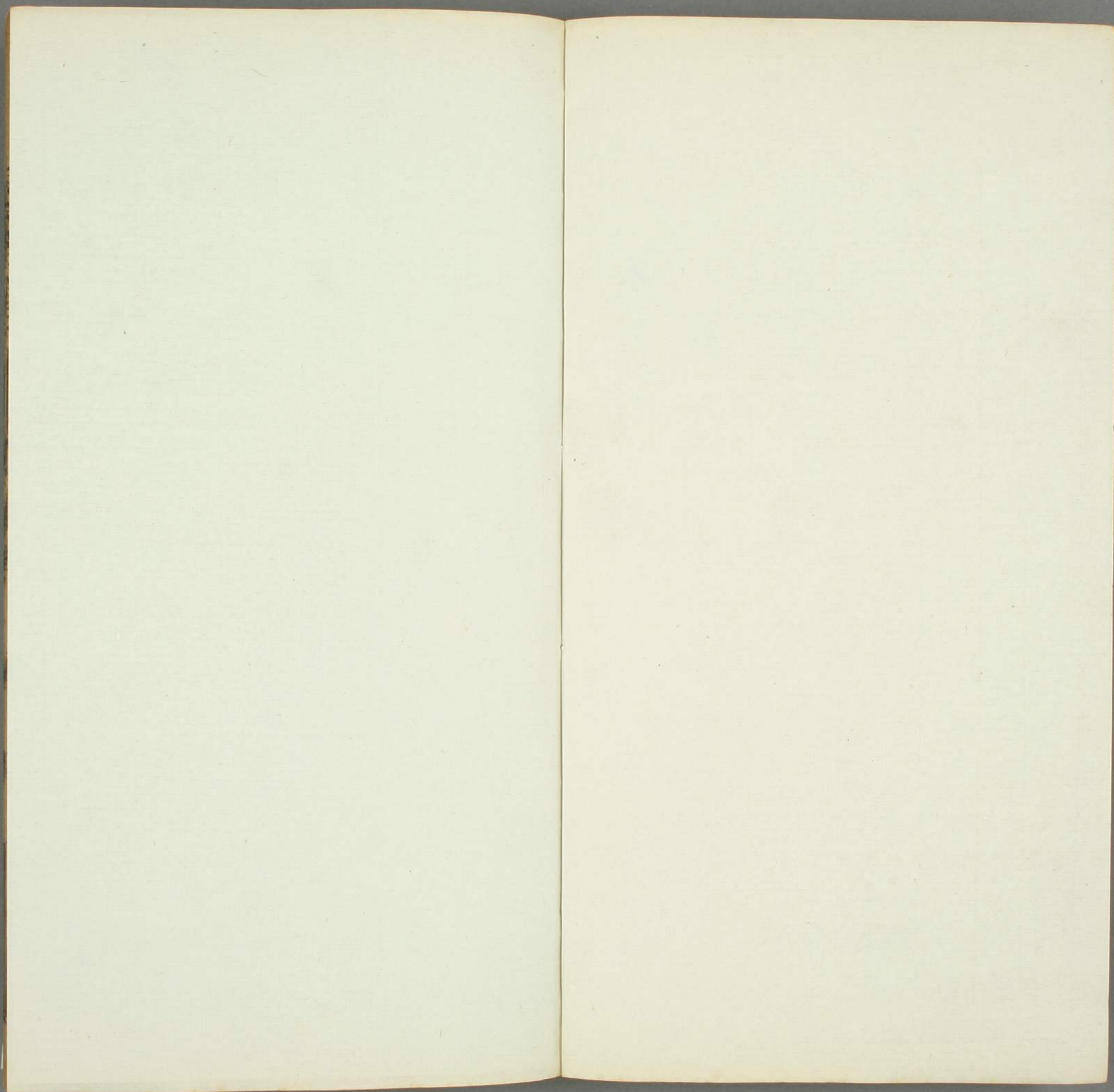


樂
卷百三十一之百四十二

伊 4
1046
42





74
1046
42

文獻通考卷之一百三十八

鄱陽 馬 端臨

文義所

貴與

著

樂考

匏之屬 雅部

陳氏樂書曰匏之為物其性輕而浮其中虛而通笙則以匏為母象植物之生焉其卦則艮其方東北之維其特春冬之交其聲尚議其律大呂太簇其風融其音啾立春之氣也先王作樂以之為笙竽之屬焉記曰歌者在上匏竹在下國語曰匏竹利制蓋匏竹相合而成聲得清濁之適故也

笙 巢笙 世本云隨作笙未審何代人禮記曰女媧之笙簧說文曰笙正月之音物生故謂笙十三簧象鳳之身列管匏中施簧管端宮管在中央三十六簧曰竽宮管在左旁十九簧

利
289
42

樂考

文獻通考

樂考

一

至十三簧曰笙其他皆相似也大笙謂之簧小笙謂之和詩
傳云吹笙則簧鼓矣蓋笙中之簧也周禮春官大司樂笙師
掌教敎竽笙鄭衆云等三十六簧笙十
簧教之視箏也敎音吹爾雅曰笙十九簧曰
巢十三簧曰和漢章帝時零陵文學奚景於舜祠得笙白玉
管後代易之以竹耳釋名曰笙生也象物貫地而生竹母曰
匏以匏為之故曰匏

陳氏樂書曰萬物盈乎天地之間入乎坎則革而趨新故其
音革而為鼓成乎艮則始作而施生故其音匏而為笙古者
造笙以曲沃之匏改陽之簾列管匏中而施簧管端則羨在
其中鐘而為宮蓋所以道達冲氣律中大簇立春之音也故
有長短之制焉有六合之和焉故五經折疑曰笙者法萬物
始生道達陰陽之氣故有長短黃鐘為始法象鳳凰蓋笙為

樂器其形鳳翼其聲鳳鳴其長四尺大者十九簧謂之巢以
衆管在匏有鳳巢之象也小者十三管謂之和以大者唱則
小者和也儀禮有之三笙一和而成聲是也大射儀樂人宿
縣于阼階東笙磬西面其南笙鐘蓋笙良音也於方為陽鐘
允音也於方為陰周官笙師掌教吹笙共其鐘笙之樂以教
械夏書曰笙鏞以間是鼓應笙之鐘而笙亦應之也眡瞭掌
擊笙磬詩曰笙磬同音則磬乾音也與笙同為陽聲是擊應
笙之磬而笙亦應之也笙磬則具器而同音笙鐘則具音而
同樂儀禮有衆笙之名而箎在建鼓之間蓋衆笙所以備和
奏洽百禮豈特應鐘磬而已哉鹿鳴所謂鼓瑟鼓琴吹笙鼓
簧應琴瑟之笙也賓之初筵曰籥舞笙鼓應鼓之笙也檀弓
孔子十日而成笙歌儀禮歌魚麗笙由庚笙之類應歌之笙

也然則笙之為用豈不備哉此帝舜用之所以鳳儀子晉吹
之所以鳳鳴也記曰女媧之笙簧世本曰隨作笙簧庸詎知
隨非女媧氏之臣乎黃帝制律以伶倫造鐘以管援則女媧
作笙竽以隨不足疑矣宋朝李照作集笙合二十四聲以應
律呂正倍之聲作和笙應笙等合清濁之聲又自制大笙上
之太樂亦可謂之復古制矣今太常笙濁聲十二中聲十二
清聲十二俗呼為鳳笙孟蜀王所進樂工不能吹雖存而不
用此者按清濁正三倍聲皆得相應誠去四清聲吹之雖用
之雅樂亦惡在其為不可哉今集笙之制第一管頭子應鐘
清聲第二管二管中音黃鐘正聲
應中音子三管三管應鐘正聲應頭子四管四管南呂正聲
應第五子五管中呂管也射正聲無應六管六管管南呂正聲
托聲七十五管大呂正聲無應八管管姑洗獨聲有應第
五子南呂清聲應第四管十管中音子黃鐘清應中音十一
聲管管實正聲應大花十二管管姑洗正聲應大韻十二
仙呂管夾鐘正聲無應十四管管大簇正聲十五管調子

林鐘清聲十六管調管林鐘正聲十七管發韻太簇濁聲應商
聲十八管義聲管夷則正聲無應十九管柝聲管仲呂正聲無應
聲

和笙 鳳笙

陳氏樂書曰傳曰大笙音聲衆而高也小者音相和也斯不
然笙大小之辨乎說文曰笙正月之音十三簧象鳳身蓋其
簧十二以應十二律也其一以象閩也宋朝登歌用和笙取
其大者唱則小者和非阮逸所謂其聲清和也用十三簧非
阮逸所謂十九簧也巢和若均用十九簧何以辨小大之器
哉阮逸謂竽笙起第四管為黃鐘巢笙起中音管為黃鐘和
笙起平調為黃鐘各十九簧皆有四清聲三濁聲十二正聲
以編鐘四清聲參驗則和笙平調子是黃鐘清也竽笙第五
子是太簇清也中呂管是大呂清也中音子是夾鐘清也既

已謂之筭矣謂之笙矣安得合而一之為筭笙邪儀禮所謂

三笙一和者不過四人相為倡和爾孰謂筭和之類邪祭義

章句曰季秋之月上丁入學習吹笙所以通氣也管簫笙皆以吹鳴者也

大筭 小筭 筭亦笙也今之笙筭以木代匏而漆殊愈於匏荆

梁之南尚仍古制南蠻笙則是其聲充劣

陳氏樂書曰昔女媧氏使隨裁匏竹以為筭其形參差以象

鳥翼火類也火數二其成數則七焉冬至吹黃鐘之律而間

音以筭冬則水王而筭以之則水器也水數一其成數以六

焉因六而六之則三十六者筭之簧數也因七而六之則四

十二寸者筭之長數也月令仲夏調笙筭淮南子謂孟夏吹

笙筭蓋不知此周官笙師掌教吹筭笙則筭亦笙類也以笙

師教之雖異器同音皆立春之氣也樂記曰聖人作為鼗鼓

控獨嶺箎然後為之鐘磬琴瑟以和之是樂之倡始者在鼗

鼓控獨嶺箎其所謂鐘磬琴瑟也特其和終者而已韓非子

曰筭者五聲之長筭先則鐘瑟皆隨筭倡則諸音皆和豈聖

人制作之意哉說文曰筭管三十六簧象笙以筭宮管在中

故也後世所存多二十三管具二均聲焉宋朝宋祁魯於樂

府得古筭有管而無簧列管參差及曲頸皆為鳳飾樂工皆

以為無用之器惟葉防欲更造使具清正倍三均之聲是不

知去二變四清以合乎聲律之正也通禮義纂曰漢武帝丘

仲作筭筭三十六管豈以丘仲作尺四寸之笛遂誤以為筭

邪筭聲重濁與葉相和堂下之樂也樂法圖曰吹筭有以知法度筭音調則度數得矣

簧

陳氏樂書曰月令中央土律中黃鐘之宮則樂之有簧以宮

管在中也莫非簧也有笙中之簧有非笙中之簧鹿鳴曰吹笙鼓簧莊子言簧鼓笙中之簧也君子陽陽曰左執簧巧言曰巧言如簧非笙中之簧也傳稱王造有五舌竹簧今民間有鐵葉之簧豈非簧之變體歟

匏之屬 胡部

十七管竽 十九管竽 二十三管竽 宋朝大樂諸工以竽巢和併為一器罕取胡部十七管笙為之所異者特以宮管移之左右而不在中爾雖名為推樂實胡音也或二十三管或十九管二十三管則兼乎四清二變十九管則兼乎十二律七音要皆非古制也李照雖更制大竽然不能革舊器而兼用之亦未為深知樂也

埙竽 樂府錄謂埙竽形類小鐘以手埙之則鳴矣非古制也

而無

雅簧 王禮圖有雅簧上下各六聲韻諸律亦一時之制也潛夫論曰簧削銳其頭有傷害之象塞蠟蜜有口舌之類皆非吉祥善應也然則巧言如簧而詩人所以傷謔良有以也唐樂圖以線為首尾直一線一手貫其紐一手鼓其線橫如口中呼吸成音真野人之樂耳

竹簧 震靈 漢武內傳西王母命侍女許飛瓊鼓震靈之簧神仙傳王造有五舌竹簧三在石室中造自取其二以其一與室中人對鼓之然則震靈之簧豈以竹簧歟震為蒼筤竹故也

胡蘆笙 瓢笙 唐九部夷樂有胡蘆笙宋朝至道初西南蕃諸蠻入貢吹瓢笙豈胡蘆笙耶

胡箎 常式如反 後魏宣武素悅胡聲其樂器有胡鼓胡箎王篇謂

簞笙是也

匏之屬 胡部

竽笙 近代竽笙十九簧蓋後人象竽倍聲因以名之然竽笙異器而同和故周官竽與笙均掌之以笙師焉既為之等矣安得又謂之笙乎古人之制必不然矣世人或謂大笙謂之簧是不知笙中有簧而簧非笙也

鳳翼笙

參差竹其制如兩生之竹而共一匏

昔王子晉之笙其制象鳳翼亦名參差

竹蓋嘗於緱山月下吹之唐大和中有尉遲章尤妙於此宣宗已降有范漢恭其子師保在陝州亦曲盡父藝咸通以後有相有質揚敬元並稱妙手

義管笙

二管十簧

宋朝大樂所傳之笙並十七簧舊外設二管不定

置謂之義管每變均易調則更用之世俗之樂非先王之制也

雲和笙

漢武帝內傳西王母命侍女董雙成吹雲和之笙蓋其

首象雲和也與雲和琴雲和箏類矣

十七管笙

唐樂圖所傳十七管之笙通黃鐘二均聲清樂用之

十二管笙

唐樂圖所傳十二管之笙讌樂用之

十二月笙

十二枚

後周鄭譯獻新樂十二月各一笙每笙十六管

宣帝令與斛斯謚議謚駁之曰六律十二管還相為宮然一笙十六管總一百九十二管既無相生之理又無還宮之義深恐鄭聲亂樂未合古制切謂不可帝納之傳譯所獻其制

今亡

箴吹簞也言其聲秋秋然也急就章箴箴起居課後先言箴箴及箴為作休之節今闌闌間欲相號令乃吹指為節此吹

簫之遺制與

擊竹之制近世民間多有之蓋取竹两片緊厚者治而為之其長數寸手中相擊為節與歌指相和焉方之漸離所善者固異矣

竹之屬 雅部

陳氏樂書曰竹之為物其節直而有制其心虛而能通而利制之音所由出也其卦則震其方則東其時則春其聲尚議其律姑洗其風明庶其音濫春分之氣也先王作樂竅之以為簫管之屬焉

筩簫

筩簫 簫世本曰舜所造其形參差象鳳翼長二尺爾雅曰編二十二管長一尺四寸曰箏十六管長尺二寸者曰筩凡簫一名籟前代有洞簫今無其器蔡邕曰簫編竹有底大

者二十三管小者十六管長則濁短則清以蜜蠟實其底而增減之則和然則邕時無洞簫矣

陳氏樂書曰荀卿曰鳳凰于飛其翼若干其聲若簫蓋簫之為器編竹而成者也長則聲濁短則聲清其狀鳳翼其音鳳聲中呂之氣夏至之音也然鳳凰聲中律呂以五行推之乃南方朱鳥則火禽也火生數二成數七而夏至又火用事之時二七十四則簫之長尺有四寸蓋取諸此爾雅大簫謂之箏小者謂之筩郭璞謂大者長尺四寸小者尺二寸是也然尺四寸者二十四管無底而善應故謂之箏尺二寸者十二管有底而交鳴故謂之筩蓋應十二律正倍之聲也郭璞云大者二十三管小者十六管失之矣簫者陰氣之管也坤以十二管取陰氣自然之數

韶簫

舜作十管韶簫長尺有二寸其形參差象鳳翼所以應古之數聲之所曰生也風俗通之論疑有所本矣或以三尺言之母乃太長乎釋名曰簫蕭也其聲蕭蕭而清也

箏簫

竹簫 簫不知誰所造按禮記葦簫伊耆氏之樂則伊耆已有簫矣周禮有簫師掌教國子秋冬吹簫歷代文舞之樂所執羽簫是也詩所謂左手執簫右手秉翟爾雅云簫如笛三孔而短小廣雅云七孔大者曰產中者曰仲小者曰筠仲反筠音握

音握

陳氏樂曰易曰震為萑葦為蒼筤竹爾雅曰葦醜芳郭璞曰其類皆有芳秀葭蘆葦也則葦簫竹簫皆震音也蓋太極元氣函三為一行於十二辰而律呂具矣始動於子參之於丑得三而簫之為器本於黃鐘之龠竅而三之所以通中聲而上下之律呂之所由生也古之人始作樂器而葦簫居其先馬震為六子之首簫為衆樂之先其斯以為稱始乎葦伊耆氏施於索饗也成乎竹周人以之本始農事也或以伊耆為堯然堯時八音已具豈特葦簫土鼓而已哉

幽簫

陳氏樂書曰詩者中聲所止也簫者中聲所通也土者中聲所本也周官籥章掌土鼓幽簫者以其近寒逆暑必以中聲之詩奏之中聲之鼓斂之中聲之簫則所道者中德所詠者中聲所順者中氣無性不為中和之紀矣

葦簫

仲簫 筠簫

陳氏樂書曰大簫謂之產中謂之仲小謂之筠簫之大者其聲生出不窮非所以為約也小者其聲則約而已若夫大不

至於不窮小不至於太約此所謂以之仲也然則鄭郭三孔之籥豈其中者歟毛萇六孔之籥豈其大者歟雖然皆不出乎中聲而黃雅有七孔籥為笛之說豈傳會七音而遂設乎

竹律

陳氏樂書曰天有六氣降生五味天有六甲地有五子故六律六呂而成天道所以宣揚六氣九德究極中和順天地之體合鬼神之神通五行之性遂萬物之情者也是故上古聖人本陰陽別風聲審清濁鑄金作鐘主十二月之聲效升降之氣立和適之音然鐘難分別又截竹為管謂之律者聲之清濁率法以長短為制故也黃帝以聽為之遠取諸物也夏禹以聲為之近取諸身也今夫王者制事立法物度軌則一本於六律六律為萬事根本雖法存形器而道契精微探順

索隱鈎深致遠窮天下之妙者莫不準焉豈非八音之管哉五聲之喉衿也京房欲益中呂一分且合黃鐘九寸是使周元之度六甲無遷移歸餘之法五歲無再閏之期夫陰陽之大紀乖律呂之本原也

管

管召結反管爾雅曰長尺圍寸并漆之有底大者曰箛音嬌中者曰簞小者箴古者以玉為管舜時西王母獻白琯是也月令均琴瑟管簫蔡邕章句曰管者形長尺圍寸有孔無底其器今亡說文曰管如篴六孔十二月之音詩云嘒嘒管聲周禮孤竹之管於圓立奏之孫竹之管於方立奏之陰竹之管於宗廟奏之鄭玄云孤竹竹特生者也孫竹竹枝根之未生者陰竹生於山北者

陳氏樂書曰樂以木為末竹為本古者以候氣律管截而次之濁倍其聲為堂下之樂頭管所以和衆樂之聲以其探本

故也爾雅大者謂之箒以聲大而高也小者謂之鞞以其聲小而深也其中謂之篴則其聲不小不大不高不深如黑土之在水中也蓋其狀如篴笛而六竅又有底焉長尺圍寸併兩漆而吹之漢大予樂有焉其所主治相為終始所以道陰陽之聲十二月之音也女媧始為都良管以一天下之音為班管以合日月星辰之會帝嚳展管有虞氏下管則管為樂器其來尚矣至周而大備教之於小師播之於瞽矇吹之於笙師辨其聲用則孤竹之竒禮天神孫竹之衆禮地示陰竹之幽禮人鬼各從其聲類故也後世為雙鳳管以足律音豈得古制歟禮記文王世子曰登歌清廟下管象武郊特牲曰歌者在土匏者在下仲尼燕居曰升歌清廟示德也下而管象示事也祭義曰昔周公自勲勞於天下成王賜之升歌清廟下而管象燕禮大射儀升歌鹿鳴四牡皇皇者華下管新

官周之升歌不過清廟鹿鳴四牡皇華而下管不過象武新官則舜升歌下管之詩雖不經見要之歌以示德管以示事一也德成於上歌以誅之於堂上事成而下管以吹之於堂下豈非以無所因者為上有所待者為下邪廣雅管象簫長八寸圍寸八孔無底豈以後世之制言之歌周頌言磬筦將將商頌言嘒嘒管聲依我磬聲則堂上之磬堂下之管其聲未嘗不相應然則所依者磬聲而已

都良管

班管

昔女媧氏命城陵氏制都良之管以一天下之

音又命聖氏為班管合日月星辰名曰充樂至於帝嚳命咸

墨吹苓展管亦因是也

孤竹管

孫竹管

陰竹管

陳氏樂書曰先王之制管所以道達陰陽之聲然陽奇而孤陰偶而群陽大而寡陰小而衆陽顯而明陰幽而晦孤竹之管與園鐘之宮合以之降天神取其奇而孤也孤竹之管與函鐘之宮合以之出地示取其少而衆也陰竹之管與黃鐘之宮合以之禮人鬼取其幽而晦也易曰方以類聚物以群分於斯見矣

遂

陳氏樂書曰周官笙師掌教吹箛簫篪篴管五者皆出於笙師所教無非竹音之雅樂也杜子春謂如今時所吹五孔竹遂則是為當讀為蕩蕩之蕩非矣漢部所用雅笛七竅不知去二變以全五聲之正也蔡邕曰形長尺圍寸無底有穴今亡大抵管笛一法爾唐制尺八取倍黃鐘九寸為律得其正

也漢血仲笛以後一穴為角謂九寸穴上開也宋朝太常笛無尺

寸第依編架黃鐘為合聲然兼二變而吹之未盡得先王雅樂之制今太常笛從下而上二穴大篴半竅為大呂次上一穴為林鐘半穴為蕤賓次上一穴為南呂半竅為夷則變聲為應鐘謂用黃鐘清與仲呂雙發為變聲半竅為無射後一穴為黃鐘清中管起應為首為宮其次上穴大呂為商又次上穴夾鐘為角又次上穴仲呂為變徵又次上穴蕤賓為正徵又次上穴夷則為羽變宮為無射謂後穴與第三穴雙變是也如此即不用半竅謂之十二律用兩笛成曲也今按習所且以太常半竅法起間聲亦叶律施用

大篴

小篴 世本云暴辛公所造舊志云一曰管非也雖不知

暴辛公何代人而非舜前舜人明矣舜時西王母獻琯則是已有此器辛公安得造篴乎爾雅曰大篴謂之沂音篴篴以竹為之長尺四寸圍三寸一孔上出寸三分名曰翹橫吹之小者尺二寸廣雅云八孔今有胡吹非雅樂也蔡邕月令章句云篴竹也六孔有距

橫吹之詩云仲氏吹篪

陳氏樂書曰篪之為器有底之笛也暴辛公善之非其所作者也大者尺有四寸陰數也其圓三寸陽數也小者尺有二其則全於陰數要皆有翹以通氣一孔達寸有二分而橫吹之或容覆或潛伏篪為不齊者也爾雅大瑱謂之噐噐則六孔交鳴而喧嘩沂則一孔而其聲清辨或曰篪之為言啼也或曰沂之為言悲也豈其聲自空而出若嬰兒之悲啼然耶周官笙師教吹瑱篪詩曰伯氏吹壎仲氏吹篪又曰天之墮民如墮如篪是壎篪異器而同樂伯仲異體而同氣故詩人取以况焉世本以篪為管沈約非之當矣先儒言篪有六孔七孔八孔十孔之說以中聲論之六孔六律之正聲也八孔八音之正聲也十孔五聲正倍之聲也蓋其大小異制然耶

鄭司農有七孔之異論未免泥乎七音之失也如篪吹孔如酸棗宋朝

篪六孔而橫吹下一孔在底節外次四孔在前一孔在後太常篪無尺寸第依編

架黃鐘為合聲然兼七竅而用之未純乎雅樂也節外一孔

穴為大呂次上一穴為姑洗半穴為夾鐘又次上一穴為蕤賓半穴為仲呂又次上一穴為林鐘又次上一穴為南呂半

竅為夷則七竅全開為應鐘半竅為無射黃鐘大呂大簇夾鐘哨吹各有清聲

和爾雅曰徒吹謂之和蓋聲過則法中則和故也周禮之吹作

歛此其意歟

箛書於海岱惟揚言箛箛既敷繼之以瑤琨箛箛孔安國以竹

箭為箛大竹為箛則箛之為竹特大於箛其笙簫之類歟儀

禮大射儀箛在建鼓之間此之謂也

竹之屬 胡部

箛

悲葉箛管

頭管

風管

箛本名悲葉出於胡中

其聲悲或云需者相傳胡人以角以驚馬後乃以笳為首竹為管

陳氏樂書曰：觱篥一名悲篥，一名笳管。羌胡龜茲之樂也。以竹為管，以蘆為首，狀類胡笳。而九竅所法者角音，而其悲篥胡人吹之，以驚中國馬焉。唐天后朝有陷窰獄者，其室配入掖庭，善吹觱篥，乃撰別離難曲，以寄哀情。亦號怨回鶻焉。後世樂家者流，以其族宮轉器，以應律管，因譜其音為衆器之首。至今鼓吹教坊用之，以為頭管。是進夷狄之音，加之中國雅樂之上，不幾於以夷亂華乎？降之雅樂之下，作之國門之外，可也。宋朝元會乘輿行幸，並進之以冠雅樂。非先三下管之制也。然其大者九竅，以觱篥名之；小者六竅，以風管名之。六竅者，猶不失乎中聲；而九竅者，其失蓋與太平管同矣。今坊所用上七空後三空以五九工尺上一四六勾合十字譜其聲

漆觱篥 唐九部夷樂有漆觱篥

雙觱篥 胡部安國樂有雙觱篥唐樂圖所傳也

銀字觱篥 銀字管唐德宗朝有將尉遲青素善觱篥冠絕古今時

幽州有王麻奴，河北推為第一。手後討尉遲令於高般，涉調中吹勒部，羝曲曲終尉遲頤頤而已。謂麻奴曰：何必高般涉，涉也。即自取銀字管於般，涉中吹之。麻奴恭聽，愧謝自此不復言律矣。元和太和以來，有黃日遷楚林，尚六六史，敬約史漢瑜之徒，皆雅能者。然方尉遲邈乎天冠，而地履也。懿皇命史敬約以觱篥初弄道調上謂是曲乃設拍乃隨曲擬一成此曲

十八管簫 唐樂圖所傳之簫凡十八管取五聲四清倍音通林

鐘黃鐘二均聲而梁部用之

二十一管簫 此簫取七音而三倍之龜茲部所用豈宜存之以

亂華音哉

歌蕭

隋煬帝七年征遼東蕭笳各四面則後亦用蕭歌者矣

非古制也唐鏡吹部有鼓蕭笳并歌四種凡七曲本諸此歟

歌蕭笳工服武并衣補衣角帶

雙角

長鳴角書記所不載或云羌胡以驚中國馬馬融又云出吳

越谷儉黃帝會群臣於泰山作清角之音似兩鳳雙鳴二龍

齊吟丹蛇繞首雄虹帶天橫吹雙角之實不過如此樂錄亦

云蚩尤氏率魍魎與黃帝戰于涿鹿之野黃帝乃命吹角為

龍吟以禦之晉庾翼與燕王書曰今致畫長鳴角一雙幡旄

副是其遺志也沈約徐廣並謂經史所不載則黃帝之說豈

先儒傳會言之邪

中鳴

蘇羅迥其制類簫

陳氏樂書曰胡角本應胡笳之聲通長鳴中鳴凡有三部

武帝北征烏丸越沙漠軍士聞之靡不動鄉關之思於是武

帝半城之為中鳴其聲尤更悲切蓋其制並五采衣備掌畫

蛟龍五采脚故律書樂圖以為長鳴一曲三聲並馬上嚴警

用之第一曰龍吟二曰虬吼三曰阿聲其中鳴一曲二聲一

為盪聲二為牙聲亦馬上警用之也其大者謂之簸邏迥胡

人用之本所以警中國馬非中華所宜用也宋朝審定音樂

更制鼓吹雖角之尺度均一聲比鐘律內之乘輿行幸外之

郡邑警備莫不奏之以為警嚴是用羌胡之音以和軍旅以

節聲樂曷為不揚之以先王雅樂以為鼓吹乎存之有虧中

國之制削之則華音息豈非強中國弱夷狄之意歟

隋大角工平巾續絳衫白大口袴內宮鼓樂服色服之大鼓長鳴工報清地臣文

警角

陳氏樂書曰晉大司馬桓溫屯中堂夜吹警角御史中丞司馬恬奏劾大不敬厥明溫見之歎曰此兒乃敢彈我真可畏也又陸士衡為河北都督內懷憂懣聞衆軍警角鼓吹謂其司馬孫極曰我今聞此不如華亭鶴鳴然則軍中用警角尚矣衛公兵法曰軍城及野營行軍在外日出沒待過鼓千槌三百三十三槌為通鼓音止角音動吹十二聲為一疊三角三鼓而昏明畢也宋張興世謂父曰天子鼓角非田家翁所吹然則桓溫人臣屯中堂而用之雖欲勿効得乎哉宋朝警角天下郡邑並得用之非特武嚴之士也然用之邊郡可也徧用諸郡邑恐未為盡善之制也

大胡笳

杜摯笳賦云李伯陽入西戎所造晉先蚕儀註車駕

住吹小箏發吹大箏箏即笳也又有胡笳漢書箏笛錄有其曲不記所出本末胡笳似箏篋而無孔後世鹵部用之豈張博望所傳摩阿兜勒之曲耶晉有六箏小箏蓋其遺志也沈遼集大胡笳十八拍世號為沈家聲小胡笳十九拍末拍為契聲世號為祝家聲唐陳懷古劉充渚曾勸停歇句度無謬可謂備矣楚調有大胡笳鳴小胡笳鳴並琴箏笙得之亦其遺聲歟杜賦以為老子所作非也

蘆笳

胡人卷蘆葉為笳吹之以作樂漢書遂錄有其曲李陵有

胡笳牙動之說是也

吹鞭

漢有吹鞭之號笳之類也其狀大類鞭馬者今牧童多卷

蘆葉吹之

小胡笳

小箏

文獻卷一百三十八

樂考

五

陳氏樂書曰昔先蚕儀註凡車駕所止吹小竽發大竽其實胡茄也古之人激南楚吹胡茄叩角動商鳴羽發徵風雲為之搖動星辰為之變度况人乎劉疇嘗避亂塢壁賈胡欲害之者百數疇援而吹之為出塞之聲動遊客之恩群胡卒泣避而云劉越石為胡騎圍之者數重越石終夜奏之群胡卒棄圍而奔由此觀之笳聲之感人如此其深施之於戎貉可也晉書劉越石

蘆管

胡人截蘆為之大槩與觱篥相類出於北國唐宣宗善吹蘆管自製楊柳枝新傾杯二曲數拍不均嘗命俳優辛骨

融拍不中因噴視骨融憂懼一夕而斃唐咸通中丞相李蔚精池亭目曰賞心有小校薛陽陶同戲朱崖李相陸揚元白

胡篳

沈約曰胡篳出於胡吹非雅器也今大樂雅篳長一尺二寸則篳之小者非尺有四寸之大者也孔子上出三分名翹後世有笛吹謂之小篳豈亦出胡吹歟篳或作龠與龠不齊故也

羌笛

五孔陳氏樂書曰馬融賦笛以謂出於羌中舊制四孔而已京房

因加一孔以備五音風俗通漢武帝時立仲作尺四寸笛後更名羌笛焉宋書云有胡笛小篳出於鼓吹豈梁之胡歌邪靈帝好胡笛而漢室以傾明皇喜胡簫而唐祚幾墜以中華萬乘之主耽矰胡淫亂之音則天下何以觀化為哉然而不亂且亡未之有也廣雅曰籥謂之笛七孔有黃鐘大呂為二

均聲蓋不考笙師箏篳篥異器之過也古者卷笛有落梅花曲
開元中有李謨善吹獨步當時越州刺史皇甫政月夜泛鑑
湖命謨吹笛謨為之盡妙時有一老父泛舟聽之因奏一聲
湖波搖動笛遂中裂即探懷中一笛以畢其曲政視之有三
龍翔舟而聽老人曲終以笛付謨謨吹之竟不能聲而老父
亦失所在矣大中以來有王六六王師簡亦妙手也

大橫吹 小橫吹 並以竹為之笛之類也律書樂圖云橫吹胡
樂也昔張博望入西域傳其法於西京得摩訶兜勒一曲李
延年因之更造新聲二十八解乘輿以為武樂漢時常給邊
將魏晉以後二十八解又不復存其所用者唯黃鶴壘頭水
出關入關出塞入塞折楊柳黃覃子赤之楊望行人十四曲
也唐樂所載大橫吹部有節鼓角笛簫箏箏七色小橫吹

部有角笛簫箏箏七色小橫吹
三曲馬上警嚴用之一曰唯樂樹二曰空口薄三曰靈泉崔
二曰達和若輪空三曰白淨玉子四曰它賢逸勒五曰鳴和
羅純羽離六曰歎度熱七曰吐九利純比倫八曰玄比敷九
曰植普離十曰胡笛爾笛十一曰素和斛律十五曰鳴籠真十
六曰為鐵廿十七曰特介漢十八曰雙寶哀十九
曰阿若于樓達二十曰大賢真二十一曰破陣樂

陳氏樂書曰古者更鹵簿作鼓吹鼓吹之樂在魏晉則輕在
江左則重至隋始分為四等一摑鼓二鏡鼓三大橫吹四小
橫吹唐又別為五部一鼓吹二羽葆三鏡吹四大橫吹五小
橫吹大駕則晨嚴夜警施之鹵簿為前後部皇后皇太子以
下咸有等差迨于宋朝忽號鼓吹云

龍頸笛 橫吹自北國梁橫吹曲曰下馬吹笛是也今教坊用橫
八孔鼓吹世俗號為龍頸笛笛首為龍頭
有綫帶下垂

箛簫

如橫笛而加箛西梁樂也今高麗亦用焉

竹之屬 俗部

雅簫

二十四 頌簫 十六 禮圖雅簫尺有二寸二十四 頌簫尺有

四寸十六 頌簫尺有二十三管小簫十六管蓋二十四管

備律呂清濁之聲先王之制也十六管兼十二律四清而為

之豈古制哉今教坊所用長五六寸十六管有底而四管不

用非古人制作之意也

籟簫

莊周曰地籟則衆竅是已人籟則比竹是已郭璞謂簫一

名籟廣雅亦曰籟謂之簫蓋簫籟比竹而成聲猶天地之籟

籟風竅而怒號也許慎以簫為籟是不知簫如籟而三竅未

嘗比竹為之呂氏春秋有吹籟見越王者上下宮商和而越

王不喜未為知音者也

短簫

短簫饒歌單吹鼓吹之樂也廣樂記有二十一管簫羽簫

饒吹橫吹部用之豈短簫歟其曲有悲思翁艾如張上之回

戰城南玄雲朱露之類是也何承天謂黃帝使岐伯作之以

揚德蓋有所受歟崔豹古今註曰漢樂有黃門鼓吹天子所

以燕樂群臣短簫饒歌鼓吹之常亦以賜有功諸侯也

燕樂簫

二十一管 燕樂之簫凡二十一管具正均七聲左清倍左

濁倍通五均焉世俗之樂也與龜茲部所用者大同小異爾

唐貞觀中景雲見河水清張率更制為景雲河清歌名曰燕

樂當時元會第一奏是也

清樂簫

十七管 教坊簫 十七管 唱簫 和簫 景祐樂記教坊所

用之簫凡十七管以廣葉十字記其聲然清樂所用十七管

其聲法不同故並存之宋樂有唱簫各二人和簫十人亦一

特制也

鼓吹蕭十三管景祐樂記十三管之蕭凡三種鼓吹部用之

李冲蕭二十三管李冲所傳之蕭凡二十三管雖制作不同亦

一時之制也豈惑於郭璞大蕭之說邪

鳳蕭

洞冥記帝常夕東望有青雲焉俄見雙鵝集於臺上有頃

化為神女舞於臺下握鳳管之蕭舞落霞之琴歌清悽春波之曲亦隣於怪也

陳氏樂書曰白虎通曰蕭者中呂之氣也易說曰夏至之樂

補以蕭春秋說曰夏至作樂間以蕭笙然則蕭為中呂之樂

夏至之音豈不信哉月令仲夏之月令樂師均管蕭亦此意

也

七孔簫

劉熙釋名曰簫躍也氣躍而出也古者取於地之竹以

為簫春分之音萬物振躍而出也然三漏之簫所以通中聲

先王之樂也七漏之簫所以備二變世俗之樂也聶崇義禮

圖所傳并今太常所用者三孔而已豈亦得先王之制歟

霜條簾

八孔

劉熙釋名曰簾啼也聲自孔出如嬰兒啼聲也廣雅

曰簾以竹為之長尺四寸有六孔前一後四頭一月令仲夏

之月調簾蓋調之使和故也洞冥記所謂吹霜條之簾亦豈

過是東觀漢記明帝幸南陽舊宅作雅樂奏鹿鳴用埴簾和

之以娛嘉賓信乎一時之和樂也

陳氏樂書曰禮言吹簾掌之笙師詩言吹簾主之仲氏則簾

亦笙類而仲氏以况中聲中焉先王之雅樂也故後世推善

吹者前有伍子胥後有朝雲而已洛陽伽藍記述後魏河間

王深有朝雲者善吹簾能為團扇歌壠上聲及琛為秦州刺

史屢討叛羗不勝因今朝雲吹之羗人聞者皆感泣而降故
秦語曰快馬健兒不如老嫗吹簾信乎樂之感人如此苟以
之移風易俗天下胡為而不寧哉古史考曰古有簾尚矣蘇
成公善簾而記者因以為作誤也或謂暴辛公所造亦無據
矣舊志以簾為管是不知簾春分之音而管十二月之音也
雙管 黃鐘管 大呂管 樂法圖云東律主黃鐘聖人吹管知
律管音調則度律歷正矣然則黃鐘之管九寸與長尺之制
異矣九寸之管主黃鐘則十寸之管應十日可知矣揚雄曰
聲生於日言黃鐘如此則大呂管可知矣唐李冲謂管有一
定之聲絃多舒緩之變故捨旋宮琵琶制旋宮雙管法雖有
於簡易道實究於精微矣然大呂管通五均則是黃鐘管通
七均非也

七星管 廣雅曰管象簾長尺圍寸有六孔無底風俗通說文皆
曰管嗒竹長一尺六孔十二月之音象物貫地而牙故也蔡
邕章句管者形長一尺圍寸有孔無底其器今亡以三者推
之管象簾而六孔長尺圍寸而無底十二月之音也唐之七
星管古之長笛也一定為調合鐘磬之均各有短長應律呂
之度蓋其狀如簾而長其數盈尋而七竅橫以吹之旁一竅
慎以竹膜而為助聲唐劉係所作也用之雅樂豈非溺於七
音歟班固曰黃帝作律以玉為管長尺六孔為十二月音其
言十二月音則是至於論以玉為管是不考黃帝取嶰竹之
過也顏况有七星管歌有龍吟四澤
欲與兩鳳引九雜鸞宿鳥之句
雙鳳管 雙鳳管蓋合兩管以定十二律之音管端施兩簧刻鳳
以為首左右各四竅左具黃鐘至仲呂之聲右具蕤賓至應

鐘之聲古者截候氣律管併而吹之以定六陰六陽之聲其制不過如此升之雅樂可也

太平管 太平管形如跋膝而九竅是黃鐘一均所異者頭如腐葉爾(唐)天寶中史盛所作也然九竅則陽數之窮失古人所以道中聲之意也

駱駝管 以曲竹為之其首如橐駝因以立名(唐)樂圖有之非古制也

跋膝管 跋膝管其形如篋而短與七星管如篋而長者異矣(唐)

清樂部用之然亦七竅具黃鐘一均其失又與七星管同矣(宋)乾德中太常和峴論樂器中有裁手笛其制雅笛而小其長九寸與黃鐘之管相埒其竅有六與雅聲相應然

四竅在左兩竅在右笛工兩手交叉而拱之如拱揖之狀因(唐)呂才歌白雲馬滔太

更名曰拱辰管而鼓吹登歌用焉(唐)呂才歌白雲馬滔太

一樂等列之宮縣旋宮為八十四調亦可謂進雅矣然旋宮之制不本於周官之三宮八十四調尚溺於七音之失未全

乎古樂之法也既而(太宗)造九弦之琴列之太樂而拱辰亦自此廢豈非有意於復古歟

昭華管 昔漢高祖入咸陽周行府庫珠珍異寶不貲其尤驚異者有笛長二尺三寸其名曰昭華管焉

簫管 尺八管 中管 豎篋 簫管之制六孔旁一孔加竹膜

焉足黃鐘一均聲或謂之尺八管或謂之豎篋或謂之中管尺八其長數也後世宮縣用之豎篋其植如篋也中管居長

篋短篋之中也今民間謂之簫管非古之簫與管也

(容齋洪氏隨筆)曰逸史云開元末一狂僧住洛南回向寺一

老僧令於空房內取尺八來乃笛也謂曰汝主在寺以愛吹尺八謫在人間此常吹者也汝當回可將此付汝主僧進於玄宗特以吹之宛是先所御者孫夷中仙隱傳房介然善吹竹笛名曰尺八將死預將管打破告諸人曰可以同將就廣亦謂此云尺八之為樂名今不復有呂才傳云貞觀時祖孝孫增損樂律太宗詔侍臣舉善章者王珪魏徵盛稱才製尺八凡十一枚長短不同與律諧契太宗召才參論樂事尺八之所出見於此無由曉其形製也爾雅釋樂亦不載之

雅笛 六孔 笛之為樂所以滌蕩邪心歸之雅正者也後世雅笛之制非竅而為五以合五聲必竅而為六以叶六律傳緯有六

孔之說豈雅笛歟古者論笛之良不過衡陽之簾也故師曠得其雅宋意得其雌焉蓋無異於伶倫斷嶰谷雌雄之竹以為律呂也由是觀之舜之簫韶九成鳳凰至於來儀庸詎知非其雌雄之竹耶

長笛 六孔如尺八而長 短笛 尺餘 昔人有吹笛而歌曰閑夜寂以清長笛

亮且鳴則長笛六孔具黃鐘一均如尺八而長晉植子野之所善馬融之所頌伏滔之所賦王子猷之所聞相如之所善蔡邕之所制也魏明帝時令和求受笛聲以作律歌聲濁者用長笛長律歌聲清者用短笛短律古歌詞曰長笛續短笛晉劉和善吹裁音十二以應律劉和之東穎長笛四尺二寸今樂府所用短笛長尺其咫此笛長短之辨也

雙笛 五孔 雙笛之制蓋起於後世馬融賦之詳矣易京君明素識音律因田孔之笛更加一孔以備五音焉

豎笛 六孔 豎笛之制六孔具黃鐘一均聲應十二律之調升之雅

樂可也後世宮縣用之不亦可乎晉時黃鐘笛三尺八寸矣

縱又減三尺六寸五分豈非於此歟

手笛六孔如雅和峴論大樂手笛之制如雅笛而小其長九寸與

黃鐘律管等矣其孔有六與羗笛同矣昔宗同善吹以為新

引唐雲朝霞善吹以為新聲孫處善吹而作犯調李牟善奏

而風至皆一時妙手也

七孔笛 風俗通曰笛滌也所以滌邪穢納之雅正也長尺四寸

七孔樂書曰笛之滌也可以滌蕩邪氣出揚正聲七孔下調

漢部用之蓋古之造笛剪雲夢之霜筠法龍吟之異韻所以

滌蕩邪氣出揚正聲者也其制可謂善矣然用七孔以通七

音非先王之制也

十二律笛

陳氏樂書曰漢蔡邕推五聲十二律還相為宮之法制有十

二律故黃鐘之笛正聲應黃鐘下徵應林鐘長二尺八寸四

分四釐有奇正聲調法黃鐘為宮應鐘為變宮南呂為羽林

鐘為徵蕤賓為變徵姑洗為角太簇為商然宮生徵黃鐘生

林鐘徵生商林鐘生太簇商生羽太簇生南呂羽生角南呂

生姑洗角生變宮姑洗生應鐘變宮生變徵應鐘生蕤賓下

徵調法林鐘為宮南呂為商應鐘為角黃鐘為變徵太簇為

徵姑洗為羽蕤賓為變宮清角之調姑洗為宮蕤賓為商林

鐘為角南呂為變徵應鐘為徵黃鐘為羽太簇為變宮凡笛

體用角律其長者八之短者四之空中實容長者十六三宮

三十一變也伏空四所以便事用也大呂之笛正聲應大呂

下徵應夷則長二尺六寸六分三釐有奇太簇之笛正聲應

下徵應夷則長二尺六寸六分三釐有奇太簇之笛正聲應

太簇下徵應南呂長二尺五寸三分一釐有奇夾鐘之笛正聲應夾鐘下徵應無射長二尺四寸姑洗之笛正聲應姑洗下徵應應鐘長二尺二寸三分三釐有奇蕤賓之笛正聲應蕤賓下徵應大呂長三尺九寸九分五釐有奇林鐘之笛正聲應林鐘下徵應太簇長三尺七寸九分七釐有奇夷則之笛正聲應夷則下徵應夾鐘長三尺六寸南呂之笛正聲應無射下徵應中呂長三尺二寸應鐘之笛正聲應應鐘下徵應蕤賓長三尺九寸九分六釐有奇其法可謂詳矣然不知去二變以全五音去六十律以全十二律其於先王之制不亦速乎

十二箱笛

陳氏樂書曰十二箱笛之制其長短之度增損有所不同故

晉荀勗作律笛十二以正雅樂黃鐘箱笛三尺八寸元嘉中鐘宗之減為三尺七寸多縱又減五分為三尺三寸七分縱又減一十一分為三尺二寸六分姑洗箱笛三尺五寸宗之減為二尺九寸七分縱又減五分為二尺九寸二分蕤賓箱笛二尺九寸宗之減為二尺六寸縱又減二分為二尺五寸八分自餘律笛無所損益一仍蔡邕之制而已至梁武帝又制十二笛寫四通聲飲古鐘玉律并周世古鐘焉故黃鐘笛三尺八寸大呂三尺六寸太簇三尺四寸夾鐘三尺二寸姑洗三尺一寸中呂二尺九寸蕤賓二尺八寸林鐘三尺二寸夷則一尺六寸南呂三尺五寸無射二尺四寸應鐘二尺三寸然黃鐘之元九合天地之氣故其笛十有八調上生者悉倍其韻下生者傳差一調半上生悉五指應飲下生者悉三

指應飲下生中呂雖云不復生至於數窮復本又得上生黃鐘天地自然之數也黃鐘十八調下生林鐘七調黃鐘笛三拍聲應林鐘笛飲聲林鐘十調上生太簇十四調林鐘笛五指聲應太簇笛應聲太簇十四調下生南呂五調半太簇笛三指聲應南呂笛飲聲南呂五調半上生姑洗十一調南呂笛五指聲應姑洗笛飲聲姑洗十一調下生應鐘四調姑洗三指聲應應鐘笛飲聲應鐘四調上生蕤賓八調應鐘笛五指聲應蕤賓笛飲聲蕤賓八調上生大呂十六調蕤賓笛五指聲應大呂笛飲聲大呂十六調下生夷則六調大呂笛三指聲應夷則笛飲聲夷則六調上生夾鐘十二調夷則笛五指聲應夾鐘笛飲聲夾鐘十二調下生無射四調半夾鐘笛三指聲應無射笛飲聲無射四調半上生中呂九調無射笛五指聲應中呂笛飲聲雖當時號為雅樂考之先王之制其不及遠矣

柯亭笛 昔蔡邕嘗經會稽柯亭見屋東十六椽竹取以為笛果有異聲晉桓伊善音樂為江左第一有蔡邕柯亭笛常自保而吹之至於為王徽之作三調弄豈得已哉文士傳柯亭為高遷亭誤矣

煙竹笛 國史補載李舟嘗於村舍得煙竹笛以遺李牟堅並識石牟得之當時號為第一手月夜泛江倚舟吹之其聲寥亮逸發往往異於它笛希代之器也俄有客至請笛吹之呼吸盤辟應指粉碎舟亦失客所在疑其為蛟龍云

鳳鳴笛 昔黃帝使伶倫採竹於嶰谷以為律斬竹於昆溪以為笛或吹之以作鳳鳴或法之以作龍吟由是觀之古人制作

文獻通考卷之一百三十八
樂考
十五
未有不貴其有循而體息然也

文獻通考卷之一百三十八

文獻通考卷之一百三十九

鄱陽 馬 端臨 貴興 著

樂考

木之屬 雅部

陳氏樂書曰木者所以合止樂之器其卦則巽其方東南之
維其時(春)(夏)之交其風清明其律夾鐘其聲一其音直立夏
之氣也先王作樂斷之以為故柷之屬焉樂記曰作為控楊
德音之音柷歌以控楊為用控楊以柷歌為體二者之聲一
合一止未嘗不相待也

柷

控擊
柷

止

柷歌不知誰所造樂記曰聖人作為控

柷

謂柷也控若八反

柷如漆桶方二尺四寸深一尺八寸中有

椎柄連底旁開孔內手於中擊之以舉樂歌狀如伏虎背上

有二十七齟齬碎竹以擊其首而逆戛之以止樂宋仁宗明道時禮官言祝舊以方畫木為之外圖以時卉則可矣而中設一色非稱也先儒之說曰有柄連底相之鄭康成以為投椎其中撞之今當創法壘火用明制作之意有所本焉祝之中東方圖以青隱而為青龍南方圖以赤隱而為丹鳳西方圖以白隱而為騶虞北方圖以黑隱而為靈龜中央圖以黃隱而為神螭撞擊之法宜用康成之法奏可

陳氏樂書曰周官小師掌教播鼗祝敵周頌有鼗亦曰鼗磬祝圍蓋堂下樂器以竹為本以木為末則管籥本也祝敵末也祝之為器方二尺四寸濂一尺八寸中有椎柄連底相之令左右擊也陰始於二四終於八十陰數四八而以陽一主之所以作樂則於衆樂先之而已非能成之也有凡之道焉

此祝所以居宮縣之東象春物之成始也敵之為器狀類伏虎西方之陰物也背有二十七齟齬三九之數也櫟之長尺十之數也陽成三變於九而以陰十勝之所以止樂則能以友為非特不至於流而失已亦有足禁過者焉此敵所以居宮縣之西象秋物之成終也書曰戛擊禮曰拊擊樂記曰聖人作為控揭荀卿曰鞀祝拊控揭似萬物盡祝敵以控揭為體控揭以戛拊擊為用也爾雅曰所以歌敵謂之止所以鼓祝謂之籥則祝以合樂而作之必鼓之欲其止者戒之於蚤也敵以節樂而止之必鼓之欲其籥者索之於後也然樂之出虛故其作樂虛控必欲空琴必用桐拊必用糠皆以虛為本也及其止則歸於實焉此敵所以為伏虎形歟然樂之張陳戛擊必於堂上祝敵必於堂下何耶曰祝敵器也戛擊所

以作器也器則卑而在下作器者尊而在上是作樂者在下所以作之者在上在上命物者也在下受命者也豈非貴賤之等然邪今夫堂上之樂象朝朝之治堂下之樂象萬物之治荀卿以拊祝控楊為似萬物則是以堂上之拊亦似之設矣祝故控楊皆一物而異名荀卿以祝控離而二之亦誤矣華譚新論謂控楊不如流鄭之樂真有意哉止者祝之者拊名也饒樂故之也宋朝太樂祝為方色以圖瑞物東龍西虎南鳳北龜而底為神蟻故因唐制用竹以二尺四寸折為十二筮樂將先擊其首次三戛齟齬而止與舊祝四面畫山卉用木櫟齟齬者異矣雖曰因時制宜要之非有意義孰若復古制之為愈哉先儒以祝為立夏之音又謂乾主立冬陰陽終始故聖人承天以制祝故一何陳耶晉宋故事四箱各有祝故同時應作亦非古人之制也隋牛弘罷之不亦宜乎

春牘

周制春官笙師掌教春牘應雅以教械樂教之視樂春牘以竹大五六寸長七尺短者一二尺其帶兩空絲畫以兩手築也應長六尺五寸其中有一推狀如漆箭而弁口大二圍長五尺六寸以羊鞞之有兩組疏畫成夏之樂牘應雅教其春者謂以樂地笙師教之則三器在庭可知疏春以人兩手築地九此三樂築地與械樂為節

春杵亦謂之頰相助也以節樂也或謂梁孝王築睢陽城擊鼓為下杵之節睢陽掠用春牘後代因之

陳氏樂書曰應樂如鷹之應物其獲也小矣故小鼓謂之應所以應大鼓所倡之聲也小春謂之應所以應大春所倡之節也周官笙師掌教牘應牘長七尺應則如桶而方六尺五寸中象祝有推連底左右相擊以應祝也斯不亦大小之辨乎禮圖其形正圓而外皆朱唐樂圖及大周正樂皆內黑外

朱然以禮推之一在木下為本在木上為末在木中為朱則木之為物舍陽於內南方之火所自而藏也故應以木為之而內外朱焉固其理也彼持內黑之說真臆論歟

木之屬 俗部

大拍版 小拍板 拍版長濶如手重大者九版小者六版以韋

編之胡部以為樂節蓋以代拊也拊擊其節也清發於中手

舞龜茲節伎人彈指為唐人或用之為樂句明皇嘗令黃幡

綽撰譜幡綽乃畫一耳進之明皇問其故對曰但能聰聽則

無失節奏可謂善諷諫矣宋朝教所用六版長寸上銳薄而

下圓厚以檀若桑木為之豈亦祝歎之變體歟

立均 伶州鳩曰律所以立均出度也韋昭謂其制以木長七尺

係之以絲以均鐘聲以出大小清濁之度儀大予樂有之宋

均曰長八尺而施弦然古之神瞽考中聲而量之以制度則

三五合而為八尺而施弦固足以考中聲均鐘音而出度也

韋昭七尺之說豈亦溺於七音之失後世京房之準晉之十

二笛梁之四通皆所以考律和聲而說者以為定律之器始

於管種於鐘移於笛衍於通蓋立均之變體也胡人有五旦

五耽之名亦均之異名歟

腰鼓 腰鼓之制非特用土也亦有用木為之者矣土鼓瓦音也

木鼓木音也其制同其音異爾衡衣綵衣所擊者是也

撞木 古者撞鐘擊磬必以滌木以上兩堅不能相和故也海中

有魚曰鯨有獸曰蒲牢素憚鯨魚擊鯨則蒲牢鳴猶晉有石

鼓不鳴取蜀中桐材斲為魚形擊之則鳴後世猶是作蒲牢

於鐘上而狀鯨魚以撞之則石磬之器亦上削桐為魚形以

擊之張衡謂發鯨魚鏗華鍾是也

八音之外

梵貝

玉螺

貝之為物其大可容數升蠡之大者也南蠻之國取而

吹之所以節樂也今之梵樂用之以和銅鈸釋氏所謂法螺

赤土國吹螺以迎隋使是也梁武之樂有童子伎倚歌梵貝

玉蠡

唐貞元中五印度種落有鰲國王子獻樂器躬總樂凡一

十二笛皆演釋氏經吹蠡擊鼓或歌且舞纓絡四垂珠璣

粲發周流萬變爛然可觀蠡聲若芋積林邑每擊鼓以警衆吹蠡

以即戎則蠡又不特用於樂矣

骨管

牙管 哀茄以羊骨為管而無孔惟恤禮用之今鼓吹備

而不用以膚蕞代之鹵簿與熊熙十二案工負尚存焉宋朝

更以紅象牙管數而吹之其聲與律隔八相吹仍存羊骨舊

制焉

玳瑁笛

宋嘉祐中王疇欲定大樂嘗就成都房燕取玳瑁古笛

以校金石然則笛之為器豈特玉與竹哉

桃皮管

皮膚築 桃皮卷而吹之古謂之管木亦謂之桃皮

管其聲應蕭茄橫吹之南蠻高麗之樂也今鼓吹部其器

亦存

嘯葉

銜葉而嘯其聲清震橘柚尤善或云卷蘆葉而為之形如

笳者也

荀虞

周禮冬官梓人為荀虞

樂器所懸黃曰荀植曰虞

天下之大獸五脂者膏

者羸者羽者鱗者

脂牛羊屬膏豕屬脂謂虎豹狼獾鳥獸

廟之事脂者膏者以為牲

致美味也羸者羽者鱗者以為荀虞

也厚唇狷口出目短耳大骨耀後大體脰脰若是者謂之羸

屬恒有力而不能走其聲大而宏有力而不能走則於任重

宜大聲而宏則於鍾宜若是者以為鍾是故擊其所將而

由其虞鳴羅讀為响公小也宏聲音大也弁於後又雀所故

云大骨耀後出目短耳註銳喙决吻數目頤短小體騫腹若

是者謂之羽屬恒無力而輕其聲清揚而遠聞無力而輕則

於任輕宜其聲清揚而遠聞則於磬宜若是者以為磬虞故

擊其所縣而由其虞鳴物口也頤長短兒故書頤或作

音促頤苦頤反齋苦頤反齋也疏鳥乃喙長尖物食之

時則以近喙木尖云尖物數目目視急也鷹屬獸有力而

磬小物故以此為虞擊其所縣若其聲之出於所刻者之工

小首而長搏身而鴻若是者謂之鱗屬以為筍博園也鵠

論鐘磬之虞用鳥獸不同此凡攫羽接接之類必深其爪出

其目作其鱗之而頤頤網也獸也解借藏也作借起也之而

禿也深其爪出其目作其鱗之而則於眊必撥爾而怒苟

撥爾而怒則於任重宜且其匪色必自鳴矣匪朱兒疏云鱗

神則其狀頤如委遂此及下經覆釋上文鐘虞之獸攫看則

殺之獲攬則強之如此必藏爪出自作其鱗之而皆可畏之

兒也須劉炫音鐘筍 磬筍 橫木 兩端列龍蛇鱗物之形

鐘虞 植木刻猛獸之形為之趾

磬虞 植木刻羽鳥之形為之趾

業 業大枝也所以飾栒為縣也徒業如鋸齒或曰盡之

崇牙 樅也上飾刻畫之為重牙即業之上齒也樅峻峙兒

樹羽 置羽也置之於栒虞之上用

壁婁

畫繪為婁戴以壁垂五采羽於其下柎於龔之角上

曹氏曰業龔崇牙樹羽皆所以垂鐘磬也其置飾則有漸明堂位曰夏后氏之龍龔虞陶之崇牙周之壁婁蓋橫木為龔飾以鱗屬植木為虞飾以羸羽之屬又加大版於其上形捷業然謂之業此夏后氏之制也至陶人又於龍龔之上制畫為重牙以掛垂紘所謂崇牙也周人又畫繪為婁戴以壁玉垂五采羽於其下所謂植羽也

陳氏樂書曰樂出於虞而寓於器本於情而見於文寓於器則器異異虞見於文則文同同荀鐘虞飾以羸屬磬虞飾以羽屬器異異虞故也鐘磬之荀皆飾以鱗屬其文若竹之有荀然文同同荀故也荀則橫枝設於崇牙其形高以峻虞則植之設之以業其形直以舉是荀之上有業業之上有崇牙

荀之兩端又有壁婁鄭氏謂戴壁垂羽是也蓋龔虞所以張鐘磬崇牙壁婁所以飾荀虞夏后氏飾以龍陶飾以崇牙而無壁婁至周則極文而三者具矣故周頌曰設業設虞崇牙植羽是也鬻子謂大禹銘於荀虞曰教寡人以道者擊鼓教以義者擊鐘教以事者振鐸語以憂者擊磬語以訟獄者揮鞞其言雖不經見彼蓋有所受亦足考信矣周官典庸器祭祀帥其屬設荀虞吉禮也大喪斂荀虞凶禮也喪禮旌旂壁婁與荀虞同者為欲使人勿之有惡焉爾荀亦為龔者以生東南故也虞亦為虞者以樂出盛故也

又曰秦始皇筵千石之鐘立萬石之虞漢儀高廟撞千石之鐘十枚豈亦襲秦之侈心之弊而不鑿正之耶李尤銘曰漢因於周由若重規人因秦器事有可施其言過矣漢魏以來

有四箱金石之樂其架少則或八或六多則十六二十至唐始益為三十六架高宗蓬萊宮充庭有七十二架飾筍以飛龍飾趺以飛廉飾虞以擊獸上列植羽旁垂流蘇武后稱制飾宮縣之樂廟朝以五采軒縣以朱五郊各從方色非三代之制也宋朝依倣古制天子宮縣鑄鐘十二虞編鐘十二二凡三十六虞各依辰次每鑄鐘左右設編鐘編磬每辰次列三架合太常按習御制曲譜宮縣每奏一聲鑄鐘一擊之編鐘磬三擊之清濁先後互相為應大昭小鳴和之道也虞亦為錄者莊周述梓慶將削木為鐻未嘗敢以耗氣齋七日忘吾四肢然後入山林觀天性區別見成鐻然後加手故見者驚猶鬼神抑何妙哉古者鐘磬虞皆取中虛之木故擊其木為之故其鳴不中虞非先王制作之意

九龍磬 其上為蟠龍昔吳闔閭伐楚破九龍之鐘虞淮南子述之為其不足法後世故也其楚人之侈心乎

大架 小架編鐘磬之虞也漢魏以來有四箱金石之樂其樂縣之架少則或六或八多則十六二十至唐始益為三十六架高宗蓬萊宮有七十二架其大小之辨可知矣段安節雅樂部宮縣四面五架即古龔虞也其上安金銅仰陽以鷺鷥孔雀羽裝之兩面綴以流蘇以綵翠絃為之十二律鐘上有九乳依月律排之每面石磬及編鐘各一架各列編磬十二亦依律呂編之雲韶部用玉磬四架亦可謂詳矣

熊羆架 熊羆架十二悉高丈餘用木雕之其狀如床上安版四旁為欄 其中以登梁武帝始設十二案鼓吹在樂縣之外以施殿庭宴饗用之圖熊羆以為飾故也隋煬帝更於案下

文獻通考卷之一百三十九
文獻通考卷之一百四十
八
為熊羆貔貅騰倚之狀象百獸之舞又施寶牕於上用金彩
飾之奏萬宇清月重輪等三曲亦謂之十二案樂非古人朴
素之意也

文獻通考卷之一百三十九

文獻通考卷之一百四十

鄱陽 馮 端臨 貴與 著

樂考

樂懸

堂

黃鐘鐘

黃鐘磬

上

拊

樂

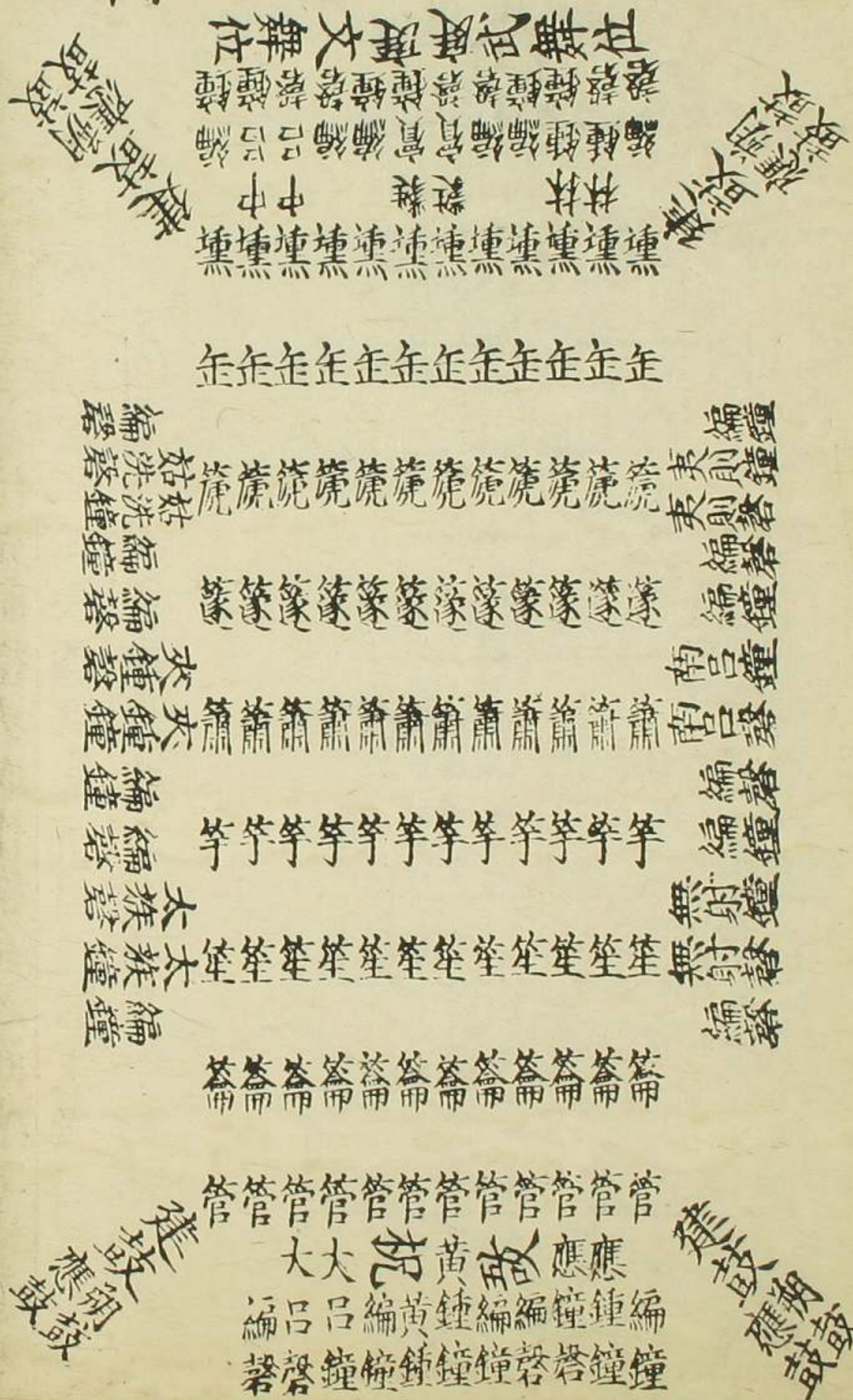
圖

歌歌歌歌瑟瑟琴
歌歌歌歌瑟瑟琴
歌歌歌歌瑟瑟琴
歌歌歌歌瑟瑟琴
歌歌歌歌瑟瑟琴
歌歌歌歌瑟瑟琴
歌歌歌歌瑟瑟琴
歌歌歌歌瑟瑟琴
歌歌歌歌瑟瑟琴

夏

擊

堂下樂圖



陳氏樂書曰古者治定制禮功成作樂舜之為樂夏擊鳴球搏拊琴瑟以詠堂上之樂也以象廟朝之治故繼之祖考來格虞賓在位群后德讓下管鼗鼓合止祝啟笙鏞以間堂下之樂也以象萬物之治故繼之鳥獸踳踳禮記文王世子曰登歌清廟下管象武郊特牲曰歌者在上匏竹在下貴人聲也仲尼燕居曰升歌清廟示德也下而管象示事也祭義曰昔周公黜勞於天下成王賜之重祭升歌清廟下而管象燕禮太射曰升歌鹿鳴四牡皇皇者華下管新宮由此觀之周之聲歌不過清廟鹿鳴四牡皇皇者華下管不過象武新宮則舜升歌下管之詩雖無經見要之歌以示德管以示事一也德成於上歌詠於堂上事成於下管吹於堂下豈非無所因為上有所待為下邪極而論之堂上之樂以詠為主堂

下之樂以間為主則律和聲也兩者並用然後上合奏而不失中和之紀矣然則樂之張陳曷擊必於堂上祝啟必於堂下何邪曰祝啟器也曷擊所以作器也器則卑而在下作器者尊而在上貴賤之等也六如為律六間為呂言以間而荀卿曰縣一鐘而尚拊大戴禮曰縣一磬而尚拊為堂上之樂則一鐘一磬尚拊亦堂上之樂也蓋古者歌詩搏拊而縣與故一鐘黃鍾之特鐘也一磬黃鍾之特磬也方其工之升歌也搏拊而鐘磬作焉黃鍾之鍾鳴於堂上而堂下之編鐘應之黃鍾之磬鳴於堂上而堂下之編磬應之所以節歌者之句也豈非以歌中聲之詩必假鐘聲之鐘磬以發其音邪宋朝堂上之樂不設一鐘一磬而尚拊臣恐未合先王之制神瞽考中聲之意也

又曰古之君子反情以和其志比類以成其行然後發以聲音文以琴瑟而堂上之樂作矣動以干戚飾以羽旄從以蕭管而堂下之樂作矣琴瑟作於堂上象廟朝之治蕭管作於堂下象萬物之治則德自此顯足以奮至德之光氣自此調足以動四氣之和其於著萬物之理也何有若夫荀卿謂君子以鐘鼓導志以琴瑟樂心動以干戚從以磬管周頌謂鐘鼓嗶嗶磬管將將是又合堂上下之樂而雜論之非分而序之故也荀卿以堂上執祝控指為似萬物則是以堂上之拊似之誤矣

樂書房中樂論曰燕禮若與四方之賓燕有房中之樂周禮笙師教縵樂燕樂之鐘磬漢書曰漢有房中祠樂高祖唐山夫人所作梁書曰周備六代之樂至秦餘韶房中而已由是

推之房中之樂自周至於秦漢蓋未嘗廢其所異者特秦更為壽人漢更為安世魏更為正世至晉復為房中也漢惠帝使夏侯寬合之管絃晉武帝別置女樂三十人於黃帳外秦隋高祖嘗謂群臣曰自古天子有女樂暉遠對曰窈窕淑女鐘鼓樂之則房中之樂也高祖大悅然則房中之樂非無鐘磬也毛萇侯芭孫毓皆云有鐘磬是已鄭康成王肅謂房中之樂弦歌周南召南而不用鐘磬之節后夫人之所諷誦以事君子也陳統曰婦人尚柔以靜為體不宜用鐘至隋牛弘修樂採蕭統之說而然之取文帝也厚天高之曲命賓御登歌上壽而已是不深考關雎磬師之過也賈公彥亦謂房中之樂以祭祀則有鐘磬以燕則無鐘磬是亦文先儒之過又從而為之辭也唐禮書房中之樂不用鐘鑄以十二大磬代之是不知一音不備不足以為樂也

周禮春官大司樂掌九樂事大祭祀宿懸遂以聲展之

其聲樂懸謂鐘磬之屬懸於前奏者鄭眾云宮懸四面懸軒懸去

面有特故謂之宮懸軒懸三面其形曲故春秋傳曰請曲懸繁纓

以朝諸侯之禮言謂軒懸去南面避王也判懸左右之合又空北

面特懸之於東方凡懸鐘磬半為堵全為肆鐘磬者編懸之二八

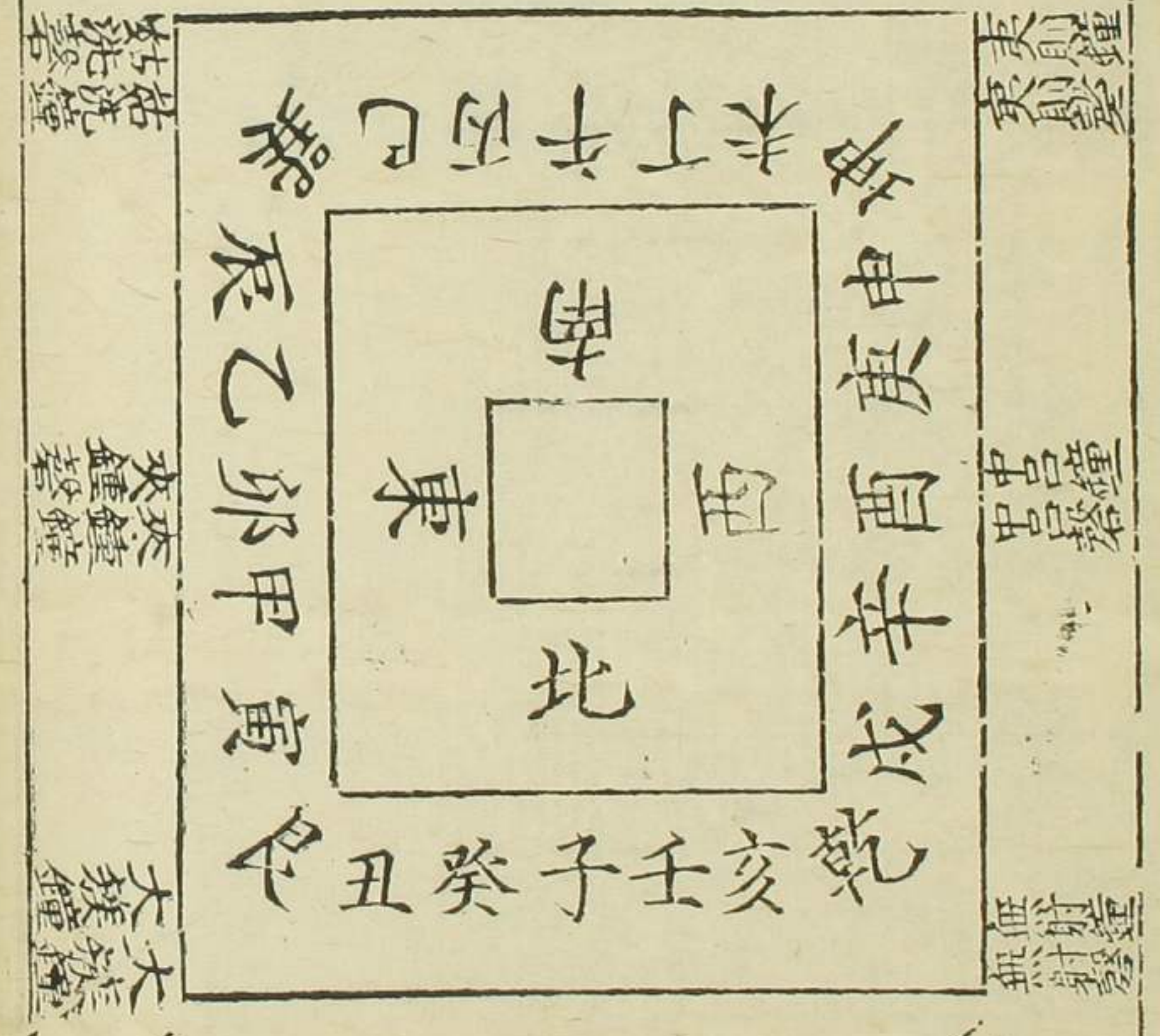
或於階間而已凡懸鐘磬半為堵全為肆十六夜而在一虞謂

之謂鐘一堵磬一堵謂之肆半之者謂諸侯之卿大夫也半天子

之卿大夫西懸鐘東懸磬亦半天子之士懸磬而已鄭眾云以春

秋傳曰歌鍾二肆士

判縣之圖



姑洗鐘

夾鐘

大鐘

東鐘

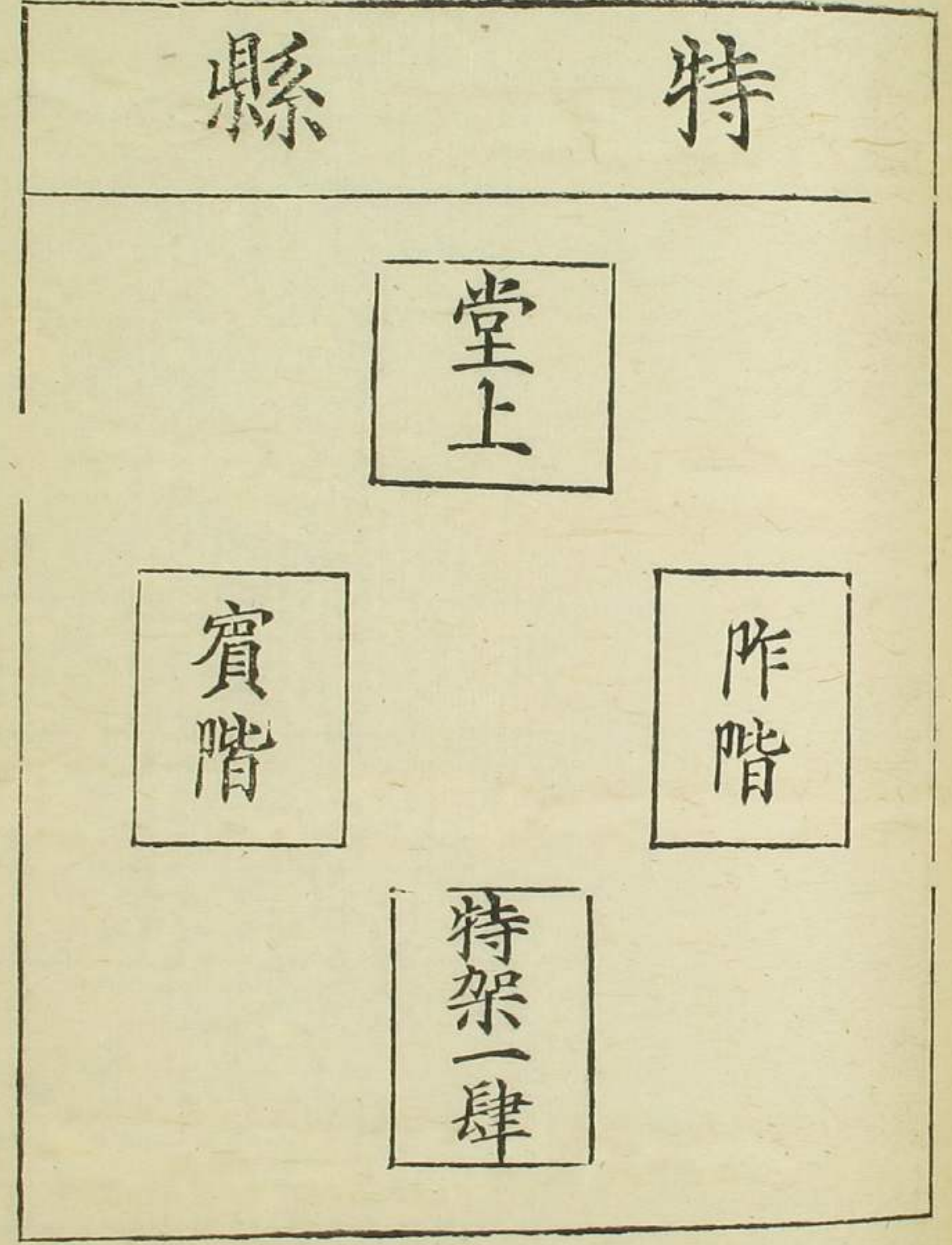
中鐘

無射鐘

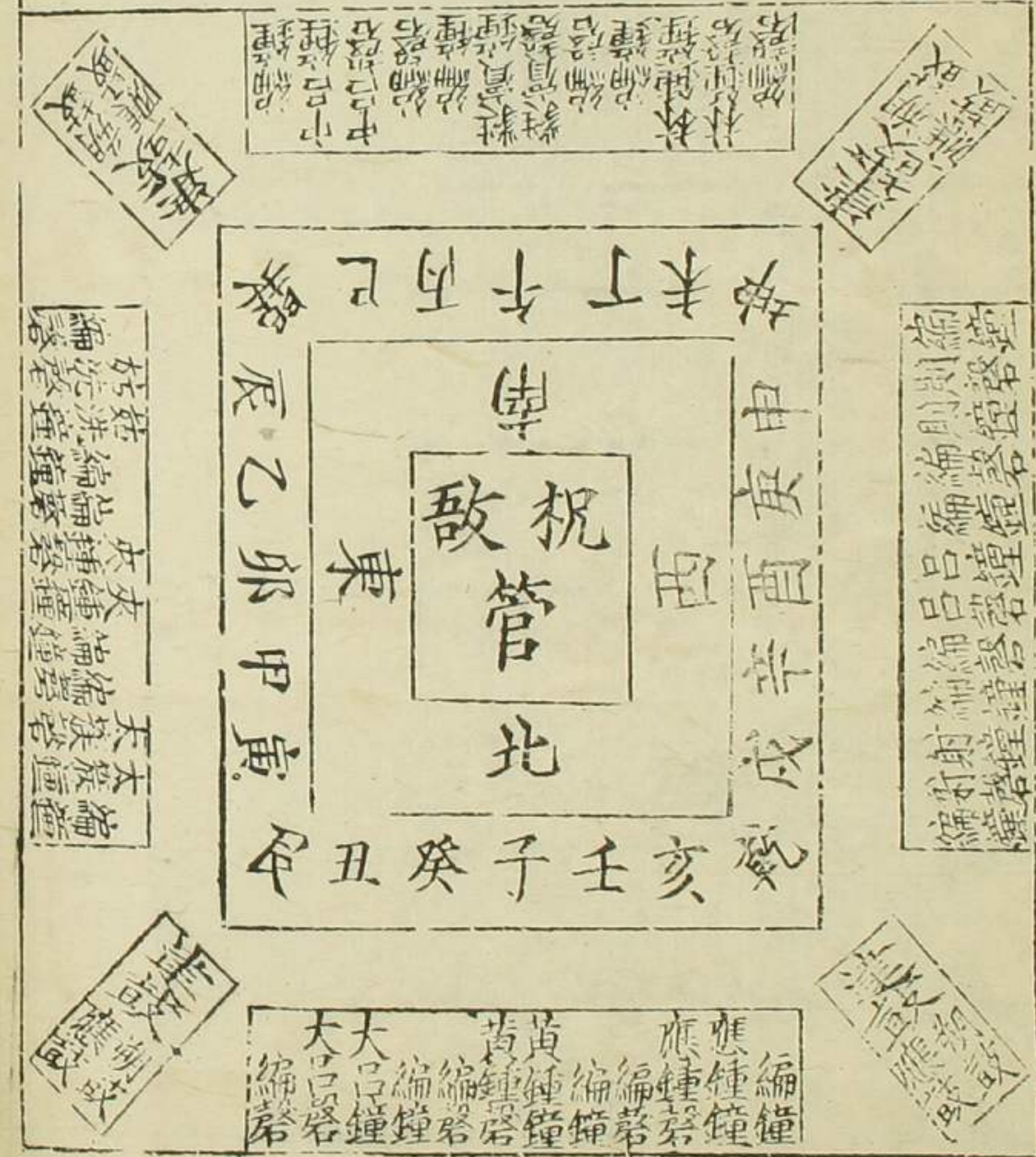
建鼓

建鼓

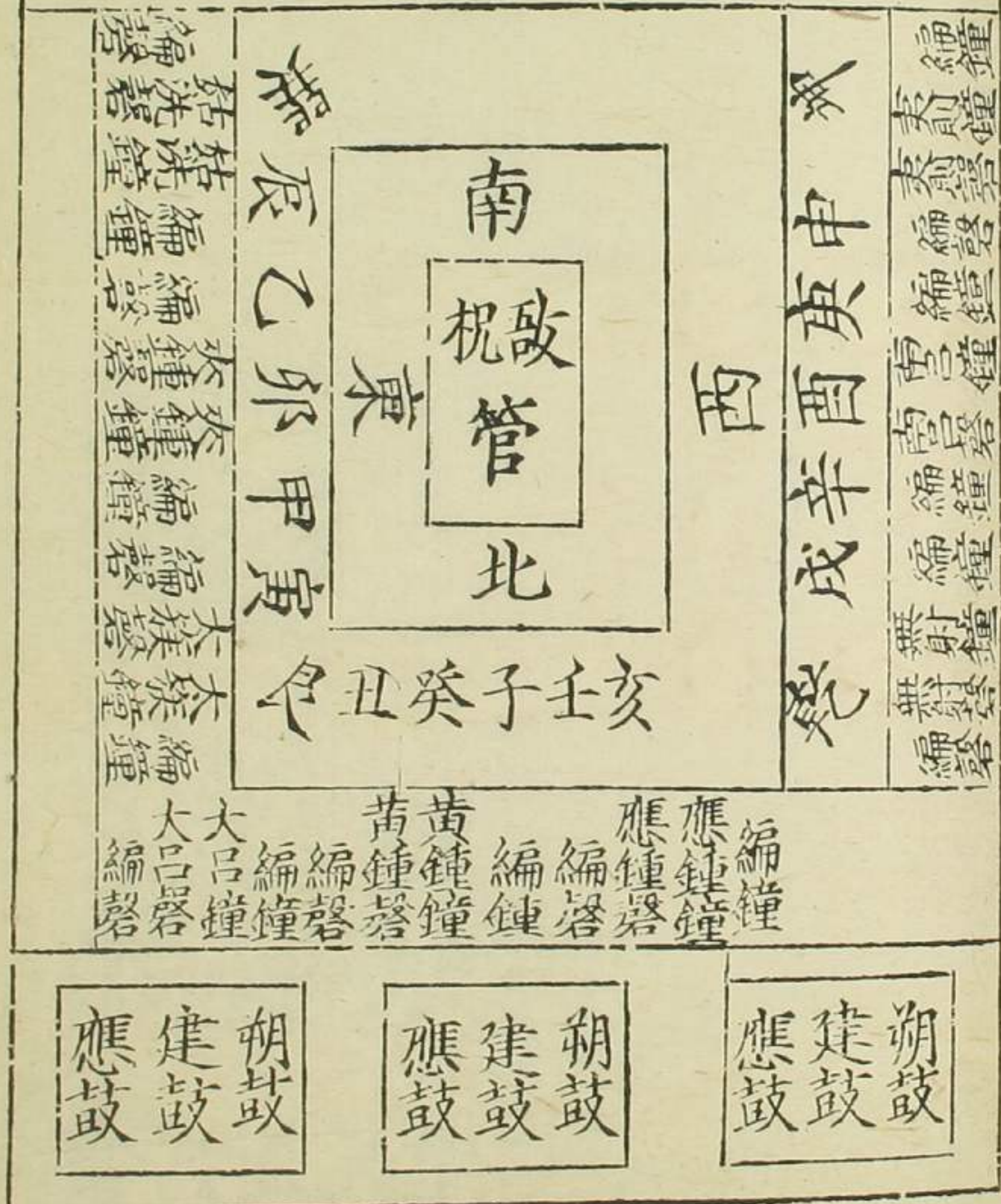
特縣



宮縣之圖



軒縣之圖



陳氏樂書曰樂縣之制自夏商而上未有聞焉自夏商而下其略始見於尚書大傳其詳備於周禮春官以書大傳推之自古天子將出撞黃鍾右五鐘皆應黃鍾在陽陽主動君出則以動告靜而靜者皆和故馬鳴中律步者有容駕者有文御者有數周旋中規折旋中矩立則磬折拱則抱鼓然後奏登車告出也入撞蕤賓右五鐘皆應蕤賓在陰陰主靜君入則以靜告動而動皆和故狗犬羸鳴及保介之蟲莫不延頸以聽在內者皆玉色在外者皆金聲然後少師奏登堂就席告入也然則十二鐘在縣之制權輿於此歟以周禮春官雅樂之位王宮縣諸侯軒縣卿大夫判縣士特縣辨其聲凡縣鐘磬半為堵全為肆蓋縣鐘十二為一堵如堵堵然二堵為一肆春秋襄十年鄭人啓侯歌鐘二肆是也宮縣四面象宮室王以四方為家故也軒縣缺其南避王南面故也判縣東西之象卿大夫左右王也特縣則一肆而已象士之特立獨行也郊特牲畿諸侯宮縣漢武帝高張四縣晉元帝備四箱金玉豈王宮縣歟春秋畿衛仲叔于奚請曲縣後漢光武賜東海恭王鐘簋之樂豈諸侯軒縣歟禮大夫無故不徹縣楚子亨卻至為地室而縣焉田蚡前庭羅鐘鼓立曲旃豈大夫判縣歟鄉射笙入于縣中西面則東縣磬而已鄉飲磬階縮雷笙入磬南則縮縣而已豈士特縣歟通禮義纂曰軒縣三面歌鐘三肆判縣兩面歌鐘二肆特縣一面惟磬而已其說是也然則鄉射有卿大夫謂庶庶之事鄉飲酒乃卿大夫之禮皆特縣也以詢庶賓賢能非為已也故皆從士制燕

禮諸侯之禮而工止四人以從大夫之制意亦類此以儀禮考之大射樂人宿縣為阼階東笙磬西面其南笙鐘其南鐃皆南陳建鼓在阼階西南鼓應鼙在東南鼓西階之西頌磬東南其南鐘其南鐃皆南陳一建鼓在其南東鼓朔鼙在其北一建鼓在西階之東南面蕩在建鼓之間鼗倚於頌磬西絃由是觀之宮縣四面軒縣三面皆鐘磬鐃也判縣有鐘磬而無鐃特縣有磬而無鐘以王制論之則然以侯制論之又半於王制矣王制卿大夫判縣東西各一肆則諸侯之卿大夫東西各一堵王之士特縣南一肆則諸侯之士一堵可知矣鄭康成曰鐘磬十六在一處為一堵杜預曰縣鐘十六為一肆後世四清之聲興焉是亦傳會漢得石磬十六遷就而為之志也服虔一縣十九鐘之說不亦詭哉

又曰大射之儀樂人宿縣於阼階東笙磬西面其南笙鐘其南鐃皆南陳建鼓在阼階西南鼓應鼙在其東南鼓西階之西頌磬東面其南鐘其南鐃皆南陳一建鼓在其南東鼓朔鼙在其北一建鼓在西階之東南面蕩在建鼓之間鼗倚頌磬西絃蓋堂上之階自階而左為阼自階而右為西笙磬在阼階之東而面西頌磬在西階之西而面東由笙磬而南鐘鐃所以應笙者也由頌磬而南鐘鐃所以應歌者也階雖分乎東西其鐘鐃南陳一也自阼階堂下言之一建鼓在其西而面南鞀在其東而亦面南焉自西階堂下言之一建鼓在其階之南而面東朔鼙在其北而亦面東焉一建鼓在其階之東面南蕩在建鼓之間鼗倚于頌磬之西絃蓋諸侯之樂備三面以為軒縣大射之儀東西有鐘磬之縣推之則天子

官縣堂上之階笙磬頌磬各十二縣堂下阼階而南特鐘特
罇亦各十二縣西階而南編鐘編罇亦各十二縣天數也羅志

曰武帝至漢中得杜夔說舊法始復
軒縣聲如今用之受之於杜夔也

又曰陰精之純莫如金陽精之純莫如玉天以陰陽立道乾
以西北定位也於萬物金北陽位也於物為玉孔子寓象於
易揚雄寓象於太玄莫不有是說焉今夫莫尊於天莫親於
地先王所以奉事而祭祀以謂舉天下之物無以稱其德惟
金與玉而已故金璽金爵以禮之圭卽璧琮以祀之則樂以
金鍾玉磬固其宜也昔禹王天下菲飲食而致孝乎鬼神惡
衣服而致美乎黻冕豈有金鍾玉磬不施於天地特施於廟
朝哉宋朝著令天子親祠南郊及大饗登歌用金鍾玉磬可
謂得古人致美之意矣此年以來太樂丞葉防倣唐朝一特

荀蘭之制欲移郊祀天地金鍾玉磬施諸廟朝至於天地特
用質素石磬而已是厚於自奉而薄於天地豈先王禮意哉
葉防所據雖出於唐求之於經亦不過書有鳴球格祖考之
文然不知書舉祖考以見天地而鳴球不特施廟朝也鑿而
正之實在聖時庶乎神宗皇帝奉事天地誠意被萬古垂而
無窮矣通禮義纂曰天地尚質用石宗廟及殿庭尚文用
玉磬必用之者聲清正陰陽之祭主於金石也

漢舊儀高廟撞千石之鐘十枚即上林賦所謂撞千石之鐘立萬
石之虞是也鐘當十二而此十枚未識其義議者皆言漢世不知
用官縣按漢章和世實用旋宮漢代群儒備言其義牛弘祖孝孫
所由準的知漢代之樂為最備漢樂歌云高張四縣謂官懸也後
漢則亡矣漢丞相田蚡前堂羅鐘磬置曲旒光武又賜東海恭王
鐘簋之樂即漢代人臣尚有金石樂晉喪亂以來江右金石不具

本史云至孝武帝太元中破符堅獲樂工楊蜀等正四箱樂金石始備諸家著晉史者皆言太元四年四箱金石大備其實樂府止有黃鐘姑洗蕤賓太簇四格而已十二律不具何謂四箱備樂之文其義焉在

魏散騎常侍王肅議曰王者各以其禮制事天地今說者據周官單文為經國大體懼其局而不弘也漢武帝東巡狩封禪還祠太一于甘泉祭后土于汾陰皆盡用其樂言盡用者官懸之樂也天地之性貴質者蓋謂其器之不文不謂庶物當減也禮天子宮懸舞八佾今祀圓立方澤宜以天子制設官懸之樂八佾之舞奏可肅又議曰說者以為周家祀天唯舞雲門祭地唯舞咸池宗廟唯舞大武似失其義矣周禮賓客皆作備樂左傳王子頽享五大夫樂及徧舞六代之樂也

然則一會之日具作六代之樂天地宗廟事之大者賓客燕會此之為細王制曰庶羞不踰牲燕衣不踰祭服可以燕樂而踰天地宗廟之樂乎周官以六律六呂同五聲八音六舞大合樂以致鬼神以和邦國以諧萬民以安賓客以悅遠人夫六律六呂五聲八音皆一時而作也至於六舞獨分擘而用之非所以厭人心也又周官執師掌教誅樂誅莫拜反祭祀則帥其屬而舞之大享亦如之韞東夷之樂也又鞮鞻掌四夷之樂與其聲歌祭祀則吹而歌之燕亦如之四夷之樂乃入宗廟先代之典獨不得用大享及燕曰如之者明古今夷夏之樂皆主之於宗廟而後播及其餘也夫作先王樂者貴能苞而用之也納四夷之樂者美德廣之所及也高皇帝天皇帝太祖高祖文昭廟皆宜兼用先代及武始大均之舞尚書

盧毓奏協律中郎將左延年議按周禮以雲門祀天咸池祀地又令宗廟用宮縣則祀天地宜用宮縣博士趙怡以為古無四懸四懸自周始爾未有作古樂而用近縣也按今天地之樂縣謂之上下管與虞舜笙鏞同不言二縣宜如故事但設上下管而已侍中繆襲議周存六代之樂故各有所用今樂制既亡唯承漢氏韶武魏承舜又周為二王之統故文始天武大武德武始大鈞可以備四代之樂奏黃鐘舞文始以禮天地奏大簇舞大武以祀五郊明堂奏姑洗舞武德巡狩以祭四望山川奏蕤賓舞武始大鈞以祭宗廟及二至祀丘澤於祭可兼舞四代又漢有雲翹育命之舞不知所出舊以祭天今可兼以雲翹祀圓丘兼以育命方澤祀天地宜宮懸如延年議司空衛臻議圓丘宜用大韶樂宜宮縣宗廟之樂宜用武始咸熙

宋文帝元嘉中鐘宗之更調金石十四矣縱之又改之晉及宋齊縣鐘磬大準相似皆十六架

陳氏樂書曰自兩漢而下晉及宋齊鐘磬之縣皆不過十六虞黃鐘之宮北方北面編鐘起西其東編鐘其東衡其東罇太簇之宮東方西面起北蕤賓之宮南方北面起東姑洗之宮西方東面起南所次並如黃鐘之宮設建鼓於四隅縣內四面各有祝敵武帝曰今大樂有黃鐘姑洗蕤賓太簇四格號為四指各置五鐘別以五鐘應之然大傳言天子出撞黃鐘右五鐘皆應是起建未月至建亥月也合二五而十之就黃鐘蕤賓則十二律之數備矣晉太元中揚蜀正四廟宋元嘉中鐘宗

之調金石不知乎此乃用四律律各鑄五鐘奏樂之日各以
參之置左則缺右置右則缺左失之遠矣

梁制凡律呂十二月而各一鐘天子宮縣黃鐘蕤賓在南北自餘
則在東西黃鐘稍宜用鐘磬各二十四以應二十四氣也當是時
因去衡鐘設十二罇鐘各依辰位而應律每一罇鐘設編鐘磬各
一簣簣合三十六架植鼓於四隅元會備用焉初宋齊以太簇代
夾鐘在東廂西嚮以姑洗代南呂在西廂東嚮不亦失乎

梁武帝制曰先儒皆以宗廟宜設宮縣按周宮奏黃鐘歌大呂舞
雲門以祀天神奏太簇歌應鐘舞咸池以祭地祇奏夷則歌
小呂舞大濩以享先妣奏無射歌夾鐘舞大武以享先祖虞
書云曼擊鳴球搏拊琴瑟以詠祖考來格下管鼗鼓合止祝
敔笙鏞以間周禮則分樂享祀虞書則止鳴四縣求之於古

無宮縣之文按所以不宮縣者事人禮緝數也事神禮簡禮

器云天子之堂九尺而至敬不壇天子龍衮而至敬不文觀

天下物無可以稱其德者則以少為貴却特牲云宗廟之器

可用也而不可使其利所以交於神也不可以同於所安樂

之義也王肅初不分析此前數旨直言用天子之制若郊廟

既均其制二神禮文復何以同今宜祀天地宗廟逐所應須

便即設之則非宮非軒非判非特直以致敬所以應施用耳

後魏詔公孫崇劉芳更造金石又詔祖瑩理之太樂令張乾龜謂
瑩曰劉芳所造六格郊立宗廟用之北廂黃鐘之均實夷則之調
餘三廂官商不和共用一笛又有姑洗太簇二格用之後宮檢其
聲用復是夷則鐘磬之縣各有十四瑩復更為十六其後元亨復
詢張乾龜等前置宮縣四廂荀彞十六又有儀鐘十四簠縣架首

初不叩擊元孚始按律求聲依十二月設縣會旋相為宮之義又得律呂相生之體亦可謂用心矣然樂縣十二應十二中氣古之制也四廟十六義用四清之過也儀鐘十四虞用正倍七音之過也

後周長孫紹遠謂樂以八為數時裴正上書以為大舜欲聞七始周武爰創七音特林鐘作黃鐘以為正調之首詔與紹遠詳議遂定以八數焉後武帝讀史書見武王克商而作七始又欲廢八縣七并除黃鐘正宮用林鐘為調首紹遠復奏曰天子縣八肇自先民詳諸經義又無廢八之典且黃鐘為君天子正位今欲廢之未見其可後帝終廢七音屬紹遠遘疾慮有司還損樂器乃與樂部齊植言之要之廢八縣七非也廢七縣八亦非也析之聖經惟縣十二為合古制矣

隋初宮縣四面面各二虞通十二罇為二十虞各一負建鼓四負歌琴瑟蕭筑箏擗箏卧篳篥小琵琶面各十人在編磬下笙竽長笛橫笛簫箏篪篪塤面各八人在編鐘下舞各八佾官縣荀勗金五博山飾以流蘇植羽其樂器應漆者天地之神皆朱宗廟殿庭加五色漆畫天神縣內加雷鼓地示加靈鼓宗廟加路鼓殿庭不加鼓縣工皆平巾幘朱連裳後牛弘等更定其制襲後周故事用七正七倍合為十四長孫紹遠援國語書傳七律七始之說並據一言之也梁武帝加以濁倍三七而同為簋後魏公孫崇設鐘磬正倍參縣之洪等並以為非而據周官縣鐘磬堵肆編縣二八之文并引樂緯宮為君商為臣君臣皆尊各置一副故加十四而架十六又參用儀禮及大傳為宮架陳布之法北方南面應鐘起西磬次之黃鐘次之鐘次之大呂次之皆東陳一建鼓在其東東鼓

東方西向太簇起北磬次之夾鍾次之鐘次之姑洗次之皆南陳
一建鼓在其東南鼓南方北向中宮起東鐘次之蕤賓次之磬次
之林鐘次之皆西陳一建鼓在其西西鼓西方東向夷則起南鐘
次之南呂次之磬次之無射次之皆北陳一建鼓在其北北鼓若
大射撤其北面而加鉦鼓祭天雷鼓祭地靈鼓宗廟路鼓各有鞀
焉儀禮宮架四面鼓鑄鐘十二簋各依辰位甲丙庚壬之位設鐘
乙丁辛癸之位陳磬共二十簋宗廟殿庭郊丘及社用之植建鼓
於四隅以象二十四氣依月為均四廟同作取詩毛公傳四架皆
同之義也每鑄鐘建鼓別一工鐘磬虡別一工歌工二執節工一
每磬箏琴瑟箏筑別一工每鐘簋竿笙簫笛埙篪別一工縣內祝
在東敵在西別一工高祖時宮架樂器裁有一部殿庭用之平陳
又獲二部宗廟郊丘分用之至是並裁樂府更造三部五部二十

格工一百四十三宗廟二十格工一百五十五享宴二十格工一百
七舞工各二等並一百三十二惟罷擗箏卧篳篥小琵琶橫笛箏
篋五器然箏筑尚存亦未絕周官之制歟

唐樂縣之制宮縣四面天子用之若祭祀則前祀二日太樂令設
縣於壇南內壝之外北嚮東方西方磬虡起北鐘虡次之南方北
方磬虡起西鐘虡次之鑄鐘十有二在十二辰之位樹雷鼓於北
縣之內道之左右植建鼓於四隅置祝敵於縣內祝在左設歌鐘
歌磬於壇上南方北向磬虡在西鐘虡在東琴瑟箏筑皆一當磬
虡之次匏竹在下凡天神之類皆以雷鼓地祇之類皆以靈鼓人
鬼之類皆以路鼓其設於庭則在南而登歌者在堂若朝會則加
鐘磬十二虡設鼓吹十二案於建鼓之外祭設羽葆鼓一六鼓一
全鐸一歌蕭茄皆二登歌鐘磬各一虡節鼓一歌者四人琴瑟箏

統皆一在堂上笙和簫篪埴皆一在堂下若皇后享先蠶則設十
二大磬以堂辰位而無路鼓軒縣三面皇太子用之若釋奠于文
宣王武成王亦用之其制去宮縣之南面判縣二面唐之舊禮祭
風伯兩師五岳四瀆用之其制去軒縣之北面皆植建鼓於東北
西北二隅特懸去判縣之西面或陳於階間有其制而無所用凡
直者為龔橫者為虞虞以縣鐘磬皆十有六周人謂之一堵而唐
人謂之一虞自隋以前宮縣二十虞及隋平陳得祭故事用三十
六虞遂用之唐初因隋舊用三十六虞高宗蓬萊宮成增用七十
二虞至武后時省之開元定禮始依古著為二十虞至昭宗宰相
張潛已修樂縣乃言舊制太清宮南北郊社稷及諸殿庭用二十
虞即太廟合元殿用三十六虞潛以為非古而廟庭狹隘不能容
三十六乃復用二十虞而鐘虞四以當甲丙庚壬磬虞四以當乙

丁辛癸與開元禮異而不知其改制之時或說以鐘磬應陰陽之
位此禮經所不著宮縣登歌工人皆介備未更裳革帶烏皮履鼓
在殿庭加白練楹帶白布袂吹鼓工人亦如之皇后庭諸后廟及郊祭立二十架同舞八
佾先聖及皇太子朝廟並九架舞六佾縣間設祝啟各一祝左啟
右罇于燕拍頰相饒鐸次列于路鼓南舞人列於縣皆登歌二架
登於堂上兩楹之前編鐘在東編磬在西登歌工人坐堂上竹人
立堂下殿庭加設鼓吹於四隅燕享陳清樂涼樂架對列於左右
箱設舞筵於其間舊皇后庭但設絲管隋大業尚侈始置鐘磬猶
不設罇鐘以罇磬代武太后稱制用鐘因而不革

唐九宮縣軒縣之作奏二舞以為衆樂之容一日文舞二日武舞
宮縣之舞八佾軒縣之舞六佾文舞之制左執籥右執翟二人執
纛以引之文舞六十四人佾郊廟服委貌冠玄絲布大神白練領
標白紵中單絳頰標絳布大口跨革帶烏皮履白布履

樂考 卷之四 十四

其執纛人衣冠各同文武謂之九功武舞之制左執于右執鉞二人執旌居前二人

執錢二人執鐸四人侍金罇二人奏之二人執鏡以次之二人執

相在左二人執雅在右武舞六十四人供知朝平冕餘同文舞若

柄橫甲金飾白練蓋當錦騰蛇起梁帶豹文大口布袴烏布鞋

其執在衣冠各同當色舞人餘同工人也武舞謂之七德

奠虞飾以崇牙流蘇樹羽宮縣每架則金五博山軒縣則金三博

山鼓承以花趺覆以華蓋樂縣橫曰奠豎曰奠飾以飛龍飾以

樹羽旁懸流蘇周制也縣以崇牙凡樂器之飾天地之神尚赤宗

廟及殿庭尚彩東宮亦赤凡中宮之樂則以大磬代鐘鼓餘如宮

縣之制凡磬天地之神用石宗廟及殿庭用玉凡有事於天神

用雷鼓雷鼗地神用靈鼓靈鼗宗廟及帝社用路鼓路鼗皆建於

宮縣之內凡大燕會設十部之伎於庭以備華夷一曰燕樂伎

曰西涼伎四曰天竺伎五曰高麗伎六曰龜茲伎七曰安國伎八

曰疎勒伎九曰高昌伎十曰康國伎其十部所用工人樂器

奏樂三日太樂令宿設縣於庭其日率工人入居次協律郎舉麾

樂作十麾樂止文舞退武舞進

陳氏樂書曰天寶之亂肅宗克復兩京至德以來惟正旦含

元殿受朝賀設宮架自餘郊廟大祭但登歌無壇下庭中樂

舞矣舊宗廣明之後金奏幾亡而搜募架器畧無存者昭宗

將謁郊廟而有司請造架樂於是張源為修奉樂架使悉集

太常諸工詢選不得其法博士商盈孫練故實轉筭取法以

罇鐘之輕重高徑還定編鐘以相參檢正黃鐘九寸五分倍

應鐘三寸三分半九為四十八等繪狀以聞乃詔金工依法

鑄之得二百四十枚濬元令處士蕭承訓梨園樂工陳言較

定石磬至是合奏焉音韻克諧時管復太廟其庭陋狹濬因
建議曰舊制太廟含元殿設架三十六格南北郊社稷太清
宮及餘殿各二十格兵興以來雅樂淪缺請仍周禮故事設
樂虞二十詔以為可亦姑通時宜也唐之樂架雖稍罷隋之
後長然自皇太子而下並無樂架之制而尊卑無別非先王
之舊也

後周世宗詔王朴詳定雅樂朴以為今之鐘磬在架者皆唐商
孫所定雖有作器之名而無相應之實至於十二罇鐘不考宮商
但循環擊之鐘磬徒架而已朴乃作準求律以備樂器張昭等議
以為朴之新法可習而行之未幾朴卒明年周室禪位故器服制
度粗而未完宋太祖建隆初修復器服四架二舞十二案之制位
置陳布多仍唐舊然承其戰之餘制度草創故施於殿庭樂止二
十格乾德中秘書監尹拙建言宜增三十六罇唐設二負頗多今
則至少宜補其數使無缺而已於是詔定架工一百四十登歌工
二十五樂虞三十六舊編鐘之下列笙竽笛簫塤箎之工編磬之
下列偶歌琴瑟箏筑之工其後悉集樂工重列於架中歌者最在
前而以九絃琴五絃七絃琴箏筑分列歌工之左右又塤箎笛
簫巢等之工十六次歌者之後真宗享見昭應景靈宮皆用備樂
景靈中只施二十格唐制大中小祠用樂咸以宮架軒架為之序
雖有司攝事亦如之至宋朝惟天地感帝宗廟用樂天子親行宮
架登歌具焉有司攝祠止奏登歌初太祖即位並準唐禮郊祀樂
設二十罇開寶中祠南郊有司設增三十六格至太宗時有司發
其誤欲復舊禮詔不許因遂為常真宗景德中乃詔大祠悉用樂
仁宗又詔釋奠文宣王武成王及祀先農得用樂是時垂意制作

勅李照等改鑄鐘罇權損鐘磬架十六之數用十二枚以應律先是架隅建鼓不擊別施散鼓於架內代之乾德中尹拙奏去散鼓而樂工積習遂不能罷又祀天地宗廟雖設雷鼓靈鼓路鼓擊不能聲又無三鼓至於篋屢刻畫亦多失傳或鸞禽飾於鐘屢或猛獸負於磬跌或木鳳棲於鼓上或山華以為植羽至是悉詔有司革正其謬更造建鼓鞀應十二依李照所奏以月建為均與罇鐘相應照又謂別作晉鼓以為樂節按乾德詔書云散鼓不用復造三鼓祀天以雷鼓八面面各一工前一工左播鼗右擊鼓餘七工皆隨擊焉靈鼓路鼓亦如之又增大等大笙雙鳳管兩儀琴十二絃琴五器於樂架未幾照所建白皆罷真可為太息也然古之樂架特鐘十二編鐘十二特磬十二編磬十二合四十八屢而為宮架今用三十六屢恐未合先王之制也誠詔有司去箏筑之器削二變四清之聲而講先王樂架之制亦庶乎復古矣神宗元豐四年十一月詳定所言搏拊琴瑟以詠則堂上之樂以象朝廷之治下管鼗鼓合止祝敔笙鏞以間則堂下之樂以象萬物之治後世有司失其傳歌者在堂兼設鐘磬宮架在庭兼設琴瑟堂下匏竹寘之于床並非其序謂親祠宗廟又有司攝事歌者在堂不設鐘磬宮架在庭不設琴瑟堂下匏竹不寘於床其郊壇上下之樂亦以此為正而有司攝事如之又言以小胥官縣推之則天子鐘磬罇十二虞為宮縣明矣故或以為配十二辰或以為配十二次則無過十二先王之制廢學者不能考其數隋唐以來有謂宮縣當十二甚者又以為三十六方唐之盛日有司攝事樂並用宮縣至德後太常聲音之工散亡九郊廟有登歌而無宮縣後世因仍不改請郊廟有司攝事改用樂架十二太常以為用樂架十二則律

呂均聲不足不能成均請如禮宮架四面如辰位設罇鐘十二而

甲丙庚壬設鐘乙丁辛癸設磬位各一處四隅植建鼓以象二十

四氣宗廟郊丘如之徽宗政和三年四月儀禮局上親祠登歌之

制大朝會同金鐘一在東玉磬一在西俱北向祝一在金鐘北稍西敵

一在玉磬北稍東搏拊二一在祝一在敵北東西相向一絃二

絃五絃七絃九絃琴各一琴四在金鐘之南西上玉磬之南亦如

之東上又於午階之東太廟則於泰階之東宗祀則於東階設笛

二篪一巢笙二和笙二為一列西上大朝會和笙在笛南填一在笛南會在大廟

南閨餘匏一簫一各在巢笙南又於午階之西太廟則於泰階之西宗祀則於西階

之東大朝會則於西設笛二篪一巢笙二和笙二為一列東上填一

在笛南七星匏一九星匏一在匏笙南簫一在九星匏西鐘磬工

敵搏拊琴瑟工各坐於壇上大廟宗祀大朝會則於殿上填篪笙笛簫匏工並

至於午階之東西太廟則於泰階之東西宗祀則於西階樂正二人

在鐘磬南歌二四人在敵東俱東西相向執麾挾仗色掌事一名

在樂廡之西東向樂正紫公服大朝會服絳公服方心曲領樂工

介憤執麾人平中憤並緋綉鸞彩白綃袂袷抹帶大朝會同又上親祠

宮架之制景靈宮宣德門大朝會附四方各設編鐘三編磬三東方編鐘起北

編磬間之東向西方編磬起北編鐘間之西向東方編磬起西編

鐘間之北方編鐘起西編磬間之俱北向設十二罇鐘特磬於編

架內各依月律四方各罇鐘三特磬三東方鐘罇起北特磬間之

東向西方特磬起北罇鐘間之西向南方特磬起西罇鐘間之北

方罇鐘起西特磬間之皆北向景靈宮天興殿罇鐘編鐘編植建

鼓鼙鼓應鼓於四隅建鼓在中鞀鼓在左應鼓在右設敵於北架

內祝一在道東敵一在道西設瑟五十二朝會五十六宣列為四

行二行在祝東二行在敵西次一絃琴七左四右三次三絃琴一

十有八宣德門次五絃一十有八宣德門並分左右次七絃琴二

十有三次九絃琴二十有三並左各十有二右各十有一宣德門七

各二十五並左十次巢笙二十有八分左右宣德門次匏笙三在

巢笙之間左二右一次簫二十有八宣德門次等二十次篪二

十有八宣德門三十六朝會次塤一十有八宣德門朝次笛

二十有八並分左右宣德門三十六朝會雷鼓雷鼗各一在

左又雷鼓雷鼗各一在右也抵靈鼓靈鼗各二太廟路鼓路鼗並

在三絃五絃琴之間東西相向晉鼓一在匏笙間少南北向副樂

正二人在祝敵之前北向歌工三十有二宣德門四十朝次祝敵

東西相向列為四行左右各二行樂師四人在歌工之南北東西

相向運譜二人在晉鼓之左右向執麾掖依色掌事一名在樂

之右東向副樂正同樂正服大朝會同樂師緋公服迎譜緋公服

大朝會分續樂工執麾人並同登歌執麾人服朝會又上親祠

二舞之制大朝會附文舞六十四人執干戚俱為八佾文武分立於表

之左右各四佾引文舞二人執燹在前東西相向舞色二人在燹

之前前分東若武舞則在引武舞執旌二人鼗二人雙鐸二人單

鐸二人鏡二人持金鈔四人奏金鈔二人鈺二人相二人雅二人

分立於宮架之東西北向北上武舞在其後舞色長僕頭抹額紫

綉袍引二舞頭及二舞郎並紫平冕皂綉鸞衫金銅革帶烏皮履

大朝會引文舞頭及文舞郎並進賢冠黃鸞衫銀褐裙綠襪革

帶烏皮履引武舞頭及武舞郎並平巾幘緋鸞衫黃畫甲身紫襪

起深帶烏皮履引武舞人武弁緋綉鸞衫抹額紅錦臂鞞白綃袴

金銅革帶烏皮履大朝會同上大祠中祠登歌之制編鐘一在東編

磬一在西俱北向祝一在編鐘之北稍西敵一在編鐘稍東搏拊

二一在祝北一在敵北俱東西向一絃三絃五絃七絃九絃琴各

一琴一在編鐘之南西上編磬之南亦如之東上壇下午階之東

太廟別廟則於殿下泰階之西明設笛一簾一埴一為一列西上和笙

一在笛南巢笙一在簾南簫一在埴南午階之西亦如之東上

別廟則於泰階之西明鐘磬祝攷搏拊琴瑟工各坐於壇上西

堂別廟則於兩階之東鐘磬祝攷搏拊琴瑟工各坐於壇上西

太廟別廟於殿埴簾笛笙簫工並立於午階東西

上廟於兩階之間若不用樂正二人在鐘磬南歌工四人在敵東

俱東西相嚮執麾挾仗色掌事一名在樂虞之西東向樂正公服

執麾挾仗色掌事平巾幘樂工黑介幘並緋綉鸞衫白綃抹帶

紳府等每歲祭社稷祀風師雨師雷神釋奠文宣又上大祠宮架

二舞之制四方各設鑄鐘三各依月律編鐘二編磬一北方應鐘

起西編鐘次之黃鐘次之編磬次之大呂次之皆北向東方太蕤

起北編鐘次之夾鐘次之編磬次之姑洗次之皆東向南方仲呂

起東編鐘次之蕤賓次之編磬次之林鐘次之皆北向西方夷則

起南編鐘次之南呂次之編磬次之無射次之皆西向設十二特

磬各在鑄鐘之內植庭建鼓鞀鼓於四隅設鼓於北架內祝

在左敵在右雷鼓雷鼗各二地祇用靈鼓靈鼗太分東西在歌工

之南瑟二在祝東次一絃三絃五絃七絃九絃琴各二各為一列

啟西亦如之巢笙等簾埴笛各四為四列在雷鼓之後若地祇即

入廟別廟在路鼓後晉鼓一在笛之後俱北向副樂正二人在祝敵之北歌

工八人左右各四在祝敵之南東西相向執麾挾仗色掌事一名

在宮架西北向副樂正本色公服執麾挾仗色掌事及樂正平巾

幘服同登歌樂工九軒架之樂三面其制去宮架之南面判架之

文武二舞並同覲祠二舞即並紫平冕皂綉袍銀褐裙白綃抹帶

樂二面其制又去軒架之北面特架之樂一面

與親祠稍異詔並頒行

文獻通考卷之一百四十

文獻通考卷之百四十一

鄒陽 馬 端臨 貴與 著

樂考

樂歌

虞書帝曰夔命汝典樂教胄子直而溫寬而栗剛而無虐簡而無傲詩言志歌永言謂詩言志以尊之聲依永律和聲律謂五聲律言當依聲八音克諧無相奪倫神人以和論禹曰於帝念哉德律以和樂惟善政政在養民水火金木土穀惟修正德利用厚生惟和九功惟叙九叙惟歌戒之用休董之用威勸之以九歌使政勿壞在此三者而善政之道美以戒之威以督之歌以勤之已左傳九功之德皆可歌也謂之九歌六府三事謂之九功水火金木土穀謂之六府正德利用厚生謂之三事
 帝曰予欲聞六律五聲八音在治忽以出納五言汝聽律和聲音

文獻通考卷之一百四十一

樂考

七

在察天下治理及忽怠者又以出納仁義禮工以納言時而賜之
智信五德之言施于民以成化汝當審聽之

當是正其義而賜道之
帝庸作歌曰勅天之命惟時惟幾勅正也奉政天命以臨乃歌曰
股肱喜哉元首起哉百工熙哉股肱喜哉百工熙哉臯陶拜手稽首颺言曰念哉率作
興事慎乃憲欽哉欽哉夔省乃成欽哉夔數也當數頭省汝成乃齊載
歌曰元首明哉股肱良哉庶事康哉又歌曰元首叢脞哉股肱惰
哉萬事墮哉叢脞言細碎無大略君如此則臣懈也帝拜曰俞往欽

哉
舜作五絃之琴以歌南風其詩曰南風之時兮可以阜吾民之財
兮南風之薰兮可以解吾民之愠兮夏太康失道畋游十旬弗反
其弟五人待于洛汭述**大禹**之戒作五子之歌
右是為**虞夏**之詩乃三百五篇以前者蓋裳以為詩之體

有三曰風曰雅曰頌風雅雖有一國天下之不同然大槩
風者閭閻之間民庶之所吟諷所謂陳詩以觀民風是也
雅者朝廷之上君臣之所詠歌所謂王政所由發興是也
其詩則施之於宴享頌者美盛德告成公者也其詩則施
之於祭祀然未有三百五篇之前如康衢如擊壤則風之
祖也如九歌如喜起如南風則雅之祖也如五子之歌則
又變風變雅之祖若頌者獨無所祖書曰八音克諧神人
以和又曰搏拊琴瑟以詠祖考來格則祭祀亦必有詩歌
而無可考者意者太古之時詩之體未備和氣所感和聲
所播形為詩歌被之金石管絃施之燕享祭祀均此詩也
未嘗不可通用初不必歌功頌德極揄揚贊嘆之盛而後
謂之頌也至**周**之時風雅頌之別始截然**周**室既東而詩

詩經卷一百四十一
樂六考

樂亦頗殘缺失次必孔子之聖周流四方參互考訂然後能知其說所謂吾自衛反魯然後樂正雅頌各得其所是也然肆夏繁道渠即時邁執競思文也本頌也而叔孫穆子以為天子享元侯之詩豈周人雅頌亦通用耶或叔孫穆子之時未經天子釐正故簡編失次遂誤以頌為雅耶

周禮大司樂掌成均之法以治建國之學政而合國之子弟焉以樂語教國子興道諷誦言語興者以善物喻善事道者言古以刺今倍文曰諷以聲節之曰誦發端曰言吞也大師教六詩曰風曰賦曰比曰興曰雅曰頌以六德為之本以六律為之音

瞽矇掌九德六詩之歌以役大師役為之使也
前漢禮樂志周詩既備而其器用張陳周官興焉典者自卿大夫師矇以下皆選有道德之人朝夕習業以教國子者卿大夫

之子弟也皆學九德誦六詩習六舞五聲八音之和然自雅頌之興而所承衰亂之音猶在是謂淫過凶慢之聲為之設禁焉

陳氏樂書曰周官大司樂言奏九德之歌九磬之舞瞽矇掌九德之歌以役大師大磬樂也謂之九磬之舞則大夏禹樂也謂之九德之歌豈非九夏之樂乎

樂師凡射以騶虞為節諸侯以騶首為節大夫以采蘋為節士以采芣為節及撤帥學士而歌撤註云撤者歌雜雅在周頌臣工之什

儀禮鄉飲酒工歌鹿鳴四牡皇皇者華笙南陔白華華黍乃間歌魚麗笙由夷歌南有嘉魚笙崇丘歌南山有臺笙由儀乃合樂周南關雎葛覃卷耳召南鵲巢采芣采蘋孔氏曰召南三篇越草蟲而取采蘋蓋采蘋以在草

燕禮工歌鹿鳴四牡皇皇者華笙奏南陔白華華黍乃間歌魚麗

笙由庚歌南有嘉魚笙崇丘歌南山有臺笙由儀遂歌鄉樂周南
關雎葛覃卷耳召南鵲巢采芣采蘋大師告于樂正曰正歌備

陳氏樂書曰工歌則琴瑟以詠而已笙不與焉笙入則衆笙
而已間歌不與焉間歌則歌吹間作未至於合樂也合樂則
工歌笙入間歌並作而樂於是備矣大用之天下小用之一
國其於移風易俗無自不可况用之鄉人乎風天下而正夫
婦實本於此然則觀之者豈不知王道之易易也哉鄉飲酒
義曰工入升歌三終主人獻之笙入三終主人獻之間歌三
終合樂三終工歌樂備遂出一人揚觶乃立司正焉知其能
和樂而不流也由是觀之工歌鹿鳴四牡皇華所寓君臣之
教則升歌三終也笙入堂下磬南北而立樂南陔白華華黍
所以寓父子之教則笙入三終也間歌魚麗笙由庚歌南有

嘉魚笙崇丘歌南山有臺笙由儀所以寓上下之教間歌三
終也合樂周南關雎葛覃卷耳召南鵲巢采芣采蘋所以寓
夫婦之教則合樂三終也三終雖主於詩篇亦樂成於三以
反為文故也

大射禮乃歌鹿鳴三終乃管新宮三終其篇奏貍首以射

射義曰天子以騶虞為節諸侯以貍首為節卿大夫以采蘋為

節士以采芣為節詩云曾孫侯氏四正具舉大夫君子九以旻

士小大莫處御于君所以燕以射則燕則譽注云騶虞采蘋采

逸曾孫侯氏也

春秋左氏傳曰文公四年衛甯武子來聘公與之宴為賦湛露及

彤弓不辭又不荅賦使行人私焉對曰臣以為肄業及之也肄習

人失所賦甯武子佯不知此所謂其愚不可及昔諸侯朝正於王朝而受王宴樂樂於是

乎賦湛露則天子當陽諸侯用命也諸侯敵王所愾而獻其功也當敵

也憤恨王於是乎賜之彤弓一彤矢百茲弓矢千以覺報宴也覺明

今倍臣來繼舊好方論天子之樂君辱貺之其敢干大禮以自取

矣襄公四年穆叔如晉報聘晉侯享之金奏肆夏之三不拜肆夏

渠即時謫執工歌文王之三又不拜文王六歌鹿鳴之三三拜鹿

四牡皇韓獻子使行人子負問之曰子以君命辱於敝邑先君之

禮藉之以樂以辱吾子吾子舍其大而重拜其細何也對曰三夏

天子之所以享元侯也使臣不敢與聞文王兩君相見之樂也臣

不敢及鹿鳴君所以嘉寡君也敢不拜嘉四牡君所以勞使臣也

敢不重拜皇皇者華君敬使臣曰必諮於周臣聞之訪問於善為

咨咨親為詢咨禮為度咨事為諏咨難為謀臣獲五善敢不重拜

襄公二十九年吳公子札來聘請觀於周樂使工為之歌周南召

南曰美哉始基之矣猶未也然勤而不怨矣為之歌邶曰美

哉淵乎憂而不困者也吾聞衛康叔武公之德如是是其衛風乎

為之歌王曰美哉思而不懼其周之東乎為之歌鄭曰美哉其細

已甚民弗堪也是其先亡乎為之歌齊曰美哉泱泱乎大風也哉

表東海者其大公乎國未可量也為之歌幽曰美哉蕩乎樂而不

淫其周公之東乎為之歌秦曰此之謂夏聲夫能夏則大大之至

也其周之舊乎為之歌魏曰美哉泂泂乎大而婉險而易行以德

輔此則明主也為之歌唐曰思深哉其有陶唐氏之遺民乎不然

何憂之遠也非令德之後誰能若是為之歌陳曰國無主其能久

乎淫聲放蕩無所畏自鄘以下無幾焉為之歌小雅曰美哉思而

不貳怨而不言其周德之衰乎猶有先王之遺民焉為之歌大雅

曰廣哉熙熙乎由而有直體其文王之德乎為之歌頌曰至矣哉

矣

矣

矣

直而不倨曲而不屈邇而不褊遠而不攜遷而不淫復而不厭哀而不愁樂而不荒用而不匱賡而不宣施而不費取而不貪處而不底行而不流五聲和八風平節有度守有序盛德之所同也注云頌有設魯故曰盛德之所同也

按大史公言詩三百五篇孔子言絃歌之以來合韶武雅頌之音今觀季子請觀周樂而魯人為之歌諸詩二南以下十五國風二雅三頌皆係焉則此三百五篇者皆被之絃歌掌之司樂工師以時肄習之所謂雅樂也蓋非始於夫子矣而晦庵辨桑中詩序其說曰雅者二雅是也鄭者緇衣以下三十一篇是也衛者邶鄘三十九篇是也桑中衛之一篇桑中之詩是也二南雅頌祭祀朝享之所用也鄭衛桑濮里巷狹邪之所歌也今不察此乃欲為之諱其

鄭衛桑濮之實而文之以雅樂之名又欲從而奏之宗廟之中朝廷之上則未知其將以薦之何等之鬼神用之何等之賓客乎蓋鄭衛國風如桑中溱洧諸篇所言皆淫奔譴浪之辭序者以為刺奔而晦庵盡斥序說以為淫奔之人所自賦之詩故疑其非雅樂也愚以為未然蓋季子所觀樂者周樂也使鄭衛諸詩為里巷狹邪所用則周樂安得有之而魯之樂工亦安能歌異國淫邪之詩乎然嘗因是考之詩之被於絃歌也不過以為宴享賓客祭祀鬼神之用但求之三百五篇惟周頌三十一篇商頌五篇為祭祀之詩小雅鹿鳴以下彤弓以上諸篇為宴享之詩此皆其經文明白而復有序說可證者也至於周南以下十五國風小雅自六月而下大雅自文王而下以至魯頌之四

篇則序者以為美刺之詞蓋但能言其文義之所主而不能明其聲樂之所用矣左傳所載列國諸侯大夫聘享賦詩大率多斷章取義以寓己意如秦穆公將納晉文公宴之而賦六月李武子譽韓宣子嘉樹宴之而賦甘棠蓋借二詩以明贊誦之意又如荀林父送先蔑而為賦板之卒章叔孫豹食慶封而為賦相鼠蓋借二詩以明箴規之意它若是者不一而足皆是因事寓意非曰此宴必合賦此詩也獨儀禮所載鄉飲酒禮燕禮射禮工歌間歌合樂之節及穆叔所言天子享元侯與兩君相見之禮則專有其詩然考其歌詩合樂之意蓋有不可曉者夫關雎鵲巢閨門之事后妃夫人之詩也何預於鄉宴而鄉飲酒燕禮歌之采蘋采芣夫人大夫妻能主祭之詩也何預於射而射

禮之肆夏繫道渠宗廟配天之詩也何預於宴飲而天子元侯用之文王大明絲文王興周之詩也何預於交鄰而兩君相見歌之以是觀之其歌詩之用與詩人作詩之本意蓋有判然而不相合者不知其何說晉荀偃曰歌詩必類而今如儀禮及穆叔所言則類者少不類者多若必就其文詞之相類則鄉飲酒所歌必伐木行葦之屬射禮所歌騶虞而下必車攻吉日之屬天子享元侯所歌必蓼蕭湛露彤弓之屬方為合宜

子貢見師乙而問焉曰賜聞聲歌各有宜也如賜者宜何歌也師乙曰乙賤工也何足以問所宜請誦其所聞而吾子自執焉寬而靜柔而正者宜歌頌廣大而靜疏達而信者宜歌大雅恭儉而好禮者宜歌小雅正直而靜廉而謙者宜歌風肆直而慈

文獻卷一百四

樂考

六

愛者宜歌商溫良而能斷者宜歌齊夫歌者直已而陳德也動已而天地應焉四時和焉星辰理焉萬物育焉故商者五帝之遺聲也商人識之故謂之商齊者三代之遺聲也齊人識之故謂之齊明乎商之音者臨事而屢斷明乎齊之音者見利而讓臨事而屢斷勇也見利而讓義也有勇有義非歌孰能保此故歌者上如抗下如隊曲如折止如蘆木倨中矩句中鉤繫繫乎端如貫珠故歌之為言也長言之也說之故言之言之不足故長言之長言之不足故嗟嘆之嗟嘆之不足故不知手之舞之足之蹈之也

漢高祖既定天下過沛與故人父老相樂醉酒歡哀作風起之詩令沛中僮兒百二十人習而歌之至孝惠時以沛宮為原廟皆令歌兒習吹以相和常以百二十人為負文景之間禮官肄業而已

武帝定郊祀之禮乃立樂府采詩夜誦即古之采詩也京師罷樂依何武奏不可罷皆夜誦百五人亦作其中蓋樂也師古曰采詩依古道人詢路采取百姓謳謠以知政教得失也夜誦者其言辭或秘不可宣露故有趙氏秦楚之謳此非雅以李延年為協律都尉多舉司馬相如等數十人造為詩賦略論律呂以合八音之調延年及父母兄弟皆故倡也女弟得幸為李夫人延年善歌為新變聲是時上方興天地諸祠欲造樂令司馬相如等作詩頌延年詩謂之新聲曲作十九章之歌以正月上辛用事甘泉園立使童男女七十人俱歌昏詞至明

漢郊祀之歌十九章

練時日一四十句

帝臨二十二句

青陽三十二句

朱明四十二句

西顛五十二句

玄冥六十二句

惟泰元七

二十四句建始元年丞相匡衡奏罷驚路龍鱗更成詩曰侑選休成云

日出入九十三句

天地八

二十六句丞相匡衡奏罷周章更定詩曰肅若舊典

扶桑二十四句

樂考

天馬十 太一况一章十二句元狩三年馬生屋注水中作天馬陳
蕭術各七言四句見
樂書非此十九章內

天門十一 景星十二年得鼎汾陰作
元鼎五

齊房十三 八句元狩二年
芝生甘泉齊房作

后皇十四 八句
華燁燁十五句三十八
五神十六句二十句

朝隴首十七 二十句元狩元年
行辛雍白麟作
象載瑜十八句太始三

平行幸東海
獲赤鴈作

赤蛟十九 二十八句

陳氏樂書曰漢郊廟詩歌未有祖宗之事而八音均調又不
叶鐘律內之掖庭才人外之上林樂府皆以鄭聲施之朝廷
自公卿大夫觀聽者但識其鏗鏘而不論其意欲以風動衆
庶豈不難哉又如馬象赤蛟之類皆歌之宗廟漢黯曰凡王

者作樂上以承祖宗下以化兆民今陛下得焉詩以為歌協
於宗廟先帝百姓豈能知其音耶其論不亦正乎哀帝雖有
放罷鄭衛之詔減樂府之負然不能據經倣古制為雅樂亦
亡益焉

漢有房中樂本周樂秦改曰壽人房中者婦人禱祠於房中高祖
唐山夫人所作也高祖好楚聲故房中是楚聲也孝惠二年使樂
府令夏侯寬備其簫管更名曰安世樂

安世房中歌十七章

大孝備矣八句 七始華始八句
我定歷數八句

王侯秉德七句 海內有姦八句
大海蕩八句

安其所八句 豐草萋八句
雷震震十句

都荔遂芳十句 桂華八句
美芳八句

嘉薦芳矣八

皇皇鴻明六

浚則師德四

孔容之常八

承帝明德八

漢短簫鏡歌亦曰鼓吹曲多叙戰陣之事凡二十二曲

朱鷺鷺之准白色漢有朱鷺鷺之祥因而為詩 思悲翁

艾如張溫子昇曰辭云誰在閑門外羅家諸少年張機蓬艾則結 上之回武

可延此又如張之辭也觀李賀詩有艾葉綠花誰

帝元封初因至雍遂通回中道後數為幸焉其歌

擁離言野死不得葬為鳥鳥所食願為忠臣義士朝

後來作者體此意

巫山高古辭巫山高以遠望思歸而已後之作者皆仿陽臺雲雨之說

上陵漢章帝元和二年帝自作詩四篇一日思齊姚皇二曰六

進酒有所思亦曰嗟佳人漢大樂食舉十三曲第七 芳樹

上邪君馬黃人歸以南以北駕車馳馬令我心傷但取第一句

意不在馬也雉子班聖人出臨高臺

遠如期亦曰遠期漢六樂食舉十三曲一曰鹿鳴二曰重來三曰

思八曰明星九曰清涼十曰涉大五曰來歸六曰遠期七曰承元氣

十三曰海淡淡魏時以遠期承元氣海淡淡三曲為下通利故省

之石留務成 玄雲

黃爵行伯常子避仇河濱為漁父其妻思之而為釣竿

釣竿篇歌海至河側輒歌之後司馬相如作釣竿詩遂

夾漈鄭氏曰古之達禮三一日燕二曰享三曰祀所謂吉凶

軍賓嘉皆主此三者以成禮古之達樂三一日風二曰雅三

日頌所謂金石絲竹匏土革木皆主此三者以成禮樂相須

樂曲

以為用禮非樂不行樂非禮不舉自后夔以來樂以詩為本詩以聲為用八音六律為之羽翼耳仲尼編詩為燕享祀之時用以歌而非用以說義也古之詩今之詞曲也若不能歌之但能誦其文而說其義可乎不幸腐儒之說起齊魯韓毛四家各為序訓而以說相高漢朝又立之學官以義理相受遂使聲歌之音湮沒無聞然當漢之初去三代未遠雖經生學者不識詩而太樂氏以聲歌肄業往往仲尼三百篇管史之徒例能歌也柰義理之說日勝則聲歌之學日微東漢之末禮樂蕭然雖東觀石渠議論紛紜無補於事曹孟德平劉表而得漢雅樂郎杜夔夔老矣不肄習所得於三百篇者惟鹿鳴騶虞伐檀文王四篇而已餘聲不傳太和末又失其三左延年所得惟鹿鳴一篇每正旦大會太尉奉璧群臣行

禮東廟雅樂常作者是也古者歌鹿鳴必歌四牡皇皇者華三詩同節故曰工歌鹿鳴之三而用南陔白華華黍三笙以贊之然後首尾相承節奏有屬今得一詩而如此用可乎應知古詩之聲為可貴也至晉室鹿鳴一篇又無傳矣自鹿鳴一篇絕後世不復聞詩矣然詩者人心之樂也不以世之汚隆而存亡豈三代之時人有是心心有是樂三代之後無是心心無是樂乎繼三代之作者樂府也樂府之作宛同風雅但其聲散佚無所紀系所以不得嗣續風雅而為流通也按三百篇在成周之時亦無所紀系有季札之賢而不別國風所在有仲尼之聖而不知雅頌之分仲尼為此患故自衛返也問於太師氏然後取其正焉列十五國風以明風土之音不同分大小二雅以明朝廷之音有間陳周魯商三頌之音

所以侑祭也定南陔白華華黍崇丘由庚申儀六笙之音所以叶歌也得詩而得聲者三百篇則系於風雅頌得詩而不得聲者則置之謂之逸詩如河水祈招之類無所系也今樂府之行於世者章句雖存聲樂無用崔豹之徒以義說名吳兢之徒以事解目蓋聲失則義起其與齊魯韓毛言詩無以異也樂府之道或幾乎息矣

按夾漈以為詩本歌曲也自齊魯韓毛各有序訓以說相高義理之說既勝而聲歌之學日微矣愚嘗因其說而究論之易本卜筮之書也後之儒者知誦十翼而不能曉占法禮本品節之書也後之儒者知誦戴記而不能習儀禮皆義理之說太勝故也先儒蓋嘗病之矣然詩也易也禮也豈與義理為二物哉蓋詩者有義理之歌曲也後世狹邪之樂府則無義理之歌曲也易者有義理之卜筮也後世俗師之占書則無義理之卜筮也禮者有義理之品節也秦漢而後之典章則無義理之品節也郊特牲曰禮之所尊尊其義也失其義陳其數祝史之事也故其數可陳也其義難知也荀子曰不知其義謹守其數不敢損益父子相傳以持王公是官人百吏所以取秩祿也蓋春秋戰國之時先王之禮制不至淪喪故巫史卜祝小夫賤隸皆能知其數而其義則非聖賢不能推明之及其流傳既久所謂義者布在方冊格言大訓炳如日星千載一日也而其數則湮沒無聞久矣姑以漢事言之若詩若禮若易諸儒為之訓詁轉相授受所謂義也然制氏能言鏗鏘鼓舞之節徐生善為容京房賈直善占所謂數也今訓詁則家

傳人誦而制氏之鏗鏘徐生之容京費之占無有能知之者矣蓋其始也則數可陳而義難知及其久也則義難之明者簡編可以紀述論說可以傳授而所謂數者一日而不肄習則亡之矣數既亡則義孤行於是疑儒者之道有體而無用而以為義理之說太勝夫義理之勝豈足以害事哉

夾漈鄭氏曰三代既沒漢魏嗣興禮樂之來陵夷有漸始則風雅不分次則雅頌無別次則頌亡次則禮亡按上之曰聖人出君子之作也雅也艾如張維子班野人之作也風也合而為鼓吹曲燕歌行其音本幽薊則列國之風也煌煌京洛行其音本京華則都人之雅也合而為相和歌風者鄉人之用雅者朝廷之用合而用之是為風雅不分然享大禮也燕私禮也享則上兼用下樂燕則下得用上樂是則風雅之音雖異燕饗之用則通及明帝定四品一曰大予樂郊廟上陵用之二曰雅頌樂辟雍享射用之三曰黃門鼓吹樂天子宴群臣用之四曰短簫鏡歌樂軍中用之古者雅用於人頌用於神武帝之立樂府采詩雖不辨風雅至於郊祀房中之章未嘗用於人事以明神人不可以同事也今辟雍享射雅頌無分應用頌者而改用大予應用雅者而改用黃門不知黃門大予於古為何樂乎風雅通歌猶可以通也雅頌通歌不可以通也曹魏準鹿鳴作於赫篇以祀武帝準騶虞作藝魏篇以祀文帝準文王作洋洋篇以祀明帝且清廟祀文王執競祀武王莫非頌聲今魏家三廟純用風雅此頌之所以亡也頌亡則樂亡矣是時樂雖亡禮猶存宗廟之禮不用之天

明有尊親也鬼神之禮不用於人知有幽明也梁武帝作十
二雅郊廟明堂三朝之禮展轉用之天地之事宗廟之事君
臣之事同其事矣樂之失也自漢武始其亡也自魏始禮之
失也自漢明始其亡也自梁始禮樂淪亡之所由不可不知
也

按次際此論拳拳乎風雅頌之別而以為漢世頗謬其用
然漢明帝之樂凡四今所傳者惟短簫鏡歌二十二曲而
所謂大予所謂雅頌所謂黃門鼓吹則未嘗有樂章至於
短簫鏡歌史雖以為軍中之樂多叙戰陣之事然以其名
義考之若上之四則巡幸之事也若上陵祭祀之事也若
朱鷺則祥瑞之事也至艾如張巫山蒿釣卒篇之屬則又
各指其事而言非專為戰伐也魏晉以來倣漢短簫鏡歌
為之而易其名於是專叙其創業以來伐叛討亂肇建區
宇之事則絕乎雅頌之體是魏晉以來之短簫鏡歌即古
之雅頌矣

漢鞞歌舞五曲

關中有賢女

章和二年中

漢章帝所造

樂久長

四方皇

殿前生桂樹

夾際鄭氏曰右鞞舞之歌五曲未詳所始漢代燕享則用之
傳毅張衡所賦皆其事也章和二年則章帝所作舊詞並亡
曹植鞞舞詩序云故西園鼓吹李堅者能鞞舞遭世亂越關
西隨將軍段熲先帝聞其舊效下書召堅堅年踰七十中間
廢而不為又古曲甚多謬誤異代之文未必相襲故依前曲
作新歌五篇晉泰始中又製其詞焉按鞞舞本漢巴渝舞高

祖自蜀漢伐楚其人勇而善鬪好為歌舞帝觀之曰武王伐紂之歌使工習號曰巴渝舞其舞曲四篇一曰示渝二曰安弩渝三曰安臺四曰行辭其辭既古莫能曉句讀魏使王粲制其辭粲問巴渝帥而得歌之本意故段為示渝新福弩渝新福曲臺新福行詞新福四歌以述魏德其舞故常二八桓玄將僭位尚書殿中郎表明子啓增滿八佾梁復號巴渝隋文帝以非正典罷之

陳氏樂書曰晉新都初獻樂於明堂清厲而哀非與國之聲其為東漢之資歟東漢蔡邕叙樂四品郊廟神靈一也天子享燕二也蕭子雲曰南郊樂歌二漢同用五郊互奏之至於廟樂則明帝時東平王蒼等制歌舞一曲十四句薦于世祖之廟自時厥後蓋亦有其文矣至於臨朝享燕樂聲尤備遭董卓之亂典章交蕩故不存焉當是時也光武喜鄭聲順和

說非心聲靈帝耽胡樂梁商大臣朝廷之望也會賓以薤露之歌為樂京師近地諸夏之本也嘉會以魁擗挽歌之技為樂豈國家久長之兆也然則入主之為樂可不戒之哉

魏武帝平荊州獲漢雅樂郎河南杜夔使創定雅樂又有散騎常侍鄧靜尹商善訓雅樂歌師尹胡能歌宗廟郊祀之曲舞師馮肅服養曉知先代諸舞夔悉總領之遠詳經籍近採故事考會古樂始議軒縣鐘磬而黃初中紫玉左延年之徒復以新聲被寵改其聲韻

魏短簫鏡歌十曲

楚之平言魏代漢末篇

獲呂布言曹公圍臨淮擒呂布代漢文如張

戰榮陽言曹公代漢思悲翁

克官渡言曹公破袁紹於官渡代漢上之回

舊邦言曹公勝去紹還

定武功言曹公初破鄴

署柳城言曹公破三郡烏丸於柳城

平南荆言曹公平荆州

平關中言曹公征馬超定關中

應定期言文帝受命應

豈熙言君臣意穆庶績熙熙

太和言明帝繼統得太和

魏鞞舞歌五曲

明明魏皇帝

太宗有聖帝代漢章和二年中

魏歷長代漢樂

天生蒸民代漢四

為君既不易代漢殿前

陳氏樂書曰魏文帝既受漢禪雖有改樂舞之名無變詩歌

之實故蕭子顯曰魏辭不見疑用漢辭也沈約曰魏國初建

使王粲登歌安世及巴渝詩而已後並作於太祖之廟今安

世之辭不行於世獨著渝時歌焉考之晉志夔巴渝舞有矛

渝弩安臺行辭本歌曲四篇其辭既古莫能曉其句度魏初

乃使王粲更造其辭為矛渝弩渝安臺行辭新福歌曲其述

魏德時行辭一篇而已用之郊廟豈足以形容功德告於神

明也哉

吳使韋昭做漢鏡歌作十二曲以述功德

炎精缺言漢室衰微孫堅奮起

漢之季言堅悼漢之微

魏武師言權卒父

烏林言周於烏林也

秋風言歡悅以使人

克皖城言權親破魏

關背德言蜀將關羽背

通荆州言權與蜀交好後關

章洪德言權章其大德

順歷數言權順圖錄之

承天命言以德踐位

玄化言脩文武則天行

文獻通考卷一百四十一

文獻通考卷之一百四十二

鄱陽 馬 端臨 貴與 著

樂考 樂歌

曾武帝受命之初百度草創泰始二年詔郊祀明堂禮樂權用魏儀遵周室肇稱殷禮之義但改樂章而已使傅玄為之詞云

祠天地五郊夕牲歌十

饗天地五郊歌三十

天地郊明堂降神歌十二句

地郊饗神歌四句

祠廟夕牲歌八

祠征西將軍登歌八

祠潁川府君登歌八

祠京兆府君登歌八

文獻通考卷一百四十二

樂考

九

祠宣皇帝登歌十二句

祠景皇帝登歌十二句

祠文皇帝登歌十二句

祠廟饗神歌二首一首二十二句一首二十三句

杜夔傳舊雅樂四曲一曰鹿鳴二曰騶虞三曰伐檀四曰文王皆古聲辭及太和中左延年改夔騶虞伐檀文王三曲更自作聲節其名雖存而聲實異唯因夔鹿鳴全不改易每正旦大會太尉奉璧羣臣行禮東廂雅樂常作是也後又改三篇之行禮詩第一曰於赫篇詠武帝聲節與古鹿鳴同第二曰巍巍篇詠文帝用延年所改騶虞聲第三曰洋洋篇詠明帝用延年所改文王聲第四曰復用鹿鳴鹿鳴之聲重用而除古伐檀及晉初食舉亦用鹿鳴至泰始五年尚書奏使太僕傳文中書監荀勗黃門侍郎張華各造正旦行禮及王公上壽酒食舉樂歌詩荀勗云魏氏行禮食舉再取周詩鹿鳴以為樂章又鹿鳴以宴嘉賓無取於朝考之舊聞未知所應勗乃除鹿鳴舊歌更作行禮詩四篇先陳三朝朝宗之義又為正旦大會王公上壽歌食并食舉樂歌詩合十三篇又以魏氏歌詩或二言或三言或四言或五言與古詩不類以問司律中郎將陳頎音祈頎曰被之金石未必皆當故勗造晉皆為四言唯王公上壽酒一篇為三言五言馬張華以為魏上壽食舉詩及漢氏所施用其文句長短不齊未皆合古蓋以依詠弦節本有因循而識樂知音足以制聲度曲法用率非凡近之所能改二代三京襲而不變雖詩章辭異興廢隨時至其運逗留折皆繫於舊有由然也是以一皆因就不敢有所改易此則華勗所明異音也時詔又使中書侍郎成公綏亦作焉今並採列之云

四廂樂歌

正旦大會行禮歌五首

成公綏撰一首六十一句一首九句一首六十七句

一首四十七句

正旦大會王公上壽酒歌荀勗撰八句

食舉樂東正廟歌荀勗撰一百六十七句

冬至初歲小會歌張華撰二十句

命將出征歌張華撰二十句

中宮所歌張華撰十六句

秦始九年命郭夏宋識等造正德大豫二舞其樂章亦張華所作

正德舞歌張華撰二十四句

永嘉之亂四海分崩伶官樂器皆沒於劉石至太元中破符堅始

獲樂工楊蜀等閑習舊樂於是四廟金石始備乃使曹毗王珣等

增造宗廟歌詩然郊祀遂不設樂云

歌宣帝曹毗撰十二句

歌文帝曹毗撰十二句

歌成帝曹毗撰十二句

歌哀帝曹毗撰十二句

歌孝武帝王珣撰十二句

武帝令傅玄作短簫鏡歌曲二十二篇以述功德

靈之祥代朱鷺三十句言宣

宣受命代思悲翁二十句

宣輔政代宣帝十九句

景龍飛代戰城南二十句

文皇統百揆代言上二十句

惟庸蜀代有言二十句

天序代芳樹十五句

征遼東代艾如十句

時運多艱代宣帝十二句

平玉衡代巫山十三句

因時運代將進十句

天序代芳樹十五句

四時祠祀曹毗撰二十句

歌簡文帝王珣撰十二句

歌康帝曹毗撰八句

歌明帝曹毗撰十二句

歌武帝曹毗撰十二句

歌景帝曹毗撰十二句

大晉承運期代上邪十四
金靈運代君馬黃三十

於穆我皇代維子班二十
仲春振旅代聖人二十一

夏苗田代臨高臺二十二
仲秋稱田代遠如期二十三

順天道代石留二十九
玄雲仍漢舊名三十八

唐堯代務成二十
鈞竿仍漢舊名三十八

伯益代黃爵行二十八
天命篇代魏太和有聖

晉暨舞歌詩五篇
天晉篇代魏天生蒸

洪業篇代魏明魏
拂舞出自江左舊云吳舞檢其歌非吳辭也亦陳於殿庭揚泓序

景皇篇代魏歷長
辭旨乃是吳人患孫皓虐政思屬晉也今列于後

明君篇代魏為君既不
拂舞歌五篇

白鳩篇亦曰白鳥舞
獨祿篇或作獨鹿

碣石篇晉樂奏魏武帝分為四篇一曰觀滄海二曰冬十月

淮南王篇舊說淮南王安求仙禮方士遂與八公相携而去其家

夾深鄭氏曰按晉楊泓舞序云自到江南見白鳥舞符即鳥

也白鳥舞即白鳩舞也白鳥之辭出於吳其本歌云平平白

鳥思我君惠集我金堂謂晉為金德吳人患孫皓虐政而思

從晉也然碣石章又出於魏武則知拂舞五篇並晉人採集

三國之前所作惟白鳥不用吳舊歌而更作之命以白鳩焉

胡角本以應胡笳之聲後漸用之橫吹有雙角即胡樂也張博望

亦足後人附會也

家為此說耳不然

亦足後人附會也

亦足後人附會也

亦足後人附會也

亦足後人附會也

亦足後人附會也

亦足後人附會也

亦足後人附會也

亦足後人附會也

亦足後人附會也

亦足後人附會也

入西域傳其法於西京惟得麾訶兜勒一曲李延年因胡曲更造新聲二十八解乘輿以為武樂後漢以給邊和帝時萬人將軍得之魏晉以來二十八解不復具有用者有黃鵠壘頭出關入關出塞折楊柳黃鞞子赤之楊望行人十曲

鼓角橫吹十五曲

黃鵠一作鶴吟

隴頭吟亦曰隴頭水

望行人

折楊柳

關山月

洛陽道

長安道

豪俠行

梅花落胡笳曲

紫騮馬

後有騮馬驅非橫吹曲

雨雪

古劍行

劉生不知何代人觀齊梁以來所謂劉生之辭皆稱其任俠周遊三秦間或云抱劍專征為符節郎

夾深鄭氏曰右鼓角橫吹曲案周禮以鼗鼓鼓軍事舊云用

角其說謂蚩尤氏帥魍魎與黃帝戰于涿鹿之野帝命吹角為龍吟以禦之其後魏武帝北征烏桓越涉沙漠軍士聞之悲思於是減為十鳴尤更悲矣按此有十五曲後之角工所傳者只得梅花耳今太常所試樂工第三等五十曲抽試十五曲及鳴角人習到大梅花小梅花可汗曲是梅花又有小大之別也然角之制始於胡中國所用鼓角蓋習胡角而為也黃帝之說多是謬悠况鼓角與胡角聲類既同故其曲亦相參用而梅花之辭本於胡笳今人謂角鳴為邊聲初由邊徼所傳也關山月洛陽道長安道豪俠行梅花落紫騮馬騮馬八曲後代所加也

相和歌 相和漢舊歌也絲竹更相和執節者歌本一部魏明帝分為二更遞夜宿十七曲朱生宋識列和者復合之為十三曲

吳歌雜曲 並出江東(晉宋)以來稍有增廣凡此諸曲始皆徒歌既而被之絃管又有因絃管金石造歌以被之(魏)世三調歌辭之類是也

鳳將鷓 漢代舊歌曲也應璩百一詩云為作陌上桑及言鳳將鷓然則其來久矣將由聲音訛變以至於此矣

碧玉歌 (晉)汝南王妾名寵好故作歌之

懊惱歌 石崇綠珠所作絲布澁難縫一曲而已(東晉)隆安初人

聞訛謠之曲云春草可攬結女兒可攬纈(齊高帝)謂之中朝歌

子夜 子夜歌者有女子曰子夜造此歌(晉武)太元中瑯琊王軻

家有鬼歌子夜度僧處家亦有鬼歌之則子夜太元以前人也

長史變 (晉)司徒長史王欽臨敗所製

阿子歌 歡聞歌 (晉)穆帝升平初童子輩或歌於道歌畢輒呼

阿子汝聞否又呼歡聞否以為送聲後人演其聲以為此二曲(宋)

(齊)時用汝乙子之語稍訛異也

桃葉歌 (晉)王子敬妾名綠於篤愛所以作歌

前漢歌 車騎將軍沈充所製

團扇歌 (晉)中書令王珉與婢有情好甚篤婢鞭撻過苦婢素

好歌而珉好持白團扇故云團扇復團扇持許自遮面憔悴無復

理羞與郎相見

公莫舞 即巾舞也蓋取(高祖)鴻門會飲項伯以袖隔之使不得

害(高祖)且語莊云公莫古人相呼為公莫莫害漢王也亦謂之公

莫曲後之舞者用巾蓋像項伯衣袖之遺式本即舞後人因為辭

焉

白紵舞 按舞辭有中袍之言紵本(吳)地所出疑是(吳)舞也(晉)休

歌又云皎皎白緒節節為雙音呼緒為紵疑白紵即白緒也

鐸舞歌 一篇備舞歌一篇鼓舞伎六曲並陳於元會

宋武帝永初中太常鄭鮮之等撰立新歌王韶之所撰歌辭七曲

並施於郊廟文帝元嘉中南郊始設登歌詔顏延之造郊天夕牲

迎送神饗歌詩三篇孝武大明中使商談造文帝太后廟歌明帝

又自造昭宣二太后歌詩謝莊造明堂歌王儉造太廟二室及郊

配辭其它多仍晉舊

督護歌 彭城內史徐逵之為魯軌所殺宋武帝使內直督護丁

昨音五收殯殮之逵之妻帝長女也呼昨至閣下自問殮送之事每

問輒歎息曰丁督護其聲哀切後人因其聲廣其曲焉歌是宋武

帝所製云督護上征去儂亦惡聞許願作石尤風四面斷行旅

四第

烏夜啼 宋臨川王義慶所作元嘉十七年從彭城王義康於章

郡義慶時為江州至鎮相見而哭為文帝所作徵遂義慶大懼伎

妾聞烏夜啼聲叩齋閣云明日應有赦其年更為兗州刺史因作

此歌故其和云籠窓窸不開烏夜啼夜夜憶郎來今所傳歌似非

舊舞諸年少娉婷無種則

舊蒲花可憐聞各不相識

石城樂 宋臧質所作石城名在竟陵質嘗為竟陵太守於城上

眺矚見群少歌謠適暢因此作曲云生長石城下開門對城頭樓

中美年少出此見依投

莫愁樂 出於石城樂石城女子名莫愁善歌謠歌云莫愁在何

處莫愁石城西艇子打兩漿催送莫愁來

容齋洪氏隨筆曰莫愁者郢州石城人今郢有莫愁村畫工

傳其貌好事者多寫寄四遠(唐書樂志曰莫愁樂者出於石城樂石城有女子名莫愁善歌謠古詞曰莫愁在何處莫愁石城西艇子打兩槳催送莫愁來者是也李義山詩曰海外徒聞更九州他生未卜此生休空傳虎旅鳴宵柝無復鷄人送曉籌此日六軍同駐馬他時七夕笑牽牛如何四紀為天子不及盧家有莫愁此莫愁者洛陽人梁武帝河中之歌曰河中之水向東流洛陽女兒名莫愁莫愁十三能織綺十四采桑南陌頭十五嫁為盧家婦十六生兒似阿侯盧家蘭室桂為梁中有鬱金蘇合香頭上金釵十二行足下絲履五文章珊瑚桂鏡爛生光平頭奴子擎履箱人生富貴何所望恨不早嫁東家王者是也盧氏之盛如此所云不早嫁東家王莫詳其義近世周美成樂府西河一闕專詠金陵所云莫愁

艇子曾繫之語豈非誤指石頭城為石城乎

襄陽樂

劉道彦為襄陽太守有惠政由此有襄陽樂歌

壽陽樂

南平穆王為荆河州作

樓烏夜飛

荆州刺史沈攸之作攸之舉兵發荊州來未敗之前

思歸京師所以歌云日落西山還去來

三州歌

諸商客數由巴陵三江口往還因共作此歌又因三州

曲而作採桑

齊高帝建元初有司奏郊廟雅樂歌辭舊史學者博士並撰擇而用之至於請勅之外凡義學者亦令製焉參議太廟登歌宜用司徒褚淵辭然起宗所撰又多刪顏延之謝莊之詞用者新曲而已鼓吹之樂(宋齊並用漢)曲窳易其名以實當代之事其充庭用十六曲(高祖)乃去其四存其十二以合四時如(漢)曲朱鷺易為木紀

漢曲有所思易為期運集之類是已

估客樂 **齊武帝**所作帝為布衣時常游樊鄧踐祚以後追憶往

事作是歌使太樂令劉瑀教習百日無成或啓釋寶月善音律乃

使寶月奏之便就勅歌者重為感憶之聲**梁**改為商旅行其辭二

首一曰昔經樊鄧後假梅根渚感昔念往事意滿情不叙

楊叛兒 本童謠也**齊隆昌**時女巫之子曰楊白文隨母入內及

長為太后所寵愛童謠云楊婆兒共戲來語訛轉婆為叛也暫出

白門前楊柳可藏鳥歡
作沈木香儂作博山爐

梁武帝即位之初思弘古樂帝素善鍾律詳悉舊事遂自製定禮

樂乃定郊禋宗廟及三朝之樂國樂以雅為稱取詩序云言天下

之事形四方之風謂之雅雅者正也作雅歌十二則天數也其辭

並沈約所製凡二十曲

俊雅三曲四言取禮記司徒論選士之序而升之學曰俊士也

皇雅三曲五言取詩皇矣上帝臨之有赫也皇

胤雅一曲四言取詩君子萬年求錫爾祉也

黃雅一曲三言取尚書周官貳公弘化寅亮天地

介雅三曲五言取詩君子萬年介爾景福也

需雅八曲七言取易雲上於天需君子以飲食

雍雅三曲四言取記史大享客出以雍撤

滌雅一曲四言取禮記帝牛必在滌三月也牲出

牲雅一曲四言取春秋左傳牲北郊明堂肥腍也薦毛

誠雅三曲二曲三言一曲四言取尚書至誠感神也南北郊明堂

獻雅一曲四言取禮記奏統尸飲五君洗玉爵獻鄉今之飲福酒

亦古獻爵之意也皇帝飲酒奏獻雅北郊明堂太

用朝周

禮雅一曲四言取周禮太宗伯以禮祀祀昊天上帝也

夾添鄭氏曰有宗廟之樂有天地之樂有君臣之樂尊親異

制不可以不分幽明異位不可以無別按漢叔孫通始定朝

樂有降神納俎登歌薦裸等曲武帝始定郊祀之樂有十九

章之歌明帝始定黃門鼓吹之樂天子所以宴群臣也嗚呼

風雅頌三者不同聲天地宗廟君臣三者不同禮自漢之失

合雅而風合頌而雅其樂已失而其禮猶存至梁武十二曲

成則郊廟明堂三朝之禮展轉用之天地君臣宗廟之事同

其事矣此禮之所以亡也雖曰本周九夏而為十二雅然九

夏自是樂奏亦如九淵九莖可以播之絲竹有譜無辭而非

雅頌之流也

梁南北郊明堂宗廟之禮加有登歌則歌詩一十八曲

南郊皇帝初獻奏登歌二曲三言

北郊皇帝初獻奏登歌二曲四言

宗廟皇帝初獻奏登歌七曲四言

明堂編歌五帝登歌五曲四言 太祖太夫人廟舞歌一曲四言

太祖太夫人廟登歌一曲四言 太壯舞歌一曲四言

大觀舞歌一曲四言 相和五引角徵宮商羽每引一

首鼓吹宋齊並用漢曲又充庭用十六曲梁高祖去四曲留其十

二合四特也更制新歌以述功德

本紀謝代朱鷺言齊謝朓升也言武帝

桐柏山代艾如張言武帝道亡代上之回言東昏

悅威代雅離言破漢東流代戰城南言

鶴樓峻代巫山高言平昏主恣淫慝代上陵言東昏政

也

石首局 代將進酒 言義師平

期運集 代有所思 言武帝膺

於穆 代芳樹 言大梁開運

惟大梁 代上邪 言梁德

武帝崇信佛法置佛法十曲名為正樂又有法樂童子伎童子愛

水斷苦轉等設無遮大會則為之

善哉 大樂 大歡 天道 仙道

神王 龍王 滅過惡 除變水 斷苦轉

襄陽蹋銅蹄 武帝西下所作也帝鎮雍有童謠云襄陽白銅蹄

反縛揚州兒及義師之興實以鐵騎揚州之士皆面縛果如謠言

故即位之後更造新聲帝自為詞三曲又令沈約為三曲以被管

絃

上聲歌 此因上聲促柱得名或用一調或用無調名如古歌詞

所謂哀思之音不合中和梁武因之改辭無邪句

常林歡 宋梁間曲宗世荆雍為南方重鎮皆王子為之牧江左

詞詠莫不稱之以為樂土故宋王誕作襄陽之歌齊武帝追憶

樊鄧梁間文樂府歌云分手桃林岸遂別峴山頭若欲寄音信漢

水向東流又曰宜城投酒今行熟停鞍繫馬暫棲宿桃林在漢

水上宜城在荆山北荆州有長林縣江南謂人情為歡常長聲相

近蓋取樂人設長為常

陳並用梁樂唯改七室舞辭

皇祖步兵府君神室奏凱容舞辭

皇祖正負府君神室奏凱容舞辭

皇祖懷安府君神室奏凱容舞辭

皇高祖文城府君神室奏凱容舞辭

皇高祖太常府君神室奏凱容舞辭

皇祖景皇帝神室奏景德凱容舞辭

皇考高祖武皇帝神室奏武德舞辭

右各一曲四言

後主嗣位沈荒謚佚遣宮嬪習北方簫鼓謂之代北酒酣則奏之

江南遂亡舉宗北歸是代北之應也

玉樹後庭花

其辭曰玉樹後庭花開不復久亦短作之明也

黃鸝留

金釵兩臂垂

或言錫帶

堂堂

右四曲並陳後主時所造洎與宮女學士及朝臣相唱和為詩

太樂令何胥採其尤輕艷者以為此曲

桃葉陳之世盛歌王獻之桃葉曲曰桃葉復桃葉渡江不用搗

但渡無所苦我自迎接汝後隋晉王伐陳始營於桃葉山下韓擒

虎渡江陳大將任蠻奴至新林以導北軍

後魏來自雲朔肇有諸夏樂操土風未忘其俗道武天興初吏

部郎鄧彥海奏上樂創制宮懸而鐘管不備樂章既闕雜以鞞羅

迴歌至太武平河西得沮渠蒙遜之伎賓嘉大禮皆雜用焉此聲

所興蓋符堅之末呂光出平西域得胡戎之樂因又作改變雜以

秦聲所謂秦漢樂也孝文頗為詩歌以勗在位謚俗流傳布諸音

律大臣馳騁漢魏旁羅宋齊功成奮豫代有制作莫不各揚廟舞

自造郊歌宣暢功德輝光當世而移風易俗侵以陵夷

按歷代樂歌惟南之宋齊北之拓跋魏無所攷見此段姑撫隋

書禮樂志序數語以括之前編宋齊二段皆出陳氏樂書俱言

其大槩耳宋齊運祚矩促元魏出夷戎故史籍不備後來難以

其大槩耳

宋齊

元魏

陳氏

稽揆云

北齊文宣初禪未遑改制至武成之時始定四郊宗廟三朝之樂各有樂章

大禘闕立及北郊歌辭

夕牲群臣入門奏肆夏一曲四言

迎神奏高明一曲四言群臣

牲出入奏昭夏一曲四言群臣

薦毛血奏昭夏一曲四言群臣奏肆夏辭同初

進熟皇帝入門奏黃夏一曲四言

皇帝升立奏黃夏一曲四言曾上登

皇帝初獻奏高明一曲三言歌辭同

皇帝奠爵訖奏高明樂覆燾之舞一曲四言皇帝

皇帝獻太祖配饗神座奏武德之樂昭烈之舞一曲四言皇帝

送神降丘南陛奏高明一曲五言皇帝

紫壇既燎奏昭夏一曲四言皇帝

皇帝還便殿奏皇夏一曲四言群臣

五郊迎氣奏高明每帝各一曲

祠五帝於明堂樂歌辭

先祀一日夕牲群官入自門奏肆夏一曲四言

太祝令迎神奏高明樂覆燾舞辭一曲三言

太祖配饗奏武德樂昭烈舞辭一曲四言五方天帝奏高明之樂

牲出入奏昭夏一曲四言

薦毛血奏昭夏一曲四言群臣出奏肆夏進熟群臣入奏肆夏同上肆夏辭

進熟皇帝入門奏皇夏一曲四言皇帝升壇奏皇夏辭同

皇帝初獻奏高明樂覆燾舞辭一曲三言

皇帝裸獻奏高明樂覆燾舞辭一曲四言

皇帝飲福酒奏皇夏一曲五言

太祝送神奏高明樂覆燾舞一曲三言

皇帝還便殿奏皇夏一曲四言

享廟樂辭

先祀一日夕牲群臣入奏肆夏一曲四言

迎神奏高明登歌一曲四言

牲出入奏昭夏一曲四言

薦毛血奏昭夏一曲四言三公出奏肆夏進熟群臣入奏肆夏辭同

進熟皇帝入北門奏皇夏一曲四言

太祝裸地奏登歌一曲四言皇帝詣東陛奏皇夏升殿又奏皇夏辭同

皇帝升殿殿上作登歌一曲四言

皇帝初獻皇祖司空公神室奏始基樂恢祚舞辭一曲四言

初獻皇祖吏部尚書神室同上樂舞辭一曲四言

初獻皇祖秦州使君神室同上樂舞辭一曲四言

獻太祖武貞公神室同上樂舞辭一曲四言

獻皇祖文穆皇帝神室同上樂舞辭一曲四言

皇帝獻高祖神武皇帝神室奏武德樂昭烈舞一曲四言

獻文襄皇帝神室奏文德樂宣政舞辭一曲四言

獻文宣皇帝神室奏文正樂光大舞一曲四言

皇帝還東陛飲福酒奏皇夏一曲四言

送神奏高明辭一曲三言

皇帝詣便殿奏皇夏一曲四言群官出奏肆夏辭同

元會大饗協律不得升陛黃門舉麾於殿上今列其歌辭

賓入門四廂奏肆夏一曲四言

皇帝出閣奏皇夏一曲四言

皇帝當殿群臣奉賀奏皇夏一曲四言

皇帝入宁變服黃鐘太簇二廂奏皇夏一曲四言

皇帝變服移座坐於西廂帝出升御坐姑洗奏皇夏一曲四言

王公奠璧奏肆夏一曲四言

上壽黃鐘廂奏上壽曲辭一曲三言

皇太子入至坐位酒至御殿上奏登歌三曲四言

食至御前奏食舉樂辭十曲三言

文舞將作先設階步辭一曲四言

武舞將作先設階步辭一曲四言

武舞辭一曲四言

皇帝入鐘鼓奏皇夏辭一曲四言

鼓吹二十曲皆改古名以叙功德

水德謝代朱鷺齊興言

出山東代思恭翁言神武戰

戰韓陵代艾如張言神

殄關龍代上之回言神武

滅山胡代雍離言神武

武定代戰城南言神武立

戰芒山代破周十萬言神

禽蕭明代上陵言文

破侯景代將進酒言文襄

定汝頴代君馬黃言文襄擒

克淮南代芳樹言文襄遣將南

剪梁國代蓋取言文襄遣將南

嗣不基代有所思言

聖道洽代雅子班言文宣

受魏禪代聖人出言文

平瀚海代上邪言文

服江南代蕭高臺言梁

刑罰中代遠如期言孝昭

遠夷至代西夷遣使朝貢也言化露海

嘉瑞臻代務成言河清

成禮樂代治制禮作樂言功德

古又有黃雀鈞竿二曲略而不用並議定其名被於鼓吹

無愁伴侶後主賞胡戎樂耽愛無已於是繁手淫聲爭新哀

然故曹妙達安末弱安馬駒之徒至有封王開府者服簪纓而為

伶人之事後主亦自能度曲親執樂器倚弦而歌別採新聲為無

愁伴侶曲音韻窈窕極於哀思使胡兒闈官輩齊唱和之曲終樂

闕莫不殫涕雖行幸道路或時馬上奏之樂往哀來以至亡國

後周太祖迎魏武入關聲樂闕焉恭帝元年平荊州大獲梁氏樂

器乃詔曰六樂尚矣其聲歌之節舞蹈之容不可得而詳也自宜

依准成周制其歌舞祀五帝日月星辰用黃帝樂歌大呂祭九州

社稷水旱雩祭用唐堯樂歌應鐘祀四望饗諸侯用虞舜樂歌南

呂祀四類幸辟雍用夏禹樂歌函鐘祭山川用殷湯樂歌小呂享

宗廟用周武王樂歌夾鐘皇帝出入奏皇夏賓出入奏肆夏牲出

入奏昭夏藩國客出入奏納夏功臣出入奏章夏皇后進羞奏深

夏宗室會聚奏族夏上酒宴樂奏陔夏諸侯見奏鷩夏皇帝大射

歌騶虞諸侯歌貍首大夫歌采蘋士歌采芣其文雖具而未及施

用而閔帝受禪明帝踐阼雖革魏氏之樂未臻雅正天和元年初

造山雲舞以備六代建德二年六代樂成奏於崇信殿其宮縣依

梁三十六架朝會皇帝出入奏皇夏太子出入奏肆夏王公出入

奏鷩夏諸侯正日獻玉帛奏納夏宴族人奏族夏大會至尊執爵

奏登歌十八曲舉食奏深夏

陳氏樂書曰嗚呼六樂復於後周而後周無成王之治後庭作於大唐而大唐無陽帝之亂是無它樂在人和不在聲音故也

負立歌辭

降神奏昭夏一曲七言

皇帝將入門奏皇夏一曲四言

俎入奏昭夏一曲四言

奠玉奏昭夏一曲四言

皇帝升壇奏皇夏一曲四言

皇帝初獻作雲門舞一曲三言

皇帝初獻配帝作雲門舞一曲四言

皇帝初獻及獻配帝畢奏登歌一曲三言

皇帝飲福酒奏皇夏一曲四言 奠奠奏雅樂一曲三言

帝就望燎位奏皇夏一曲四言 帝還便坐奏皇夏一曲四言

降神奏昭夏

奠玉奏昭夏

初獻奏登歌

望坎位奏皇夏 各一曲四言

祀玉帝歌辭

奠玉帛奏皇夏

初獻奏皇夏

各一曲四言

皇帝初獻青帝奏雲門舞一曲三言

初獻配帝舞一曲四言

皇帝初獻赤帝奏雲門舞一曲七言

獻配帝奏舞一曲四言

皇帝初獻黃帝奏雲門舞一曲五言

獻配帝舞一曲五言

初獻白帝奏雲門舞一曲四言

獻配帝舞一曲四言

初獻黑帝奏雲門舞一曲六言

獻配帝舞一曲六言

宗廟歌辭

宗廟歌辭

宗廟歌辭

宗廟歌辭

皇帝入廟門奏皇夏一曲四言

降神奏昭夏一曲四言

皇帝獻皇高祖奏皇夏一曲五言

皇帝獻皇曾祖德皇帝奏皇夏一曲五言

獻皇祖太祖文皇帝奏皇夏一曲五言

獻文宣皇太后奏皇后一曲四言

獻閔皇帝奏皇夏一曲五言

皇帝還東壁飲福酒奏皇夏一曲四言

還便坐奏皇夏一曲四言

皇帝革前代鼓吹制為十五曲以頌功德

玄精李代朱鷲 言魏道陵

迎魏帝代艾如張 言太祖

後百農代魏武 言太祖

戰河陰代巫山 言太祖

取巴蜀代特進 言太祖

受魏禪代禪即位 言閔

哲皇出代君馬黃 言高

禽明徹代聖人出 言高

隋高祖嘗詔李元操盧思道等制清廟歌辭十二曲令齊樂工曹

妙達於太樂教習以代周歌太廟之中迎神七言象元基曲獻奠

登歌六言象頌杯曲送神五言象行天曲其後牛洪等但改其聲

使金鐘律而調經勅定不敢易也至仁壽初煬帝為皇太子乃上

言曰清廟歌辭文多浮懇不足以揄揚功德請更議之於是制詔

牛洪等善心等更詳故實改定樂詞其祀負丘皇帝入至版位及

降神奏昭夏升壇奏皇夏受玉帛登歌奏昭夏初獻奏誠夏飲福

皇帝入廟門奏皇夏一曲四言

降神奏昭夏一曲四言

皇帝獻皇高祖奏皇夏一曲五言

皇帝獻皇曾祖德皇帝奏皇夏一曲五言

獻皇祖太祖文皇帝奏皇夏一曲五言

獻文宣皇太后奏皇后一曲四言

獻閔皇帝奏皇夏一曲五言

皇帝還東壁飲福酒奏皇夏一曲四言

還便坐奏皇夏一曲四言

皇帝革前代鼓吹制為十五曲以頌功德

征龍西代思恭翁 言太祖

平竇泰代上之回 言太祖

克河苑代戰城南 言太祖

平漢東代上陵 言太祖

拔江陵代有所思 言太祖

宣重光代上邪 言明

平東夏代雅子班 言高

隋高祖嘗詔李元操盧思道等制清廟歌辭十二曲令齊樂工曹

妙達於太樂教習以代周歌太廟之中迎神七言象元基曲獻奠

登歌六言象頌杯曲送神五言象行天曲其後牛洪等但改其聲

使金鐘律而調經勅定不敢易也至仁壽初煬帝為皇太子乃上

言曰清廟歌辭文多浮懇不足以揄揚功德請更議之於是制詔

牛洪等善心等更詳故實改定樂詞其祀負丘皇帝入至版位及

降神奏昭夏升壇奏皇夏受玉帛登歌奏昭夏初獻奏誠夏飲福

奏需夏反爵於姑復位及就燎位復次奏皇夏有司未及施行場
 帝大業初又令柳顧等多增開皇樂器大並樂負郊廟歌詞並依
 舊制唯新造高祖廟歌九曲而已繼又令秘書省定殿前工歌十
 四首太常刪定樂曲一百四首五曲宮調黃鐘也一曲應調大呂
 也二十五曲商調太簇也十四曲角調姑洗也十三曲變徵調蕤
 賓也八曲徵調林鐘也三十五曲羽調南呂也十三曲變宮調應
 鐘也凡此以詩為本參以古調雖欲播之絃歌被之金石亦竟無
 成功焉

圜立降奏昭夏一曲三言

皇帝升壇奏皇夏一曲四言 皇帝就燎還大次並奏皇夏辭同

登歌辭一曲四言

皇帝初獻奏誠夏辭一曲四言

皇帝既獻奏文舞辭一曲四言

皇帝飲福酒奏需夏一曲四言

武舞辭一曲四言

送神奏昭夏辭一曲三言

五郊歌辭五首 迎送神登歌與圓丘同

青帝歌辭奏角音一曲四言

赤帝歌辭奏徵音一曲四言

黃帝歌辭奏宮音一曲四言

白帝歌辭奏商音一曲四言

黑帝歌辭奏羽音一曲四言

感帝奏誠夏辭一曲四言 迎送神登歌與圓丘同

享祭奏誠夏辭一曲七言 迎送神登歌與圓丘同

蜡祭奏誠夏辭一曲四言 迎送神登歌與圓丘同

朝日夕月歌辭二首 迎送神登歌與圓丘同 朝日奏誠夏辭一曲五言

夕月奏誠夏辭一曲五言

方丘歌辭四首唯此四首異餘並同國立

迎神奏昭夏辭一曲三言

奠玉帛登歌一曲四言

皇地祇歌辭奏誠夏一曲四言

送神歌辭奏昭夏一曲三言

神州奏誠夏辭一曲四言迎送神登歌與國立同

社稷歌辭四首迎送神登歌與方丘同

春祈社奏誠夏一曲四言

春祈稷奏誠夏一曲四言

秋報社奏誠夏一曲四言

秋報稷奏誠夏一曲四言

先農奏誠夏辭一曲四言迎送神與方丘同

先聖先師奏誠夏辭一曲四言

太廟歌辭

登歌辭一曲四言

祖入歌辭一曲四言郊立社廟同

皇曾祖康王神室歌辭

皇高祖太原府君神室歌辭

皇考太祖武元皇帝神室歌辭

皇祖獻王神室歌辭

飲福酒歌辭一曲四言郊立社廟同

已上並一曲四言

元會皇帝出入殿庭奏皇夏辭一曲四言

送神歌辭一曲三言郊立社廟同

皇太子出入奏肆夏辭一曲四言

食舉歌辭八曲七言

上壽歌辭一曲三言

宴群臣祭歌辭一曲四言

文舞歌辭一曲四言

武舞歌辭一曲四言

大射登歌辭一曲五言

凱樂歌辭三首

述帝德一曲四言

述諸軍用命一曲四言

述天下太平一曲四言

皇后房內歌辭一曲四言

地厚 天高 (高祖) 潛龍時頗好音樂常倚琵琶作歌二首名曰

地厚夫高記言夫婦之義因即取之為皇后房內曲命婦人并登

歌上壽並用之

驍壺 蓋投壺樂也(隋) 煬帝所造以投壺有躍矢為驍壺今謂之

驍壺

汎龍舟 (煬帝) 幸江都宮所作又令太樂令白明達造新聲期萬

歲樂藏鈎樂七夕樂相逢樂舞席同心髻玉女行觴神仙留客擲

磚縛命鬪雞子鬪百草選舊官樂掩抑擁藏哀音斷絕

唐高祖受禪軍國多務未遑改創樂府尚用隋氏舊文至武德九

年始命太常少卿祖孝孫考正雅樂乃作大唐雅樂以十二律各

順其月旋相為宮按禮記大樂與天地同和詩云治世之音安以

樂其政和故制十二和之樂合三十一曲八十四調

一曰豫和 二曰順和 三曰永和 四曰肅和

五曰雍和 六曰壽和 七曰太和 八曰舒和

九曰昭和 十曰休和 十一曰正和 十二曰承和其所用已

見樂門

梁徐鄭氏曰祖孝孫本梁十二雅以作十二和故可采也周

太祖迎魏帝入關平荊州大獲梁氏之樂乃更為九夏之奏

皇帝出入奏皇夏賓出入奏肆夏牲出入奏昭夏蕃國客出

入奏納夏有功臣出入奏章夏皇后進羞奏深夏宗室會聚

奏旅夏上酒宴樂奏陔夏諸侯相見奏驚夏雖曰本於周賓

祭之樂抑亦取於梁氏十二雅有其議而未能行後復變更

大抵自兩朝以來祀饗之章隨時改易任理不任音任情不

任樂明樂之人不能主樂主樂之司未必明樂所行非所作所作非所行惟梁武帝自曉音律又詔百司各陳所聞帝自糾擿前違裁成十二雅付之大樂自此始定雖制作非古而聲有論準十二律以法天之成數故世世因之而不能易也

唐太常樂章

太清宮薦獻大聖祖玄元皇帝奏混成紫極之舞

天寶元年四月十四日有司奏請降神用混成之樂送神用太一

之樂樂章十一發撰人名 姓未獲

饗德明與聖皇帝廟酌獻並奏長發之舞樂章九吏部侍郎李紇撰獻祖宣皇帝室酌獻

奏光太

貞觀十四年秘書監顏師古議皇祖弘農府君宣簡公懿皇三廟之樂請同奏長發之舞至開元十三年封禪定廟樂改用光大之

舞樂章闕

懿祖光皇帝室酌獻奏長發之舞

開元十三年定議依舊用長發之舞至貞元十四年四月太常奏

與德明與聖獻祖廟並同用宮懸祭月饗之樂章闕

太祖景皇帝室酌獻奏大政之舞

貞觀十四年秘書監顏師古定議請奏求錫之舞給事中許敬宗

議奏大有之舞至開元十年改定用大政之舞樂章闕

世祖元皇帝室酌獻用大成之舞

貞觀十四年秘書監顏師古議請奏大有之舞許敬宗議改用大

成之舞樂章闕

高祖太武皇帝室酌獻奏大明之舞貞觀十四年秘書監顏師古

議奏大明之舞

太宗文武大聖大廣孝皇帝室酌獻奏崇德之舞 先是文德皇
后廟樂貞觀十四年顏師古請奏光大之舞許敬宗議同及太宗
祔廟遂停光大之舞唯奏崇德之舞樂章闕

高宗天皇太聖大弘孝皇帝室酌獻奏鈞天之舞
中宗孝和太聖大拓孝皇帝室酌獻奏太和之舞

已上廟貞

睿宗文真大聖大興孝皇帝室酌獻奏景雲之舞
觀十四年六月日顏師古許敬宗已定樂章廟舞之號至開元二
十九年六月十日太常又奏準十三年封禪日有司所定九廟酌
獻用舞之號皆列於次

玄宗至道大聖大明孝皇帝室酌獻奏廣運之舞
中書令郭子儀撰樂章

肅宗文明武德大聖大宣孝皇帝室酌獻奏惟新之聲

吏部尚書劉晏撰樂章

代宗睿文孝武皇帝室酌獻奏保大之舞
中書令郭子儀撰樂章

德宗神武孝文皇帝室酌獻奏文明之舞
尚書左丞平章事鄭餘慶撰樂章

順宗至德大聖大安孝皇帝酌獻奏大順之舞
中書侍郎平章事鄭綱撰樂章

憲宗聖神章武孝皇帝室酌獻奏象德之舞
中書侍郎平章事段文昌撰樂章

穆宗睿聖文思孝皇帝室酌獻奏和寧之舞
中書侍郎平章事牛僧孺撰樂章

敬宗睿武昭懿孝皇帝室酌獻奏大鈞之舞

中書侍郎韋處厚撰樂章

文宗元聖昭獻孝皇帝室酌獻奏大成之舞

中書侍郎崔珙撰樂章

武宗至道昭肅孝皇帝室酌獻奏大定之舞

中書侍郎李回撰樂章

宣宗聖武獻文孝皇帝室舞號檢未獲

懿宗昭聖恭惠孝皇帝室舞號檢未獲

僖宗惠聖恭定孝皇帝室舞號檢未獲

昭宗聖穆景文孝皇帝室酌獻奏咸亨之舞撰樂章人闕

饗讓皇帝廟樂章六 吏部侍郎李紆撰

饗諸太子廟樂章六 檢撰人姓名未獲 散騎常侍徐彥伯撰

儀坤廟樂章十二

惠昭太子廟樂章六 左散騎常侍歸登諫議大夫杜羔給事中

李逢吉孟簡職方郎中知制誥王涯等共撰

悼懷太子廟樂章六 檢撰人姓名未獲

莊恪太子廟樂章六 給事中裴泰章蘇滌等共撰

祀五帝樂章十五 顯慶元年左僕射于志寧撰

立春日祀青帝壇降神奏角音之舞六變立夏日祀赤帝壇降神

奏徵音之舞六變季夏土王祀黃帝壇降神奏宮音之舞六變立

秋日祀白帝壇降神奏商音之舞六變立冬日祀黑帝壇降神奏

羽音之舞六變夏至日祭皇地祇樂章三奏順和之舞六變

開元十二年禮部侍郎賀知章撰

祭神州地祇樂章三奏順和之舞八變

貞觀十七年太府卿蕭瑒撰

春分日祀朝日樂章三奏元和之舞六變

顯慶元年禮部侍郎許敬宗撰

至乾元元年中書舍人徐浩又撰

祭太社太稷樂章四 貞觀十七年左僕射于志寧撰

祭風師樂章四降神奏元和之舞 貞元六年秘書監包佶撰

祭雨師雷師樂章五降神奏元和之舞 貞元六年秘書監包佶撰

撰

蜡祭百神樂章四降神奏豫和之舞 禮部侍郎許敬宗撰

祭先農樂章三奏豐和之舞二變 顯慶三年太子洗馬郭瑜撰

祭先蚕樂章二奏永和之舞 顯慶三年太子洗馬郭瑜撰

釋奠樂章八文宣公廟奏宣和之舞 顯慶三年國子博士范頴

等撰

武成王廟樂章五奏宜宣和之舞三舞 貞元六年原王傅于邵

撰

祀九宮貴神樂章六奏元和之舞 檢撰人姓名未詳

祭龍池樂章十 開元元年内出編入雅樂十六年築壇於興慶

宮以仲春之月祭之 紫微令姚元崇等撰

殿庭元日冬至朝會樂章七元日迎送皇帝奏太和 開元十三

年侍中源乾曜撰

群官行奏舒和上公上壽奏休和 顯慶五年中書侍郎李義府

撰

皇帝受酒登歌奏昭和 中宮朝會樂章四 皇后正和再奏

中書侍郎李義府撰

東宮朝會樂章五迎送皇太子奏永和 中書侍郎李義府撰

太子受酒登歌

和

鄉飲樂章十七

檢撰人姓名未獲

鹿鳴三奏南陔

檢撰人姓名未獲

大射樂章四

檢撰人姓名未獲

皇帝射騶虞二奏王公射狸首一奏迎送皇帝入閣奏太和

唐朝五十五曲

舞曲夷樂並不在此

傾盃曲

長孫無忌作

樂社樂曲

魏謩作

英雄樂曲

虞世南作

黃驄疊曲

太宗破寶建德也乘馬名黃驄驃及征高麗死於道頰哀之命樂工製黃驄疊曲

右四曲太宗內宴詔無忌等作之皆宮調也

景雲河清歌

亦名燕歌高宗即位景雲見河水清張文收來古義為景雲河清歌

慶善樂

將伐高麗宴洛陽城門觀也

一戎大定樂

營敬舞按親征用武之勢

八絃同軌樂

象高麗天下大定

夷美寶曲

德東平李勣作是曲以獻

右七曲高宗朝所作也

立部伎八曲

太常選坐部伎無性識者退入立部伎又選立部伎無性識者退入雅樂部則雅聲可知

一安舞

二太平樂

安舞太平並周隋遺音

三破陣樂

四慶善樂

五大定樂

六上元樂

七聖壽樂

八光聖樂

坐部伎六曲

一燕樂

二長壽樂

三天授樂

四為歌萬歲樂

武后時有鳥能人言萬歲

五龍池樂

明皇為平王時賜第

六小破陣樂

夜半樂

明皇自洛州還京師舉兵夜半誅韋后故作夜半樂還京樂

還京樂

文成曲

明皇作

霓裳羽衣曲

河西節度使楊

隆慶坊之南地忽變為池中宗遊池賦其祥明皇即位乃作龍池樂

文成曲

十六

敬忠獻一詠羅瑛與明皇遊月宮見仙女數百皆素練霓裳衣舞問其曲霓裳羽衣帝默記其音而還故作是曲

元真道曲御奉詔作大羅天曲茅山道士李會元作

紫清上聖道西景雲景雲

九真紫極小長壽

承天樂順天樂大曲並大清宮成

君臣相遇樂曲商調章荔枝香明皇幸驪山楊貴妃生日

命小部張樂長生殿因奏新曲未有名會南方進荔枝故各荔枝香梨園法曲法曲本隋樂其音清

而近雅場帝厭其聲淡明皇愛法曲選坐涼州

伊州甘州天寶樂曲皆以邊地各之又詔道調法曲與胡部新聲合作

千秋節明皇生日

右三十四曲並明皇朝所作也

容齋洪氏隨筆曰今樂府所傳大曲皆出於唐而以州名者

五伊涼熙石渭也涼州今轉為梁州唐人已多誤用其實從

西涼府來也凡此諸曲唯伊涼最著唐詩詞稱之極多聊記

十數聯以資談助如老去將何散旅愁新教小玉唱伊州求

守管絃聲歎逐側商調裏唱伊州鈿蟬金碼皆零落一曲伊

州淚萬行公子邀歡月滿樓雙成揭調唱伊州賺殺唱歌樓

上女伊州誤作石州聲胡部笙歌西部頭梨園弟子和涼州

唱得涼州意外聲舊人空數米嘉榮霓裳奏罷唱梁州紅袖

斜翻翠黛愁行人夜上西城宿聽得涼州雙管逐丞相新裁

別離曲聲聲飛出舊梁州只愁拍盡涼州杖畫出風雷是撥

聲一曲涼州今不清邊風蕭颯動江城滿眼由來是舊人那

堪更奉梁州曲昨夜番軍報國儲沙州都護破梁州邊相皆

承主恩深人解道取涼州皆王建張祜劉禹錫王昌齡高

駢溫庭筠 籍諸人詩也

夾深部曰按今之樂有伊州涼州甘州渭州之類皆西地也又按隋煬帝所定九部夷樂西涼龜茲天竺唐居之類皆西夷也觀詩之雅頌亦自西周始凡是清歌妙舞未有不從西出者八音之音以金為主五方之樂惟西是承雖曰人為亦莫非稟五行之精氣而然

陳氏樂書曰唐明皇天寶中樂章多以邊地名曲如涼州甘州伊州之類曲終繁聲名為入破已而三州之地悉為西蕃蹈籍境寔削矣故江南偽唐李煜樂曲有念家山破識者謂不祥之兆也我宋龍興開寶八祀悉收其地煜乃入朝國破念家山之應也今誠則去繁聲華入破之名庶幾古樂之發也

又曰竊觀唐之樂歌突厥監歌于龍朔而闔知微卒有階突厥之誅楊柳唱于永淳而徐敬業卒構楊柳二州之亂寶慶之曲作而太子任咎堂堂之曲奏而唐祚中絕以至舞媚柔條黃鸞擊茲之作未有無其應者由是知聲音之道實與政通而治亂之兆皆足聽而知之况其昭昭者乎然明皇雅好度曲未嘗使番漢雜奏迨天寶之末始詔道調法曲與胡部新聲合作識者異之明年遂及祿山之難豈得無所感召而然哉然則帝王奏樂可不謹乎

按鄭氏主於聲音而言陳氏主於證應而言故其說不同然成周之時未嘗不以夷樂參用於祭享之間也跡明皇所以召景稔禍者自有其故豈皆入破合奏致之乎

寶應長寧樂

宗由廣平王復二京梨園供奉劉日進作以獻十八曲官調

寶應長寧樂

卷一百四十二

十六

廣平太一樂

右二曲代宗廟所作也

定難曲

河東節度馬燧獻

中和樂

德宗生日自作

繼天誕聖樂

德宗生日昭義節度王履休所獻以宮為調

孫武順聖樂

山南節度于頔所獻

右四曲德宗朝所作也

雲韶法曲

霓裳羽衣舞曲

右二曲文宗詔太常卿馮庭采開元雅樂作也臣下功高者賜之樂又改法曲為仙韶曲

萬斯年曲

右一曲武宗朝李德裕命樂二作萬斯年以獻

播皇猷曲

右一曲宣宗每宴群臣備百戲帝自製新曲故有播皇猷之

柳宗元撰唐鏡歌鼓吹十二曲

晉陽武

言隋亂極唐師起晉陽極亂

獸之窮

言李家既敗來歸唐

戰武牢

言太宗討王世充

涇水黃

言太宗討平薛仁果

奔鯨沛

言輔公祐反江淮師討平之

苞柝

言平蕭銑定楚

河右平

言平李軌定

鐵山碎

言破突厥取其地

靖平邦

言劉武周襲有晉陽

吐谷渾

言命李靖討滅吐谷渾

高昌

言命李靖討滅

東蠻

言克東謝蠻

按自漢有鏡歌鼓吹曲而魏晉以來相襲為之大槩皆以頌時之德唐無其詞子厚此文進於元和間謫永州之時元施用也

文獻通考卷之一百四十二

