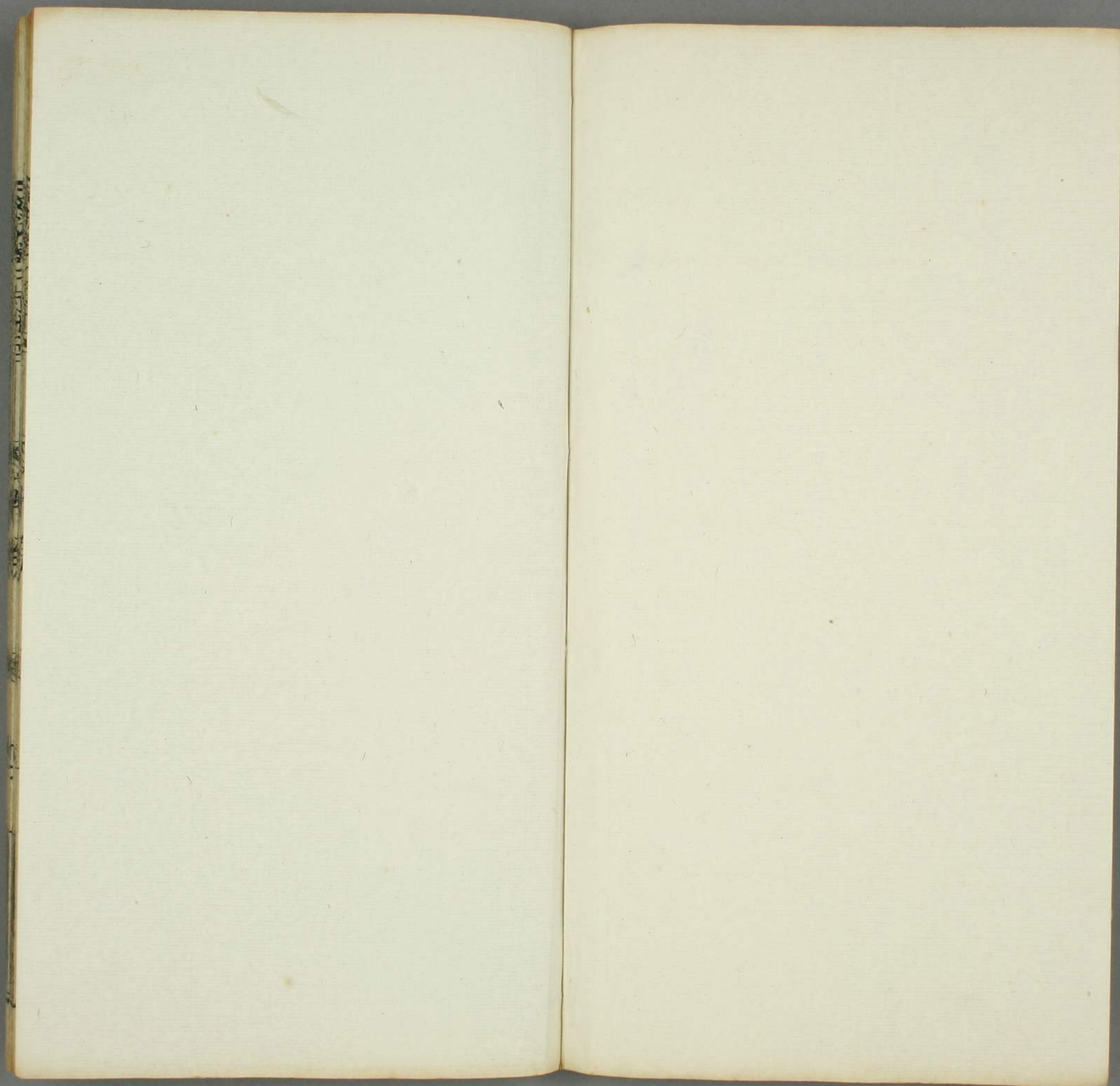


卷
百三十五之百三十七
樂

19
7伊4
1046
41





74
1046
41

文獻通考卷之一百三十五

鄱陽馬端臨撰

樂考

石之屬 雅部

東

陳氏樂書曰石之為物堅實而不動其卦則乾其時則秋冬之交其方則西北之維其風不周其聲尚角其音則辨立冬之氣也先王作樂擊之以為磬之屬焉蓋金石之樂其聲未嘗不相應莊子曰金石有聲不考不鳴國語曰金石以動之唐李真以車鐸而得徵音之石則其相應可知三代之樂既壞於秦漢至成帝尚未有金石之樂及晉武破符堅之後而四廟金石始備焉後世復以泗濱石其聲下而不和而以華原所出者易之信乎審一以定和難哉

利
289
41

磬

周禮冬官磬氏為磬倨句一矩有半倨句一矩有半為股而求其弦既而以

一矩有半觸其弦則磬之倨句也磬之制有大小此倨句以定倨句非用其度耳倨音據句沈音鈞註同矩如字先度後

反其博為一也廣也股為二鼓為三參分其股博去一以

為鼓博參分其鼓博以其一為之厚鄭同農云股磬之上大者也玄謂股外面鼓內面也假令磬股廣四寸半者已上則

摩其旁鄭同農云磬聲大上則摩鑿其旁玄謂太上聲清也薄而廣則濁已上時掌反註同大音泰劉它賀反下

音慙已下則摩其端天下聲濁也短而厚則清端宋明道

製新樂特磬十二黃鐘大呂股長二尺博一尺鼓三尺博六

寸九分寸之六弦三尺七寸五分太簇以下股長尺八寸博

九寸鼓二尺七寸博六寸弦三尺三寸七分半其聲各中本

律黃鐘厚二寸一分大呂以下第加其厚至應鐘厚二寸五

分詔以其圖送中書議者以為磬氏為磬倨句一矩有半博

為一股為二鼓為三參分其股博去其一以為鼓博三分其

鼓肢以其一為之厚今磬無博厚無長短非也元祐初范

鎮上樂議曰臣所造編磬皆以周官磬氏為法若黃鐘股之

博四寸五分股九寸鼓一尺三寸五分鼓之博三寸而其厚

一寸其弦一尺三寸五分十二磬各以其律之長而三分損

益之如此其率也今之十二磬長短厚薄皆不以律而欲求

其聲不亦遠乎鍾有齊也磬石也天成之物也以其律為之

長短厚薄而其聲和此出於自然而聖人者能知之取以為

法後世其可不考正乎考正而非是則不為法矣特磬則四

倍其法而為之國朝祀天地宗廟及大朝會宮架內止設鐃

鍾惟后廟乃用特磬非也今已并附后廟特磬遂為無用之

樂臣欲乞凡宮架內於鐃鍾後各加特磬貴乎金石之聲小

大相應

陳氏樂書曰古之為磬尚象以制器豈貴夫石哉尚聲以盡意而已鍾圓中規磬方中矩則裾勾一矩有半觸其弦也其博為一股博一律也股為二後長二律也鼓為三前長三律也股非所擊也短而博其所擊也長而狹鄭司農云股磬之上大者鼓其下小者康成云股外面鼓內面則擊者為前而在內不擊者為後而在外內者在下外者在上其大小長短雖殊而其厚均也黃鍾之磬股鼓皆厚二寸則餘磬可推矣史傳論造磬者多矣或謂黃帝使伶倫為之或謂堯使毋勾氏為之或謂叔為之以明堂位考之叔之離磬則特縣之磬然則非特縣之磬未必非勾氏伶倫所造也曲禮言立則磬折垂佩考工記言磬折以三五則磬取屈折之義也先儒謂磬之為言勁也

豈因屈折然邪

又曰小華之山其陰多磬為危之山其陽多磬高山涇水出焉其中多磬則磬石所自固雖不一要之一適陰陽之和者泗濱所貢浮磬而已蓋取其土少而水多其聲和且潤也然其製造之法裾勾一矩有半外之為股內之為鼓其博厚莫不有數存於其間已上則率其旁而失之太清已下則摩其端而失之太濁要之一適清濁之中者薄以廣且厚而已有虞氏命夔典樂擊石拊石至於百獸率舞庶尹允諧者田此其本也蓋八卦以乾於君八音以磬為主故磬之為器其音石其卦乾乾位西北而夫屈之以為無有曲折之形焉所以立辨也故方有西有北時有秋有冬物有金有玉分有貴有賤位有上有下而親疎長幼之理皆辨於此矣古人論磬嘗

玉磬 天球

謂有貴賤焉有親疎焉有長幼焉三者行然後王道得王道得然後萬物成天下樂之故在廟朝聞之君臣莫不和敬在闈門聞之父子莫不和親在族黨聞之長幼莫不和順夫以一器之成而功化之敏如此則磬之所尚豈在夫石哉存乎聲而已然擊石拊石堂上之樂也百獸率舞堂下之治也堂上之樂足以兼堂下之治堂下之樂不足以兼堂上之治故昔王阜為重泉今擊磬而鸞舞則變之擊磬而獸舞豈無是理哉唐天寶中廢泗濱磬而以華原石代之卒致祿山之禍元白賦詩以譏之誠有意於去鄭存雅矣自時而後有取華陽響石為七縣焉豈亦得泗濱浮磬之遺乎徐景安謂浮磬擊有五音以七音言之非也
秦刻嶧山以頌德曰刻此樂石蓋嶧山近泗水故也

陳氏樂書曰春秋之時齊侯以玉磬賂晉師止兵滅文律以玉磬如齊告羅禮記郊特牲言諸侯宮架而擊玉磬明堂位言四代樂器而拊搏玉磬則王之於石類也玉磬則出乎其類矣書言天球在東序詩言受小球大球蓋物之美者莫如玉而球又玉之美出於自然者也先王樂天以保天下因天球以為磬以其為堂上首樂之器其聲清徹有隆而無殺殺聲所求而依之者也商頌曰依我磬聲本諸此歟呂氏春秋言堯命夔鳴球以象上帝玉磬之音傳言金石有聲不考不鳴禮言玉之清越以長樂也由是觀之鳴球之樂雖出於所考要之其聲清越以長無量於羽屬鱗屬之鳴也梓人為筍簋取羽屬清揚而遠聞者以為磬虞故擊其所縣而由是虞鳴取鱗屬以為筍且其匪色必似鳴矣然則謂之鳴球非若

濠州青石之磬不擊而自鳴也其鳴也因變而已漢武帝建
 招仙靈閣於甘泉西上有浮金輕王之磬非古制也其武帝
 之後心乎晉賀循奏登歌之簾采玉以造磬隋蘇夔妙造音
 律造玉磬獻於齊唐制宗廟殿庭用玉磬則玉磬堂上之樂
 登歌用焉書言搏拊琴瑟以詠而以鳴球為先義可見矣禮
 義纂曰晉賀循修奏登歌之簾采玉造小磬宗廟殿用玉郊
 立用石本去堂上樂以歌故名歌鐘磬唐制設歌磬於壇上
 向西歌鐘於東近南北國語曰濛濛蒙琴漢章曰軒朱琴
 向至魏竹立於壇下
 磬蓋琴與球同而字異其實一也洽開記曰隋文帝開皇十
 垂之於庭有二神人擊之其聲絕妙國史莫異曰潤州得十
 二玉磬以獻張率更中其一曰晉某歲所造開天傳信記曰
 太真妃最善擊磬搏拊之音明皇令持藍田練玉為磬尚方
 造篋篋流蘇之屬皆令卸珠翠珍物雜飾之又鑄二金
 獅子以為跌其飾綵繪麗製作精妙一時無比也由是觀
 之玉磬十二古之制也蓋為十四後世無七音之失也至
 明皇之後心乎不為有隨之主所取也

編磬 雜磬 磬

陳氏樂書曰磬之為器昔人謂之樂石立秋之音夷則之氣
 也蓋其用編之則雜而小離之則特而大叔之離磬則專蕤
 之特磬非十二器之編磬也古之為鐘以十有二聲為之齊
 量其為磬非有齊量也因玉石自然以十有二律為之數度
 而已爾雅大磬謂之馨徒鼓磬謂之蹇周官磬師掌教擊磬
 擊編鐘言編鐘於磬師則知有編磬矣爾雅言大以見小磬
 師言鐘以見磬大則特縣小則編縣儀禮鼗倚于頌磬西絃
 則所謂絃者其編磬之繩歟小胥凡縣鍾磬半為堵全為肆
 鄭康成釋之謂編縣之十六枚同在一簣謂之堵鐘磬各一
 堵謂之肆禮圖取其倍八音之數而因之是不知鐘磬特八
 音之二者爾謂之取其數可乎與同凡為樂器以十有二律

為之數度以十有二聲為之齊量則編鐘編磬不過十二爾
謂之十六可乎嘗讀漢書成帝時於獲水濱得石磬十六未
必非成帝之前工師附益四清而為之非古制也康成之說
得非因此而遂誤歟古有大架二十四枚同一龔篋通十二
律正倍之聲亦庶乎古也郭璞曰磬音器以五編之宋朝元豐中於用李
照編鐘阮逸編磬仍下王朴樂二律以寫中和之聲可謂近
古矣然補注四聲以足十六律非先王之制也

笙磬 頌磬 歌磬

陳氏樂書曰大射之儀樂之宿縣于阼階東笙磬西面西階
之西頌磬東面蓋應笙之磬謂之笙磬應歌之磬謂之頌磬
笙磬位乎阼階之東而面西以笙出於東方震音象萬物之
生也頌磬位乎西階之西而面東以頌出於歌聲而聲出於

面言之方也鄉飲酒之禮笙入堂下磬南北面立鄉射之禮
笙入立於縣中西面蓋笙磬在東而面西頌磬在西而面東
笙入立於縣中之南而面北故頌磬歌于西是南鄉北鄉以
西方為上所貴人聲也笙磬吹于東是以東方為下所以
賤匏竹也大射鼓倚于頌磬西絃頌磬在西而有絃是編磬
在西而以頌磬名之特磬在東而以笙磬名之周官眡聽掌
凡樂事播鼗擊頌磬掌太師之縣則頌磬編磬也笙磬特磬
也縣則又兼編與特言之然言笙磬繼之以鍾鎛應笙之鍾
鎛也笙師共笙鍾之樂是已言頌磬繼之以鍾鎛應歌之鍾
鎛也左傳歌鍾二肆是已詩言笙磬同音書言笙鏞以間大
鐘謂之鏞則笙鏞特縣之鐘也以笙鏞為特縣之鐘則笙磬
為特縣之磬明矣蓋笙震音磬乾音其音皆陽鏞兌音其音

則陰是笙磬異器而同音笙鏞異音而同和然則特磬特鍾
編鍾編磬皆各堵而同肆鑄則隨之而矣大夫判縣天子倍
之而為宮士去天子之三而為特諸侯倍士之二為軒名位
不同樂亦異數也(唐)之歌磬編縣十六同一龔龔合二八之
聲郊祀設於壇上宗廟設於堂上皆次歌鐘之西節登歌之
句非不合(周)之頌磬也然不知編縣十六同一龔龔鄭康成
之說非先王之制也

寒 徒鼓鐘謂之修徒擊磬謂之寒(唐)禮書先蠶降神宮縣之樂
不用鑄鐘以十二大磬代之與房中之樂同設非先王之制
也

石之屬 胡部

編磬十六 (唐)西涼部之樂非特有編鐘亦有編磬段安節樂府

雜錄論之詳矣以西涼方響推之一架用十六枚則其編鐘
編磬亦不過十六耳

石之屬 俗部

編磬 上每簞二十四枚 中每簞十六枚 下每簞十四枚編
磬二十八之說始於漢之鄭康成非古制也大架所用二十
四枚應十二律倍聲(唐)李冲所傳也小架所用十四枚通黃
鐘一均上倍之(天)周正樂所出也二八之制其失自乎四清
二七之制其失自乎二變上不失之四清下不失之二變其
為李冲所傳者乎樂苑曰堂上磬十四枚下七枚具黃鐘一
均聲上七枚倍也非徒不知去二變以協律亦不知堂上特
設黃鐘一以尚拊之制也

石鼓 傳稱八方之荒有石鼓焉蒙之以皮其音如雷零陵有鳴

石二其狀似鼓亦謂之石鼓磬之類也晉時吳郡臨平有石鼓出焉考之無聲張華謂武帝曰可取蜀中桐材刻作魚形扣之卒如其言聲聞數里郭緣生述征記曰逢山祠有石人石鼓臨海記曰白鶴山有石鼓如金石之響後秦記曰天水冀地石鼓鳴野群雉皆雒齊地記曰城東祠山有石鼓將有寇難則鳴所以豫警備也吳興記曰長城有夏架山石鼓盤石為足聲如金鼓鳴則三吳有兵矣郡國志長王離宮在石鼓山南有石鼓要之皆感應異器鼓鳴即兵起非樂器之常也

玉鼓 春秋孔演圖有人金卯興於豐擊玉鼓駕六龍然則鼓蓋有以玉為之者矣

石鐘 武昌記鐘臺山有一石鐘或時鳴響遠邇聞之故名鐘臺裴子野宋略曰永嘉元年鐘山洪水有鐘自山流出時人因以名之

玉律 黃帝作律以玉為管長尺六孔為十二音晉武帝時汲冢亦獲玉律故古法物有七品而姑洗中呂三律居二焉尚書中候曰用玉為律以候之東漢以玉律十二候氣於殿中以竹律六十候氣於靈臺以十二律候氣先王之法也以六十律候之豈因京房之陋歟王子年拾遺亦謂延吹玉律而天神俱降其言迂誕

玉琯 黃帝之時西王母獻昭華玉琯然則下管蓋有以玉為之者矣

玉笙 漢奚景及說文曰笙祠下得笙白玉管則古人蓋有以玉為笙者

紫玉簫 白玉簫 (唐)咸寧中張毅冢中得紫玉簫古有紫玉簫曲是也(明)皇天寶中安祿山自范陽入觀獻白玉簫管數百陳於梨園則玉簫之器蓋不始於古矣

玉琴 吳均續齊諧記述王彥伯善鼓琴嘗至(吳)郵亭淮舟中渚秉燭理琴見一女子坐東床取琴調之似琴而非聲甚哀雅類今之登歌乃楚明光曲也唯嵇叔夜能為此聲彥伯請受之女更為彈運明文取錦繡等物贈別彥伯以玉琴而答之而去則古人固有以玉為琴者矣

玉笛 梁州記咸寧中有盜竊發張駿冢得白玉笛(唐)天寶中(明)皇命紅桃歌貴妃梁州曲親御玉笛為之倚曲則玉之為樂器非特可為笙簫亦可為笛矣今士夫之家往往有之開元記載唐明皇嘗坐朝時以手指上下按其腹豈非聖體小不安邪明皇奏曰陛下何來數以手指按其腹豈非聖體小不安邪明皇

曰非也吾昨夜夢遊月宮諸仙娛余以上清之樂流亮清越始非人所聞也爾醉久之合奏諸樂以送吾歸其曲凄楚動人音有故耳吾以玉笛尋之盡得之矣坐朝之際慮物遺亡故懷玉笛時手指上下尋之非不安也力士再拜賀曰非常之事也願陛下為臣一奏之因為之奏其音寥寥然不可名也力士又再拜且請其名明皇笑曰此曲名紫雲迴遂載於樂章令太常刻石在焉

瑤簫 如衣 詞曰簫鐘号瑤簫然則瑤玉以為鐘簫希代之器非可為後世法也

玉方響 杜陽編述唐文宗時有宮娥沈阿翹本吳元濟之妓嘗自進元濟所與一白玉方響光明潔冷可照數十步以犀為槌以雲檀香為架芬馥襲人彌月不散制度精妙希世之寶也

神証 其狀如鼓 郡國志洞庭山有宮五門東有石樓樓下兩石鼓扣之其聲清越世所謂神証也 (晉)孝武樂章曰神証一震九域同

來

石角 三國典略曰初魏世山摧得三石角藏之武庫至是齊主入庫賜從臣兵器特以此角賜平秦王歸考曰余事常山不得反事長廣得反反事特將此角嚇漢也

土之屬 雅部

陳氏樂書曰土則埏埴以成器而冲氣出焉其卦則坤其方則西南之維其時則秋夏之交其風則涼其聲尚宮其音則濁立秋之氣也先王作樂用之以為埴之屬焉蓋埴窳之樂未嘗不相應詩曰伯氏吹埴仲氏吹篪又曰如埴如篪樂記以埴窳為德音之音周官笙師并掌而教之則其聲相應信矣

土鼓

陳氏樂書曰禮運曰夫禮之初始諸飲食其燔黍捭豚汙尊而抔飲蕢桴而土鼓猶若可以致其敬於鬼神明堂位曰土鼓蕢桴伊耆氏之樂也蓋樂以中聲為本土也者於位為中矣於氣為冲氣則以土為鼓以土蕢為桴所以達中聲者也伊耆氏之樂所尚者土鼓則中聲作焉所擊者蕢桴則中聲發焉禮之初始諸燔黍捭豚以為食汙尊抔飲以為飲然則蕢桴土鼓有不為樂之初乎周官籥章凡逆暑於中春迎寒於中秋祈年於田祖祭蜡以息老物一於擊土鼓而已有報本反始之義焉夫豈以聲音節奏之末節為哉此所以猶若可以致其敬於鬼神也然土鼓之制窳土而為之故禮運之言土鼓在乎未合土之前與壺涿氏炮土之鼓異矣杜子春謂以瓦為臯陶以革為面不稽禮運之過也

瓦鼓

周官壺涿氏除水蟲以炮之鼓鄭康成以謂瓦鼓也

古缶

形如足盆或曰形如覆盆以四杖擊之

土音缶立秋之音也古者蓋謂之缶

則缶之為器中虛而善容外圓而善應中聲之所自出者也
唐堯之時有擊壤而歌者因使鄭以廢輅冥缶而鼓之是以
易之盈缶見於此用缶見於坎鼓缶而歌見於離詩之擊缶
見於苑丘是缶之為樂自唐至周所不易也昔秦趙會於澠
池趙王為秦王擊缶亦因是已孰謂始於西戎乎先儒之說
一何疎邪徐幹曰聽黃鐘之音知擊缶之細則缶之樂特其
器之細者歟

大埴

古真

小埴

陳氏樂書曰周官之於埴教於小師播於鼗矇吹於笙師以
埴為德音見於禮如埴如堯見於詩則埴之為器立秋之音

也平底六孔水之數也中虛上銳如秤錘然火之形也埴以
水火相合而後成器亦以水火相和而後成聲故大者聲合
黃鐘大呂小者聲合太簇夾鍾要在中聲之和而已風俗通
謂園五寸半長一寸半有四孔其二通凡六空也蓋取諸此
爾雅大埴謂之詔以其六孔交鳴而喧嘩故也譙周曰幽王
之時暴卒公善埴世本曰暴公作埴蓋埴之作其來尚矣謂
之暴公善埴可也謂之作埴臣未之敢信矣埴又作堯者金
方而土圓水平而火銳一從熏火也其徹為黑則水而已從
圓則土之形圓故也或謂埴青之氣陽氣始起萬物暗動據
水土而萌始於十一月成於立春象萬物萌出於土中是主
土王四季所言非主正位六月而言亦一說也

埴六孔上一
子年拾遺記曰春皇庖犧氏
物土為埴禮樂於是興矣

雅墳 頌墳 古有雅墳如鴈子頌墳如鷄子其聲高濁合乎雅
頌故也今太常舊器無頌墳至皇祐中聖制頌墳調習聲韻
並合鐘律前下一穴為太簇上二穴右為姑洗啓下一穴為
仲呂左雙啓為林鐘後二穴一啓為南呂雙啓為應鍾合聲
為黃鍾頌墳雅墳對而吹之尤協律清和可謂善矣誠去二
變而合六律庶乎先王之樂也

土之屬 胡部

胡正 古者西戎用缶以為樂党項因亦擊缶焉然則正本中國
樂器切意夷人竊而用之也李其曰擊甕扣缶其秦之聲豈
以秦人盡有西戎之地而為此聲故也

土之屬 俗部

七孔墳 一三五為九二四為六九者陽數之窮六者陰數之中

古墳六孔用其方色所以應六律出中聲也今太樂舊墳七
孔上下皆圓而絲之以應七音而已非先王雅樂之制也

八缶 持禮官言大樂墳舊以漆飾
物令黃其色以本土音云 唐永泰初司馬滂進廣平樂蓋有八缶具黃

鐘一均聲

八孔墳 景祐馮元樂記今太樂墳八孔上一前五後二絲飾其

上釋名曰墳之為言喧也謂聲濁喧喧然主墳言之又曰墳

燠也土燠言之故說文曰燠為樂器亦作墳其實一也

水盞 九 近世民間用九甌盛水擊之謂之水盞合五聲四清之

音其制蓋始於李琬特世俗之樂非雅調也

拊瓶 扣甕 擊甌 以十
二磁
一棹 唐武宗大中初天興縣丞郭道

源取邢甌越甌十二酌水作調以筋擊之其音妙於方響咸

通中吳夔亦精於此劉安曰窮鄉之社扣甕拊瓶相和而歌以為樂豈亦擊甕類歟墨子農夫息於吟缶之樂亦此類擊壤壤之為器以木為之形如履節長一寸餘前廣後銳童子之樂也與（堯）時擊壤而歌者異矣

鼓盆覆缶古之缶制形如覆盆缶類也莊周鼓盆而歌以明哀

樂不入於曾次（齊）景公飲酒去冠被裳而鼓盆晏子責之

土鞞（堯）使節以糜糶冥缶而鼓之然則土鞞豈亦糜糶冥缶之類歟

箒鼓 箒鼓之制大者瓦小者木皆廣首纖腹沈約（宋）書蕭恩話好打細箒鼓豈謂此歟

瓦琵琶（晉）阮咸善彈琵琶後有發成冢者得琵琶以瓦為之時人多不識之以琴合調太抵異器而同音也

文獻通考卷之一百三十六

鄱陽 馬 端臨 貴與 著

樂考 雅部

革之屬 雅部

陳氏樂書曰革去故以為器而群音首焉其卦則坎其方則北其時則冬其風廣莫其律黃鍾其聲一其音謹冬至之器也先王作樂用之以為鼓之屬焉蓋鞀所以兆奏鼓者也二者以同聲相應故祀天神以雷鼓雷鼗祭地祇以靈鼗靈鼗享人鬼以路鼓路鼗樂記亦以鼗鼓合而為德音周官少師亦以鞀鼓并而鼓之也

拊 狀如革囊實以糠擊之以節樂陳氏樂書曰拊之為器韋表糠裏狀則類鼓聲則和柔倡而不和非徒鏗鏘而已書傳謂

以韋為鼓白虎通謂韋而糠是也其設則堂上虞所謂搏拊是也其用則先歌周禮所謂登歌令奏擊拊是也書曰搏拊明堂位言拊搏者以其或搏或拊莫適先後也蓋乘水者付之付作樂者付之拊搏拊之搏從專有父之用焉荀卿曰架一鐘而尚拊大戴禮曰架一磬而尚拊則拊設於一鐘一磬之東其衆器之父歟荀卿曰鼓其樂之君邪然鼓無當於五聲五聲不得和其衆聲之君歟樂記曰會守拊鼓堂上之樂衆矣所待以作者在拊堂下之樂衆矣所待以作者在鼓蓋堂上則門內之治以拊為之父堂下則門外之治以鼓為之君內則父子外則君臣人之大倫也而樂則實通而合和之此脩身及家平均天下所以為古樂之發也與夫新樂之發擾雜子女不知父子豈不有間乎

足鼓

明堂位曰夏后氏之鼓足左傳曰楚伯棼射王鼓附蓋少

吳冒革以為鼓夏后加四足焉周王兵車之鼓有跗豈亦夏

制之遺歟

楹鼓

建鼓陳氏樂書曰明堂位曰殷楹鼓以周官考之太僕

建路鼓于大寢之門外儀禮大射建鼓在阼階西南鼓則其所建楹也是楹為一楹而四棊也貫鼓於端猶四植之桓圭也莊子曰負建鼓建鼓可負則以楹貫而置之矣商頌曰置我鞀鼓是也魏晉以後復商置而植之亦謂之建鼓隋唐又棲翔鷲於其上國朝因之其制高六尺六寸中植以柱設重斗方蓋蒙以珠網張以絳紫繡羅四角有六龍竿皆銜流蘇璧璜以五采羽為飾竿首亦為翔鷲旁又挾鞀應二小鼓而左右然詩言應田縣鼓則周制應田在縣鼓之側不在建鼓

旁矣

縣鼓 陳氏樂書曰鼓之制始於伊耆氏少昊氏夏后氏加四足謂之足鼓商人貫之以枉謂之楹鼓周人縣而擊之謂之縣鼓而周官鼓人晉鼓鼓金奏鑄師掌金奏之鼓鍾師以鼓奏九夏所謂縣鼓也禮曰縣鼓在西應鼓在東詩曰應棟縣鼓則縣鼓周人所造之器始作樂而合乎祖者也以應鼓為和終之樂則縣鼓其倡始之鼓歟蓋宮縣設之四隅軒縣設之三隅判縣設之東西李照謂西北隅之鼓合應鐘黃鐘大呂之聲東北隅之鼓合太簇夾鍾姑洗之聲東南隅之鼓合蕤賓林鐘之聲西南隅之鼓合夷則南呂無射之聲依月均而考擊之於義或然議者非之疎矣且三代所尚之色夏后氏以黑商人以白周人以赤則鼓之色稱之亦可知矣
三禮圖曰商人

加左鞞右應以為衆樂之節

雷鼓

雷鼓 鼓人以雷鼓雷鼓鼓神祀大司樂雷鼓降天祥之樂鄭司農云雷鼓雷鼓皆六面有革可擊康成註雷鼓雷鼓八面

靈鼓

靈鼓 鼓人以靈鼓鼓社祭大司樂靈鼓靈鼓降地祇之樂鄭康成註靈鼓靈鼓六面

路鼓

路鼓 鼓人以路鼓鼓鬼神大司樂路鼓路鼓降人鬼之樂鄭康成註路鼓路鼓四面宋仁宗明道時改制大樂直史館宋祁上言縣設建鼓初不考擊又無三鼗且舊用諸鼓率多陋敝於是勅元等詳求典故而言曰建鼓四今皆具而不擊別設四散鼓於縣間擊之以代建鼓乾德四年秘書監尹拙上言散鼓不詳所置之由且於古無文去之便特雖奏

可而散鼓于今仍在又雷鼓靈鼓雖擊之皆不成聲故常賴散鼓以為樂節而雷鼓靈鼓路鼓闕而未製今既修正雅樂謂宜申勅大匠改作諸鼓使擊考有聲及創為三鼓如古之制使先播之以通三鼓罷四散鼓如乾德詔書奏可時有上言以為雷鼓八面前世用以迎神不載考擊之法而太樂所製以柱貫中故擊之無聲更令改造山跌上出雲以承鼓刻龍以飾柱面各一工擊鼓一工左執鼓以先引凡圓丘降神六變初八面皆三擊推而左旋三步則止三者取陽數也又載擊以為節率以此法至六成靈鼓路鼓亦如之建鼓植于四隅皆有左鞞右應乾隅左鞞應鐘亥之位也中鼓黃鍾子之位也右應大呂丑之位也艮隅左鞞太簇寅之位也中鼓夾鍾卯之位也右應姑洗辰之位也巽隅右應仲呂巳之位

也中鼓蕤賓午之位也左鞞林鍾未之位也坤隅右應夷則申之位也中鼓南呂酉之位也左鞞無射戌之位也宜隨月建依律呂之均擊之詔可 元豐三年詔議樂禮部侍郎范鎮上言太常無雷鼓靈鼓路鼓而以散鼓代之開元中有以畫圖獻者一鼓而八面六面四面(明皇)用之(國朝)郊廟或考或不考宮架中惟以散鼓代之不應經義安得為樂哉不報 陳氏樂書曰雷天聲也靈地德也路人道也天神之樂六變而雷鼓雷鼓六面地示之樂八變而靈鼓靈鼓八面人鬼之樂九變而路鼓路鼓四面者金之為物能化不能變鬼亦如之金非土不生以土之五加金之四此其樂所以九變歟鄭司農謂雷鼓雷鼓六面則是靈鼓靈鼓四面路鼓路鼓兩面非也古之人辨其聲用鼓人敘日月以雷鼓則詔王鼓以按

鼓四鼓路鼓二鼓餘皆一鼓

陳氏樂書曰鼓以節之鼗以兆之作樂之道也兆於北方則冬所以兆生物也八音兆於革音則鞀所以兆奏鼓也月令脩鞀鞀世紀帝學命垂作鞀鞀釋名曰鞀裨也裨助鼓節也盖大者謂之鞀爾雅謂之麻以其音概而長也小者謂之鞀爾雅謂之料以其音清而不亂也盖鼓則擊而不播鼗則播而不擊雷鼓雷鼗六面而工十有二以二人各直一面左播鼗右擊鼓故也靈鼓靈鼗八面而工十有六路鼓路鼗四面而工八人亦若是歟商頌言置我鞀鼓則鞀與鼓同植非有播擊之異與周制差殊矣鬻子曰禹之治天下也縣五聲以聽曰語寡人以獄訟者揮鞀呂氏春秋曰武王有誠謹之鞀由是觀之欲誠者必播鞀鼓矣盖鞀兆奏鼓者也作堂下之

樂必先鼗鼓者豈非樂記所謂先鼓以警誠之意歟以大鞀施於大雘亦一時制也後世無間焉鞀一本國朝始詔復

二鞀以備郊廟之樂亦可謂知復古矣東陽岑山下民聞嶺上有鼓鞀聲若數萬人咸既而山鼓亦絕石勒少嘗耕每聞鞀聲歸以吉毋母曰作勞耳鳴非不

鼗鼓

陳氏樂書曰鼓之小者謂之應大者謂之鼗書顧命鼗鼓在西序周官鼓人鼗鼓鼓軍事司馬中春振旅諸侯執鼗鼓春秋傳曰師之耳目在吾鼓旗又曰一鼓作氣再而衰三而竭則以鼓鼓軍事其可忽乎司馬法千人之師執鼗萬人之師執大鼓鞀人鼓長八尺面四尺中圍加三之一謂之鼗鼓則所謂鼗鼓者大鼓而已鼗鼓鼓畫軍事則以作衆之鼓非夜

以警衆之鑿也鄭氏以鑿為鼗誤矣九此非特用之以和軍旅雖節聲樂亦用之故詩言鼗鼓維鏞以文王能作大事考大功作樂以象其成也鼗鼓路鼓皆謂之大者路者人道之大鼗者人事之大國之大事在祀與戎故鬼享以路軍事以鼗

鼗鼓 考工記鞀人為鞀陶長尋有四尺鼓四尺倨勾磬折則皐鼓中高而兩端下鼓鞀之形詩曰鼗鼓弗勝又曰鼓鐘伐鼗蓋鼗鼓所以鼓役事也

晉鼓 晉鼓其制大以短蓋所以鼓金奏也鐘師以鐘鼓奏九夏鑄師掌金奏之鼓豈晉鼓歟司馬春振旅軍將執晉鼓吳與越戰載常建鼓韋昭謂建路楹而植之上為橫筋路鼓則刻

流蘇晉鼓則否蓋晉鼓之建於軍猶路鼓之建於寢也李照制鼗鼓為樂節然晉鼓所以鼓金奏非所以節樂也

提鼓 大司馬春振旅師帥執提鄭氏曰馬上鼓有曲木提持鼓立馬髦上者故謂之提

大鼗 中鼗 小鼗 陳氏樂書曰鑄師九軍之夜三鼗皆鼓之守鼗亦如之掌固曰夜三鼗以戒號鄭氏皆謂鼓之以鼗鼓然鼗雖鼓人用之以鼓軍事諸侯執之以振旅要皆非警夜之鼗鼓也司馬法曰昏鼓四通為大鼗夜半三通為晨戒平旦五通為發明三鼗之制大致若此鄭氏之說不亦昧乎宋沈約樂志曰長丈二尺鼗鼓九守備及役事鼓之其言守備則是及鼓役事則非也

鼓人非也鼓人不云乎鼗鼓鼓役事曷嘗以鼗鼓合而一之乎蓋役事上之所以役下警守下之所以事上役下必以仁未嘗

不欲緩故以辜鼓事上必以義未嘗不欲蚤故以鼗鼓鼗之樂此賓射為輕故眡膝先言賓射而鼗鼗獻亦如之然之警夜以鼗所以同憂戚也獻功以愷所以同和樂也惟能同憂戚然後可以同和樂故愷樂獻于社而眡膝奏鐘鼓以樂之若然者人人孰不能出死斷亡而偷哉

朔鼓

陳鼓

周官小師凡小樂事鼓鞀儀禮大射一建鼓在其南

東鼓朔鞀在其北有瞽詩曰應田縣鼓先儒以田為鞀則朔鞀皆小鼓也以其引鼓故曰鞀以其始鼓故曰朔後世樂府有左鞀右應之鼓設而不擊用四散鼓在縣四隅掌以為節不合儀禮之制革正之可也鞀亦在縣亦名鞀

應鼓

陳氏樂書曰禮器曰縣鼓在西應鼓在東詩曰應田縣鼓爾

雅曰小鼓謂之應蓋堂下之樂以管為本器之尤小者也應之為鼓鞀之尤小者也周官小師大祭祀下管擊應鼓徹歌大享亦如之是作樂及其小者乃所以為備也大師大祭祀擊拊鼓鞀亦此意歟今夫祀天神以雷鼓雷鼓祭地祇以靈鼓靈鼓享人鬼以路鼓路鼓而又擊應鼓鞀者當堂上擊拊之時則堂下擊應鼓鞀以應之然後播鼗而鼓矣應施於擊拊又施於歌徹其樂之終始歟

鞀鼓

陳氏樂書曰鞀卑者所鼓也故周人論司馬所執五鼓推而上之王執路鼓鼓之尤大者也推而下之旅師執鞀鼓之尤小者也尊者執大卑者執小上下之分也司馬法曰萬人之師執大鼓千人之師執鞀儀禮大射應鞀在阼階西建鼓之

東朝鞀在西階西建鼓之北鞀與鼓其聲皆以謹為主及北建而用之則鞀常在其左矣古之奏樂先擊西朝而東鞀應之是初鞀倡始者也應鞀和終者也禮圖謂商入於左鞀右應為衆樂之節蓋不考儀禮左應右朝之過也鞀或鼓在卑上於鼓為卑故也或鞀在卑右以其上鞀故也

革之屬 胡部

羯鼓 羯鼓龜茲高昌疎勒于坐部之樂也狀如漆桶下承以牙床用兩杖擊之其聲噍殺明列合太簇一均在雞婁鼓之上都曇答臘之下唐明皇素達音律尤善於此嘗謂羯鼓八音之領袖自制曲以奏之宋璟亦謂明皇曰頭如青山峯手如白雨點此則羯鼓之能事也

羯鼓中 大周正樂所傳羯鼓之制其色尚赤上無帶下無座蓋

與唐代樂圖後世教坊者具矣世俗亦謂之兩杖鼓
羯鼓下 兩杖鼓 羯鼓之制錄用山桑捲用銅鐵杖用黃檀狗骨

花揪然鐵不精練捲不至勻則應條高下紐揆不停鼓面繼急若琴暉之頑病者矣杖不絕濕氣而復柔膩則其聲不能發越而響亮戰裹而健舉矣曹嗣王臯為荆南節度有客懷二捲見之臯捧而嘆曰此至寶也必開元中供御捲也已而問之果得於高力士矣杜鴻漸為三州副元帥成都匠者有以二杖獻之鴻漸示於衆曰此尤物也必常衣襟下收之積時也已而問之果養之春溝中二十年矣李琬為雙流縣丞嘗至長安夜聞羯鼓聲曲頗妙謂鼓工曰君所擊者豈非耶寔色雖乎雖至精能然而無尾何也工大異之曰君固知音者具言所以琬曰夫耶寔色雖振括急漏解之工如所教果

得諧協而盡其聲矣

如拓技用渾脫解耳州用結了頭解之類是也

由是觀之深於

羯鼓者不過此三人爾豈非用志不分乃凝於神然耶唐明

皇遇中春殿庭景物明媚柳杏將吐因謂勝槩若此安可不

賞獨高力士遣取羯鼓上自製春光好詞臨軒奏擊神思自

得柳杏頰拆謂左右曰不以為我為天公得乎又製秋風高每

至秋空迥徹奏之遠風儻來庭葉紛墜其妙絕如此

檐鼓 檐鼓西涼高麗之器也狀如甕而小先冒以革而漆之是

其制也

都曇鼓 都曇鼓扶南天竺之器也其狀似腰鼓而小以小槌擊

之

毛圓鼓 毛圓鼓其制類曇而大扶南天竺之樂器也

答臘鼓 答臘鼓龜茲踈勒之器也其制如羯鼓抑又廣而短以

指撥之其聲甚震亦謂之羯鼓也後世教坊奏龜茲曲用焉

答臘鼓中 中答臘鼓天周正樂用之

答臘鼓下 唐樂圖所傳龜茲踈勒部用之其制大抵與後世教

坊者相類特其設色異耳

雞婁鼓上 雞婁鼓其形正而圓首尾所擊之處平可數寸龜茲

踈勒高昌之器也

雞婁鼓下 後世教坊奏龜茲曲用雞婁鼓左手持鼓半腰挾北

鼓右手擊之以為節焉

其形如甕腰有環以緘帶繫之腋下

齊鼓上 齊鼓狀如漆桶一頭差大設齊於鼓面如麝臍然西涼

高麗之器也

齊鼓下 大周正樂所傳齊鼓其形狀雖不甚相遠其設飾不同

兩頭皆以緘帶

鏡鼓羽葆鼓皆飾以丹青形制頗類柎鼓今太常鼓吹後部用之律樂圖云羽葆一部五色十八曲一大和二休和三七德四騶虞五基王化六纂唐風七厭炎精八肇皇運九躍龍飛十殄焉邑十一興晉陽十二濟涓陰十三應聖期十四御宸極十五寧兆庶十六服遐荒十七龍池十八破陣樂然則羽葆其節奏如此而已破陣終焉豈後世賞軍功之樂邪昔陶侃平蘇峻除侍中太尉加羽葆鼓吹則其為賞功之樂可知矣今鼓吹騎從者自羽葆鼓等皆馬上擊之其制與隋唐異矣

警鼓 傳曰嚴警鼓一十二面大將營前左右行列各六面在纛後故大同正樂謂凡鼓施於邊徼謂之警鼓昔楚厲王有警鼓與百姓為戒既而飲酒太過而擊民大驚使人止之居數

月警而擊之民莫有起者然則警鼓之鼓可不慎其所擊哉隋大業中湯帝制宴享設鼓吹夜警用一曲俱盡次奏大鼓然不和非宴享所當用也

鏡鼓

五采重蓋

唐六曲曰凡軍鼓之制有三一曰銅鼓二曰戰鼓

三曰鏡鼓其制皆五采為蓋宛觀樂圖鏡鼓吹部用之唐朝特設為儀而不擊爾然劉瓛定軍禮謂鼓吹未知其始漢以雄朔野而有之鳴笳以和蕭非八音也隋大業中鏡鼓十二曲供大駕六曲供皇太子三曲供王公宴享所用也觀漢鼓吹鏡歌十八曲晉有鼓吹鏡歌古辭十六篇宋有鼓吹鏡歌十篇然則鏡歌豈非鼓吹鏡歌之鼓耶唐自鏡鼓以下屬云鏡軍樂也其部四色七曲一曰破陣樂二曰上車三曰行車四曰向城五曰平安六曰權樂七曰太平各有記也

節鼓 節鼓不詳所造蓋拊與相二器之變也江左清樂有節鼓

狀如奕局朱髹盡其上中間圓竅適容鼓焉擊之以節樂也
自唐以來雅樂聲歌用之傳休奕節賦曰鐘鐘鳴歌九韶興
舞口非節不詠手非節不拊是也隋制節鼓上自大駕中自
皇太子下達正一品並朱漆盡飾以葆羽其曲十有二唐六
典用之所以興止登歌之樂如縣內之祝敵其制五采重蓋
青樂部以之今大樂升歌用之或以為齊鼓非也

鷺鼓 畫鷺于鼓鞀

鷺鼓精也唐頌振振鷺鷺于飛鼓咽咽醉言古之
君子仕於伶官傷頌聲之不作故飾鼓以鷺欲其流風存焉
或言移雷鼓建康宮之端門有雙鷺吮鼓而飛于雲末或言
孫恩破雷門鼓見白鷺飛去俱近乎恠

鸛鼓 制如鷺鼓

唐宮縣之樂有鼓四座而鷺居其一齊武帝書昌書
殿南閣置白鷺鼓吹二部大周正樂鷺一作鸛二鼓於樂錄

見之矣

鼙鼓 建鞀鞀畫鞀頭

鼙鼓之名見於詩之靈臺詩人託之其鳴更更為
靈德之應非實鼓也司馬相如上林賦曰建靈鼙之鼓然其
制不得而詳知

連鼓

唐張文收燕樂有之今太常鼓吹後部用之

方鼓

方鼓八面 加杖 唐大曆中司馬滔進廣平樂作鼓應黃鐘
一均聲

諫鼓

朝鼓有木可提執施於朝則登聞之鼓敢諫之鼓是
也昔人有諫鼓之歌蓋本諸此

大鼓

後世大鼓古鼗鼓也其制長八尺唐六典曰凡大駕鼓吹
並朱漆盡之是也 龍西鼓鞀其下有跌 昔吳王夫差啓蛇門以厭越
人雷為門以攘之擊大鼓於雷門之下而蛇門聞焉唐德宗

自山南還官而關輔有懷光吐蕃之虞詔太常習樂去大鼓至鄭餘慶為卿始奏復用大鼓今太常鼓吹奏嚴用之雖所以節曲亦所以待暴也

常用大鼓葆羽周解者十人之長執罇百人之師執鐸千人之師

執鼙萬人之將執大鼓隋制大駕用大鼓飾以葆羽工人皂

地筐文皇太子王公亦得用之故大駕十五曲皇太子十二

曲王公十曲今教坊用焉律書樂圖云大鼓十五曲內三曲

麟它固第三曰元麟鼓至肅餘十二曲警用第一曰元咳大

至遊第二曰河列乾第三曰破達祈利統第四曰賀羽真第

五曰鳴都路第六曰鶴鳴路第七曰雷祈雄第八曰元咳

赤頰第九曰赤頰第十曰吐該乞物真第十一曰貪失利第

十二曰賀栗胡真

中鼓 小鼓 鼓上負一鼓卧之 隋志皇太子有大鼓小鼓而無

金鑄大鼓長鳴工人紫帽緋袴褶小鼓中鳴工人青帽青袴

褶正一品大鼓長鳴工人紫帽赤布袴褶小鼓中鳴工人青

布袴褶世有龍頭大柁中鼓獨揭小鼓隨品袂焉柁音茶

唐樂圖其制有一大鼓鼓上負一小鼓皆卧之律書樂圖云

小鼓九曲馬上用八曲嚴警用並屬鼓吹部也 第一曲曰魚

警鼓四三鳴五合節六覆

七步八兩陽會星九單詳

抱鼓 桴鼓 桴鼓唐燕樂有之 其制如大 今太常鏡吹前部用

之一曰抱鼓也傳曰在村墅曰抱鼓抱一作桴調擊鼓也

交龍鼓 以交龍為筍屨下有跌中縣鼓今太常鼓吹部宣德門

外肆赦日用之

三杖鼓 頭鼓 駘鼓 和鼓 三杖鼓非前代之制唐咸通中

有王文舉尤好弄三杖打撩萬不失一近世民間尤尚此樂

其器有三等與歌者向拍相附為節一曰頭鼓其形類執歌

者左右執之以發歌二曰聒鼓蔽其聲在二鼓之間三曰和鼓此二鼓最大相和成聲其要在乎杖也頭鼓有柄兩耳如靴聒鼓和鼓有柄無兩耳

雲花黃鼓 雲花白鼓 天子郊祀廟享用雲花黃衣鼓四山陵用雲花白衣鼓二吉古禮也

青鼓 赤鼓 黑鼓 (北齊)諸州鎮戍各給鼓吹工之多寡

以大小等級為差諸王為州給赤鼓皇子增給青鼓上刺史給赤鼓中州以下及諸鎮戍給黑鼓皆有衣角亦如之(宋)朝沿襲斯制諸州鎮戍未嘗不給鼓角第其色之同異未純於

(北齊)之制也

頽鼓

其鑿如建鼓一木貫之四旁流蘇頂刻白鷲其下縣三鼓

(唐)宮縣之樂四角鼙鼓四座

一曰應鼓四旁有小鼓謂之棟鼓二曰頽鼓三曰鼙鼓四曰

雷鼓皆彩畫其上各安寶輪用彩翠飾之其樂工皆戴平幘衣緋大袖每色十二人於樂縣內作謂之座部伎也

熊羆鼓上

熊羆鼓其形製小而有架具羽葆流蘇之飾(唐)樂圖

所傳羽葆部熊羆十二案用之

熊羆鼓下

與如衣架中縣鼓

此鼓今太常熊羆十二案用之非古也與

(唐)樂圖所傳制度異矣

漏鼓

街鼓

(梁)朝宮殿門夜漏盡擊漏鼓以開夜漏上水一刻

擊漏鼓以閉五更三籌正衙門擊鼓諸街通擊小鼓使聲徹

皇牆諸門為朝士入朝之節每正衙門開又止鼓亦準此

唐鼓

後世堂上樂用之未詳所起然為是鼓者蓋不知堂上之

樂有拊而無鼓矣

黃鐘鼓

春秋感精符冬日至人主與群臣左右縱樂五日乃使

八能之士撞黃鐘之鐘擊黃鍾之鼓公卿大夫列士亦使八能之士擊黃鐘之鼓鼓黃鐘之瑟吹黃鍾之律則天地之氣以和應黃鐘之音矣亦應時造理之樂也

夏至鼓 冬至鼓 易通卦驗曰冬至鼓用馬革圓徑八尺一寸

夏至鼓用牛皮圓徑五尺七寸先王之制未必如此其異帝王世紀曰黃帝殺夔以其皮為鼓聲聞五百里然則古之冒鼓者亦不必牛馬之皮雖麋皮亦用之矣

聖鼓 盛宏之荊州記陽山縣有豫章木可二丈號為聖木秦人伐為鼓顙顙成忽奔逸至桂陽又王韶之始興記息於臨武遂之洛陽因名聖鼓城亦近乎恠云

散鼓 宋初載宮縣之樂設建鼓於四隅徒用為儀而不擊設散鼓四以代之非古制也景祐中易之以三等鼙鼓之制可

謂近古矣

教坊鼓 其制如大鼓蟠龍匝鞞有架有跌今教坊所用鼓制如此

撫拍 (大周)正樂有撫拍以韋為之實之以糠撫之以節樂也豈搏拊之變體歟搏拊以作樂所以發中聲而已未聞用之以節樂也撫拍之制其去古遠矣

青角 赤角 黑角

革角長五尺形如竹筒本細末(大唐)鹵簿及軍中用之或以竹木或以皮非有定制也侯景圍臺城嘗用之大抵胡部俗部通用之器也(北齊)諸州鎮戍各給鼓吹諸王給赤鼓赤角皇子增給吳鼓長鳴角上州刺史給青鼓青角中州以下及諸州鎮戍給黑鼓黑角器皆有衣並同鼓色焉

文獻通考卷之一百三十六

文獻通考卷之一百三十七

鄒陽 馬 端臨 貴與 著

樂考

絲之屬 雅部

陳氏樂書曰絲飾物而成聲其卦則離其方則南其時則夏其聲尚宮其律蕤賓其風景其音哀夏至之氣也先王作樂弦之以為琴瑟之屬焉蓋琴瑟之樂君子所常御其大小雖不同而其聲應一也故均列之堂上焉

樂書琴瑟上論曰古者琴瑟之用各其聲類所宜雲和陽地也其琴瑟宜於園丘奏之空桑陰地也其琴瑟宜於方澤奏之龍門人功所鑿而成也其琴瑟宜於宗廟奏之顓帝生處空桑伊尹生于空桑禹鑿龍門皆以地名之則雲和豈禹貢

所謂雲土者歟。瞽矇掌鼓琴瑟。詩鹿鳴鼓瑟。鼓琴書曰琴瑟。以詠大傳亦曰大琴練絃。達越大瑟。朱絃達越爾雅曰大琴謂之離。大瑟謂之灑。由是觀之。琴則易良。瑟則靜好。一於尚宮而已。未嘗不相須用也。明堂位曰大琴大瑟。中琴小瑟。四代之樂器也。古之人作樂。聲應相保而為和。細大不踰而為平。故用大琴必以大瑟配之。用中琴必以小瑟配之。然後大者不陵。細者不抑。五聲和矣。鄉飲酒禮二人皆在左。何瑟後首。擗越燕禮小臣左何瑟。而執越樂記曰。清朝之瑟。朱絃而疏。越詩曰。並坐鼓瑟。何不日鼓瑟。傳言趙王為秦鼓瑟。皆不及琴者。以瑟見琴也。舜作五絃之琴。歌南風之詩。而不及瑟者。以琴見瑟也。後世有雅琴。雅瑟。頌琴。頌瑟。豈其聲合於雅頌邪。琴一也。或謂伏犧作之。或謂神農作之。或謂帝俊使晏

龍作之。瑟一也。或謂朱襄氏使士達作之。或謂伏犧作之。或謂神農使龍作之。豈皆有所傳聞然邪。

琴瑟中論曰。古之論者。或謂正襄氏使士達制為五絃之瑟。鼓搜又判之為十五絃。舜益之為二十三絃。或謂大帝使素女鼓五十絃。瑟帝悲不能禁。因破為二十五絃。郭璞釋大瑟謂之灑。又有二十七絃之說。以理考之。樂聲不過乎五。則五弦十五弦小瑟也。二十五弦中瑟也。五十弦大瑟也。彼謂二十三弦二十七弦者。然三於五聲為不足。五於五聲為有餘。豈亦惑於二變二少之說而遂設邪。漢武之祠太乙。后土。作二十五弦瑟。今太樂所用亦二十五弦。蓋得四代中瑟之制也。莊周曰。夫或改調一弦於五音。無當也。鼓之二十五弦。皆動其信矣。乎聶崇義禮圖亦師用郭璞二十三弦之說。其常

用者十九弦誤矣蓋其制前有柱則清從其柱則濁有八尺
一寸廣一尺八寸者有七尺二寸廣尺八寸者有五尺五寸
者豈三等之制不同歟然詩曰椅桐梓漆爰代琴瑟易通冬
日至鼓黃鍾之瑟用槐八尺一寸夏至用桑五尺七寸是
不知夫檟槐桑之木其中實而不虛不若桐之能發金石之
聲也昔仲尼不見孺悲鼓瑟而拒之趙王使人於魯鼓瑟而
遣之其拒也所以愧之不屑之教也其遣也所以諭之不言
之戒也宋朝太常瑟用二十五弦其二均之聲以清中相應
雙彈之第一絃黃鍾中聲第十三絃黃鍾清應其按習也令
左右手互應清正聲相和亦依鍾律擊數合奏其制可謂近
古矣誠本五音互應而去四清先王之制也二均二節聲於
十二極清一弦象琴第一揮大抵於瑟半身設柱于右手彈
中聲十二左手彈清聲十二其律並同第一絃大呂中第十

四弦大呂清第三絃太簇中第十五絃太簇清第四絃夾鍾
中第十六絃夾鍾清第五絃姑洗中第十七絃姑洗清第六
絃仲呂中第十八絃仲呂清第七絃蕤賓中第十九絃蕤賓
清第八絃林鐘中第二十絃林鐘清第九絃夷則中第二十
一絃夷則清第十絃南呂中第二十二絃南呂清第十一絃
無射中第二十三絃無射清第十二絃應鐘中第二十四絃
應鐘臣嘗考之虞書琴瑟以詠則琴瑟之聲所以應歌者也
歌者在堂則琴瑟亦宜施之堂上矣切觀聖朝郊廟之樂琴
瑟在堂誠合古制紹聖初太樂丞葉防乞宮架之內復設琴
瑟豈先王之制哉

琴瑟下論曰琴之為樂所以詠而歌之也故其別有暢有操
有引有吟有弄有調堯之伸人暢為和樂而作也舜之思親
操為孝思而作也襄陽會稽之類夏后氏之操也訓佃之類
商人之操也離憂之類周人之操也謂之引若魯有關雉引
衛有思歸引之類也謂之吟若箕子吟夷齊吟之類也謂之

弄若廣陵弄之類也謂之調若子晉調之類也黃帝之清角
琴桓之號鐘楚莊之繞梁相如之綠綺蔡邕之焦尾以至玉
牀響泉韻磬清英怡神之類名號之別也吟木沉散抑抹剔
操撥擊倫齧絳瓊之類聲音之法也暢則和暢操則立操引
者引說其事吟者吟詠其事弄則弄習之調則調理之其為
聲之法十有三先儒之說詳矣由是觀之琴之於天下合雅
之正樂治世之和音也得其粗者足以感神明故六馬仰秣
者伯牙也鬼舞於夜者賀蘭也得其妙者幾與造化俱矣故
能易寒暑者師襄也召風雲者師曠也小足以感神明大足
以奪造化然則琴之為用豈不至矣哉

宋中興樂志論曰八音之中金石竹匏土木六者皆有一定
之聲革為燥濕所傳絲有弦柱緩急不齊故二者其聲難定

旋宮諸調之法旋宮古有隨月用律之說今乃謂不必轉軫
鼓無當於五聲此不復論惟絲聲備五聲而其變無窮五絃
作於虞舜七絃作於周文武此琴制之古者也厥後增損不
一宋朝始製二絃以象天地謂之兩儀琴每絃各六柱又為
十二絃以象十二律其倍應之聲靡不必備太宗因大樂雅
琴加為九弦按曲轉入大樂十二律清濁互相合應大晟樂
府嘗罷一三七九惟存五弦謂其得五音之正最優於諸琴
也今復俱用大常琴制其長三尺六寸三分象周天
之度也姜夔樂議分琴為三準自一暉至四暉謂之上準上
準四寸半以象黃鍾之子律自四暉至七暉謂之中準中準
九寸以象黃鍾之正律自七暉至龍齧謂之下準下準一尺
八寸以象黃鍾之倍律三準各具十二律聲按絃附木而取

然須轉絃合本律所用之字若不轉絃則誤觸散聲落別律矣每一絃各具三十六聲皆自然也分五七九絃琴各述轉絃合調圖五絃琴圖說曰琴為古樂所用者皆宮商角徵羽五音故以五絃散聲配之其二變之聲惟用古清商謂之側弄不入雅樂七絃琴圖曰七絃散而扣之則間一絃於第十擘取應聲假如宮調五絃十擘應七絃散聲四絃十擘應六絃散聲二絃十擘應四絃散聲六絃十擘應絃散聲惟三絃獨退一擘於十一擘應五絃散聲古今無知之者竊謂黃鐘大呂並用慢角調故於六絃十一擘應三絃散聲太簇夾鐘並用清商調故於二絃十二擘應四絃散聲姑洗仲呂蕤賓並用宮調故於三絃十一擘應五絃散聲林鐘夷則並用慢宮調故於四絃十一擘應六絃散聲南呂無射應鐘並用蕤

寶調故為五絃十一擘應七絃散聲以律長短配絃大小各有其序九絃琴圖說曰絃有七有九實即五絃七絃倍其二
九絃倍其四所用者五音亦不以二變為散聲也或欲以七絃變五音二變以餘兩絃為倍若七絃分配七音則是今之十四絃也聲律訣云琴瑟齟四者律法上下相生也若加二變則於律法不諧矣或曰如此則琴無二變之聲乎曰附木取之二變之聲固在也合五七九絃琴總述取應聲法分十二律十二均每聲取絃擘之應皆以次列

朱子嘗與學者共講琴法其定律之法十二律並用太史公九分七法為準損益相生分十二律及五聲位置各定按古人以吹管聲傳於琴上如吹管起黃鐘則以琴之黃鐘聲合之聲合無差然後以次徧合諸聲則五聲皆正唐[○]人紀琴先以管色合字定宮絃乃以宮絃下生徵徵上生商上下相生

終於少商下生者隔二絃上生者隔一絃取之九絲聲皆當
如此今人苟簡不復以管定聲其高下出於臨時非古法也
調絃之法散聲隔四而得二聲中暉亦如之而得四聲八暉
隔三而得六聲九暉按上者隔二而得四聲按下者隔一而
得五聲十暉按上者隔一而得五聲按上者隔下而得四聲
每疑七絃隔一調之六絃皆應於第十暉而第三絃獨於第
十一暉調之乃應及思而得之七絃散聲為五聲之正而大
絃十二律之位又衆絃散聲之所取正也故逐絃之五聲皆
自東而西相為次第其六弦會於十暉則一與三者角與散
角應者二與四者徵與散徵應也四與六者宮與散少宮應
也五與七者商與散少商應也其第三第五絃會於十一暉
則羽與散羽應也義各有當初不相須故不同會於一暉也

賓調故於五絃十一暉應七絃散聲以律長短配絃大小各
促絃但依旅宮之法而抑按之恐難如此泛論當每宮指定
各以何聲取何絃何唱各以何絃取何律為均乃見詳實又
以禮運正義推之則每律各為一宮每宮各有五調而其每
調用律取聲亦各有法此為琴之綱領而說者罕乃缺典也
當為一圖以宮統調以調統聲今賓主次第各有條理乃先
作三圖一各具琴之形體暉絃尺寸散聲之位二附按聲聲
律之位三附泛聲聲律之位列于宮調圖前則覽者瞭然可
為萬世法矣

大琴 中琴 小琴

陳氏樂書曰八音以絲為君絲以琴為君而琴又以中暉為
君是故君子常御不離乎前非若鐘鼓陳於堂下列於縣簞

也以其大小得中而聲音和大聲不喧譁而流慢小聲不淫
 熾而不聞固足以感人善心禁人邪意一與宿中和之域而
 已夫作五絃之琴以歌南風以合五音之調實始於舜蓋南
 風生養之氣也琴夏至之音也舜以生養之德播夏至之音
 始也其親底豫而天下化終也其親底豫而天下之為父子
 者定然則所謂琴音調而天下治無若乎五音者豈不在茲
 乎蓋五絃之琴小琴之制也而倍之而為十絃中琴之制也
 四倍之而為二十絃大琴之制也明堂位曰大琴中琴四代
 之樂也爾雅大琴謂之離以四代推之二琴之制始於有虞
 明矣

次大琴 古者大琴二十絃次者十五絃其絃雖多少不同要之
 本於五聲一也

雅琴

陳氏樂書曰西漢趙定善鼓雅琴為散操東漢劉琨亦能彈
 雅琴知清角之操則雅琴之制自漢始也宋朝太宗皇帝因
 大樂雅琴更加二絃召錢堯卿按譜以君臣文武禮樂正民
 心九絃按曲轉入太樂十二律清濁互相合應御製韶樂集
 中有正聲翻譯字譜又令鈞容班部頭任守澄并教坊正部
 頭花日新何元善等註入唐來燕樂半字譜九一聲先以九
 絃琴譜對大樂字并唐來半字譜並有清聲今九絃譜內有
 大定樂日重輪月重明三曲并御製大樂乾安曲景祐韶樂
 集中太平樂一曲譜法互同他皆倣此可謂善應時而造者
 也誠增一絃去四清聲合古琴之制善莫大焉

仲呂大定樂
一百三十字

南呂前日重輪一百四十一字月重明一百一十一字無射
宮乾安曲四十八字太宗因前代七絃加二絃曰清角清徵

為九絃一絃黃鐘二絃太呂三絃太簇四絃夾鐘五絃姑洗
六絃仲呂七絃蕤賓八絃林鐘按上為夷則九絃南呂按上
為無射應鐘今隨編鐘按習
每一擊一彈各依節奏焉

十二絃琴

宋朝嘗為十二絃琴應十有二律倍應之聲靡不悉
備蓋亦不失先王制作之實也

兩儀琴

二絃每絃各六柱

宋朝初制兩儀琴琴有二絃絃各六柱
合為十二其聲洪迅而莊重亦一時之制也

一絃琴

陳氏樂書曰古者造琴之法削以嶧陽之桐成以檠桑之絲
徽以麗水之金軫以崑山之玉雖成器在人而音含太古矣
蓋其制長三尺六寸六分象期之日也廣六寸象六合也絃
有五象五行也腰廣四寸象四時也前廣後狹象尊卑也上
圓下方象天地也暉十有三象十二律也餘一以象間也其

形象鳳而朱鳥南方之禽樂之主也五分其身以三為上二
為下參天兩地之義也司馬遷曰其長八尺一寸正度也由
是觀之則三尺六寸六分中琴之度也八尺一寸大琴之度
也或以七尺二寸言之或以四尺五寸言之以為大琴則不
足以為中琴則有餘要之皆不若六八之數為不失中聲也
至於絃數先儒謂伏羲蔡邕以九孫登一郭璞以二十七頌
琴以十三揚雄謂陶唐氏加二絃以會君臣之恩桓譚以為
文王加少宮少商二絃釋知匠以為文王武王各加一以為
文弦武絃是為七絃蓋聲不過五小者五絃法五行之數也
中者十絃大者二十絃法十日之數也一絃則聲或不備九
絃則聲或太多至於全之為二十七半之為十三皆出於七
絃倍差溺於二變二少以應七始之數也為是說者蓋始於

夏書而曼衍於左氏國語是不知夏書之在治忽有五聲而無七始豈為左氏者求其說不得而遂傳會之邪故七絃之琴存之則有害古制削之則可也宋朝太常琴制其長三尺六寸三百六十分象周天之度弦有三節聲自焦尾至中暉為濁聲自中暉至第四暉為中聲上至第一暉為清聲故樂工指法按中暉第一弦黃鐘按上為大呂第二弦太簇按上為夾鐘第三弦姑洗按上為仲呂第四絃蕤賓單彈第五絃為林鐘按上為夷則第六絃為南呂按上為無射第七絃為應鐘按上為黃鐘清凡此各隨鐘律彈之莫不合中呂之商中太平之曲非無制也誠損二絃去四清合先王中琴之制則古樂之發不過是矣唐李冲操琴通中呂黃鐘無射三宮之說蓋未究其本矣先儒之論有宮聲又有變宮聲已失尊君之道而琴又有少宮少商之絃

豈古人祀壽之意哉其害理甚矣

大瑟

中瑟 小瑟 以小瑟 世本云庖犧氏作五十絃黃帝

使素女鼓瑟哀不自勝乃破為二十五絃具二均聲爾雅大瑟謂之麗 禮圖舊云雅瑟長八尺一寸廣一尺八寸二十三弦其常者十九弦頌瑟長七尺二寸廣尺八寸二十五絃盡用之易通卦驗曰人君冬至日使八能之士鼓黃鐘之瑟瑟用槐木長八尺二寸夏至日瑟用桑木長五尺七寸槐取氣上也桑取氣下也

容齋洪氏隨筆曰李商隱詩云錦瑟無端五十絃說者以為錦瑟者令狐丞相侍兒小名此篇皆寓言而不知五十絃所起劉昭釋名笙篴云師延所作靡靡之樂蓋空國之侯所作也跟安節樂府錄云笙篴乃鄭衛之音以其亡國之聲故號

空國之候亦曰坎候吳兢解題云漢武依琴造坎候言坎坎
應節也後說為箜篌予按史記封禪書云漢公孫卿為武帝
言大帝使素女鼓五十弦瑟悲帝禁不止故破其瑟為二十
五絃於是武帝益召歌兒作二十五絃及箜篌應劭曰帝令
樂人侯調始造此器前漢郊祀志備書此事言空候瑟自此
起顏師古不引劭所註然則二樂本始曉然可考雖劉長卿
洽亦不深究且空元非國名其說尤穿鑿也初學記太平御
覽編載樂事亦道而不書莊子言魯調瑟二十五絃皆動蓋
此云續漢書云靈帝胡服作箜篌亦非也

姜夔定瑟之制桐為背梓為腹長九尺九寸首尾各九寸隱
間八尺一寸廣尺有八寸岳崇寸有八分中施九梁皆象黃
鐘之數梁下相連使其聲冲融首尾之下為兩穴使其聲條
達是傳所謂大瑟達越也四隅刻雲以緣其武象其出於雲
和漆其壁舉首尾腹取荷桐梓漆之全設二十五絃絃一柱
崇二寸七分以五色五五相次蒼為上朱次之黃次之素
與黝又次之使肄習者便於擇弦絃八十一絲而朱之是謂
朱絃其尺則用漢尺凡瑟弦具五聲五聲為均凡五均其二
變之聲則柱後折角羽而取之五均凡三十五聲十二律六
十均四百二十聲瑟之能事畢矣

頌瑟

陳氏樂書曰瑟者閉也所以懲忿窒慾正人之德也故前其
柱則清却其柱則濁按三禮圖頌瑟七尺二寸廣尺八寸二
十五絃並用也其合古制歟予曰夫瑟二十五絃其僕人
鼓之則為笑賢者以其義鼓之欲樂則樂欲悲則悲雖有恭

亦不為之變誠有味其言也

琴操

陳氏樂書曰自三代之治既往而樂經亡矣樂經亡則禮素而詩虛是一經缺而三經不完也今夫琴者君子常御之樂盡所以樂心而適情非為憂憤而作也苟遇乎物可諫者諫之可傷者傷之六為典誥小為雅頌而諷刺勸戒靡不具焉其利於教也大矣古之明王君子多親通焉故堯有神人暢舜有思親操襄陵始禹訓佃始湯以至文王拘幽周公越常成王儀鳳老聃列仙伯牙之水仙懷陵孔子之將歸荷蘆胃子歸耕殘形之類大抵因特事而作豈為憂憤邪後世論之者過也降自唐虞迄于晉宋善琴者八十餘人周秦以前其聲傷質(魏)而下其音淺薄故漢末大師五曲(魏)初中散內弄其間聲含清側文質殊流吳弄清潤若長江緩流有國士之風蜀聲峻急若蹙浪奔濤有少年壯氣凡若此類不可勝數然世罕知音反以箏勢入琴譜錄雖存其亡益乎爾雅曰徒鼓琴謂之步蓋鼓琴而無章曲則徒鼓而已猶之舍車而徒也

絲之屬 胡部

胡琴 (唐文宗朝女伶鄭中丞善彈胡琴昭宗末石潔善胡琴也琴一也而有胡漢之異特其制度殊耳

奚琴 奚琴胡中奚部所好之樂出於弦鼓而形亦類焉其制兩絃間以竹片軋之民間或用

匏琴 (隋煬帝平林邑國獲扶南樂工及匏琴其制至陋不可用但以天竺樂傳焉其聲不蔭樂部

胡瑟 并韓國有瑟其形如筑彈之有音曲與胡琴類
胡弄

陳氏樂書曰越裳操者因越裳獻雉而作也趙師曹善鼓琴
初利天王子般遮彈之而聲聞舍利為之起舞焉摩訶梵勒
張鷟入西域所得者也晉楚人劉琨世為樂吏制胡笳五弄
趙耶利所修者也胡家四弄有上舞下舞上間弦下間弦明
君所傳者也今夫彈操弄者前緩後急妙曲之分布也時中
急後緩節奏之停歇也或疾打則聲如劈竹或緩挑則韻並
風生亦有聲正厲而以指按殺亦有響絕而意猶未盡是以
知聲不知音彈絃不彈意也陶潛嘗曰但取琴中意何勞絃
上聲可謂深於琴者矣

大箜篌 小箜篌 劉熙釋名曰箜篌師延所作靡靡之樂蓋空

國之侯所存也後出桑間濮上師涓為晉平公鼓焉鄭衛分
其地而有之因命淫樂為鄭衛焉或謂漢武使樂人侯暉作
坎侯蓋取其聲坎坎以應樂節後世聲訛為箜篌爾二說蓋
有所受之也舊說皆如琴制唐制似瑟而小其絃有七用木
撥彈之以合二變故燕樂有大箜篌小箜篌音逐手起曲隨
弦成蓋若鶴鳴之嘹唳玉聲之清越者也然非夷狄之制則
鄭衛之音非燕樂所當用也或謂取其空中名之真臆說歟
昔有白首翁溺于河其妻麗玉素善十三絃箜篌作為公無
度河曲以寄哀情唐咸亨初第一部有張小子太和初有李
齊聿及其女並善此伎教坊雖亦有人能者未有一二爾
箜篌或以為師延所作靡靡之樂蓋鄭衛之淫聲也或以
為漢武帝使樂人侯調作之以祠太一蓋漢世郊廟之樂而

非先王之雅樂也然俱不言來自胡中陳氏樂書以入胡部未知何據當考之

豎箜篌 胡樂也其體曲而長其弦二十有二植抱於懷用兩手

齊奏之俗謂豎箜篌亦謂之胡箜篌高麗等國有豎箜篌

箜篌之樂其引則朝鮮津卒霍里子高所作也霍里子高晨

首任夫被髮提壺亂流而渡其妻止之不能及竟溺死

於是懷傷援琴作歌而哀之以象其聲故曰箜篌引

帝好此樂後世教坊亦用焉

卧箜篌 西陽雜俎魏高陽王雍美人徐月華能彈卧箜篌為明

妃出塞聲有田僧超能吹箏為壯士歌項羽吟將軍崔延伯

出師每臨敵令僧超為壯士聲逐單騎入陣

鳳首箜篌 出於天竺伎也其制作曲頸鳳形焉扶婁高昌等國

鳳首箜篌其上頗奇巧也

搗琵琶 五絃 傳玄琵琶賦曰漢遣烏孫公主嫁昆彌念其行道思

慕故使工人裁箏統為馬上之樂今觀其器中虛外實天地

象也盤圓柄直陰陽叙也柱有十二配律呂也四弦法四時

也以方俗語之曰琵琶取其易傳於外國也風俗通曰以手

琵琶因為名曰推手前曰批引手却曰把杜贛曰秦苦長

城之役百姓弦鼗而鼓之並未詳孰實其器不列四箱今清

樂奏琵琶俗謂之秦漢子圓體修頸而小疑是弦鼗之遺制

傳玄云體圓柄直柱有十二其他皆允上統下曲項形制稍

大本出胡中俗傳是漢制兼似兩制者謂之秦漢蓋謂通用

秦漢之法梁史稱侯景之害簡文也使太樂令彭雋贛曲項

琵琶就帝飲則南朝以無曲項者五絃琵琶稍小蓋北國所

出舊彈琵琶皆用木撥彈之大唐貞觀中始有手彈之法今

所謂搗琵琶者是也風俗通所謂以手琵琶之知乃非用撥
之義豈上代固有搗之者手彈法近代已廢自裴洛地始為之國史補曰趙璧
之彈五絃人問其術璧曰始則心驅之中則神遇之終則天
隨之方吾浩然眼如耳耳如鼻不知五絃之為璧璧之為五
絃也白樂天云人情重今多賤古古瑟有絃人不撫更從趙
璧藝成來二十五弦不如五亦請諫之道也

大琵琶 六絃 小琵琶 五絃 琵琶之制剗桐弦叢而鼓之龜腹鳳頭
熊據龍放其器則篋篋也宮調八十一旋宮三調而所樂非
琴非瑟特變散新聲而已唐明皇宥之時有宦官使蜀得其
木奇文琵琶以獻揚妃每奏於梨園諸王貴主並為琵琶弟
子天寶之亂嘗奏是器於凝碧池上舊人李龜年徒能歌歎
而已

琵琶 本出於胡人弦叢之制圓本脩頸如琵琶而小柱十
有二惟不開目為異蓋通用秦漢之法四弦四隔合散聲四
備聲十二總二十聲唐貞元中有曹綱裴與奴並善其藝綱
善運撥若風雨與奴長於摧撻時人謂綱有右手與奴有左
手段安節門中又有樂吏楊志善此其姑尤奴自珍其藝誓
死不傳志嘗切聽彈弄私以鞋帶記其節奏因攜樂就姑彈
之姑大驚異悉傳其藝夫以一藝之精古人且重以傳之况
有大於此者苟非其人其可輕授之哉

崑崙琵琶 唐貞元中長安大旱詔移兩市祈雨街東有康崑崙
琵琶號為第一手謂街西必無已敵也遂登樓彈一曲新翻
調綠腰樂工道曲上令錄書要者乃以為名誤言綠腰也街西亦建一樓東市大誦
之及崑崙度曲西樓出一女郎抱樂器亦彈此曲移在楓香

調中妙絕入神崑崙驚駭請以為師女郎遂更衣出乃裝嚴
寺段師善本也翌日德宗召之加獎異常乃令崑崙彈一曲
段師曰本領何雜燕帶邪聲崑崙驚曰段師神人也德宗令
段崑崙段師奏曰且請崑崙不近樂器十數年使忘其本領
然後可教詔許之後果窮段師之藝矣

蛇皮琵琶 扶南高麗龜茲疎勒西凉等國其樂皆有蛇皮琵琶
以蛇皮為槽厚一寸餘鱗介具焉亦以揪木為面其掉撥以
象牙為之圖其國王騎象象其精妙也近代以琵琶旋宮但
歷均調不分清濁倍弦應律多非正聲華音所不取也

氍毹琵琶 (後魏宣武) 以後酷嗜胡音其樂器有氍毹琵琶說者
謂制度不存八音之器所不載以意推之豈琵琶為氍毹之
形然也

卧箏

搗箏 彈箏 箏秦聲也傳玄箏賦序曰世以為蒙恬所造今
觀其器上崇似天下平似地中空準六合弦柱擬十二月設

之則四象在鼓之則五音發斯乃仁智之器豈蒙恬亡國之
臣能之哉今清樂箏並有十二弦也樂皆十二弦軋箏以片
竹閏其弦而軋之彈箏用骨瓜長寸餘以代指

高麗樂器用彈箏一物箏一卧箏一自魏至隋並存其器至
於制度之詳不可得而知也唐平人女以容色選入內者教
習琵琶五絃篳篥箏者謂之搗彈家開元初制聖壽樂令諸
女衣五方色衣歌舞之宜春院為首尾搗彈家在行間効之
而已

絲之屬 俗部

頌琴

十三弦柱如箏 古之善琴者八十餘家各因其器而名之頌

琴居其一焉其弦十有三其形象箏移柱應律宮縣用之合

頌聲也。齊桓公以鐘名之，李汧公以韻馨名之，是不知鐘磬各自有器，非所以名琴也。唐貞元中，成都有雷生，斷琴其業，精妙天下，鮮儷。大中初，有賀若夷，尤善此藝，後為待詔，彈一曲，上嘉歎之，賜緋衣。至今號為賜緋調。

擊琴

五絃以竹管承

梁柳世隆素善彈琴，其子暉每奏父曲，居常感思，因變其體，備寫古調。嘗賦詩，未就，誤以筆檣，琴坐客以

筋扣之，暉驚其哀韻，乃制為雅音，而擊琴自此始矣。蓋其制以管承絃，又以竹片約而束之，使絃急而聲亮，舉而擊之一為曲，節江左有之，非古制也。

一絃琴

魏孫登彈一絃琴，善嘯，每感風雷，嵇康師之，故其贊曰：調一絃兮幹參寥，嘯一曲兮能驟風雷。江左樂用焉。

十三絃琴

二十七絃琴。古者制五絃之琴，以應五聲，琴之正也。後世易之以二十七絃，三倍七音之數，琴之變也。

月琴

五絃十三柱，形似琵琶

月琴形圓，項長，上按四絃，十二品柱。

豪琴之微轉，絃應律。晉阮咸造也。唐太宗更加一絃，名其絃曰金木水火土，自開元中，編入雅樂用之，豈得舜之遺制歟。

素琴

昔大祥之日常彈素琴，素瑟矣。陶淵明不解音律，而畜素琴一張，每有酒輒撫弄，以寄其意，可謂達君子無故不徹琴瑟之意矣。

不徹琴瑟之意矣。

清角

黃帝琴

鳳凰

趙后琴

號鐘

齊桓公琴

繞梁

楚莊王琴

綠綺

司馬相如

清英

楊雄琴

焦尾

蔡邕琴

怡神

謝莊琴

寒玉石

李勉琴

和志

李勉之琴

六合

洞元琴

石枕

路氏琴

落霞

並文

右諸琴求諸先王之制，雖未盡合，亦一代絕特之器也。

響泉 韻磬 國史補載李汧公勉者雅性好琴嘗斲桐為之多至數百張求之無不與之其中二者一名響泉一名韻磬張宏靜嘗會名客觀鄭宥調二琴各置一榻動宮宮應動角角應真希代寶也茂因記之謂余家世所寶遭廣明之亂韻磬為火所毀響泉有洛僧自賊中挈去建中四年南康王韋臯在蜀得之用佉陀羅木換臨岳承弦命李陽冰篆之至大順中客游巴蜀見響泉以行云然響泉之奇世或鮮鑒但以他琴齊奏被音絕而此有餘韻世又有竊其名者苟以墨蹤篆文驗之則真偽觀矣

按響泉韻磬為李勉所製號稱名琴唐史載之此段言其首尾尤詳但既曰廣明之亂為僧所取矣而又曰建中四年為韋臯所得夫建中先於廣明百餘年廣明所失之琴而曰至建中始得之何其繆也此據樂書所採國史補之說疑有誤當考之

荔枝 荔枝性堅文直色正而音切生於南閩以芳實美味聞裁之為琴非古也侍御史尉遲君與長樂馮端始為之馮宿述之

百納琴 唐汧公李勉嘗收桐孫之精者雜綴為之謂之百納琴用蚌殼為暉其間三面尤絕異即響泉韻磬也

伏犧琴 夫子琴 靈開琴 靈和琴 自古善琴者八十餘家一十八樣究之雅度不過伏犧伏羲大舜大舜天子天子靈開靈開靈和靈和五等而已餘皆求意新狀奇終乖古制君子不貴也

陳氏樂書琴制論曰琴之為器有龍池者以龍潛於此其出則興雲雨以澤物而人君之仁如之有鳳池者以南之禽其

浴則歸潔其身又人君之德如之有軫池者亦曰軫杯以其
急於發令切酒以成禮也池側有鳧掌二所以護軫之動而
合制也鳳額下有鳳喙一所以接喉舌而申令者也琴底有
鳳足用黃楊木表其足色本黃也臨岳若山岳峻極用棗木
表其赤心也人育者顧於臣有俯就隨有之象也鳳翅者左
右翼之有副貳人主之象也龍脣者聲所由出也龍齶者吟
所由生也龍口所以受絃而其鬚又所以飾之也鳳額所以
制嗾而其臆又所以承之也總而言之琴長三尺六寸六分
當其之日腹中天地二柱當心脊之任也天柱方厚七分居
姑洗仲呂之界地柱方厚六分居南呂無射之界若定位小
差近上則損上聲近下則損下聲當中心則其聲品節矣然
斲製之妙蜀稱雷霄郭諒吳稱沈鏐張越霄諒清雅而沈細

鏐越虛鳴而響亮唐明皇反蜀詔雷儼待詔襄陽馮昭亦善

攻斲鬻之不售節使盧公鈞聞之見重受一張仍贈之詩自

是馮氏門其履滿矣伏犧樣長三尺九寸三分與後周大累

分孔子樣長三尺六寸四分與周尺同秦始皇樣用王尺一
池司馬相如同後晉尺長三尺八寸六分半一池後漢蔡邕
用官尺長三尺七寸八分伯牙尺同蔡表尺長三尺七寸二
分嵇康用魏中尺長三尺七寸一分池齊東山樣今尺長三寸
三分梁千面用鐵尺三尺九寸三分無池隋百面用水平尺
三尺六寸四分古軫用竹言鳳非梧桐不棲非竹實不食

樂書琴暉論曰琴之為樂絃合聲以作主暉分律以配臣自

臨岳際下至龍口銜絃以夷則為中界夷則至臨岳下際以

仲呂為中界仲呂上至臨岳下際以太簇為中界其夾鐘姑

洗蕤賓林鐘四暉即泛調取定又以太簇翻至龍口而暉數

足矣自古十有三其一象閏蓋用螺蚌為之近代用金玉瑟

瑟水晶等寶未聞有絃繩之義蓋所以示其明瑩以飾奢縱

而已俗傳暉作徽纏之徽設矣

樂書琴勢論曰古者手勢所象本蔡氏五弄趙即利所修也
左大指象日右無名指象月右大指象大風右食指象青雲
右中指象高山右小指象地右無名指象下水龍行者指行
如之虎行者指步如之蟹行者倫指如之鸞行者轉指如之
輕行者泛指是也儒父吟未接覆手是也亮生嘯小起手是
也仙人笑下瓊是也然彈琴之法必兩手相附其猶雙鸞對
舞兩鳳同翔要在附弦作勢而不在聲外搖指趙師彈琴未
有一聲無法凡一弄之內清側殊途一句之中莫不陰陽汎
潤至如楚明光白雪寄清調中彈楚清聲荔水鳳歸林寄清
調中彈楚側聲登隴望秦寄胡笳調中彈楚側聲竹吟風哀
松露寄胡笳調中彈楚清聲若此之類非一可謂妙矣

樂書琴聲論曰白虎通曰琴者禁止於邪以正人心宜其然
乎今天宮聲感人則其意懽和商聲感人則其意勁正角聲
感人則其意奮厲徵聲感人則其意舒緩羽聲感人則其意
和平故正直勇義者聽之則奮厲倍苦節孝行忠烈者聽之
則感傷貧苦孀孤抱怨者聽之則感慨輕縱浮薄好喧囂者
聽之則震戢然則修身治性反其天真有不在於是乎震聲
鼓之而五星見伯牙鼓之而駟馬仰秣瓠巴鼓之而魚躍潛
藻以至師曠之致鶴舞賀韜之致鬼舞朱康之致盡動衛次
翁之致異香降王敬伯之致神女現師文之變易寒暑孫登
之感動風雷然動天地感鬼神有不在於是乎由此觀之古
人所謂至樂通天地變四時又曰安國家治人民莫若乎五
音豈不信歟

關關嬰嬰春鳥聲也肅肅雍雍
秋鴈聲也魏魏湯湯山水聲也

又曰古人之論琴聲有經有緯有從宮商角徵羽文武以上
 為經聲也黃鐘及大呂閏暉以上十三聲為緯聲也風雅聲
 陰陽聲武成聲吟詠聲談話聲姑息聲五音聲五調聲長樂
 聲胡笳聲止息聲長聲蜀聲聲聲聲聲度弦摘聲蹙臚抑揚
 聲調絃聲猱聲長彈掉獨聲楚清側聲雅質側聲蠲扶輪指
 聲宛美清聲高望遠側聲九此二十四聲為從聲也右七絃
 為正十三暉為副正副相應一絃合十三種升降同為九十
 一聲琴含太虛一氣運九十種聲如此其變亦已盡矣至於
 取聲之法又有木有汎有散有未有別有櫟有擘有綽有瓊
 有齧有倫以總之誠去四清二變以諧音律則琴音調而天
 下治矣左指按絃因指打聲振動左指令著右指擊弦隱
是汎聲也左指不撥不擊弦鏘鏘然鐘鐸是散聲左指按弦
右指打聲抑聲向前後令聲下調張是散聲右指向下末二

三絃左指不着是未聲右指向上剔一絃是剔聲也右指食
第一橫文向上聲二絃畢舉其食指合勢望天是際聲
也右指南上聲一絃是擊聲也右指向下反剔一絃為綽聲
也右指指食指第二橫文向上向下擊下弦從寬至急可十餘
聲為瓊聲也右兩指各按其弦齊聲打
為齧聲右兩指倫次共一弦為倫聲也

樂書琴論曰衆樂琴之臣妾也廣陵曲之師長也古琴曲有
 歌詩五篇操二篇引九篇其歌詩一曰鹿鳴周大臣傷時在
 位而作也二曰伐檀魏國女閔傷怨曠而作也三曰騶虞召
 國女傷失嘉會而作也四曰鶴巢召國男悅貞女而作也五
 曰白駒衰世失朋友而作也其操十有二一曰將歸孔子之
趙聞殺犢鳴而作也二曰猗蘭孔子傷不聞時而作也三曰
龜山孔子因季桓受齊女樂而作也四曰越裳周公為其重
 譯來享而作也五曰拘幽文王拘於羑里而作也六曰岐山
周人為太王而作也七曰履霜尹吉父子伯奇傷無罪而作

也八曰雉朝飛牧犢子感雙雉而作也九曰別鶴商陵牧子傷父母奪志而作也十曰殘形曾子夢狸而作也十一曰水仙伯牙為仙舞而作也十二曰懷陵伯牙為子期而作也其引一曰列女楚樊姬所作也二曰伯姬魯伯姬所作也三曰正女魯漆室女所作也四曰思歸衛女所作也五曰霹靂楚商王遇風雨而作也六曰走馬穆里牧恭為感天馬而作也七曰篋篋霍里高所作也八曰琴引秦屠門高所作也九曰楚引楚龍立子高所作也自餘歌詩操引不可勝紀要其大致亦不出乎此然以詩推之鹿鳴之宴群臣伐檀之刺貪鄙騶虞之美王道成鵲巢之美夫人之德白駒刺宣王之不用賢與是說不類矣豈好事者妄取其名而詭為之說哉又曰昔人論琴弄吟引亦多矣有以孔子撰之者獲麟將歸

畏匡厄陳之類也有以伯牙製之者望仙懷陵流水流泉之類也有以嵇康為之者長清短清長則短則之類也有以劉琨為之者登龍望秦竹吟風哀松露悲漢月是也胡茄五弄趙師所修有以明君為之者平調清調瑟調蜀調胡茄吳興杜瓊是也然觀琴調諒引有宮引商引角引徵引羽引平調引有林宮林商林角林徵林羽是琴音之用不出五聲而已後世兼以二變四清定弦數多寡其為智亦疎矣

蕃瑟

四絃雅瑟二十五弦

三禮圖雅瑟長八尺一寸廣二尺八寸

二十三絃其常用者十九絃其餘四絃謂之蕃蕃之為言靡也古者大瑟謂之麗長八尺一寸廣一尺八寸二十七絃其制與雅瑟大同而小異豈特異之制歟

十九絃瑟

二十七絃瑟

黃鐘瑟

易通卦驗冬至日使八能

之士鼓黃鐘之瑟用槐八尺一寸為之夏至日用桑五尺七寸為之失古人用桐之意矣

平清瑟 隋何妥好音律留意管絃文帝令定鐘律於是作平清瑟之調聲宋朝雅樂作大呂黃鐘二均聲至安始奏專用黃鐘詔下公卿議從之

靜瑟 王子年拾遺錄曰古之圓山有林木焉疾風震地而林木不動以其木為瑟故曰靜瑟也

寶瑟 昔盧邁有寶瑟各直數十萬有寒玉石磬響泉和志之號由此觀之非特琴為然雖瑟之寶者亦不嫌其同名矣

太一樂 太一之制十二絃六隔大抵與琴相類合散聲十二隔聲七十二絃散聲應律呂以隔聲旋相為宮含八十四調唐開元中司馬紹所進者也後世雅樂宮縣內用之然亦溺於

七音之失矣

天寶樂 天寶樂形類石幢其弦十四而設柱黃鐘一均足正倍七聲移柱作調以應律天寶中任偃所進也舞者亦執焉

繞梁 繞梁之制大致與箜篌相似宋武帝大明中沈懷遠被徙廣州為之也懷遠亡其器亦絕矣

雙鳳琵琶 唐天寶中望者白秀正使西蜀回獻雙鳳琵琶以羅

迦檀為槽溫潤輝光隱若圭璧有金縷紅文慶成雙鳳貴妃每自奏於梨園音韻凄清飄如雲外殆不類人間諸王貴主競為貴妃琵琶弟子

金縷琵琶 銀柱金縷柄 北齊褚淵善彈琵琶武帝時在東宮賜之

金縷柄銀柱琵琶 高帝由宴祥臣押各效伎能淵彈琵琶王

王儉曰臣無所解唯知誦書因跪前誦相如封禪書

直頸琵琶

曲頸琵琶

唐樂有大小琵琶之制今教坊所用乃

其曲頸者非直頸也梁史稱侯景之亂使大樂令彭雋賞曲

頸琵琶就簡文帝飲則南朝無是制明矣

大忽雷琵琶

小忽雷琵琶

唐文宗朝內庫有琵琶二號大忽

雷小忽雷時有內弟子鄭中丞常彈小忽雷過時頭脫逸崇

仁坊趙家修治適遭訓註之亂人莫知者已而中丞身歿權

相舊吏梁厚本賂樂匠得趙家所修治器每至夜分輕彈後

遇良辰飲於花下酒酣數曲有黃門過而聽之曰此鄭中

丞琵琶聲也翌日達上聽文宗驚喜遣中使召之赦厚本罪

別加錫賚咸通中有米和郊田從道尤喜此藝顧况有忽雷

兒之歌蓋生於此

阮咸琵琶

阮咸五絃比

秦琵琶

而頸長過之列十二柱焉

唐武后時崩明於古冢得銅琵琶晉阮咸所造也元亨中命

工以木為之聲甚清徹頗類竹林七賢圖所造舊器因以阮

咸名之亦以其善彈故也宋朝太宗舊制四絃上加一絃散

呂五音呂絃之調有數法大絃為宮阮類琴有濁中清三倍

聲上隔四柱濁聲也應琴下暉中隔四柱中聲也類琴中暉

下暉下隔四柱清聲也類琴上暉今太常樂工俗譜按中隔

第一絃第一柱下按黃鐘第二絃第一柱上按太簇第一柱

洗第三柱第二柱下按大呂第二絃第一柱下按夾鐘第二柱下按姑

下按仲呂第三絃第一柱上按蕤賓第一柱下按林鐘

絃第一柱下第五絃第一柱下按應鐘第二柱是黃鐘清三

鐘清在凡此本應五音非有濁中清之別也今誠去四清聲

雲和琵琶

雲和琵琶如箏用十三絃施柱彈之足黃鐘一均而

倍六聲其首為雲象因以名之非周官雲和琴瑟之制也晉
嵇康曰平和之人聽箏笛琵琶則形躁而志越聞琴瑟則體
靜而心閑信乎琵琶不如琴瑟遠矣唐貞觀未有裴神符者
妙解琵琶惟作聖蠻奴大鳳傾杯樂三曲聲度清美太宗深
愛之然亦世俗之樂也

二絃琵琶

四隔一孤柱

釋名曰推手前曰琵琶引手却曰琵琶二絃形

如琵琶四隔一孤柱合散聲隔入柱聲總十聲得聲生於日
之數也

六絃琵琶

六絃之器狀如琵琶而長四隔孤柱一合散聲六隔

聲二十四柱聲一總三十一聲隔調應律唐天寶中史盛所
作也

七絃琵琶

七絃之制形類阮咸而旁有少缺近取便身也絃十

三隔孤柱一合散聲七隔聲九十一柱聲一總九十九聲唐
開元中鄭喜子所進也

八絃琵琶

北齊李暄李德忱素善音律因採諸聲別造一器號

曰八絃時人稱其精理

五絃箏

十二絃箏

十三絃箏

風俗通曰箏五絃筑身而瑟

弦并涼州箏形如瑟是也京房制五音準如瑟十三弦實乃
箏也阮瑀曰身長六尺應律數也弦有十二四時變也柱高
三寸三才具也二手動應日月務也故清者感天濁者感地
而唐唯清樂箏十二彈之為鹿骨瓜長寸餘代指他皆十三
弦今教坊無一二弦者不知五弦合乎五音十二弦合乎十
二律而十三絃其一以象閏也

宋朝用十三絃箏第一絃為黃鐘中聲設柱並同瑟法然非雅部

宋

宋

宋

樂也十二中聲一弦黃鐘清聲二弦大呂三弦太簇四弦夾
十絃南呂十一絃無射十二
絃應鐘十三絃黃鐘清聲

銀裝箏 (宋)何承天幼好律 歷之學善彈箏文帝賜之銀裝箏

雲和箏 (唐)清樂部有雲和箏蓋其首象雲與雲和琵琶之制矣

于頔嘗令客彈琴其嫂聽而嘆曰三分之中一分箏聲亦可謂知音矣

鹿瓜箏 (梁)羊侃素善音律自造採蓮歌頗有新致伎妾列侍窮極奢靡有彈箏陸大喜者著鹿骨瓜長七寸古之善箏者不獨此也郝亭謝常桓伊何承天之於(晉)辛宣仲之於(宋)皆世所謂善箏者也其得妙趣遺音者特雍門周而止耳故時人謂之雍門周能使喜者墮淚戚者起舞焉

軋箏 (唐)有軋箏以片竹潤其端而軋軋因取名焉

鼓箏 說文曰箏鼓弦筑身樂也英雄記述袁紹使鼓箏於帳中徵煌實錄述索承宗伯夷成善鼓箏又張華令郝生鼓箏史記李斯曰彈箏而歌者真(秦)之聲(晉)書曰桓伊撫箏而歌由此觀之箏之為樂真(秦)聲也古人非特鼓而彈之亦撫而歌之者矣昔(魏)文帝曰斬泗濱之梓以為箏則梓之為木非特以為琴瑟亦用之為箏者矣凡此非君子常御之樂(魏)之游楚常携以自隨君子不取也

擊筑 筑之為器大抵類箏其頸細其有圓以竹鼓之如擊琴然又有形如頌琴施十三弦身長四尺二寸頸長三寸圍四寸五分首長七寸五分闊六寸五分品聲按柱左手振之右手以竹尺擊之隨調應律焉高漸離擊之於(燕)漢高祖擊之於

沛而戚夫人亦善焉至唐置於雅部長四尺五寸折九尺之半為法是不知特世俗之樂非雅樂之音也宋朝汭襲唐制設柱同箏法第一弦黃鐘正聲正聲全第十二弦黃鐘清聲箏以指彈筑以筋擊大同小異正聲全按習並依鐘律彈擊之法降之於俗部可也

樂律

西漢京房性好鐘律知音聲作準器其狀如瑟長丈而有十三絃隱几間九尺應黃鐘之律九寸其中一弦下有書分寸為六十律清濁之節實乃箏也漢更官候部用之唐元和以後律家莫能為者後魏陳仲儒頗閑樂事請依京房立準以調八音是不知京氏之術得諸小黃門令焦延壽而已非聖王之制也

