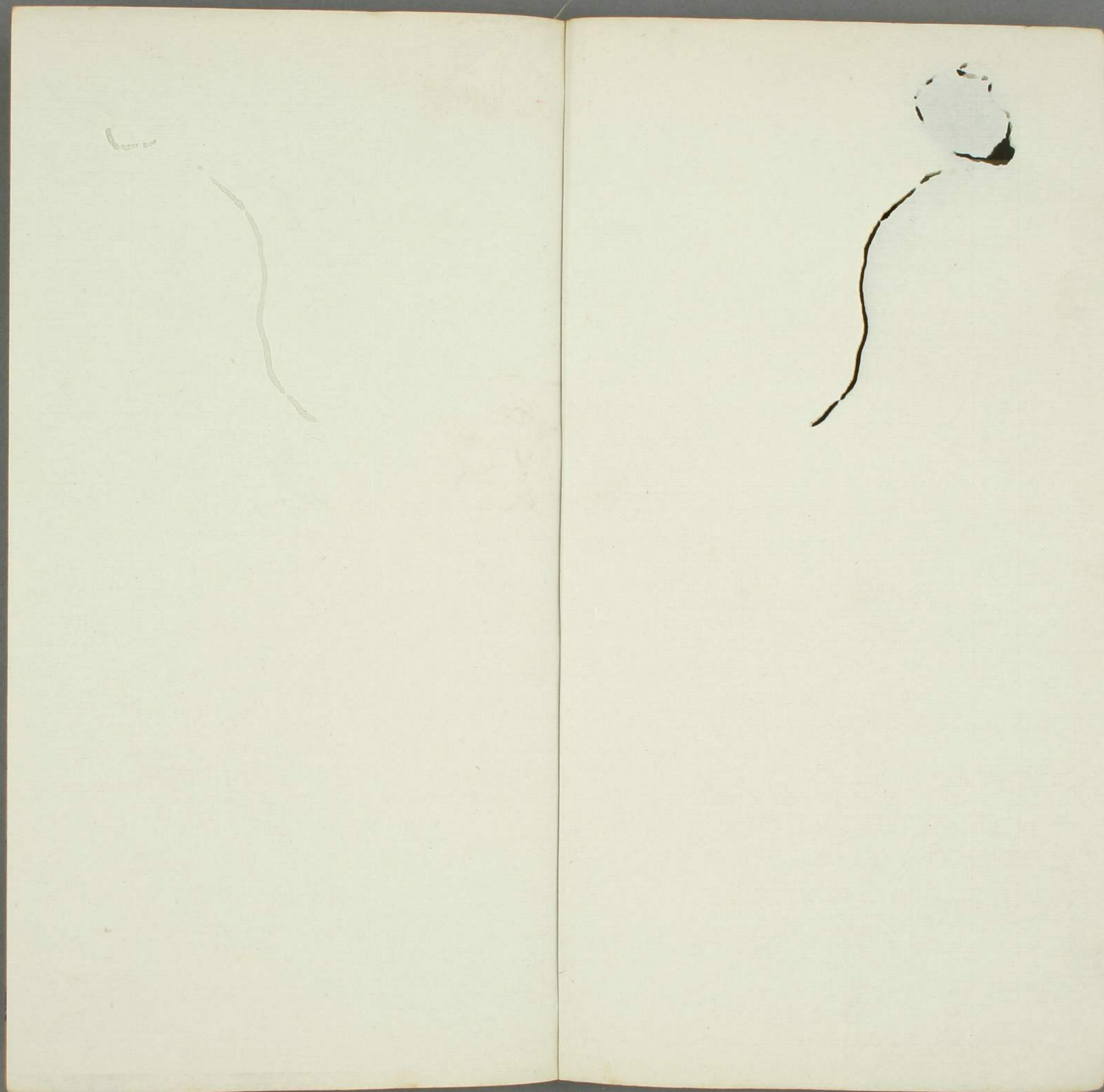


特  
伊 4  
1046  
37





74  
1046  
37

文獻通考卷之一百一十八

鄱陽馬

端臨

貴與

文獻通考卷之一百一十八

王禮考

乘輿車旗鹵簿

九鹵簿有四曰大駕曰法駕曰鸞駕曰黃麾伏大駕郊祀籍田薦

獻玉清昭應景靈宮用之迎奉聖像亦曰大駕惟法駕減太常卿

司徒兵部尚書曰鸞崇德車大輦五副輅進賢明遠車又減屬車

四餘並三分減一泰山下汾陰行禮用之鸞駕又減縣令州牧御

史大夫指南記里鸞旗皮軒車象輅革輅木輅耕根車羊車黃鉞

尾車屬車小車小輿餘並減半朝陵迎泰山 天書東封西祀朝

謁太清宮奏告玉清昭應宮奉迎刻玉 天書躬謝太廟皆用之

鸞駕舊用二千人大中祥符五年告太廟增至七千人兵部黃麾

東

289  
37

伏用太常鼓吹太僕寺金玉輅殿中省大輦其制無定然皆於小御樓車駕親征或省方還京迎禁中 天書五嶽上冊建安軍迎奉聖像六廟上冊皆用之

九大駕總二萬六十一人大率以太僕寺主車輅殿中省主輿輦繖扇御馬金吾主纛稍十六騎引駕細伏牙門六軍主槍伏尚書兵部主水引諸隊大角五牛旗門下省主寶案司夫臺主螭漏太常主鼓吹朝服法物庫出旗器各物衣冠幘蓋軍器庫出箠弩弓矢內弓箭庫出戎裝雜伏

程氏演蕃露曰宋景文筆記曰宣獻宋公著鹵簿記至犛梨不能得其義予後十餘年始得之其說曰江左有灼梨為其首大如灼是其義也案字書皎小瓜也蒲卓反字或為灼同一音也予案爾雅犛牛犛牛也此獸抵觸百獸無敢當者故

金吾伏刻犛牛於梨首以碧油囊籠之荆楚歲時記所說亦與爾雅同今金吾仗以犛梨為第一隊則是犛梨云者刻犛牛於梨首也它說皆非也

仁宗康定元年宋庠上言車駕行幸非郊廟大禮具陳鹵簿外其常日導從惟前有駕頭後擁繖扇而已殊無前典所載公卿奉引之盛其侍從及百官屬下至廝役皆雜行其道中步輦之後但以親事官百餘人執搨以殿謂之禁衛諸班勁騎頗與乘輿相遠而士庶觀者率隨扈從之人夾道馳走喧呼不禁所過有旗亭市樓垂簾外蔽士民憑高下瞰莫為嚴憚邏司銜使恬不可止威令弛闕玩習為常非所謂旄頭先驅清道後行之慎也且自黃帝以神功盛德猶假師兵為營衛則防微禦變古今一體案漢魏以降有大駕小駕至唐又分殿中諸位黃麾等伏名數次序各有施設國

朝承五姓荒殘之弊事從簡略每鳴鸞游豫盡去戈戟旌旗之制儀衛寡薄頗同藩鎮此皆制度放失憚為改作之咎謂宜委一二博學近臣討繹前代儀注及鹵簿令以乘輿常時出入之儀比之三駕伏酌取其中稍增儀物具嚴法禁上以示尊極下以防未然革去因循其在今日詔太常禮院與兩制詳定遂合奏諸班直禁兵步騎為禁衛仍舊數復增清道馬百佩弓矢為五重騎而執罕畢者一騎而執牙門旗前後四騎而執緋繡鳳斃二十四雉扇十有二皆分左右天武兵徒行者執柯舒親從兵增其數為三百殿前指揮使增為二百並騎左右相對開二門間容二丈以擬周禮之人門凡前牙門旗後後為牙門旗前為禁衛輒入者論以法禁乘高下瞰乘簾外蔽夾道喧呼馳走者煩著于令其後寔施

**神宗**熙寧以來天子銳意稽古禮文之事召延群英折衷異同盡

**昇**漢唐公襲之陋與先儒訛舛之說元豐有詳定禮文所大觀有

議禮局政和有禮制局元豐雖置局造輅然玉輅竟仍舊大觀

中內侍吳德仁上指南車記里鼓車之制天子宗祀大禮用之始

廢天聖中燕肅盧道隆所製政和修飾玉輅又增造大輅而車輅

益盛其制度各見車輅條下

政和大駕鹵簿象六分左右次六引開封令開封牧大司樂少

傅御史大夫兵部尚書各用本部鹵簿次金吾燾稍左右阜燾各六執托

人新押衙四人並禿稍八執各本衛上將軍將軍各四人本衛大

將軍二人並禿稍四夾大將軍執各一人法駕禿稍減二本衛

上將軍各城二人

次朱雀旗隊並金吾衛折衝都尉一人引隊禿稍二夾都尉執旗

引夾各二人凡伏內弩四弓天十六稍二十左右金吾衛果毅都

引夾執人數惟此

尉二人押隊法駕弩城二弓矢城六稍城八宣和引隊改天武都  
指揮使押隊改天武指揮使 次龍旗隊大將軍一負檢校騎引  
旗十二人並風伯兩師雷公電母旗各一五星旗五左右攝提旗  
二北斗旗一護旗十二人副竿二並執人法駕引旗護旗人各城四  
宣和檢校改左右衛大將軍雷公電母旗去父母二字次指南記  
鼓車各一駕馬各四駕士各三十人白鷺鸞旗崇德皮軒車各一  
駕士各十八人法駕無白鷺崇德宣和有青雀青旌鳴鳶飛鵠虎  
皮貌貅六車在記里鼓之下崇德之前城白鷺鸞旗皮軒三車駕  
士之數如前 次金吾引駕駙本衛果毅都尉二人儀刀弩弓矢  
稍各八法駕儀刀弩弓矢稍各城二宣和都尉為神勇騎指揮使  
次大晟府前部鼓吹令二人府吏二人管押指揮使一人擗鼓  
金鉦各十二八帥兵官大鼓一百二十十帥兵官長鳴一百二十十帥兵官

官六鑼鼓十二四帥兵官歌工拱辰管簫笳各二十四大橫吹一百  
二十十帥兵官節鼓二八帥兵官簫簾各二十四擗鼓金鉦各十二官四  
小鼓中鳴各一百二十八帥兵官羽葆鼓十二四帥兵官歌工拱辰  
管簫笳各二十四法駕前後擗鼓金鉦各城四大鼓城四十長鳴  
城四十鑼鼓城四拱辰管後簫笳各城八大橫吹城四十節鼓後  
笛簫簾簾笳挑皮簾簾各城八小鼓中鳴各城四十羽葆鼓城四  
最後簫笳各城八帥兵共城十八人 次太史相風行漏等輿大  
史令及令史各一人並騎相風鳥輿一輿士交龍鉦鼓各一輿士  
司辰典士各一人並騎漏刻生四人鼓樓鐘樓行漏輿各一輿士  
太史正一人清道二人十二神輿一輿士法駕行漏輿一輿士  
十神輿一輿士駕二輿士大宣和鼓鐘樓並改為輿太史正前有捧日副  
指揮使二人捧日節級十人神輿輿士增十 次持級前隊左右

武衛果毅都尉二人引隊左右武衛校尉二人絳引幡一執二人左

右有金節十二並執人單單各一朱雀幢又導蓋青龍白虎幢各一

又三並執人稱長一人鈿戟三百八十人左右武衛將軍二人檢校

左右武衛校尉四人押隊法駕金節減四鈿戟減七十二宣和引

隊改驍騎都指揮使武衛校尉改驍騎軍使增朱雀旗後之又一

去龍虎旗後之又三校改用左右驍騎將軍 次黃麾幡一執一人

新二法駕前有殿中侍御史二員 次六軍儀仗左右神武軍左

右羽林軍左右龍武軍各有統軍二員都頭二人羽林又有節緣二人押伏

本軍旗各一排闌旗各二十合有吏兵力士旗各五掩尾天馬旗

武軍減排闌旗十羽林龍武軍各減四吏兵力士旗減一宣和統

軍改軍將神武軍旗改熊虎排闌旗改平列哥舒棒改戟橙杖改

矛戟羽林隊無節級黃熊旗改黃龍龍武旗改熊虎 次引駕旗

天王旗二排仗通直官二人押旗十二辰旗各一法駕同 次龍

擘旗天下太平旗一排仗大將二人夾騎五方龍旗各一金鸞金

鳳旗各一獅子旗二君玉萬歲旗二日月旗各一法駕減鸞鳳獅

子旗 次御馬二十四控馬每足天武二人御馬直二人為十二

重法駕減入為八重宣和御馬直改為習馭 次中道隊大將軍

一真檢校法駕同宣和大將軍改為左右驍衛大將軍 次日月

合璧旗一莖文旗二五星連珠旗一祥雲旗二長壽幢一宣和莖

文改慶雲祥雲改祥光 次金吾細仗青龍白虎旗各一五嶽神

旗五方神旗五方龍旗五方鳳旗各五以上執各一人法駕五方龍

鳳旗各減二宣和改校尉為使臣五嶽神旗去神字 次八寶鎮

國神寶皇帝之寶皇帝行寶皇帝信寶在左受命寶天子之寶天

寶

子行寶天子信寶左右為四重香案八各以二列於寶輿之前碧  
 欄三十四人符寶郎行於碧欄之間法駕減碧欄八人宣和增引  
 寶職掌二人香案職掌六人接衛傳喝親從一百人奉寶輦官每  
 寶二十八人節級一名奉寶一十二人擡香案行馬執燭籠各四  
 人持席褥油衣共三人香案寶輿各九燭籠三十六碧欄之數同  
 前次方纒二大雉尾扇四夾執纒扇各一法駕同 次金吾四色  
 官六人押仗二人法駕減押仗 次金甲二人宣和改為銅甲  
 次大僕寺進馬四人並次引駕千牛衛上將軍一負千牛八人中  
 郎將二人並馬千牛二人並宣和引駕改為千牛衛大將軍中郎  
 將改為捧日都虞候次長史二人並宣和無 次金吾引駕官四  
 人並次導駕官執政以上人從六人待制諫議防禦使以上次纒  
 扇輿輦大纒二中雉尾扇四夾腰輿一小雉尾扇四夾應奉人負

一名十將或將虞候節級二人長行十六人排列官二人中雉尾  
 扇十二華蓋二執各香燈一執擎小輿一應奉人道遙子  
 一應奉人十將將虞候節級平輦一應奉人法駕排列官後  
 中雉尾扇減四宣和去小雉尾扇四腰輿一添管押人負二人  
 列宮小輿一奉輿二十四道遙子改為道遙輦奉輦一平輦一奉  
 人同上後有尚小輿前又有大輅一駕馬六太僕卿御次駕前東  
 輦奉御人騎第五班開道旗一皂纛十二引駕六十二人鈞容直三百人引駕  
 樂五方色龍旗五門旗四十御龍四直步執門旗六十天武駕頭  
 下一十二人茶酒班執從物一十一人御龍仗劔六人天武把行  
 門八人纛旗一殿前班擊鞭一十人簇輦龍旗八日月麟鳳旗四  
 赤青白黑龍旗各一御龍直四十人踏路馬二夾輅大將軍二人  
 進輅職掌二負部押二人教馬官二負法駕同宣和無鈞容直開



道旗內增押班一人殿侍二人阜纛旗十二殿侍十人執引駕人負二人  
 人長行六十人五方色吉字旗侍三人管押十人門旗殿侍二人  
 管押四十人又八門旗六十御龍直一十二人骨朶直十二人御  
 龍弓箭直弩直各十八人御龍直仗劍六人執藥旗殿侍二人管  
 押龍旗人員二人都知副都知各一名執骨朶殿侍十六人內大  
 將軍改為千牛衛大將軍朝服將軍二人朝服掌輦四人 皇帝  
 乘玉輅駕青馬駕士一百二十八人扶鸞八人骨朶直一百三十  
 四人行門三十五人分左右陪乘將軍二員法駕同宣和駕士增  
 為二百三十四人 次奉宸隊御龍直左廂骨朶直右廂弓箭直  
 弩直御龍四直並以逐班直所管人數列為五重天武骨朶大劍  
 三百一十人次駕後東第五班大黃龍旗一鈞容直三十一人扇  
 簟下天武二十人茶酒班簇輦三十一人招箭班三十三人法駕  
 同宣和上用黃龍旗餘並無 次副玉輅一駕青馬六駕士四十  
 人法駕無宣和駕士一百人內人員二人 次大輦一掌輦四人

應奉人員十二人十將將虞候節級共一十人長行三百五十五  
 人尚輦奉御二人殿中少監供奉職官二員令史四人書令史四  
 人法駕同宣和增奉輦為九十人次太僕御馬二十四為十二重  
 法駕減八為八重宣和無太僕 次持級後隊左右武衛旅師二  
 人法駕同宣和改為神勇都指揮使 次重輪旗二大繖二大雉  
 尾扇四小雉尾扇朱團扇各十二華蓋二又二睥睨十二御刀六  
 玄武幢一絳麾二又一細稍十二法駕小雉尾扇朱團扇睥睨稍  
 各減四華蓋減一御刀減二宣和玄武幢改為元武 次左右金  
 吾衛果毅都尉二人並總領大角一百二十法駕減四十宣和改  
 都尉為驍騎都指揮使 次大晟府後部鼓吹丞二人典事四人

管轄指揮使一人羽葆鼓十二帥兵官領歌工拱辰管簫笳各二十

四帥兵官領鏡鼓十二帥兵官領歌工簫笳各二十四橫吹一百二十

人帥兵官領笛簫屬樂笳桃皮屬樂各二十四法駕羽葆鼓減四簫笳

笛箏桃皮屬樂各減八鏡鼓減四小橫吹減四十帥兵官並宣和

帥兵官改為天武神勇宣武虎翼四都頭次黃麾一執新人數同

同有殿中侍御史一負在黃麾前芳亭輦一奉輦六鳳輦一奉輦五法駕去鳳輦

宣和芳亭奉輦六十二人 次金象輦木四輦各有副輦金輦踏

路赤馬二正副各駕赤馬六駕士六十人餘輦正副駕馬數同而

色異象輦以赭白革路以駟木輦以黑駕士各四十人法駕前副

輦宣和駕馬之色又異金以駟象以赤革以赭白木以烏駕士正

一百五十人副一百人管押人負各二人 耕根車一駕青馬六

駕士四十人法駕同宣和無 進賢車一駕士二十四人 明遠

車一駕士四人法駕無宣和各增駕馬四 次屬車十二乘每乘

駕牛三駕士十人法駕減四乘宣和增衙官二人管押節級一人

次門下中書秘書殿中四省局官負各二負法駕同 次黃鉞車

豹尾車各一各駕赤馬二駕士十五人法駕除進賢明遠車外並

同宣和有黃鉞天武副都頭及神勇副都頭各一 次掩後隊左

右威衛折衝都尉二人領隊大戟刀盾弓矢稍各五十法駕各減

十六宣和押隊改用宣武都指揮使二人次金武隊金吾衛折衝

都尉一名繅稍二仙童旗一玄武旗一騰蛇神龜旗各一稍二十

五弓矢二十弩五法駕稍減六弓矢減五弩減一宣和改為玄武

隊改真武為元武又去仙童龜蛇旗改都尉為虎翼都指揮使

政和大駕外仗 清游隊次第六引外仗白澤旗二左右金吾衛

折衝都尉二人弩八弓矢三十二稍四十法駕次第三引外弩減

二弓矢減八稍減十宣和改都尉為捧日都指揮使左右金吾各  
十六騎帥兵官二人弩八弓矢稍各十二法駕金吾騎及弓矢稍  
各減四宣和改金吾為天武都頭 次伙飛隊左右金吾果毅  
都尉二人分領並虞侯伙飛四十八人並鐵甲伙飛二十四人並  
法駕前減十八人後減八人宣和改金吾衛為拱聖都指揮使  
改都尉為都指揮使 次前隊及仗左右領軍衛將軍二人檢校  
並驍狗四仗分五隊第一一百六十人第二八十人第三一百  
人第四第五一各八十人逐隊有帥兵官左右領軍衛左右威衛  
左右武衛左右驍衛左右衛各四人法駕仗第一隊減六十第  
二第三各減三十第四第五各減二十宣和改檢校為左右衛將  
軍領軍衛為天武都頭威衛為神勇都頭武衛為宣武都頭驍衛  
為虎翼都頭仗第一隊減六十增第二隊至第五隊為一百一十  
後隊仗仗分五隊第一第二八十人第三一百人第四八十  
八第五一百六十人帥兵官左右衛左右驍衛左右武衛左右威  
衛左右領軍衛凡前後隊仗仗前接中道北斗旗後盡鹵簿後隊  
法駕仗第一第二隊各減二十四第三第四各減三十第五減  
六十軍和仗各一百天武神勇宣武虎翼廣勇都頭 次前部  
馬隊凡十二皆以都尉二人分頭第一前左右金吾衛折衝領角  
亢牛宿旗四弩十弓矢二十稍四十第二戌房女盃宿旗四第三  
心危宿旗第四尾室宿旗各二以上四隊各以左右領軍衛果毅  
領第五箕壁宿旗第六奎井宿旗各二各以左右威衛折衝領第  
七婁鬼宿旗第八胃柳宿旗第九昴星宿旗各二各以左右武衛  
果毅領第十畢張宿旗第十一觜翼宿旗第十二參軫宿旗各二  
各以左右驍衛折衝領弩弓矢稍人數同第一隊法駕分二十八

宿旗為十隊逐隊弩減四弓矢減六稍減二十宣和捧日拱聖神  
勇驍衛宣武四都指揮使分領上下隊以虎翼廣勇都指揮使分  
領下二隊次步甲前隊凡十二左右領軍衛將軍一人檢校並驪  
稍四逐隊皆有都尉二人分領第一第二第三各以左右領軍衛  
第五以左右領軍衛第六以左右威衛第七以左右武衛第九以  
左右驍衛第十二左衛並折衝第二第四各以左右領軍衛第六  
以左右威衛第八以左右武衛第十以左右驍衛第十二以左右  
衛並果毅內有鷓鴣玉馬三角獸黃鹿飛麟馱騶象玉兔  
辟邪等旗各二以序居都尉之後逐隊有弓矢刀盾相聞各六十  
人居旗之後法駕止十隊每隊弓矢各減二十宣和檢校改用左  
右衛將軍又去驪稍分領並改為都指揮使第一第二並捧日第  
三第四並天武第五第六並拱聖第七第八並神勇第九驍騎第  
十宣武第十一虎翼第十二廣勇 次前部黃鉞麾仗絳引幡二  
十下分六部第一左右威衛第二左右領軍衛第三左右威衛第  
四左右武衛第五左右驍衛第六左右衛諸部各有殿中侍御史  
兩員本衛大將軍二人檢校本衛折衝都尉二人分領又各有帥  
兵官二十人龍頭竿六重重各二十揭鼓三重重各二儀鯉五色  
幡小戟稍各一重重各二十弓矢二重重各二十朱綠滕絡盾弁  
刀二重重各二十法駕止五部絳引幡帥兵官龍頭竿幡戟弓矢  
盾刀稍並減六宣和六部驍衛武衛也衛領軍衛監門衛千牛衛  
皆左右上將軍天武神勇宣武虎翼廣勇皆都指揮都頭逐部上  
將都頭各一人次青龍白虎旗各一左右衛果毅都尉二人分押  
旗及七十騎弩八矢二十二稍四十法駕後騎三十弩減二弓  
矢減八稍減二十宣和改都尉為翼都指揮使次班劍儀刀隊並

騎左右衛將軍二人分領郎將二十四人左右親衛勳衛各四人  
每衛班劍二百二十人諸翊衛左右衛六人領儀刀四百八人左  
右驍衛二人領儀刀一百三十六人左右武衛左右威衛左右領  
軍衛左右金吾衛法駕親勳衛班劍城八十四人翊衛儀刀城一  
百三十二人增左右驍衛四人劍儀刀九十二人宣和分領攻左  
右武衛將軍及捧日天武指揮四人拱聖六人神勇驍騎驍勝宣  
武虎翼指揮使各二人 次親勳散手驍衛翊衛隊並左右衛拱  
拱奉中郎將四人分領親勳翊衛四十八人左右衛郎將二人分  
領散手翊衛六十人左右驍衛郎將二人分領驍衛翊衛五十六  
人法駕親勳城十六人散手驍衛各城二十人宣和改為中衛翊  
衛親衛隊中衛郎四人分領衛兵四十八人翊衛郎二人分領衛  
兵六十人親衛郎二人分領衛兵五十六人次左右驍衛翊位三

隊並各有二人分領第一本衛大將軍第二本衛將軍第三本衛  
郎將花鳳飛黃吉利旗各二分為三隊逐隊弩十弓矢三十稍四  
十法駕弩城四弓矢稍各城半宣和分領第一第二隊左右驍衛  
大將軍第三廣勇指揮使改花鳳旗為雙蓮旗 次夾轂隊凡六  
逐隊都尉二人檢校第一第四左右折衝第二第三第五第六並  
左右衛果毅逐隊刀盾各六十人內第一第四有寶符旗二法駕  
各城刀盾二十宣和檢校改為捧日天武拱聖三指揮使次捧日  
隊逐隊引一人押二人長行侍殿二十八人旗頭三人捨手五人  
弓箭手二十人左右廂天武約欄各一百五十五人法駕同 次  
後部黃麾仗分六部左右衛左右驍衛左右武衛左右威衛左右  
領軍衛左右武衛部內殿中侍御史大夫將軍都尉帥兵官絳引  
幡龍頭竿等並同前部法駕城第六部絳引幡城六宣和六部改

第一為左右驍衛大將軍自二至六改為天武神勇宣武虎翼廣  
勇五指揮 次步甲後隊凡十二皆有都尉二人分領第一以左  
右衛第三以左右驍衛第五以左右武衛第七以左右威衛第九  
第十一各以左右領軍衛以上並果毅第二以左右衛第四以左  
右驍衛第六以左右武衛第八以左右威衛第十第十二各以左  
右領軍衛以上並折衝內有魏鶻仙鹿金鸚鵡瑞麥孔雀野馬騫  
牛甘露網子祥光翔鸞等旗各二序居都尉之後逐隊有弓矢刀  
盾相間各六十人居旗之後止十隊宣和自第七隊以下分領改  
用都指揮使七八並神勇九驍騎十宣武十一虎翼十二廣勇旗  
亦改其半七天正堯瑞八日有戴承十翔鶴十一紅光十二文石  
次後部馬隊凡十二皆以都尉二人分領第一第二各以左右衛  
第五第六第七各以左右領軍衛並折衝第三第四各以左右驍  
衛第八第九各以左右威衛並果毅內有角端赤熊兕天下太平  
馴犀鷓鴣鶴騮牙蒼烏白狼龍馬金牛等旗各以序居都尉之後  
每隊弩十弓矢二十稍四十法駕止二十隊弩減四弓矢減六稍  
減十二宣和改都尉為指揮使一二並以捧日三四並以天武五  
六並以拱聖七八並以神勇九以驍騎十以宣武十一以虎翼十  
二以廣勇內六有芝禾秀旗七有萬年連理木旗 以上鹵簿凡  
門有六中道之門二第一門居日月合璧等旗之後法駕居龍墀  
旗之後第二門居掩後隊之後法駕同各有金吾牙門旗四監門  
校尉六人左右道之門四第一居步甲前隊第六隊之後第二居  
第十二隊之後第三居夾轂隊之後第四居步甲後隊第六隊之  
後法駕同各有監門校尉四人宣和改校尉為使臣 政和小駕  
減大駕六引及象木革輅五副輅小輿小輦又減指南記里白鷺

鸞旗崇德皮軒耕根進賢明遠黃鉞豹尾屬車等十一車餘並減大駕之半

宣和初蔡攸等改修鹵簿圖凡人物器服盡從古制飾以丹采三十有三卷今列政和所上而附以宣和沿革之

詳定官蔡攸等又言六引開封令乘輅車開封牧大司樂司徒御史大夫兵部尚書乘革車次之開封牧建綉皂旗太常鄉綉

鳳旗司徒建繡瑞馬旗御史大夫繡以獬廌兵部尚書繡以虎皆副之以關戟其先後之序所乘之車所建之旗揆古則不合駭

今則有疾且大駕之出自漢光武時始有三引先河南尹次執金吾次洛陽令先尊後卑也後魏亦三引先平城令次司隸校

尉次丞相先卑後尊也唐兼用六引五代減為三後周復增為六皇朝因之開封令居前終以兵部尚書然以前為尊則六

部尚書不當繼御史大夫此先後之序未正也輅車非縣令宜駕革車非公卿宜用是所乘之車未稱也鳳馬之繡無所經見

關戟之設尤為訛謬是所建之旗未宜也司徒三公論道之官車徒非其所任戶部主之可也奉常掌禮司樂典樂皆專於一

事禮樂之容非其所兼禮部總之宜也請改司徒用戶部尚書改大司禮用禮部尚書

其係佐儀制視兵部尚書御史大夫位亞三少秩從三品又尊於六尚書其行宜以兵部次令牧禮部戶部又次之

終以御史大夫則先後之序正矣

程氏演蕃露曰宣和鹵簿圖有誕馬其制用色帛周裹一方輹蓋覆馬脊更不施鞍此其為制必有古傳非意矧矣然名以為誕則其義莫究也蔡攸輩雖加辨釋終不協當案通典宋江夏

王義恭為孝武所忌憂懼故奏革諸侯國制但馬不得過二其

字則書為但不書為誕也但者徒也徒馬者有馬無鞍如人袒  
裼之袒也迹其義類則古謂徒歌曰謠是其比也其所謂徒者  
但有歌聲而無鍾鼓以將也然則謂之但馬蓋散馬備用而不  
施鞍轡者也通典三十一又王瓊每見道俗乞丐無已道逢太保廣  
平王懷遠自言馬瘦懷即以誕馬并乘具與之案此書但為誕  
誤也所與者但馬而無鞍勒故以乘具與之其理相貫也又案  
酉陽雜俎一卷北齊迎南使使主副各乘車但馬在車後鐵甲  
百餘人其所書曰但馬而不曰誕馬在車後而名但知無乘具  
以備闕也

按宋史所載鹵簿九三至道政和紹興皆有之至道則國  
初草創之規而又參以前代相承之制紹興備安杭都未  
遑禮文蒐輯舊典多已失墜其可見者比承平時不能以  
半獨政和所定則自元豐以來置立詳定禮文所議禮局  
考訂精審其儀不舛而其文最詳故具載之

高宗中興後唯設大駕法駕及黃麾仗大駕鹵簿郊祀用之法駕  
明堂用之黃麾六仗三千三百五人大朝會用之視政和舊儀減三之一黃

麾半仗二千四百五十人正旦朝會上尊號冊寶親饗用之親饗太廟

兵部設黃麾仗自和寧門至大廟櫺星門外鼓吹二百三十六人又黃麾半仗一千四百九十九  
人冊皇后皇太子用之黃麾角仗一千五十六人冬至朝賀紫宸  
殿望參金國使賀正旦生辰受玉寶皇帝御正殿皇太子稱謝起  
居用之黃麾細仗五百人迎奉冊寶玉牒國史聖政會要日曆御  
集寶訓用之細仗一百人進呈聖德事迹經武要略及獨進玉牒  
用之

凡郊祀鹵簿用六千四百九十六人騎立大旗十一并執儀仗官



兵三千三百五十六人馬一千九十八匹攝殿中侍御史諸衛將  
軍等五十一人御輦院繖扇輿輦二百三十八人控御馬天武等  
四十四人太常寺鼓吹樂工五百八十八人左右金吾司碧欄等  
三十五人總轄檢察儀仗兵部郎中各一人職掌十二人輅下駕  
士等二百六十一人車輅院般法物十人諸班直等一千八百四  
十六人馬執龍旗五十四人步執龍旗三十三人擊鞭六人駕後  
大黃龍旗三人捧日甲馬隊三百人天武二百人奉宸隊  
一千二百人翰林司兵士二人前淳熙十二年八月樞密院言大輦於  
前四十四日閱習並差殿前  
同步軍司兵及輦官從之

明堂鹵簿用四千一百四十八人卓立大旗十一步執儀仗官兵  
二千二百五十八人攝殿中侍御史諸衛將軍及繖扇輿輦等並  
同郊祀之數唯道遙輦  
下減十人諸班直六百六人馬執龍旗五十四人步  
執龍旗三十三人擊鞭

十四人奉宸隊五百人  
駕後大黃龍旗五人不設金象革木四輅及大安輦 大駕鹵  
簿儀仗及六引用鼓吹八百八十四人內鼓吹令丞二人府史  
各四人指揮使二人

兵官四十六人歌色四十八人金鈺十七人內各四人指揮使二人  
百一十人小鼓六十八人中鳴六十八人鑼鼓十七人  
人羽葆鼓十二人鼙鼓二十九人小橫吹六十八人  
十七人笛二十九人節鼓一人內比紹興十三年之制  
內令丞四人府典史指揮使帥兵官  
歌蕭簫篳篥笛篳篥管大小橫吹節  
鼓四百三十八人金鈺桐鼓羽葆鼓大小鼓中  
長鳴一百四十六人此乃紹興十三年之制也

減一鼓吹用五百八十八人嚴更警場舊制嚴鼓一百二十四金鈺二十四鳴角一百二十紹  
興十三年以地夾移於櫺星門外止用鼓角各六十金鈺二十六

引服飾襍稍左右金吾將軍金銅甲冑披膊解結雖左右金吾街  
仗司花脚僕頭碧羅襖紫綠羅袍金銅帶儀力烏皮履執儀仗者

僕頭武弁平巾幘錦帽鸞衫抹額纈騰蛇銅革帶紫緋羅繡袍紫  
紬寬衫緋紬袍青羅黃紬銀褐緋阜紬寶相花衫駕前殿前指揮

使細甲方勝練鵲纈衫綠羅甲弓箭銀劍蒜瓣朵紅紫羅帽帶殿

前左右班粉青緋紫三色大搭纈羅衫長入祗候五十二人合色  
頭鬚鍍金帽環青紅二色茶酒班殿侍紫羅印阜斜搭衫茶酒班  
十人內紅拂扇二人御龍直執從物八十三人珠巾方勝鵲衫行  
門二十四人金銀甲方勝鵲衫金束帶珠瑁銀骨朶內押行門纏  
枝袍行門花袍御龍直二百五十人負黃師子纈衫長行方勝鵲  
衫內殿直已下二百五十人負亦如之長行白師子纈衫殿前指  
揮使編排禁衛紫羅阜花衫

駕頭扇篋下各天武三十一人白師子衫東西班樂三十六人紫  
帽帶招箭班三十六人僕頭束帶親從圍子行官殿門中道左右  
壁帽鍍金束帶其衫皆以白師子纈餘並方勝練鵲遙郡刺史衫  
以羅雲鴈都指揮使以御仙花都震候以簇四金鵬御前忠佐以  
且男方勝正副使以黃師子正副都頭以方勝練鵲控馬親從以

青蓮執燭籠親從二百人以寶照餘從駕並以白師子執燭二十

二人衫亦如之鍍金帶軍頭引見司人負四人帽子方勝練鵲衫

等子八十三人帽子團花寶照緋纈羅衫鍍金帶左右騏驎院御

馬六持勒雕拳毛騮佛耳控馬執七寶百節鞭杵子御馬五十人

纈衫皂紗帽金銀師帶禁衛班直等緋綠羅紅盤鵬背子紹興

正月造緋二千領綠一千領以綸代羅十三年又以纈代緋乾道

四年五月文思院製從駕人衣服慶元二年皇太后受冊寶排設

道造平輦人負各一人輦官二十七人負帽子宜男纈羅

衫鍍金銀柘枝帶華官僕頭白師子纈羅衫鍍金海捷帶紹興

十二年皇太后回鸞上將躬迎于郊命有司製常行儀仗先是石

設禮官參考康定中當行儀衛工部尚書莫將等請先造黃麾仗

酌取中制以正萬乘尊嚴之分二千二百六十五人

十三年二月詔郊祀設大駕鹵簿仗內六引令禮部兵部太常等

討論名數兵部侍郎程瑀等言國初大駕仗儀總一萬二千二百

二十二人今已有黃麾半仗二千四百八十二人玉輅腰輿小輿  
大輦平輦道遙輦下一千九人共三千四百九十二人法物儀仗  
外猶闕金象革木四路芳亭鳳輦屬車寶輿等一千二百七十二  
人天武捧日奉宸隊等六千四百五十七人共七千七百三十人  
法物儀仗請下有司製造乃命兵部郎官錢時敏等參訂規式九  
舊用文綉者以纈代之前後部又六引鼓吹八百八十四人舊制  
並騎導以道途狹隘止令步從其六引前大象止用一頭舊制郊  
祀請景

靈宮亦乘玉輅時以闡巷狹隘慮毀民居詔權宜  
乘輦若宗祀明堂饗廟禮畢則乘玉輅至文德殿

三十一年四月臣僚言天子之出清道而後行千乘萬騎稱警言  
蹕旄頭前驅豹尾後殿其往來馳道與闌出入者皆有厲禁自六  
飛南渡務為簡便唯四孟饗獻乘輿躬行前為駕頭後止曲蓋而  
瓜牙拱扈之士或步或趨錯出離立無復行列至有酌獻未畢已  
捨而歸士民觀者駢肩接袂雜還虎士之中而不聞有誰何之者  
望詔有司講求其當凡車駕行幸從駕禁旅以若干人為一列相  
去各若干步其乘馬前導者皆預上其數命有司繪為圖先一日  
以聞別具副本報御史臺有不如今及不在圖中而輒冒至者許  
有司舉之蔽而不言令御史臺覺察詔可

孝宗隆興二年將行郊祀詔遵藝祖典故省約儀衛除玉輅道遙  
平輦外八寶下八數及車輦儀仗皆令減損視紹興二十八年之  
數權減其半用六千八百八十九人鼓吹警場舊用一千一百五  
十九人亦三分減一

乾道四年中書門下奏車駕詣德壽宮用殿前司六百二十九人  
皇城在內巡檢司三百九十一人崇政殿四百四十九人九一千  
四百六十九人四孟詣景靈宮用殿前司八百七十五人皇城在

內巡檢司五百二十八人崇政殿五百二十一人凡一千九百二十四人  
以左藏南庫絹二千匹下文思院製其衣服  
六年郊祀詔復設五輅及大安輦

文獻通考卷之一百一十九

鄱陽 馬 端臨 貴與 著

王禮考

后妃命婦以下車輦函簿

周中車王后之五路重翟錫面朱總厭翟勒面績總安車雕面鷩  
總皆有容蓋重翟重翟維之羽也厭翟次其羽使相迫也勒面謂  
安車坐乘車九婦人車皆坐乘故書朱總為總鷩或作鷩鄭可農  
云揚馬面錫繩當為總書亦或為總鷩讀為鷩鷩之鷩鷩總者青  
黑色以繪為之總著馬勒直兩耳與兩總容謂轡車山東謂之裳  
幃或曰幃容玄謂朱總績總其施之如鷩總車衡轡亦宜有馬績  
畫文也蓋如今小車蓋也皆有容蓋則重翟厭翟謂諸侯也重翟  
后從王祭祀所乘厭翟也詩國風碩人曰翟蔽以朝謂諸侯夫人始來  
於王所乘謂去飾也詩國風碩人曰翟蔽以朝謂諸侯夫人始來  
乘翟蔽之車以朝見於君盛之也此翟蔽以朝謂諸侯夫人始來  
來乘重翟乎疏曰九言翟者皆謂翟鳥之羽以為兩旁之蔽重  
則二重為之厭則相次以厭其本單言翟車者又不厭其本也九  
言總者謂以總為車馬之飾若婦人之總亦既係其本又垂為飾  
故謂之總安車坐乘車九婦人皆坐乘而此獨得稱安車者以其

無重翟厭翟翟車輦車之名無異物之稱故獨稱安車也鷩取鳥  
之鷩色青黑為義容昏禮婦車有綵注云裳幃周禮謂之客詩漸  
車幃裳注童寃是容宣容裳幃幃為一物翟車具面組總有幃輦  
蓋漢法小車者有蓋所以表尊所以禦雨翟車之側爾具面具飾勒  
車組鞅有翼羽蓋翟車不重不厭以翟飾車之側爾具面具飾勒  
所乘以出桑輦車不言飾后居宮中從容所乘但漆之而已為鞅  
輪人鞅之以行有翼所以禦風塵以羽作小蓋為鷩日也○疏曰  
具面具水物謂餘泉餘蟻之月文以飾勒之當面者也蓋所以禦  
雨無幃乃施之有幃則無蓋漢法輦車無蓋有輻曰輪無輻曰鞅  
鞅則人  
鞅行之

陳氏禮書曰五路言翟言車而不言路二翟言翟而不言車  
者不言路避王也不言車車不足以名之也孤言夏篆卿言  
夏縵至墨車以下然後言車是亦飾盛者以飾名飾殺者以  
車名也重翟錫面厭翟勒面安車雕面翟車具面鄭司農曰  
錫馬面錫鄭康成曰勒面如玉龍勒之韋為當面飾然則錫  
面者錫飾馬面也勒面雕面具面蓋亦若此勒面以韋則錫  
面雕面具面以韋可知也錫必鏤之則彫面亦鏤錫可知也  
錫面雕面以金具面以具則勒面有錫亦可知也或言勒或  
言彫互備也馬飾莫隆於錫勒飾莫殺於具故中車於王之  
玉輅言錫樊纓儀禮於士之喪車具勒此重翟厭翟安車所  
以錫面而翟車所以具面也

漢制皇后駕輅青羽蓋駕四馬旂九旒

東漢 太皇太后皇太后皇后法駕皆御金根車重翟羽蓋加青交  
輅帷裳其非法駕則乘紫蜀輦車雲縹文畫輦黃金塗五末五末  
轂一箱二轂一箱二蓋施金花駕三馬左右駢應劭漢官儀明帝永平元年  
共五也蓋駕四馬旂九旒前有方長公主乘赤蜀輦車大貴人公主王妃  
相鳳凰車此因前漢舊制蓋駕四馬旂九旒前有方長公主乘赤蜀輦車大貴人公主王妃  
封君油畫輦車大貴人加節畫輦皆右駢公列侯夫人會朝若親  
蠶各乘其夫之安車右駢加交落帷裳皆同非公會不得乘朝車

得乘漆布輜輶銅五末

晉制后乘重翟羽蓋金根車加青絡青維裳雲楹畫轅黃金塗五末蓋爪施金華駕三馬左右駢其廟貌小駕則乘紫蜀駢車飾及駕馬如重翟非法駕則皇太后乘輿皇后畫車后先蠶乘油畫雲母安車駕六騮馬騮淺黑色油畫兩轅安車駕五騮馬為副又金博山駢紫絳蜀車皆駕三騮馬三夫人油駢車駕兩馬左駢其貴人加節畫輶三夫人助蠶乘青交輅安車駕三皆以紫絳蜀駢車九嬪世婦乘駢駕三長公主赤蜀駢車駕兩馬公主太妃皆油駢車駕兩馬右駢公主油畫安車駕三青交輅此紫絳蜀駢車駕三為副王大妃三夫人亦如之公主助蠶乘油畫安車駕三公主有先置者乘青交輅安車駕三諸王妃公大夫人縣卿君諸郡公侯特進夫人助蠶乘皂交輅車駕三諸郡公侯監國嗣子之世婦侍中常

侍尚書中書監令卿校世婦命助蠶乘皂交輅車駕馬郡縣公

侯中二千石夫人會朝及蠶各乘其夫之安車皆左駢皂各絡皂

帷裳自非公會則不得乘朝車王妃特進夫人封君安車駕三皂

交輅封縣卿君油駢車駕兩馬右駢

宋因晉制法駕乘重翟先蠶乘油畫雲母安車元嘉中東宮儀記云中宮僕御重翟

車金根公主安車以紫絳蜀駢車為副駕三九嬪世婦駢車駕一王

妃特進夫人封君皂交輅安車駕三其貴人公主王妃封君油駢

駕二右駢公列侯中二千石夫人會朝及蠶所乘依漢故事

齊因重翟車加金塗校具白地人馬錦帖箱隱膝後戶白牙的帖

金塗面釘漆畫鐵鉗金塗縱容後路鏤師子鎡軛皆施金塗螭首

及龍雀等諸飾軛衡上施金博山又有金塗長角巴首蓋飾金塗

爪支子花二十八青油挾碧綃黃紋蓋漆布箱紫額黃紋紫紋隨

陰碧菴徒昆反外上施絳紫絲絡碧旂九旒祭戟皇太子妃厭翟車如重翟飾而微減油絡畫安車公主王妃三公特進夫人所乘其貴人公主王夫人九嬪世婦三公妃特進夫人所乘正副皆依漢

晉

梁天監二年令上臺六宮長公主公主諸王太妃皆得乘青油榻幢通幟車榻幢涅幟為副練女皇女諸王嗣子侯夫人皆乘赤油榻幢車以涅幟為副侍女聽涅幟二乘

後魏熙平中有司蘇紹議皇后之輅其從察則御金根車親喪則御雲母車歸寧則御紫罽車遊行御安車弔問御緝罽車并駕四馬

北齊因魏制其諸公主乘油朱絡網車車中飾用金塗及純銀

後周皇后之車十二等一曰重翟以從皇帝祀郊禋享先皇朝皇

太后二曰厭翟以祭陰社三曰翟輅以採桑四曰翠輅以從皇帝

見賓客五曰雕輅以歸寧六曰象輅以臨諸道法門六輅皆錫面

朱總金鈎七曰蒼輅以適命婦八曰青輅九曰朱輅十曰黃絡十

一曰白輅十二曰玄輅五時常出則供之六輅皆疏面績總諸公

夫人之輅車九厭翟翟輅翠輅皆錫面朱總金鈎雕輅象輅皆勒

面刻白黑韋為當顛績總朱輅黃輅白輅玄輅皆雕面總黑色繒其著如朱總諸侯

夫人自翟輅而下八諸伯夫人自翟輅而下七諸子夫人自雕輅

而下六諸侯夫人自象輅而下五繫纓就數各視其君三妃三公

夫人之輅九象輅朱軸黃輅白輅玄輅皆勒面緇總夏篆夏纓墨

車輅車皆雕面鷺總三妣由力反三孤內子自朱輅以下八六嬪六

卿內子自黃輅而下七上下嬖婦中大夫孺人自夏篆而下四女

御婉士婦人自夏纓而下三其鞞纓就各以其等皆鞞茅漆之君

以赤卿大夫士以玄君駕四三軌六轡卿大夫士駕二一軌四轡  
隋開皇初李德林奏用後魏熙平蘇紹議皇后之輅後著今制重  
翟青質金飾諸末朱輪金根朱牙其箱飾以重翟羽青油幢朱裏  
通幟繡紫帷朱絲絡網繡紫絡帶八鸞在衡鏤錫鞶纓十二就金  
鏤方鈇挿翟尾朱總駕蒼龍受冊從祀郊禘享廟則供之厭翟赤  
質金飾諸末輪畫朱牙其箱飾以翟羽紫油幢朱裏通幟紅錦帷  
朱絲絡網紅錦帶餘如重翟駕赤駟親桑供之翟車黃質金飾諸  
末朱輪畫朱牙革側飾以翟羽黃油幢黃裏通幟白紅錦帷朱絲  
網絡白紅錦絡帶餘如重翟駕黃駟歸寧則供之諸鞶纓之色皆  
從車質安車赤質金飾紫通幟朱裏駕四馬宮苑近行則乘之屬車三十六  
金飾同於蓬輦通幟班輪駕四馬宮苑近行則乘之屬車三十六  
乘皇太子妃乘翟車以赤為質駕三馬畫轅金飾犢車為輻紫幟  
朱網絡良娣以下並乘犢車青幟朱裏三公夫人公主王妃並犢  
車紫幟朱網絡五品以上並乘青幟與其夫同

唐因隋制重翟厭翟翟車安車其飾不易又制四望車紫油朱質  
通畫絡帶拜陵臨弔則供之又制金根車朱質紫油通幟油畫絡  
帶朱絲絡網常行則供之內命婦夫人乘厭翟車嬪乘翟車婕妤  
以下乘安車各駕二馬外命婦公主王妃乘厭翟車駕二馬自餘  
一品乘白銅飾犢車青通幟朱裏油幢朱絲絡網駕牛二品以下  
去油幢絡網四品青偏幔其王公以下車絡皆太僕官造貯掌之  
若受制行冊命及二時廵陵婚葬則給之

皇太后皇后鹵簿清遊旗一人執二人引二人夾領三十次虞候  
攸飛二十八人夾道次內僕令一人內僕丞一人次黃麾一人執  
次左右廂黃麾伏南各三行左右領軍衛各領五色次內謁者監



四人給事二人內常侍二人內侍一人並騎分次內給使百人分

右單畫宮人車次偏扇團扇方扇各二十四分次香燈一人給使

次重翟車青質金飾駕四馬受冊從祀次行障六具分左右次坐

障三具分左右次內寺伯二人領寺人六人騎分次腰輿一人執

八次團扇二次大繖四次孔雀扇八分左次錦花蓋二次小扇朱

畫團扇各十二次橫行次錦曲蓋二十次錦六柱八扇分左右白腰轡已

次宮人車次後黃麾一次供奉宮人在黃麾後次厭翟車朱質金

聊四親蠶採次翟車黃質金飾駕赤聊次安車赤質金飾駕赤聊

桑則乘之朱質駕牛拜陵次金根車朱質駕牛常行則

之駕士各次四望車臨吊則乘之次左領軍衛蓋各百五十人執

次左右廂各牙門二門二人執次左領軍衛蓋各百五十人執

鳴中鳴鑼吹橫吹節鼓御馬並城大駕之半

皇太子妃齒簿清道率府校尉六人騎分左右次青衣十

人分左次導客舍人四人分左右次內給使六人後畫內人車次

偏扇團扇方扇各十八各分左右次行障四具分左右次

坐障二具夾車宮次內典一人騎分次翟車駕三馬駕士十次閣

師二人領內給使十次六柱二廟使執次供奉內人乘犢車次繖

一正道大扇二團扇四曲蓋二分左右次戟九十分左右在內

輿青衣齊後盡內人車

內命婦四妃九嬪婕妤美人才人齒簿大子良娣清道二人青衣

二人青衣九嬪四偏扇團扇方扇各十六餘並十行障三具九

以下具坐障二具九嬪已下一厭翟車九嬪程車婕妤以下安車並

內給使十六人九嬪十四從車六乘九嬪四餘繖一大扇二九嬪

無大團扇二內給使執戟六十九嬪四餘並二十

卷一百一十九

禮部

卷一百一十九

禮部

外命婦鹵簿一品清道二人青衣六人二品青衣四人偏扇團扇

方扇各十六二品十四三品八行障三具二品三品一具坐障二具已下一

具厭翟車從人十六夾車駕一馬馭人八非公主王妃並乘白

車六乘二品三品四品織一大扇二品已下團扇二戟六十二四品

三品二十四品無戟

宋朝皇后鹵簿唯用厭翟車其制箱上有平盤四角曲欄兩壁紗

窳龜文金鳳翅前有虛櫃香爐香寶緋繡憶衣絡帶門簾三轅鳳

首畫梯推竿行馬緋繒裏索駕六馬金銅面纓轡鈴攀緋隸駕士

三十人武弁緋繡衫常出止用正副金塗銀裝白藤輿各一上覆

椽欄屋飾以鳳輦官同乘輿平頭輦之制

內外命婦之車銀裝白藤輿檐內命婦皇親所乘白藤輿檐金桐

輿車漆輿車或覆以氈或覆以椽內外命婦通乘

皇太后皇后鹵簿皆如禮令昭憲孝明孝章元德明德莊穆皇后

園陵嘗用之公主鹵簿惟葬日給之秦國成聖繼明夫人葬日亦

給外命婦一品鹵簿自餘未嘗用之

仁宗初章獻太后臨朝儀衛始盛乾興元年用禮儀院奏製皇太

后所乘輿名之曰大安輦具皇太后出入鳴鞭儀衛九御龍直總

五十四人骨朵直總八十四人弓箭直弩直合五十四人殿前指

揮使左右班合五十六人禁衛皇城司二百人寬衣天武貳伯人

儀衛供御輦官六十二人寬衣天武百人其侍衛諸司應舉悉如

乘輿

神宗嗣位尊皇太后為太皇太后而皇太后皇后常出止用副金

塗銀裝白藤輿制見乃詔太皇太后出入所乘如萬安太后輿上

設行龍六制飾率有加

（哲宗）紹聖元年議造皇太后大安輦中書具治平元豐皇太后輿服儀衛以呈曰元豐中宣仁謙恭不乘大安輦上曰今皇太后獨尊非宣仁比遂詔行幸進大安輦而皇太后嫌避竟不製造

（哲宗）即位尊朱貴妃為皇太妃出入乘檐子有司請用牙魚鳳為飾傘用青元祐三年太皇太后詔有司尋釋典故於是檐子飾以龍鳳繖用紅九年群臣議改檐子為輿上設行龍五出入由宣德東偏門帝以皇太后諭旨令太妃坐六龍輿出入進黃繖由宣德正門於是三省議皇太妃坐龍鳳輿繖紅黃兼用從皇太后出入止用紅

（徽宗）政和三年議禮局上皇后車輿之制重翟車青質金飾諸末間以五采輪金根朱牙其箱飾以重翟羽面施雲鳳孔雀刻鏤龜文頂輪上施金立鳳耀紫青羅幪衣一紫羅畫雲龍絡帶二青絲絡網二紫羅畫幪一青羅畫雲鳳夾幔二車內設紅褥及坐褥轅上施立鳳入香櫃設香爐香寶飾以螭首前後施簾長轆王飾以鳳頭青縵裏素駕青馬六馬有銅面挿翟羽鞞纓攀背鈴拂青縵青色尾若受冊謁景靈宮則乘之 厭翟車亦質其箱飾以次翟羽紫幪衣紅絲絡網紅羅畫絡帶交幔錦帷餘如重翟車駕赤騮四若親蠶則乘之 翟車黃質車其側飾以翟羽黃幪衣黃絲絡網錦帷絡帶餘如重翟車駕黃騮四 安車亦質金飾間以五采刻鏤龜文紫幪衣錦帷絡帶紅絲絡網前後施簾車內設褥及坐長轆三飾以鳳頭駕赤騮四九駕馬鞞纓之飾並從車質 四望車朱質青幪衣餘同安車駕牛三自重翟以下備鹵簿則皆以次陳設藤輿金塗銀裝上覆撥攔蓋以龍飾常行之儀則用之

皇后鹵簿之制清游隊旗一執一人引二人並騎金吾衛折衝都尉

一負騎執二執執二領四十騎執稍二十人弩四人橫刀一十六人次

虞候仗飛二十八騎內僕內僕丞各一負名書令史二人並騎次正道黃麾

執一名夾二人並騎次左右廂黃麾仗廂各三行行一百人第一行短戟五

色弊第二行戈五色弊第三行儀鎗五色幡左右領軍左右威衛

左右武衛左右驍衛左右衛等各三行行二十人各帥兵官六人

領內左右領軍衛帥兵官各三人各果毅都尉一負檢校各一名

左右領軍衛絳引旗引前掩後各六

次內謁者監四人給事內常侍內侍各二人並騎內給使各一名次內

給使一百二十人 次備扇團扇方扇各二十四 次香鑿一執

擊內給使四人在重香車前次重翟車駕青馬六駕士二十四人行障

六坐障三夾車並官人執 次內寺伯二人騎領寺人六人分左

右夾重翟車 次腰輿一輿上圍雉尾扇二夾輿次大轍四

雉尾扇八錦花蓋二小雉尾扇朱畫團扇各一十二錦曲蓋二十

錦六柱八扇白腰輿以下並內給使執次宮人車 次絳麾二各一名次正

道後黃麾一執一人夾次供奉宮人 次厭翟車駕赤騮翟車

駕黃騮安車駕赤騮各四駕士各二十四人望車金根車各駕牛

三駕士各一十二人 次左右廂各置牙門二每門執二人夾四

一在後黃麾後次左右領軍衛每廂各一百五十人執及帥兵官四人

檢校次左右領軍衛折衝都尉各一負檢校及仗各一名次後

及仗內正道置牙門一每門監門校尉二人騎每廂各巡檢校尉

一負騎往來檢校前後部鼓吹金鉦柷鼓大鼓長鳴鏡吹羽葆鼓

次節鼓御馬並減大駕之半

皇太子妃鹵簿之制清道率府校尉六人騎青衣十人 次導客

舍人四人內給使六十人備扇團扇方扇各一十八並宮人執行障四

坐障二夾輦官人執內二人騎馱翟車駕三馬駕士一十四人

次閣師二人領內給使十八人夾車六柱二扇內給使執次供

奉內人乘犢車次織一正道雉尾扇二團扇四曲蓋二執織扇各內給

使一次戟九十

命婦鹵簿附見品官鹵簿門

孝宗隆興二年禮官言五禮新儀皇后受冊畢乘重翟車陳小駕

鹵簿朝謁景靈宮次詣德壽宮朝謁今重翟車等未備請止用肩

輿龍檐子從之乾道元年詔有司製皇太子妃檐子如政和六年

之制竿梁黑漆角獸白藤織花面茜紅羅掌扇四柄檐子前以小

殿侍二人抱鍍金青香毬

寧宗慶元二年冊皇后製檐子金鍍銀裝釘椽頂紅黃藤百花龍

總以香檀木為之檐子以金雕龍首椽以紅羅裝釘以金鍍銀葉

條以紅茸屏風夾幔皆以紅羅供御輦官三十六人次供御十四

人下都五十四人

皇太子皇子公卿以下車輦鹵簿

周禮巾車金輅鉤樊纓九就建大旂以封同姓象路朱樊纓七就

以封異姓黃路龍勒條纓五就以封四衛木路前樊鵠纓建大麾

以封蕃國同姓謂子母弟以功德出封若魯衛之屬異姓王甥舅

夷鎮蕃服其制度服車五乘服車服事孤乘夏篆謂五色畫卿乘

夏纓夏纓亦五大夫乘墨車墨車不畫但已士乘棧車不革鞞庶

人乘役車箱方可載任

漢皇太子皆安車朱輪班飛鈴青蓋塗花倚虎伏鹿楹文畫輪吉

陽笏文金塗五末旂九苻降龍皇太子為王賜以乘之皇孫綠車

以從皆左右騾三馬名皇孫車

景帝中元五年始詔六百石以上施車轡得銅五末軛有吉陽箭

二千石以上右騾三百石以上阜布蓋千石以上白布蓋皆四維

杠衣賈人不得乘馬車吏亦蓋杠其餘皆青古今注曰武帝天漢四年令諸侯三大國

朱輪特虎居前左兕右鹿小國特熊居前麋皆居左右大使車立乘駕四赤惟裳持節者重

導從賊曹車斧車功曹車皆兩大車五百瓌弩十二人辟車四人

從車四乘小使車不立乘有騾赤屏泥油重降惟導小使車蘭輿

赤轂白蓋亦惟騶騎四十人此追捕考按有所執取者所乘諸侯

車皆朱班輪四幅赤衡軛公卿二千石郊廟明堂祀陵法出皆大

車立乘駕駟他出乘安車其飾如金根車加施組連壁交結四角

金龍銜壁垂五絲折羽旒蘇前後雲氣蓋惟裳摺文畫轡長輿車

等駕布施馬布施馬者純白駱馬也公卿以下至縣三百石五吏

賊曹督賊功曹皆帶劍三車導從縣令以上加尊斧車牛車武帝

推恩之末諸侯有寡弱者乘牛車其後牛車稍通貴者所乘

諸馬之文王公列侯鏤錫文髦朱鑣朱鹿朱文絳扇汗青狻猊

尾卿以下有騾者緹扇汗青狻猊尾當盧文髦上下皆通中二千

石以上及使者乃有騾駕云

程氏演蕃露曰漢初馬少故曰自天子不能具醇駟將相或

乘牛車言惟天子之車然後有馬然亦不能純具一色至將

相則時或駕牛也自吳楚誅後諸後惟是食粗衣稅無有橫

入故貧者或乘牛車則此之以牛而駕自緣貧窶無資可具

非有禁約也漢韋玄成以列侯侍祠天雨淖不駕駟馬車而

騎至廟下有司劾奏削爵則舍車而騎漢已有禁矣東晉惟

許乘車其或騎去御史彈則漢法仍在也至其駕車遂改用

牛王導駕短轅犢車犢牛犢也王濟之八百里駮駮亦牛也  
言其色駮而行速日可八百里也石崇之牛疾奔人不能追  
此其所以寶之也南史吳興太守之官皆殺軛下牛以祭項  
羽知駕車用牛也豈通晉之制皆不得駕馬也耶予於是攷  
案上古駕車則皆駕牛無用馬者故易曰服牛乘馬也又曰  
皖彼牽牛不以服箱則牛服之謂也至古之耕却不用牛孔  
子弟子中有冉耕字伯牛豈前此未以牛耕耶詩十千為耦  
長沮桀溺耦而耕沮溺二人相對自挽犁也甘誓御非其馬  
之正汝不共命詩曰四牡駢駢蕭蕭馬鳴有車鄰鄰有馬白  
顛則車皆馬駕也然則此時牛既不耕又不駕車則將何用  
也至於馬既駕車車重而鈍又未有人知用馬為騎直至六  
韜方著騎兵詩書中元未之有此制殆難攷也

後漢制公卿乘安車朱班輪飛輪倚鹿較伏熊軾阜繒蓋黑轡石

駢旂九旒鑿錫义旄朱纛縱末鹿文絳扇汗青熊燕尾卿以下有

駢者緹扇汗中二千石皆皂蓋朱兩轡千石六百朱左轡長六尺不

廣八寸上業廣尺二寸九文十二初

後謙一寸若月初生然不敢自滿也

後漢百官導從卒公卿以下至縣三百石長導從置門下五吏賊  
曹督盜賊功曹皆帶劍三車導主簿主記兩車為從縣令以上加  
導斧車公乘安軍則前後奔馬立乘長安雒陽令及王國都縣加  
前後兵車亭長設右駢駕兩璫弩車前伍伯公八人中二千石二  
千石六百石皆四人自四百石以下至二百石皆二人黃綬武官  
伍伯文官辟車鈴下侍閣門闌部曲街里走卒皆有程品多少隨  
所典領

驛馬三十里一置卒皆赤幘絳帟云古者軍出師旅皆從秦省其

卒取其師旅之名馬公卿下至二千石騎吏四人千石以下至三百石縣長二人皆帶劍持棨戟為前列健弓韞九韞諸侯王法駕官屬傳相以下皆備鹵簿似京都官騎張弓帶韞遮迺出入稱課促列侯家丞度子導從若會耕祠主縣假給辟車鮮明卒備其威儀導從事畢皆罷所假

程氏演蕃露曰太守五馬莫知的據古樂府五馬立踟躕即其來已久或言詩有良馬五之侯國事也然上言良馬四之下言良馬六之則或四或六元非定制也漢有駟馬車正用四馬而鄭玄注詩曰周禮州長建旗漢太守比州長法御五馬元以州長比方漢州大小相絕遠矣周之州乃反純隸於縣比漢太守品秩殊不侔不足為據然鄭後漢時人則太守之用五馬後漢已然矣至唐白樂天和深春二十詩曰五疋鳴珂馬雙輪畫戟車至其自抗分司有詩曰錢唐五馬留三疋還擬騎來攬擾春老杜亦曰使君五馬一馬驄則是真有五馬矣若其制之所始則未有知者

**魏**因**漢**制文帝問東平王有輅為是特賜乎鄭稱對曰天子五輅金輅以封同姓諸侯得與天子同乘金輅非特賜

**晉**皇太子安車因**魏**制而駕三馬非法駕則乘畫輪車上開四望綠油幢朱絲繩絡兩廂裏飾黃金漆塗五末其副車三乘形制如所乘但不畫輪耳王青蓋車皇孫綠蓋車並駕三左右駢

**晉**制雲母車以雲母飾犢車以賜王公皂輪車駕牛形如犢車皂漆較轂上加青油幢朱絲繩絡諸王三公有勲德者特加之位至公或四望三望夾望車油幢車駕牛如犢車皂輪但不漆轂王公大臣有勲德特給之通幃車駕牛如犢但舉其幃通覆車上諸王



三公並乘之武帝詔給魏舒陽遂四望小車三望如四望油幢給

車似三望而減王公加禮者乘次三望平乘車竹篋子壁指輪為輪通憶後

形龍辛金塗支子花細轆頭後稍密伏神承塗疾人亦然三公諸王所乘自四望至平乘皆銅

校飾諸公給朝車駕駟安車黑耳駕三自祭酒掾下及令史皆皂

零特進以下諸將軍非持節都督者給安車黑耳駕二三公九卿

二千石皆人車立乘駕四去位致仕告老賜安車駕四郡縣公侯

安車駕二右駢皆朱班輪倚鹿車伏熊軾皂繒旗狩公八侯七卿

五皆畫降龍中二千石二千石皆皂蓋朱輪同五駕二千石六百

石朱左輪王公之元子攝命理國者安車駕三旗七狩封侯之元

子五狩大使車立乘駕四赤帷裳騶騎公卿二千石郊廟上陵從

駕所乘小使車不立乘駕四輕車之流也蘭輿皆朱轂亦屏白蓋

赤帷裳追捕執取者所乘九諸使車皆朱班輪赤轆軾追鋒車去

小蓋加通曼如輅車駕二以迅速為名戎陣之間是為傳乘輅車

右將軍所乘傳之按漢輅輅貴而賤輅車魏晉貴輅車而賤輅輅

但有後戶耳並皂輪也東晉安帝時皇子乘後山安車制如金輅

宋因之王子為王亦錫以皇太子之安車皇孫綠車亦因舊法其

追鋒車雲母車四望車公及列侯所乘安車依漢舊制駕二馬旂

旗狩王公侯七卿五皆降龍公卿中二千石郊陵法出皆大車立

乘駕四他出去位致仕者皆安車四馬二千石皆皂蓋朱輅銅五

末駕二右駢王公之世子攝命治國者安車駕三旂旂旗七狩侯

世子五狩

齊皇太子乘象輅校飾如御旂旗九狩降龍制黃羣車建碧旂九

狩九狩鸞輅也蓋以黃絡為裏金塗校具絳絲九命上公所乘青蓋安車朱輅班輪駕

一左右駢通憶車為副諸王禮行所乘皂蓋安車朱輪漆班輪駕  
一通憶朱車為副三公禮行所乘安車黑耳皂蓋為車朱轡駕一  
牛車為副國公列侯禮行所乘馬車駕十九鄉領護二衛驍游四  
軍五校從郊陵所乘餘同晉法

梁皇太子皇子因齊象輅制鸞輅駕三左右駢朱班輪倚獸較伏  
輓軾九旒降龍青蓋畫幡文軒文金塗五寸以書輪車為副其

畫輪車上開四望綠油幢朱繩絡兩箱裏飾以金錦二千石四品  
以上及列侯皆給輅車駕牛伏兔箱青油幢朱絲絡網轂皆黑漆

天監二年令三公開府尚書令給鹿轡輅施耳後戶阜輜尚書僕  
射左右光祿大夫侍中中書監秘書監給鳳輅輅後戶阜網領護

國子祭酒太子詹事尚書侍中列卿等給聊泥輅無後戶漆輪車  
驃騎及諸王除刺史帶將軍給龍雀輅以金銀飾御史中丞給方

蓋輅形小如傘諸王三公有勲德者皆特加阜輪車駕牛形如犢  
車但為漆輪轂黃金雕裝上加清油幢朱絲絡通憶王公加禮者  
給油幢絡車駕牛朱輪華轂

程氏演蕃露曰舊尚書令僕中丞驃倡得入宮門止於馬道  
馬道是許人郭祚為僕射奏言非盡敬之宜驃倡不入宮自

此始也案驃倡馬驃從之傳呼也朱仲遠為行臺僕射請準  
朝式在軍鳴驃廢帝笑而許之史臣謂其任情則是僕射在

朝得用驃唱而泣軍則否軍國異容之義也在軍而乞從朝  
儀所以名為任情也梁制尚書令僕御史中丞各給威儀十

人其七人武冠絳鞞唱呼入殿引墮至階一人執儀囊不墮  
橫類篇曰喧也則七人同聲唱導故曰喧也通典二絳鞞六

人所謂驃也

陳因梁制

後魏太子乘金輅朱蓋赤質駕四馬三公及王車朱蓋青蓋制同  
五輅名曰高車駕三馬庶姓王侯及尚書令僕以下列卿以上並  
給輅車駕一馬或乘四望通輅車駕一牛

北齊因魏制度姓王儀同三司以下翟尾扇傘皇宗及三品以上  
官青傘朱裏其青傘碧裏達於士人不禁正從一品執事散官及  
儀同三司乘油朱絡網車車牛飾得用金塗及純銀三品乘卷通  
輅車車牛金飾七品以上乘偏輅車車牛金飾以銅

後周諸公之輅九方輅各象方色碧輅金輅皆錫鞶纓九就金鈎象

輅犀輅其輅革輅篆輅木輅皆疏鞶纓九就皆以朱白蒼三練諸  
侯自方輅而下八無碧輅諸伯自方輅而下七無金輅諸子自方  
輅而下六無象輅諸男自方輅而下五又無犀輅九就各如其命  
三公之車輅九祀輅犀輅具輅篆輅木輅夏篆夏纓墨車駃車自  
篆以下金塗諸末錫鞶纓金鈎木輅以下銅飾諸末疏鞶纓九  
就三孤自祀輅而下八無犀輅六卿自祀輅而下七又無貝輅上  
大夫自祀輅而下又無篆輅中大夫自祀輅而下五又無木輅下  
大夫自祀輅而下四人無夏輅篆士車三祀車墨車駃車凡就各  
如其命數自孤以下就以朱綠二采

隋皇太子金輅赤質金飾諸末重較箱畫楹文鳥獸黃伏鹿軾龍  
輅金鳳一在試前設障鹿朱蓋黃裏畫朱牙左建旂九存右載闐  
戟旂首金龍頭銜結綴及鈴綾駕赤駒駟八鸞在衡二鈴左軾金  
鏤方銳挿翟尾五焦鏤錫鞶纓九就從祀享廟正冬大朝納妃則  
乘之輅車金飾諸末紫通輅朱裏駕一馬五日常朝及朝饗官官  
出入行道乘之四望車金飾諸末紫油幢通輅朱裏朱絲絡網駕

一馬弔臨則乘之矣

隋制公及一品象輅黃質象飾諸末建旗畫以鳥隼受冊告廟升壇上任親迎及葬則乘之侯伯及二品三品革輅白質建旗畫熊虎受冊告廟親迎及葬則乘之子男及四品木輅漆飾建旒畫龜蛇受冊告廟親迎及葬則乘之象輅以下存及就數合依爵品積車則魏武賜楊彪七香車也駕牛自王公以下至五品以上並給乘之三品以上憶朱裏五品以上紺憶碧裏皆自銅裝唯有參謁及弔喪者則不張憶而乘鐵裝車六品以下不給任自乘犢車弗許施憶而乘初五品以上乘偏憶車其後嫌其美停不行用以巨憶代之三品以上通憶車則青壁一品輅車油憶朱網唯車輅一等聽始得乘之

唐太子車輅因隋制王公以下車輅親王及武職一品象輅自餘

及二品三品革輅四品木輅五品輅車象輅朱班輪八在衛左建旗畫龍一右載闌戟革輅以革飾左建檀餘同象輅木輅以漆飾之餘同革輅輅車四壁青通憶諸輅質蓋旂檀皆朱一品

九旂二品八旂三品七旂四品六旂其有鞶纓就數皆準此三品以上珂九子四品七子五品五子六品以下去通憶及珂王公車輅藏于太僕受制行冊命巡陵婚葬則給之餘皆以騎代車

皇太子鹵簿家令次率更令並乘輅次太保次太傅次太師自家令已下並

正道威儀鹵簿各次六十三品各乘輅次青遊隊旗一人執一人引二人次左右清道

率府率各一人次外清道直簿二十四人騎分在右次龍旗六各一人騎執每一騎前二人騎為二重引次細引六重重二人並

率更丞一人桐鼓金鉦各二面左鼓次大鼓三十六面次長鳴三十六具正道次鏡吹一部騎執二人次簫笳各六並

橫次桐鼓金鉦各二面一騎執左鼓次小鼓三十六面次中鳴三

十六具正道次韃馬十疋分左右次旒牧令一人左丞二人在

次左右翊府郎將各一人班領次左右衛翊衛二十四人班領次

通事舍人四人騎分次直司二人騎分次文學四人騎分次洗馬

二人騎分次中書舍人二人騎分次太子舍人二人騎分次中允二

人騎分次中書舍人二人騎分次左右諭德二人騎分次左右庶

子四人騎分次左右副率各一人親勳翊衛各中即將一人並

領儀刀六行第一行親衛二十七人第二行親衛二十九人第三

衛三十一人第六行翊衛三十七人第七行勳衛二十九人第五行翊

衛三十人皆曲折騎陪後行次三衛十八人騎分即將二人騎分左

儀刀仗次金輅赤質金飾駕四馬從祀享僕一人馭左右率一人

內夾輅次金輅正冬大朝納祀則供之僕一人馭左右率一人

執儀刀陪乘駕士二十二人次左右衛率各一人夾輅次左右率

各一人副率各一人騎領細刀次千牛騎執細刀弓箭次左右監

門府直長各六人監後門次左右衛率府執儀刀行外前後過三

儀厭各隊各三十六騎分執旗弓箭稍次徹二扇四次腰帶一圍

扇二小方扇八次內直郎二人腰帶次韃馬十疋分左右次典乘

二人分左右次朱漆團扇六紫曲蓋六次諸司供奉官人次大角

三十六具橫行次鏡吹一部鼓二面簫笳各次橫吹一部鼓吹十

二面簫簞算簞各次令官師二人次副輅駕四馬駕士二次輅車

金飾駕一馬五日常朝及朝饗官次四望車金飾駕一馬臨弔次

臣出入行道則乘之駕士十四人次四望車則乘之駕士十人

左右廂步隊十六隊皆執弓箭稍弩相間次左右司禦率各一

人檢校次儀仗左右廂各六色刀盾儀幢五色懂油戟相間廂

各獨揭鼓六重儀仗次左右廂各百五十人執在步隊儀

仗外馬隊內前接六旗後蓋鹵簿廂各次左右廂馬隊廂各十隊

果毅一人主七師七人騎領分前後次左右廂馬隊廂各十隊

隊引主帥以下三十一人果毅一人領之次後拒隊旗一領三十騎

刀弓箭弩稍隊引旗一果毅一人領之次後拒隊旗一領三十騎

儀仗外馬隊內前接六旗後蓋鹵簿廂各次左右廂馬隊廂各十隊

果毅一人主七師七人騎領分前後次左右廂馬隊廂各十隊

隊引主帥以下三十一人果毅一人領之次後拒隊旗一領三十騎

刀弓箭弩稍隊引旗一果毅一人領之次後拒隊旗一領三十騎

儀仗外馬隊內前接六旗後蓋鹵簿廂各次左右廂馬隊廂各十隊

果毅一人主七師七人騎領分前後次左右廂馬隊廂各十隊

隊引主帥以下三十一人果毅一人領之次後拒隊旗一領三十騎

刀弓箭弩稍隊引旗一果毅一人領之次後拒隊旗一領三十騎

儀仗外馬隊內前接六旗後蓋鹵簿廂各次左右廂馬隊廂各十隊

果毅一人領前當正道受仗內開牙門次左右廂各開牙門三

第一門左右司樂率隊後左右率府步隊前開第二門左右衛率府

步隊後司樂率隊仗前開第三門左右司樂率府儀仗後左右

門副率各一人直長二人騎來去檢校也次左右清遠率府副

率二人仗內檢校并糾察非違率應得仗內次少師次少傅次少保

引蓋則次三少正道乘輅威儀各依本品文武官以次陪從若常

行及常朝去諸馬隊鼓吹金輅四望車家令率更詹事太保太師

少保少師其隊仗三分成一道從不得過十人太博如清道二人

仗仗其二傳皆乘犢車依式道從不得過十人太博如清道二人

導引其鹵簿內道從官三師三少若無其事及無其人則闕終不

傾備餘若無其事及無其人則別遣人攝行若皇太子在學太博

從如式

親王鹵簿清道六人為三重次憶弩一次青衣十二人分左次車

輻十二人分左次戟九十分左次絳引幡六次內給使左右廂各

三行行四十八各執刀楯次柶鼓金鈺各一面一騎執次大鼓

十八面騎橫行次長鳴十八具騎橫行次小鼓十面中鳴十具分

在右驛行中鳴節一夾稍二次唱上幡四次傳教幡四次信幡八次

儀鈿二次儀鍾六次油戟十八次儀稍十次細稍十次儀刀十八

次鞞馬八次府佐六人騎分次象輅一駕四馬次繖扇一次采

漆團扇四曲蓋二次麾幢各一次大角八騎二重橫次鏡吹一部

鏡鼓一面蕭笳次橫吹一部橫吹六騎節鼓一騎二人夾騎

各四騎橫行群官鹵簿一品清道四人已為三重四人憶弩一騎青衣十人車輻

十人三品八人自戟九人一品七十三品絳引幡六二品以刀楯

弓箭稍各八十二品六十三品桐鼓金鈺各一大鼓十六一品十

品十四長鳴十六四品已節一夾稍二唱上幡二傳教幡二信幡六

其信幡二品三品鞞馬六二品三品四品儀刀十六二品十四自下

四品二餘同一品韉馬六二品四品儀刀十六二品十四自下

府佐四革輅一四品木輅並駕四馬織一朱漆團扇四三品

人夾行各曲蓋二二品以僚佐本服陪從麾幡各大角八四品各減二鏡

三品

吹一部鏡簫笳各四四品各一三品橫吹一部橫吹六二品三品四品一節

鼓一二品以笛簫篳篥各四四品以下各一

右應給鹵簿者職事四品已上散官二品以上爵郡王已上及二

王後依品給國公准三品給官爵兩應給者從高給若京官職事

五品身婚葬并尚公主娶縣主及職事官三品以上有公爵者嫡

子婚並准四品給凡自王公以下在京拜官初上正冬朝會及婚

葬則給之婚及拜官初上正冬朝會去稍弓箭凡應導駕及都督

刺史奉辭至任上日皆依品給奉辭去稍弓箭刀楯金鉦綱鼓

中宗時皇太子將釋奠國學有司具儀從臣著衣冠乘馬左廄

子劉子玄議古大夫以上皆乘車以馬為駢服魏晉後以牛駕

車江左尚書即輶輕乘馬則御史劾治顏延年罷官乘馬出入

閭里世稱放誕此則乘馬宜從褻服之明驗今陵廟巡謁王公

冊命士庶親迎則盛服冠履乘輅車他事無車故貴賤通乘馬

比法駕所幸侍臣皆馬上朝服且冠履惟可配車故傳帶褻衣

革履高冠是車中服鞞而鑿跣而鞍非唯不師於古亦自取驚

流俗馬逸人顛受嗤行路太子從之因著為定令

宋朝皇太子車輅之制真宗仁宗為皇太子謁太廟乘金輅常朝

則乘馬

群臣車輅鞍馬之制親王一品奉使及葬並給革輅制同乘輿之

副惟改龍飾為螭六引內三品以上乘革車赤質制如進賢車無

案駕四赤馬駕士二十五人緋纓衣絡帶旗戟綢杠繡文司徒以

瑞馬京牧以隼御史大夫以獬豸兵部尚書以虎太常卿以鳳士

同衣亦縣令乘輅車黑質兩壁紗窓一轅金銅飾紫憶衣絡帶並繡

雉銜瑞草駕二馬駕士一十八人百官常朝皆乘馬鞍勒之制金

塗銀裝牡丹花校具重八十兩紫羅繡寶相花雉子方鞵油畫鞍  
橋白銀銜鐙以賜宰相親王使相殿前馬軍步軍都指揮使金塗  
銀裝太平花校具重七十兩紫羅繡瑞車方鞵油畫鞍橋陷銀銜  
鐙以賜樞密使副使叅知政事節度使殿前馬軍步軍副都指揮  
使都虞以上四都都指揮使若出使則加紅羗牛纓金塗銀鉸使  
相外加紅織成鞍復步軍都虞候以上賜帶甲馬者加紅皮鞵  
校具重十七兩青檀圓鞵陷銀銜鐙金塗銀開裝麻葉校具重五  
十兩紫羅劍花方鞵油畫鞍橋陷銀銜鐙以賜三司使文明資政  
翰林龍圖樞密直學士御史中丞兩使留後觀察防禦使廂都指  
揮使軍廂都指揮使初出受團練使刺史者賜亦同曾任中書樞  
密院後為學  
士中丞者鞵  
以絳瑞草金塗銀三環寶相花校具重二十五兩紫羅圓鞵烏  
漆鞍橋銜鐙以賜團練使刺史金塗銀促結洛州花校具重二十  
兩紫羅圓鞵以賜諸路承受白成重十五兩以賜諸王官寮翰苑  
侍讀侍書金塗銀寶相花校具重二十兩蠻雲校具重十五兩以  
賜諸班押班殿前指揮使以上白成窪面校具重十二兩以賜諸  
班皆藍黃純圓鞵

太宗太平興國七年詔并朝官許乘銀裝條子鞍勒六品以下不  
得鬧裝其鞵皆不得制繡金皮飾餘官及工商庶人並許乘烏漆  
素鞍不得用絨毛暖坐其藍黃條子非官禁不得乘士庶軍校乘  
白皮鞍勒者悉禁之

織人臣通用以青絹為之國初京城內獨親王得用太平興國中  
宰相樞密使始用之其後近臣及內命婦出入皆用大中祥符五  
年詔除宗室外其餘悉禁六年復許中書樞密院用京城外則廢  
官通用至公以下九大駕六引用本品鹵簿奉冊充使及詔葬皆



給之親王止用一品之制而加告止備傳教備信備各二其葬日  
止用六引內儀仗景德二年南郊鹵簿使王欽若上言鄴王攢日  
所給鹵簿與南郊儀仗吉凶相參望依今別制王公車輅所有鼓  
吹儀仗亦請增置以備拜官朝會婚葬之用從之於是儀服悉以  
蓋其葬日在途以革車代輅

王山汪氏曰按唐制皇太子妃親王文武職事官四品以上  
散官二品以上并長安縣令內命婦才人以上外命婦四品  
以上皆給鹵簿本朝皇太子鹵簿遇升儲則草是儀注其王  
公以下惟大禮奉引乘輿及身薨勅葬則給太子妃以下內  
外命婦皆不復給則是本朝人臣亦有給者而比舊愈嚴矣  
故中官麥允言及充媛董氏之喪詔給鹵簿而司馬溫公皆  
爭之以其非常典也

神宗元豐三年詳定禮文所言鹵簿記公卿奉引第一開封令乘  
輅車開封牧隼旗次太常卿鳳旗司徒瑞馬旗御史大夫獬豸旗  
兵部尚書虎旗而乘革車次之非是按周禮中車職曰孤夏篆卿  
乘夏纁大夫乘木車司常職曰孤卿建旃大夫建物請公卿以下  
奉引先開封令乘墨車建物次開封牧乘墨車建旂太常卿御史  
大夫兵部尚書乘夏纁司徒乘夏篆並建旃所以參備九旗之制  
從之

徽宗政和三年議禮局上皇太子車輅之制金飾諸末重較箱畫  
篋文鳥獸黃羣仗鹿軾龍帕金鳳一在軾前設鄣塵朱蓋黃裏輪  
蓋朱牙左建旂九梳右載闔戟旂首金龍頭銜結綬及鈴綬八轡  
在銜二鈴在軾駕赤騮四金驥方鈇挿翟尾鍔錫鞶纓九就從祀  
謁太廟納妃則供之以輅車金飾諸末紫油通檣紫油纁朱裏駕

馬一 四望車金飾諸末青油通懣青油纁朱裏朱絲絡網駕馬  
一輅車四望車以次列於鹵簿仗內

六年禮制局言古之諸侯出封於外同姓錫以金輅異姓錫以象  
輅蓋出而制節則遠君而其道伸入而謹度則近君而其勢屈故

其入覲則不敢乘金輅象輅以同于王當自降而乘墨車也若公  
卿采地在天子縣內者則為都鄙之長大司馬所謂師都建壇是

矣今開封收列職於朝與御史大夫同謂之卿可也其在周官則  
卿大夫之職是矣又無金輅象輅之錫而乃比於古之諸侯入覲

而乘墨車可乎成周上公九命車旗以九為節故建常九旂侯伯  
七命車旗以七為節故建常七旂男五命車旗以五為節故建常

五旂其卿六命其大夫四命車旗亦各依其命之數則卿之建壇  
當用六旂大夫建壇當用四旂至於三旂則上士所建也其開封

也宜乘夏綬而建壇六旂從之矣  
皇太子鹵簿之制家令率更令詹事各乘輅車太保太傅太師乘

輅各正道威儀鹵簿依本品  
次清游隊旗執一名引並正道清道率府折衝都尉一負領二十

騎執稍一十八人弓矢九人弩三人二人騎從折衝 次左右清  
道率府率各一負領青直盞及檢校清游隊龍騎等執褰稍各二

人 次外清道直盞二十四人騎 次正道龍旗各六執一名前  
護二人副竿二執各次正道細仗引為六重每重二自龍旗後均

布至細仗稍與弓箭相間並騎每兩各果毅都尉一負領 次率  
更丞一負 次正道前部鼓吹府史二人領鼓吹並騎桐鼓金鈺

各二執各一名夾二帥兵官二人 次大鼓三十六橫行長為以  
人以下准此

帥兵官八人長鳴三十六帥兵官二人鏡吹一部鏡鼓二各執各一

人後部鏡節鼓准此簫笳各六帥兵官二人柁鼓金鉦各二帥兵官二人

次小鼓三十六帥兵官四人中鳴三十六帥兵官二人以上並騎

次誕馬十每匹二人既牧令丞各一負各府吏二次左右翊府

郎將各一負領班劔左右翊衛執班劔二十四人通事舍人四人

司直二人文學四人洗馬司議郎太子舍人中允中左右諭德各

二人左右庶子四人並騎自通事舍人次左右衛率府副率各一

負步從親勳翊衛每廂各中郎將郎將一負並領六行儀刀第一

行親衛二十三人曲折三人第二行親衛二十五人曲折四人第

三行勳衛二十七人曲折五人第四行勳衛二十九人曲折六人

第五行翊衛三十一人曲折七人第六行翊衛三十三人曲折八

人次左右衛率府各一負各步從次左右率府率

各一負副率各一負並騎各步從次千牛騎執細刀弓矢三衛儀

刀仗後開牙門次左右監門率府直長各六人監後門並次左

右衛率府每廂各翊衛二隊並次獸角隊各三十人執旗一名引

人執稍一十五人弓矢七人弩三人每隊各郎將一負領次

正道繖二雉尾扇四夾繖次腰輿士八人團雉尾扇二小方雉尾

扇八夾執各次內直郎令史各二人騎從檢校次誕馬十典乘

二人府吏二人騎從次左右司禦率府校尉各一名並騎領團

扇曲蓋次朱團扇紫曲蓋各六執各次諸司供奉官人次左

右清道率府校尉各一名並領大角三十六鏡鼓二簫笳各六帥

兵二人橫吹十節鼓一笛簫葉五帥兵官二人並次管轄指揮使

文獻卷一百十九 五禮考 七

二人檢校 次副轆駕馬四馬駕士二十人輜車駕一馬駕士一十四人四望車駕一馬駕士十人次左右兩步隊凡六十每隊各果毅都尉一名領並騎隊三十人旗一名並引二人夾二人步二十五人前一隊執稍一隊帶弓矢以次相間左右司禦率府左右衛率府後次左右司禦率府副率各一員檢校步隊各二人執標稍騎從次儀仗左右兩各六色九行行六人前第一行戟赤警第二行弓矢第三行儀鉞并眊第四行刀盾第五行儀鎗五色幡第六行油戟 次前仗首左右兩各六色色三行行六人左右司禦率府各一員果毅都尉各一員帥兵官各六人領 次左右兩各六色色三行行六人左右衛率府副率各一員果毅都尉各一員帥兵官各六人領各六人領次盡後國簿左右兩各六色色三行行六人左右司禦率府副率各一員各一名果毅都尉各一名帥兵官各六人領各六人護後並騎每兩各絳引幡十二執各一名引幡六次左右兩各一百五十人左右司禦率府左右衛率府各二重次左右兩各一百五十人左右司禦率府左右衛率府各二重並分前後在步隊儀仗外馬隊內前接六旗後盡國簿曲折至門每兩各司禦率府果毅都尉一員檢校各一名從每兩各帥兵官七人並騎左右司禦率府各四人次馬隊左右兩各十隊每隊帥兵官以下三十一人旗一執一名引二執稍十六人弓矢七人弩三入前第一隊左右清隊率府果毅都尉各一員領第二第三第四隊左右司禦率府果毅都尉各一員領第五第六第七隊左右衛率府果毅都尉各一員領第八第九第十隊左右司禦率府果毅都尉各一員領 次後拒隊旗一執一二人清道率府果毅都尉一員領四十騎執稍二十人弓矢十六人弩四人義二人騎從 次後拒隊前當正道及仗行內開牙門 次左右兩各門

牙門三前第一門左右司禦率府步隊後左右率府步隊前第二  
 門左右衛率府步隊後司禦率府儀仗前第三門左右司禦率府  
 儀仗後左右衛府步隊前每開牙門旗二監門率府直長各二人  
 並騎 次左右監門率府副率各一負騎來往檢校諸門各一名  
 騎從 次左右清道率府副率各三人仗內檢校并糾察各一名  
 騎從 次少師少傅少保正道乘輅威儀鹵簿各依本品次文武  
 官以次陪從

王公以下鹵簿之制中道清道六人 次幟弩一騎 次大晟府

前部鼓吹令及職掌局長院官各一名搗鼓金鉦各一大鼓長鳴

各一十八搗鼓金鉦各一次引樂官二人小鼓鳴中各十 次麾

幢各一節一夾稍二誕馬每四控馬各二人革車一乘駕赤馬四駕士

二十五人散扇十方織二朱團扇四夾方織曲蓋二 次大角八

次後部鼓吹丞一負錄事一名 次鑼鼓一簫四笳四大橫吹六

節鼓一夾色二笛簫簫葉笳各四 次外仗青衣十二車輜捧十

二戟九十絳引幡六刀盾稍弓矢各八十儀刀十八信幡八告止

幡傳教幡各四儀錠二儀錠斧挂五色幡六油戟十八儀稍十二

細稍十二 次左右衛尉寺押當職掌一十一人騎部轄部兵部

轄騎兵太僕寺部押人負各一名教馬官一名押當職掌四人騎

一品鹵簿之制命婦同中道清道四人幟弩一騎大晟府前部鼓吹

令一職掌一名局長院官各一名搗鼓金鉦各一大鼓長鳴各一

十六麾幢節各一稍二誕馬六次革車一乘駕赤馬四駕士二十

五人命婦厭翟車駕士二十散扇八二品減四三品減六命婦散

方織二朱團扇曲蓋二大角八命婦駕車六駕黃牛十八

次後部鼓吹丞一負錄事一名引樂官二負鑼鼓一簫笳

文獻卷一百十九 禮考 七五

大橫吹角四節鼓一笛簫屬葉茄各四仗外青衣十人車輻捧十  
戟刀九十刀盾稍各八十弓矢六十儀刀三十信幡八告止幡傳  
教幡儀鎗斧挂五色各四 次衛尉寺排列押當職掌一十一人  
轄人負太僕寺部押人負教馬官各一名押當職掌四人命婦加二人  
二品白簿之制命婦中道清道二人憶弩一大晟府前部鼓吹令  
一及職掌局長院官各一名搦鼓金鉦各一大鼓十四磨幢節各  
一夾稍二誕馬四次革車一乘駕赤馬四駕士二十五人散扇四  
方繳朱團扇曲蓋各二次大角八仗後部鼓吹丞一錄事引樂官  
各一名鏡鼓一簫笳各二大橫吹四笛簫屬葉茄各二仗外青衣  
八人車輻捧入戟 刀盾稍弓矢各六十儀刀十四信幡四告止  
傳教幡各二次衛尉排列押當職掌九人太僕寺部押人負教馬  
官各一名押當職掌四人命婦加二人

三品白簿之制命婦中道清道二人幟弩一麾幢各一節一夾稍  
二誕馬四次革車一乘駕赤馬四駕士二十五人散扇二方散二  
兩蓋一大角四仗外青衣八人車輻捧六戟六十刀盾稍弓矢各  
五十儀刀十二信幡四告止傳教幡各二次衛排列押當職掌七  
人部轄人負太僕寺部押人負教馬官各一名押當職掌四人命婦加二人

政和時詔賜諸王三接青羅織一紫羅大掌扇二逐為故事皇太  
子用三簪青羅織紫花羅掌扇四

高宗建炎元年詔百官特許乘轎惟不以入皇城

舊制百官入朝並乘馬若耆德大臣及宗室屬近行尊者許乘  
肩輿政和三年冬以雪濘暫許百官乘轎不以入宮門路通復  
常制靖康末高宗至磁州守臣宗澤以所乘轎進黑漆紫褥上

却之在京百官不用有建炎初元上以惟揚道滑難於乘騎乃

諭輔臣曰君臣一體朕不欲使群臣奔走危地特許乘轎惟不

以入皇城二年隆祐太后至杭州有司言州僚乘轎張蓋不少

裁抑於禮未安詔不許乘涼轎紹興七年詔監察御史以上出

入宰執以下退朝入局並乘馬遇雨乘轎沿邊臣僚內地巡尉

並令乘馬。三十二年十一月詔張燾朝謁許乘轎出入皇城

門至宮門內上下馬處隆興二年參知政事周葵為墜

年詔左僕射陳康伯乘肩輿出入皇城門至殿門外優禮也

馬所傷暫令乘轎入內赴朝參隆興二

程氏演蕃露曰百官得於寓京乘轎自揚州始後遂不復乘

馬惟從駕則乘之祖宗時臣僚雖在外亦不許乘轎也唐會

要開成五年黎植奏朝官出使自合乘驛馬不合更乘擔子

自此請不限高卑不得輒乘擔子如疾病即任所在陳牒申

中書門下及御史臺其擔夫自出錢雇其宰相至僕射政

官疾病者許乘之

孝宗乾道元年禮官言皇太子朝謁太廟當服袞冕乘金輅既而

太子言至道天禧故事非臣子所安乃免乘輅設伏九月詔皇太

子從祀乘金輅令有司排設皇太子亦辭之

舊制車駕行幸東宮扈從在三省之上乾道中詔於駕後方圍

子內行馬

乾道中詔臣僚道從至太廟景靈宮牆並禁治張蓋

太常少卿林栗言車駕經太廟有司預節音樂止警蹕稍近則

却繳扇至尊撫式輦士趨進實惟古禮式趨宗廟之儀而臣下

呵導張蓋未有條約於是申嚴其禁

文獻通考卷之一百一十九終  
文獻通考卷之一百二十

鄱陽馬端臨貴與著

王禮考

國恤

虞舜攝政二十有八載帝乃殂落帝堯殂落崩也堯有姓如喪考

妣百官三載四海遏密八音年則絕密靜也四海四夷四夷絕音三

賈公彥儀禮疏曰易繫辭云古者期喪無數在黃帝九事章中是

黃帝以前心喪終身不變也虞書云百姓如喪考妣三載四海遏

密八音則是唐虞之日心喪三年亦未有服制也

殷太甲惟元祀十有二月乙丑伊尹祠于先王奉嗣王祗見厥祖

侯甸群后咸在百官總已以聽冢宰此湯崩踰月太甲即位奠賓

禮記補三年之喪二十五月而畢知此年十一月湯崩踰月

太甲即位奠賓而告亦如周康王受顧命尸於天子春秋之世凡

有奠賓即位踰年即位踰月即位當奠賓即位也此言伊尹祠于

禮記卷一百一十二 禮考



先王是時設祀也嗣王祗見厥祖是始見祖也特設祀禮而王始見祖明是初即王位告殯為喪主也  
高宗王宅憂亮陰三祀陰默也居憂信默三年不言禮記作諒字義各不同

尚書大傳書曰高宗梁闇三年不言何謂梁闇也傳曰高宗居凶廬三年不言此之謂梁闇子張曰何謂也孔子曰古者君薨王世子聽于冢宰三年不敢服先王之服履先王之位而聽焉以民臣之義則不可一日無君矣不可一日無君猶不可一日無天也以孝子之隱乎則孝子三年弗居矣隱齊也字或為殷故曰義者彼也隱者此也遠彼而近此則孝子之道備矣

喪服四制書曰高宗諒闇三年不言善之也王者莫不行此禮何以獨善之也曰高宗者武丁武丁者殷之賢王也繼世即位而慈良於喪當此之時殷衰而復興禮廢而復起故善之善之政載之書中而高之故謂之高宗

周武王崩成王十三而嗣立周公居冢宰攝政明年六月既葬周公冠成王而朝于祖以見諸侯祝雍作頌

閔予小子嗣王朝於廟也閔予小子遭家不造嬛嬛在疚謂遭崩家道未成嬛嬛然孤特在憂病之中於乎皇考求世克孝念慈皇祖陟降庭止庭直也陟降上下也言武王長世能以孝行為子孫法文王以直道事天治民維予小子夙夜敬止於乎皇王繼序思不忘序緒也繼其序思其所行之道不忘

成王將崩命召公畢公率諸侯相康王作顧命惟四月哉生魄王不懌始生魄十六日王有疾故不悅甲子主乃洮頹水相被冕服憑玉几王發大命

伯畢公衛侯毛公師氏虎臣百尹御事同召六卿下至御治事者乃同召太保奭芮伯彤毛公六卿也冢宰第一召公領之司徒第二芮伯為之宗伯第三彤伯為之司馬第四甲公領之太保畢毛三公兼也芮彤畢衛毛

皆國各入為天子公卿師氏大夫官虎臣虎賁氏百尹百官之長  
及諸御治事者平時則召六卿使帥其屬此則將發願命自六卿  
至御事同以王曰嗚呼疾大漸惟幾病日臻既彌留恐不獲誓言

嗣茲予審訓命汝此下成王之顧命也自嘆其疾大進惟危殆病  
我志此我所以詳審發訓病昔君(文王)(武王)宣重光莫麗陳教則肆

命汝統言曰疾甚言曰病昔君(文王)(武王)宣重光莫麗陳教則肆  
肆不違用克達殷集大命也武猶文謂之重光猶舜如堯謂之重華

定民所依陳列教終則民習服習而不違天在後之侗敬迓天威  
嗣守(文)(武)大訓無敢昏逾無敢少忽嗣守文武大訓而無敢昏逾

天威天命也大今天降疾殆弗與弗悟爾尚明時朕言用敬保元  
訓述天命者也

子釗弘濟于艱難與弗悟庶幾明是我言用敬保元子釗大齊於  
艱難曰元子系遠能適安勸小大庶邦懷來馴擾安寧勸導小大

者正其統也系遠能適安勸小大庶邦懷來馴擾安寧勸導小大  
周傳而不可見君德所施也公平思夫人有亂于威儀爾無以釗冒貢

于非幾亂治也蓋人受天地之中以生是以有動作威儀之則成王思  
夫入之所以為入者自治於威儀耳自治云者正其身而不僣於

外求也貢進也成王又言羣臣其無以元子而胃進於不善之幾  
也蓋幾者動之微而善惡之所由分也非幾舉其發於中者而戒之

惡矣威儀舉其著於外者而勉之也非幾舉其發於中者而戒之  
所謂慎獨周子所謂幾善惡者皆致意於是也成王垂絕之言而

拳拳及此其有得於周公者亦深矣蘇氏曰死生之際聖賢之所  
甚重也成王將崩之一日披冕服以見百官出經遠保世之言其

也明矣其致刑指言之哉既受命還出綴衣于庭越翼日乙丑王  
崩綴衣懼也羣臣既退殿出懼於庭喪大記云王崩太保命仲桓

南宮毛俾爰齊侯呂伋以二干戈虎賁百人逆子釗于南門之外  
延入翼室恤宅宗桓也翼室路寢旁左右翼室也太子釗於路寢

命桓毛二臣使齊侯呂伋以二干戈虎賁百人逆子釗於路寢  
門外引入路寢翼室為憂居宗主也呂氏曰發命者冢宰傳命者

兩朝臣承命者勳戚顯諸侯體統尊嚴振機周密防危慮患之意  
深矣入自端門萬姓咸觀與天下共之也延入翼室為憂居之宗

示天下不可一日無統也吾穆敬文武以降闕寺執國命易王於  
宮掖而外廷猶不聞然後知周家之制曲盡備豫雖一條一節亦  
不可不察也丁卯命作冊受命史為冊書法度越七日癸酉伯相命士須

材伯相召公也召公以西伯為相狄設黼衣綴衣狄者樂使之賤

者也喪大記人設階蓋供喪而與設張之事者之月也黼間南

嚮敷重篋席黼純華玉仍几重此平時見羣臣觀諸侯之坐也敷設

以竹版帝也黼白黑雜純緣也華采色也華王以飾几西序東

嚮敷重衣席綴純文具仍几此且夕應事之坐也東序西序之序

几也東序西嚮敷重豐席畫純雕玉仍几此豐國老嚮羣臣之坐

也列西夾南嚮敷重筍席玄紛純漆仍几此親屬以前筍席竹席

也紛雅也玄黑之色雜為之緣漆漆仍几此親屬以前筍席竹席

有也其三帝各隨事以時設也將傳先王顧命痛間南嚮之席坐之

知神之在此乎在彼乎故兼設平生之坐也越玉五重陳寶赤

刀大訓弘璧琬琰在西序大玉夷玉天球河圖在東序胤之舞衣

大貝鼓鼓在西房允之戈和之弓垂之竹矢在東房北列玉五重

及陳先王所寶器物赤刀赤削也大訓三皇五帝之書訓誥亦在

馬文武之訓亦曰大訓弘璧大琬大琰大玉夷玉天球河圖在東序胤之舞衣

孔氏曰私璧琬琰大玉夷玉天球河圖在東序胤之舞衣

不惟赤刀私璧琬琰大玉夷玉天球河圖在東序胤之舞衣

意者成王平日之所觀閱乎澤在馬廄之以象其生也楊氏大

輅在賓階面綴輅在阼階面先輅在左塾之前次輅在右塾之前

大格玉輅也綴輅金輅也先輅木輅也次輅象輅也王之五

姓為又次之革輅以封為最貴金輅以封同姓為次之象輅以封異

謂之綴輅最遠者木輅也故木輅謂之先輅以封金輅也故金輅

輅象輅為次輅矣賓階西階也木輅謂之先輅以封金輅也故金輅

也五輅陳列亦象成王之生也出輅為常禮也又按所陳寶玉器

物皆以西序為上者成之二人雀弁執惠立于畢門之內四人綦弁執

戈上刃夾兩階祀一人冕執劉立于東堂一人冕執鉞立于西堂

一人冕執戣立于東垂一人冕執瞿立于西垂一人冕執鉞立于

西堂

一人冕執戣立于東垂一人冕執瞿立于西垂一人冕執鉞立于

西堂

側階并十服准弁赤色并也燕弁以文鹿子皮為之惠三隅予

一幾人冕皆執鏡請若允作銜西堂路寢東西兩之執女從金允

東西之階上大夫之側階北階上大夫者僅有視朝數刻而周

尚餘一司此制既廢人主接士大夫者僅有視朝數刻而周

有餘一司此制既廢人主接士大夫者僅有視朝數刻而周

蟻裳入即位堂以冕三升麻為冕也齊外也康王吉服自西階升

蟻裳入即位堂以冕三升麻為冕也齊外也康王吉服自西階升

蟻裳入即位堂以冕三升麻為冕也齊外也康王吉服自西階升

蟻裳入即位堂以冕三升麻為冕也齊外也康王吉服自西階升

皆麻冕彤裳太保承介圭上宗奉同瑁由階齊太史乘書由賓

階齊御土冊命禮故皆祭服也形也介也圭也天子之守長尺有

階齊御土冊命禮故皆祭服也形也介也圭也天子之守長尺有

階齊御土冊命禮故皆祭服也形也介也圭也天子之守長尺有

命命汝嗣訓臨君周邦率循天下變和天下用答揚文武之光訓

成王顧命之言書之冊矣此太史口陳者也皇太后君也言大君

成王顧命之言書之冊矣此太史口陳者也皇太后君也言大君

成王顧命之言書之冊矣此太史口陳者也皇太后君也言大君

成王顧命之言書之冊矣此太史口陳者也皇太后君也言大君

成王顧命之言書之冊矣此太史口陳者也皇太后君也言大君

成王顧命之言書之冊矣此太史口陳者也皇太后君也言大君

成王顧命之言書之冊矣此太史口陳者也皇太后君也言大君

成王顧命之言書之冊矣此太史口陳者也皇太后君也言大君

成王顧命之言書之冊矣此太史口陳者也皇太后君也言大君

成王顧命之言書之冊矣此太史口陳者也皇太后君也言大君

成王顧命之言書之冊矣此太史口陳者也皇太后君也言大君

成王顧命之言書之冊矣此太史口陳者也皇太后君也言大君

成王顧命之言書之冊矣此太史口陳者也皇太后君也言大君

成王顧命之言書之冊矣此太史口陳者也皇太后君也言大君

成王顧命之言書之冊矣此太史口陳者也皇太后君也言大君

成王顧命之言書之冊矣此太史口陳者也皇太后君也言大君

成王顧命之言書之冊矣此太史口陳者也皇太后君也言大君

成王顧命之言書之冊矣此太史口陳者也皇太后君也言大君

成王顧命之言書之冊矣此太史口陳者也皇太后君也言大君

成王顧命之言書之冊矣此太史口陳者也皇太后君也言大君

成王顧命之言書之冊矣此太史口陳者也皇太后君也言大君

成王顧命之言書之冊矣此太史口陳者也皇太后君也言大君

成王顧命之言書之冊矣此太史口陳者也皇太后君也言大君

成王顧命之言書之冊矣此太史口陳者也皇太后君也言大君

成王顧命之言書之冊矣此太史口陳者也皇太后君也言大君

成王顧命之言書之冊矣此太史口陳者也皇太后君也言大君

欽福亦太保降收諸侯出廟門俟太保下堂有司收徹器用朝門  
發也曰朝言諸侯則卿士以下康王既尸天子遂語諸侯作康王之誥  
可知俟者俟見新君也

王出自應門之內太保率西方諸侯入應門左畢公率東方諸侯

入應門右皆布乘黃朱賓稱奉圭兼幣曰一二臣衛敢執壤奠皆

再拜稽首王義嗣德答拜王出畢門立應門內蓋內朝所在也召

侯諸侯皆陳四黃馬而朱其鬣以為廷實賓諸侯也諸侯舉所奉

圭兼幣曰一二臣衛為王藩衛故曰臣衛敢執壤奠皆

再拜稽首至地以致敬義嗣德云者史氏之辭謂康王宜嗣前人之

德故答拜也吳氏曰秦穆公使人弔公子重耳重耳稽顙而不拜

穆公曰則未為後也蓋有後者拜不拜未為後也而若者為不拜

升堂致命主孤拜稽顙成為後者此康王之見諸侯若以為不當

拜既正其為後也此純乎吉也答太保暨芮伯咸進相揖皆再拜

稽首相揖定位又皆再拜陳戒於王曰敢敬告天子云云王若曰

廢邦侯甸男衛惟予一人釗報誥康王在喪故稱各春秋昔君文

武云云群公既皆聽命相揖趨出王釋冕反喪服進始相揖者揖而

退也

蘇氏曰成王崩未葬君臣皆冕服禮歟曰非禮也謂之變禮

可乎曰不可禮變於不得已嫂非溺終不援也三年之喪既

成服釋之而即吉無時而可者曰成王顧命不可以不傳既

傳不可以喪服受也曰何為其不可也孔子曰將冠子未及

期日而有齊衰大功之喪則因喪服而冠冠吉禮也猶可以

喪服行之受顧命見諸侯獨不可以喪服乎太保使太史奉

冊授王于次諸侯入哭於路寢而見王於次王喪服受教戒

諫哭踊答拜聖人復起不易斯言矣春秋傳曰鄭子皮如晉

葬晉平公將以幣行子奎曰喪安用幣子皮固請以行既葬

諸侯之大夫欲因見新君叔向辭之曰大夫之事畢矣而又

命孤孤斬焉在衰經之中其以嘉服見則喪禮未畢其以喪

禮也

服見是重受弔也大夫將若之何皆無辭以退今康王既以嘉服見諸侯而又受乘黃玉帛之幣使周公在必不為此然則孔子何取此書也曰至矣其父子君臣之間教戒深切著明足以為後世法孔子何為不取哉然其夫禮則不可不辯朱子語錄或問居喪朝服曰麻冕乃是祭服顧命用之者以其以後繼統事于宗廟故也受冊用之者以其在廟而凶服不可入故也舊說以廟門為闕宮之門不知是否若朝服則古者人君亮陰三年自無變服視朝之禮第不知百官總已以聽冢宰冢宰百官各以何服蒞事耳想不至便用玄冠黑帶也後世既無亮陰總已之事人主不免視朝聽政則豈可不酌其輕重而為之權制乎又況古者天子皮弁素積以日視朝衣冠皆白不以為嫌則今在喪而白布衣冠以臨朝恐未為不可但入太廟則須吉服而小變耳 又或問康王釋喪服而被冕裳且受黃朱圭幣之獻諸家以為禮之變獨蘇氏以為禮之失何也對曰天子諸侯之禮與士庶人不同故孟子有吾未之學之語蓋謂此類耳如伊訓元祀十有二月朔亦是新喪伊尹已奉嗣王祇見厥祖固不可用凶服矣

扶君卜人師扶右射人師扶左謂君疾時也十當為僕聲之誤也僕人射人皆平時贊正君位者君薨以是舉不忍變也周禮射人大夫喪與僕人遷尸疏曰周禮太僕職掌正王之服位射人職掌國之三公孤卿大夫之位及王舉動君夫人卒於路寢謂諸侯必於正處。疏曰君之隨王故知也 君夫人卒於路寢謂諸侯必於正處。疏曰君路寢二名曰小寢卒歸于正故在路寢莊公三十二年八月公薨于路寢穀梁傳路寢正寢也寢疾居正寢正也男子不絕于婦人之手以齊終也僖公薨于小寢譏即安謂就夫人寢也陳公薨不書地文公薨于臺下襄公薨于楚宮定公薨于高寢皆非禮也右始死

夏采掌大喪以冕服復于太祖以乘車建綏復于四郊求之王平

禮記卷一百一十五 五禮考 六 夏采掌大喪以冕服復于太祖以乘車建綏復于四郊 常所有事

之處東車玉輅於太廟以冕服不出宮也太祖始祖廟也後門虎  
 牛尾為之綴於幢王祀四郊乘玉輅建太常今以復去其飾異  
 之於生。疏曰復者各依命數天子則十二人各服朝服而復於  
 太祖之廟當升自東甬北面發危西上云臯天子復如服者三乃  
 卷衣投於廟有司以篋受之升自階入衣於尸復而不去是行死  
 事也郊事神之處乘玉輅生時九旗有綵有旒今死去旒是異於  
 也

君復於小寢大寢小祖大祖庫門四郊尊者求之備也亦於

小寢者前曰廟後曰寢爾雅云室有東西兩廂曰廟無東西兩廂曰  
 曰寢此小寢高祖以下廟之寢也王侯同大寢謂天子始祖諸侯  
 也兩言於廟求神備也周禮夏采以冕服復於太祖廟是也其小  
 廟則祭供復之其小寢大寢則天子崩復曰天子復矣始死時呼  
 呼各臣不各君也。疏曰普天率土王者一人而已故呼天  
 子復而王者必知其呼矣而反若諸侯則曰其甫稱字也

右復

鼓人大喪則詔太僕鼓變始崩及太僕大喪始崩戒鼓傳達于四

方戒鼓擊鼓以警衆四方大司馬大喪平士大夫職與其位

司士大喪作士掌事大司馬大喪平士大夫職與其位

肆師大喪令外內命婦序哭大司馬大喪平士大夫職與其位

皆為外命婦其內命婦即下經內命女是也謂三夫人以下至女  
 御也史法以服之輕重為先後若然則內命婦為王斬衰居前諸  
 衰者居後也

九嬪若有賓客則從右大喪帥叙哭者亦如之亦從后帥猶道也

乃哭。疏曰外內命婦哭時皆依尊卑命數在右後為前後列哭  
 之故須帥導使有次序也。唯天子之發別姓而哭肆師序哭內  
 宗序哭九嬪帥叙哭皆朝夕哭條所通用

皆朝夕哭條所通用司士凡士之有守者令哭無去守

既正尸子坐為天子斬衰不可發事空官故令哭不得去守也

于東方卿大夫父兄子姓五于東方有司庶士哭于堂下北面夫

人坐于西方命內婦姊妹子姓立于西方外命婦率外宗哭于

堂上北面正尸者謂遷尸備下南首也子姓謂衆子孫也姓之言

命婦大夫之妻為外命婦外宗姊妹子姓之妻為外命婦

哭位坐于東方者謂世宗姊妹子姓尊故坐于東方謂室內尸東

故士喪禮云主人入坐于東是也子姓謂衆子孫也姓之言  
 禮父兄子姓大功以上正立于室內東方今此經總云卿大夫父

三禮考

文禮卷一百一十一

兄弟子姓立於東方以士禮言之當在室內但諸侯以二位尊不可  
不正定姓世子之位故顧命康王之當入翼室位宗不與卿大夫  
父兄子姓俱在室內也卿大夫等或當在戶外之東方則諸主人  
之後有司廢士哭於下堂北面者以其卑故在堂下西方者亦近  
兄弟子姓等雖小功以下皆在堂上西面也但言夾人坐于西方者  
障之也內命婦則婦人俠床東面士禮君姑姊妹也子君則當以惟  
位于西方也外命婦則婦人俠床西面也命婦于堂上北面者外命  
婦故在戶外婦人無堂下之位故皆堂上北面也

右哭位

小宰受其含椁幣玉之事 王喪諸侯諸臣有  
致含椁幣玉之事

右受含椁幣玉

司常大喪共銘旌 銘旌王則大常也士喪禮曰為銘各以其物  
高九仞六夫五仞七寸書各於末此蓋其制也案禮緯云天子之旌  
田三仞其旌身亦以尺易也 書銘有天子達於士其辭一  
也男子稱名婦人書姓與伯仲子書銘於太常諸侯以下書於旌

亦男子稱名此並殷禮周世則尚文  
臣不各君天子復曰臯天子復矣

右為銘

鬯入大喪之大泚設斗共其鬯也 斗音主。年所以沃尸也鬯尸  
鬯則為鬯也疏曰鄭云鬯尸以鬯酒使之香美者案肆師云大喪

設水馬大夫設此之謂肆器天子亦用夷盤 肆師大喪大泚以  
鬯則築鬯鬯音黃。宗伯大喪以鬯泚則肆師與之築鬯金香草和鬯

信之文也疏曰著直畧反下同徐猪畧反。疏曰此鄭並像士喪禮而  
以屬者釋經綰組者謂所裁縫皆用線縷釋經也云著行口綦文  
赤謂之絕氣內則云屨若綦鄭云綦履繫是用縷組之事也云青與

內共紛悅線九稱大斂百二十稱及內具之物也案內則車舅姑  
二稱小斂十九稱大斂百二十稱及內具之物也案內則車舅姑

內司服后之喪共其衣服凡內具之物

內司服后之喪共其衣服凡內具之物



有紛院線縹鞞袞故死者入殯亦兼有數物  
公襲卷衣一玄端

一朝服一素積一纁裳一爵弁二玄冕一襲衣一朱綠帶甲加大

帶於上此卷音奈。朱綠帶者襲衣之帶飾之雜以朱綠異於生也

重加九帶此者明雖有變不必備此也重於華帶也華帶三稱子羔襲五稱今

公襲以卷衣而最上者公襲以卷衣而最上者

故襲衣最外而細服最在中者故襲衣最外而細服最在中者

素積一者皮弁之端朱裳也素積一者皮弁之端朱裳也

亦可驚蠶任取中服也亦可驚蠶任取中服也

命一也命一也

取二也取二也

弁此通九稱弁此通九稱

也朱飾非華帶也朱飾非華帶

上重加此飾亦非華帶上重加此飾亦非華帶

非是總束其身若總束其身非是總束其身若總束其身

必見革帶與六稱必見革帶與六稱

數七喪禮與三稱數七喪禮與三稱

唯天子諸侯二稱唯天子諸侯二稱

長與手齊殺三尺長與手齊殺三尺

一士邊不縫兩囊皆然也一士邊不縫兩囊皆然也

註以殺鞞足而上後以鞞首直囊上曰鞞下曰鞞註以殺鞞足而上後以鞞首直囊上曰鞞下曰鞞

七帶綴以結之故云鞞首直囊上曰鞞下曰鞞七帶綴以結之故云鞞首直囊上曰鞞下曰鞞

各帶言鞞之質從鞞首直囊上曰鞞下曰鞞各帶言鞞之質從鞞首直囊上曰鞞下曰鞞

相齊也殺三尺者殺鞞首直囊上曰鞞下曰鞞相齊也殺三尺者殺鞞首直囊上曰鞞下曰鞞

漢禮器制廣三尺者殺鞞首直囊上曰鞞下曰鞞漢禮器制廣三尺者殺鞞首直囊上曰鞞下曰鞞

二天器制廣三尺者殺鞞首直囊上曰鞞下曰鞞二天器制廣三尺者殺鞞首直囊上曰鞞下曰鞞

枕造猶內也檀第納冰盤中乃設亦於其上枕造猶內也檀第納冰盤中乃設亦於其上

京而京而

止命則是璧形而小耳止命則是璧形而小耳

將命則言是璧形而小耳將命則言是璧形而小耳

喪共舍玉喪共舍玉

大夫用搢士用梁大夫用搢士用梁

皆四朴實者雅盈皆四朴實者雅盈

一牀遷尸于堂又一牀皆有枕一牀遷尸于堂又一牀皆有枕

枕席唯舍一時暫徹枕席唯舍一時暫徹

襲及堂皆有席故鄭註襲及堂皆有席故鄭註

士喪禮商祝襲衣於牀士喪禮商祝襲衣於牀

次舍牀之東柱次舍牀之東柱

各自有牀皆有三節各自有牀皆有三節

舍一牀襲舍一牀襲



屋簷也謂神取屋西此簷也熊氏云非謂西此隅非隱之處  
取屋外當取隱處義亦通也取此簷而用者示主人已死此  
堂無復用故取之也管人授御者沐者煮汁熟而管人又取以  
升階授堂上御者御者受汁入為尸沐也士喪禮云沐巾一取  
云拒用巾註云拒者御也清也如日者事亦如平生也小臣  
沐竟而剪手爪又治須象平生也言所濡濯棄于坎中鄭注士  
煩擗其髮濯謂不淨之汁也於坎既夕禮云掘坎南順廣尺長  
禮云巾櫛浴衣亦棄之於坎既夕禮云掘坎南順廣尺長  
云浙詩云釋之叟叟是釋浙米也沐與浴俱有科俱有盤浴云  
是文相變也

### 右沐浴

**大祝大喪相飯**疏曰云相飯者浴訖即飯含故言相飯也不言相含者大宰云大喪贊贈玉含玉此故不言

**大宰大喪贊含玉**助王為之也疏曰謂助嗣王

### 右飯含襲

**左傳曰武子曰宋先代之後於周為客天子有喪拜焉**宋特拜周喪

其為事而末不自同於賓客此皆據用及主人敬禮以上皆其臣

下來則主人不拜宋是前代之後王以敵禮待之故拜其來弔其餘諸侯者則否

### 右受弔

**小斂於戶內大斂於阼君以篋席**篋細篋也司服大喪共其斂

**衣服掌其陳序**疏曰云大喪王喪其中兼小喪也小斂皆十九稱

十蓋百二**小斂布絞縮者一橫者三君錦衾大夫縞衾士緇衾皆**

**一衣十有九稱君陳衣于序東大夫士陳衣于房中皆西領北上**

**絞紛不在列**絞既斂所用束堅之者疏曰布絞者以布為絞縮

從者在橫者之上每幅之一幅豎置於尸下橫者三幅亦在尸下

夫縞衾士緇衾皆一者謂大夫士等各用一衾故云皆一衾衾於

此衾上十有九稱者謂大夫士同用十九稱衣布於衾上然後

舉尸於衣上屈衣裏又屈衾裏之然後以絞束之君陳衣於序東

大夫士陳衣於房中者謂將小斂陳衣也房中者東房也大夫士

唯在東房故也絞紛不在列者謂不在十九稱之列不入數也小

斂未有絲因絞不君無襚者無襚者謂不在十九稱之列不入數也小

在列而言給耳**君無襚者國君陳衣及斂悉宜用已衣不得**

康用它人**小斂君大夫士皆用複衣複衾上○凡陳衣者實之**

見送送者





喪即位而免

記異者禮斬衰括髮齊衰免以成服而冠為母重初亦括髮既小斂則免。疏曰：為父喪拜賓竟而即阼

階下位又序東帶經猶括髮若為母喪至拜賓竟即位時不復括髮以免代之免以襲經至大斂乃成服也。所以異於父者也。同上

**乃奠**小斂奠也。疏曰：拜賓奠經。賓出徹帷。禮也。士卒斂則徹帷或為發。疏曰：士小斂竟而徹帷此至小斂竟下階拜賓奠出後乃除帷是人君及大夫禮舒也。註云：士卒斂則徹帷者士喪禮文。喪大記：未小斂受弔有度子不受弔宋成公如鄭二條奉尸夷于堂有婦人迎送不下堂一條又殯後受弔條有君弔見尸柩而後踊皆此條通用當互考。

**右襲帶經小斂奠**

**挈壺氏**挈劉苦結反。一凡喪縣壺以代哭者皆以水火守之分以

**日夜**鄭司農云：縣壺以為漏代更也。禮參大斂代哭以水守壺者

漏也。漏之前晝夜共百刻。冬夏之間有長短焉。太史立成法有四十八前。疏曰：禮未大斂代哭者未殯以前無問尊卑皆哭不絕

聲。大斂之後乃更代而哭亦使哭不絕聲。大夫以君喪虞人出木

角狄人出壺雍人出罪司馬縣之乃官代哭。代更也。未殯哭不絕

聲。為其罷倦既小斂

可以為漏刻分時而更哭也。疏曰：虞人掌山澤之官故出木

角狄人樂吏主挈壺漏水之器。故主壺雍人主烹飪故出罪所以

用鼎及木者。冬月恐水凍則鼎漏。運更無準則故取罪綬水用

虞人宋鬱罪奠之故取罪及木也。司馬夏官卿也。其屬有挈壺氏

掌知漏事故司馬自臨視縣漏之時節故挈壺氏云。凡喪縣壺以

代哭者縣漏分時使均其官屬更以相代而哭使聲之不絕者也

**右代哭**

**委人喪紀共其薪蒸木材**薪蒸給炊及燎。司烜氏凡邦之大事

**共墳燭庭燎**墳大也。樹於門外曰大燭於門內曰庭燎。疏曰：大

君堂上二燭下二燭。於中庭終夜設燎至曉滅燎而日光未明故

須燭以照祭饌也。

**右設燎**

**大斂於阼**詳見陳小。大斂布絞縮者三橫者五布給二衾君大

**夫士一也君陳衣于庭百稱北領西上絞給如朝服絞一幅為三**

**不辟給五幅無統**辟補麥反統丁覽反。二衾者或覆之或薦之

如朝服者謂布精粗朝服十五升小斂之絞廣

三豐考

終幅折其未以為聖之強也... 猶小斂也... 大斂君大夫祭服無等君褶衣褶衾大夫士

典瑞駟圭璋璧琮琥璜

之渠眉疏璧琮以斂尸... 君即位而為禪歲壹... 漆之藏焉... 也言諸侯則王可知也

水兕而諸侯無但用他內以親尸歲一漆外若每年天子之

棺四重也尚深也。疏曰：漆也。則知不漆也。棺外若每年天子之

也。四重也。凡五物也。以次而差之。天子大棺厚也。又大棺為第四重

厚三寸。疏云：水兕二皮棺不能厚三寸。故合皮之令。棺一疏曰

君即位為禫。非能濕故。次皮也。惟一種。諸侯無華則地親尸也。

也。梓棺二。疏云：棺之外。又有屬棺焉。棺之外。四者皆周。疏云：四

也。周也。謂四重之棺。上下四方。悉周也。棺束縮二。衡三。柱每束一

無釘。改用皮束。合之。縮二。者。縮也。縱束用二行也。衡三。者。橫束

棺。但先盤棺。過及兩頭。合際。其形。兩頭廣。中央小也。既不用釘

相對。每束之。處。以一行。之。連。之。若。盜。束。之。處。則。豎。若。其。以。連

棺。蓋。及。底。之。木。使。與。棺。頭。尾。之。材。相。固。漢。時。呼。社。為。小。要。也。疏

上。君裏棺用朱。綠用雜金。鑿曰。裏棺。謂以。鑿。貼。棺。裏。也。朱。鑿。貼

棺。也。用。雜。金。鑿。者。鑿。釘。也。本。經。中。綠。字。皆。作。珠。珠。謂。鑿。珠。末。鑿。於

棺。也。用。雜。金。鑿。者。鑿。釘。也。本。經。中。綠。字。皆。作。珠。珠。謂。鑿。珠。末。鑿。於

棺。也。用。雜。金。鑿。者。鑿。釘。也。本。經。中。綠。字。皆。作。珠。珠。謂。鑿。珠。末。鑿。於

棺。也。用。雜。金。鑿。者。鑿。釘。也。本。經。中。綠。字。皆。作。珠。珠。謂。鑿。珠。末。鑿。於

棺。也。用。雜。金。鑿。者。鑿。釘。也。本。經。中。綠。字。皆。作。珠。珠。謂。鑿。珠。末。鑿。於

棺。也。用。雜。金。鑿。者。鑿。釘。也。本。經。中。綠。字。皆。作。珠。珠。謂。鑿。珠。末。鑿。於

棺。也。用。雜。金。鑿。者。鑿。釘。也。本。經。中。綠。字。皆。作。珠。珠。謂。鑿。珠。末。鑿。於

棺。也。用。雜。金。鑿。者。鑿。釘。也。本。經。中。綠。字。皆。作。珠。珠。謂。鑿。珠。末。鑿。於

棺。也。用。雜。金。鑿。者。鑿。釘。也。本。經。中。綠。字。皆。作。珠。珠。謂。鑿。珠。末。鑿。於

棺。也。用。雜。金。鑿。者。鑿。釘。也。本。經。中。綠。字。皆。作。珠。珠。謂。鑿。珠。末。鑿。於

棺。也。用。雜。金。鑿。者。鑿。釘。也。本。經。中。綠。字。皆。作。珠。珠。謂。鑿。珠。末。鑿。於

棺。也。用。雜。金。鑿。者。鑿。釘。也。本。經。中。綠。字。皆。作。珠。珠。謂。鑿。珠。末。鑿。於

棺。也。用。雜。金。鑿。者。鑿。釘。也。本。經。中。綠。字。皆。作。珠。珠。謂。鑿。珠。末。鑿。於

棺。也。用。雜。金。鑿。者。鑿。釘。也。本。經。中。綠。字。皆。作。珠。珠。謂。鑿。珠。末。鑿。於

棺。也。用。雜。金。鑿。者。鑿。釘。也。本。經。中。綠。字。皆。作。珠。珠。謂。鑿。珠。末。鑿。於

棺。也。用。雜。金。鑿。者。鑿。釘。也。本。經。中。綠。字。皆。作。珠。珠。謂。鑿。珠。末。鑿。於

棺。也。用。雜。金。鑿。者。鑿。釘。也。本。經。中。綠。字。皆。作。珠。珠。謂。鑿。珠。末。鑿。於

棺。也。用。雜。金。鑿。者。鑿。釘。也。本。經。中。綠。字。皆。作。珠。珠。謂。鑿。珠。末。鑿。於

棺。也。用。雜。金。鑿。者。鑿。釘。也。本。經。中。綠。字。皆。作。珠。珠。謂。鑿。珠。末。鑿。於



皆當覆故云數也云皆異凡體凡凶事仍几鄭司農云吉事變凡  
實不同者詳經每數一凡之義凡凶事仍几變更其質謂有飾也  
仍因也因其質謂無飾也顛命備間南嚮西序東嚮東序西向皆  
事文示新之也凶事謂凡奠朝夕相因喪禮畧○疏曰按禮云  
震而立尸有幾筵者擇大夫士而言案士喪禮大飲則有席而云  
虞始有筵者以幾筵相將連言其實虞時始有幾筵大飲即  
有也天子諸侯禮大初死幾筵並有故上云凡喪事設葦席右素  
馬融以為長三尺舊圖以為幾兩端赤中央黑也

### 右陳大斂衣及殯奠之具

君將大斂子弁經即位于序端卿大夫即位于堂廉楹西北面東  
上父兄堂下北面夫人命婦尸西東面外宗房中南面小臣鋪席  
商祝鋪絞紛衾衣士盥于盤上士舉遷尸于斂上卒斂宰告子馮  
之踊夫人東面亦如之

子弁經者未成服介如爵弁而素大夫之喪子亦弁經○疏曰子弁經即位于序端者序謂東序也堂廉謂序之南頭也卿大夫即位于堂廉西者卿大夫既在東序端故羣臣列於基上東楹之西也案隱義云堂廉即堂上南雷為廉也北面東上者在基上楹之西也案隱義云堂廉即堂

東尸在序階故在基者以東為上也又兄堂下北面者謂諸父謂  
諸兄不仕者以其賤故在堂下而卿北以東為上也若士則亦在  
堂下外宗房中南面也皇氏云當在東西房小臣鋪席者謂下筵上  
故在房中而卿南也皇氏云當在東西房小臣鋪席者謂下筵上  
敷於序階上供之斂也士喪禮云布席如初註云亦下筵上筵也  
鋪於序階上供之斂也士喪禮云布席如初註云亦下筵上筵也  
禮喪祝也其鋪絞紛衾衣等致于小臣所鋪席上以待尸士盥于  
盤上者士亦喪祝之屬也周禮喪祝上士二人中士四人下士八  
人舉遷尸于斂上者斂先盥手于盤上也雜記云士盥于盤此是也  
大宰也斂畢大宰告孝子即斂處也卒斂者大斂衣裝畢也宰告者  
馮尸而起踊夫人東面亦如之者亦馮尸而踊者孝子待得告乃  
東嚮於尸西今獨云夫人東面亦如之者亦馮尸而踊者孝子待得  
註云子弁經者未成服者成服則著喪冠也此云弁經是未成服  
此雖以斂經為文其小斂時子亦弁經君大夫士之子皆然故雜  
記云小斂一也

### 右大斂

天子七日而殯尊者舒甲者速○疏曰天子諸侯既尊重送君

大夫鬢爪實于綠中也鬢音辭○綠當為角謂棺內四隅也鬢亂髮

也將實爪髮棺中必為小囊盛之此綠或為

君蓋用漆三社三束用漆者用塗合也社之中也社小要也

散塗龍輔以椁龍以周龍輔如椁也三社每當社上輒以牛皮束之故云三社三束也

天子之殯也天子之殯也

輅者殯特輅車載柩而畫轅為龍輅者殯特輅車載柩而畫轅為龍

以刺繡於椁幕加椁以覆棺也以刺繡於椁幕加椁以覆棺也

棺衣從椁上入覆於棺故云加斧于椁上棺衣從椁上入覆於棺故云加斧于椁上

禮也禮也

甸師喪事代王受青裁甸師喪事代王受青裁

後者見大祝職云授甸人禱禱後者見大祝職云授甸人禱禱

大祝大喪言甸人讀禱大祝大喪言甸人讀禱

小祝設熬置銘小祝設熬置銘

右殯

天子諸侯之喪斬衰者奠天子諸侯之喪斬衰者奠

右大殯奠右大殯奠

小宗伯辨吉凶之五服小宗伯辨吉凶之五服

太僕喪紀正王之服位詔法儀太僕喪紀正王之服位詔法儀

之衣服及九嬪世婦凡命婦共其衣服共喪衰亦如之之衣服及九嬪世婦凡命婦共其衣服共喪衰亦如之

掌王后之首服為九嬪及外內命婦之首服以待祭祀賓客喪紀掌王后之首服為九嬪及外內命婦之首服以待祭祀賓客喪紀

共筭經亦如之共筭經亦如之

內宰凡喪事佐后使治外內命婦正其服位內宰凡喪事佐后使治外內命婦正其服位

使其屬事之上士內命婦謂九嬪世婦女御鄭司農云外命婦卿使其屬事之上士內命婦謂九嬪世婦女御鄭司農云外命婦卿

大夫之妻王命其夫后命其婦玄謂士妻亦為命婦大夫之妻王命其夫后命其婦玄謂士妻亦為命婦

文獻卷一百二十一

之命歸正其服之精粗位之前後也諸子大喪正群子之服位

疏曰王斬衰與父同故雜記大人之子服者公卿大夫之肆師禁

外內命男子之衰不中法者且授之杖男外命男朝廷卿大夫以出也其妻

為外命女喪服為夫之君齊衰不杖內命女朝廷卿大夫以出也其妻

中法違亦杖數與裁制者鄭司農云三曰授于杖五日授大夫授

授大夫世杖此舊說也喪大記曰君之喪三日授于杖五日授大夫授

七日授士杖四制無七曰授士杖又玄謂授杖即數王喪依諸侯與

衰皆有升數多寡及裁制故禁之使依法也授之杖者齊衰無杖故云

及內命女皆為王斬者有杖授之其外命女為王齊衰無杖故云

且者見不定之詞也喪者有杖授之其外命女為王齊衰無杖故云

三夫人以下者通九嬪二十七世婦八十一御妻皆為王斬衰而

杖也言升數者諸臣妻為夫之君義服衰六升御妻皆為王斬衰而

衰也言升數者諸臣妻為夫之君義服衰六升御妻皆為王斬衰而

也言制者喪服云凡衰外削幅裳內削幅三拘已下具其數

制也司農所云授杖之日仍是四制之文也王喪諸臣等無授杖

也後亦服云天子崩三日祝先服是喪服之數故呼杖為杖也

美但服杖同時有服即伏矣惟天子三公已下亦服

亦當七日矣是以注喪約同諸侯之制也

天子崩三日祝先服是喪服之數故呼杖為杖也

子亦三日祝先服是喪服之數故呼杖為杖也

七日國中男女服者服謂齊衰三月而除之必待七日者天子在官

服故民得成服也近者亦不待三月而除之必待七日者天子在官

既葬而除之也近者亦不待三月而除之必待七日者天子在官

服何知其或杖服或衰服按喪大記云君之喪三日授于杖五日授

夫杖七日授士杖三月授大夫杖如大記及四制則知今日授于杖

明矣其七日授士杖三月授大夫杖如大記及四制則知今日授于杖

云此據朝廷之士禮也君之喪三日子夫人杖五日既殯授大

是色宰朝廷之士禮也君之喪三日子夫人杖五日既殯授大

夫世婦杖三日親也疏曰熊氏云子杖通女子在室者若嫁

為世婦杖三日親也疏曰熊氏云子杖通女子在室者若嫁

之及內宗外宗之屬嫁為士妻及君之妻與大夫同五日杖也君

記大之喪諸達官之長杖服謂君所命難有官職不達於君則不

被君命者也不達於君謂府史之也賤不達命是國之卿大夫士

服斬衰但齊三月耳故喪服齊衰三月章有庶人為國君即此是

服斬衰但齊三月耳故喪服齊衰三月章有庶人為國君即此是

服斬衰但齊三月耳故喪服齊衰三月章有庶人為國君即此是

服斬衰但齊三月耳故喪服齊衰三月章有庶人為國君即此是

服斬衰但齊三月耳故喪服齊衰三月章有庶人為國君即此是

服斬衰但齊三月耳故喪服齊衰三月章有庶人為國君即此是

服斬衰但齊三月耳故喪服齊衰三月章有庶人為國君即此是

服斬衰但齊三月耳故喪服齊衰三月章有庶人為國君即此是

右成服

大府凡國之玉鎮大寶器藏焉若有大祭大喪則出而陳之既事  
藏之命陳賢赤刀大訓弘璧琬琰在西序大玉夷五天球河圖在  
東序胤之舞衣大具鼓其西房充之戈知典路若有大祭祀  
則出路贊駕說大喪亦如之亦出路當陳之善顧命陳先王寶器  
先路在左塾之前次路在右塾之前

右陳寶器

顧命成王崩康王麻冕黼裳由賓階躋入即位云云詳見康王既

尸天子遂誥諸侯云云詳見成湯既沒伊尹奉鬯王祗見厥祖

云云詳見春秋文公九年毛伯來求金何不稱使當喪未君也

踰年矣何以謂之未君據前在八年即位矣而未稱王也未稱王

何以知其即位以諸侯之踰年即位亦知天子之踰年即位也以

天子三年然後稱王亦知諸侯於其封內三年稱子也踰年稱公

矣則曷於其封內二年稱子緣終始之義一年不二君故君薨稱

子緣臣民之心不可曠年無君故踰年緣孝子之心則三年不忍

當也子不忍當公位公羊傳又按曲禮曰天子未除喪曰予小

天子之踰年即天子踰年天子三年然後稱王亦知諸侯於其封內三

年稱子疏曰天子踰年不稱王也是文約魯十二公諸侯三年內稱子

亦無文約天子踰年不稱王也是文約魯十二公諸侯三年內稱子

之義諸侯薨而嗣子即位凡有三年特一始喪即適子之位一傳

踰年正月即位一國正君臣之位是遭喪而見於天子天子命之

嗣列為諸位之位今此踰年即位是遭喪而見於天子天子命之

白虎通云父之沒稱子其屈於尸柩也既葬子者即尊之漸也踰年

稱公者緣臣之心不可一日無君緣終始之義一年不二君故踰年

年即位也臣文公元年春王正月公即位先君未葬而公即位

民之禮既葬成君先君雖未葬即踰年而君即位不可曠年

曰諸侯之禮既葬成君先君雖未葬即踰年而君即位不可曠年

無君故也釋例云遭喪繼立者每新君必改元正位百官以序故

國史書即位於策以表之文公成公先君之喪未葬而書即位因

三正之始明繼嗣之正表朝儀以固百姓之心此乃國君明分制

命大禮警周康王麻冕黼裳以行事事畢然後反喪服也杜引顧

公之喪至自乾侯戊辰公即位諸侯薨五月而殯殯則嗣子即位

乃即位疏曰公羊穀梁皆云正推於兩楹之間然後即位

癸亥公之喪至自乾侯則曷為以戊辰之日然後即位正棺於兩

楹之間然後即位沈子由正棺乎兩楹之間然後即位也

也此則其日何也踰年即位厲也厲也公喪在外踰年六月於厲

諸臣乎以輕翁重也雖為天子所召不敢背殯而往况周人有喪

吾君也親之者也使大夫則不可也君至尊也去父之殯而往弔

猶不敢况未殯而臨諸臣乎般梁月正元日舜格于文祖正月

伊尹以冕服奉鬯王歸于亳冕冠也踰惟三祀十有二月朔

右嗣君即位

勉齋黃氏曰案即位之別有四正嗣子之位已見始死

條下顧命有王麻冕黼裳道揚末命及康王之誥有惟

手一人釗報誥之語乃既殯之後嗣君即繼體之位之

禮今附見於此若踰年合正改元之位三年合正踐阼

之位如春秋元年書即位則是踰年正改元之位也月

正元日舜格于文祖伊尹以冕奉嗣王歸于亳則是三年正踐祚之位也然崩薨之日或在歲終則蓋有未殯而踰年者矣故踰年正繼體之位之禮遂無所附喪大記補經亦止於虞禮則三年之禮亦無所附今併列于此記之下其義則見於春秋傳註疏與喪禮及白虎通之說所當通考也

君倚廬不塗君為廬宮之大夫士禮之官謂圍障之也禮祖也謂

君大夫士居廬之禮君倚廬者謂於中門之外東階下倚木為廬故云居倚廬不塗者袒以草夾障不以泥塗之也君為廬宮之者謂廬外以帷障之如宮牆大夫士禮之者禮祖也其廬祖露不惟障也案既夕禮註云倚木為廬在中門外東方北戶喪大記宮正大喪則授廬舍辨其親踈貴賤之居廬倚廬也舍望望也親者居望望雜記曰大夫居廬士居望望也疏曰云廬倚廬也者謂於門之外東壁倚木為廬云望望也者舍對廬為望望也望望者兩下為之與廬異故云望望也云親者貴者居倚廬者親謂大功以上貴謂大夫以上者居倚廬云親者貴者居望望者疏謂小功

君大夫士居廬之禮君倚廬者謂於中門之外東階下倚木為廬故云居倚廬不塗者袒以草夾障不以泥塗之也君為廬宮之者謂廬外以帷障之如宮牆大夫士禮之者禮祖也其廬祖露不惟障也案既夕禮註云倚木為廬在中門外東方北戶喪大記宮正大喪則授廬舍辨其親踈貴賤之居廬倚廬也舍望望也親者居望望雜記曰大夫居廬士居望望也疏曰云廬倚廬也者謂於門之外東壁倚木為廬云望望也者舍對廬為望望也望望者兩下為之與廬異故云望望也云親者貴者居倚廬者親謂小功以上貴謂大夫以上者居倚廬云親者貴者居望望者疏謂小功

右喪廬

巾車王之喪車五乘木車蒲蔽大襪尾囊疏飾小服皆疏木車不

司農云蒲蔽謂羸蘭車以蒲為蔽天子喪車之車漢儀亦然大襪以大白為履冬故書疏為子春讀括為妙玄謂蔽車旁禦風塵者大為之履既以皮為履冬又以其尾為戈戟之裝愈而飾二物之側為之履若攝服云履讀為輊小輊刀劍短兵之衣此始遭喪所乘為君之道尚微備臣也書曰以虎賁百人逆子劍亦為備焉羸魯火反劉又音果冬力丁反劉又音冷摺本又作摺同思如反下同輊音反素車焚蔽大襪素飾小服皆素素車以白土為君之道益著在車可以素綃為輊此卒哭所乘藻車藻蔽鹿淺藻水藻草蒼色以蒼士春輦讀為藻藻直謂華藻也玄謂襪革飾故書藻作輶杜子春輦讀為藻藻直謂華藻也玄謂皮為覆輶音總又音治去毛者綠之此既練駟車籠蔽然襪鬃飾駟車籠蔽然襪鬃飾駟車籠蔽然襪鬃飾駟車籠蔽然襪鬃飾

有來飾也龍鬃為駟車籠蔽然也然果然也

赤多黑少之色章也此大祥所乘音  
九鬃音九反軟音次泰音七皖胡說反  
也潘今時小車潘漆帝以為之豹胡罕  
反霍黑多赤少之色章也此禫所乘

### 右喪車

外宗大喪則叙外內朝莫哭者內內外外宗及外命婦。疏曰經直

內中兼外宗外中不兼內命婦也經不云內外宗內外命婦則

意欲見內是內宗舉內以見外其外中則不得舉外以見內以其

內命婦九嬪叙之也故九嬪職云大喪師叙哭者註云后世婦

哭哀乃哭內命婦九嬪叙之故鄭亦不言內命婦。春官

大喪比外內命婦之朝莫哭不敬者而苛罰之苛謂王喪殯後有

朝夕哭事外命婦朝廷卿大夫士之妻內命婦九嬪以下以尊卑

為位而哭而有不敬者則何責罰之。春官。哭位條內有天子

之喪別姓而哭肆師令序哭內宗序朝夕哭不惟見綠孝子心欲

哭九嬪帥序哭並此條通用當互考朝夕哭不惟見綠孝子心欲

出則施其鬼神士備入而後朝夕踊備猶盡也國君喪則踊也

尚幽聞也。雜記士備入而後朝夕踊備猶盡也國君喪則踊也

此一節論君喪群臣朝夕踊哭之事備盡也國君喪則踊也

朝夕先入即位哭必待諸臣皆入列位畢後乃俱踊者也士畢最

後故舉士入于畢也踊須相視為節故俟齊也

孝子哀深故前入也踊須相視為節故俟齊也

奠通用當互考

### 右朝夕奠

司服大喪共其奠衣服奠衣服今坐上簾衣也。疏曰守此職云

時則出而陳於坐上此則奠衣服者鄭云大斂之餘也至祭祀之

節牛牲等七官又陳大斂條內有司九筵設障帶素几皆此條所

奠通用當互考

右朝夕奠

遠人喪事共其薦籩羞籩謂設奠時。疏曰設籩大也。大奠月

禮月半不設奠註云土月半不復加朔月盛奠下等者疏云不奠

者以下大夫以上有月半奠故士禮月半不設奠而此有月半奠

也。陳小斂條內有封人等七官陳大斂條內有司几筵設障帶

素几朝夕奠條內有司服共奠衣服皆此條通用此條几後殷奠

當考

天子諸侯之喪斬衰者奠前註見

### 右朔月月半殷奠

按儀禮正經所載惟士喪禮而天子諸侯大夫之禮闕

儀禮卷一百一十一 三禮考 十三

馬  
 勉齊黃氏著儀禮經傳通解因小戴喪大記一篇合周禮禮記諸書以補其闕然後粲然可考今所叙國恤於黃氏禮書中撮取其專言天子喪禮處次第其節奏如前以見三代國衰之制然禮記所言君皆國君也其專言天子者無幾而註疏家以諸侯之禮通之於天子亦可槩見周禮所言雖皆天子之禮然惟職掌所及則載之而不關於職掌者無可攷則亦豈無遺軼姑叙其所可知者耳自始死至啟奠叙于此而卜宅以至窆虞則叙於山陵條下至於與臣民通用之禮則自有黃氏專書更不贅述

文獻通考卷之一百二十一

文獻通考卷之一百二十一

鄱陽 馬 端臨 貴與 著

王禮考

國恤

漢高祖十二年夏四月甲辰帝崩于長樂宮丁未發喪大赦天下五月丙寅葬長陵已下櫛也皇太子群臣皆反至太上皇廟群臣曰帝起細微撥亂世反之正平定天下為漢太祖功最高上尊號曰高皇帝丙寅太子即皇帝位即日也賜給喪事者二千石錢二萬六百石以上萬五百石二百石以下至佐史五千視作斥上者將軍四十金斥上也二千石以下有差

漢舊制皇帝崩三日小斂室中牖下作栗木主長八寸前方後圓圍一尺置牖中望外內張綿絮以彰外以皓木大如指長三



尺四枚纏以皓皮四方置牖中主居中央七日大斂棺槨以稻  
糲飯羊舌祭之牖中已葬收主為木函藏廟大室中西牆壁墁  
中去地六尺一十當祠則設座於墁中下祠之出主置篋蓋上  
立之牖中高皇帝主長九寸上林給栗木長安祠廟作神主東  
園秘棺則梓棺素木長丈三尺崇廣四尺高皇帝崩含以珠纒  
以緹繒十二重以玉為襦如鎧狀連縫之以黃金為縷腰以下  
玉為札長廣二寸半為柙下至足亦縫以黃金為縷請諸衣衾  
斂之九乘輿衣服已御輒藏之崩皆以斂不制裁一尺新繒帛  
也

帝初登遐朝臣稱曰大行皇帝

魏孫毓曰大行之稱起於漢氏漢書曰大行在前殿又曰大  
行無遺詔謚法大行受大名小行受小名初崩未謚而嗣帝

已立臣下所稱辭宜有異故謂之大行言其有大德行必受  
大名若稱謚也

文帝後七年夏六月帝崩于未央宮遺詔曰朕聞之蓋天下萬物  
之萌生靡不有死死于天地之理物之自然奚可甚哀當今之世  
咸嘉生而惡死厚葬以破業重服以傷生吾甚不取且朕既不德  
無以佐百姓今崩又使人重服又臨以罹寒暑之數師古曰罹  
音離遭也哀  
人父子傷長老之志損其飲食絕鬼神之神祀以重吾不德謂天  
下何朕獲保宗廟以眇眇之身託于天下君王之上二十有餘年  
矣賴天之靈社稷之福方內安寧臣瓚曰方四方也  
內中也猶云中外靡有兵革朕  
既不敏常畏過行以羞先帝之遺德惟年之久長懼于不終今乃  
幸以天年得復供養于高廟朕之不明與嘉之其矣哀念之有古師

曰帝自言或者豈朕見之不明乎以不可加為嘉耳然朕自謂得  
終天年供養高廟為可嘉之事無所哀念也今俗語猶然其意可

其令天下吏民令到出臨三日皆釋服無禁取婦嫁女祠祀飲

酒食肉自當給喪事服臨者皆無踐伏臘曰踐也謂無斬衰也

經帶無過三寸無布車及兵器應劭曰無以

無發民哭臨宮殿中殿中當臨者皆以

旦夕各十五舉音禮畢罷非旦夕臨時禁無得擅哭臨以下師古

服大紅十五日小紅十四日織七日釋服服夏曰皆

與高紀同應劭曰紅者中祥大祥以紅為領緣織者

為功也師古曰紅與功同服晉二說也此喪制者文帝自率已

意創而為之非有取於周禮也何為以日易月三年之喪其實

氏既失之於前而近代學者因循謬說未之思也他不在令中者

皆以此令比類從事布告天下使明知朕意霸陵山川因其故無

有所改應劭曰因山為藏不復起墳山下歸夫人以下至少使

悍為將也將軍師古曰與也郎中令張武為復土將軍穿窬寘壑

事師古曰穿窬出士下棺也已而窆之又發近縣卒萬六千人發

內史卒萬五千減郭穿復土屬將軍武師古曰即賜諸侯王已下

至孝悌力田金錢帛各有數乙已葬霸陵

公非劉氏曰文帝制此喪服斷自已葬之後其未葬之前服

斬衰漢諸帝自崩至葬有百餘日者未葬則服不除矣按翟

方進傳後母終既葬三十六日起視事以身備漢相不敢踰

國家之制此其證也說者遂以日易月又不通既葬之日皆

大繆也破之文帝意既葬除重服制大紅小紅所以漸即吉

耳

致堂胡氏曰文帝減節喪紀負萬世譏責以小仁害大仁固

有罪矣然遺詔所諭者謂吏民耳太子嗣君豈吏民歟而景

帝冒用此文乃自短三年之制是不為君父服斬衰自景帝始也且天子之所以不遂服三年者何謂哉謂妨政事耶謂費財用耶謂防攝政之人耶謂妨政事孰先於國家之大憂也謂費財用即不得不可以為悅財用固所以行禮也謂防攝政之人則自堯舜至周末未聞有攝政之人而奪喪君之國者至於為臣民嫁娶祠祀之故則用輕費重尤為不儉揆之以理稽之以事無一而可不法堯舜三代乃安然以刻薄之景帝為師而無所戒懼特謂位尊勢隆得以自便是不知理義之為大也寥寥千載惟晉武欲行古制而厄於裴社之邪說獨魏孝文天性仁厚斷以不疑雖不盡合禮文而哀戚之情溢於杖經讀其史者猶惻然感動想見其為人可謂夷狄之有君不如諸夏之亡也豈不惜哉

按後之儒者皆以為短喪自孝文遺詔始以為深譏然周破之三年之喪自春秋戰國以來未有能行者矣子張問曰書云高宗諒闇三年不言何謂也子曰何必高宗古之人皆然蓋時君未有行三年喪者故子張疑而問之而夫子答以古禮皆然蓋亦嘆今人之不能行也滕文公問喪禮於孟子欲行三年之喪父兄百官皆不欲曰吾宗國魯先君莫之行吾先君亦莫之行也魯最為秉禮之國夫子稱其一變可以至道而尚不能行此則他國可知漢初禮文大率皆承秦舊秦無禮義者也其喪禮固無可攷然杜預言秦燔書籍率意而行亢上抑下漢祖草創因而不革乃至率天下皆終重服旦夕哀臨經罹寒暑禁塞嫁娶飲酒食肉制不稱情是以孝文遺詔欽畢便葬葬畢則紅禫

之文以是觀之則孝文之意大槩欲革秦之苛法耳蓋古  
 人所謂方喪三年所謂為天王斬衰者亦以資於事父以  
 事君其義當然然檀弓言天子崩三日祝先服五日官長  
 服七日國中男女服三月天下服又言君之喪諸達官之  
 長杖則亦未嘗不因其官之崇卑情之淺深而有所隆殺  
 秦務欲尊君卑臣而驅之以一切之酷法意其所以令其  
 臣民者哭臨之期衰麻之制必有刻急而不近人情者是  
 以帝矯其故釋其重服而為大功小功織釋其久臨而為  
 三十六日詔語忠厚嚴惻與異時振貸勸課等詔皆仁人  
 之言豈可訾也帝之認固不為嗣君而設而景帝之短喪  
 亦初不緣遺詔也何也蓋古者天子七月而葬諸侯五月  
 而葬雖通喪必以三年然亦以葬後為即吉之漸宋桓公

卒未葬而襄公會諸侯于葵丘故書曰宋子貶之也晉悼

公卒既葬未終喪而平公會諸侯于溴梁則書以晉侯矣

晉獻公卒奚齊未葬而遇殺則稱君之子卓既葬而遇殺

則稱君明未葬則不可明其為君也自春秋以來諸侯多

不能守五月之制蓋欲急於從吉也滕子公五月君薨未葬

以三年之喪而文公僅能五月未葬之前守諒陰之制耳然亦當時所無也至秦始皇以七月

崩于沙丘九月葬漢高祖崩九月二十二日而葬葬之一日

而惠帝即位文帝崩凡七日而葬葬之三日而景帝即位

蓋葬期愈促矣必葬而即位者可知其以吉禮即位也必

促葬期者可知其決不能諒陰三年也景帝之所尊者惠

帝之法惠帝之所尊者春秋以來至亡秦之法耳豈孝文

遺詔為之乎劉公非言翟方進後母死葬後三十六日起

文獻卷一百一十一 禮考 五  
視事以身備漢相不敢踰國家之制以為明證然詳孝文之詔既不為嗣君而設亦未嘗以所謂三十六日者為臣下居私喪之限制也俗吏薄孝敬而耽榮祿是以並緣此詔之語遂立短喪之法以便其私至方進之時遂指為漢家之法耳

平帝元始五年崩于未央宮大赦天下有司議曰禮臣不殤君皇帝年十有四歲宜以禮歛加元服奏可王莽欲眩惑天下示忠孝使吏六百石以上皆服喪三年

東漢志皇帝不豫太醫令丞將鑿入就進所宜藥掌藥監近臣中常侍小黃門皆先嘗藥適量十二公卿朝臣問起居無間太尉告請南郊司徒司空告請宗廟告五嶽四瀆群祀並禱求福疾病公卿復如禮登殿皇后詔三公典喪事百官等衣白縗不冠閉城門

宮門近臣中黃門持兵虎賁羽林郎中署皆嚴宿衛宮府各警北軍五校繞宮屯兵黃門令尚書御史謁者晝夜行陳三公啓手足色膚如禮皇后皇太子哭踊如禮沐浴如禮守宮令煎東園匠將

女執事黃綿緹繒金縷玉押如故事漢舊儀曰帝崩各以珠縷以

至足亦縫之以黃金縷請諸衣衾歛之九乘輿衣服已御輒藏之崩

歛以飯哈珠玉如禮禮稽命徵曰天子飯以珠哈以玉諸侯飯

冰如禮周禮凌人天子喪世夷漿冰鄭玄曰夷之言尸也實冰於

三尺漆赤中二天深百官哭臨殿下是日夜下竹使符告郡國二千

石諸侯王應劭曰九與郡國守相竹使符皆以竹箭五枚長五寸

符亦猶斯比竹使符到皆伏哭盡哀漢舊制發喪皆以銅虎符

見杜詩傳小歛如禮東園匠考工令奏東園祕器表裏洞赤虞

文畫日月鳥龜龍虎連璧偃月牙檜梓宮如故事大歛于兩楹之

間五官左右虎賁羽林五將各將所部執虎賁戟屯殿端門陞左  
右廂中黃門持兵陞殿上夜漏群臣入晝漏上水大鴻臚設九賓  
隨立殿下謁者引諸侯王立殿下西面北上宗室諸侯四姓小侯  
在後西面北上治禮云三公就位殿下北面特進次中二千石列  
侯次二千石六百石博士在後群臣陪位者皆重行西上位定大  
鴻臚言具謁者以聞皇后東向貴人公主宗室婦女以次立後皇  
太子皇子在東西向皇子少退在南北面皆伏哭大鴻臚傳哭群  
臣皆哭三公升自阼階安梓宮內珪璋諸物近臣佐如故事嗣子  
哭踊如禮周禮：凡圭璋璜琮，琥璜之渠，璧琮以斂尸，鄭司農  
曰：此除以斂尸，今計得流去也。鄭玄曰：斂尸者，以大斂焉加之也。  
陳眉玉飾之溝，塚也以組穿，六玉溝，塚之中以斂尸，珪在左，璋  
在右，琥在右，璜在左，璧在右，琮在左，通於天地。東園匠武士下釘，截去  
取象方明神之也。疏：璧琮者，通於天地。東園匠武士下釘，截去  
牙。喪大記曰：君蓋用漆三柱。三東園匠文註曰：惟小要。太常上太牢奠，太官食監中黃門尚

食次奠執事者如禮太常大鴻臚傳哭如儀三公奏尚書顧命太  
子即日即天子位于柩前請太子即皇帝位皇后為皇太后奏可  
群臣皆出吉服入會如儀大尉升自阼階當柩御坐北面稽首讀  
策畢以傳國玉璽綬東而跪授皇太子即皇帝位中黃門掌兵以  
玉具隨侯珠斬蛇寶劍授太尉告令群臣群臣皆伏稱萬歲或大  
赦天下遣使者詔開城門宮門罷屯衛兵群臣百官罷入成喪服  
如禮兵官戎文：帝遺詔無布車及兵器。應劭曰：不施輕車介士。三公太常如禮故事百官  
五日一會臨故吏二千石刺史在京郡國上計掾史皆五日一  
會天下吏民發喪臨三日文：帝遺詔先葬二日皆旦晡臨既葬釋服無  
遺詔。文：有飲食酒肉自當給。禁嫁娶祠祀文：帝遺詔喪事服臨者皆無踐踐洗也。佐史以下布衣冠  
憤經帶無過三寸臨庭中文：帝遺詔武吏布憤大冠大司農出見錢穀  
遺詔。給六丈布置以葬大紅十五日小紅十四日織七日釋服應劭曰：紅者中

文獻通考卷一百七十一 禮考 七  
祥大祥以紅為領鐵禪部刺史二千石列侯在國者及關內侯宗  
也九三十六日而釋室長吏及因郵奉奏諸侯王遣大夫一人奉奏弔臣請驛馬露布  
奏可

太皇太后皇太后崩司空以特牲告謚事于祖廟如儀長樂太僕  
少府大長秋典喪事三公奉制度化皆如禮儀

光武中元二年二月戊戌帝崩于南宮前殿遺詔曰朕無益百姓  
皆如孝文皇帝制度務從省約文帝葬皆以瓦器不以金銀  
銅錫為飾因其山不起墳刺史  
二千石長吏皆無離城郭無遣吏及因郵奏說文曰郵境  
上行書舍也

光武崩趙熹為大尉受遺詔典喪禮時藩王皆在京師自王莽  
篡亂舊典不存皇太子與東海王等雜上同席熹乃正色扶下  
諸王以明尊卑顯宗崩熹復典喪事再奉大行禮事修奉

顯宗永平十八年八月壬子帝崩遺詔無起寢廟藏主於光烈皇  
后更衣別室

沖帝崩太后以楊徐盜賊強盛恐驚擾至亂欲須所徵諸侯王到  
乃發喪李固對曰帝雖年幼猶天下之父今日崩亡人神感動豈  
有臣子反共掩匿乎昔秦皇亡於沙丘胡亥趙高隱而不發卒害  
扶蘇以亡國近北鄉侯薨閻后兄弟及江京等亦共掩蔽遂有孫  
程手刃之事此天下太忌不可之甚也太后從之

趙典為厨亭侯帝崩時禁藩國諸侯不得奔弔典獨慨然解印  
綬符策赴縣而馳到京師州郡及大鴻臚並執處其罪公卿百  
寮嘉典之義表請以租自贖詔書許之

魏武王以禮送終之制襲稱之數繁而無益俗又過之先自制送  
終衣服內篋題識其上春秋冬夏曰有不諱隨時以歛金珥珠玉  
銅鐵之物一不得送遺命百官當臨殿中者十五舉音葬畢便除

文帝黃初三年作終制見山帝崩國內服三日

明帝時毛皇后崩未葬詔宜稱大行尚書孫毓奏武宣皇后崩未葬時稱太后文德皇后崩侍中蘇林議皇后皆有謚未葬宜稱大行以為古禮無稱大行之文按漢天子稱行在所言不常居崩曰大行者不返之稱也未葬未有謚不言大行則嫌與嗣天子同號至於后崩未葬禮未立后宜無所嫌故漢氏諸后不稱大行謂未葬宜直稱皇后詔曰稱大行所以別存亡之號故事亦然今當如稱議稱大行

晉文帝之喪臣民皆從禮制三日除服既葬武帝亦除之然猶素冠蔬食哀毀如居喪者秋八月帝將謁崇陽陵群臣奏言秋暑未平恐帝悲感摧傷帝曰朕得奉瞻山陵體氣自佳耳又詔曰漢文不使天下哀亦帝王至謙之志當見山陵何必無服其議以緣

經從行群臣自依舊制尚書令裴秀奏曰陛下既除而復服義無所依若君服而臣不服亦未之敢安也詔曰惠情不能改及耳衣服何在諸君勤勤之至豈苟相違遂止中軍將軍楊祐謂傅玄曰三年之喪雖貴遂服禮也而漢文除之毀禮傷義今主上至孝雖奪其服實行喪禮若因此復先王之法不亦善乎玄曰以日易月已數百年一旦復古難行也祐曰不能使天下如禮且使主上遂服不猶愈乎玄曰主上不除而天下除之此為但有父子無復君臣也乃止戊辰群臣奏請易服復膳詔曰每感念幽冥而不得終首經之禮以為沈痛况當食稻衣錦乎適足激切其心非所以相解也朕本諸生家傳禮來久何至一旦便易此情於所天相從已多可試省孔子吾宰我之言無事紛紜也遂以疏素終三年

司馬公曰三年之喪自天子達于庶人此先王禮經百世不



易者也漢文師心不學變古壞禮絕父子之恩虧君臣之義  
後世帝王不能篤於哀戚之情而群臣諂諛莫肯釐正至於  
晉武獨以天性矯而行之可謂不世之賢君而裴傳之徒因  
陋庸臣習常玩故不能將順其美惜哉

泰始四年皇太后崩有司奏前代故事倚廬中施白繖帳葶素牀  
以布巾裹革輅音輅輦版輦細犢車皆施繖裏詔不聽但令以布衣  
車而已其餘居喪之制不改禮文有司又奏大行皇太后當以四  
月二十五日安厝故事虞著衰服既虞而除其內外官寮皆就朝  
脯臨位御服訖各還所次除衰服詔曰夫三年之喪天下之達禮  
也受終身之愛而無數年之報余何葬而便即吉情所不忍也有  
司又奏世有險易道有滂隆所遇之時異誠有由然非忽禮也方  
今戎馬未散王事至殷交頌聽斷以愷廣績音周康王始登翌室

猶戴冕臨朝降于漢魏既葬除釋諒闇之禮自遠代而廢矣惟陛  
下割高宗之制從當時之宜詔曰夫三年之喪所以盡情致禮葬  
已便除所以不堪也當叙吾哀懷言用斷絕奈何奈何有司又固  
請詔曰不能篤孝勿以毀傷為憂也誠知衣服末事耳然今思存  
草土率當以吉物奪之乃所以重傷至心非見念也每代禮典質  
文皆不同耳何為限以近制使達喪闕然乎群臣又固請帝流涕  
久之乃許然猶素冠蔬食以終三年如文帝之喪

十年武元楊皇后崩既葬帝及群臣除喪即吉先是尚書祠部奏  
從博士張靖議皇太子亦從制俱釋服博士陳達議以為今制所  
依蓋漢帝權制興於有事非禮之正皇太子無有國事自然終服  
有詔更詳議尚書杜預以為古者天子諸侯三年之喪始同齊斬  
既葬除喪服諒闇以居心喪終制不與士庶同禮漢氏承秦天下

為天子脩服三年漢文帝見其下不可久行而不知古制更以意制祥禫除喪即吉魏氏直以訖葬為節嗣君皆不復諒闇終制學者非之久矣然竟不推究經傳考其行事專為王者三年之喪當以衰麻終二十五月嗣君苟若此則天子群臣皆不得除喪雖志在君篤更逼而不行至今世主皆從漢文經典由處制者非制也今皇太子與尊同體宜復古典卒哭除衰麻以諒闇終制於義既不應不除又無取於漢文乃所以篤喪禮也於是尚書僕射盧欽尚書魏舒問杜預證據所依預云傳稱三年之喪自天子達此謂天子絕菽唯有三年喪也非謂居喪衰服三年與士庶同也故后世子之喪而叔何稱有三年之喪二也周公不言高宗服喪三年而云諒闇三年此釋服心喪之文也叔向不譏景王除喪而譏其燕樂已早明既葬應除而違諒闇之節也春秋晉侯享諸侯子產

禮記伯時簡公未葬請免喪以聽命君子謂之得禮宰嚭來歸惠公仲子之贈傳曰予生不及哀此皆葬除服諒闇之證先儒舊說往往亦見學者未之思耳喪服諸侯為天子亦斬衰豈可謂終服三年邪上考七代未知王者君臣上下衰麻三年者謂下推將恐百世之主其理一也非必不能乃事勢不得故知聖人不虛設不行之制仲尼曰禮所損益雖百世可知此之謂也於是欽舒從之遂命預造議奏曰禮記三年之喪自天子達又云父母之喪無貴賤一也又云端衰喪車皆無等此通謂天子君喪衣服之節同於九人心喪之禮終於三年亦無服喪三年之文然繼體之君猶多荒寧自從廢諒闇之制至今高宗擅名於往代子張致疑於當時此乃賢聖所以為譏非譏天子不以服終喪也秦燔書籍率意而行亢上抑下漢祖章創因而不革乃至率天下皆終重服旦夕哀

臨經罹寒暑禁塞嫁娶飲酒食肉制不稱情是以孝文遺詔歛畢  
便葬葬畢制紅禫之除雖不合高宗諒闇之義近於古典故傳之  
後嗣于時預脩陵廟故歛葬得在浹辰之內因以定制近至明帝  
存無陵寢五旬乃葬安在三十六日此當時經學疏略不師前聖  
之病也魏氏革命以既葬為節合於古典然不垂心諒闇同譏前  
代自泰始開元陛下追遵諒闇之禮慎終君篤允臻古制超絕於  
殷宗天下歌德誠非靖等所能原本也天子諸侯之禮當以具矣  
諸侯惡其害已而削其籍今其存者唯士喪一篇戴聖之記雜錯  
其間亦難以取正天子之位正尊萬機之政至大群臣之衆至廣  
不同之於凡人故大行既葬祔祭于廟則因疏而除之已不除則  
群臣莫敢除故屈已以除之而諒闇以終制天下之人皆曰我王  
之仁也屈已以從宜皆曰我王之孝也既除而心喪我王猶若此  
之篤也九臣子等亦焉得不自勉以崇禮此乃聖制移風易俗之  
本高宗所以致雍熙豈唯衰裳而已哉若如難者更以權制自居  
疑於屈伸厭一葉降欲以職事斷則父在為母替父卒三年此以  
至親屈於至尊之義也出母之喪以至親為屬而長子不得有制  
體尊之義升降皆從不敢獨也况皇太子配貳之至尊與國為體  
固宜遠遵古禮近同時制屈除以寬諸下協一代之成典君子之  
於禮有直而行曲而報有經而等有順而去之存諸內而已禮云  
非玉帛之謂喪去唯衰麻之謂乎此既臣等所謂經制大義且即  
實近言亦有不妥今皇太子至孝蒸蒸發於自然號咷之慕匍匐  
殯宮大行既奠往而不反必想像平故仿倕寢殿若不變從諒闇  
則東宮臣僕義不釋服此為求福官屬當獨衰麻從事出入殿省  
亦難以繼今將吏雖蒙同二十五月之事寧至於大臣亦奪其制

昔翟方進自以身為漢相居喪三十六日不敢踰國典而况於皇太子臣等以為皇太子宜如前奏除服諒闇制於是太子遂以厭降之議從國制除衰麻諒闇終制

晉尚書問今大行崩含章殿安梓宮宜在何殿博士下推揚雍議曰臣子尊其君父必居之以正所以盡孝敬之心今太極殿古之路寢梓宮宜在太極殿依周人殯于西階既殯之後別奠下室之饌朝夕轉易諸所應設祭朔望牲用宜所施行按禮具各推雍議按禮天子日食少牢月朔太牢喪禮下室之饌如他日宜隨御膳朝夕所常用也朔望則奠用太牢備物又問按景帝故事施倚廬於九龍殿上東廂今御倚廬為當在太極殿下諸王廬復應何所權琳議按尚書顧命成王崩康王居于翼室先儒云翼室於路寢今宜於太極殿上諸王宜各於其所居為廬朝夕則就位哭臨

己 成帝咸康七年皇后杜氏崩詔外官五日一入臨內官朝一入而

康帝建元元年正月晦承恭社皇后周忌有司奏至尊暮年應改服詔曰君親名教之重也權制出於近代耳於是素服如舊固非漢魏之典也

咸康中恭皇后山陵司徒西曹屬王濛議立奔赴之制曰三代垂文觀時損益今服教之地遠於古之九服若守七月之斷遠近一槩者懼非通制請王畿以外南極五嶺非守見職周年不至者宜勤註黃紙有爵士者削降永嘉中江統議不奔山陵但三年不叙於義為輕今更立如牒若方伯授用雖未有王命猶不與傳散同今見在官即吉之後去職不及凶事無所貶責萬里外以再周為限自此以內明依前牒雖在父母喪其責不異黃門郎徐衆等駁

濛云若如濛議見在官者已拘於制度不得奔赴至於既去雖不及哀臣子之情何得不暫致身哉臣謂喪紀雖過去職者故宜還赴詔可濛又申述前議曰喪紀有數吉凶有斷豈可當於縞素既終而制無限之責哉若除喪使奔當以何服素服叙哀則在廷已吉陵無哭禮若玄冠致敬宜曰朝謁非奔喪之謂若服外更立限斷則不知所准若不計遠近同服內則立制漫而無斷詔又付尚書左丞王彪之議云昔太寧之難奔赴無過三年之限恭皇后不宜踰先制禮為君之母妻居處飲食衍爾君已除喪而後聞喪不稅而責其奔此臣所疑也且宜一依濛所上詔曰今輕此制於名教為不盡矣今直以議者既眾不必改先制宜依濛所上施行八年成帝崩尚書殷融上言司徒西曹屬王濛以周年為限不及者除名付之鄉論臣以為夫名教興於義厚忠孝發於自然不嚴而著不肅而成者也舊禮國有大諱外任不得離部冗散之人發哀公巷初無課限有不奔之制按求平初先帝稱宣帝遺詔乃不得令子弟詣陵唯蕩陰奔赴多不逮及始為其制以篤一時顧觀人情未有肅媿徒興簡默正足以彰至道之不弘表臣子之不義宜遵前代聞凶行喪三日而已詔曰孝慈起於自然忠厚發於天成若道不喪豈有今弊弊至醜薄反之何期况以今日之弊而欲廢準式於頽俗求自仁於吾朝其於理化也無乃迂乎融曰重啓依王濛所上為條制康帝建元初融又議定不應奔赴山陵據周魯有喪而魯人不弔孔子所答曾子當謂國內卿大夫耳非如今日見在方外者也尚書僕射顧和議按禮記曾子問父母之喪既引及塗聞君薨如之何穀梁傳曰周人魯人各有喪周人弔魯人不弔周人雖有喪遣可也魯人當親行事故不弔也

哀帝章皇大死薨帝欲服重江彪啓先王制禮應在總服詔欲降期彪又啓厭私情所以上嚴祖考於是制總麻三月

寧康二年七月簡文帝崩再周而遇閏博士謝攸孔粲議唐襄二十八年十二月乙未楚子卒實閏月而言十二月者附正於前月也喪事先遠則應用博士吳商之言以閏月祥謝安王邵鄭襲殷康表宏殷茂車胤劉遵劉耽意皆同康曰過七月而未及八月豈可謂之踰暮必所不了則當從其重者宏曰假值閏十二月而不取者此則歲未終固不可得矣漢書以閏為後九月明其同體也襲曰中宗肅祖皆以閏月崩祥除之變皆用閏之後月先朝尚用閏之後月今閏附七月取之何疑亦合遠日申情之言又閏是後七而非八也豈踰月之嫌乎尚書令王彪之侍中王混中丞譙王恬右丞戴謚等議異彪之曰吳商中才小官非名賢碩儒公輔重

臣為特所準則者又取閏無證據直擊遠日之義越祥忌限外取不合卜遠之理又丞相桓公嘗論云禮二十五月大祥何緣越暮取閏乃二十六日乎於是答曰或以閏附七月宜用閏月餘者或以閏名雖附七月而實以三旬別為一月故應以七月除者臣等與中軍將軍冲參詳一代大禮宜準經典三年之喪十三月而練二十五日而畢禮之明文也陽秋之義閏在年內則略而下數明閏在年外則不應取之以越暮忌之重禮制祥除必正暮月故也已酉晦帝除縞即吉

徐廣論曰凡辨義詳禮無顯據明文可以折中則禮疑從重喪易寧戚順情通物固有成言矣彪之不能徵援正義有以相蚕俱以名位格人君子虛受心無適莫豈其然哉執政從之過矣

武帝以來國有大喪輒發樂終三年惠帝太安元年太子喪未除及元會亦發樂穆帝永和為中原山陵未脩復頻年元會發樂是時太后臨朝后父褚裒薨元會又發樂孝武太元六年為皇后王氏喪亦發樂孝武崩太傅錄尚書事會稽王道子議山陵之後通婚嫁不得作樂以一期為斷

孝武寧康中宗德太后褚氏崩后於帝為從嫂或疑其服博士徐藻議以為資父事君而敬同又禮其夫屬父道者其妻皆母道也則夫屬君道妻亦后道矣服后宜以資父之義魯譏逆祀以明尊尊今上躬奉康穆哀皇及靖后之禮致敬同於所天豈可敬之以君道而服發於本親謂應服齊衰基於是帝制基服

隆安四年孝武太皇太后李氏崩疑所服何澄王雅車胤孔安國徐廣議太皇太后名位允正體同皇極理制備盡情禮彌申陽之義母以子貴既稱夫人禮服從政故成風顯夫人之號昭公服三年之喪子於父之所生體尊義重且禮祖不厭孫國宜遂服無屈而緣情立制若嫌明文不存則疑斯從重謂應同於為祖母後齊衰基永安皇后無服但一舉哀百官亦一基認可

孝武帝太元十五年淑媛陳氏卒皇太子所生也有司參詳母以子貴贈淑媛為夫人置家今典喪事太子前衛率徐邈議喪服傳稱與尊卑者為體則不服其私親又君父所不服子亦不敢服故王公妾子服其所生母練冠麻衣既喪而除非五服之常則謂之無服從之

宋武帝永初九年黃門侍郎王准之議鄭玄喪制二十七月而終學者云得禮按晉初用王肅議祥禫共月遂以為制江左以來唯晉朝施用搢紳之士猶多尊鄭義宜使朝野一體詔可永初三年

文帝崩蕭太后制三年之服

文帝元嘉十七年七月元皇后崩兼司徒給事中劉溫持節監喪神武門設凶門柏壁至西上閣皇太子於東宮崇正殿及永福省並設廬諸皇子未有府第者於西解設廬太子心喪三年心喪有禫無禫禮無成文化或兩行皇太子心喪畢詔使博議有司奏喪禮有禫以祥變有漸不宜便除即吉故其間服以綬縞也心喪已經十三月大祥十五日祥禫變除禮畢餘情一周不應復有再禫宜下以為求制詔可

後魏直道武以來及諸帝悉依漢魏之制既葬公除

孝文帝太和十四年太皇太后馮氏殂帝勺飲不入口者五日哀毀過禮中部曹華陰楊椿諫曰陛下荷祖宗之業臨萬國之重豈可同匹夫之節以取僂仆群下惶灼莫知所言且聖人之禮毀不

滅性縱陛下欲自賢於萬代其若宗廟何帝感其言為之一進獨於是諸主公等皆請闕上表請時定兆域及依漢魏故事并太皇太后終制既葬公除詔曰自遭禍罰恍惚如昨奉侍梓宮猶希髣髴山陵遷厝所未忍聞冬十月王公復上表固請詔曰山陵可依典冊衰服之宜情所未忍帝欲親至陵所戊辰詔諸常從之具悉可停之其武衛之官防侍如法癸酉葬文明太皇太后于永固陵甲戌帝謁陵王公固請公除詔曰比當別叙在心已卯又謁陵夷哀帝出至思賢門右與群臣相慰勞太尉不等進言曰臣等以老朽之年歷奉累聖國家舊事頗所知聞伏惟遠祖有大諱之日唯侍送行宮者凶服左右皆盡從吉四祖二宗因而不改陛下以至孝之性哀毀過禮伏聞所御三食不滿半溢書夜不釋經帶臣等叩心絕氣坐不安席願少抑至慕之情奉行先朝舊典帝曰哀毀



文獻卷一百七十一 禮志 十七  
常事豈足關言朝夕食粥粗可支任諸公何足憂怖祖宗情專武  
略未脩文教朕今仰稟聖訓廢習古道論時此事又與先世不同  
朕且以所懷別問尚書游明根高閻等公可聽之帝因謂明根等  
曰聖人制卒哭之禮授服之變皆奪情而漸今則旬日之間言及  
即吉特成傷理對曰臣等伏尋金冊遺旨踰月而葬葬而即吉故  
於下葬之初奏練除之事帝曰朕惟中代所以不遂三年之喪蓋  
由君上違世繼主初立君德未流臣義不洽故身襲衾冕行即位  
之禮朕誠不德在位過紀足令億兆知有君矣於此之日而不遂  
哀慕之心使情禮俱失深可痛恨高閻曰杜預晉之碩學論自古  
天子無有行三年之喪者以為漢文之制閻與古合雖叔世所行  
事可承踵是以臣等懷悽干請帝曰竊尋金冊之旨所以奪臣子  
之心令早即吉者慮發絕政事故也群公所請其志亦然朕今仰

奉冊令俯順群心不敢闇默不言以荒廢政唯欲衰麻廢吉禮禮  
望盡哀誠情在可許故事欲行之如杜預之論於孺慕之君諒閻  
之主蓋亦誣矣祕書丞李彪曰漢明德馬后保養章帝母子之道  
無可間然及后之崩葬不淹旬尋已從吉然漢章不受譏明德不  
損名願陛下遵金冊遺令割哀從議帝曰朕所以眷戀衰經不從  
所議者實情不能忍豈徒苟免嗤嫌而已哉今奉終儉素一已遵  
仰遺冊但痛慕之心事繫於子庶聖靈不奪至願耳高閻曰陛下  
既不除服於上臣等獨除服於下則為臣之道不足又親御衰麻  
復聽朝政吉凶事雜臣竊為疑帝曰朕今逼於遺冊唯望至春雖  
不盡禮蘊結差申群臣各以親踈貴賤遠近為除服之差廢幾稍  
近於古易行於今群臣又言春秋丞嘗事難發闕帝曰自先朝以  
來恒有司行事朕賴蒙慈訓常親致敬今昊天降罰人神喪恃想

宗廟之靈亦騷歎祀脫行饗薦恐乖冥旨群臣又言古者葬而即  
 言不必終禮此乃二漢所以經綸治道魏晉所以綱理庶政也帝  
 曰既葬即吉蓋季俗多亂權宜救世耳二漢之盛魏晉之興豈曰  
 簡略喪禮遺亡仁孝哉平日之時公卿每稱當今四海晏安禮樂  
 日新可以參羨唐虞比盛夏商及至今日即欲苦奪朕志使不踰  
 於魏晉如此之意未解所由李彪曰今雖治化清晏然江南有未  
 賓之吳漢北有不臣之虜是以臣等猶懷不虞之慮帝曰魯公帶  
 經從戎晉侯墨衰敗敵固聖賢所許如有不虞雖越紼無嫌而况  
 衰麻乎豈可於晏安之辰豫念軍旅之事以發喪紀哉古人亦有  
 稱王者除衰而諒闇終喪者若不許朕衰服則當除衰拱默委政  
 冢宰二事之中惟公卿所擇游明根曰淵默不言則大政將曠仰  
 順聖心請從衰服大尉丕曰臣與射元壘事五帝魏冢故事尤謹  
 之後三月必迎神於西禳惡於北具行吉禮自始皇以來未之或  
 改帝曰若能以道事神不迎自至苟失仁義雖迎不來此乃平日  
 所不當行况居喪乎朕在不言之地不慙如此喋喋但公卿執奪  
 朕情遂成往復追用悲絕遂號慟群官亦哭而辭出

致堂胡氏曰孝文慕古力行尤著於喪禮其始終情文亦粲  
 然可觀矣自漢以來未之有也後世孺慕之君可不景仰而  
 先王是憲乎方孝文之欲三年也在廷之臣無一人能將順  
 其美者莫不沮遏帝心所陳每下若非孝文至情先定幾何  
 不為邪說所惑耶禮曰百官備百物具不言而事行者扶而  
 起齊衰之喪蓋對而不言也若夫八事之權非經禮也今孝  
 文百官備矣百物具矣是宜三日而粥三月而沐期二月而  
 練冠三年而祥使禮廢而復起如古之高宗焉而群臣扭於

禮制雜以國俗使其君不得自由其初守禮違衆欲行通喪甚力其終也不能三年於是期而祥改月而禫是用古者父在為母之服不中節矣無乃不得其本遂殺其末耶夫禮惟其當而已施之當則如被袞冕而執鎮圭施之不當是衣狐白裘而坐諸草莽也豈不惜哉

延昌四年正月宣武帝崩于式乾殿侍中中書監太子少傅崔光等奏迎太子於東宮入自萬歲門至明陽殿哭踊久之欲待明乃行即位之禮太尉崔光曰天位不可暫曠何待至明光等請太子止哭立於東序于忠元昭扶太子西面哭十數聲生光奉冊進璽授太子跪受服皇帝袞冕之服御太極殿前光等降自西階夜直群臣立於庭中北面稽首稱萬歲

按先儒言古者天子崩太子即位其別有四始死則正嗣

子之位顧命所謂逆子釗于南門之外延入翼室是也既殯則正繼體之位顧命所謂王麻冕黼裳入即位是也踰年正改元之位春秋所書公即位是也三年王踐阼之位帝格于文祖及伊尹以冕服奉太甲歸于亳是也漢以來遵短喪之制廢諒闇之說以日易月則踰年三年即位之禮不復聞大槩於衰經之中行嗣服之吉禮矣然漢高祖以四月甲辰崩五月丙寅葬其日惠帝即位則在崩後二十三日文帝以六月己亥乙巳葬景帝以丁未即位則在崩後七日葬後三日蓋西都人主皆預為陵寢故升殿之後不復循古者七月之制蓋有自崩至葬不及旬日者是以嗣君即位多在既葬之後至東漢則葬期漸遲於是始制令以大行柩前即位而歷代遵之蓋猶在既殯之後也

今魏宣武方崩而太子不俟明即位母乃太促乎且當時  
魏傳世既久時屬承平有何急迫之虞而於親肉未寒之  
時不待且而襲其位乎孝文賢主力追古道以行親喪肅  
宗幼冲輔臣無識不能導之以率乃祖攸行而有此過舉  
魏德告終有由矣

後周武帝母叱奴太后崩帝居倚廬朝夕供一溢米群臣表請累  
旬乃止及葬帝祖跣之陵所詔曰三年之喪達於天子但軍國務  
重須自聽朝衰麻之禮率遵前典百僚宜依遺令既葬而除公卿  
固請依權制周主不許卒田三年之制五服之內亦令依禮

致堂胡氏曰自漢文短喪之後能斷然行三年者惟晉武帝  
魏孝文周高祖可謂難得矣然春秋之義責備賢者晉武既  
為裴相所惑行禮不備魏孝文之禮若備矣而服非所服周

高祖衰麻苦塊卒三年之制最為賢行然推明通喪止於五  
服之內不及群臣非所以教天下著於君臣之義也而又在  
喪頻出遊幸無門廷之寇與師伐鄰此皆禮所不得為者由  
高祖不學左右無稽古之臣以輔成之也使高祖至心如魏  
晉二君而講禮如孝文之詳訓臣下以方喪三年不出遊幸  
不動兵革以終禮制雖三代何以加諸

文房卷一百七十一

三禮考

十一

