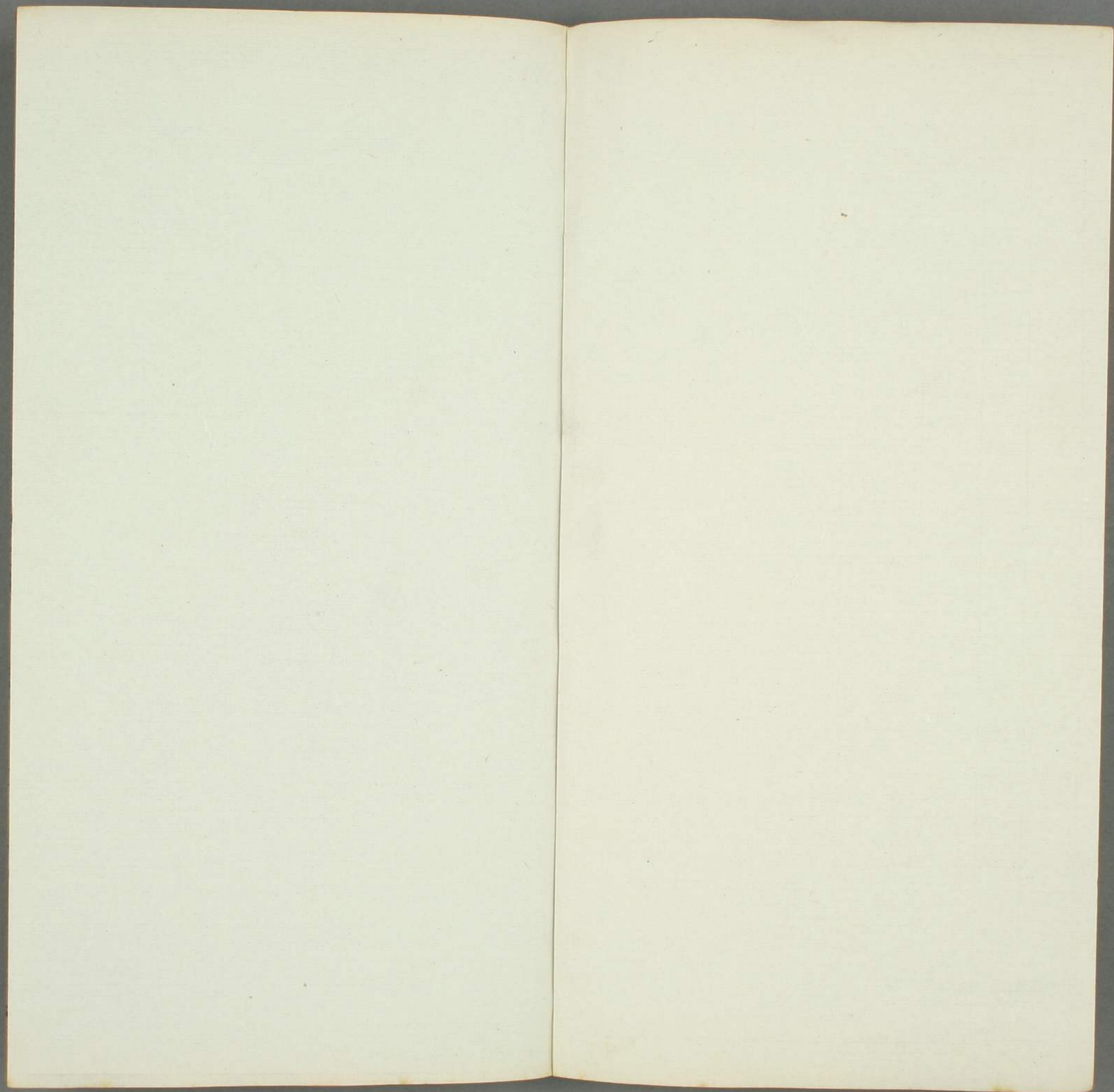


卷百十四之百十七
王禮

伊 a
1046
36





特
74
1046
36

文獻通考卷之一百十四

鄒陽 馬

端臨

貴與

王禮考

后妃命婦以下首飾服章制度

周官追師掌王后之首服為副編次追衡笄為九嬪及外內命婦

之首服以待祭祀賓客鄭司農云追冠名副者婦人之首飾也謂

之亦以桑也次之從王祭祀編之所謂髮為之其遺象若今假紒矣服之

亦以繩也繩者繼也而巳追猶治也詩云追琢其章王后之衡笄皆以玉為

之引其之翟也翟者髮也髮如雲不齊鬢也王之真也外內命婦非王祭祀賓

命婦之翟也翟者髮也髮如雲不齊鬢也王之真也外內命婦非王祭祀賓

客也昏禮之禮自於其家則亦降焉少牢饋食禮曰主婦執紼衣之袂九

諸侯夫人於其國衣與王后同疏曰按詩有副笄六珈謂以六

物加於副上未知何物故鄭注詩云副既笄而加飾古之制所

有未聞是也鄭必知三翟之首服則后之祭服有三首服皆副可知

次者王之祭服有六首服皆冕則后之祭服有三首服皆副可知

次者王之祭服有六首服皆冕則后之祭服有三首服皆副可知

次者王之祭服有六首服皆冕則后之祭服有三首服皆副可知

次者王之祭服有六首服皆冕則后之祭服有三首服皆副可知

次者王之祭服有六首服皆冕則后之祭服有三首服皆副可知

次者王之祭服有六首服皆冕則后之祭服有三首服皆副可知

東大

利
289
36

陳氏禮書曰副者翟之配以配禕翟則禮所謂副禕是也以配榆翟則詩所謂副笄六珈其之翟也是也祿衣之配禮所謂女次純衣是也然則編為鞞衣展衣之配可知矣禮男子冠婦人笄男子免婦人髻婦人之飾不過以髮與笄而已則副之覆首若步逕編之編髮若假紒次之次第其髮為髮髻云者蓋有所傳也莊子曰禿而施髻詩曰鬢髮如雲不胥髻也左傳曰衛莊公髡已氏之妻髮以為呂姜髻說文曰髮益髮也蓋髻所以益髮而鬢髮者不胥焉詩曰彼之僮僮則被之不特髮髻也少牢曰主婦被錫衣侈袂則被錫者非髮髻也鄭氏皆以為髮髻非是

又曰婦人首飾副也編也次也纒笄也觀士昏禮女次純衣姆纒笄宵衣特牲禮主婦纒笄宵衣則副編次之下纒笄其飾也楚語司馬子期欲以妾為內子訪之左史倚相曰吾有妾而愿欲笄之其可乎蓋古之為妾者不笄士姆纒笄亦稱盛也鄭氏曰王后之燕居亦纒笄總而已此不可考

內司服掌王后之六服禕衣榆狄闕狄鞞衣展衣綠衣素沙鄭司農云禕衣是畫衣也祭統夫人副禕立于東房榆狄闕狄畫羽飾展衣白衣服喪大記復者朝服君以卷夫人以屈狄世婦以檀衣屈音聲與闕相似檀與屈相以皆婦人之服鞞衣黃衣也素沙赤衣也玄謂翟當為翟翟雅名伊維而南素質五色皆備成章曰翟闕狄鞞衣而南青質五色皆備成章曰翟王后之服刻繒為之形而采畫之綴於衣以為文章禕衣畫鞞者榆翟畫者闕狄刻而不畫此三者皆祭服從王祭先王則服禕衣祭先公則服鞞衣祭群小祀則服闕翟鞞衣黃桑服也色如鞞塵象桑葉始生月令三月薦鞞衣于上帝告桑事展衣以禮見王及賓客之服字當為檀檀之為言檀檀也祿衣御于王之禮亦以燕居男子之祿衣黑則是亦黑也六服備於此矣禕衣展衣婦人專尚一德無所兼連衣裳不異其色則闕狄亦榆狄青禕衣展衣婦人專尚一德無所兼連衣裳不異其色有沙數者今之白縛也六服皆袍制以白縛為裏使之張顯今世素沙亦上下連也王之吉服有九章弁以下常服有三與后鞞衣

以下三服同但王之祭服有六后祭服唯三翟者辨外內命婦之
服鞠衣展衣緣衣素沙內命婦之服鞠衣九嬪也展衣世婦也緣
夫卿大夫也則服展衣其夫士也則服緣衣三夫人及公之妻則
關狄以下乎侯伯之夫人榆狄子男之夫人亦關狄唯二王後律
衣。既曰內外命婦不得有六服唯得鞠衣以下者但九嬪以下三服亦以素沙
為裏鄭必知九嬪以下服鞠衣以下者但九嬪以下三服亦以素沙
等鞠衣以下服亦三等故知鞠衣以下者九
嬪也展衣以下者世婦也緣衣者女御也

王藻王后律衣夫人榆狄後夫人三夫人亦律衣。疏曰三夫人與三公
同對王為祿三公執璧與子男同則三夫人與子男之同故鄭
注同命疑而不定云三夫人其關狄以下乎為兩解之也云王者
之後夫人亦律衣者以禮記每云君袞冕夫人副禕王首之後自
行正朔與夫子同故祭其光王服上服也若祭先公則降焉魯祭
堂位云君袞冕立於作夫人副禕立於房中是也君命屈狄再命
律衣一命檀衣士祿衣君女君也屈周禮作關謂刻繒為翟不畫
婦也律當為鞠字之誤也禮天子諸侯命其臣后夫人亦命其妻
以衣服所謂夫尊於朝妻榮於室也。疏曰君謂女君子男之妻
也故后所命故云君命祿狄者屈關也。疏曰君謂女君子男之妻
也故后所命故云君命律衣者再命謂子男之律當為鞠謂子

男之卿妻服鞠衣也所謂士祿衣者蓋謂子男士不命其妻服祿衣
則服展衣也所謂士祿衣者蓋謂子男士不命其妻服祿衣
世婦命於奠爾其他則皆從子男奠猶獻也九世婦已下蠶事畢
夫人九嬪及諸侯之夫人夫在其位則妻得服其服矣。疏曰九
獻物必先奠於地故云奠猶獻也三夫人九嬪其位既尊不須獻
爾自然得命也世婦以下位卑用獻爾得命
言以下則女御亦然經唯云世婦舉貴者

陳氏禮書曰王之服禕而無裏后之服裏而不禕以陽成於
奇而陰成於偶也崔靈恩謂王后三翟數皆十二三者之後
諸侯夫人三公而下夫人雉數如命數於理或然

履人掌王及后之服履與赤鳥黑鳥赤纁黃纁青句素履葛屨
吉服六唯祭有鳥玄鳥為上禕衣之鳥也下有青鳥赤鳥鞠衣以
下皆履耳黃纁者王后玄鳥之飾上及后之赤鳥皆黑餅后之青
鳥白飾。疏曰天玄與地黃相對為績次故知王后之玄鳥黃纁
云王及后之赤鳥皆黑餅后之青鳥白飾者以鳥皆對方以績次
為飾故義然也。辨外內命夫命婦之命履功履散履注見王服
詳見王服鳥注下。辨外內命夫命婦之命履功履散履注見王服
正義曰禕衣玄鳥首飾副從王見群小祀鞠衣黃纁首服副從王見
先公闕翟赤鳥首飾副從王見群小祀鞠衣黃纁首服副從王見

三禮考 三禮考 三禮考

之服禮衣白履首服緋以禮見王之服祿衣黑履首服次以御于
王之服后服六翟三等三鳥玄青赤鞠衣以下三履黃白黑婦人
皆同裳色也

漢制太皇太后皇太后入廟箇簪珥珥耳當垂珠也釋名云簪連

綰條也所以簪以瑇瑁為擿長一尺端為華勝上為鳳皇爵以翡翠

翠為毛羽下有白珠垂黃金鑷左右一橫簪之以安箇諸簪珂皆

同制其擿有等級為皇后謁廟假結步搖簪珥步搖以黃金為山

題貫白珠為桂枝相謬一爵九華熊虎赤羆天鹿辟邪南山豐大

特六獸詩所謂副笄六珈者詩傳曰副者后夫人之首飾編髮為

別尊卑也鄭玄曰如之言加也副既笄而加飾如今步搖上飾古

制未聞其南山豐大特按史記秦文公二十七年代南山大梓豐

大特徐廣注云今武都故道有怒特相圖大諸爵獸皆以翡翠為

毛羽金題白珠瑇瑁繞以翡翠為華云貴人助蠶制大手結墨瑇瑁

又加簪珥長公主加步搖公主大手結皆有簪珥公卿列侯中二

千石二千石夫人紺繒茵黃金龍首銜白珠魚須擿長一尺為簪

珥

太皇太后皇太后入廟服紺上卑下蠶服青上縹下皆深衣制縹

曰則單衣也縹音疋繞反縹領袖緣貴人助蠶服純縹上下長公主見會自公

主封君皆以上帶綬以采組為緄帶各如其綬色黃金辟邪首為

帶鏤飾以白珠公卿列侯中二千石夫人入廟佐祭者服卑綃上

下助蠶者縹綃上下自二千石夫人以上至皇后皆以蠶衣為朝

服公主貴人妃以上嫁娶得服錦綺羅縠繒采十二色重綠袍特

進列侯以上錦繒采十二色六百石以上重練采九色禁丹紫紺

三百石以上五采青降黃紅綠二百石以上四采青黃紅綠賈人

縹縹而已縹布黃色

魏制貴人夫人以下助蠶皆大手髻七鎮音蔽髻黑瑇瑁又加簪

文獻卷一百十四

三禮考

禮

禮

禮

禮

珥九嬪以下五鎮世婦三鎮諸王妃長公主大手髻七鎮蔽髻其
長公主得有步搖皆有簪珥公特進列侯卿校世婦以下夫人緝
纁繒黃金龍首銜白珠魚須擿長一尺為簪珥其服制不依古法
多以文繡

晉依前代皇后首飾則髻步搖簪珥步搖以黃金為山題貫白珠
為枝相繆八爵九華熊虎赤羆天鹿辟邪南山豐大特六獸諸爵
獸皆以翡翠為毛羽金題白珠璫繞以翡翠為花皇后謁廟依前
漢制服早上縹下隱領袖綠元康六年詔以純青服助蠶之服純
縹為上下自公主以上皆帶縵以絲組為緄帶各如其綬色金辟
邪首為帶玦公特進列卿世婦中二千石夫人入廟助祭者皁綃
上下助蠶者緇綃上下自二千石以上至皇后皆以蠶衣為朝服
宋依漢制太后入廟祭祀首飾翦鬢幘皇后親蠶首飾假髻步搖

八雀九華加以翡翠復依晉法皇后十二鎮步搖大手髻公主會
見王夫人手髻七鎮蔽髻公夫人五鎮世婦三鎮其長公主得有
步搖公特進列侯夫人二千石命婦年長者緋繒幘太后皇后入
廟服桂襪上主下屬大衣謂之褱衣公主會見封君以上皆帶縵以來
為緄帶各如綬色公特進列侯夫人卿校世婦二千石命婦年長
者入廟佐祭皁綃上下助蠶則青綃上下自皇后至二千石命婦
皆以蠶衣為朝服後漢劉向曰古者天子至于士王后至于命婦必佩玉尊卑各有其制皇后至命婦所佩王古

制不存今與外同制

齊因宋制公主會見大首髻不易舊法桂襪用繡為衣裳黃縵貴
嬪夫人貴人王太妃長公主封君皆紫縵六宮郡公侯夫人青縵
陳因前制皇后首飾假髻步搖簪珥步搖並如開國公侯大夫
夫人大手髻七鎮蔽髻九嬪及公夫人五鎮世婦三鎮其長公主

得有步捷公特進列侯卿校中二千石夫人絳繒幘黃金龍首銜
白珠魚須適長一尺為簪珥皇后謁廟袿櫛大衣皂上皂下親蠶
則青上縹下隱領袖綠貴妃嬪佩于闐玉獸頭鞶九嬪佩來玉瓊
玉自二千石以上至皇后皆以蠶衣為朝服

後魏天興六年詔有司始制冠冕各依品秩以示等差然未能皆
得舊法

北齊依前制皇后首飾假髻步捷十二鎖八雀九華內命婦以上
蔽髻唯以鎖數花釵多少為品秩二品以上金玉飾三品以下金
飾內命婦左右昭儀三夫人視一品假髻九鎖三品五鎖蔽髻四
品三鎖五品一鎖又有宮人女官第二品七鎖蔽髻三品五鎖四
品三鎖五品一鎖七品大手髻八品偏髻所交髻皇太子妃假髻
步捷九鎖郡長公主七鎖蔽髻太子良娣視九嬪女侍中五鎖內

外命婦宮人女官從蠶則各依品次還著蔽髻皇后助祭朝會以
禕衣祠郊禘以瑜翟小宴以闕翟親蠶以鞠衣禮見皇帝以展衣
宴居以祿衣六服俱有蔽膝織成緹帶內外命婦以上從五品以
上金章紫綬服榆翟雙佩山玄玉九嬪視三品銀章青綬鞠衣佩
水蒼玉世婦視四品銀印青綬展衣八十一御女視五品銅印黑
綬祿衣又有宮人女官服翟闕三品鞠衣四品展衣五品六品祿
衣七品八品九品俱青紗公服

皇太子妃璽綬同皇太子服榆翟從蠶則青綬紗公服郡長公主
王國太妃纁朱綬章服佩同內命婦一品郡長君玄朱綬闕翟章
珮與公主同郡君縣公主佩水蒼玉餘與郡長君同太子良娣九
嬪服縣主青朱綬餘與良娣同女侍中假金印紫綬服鞠衣佩水
蒼玉縣君銀蒼青朱綬餘與女侍中同太子孺子同世婦太子家

人同御女鄉主鄉君素朱綬佩水蒼玉餘與御女同外命婦皆如其夫若夫假章印綬佩妻則不假一品二品服闕翟三品服鞠衣四品展衣五品祿衣內外命婦官人從蠶則各依品次皆服青紗公服其外命婦綬帶鞶囊皆准其夫公服之例百官之母詔加太夫人者朝服公服各與其命婦服同

後周制皇后首飾花釵十有二樹諸侯之夫人亦皆以命數為之節三妃王公夫人以下又各依其命一命再命者又俱以三為節后服十有二等其翟衣六從皇帝祀郊禘享先皇朝皇太后則服暈衣祭陰社朝命婦則服榆衣祭群小祀受獻醕則服鷩衣採桑則服鳩衣黃色從皇帝見賓客聽女教則服鷩衣白色食命婦歸寧則服翟衣青色俱十有二等以翟翟為領標各有二臨婦學及法道門燕命婦有時見命婦則蒼衣春齊及祭還則青衣夏齊及

祭還則朱衣採桑齊及採桑還則黃衣秋齊及祭還則素衣冬齊及祭還則玄衣自青衣而下其標頰以相生之色諸公夫人九服其翟衣翟皆九等俱以綬翟為領標各九目綬衣以下鷩鷩鷩鷩朱黃素玄等九也自朱衣而下其標頰亦用相生之色諸侯夫人自鷩衣而下八其翟衣翟皆八等俱以翟為標領無綬衣諸伯夫人自鳩衣而下七其翟衣翟皆七等俱以鳩翟為領標又無鷩衣諸子夫人自鷩衣而下六其翟衣俱以鷩翟為領標又無鳩衣諸男夫人自翬衣而下五其翟衣翟皆五等俱以翬翟為領標又無鷩衣三妃三公夫人之服九鳩衣翬衣翬衣青衣朱衣黃衣素衣玄衣綃衣其翟亦九等以鳩翟為領標各九三孤之內子自鷩衣而下八翟皆八等以鷩翟為領標各八九嬪六卿之內子自翬衣而下七翟皆七等以翬翟為領標各七上媛上大夫之孺人自青

衣而下六中媛中大夫之孺人自黃衣而下四御婉士之婦自素衣而下三中宮六尚緞子侯衣諸命袂之服曰公服其餘常服曰私服

因之皇后首飾花十二樹皇太子妃公主王妃三師三公及公

夫人一品命婦並用九樹侯夫人二品命婦並八樹伯夫人三品

命婦並七樹子夫人世婦及皇太子昭訓四品以上官命婦並六

樹男夫人五品命婦並五樹女御及皇太子良娣三樹自皇后以下

如大花皇后律衣鞠衣青衣朱衣四等律衣深青質織成領袖文

以輦翟五采重行十二等素紗內單黼領羅縠襍襪色皆以朱蔽

膝隨裳色以緞為緣用翟三章大帶隨衣裳飾以朱緣之錦青綠

革帶青襪為鳥以金飾白玉佩玄組綬章采八寸同於乘輿祭及

朝會大事服之鞠衣黃羅為質織成領袖膝革帶及為隨衣色

餘准律衣親蠶服也青衣去大帶及珮綬金飾履禮見天子則服

之朱服如青服有金璽盤螭鈕文曰皇后之璽冬正太朝則并璜

琮各以筒貯進於座隅皇太后同於后服而貴人以下並亦給印

王妃服綸翟金章龜鈕文從其織成紫綬金縷獸頭鞶囊佩于寘

玉九嬪服闕翟金龜鈕文從織成佩采璫玉婕妤銀縷織成他如

嬪服美人才人鞠衣銀印珪鈕獸爪鞶囊佩水蒼玉餘同寶林服

展衣艾綬鞶囊佩玉同婕妤承衣刀人采女皆綠衣無印綬皇太

子妃服榆翟衣九章金璽龜鈕素紗內單黼領羅撰色皆同采蔽

膝二章大帶同律衣青綠革帶朱襪青為鳥加金飾佩喻玉縵朱

綬獸頭鞶囊九大禮見皆服之唯侍親桑則用鞠衣珮綬與綸衣

同良娣鞠衣銀印青綬獸爪鞶囊餘同世婦寶林八子展衣銅印

佩水蒼玉艾綬諸侯王太妃妃長公主三公夫人一品命婦綸翟

繡為九章佩山玄玉獸頭鞶囊綬同夫色公夫人縣主二品命婦亦褕翟繡八章從親桑同鞠衣自此以下珮皆水蒼玉侯伯夫人三品命婦亦服褕翟繡為七章子夫人四品命婦服闕翟刻赤繒為翟綬衣上為六章男夫人五品命婦闕翟五章若從親蠶皆同鞠衣

唐皇后之服三禕衣者受冊助祭朝會大事之服也深青織成為之畫輦赤質五色十二等素沙中單黼領朱羅縠襍襪蔽膝隨裳色以緞領為緣用翟為章三等青衣革帶大帶隨衣色禕紐約佩綬如天子青襪烏加金飾鞠衣者親蠶之服也黃羅為之不畫蔽膝大帶革帶烏隨衣色餘同禕衣鈿釵禮衣者燕見賓客之服也十一鈿服用雜色而不畫加雙佩小綬去烏加覆首飾大小華十二樹以象衮冕之旒又有兩博鬢

皇太子妃之服有三褕翟者受冊助祭朝會大事之服也青織成文為推翟青質五色九等素沙中單黼領朱羅縠襍襪蔽膝隨裳色用緞為領緣以翟為章二等青衣革帶大帶隨衣色鈿釵禮衣者燕見賓客之服也九鈿其服用雜色制如鞠衣加雙佩小綬去烏加覆首飾花九樹有兩博鬢命婦之服六翟衣者內命婦受冊從蠶朝會外命婦嫁及受冊從蠶大朝會之服也青質繡翟編次於衣及裳重為九等青紗中單黼領朱羅縠襍襪蔽膝隨裳色以緞為領緣加文繡重雉為章二等大帶隨衣色以青衣革帶青襪烏佩綬兩博鬢飾以寶鈿一品翟九等花鈿九樹二品翟八等花鈿八樹三品翟七等花鈿七樹四品翟六等花鈿六樹五品翟五等花鈿五樹寶鈿視花樹之數鈿釵禮衣者內命婦常參外命婦朝參辭見禮會之服也制同翟衣加雙佩小綬去烏加覆二品九

鈿二品八鈿三品七鈿四品六鈿五品五鈿禮衣者六尚寶林御
女采女女官七品以上大事之服也通用雜色制如鈿釵禮衣唯
無首飾佩綬公服者常供奉之服也去中單蔽膝大帶九品以上
大事常供奉亦如之半袖裙襦者東宮女史常供奉之服也公主
王妃佩綬同諸王花鈿禮者親王納妃所給之服也大袖連裳者
六品以下妻九品以上女嫁服也青質素紵中單蔽膝大帶革帶
鞞履同裳色花釵履笄兩博鬢以金銀雜寶飾之庶人女嫁有花
釵以金銀瑠璃塗飾之連裳青質青衣革帶鞞履同裳色婦人燕
服視夫百官女嫁廟見攝母服五品以上媵降妻一等妾降媵一
等六品以下妾降妻一等

宋朝皇后之服常服龍鳳珠翠霞帔其唐制三等褱衣鞠衣禮衣
仍存其名

太宗端拱二年禁婦人戴假髻非命婦不得服泥金銷金真珠裝
綴衣服

仁宗幼皇太后聽政天聖元年詔議皇太后禮服而太常禮院言
開寶禮皇太后當褱衣以青衣革帶青鞞舄白玉雙佩黑組雙大
綬素紵中單蔽膝大帶首飾花十二株受冊親蠶朝會諸大事則
服之又隋制后服四等其四曰朱衣以緋羅為之宴見賓客則服
之今議每朝謁神御往還乘輦服朱衣而加蔽膝革帶大帶寶裝
綬佩襪金飾履悉如衣之色常視事去蔽膝革帶佩襪或衣鞠衣
則以黃羅為之亦用寶裝綬大帶履命內侍周文質如所議以製
至二年五月上之

明道元年詔以二月耕藉而皇太后恭謝于宗廟乃命王舉正李
淑同禮官講藉田禮及皇太后謁廟儀禮官議謂皇太后宜準皇

帝衣服減二章衣去宗彝裳去藻不珮劍金龍花十六株前後垂珠翠各十二梳以袞衣為名詔名其冠曰儀天又言皇太后乘玉輅服褱衣九龍花釵冠行禮服袞衣冠儀天冠皇太妃皇后乘重翟車服鈿釵禮衣以緋羅為之具蔽膝革帶珮綬履其冠用十二株花釵太廟行禮並服褱衣詔可之敕有司製禮衣及重翟以下六車太后遂以車服謁太廟

天聖三年令命婦許以金為首飾及為釵簪釧纒珥環母得為牙魚飛魚奇巧飛動若龍形其用銀母得塗金非命婦之家母得衣珠玉九帷幃幙幔薰旌牀襦母得純錦綉繡

慶曆二年詔曰朕躬至儉之化以率天下何迺流俗尚淪奢薄浮華相趨蠹用深廣銷潰珍寶變夸服裳效魚龍之飾奸輿輦之制積踰法度公胃典刑項在先朝嘗詔執事者嚴為之禁仍開購賞

用警弗率比年亦嘗申飭之如聞未習猶復抵冒宜先宮掖下暨民庶一皆屏絕自內廷后官以下母得衣銷金貼金縷金間金釵金圈金解金剔金陷金明金泥金楞金春金闌金盤金織金線金

燃金等服臣庶犯者必致之法
皇祐元年詔婦人所服冠高母得踰四寸廣母得踰一尺梳長母得踰四寸母以角為之先時宮中尚白角冠梳入爭效之謂之內

樣其冠名曰垂有等有至有長三尺者梳長亦踰尺議者以為服妖故禁止焉

神宗元豐八年禮部言大皇太后生辰舊所供奉物於令式宜增一倍冠朵舊用九花舊用五至是各增為十二八月禮部又言皇太妃冠服禮合不載亦無故事於是從禮部所請而冠朵用牙魚

徽宗大觀四年宰相奏皇后受冊冠服當辨具帝以鄭后自陳願
冠用珠數多請服為妃時冠增篋插三枝遂不復改製

政和三年議禮局上所定皇后服飾制度首飾花十二枝小花如
大花之數并兩博鬢冠飾以九龍四鳳褱衣深青織成翟文素質

五色十二等青紗中單黼領羅毅標襪蔽膝隨裳色以緞為領緣
用翟為章三等大帶隨衣色朱裏紕其外上以朱錦下以綠錦紐

約用青組以青衣革帶白玉雙佩黑組雙大綬小綬三間施玉環
三章采六寸與乘輿同青機烏烏加金飾受冊朝謁景靈宮服之鞠衣黃羅

為之蔽膝大帶革帶烏隨衣色餘同褱衣唯無翟文親蠶服之妃
首飾花九株小花如大花之數并兩博鬢冠飾以九翬四鳳榆翟

青羅繡為推翟之形編次於衣青質五色九等素紗中單黼領羅
毅標襪蔽膝隨裳色以緞為領緣以推翟為章二等大帶隨衣色

下朱裏紕其外餘倣皇后冠服之制受冊服之
皇太子妃冠服之制首飾花九枝小花如大花之數并兩博鬢榆

翟青織成為之文為之翟之形青質五色九等素紗中單黼領羅
毅標襪標緞皆以朱色蔽膝隨裳色以緞為領緣以推翟為章二等大帶

隨衣色下朱裏紕其外上以朱錦下以綠錦紐約用青組以青衣
革帶白玉雙佩純朱雙大綬章采六寸與皇太子同受冊朝會服之鞠衣黃

羅為之蔽膝大帶革帶隨衣色餘與榆翟同唯無翟從蠶服之詔
頒行

高宗中興後皇后之服首飾褱衣佩綬機烏依政和新議與皇太
后同

孝宗乾道中中宮常服有司進真紅大袖紅羅生色為領紅羅長
裙紅霞帔藥玉為墜背子用紅羅衫子用黃紅紗檔袴以白紗裙

以明黃短衫以粉紅紗為之

一百十四

文獻通考卷之一百十五

鄱陽 馬 端臨 貴與 著

王禮考

圭璧符節璽印

虞舜輯五瑞既月乃日觀四嶽群牧班瑞于群后輯欽瑞信也公

圭伯執躬圭子執穀璧男執蒲璧五等諸侯執之以合符於天子而驗其信否也周禮天子執冒四寸以朝諸侯鄭氏注云各玉以冒以德覆冒天下也諸侯始受命天子錫以圭圭頭斜銳其冒下斜刻小大長短廣狹如之諸侯來朝天子以刻處冒其圭頭有不

同者即辨其偽也既月盡此月日觀日日見也既見之後審之非偽則又頒還其瑞以與天下正始也

程氏演繁露曰尚書大傳曰古者圭必有冒故瑁圭者天子

與諸侯為瑞諸侯執所受圭以朝天子無過者復得以給使

之歸國有過者留其圭三年已上御覽案大傳此言必有所

本舜典之謂輯五瑞者即此之執圭而朝者也輯者斂之而

上乎天子也又謂班瑞于群后者即心之復與其圭以歸者也第其有過留之三年者不見所出然大傳此言極有理也
舜典下文東巡岱宗而贊五玉以朝者即與在朝而輯五瑞者同理也正義曰五瑞本受之堯欽而還之謂如舜新以付改為舜臣與之正新君之始此亦有理然以上下文推之則不通矣四獄巡狩皆嘗欽玉而復授之矣至五噐之欽復即是輯班之異名矣今獨於正月在都所班者為舜賜則巡狩之所如所復在已受新賜之後何用再班也耶以此知大傳所言有理蓋分還留兩端以為賞罰也者其說有理也

按天子之所佩曰璽臣下之所佩曰印無璽書則九重之號令不能達之於四海無印章則有司之文移不能行之於所屬此後世之事也三代以前則未之聞上之所以示信於下者惟圭璧與符節而已封建則有圭璧諸侯朝于天子則執其所受之圭以合焉所謂天子執芻四寸以朝諸侯公執桓圭侯執信圭伯執躬圭子執穀圭男執蒲璧是也徵召則有符節掌節所謂掌守邦節而辨其用典瑞所謂珍圭以徵守以恤凶荒牙璋以起軍旅以治兵守是也二者皆重器故俱以玉為之古者人朴俗淳故雖有圭璧符節而其用甚簡必大朝會大徵發則以之示信後世巧詐日滋而防制益密故璽書印章之用甚煩而猶懼其不足以防姦莊周所謂焚符破璽而民朴鄙蓋有激也然則圭璧蓋符節璽印之類世徒見繪禮圖者繪天子諸侯被冕服執圭璧遂以鎮圭桓圭以下為服飾之具又見尚書有五玉三帛二生一死贊之說遂以圭璧為贊見之物

然皆非也舜典輯五瑞之下繼之以頒瑞修五禮五玉之下繼以如五器卒乃復蓋索之以別其偽而復還之耳春官大宗伯以玉作六瑞以等邦國則自王執鎮圭至男執蒲璧以禽作六摯以等諸臣則自孤執皮帛以至二商執鷄六瑞在先六摯在後明圭璧非贊獻之物也故今叙符節璽印而以圭璧先之

虞書言修五禮五玉三帛二生一死贊如五器卒乃復孔注五器即五三五等諸侯所執也三帛諸侯世子執纁公之孤執玄附庸之君執黃二生鄉執羔大夫執鴈一死士執雉五器終則還之三帛生死則否然則豈諸侯世子以下則受其物而於五等諸侯反無所受乎按周禮小行人成六瑞王用珪圭公用桓圭侯用信圭伯用躬圭子用戲

璧男用蒲璧合六幣圭以馬璋以皮璧以帛琮以錦琥以繡璜以黼此六物者以和諸侯之好康王之誥諸侯入應門皆布乘黃朱賓稱奉圭兼幣蓋諸侯之朝天子有圭璧以為信有馬幣以為贊並陳于庭圭璧則合而還之馬幣則受之至於諸侯世子以下則無圭璧直以三帛二生一死效贊而已無璧則不言復矣然則圭璧蓋似贊而非也聘禮云以圭璋聘重禮也已聘而還圭璋此輕財而重禮之義也蓋古者朝聘皆以玉行禮而並無受玉之文明玉非幣焉羔鴈之比也

周官典瑞掌玉瑞玉器之藏辨其名物與其用事王晉大圭執鎮

圭纁藉五采五就以朝日

纁有五采文所以薦玉木為中餘用韋衣而畫之就成也天子常春分朝日鄭司農云晉讀為緇紳之搢謂挿於紳帶之間若帶劍也五就五帀也一帀為一就公執桓圭侯執信圭伯

執躬圭繅皆三采三就子執穀璧男執蒲璧繅皆二采再就以會

觀宗遇會同于王三采朱白蒼二采朱綠也鄭司農云以圭璧見

氏見於天子春曰朝夏曰宗諸侯相見亦如之春秋傳曰邾子執

玉高其琢圭璋璧琮繅皆二采一就以覲聘璋璋以聘后夫以宗

規寡來曰聘鄭司農起珍圭以徵守以恤凶荒杜子春云珍當為鎮

注云緣有所鄂琮起珍圭以徵守以恤凶荒杜子春云珍當為鎮

者以徵召守國諸侯若今時徵郡守以竹使符也鎮者國之鎮諸

侯亦一國之鎮故以鎮圭徵之也凶荒則民有遠志不安其土故

使人徵諸侯安之玄謂鎮圭王使之瑞節制大小命焉為琮琬相依王

持節矣恤者開府庫鎮校牙璋以起軍旅以治兵守鄭司農云牙

之九瑞節歸又執以反命牙璋以起軍旅以治兵守鄭司農云牙

璋亦王使之瑞節兵守用兵所守若齊人戍遂諸侯戍周璧羨以

起度鄭司農云羨長者此璧徑長尺以起度量玉人職曰璧穀圭

以和難以聘女穀圭亦王使之瑞節兵守用兵所守若齊人戍遂諸侯戍周璧羨以

聘女則以納徵焉琬圭以治德以結好琬圭亦王使之瑞節兵守用兵所守若齊人戍遂諸侯戍周璧羨以

聘以結諸侯之好鄭司農云琬圭無鋒芒故治德以結好琬圭亦王使之瑞節兵守用兵所守若齊人戍遂諸侯戍周璧羨以

以易行以除蕙琬圭亦王使之瑞節兵守用兵所守若齊人戍遂諸侯戍周璧羨以

而使大夫執而命士於壇人行人職曰穀頰以除邦國之蕙琬圭亦王使之瑞節兵守用兵所守若齊人戍遂諸侯戍周璧羨以

人之事鎮圭尺有二寸天子守之命圭九寸謂之桓圭公守之命

圭七寸謂之信圭侯守之命圭七寸謂之躬圭伯守之命圭者王

也朝覲執焉居則守之子守穀璧天子執冒四寸以朝侯冒名玉曰

男守蒲璧其所不言之者闕耳天子執冒四寸以朝侯冒名玉曰

能覆蓋天下者也四寸者天子用全上公用龍侯用瓚伯用將司

芳以尊按卑以小為貴者天子用全上公用龍侯用瓚伯用將司

農云全純色也龍當為龍龍觀色也玄謂全純玉也龍瓚將皆雜

名也卑者下尊以輕重為差玉多則重石多則輕公侯四五石

伯子男三琬圭九寸而繅以象德琬圭九寸判規以除蕙以易行

玉二石琬圭九寸而繅以象德琬圭九寸判規以除蕙以易行

九圭琬上寸半琬圭琬璧羨度尺好三寸以為度羨徑也好璧孔

半以上又半為琬琬璧羨度尺好三寸以為度羨徑也好璧孔

好謂之璧好倍肉謂之瑗肉好若一謂之穀圭七寸天子以聘女牙

璋有文飾也

陳氏禮書曰太宗伯作六瑞自王以下皆言執小行人掌六瑞自王以下皆言用則執者自人言之也用者自玉言之也執之所以行禮用之所以合符宗伯典瑞行人皆言執獨小行人言用則行禮非小行人所專掌特掌其合符之事而已若夫不施於行禮合符則寶而守之此玉人所以又言守之也

掌節掌守邦節而辨其用以輔王命邦節者珍圭牙璋穀圭琬圭

用以授使者輔王命者執以行為信守邦國者用玉節守都鄙者用角節謂諸侯於其國中

節大夫王子弟於其采邑有命者亦自有節以輔之玉節之制如玉為之以命數為小太角用犀角其制未聞九邦國之

使節山國用虎節土國用人節澤國用龍節皆金也以英蕩輔之

使節使卿大夫聘於天子諸侯行道所執之信也土平地也山多虎平池多澤多龍以金為節鑄象為必自以其國所多者於以

當為節謂以函器盛此節或曰英蕩書函門關用符節貨賄用

璽節道路用旌節皆有期以反節貨賄之官謂司市也道路者主

治五涂之官謂鄉遂大夫也九民遠出至於邦國邦國之民若來入由門者司門為之節由關者司關為之節唯時事而行不出關不用

其以徵令及家徒則鄉遂大夫為之節唯時事而行不出關不用

節也變司市言貨賄者璽節主以通貨賄貨賄非必由市或資於民家為變鄉遂言道路者容公邑及小都大都之吏皆主治五塗

亦有民也符節者如今宮中諸官詔符也璽節者今之印章也旌節今使者所擁節是也將送者執此節以送行者皆以道里日時

課如今郵行有程矣以防容姦擅有所通也九節有法式藏於掌節九通達於天下者必有節以傳輔之節必有節言遠行無有不得

節為信耳傳說所齋操及所適無節者有幾則不達圈上

陳氏禮書曰節之為物或以玉或以角或以金或以竹或用

以守或用以使或用以民周官掌節之所掌者八玉節也角

節也虎節也人節也龍節也符節也璽節也旌節也小行人

之所達者六虎節也龍節也旌節也符節也管節也掌節守

之

之

之

之

之

之

之

邦國者用玉節守都鄙者用角節此用以守者也山國用虎節上國用人節澤國用龍節皆金為之此用以使者也門關用符節貨賄用璽節道路用旌節皆有期以反節用此用於使與民者也行大九其使也必以旌節此使者所執也此長之者若徒于他則為之旌節以達之此民執也析竹為符節全竹為管節小行人有管節而掌節無之者掌節所掌謂之邦節以輔王命則所謂邦國之使節使邦國者所執也鄭氏謂使卿大夫聘於天子諸侯誤也小行人所達謂之天下之節則所謂龍節人節虎節管節邦國都鄙使者所執非王官所掌也掌節無都鄙之使節以使都鄙者無節特以旌節行之也小行人無璽節以其所掌者使節而貨賄之事不預也然節不特八節六節而已典瑞璆圭以徵守以恤凶荒牙璋以起軍旅琬圭以治德以結好琰圭以除慝以易行殺圭以和難以聘女鄭氏皆以為王使之瑞節則琬圭牙璋琰圭琰圭殺圭使者為信於所適者也龍節虎節人節符節旌節行人為信於道路者也調人九和難弗辟則與之瑞節而以執之此琰圭耳則琰圭不特施於使者民亦與之也書康誥曰越小臣諸節春秋之時宋司馬握節以死司城效節於府人而去司馬牛致其邑與珪而適齊莊預曰珪守邑之信符則守節不特於邦國都鄙雖官府小臣亦有之也考工記牙璋殺圭七寸琬圭琰圭九寸漢竹使符竹箭五枚長五寸然則先王之節其長蓋亦不過於此若夫旌節之制又加長焉觀蘇武之杖節則非以寸計之也漢竹使符銅虎各分其半右留京師左什郡守唐符璽節九國有大事則出納符節班其右而藏其左先王之節其班藏蓋亦如此然老子曰執左契不責於人則藏

其右者非是

秦以印稱璽以玉不通臣下用制乘輿六璽曰皇帝行璽皇帝之璽皇帝信璽天子行璽天子之璽天子信璽又始皇得藍田白玉為璽螭虎鈕文曰受天之命皇帝壽昌鞮佩既發乃以采組連結於璽光明表章轉相結受故謂之綬通典秦漢以降逮于周隋既理難明雖研覈莫辨今但約真木史聊存一代之制他皆類此質之者幸察焉

漢高祖元年十月沛公至霸上秦王子嬰封皇帝璽符節降軹道

漢初有三璽天子之璽自佩行璽信璽在符節臺

漢舊儀璽皆玉螭虎鈕凡六璽皇帝行璽凡封國用之璽賜諸侯王書信璽發兵召大臣以天子行璽策拜外國以天子之璽事天地鬼神以天子信璽皆以武都紫泥封青布囊裏兩端無縫尺一板中約署皇帝綬黃地赤采不佩璽璽以金銀鑿組繫侍中親負以從奉璽書使者乘馳傳其騎也三騎行晝夜行若千里為程

衛宏曰秦以前民皆佩綬金玉銀銅犀象為方寸璽各服所好秦以來天子獨稱璽又以玉群下莫得用其玉出藍田山題是李斯書其文曰受命于天既壽永昌

高祖入咸陽秦王子嬰以璽降其璽乃始皇蓋曰玉璽螭獸鈕在六璽之外帝既誅項籍即天子位因服其璽世世傳受號曰漢傳國璽平帝崩孺子未立璽藏長樂宮及王莽即位請璽太后不肯授莽莽使安陽侯舜諭指太后怒罵之且曰若自以金匱符命為新皇帝變更正朔服制亦當自更作璽傳之萬世何用此亡國不祥璽為我漢家老寡婦且暮且死欲與此璽俱葬

終不可得太后因涕泣左右皆垂涕舜亦悲不能止良久乃謂
太后臣等已無可言葬必欲得傳國璽太后寧能終不與耶太
后聞舜語切恐舜欲脅之乃出漢傳國璽授之地以授舜曰我
老且死而兄弟今族滅也舜既得璽奏之莽大說

皇后璽文與帝同皇后之璽金螭虎紐皇太子黃金印龜紐印文
曰章下至二百石皆為通官印

漢諸侯王金璽蓋授蓋音夾綠也漢舊儀云諸侯徹侯金印紫綬

相國丞相金印紫綬高帝一十年更名相國綠綬

太師太傅太保太尉左右前後將軍金印紫綬御史大夫銀印青

綬九更秩比二千石以上皆銀印青綬光祿大夫無秩比六百石

以上皆銅印黑綬大夫博士御史謁者郎無其僕射御史治書尚

符璽者有印綬比二百石以上皆銅印黃綬綬和元年長相皆黑

綬建立二年復黃綬

武帝太初元年改正朔數用五
紀注云謂印文也若丞相曰丞相

字者以

之是之孔氏雜說漢時印綬非若今之金紫銀緋長使服之也蓋居

是官則佩是印罷則解之故三公上印綬也後漢張奐云吾

前後十腰銀艾銀印艾即綠綬十云者一官一佩之耳

印不甚大淮南王曰方寸之印丈二之組是也

宣帝時始賜匈奴單于印璽與天子同

王莽既篡位遣五威將軍王駿等多齎金帛遺單于因易故印

故印文曰匈奴單于璽莽更曰新匈奴單于章駿既至授單于

印綬令上故印綬單于再拜受詔譯前欲解故印左姑夕侯蘇

曰未見新印文宜且勿與單于解故印綬奉上受著新綬不解

視印飲食至夜罷右率陳銚謂諸將率曰卿者姑夕侯疑印文
幾令單于不予人如今視印知其變改必求故印此非辭說所
能距也既得而復失之辱命莫大不如摧破故印以絕禍根即
引斧椎壤之明日單于果言漢賜單于印言璽不言章又無漢
字諸王以下乃有漢言章今即去璽加新與臣下無異願得故
印將率示以破印單于知無可柰何又多得賂遺乃遣使奉牛
馬入謝因上書求故印後以印文改易怨恨勒兵入寇

高祖與功臣剖符作誓

文帝二年初與郡守為銅虎符竹使符應劭曰銅虎符第一至第

郡合符符合乃所受之符使符皆以竹箭五枚長五寸鐫刻篆書
第一至第五張曼曰符以代古之珪璋從簡易也師古曰與郡守
為符者謂各分其半右留京師左以與之使皆所更反

武帝征和二年更節加黃龍初漢即純赤以戾太子持赤節故更
為黃龍加上以相別

文帝十二年除關無用傳傳信也若今過所也師古曰古者或

用禁或用繡帛禁者刻木為合符也

景帝四年復置諸關用傳出入應劭曰以七國

新反備非常

宣帝本始四年詔曰今歲不登民以車船載穀入關者得無用傳

光武建武三年閏月丙午赤眉君臣面縛奉高皇帝璽綬一月已

未祠高廟受傳國璽

王莽敗時仍帶璽商人杜吳殺莽不知取璽公賓就斬莽首并

取璽更始將李松送上更始赤眉至高陵更始奉璽上赤眉建

武三年盆子降光武奉以上之

尚符璽郎中四人在中主璽及虎符竹符之平者

靈帝熹平六年八月戊辰表紹等誅宦官引兵入宮張遜改珪等

急迫劫山帝及陳留王小平津六璽不自隨辛未帝還宮是日得

六璽失傳國璽表術死軍破徐璆得其盜國璽及還許上之
魏受禪遣使求璽獻獲曹皇后不與如此數輩后乃呼使者入親
數責之以璽抵軒下因涕泣橫流曰天不祚爾左右莫能仰視

後漢皇后赤綬王璽

建武元年復設諸侯王金璽綬綬公侯金印紫綬九卿執金吾河
南尹秩皆中二千石大長秋將作大匠度遼諸將軍郡太守國傳
相皆秩二千石校尉中郎將諸郡都尉諸國行相中尉內史中護
軍司直秩皆二千石以上皆銀印青綬中外官尚書令御史中丞
治書侍御史公將軍長史中二千石丞正平諸司馬中官王家僕
雜陽令秩皆千石尚書中謁者黃門冗從四僕射都郡監中外諸
都官令都侯司農部丞郡國長吏丞侯司馬十人秩皆六百石家
令侍僕秩皆六百石雜陽市長秩四百石主家長秩皆四百石以

上皆銅印黑綬諸曹長揖擢丞秩三百石諸秩千石者其丞尉皆
秩四百石秩六百石者丞尉秩三百石四百石者其丞尉秩二百
石縣國丞尉亦如之縣國三百石長丞尉亦二百石明堂靈臺丞
諸陵校長秩二百石丞尉校長以上皆銅印黃綬縣國守宮令相
或千石或六百石長相或四百石或三百石長相皆以銅印黃綬
而有秩者侍中中常侍光祿大夫秩皆二千石太中大夫秩皆比
二千石尚書諫議大夫侍御史博士皆六百石議郎中謁者秩皆
比六百石小黃門侍郎中黃門秩皆比四百石郎中秩皆比三百
石太子舍人秩二百石輿服志注

後漢諸侯王列侯始封貴人薨皆令贈印璽

建武二十六年賜南匈奴黃金璽盤綬
建武之初棄綬尚闊但以璽書發兵未有虎符之信杜詩上疏曰

舊制發兵皆以虎符其餘調發竹使而已間者發兵但用璽書或以詔令如有姦人詐為無由知覺愚以為軍旅尚興賊虜未殄調兵郡國宜立虎符以絕姦端書奏從之

尚符璽節中掌璽及虎符竹符之半者符節令為符節臺率王符節事凡遣使掌授節

中平六年始復節上赤葆

徐氏曰按漢初節旄純赤武帝以衛太子持赤節乃更節加黃旄東都因之中平六年董卓議廢立表詔掛節於上東門而去卓以紹棄節乃改第一葆為赤旄也

晉時傳國璽與斬蛇劍俱為乘輿所寶斬蛇劍至惠帝時武庫火燒之遂亡及懷帝沒胡傳國璽沒於劉聰後又沒於石勒及石虎死胡亂殺帝世乃還江南

傳國璽是秦始皇所刻其玉出藍田山是丞相李斯所書其文田受命于天既壽永昌漢高祖定秦秦王子嬰獻此璽及漢高即位仍佩之因以相傳故號曰傳國璽漢昭帝時殿中一夜相驚霍光即召持節即取璽即不與光欲奪之即按劍曰頭可得璽不可得光善之明日遷即秩二等光後廢昌邑王賀立宣帝光自手解取賀璽扶令下殿至漢平帝王莽篡位就元后求璽乃出璽投之於地璽上螭一角缺及莽敗時帶璽綬避火於漸臺商人杜吳殺莽取綬不知取璽及莽頭公賓就見綬問綬主所在乃斬莽首并璽與王憲憲得無所送又自乘天子車輦李松入長安斬憲送璽詣死上更始赤眉大司馬謝祿至高陵更始奉璽赤眉赤眉立劉盆子建武三年盆子敗于宜陽璽還光武孫堅從桂陽入討董卓時已焚燒洛邑徙都長安堅軍於城

南見井中且旦有光軍人莫敢汲堅乃探得璽初卓作亂掌璽者投于井中故堅得之衣紹有僭盜意乃拘堅妻逼求之紹得璽見魏武舉以向肘魏武惡之紹敗得璽還漢以禪魏以禪晉趙王倫篡立使義王王威就惠帝取之帝不與強奪之懷帝永嘉五年王彌入洛陽執懷帝及傳國六璽詣劉曜後為石勒所并璽復屬勒刻一邊云天命石氏此題今不復存勒為府閔所城此璽屬閔閔敗璽存閔大將軍蔣幹晉鎮西將軍謝尚遣督護何融至購賞得之以晉穆帝永和八年還江南晉元帝東渡歷數帝無玉璽北人皆云司馬家白板天子

晉皇太子金璽龜紐朱黃綬四采赤黃縹緋貴人夫人貴嬪是為三夫人皆金童紫綬章文曰貴人夫人貴嬪之章淑妃淑媛淑儀脩華脩容脩儀婕妤容華充華是為九嬪銀

印青綬

皇太子妃金璽龜紐纁朱綬諸王大妃妃諸長公主公主封君金印紫綬

郡公侯縣公侯太夫人夫人銀印青綬

程氏演繁露曰晉孔琳之當桓玄時建議曰古者皇王傳國之璽及公侯襲封之印皆葬世傳用無取改作今世惟尉之一職獨用一印至於內外群臣每遷悉改終年刻鑄金銀銅炭之費不可勝言愚請殿官印即用一印無煩改作則知是時每一官別鑄印也

宋皇太子金璽龜紐朱綬諸王金璽龜紐纁朱綬郡公金章玄朱綬太宰太傅太保丞相司徒司空金章紫綬相國綠綬大司馬大將軍太尉九將軍位從公者金章紫綬郡諸侯金章青朱綬驃

騎車騎以下諸將軍並金章紫綬諸王嗣子金印紫綬郡公侯嗣子銀印青綬尚書令僕射中書令監秘書監銅印黑綬光祿大夫太子詹事左右衛以下諸將軍監軍銀章青綬諸校尉中郎將銀印青綬縣鄉亭侯金印紫綬鷹揚伏波以下諸將軍銀章青綬諸都尉校尉中尉銀印青綬州郡史銅印墨綬御史中丞都水使者銀印墨綬諸軍司馬銀章青綬匈奴護羌諸校尉銅印青綬尚書左右丞秘書丞銅印黃綬其下又有假青綬假墨綬

齊乘輿制六璽以金為之並依秦漢之制皇太子諸王金璽皆龜紐公侯五等金章郡太守內史四品五品將軍皆銀章尚書令僕射至諸州刺史皆銅印其綬乘輿黃赤縹緋四采太子諸王繡朱綬亦黃縹緋色亦同相國綠絛綬三采綠紫緋郡公朱矣伯青子男素朱皆主采公嗣子紫矣嗣子青卿亭侯關中關內侯紫綬白

二采郡國太守內史青尚書令僕射中書監秘書監皆黑丞皆黃梁制乘輿印璽及皇太子諸王五等國封並畧如齊制鄉亭關內關中及各號侯諸王嗣子金印龜紐紫綬關外侯銀印珪紐青綬大司馬大將軍太尉諸位從公者金章龜紐紫綬尚書令僕射尚書中書監令秘書監銅印墨綬左右光祿大夫加金章紫綬同其位但加金紫者謂之金紫光祿但加銀青者謂之銀青光祿太僕廷尉以下諸卿丹陽尹銀章龜紐青綬諸將軍金章紫綬中郎將則青綬郡國太守相內史銀章龜紐青綬諸縣署令秩千石者州郡大中正郡中正銅印環紐墨綬公府令史亦同諸縣尉銅印環紐單衣黃綬

梁末侯景之敗也以傳國璽自隨使其侍中兼平原太守趙思賢掌之曰若我死宜沉於江勿令吳兒復得之思賢自京口濟江遇

盜從者棄之草間至廣陵以告郭元建元建取之以與辛術術送之至鄴

按郭元建侯景之黨景敗以廣陵降王僧辨既而復降於北齊齊遣行臺辛術據廣陵傳國璽自五胡之亂没于劉石石氏敗璽復南歸于晉歷宋齊梁至侯景之敗而璽又北歸于高齊云

致堂胡氏曰有天下者必汲汲於一璽求之不得則歉然若郡守縣令之官而未視印綬也夫璽何所本哉二帝三王不聞傳是物而後為君也舜受之堯禹受之舜湯受之禹文武受之湯先聖後聖若合符節者豈璽之謂歟故詩書春秋紀事詳矣曾不及璽獨秦誇大使李斯以蟲鳥之文刻之美玉兼稱皇帝以識詔令自是而後始有璽書使秦善也而璽無所本固不當法使秦不善也而璽雖美擊而破之為宜又何足傳也故嘗論之官有司之印章一代所為而受之君者也亦不可以失失之則不敬天子之璽亦一代所用而非受之於天者也必隨世而改不改則不新故漢有天下當刻璽而不必襲之秦唐有天下宜刻璽而不必襲之隋所以正位凝命革去故而鼎取新也苟以為不然曷不於二帝三王監之彼世之璽以亂亡跋逸者固多矣必以相傳為貴又豈得初璽如是之乂耶

陳制永定元年武帝所定乘輿服御皆採梁舊制以天下初定務惟節儉至天嘉中乃一依梁天監舊事

北齊制天子六璽並依舊式皇帝行璽封常行詔勅用之皇帝之璽賜諸王壽用之皇帝信璽下銅獸符發諸州鎮兵下竹使符拜

代召諸刺史用之並白玉為之方一寸二分螭獸鈕天子行璽冊
拜外國則用之天子之璽賜諸外國書則用之天子信璽發兵外
國若徵召外國及有事鬼神用之並黃金為之方一寸二分螭獸
紐又有傳國璽白玉為之方四寸螭獸鈕上交螭螭隱起鳥篆書
文曰受天之命皇帝壽昌九八字在六璽外唯封禪以封石函又
有督攝萬機印一鈕以木為之長尺二寸廣二寸五分皆上為鼻
鈕鈕長九寸厚一寸廣七寸腹下隱起篆文書為督攝萬機九四
字此印常在內唯以印籍縫用則左戶部郎中度支尚書奏取印
訖轉納皇太子璽黃金為之方一寸龜鈕文曰皇太子璽宮中大
事用璽小事用門下典書坊印諸侯印綬二品以上並金章紫綬
三品銀章青綬三品以上九是五省官及中侍四品得印者銀印
青綬五品六品得印者銅印墨綬四品以下九是開國子男及五
七品八品九品得印者銅印黃綬金銀章印及銅印並方一寸
皆龜鈕四方諸藩國王之章上藩用金下藩用銀並方寸龜鈕佐
官唯公府長史尚書二丞給印綬六品以下九品以上唯當曹為
官長者給印餘自非長官雖位尊並不給諸王纁朱綬四采赤黃
纁緋純朱質纁織文長二丈一尺二百四十首廣九寸開國郡縣
公散郡公玄朱綬四綵玄赤纁緋質玄文織長丈八尺百八十首
廣八寸開國縣侯伯朱綬四綵青赤白纁朱質青文織長丈六尺
百四十首廣七寸開國縣子男名號侯開國鄉男素朱綬三綵青
赤白朱質白文織長丈四尺百二十首廣六寸一品紫黃赤純紫
質長丈八尺百八十首廣八寸三品四品紫黃赤純素質長丈八
尺百八十首廣八寸三品四品青綬三綵青白紅純青質長丈六
尺百四十首廣七寸五品六品黑綬二綵青緋純緋質長丈四尺

百首廣六寸七品八品九品黃綬二絲黃白純黃質長丈二尺六十首廣五寸官品從第二以上小綬間得施玉環官有綬者則有紛皆長八尺廣三寸各隨綬色若服朝服則佩綬公服則佩紛官無綬者不合佩紛

後周皇帝八璽有神璽有傳國璽皆寶而不用

神璽明受之於天傳國璽明受之於

傳皇帝負表則置神璽於筵前之右置傳國璽於筵前之左其六璽並因舊制皆白玉為之方一寸五分高一寸螭獸鈕三公諸侯

印皆方寸二分高八分龜鈕七命以上銀四命以上銅皆龜鈕三

命以上銅印銅鼻其方皆寸其高六分文曰某公官之印以組綬

皇帝以蒼青朱黃白玄纁紅紫緞則反碧綠十有二色諸公九色

自黃以下諸侯八色自白以下諸伯七色自玄以下諸子六色自

纁以下諸男五色自紅以下三公之綬如諸公三孤之綬如諸侯

六卿之綬如諸伯上大夫之綬如諸子中大夫之綬自紫以下士

之綬自緞以下其璽印綬亦如之保定四年百官始執笏常服焉

宇文護始袍加下襪遂為後制

隋制神璽寶而不用受命璽封禪則用之餘六璽行用並用舊制

其綬王纁朱綬四絲赤黃纁緝純朱質纁文織成長丈八尺二百

四十首廣九寸公玄朱綬四絲玄赤纁緝純朱質玄文織成長又

八尺二百四十首侯伯青朱綬四采青赤白纁純朱質青文織長

丈六尺百八十首廣八寸子男素朱綬三絲青赤白純朱質白文

織成長丈四尺百四十首廣七寸正從一品綠綬綬四采綠紫黃

赤純綠質長丈八尺二百四十首廣九寸從三品以上紫綬三采

紫黃赤純紫質長丈六尺百八十首廣八寸銀青光祿大夫朝議

大夫及正從四品青綬三絲青白紅純青質長丈四尺百十首廣

七寸正從五品墨綬二采青緝純緇質長丈二尺百首廣六寸自
王公以下皆有小雙綬長二尺六寸色同大綬而首半之正從一
品施二玉環以下不合其有綬者則有紛皆長六尺四寸廣二寸
四分各隨綬色煬帝幸遼東命鄭玄為京師留守樊子蓋為東都
留守俱賜玉麟符以代銅獸六典云傳符之制京師留守曰玉麟符

唐制天子有傳國璽及八璽皆玉為之神璽以鎮中國藏而不用
受命璽以封禪禮神皇帝行璽以報王公書皇帝之璽以勞王公
皇帝信璽以召王公天子行璽以報四夷書天子之璽以勞四夷
天子信璽以召兵四夷皆泥封大朝會則符璽郎進神璽受命璽
于御座行幸則合八璽為五舉函封從于黃鉞之內太皇太后皇
太后皇后皇太子及妃璽皆金為之藏而不用太皇太后皇太后
封今書以官官印皇后以內侍省印皇太子以左春坊印妃以內

坊印初太宗刻受命玄璽以白玉為螭首文曰皇天景命有德者
昌至武后改諸璽皆為寶中宗即位復為璽開元六年復為寶天
寶初改璽書為寶書一載改傳國寶為承天大寶初高祖入長安
罷隋竹使符班銀莢符其後改為銅魚符以起軍旅易守長京留
守折衝府捉兵鎮守之所及左右金吾宮苑總監牧監皆給之畿
內則左三右一畿外則左五右一左者進內右者在外用始第一
周而復始宮殿門城門給交魚符廵魚符左箱右箱給開門符閉
門符亦左符進內右符監門掌之蕃國亦給之雄雌各十二銘以
國名雄者進內雌者付其國朝貢使各齎其月魚而至不合者劾
奏傳信符者以給郵傳通制命皇太子監國給雙龍符左右皆十
兩京北都留守給鱗符左二十右十九東方諸州給青龍符南方
諸州朱雀符西方諸州騶虞符北方諸州玄武符皆左四右三左

者進內右者符外行軍所亦給之隨身魚符者以明貴賤應召命
左二右一左者進內右者隨身皇太子以玉契召勘合乃赴親王
以金度官以銅皆題某位姓名官有二者加左右右皆盛以魚袋
三品以上飾以金五品以上飾以銀刻姓名者去官納之不刻者
傳佩相付有傳符銅魚符者給封符印發驛封符及封魚函用之
有銅魚而無傳符者給封函還符封函用之天子巡幸則京師東
都留守給留守印諸司從行者給行從印木契符者以重鎮守慎
出納畿內左右皆三畿左右皆五皇帝巡幸太子監國有軍旅之
事則用之王公征討皆給焉左右各十九太極殿前刻漏所亦以
左契給之右以授承天門監門晝夜勘合然後鳴鼓玄武門苑內
諸門有喚人木契左以進內右以授監門有勅召者用之魚契坊
降皆有勅書尚書符與左同乃用大將出賜旌以顯賞節以顯
殺旌以降帛五文粉畫虎有銅龍一首纏緝紫練為袋油囊為
表節懸畫木盤三相去數寸隅垂赤麻餘與旌同

晉天福三年六月中書門下奏准勅製皇帝受命寶今按唐貞觀
十六年太宗文皇帝刻之玄璽白玉為螭首其文曰皇帝景命有
德者昌勅宜以受天明命惟德允昌為文刻之

周廣順三年二月內司製國寶馬坐詔太常具制度以聞有司奏
按唐六典符寶郎掌天子八寶其一曰神寶其二曰受命寶其神
寶方六寸高四寸六分厚一寸七分螭龍紐文與傳國寶同傳國
寶秦始皇帝以藍田玉刻之李斯篆文方四寸面文曰受命于天
既壽永昌紐螭五龍二寶歷代相傳以為神器又別有六寶一曰
皇帝行璽二曰皇帝之璽三曰皇帝信璽四曰天子行璽五曰天
子之璽六曰天子信璽此六寶因文為名並白玉螭虎鈕歷代相

傳亡則補之北朝鑄之以金至則天朝以璽字涉嫌改之為寶貞
觀十六年別製玄璽一坐其文曰皇天景命有德者昌白玉螭虎
鈕同光中製寶二坐文曰皇帝受命之寶晉天福四年製寶一坐
文曰皇帝神寶其同光天福二寶內司製造不見紐象并尺寸制
度初今製寶兩坐宜用白玉方六寸螭虎紐詔馮道書寶文其一
以皇帝承天受命之寶為文其一以皇帝神寶為文

按傳國寶自秦始皇後歷代傳授至唐末帝自燔之際以寶隨
身焚焉晉高祖受命特製寶一座開運末北戎犯闕少帝遣其
子延煦送于戎主戎主訝其非真少帝上表具述其事及戎主
北歸齎以入蕃漢朝二帝未暇別製至是始刻之

宋太祖皇帝受禪傳周廣順中所造二寶

太宗制承天受命之寶

太宗制恭膺天命之寶大中祥符中又別制恭膺天命之寶天下
同文之寶用於封禪昭受乾符之寶以印密詞

九寶用玉篆文廣四寸九分厚一寸工分填以金盤龍紐係暈
錦大綬亦小綬連玉環玉檢高七寸廣二寸四分厚四分玉斗
方二寸四分厚一寸二分皆飾以金裹以紅綿加紅羅泥金夾
帊納於小盃盃以金裝內設金淋暈錦褥錦以觀色玻瓈碧細
石珊瑚金精石瑪瑙太中祥初登封太山別製寶盃皆差小其制又盃二重者裝以
金覆以紅羅繡帊載以腰輿及行馬並飾以金又有香爐寶子
燭臺燭刀皆以金為之朝會陳於御前大禮即列於仗衛中

累朝每上尊號有司製玉寶以尊號為文

禁中所用別有三印一曰天下合同之印中書奏覆狀流內銓歷
任三代狀用之二曰御前之印樞密院宣命及諸司奏狀用之三

曰書詔之印翰林詔書勅書別錄勅榜用之皆鑄以金又以鑄石各鑄其一雍熙三年並改為寶別鑄以金舊者六印皆毀之

皇太子金寶方二寸厚五寸係以朱組太綬連玉環金斗金檢長五寸闊二寸厚二分悉裹以紅錦加紅羅泥金帕納於小盃盃以金裝內設金牀又盃二重皆覆以紅羅銷金帕盃及腰輿行馬皆銀裝金塗他法物皆銀為之釵花塗以金

宋因**唐**制諸司皆用銅印諸王及中書門下印方二寸一分樞密宣徽三司尚書省諸司印方二寸惟尚書省印不塗金餘皆塗金

節度使印方一寸九分塗金餘印並方一寸八分惟觀察使塗金

諸王節度使州府軍監縣印皆有銅牌其長七寸五分諸王廣一寸九分餘廣一寸八分諸王節度觀察使牌塗以金刻文云牌出印入印入牌出或本局無印者皆給奉使印景德四年別鑄兩京

奉使印大中祥符七年詔自今除國信使外其餘諸司及有朱記以給京

城及外慶職司及諸軍校等其制長一寸七分廣一寸六分士庶及寺觀亦有私記大中祥符五年詔禁私鑄止得雕木為文大方寸

旌節**唐**天寶中置節度使受命日賜之得以專制軍事行即建節

府樹六纛宋九命節度有司給門旗二龍虎旗一節一麾槍二豹尾二九製旗以紅繒九幅髹漆杠緋纛旌用塗金銅龍頭髹漆杠

網以紅繒畫白虎設髹漆木盤於上節亦用髹漆杠飾以金塗銅葉九三盤為二層以紅絲為旒並網以紫綾旗囊又加碧絹囊麾

槍豹尾亦髹漆杠麾槍設髹漆木盤網以紫繒複囊又網以碧油豹尾制以赤黃布畫豹文

銀牌**唐**制差發驛遣使則門下省給傳符以通天下之信**宋**符券

文獻卷一百十五
皆樞密院王之舊有銀牌以給乘驛者闊一寸半長五寸面刻隸字曰勅走馬銀牌九五字首為竅貫以革帶其後罷之樞密院給券謂之頭子太平興國三年李飛雄詐乘驛謀亂伏誅遂罷樞密院券別製新牌闊二寸半長六寸易以分書上釵二飛鳳下釵二麒麟兩邊年月貫以紅絲條端拱中使臣護邊兵多遺失之者又罷銀牌復給樞密院頭子

乾興元年三月作受命寶其文曰恭膺天命之寶命叅知政事王曾書之遣內侍詣少府監文思院視工作

仁宗明道元年禁中火寶冊悉焚其年九月改作寶及冊命叅知政事陳堯佐書受命寶薛奎書尊號冊寶宰臣張士遜書仁宗為皇太子冊叅知政事晏殊書皇太后尊號冊寶二年冊寶成三司言用黃金二千七百兩為法寶物詔易以銀而塗黃金初真宗嘗為昭受乾符之寶前此亦焚遂詔宰相陳執中書欽崇國祀之寶刻之以代昭受乾符之寶凡齋醮表章用焉

景祐三年篆文官王文盛言于少府監曰在京糧料院印多偽劬之以摹券臂者謂宜鑄三面印圓其制而面闊二寸五分於外圍周匝篆紀年及糧料院名九十二字以圍篆十二辰九十二字中史篆正字上連印紐令可轉旋以機宥定之用時月分對年中互建十二月自寅至丑終始循環每改元即更鑄之云若此使姦人無復措其巧矣少府監以奏詔三司詳定請如文盛言文盛又曰舊例親王中書印各方二寸一分樞密宣徽三司尚書省開封府方二寸節度使寸九分節度觀察留後觀察使寸八分半防禦團練使轉運州縣印寸八分凡印各上下七分皆闊寸六分雖各有差降而無令式以紀其數詔從其言著于令

康定初製銅符上篆文曰某處發兵符下鑄虎豹為飾而中分之
右五符留京師左符付總管鈐轄州軍事官高者掌之樞密院下
符發兵第

一至第五周而後發兵
皇祐五年秋九月作鎮國神寶

時閱奉宸庫得良玉廣赤厚半之上以其希世之寶不欲以為
服玩因作鎮國神寶命宰相龐籍篆而叅知政事劉沆書其上
寶成以進召近臣宗室觀于延和殿是歲太常禮院引唐六典
次序曰一神寶二受命寶冬至祠南郊大駕儀仗請以鎮國神
寶先受命寶為前導自是遂為定式初太宗以玉寶二紐賜本
祖之子德芳其文曰皇帝信寶至孫從式上之

英宗即位別製受命寶其文曰皇帝恭膺天命之寶

嘉祐八年將葬仁宗于永昭陵翰林學士范鎮上奏曰竊聞先
朝受命寶及法寶物與平生衣冠器用皆欲舉而葬之非所以
稱大行皇帝恭儉之意也其受命寶望陛下寶而用之且示有
所傳付若衣冠器玩則宜陳於陵寢及神御殿歲時展視以慰
思慕詔檢討官披驛典故及命兩制禮官議學士王珪等上議
曰受命寶猶昔傳國璽也宜為天子傳器不當改作古者藏先
王衣服於廟寢至于平生器玩則世納于方中亦不悉陳於陵
寢謂宜從省約以稱先帝恭儉之實已而別製受命寶珪等議
格不用命叅知政事歐陽脩篆其文曰皇帝恭膺天命之寶
治平三年命知制誥邵泌殿中丞蘇唐卿詳定天下印文泌唐卿
皆通篆籀尋復廢罷亦無所釐改焉

神宗熙寧四年詔中外奉使除文臣兩省武臣橫行已上不以職
務繁慢餘官如使外國接送伴體量安撫制勘之類給奉使印餘

給銅記以奉使朱記為名

先是臣僚差使不以官序高下職務慢繁例給奉使印而令式節文非司者記故密院有請也

九年八月令禮部鑄諸路提舉官印自是提舉官下帶奉使印以出十月詔西作坊鑄造諸銅符三十四副令三司給左契付諸門契付內鑰匙庫諸門輪差人負依時轉同契赴庫勘同其鐵牌則請人自執止宿外仗本庫依漏刻法發鑰匙付外驗牌給付候開門即執牌納鑰匙請出銅契至晚仍依上項請納其開門朝牌六面亦隨銅契發時上以京城門禁不嚴素無符契命樞密約舊納以戒不虞而啓開契更造銅契中刻魚形以門名歲之分左右給之法嚴於向日矣

元豐二年詳定儀注所言周禮王執鎮圭釋者曰祭天地宗廟及朝日夕月則執之若朝覲諸侯授王於王王受玉撫玉而已考工

記天子執冒四寸以朝諸侯蓋諸侯執圭以授天子天子以冒圭邪刻之處冒諸侯之圭以齊瑞信如後世之合符未有臨臣子而

執鎮圭者唐六典殿中監掌服御之事九大祭祀則進大圭執鎮圭若大朝會止進爵開寶通禮始著元會執圭出自西房淳化中

上壽進酒又令內侍捧圭於周制唐禮皆不合其元會受朝賀請不執鎮圭上壽詔可

三年五月詳定所言郊廟之禮有鎮圭而無大圭於禮為闕詔議

大圭尺度考工記玉人之事鎮圭尺有二寸天子守之大圭長三尺

尺杆上終葵首天子服之說者曰王所搢大圭也或謂之珽後魏以降又改為笏擬以白玉為之長尺有二寸西魏以來皆然方而不折雖非古制蓋後世所得之玉隨宜為之考之周禮大圭長三

尺西魏長尺有二寸請自朝廷揆玉之有無制之又按孔穎

禮記卷一百一十五 三禮考 三
達言天子執鎮圭以朝日夕用及祭天地宗廟蓋奉祭祀執鎮圭者摯也摯大圭者笏也唐禮親祀天神祗皆摯大圭執鎮圭有事宗廟則執鎮圭而已王涇郊祀錄曰大圭質也事天地之禮質故執而摯之鎮圭文也宗廟之禮亦文故無兼執之義不知大圭天子之笏通用於郊廟請自今皇帝親祠郊廟摯大圭執鎮圭奉祀之時既接神再拜則奠鎮圭為摯執大圭為笏當事摯笏君尊則不摯笏別於臣下也儀注云皇帝摯鎮圭蓋公襲之誤宜改為奠鎮圭盥手飲福則授之人詔俟製大圭畢施行詳定所言又古者執玉以行事前事則不執開元禮開寶通禮皇帝升輅不言執圭祀日質明至中壝門外殿中監進大圭尚衣奉御又以鎮圭授殿中監以進於是始摯大圭執鎮圭今皇帝乘玉輅執鎮圭赴景靈宮及太廟青城皆乘輅執圭殊不應禮請自今乘輅不執圭還內御大輦亦如之詔可詳定所又言大圭中必之制按考工記天子圭中必聘禮記元纁繫長尺絢組中必與絢組一也絢以爲玉組以約圭二者皆謂之纁藉今之鎮圭無此二物請製薦玉纁藉以木板為中榦廣袤如其玉然後用章衣之乃於韋上畫五采文前後垂之又製約圭纁藉長尺上以天下以絳為地五采五就因以為飾每奠圭則以薦玉之纁陳于地執圭則以約圭之纁備失墜因之為飾况大圭摯之紳帶之間不可無中必明矣俟明堂服大圭宜依鎮圭所約之組令可繫從之四年詔三省印銀銷金塗給事中印為門下外省之印舍人印為中書外省之印六年別鑄禮部貢舉之印舊制貢院有印院廢印亦隨毀禮部遇鎖試則牒印廢事故也又詔臣僚所授印亡毀並賜隨葬

八年五月作受命寶以皇帝恭膺天命之寶為文

晉宗元祐元年詔天聖中章獻明肅皇后用玉寶方四寸九分厚一寸二分龍鈕今太皇太后權同處分軍國事宜依章獻明肅皇后故事從之又詔太皇太后玉寶以太皇太后之寶為文皇太后金寶以皇太后寶為文皇太妃金寶以皇太妃寶為文元符元年五月得傳國寶御殿受之

紹聖三年咸陽縣民段義鄴地得古玉印光照滿室四年十二月上之詔禮部御史臺以下參驗五年三月翰林承旨蔡京及講義玉璽官十三員奏按所獻玉璽色綠如藍溫潤而澤其文曰受命于天既壽永昌其背螭鈕五盤鈕間有小竅用以貫組又得玉螭一首白如膏亦溫潤其背亦螭鈕五盤鈕間亦有貫組組小竅其面無文與璽大小相合篆文工作皆非近世所為

等以歷代正史考之璽之文曰皇帝壽昌者晉璽也曰受命于天者後魏璽也有德者昌唐璽也惟德允昌石晉璽也則隋壽永昌者秦璽可知今得璽於咸陽其玉乃藍田之色其篆與李斯小篆體合飾以龍鳳鳥魚乃蟲書鳥跡之法於今所傳古書莫可比擬非漢以後所作明矣今陛下嗣守祖宗大寶而神璽自出其文曰受命于天既壽永昌則天之所畀焉可忽哉漢晉以來得寶鼎瑞物猶告廟改元肆膺上壽况傳國之器乎其沿寶法物禮儀乞下所屬施行詔禮部太常寺考按故事詳定以聞至四月禮官言五月朔故事當大朝會宜就行受寶之禮依上尊號寶冊儀有司豫製沿寶法物并寶進入俟降出權於寶堂安奉前三日差官奏告天地宗廟社稷前一日帝齋于內殿翼日帝服通天冠御大變殿降坐受寶群臣上壽稱賀

徽宗崇寧五年作鎮國寶

時有以玉印獻者印方寸以龜為紐工作精巧文曰承天福延
萬億永無極受寶記言有以古篆進者謂是也帝因次其文倣
李斯蟲魚篆作寶文其方四寸有奇螭鈕方盤上圓下方名為
鎮國寶

大觀元年制八寶

時得玉工用元豐中玉琢天子皇帝六璽疊篆紹聖間得漢傳
國璽無檢螭又不缺疑其一角缺者乃檢也有檢傳攷驗甚詳
傳于世帝於是取其文而出其璽不用因作自受命寶其方四
寸有奇文皆琢以白玉篆以蟲魚帝自為之記鎮國受命二寶
合天子皇帝六璽是為八寶於是下詔曰自昔皆有尚符璽官
今雖隸門下後省遇親祠則臨時具負訖事復隸八寶既備宜
重典司之職可今尚書省置官如古之制又詔求惟受命之符
當有一代之制而尚積秦舊六璽之用度越百年之久而未大
備自天申命地不愛寶獲金玉為異域得妙工於編氓八寶既
成莫無前比殆天所受非人能為可以來年元日御大慶殿恭
受八寶尚書省言請置符寶郎以負隸門下省二員以中人克
掌寶於禁中按唐八寶車駕臨幸則符寶郎奉寶以從大朝會
則捧寶以進今鎮國寶受命寶非常用之器欲臨幸則從六寶
朝會則陳八寶皆夕納內符寶郎捧寶出以授外符寶郎外符
寶郎從寶行於禁衛之內朝則分進于御座之前鎮國寶受命
寶不常用唯封禪則用之皇帝之寶若鄰國之書則用之皇帝
行寶降御札則用之皇帝信璽賜鄰國書及物則用之天子之
寶若外夷國書則用之天子行寶封冊則用之天子信寶舉大

兵則用之應合用寶外符寶郎具奏請內符寶郎御前請寶印
訖付外符寶郎承受從之二年詔受命寶字之上添鎮國二字
三年八月名八寶一鎮國神寶二受命之寶詔古為六璽至唐
始名曰寶增數至八今天下承平百五十年其制尚闕紹聖中
得秦李斯所作制度雖工乃藍田青玉又鎮國寶未有所稽今
寶成祇受典禮始克大備寶邦家之慶鎮國受命二寶寶而不
用藏置內府人未知制作之因宣付有司

政和二年得元圭御大慶殿受圭

宦者譚植獻玄圭其制兩旁刻十二山若古山尊上銳下方上
有雷雨之文下無琢飾外黑內赤中小好可容指其長尺有二
寸詔付廷議議官以為周王執鎮圭綠以四鎮之山其中有好
為受細之地其長尺有二寸周人倣古為之而王執以鎮四方
也帝乃以是歲冬御大慶殿受圭焉

六年詔御寶自祖宗朝行用今百五十餘年角剝篆磨幾不可驗
恐無以示信天下舊有祖宗所藏御前金寶宜自冬祀大禮畢行
行而降新舊二寶印文付外照驗且以布告中外

七年制定命寶

時從于闐得大玉踰二尺色如截肪帝又制一寶赤螭紐文曰
範圍天地幽贊神明保合大和萬壽無疆九十六字篆以螭魚
制作之工幾於秦璽其實九寸檢亦如之號曰定命寶合前八
寶為九其後詔以九寶為稱以定命寶為首應行導排設去處
定命與受命天子寶在左鎮國與皇帝寶在右又詔得寶玉於
異域受定命於神霄合乾元用九之數以明年元日受之九兩
受寶皆赦天下帝曰八寶者國之神器也至定命寶乃我所自

制云

禮部言政和令奉使官第二等以上給印餘給記差出者遇替移
事故元借印記隨所在寄納本部歲終檢舉拘收而寄納州縣占
留給借無以防之乃詔有司立法應州縣寄納禮部印記非奉
朝旨不許擅行給借

高宗開大元帥府謝克家以玉璽來上文曰天宋受命之寶

建炎三年鑄三省樞密院銀印舊制中書門下省甲方二寸一分
樞密院印方一寸元豐中詔三省

印銀鑄
金鑄

五月改鑄虎符頒降令刑部遍下諸處見行虎符並不得施行定
所請仍繳納尚書省又製金字牌九赦書及軍機要切則用之自
內侍省遣馬日行五百里

四年改造官殿諸門號皇城司掌之舊號不復用

行宮禁衛所官應官司自給號記不許用黃色他色不許入皇
城門又嚴代名借帶之禁論其罪如律

紹興元年製受命中興寶宣示輔臣此定命寶
大平分是歲祀明堂入寶

猶未備也

二年正月更定行宮殿諸門號勅入禁衛號黃綾八角道三寸入殿

門黃綃以方道一寸入宮門黃綃以圓道八寸入皇城門黃綃以長

道八寸其後更殿門號以黃綃圓宮門以緋黃綃方皇城門以緋紅綃

圓又詔官司輒以黃緋色為號者罪賞依偽造大禮敕號法

四年鑄行宮留守司印

權九部侍郎王侯言文書以印記防姦偽錢穀尤為要切不可

借用他印今車駕巡幸九常程文書皆留守司裁決以印記權

行互用如行在所度支用侍郎印金倉部通用金部印留守司

權本部侍郎用尚書印大府司農寺並用寺丞印不惟日下交
互異時必生姦散請度支金倉部大府司農寺各鑄印以行在
所或巡幸某印為文事已發赴禮部置櫃封鑰掌之遇巡幸關
出行用廢無窒礙其他部要切印記都省依此施行詔印文添
行在所字

十三年四月行皇后冊禮冊用珉玉五十簡實用金方一寸有半
蓋螭紐文曰皇后之寶隆興以後悉循是制

十六年郊祀始陳寶如承平之儀九中興御府所藏玉寶十有一

金寶三八寶皆高宗皇帝作入內內侍一曰鎮國神寶文曰承天

求無二曰受命寶文曰受命于三曰天子之寶各外夾四曰

天子信寶舉大負五曰天子行寶封冊六曰皇帝之寶若鼎

用七曰皇帝信寶賜都國書八曰皇帝行寶傳御札九曰

受命之寶太祖皇帝定命寶文曰範圍天地寶神明保合大和

寶炎二年秋所作一曰皇帝欽崇國祀之寶印香合二曰天

下合同之寶印中書門三曰書詔之寶印香合四曰天

得玉請宣取以刻御寶詔御寶已備自艱難副詔書詔與元年湖南

三十二年以受禪宗詔恭上太上皇帝尊號曰光堯聖壽太上皇帝

禮官討論冊寶之制冊用珉玉簡長一尺二寸廣一寸二分數視

文之多寡聯以金繩首尾組帶刻龍鏤金藉以錦褥覆以紅羅泥

金花匣塗以朱漆金飾龍鳳金瑣帔鎔上以紅羅綉盤龍帕覆之

承以金裝長竿牀金龍首魚鈎寶用玉篆文廣四寸九分厚二寸

二分以皇祐忝尺為度填以金盤龍鈕係以暈錦大綬赤小綬連

五環玉檢高七寸廣二寸四分皆飾以金表以紅錦加紅羅泥金

五環玉檢高七寸廣二寸四分皆飾以金表以紅錦加紅羅泥金

夾帕納於小盞盞以金飾之內設金牀承以玻璃碧鈿石之屬又盞二重皆飾以金覆以紅羅繡帕戴以腰輿行馬並金飾香爐寶香匙灰匙火筋燭臺燭刀亦以金為之命文思院製造乾道七年淳熙二年十二月上尊號及紹熙元年上至尊壽皇帝聖尊號慶元二年上(聖安壽仁太上皇帝)尊號冊寶悉同此制又上壽聖太上皇后尊號冊寶如慈寧之制紹興時製皇太后冊寶實用金沿寶法物皆以金詔以階石製冊上新書其文奉于慈寧殿紹熙初上壽聖皇太后壽成皇后尊號金寶皆六字文曰壽聖皇太后寶壽成皇后之寶廣四寸九分厚一寸二分填以金盤龍鈕四年加上壽聖隆慈備福皇太后尊號金寶以十字為文慶元二年十月上壽聖隆慈備福光佑太皇太后壽成惠慈皇太后壽仁太上皇后冊寶其制並同嘉泰時加上壽成慈惠太皇太后尊號冊寶亦如之蓋冊唯昭慈聖獻皇

紹興七年五月命文思院用玉製顯冊皇太后寶二顆禮官言國朝禮制諸后蓋寶曾垂簾聽政者則用玉餘則上用金遂詔以金製

孝宗隆興二年金部言初行會子權借戶部尚書印覆印今行之已久恐致混淆宜專有印記俾即官掌之遂鑄大府寺專一檢察會子印二年復鑄尚書覆印會子印

乾道元年禮官討論皇太子冊寶之制按會要冊用珉玉簡六寸前後四枚刻龍填金貫以金絲首尾結為金花飾以粉銼襯以紅羅泥金夾帕藉以錦褥盛以黝漆匣長九尺五寸闊尺二寸高八寸裝以金花刻為金地合羅枝條隱起花覆以紅羅泥金帕絡以紅絲結條襯以法錦褥安以黝漆金葉裝束其竿飾以螭首今請用珉玉簡七十五其黝漆匣用金塗銀花鳳葉加以腰輿行馬飾以花鳳條以魚鈎竿以螭首寶以黃金為之文曰皇太子寶係龜

組舊制金寶方二寸厚五分係以朱組大綬連玉環金斗金檢長五寸闊二寸厚二分悉裹以紅錦加紅羅泥金帕納於小盃

二年禮部請郡縣假借印記悉毀而更鑄

南渡之初有司印章多失尚方重鑄給之加行在二字或冠年號以別新舊然欺偽猶未能革至紹熙初禮部侍郎李燾言文書有印以示信防姦給毀悉經省部具有條制然州縣沿循或以縣佐而用東南將印以椽曹而用司寇舊章名既不正敝亦難防請令有司製州縣官合用印記舊印非所當用者毀之上從其請曰是名實正而真偽別矣

寧宗嘉定十四年山東效順鑄滄景瀋密萊登維德莒濱齊棟青海州靜海州泰安軍及京東安撫使馬步軍總管京東河北鎮撫節制大使印並冠以嘉定二字

十一月京東河北節制司繳進北方大將撲鹿花所獻皇帝恭

天命之寶并元符三年御府寶圖一冊時海東將撲鹿花所獻皇帝恭

時獲元符玉寶而朝宗以玉檢來上其文若合符契乃詔以來年

元日受寶于大慶殿時又得玉璽其文曰受命于天既壽永昌禮

官條具典禮請附于皇帝恭膺天命之寶以獻宗廟閏十二月行

奏獻之禮以內待羅舜舉為內符寶郎提舉奉安玉寶有司豫製

沿寶法物及寶輿明年正月朔皇帝服靴袍御大慶殿設黃麾半

仗受朝賀畢次受玉寶進呈讀印文訖於天章閣安奉已未大赦

天下監司帥守在外從官以上令上表陳賀及三衙諸軍都副統

制親屬捧表進貢皆特推恩臣僚請詔禮官集受寶儀注勒為成

書藏之秘閣十六年七月置奉安符寶所建殿以內臣掌之初淳

四年春有聶事愿者獲古印其文曰皇帝車駕奉祀分陰之寶吳

璠以獻于朝詔藏天章閣下工部考覈乃銅也按分陰記封金匱

石匱用受命寶及天下同文寶此寶不見於紀載朝論疑之卒不加賞云

文獻通考卷之一百十五終

文獻通考卷之一百十六

鄒陽 馬 端臨 貴與 著

王禮考

乘輿車旗函簿

昔人皇氏乘雲駕六羽出谷口或云祗車也及五龍氏乘龍上下以治古史考之黃帝作車至少昊始駕牛及陶唐氏制彤車乘白馬則馬駕之初也

黃帝振兵教熊羆貔豹驅虎制陣法設五旗五麾

有虞氏因彤車而制鸞車鸞有鸞和也有虞氏之旂有虞氏當言綏夏后氏當言旂

夏后氏因鸞車而制鈞車鈞有曲蓋者曲蓋謂曲前俾車正奚仲

建旂旒尊卑上下各有等級。夏后氏之綏綏當為旂此錯誤夏后氏漸文既註旂竿

文獻通考卷之一百十六

禮考

首又有。夏后氏駱馬黑鬣。駱馬黑相間也。此馬白身黑鬣。夏尚黑，故用黑鬣。

后末代制輦。輦，車人前也。傳文子曰：夏后輦曰。輦，禮緯曰：山車乘鉤，乃鉤車之象。

殷因鉤車而制大輅。大輅，車輅也。禮緯曰：山車乘鉤，乃鉤車之象。昔成湯用而郊祀，有山車之瑞，山車亦謂之。

桑根車以金根之。殷之大白，謂白色旗，殷尚白，故。殷人白馬。

黑首，純白似凶，故黑。殷曰胡奴車，即輦也。殷十。

周因鉤車以制木輅，約木以加飾，為王之五路。一曰玉路，錫樊纓。

十有再就，建太常十有二旒，以祀。錫馬，在馬曰路。玉路以玉飾，諸末。

錫也。樊，讀如鞞，帶之鞞，謂今馬大帶也。鄭司農云：鞞，謂當留以制。

革為之，三就三重，三匝也。玄謂纓，今馬鞞，玉路之樊及纓皆以五。

朱纓飾之。十二就，就成也。太常乃旂之畫，日月者，正幅為纓，旒則。

屬馬。疏曰：飾，謂未几車上之材，於未頭皆飾之。錫眉上曰錫，列。

金飾之。纓，夾馬頸，故以馬鞞解之。就，謂毛鬣以為，劉染五采飾之。

一采一匝為一就。就，數雖多亦一采一匝也。鉤，在膺前，玉路有錫。

亦有鉤，上得兼下，金路鉤樊纓九就，建大旂，以賓同姓，以封。

金路以金飾，諸末鉤，委領之鉤也。金路無錫，有鉤亦以金為之。其。

猶如，上公若魯，衛之屬，其無功德，各以親疏，食采畿內而已。

路朱樊纓七就，建大赤，以朝異姓，以封。象路以象飾，諸末象路無。

纓，以五采，劉飾之，而七成大赤，九旗之通帛，以朝。以朱飾，勒而已。其樊及。

條纓五就，建大白，以即戎，以封。四衛，飾龍鞞，以白革而漆之，無他。

為勒條，讀為條，其樊及纓，以條絲飾之，而五成不言樊，蓋脫耳。以。

此言條，如玉路，象路，象飾，樊纓皆不用金玉，象矣。大白，殷之旗。

循周大赤，蓋象正色也。即戎，謂兵事，四衛四方，諸侯守衛者，纓服。

以內。疏曰：金玉象路，皆以革鞞，但更有玉，金象為飾，故謂之他。

物且有玉，金象之名，今此革路亦用革鞞而。木路前樊，鵠纓，建。

大麾，以田，以封蕃國。木路不鞞，以革漆之而已。前讀為緇，前之翦。

色為緇，不言就，數飾與革路同。大麾不在九旗中，以正色言之，則。

黑夏后氏所建，田四特，田獵蕃國，謂九州之外，夷服鎮服，蕃服。

疏曰：太上無華，故言木路，無龍鞞，降於革路也。凡五等諸侯，所得。

路者，在國祭祀及朝天子，皆乘之。但朝天子之時，乘至天子館，則。

舍之於館，諸侯自相朝亦。應乘之，親迎，皆乘所賜路。

陳氏禮書曰：古者服牛乘馬，引重致遠，以利天下，則車之作。

禮記卷一百一十一 禮記卷一百一十二 禮記卷一百一十三

禮記卷一百一十四 禮記卷一百一十五 禮記卷一百一十六

禮記卷一百一十七 禮記卷一百一十八 禮記卷一百一十九

禮記卷一百二十 禮記卷一百二十一 禮記卷一百二十二

禮記卷一百二十三 禮記卷一百二十四 禮記卷一百二十五

禮記卷一百二十六 禮記卷一百二十七 禮記卷一百二十八

禮記卷一百二十九 禮記卷一百三十 禮記卷一百三十一

尚矣或曰黃帝作軒冕不可攷也車之制象天以為蓋象地
 以為輿象斗以為扛轂象二十八星以為蓋象日月以為輪
 輻前軾而後戶前軌而後軫旁輻而首以較下軸而銜以轂
 對人者謂之對車如舟者謂之輶揉而相迎者謂之牙輶之
 曲中謂之前疾軻之上干謂之衡衡之材與輿之下木皆曰
 任以其力任於此也轂之端與輶之下木皆曰軻以其旁止
 於此也軻可以名輿可以名車達常可以名部軻前橫木可
 以名輅此又因一材而通名之也其為車者有長轂者有短
 轂者有杼輪者有倅輪者有反揉者有側揉者有兩輪者有
 四輪者有有輻者有無輻者有曲轅者有直轅者輶直有一
 轅者有兩轅者有直輿者有曲輿者輿車有廣狹者有方箱
 者有重較者有單較者或駕以馬或駕以牛或輓以人或飾
 以物或飾以漆或櫨以素要皆因宜以為之制稱事以為之
 文也然禮有屈伸各有抑揚故論其任重則雖變人之牛車
 亦與大夫同稱大車論其等威則雖諸侯之正路於王門曰
 而駕而已

一曰路大也玉路金路象路以金玉象飾之也革路鞅而漆
 之木路漆之而不鞅則有飾者皆鞅而漆鞅而漆者無飾也
 玉路錫樊纓十有再就金路鈎樊纓九就象路朱樊纓七就
 革路龍勒條纓五就水路前樊鵠纓者錫在顙鈎在額朱者
 勒之色龍者勒之飾詩言鑲錫左傳言錫鸞和鈴昭其聲也
 莊周言齊之以月題錫白金也鑲其文也月題其象也則錫
 象月而鑲之又昭其聲也詩言鈎膺采色曰鈎膺條革則鈎
 在膺前赤金為之爾雅轡首謂之革詩曰倅革金厄儀禮士

纓轡具勒夫諸侯之條革有金厄毛義曰厄鳥蠲也士之勒有具飾

則王之革路有龍勒宜矣巾車行人言樊纓禮記左傳皆作

繁纓繁纓十有再就九就七就五就之別此左傳所謂游纓

昭其數也杜預曰纓在馬膺前如索帛則纓非鞅也樊然為

鞅之飾耳杜子春謂故書鵠或為結則前樊結纓者無就而

結之爾條則不結則條纓起而長者也然則錫也鈎也朱也

龍勒也王金象革四路蓋皆有之采芑言方叔之車鈎膺條

革韓奕言韓侯之鈎膺鏘錫夫方叔在征則革路矣而有鈎

膺釋詩者謂方叔乘金路然金路以封同姓而方叔不必同姓又非就封其於師干宜乘革路韓侯就封

則象路矣而有鏘錫是錫不特施於玉路而鈎不特施於金

路也以此觀之則禮所謂錫也鈎也朱也龍勒也條也各舉

其一互相備也若夫木車則質而已故前樊結纓則結其前

而非全結也巾車言五者之飾皆其首面領膺之著者也故

不及腹帶鄭康成以樊為鞶帶之鞶又以龍為龍條為條前

為剪非也纓蓋用組為之與冠纓同五采一匝為就與圭纒

冕旒之就同鄭司農以士喪馬纓三就為削革三重康成謂

樊纓以五采芑飾之又謂金路無錫有鈎鵠纓就數與革路

同殆不然也禮曰丹漆雕幾之美素車之乘詩曰路車有奭

毛氏曰奭赤貌路車之飾皆丹漆矣然禮言玉路以祀又言

素車之乘蓋王之祀天自國至大次則乘玉路自大次以升

壇則乘素車猶之聽祭報以皮弁及祭則服大裘冕也巾車

金路以賓同姓以封象路以朝異姓以封革路以即戎以封四衛木路以田

以封蕃國言同姓以封而不言以封同姓言異姓以封而不

言以封異姓則嫌以賓獨賓同姓以朝獨朝異姓故也然同

姓一異姓二以異姓對庶姓則庶姓非異姓也同儀士揖異姓
孔子以南宮縉為異姓則異姓姻也庶姓非姻也以異姓對同姓則庶姓亦異姓而
已故巾車金路封同姓象路封異姓禮記以侯授同姓謂之
伯父叔父異姓謂之伯舅叔舅凡此所謂異姓者庶姓預之
也同姓亦曰內姓異姓亦曰外姓左傳曰同姓選親外姓選
舊

又曰書曰大輅在賓階面綴輅在阼階面先輅在左塾之前
次輅在右塾之前禮器曰大路繁纓一就次輅繁纓七就郊
特牲曰大路繁纓一就先路三就次路五就然則周官馭王
路者謂之大馭則玉路謂之大路獨周為然若夫商之大路
則木路而已春秋傳與荀卿曰大路越唐禮器與郊特牲曰
大路繁纓一就明堂位曰大路商路也孔子曰乘殷之路皆
木路也然禮器與郊特牲言大路繁纓一就則同其言次路商

纓五就七就則不同者先王之路降殺以兩反此而加多焉
蓋亦以兩而已大路一就先路三就則次路有五就七就者
矣書言次路以兼韋木二路則商之次路五就七就庸豈一
車耶鄭氏以七就為設是過論也夫綴路金路也以其綴於
玉路故也先路象路也以其行道之所先故也次路韋路木
路也以其次於象路故也周官典路若有大祭祀則出路大
喪大賓客亦如之凡會同軍旅弔于四方以路從蓋王之行
也乘玉輅而先之以象路次之以韋路木路而金路綴於玉
路之後觀書先路在左塾之前而居西次路在右塾之前而
居東春秋之時鄭侯以先路三命之服賜子展以次路再命
之服賜子產魯以先路三命之服賜晉三帥以一命之服賜

司馬輿師以下則先路固貴於次路矣孔安國亦以先路為象路蓋亦有所受之也諸侯有先路後路亦有大路樂記亦曰大輅天子之輅所以贈諸侯雜記諸侯之賄有乘黃大路相祿以後路與冕服先路與褒衣蓋諸侯之大輅則金路謂之大路猶熊侯謂之大夫侯春秋傳稱王賜晉文公以大路之服唐二十九年祝鮀言先王分魯衛晉以大路定四年王賜鄭子僑以大路襄九年王賜叔孫豹以大路襄四年杜氏以賜魯衛晉之大路皆金路賜穆叔子僑之大路當是革木二路此不可考

司常掌九旗之物名各有屬以待國事日月為常交龍為旂通帛為旌雜帛為物熊虎為旗鳥隼為旟龜蛇為旐全羽為旛析羽為旟旟者所畫異物則異名也屬謂徽識也太傳謂之微號今旟旟者所畫及亭長著綵衣皆其舊象通帛謂大赤從周正色無旛雜帛者以帛素練其則白教之正色全羽旛皆五采繫之於旛之中物旛旛不畫此總言之故皆云書耳天子之衣無日月星故有弁龍降龍諸侯不得與夫子同故其衣者弁龍無降龍天子之旛有日月星辰國也旛不畫異物帛而巳物赤中白旁旗畫鳥隼朝象鳥象還本國也旛不畫異物帛而巳物赤中白旁旗畫鳥隼準象鳥象還本國也旛不畫異物帛而巳物赤中白旁旗畫鳥隼疾龜蛇象難道車載旛道車象帛也王以朝夕燕出入所乘全帛為綬後采羽用之無帛游車載旛為旛大麾以田之正色太帛以即戎正色壽旛羽射於國中以翹旛為獲白龍旛君射於境所通帛之旛上

陳氏禮書曰釋名曰旗期也言與衆期於下明堂位曰有虞氏之綬夏后氏之綢練商之崇牙則其制有自矣司常日月為常交龍為旂熊虎為旗鳥隼為旟龜蛇為旐全羽為旛析羽為旟則其等有辨矣然熊虎為旗而九旗亦謂之旗經傳凡言旌旗是也日月為常而諸侯之旂亦謂之常行人公侯

伯子男建常是也交龍為旂天子之常亦謂之旂觀禮天子
載大旂是也析羽為旌天子至大夫士之旗亦謂之旌樂記
龍旂天子之旌卿射旌各以其物是也爾雅曰素錦綢杠纁
帛縵素升龍于縵練旒九飾以組維以縷蓋揭旗以杠綢杠
以錦正幅為縵為旒旒亦曰飾縵以縷則旒績矣左傳曰績
棧是也升龍素則降龍青矣曲禮曰左青龍是也蓋青陽也
素陰也陽在上而降陰在下而升交蒸之道也觀禮曰天子
載大旂升龍降龍周禮曰交龍為旂又曰諸侯建旂則天子
諸侯之旂龍章一也司馬法謂旗章夏以日月上明商以虎
上威周以龍上文先儒謂諸侯畫交龍一象其升朝一象其
下復然商頌曰龍旂十乘則商不聞其以虎也天子之旂亦
升龍降龍不象其朝下復也先儒又謂天子之旂高九仞

仞八諸侯七仞大夫五仞士三仞死者以尺易仞天子九尺

諸侯七尺大夫五尺士三尺射禮無物則翽旌杠三尺士喪
禮無銘則緇銘而杠三尺其說蓋有所受也舊圖杠首為龍
首銜結綬及鈴蓋承唐制然歟

又曰周禮司常日月為常巾車王乘玉輅建太常十有二旒
以祀觀禮天子乘龍載大旂象日月升龍降龍郊特牲曰旂
十有二旒龍章而設日月象天也魯頌與明堂位言魯用天
子之禮亦曰龍旂承祀旂十有二旒日月之章左傳曰三辰
旂旗昭其明也然則常有三辰升龍降龍設崇牙備弧矢以
張縵也鄭氏謂崇牙者飾之以旒垂之以鈴人臣有功則書
為重牙以飾旒之側飾之以旒垂之以鈴人臣有功則書
於其上考工記曰弧旌在矢以象弧鄭氏曰畫在明堂位曰
乘大路載弧韜擗禮矣氏載龍旂弧韜左傳曰錫鸞和鈴爾

雅曰有鈴曰旂書曰厥有成績紀子太常司勳凡有功者銘書於王之太常觀此則太常之制可知矣太常不特祀天而已至於拜日禮月祀方明禮四瀆禮山川秋治兵冬大閱皆載焉祀方明遂會諸侯則所會之旂與朝之大赤異矣治兵大閱然後田則治兵大閱之旂與田大麾異矣鄭氏謂春夏之田用大麾秋冬建太常王之自將建太常不自將建大白然後治兵非即戎也治兵大閱未即田也孰謂行師而不建大白田而不建大麾乎然常之三辰則日月北斗而已與衣服之畫星辰不同觀曲禮曰招搖在上接天子傳稱天子葬盛姬建日月七星蓋旗以指物則所畫者不過北斗耳漢郊祀歌曰招搖靈旗則後世旗亦畫北斗也

周曰輶車即輦也不知何年去其輪

秦平九國蕩滅典籍舊制多亡因金根車用金為飾謂金根車而為帝軫金為飾旗皂旒以從水德復法水數駕馬以六五子之說秦制但法水德相扶耳於古者諸侯貳車九乘秦滅九國兼其車服故大駕屬車八十一乘周制九良車散不在馬者其用無常重之車車後開戶作之有功有流周末諸侯有貳車九乘秦滅而兼之薛綜曰屬車之法駕半之左右分行其車皆皂蓋亦裹木輜連屬也皆在後貳行法駕半之左右分行其車皆皂蓋亦裹木輜輜戈矛弩箠尚書御史所載最後一乘懸豹尾豹尾以前為省中小學漢官篇曰豹尾過後罷也解圍胡廣曰施之道路故須過後此圍乃得解所以戒不虞也淮南子曰軍正執豹皮所以制正其衆也省中即秦以輦為人君之乘古謂人奉為輦宋萬以乘車輦漢代遂為人君之乘其母秦始皇乃去其輪而輿之

漢制乘輿大駕備車千乘騎萬疋屬車八十一乘公卿奉引太僕大將軍參祀天於甘泉用之

三輔天子出車駕次第謂之鹵簿有大駕有法駕有小駕大駕則公卿奉引大將軍駟乘大僕御屬車八十一乘作三行尚書御史乘之最後一乘垂豹尾豹尾以前皆為省中備千乘萬騎出長安出祠天於井泉備之百官有其儀註名曰井泉鹵簿法駕京兆尹奉引侍中駟乘奉車郎御屬車三十六乘

石林葉氏曰大駕儀仗通號鹵簿蔡邕獨斷已有此名唐人謂鹵簿也甲楯之別凡兵衛以甲楯居外為前導捍蔽其先後皆著之簿籍故曰鹵簿因舉南朝御史中丞建康令皆有鹵簿為君臣通稱二字別無義此說為差近或以謂之鼓又謂石季龍以女騎千人為一鹵部簿乃作部皆不可曉今有鹵簿記宋宣獻公所脩審以簿籍之簿則既云簿不應更言記

漢王車黃屋左纛乘與車衡左方上注之蔡邕曰以犀牛角為之或在最後左駟馬駿上鸞旗在前屬車在後師古曰鸞旗編以羽於道而先行翠鳳之駕師古曰天子乘車為鳳形旌旗鼓車旄

頭先驅師古曰凡此皆天子之制又東方朔傳應劭云旄頭師古曰乘車之法尊者居左御者居中又有一人處車之右以備傾側是以戎車則稱車右其餘則曰駟乘蓋取三人為名義耳陳平降漢漢王使駟乘周緹以舍人從高祖常為駟乘文帝自代來與共六尺輿者皆天下豪英今漢雖乏人獨奈何與刀鋸餘人共載於是上笑下談談泣下車武帝時金日磾遷侍中駟馬都尉光祿大夫出則駟乘宣帝始立謂高廟大將軍光祿乘上內嚴憚若有芒刺在背後車騎將軍張安世代駟乘上從容肆體甚安

高祖為沛公旗幟皆赤由所殺蛇白帝子所殺者赤帝子故也

司馬相如傳乘鏤象六玉蚪張揖曰鏤象象路也以象牙疏鏤其鏤勒有似玉蚪拖蜺旌析羽毛染以五采綴以麋雲旗畫熊龍子有角曰蚪似雲氣前皮軒後道游皮軒之上有赤皮為重蓋天子時出道

游次皮軒楊雄傳乘輿廼登天鳳凰兮翳華之師古曰鳳凰者

之後也也翳蔽也以駟蒼螭兮六素蚪似龍一名螭流星旄以電燭

兮咸翠蓋而鸞旗屯萬騎於中營兮方玉車之千乘方並張燿

日之元旄揚左纛被雲梢梢與奮電鞭驂雷輜鳴洪鍾建五旗

漢舊儀云黃帝車駕建五旗蓋謂五色建九旒六白虎載靈輿

立歷天之旂曳梢星之旂舉洪順植靈旗旗名

漢舊儀皇帝起居儀官馬內百官所使按傳籍而後出入營衛

周廬晝夜誰何殿門外署衛尉殿內郎署屬光祿勳黃門鈎盾

近署屬少府輦動則左右傳帷幄者稱警車則衛官填街騎士

塞路出殿則傳趨止人清道建五旗丞相入卿執兵奉引先置

索室清宮而後往故曰出則屏門入則塞塞所以重威固絕無

間防未然也乘輿冠高山冠飛羽之纓憤耳赤丹純裏帶七尺

斬蛇劍履虎尾約履諸王

漢輦因秦以雕玉為之方徑六尺或使人輓之或駕果下馬

東漢大駕希用淮上陵及遭大喪施之法駕公卿不在鹵簿中唯

河南尹執金吾洛陽令奉引侍中驂乘奉車郎御屬車三十六乘

或曰四前驅有九旒雲罕旒車有九乘前史不記形或云冠紉百

薛綜曰罕鳳凰闐戟闐之為言亟也皮軒鸞旗應劭漢官鹵簿圖

鳳凰車以皆大夫載皮軒以虎皮軒郭璞曰皮軒革車鸞旗者編

金根為列羽旄列繫幢旁蓋在中民或謂之雞翹非也胡廣曰鸞旗以銅

本志後有金鉦黃鉞說文曰鉞大斧也司馬法曰夏黃門鼓車大

駕屬車八十一乘法駕半之屬車皆皂蓋赤裏木幡戈矛弩服尚

書御史所載最後一車懸豹尾薛綜曰傳豹尾以前比省中禮記

虎皮亦此行祠天郊以法駕祠地明堂省什三祠宗廟尤省謂之

之義類

小駕每出太僕奉駕上鹵簿中常侍小黄門副尚書主者郎令史副侍御史蘭臺令史副皆執注以督整車騎謂之護駕春秋上陵尤省於小駕直事尚書一人從其餘令以下皆先行後罷

乘輿金根安車立車蔡邕曰五安五立徐黃曰安車輪皆朱班重牙

曰牙也者以為因抱也鄭眾曰貳轂兩轄蔡邕曰轂外復有一轂

銅置其中東京賦曰金簿繆龍為輿倚較徐廣曰繆交錯之形也

重輪貳轄疏較飛較文虎伏軾所謂上者也龍首街軛左右吉陽

簫鸞雀立衡徐廣曰置金檠文畫鞞羽蓋華蚤徐廣曰翠羽蓋黃

金華施椽末有二十八枚即蓋弓也東京賦曰樹翠羽之建大旂

十有二旂畫日月升龍駕六馬東京賦云六象鑣鏤錫金駿方鉤

挿翟尾獨斷曰金鑣者馬冠也高廣各五寸上如玉華形在馬髦

綜曰蓋中央兩頭高如山形而貫中翟尾結著之類延之幼語曰

純乘輿馬頭上防範角所以防周羅鉗以翟尾鐵翻象之也徐

在左駮馬軛上大如斗徐黃曰馬在中曰服在外曰駮駮亦是為

德車五時車安立亦皆如之各如方色馬亦如之白馬者朱其髦

尾為朱鬣云所御駕六餘皆駕四後從為副車古文尚書曰子臨

之馭六馬逸禮王度記曰天子駕六馬諸侯駕四大夫三士二庶

人一周禮四馬為乘毛詩天子至大夫同駕四士駕二易京氏春

秋公羊說皆云天子駕六許慎以為天子駕六諸侯及卿駕四大

夫駕三士駕二庶人駕一史記曰秦始皇以水數制乘六馬鄭玄

以為天子四馬周禮乘馬有四國各養一馬也諸侯亦四馬顧命

時諸侯皆獻乘黃朱乘亦四馬也今帝者駕六自此漢制與古異

耳蔡邕表志曰以文義不著之故俗人名失其名五時

副車曰五帝車駕旗曰雞翹耕根曰三蓋其此非一也

蔡邕獨斷法駕上所乘曰金根車駕六馬有五色安車五色立

車各一皆駕四馬是為五時副車俗人名之曰五帝車非也又

有戎立車以征伐三蓋車名耕根車一名芝車親耕籍田乘之

又有躡猪車慢輪有畫曰獵乘之綠車名曰皇孫車天子孫乘

之以從凡乘輿車皆羽蓋金華瓜黃屋左纛金鏤方鉞繁纓重

轂副牽繁纓在馬膺前如索帶重轂轂外復有一轂施牽其外

諸車之文乘輿倚龍伏虎楨文畫輶龍首鸞衡重牙班輪升龍

飛軫薛綜曰飛軫以緹油廣八寸長注地畫左蒼龍右白虎繫

辭云倚結軫兮太息王逸注曰重轂也李宏小車銘曰軫轄頭也楚

案乘輿金鏤方鉞挿翟象鏤爾雅注曰鏤馬勒旁鉞也此用象牙龍畫總沫升龍

赤扇汗詩云朱纁鑣扇汗且以為鏤軾青兩翅燕尾駙馬左右赤

珥流蘇飛鳥節赤膺

漢官儀侍中左貂右蟬本秦丞相史往來殿中分掌乘輿服物

下至褻器虎子之屬武帝時孔安國為侍中以其儒者特令掌

御唾壺朝廷榮之至東京時屬少府亦無負駕出則一人負尊

國璽操斬蛇劍乘輿中官俱止禁中

光武平公孫述始獲葆車輿輦而因舊制金根車擬周之王輅最

尊者也其制見前大駕則御鳳凰車以金根為副

魏武王受漢獻帝命乘金根車駕六馬設五特副車

明帝景初中山荏縣黃龍見以為魏得地統服色尚黃戎事乘黑

首白馬

魏晉小出則乘輦亦多乘輿

晉制王金象革木等路是為五路並天子之法車皆朱班漆輪畫

為撰其巨反文三十幅法月之數重轂貳轄以赤油廣八寸長三尺

注地繫兩軸頭謂之飛軫金薄繆能之為輿倚較較重為文獸伏

軾龍首銜軛左右吉陽箭鸞雀立衡楨文畫轅及幡青蓋黃為裏

謂之黃屋金華施椽朱椽二十八以象宿兩箱之後皆玳瑁為鷗

翅加以金銀彫飾故世人亦謂之金鷗車斜注旂旗於車之左又

加祭音啓戰於車之右皆橐而施之祭戰鞞以鞞繡上為亞字繫大
 蛇蟆幡輓長丈餘於戰之杪以犛牛尾大如斗置左駢馬輓上是
 為左纛輓皆曲向上取禮緯山車垂句之義言不揉而能自曲
 五金象三路各以其物飾車因以為革者漆革木者漆木其制玉
 路最尊建太常十有二旒九仞委地畫日月升龍以祀天金路建
 大旂九旒以會萬國之賓亦以賜上公及王子母弟象路建大赤
 通赤無畫所以視朝亦以賜諸侯革路建大白以即戎兵事亦以
 賜四鎮諸侯之木路建大麾以曰獵其麾色黑亦以賜蕃國玉路
 駕六黑馬餘四路皆駕四馬馬並以黃金為文髦插以翟尾象鹿
 而鏤錫錫在馬面所金鏤而方鉞金鏤謂以金鏤為文髦以鐵為
 山形貫中以翟翟謂當顯者也繁纓赤芻易茸金就十有二鏤繁馬飾纓在五路
 尾而結著之翟謂當顯者也皆皆謂當顯者也有錫鸞之飾和鈸之響鈎膺玉環鈎膺即繫纓也龍韉華轡龍韉馬帶缺名也

各有所主不俱出臨軒大會則陳乘輿車輦旌鼓於其殿庭車坐
 乘者謂之安車倚乘者謂之立車亦謂之高車按周禮惟王后有
 安車也王亦無之自漢以來制乘輿乃有之有青立車青安車赤
 立車赤安車黃立車黃安車白立車白安車黑立車黑安車合十
 乘名為五時車俗謂之五帝車天子所御則駕六其餘並駕四建
 旂十二各如軍色立車則正豎其旂安車則斜注駕馬亦各隨五
 時之色白馬則朱其驪尾左右駢駟金鏤鏤錫黃羣左纛如金根
 之制行則從後五牛旗平吳後所造以五牛建旗車設五牛青赤
 在左黃在中白黑在右豎旗於牛背行則使人輿之牛之為義蓋
 德車結旌也天子親戎取負重致遠而安臆也旗常經不舒所謂
 則舒謂武車練旌也

晉大駕鹵簿先象車象車漢鹵簿最在前武帝太康中平吳後南
 越獻剛象詔作大車駕之以載黃門鼓吹數

十人使越人騎之元正大會駕象入庭

鼓吹一部十三人中道次靜屋令駕一中道

或道候二人駕一人左右次洛陽尉二人騎分左右次洛陽亭長

九人赤車駕一分三道鼓吹正二人引次洛陽令皂車駕一中道

次河南中部掾中道河橋掾在左功曹史在右並駕一次河南尹

駕駟戟吏六人次河南主簿駕一中道次河南主記駕一中道次

司隸部河南從事中道都部從事居左別駕從事居右並駕一次

司隸校尉駕三戟吏六人次司隸主部駕一中道次司隸主記駕

一中道次廷尉明法掾中道五官掾居左功曹吏居右並駕一次

廷尉卿駕駟戟吏六人次廷尉主簿主記並駕一在左太僕引從

如廷尉在中宗正引從如廷尉在右次太常駕駟中道戟吏六人

太常外部掾居左五官掾功曹吏居右並駕一次光祿引從中道

太常主記居左衛尉居右並駕一次大尉外督令史駕一中道次

東西捕賊倉戶等曹屬駕一列從次太尉駕駟中道太尉主簿合

人各一人祭酒二人並駕一在左右次司徒引從駕駟中道次司

空引從駕駟中道三公騎令史戟各八人鼓吹一部七人次中護

軍中道駕駟鹵簿左右各二行戟楯在外弓矢在內鼓吹一部七

人次部兵校尉在左長水校尉在右並駕一鹵簿在右二行戟楯

在外刀楯在內鼓吹各一部七人次驍騎將軍在左游擊將軍在

右並駕一皆鹵簿左右各二行戟楯在外刀楯在內鼓吹各一部

七人騎隊五在左五在右隊各五匹命中督二人分領左右各有

戟吏二人麾幢揭鼓在隊前次左將軍在左前將軍在右並駕一

皆鹵簿左右各二行戟楯在外刀楯在內鼓吹各一部七人次黃

麾騎中道次黃門前部鼓吹左右各一部十三人駕駟八校左右

各四行各大戟楯次九尺楯弓矢弩並熊渠飲飛督領之次司南

車駕駟中道護駕御史騎夾左右次謁者僕射駕駟中道次御史
中丞駕一中道次武賁郎將騎中道次九遊車中道武剛車夾左
右並駕駟次室罕駕駟中道長戟斜偃向後次皮軒車駕駟中道
次鸞旗車中道建華車分左右並駕駟次護駕尚書郎三人都官
郎中道駕部在左中兵在右並騎又有護駕尚書一人騎贊攝前
後無常次相風中道次司馬督在前中道左右各司馬史三人引
使左右各九尺楯弓矢弩次五時車左右有遮列騎次典兵中郎
中道督攝前却無常左殿中御史右殿中監並騎次高蓋中道左
畢右罕次御史中道左右節郎各四人次華蓋中道次殿中司馬
中道殿中都尉在左殿中校尉在右左右各四行細楯一行在弩
內又殿中司馬一行殿中都尉一行殿中校尉一行次柶鼓中道
次金根車駕六馬中道太僕大將軍參左右又各增三行為九行
司馬史九人引大戟楯二行九尺楯一行刀楯一行細弩一行細
跡禽一行槌斧一行刀楯一行連細楯殿中司馬都尉校尉為左
右各十三行金根車建青旆旂十二左將軍騎右殿中將軍持鑿
腦斧夾車車後衣書主職步徒六行合左右三十二行次曲華蓋
中道侍中騎常侍黃門侍郎並騎分左右次黃鉞車駕一在左御
麾騎在右次相風中道次中書監騎左秘書監騎右次殿中御史
騎左殿中監騎右次五牛旗赤青在左黃在中白黑在右次大輦
中道太官令丞在左大醫令丞在右次青立車次青安車次赤立
車次赤安車次黃立車次黃安車次白立車次白安車次黑安車
次黑立車合十乘並駕駟建旗十二旂如車色立車正豎旗安車
斜施之次蹋猪車駕駟中道無旗次耕根車駕駟中道赤旗十二
旂熊渠督左次飛督右次御輅車次御四望車次御衣車次御書

車次御藥車並駕牛中道次尚書令在左尚書僕射在右又尚書
郎六人分左右並駕一又治書侍御史二人分左右又侍御史二
人分左右又蘭臺令史分左右並騎次豹尾車駕一自豹尾車後
而鹵簿盡矣但以神弩二十張夾道至後部鼓吹其五張神弩置
一將左右各二將次輕車二十乘左右分駕次流蘇馬六十四次
金鉞車駕三中道左右護駕尚書郎并令史並騎各一人次金鉞
車駕中道左右護駕侍御史并令史並騎各一人次黃門後部鼓
吹左右各十三人次卓鼓車駕牛二乘分左右次左大鴻臚外部
掾右五官掾功曹史並駕一次大鴻臚駕駟戟吏六人次大司農
引從中道大鴻臚主簿主記右少府引從次三卿並騎吏四人鈐
下二人執馬鞭辟車六人執方扇羽林十人朱衣次領軍將軍中
道鹵簿左右各二行九尺楯在外弓矢在內鼓吹如護軍次後軍
將軍在左右軍將軍在右各鹵簿鼓吹如左軍前後次越騎校尉
在左屯騎校尉在右各鹵簿鼓吹如步兵射聲次領護騎遊軍校
尉皆騎吏四人乘馬夾道都督兵曹各一人乘馬在中騎將軍四
人騎校靴角金鼓令下信幡軍校並駕一功曹史主簿並騎並從
繖扇幢麾各一騎鼓吹一部七騎次領護軍加大車斧五官掾騎
從次騎十隊隊各五十四將一人持幢一人持靴一人並騎在前
督戰伯長各一人並騎在後郎簿十隊隊各五十人絳袍將一人
騎靴各一人在前督戰伯長一人步在後騎皆持稍次大戟一隊
九尺楯一隊刀楯一隊弓一隊弩一隊五隊隊各五十人黑袴褶
將一人騎校靴角各一人步在前督戰伯長各一人步在後金顏
督將并領之其屬車因後漢制後制御衣御書御輅御藥等車
駕牛陽燧四望纒皂輪小刑

晉自過江之後舊章多缺元帝踐極始造大路戎路各一皆即古

金根之制也無復充庭之儀至於郊祀大禮則權飾餘車以周用
六師親征則用戎路去其蓋而乘屬車但五乘而已加綠油幢朱
絲路飾青交路黃金塗五乘其輪轂猶素兩箱無金錦之飾其一
車又是輶車舊儀天子所乘駕六是時無復六馬之乘五路皆駕
四而已同用黑是為玄牡無復五時車有事則權以馬車代之建
旗其上其後但以五色水牛象五時車豎旗於牛背行則使人與
之牛之義蓋取其負重致遠安而穩也旗常纏而不舒飾所謂德
車結旌者也惟天子親戎五旗舒飾所謂武車綴旌者也指南車
過江亡矣及義熙五年劉裕屠廣固始復獲焉及使二人張網補
緝周用十三年裕定關中又獲司南記里諸車制度始備其輦過
江亦亡制度太元中謝安率意造焉及破符堅於淮上獲京師舊
輦形制無差大小如一時人服其精記義熙五年劉裕執慕容超

獲金鉏輦豹尾舊式猶存

元興中屬車唯九乘符堅時又得為車輦增為十二乘

宋孝武大明中尚書左丞荀萬秋改造五輅依晉金根車加赤漆
標畫玉飾諸末建青旗十有二旒駕駟以玄復因漢之安車章施
羽葆蓋祀以金根為金輅建青旗駕玄馬四羽葆蓋以賓象華木
輅並擬玉輅象輅視朝華輅即戎二輅並建赤旂駕玄馬四木輅
建赤麾以田駕赤馬四大事法駕五輅俱出孝建中尚書令王宏
議屬車起秦八十一乘及三十六乘並不出經典自胡廣蔡邕傳
說耳又是從官所乘非常副車正數江左五乘則儉不中禮帝王
文物旗旒皆十二為節今宜依禮十二乘為制

齊武帝永平初伏曼容議

齊德尚青車旗先青

次赤次黑軍容戎事

宜依漢道行運之色因宋金根車而脩玉輅畫輪金塗兩箱上望
板前優遊通綠金塗鏤碧紋箱鑿鏤金簿帖兩箱外織成衣兩

箱裏金塗鏤回釘玳瑁帖望板箱上帖金博山優遊上和鸞之花
跌街鈴銀帶玳瑁簫優遊下隱膝裏施金塗鏤回花釘織成文優
遊橫前施玳瑁帖金塗花釘金塗倒龍後預鑿銀玳瑁龜甲金塗
花沓望板金塗受福望龍諸校飾軛及諸末皆螭龍首龍形板在
車前銀帶花獸金塗受福綠裏邊鏤玳瑁織成衣裏金塗鏤回
花釘外金塗博山辟邪障鳳凰銜花升蓋金塗鏤鏤二十八瓜交
子花黃錦升衣複碧綃漆布綠油頂絳絲織成顏徒昆赭古孔
雀毛複錦綠紋隨陰懸諸珠蚌佩金塗鈴雲朱結人綬雜色真孔
雀毛一轆漆畫車衡銀花帶銜上金塗博山四鸞鳥立花跌街鈴
龍首銜軛垂尾上下花沓絳綠絲的望繩八枚旂十有二旂畫
升龍竿首金塗龍銜大鄒幡真毛茶戟織成衣金塗沓駐及受福
金塗馬鏤鏤漆安立牀在車中錦複黃紋為安立衣錦複黃紋障
泥八幅長九尺綠紅錦苞帶織成花五轆江左相承駕駟左右駢
為六施絳絲遊御繩其重轂貳轄飛軛幡赤油金紫真毛左轟置
左駢馬軛上金鏤方欽繁音纓金塗紫皮帶真毛橫在馬膺前其
鏤錫皆如古制初加玉輅為重蓋捷寶鳳凰綴金鑷珠璫玉蚌珮
四角金龍銜五來毛又麒麟頭加以采畫馬首戴之竟陵王子良
啓曰凡蓋圓象天軫方象地上無二天之儀下設兩蓋之飾求諸
志錄最為乖衷又假為麟首加乎馬頭事不師古鮮或可施至建
武中明帝乃省重蓋等金輅之飾如玉輅而減少象輅減金輅革
輅如象輅而尤減木輅如革輅建大赤麾首施大鄒幡玉輅金輅
建碧旂象輅木輅建赤旂

齊輦因宋制名小輿

小輿即今之流車駟車之流

盛增其飾竹蓬箱外鑿鏤金

薄碧紗衣織成毛錦衣箱裏及仰頂隱膝後戶金塗鏤面釘瑇瑁

帖金塗松精登仙花鈿綠四望紗萌子上下前後眉鏤鏤轅枕長
 角龍白牙蘭瑋瑁金塗校飾漆障形板在蘭前金銀花獸攫天代
 龍師子鏤面榆花鈿金龍虎扶轆軛上金鳳凰鈴鏤銀口帶星後
 稍瑋瑁帖金塗花沓銀星花獸幔竿杖金塗龍牽縱橫長網又制
 卧輦校飾如坐輦不堪服用復制小輿形如輶車小行幸則乘之
 梁車輅初因齊制天監三年五輅旗麾同用亦而存不具以從行
 運所尚也七年帝據周禮玉輅以祀金輅以賓今祀乘金輅詔下
 詳議周捨謂金輅為齊車本不關於祭祀於是改陵廟皆乘玉輅
 轡以朱絲梁制小輿似輶車金裝漆豐施八橫元正大會乘出上
 殿西堂舉哀亦乘之行則從後又制步輿方四尺上施隱膝入輿
 上殿天子至下賤通得乘之復制副輦加笨笨本如犢車通幟未
 絡謂之蓬輦

陳初因梁文帝天嘉初令劉仲舉議錯綜漢晉舊制造玉象象華

木等五輅皆金薄交龍為輿倚杖文豹伏軾虬首銜軛左右吉陽
 箭鸞雀立衡樞文畫轆綠油蓋黃紋裏相思榛金華末耶注旂旗
 於車之左各依方色加祭戟於車之右輻以散繡獸頭幡長丈四
 尺懸於戟杪玉輅正副同駕六馬餘皆駕駟並金義髻挿於翟尾
 玉為鏤錫以綵畫蛙蟻幡綴兩頭易漢之飛軫五路兩箱後皆玳
 瑁為鵝翅金銀雕飾兩箱裏衣紅錦金花帖釘上用紅錦為後檐
 青紋純帶夏花簾各綺繡褥

後魏道武帝天典初脩軒冕制乾象等輦草創制度多違舊章至
 孝文太和儀曹令李韶更議改正唯備五輅各依方色其餘車
 輦猶未能具明帝熙平中侍中崔光等議大造車服五輅並駕五
 馬亦無經據

道武帝天興二年命禮官採古法制三駕鹵簿一曰大駕設五輅
建太常屬車八十一乘平城令代尹司隸校尉丞相奉引太尉陪
乘太僕御從輕車介士千乘萬騎魚麗駟行前驅皮軒闐戟芝蓋
雲罕指南後殺豹尾鳴笳唱上不作鼓吹軍戎大祠則設之二曰
法駕屬車三十六乘平城令代尹太尉奉引侍中陪乘奉車都尉
御巡狩小祠則設之三曰小駕屬車十二乘平城令太僕奉引常
侍陪乘奉車郎御遊宴離宮則設之天賜二年初改大駕魚麗駟
行更為方陣鹵簿列步騎內外為四重列標建旌通門建五色車
旗各處其方諸王導從在甲騎內公在幢內侯在步稍內子在刀
楯內五品朝臣夾列乘輿前兩箱官卑者先引王公侯子車後魏
伯男旒麾蓋信幡及散官構服一皆降黑天興初始脩軒冕制乾
象輦羽葆圓蓋畫日月五星二十八宿天街雲罕星經曰：鳳輦為
天街天子出旒

輿罕畢山林奇瑞遊麟飛鳳朱雀玄武騶虞青龍駕二十四馬又
制大樓輦車龍輶加玉飾四轂六衡方輿圓蓋金雞樹羽寶纒旒
蘇鸞雀立衡螭龍街軛建太常畫升龍日月駕二十牛又制象輦
左右金鳳白鹿仙人羽葆旒蘇金鈴玉佩初駕二象後以六駝代
之復有游觀小樓等輦駕十五馬車等草創修制多違舊章
北齊車服制度多因後魏天保中所乘是太和中李韶所制五輅
後周依周禮設六官置司輅之職掌公車之政辨其名品物色皇
帝之輅十有二等一曰蒼輅以祀昊天上帝二曰青輅以祀東方
上帝三曰朱輅以祀南方上帝及朝日四曰黃輅以祭地祇中天
上帝五曰白輅以祀西方上帝及夕月六曰玄輅以祀北方上帝
及感帝神州此六輅通漆之而無他飾即周木輅遺象也馬皆疏
面之旂就以方色俱十有二七曰玉輅以享先皇加元服納后八

曰碧輅以祭社稷享諸先帝食三老五更享諸侯耕籍九曰金輅以祀星辰視朔十曰象輅以望秩群祀十一曰華輅十二曰木輅此六漆畫之用玉碧金象革物飾諸末錫面金鈎就以五采俱十有二其輅之飾重輪重較加茸為皇帝之輅輿廣六尺有六寸畫輪軸衡以雲牙箱軾標文內畫以雜獸獸伏軾鹿倚較三辰之常玄青蒼等旗畫績之六仍曳地設和鑿以節趨行圓蓋方輿以象天地

後周太常畫三辰

日月旂畫青龍

天子升龍諸侯交龍 旗畫朱鳥旌畫黃麟

旗畫白虎旒畫玄武皆如雲氣其旒物在軍亦畫其事號之以雲

氣徽幟亦如之

通帛為旒雜帛為物號所書其與姓名之事號幟亦書之

旌節又畫白虎而析羽於其上又司常掌旗物之藏通帛之旗六以供郊祀蒼赤黃

白玄等旗三辰之常畫績之旗六以充玉輅之等一曰三辰之常

一曰青龍旗二曰朱雀旗四曰黃麟旗五曰白虎旗六曰玄武旗

皆左建旗而右建揚戟又有繼旗四以施軍旅一曰麾以供軍將

二曰旒以帥師三曰旅音代以供旅師四曰旃以供卒長諸公方輅

碧輅建旂金輅建纛象輅建物木輅建旒諸侯自金輅而下如諸

公之旗諸伯自象輅而下如諸侯之旗諸子自犀輅而下如諸伯

之旗諸男自象輅而下如諸子之旗三公犀輅具輅篆輅建纛旒

夏篆夏纁及戰車建物孤卿以下各以其等其旗旌杠皇帝六仞

諸侯五大夫四士三旂皇帝曳地諸侯及軼大夫及軼士及軼凡

注毛於杠首曰綏析羽曰旌全羽曰旒其繆皇帝諸侯加以孤羈

揚戟方六尺而披之以徽唯皇帝諸侯輅建焉

揚戟和網與旗同

和時李韶所制五輅北齊所尊後著令制玉輅青質重箱盤輿左

龍右虎金鳳翅畫橫文軛左立燾金鳳一在軛前八鑾在衡二軛
在軛龍輅之上前設障塵青蓋裏繡旂帶金博山綴以鏡子下垂
八珮樹四十葆羽輪皆朱班重牙復轄左建太常十有二旂皆畫
并龍日月其長曳地右載闕戟長四尺闕三尺散文旗首金龍頭
銜鈴及鏤垂以結綬駕蒼龍金鏡方鉉插翟尾五焦鏤錫繫纓十
有二就皆五采繒罽為飾天子祭祀納后則乘之金輅赤質左建
旗畫飛隼右建闕戟盤輿鳳等並同玉輅駕赤騮臨朝會同饗射
飲至則乘之象輅黃質左建畫旂麟右建闕戟駕黃騮祀后土則
乘之革輅白質靴以革左建旗畫騶虞右建闕戟駕白騮巡狩臨
兵則乘之木輅黑質漆之左建旒畫玄武右闕戟駕黑騮田獵則
乘之其輅並駕六馬馬旃同玉輅復置安車重輿曲壁紫油纁裏
通幟朱絲絡網朱鞶纓駕赤騮臨幸所乘按隋代五輅遠酌周禮
真海藻飾近納漢制文

質相文帝既平陳因為法令憲章往古大駕依秦法駕依漢小駕

依宋煬帝大業初復備大駕八十一乘並如犢車紫通幟朱絲絡

黃金飾駕一牛在鹵簿中單行正道後帝嫌多大駕減為三十六

乘法駕宜用十二小駕除之可也詳見北史

隋制輦而不施輪通幟朱絡飾以金玉而人荷之又依梁制副輦

復制輿如輦而小宮苑私宴御之小輿方形同幄帳自閣內升殿

御之

文獻通考卷之一百一十七

鄱陽 馬 端臨 貴與 著

王禮考

乘輿車旗鹵簿

唐制九天子之車曰玉輅者祭祀納后所乘也青質玉飾末金輅
 者饗射祀還飲至所乘也赤質金飾末象輅行道所乘也黃質象
 飾末革輅者臨兵巡守所乘也白質鞞以革木輅者蒐田所乘也
 黑質漆之五輅者重輿左青龍右白虎金鳳翅畫首文鳥獸黃屋
 左纛金鳳一鈴二在軾前鸞十二在衡龍軻前設鄣塵青蓋三層
 繡飾上設博山方鏡下圍鏡樹羽輪金根朱班重牙左建旂十有
 二旒畫升龍其長曳地青繡網杠右載闈戟長四尺廣三尺散文
 旂首金龍銜錦結綬及縷帶垂鈴金鏤方斨挿翟尾五焦鏤錫鞶

纓十二就旌旗蓋鞶纓皆從路質唯蓋裏皆用黃五路皆有副耕
根車者耕籍所乘也青質三重蓋餘如玉輅安車者臨幸所乘也
金飾重輿由壁紫油纁朱裏通幟朱絲絡網朱鞶纓朱覆髮具絡
駕赤駟副路耕根車安車皆八鸞四望車者拜陵臨弔所乘也制
如安車青油纁朱絲絡網又有屬車十乘一曰指南車二曰記里
鼓車三曰白鷺車四曰鸞旗車五曰辟惡車六曰皮軒車七曰羊
車與耕根車四望車安車為十乘行幸陳于鹵簿則分前後大朝
會則分左右

太宗貞觀元年十一月始加黃鉞車豹尾車通為屬車十二乘以
為儀仗之用大駕行幸則分前後施於鹵簿之內若大陳設行則
分左右施於儀仗之中高祖太宗大禮則乘輅高宗不喜乘輅每
有大禮則乘輦至武太后以為常玄宗以輦不中禮廢而不用

開元十一年冬祀南郊乘輅而往禮畢騎還由是行幸郊祀皆騎
於儀仗之內其五輅要月輿陳於鹵簿而已

唐制輦有七一曰大鳳輦二曰大芳輦三曰仙遊輦四曰小輕輦
五曰芳亭輦六曰大玉輦七曰小玉輦輦有三一曰五色輦二曰
常平輦三曰腰輦大駕鹵簿先五輅以行

唐大駕鹵簿天子將出前二日大樂令設宮縣之樂於庭晝漏上
五刻駕發七刻擊一鼓為一嚴前五刻擊二鼓為再嚴侍中板奏
請中嚴有司陳鹵簿前二刻擊三鼓為三嚴諸衛各督其隊與鈿
戟以次入陳殿庭通事舍人引群官立朝堂侍中中書令以下奉
迎於西階侍中負寶乘黃令進路於大極殿西階南向千牛將軍
一人執長刀立路前北向黃門侍郎一人立侍臣之前贊者二人
既外辨太僕卿攝衣而升正立執轡天子乘輿以出降自西階曲

直華蓋警蹕侍衛千牛將軍前執轡天子升路太僕卿授綬侍中
中書令以下夾侍黃門侍郎前奏請法駕動警蹕鼓傳音黃門侍
郎前奏請發鸞駕動警蹕鼓傳音黃門侍郎與贊者夾引而出千
牛將軍夾路而趨駕出承天門侍郎乘馬奏駕少留敕侍臣乘馬
侍中前承制退稱制曰可黃門侍郎退稱侍臣乘馬贊者承傳侍
臣皆乘侍衛之官各督其屬左右翊駕在黃麾內符寶郎奉六寶
與殿中後部從在黃鉞內侍中中書令以下夾侍路前賢者在供
奉官內侍臣乘畢侍郎奏請車右升侍中前承制退稱制曰可侍
郎復位千牛將軍升侍郎奏請發

導駕先萬年縣令次京兆牧次太常卿次司徒次御史大夫次兵

部尚書自縣令以下並正道威儀各乘輅其鹵簿各依本品給之次清遊隊白澤旗二各一人

執二人引二人金吾折衝二人戎服分左右次金吾大將軍二人分左右

右各二人執龍騎以前檢校也次金吾果毅二人戎服分左右次

黃麾伏也次外鐵甲飲飛二十四騎並行分左右次朱雀旗一騎

執二騎引金吾折衝都尉一人稍弩弓箭騎從也次龍騎十二

騎執並戎服彼大袍橫行正道每一旗前二人騎為二重引前次

指南車次記里鼓車次白鷺旗車十二旗次辟惡車次皮軒車並

四馬駕士各十次引駕十二重軒車後均布至細仗前一重弓箭

相間金吾果毅一人檢次鼓吹令二人次桐鼓十二面金鉦十二面次大鼓

百二面次長鳴百二十具次鏡鼓十二面歌簫笳各二十四次大

橫吹百二十具節鼓二面笛簫篳篥笳桃皮篳篥各二十四次桐

鼓十二面金鉦十二面次小鼓百二十面次中鳴百二十具次羽

葆鼓十二面歌簫笳各二十四分自前桐鼓以下工人皆自副並騎

皆有主師五次殿中侍御史二人次黃麾一人執二人次太史令

一人次相風舉舉士八人次桐鼓金鉦各一司辰一人典事一人刻漏

生四人分左右次行漏與正道正道一十人次鈹戟前隊左右武衛

果毅各一人騎騎分左次天色繡幡一次金節十二次罕畢各一罕左

單次朱雀幄一次左青龍幢右白虎幢各次導蓋一又次稱長一

次鈹戟各百四十四次左右衛將軍各一次御馬分二十四次尚

乘奉御左右次左青龍旗右白武旗各一左右衛果毅各一人

各領三十五次通事舍人分八人次侍御史二人次御史中丞二

人時分左右次御史二人次拾遺二人次補闕二人並騎次起居郎一人次

起居舍人一人次諫議大夫二人次給事二人左次黃門侍郎二人

在次中書侍郎二人在次左散騎常侍二人在次右散騎二人次侍中

在次中書令二人在右自通事舍人次香蹠一次左右衛將軍

各一人次班劍儀力左右次左右衛郎將各一人領散手

伏十人次左右驍衛郎將各一人甲騎次左右

曲折至後門布次左右衛供奉中郎將四人領雅馴翊衛四十八

右衛大將軍各一人次千牛將軍一人中郎將二人分左右次千

牛備身分五次御馬二疋次左右監門校尉各一人在後門

次牙門四人次左右監門校尉各十二人騎次

左右驍衛翊衛各三隊每隊一十五人並帶稍弩箭橫刀相間前

軍一人領執飛黃旗第三隊第一隊各次左右衛夾轂廂各六隊每隊三十人

各一人領執吉利旗也次左右衛夾轂廂各六隊每隊三十人

團扇四次方扇十二花蓋次大輦尚輦奉御二人次諸司侍

奉官二人分左次御馬二十四疋中少監一人次尚乘直長二人分左次

大織二孔雀扇八夾織次小扇十二次朱畫團扇十二次花蓋次

俾倪十二次玄武幢一次絳麾二次細稍十二次後黃麾一次殿
中侍御史二人騎分次大角百二十具金吾果毅一人次後部鼓
吹羽葆鼓十二面工人十二歌簫笳各工人二十四次鏡鼓十二
面工人各十二歌簫笳各工人二十四次小橫吹百二十具二人
百二十笛簫篳篥桃皮篳篥各工人二十四次芳輦主輦二人次
小輦主輦六人次小輦奉輦十人次尚輦直長二人分次左右武
衛五牛旗輦黃牛旗處內赤青在右各八人次乘黃令一人承
二人騎分左右檢次金輅赤質金飾駕赤駟六次象輅黃質以象
則國供之道次革輅青質輓之革駕曰輅六巡狩臨次五輻輅各駕
則國供之二次耕根車青質蓋三重駕六馬耕籍次安車金飾駕四
乘士各二人次四望車金飾駕四馬拜陵臨子則次羊車駕果下馬次屬
車十二駕牛駕士各八人次門下中書省秘書省殿中等局官各一人

並騎分次黃鉞車駕二馬次豹尾車駕二馬次左右威衛折
左都尉各一人領掩後二百人各執大戟刀楯弓次左右領軍將
軍各一人釋稍步從次前後左右廂步甲隊四十八隊前後各
問隊引各三十人次左右廂黃麾仗並執弓刀戟楯及孔雀
鵝毛引各三十人左右領軍黃麾仗首尾廂各五色綉幟二十
等行引十人獨揭鼓十二重黃麾仗在次左右衛將軍各一人驍衛武衛威衛
領軍衛各大將軍一人檢校黃次及仗左右廂各十八人廂別二
人執仗二百十五人執次諸衛馬隊左右廂各二十四隊從十二
又每身一又一相問檢校前第一隊碎邪旗第三隊應龍旗第三
隊玉馬旗第四隊一角獸旗第五隊黃龍旗第六隊黃麾旗
第七隊飛麟旗第八隊駮旗第九隊鸞旗第十隊鳳旗第十一
隊飛黃旗第十二隊麟旗第十三隊角端旗第十四隊赤熊旗
後第十五隊兕旗第十六隊太平旗第十七隊犀旗第十八隊
鷄鶴旗第十九隊駮旗第二十隊麟旗第二十一隊蒼烏旗
第二十二隊白狼旗第二十三隊金牛旗次玄武隊玄武旗一人次金吾折
隊龍馬旗第二十四隊金牛旗

文獻卷一百一十三 禮部 禮儀典 禮儀考 禮儀考 禮儀考

衛一人分執次玄武隊前大戟隊後當正道執仗行內置

牙門一夾騎次牙門左右廂各開五門並騎分左右第一

門在左右威衛黑質步甲隊後白質步甲隊前第二門在左右衛

左甲隊後左右領軍黃麾仗前第三門在左右衛仗前第三門在

左右衛仗後左右驍衛黃麾仗前第四門在左右領軍黃麾仗後

左右衛步甲隊前五在左右武衛白質步甲隊後黑質步甲隊前

右自清遊以下諸衛將軍並平中慎紫纓纓纓纓纓纓纓纓纓纓

起帶弓箭橫力中即折衝果毅皆平中慎纓纓纓纓纓纓纓纓纓

純銀梁金隱起橫刀弓箭各一人汝從餘文武官及導駕官並朱

衣冠覆依本品服其工人駕若法駕減大駕太常卿司徒兵部尚

書白鷺車辟惡車大輦五輻輅安車四望車屬車減四其清游係

持斂隊玄武隊皆四分減一諸隊鼓吹三分減一餘同大駕縣令

以御史大夫以前威儀亦三分減一小駕又減法駕御史大夫指

南車記里鼓車鸞旗車皮軒車象輅革輅木輅耕根車羊車黃鉞

車豹尾車屬車小輦小輦諸隊仗及鼓吹各減大駕半餘同法駕

縣令州牧威儀減半其新製蓋文旗雲旗刃旗肆神幢長壽幢及

左右千牛將軍衣瑞牛文左右衛瑞馬文左右驍衛大蟲文左右

武衛瑞鷹文左右威衛豹文左右領軍白澤文左右金吾辟邪文

左右並監門師子文將軍中郎將皆同並冬正大會通服之

宋太祖皇帝建隆四年將郊祀大禮使范質與鹵簿使張昭儀仗

使劉温叟同詳定大駕鹵簿之制禮儀使陶穀建議金吾及諸衛

將軍道駕及押仗舊服紫衣請於開元禮各服本色繡袍舊執仗

軍士悉衣五色畫衣隨人數給之有無準式請以五行相生之色

為次黑本先之青衣次之赤黃白又次之又大駕五輅各有副車

近代寢廢請依令文增造又案明宗舊圖道駕三引而儀仗法物

人數多周太極鹵簿六引而人數少請準令文用六引其鹵簿各

依本品以給從之舊清游隊有甲騎具裝亡其制度穀以其所記

造之又作大輦皆率意定其制規毅又取天文大角攝提旗及北斗旗二十八宿旗十二辰旗龍墀十三旗五方神旗五方鳳旗四瀆旗時有貢黃鸚鵡白兔及馴象自來又作金鸚鵡玉兔馴象旗太祖又詔別造大黃龍負圖旗一黃龍負圖旗一太神旗六日旗一月旗一君王萬歲旗一天下太平旗一師子旗二金鸞旗一金鳳旗一五龍旗五九二十一旗皆有架南郊用之大黃龍負圖旗陳於明德門前餘悉立於宿頓宮前遇朝會冊禮亦皆陳於殿庭凡馬步儀仗悉用禁軍大將軍將軍以軍主都虞候攝事中心將都尉以指揮使副指揮使攝事校尉主帥以軍使副兵馬使都頭副都頭十將攝事

乾德三年蜀平命右拾遺孫逢吉收偽法物之不申度者悉毀之始令改畫衣為繡衣至開寶三年而成謂之繡衣函簿其後郊祀皆用之軍衛羽儀自是寔盛其後令有司以絹畫為同凡三幅車輅六引及導駕官外兩輻儀衛其驚場青城又別為圖圍成以藏秘閣九仗內自行事官排列職掌并捧日奉宸散手天武外步騎一萬九千一百九十八人此盛極也

玉輅之制箱上置平盤黃屋四柱皆油畫刻鏤左青龍右白虎龜文金鳳翅雜花龍鳳金塗銀裝間以玉飾頂輪三層外銀耀葉輪衣小帶絡帶並青羅繡雲龍周綴纓帶羅文珮銀穗毯小鈴平盤上布黃褥四角勾闌設圓鑑翟羽虛櫃內貼銀鏤香罍軾積銀龍二銜香囊銀香爐香寶錦帶下有鄣塵青畫輪轆銀轂乘葉三轆銀龍頭橫木上有銀鳳十二左建青旂十有二梳皆繡升龍右載闌戟繡散文並青繡網杠又設青繡門簾銀飾掾一托又二推年一銀銚頭銀裝行馬青繡裏索駕六青馬馬有金面挿鶻羽鞞纓

文獻卷一百十七
七
攀曾鈴拂青繡毼錦結尾又誕馬二在輅前飾同駕馬餘輅及副輅皆有之

駕士六十四人
太僕所藏玉輅自唐顯慶中傳之至宋號顯慶輅親郊則乘之其制度精巧其行止安重後載太常與闡戟分左右以均輕重世之良工莫能為之者

沈氏筆談曰大駕玉輅唐高宗時造至今進御自唐至祖宗時九三至泰山登封其他巡幸莫記其數至今完壯乘之安若山嶽以措杯水其上而不搖慶曆中常別造玉輅極天下良工為之乘之動搖不安竟廢不用元豐中復造一輅九極工巧珠寶之飾既成以正旦大朝會宿陳於大慶殿庭車人先以幕屋覆之將且徹至忽其上一木墜盡壓而碎人以為異自後只用唐輅其穗利堅久歷世不能窺其法世傳有神

物護之若行諸輅之後則隱然有聲

紹興十二年命工部尚書莫將等製造玉輅以天禧宣和鹵簿及工匠省記制度參酌取文質適中之制玉輅青飾輅頂天輪三層塗以綠青羅為衣繡雲龍為上上層一重下層三重每重綴鍍金小鈴三層飾以玉耀葉八十一用青玉為之以金鍍銀鍍龍文置于中兩傍有金花挿天輪之周四形如蕉葉輪傍有鐵圓筒耀葉之下皆有二鐵簪入筒中繫以青帶圍以輪又青羅兩長幅表裏繡雲龍自輅頂交於四角分垂至輅臺下謂之絡帶或遇雨覆以黃絹油衣輅之中其頂中厓繡寶蓋闔以八頂飾以八金龍用香檀木為之御坐居中純用香檀不飾他物取黃中正色也座之左右金龍首銜珠穗毬一中兩龍間一大火珠乘以金蓮花臺座之引手亦飾金龍倚背及座皆以金銀絲織成紋錦曲凡懸以為軾者用香

檀覆以錦褥御座後垂錦簾駕登輅則捲之有梯級以登飾以金
綵雲龍每級皆覆以錦褥東偏小梯級執綬官由此先登以紅繩
維其前立于東柱以備顧問輅身四柱皆飾以金前兩柱各有大
金龍纏於上傍有珠穗毬二輅臺中外皆設錦褥臺之外前有橫
案謂之香檀設金鑪一金香合二立金鳳十二于前案外有金纏
龍燭臺二以金覆蓮葉足案前裙板有四金龍間玉方勝以明青
表而出之前有牌篆書玉輅二字以玉為之有結子繫金鳳之足
旁有二金絲線結八垂牌垂之兩傍中有玉蓮環結子正垂牌上
玉環碾二龍輅之四面周以欄而闕其中以備登降每面於兩欄
之角用玉蹲龍一各有金圓照二分置左右玉羽臺一居中羽臺
插孔雀羽五枝以辟塵四面其數凡八圓照倍之圓照名曰照焰
插以鐵簪繫以繡帶如耀葉之飾輪衣下垂緞帶間以玉珮緞帶

牛尾為之覆綴以鍍金鍍銀每垂各六與玉珮間設周圍數各十

二輅下有蹲龍十六以金鍍銀為之在虛盤四圍之兩傍有托角
雲龍四金彩為飾前後左右各二又有一字小欄飾以金伏于輅
下有朱圓木橫陳於前在托角雲龍之內輅前有轆木固以筋膠
飾以金碧昂首鱗體如龍之狀皆飾以金龍首之上有兩橫竿青
絲繫之前曰鳳轆飾以青列立鳳十二六馬載以行次曰推轆綠
色黑文衛士推之以助馬力其橫設轆後曰壓轆亦青飾衛士壓
其後欲取其平左右胃以金龍其輪三歲一易心用榆木束以鐵
圈掩以金鍍銀銘下橫貫圓木為軸胃以金筒梗以金蹲龍簪夾
兩輪輪文皆綵繪其輻飾以金花葉衛士左右各六十人以青絹
裹大索鈎於軸首而手入軸傍金銀引之而前各以青索置扇上
外有副輪二以為備輅後飾亦如之立鳳轆下六青馬四在轆內

二在轅外又有六馬以備番用馬首被銅面其額以畫獸銜以鐵

牛革裏青絹表鍍金銅飾之其背經表以綠錦裏以青絹裏檀六

鈴七鉸置之兩傍其領下青纓曰綽頰覆以金鉸每馬各一未聞

月以青車肆習使馬習而不懈新輪既成載鐵車上自三十斤積至萬斤畢無聲軌可乃用輅之所止有行馬

二飾以彩綠淳熙十二年修五輅易車軸左建太常十二旂繡

日月五星右龍旂職掌駕士二百三十八人服平巾幘絹末額羅

繡對鳳袍皆以青緋羅繡對鳳襖又羅抹帶絹袴襪麻鞋皆青色

青驄馬三十匹執綏官一負捧輪將軍四人呵唱二人前後攔馬

各九人踏道二十二人轅馬十二人誕馬十二人抱轅墜轅各六

人正副托又各四人把棒四人小梯二人香匙剪二人紅軸頭二

人推杆四人刮輪四人龍頭二人燭臺二人靜席二人左右索各

六十一人職掌五負教馬二人車子官健八人蓋覆儀鸞司五人

牛牛衛上將軍二負抱龍旂太常六負進馬四負教馬三十人香

燈睥睨一香案三十人排列官一負九玉輅大尺文飾視承平所

也金輅色以赤駕六赤馬駕士六十四人象輅色以淺黃駕六赭白

馬駕士四十人華輅色以黃駕六駟馬駕士四十人木輅色以黑

駕六黑騮馬駕士四十人自金輅而下其制皆同玉輅惟無玉飾

副云輅副金輅副象輅副華輅副木輅並駕六馬駕士四十人當

用銀飾者皆以銅餘制如正輅元豐初禮文所言近制金輅不以

金飾諸末象輅不以象飾諸末華輅不鞮木輅不漆請改飾四輅

又古者五輅皆載旗謂之道德之車考工記車戰崇於矢首矛崇

於戟各四赤戟矛皆挿車騎謂之兵車戰國尚武故增挿四戟謂

之闡戟則知德車武車固異用矣漢因簿前驅有鳳凰闡戟猶未

施於五輅江左以來五輅乃加祭載於車之右韜以黻繡之衣後
周司輅左建旗右建闈戟闈戟方六赤而被之以繡皆戾於古請
去五輅闈戟以應道德之稱而建太常於車後之中央升輅則由
左又按周禮大馭掌馭玉輅以祀則祀乘玉輅也齊僕掌馭金輅
齊充金輅之右則齊乘金輅也齊祀之車異用而不相因國朝親
祠太廟致齋文德殿車翌日即進玉輅非是請進金輅戾太廟祀
畢翌日御玉輅詣郊又言法駕之行必有其輿者蓋以承清問表
益曰天子所與共六尺輿皆天下豪俊此漢用古制也周官有太
僕齊僕道僕所以御車至參其乘則其禮益重故道德之車則有
齊右道右武車則有戎右皆以士大夫為之國朝之制乘輿有太
僕而無參乘請增近臣一員立車右其後詔增制五輅及參乘玉
輅建太常金輅建太旗象輅建太赤革輅建太白木輅建太麾諸
輅之副各次正輅仍有闈戟焉

中興後金輅之制黃飾建大旒九旒繡升龍輅牌一金鍍銀耀葉
八十一輪衣一繡絡帶二頂雲龍緞帶十有二玉珮十有二金絲
結穗毬二金絲結綬一長轅金鍍銀龍頭二上有金鍍銅立鳳十
有二車枕上金鍍銅座一金鍍銅套筒十金鍍銀鍍面四金鍍鑪
一金鍍銀香寶二并匙金鍍銀立羽臺八御座褥手一有黃綉帕
三箱周廻葉段正輪輻一副輪軸轆頭鍍面各二轂輻葉各二百
四十建竿二流蘇結二并鐸軟簾一并鉸遮環踏道一并褥行馬
二并卷頭小托义二車箱行道褥一馬飾十有二馬面繡頭髻曾
復帶包髮尾錦
頭雅綽職掌馭士一百五十六人服色以黃黃焉三十四四格下駕
義驚其六人前後攔馬各五人踏道六人轅馬兵人誕馬六人
抱轅墜轅各四人正托义四人把棒四人椎杠二人靜席二人左

右索各五十一人職掌呵唱二人教馬二人車子官健二人象革木三

輅人數並同四輅無千牛衛上將軍抱龍旛進馬官香燈睥睨列官職掌等

象輅朱飾建大赤七旂繡鳥隼儀物同職掌駕士一百五十六人

服色以赤駢馬三十四輦輅銀褐飾建大白六旂繡熊虎儀物同上職

掌駕士一百五十六人服色以銀褐白馬三十四木輅黑飾建

大麾四旂繡龜蛇儀物同職掌駕士一百五十六人服色以黑驪馬

三十四

大輅徽宗政和六年徐秉哲言南北郊皇帝乘玉輅以赴齋宮自

齋宮赴壇正當祀天地乃乘大輦疑非禮意下禮制局討論於是

議造大路如玉輅之制唯不飾以玉焚纓一就以尚質又制大旂

十有二旒龍章而設日月建於大路之上以象天大路大輿陳列

於門輦道遙平輦之前禮畢還宮則御大輦

耕根車漢制如副車有三蓋一曰芝車置輶耒耜之輶上親耕

所乘也恒譚謂楊雄曰君之為黃門即居殿中數見輿輦玉乘華

絳茵者晉因之駕馭天子親耕所乘置耒耜於軾上一名三蓋車宋因

之隋以青為質三重蓋羽葆雕裝同玉輅駕六馬其軾平以青

囊盛耒耜而加之籍田則乘之。唐因隋其飾不易大駕行則

備焉。宋制如五輅之副駕六青馬駕士四十人

進賢車古安車也周制致仕之老及后乘之。漢制乘輿金根安

車立車徐邈曰五安五立徐廣曰是為德車五時車安立亦皆如

之各如方色馬亦如之建大旂十有二旂駕六馬餘皆駕四皇太

子皇子公列侯皆乘之自漢以後亦為副車晉制因之天子所

御則駕六餘並駕四三公下至九卿各一乘公駕三特進駕二卿

駕一宋因之齊制諸王公國公列侯等禮行則乘之隋制金飾紫通幘朱裏駕四馬臨幸及弔則供之唐制以金飾駕四馬臨幸則乘之大駕出在耕根車後宋乾德時改赤質兩壁紗窓擊耳虛攢一轆緋幘衣絡帶門簾皆繡鳳紅絲網中設朱漆床香案紫綾案衣緋繒裏鞵索朱漆行馬九車皆有鞵索行馬駕四馬駕士二十四人

明遠車古四望車齊制通幘油幢絡班漆輪轂亦曰阜輪以加貴臣隋制同犢車黃金飾青油幢朱裏紫通幘紫絲網駕一牛拜陵臨弔則乘之唐制以金飾駕四馬拜陵臨弔則乘之大駕出在安車後宋初駕以牛後改仍駕四馬赤質制所屋重欄勾闌上有金龍四角重銅鐸上層四面垂簾下層周以花轆三板駕士四十人

羊車晉制一名輦上如輶伏兕箱漆畫輪武帝泰始中羊琇乘司隸糾罪免官齊依之因制漆畫牽車小形如輿金塗縱容錦衣箱裏隱漆後戶牙蘭轅枕後梢幘竿代棟梁皆金塗鈇飾御及皇太子所乘之梁因制羊車亦名輦上如輶小兒衣青布袴褶五瓣髻數人引之貴賤通得乘之名牽子也隋大業始置烏金寶飾紫幘朱絲網童二十人皆兩環髻服青衣年十四五者乘之謂之羊車小吏駕果下馬其大如羊唐因之小吏十四人宋亦為畫輪車駕以牛隨駕以果下馬以二小馬赤質兩壁畫龜文金鳳翅緋幘衣絡帶門簾皆繡瑞羊童子十八人景祐中賈昌朝言大駕鹵簿有羊車前列案羊車本漢晉時乘於後宮隋唐以來遂為法從國朝因循未改切以郊祭天地廟見祖宗車服所陳動必由禮至於四望耕根之屬兼包歷代豈容後宮所乘參陪五輅欲

望大駕不用羊車所奠肅恭稽合典禮

指南車 黃帝與蚩尤戰於涿鹿之野蚩尤作大霧將士皆迷四方

黃帝於是作指南車以示方故後常建焉 出崔豹古今注 周致太平越

常氏重譯來獻使者迷其歸路周公為司南之制使載之南周年

至國故常為先導示服遠人而正四方 車法具在尚方 後漢張衡

始復創造 漢末喪亂其制不存 魏明帝青龍中令博士馬鈞紹

而作為車上有木仙人舉手常指南車箱迴轉所指微差 晉亂復

亡 東晉義熙十三年劉裕平長安始得此車復修之一名司南

車駕駟其下制如樓三級四角金龍銜羽葆刻木為仙人衣羽衣

立車上車雖迴運而手恒指南大駕出行為先塔之乘此車戎狄

所制機數不精迴曲頻驟猶須人力正之范陽人祖冲之有巧思

常謂宜更造 宋順帝昇明中東齊高帝為相命冲之造為車成

使撫軍將軍丹陽尹王僧虔等試之其制甚精百屈千迴未嘗移

變 齊因宋制加飾四周箱上施屋指南人衣裙襦天衣在箱中

上四角皆施龍子干懸雜色真孔雀毼布阜復慢駕牛皆銅絞飾

梁復名司南車大駕出為先塔之乘 後魏太武帝使工人郭善

明造之彌年不就扶風人馬嶽又造垂成善明醜殺之 唐修之

備於大駕行則先導 宋一名司馬車赤質兩箱畫青龍白虎四

面畫花鳥重臺勾闌鏤拱四角垂香囊上有仙人車雖轉而手恒

指南一轅鳳首駕四馬駕士三十人 天聖五年燕肅復創意造

之法用獨轅車箱外籠上有重構立木人用大小輪九合齒一

寸圍七尺二寸齒各二十四齒間相去三寸轅端橫木下立小輪

二其徑三寸鐵軸貫之左小平輪一其徑一尺二寸齒木下右小

平輪一其徑一尺二寸齒入齒間相去三寸中立貫心軸一其高八

尺徑三寸上刻木為人其車行木人指南若折而東推轅右旋附

右足子輪順轉十二齒擊右小平輪一匝觸中心大平輪左旋四

分之二一轉十二齒車東行木人交而南指若折而西推轆左旋附

而高若欲北行或東或西轉亦如之

大觀元年內侍省吳德仁又獻指南車之制其制身一丈一尺一

層中設屏風上安仙人一執仗左右龜鶴各一童子四各執纓立

四角上設關矣用輪一十三各徑一尺八寸輪軸隨屏風貫下

分出齒二至二齒間相去一尺二寸五分通上左右起落二寸

隆子一皆徑一尺一寸五分通上左右起落二寸五分間相去一

九分又左右附輪各一寸五分通上左右起落二寸五分間相去一

圍六尺三寸出齒三十二齒間相去二寸五分通上左右起落二

寸圍三尺六寸出齒三十二齒間相去二寸五分通上左右起落二

立輪一徑二尺六寸出齒三十二齒間相去二寸五分通上左右起

分五釐左右後轆各小輪若左轉使左轆小輪觸落左輪行仙童交

而指南車成

記里鼓車 東晉安帝義熙十三年劉裕滅後秦所獲未詳其所

由來制如指南軍駕駟中有木人執槌向鼓行一里則打一槌

古今注云亦名大章車所以識道理也車上為二層皆有木人執

槌行一里下一層擊鼓行十里下一層擊鑼尚方故事有其作法

然亦未詳之 **宋**因之不易大駕鹵簿次指南車後 **齊**因**宋**制飾加華

蓋子襟衣漆畫鼓機皆在內也 **梁**因**齊**制改駕以牛 **唐**後修

大駕鹵簿次指南車後 **宋**一名大章車赤質四面畫花鳥重臺

勾闌鏤拱行一里則上層木人擊鼓十里則次層木人擊鑼一轆

鳳首駕四馬駕士三十人天聖間內侍盧道隆上記里鼓車之制

其制獨轆雙輪箱上為兩重各刻木為人執槌足輪各徑六尺圍

丈八尺足輪一周而地三丈步以古法六尺為步三百步為里

寸八分圍四尺為步三寸四分圍丈二尺四寸二分圍丈一尺三

去與附立輪同立貫心軸一其徑四尺圍丈二尺出齒百齒間相

去寸二分中立平輪一其徑三尺四寸圍丈一尺出齒百齒間相

旋風等次設小平輪一其徑三尺四寸圍丈一尺出齒百齒間相

去一寸上平輪一其徑三尺四寸圍丈一尺出齒百齒間相

小平輪同其中平輪轉一周車行一里一層木人擊鼓上平輪轉

去一寸上平輪一其徑三尺四寸圍丈一尺出齒百齒間相

小平輪同其中平輪轉一周車行一里一層木人擊鼓上平輪轉

去一寸上平輪一其徑三尺四寸圍丈一尺出齒百齒間相

小平輪同其中平輪轉一周車行一里一層木人擊鼓上平輪轉

去一寸上平輪一其徑三尺四寸圍丈一尺出齒百齒間相

一周車行十里上一層木人擊獨凡用大小輪八合二百八十五齒近相鈎鑲周而復始詔皆以其法下有司而製之

大觀元年內侍省吳德仁獻記里鼓車之制其法車箱上下為兩

手執木旋輪軸共四內左壁車脚上立輪一安車箱內徑二尺二寸五分圍六尺七寸五分二齒二間相去三寸三分五釐又平

去三寸四分上六寸五分圍一丈三尺九寸五分出齒六十齒間相

齒一百齒間相去一寸二分外立軸一徑二寸八分圍六寸六分出

齒三齒間相去二寸二分外立軸一徑二寸二分圍六寸六分出

輪上關天發子各一其於車脚轉一百遭通

輪軸轉周木人各一俱在手亦擊征鼓

白鷺車 隋制一名鼓吹車車上施層樓樓上有翔鷺棲焉 唐

因之駕四馬大駕出在記里鼓車後 宋制赤質周施花枝上有

朱柱貫五輪相重輪衣次緋卓頂及緋絡帶立繡飛鷺柱杪刻木

為鷺銜鵝毛筩紅綬帶一轅駕四馬駕士十八人宣和元年禮制

局言舊鹵簿記有白鷺鸞旗皮軒三車其制非古按曲禮曰前有

水則載青旌前有塵埃則載鳴鳶前有車騎則載飛鴻前有士師

則載虎皮前有鷲獸則載貔貅萬乘一出五車必載所以警衆也

青旌鳴鳶飛鴻貔貅乃以白鷺鸞旗雜陳其間未為合禮今欲改

五車相次於中道繼之以崇德車於是為備 青旗車赤質曲室中

畫青鳥於其上鳴鳶車赤質曲室中載鳴鳶以絳帛為之畫

為於其上飛鴻車赤質曲室中載飛鴻以絳帛為之畫飛鴻於

其上虎皮車赤質曲室中載虎皮以絳帛為之畫虎皮於

上貔貅車赤質曲室中載貔貅以赤畫貔貅於其上其轅皆一

鸞旗車 漢制為前驅編羽旄列繫幢傍 胡廣曰以銅作

因之駕四馬先路所載 唐備於大駕鹵簿次白鷺車後 宋制

赤質曲壁一轅上載赤旗繡鸞鳥駕四馬駕士十八人宣和中禮

制局言三車非古制改五車事 車下見白鷺

崇德車 秦名為辟惡車上有挑弧葦矢以禳祓不祥太僕令一

人在車前執弓箭 出崔豹古今注 唐制駕四馬大駕出在鸞旗車後

宋制赤質周施花板四角刻辟惡獸中載黃旗亦繡此獸太僕署

令一人在車中執旗駕四馬駕士十八人宣和初禮制局言記曰
前丞而後史傳曰桃弧棘矢以供禦王事請以巫易太僕弧矢易
辟惡獸從之

皮軒車 漢前驅車以虎皮為軒取曲禮前有士師則載虎皮之

義 晉宋相因駕四馬皆大夫載自後無聞 唐備之大駕鹵簿

次於辟惡車後 宋制赤質曲壁上柱貫五輪相重畫虎文駕

四馬駕士十八人宣和初禮制局言三車非古制改五車事 見白

黃鉞車 漢制乘輿建之在大駕後 晉黃鉞車駕一馬大駕行

次於華蓋後御麾左右又有金鉞車金鉞車並駕三馬 唐備於

大駕鹵簿天寶初改為金鉞車 宋制赤質曲壁中設金鉞錦囊

網杠左武衛隊正一人在車中執鉞駕兩馬駕士十五人

豹尾車 周制象君子豹變又以尾者言謙也古者軍正建之

注古今 漢制大駕出屬車八十一乘法駕出屬車三十六乘最後

一乘懸豹尾以前此之省中 胡廣曰施於道路 晉因之在鹵簿未

○ 宋制徐廣按淮南子云軍正執豹皮以正其衆禮記曰前有士

師則載虎皮乘輿豹尾以其義類 ○ 唐制大駕出在黃鉞車後駕

二馬右武衛隊正一人在車執之 ○ 宋制之制同黃鉞車上載朱

漆竿首綴豹尾右武衛隊正一人執之駕兩馬駕士十五人

屬車一曰貳車一曰左車 ○ 秦因大駕屬車八十一乘法駕三十

六乘 ○ 漢法駕用三十一乘小駕用十二乘 隋制大駕三十六

法駕十二小駕不用

○ 唐大駕唯用十二乘 宋因之其制黑質兩箱輦裝前有曲闌金

銅飾上施紫通幟絡帶門簾皆繡雲鶴紫網帳銘每乘駕三牛駕

士十人元豐初詳定禮文所言周禮戒右職曰會同充輦車儀禮
曰貳車畢乘禮記曰乘君之乘車不敢曠左左必式蓋古者後車
餘路必使人乘之不敢曠空所以別曠左之嫌也詩曰命彼後車
謂之載之是也自秦兼九國車服西漢因之大駕屬車八十一乘
後漢制云尚書御史所載楊雄云鴟夷國器託於屬車張衡曰屬
車之舊載檢獨僑則是漢之屬車非獨載人又以載物亦儀禮所
謂畢乘之也宋朝鹵簿車十二乘虛設於法駕之後實近曠左之
嫌請尚書御史乘之或以載乘輿服御從之

大輦歷代之制已見前宋制大輦赤質正方油畫金塗銀葉龍
鳳裝其上四面行雲龍朵火珠方鑑銀絲囊網珠翠結條雲龍鈿
窠霞子四角龍頭銜香囊頂輪施耀葉中有銀蓮華坐龍紅綾裏
碧牙壓帖內設圓鑑銀絲香囊銀飾勾闌臺坐紅絲條網帕鈿中
施黃褥置御坐扶几香爐錦結綬几衣輪衣絡帶並緋繡壓金銀
綫長竿四銀裏鐵錫龍頭魚鈎錦膊褥銀裝畫梯托叉黃羅綠席
褥帕梯杖褥朱索緋繒油帕主輦六十四人親祀南郊謁太廟還
及具鸞駕黃麾仗省方還都則乘之大中祥符初東封舊輦太重
遂命別造凡減去七百餘斤後常用焉

紹興十三年更製大安輦赤質正方油畫金塗銀龍鳳裝朱漆大
輪一金塗銀頂龍一四面施行龍一十六火珠四方鑑銀絲囊網
珠翠結條雲龍鈿窠霞子四角龍頭四真珠結穗毬一十二頂輪
施塗金銀耀葉銀盤紅羅輪衣一綴銀鈴紅羅絡帶二中設御坐
檀香雕木龍椅靠背上水晶珠梅紅絲裙網象牙滴子曲几錦褥
綃畫裏外龍水屏風香爐結綬長竿四飾以金塗銀龍頭奉輦四
百六十人為五番每番祀畢車駕還內不用金輅則乘之

淳熙十
二年新

製道增其尺寸舊例五番四十人今添三十人及副都大人負
一人服色武弁冠黃羅繡對鳳袍紅羅勒帛紫羅生色袒帶紫綉
行文德殿發冊尚輦陳於西階下東嚮隆興元年禮官請大輦權不陳設

芳亭輦黑質頂如幕屋緋羅衣裙攔絡帶皆繡雲鳳兩面朱綠葱
花鈸外施紅絲網金銅鈸踏前後垂簾下設牙床勾闌長竿四銀
龍頭銀飾梯行馬主輦一百二十人

鳳輦赤質頂輪有二柱緋羅輪衣絡帶門簾皆繡雲鳳頂有金鳳
一兩壁刻畫龜文金鳳翅前有軾設香爐香寶結帶下有勾闌二
重長竿三銀飾梯行馬主輦八十人法駕鹵簿不設

逍遙輦以椽欄為屋赤質金裝朱漆竿版各一金螭頭金裹魚鈞
各四朱漆柄托义二金絲坐褥扶版踏床褥飾以紅花羅錦踏床
褥一襯褥十六金鍍銀裝行馬二朱漆踏床二促塵版軟屏風紅
花羅錦金屏風護泥屏各一舊云逍遙子後改名輦

高宗紹興七年重製詔務令樸素乾道九年以後殿門卑小逍遙輦出入有礙令工部照輦院大

尺重修殿門御輦院官舊制二千六百三十人紹興十二年詔以
一千人為額供御營二百人供御營一百五十人下都營六百
五十人後城為九百人乾道六年詔以七百五十人為額供
御二百二十人供御一百三十人下都三百五十人

平頭輦制如逍遙輦而無屋真宗造登封輦今金螭頭四金裝朱
漆扶版竿各二雲版座各一金裹魚鈞四褥飾以紅花羅錦踏床
褥一檀香促塵版一護泥屏一舊制輦官十二人服同逍遙輦

紹興十六年親耕服履袍乘之隆興初詔制平輦及條衣褥郊祀
禮畢用之

小輦赤質頂輪下施曲柄如蓋緋繡輪衣絡帶制如鳳輦而小下
有勾闌牙床繡經水中設方床緋羅衣錦褥上有小案坐床皆繡
衣踏床緋衣前後長竿二銀飾梯行馬奉輿二十四人

七寶輦隆興二年正月詔御輦院令京師舊輦官省記昨進道

君皇帝七寶輦之制下有司製造更為美名以進 德壽宮禮官
言七寶輦高五尺一寸廣二尺七寸深三尺六寸竿長二丈一寸
扶版二朱紅漆絲織紅百花行龍藍瀝水陸龍朱漆踏床一紅百
花園龍覆之百花大團龍褥一紅羅銷金百花團龍座一朱漆踏
床一鍍金銀火踏一純金裝釘行馬一對托又一以朱漆之比大
輦制度內耀葉并角龍蓮盤頂龍並塗金真珠結穗越龍水屏風
御座用香檀木龍椅靠背金焰水晶珠梅紅絲裙網牙象滴今欲
比大輦平輦用珠靠背龍頭引手玉龍頭并玉轉身捧珠龍其角
龍鐸等並純金認如其式內裙網用七寶裝綴 太上皇帝曰儀
衛已隨時增益輿輦不須別造况多事之時國用方殷不宜虛費
逐止自是上皇每至大內多乘馬問
至湖上則用有輿蓋不欲須民也腰輿前後長竿各二金銅螭頭緋繡鳳裙欄上施錦褥別設小床

緋繡花龍衣奉輿十六人

香燈(唐)制也朱漆案緋繡花龍衣上設金塗香爐燭臺長竿二輿
士八人金塗銀火鏤香匙副之象(漢)鹵簿最在前(晉)平(吳)後南粵
獻馴象作大車駕之以載黃門鼓吹數十人使越人騎之以試橋
梁(宋)朝鹵簿以象居先設木蓮花座金蕉盤紫羅繡檐絡腦當曾
後鞞並設銅鈴杏葉紅鞞牛尾拂跋塵每象南越軍一人跨其上
四人引並花脚幘頭緋繡窄衣銀帶

五牛旗依方色皆小輿上刻木為牛背插旗錯采為牛旗竿上有
小盤衣及輿衣亦並繡牛形輿士各四人

相風烏輿上載長竿杪刻木為鳥垂鵝毛箭紅綬帶下承以盤周
以緋縵繡鳥形輿士四人

交龍鉦鼓輿各一皆刻木為二青龍相交下有木臺長竿一柱畫

鼓一往金鉦上皆有緋蓋亦繡交龍輿士各二人

鐘鼓樓各一本隋大駕鐘車鼓車也皆刻木為屋中置鐘鼓下施本臺長竿如鉦鼓輿輿士各二十四人

行漏隋大業行漏車也制同鐘鼓樓而大設刻漏如桶衡首垂銅

鉢末有鉢象漆櫃貯水渴為注水入鉢中長竿四輿士六十人

十二神輿赤質四門旁刻十二辰緋繡輪衣絡帶輿士十二人

自鉦鼓以下舊禮令無文皆開寶定禮所增

旂常之制自漢以來制度殘缺唐禮五輅皆左建龍旂右載闕戟

為謬滋甚元豐改定郊廟禮文五輅所載悉如巾車之職又以闕

戟非古政和間禮官請五輅以太常大旂建於左右而去闕戟厥

後郊廟五輅及副車皆建太常一曰並出觀者駭馬至是造五輅

悉倣周禮之制五輅後左太常繡日月星辰右龍旂繡交龍皆用

青羅表裏文繡下有網鬚謂之第頭用青錦建竿插於輅後兩柱

傍金環之內竿首飾以鍍金螭頭垂以金鉸青纓各六謂之流纒

竿以桐木部竹外護固以筋膠布以漆飾以青藻旗勢稍重六人

各執義托之以助旗力旗皆錯采為之漆竿鉤首纛頭錦腰火燄

脚白澤攝提金鸞師子天下太平君王萬歲及在步甲前後隊後

馬隊三隊六軍儀仗內並以赤日月及合璧連珠五星二十八宿

祥雲並以青北斗以黑五嶽四瀆五方五神十二辰五龍五鳳龍

虎君並以方色夫王以赤黃二色排攔以黃紫赤三色大黃龍負

圖旗舊畫八卦政和禮局改畫為河圖九一三七二四六八五之

數中興後增製華旗各以瑞物績形其上

阜纛本後魏纛頭之制蓋旄頭之遺象制同旗無文采去鉤首六

脚魏纛稍擊聲也一云象犛牛善鬪唐金吾將軍執之宋朝制

如節有袋上加碧油常置朝堂車馬鹵簿出則八枚前導又衛司

牙門旗古者天子出建大牙宋朝制赤質錯采為神人象中道

前後各一門左右道五門門二旗蓋取周旌旗門及天子五門之

制中興後中道前後門旗各二左右道五門各四繖古者張帛以避

兩今有方繖大繖皆赤質紫表朱裏四角銅螭首六引內紹興九

年詔後殿射殿引呈公事日景已高作衛青涼繖十從舊制也

蓋本皇帝時有雲氣為花蕩之象而作金花蓋尊蓋皆赤質如繖

而圓灑水繡花龍又有曲蓋差小繡瑞草 睥睨漢乘輿所用如

花蓋而小 扇有朱團及雉尾四等朱團繡雲鳳黑漆柄金銅飾

雉尾皆方其上繡雉尾紹興十三年詔郊禮繖扇並遵白制拂扇

等毋以珠為飾 金節隋制也黑漆竿上施圓盤周綴紅絲拂八

層黃繡龍袋籠之王公以下皆有節制同金節韜以碧油

平畢象畢冕為天階故為前引皆赤質金銅飾朱藤結網金獸面

平方上有二螭首銜紅絲拂畢圓如扇 幢制如節而五層韜以

袋繡四神各隨其方色朱漆柄王公所給幢黑漆柄紫綾袋

黃麾古有黃朱纁三色所以指麾也漢大駕有前黃麾宋朝之

制絳帛為之如幡錯采成黃麾字下繡交龍朱漆竿金龍首上乘

御刀自晉宋以來有之黑鞘金花銀飾靶靶紫絲條份鎔儀刀制同悉以銀飾王公亦給之班劍本漢朝服帶劍晉易以木謂之

象劍取裝飾班蘭之義鞘以黃質素紫班文金銅紫絲條份鎔

戟有枝矣也木為刃赤質畫雲氣上垂交龍掌五色帶帶未綴銅

鈴釵戟無掌而有小橫木又有小戟與級戟同制稍長矛也木

刃黑質畫雲氣又有細稍制同而差小儀釵劍戟之類秦漢有

之唐用為儀仗刻木如斧塗以青柄以黃上綴小錦幡五色帶矣

又亦戟類矣無刃而短黑飾兩末又青飾兩末皆青中白畫雲氣

綴朱絲拂斨本緝鳥毛為之令為四角小蓋每角垂珠佩間以

朱絲周綴五色帶綉雲龍孔雀白鵝其別有三繫龍頭竿竿制如

戟幟弩漢京尹司隸前驅持弓以射窺者今制每弩加箭二有

鞞畫雲氣弩同弓箭每弓加箭二有鞞同幟弩刀盾刀本容刀

也盾旁排也一人分持刀以木為之無鞘有環紫絲條份鎔者赤

質畫異獸又朱藤絡有制悉同惟緋藤綠質皆持執之甲騎具裝甲人鎧也具

裝馬鎧也甲以布為裏黃純為表青綠畫為甲文紅錦緣青純為

下群絳韋為絡金銅缺長短至膝長臂為人面二自背連膺纏以

錦騰蛇具裝如常馬甲加珂拂於前膺及後鞞車輻棒也形如

車輪輻今制朱漆八稜白珂捨稍也唐羽林所執制同稍而鐵

刃上綴朱絲拂柯舒黑漆棒也制同車輻以金銅釘飾鎧杖黑漆

弩柄也金銅為鎧杖飾其末紫絲條繫之七寶牀一覆以緋羅

繡帕初內臣馬上捧之謂之駕頭繼羅繡扇二緋羅繡曲蓋

一並內臣馬上執之謂之扇篋駕頭在細仗前扇篋在乘輿後三

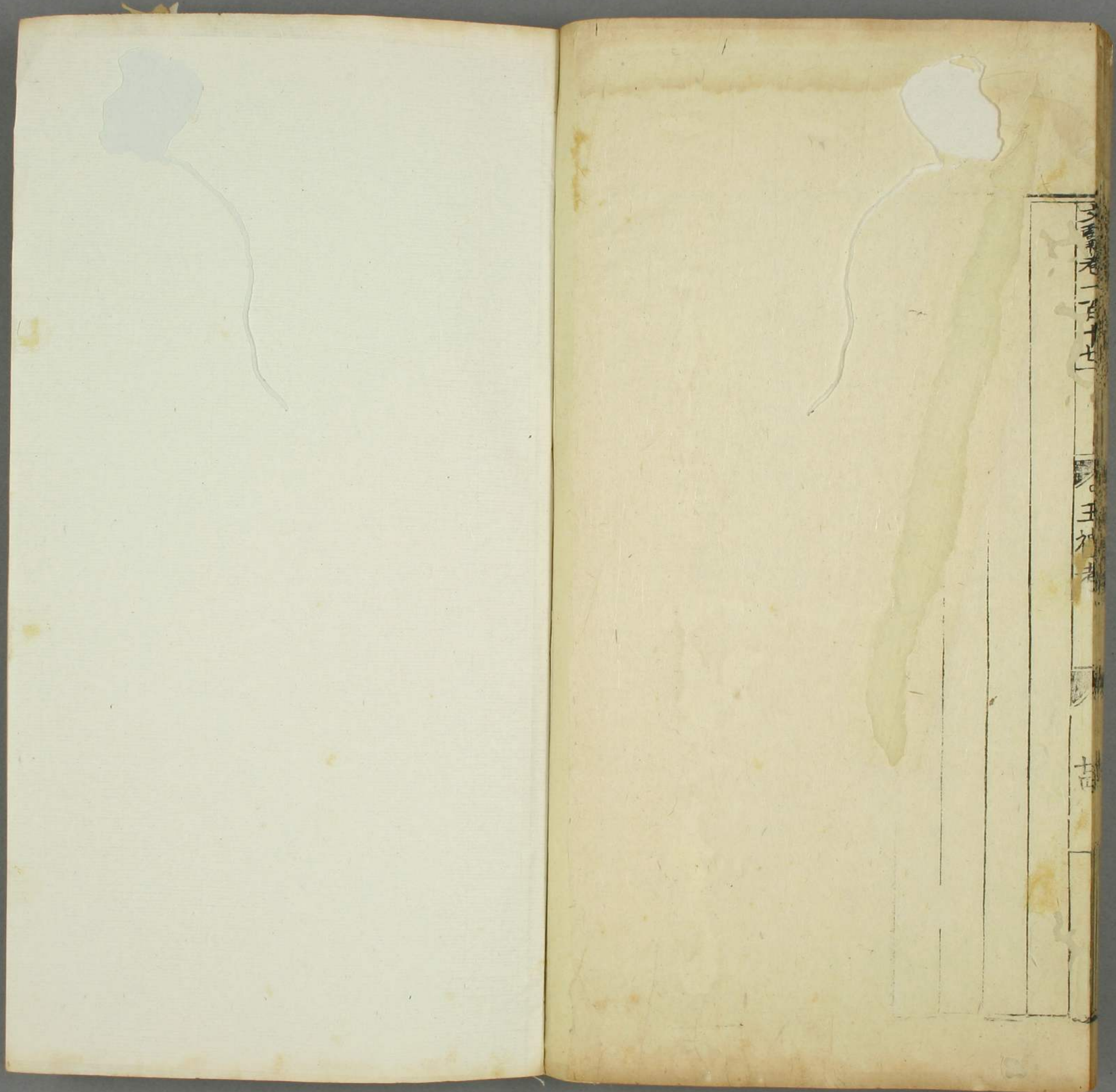
駕及常出並用之嘉祐六年以閤門祗候及內臣各二人分駕頭

左右扇篋後繡欄仍以皇城司親從官二十人隨之鳴鞭周官

條狼氏執鞭趨辟之遺制也鞭鞘用紅絲而漬以蠟行幸則有敝
祀畢還宮亦用之視朝宴會則用於殿庭紹興十三年親饗太
廟命去神衛百步之內毋得鳴鞭十五年正旦朝會帝出東閣
御大慶殿殿上合鳴鞭以殿小非在京比乃免焉毬仗塗金銀裹
以供奉官騎執之分左右前導大禮用百人常行三十大禮舊儀
御座金裹裝釘施珠坐褥是年八月上謂輔臣曰事天以誠為主
器用陶匏貴其質也苟尚侈麗則未精禋之意矣乃詔有司製褥
毋以珠為飾駕馬鞍勒有金玉水晶金塗四等鬧裝鞞鞞結為
座龍碾釵鏤塵紗面平面窪面方團寸節卷荷枝具皆垂六鞞金
裹銀鞍橋銜銙朱黃絲條轡鞞緋黃織繡或素園鞞襪襪用金銀
線織或緋黃絛（仁宗至道中以黃絛代之鞭用紫竹紅黃絲鞞
纓以紅黃鞞牛尾金為鉸每日馬五疋供奉鞍用玉及金塗銀襪

襪用絕絹行幸則十四疋加真金水晶之飾紹興十五年詔自今
御後殿及駕出御馬權亮入殿止例於殿門外射殿則仍舊制淳
熙十四年詔引呈射事御馬依後殿儀立於殿門外

右五輅及諸車輿輦旂常鹵簿多歷代所用然有其說而
不詳其制惟（宋）九朝及中興史志所載製造設飾之制頗
詳然亦必承襲歷代相因之制而微有增損者也故其載
于此至於道遙子平頭輦駕頭扇篋之屬雖歷代所無然
（宋）三百年相承乘輿出入所必用也故亦具載其制云



三
卷
一
百
七

五
初
者

一

吉

