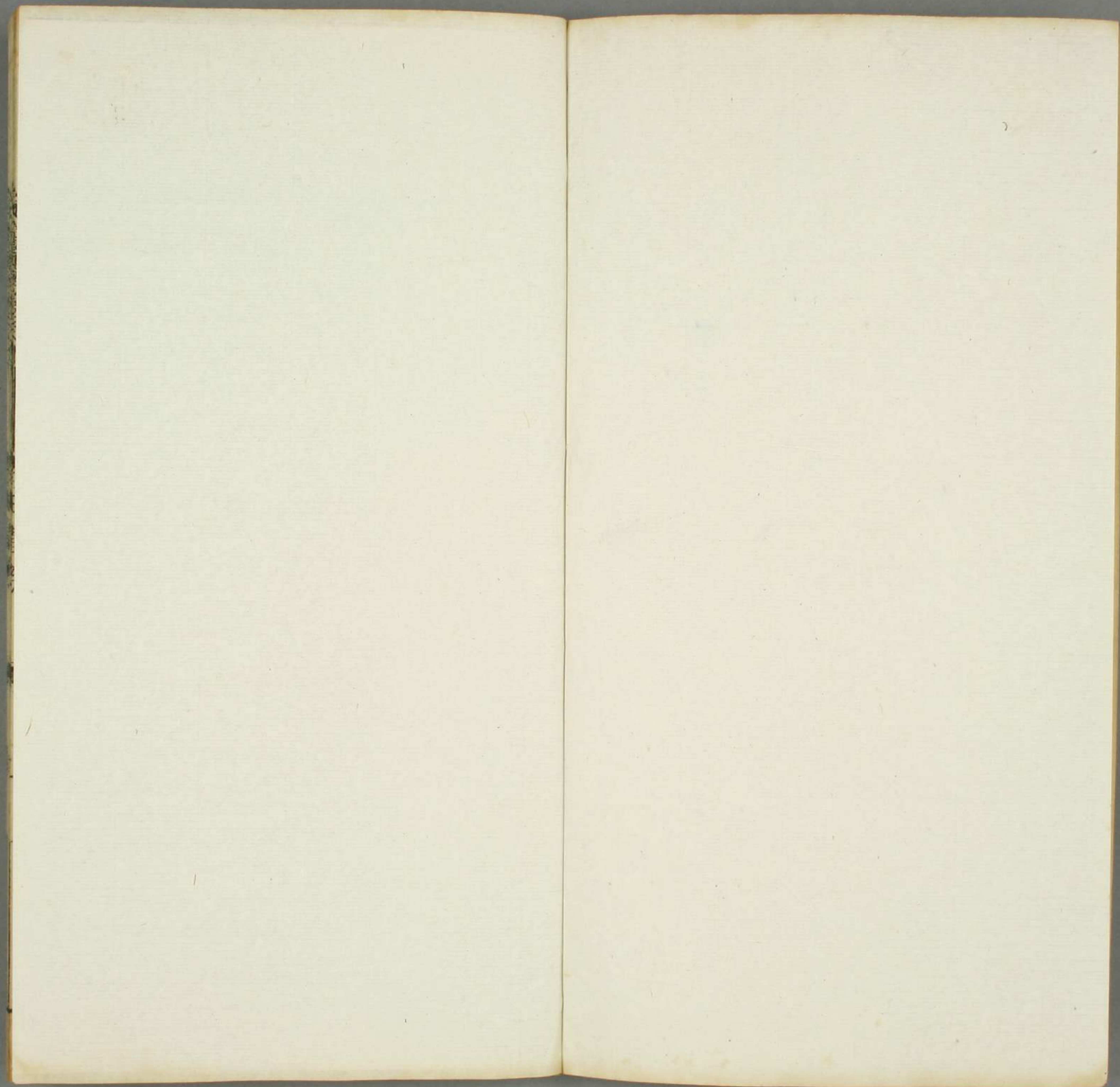


卷
百十百十一
王禮

待
伊 4
1046
34





74
1046
34

文獻通考卷之一百十

鄱陽 馬 端臨

貴與

王禮考

田獵

商湯見祝網者置四面其祝者從天墜者從地出者從四方來者皆離吾網湯曰嘻盡之矣非桀其孰為此湯乃解其三面置其一而更教云祝曰昔蛛蝥作網蛛音朱蝥莫侯反今之人循序欲左者左欲右者右欲高者高欲下者下吾取其犯命者其憚害物也如是漢南之國聞之曰湯之德及鳥獸矣四十國歸之

周制天子諸侯無事則歲行蒐苗獮狩之禮仲春教振旅司馬以

旗致民平列陣如戰之陣以旗者立獮期民於下兵者凶事不可

曰振旅皆習戰也四時各教民以其一焉王執路鼓諸侯執鼗鼓

春習振旅兵入叔衆專於農平猶正也

東

289
34

軍將執晉鼓師帥執提旅師執鞞卒長執鏡兩司馬執鐸公司馬

執鑼金鏡入職曰以路鼓鼓鬼享以鼓鼓軍事以晉鼓鼓金奏以

持鼓立馬髦上者故謂之提杜子春云公司馬謂五人為伍伍之

同其號以教坐作進退疾徐疏數之節遂以蒐田有司表貉

誓民鼓遂圍禁火幣獻禽以祭社春田為蒐有司大司徒也掌火

而貉祭也誓民誓以犯田法之罰也誓曰無千車無自後射立旌

遂圍禁火幣火止也春田主用火焚來除陳草皆殺而火止獻猶

縱獻豸于公春田主祭祀者土方苑生也貉讀為馮仲夏教羃

舍如振旅之陣群吏撰車徒讀書契辨號名之用帥以門名縣鄙

各以其名家以號名鄉以州名野以邑名百官各象其事以辨軍

之夜事其他皆如振旅羃舍草止之也軍有草止之法讀書契以

初別也卿遂之屬謂之名家之屬謂之號百官之屬謂之事在國

以表朝位在軍又象其制而為之以備死事帥謂軍將及帥至

也皆謂其制同耳軍將皆命卿古者軍將蓋為營治於國門魯有

東門襄仲宋有桐門右師皆上卿為軍將者也縣鄙師至鄉長也

家謂食采地者之臣也卿以州名亦謂用長至此長也野謂公邑

大夫百官一人其職從王者此六者皆書其官與名氏焉門則襄

仲右師明矣卿則南鄉輓東鄉為人是也其他象此云某某之名

某其之事而已未盡聞遂以苗田如蒐之法車幣獻禽以享杓

也夜事戒夜守之事

為苗田取不孕任者若治苗去不秀實者云車幣驅獸之車止也

夏田主用車示所取物希者殺而車止杓宗廟之夏祭也冬夏田

主於祭宗廟者陰陽仲秋教治兵如振旅之陣王載太常諸侯載

始起象神之在內也

旗軍吏載旗師都載壇鄉遂載物郊野載旒百官載旗各書其事

與其號焉其他皆如振旅軍旅諸軍帥也師都遂大夫也鄉遂鄉

將也郊謂鄉遂之州長縣正以下野謂公邑大夫載旒者以其將

羨卒也百官卿大夫載旒者以其屬衛王也凡旌旗有軍旅者盡

異物無者帛而已書遂以彌曰如蒐曰之法羅弊致禽以祀杓

當為畫皆畫以雲氣遂以彌曰如蒐曰之法羅弊致禽以祀杓

為彌爾殺也羅弊周止也秋田主用周中殺者多皆殺而

周止杓當為方秋田主祭四方報成萬物詩云以社以方仲冬教

旗物鼓鐸錫鏡各帥其民而致質明弊旗誅後至者乃陳車徒如

戰之陣皆坐中五步表之野表所以職正行列也四表積二

百五十步左右之廣當容三軍步數未聞群吏聽誓于陣前斬牲

以致之司馬賢正也幣仆也皆坐當聽誓群吏聽誓于陣前斬牲

以左右徇陣曰不用命者斬之月令季秋天子教于田獵以習五

戎司旋摺扑北面以誓之此大閱禮實正歲之仲冬而說季秋之

政於周為仲冬為月令者失之矣斬牲者小子也凡誓之大略皆

誓湯誓之屬是也中軍以鼙令鼓鼓人皆三鼓司馬振鐸群吏作旗車徒

皆作鼓行鳴錫車徒皆行及表乃止三鼓攙鐸群吏弊於旗徒皆

坐中軍中軍之將也天子六軍三三而居一偏群吏既聽誓各復

其部曲中軍之將令鼓鼓以作其士衆之氣鼓人者中軍之將

帥帥旅帥也司馬振鐸以作我作起也既起鼓人擊鼓以行之伍

長鳴錫以節之伍長一曰公馬及表自後表前至第二表三鼓

者鼓人也據讀如逐虎之鹿趨上振之為攙鐸者止行息氣也司

馬法曰鼓聲不過闐鼙聲不過闐錙聲不過闐闐音吐副反闐音

又三鼓振鐸作旗車徒皆作鼓進鳴錫車驟徒趨及表乃止

坐初趨者趨敬尚疾之漸春秋傳曰先人有乃鼓車馳徒走

及表乃止及表有第三鼓戒三闕車三發徒三刺鼓戒戒收敵也

徒一刺三而乃鼓退鳴鏡且卻及表乃止坐作如初也鏡所以止鼓

止象服敵乃鼓退鳴鏡且卻及表乃止坐作如初也鏡所以止鼓

鳴鏡以和衆鼓人為止之退自前表至後表鼓遂以狩田以旌為

鐸則同習戰之禮出入一也異者發獨而鳴鏡遂以狩田以旌為

左右和之門群吏各帥其車徒以叙和出左右陳車徒有司平之

旗居卒間分地前後有屯百步有司巡其前後險野人為主易野

車為主冬田為符言守取之無所擇也軍門曰和今謂之壘門立

出而右有司平之鄉師居門正其出入之行也旗軍吏所載也

分地詞其部曲數疏前後有屯百步車徒異群相去之數也車徒

險野人為主人居前易野車為主居前既陣乃設驅逆之車有司

表貉于陣前驅驅出禽獸使趨田者也逆逆中軍以鼙令鼓鼓人

皆三鼓群司馬振鐸車徒皆作遂鼓行徒御救而進群司馬兩司

著銜之有纏結項中軍天子殺則下大綏諸侯殺則下小綏縶有

法止語為相疑惑也天子殺則下大綏諸侯殺則下小綏縶有

之旌旗也大夫殺則止佐車佐車止則百姓田獵逆之車驅大獸公

下謂弊之

天子殺則下大綏諸侯殺則下小綏

天子殺則下大綏諸侯殺則下小綏

天子殺則下大綏諸侯殺則下小綏

天子殺則下大綏諸侯殺則下小綏

之小獸私之獲者取左耳鄭衆云大獸公之輸之於公小獸私之

計功多少者也甲音必二反及所弊鼓皆駭車徒皆謀及所弊至所弊之處田

弊命致禽饁獸于郊入獻禽以享丞物多衆得取也致禽饁獸于

前樊鵠纓建大麾以田而前音剪樊步干反○木路不輓以革漆之

田僕掌馭田路以田以鄙是也鄙行巡行都鄙掌佐車之政副

設驅逆之軍驅驅禽使前趨獲逆今獲者植旌以告獲也及獻比

禽田弊獲者各獻其禽凡田王提馬而走諸侯晉大夫馳也晉猶

之皆止奔也馳放而不扣而止○司几筵甸役則設熊席右添凡

際表貉所設席○迹人掌邦田之地政為之厲禁而守之

也今苑凡田獵者受令焉與處也禁麇郊者與其毒失射者謂其天

乃歛禽禩牲禩馬皆掌祝祝號屬音燭舍音釋禩音誅祝之秀方

天子諸侯無事則歲三田三田者夏不田蓋夏時也周禮一為

乾豆二為賓客三為充君之庖君尊宗廟敬賓客故先人而後

改自左臠而射之達過於右有隅為上殺以其貫心死疾肉最

右耳本而死者為次殺以其遠心死稍遲肉已微惡故以為賓

客也下殺以其中脅死最遲肉又益惡充君之庖也凡射獸皆逐後

從左廂而射之達於右體獨言射左解則上殺達於右隅當自

言自左舉下殺之射左解可推而知也無事而不田田不敬田

言自左舉下殺之射左解可推而知也無事而不田田不敬田

言自左舉下殺之射左解可推而知也無事而不田田不敬田

言自左舉下殺之射左解可推而知也無事而不田田不敬田

言自左舉下殺之射左解可推而知也無事而不田田不敬田

言自左舉下殺之射左解可推而知也無事而不田田不敬田

言自左舉下殺之射左解可推而知也無事而不田田不敬田

言自左舉下殺之射左解可推而知也無事而不田田不敬田

言自左舉下殺之射左解可推而知也無事而不田田不敬田

不以禮曰暴天物不飾者簡祭天子不合圍諸侯不掩群物為盡

天子殺則下大綬諸侯殺則下小綬綬耳佳反。綬當為綬。綬有虞氏之旌旗也。下謂弊

之大夫殺則止佐車佐車止則百姓田獵逆之車驅國君春田不

圍澤大夫不掩群士不取麇重傷其類獺祭魚然後虞人入

澤梁射祭獸然後田獵鳩化為鷹然後設罝羅草木零落然後

入山林昆虫未蟄不以火田絕取魚者。取物必順時。候也。梁水

者得陽而生不麇不郊不殺胎不殀夫殀於表反。夫鳥也。明也。明也。明也。

長曰不覆巢覆敗也。王制。田者大艾草以為防。艾音又。言田獵

以為防限作田備或舍其中舍音救。戈復止舍其中謂未田

之場擬殺圍之處或舍其中之前誓士戒衆故教示戰法當在

其間止舍舍其褐纏旃以為門旃諸延反。旃為防院當設周

通帛旃之竿以為門之兩旁其門旃而立門焉。乃以織毛褐布纏

蓋南開並為二門用四旃四褐也旃而為門。旃而為門。旃而為門。

質以為門中之闢闢車輪者闢容握驅而入擊則不得入。其門之廣

旃之裏兩邊鈞車輪者闢容握驅而入擊則不得入。其門之廣

去旃竿之間各容一握入四指為四寸是門廣於軸八寸也。入

此門當馳走而入不得徐也以教戰試其能。否故令驅馬若騶

不得入也。所以罰不工也。左者之左右者之右然後焚而射

焉。以天子六軍分為左右。雖同舍防內令三軍各在二方取左

右相應其屬左者之左門屬右者之右門不得越離部伍以

陳車駟卒奔驅禽內之於防。然後焚燒此防草。在中而射之。天

子發然後諸侯發。諸侯發然後士大夫發。天子發抗大綬。諸侯

發抗小綬。獻禽於其下抗苦浪反。綬耳佳反。發謂發矢射之

則舉其小綬必舉此綬為表。天子諸侯殺時因獻其禽於其下

也。抗綬謂既射舉之。因置虞旗於其中。受而置禽焉。受禽據止

謂弊之。是殺禽已訖。田止而弊綬也。各舉始終。則下小綬。註云。下

同故戰不出。頃曰不出防不逐奔走古之道也。頃田不出。所發

之道也。詩車攻。東有甫草。註云。云。傳曰。已有三牲必田

狩者孝子之意。以為已之所養。不如天地自然之牲。逸豫肥美

禽獸多則傷五穀。因習兵事又不空設。故因以捕禽獸所以共

承宗廟示不忘武備又因以為曰除害鮮者何也秋取嘗也鮮者

禽嘗取秋取嘗何以也習鬪也習鬪也者男子之事也然而戰

聞不可不習故於搜狩閑之也閑之者貫之也貫之也者習之

也已祭取餘獲陳于澤搜所留反狩手又然後卿大夫相與射

命中者雖不中取也命中者雖中不取仲反何以也所以責

揖讓之取而賤勇力之取也歸之取於國中勇力之取也今之

取於澤揖讓之取也魯隱公將如棠觀魚者臧僖伯諫曰凡

物不足以講大事臧僖伯公事也其材不足以備器用則

君不舉焉羽也器用軍國之器君將納民於軌物者也故講

事以度軌量謂之軌取材以章物采謂之物不軌不物謂之亂

政亂政亟行所以敗也入法度則為不軌不物亂政之所起

故春蒐夏苗秋獮冬狩獮息與反狩手又反蒐索擇取不

順

秋氣也狩圍守也冬物畢皆於農隙以講事也各隨時三年而

治兵入而振旅其時講武猶後三年而大習出曰治兵始治

衆歸而飲至以數軍實數車徒器械及所獲也昭文章旗服明

貴賤辨等列行五順少長少詩照反長丁丈反出則習威

儀也鳥獸之肉不登於俎俎祭宗皮革齒牙骨角毛羽不登於

器謂以飾法則公不射古之制也若夫山林川澤之實器用之

資阜隸之事官司之守非君所及也射食亦反天音扶阜才早

隸言取此雜猥之物以資器備是昔周辛甲之為大史

也命百官官箴王闕大音泰箴音針下同辛甲周武王大

虞人之箴虞人掌曰茫茫禹迹畫為九州畫胡麥反經啓

九道啓開九民有寢廟獸有茂草各有攸處德用不擾有神名

不亂故德在帝夷羿羿五計反亡其國恤而思其麇牡音鹿

不亂

故德

在帝夷羿

亡其國恤而思其麇牡

音鹿

音鹿

音鹿

音鹿

音鹿

音鹿

音鹿

音鹿

音鹿

憂。言但念獵武不可重重猶數也用不恢于夏家恢，祐也。反。夏家，謂夏國也。不，能也。恢，大也。

獸臣司原敢告僕夫獸臣，虞人告僕夫也。左襄四年，不宣王料民於太原

料數也。太仲山甫諫曰：民不可料也。夫古者不料民而知其少

多，司民協孤終以上皆書於版，協合也。無父曰孤，終死也。合其

民籍以登司商協名姓謂人始生，吹律合之，定其姓名。清司徒

協旅司徒掌合師旅之衆也司寇協姦司寇，刑官，掌合姦之數。場，協入場，圓委

積珍物歛稟，協出九穀，出用之數也。稟，人掌是則少多死生出入往

來者皆可也。於是乎又審之以事事謂因籍田與蒐。王治農

於籍籍，籍於千畝也按于農隙按，所留反。春田田按，按也。農隙，仲春既

耕之後，釋獲亦於籍釋，獲也。遺反。獲，戶郭反。彌於既蒸，彌，息也。

田曰彌，彌殺也。順時始殺也。蒸，升也。月令：狩於畢時狩，手反。冬田

畢，時時務畢也。是皆習民數者也。又何料焉習，簡也。不謂其少而

大料之，是示少而惡事也惡，鳥路反。同。言王不謂其衆少，而大料數也。是示以寡少，又厭惡政

事不能修。臨政示少，諸侯避之示，天下寡弱，諸侯將避遠。王室不親附也。治民惡事

無以賦令言厭惡政事，無以賦令也。治周語。傳曰：春曰蒐，夏曰苗

秋曰獮獮，息也。同。冬曰狩，狩，手反。苗者謂何曰苗者毛也。取之不

圍澤，不拊群，取大禽，不麇音迷。不郊，不殺孕重者。春蒐者，不殺

小麇，及孕重者，冬狩皆取之。百姓皆出不失其時，不抵禽，不詭

遇詭，古逐也。逐，不出防也。苗，獮蒐狩之義也。故苗獮蒐狩之禮簡其

戎事也。故苗者毛取之，蒐者搜索之，狩者守留之，夏不出，何也

曰：天地陰陽盛長之時，猛獸不攪，驚鳥不搏驚，音鳥。搏，音博。螻蟻不螫

鳥獸，虫蛇且知應天而况乎人哉。是以古者必有養牢音秦

其謂之畋，何聖人舉事必反本。五谷者以奉宗廟，養萬民也。

去禽獸害稼穡者，故以田言之。聖人作名號而事義可知也。

文獻通考卷百十

禮考

六

禮聖主之於禽獸也見其生不食於死聞其聲不食其肉隱弗忍也故遠庖厨仁之至也不合圍不掩群不射宿不涸澤豹不祭獸不田獵獺不祭魚不設網罟鷹隼不鷙雉而不逮不出穎羅草木不零落斧斤不入山林昆虫不蟄不以火田不麇不郊不剗胎不天犬鳥反魚肉不入廟門鳥獸不成毫毛不登庖厨取之有時用之有節則物莫不多

漢武帝建元三年商獵長楊

帝召見司馬相如請為天子游獵之賦上令尚書給筆札相如以為子虛虛言也為楚稱烏有先生者烏有此事也為齊難亡是公者亡是人也欲明天子之義故籍此三人為辭其卒章歸之於節儉因以諷諫

因上疏諫其辭曰臣聞物有同類而殊能者故力稱烏獲捷言慶忌勇期賁育臣之愚竊以為人誠有之獸亦宜然今陛下好陵阻險射猛獸卒然遇逸材之獸駭不存之地犯屬車之清塵輿不及還轅人不暇施巧雖烏獲羿蒙之技不得用枯木朽林盡為難矣是胡越起於轂下而羗夷接軫也豈不殆哉雖萬全而無患然本非天子之所宜近也且夫清道而後行中路而馳猶時有銜檠之變况乎法豐草騁丘虛前有利獸之樂而內無存愛之意其為害也不難矣夫輕萬乘之重不以為安樂出萬有一危之塗以為娛臣切為陛下不取蓋明者遠見於未萌而知者避危於無形既固多藏於隱微而發於人之所忽者也故鄙諺曰家系千金坐不垂堂此言雖小可以諭大臣願陛下留意幸祭上善之

元鼎中天子行獵新秦中以勤邊兵而歸新秦中或千里無亭徼於是誅北地太守以下

元帝永光元年正月行幸甘泉禮泰時禮畢因留射獵

五年上幸長楊射熊館布車騎大獲

成帝元延二年冬行幸長楊宮從胡客大校獵宿黃陽宮黃音賜

從官

其十二月羽獵楊雄從以為昔在二帝三王宮室臺榭沼池苑囿林麓藪澤財足以奉郊廟御賓客充庖厨而已不奪百姓膏腴穀土桑柘之地女有餘布男有餘粟國家殷富上下交足故并露零其庭醴泉流其唐鳳凰巢其木黃龍遊其沼麒麟臻其囿神爵棲其林昔者禹任益虞而上下和草木茂成湯好田而天下用足文王囿百里民以為尚小齊宣王囿四十里民以為

大裕民之與奪民也武帝廣開上林南至宜春湖御宿昆吾旁南山而西至長楊五柞北繞黃山瀕渭而東周袤數百里穿昆明池象滇河營建章鳳闕神明駁娑漸臺泰液象海水周流方丈瀛洲蓬萊游觀侈靡窮妙極麗雖頗割其三垂以贍齊民然至羽獵田車戎馬器械儲侍禁樂所營尚泰奢麗誇詡非堯成湯文王三馭之意也又恐後世復脩前好不折中巨泉臺故因校獵賦以風

明年上將大誇胡人以多禽獸秋命右扶風發民入南山西自褒斜東至弘農南歐漢中張羅罔且罟捕熊羆豪猪虎豹狢獾狐兔麋鹿載以檻車輸長楊射熊館以罔為周陟縱禽獸其中令胡人手搏之自取其獲上親臨觀焉是時農民不得收斂雄從至射熊館還上長楊賦聊因筆墨之成文章故籍翰林以為

主人子墨為客卿以風

後漢明帝永平十六年冬車駕校獵上林苑

安帝延光二年十一月校獵上林苑

順帝永和四年十月校獵上林苑歷函谷關而還

桓帝延熹元年校獵廣成遂幸上林苑

靈帝光和五年校獵上林苑函谷關遂巡狩于廣成苑

宋文帝元嘉二十五年閏二月大蒐於宣武場主司列奏申攝尅日校獵百官備設行宮殿便坐於武帳罔王公百官便坐慢省如常儀設南北左右四行旌門建旗以表護車殿中即一人典護車主者二人收禽吏二十四人配獲車十二兩校獵之官著袴褶有帶二品以上權乃備鞞麾幡三品以下帶刀皆騎乘將領部曲先獵百布圍領軍將軍一人督右甄護軍將軍一人督左甄大司馬

一人居中迴董正諸將悉受節度殿中即率護軍部曲在大司馬之後尚書僕射以下諸官曹令史等至日會於宣武場列為重圍設留守填街位於雲龍門外內官道北外官道南以西為上設從官位於雲龍門內大官階北小官階南以西為上設先置官位於行上車門外內官道西外官道東以北為上設先置官還位於廣莫門外道之東西以南為上校獵日平且正直侍中奏中嚴上水一刻進一鼓為一嚴上水二刻奏進二鼓為再嚴殿中侍御史奏開東中華雲龍門引仗為小駕鹵簿百官非校獵之官著朱服集到廣莫門外留守填街後部從官就位前部從官依鹵簿先置官先行上水三刻奏進三鼓為三嚴上水四刻奏外辨次正直侍中散騎常侍給事黃門侍郎散騎侍郎軍校劔履進來上閣正直侍中負璽通

事令史帶龜印中書之印上水五刻皇帝出著黑介幘單衣乘輦
正直侍中負璽陪乘不帶劔殿中侍御史督攝黃麾以內次正直
侍中次正直黃門侍郎護駕在前又次正直侍中佩信璽行璽與
正直黃門侍郎從護駕在後不鳴鼓角不得喧譁以次引出警蹕
如常儀車駕出讚陞者再拜皇太子入守車駕將至威儀唱引先
置前部從官就位再拜車駕行至殿前迴輦正直侍中跪奏降輦
次正直侍中稱制曰可正直侍中俛伏起皇帝降輦登御座侍臣
升殿直衛劔反立戰虎賁毛頭文衣鴉尾以次到正階正直侍中
奏解嚴先置從駕百官還便座幔省皇帝若親射禽變服戎服如
校獵儀內外從官及虎賁悉變服劔戰抽鞘以備武衛黃麾內官
從入圍裏列置部曲廣張甄圍旗鼓相見銜枚而進甄周圍會督
甄令史奔騎號法施令曰春禽懷孕兔而不射鳥獸之肉不登於
俎不射皮革齒牙骨角毛羽不登於器不射甄會大司馬鳴鼓蹙
圍衆軍鼓譟警角至宣武場止大司馬也北旌門二甄師也左右
旌門殿中中郎率候車部曲入次北旌門內之右皇帝從南旌門
入射禽謁者以獲車收載還陳於獲旗之北王公以下以次射禽
各送諸獲旗下付禽主者事畢大司馬鳴鼓解圍復也殿中郎率
其屬收禽以實獲軍奉車奉充庖厨正厨置罇酒俎肉于中達以
犒饗校獵衆軍至脯正直侍中量宜奏嚴從官還著朱服劔戰復
鞞再嚴先置官先還三嚴後二刻正直侍中奏外辦皇帝著黑單
介幘單衣次正直侍中散騎常侍給事黃門侍郎軍校進夾御正
直侍中跪奏還宮次正直侍郎稱制曰可正直侍郎俛伏起乘輿
登輦還衛從如常儀大司馬鳴鼓散屯以次就舍車駕將至威儀
唱引留守填街先置前部從官就位再拜車駕至殿前迴輦正直

侍中跪奏降輦次直侍中稱制曰可正直侍中跪伏起乘輿降入
正直次侍中散騎常侍等從至閣正直侍中奏解嚴內外百官拜
表問訊訖罷

梁陳並依宋儀其異者置行殿於幕府山南岡并設王公百官幕
先獵一日遣馬騎布圍領軍督左右軍將軍督右大司馬董正諸
軍獵日侍中三奏一奏提一鼓為一嚴三嚴訖引仗為小駕鹵簿
皇帝乘馬戎服從者悉絳衫幘黃麾警蹕鼓吹如常儀獵訖宴會
享勞比校多少戮一人以懲亂法會畢還宮

北齊春蒐禮有司規大防建獲旗以表獲車前一命布圍領軍將
軍一人督左甄護軍將軍一人督右甄大司馬一人居中節制諸
軍天子陳小駕服通天冠乘木輅詣行宮將親禽服鈹戰者皆嚴
武衛張甄圍旗鼓相見銜枚而進甄常開一方以令三驅圍合吏
奔騎令曰鳥獸之肉不登於俎者不射皮革齒牙骨角毛羽不登
於器者不射甄合大司馬鳴鼓促圍衆軍鼓譟鳴角至期處而止
大司馬為屯北旗門二甄師屯左右旗門天子乘馬從南旗門入
親射禽謂者以護車收禽載還陣於獲旗之北王公以下以次射
禽皆送於下事畢大司馬鳴鼓解圍復屯殿中郎中率其屬收禽
以實獲車壬子還行宮命有司每會擇取三十一曰乾豆二曰賓
客三曰充君之庖其餘即於園下量犒將士禮畢改服鈹者韜及
而還夏苗秋獮冬狩禮皆同

後周仲春教振旅大司馬建大麾於萊田之所鄉稍之官以旗物
鼓鐸鈺鏡各帥其人而致誅其後至者建麾於後表之軍中以集
衆庶質明偃麾誅其不及者乃陳旌騎如戰之車大司馬北面誓
之軍中皆聽鼓角以為進止之節田之日於萊之北建旗為和門

諸將帥徒騎序入其門有司居門以平其人既入而分其地險野則徒前而騎後易野則騎前而徒後既陣皆坐乃設驅逆騎有司表禱於前以太牢祭黃帝軒轅氏於狩地為擇建二旗列五兵於坐則行一獻禮遂蒐田致禽以祭社仲夏教芟舍遂苗田仲秋練兵獮曰仲冬大閱遂狩其致禽享初教習之儀並如古周法

隋大業三年煬帝在榆林突厥啓人及西域東胡君長並來朝貢帝欲示以兵甲之盛乃命有司陳冬狩之禮詔虞部量按延山南北周上百里並立表記前狩二日兵部建旗於表所五里一旗分為四十軍軍萬人騎五千疋前一日諸將各率其軍集於旗下鳴鼓後至者斬詔四十道並揚旗節分中迴令即留軍所監獵布圍圍南西方行而前帝服紫袴褶黑介憤乘闕猪車車飾如木格重轆所謂獵車駕六黑駟太常陳鼓笳鏡簫角於帝左右各百二十

官戎服騎從鼓行入圍諸軍並鼓行赴圍乃設驅逆騎千有二百闕猪軻有司欽大綏王公以下皆整弓陳於駕前有司又欽小綏乃驅獸出過於帝前待詔再驅過至備身將軍奏進弓矢三驅過帝乃從禽鼓吹皆振左而射之每驅必三獸以上帝發抗大綏次王公發抗小綏次諸侯發射則無鼓驅逆之騎乃止然後四夷百姓皆獵凡射獸自左而射達于右隅五回為上等達右耳本為次等自左體達於右體為下等群獸相從不得盡殺已傷獸不得重射又逆向人者不射其面出表者不逐之田將止虞部建旗於圍內從駕之鼓及諸軍鼓俱振卒徒皆譟諸獲禽者獻于旗所致其左耳大獸公之以供宗廟使歸腊於京師小獸私之

唐高祖武德五年十二月上幸涇陽之華池校獵

上謂朝臣曰今日改樂乎諫議大夫蘇世長對曰陛下游獵薄

廢萬機不滿十旬未見大樂上色變既而笑曰狂發也世長曰
為臣私計則狂為陛下國計則忠

八年十月校獵於周氏陂

上謂侍臣曰獵以供宗廟朕當躬其事以伸孝享之誠

太宗貞觀五年大蒐於昆明池夷落君長從

十一年狩于濟源之陵山上曰古者先驅以供宗廟今所獲鹿宜
令所司造脯醢以充薦享

十六年十二月狩于驪山

時陰寒晦冥圍兵斷絕上登山望見之顧謂左右曰吾見其不
整而不刑則墮軍法刑之則是吾登高臨下以求人之過也乃
託以道險引轡入谷以避之

高宗龍朔元年十月狩于陸軍縣六日至飛山頭帝親御弧矢獲

四鹿及兔數十頭

總章二年車駕自九成宮還京仍西狩校習自麟遊西北達岐梁
歷晉澗為兩頭

殿中侍御史杜易簡賈言忠監圍山阜懸危躡蹻杖策不得整
停凡五日而合劾奏將軍劉玄意黃河上等屢斷圍玄意竟抵
罪黃河上圍日軍容齊整詔特原之

玄宗先天元年十月幸新豐獵於驪山之下

開元三年大蒐於鳳泉

右補闕崔向上疏曰臣聞天子三田若古有訓豈惟為乾豆賓
客庖厨者哉亦將以閱兵講武戒不虞也詩美宣王之田待御
不驚有聞無聲謂畋獵時人皆銜枚有若聞而無謹諱也又曰
悉率左右以燕天子謂悉驅禽順有左右之宜以安待王射也

則知大綬將下亦有禮焉側聞獵於渭濱有異於是六飛馳騁
萬騎騰躍衝醫蒼龍越嶰險靡榛聚紅塵坐昏白日將暗
毛群擾攘羽族繽紛左右戎夷並伸驍勇攢鏑亂下交刃霜飛
而降尊卑爭捷於其間豈不殆哉夫環衛而居暴客攸待清
道而出行人尚驚如有墜駕之虞流矢之變獸窮則搏鳥窮則
攫陛下復何以當之哉惟深思後慮以誠後圖天下幸甚

德宗貞元十一年十二月臘日畋於苑中止其多殺行三驅之禮
武宗會昌元年十月車駕幸咸陽校獵

二年十月校獵於太白原

開元禮皇帝田狩儀

仲冬狩田之禮前期十日兵部徵級庶循田法虞部量地廣狹表
所田之野前狩三日本司建旗於所田之後隨地之宜前一日未

明諸將各帥士徒集旗下不得誼華管明弊旗後至者罰之兵部

分伸曰今遂圍曰其兩翼之將皆建旗及夜布圍訖若圍廣或先

圍闕其南面且據南面及駕出以剛日其發引次舍如常將至田

所皇帝鼓行入圍鼓吹令鼓六十陳於皇帝東南西向六十陳於

皇帝西南東向皆乘馬各紫諸將皆鼓行赴圍乃設驅逆之騎百

有二十既設驅逆皇帝乘馬南向有司欽大綬以從諸公王以下

皆乘馬帶弓矢陳駕前後所司之屬又欽小綬以從乃驅獸出皇

帝之前初一驅過有司整飭弓矢以前再驅過本司奉進弓矢三

驅過皇帝乃從禽左而射之每驅必三獸以上皇帝發抗大綬皇

帝既發然後公王發王著抗小綬諸公既發以次射之訖驅逆之

騎止然後百姓獵凡射獸自左而射之達於左臑為上射達左耳

本為上射達左耳本為次射左臑達於右臑為下射群獸相從不

盡殺已被射者不射又不射其面不剪其毛其出表者不逐將上
震部建旗於田內乃雷擊駕鼓及諸將之鼓士徒譟呼諸得禽者
獻於旗下致其左耳大獸公之小獸私之其上者以供宗廟次者
以供賓客下者以充庖厨乃命有司饁獸於四郊以獸告至於廟
社其因講武以狩則
亦先設圍亦如之也

宋太祖皇帝建隆二年十一月始狩於近郊賜宰相樞密使節度
觀察防禦圍練使統軍侍衛諸軍校皆錦袍其後從臣皆
賜窄袍并靴自是多
以秋冬或正月畋於四郊先出禁軍為圍聲場五方以鷲禽細大
從出城每行數里或召從官飲至頓賜食上每中禽官從官貢馬
雜賀親王以下射中者賜馬

太宗太平興國五年十二月畋于近郊
雍熙二年十一月詔曰三田之制其一田乾豆謂腊之以供祀也

近以率遵時令薄狩郊畿既親射以獲禽宜奉先而登俎其以畋
獵親獲獸付所司薦享太廟仍著于令

端拱元年十月自今非特朕不於近甸游獵其五方所畜鷹犬並
放之仍令諸州不得以鷹犬來獻

淳化五年臘日命諸王田獵近郊

真宗咸平三年十二月以獵獲狐兔薦廟之餘賜中書樞密院
大中祥符三年詔令教駿所養鷹鵠除量留十餘以備諸王從時
殿拜禮外自餘並去其羈繼縱之山林

自景德四年後上不復出獵天禧初又詔禁圍草地許民耕墾
仁宗慶曆五年兵部員外郎直集賢院李東之言祖宗校獵之制
所以順時令而訓戎事也陛下臨御以來未嘗講修此禮願詔有
司章儀註擇日命殿前馬步軍司互出兵馬以從獵于近郊詔樞

密院討詳先朝校獵制度十月御內東門賜從官酒三行奏鈞容
樂幸瓊林苑門賜從官食遂獵于楊村燕喜殿奏教坊樂遣使以
所獲麋鹿馳薦太廟既而召父老臨問賜以飲食茶綃及賜五坊
軍士銀綃有差

六年十一月復獵於城南東韓村自玉津園去輦乘馬分騎士數
千為左右翼節以旗鼓合圍場徑十餘里部隊相應天子案轡中
道親挾弓矢而屢獲禽是時道傍居民或畜狐兔鳧雉驅于場中
因謂輔臣曰畋獵所以訓武事非專所獲也悉令縱之至棘店御
帳殿召問所過父老子孫供養之數土地種植所宜且歎其衣食
匱乏而能享壽人加恩勞還次近知遣衛士更奏技駕前兩兩相
當掉鞅挾槩以決勝又謂輔臣曰此亦可觀士之才勇免所過民
田在園內租稅一年時交趾李德政適遣使獻馴象未見特召預

觀賜紫袍金金帶

七年三月詔罷出獵以諫者多故也

文獻通考卷之一百十

文獻通考卷一百十

禮考

七

鄒陽 馬端臨 貴與 著

王禮考

君臣官冕服章

上古衣毛胃皮後代聖人見鳥獸冠角乃作冠纓黃帝造梳冕始

用布帛冕者冠之有梳唐虞以上冠衣無綾綾纓飾。郊特牲太古冠布齊

則緇之其緇也孔子曰吾未之聞也太古無飾非時人緇也雜記曰太古白衣冠今喪冠也齊則緇之者鬼神尚幽闇也唐虞以上

即太古白冠今喪冠也齊則緇之者鬼神尚幽闇也唐虞以上之為冠今始冠太古之時其冠唯用白布常冠也若其齊則染

也重古先冠之也冠而敝之可也此重古而冠之耳三代改制齊冠

也。疏言緇布之冠初加暫用冠之罷冠則弊棄之可也以為古之

齊冠後世不復用也。周氏曰緇布冠加之以緇孔子以為吾未

之加綾雖非禮但冠而棄之可也故曰冠而敝之敝有棄意

黃帝作冕重梳目不邪視也充纓示不聽詭言也事出

虞書帝曰予欲觀古人之象日月星辰山龍華蟲作會宗彝藻火
粉米黼黻絺繡以五采彰施于五色作服汝明日月星辰取其照
取其變華虫雜取其文會繪也宗彝虎雉取其孝藻水草取其紫
取其明粉米白米取其養黼若斧形取其斷黻為兩已相背取
其辨絺鄭氏讀為繡絺也絺以爲繡也日月至華虫六者繪之於
衣宗彝至黼黻六者繡於裳所謂十二章也衣之六章其序自上
而下裳之六章其序自下而上者青黃赤白黑也色者言施之
於繡帛也繪於衣繡於裳皆雜施五采以為色也汝當明其小大
等差也

有虞氏皇而祭深衣而養老夏后氏收而祭燕衣而養老殷人皐
而登縞衣而養老周人冕而祭玄衣而養老
皇冕屬也畫羽飾焉
九冕屬其服皆玄上
纁下有虞氏十二章周九章夏殷未聞九章
臣燕之服有虞氏質深衣而已夏而改之尚黑而黑衣裳設尚白
而縞衣裳周則兼用之玄衣素服其冠則弁追章甫委貌也諸侯
以天子之燕服為朝服燕禮曰燕朝服是服也王者之後亦以
燕服為之魯季康子朝服以縞備宋之禮也天子皮弁以日視朝
也質其冠未聞如特牲言太白布冠則震也正義曰深衣謂白布
衣故言馬氏曰在祭祀則是或用白布冠也蓋言冠不言衣謂白布
則知其衣故虞十二章周九章推此則二代可知矣在養老則

委貌周道也章甫殷道也母追夏后氏之道也周弁殷皐夏收三
王其皮弁素積委猶安也言所以安正容貌章明也殷質言所以
形名之其制之異同未聞弁各出於繁樂大也所以言自光大也
皐各出於無無覆也所以自覆飾也收言所以收斂髮也其制之
未聞

通典有虞氏皇而祭其制無文蓋爵弁之類夏后氏因之曰收
純黑前小後大殷因之曰皐黑而微白前大後小周因制爵弁
爵弁冕赤而微黑如爵頭然前小後大三代以來皆廣八寸長
之次尺二寸如冕無旒皆三十升布為之士冠禮三加成人服之

陳氏禮書曰鄭氏曰皇冕屬畫羽飾焉周禮掌次之皇即樂
章之皇舞皆以鳳凰之羽為之則皇冕畫羽飾可知也王制

以皇收皐對冕言之又孔子稱禹致美乎黻冕詩稱商之孫

子常服黼皐皐云者所謂猶黼冕也然郊特牲與冠禮記云周弁商皐夏收又以收皐對弁言之夫三王共皮弁素積夏商而上非無弁也然世之文質煩簡不同故夏商之用冕者周或用弁而已

又曰周禮有韋弁無爵弁書二人雀弁儀禮禮記有爵弁無韋弁士之服止於爵弁而荀卿曰士韋弁孔安國曰雀韋弁也則爵弁即韋弁耳又曰古文弁象形則其制上銳如合手然非如冕也韋其實也爵其色也士冠禮再加皮弁三加爵弁而以爵弁為尊聘禮主鄉贊禮服皮弁及歸饗餼服韋弁而以一為敬韋色赤爵色亦赤即一物耳

楊氏曰愚按冕弁之制上得以兼下下不得以兼上故爵弁皮弁冠弁之服為上下之通用冠弁委貌也又曰玄冠而其服又分為二朝服也玄端也而玄端之用為尤多以祭服言之大夫爵弁而祭於已士爵弁而祭於公此以爵弁為祭服也必率主人朝服筮日朝服以祭特牲玄端筮日朝服以祭此以朝服玄端為祭服也惟皮弁之服不為祭服然祭儀君皮弁素積朔月月半巡牲是致敬於祭牲而用皮弁之禮也祭儀君皮弁素積卜三宮之夫人世婦使入于蠶室是致敬於祭服而用皮弁之禮也及按春官司服士之服自皮弁以下如大夫之服以儀禮士冠士喪考之則皮弁之上有爵弁以司服考之則皮弁之上有韋弁今特云士之服自皮弁而下何也皮弁之用多於爵弁韋弁也蓋人為者多變自然者不易皮弁因其自然而已此所以三王共皮弁素積而周天子

至士共用之也

按周以前冠冕衣裳之制其詳不可得而聞所可考者惟
虞書言服章戴記言冠制耳然冠之制有三曰冕曰弁曰
冠冕者朝祭之服所謂十二旒九旒而下是也惟有位者
得服之弁亞於冕所謂周弁殷皐夏叔是也冠亞於弁所
謂委貌章甫毋追是也弁與冠自天子至于士皆得服之
冕始於黃帝至有虞氏以為祭服而祭皇夏殷之祭則用
弁蓋末以弁為殺於冕也至周而等級始嚴故大夫雖可
以服冕而私家之祭不得用之天子不妨服弁而雖小祀
必以冕蓋冕弁之尊卑始分矣然弁有二曰皮弁以白鹿
皮為之其制最古曰爵弁則其制下負上方如冕而無旒
古者冠禮三加始緇布冠次皮弁次爵弁皆士服也大夫

則服冕矣古者雖重冠禮而於服章之際視之彌重故雖
天子之元子始冠亦服士之冠至爵弁而止而不敢僭用
冕所謂天下無生而貴者其嚴如此

又按冕則卿大夫以上服之而可以兼服弁弁則士以下
服之而不可以僭服冕固也然冕服之用非惟位有尊卑
不可躐服而事有大小亦不可以例服故天子之冕以之
奉祀其次則初即位服之伊尹以冕服奉太甲康王麻冕
黼裳是也納后妃服之冕而親迎是也養老服之冕而總
干是也窮耕籍田服之冕而朱絃躬秉耒是也至於日視
朝等事則服皮弁而已卿大夫之冕則以之朝三及助祭
其次則受遺奉冊服之卿士與君麻冕蟻裳一人冕執劉
一人冕執鉞之類是也至其私家則雖奉祀亦服皮弁而

已蓋於其所不嘗服也則雖天子之視朝卿大夫之奉祀亦不果服於其所當服也則雖服之以總干服之以秉耒服之以執劉執鉞亦無嫌也適禮之宜而已

周官司服掌王之吉凶衣服辨其名物與其用事用事祭祀視朝

所服各有王之吉服祀昊天上帝則服大裘而冕祀五帝亦如之大裘卷龍衣也

義曰六服服雖不同首同用冕也。享先王則衮冕衮卷龍衣也

謂二辰旂旗昭其明也而冕服九章登龍於山登火於宗彝尊其

神明衮之衣五享先公饗射則鷩冕先公謂后稷之

章裳四章九章九章初一日龍次二曰山次三曰華蟲次四曰

火次五曰宗彝皆畫以為繪次六曰藻次七曰粉米次八曰黼次

九曰黼皆希以為繡衣則九章備鷩冕無龍山畫始雉其衣祀四

望山川則毳冕毳冕純衣也祭群小祀則玄冕其衣無文裳刺繡

則希冕希刺粉米無畫其衣祭群小祀則玄冕其衣無文裳刺繡

裳九兵事章弁服章弁以韜韜為弁又以為衣裳春秋傳晉御至

衣裳亦以赤色韜為弁韜朝則皮弁服視朝視內外朝之事皮弁之

於廟則用衮冕九甸冠弁服甸田獵也冠弁委貌其服緇布衣亦

九凶事服弁服正義服弁注云喪冠色未詳九弔事弁經服弁

者如爵弁而素加環經正義曰如爵弁者爵弁之形以木為體

廣八寸長天六寸以二十升為染布爵頭色亦多黑少今為弁經

之弁其體亦然但不同爵色之布而用素為之加環經者九經皆

於素弁大札大荒大裁素服為災君臣素服錫冠若晉伯宗哭梁

崩之服自衮冕而下如王之服侯伯之服自鷩冕而下如公

之服子男之服自毳冕而下如侯伯之服孤之服自希冕而下如

子男之服卿大夫之服自玄冕而下如孤之服士之服自皮弁而

下如大夫之服其齊服有玄端素端自公之衮冕至卿大夫之玄

服諸侯非二王後其餘皆玄冕而祭於已雜記曰大夫爵弁自祭家廟

公弁而祭於已士弁而祭於公冠而祭於已大夫爵弁自祭家廟

唯孤耳其餘皆玄冠與士同玄冠自祭其朝者其服朝服玄端諸
侯之自相朝聘皆皮弁服此天子日視朝之服上齊有素端者亦
為札荒有所請變素服言素端者明異制鄭司農去衣有襦裳
者為端玄謂端者取其正也士之衣袂皆二尺二寸而屬幅是廣
袤等也其裕尺二寸大夫已上後之袂皆二尺二寸而益一則其袂
三尺三寸裕尺八寸。正義曰魯祭服亦得與天子同然唯在文
王周公廟中得用衮冕其二王後惟祭受命王得用衮冕其餘朝
亦用玄冕也云雜記曰大夫冕而祭於公至玄冠與士同者諸侯
除狐用爵弁之外卿大夫皆用玄冠與士同故少牢是士大夫祭
用玄冠朝服特牲是士禮用玄冠與士同故少牢是士大夫祭
諸侯之有相朝聘皆皮弁者欲見此經上服惟施於天子朝不
得入諸侯朝之意必知諸侯自相朝聘用皮弁者見聘禮主君及
賓皆皮弁諸侯相朝其服雖無文聘禮主君特聘者皮弁明特諸
侯朝亦皮弁可知云此天子視朝之服者此解皮弁非諸侯常服
之物惟於朝聘
乃服之意也

林氏曰黃帝始備衣裳之制舜觀古人之象繪日月星辰山
龍華蟲於衣繡宗彝藻火粉米黼黻於裳以法乾坤以昭象
物所以彰天子之盛德能備此十二物者也使服其服者當
須有是盛德焉繪以三辰所以則天之明尤為君德之光自

黃帝以來歷代之制莫不然也周人特備以游繅之數爾周
禮乃無十二章之文司服惟有衮冕至玄冕說者謂周登三
辰於旗冕服惟有九章嗚呼何說之異也自堯舜至于三代
文物日以盛名分日以嚴儀章日以著天子於四代禮樂特
曰服周之冕取其文之備尊卑之有辨也何得至周反去三
辰之飾文乃不足乎蓋不過據左氏三辰旂旗之文左氏謂
旗有三辰何嘗謂衣無三辰耶豈有三者象三辰之明歷代
皆飾於衣周人特飾於旗有何意乎况又謂上公冕服九章
而王服亦九章將何所別周公制禮防亂萬世乃至於無別
與郊特牲曰祭之日王被衮以象天則十二章備矣鄭氏曰
謂有日月星辰之章此魯禮也夫被衮以象天周制固然也
何魯之足云豈有周制止九章魯乃加以十二章之禮乎

固之以絃

又曰瑱以充耳紃以垂瑱周官弁師王之五冕皆玉瑱詩於
衛夫人言玉之瑱也於衛武公言充耳琇瑩於衛之臣子言
袞如充耳齊詩言充耳以素以青以黃尚之以瓊華瓊瑩瓊
英則瑱不特施於男子也婦人亦有之不特施於冕也弁亦
有之故詩言充耳琇瑩繼之以會弁如星喪禮士無冕而瑱
用白纁則弁亦有之可知也士瑱用白纁即詩所謂充耳以
素者也人君用黼纁即詩所謂充耳以黃者也毛氏以充耳
以素為士之服充耳以青為卿大夫之服充耳以黃為人君
之服其說是也春秋傳曰縛之如一瑱則縛纁以為瑱自古
然也其制蓋皆玄紃以垂之瓊玉以承之承之詩所謂尚之
也禮弓小祥用角瑱楚語曰色浦之犀羴兕象其可盡乎則

古者之瑱亦以象與角為之

又曰周官追師掌王后之首服為副繡次追衛笄左傳曰衛
紃紃絜昭其度也鄭司農曰衛維持冠者鄭康成曰王后之
衛笄皆玉為之惟祭服有衛垂于副之兩旁當耳其下以紃
垂瑱孔穎達曰婦人首服有衛則男子首服亦然王后之衛
以玉諸侯以下未聞然則左傳言衛則繼以紃弁師士冠禮
言笄則繼以絃

朱子曰禮家載祀先王服衮冕祀先公服鷩冕諸侯之服蓋
雖上祀先公以天子之禮然不敢以天子之服臨其先公但
鷩冕旒玉與諸侯不同天子之旒十二玉蓋雖與諸侯同是
九旒但天子九旒十二玉諸侯九旒九玉耳

楊氏曰愚按六服而五冕注說恐未安當從陳氏大裘衮衣

玄端而朝日於東門之外聽朔於南門之外

端當為冕玄衣而冕

國之陽也東門南門謂國門也天子廟及路寢皆知明堂制明堂在

聽其朔於明堂門中還處寢門終月九聽朔必以特牲告其帝及

神配以文王武王○疏曰案下諸侯皮弁聽朔朝服視朝是視朝

之服早於聽朔聽朔大視朝小故知端當冕玄冕祭小祀日月為

中祀而用之者以天神尚質魯語云大采朝日韋昭注大采謂玄

冕也春分日長皮弁以日視朝遂以食日中而餽卒食玄端而居

故於其日朝之長皮弁以日視朝遂以食日中而餽卒食玄端而居

而朝食所以敬養身體故著朝服至日中之時還著皮弁而餽朝

之餘食○疏隨程氏曰先儒相傳謂前疏蔽明鞋續塞聽亦習之

誤此獨祭祀之衣冕為然故其專精神以享也君視朝則皮弁服

何旒纁諸侯玄端以祭祭宗廟之服唯魯與天子同祥冕以朝朝

子也禪冕公衮侯皮弁以聽朔於太廟天子也朝服以日視朝於

伯鷩子男毳也天子諸侯皆三朝朝辨色始入應門也辨猶

內朝朝服冠玄端素裳也天子諸侯皆三朝朝辨色始入應門也辨猶

正也君日出而視之退適路寢聽政使人視大夫大夫退然後適

別也君日出而視之退適路寢聽政使人視大夫大夫退然後適

小寢釋服小寢燕寢也又朝服以食特牲三俎祭肺所以敬養身

也三俎俎夕深衣祭牢肉夕天子言於始殺也天子言日中諸侯言

豕魚腊也玄端感於皮弁下文皮弁聽朔於太廟不應玄端以祭先君故

知此端亦當為冕觀禮云侯氏禪冕節注禪之為言禪也天子六

服大裘為上其餘為禪故總云禪冕王制云周人玄衣而養老注

云玄衣素裳天子之燕服為諸侯之朝服彼注云玄衣則此玄端

也若素為裳則足朝服此皆為玄端

周禮司服其齊服有玄端素端前注見內則曰子事父母冠緌纓端

而居諸侯玄端以祭為冕朝玄端夕深衣謂大夫無君者不二

采大夫去位冠小記除殤之喪者其祭也必玄冠玄端黃裳而祭

於成人為服樂記魏文侯問於子夏曰吾端冕而聽古樂則唯恐卧

於也雜記曰端襄喪車皆無等喪者衣衰及所乘之車貴賤同衣

如之子羔之龍素端一公襲卷衣一玄端一儀禮士冠緌布冠玄

黃裳下 賓如主人服贊者玄端從之冠者既冠乃易服服玄冠玄
士雜裳 端爵鞞見于君見於卿大夫卿先生見服不朝服者非朝士也特牲饋食禮主
人冠玄端論語公西華曰宗廟之事如會同端章甫願為小相焉
荀卿曰端衣玄裳繞而乘路志不在於食葷大戴禮曰武王端冕
而受冊書左氏劉定公曰吾端委以治民臨諸侯禹之力也晏平
仲端委以立于虎門晉語董安于曰臣端委以隨宰人周語曰晉
侯端委以入武宮韋昭曰此士服也諸侯之穀梁曰繞牲者為之
緇衣纁裳有司玄端奉送至于南郊唐三十一年吳夷狄之國也被髮
文身欲因魯而請冠端而襲襲衣冠鄭氏釋士冠禮謂爵弁純衣
絲衣也餘衣皆用布惟冕與爵弁用絲耳賈公彥曰此據朝服皮
弁服玄端服及深衣長衣之等皆布為之是以雜記云朝服十五
升布玄端亦朝服之類皮弁亦是天子朝服深衣或各麻衣故知

用布也

陳氏禮書曰司服言及諸侯孤卿大夫士之服而繼之以其
齊服有玄端素端則玄端素端非特士之齊服而已鄭氏曰
端者取其正也士之衣袂皆二尺二寸而屬幅是廣袤等也
其袂尺二寸大夫以上後之後之者蓋半而益一則其袂三
尺三寸袂尺八寸然謂之端則衣袂與袂廣袤等矣無大夫
士之辨也果士之袂殺於袂尺非端也大夫之袂後以半而
益一亦非端也深衣之袂圓長衣之袂長弔袪及餘衣之袂
後司服九事弁細服雜記九弁細服其表後少牢主婦則
衣宵衣後袂儒行曰孔子衣逢掖之衣荀卿曰其衣逢則
玄端之袂端可知矣古者端衣或施之於冕或施之於冠大
戴記曰武王端冕而受冊書樂記曰魏文侯端冕而聽古樂
荀卿曰端衣玄裳繞而乘路此施於冕者也冠禮冠者玄端

禮記卷之二十一

禮記卷之二十一

十一

緇布冠既冠易服服玄冠玄端特牲禮主人冠端玄內則子
事父母冠綬纓端韋鞞劉定公曰吾端委以治民董安于曰
臣端委以隨宰人公西華曰宗廟之事如會同端章甫以至
晉侯端委已入武宮晏平仲端委以立于虎門此施之於冠
者也蓋玄端齊服也諸侯與士以為祭服王藻玄端以祭特
牲冠端玄是也大夫士以為私朝之服王藻朝玄端是也天
子至士亦以為燕服玉藻天子卒食玄端而居內則事父母
端韋是也然則端衣所用固不一矣記曰齊之玄也以陰幽
思也故祭之冕服皆玄齊之端衣亦玄若夫朝服天子以素
諸侯以緇未聞以玄端也儀禮大夫祭以朝服士祭以玄端
冠禮主人朝服既冠冠者服玄端雜記公襲朝服一玄端一
緇禮自西階受朝服自堂受玄端則朝玄端異矣玄端皆玄

裳或黃裳雜裳可也鄭氏曰上士玄衣中士黃裳下士雜裳
志不在於食單蓋齊則衣未聞以素裳也鄭氏釋儀禮謂玄
端即朝服之衣易其裳耳釋玉藻曰朝服冠玄端素裳此說
無據服玄端者冠則緇布冠齊則玄冠特天子齊用冕燕則
玄冠而已然齊或用素端則其冠不玄矣鄭氏曰素端為禮
荒有所禱請是也

又曰玄端齊服也天子以為燕服士以為祭服大夫士以為
私朝之服或以事親或以賓相或既冠則服之以見卿大夫
鄉先生九書傳所謂委貌者即此玄端委貌也如晉侯端委
以入武宮劉定公曰吾端委以治民臨諸侯晏平仲端委以
立于虎門之外是也則玄端之所用為尤多矣
朱子曰不學雜服不能安禮鄭注謂以服為皮弁冕服其說

恐是蓋古人服各有等降若理會得雜裳則於禮亦是思過
半矣且如冕服是天子祭服皮弁是天子朝服諸侯助祭於
天子則服冕服自祭於其廟則服皮弁又如天子常服則服皮弁朔
服玄冕自祭於其廟則服皮弁又如天子常服則服皮弁朔
旦則服玄冕無旒之冕也諸侯常朝則服朝服素裳朔旦則
服皮弁大夫私朝亦用玄端夕深衣士則玄端以祭上士玄
裳中士黃裳下士雜裳前後黃庶人深衣

古者深衣蓋有制度以應規矩繩權衡聖人制事短毋見脣衣取
長毋被土為汚續衽鉤邊衽前袂鉤邊若今曲裾也續連之不殊
要縫半下三分要中或一以蓋下裕之高下可以運肘肘不能出
當掖之袂之長短反詘之及肘袂屬幅於夜詘而至於肘當臂中為
肘或為腕帶下毋厭髀上毋厭脅當無骨者常骨緩急制十有二

幅以應十有二月裳六幅幅分之袂圓以應規圓謂下也圓音曲
袷如矩以應方袷交領也古者方領如今小兒衣領○同馬公曰
但方裁之耳案上領衣本出胡服須用結紉乃可服不知古人有
此否也鄭註周禮袷狀如著橫街之縷紉於項頰師古註漢書縷
者結紉也紉繞也蓋為結紉而繞項也然則古亦有結紉也縷音
獲紉音結漢時小兒衣服既不可見而後漢馬援傳朱勃衣方領
能矩步註引前書音儀曰頸下施衿領正方學者之服也如此則
自於頸下別施一寸許綴於圓領之上以繫於頸後結之或者袷以
遺象歟又今小兒疊方幅繫於頸下謂之涎衣與鄭說頰相符然
事當闕疑未可決從也春秋傳叔向曰衣有衿曰衿領會也委蛇乎
真中註方領直領也春秋傳叔向曰衣有衿曰衿領會也委蛇乎
反曲禮曰視不上袷疑更無它物今且從之以就簡易負繩及踝以
會慶自方領謂袷疑更無它物今且從之以就簡易負繩及踝以
應直繩謂袷與後幅相當之絰也正故云負繩非謂實負繩也
下齊如權衡以應平齊故規者行舉手以為容謂揖遜負繩抱方
者以直其正方其義也故易曰坤六二之動直以方也下齊如權
衡者以案志而平心也或心平志安行乃正或低五法已施故聖人

服之言非法故矩規取其無私繩取其直權衡取其平故先王貴

之故可以為文可以為武可以攢相可以治軍旅完且弗費善衣

之次也完且弗費言可善衣而易有也深衣用十五升布綴濯

人吉服深衣而已。正義曰可善衣而有也謂其完半乃可於善

事衣著故庶人服之以完半故也而易有者以白布為之不須黼

黻錦繡之屬云自士以上深衣為之次者案王藻諸侯及深衣

半肉又大夫士朝玄端文深衣是深衣為朝服之次也諸侯之下

自深衣以後其別異無所謂餘具父母大父母衣純以續具父母

衣純以青如孤子衣純以素尊者存以多飾為孝續畫純袂緣純

邊廣各寸半純謂緣之也緣袂謂其口緣袂也緣邊衣裳之

陸氏曰各曰深衣者謂連衣裳而純之以采也有表則謂之

中衣以素純則曰長衣正義曰長衣中衣及深衣其制度同

王藻云長中繼拊尺若深衣則緣而已諸侯大夫為夕服庶

人吉服皆著之在表也其中衣則在朝服祭服喪服之下餘

服則上衣下不相連此深衣衣裳相連被體深遂故謂之深

衣

藍田呂氏曰深衣之用上下不嫌同名吉凶不嫌同制男女

不嫌同服諸侯朝服夕深衣大夫士朝玄端夕深衣庶人

衣吉服深衣而已此上下之同也有虞氏深衣而養老諸侯

大夫夕皆深衣將軍文子除喪而受越人弔練冠深衣親迎

女在塗壻之父母死深衣縞總以趨喪此吉凶男女之同也

蓋深衣者簡便之服雖不經見推其義類則非朝祭皆可服

之故曰可以為文可以為武可以攢相可以治軍旅也

按三代時衣服之制其可致見者雖不一然除冕服之外

惟玄端深衣二者其用最廣玄端則自天子至士皆可服

之深衣則自天子至庶人皆可服之蓋玄端者國家之命

下廣二尺上廣一尺長三尺其頸五寸有華帶傳二寸

謂廣也頸五寸亦

中夾有兩角皆上接華帶以繫之有華帶廣同九佩繫於華帶。王蒙。雜記。鞞長三尺下廣二尺上廣一尺會去上五寸純以鞞所用蓋與純同在下曰純素生帛也純六寸者中執之表裏各三寸也純所不至者五寸與會去上同純施諸縫中若今時縹也疏曰鞞長三尺與紳齊也下廣上狹象天地數也會謂鞞之領純也此縫去鞞上畔廣五寸純以鞞鞞六寸者謂會縫之下兩旁純以鞞鞞六寸對鞞之兩旁各三寸也不至下五寸者謂純鞞之兩邊不至鞞之下畔闊五寸純以鞞鞞五寸也純條也謂五所不至之處橫純之以生帛以帛上下亦闊五寸也純條也謂五米之條置於鞞中一命緼鞞幽衡再命赤鞞幽衡三命赤鞞葱衡此謂鞞弁服之鞞尊祭服異其名耳鞞之言亦蔽也緼赤黃之間色冕謂鞞也爲注見後周禮公侯伯之鞞三命其大夫再命其士一命子男之鞞再命其大夫一命其士不命。疏曰以上經云君朱大夫素士爵弁是玄端服之鞞故云此玄冕爵弁服之鞞言異於上此據有孤之國以卿大夫皆著緼冕不得爲玄冕也爵弁則無孤之國則三命再命之大夫皆著緼冕不得爲玄冕也爵弁則士所服云一命緼鞞首一命公侯伯之上士冠禮爵弁鞞此鞞鞞則當彼鞞鞞毛詩云鞞鞞茅蒐則舊草也以舊草之其色赤黃之間色

陳氏禮書曰鞞之作也在衣之先其服也在衣之後其色則

視裳而已禮記言君朱大夫素士爵韋者祭服之鞞也蓋君

祭以冕服冕服玄衣纁裳故朱鞞大夫祭以朝服緇衣素裳

故素鞞士祭以玄端玄裳黃裳雜裳可也故爵鞞周官典命

公侯伯之士一命而士之助祭以爵弁弁而祭於公爵弁纁裳故

緼鞞緼赤黃之間色所謂一命緼鞞是也公侯伯之卿三命大夫再

命而卿大夫助祭聘王以玄冕司服孤之服自希冕而下鄭氏以爲卿大夫之服自玄冕

而下鄭氏以爲助祭聘王之服蓋孤希冕祭於公玄冕纁裳

故赤鞞所謂再命三命赤鞞是也鞞之爲物以其第前則曰

鞞以其一巾足矣故曰鞞以色則曰緼以緼質則曰鞞鞞謂舊爲茅蒐讀

茅蒐爲鞞鞞考之士冠禮於皮弁玄端皆言鞞特於爵弁

言鞞鞞詩於素鞞言鞞於朱芾赤芾乃言芾是鞞者芾之通

稱而芾與韎韐異其名所以尊祭服也君韠雖以朱而諸侯朝王亦亦芾在股赤芾金鳥是也士雖以爵九君子之齊服皆爵韠記曰齊則績結佩而爵韠是也采芑言方叔之將兵韠亦以朱瞻彼洛矣言作六師而鼓以韎韐者蓋兵事韠弁服韠弁服纁裳故貴者以朱芾卑者以韎韐韠韐即所謂緼韠也韠長三尺所以象三才頸五寸所以象五行下廣二尺象地也上廣一尺象天也會去上五寸紕以爵韠六寸不至下五寸純以素紕以五采會猶書所謂作會也純韠其上與旁也純緣其下也去會與純合五寸則其中餘二尺也紕六寸則表裏各三寸也天子之韠直其會龍火與山諸侯前後方其會火以下大夫前方挫角其會山而已鄭氏謂山取其仁火取其明能取其變天子備焉諸侯火而下卿大夫山士

韠章以禮推之周人多以近世之禮待貴者遠世之禮待卑者則鄭氏之說是也周以虞辛為小學以夏序商學為太學以商入棺擲喪長殤以夏之堅周葬中之殤以虞氏之瓦棺葬無服之殤皆待卑者以質略也自頸有而下則其身也鄭氏以其身之五寸為領而會為領縫是有在領上矣衣之上韠猶尊上玄酒俎上生魚也鄭氏謂衣之上韠者執事以蔽裳為敬與不忘其本之說矣古者喪服用韠無所經見詩曰庶見素韠是祥祭有韠也劉熙曰韠以蔽前婦人蔽膝亦如之唐志婦人蔽膝皆如其夫是婦人有韠也荀子曰共艾畢說者曰蒼白之韠是罪人有韠也及戰國連兵韠非兵飾去之明帝復制韠天子赤皮蔽膝魏晉以來用絳紕為之故字或作徐廣車儀制云紕

楊氏曰愚按儀禮士皮弁素韠朝服緇韠玄端爵韠爵弁韠

韎士冠筮于廟門主人朝服緇帶素鞞又云冠禮三加爵弁
韎鞞鄭注云韎鞞緇也士緇鞞而幽衡合章為之士染以
茅蒐因以名焉今齊人名舊為韎鞞鞞之制似鞞又按周官
典命一命緇鞞蓋公侯伯之士一命而士之助祭以爵弁爵
弁纁裳故緇鞞赤黃之間色也左氏傳袞冕黻珽疏云黻
鞞制同而名異鄭玄詩箋云帝太古蔽膝之象也冕服謂之
帝其它服謂之鞞

右鞞

天子素帶朱裏終辟帶謂大而素帶終辟大夫素帶辟垂士練帶率
下辟不朱裏合素為之天子也大夫亦如之率練也諸侯
以緇來飾其側入君充之大夫禪其組及末士禪其末而已
心曹反疏曰天子素帶朱裏者以素為帶用朱為裏終辟而
禪也終辟帶身在要及垂背禪故云終辟謂侯以素為帶不以朱

為裏亦用朱練終辟大夫亦素為帶不終禪但以玄華禪其身之
兩旁及垂者士練帶率下辟者士用純帛練為帶其帶用單帛
兩邊練而已練謂緇也下禪者但士帶垂者必反且智并紐約
上反垂而下大夫則終皆禪之士則用緇唯禪高下垂者并紐約
用組三寸長齊于帶紳長制士三尺有司二尺有五寸于游曰三

分帶下紳居一焉紳緝結三齊三寸謂約帶組之廣也長齊于
屈而重也論語曰子張書諸紳有司府吏之屬也三分帶而下其
三天則帶高於紳也結約餘也疏曰記者引子游之言以證紳
之長短人長八尺大帶之下四尺五寸華帶博二寸玉藻華帶
分為三分紳居二分焉紳長三尺也華帶博二寸其說
鞞制上文大夫大帶四寸雜帶君朱綠大夫玄華士緇辟二寸再練

四寸九帶有率無箴功雜猶飾也即上之禪也君禪帶上以朱下
色也士禪垂之下外皆內以緇是為緇帶大夫以上以素皆黃
寸士以練廣二寸再練之九帶有司之帶也亦練之如士帶矣無
箴功則不禪之士雖練帶亦同箴功同上楊氏曰禮士練帶
率下辟士冠主人朝服緇帶冠者爵皮弁緇布冠皆緇帶則士帶
皆練而皆飾以緇也

陳氏禮書曰古皮革帶大帶皆謂之鞞內則所謂男鞞革帶

也春秋傳所謂鞶厲大帶也易言鞶帶揚子言鞶悅以至許
慎服虔杜預之徒皆以鞶為帶特鄭氏以男鞶華為盛悅之
囊誤也詩言垂帶而厲毛萇杜預之徒皆以厲為帶之垂者
特鄭氏以而厲為如裂亦誤也辟猶冠裳之辟積也率縫合
之也天子諸侯大帶終辟則竟帶之身辟之大夫辟其垂士
辟其下而已雜飾也飾帝君朱綠大夫玄華士緇故儀禮士
冠主人朝服緇帶冠者爵弁皮弁緇布冠皆緇帶則士帶練
而飾以緇也士辟下二寸則所辟其下端二寸也再繅四寸
則結處再繅屈之四寸也天子至士帶皆合帛為之或以素
或以練或終辟或辟垂或辟下其飾或朱綠或玄華蓋素得
於自然練成於人功終辟則所積者備辟垂辟下則所積者
少朱者正陽之色綠者少陽之雜禮器冕朱綠纁雜記公襲
朱綠帶聘禮問諸侯朱綠

纁皆取
賜色

玄與緇者陰之體華者文之成天子體陽而兼乎下

故朱裏而禪以朱綠諸侯雖體陽而不兼乎上故飾以朱綠
而不朱裏大夫體陰而有文故飾以玄華士則體陰而已故
飾以緇然於大夫言帶廣四寸則其上可知而士不必四寸
也於士言紳三尺則其上可知而有司止於二尺五寸也九
帶有率無箴功則帶綷而已無刺繡之功也以至并紐約組
三寸再繅四寸紳鞞結三齊皆天子至士所同也夫所束長
所飾則失之太拘所飾長於束則失之太文紳鞞結三齊故
日衣有繪
帶有結然後為稱則有司之約鞞蓋亦二尺五寸歟古者
於物言華則五色備矣書云華
蟲華玉於文稱九則衆禮該矣鄭氏
以華為黃以九帶為有司之帶以率為士與有司之帶以辟
為禪以二寸為士帶廣以至大夫以上用合帛士以下禪而

不合皆非經據之論也

又曰內則曰男鞶革莊子曰帶死牛之脅玉藻曰革帶博二寸士喪禮鞵帶摺笏鄭氏曰鞵帶鞵鞵帶不言鞵鞵者欲見鞵自有帶鞵帶用革笏插於帶之右旁然則革帶其博二寸其用以繫佩鼓然後加以大帶而佩繫於革帶笏摺於二帶之間矣晉語寺人勃鞞曰乾時之役申孫之矢集於桓鉤鉤近於祛而無怨言則革帶有鉤以拘之後世謂之鉤鞵反阮譔去鞵螳螂拘以相拘帶謂之拘鞵唐以玉為鉤鞵與古異矣然革帶用於吉而已荀卿曰縉紳而無鉤帶是也古者褌衣象裘色鞵屨象裳色而革帶與鞵其用相因則革帶豈亦與鞵同色歟

右帶

天子佩白玉而玄組綬公侯佩山玄玉而朱組綬大夫佩水蒼玉而純組綬世子佩瑜玉而恭組綬士佩璠玕而緼組綬玉有山玄之文色所似也綬者所以貫佩玉相承受者也純當為緼古文緼字或作絲勞才恭文雜色也緼赤黃。純讀為緼則其反瑜羊朱反恭音其瑞而亮反攻武中反字又作攻同緼音溫。疏曰玉色似山之玄而雜有文似水之蒼而雜有文故云文色所似但尊者玉色純公侯以下玉色漸雜而世子及士唯論玉質不論玉色則玉色不定也瑜是玉之美者故世子佩之璠玕石次玉賤故士佩之藻。一命緼鞵幽衡再命赤鞵幽衡三命赤鞵葱衡鞵註見衡佩玉之衡也幽讀為黝黑謂之黝青謂之葱。韋昭曰以鞵而小孔頽達曰佩玉上繫於衡下垂三道穿以璠玕前後下帶垂以璠中央下帶垂以衡牙。後佩之於也鄭氏謂九佩繫於革帶則繫於革帶者後也。璠肉倍好謂之璠半璧為之璠大戴記曰藻曰佩玉有璠牙前而牙後而牙中然後有官角微羽之璠。璠音。璠說文曰璠以納其間璠石次玉也。大戴記曰上有雙璠下有雙璠璠牙璠珠璠珠而赤者曰璠白者曰璠左氏詩傳曰璠璠作以納聞在玉之間禮記曰行法有環佩之聲又孔子象環璠南子環佩然魯昭公賜仲環而佩之漢制緼綬之間得施玉環璠蓋右者佩土則有環

古之君子必佩玉以上君子士右徵角左宮羽玉聲所中也徵角在

官羽在左君趨以采齊路門外之樂飾也門外謂之趨行以肆

也物也宜逸趨以采齊路門外之樂飾也門外謂之趨行以肆

揚之然後玉鏘鳴也謂小仰見於後也鏘聲貌故君子有車

則聞鸞和之聲行則鳴佩玉是以非辟之心無自入也鸞在式

自由君在不佩玉左結佩右設佩謂世子也出所處而君在馬

示即事也結其左者若於車有居則設佩謂所處而君在馬

未能也結者結其綬不使鳴馬居則設佩謂所處而君在馬

朝於左齊則結佩而爵鞞爵鞞也結亦屈之恩神靈不在事

同鞞則九帶必有佩玉唯喪否喪主於哀去飾九佩玉有衝牙

君中央以君子無故玉不去身君子於玉比德焉故謂喪上之

陳氏禮書曰古之君子必佩玉其制上有折衡下有雙璜中

有琚瑀下有衝牙貫之以組綴納之以蠟珠而其色有白蒼

赤之辨其聲有角徵宮羽之應其象有仁智禮樂忠信道德

之備見禮記君子此所以非僻之心無自入也

又曰禮紳緝結三齊特佩綬之長無所經見漢制貴者緝長

三尺二寸卑者緝長三尺古者之佩蓋亦類此漢制曰緝者

緝以其貫玉相迎也

右佩

笏天子以球玉諸侯以象大夫以魚須文竹士竹本可也球美玉

飾也大夫士飾竹以為笏不敢與君並用純物也。正義曰大夫

以魚須文竹者文飾也以魚須飾竹而成文士以竹為本質以

象牙飾其邊綠飾之可見於天子與射無說笏入太廟說笏非古

也言九吉事無所說笏也太小功不說笏當事免則說之免悲哀

時不在於記事也小功既摺必盥雖有執於朝弗有盥矣摺笏之

輕不當事可以摺笏也

九有指畫於君前用笏造受命於君前則書於笏笏畢用也因

事執

九有指畫於君前用笏造受命於君前則書於笏笏畢用也因

事執

九有指畫於君前用笏造受命於君前則書於笏笏畢用也因

飾馬畢盡也疏曰謂事事盡用笏記之因笏度二尺有六寸其中

博三寸其殺六分而去一殺猶持也天子持上終葵首大夫士又

上此去殺故知殺猶持也云諸侯不終葵首昔以五人云天子終

云其中博三寸明笏上下二首不博三寸諸侯既南

面之君同殺其上大夫士比而之臣宜具殺其下也

天子摺珽方正於天下也此亦笏也謂之珽然無所屈也或謂

於杆上廣其首方如推頭是謂無所屈諸侯茶前訛後直讓於天

子也茶讀為舒遜舒謂儒者所畏在前也訛謂園殺大夫前訛

後誠無所不讓也大夫奉君命出入者上也謂笏為茶大夫前訛

象笏書思對命思所思念將以告君也對所以對君者年不順

成君衣布摺本摺本去珽茶

荀卿曰天子御珽諸侯御茶大夫服笏。管子曰天子執玉笏

以朝日釋名曰笏忽也君有命則書其上備忽忘也

陳氏禮書曰天下之士常備治於人之所慎而廢弛於人之

所忽先王於是制為之笏或執或摺而畢用之使人稽其名

以見其義觀其制以思其德庸有臨事而失者乎天子之笏

以玉諸侯以象大夫以魚須文竹士竹本象可也蓋玉德之

美象義之辨竹禮之節天子尚德諸侯貴義大夫士則循禮

而已此笏所以異也魚須文竹竹而以魚須文之也竹本象

可也竹本而象飾之也大夫近尊而其勢屈士遠尊而其禮

紳此飾所以異也禮大夫沐授而君與士皆沐梁大夫之臣

曰私人而君與士之臣皆曰私臣大夫祭則堂之上下共尊

而君與士則堂下異尊大夫內子拜尸西而君與士之妻則

北面大夫之於主婦不致爵而君與士則致爵大夫嗣子不

舉奠而君與士之嗣則舉奠大夫賓尸尸酢主人乃設席而

舉奠而君與士之嗣則舉奠大夫賓尸尸酢主人乃設席而

君與士則先酢而設席大夫前祭一日筮尸而君與士則前祭三日筮尸大夫祭之日視濯而君與士則前祭一日視濯凡此皆順而撫之之禮則其飾笏以象不亦可乎天子之於天下體無所屈故珽必方正諸侯之於天子則謹度以臣之於臣民則制節以君之故茶必前屈後直大夫於其君則為臣於天子則為陪臣故笏必前屈後直士笏之制無所經見觀其制之以象疑亦前屈後直歟天子之朝日執鎮圭搢大圭則所執者摯也所搢者笏也諸侯之朝大夫之聘蓋亦如此則諸侯執命圭者必搢茶大夫執聘圭者必搢笏及其合瑞而授圭則執其所搢而已此所謂見於天子無說笏也見天子也入太廟也射也皆禮之不可忽者故不說笏小功則禮可以勝情故亦不說笏當事而免則事可以勝禮故說之

小功不說笏則大功以上說之可知

朱子語錄曰今官負執笏最無義理笏者只在君前記事恐事多須以紙粘笏上記其頭緒或在君前不可以手指人物使用笏指之此笏常只插在腰間不執在手中天子攝齊升堂何曾手中有笏攝者是畏謹恐上階時踏著裳有顛仆之患執圭者自是贄見之物只是捧至君前不是如執笏所以天子執圭時便足縮縮如有循緣手中有圭不得攝齊亦防顛仆

按圭鎮寶也笏服飾也圭則執之以為信笏則執之以為飾晦庵言笏只是君前記事指畫之具不當執之於手然古者天子亦有笏豈亦籍此以記事指畫乎蓋朝章之服飾也但天子之笏以玉為之其制似圭而天子與公侯伯

之圭上銳下方其形類笏故後人或誤以圭為笏然笏者非執則搢不可須定去身者也若圭則天子以禮神諸侯以朝見天子不過於當事之時暫捧之而即奠之不常執也嘗見繪禮圖者繪上公衮冕執桓圭在手如秉笏之狀是矣至卿大夫無圭璧則端冕盛服而執所謂羔鴈者在手殊為可笑蓋誤以圭為笏誤以鎮信之具為服飾之具故也

所謂公執桓圭至士執雉者特言費之等級耳此執馬振旅之義王執路鼓諸侯執賁鼓此二鼓乃鼓中之至入者師之耳日繫焉故王與諸侯自司其事而謂之執豈亦以是二鼓者執之於手而如執圭之狀乎

右笏

履人掌王及后之服履為赤舄黑舄赤纁黃纁青句素履葛屨必履

連服言者著履各有履也履下曰舄禪下曰履古人言履以通於履今世言履以通於禪俗易誤反舄履有約有總有純者舄也鄭

司農云赤纁黃纁以赤黃之絲為下緣士喪禮曰夏禮履冬皮履

皆總純禮家說總亦謂以采絲繫其下玄謂凡履舄各象其裳

之色士冠禮曰玄端黑履赤約纁純素積白履縹約纁純爵弁纁

履黑約纁純是也王吉服有九舄有三等赤舄為上冕服之舄也

詩云王錫鞶屨也玄衮赤舄則諸侯與王同下有白舄黑舄句當為

約聲之誤也約總純同色今云赤纁黃纁青約纁純黑舄之舄

衆多反履以見之九舄之舄如繡次也黃纁白飾白履黑飾黑履青

者王白舄之飾九言總必有約純言約亦有總純者王黑舄之飾青約

之赤舄皆黑飾九言總必有約純言約亦有總純者王黑舄之飾青約

飾約謂之拘著舄履之頭以為行戒總純中純純綠也天子諸侯

吉事皆舄其餘唯服屨衣翟者著舄耳士爵弁纁履黑約纁純尊

祭服之履飾也績也素履者非純吉有凶去飾者言葛屨明有用

皮時。正義下謂底也重履者名曰舄禪底者名曰履古人用人

也言履以通於鳥故直言履下言舄今人漢人也以履者為履并

禪者亦為履俗易語反也總純不云純者文畧也舄縷與裳俱在下

以條為鼻純以條為口緣經不云純者文畧也舄縷與裳俱在下

故與裳同色素履即下經散履大祥時除衰杖後身履亦用葛屨

而著此素履去飾無總純故經不言總純也葛屨自赤舄以

下夏則用葛為之冬則為皮之在素履下者欲見素履亦用葛屨

皮赤舄者男子冕服婦人闕狄之在素履下者欲見素履亦用葛屨

舄赤纁以下曰總純以表見其舄赤纁者天子諸侯玄端服之

飾黃纁者與婦人為玄舄之飾青約者與王及諸侯為白舄之飾

凡履舄皆有約纁純三者辨外內命夫命婦之命履功履散履夫

相將各舉其一以互見也

之命履。繡履命婦之命履。黃履以下功履。次命履於孤。卿大夫則白履。白履九嬪內子亦然。世婦命婦以黑履為功履。女御士妻命履而已。士及士妻謂耳。命受服者散履亦謂去飾。正義曰。大夫以上衣冠則有命。烏無命履。外命婦孤妻以下內命九嬪以下不得履。烏自鞠衣黃履。展衣白履。綠衣黑履。以下以廣之矣。

陳氏禮書曰。詩云赤烏。几几玄衮。赤烏赤芾。金烏。周公及諸

侯冕服之烏也。赤烏謂之金烏者。鄭氏謂金烏黃朱色也。考

之於禮。周尚赤而灌尊黃彝。纁裳赤黃。馬黃朱而諸侯之芾

亦黃朱。鄭氏釋斯十詩曰。芾天子絕朱諸侯黃朱。則烏用黃朱宜矣。唐制以金飾

履與鄭氏之所傳異也。

楊氏曰。愚按履人言王后之烏履。惟有赤烏黑烏素履葛履

其為飾不過赤繡黃繡青紉而已。鄭氏則以為王之烏有三

赤黑白后之烏有三。玄白黑。又有黃履白履黑縷之異。外內

金。夫婦之命履。惟有功履散履而已。鄭氏又有繡黃白黑之

履皆是經外推說恐難據信

文獻卷之百十一

仙

共

