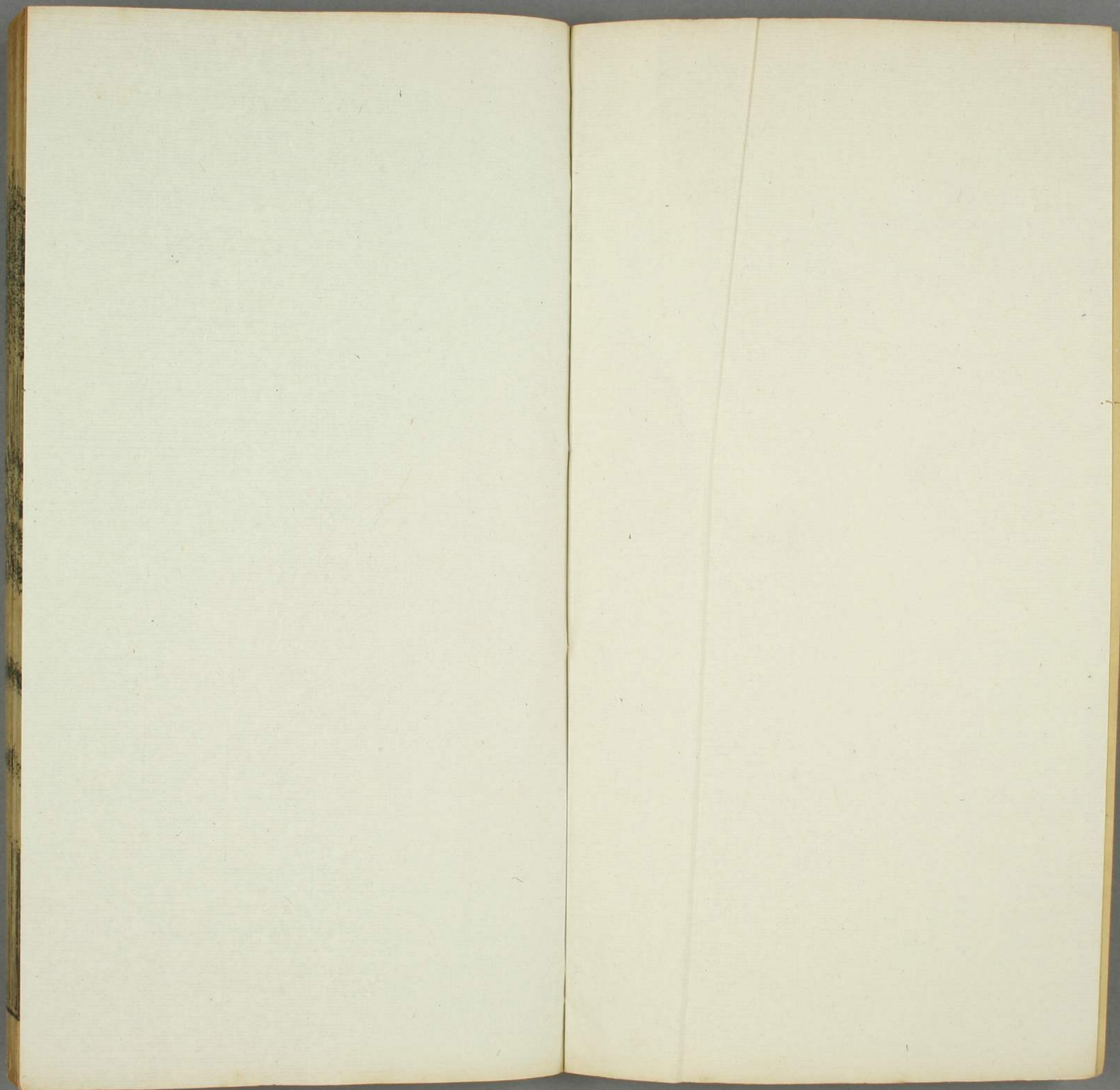


卷百六之百九  
王禮

特  
7伊4  
1046  
33





特  
74  
1046  
33

文獻通考卷之一百六

鄱陽馬

端臨

所錢支  
有詢那

貴與

護  
者

王禮考

朝儀

周制天子有四朝

恒言三朝者以詢事之朝者非常朝故不言之一曰外朝

在臯門內

決罪聽訟之朝

秋官朝士掌之左九棘孤卿大夫位焉

群士在其後右九棘公卿伯子男位焉

群吏在其後面三槐三公位焉

州長衆庶在其後左嘉石平厓人焉

右腓石達窮人焉

斯聽獄之時所列位也

象以赤心三刺也

槐之言懷來人於此欲與之謀也嘉石丈石也

平戒也成人之善也

腓石赤石也罷人不自作勞有似於疲謂墮

慢人窮人天人之窮無告者

群吏州長卿遂之官也王之五門雖

門為中門雉門設兩觀與官門同

閭人譏出入者窮入蓋不得入

疲音二曰中門

在路夏官司士正其位辨其貴賤之等朝夕視政

公卿大夫辨色而入

應門北面而立東上王揖孤卿以上特揖大

文獻通考卷一百六

王禮考

一

利  
289  
33

東

夫旅揖士傍三揖各就位特揖一揖之也旅衆也大夫爵同者衆揖之公卿大夫三揖就位群士及故

士太僕之屬登在其位群位東面王南向三公北面東上孤東面

王西面而揖之三揖者有上中下北上卿大夫西面北上王族故士武士在路門之右南面東上大

僕太右太僕從者在路門之左南面西上此王視朝之事於路門之位王族故士為士免

退留宿衛者未嘗為士雖同族不得在王官大三曰內朝亦謂路

右司右也太僕從者小臣祭僕御僕隸僕也寢之朝人君既從正朝視事畢退適路寢聽政使視大夫大夫退

然後適燕寢釋服釋服也四曰詢事之朝在雉門外小司綬掌其政以

致萬人而詢焉一曰詢國危二曰詢國遷三曰詢立君國危謂有

謂徒都立君謂君無冢嫡選其位王南向三公及州長百姓北面

群臣西面群吏東面群臣卿大夫士也群吏府史其孤小司寇儼

以序進而問焉以衆輔志而蔽謀賓謀揖之使前序更也輔

**通典說曰**天子路寢門有五焉其取外曰臯門二曰庫門三

曰雉門四曰應門五曰路門路門之內則路寢也臯門之內

曰外朝朝有三槐左右九棘近庫門有三府九寺庫門之內

有宗廟社稷雉門之外有兩觀連門觀外有詢事之朝在宗

廟社稷之間雉門內有百官宿衛之辭應門內曰中朝中朝

東有九卿之室則九卿理事之處考工記曰有九室九卿理

之朝則入而理事夕則歸於庫門外外朝之法朝有疑獄王

集而聽之故禮云王命三公會其朝者諸侯未去亦於此也

廣門之義詢於芻蕘之謀三刺三問以定其法燕朝者路寢

之朝群公以下常日於此朝見君位其位太僕掌之初入之

時亦門右北面東上王揖之三公則皆前北面東上孤東面

卿大夫西面皆北上士則門外之西北面東上凡射先用燕

禮其位亦然所以每朝列位所向不同者皆以事異故變其

位三公之位常北面不變者以三公內臣位尊故屈之使常北面其餘諸侯孤卿大夫皆以地道尊君故尊者東面卑者西面是以於外朝之時諸侯東面尊於孤卿也故於內朝孤卿東面尊於卿大夫也時亦無諸侯故也唯詢事之朝非常朝之限故不與三朝同或云客有諸侯之位故孤卿在東也

陳氏禮書曰周官太僕掌燕朝之服位宰夫掌治朝之法司士掌朝儀之位朝士掌外朝之法文王世子公族朝於內朝庶子掌之其在外朝司士掌之玉藻朝服以日視朝於內朝退適路寢聽政然則文王世子與玉藻所謂朝者諸侯之朝也蓋天子庫門之外外朝也朝士掌之路門之外治朝也宰夫司士掌之路寢燕朝太僕掌之諸侯亦有路寢有外朝則文王世子所謂內朝者玉藻所謂路寢也王藻所謂內朝者

文王世子所謂外朝也玉藻於路寢之外言內朝則又有外朝明矣諸侯內朝司士掌之其官與天子同燕朝庶子掌之其官與天子異禮語曰天子及諸侯合民事於外朝合神事於內朝自卿以下合官職於外朝合家事於內朝然則卿大夫亦二朝也王燕朝之位雖太僕掌之然其位之所辨不可以考文王世子曰公侯朝于內朝東面北上臣有貴者以齒則王之燕朝宜亦然也太僕建路鼓于大寢之門外傳鄭堯之鼓馬設箠之意而掌其政以待達窮者與遷令鄭氏曰乃周建路鼓之意而掌其政以待達窮者與遷令鄭氏曰路寢門外則內朝之中蓋窮者達其情於外朝之肺石朝士又達窮者之情於內朝之路鼓遷令傳遷之令也行夫掌邦國傳遷之小事則遷令非行夫之所掌者而已鄭康成以公食大夫拜賜于朝不言賓入聘禮以柩造朝不言喪入則謂

諸侯之朝在大朝外然大門外則輕徐耳非朝位也  
又曰王藻曰朝辨色始入君出而視之退適路寢聽政使  
入視大夫大夫退然後適小寢釋服則朝辨色始入所以防  
微日出而視之所以優尊詩曰夜嚮晨言觀其旂臣辨色始  
入之時也又曰東方明矣朝既盈矣君日出而視之之時也  
蓋尊者體盤卑者體感體感者常先體盤者常後故視學衆  
至然後天子至燕禮設賓筵然後設公席則朝禮臣入然後  
君視之皆優尊之道也然朝以先為勤以後為逸退以先為  
逸以後為勤朝而臣先於君所以明分守退而君後於臣所  
以防怠荒此所以使人視大夫大夫退然後適小寢釋服也  
然則公卿諸侯之朝王其有先後乎詩云王事大夫莫肯夙  
夜邦君諸侯莫肯朝夕夫夙先於朝夜後於夕則公卿朝常

先至夕常後退諸侯朝常後至夕常先退

右周家朝群臣之儀

周制大行人掌大賓之禮及大客之儀以親諸侯大賓要服以內諸侯也大客謂  
其孤春朝諸侯而圖天下之事秋覲以比邦國之此以王見諸侯為文也以夏宗以陳天  
下之謨冬遇以協諸侯之慮此以陳協皆考績之言天子當辰而  
立諸侯北面見天子曰覲天子當宁而立諸公東面諸侯西面曰  
朝爾雅曰戶牖之間謂之寧邦畿方千里其外五百里曰侯服歲一  
見又其外五百里曰甸服二歲一見又其外五百里曰男服三歲  
一見又其外五百里曰衛服五歲一見又其外五百里曰要服六  
歲一見要服蠻服也此八服相率方七十里公侯伯子男封焉其  
秋或遇冬每朝覲皆九州之外謂之蕃國代一見各以其所貴寶  
為贄九州之外夷服鎮服蕃按曲禮曰其在東夷北狄西戎南蠻  
雖大曰子父死子立及嗣王即位乃王來各以其所貴寶為

贊則蕃國之臣無贊玉瑞者也到天子之境先謁關人關人報王王使小行人逆勞于畿又使大夫致積及郊使大行人服皮弁用璧以勞授之者天子之朝服璧無束帛者天子主尊也諸侯備王使者用束帛乘馬積音子四反及國天子賜舍吏司空致舍將受朝上公執桓圭九寸繅籍九寸衮冕九章其春夏朝宗各乘所受上輅建常九旒繁纓九就若春諸侯各服衽冕釋幣于仁恩尚文故車服得與王同侯執信珪伯執躬圭七寸繅籍七寸鷩冕七章建常七旒繁纓七就子執穀璧男執蒲璧皆五寸繅籍五寸鷩冕五章建常正旒繁纓七就王則服皮弁登於路門外正朝當宁而立諸侯改服於舍服朝服各執瑞玉至於朝公東面諸侯西面伯子男從侯而朝未償承命告于天子曰伯父寔來予一人嘉之伯父其入予將受之天子於同姓大國則曰伯父小邦則曰叔父異姓王先書同姓次及異姓上償又傳下至畜夫也信音身諸侯序進入門右坐奠珪再拜稽首

入門而右執臣道不敢由賓客之位卑者見尊莫費而不授償者謂謂償也上償告以天子伯其辭曰父侯氏坐取珪升致命王受之王氏降階東北面再拜稽首償者延之曰升升成拜乃出各還其舍司几筵設黼衾於廟衾前南嚮設莞席紛純加繅席盡純加次席黼純左右玉几黼謂之白黑絲也以絲白為質案制如弁風黼以斧形衾前設席左右有几優至尊也鄭玄謂紛如綬有文而袂者繅席副黼衾之編以五采若今合歡矣畫為雲氣也天子服衮冕負黼衾而立諸侯禕次席桃枝席有次列成文也天子服衮冕負黼衾而立諸侯禕是一而入以行三享奉束帛加璧庭實唯國所有隨國所有或龜金丹縹絲繡竹奉束帛尺馬卓上九馬隨之中庭西上奠幣再拜卓猶的也以素的一馬為上書其國名後當識其其秋覲遇之時將朝之早諸侯禕釋幣于禴將所質明時夫將覲也禕之幣如聘大夫將受命釋幣于禴之禮皆乘墨車載龍旂孤纁瑞玉有繅至大門外交能為旂諸侯所寔墨車大夫制也弓衣曰韜上償自與諸侯相揖而

入至廟門外之舍王服衮冕負斧袞而受朝享之禮諸侯入門右  
 皆奠玉再拜王命將受之諸侯更取玉升堂致命王親受之諸侯  
 降堂又再拜稽首償者延之曰升升成拜乃出然後行三享王  
 皆撫之諸侯降堂自授宰如朝宗之法覲遇之時天子不下堂  
 云天子覲諸侯下其朝宗覲遇行朝享禮畢三享諸侯皆右肉袒  
 于廟門之東乃入門右北面立告聽事凡以禮事者右袒告聽事  
 者告王以國所償者謁諸天子天子辭於侯氏曰伯父無事歸寧  
 乃拜也侯氏再拜稽首出自屏南適門西改袒還襲遂入門右  
 北面立王乃勞之再拜稽首償者延之曰升升成降出王辭之不  
 出意於屏而襲也天子王遂更延諸侯入而禮之王使宗伯以珪  
 瓚酌鬱鬯裸之禮畢還館諸侯公卿皆就館見之若有功者天子  
 賜以車服皆使公就館致之諸侯迎于外門外再拜諸公奉篚服

加命書于其上升自西階東面太史居右言諸公者王同時亦侯  
 氏升西面立太史送命書侯氏降兩階之間北面再拜稽首受  
 也升成拜太史辭太史加書于服工侯氏受使者也侯氏送  
 再拜時會以發四方之禁殷同以施天下之政其法諸侯既至天  
 子之國必先朝天子於其國內然後為壇於國外更行朝禮  
 期諸侯有不順服者王將征討合諸侯而發禁令焉禁謂九伐之  
 法也會之法為壇於國外崔靈恩曰古者諸侯朝天子四時禮外  
 有時會殷同者十二年王不巡狩則太服諸侯各當方而來赴四  
 時見王也殷同也四方諸侯來見王此有十二年之期故不得  
 謂時會也殷同之禮東方則以春南方則以夏春為壇於國東夏  
 西方則以秋北方則以冬皆如巡狩之時也  
 與秋冬各於其方于增制度已具將時會殷同之朝天子乘龍  
 龍載大旂象日月升龍降龍春則拜日於東門之外夏則禮日於  
 南門之外者變拜言禮也秋則禮月與山川丘陵於西門外冬則禮月  
 與四瀆於北門之外禮者謂祭之巡狩之時山川之神各當方而  
 祭今不巡狩故曰山川隨其勢而祭之陽則



祭於陽方陰方加方明於壇上而祭之方明者木也方四尺設六色則祭於陰方也黃四方神明也設六玉上珪下璧南方璋西方琥北方璜東方珪以祭之六色象其神六以玉禮之士凡以蒼璧不宜以黃琮而不去方明以朝諸侯其位朝授王價介

明堂位昔者周公朝諸侯于明堂之位周公攝王位以明堂之禮也

也。所按觀禮諸侯受次于廟門外。朝在廟今在明堂故云。辟王也。天子負斧依南向而立。斧依為

間周公於前立馬。三公中階之前北面東上諸侯之位階之

東西面北上諸伯之國西階之西東面北上諸子之國門東北面

東上諸男之國門西北面東上九夷之國東門之外西面北上八

蠻之國南門之外北面東上六戎之國西門之外東面北上五狄

之國北門之外南面東上九采之國應門之外北面東上四塞世

告至此周公明堂之位也

一見。應氏曰自公而下列為四等。各以其序。近則序立於階。遠則序立於門。而各分東面為夷蠻戎狄之君。隨方環列於四門之外。不止於一而應門則當中之相。應爾雅正門謂之應門。故當中之北。而東上帝亦同於中階之三。公馬前之三。公外之九。采肉之諸侯。外之四。夷四面而立。雖各塞其方。隅而還。列相向無一人不得以對揚。級而上。雅各殊其階。祀而趨進。序升無一人不與之拱揖。

石林葉氏曰天子三朝外朝以大詢內朝以日視朝燕朝退

而聽政諸侯來朝則見於太廟明堂以頌朝而已周公攝政

七年成王既冠將復辟而歸以天下知周公攝政之久未知

成王之尊於是因六年五服之朝合九夷八蠻六戎五狄之

君而並見然猶不敢正太廟之朝是以即明堂而權制其位

蓋天子無事四時之朝見於廟歲以一服有事而會不巡狩

而同則為宮於郊設方明而祭之蕃服世一見未有與諸侯

併明者也司士所掌朝儀之位與朝士所掌外朝之法皆自有定著明堂位蓋周公之為故記禮者以為周公朝諸侯之位其曰負斧袞南向而立是雖仍攝政之稱謂周公曰天子然負袞而立則周成王自不失南面而坐周公但從成王立於其側耳中間言武王崩成王幼弱周公踐天子之位者亦謂成王同坐立於斧袞之間周公曷嘗正天子之位而君之乎禮所記甚明陋儒初不悟雖荀卿猶云周公履天下之籍若固有之以為以枝代主君臣易位學者由是紛紛至于今有異言何周公之不幸也

右周家諸侯來朝之儀

漢高祖七年長樂宮成諸侯群臣朝十月適會長樂宮新成漢時尚以十月為正月行朝禮之儀儀叙下先平明未明之前謁者治禮引以次入殿門廷中陳車騎

成卒衛官設兵張旗志志與傳曰趨趨謂疾行為敬也殿下即中

俠陛陞數百人俠與俠同次其兩旁每陞者數百人功臣列侯諸將軍軍吏以次陳

西方東鄉文官丞相以下陳東方西鄉大行設九賓臚句傳上傳告下

為臚下告上為句也大行掌賓客之禮今之臚臚九賓則九儀也謂公侯伯子男孤卿大夫士也於是皇帝輦出

房百官執戟傳警傳警而引諸侯王以下至吏六百石以次奉賀

自諸侯王以下至吏六百石以次奉賀自諸侯王以下莫不振恐

肅敬至禮畢盡伏置法酒法酒猶言醴酌謂不飲之至醉諸侍坐殿上皆伏仰首

不敢平坐而視抑屈也謂依禮法以尊畢次起上壽觴九行謁者言罷酒御史執

法舉不如儀者輒引去

初帝既即位去秦儀法為簡易群臣飲爭功醉或妄呼拔劍擊

柱上患之叔孫通曰儒者難與進取可與守成臣願徵魯諸生

與臣弟子共起朝儀上曰得無難乎通曰禮者因時世人情為

之節文臣頹頹采右禮與秦儀雜就之上曰可試為之令易知

度吾所能行於是通徵魯諸生三十餘人及上左右為學者

謂近臣也為學與其弟子百餘人為綿蕞野外應劭曰立竹及

儀其中也如淳曰謂以茅剪樹地為纂尊卑之次也習之月餘

通曰上可試觀上使習禮曰吾能為此迺令群臣習肄以十月

長樂宮成行之竟朝置酒無敢讙諱失禮者於是上曰吾乃令

日知為皇帝尊也拜通為奉常賜金五百斤諸儒弟子共為儀

者悉拜為郎

致堂胡氏曰帝王之禮因革損益至周而大備周八百年雖柄

移祚迄其朝廷所用者無利害於爭戰從橫之事雖秦火書滅

籍亦必有知其畧者誠能深知詢求草創而潤色之縱不得其

全亦當參互有見使聖帝明王制儀立度文章物采寓法象形

禁戒之意後猶有考不亦美哉惜乎漢高智不及此而叔孫通

委已從人諧世而取寵也夫呂政所為無一可以垂世立法者

自漢興興議論之臣禍敗之戒有所不言言則必借秦為諭豈有

朝廷之上君臣之儀所以表正百官觀示列辟者乃獨可用乎

遂使周室禮文泯不復見而秦禮得傳通之罪大矣魯二生未

必能制此禮也然惡通面諛而不肯從亦賢矣哉至謂禮樂必

積德百年而後可興則幾乎迂矣

武帝雖用夏王然每月朔朝至于十月朔猶嘗享會具儀夜漏未

盡七刻而鐘鳴受賀及贊公侯壁二千石羔千石六百石馮四百

石以下百官賀正月沃疑要注云古者朝會皆執贊侯伯執珪子

漢魏相依其制正朝大會諸侯執玉璧薦以鹿皮公卿以下二千

石以上上殿稱萬歲獨斷曰三公奉璧上殿向御座北面太常贊

御座則起舉觴御食前司空奉羹大司農奉飯奏食舉之樂百官受賜宴享大作樂白虎通曰有喪不朝吉凶不相子不奪孝子恩也太廟火日食后之喪兩霑服失容並廢朝

褚先生曰諸侯王朝見天子漢法當四見始到入小見到正

月朔旦奉皮薦璧玉賀正月法見後三日為王置酒賜金錢

財物後二日復入小見辭去凡留長安不過二十日小見者

燕見於禁門內飲於省中非士人之所得入也梁孝王西朝

因留且半載入與人主同輦出與同車示風以大言而實不

與令出然言謀叛逆乃隨而憂之不亦遠乎非大賢人不知

退讓今漢之儀法朝見賀正月者常一王與四侯俱朝見十

餘歲一至今梁王常比年入朝見久留鄙語曰驕子不孝非

惡言也

右褚先生為即時聞於宮殿中老郎吏好事者之語然足

以見漢諸侯朝見之典云

後漢歲首正月為大朝受賀其儀夜漏未盡七刻鐘鳴受賀及贊

駱帝起君注舊典市長執百官二千石以上上殿稱萬歲舉觴御

薦健安八年始令執雅食前司空奉羹大司農奉飯百官受賜宴享大作樂其每朝唯十

月旦從故事者高祖定秦之月元年歲首也

蔡邕曰群臣朝見之儀視不曉朝十月朔之故以問胡廣廣

曰舊儀公卿以下每月常朝先帝以其煩故省唯六月十月

朔朝後復以六月朔盛暑省之

蔡質漢儀曰正月旦天子幸德陽殿臨軒公卿將大夫百官

各陪朝賀蠻貊胡羌朝貢畢且屬郡計吏皆陛觀庭燎宗室

諸劉雜會萬人以上立西面位公納薦大官賜食酒西入東

出既定上壽計吏中庭北面立太官上食賜群臣酒食貢事

御史四人執法殿下虎賁羽林弧弓撮矢陛戰左右戎頭偏  
脛陪前向後左右中即將往東西羽林虎賁將往東北五官  
將住中央悉坐就賜作九賓徹樂舍利從西方來戲於庭極  
乃畢入殿前激水化為比目魚跳躍嗽水作霧朝日畢化成  
黃龍長八丈出水遊戲於庭炫耀日光以兩大絲繩繫兩柱  
中頭間相去數丈兩倡女對舞行於繩上對面道逢切有不  
傾又賜局藏形於斗中鐘磬並作樂畢作魚龍曼延小黃門  
吹三通謁者引公卿群臣以次拜微行出罷畢官在前尊宮  
在後德陽殿周旋容萬人陛高一丈皆文石作壇激沼水於  
殿下畫屋朱梁玉階金柱刻鏤作宮掖之好厠以青翡翠一  
柱三帶韜以赤緹天子正旦節會朝百僚於此自到偃師去  
宮四十三里望朱雀五闕德陽其上鬱律與夫連維陽宮閣

薄去德陽宮殿南北行七丈東西行三十七丈四尺

班固東都賦春王二朝會同漢京是日也天子受四海之圖

籍膺萬國之貢珍內拊諸夏外接百蠻乃盛禮樂供帳置乎

雲龍之庭陳百僚而贊群后究皇儀而展帝容端門東有崇賢門次外有

贊引也於是庭實千品旨酒萬鍾列金罍班玉觴嘉珍御太

牢享爾乃食舉雍撤泰師奏樂陳金石布絲竹鐘鼓鏗鎗管

絃擘煜抗五聲極六律歌九功舞八佾韶武備太古畢四夷

間奏德廣所及伶侏兜離罔不具集四夷之樂東方曰隸南方曰侏離北

方曰弊禁字書作伶渠蔡反侏摩葛反萬樂備百禮暨皇權浹群臣醉降烟煜

調元氣然後撞鐘告罷百僚遂退尚書傳曰天子將入撞鐘

蔡邕獨斷正月朝賀三公奉璧上殿向御坐北面太常贊曰

皇帝為君興三公伏皇帝坐乃進璧古語曰御坐則起此之

謂也舊儀三公以後月朝後省當以六月朔十月朔旦朝後  
又以盛暑省六月朝故今獨以為正月十月朔朝也冬至陽  
氣始起麋鹿解角故寢兵鼓身欲寧志欲寧不聽事可送迎  
五日臘者歲終大祭縱吏民宴飲非迎氣故但送不迎正月  
歲首亦如臘儀冬至陽氣起君道最故賀夏至陰氣起君道  
衰故不賀鼓以動衆鐘以止衆夜漏盡鼓鳴則息也

**安帝**永初元年春正月元日會徽樂不陳充庭車

每大朝會必陳乘輿法物車輦於庭故曰充庭車以年饑故  
不陳

**魏武帝**都鄭正會文昌殿用**漢**儀又設百華香燈

**文帝**受禪後脩雒陽宮室權都許昌宮殿狹小元日於城南立壇  
殿青帷以為門設樂享會後還洛陽 **漢**舊事

**魏**制藩主不得朝覲**明**帝時有朝者曰特恩不得為常

**晉武帝**咸寧中定儀先正月一日有司各宿設王公卿校便坐於  
端門外大樂鼓吹又宿設四廂樂於殿前夜漏未盡十刻群臣集  
庭燎起上賀謁報又賀皇后從雲龍中華門入謁請東閣下便坐  
漏未盡七刻群司乘輿車百官及受贄即下至計吏皆入詣階部  
立其次其階衛者如臨軒儀漏未盡五刻謁者僕射大鴻臚各奏  
群臣就位定漏盡侍中奏外辦皇帝出鐘鼓作百官皆拜伏太常  
導皇帝升御座鐘鼓止百官起大鴻臚跪奏請朝賀掌禮即贊皇  
帝延王登大鴻臚跪贊蕃王臣某等奉白瑩各一再拜賀太常報  
王悉登謁者引上殿當御座皇帝興王再拜皇帝坐復再拜成禮  
訖謁者引下殿還故位掌禮即贊皇帝延太尉等理禮等引公特  
進匈奴南單于金紫將軍當大鴻臚西中二千石千石六百石當

大行令西階北面伏鴻臚跪贊太尉中二千石等奉璧皮帛羔鴈  
雉再拜賀太常贊皇帝延公等登掌禮引公至金紫將軍上殿當  
御座皇帝興皆再拜皇帝坐又再拜跪置璧皮帛御座前後再拜  
成禮訖謁者引下殿還故位王公置璧成禮時大行令並贊殿下  
二千石以下同成禮訖以贊授贊郎即以璧帛付謁者羔鴈雉付  
太常太樂令跪奏雅樂以次作乘黃令乃出車皇帝罷入百官皆  
坐盞漏水六刻諸蠻夷朝客以次入皆再拜訖坐御入後三刻又  
出鍾鼓作謁者僕射跪奏請群臣上謁者引王公二千石上殿千  
石六百石停本位謁者引王詣樽酌壽酒跪授侍中侍中跪置御  
座前王還自酌置位前謁者跪奏蕃王臣某等奏觴再拜上千萬  
歲壽侍中云觴已上百官伏稱萬歲四廟樂作百官再拜已飲入  
再拜謁者引王等還本位陛下者傳就席群臣皆跪諾侍中中書

令尚書令各於殿上上壽酒登歌樂升太官令又行御酒御酒升  
階太官令跪授侍郎侍郎跪進御座前乃行百官酒太樂令跪奏  
登歌三終乃降太官令跪請具御飯到階群臣皆起太官令持羹  
跪授司徒持飯跪授大司農尚書持案並授持節持節跪進御座  
前群臣就席太樂令跪奏食舉樂太官行百官飯按遍食畢太樂  
令跪奏請進儛樂以次作鼓吹令又前跪奏請以次進妓乃召諸  
群計吏前受勅戒於階下宴樂畢謁者一人跪奏請罷退鐘鼓作  
群臣北面再拜出

未盡七刻謂之晨賀盞漏上三刻更出百官奉  
壽酒謂之晝會別置女樂三十人於黃帳外奏  
房中之歌其王公以下人朝者四  
方各為二番三歲而周周則復之

**晉禮樂志**武帝受命更定元會儀威寧注是也傳玄元會賦  
曰考夏后之遺訓綜殷周之典藝採秦漢之舊儀定元正之  
嘉會此則兼採衆代可知矣

太始中有司奏諸侯之國其王公以下入朝者四方各為二番三歲而周周則更始臨時有故則明年來朝明年朝後便滿三歲乃朝不得依恒數朝禮皆執璧如舊朝之制不朝之歲各遣卿奏聘詔可

東晉江左多虞不復晨賀夜漏未盡十刻開宣陽門至平明始開

殿門晝漏上水五刻皇帝乃出受賀皇太子出會者則在三恪下

王公上正朝元會設白獸樽於殿庭若有能獻直言者則發此樽

飲酒樽蓋施以白獸形似名馬案禮白獸樽乃杜舉之遺式白獸蓋示後世所為有忌憚也

東晉王侯不之國其有受任居外則同方伯刺史二千石之禮亦無朝聘之制

宋因晉制無所改易唯朝至十刻乃受朝賀升皇太子左三恪之上齊因之

梁无會之禮未明庭燎設文物充庭臺門闕禁衛皆嚴有司各從

其事太階東置白獸樽群臣及諸蕃客並集各從其班而拜侍中

奏中嚴侍中扶左常侍扶右黃門侍即一人執曲直華蓋從至階

降輿納鳥升御座前施奉珪籍王公以下至階脫鳥劍升殿席

南奉贄珪璧禮畢下殿納鳥佩劍詣本位主客即徙珪璧於東廂

帝與入徙御座於西壁下東向設皇太子王公以下位又奏中嚴

皇帝服通天冠升御座王公上壽禮畢食食畢樂伎奏太官進御

酒主書付黃女進二品以上尚書駙騎引計吏郡國各一人皆跪

受詔侍中讀五條詔計吏更應諾訖令陳便宜者聽詣曰獸樽以

次還座宴樂罷皇帝乘輿以入皇太子朝則遠遊冠乘金輅鹵簿

以行與會則劔履升座會訖先興

天監六年詔曰頃代以來元日朝畢次會群臣則移就西壁下東



向坐求之古義王者燕萬國唯應南面何更居東面於御坐南向  
以西方為上皇太子以下在北壁坐者悉西邊東向尚書令以下  
在南方坐者悉東邊西向舊元日御座東向酒壺在東壁下御座  
既南向乃詔壺於南欄下又詔元日受五等贊珪璧並量所付周  
捨按周禮冢宰大朝覲贊玉幣尚書古之冢宰頃王者不親撫玉  
則不復須冢宰贊助尋尚書主客曹即既冢宰隸職今元日五等  
奠玉既竟請以主客即受鄭玄注覲禮云既受之後出侍玉人於外漢時少  
府職掌珪璧請主客受玉府少府掌帝從之又尚書僕射沈約議  
正會儀注御出乘輿至大極殿前納鳥升階尋路寢之設本是人  
君居處不容自敬宮室按漢氏則以小車升殿請自今元正及大  
公事御宜乘小輿至太極階仍乘板輿升殿制可

陳制先元會十日百官並習儀注令僕以下悉公服監之設庭燎

街闕城上殿前皆嚴兵百官各設部伍而朝宮人皆於東廊隔綺  
踈而觀宮門既無籍外人但絳衣者亦得入觀是日上事人發白  
獸樽自餘亦多依梁禮云

北齊元正大享百官一品以下流外九品以上與會一品以下正

三品以上開國公侯伯散品公侯及特命之官刺史並升殿從三

品以下從九品以上及奉正使人北流外官者在階下端門外侍

中宜詔慰勞郡國使詔讀長一尺三寸廣一尺雖黃塗飾上寫詔

太守安不及谷價麥苗善惡人間疾苦又班五條詔書於諸州郡  
國使人寫以詔讀一長二尺五寸廣一尺三寸亦以蠟黃塗飾  
上寫詔書正會日依儀宣示使人歸以告刺史二千石曰政在  
正身在愛人去殘賊擇良吏正牢獄平徭賦二曰人生在勤勤則  
不置其勸率田桑無或煩擾三曰六極之人務加寬養必使生有  
以自教沒以自給四曰長吏華浮奉客以求小譽逐末捨本政  
之所疾宜謹察之五日人事意氣干亂奉公外內濁清綱紀不設  
所宜糾劾正會日侍中黃門宜詔勞諸郡上計勞訖付紙遣陳士  
宜字有脫誤者手起席後立書迹濫劣者飲墨水一升文埋孟浪  
無可取者奪容刀及席既而本曹郎中考其文迹才辭可取者錄

職吏部簡同  
流外三品叙

隋制正朝及冬至文物充庭皇帝出西房即御座皇太子鹵簿至明陽門外入賀復詣皇后御殿拜賀訖還宮皇太子朝訖郡官客使入就位再拜上公一人詣西階解劍升賀降階帶劍復位而拜有司奉諸州表群官在位者又拜而出皇帝入東房有司奏行事訖乃出西房坐定群官入就位上壽訖上下俱拜皇帝舉酒上下舞蹈三稱萬歲皇太子與會則設坐於御東南西向群臣上壽畢入位解劍以升會訖先興

開皇四年正月梁王蕭歸朝于京師次於郊外詔廣平王揚雄吏部尚書韋世康持節以迎衛尉設次於驛館雄等降就便幕歸服通天冠絳紗袍端珪立於東階下西面文武陪侍如其國雄等立於門右東面巋攝內史令柳顧言出門請事世康曰奉詔勞于梁帝顧言入告歸出迎於館門之外西面再拜持節者導雄與巋俱入至于庭下巋北面再拜受詔詔雄等乃出立於館門外道若東向歸送於門外西面再拜及奉見高祖冠通天冠服絳紗袍御大興殿如朝儀歸服遠遊冠朝服以入君臣並拜禮畢而出

自秦兼天下朝覲之禮遂廢及周封蕭譽為梁王訖於隋恒稱藩國始有朝見之儀梁王之朝周入畿大冢宰命有司致積其餼五牢米九十莒醢醢各三十五甕酒十八壺米采各五十車薪芻各百車既至大司空設九賓以致館梁王束帛乘馬設九介以待之禮成而出明日王朝受享於朝既致享大冢宰及命公一人玄冕乘車陳九賓以束帛乘馬致食于賓及賓之從各有差致食訖又命公一人弁服乘車執贄設九賓以勞賓王設九介迎於門外明日朝服乘車還贄于公公皮弁迎於大門授

費受贄並於堂之中楹又明日王朝服設九介乘車備儀衛以見于公事畢公致享明日三孤一人又執贄勞于梁王明日王還贄又明日王見三孤如見三公明日卿一人執贄勞王王見卿又如三孤於是二公三孤六卿又各餼賓並屬官之長為使牢米京帛同三公

唐舊制元日大陳設皇太子獻壽次上公獻壽次中書令奏諸州表黃門侍郎奏祥瑞戶部尚書奏諸州貢獻禮部尚書奏諸蕃貢獻太史奏雲物侍中奏禮畢然後中書令又與供奉官獻壽時殿上皆呼萬歲冬至亦然

太宗貞觀元年十一月梁州都督竇軌請入朝上曰君臣共事情猶父子外官久不入朝情或疑懼朕亦須數見之間以人問風俗許令人朝至十五年正月上謂侍臣曰古者諸侯入朝有湯沐邑屬禾百車待以客禮漢家故事為諸州刺史郡守創立邸舍於京城頃聞都督刺史充考使至京師皆賃房與商人雜居既復禮之不足必是人多怨歎至十七年十月一日下詔令就京城開坊為諸州朝集使造邸第三百餘所上親觀焉至永淳中關史饑乏諸州邸舍漸漸殘毀至神龍元年司農卿趙履溫希權要奏請出賣並盡至建中元年十月二十九日勅每州邸舍各令本州量事依舊營置至二年二月十四日戶部奏若令州府自買事又煩費伏請以官宅二十所分配共住過事却收勅旨宜依

四年詔所司於外廊晉食一頓  
十三年十月尚書左僕射房玄齡奏天下太平萬機事簡請三日一臨朝許之

二十三年九月太尉長孫無忌等奏請視朝坐日上報曰朕登大

位日夕孜孜猶恐滯衆務自今已後每日常坐又令百官寮朔望日服袴褶以朝

高宗永徽二年八月下詔來月一日太極殿受朝此後每五日一度太極殿視事朔望朝即求為常式京官文武五品依舊五日一

參 顯慶二年太尉長孫無忌等奏以天下無虞請隔日視事許之

中宗神龍元年初令文武官五品以上每朔望參日并殿食

四月上以時屬炎暑制令每隔日不坐右拾遺斬恒上疏諫曰臣聞昔漢制及支日亦通奏事又光武在軍躬自覽疏明帝撫運夜必讀書豈以四氣炎寒妨於政理竊為陛下不取

玄宗先天二年勅文武官朝參應著袴褶珂轍者其有不著入班者各奪一月俸若無故不到者奪一季祿其行香拜表不到亦准

此類犯者量事貶降其衣冠珂轍仍許著到曹司

十月勅諸蕃使都所管羈縻州其數極廣每州遣使朝集頗成勞擾應須朝賀委當蕃都督與上佐及管内刺史自相通融明為次第每年一番令一人入朝給左右不得過二人仍各分領諸州貢物於都府點檢一時錄奏

文獻通考卷之一百七

鄒陽 馬 端臨 貴與 著

王禮考

朝會儀

開元中蕭嵩奏每月朔望皇帝受朝於宣政殿先列仗衛及文武四品以下於庭侍中進外辨上乃步自西序門出昇御座朝罷入自御座起步入東序門然後放仗散臣以為宸儀肅穆升降俯仰衆人不合得而見之乃請備羽扇於殿兩廂上將出所司承旨索扇扇合上座定乃去扇給事中奏無事上將退又索扇如初今以為常

八年中書門下奏曰冬至一陽生萬物潛動所以自古聖帝明王皆此日朝萬國觀雲物禮之大者莫逾是時其日亦祀圓丘皆令

文獻通考卷一百一十一  
禮考  
得攝官行事質明既畢日出視朝國家以來更無改易緣修新格  
將其日祀圓丘遂改用小冬日受朝若親拜南郊受朝須改既令  
攝祭理不可移伏請改正從之因勅自今已後冬至日受朝永為  
常式至天寶三載十一月五日甲子冬至勅伏以昊天上帝義在  
尊嚴恭惟祀典每用冬至既於是日有事圓丘更受朝賀實深兢  
惕自今已後冬至宜取以次日受朝仍永為常式至永泰二年十  
一月三日詔以十三日甲子冬至令有司祭南郊於含元殿受朝  
賀至建中二年十一月二十日勅宜以冬至日受朝賀  
二十五年御史大夫李通之奏每至冬正及緣大禮應朝參官併  
六品清官並服朱衣餘六品以下許通著袴褶如有褻故准式不  
合著朱衣袴褶者其日聽不入朝自餘應合著而不著者請奪一  
月俸以懲不恪制曰可

天寶六載勅中書門下奏承前諸道差使賀正十二月早到或有  
先見或有不見其所賀正表但送省司又不通進因循日久於禮  
全乖望自今已後應賀正使並取元日隨京官例序立便見通事  
舍人奏知其表直送四方館元日仗下後一日同進勅旨依

肅宗乾元三年勅負外郎五品以上常參官自今已後非朔望日  
許不入賊平之後依舊常參

時安史據河洛

代宗廣德二年勅常參官遇泥雨准儀制令停朝參今軍國事殷  
若准式停恐有廢闕泥既深阻許延三刻傳點待道路通依常式  
德宗建中元年十一月朔御宣政殿朝集使及貢士見自兵興以  
來典禮廢墜州郡不上計內外不會同者二十五年至此始復舊  
典州府計吏至者一百七十有三

二年正月朔御含元殿四方貢獻列為庭實復舊例也

御史中丞竇參奏准儀制令沈雨合停朝參伏以軍國事殷恐有廢闕請令每司長官十人入朝有兩負併副貳亦許分日其夜甚雨至明不止許令仗下到廊食訖入中書其餘官及王府長官並請停朝任於本司勾當公事沈雨經旬亦望准此

是年舉故事置武班朝參其節

下食等亦宜加給

貞元七年詔常參官入閣不得奔走其有周以下喪者禁祔服朝會復衣綾袍金玉帶

初金吾將軍沈房有弟喪公服不衣祔服入門上問宰臣董晉對曰准式朝官有司以下喪者許服絕縵衣不合淺色上曰南班何得有之對曰因循而然又曰在式朝官皆以綾為袍五品以上服金玉帶取其文綵華飾以奉上也昔尚書即含香此意也

十五年膳部郎中歸崇敬以百官朝服袴褶非古禮上疏云按三  
代典禮兩漢史籍並無袴褶之制亦未詳所起之由隋代以來始有服者事不師古請嚴之奏可

憲宗元和元年三月准吏部兵部尚書侍郎郎官并禮部侍郎御史中丞武元衡奏前件等司近起十月至來年三月稱在選舉限內不奉朝參令武無文禮敬斯闕一年之內半歲不朝去正元十二年中丞三顏奉勅登革載在明文尋又因循輒自更改若以兵史禮部舉選限內事繁即中書門下御史臺度支京兆府公事至重朝請如常又况旬節已賜歸休營參又許分日一月之內才奉十日朝參其間甚熱甚寒皆蒙頒放臣以為王顏舉奏甚詳當時勅文甚備准貞元十一年四月勅旨自今以後永為常式他年妄改條請委臺司彈奏庶使班行式叙典法無虧依奏

二年十二月御史臺奏文武常參官唯乾元元年三月勅如有朝堂相弔慰及跪拜侍漏行立不序談笑喧嘩入衙門執笏不端行立遲慢至班列立不正趨拜失儀言語微喧穿班仗出閣門不即就班無故離位廊下食行坐失儀語闌入朝及退朝不從正衙出入非公事入中書每犯奪一月俸今商量舊條每罰各減二半有犯必舉不敢寬容如所由指揮尚抵拒飾非即請准舊例錄奏貶官從之

十年三月壬申朔御延英殿召對宰臣故事朔望日御宣政殿見群臣謂之大朝玄宗始以朔望陵寢薦食不聽政其後遂以為常今之見宰臣特以事召也

武宗會昌二年中書門下奏元日御舍元殿百官就列唯宰相及兩省官皆未索扇前立於欄檻之內及扇開便侍立於御前三朝大慶萬拜稱賀唯宰相侍臣同介冑武夫竟不拜至尊而退酌於禮意事未得中臣商量請御殿日昧爽宰相兩省官對班於香案前俟扇開通事贊兩省官拜拜訖并殿侍立從之

昭宗天祐二年勅漢宣帝中興五日一聽朝歷代通規宜為常式今後每月只許一五九日開延英計九度其入閣日仍於延英日一度指揮如有大段公事中書門下具榜子奏請開延英不計日數

三年勅文武百僚每月一度入閣於貞觀殿貞觀大殿朝廷正衙正至之辰受郡臣朝賀比來視朝未正規儀今後於崇勲殿入閣開元禮皇帝正至受群臣朝賀儀并會

前一日尚舍奉御設御幄於太極殿北壁下南向鋪御座如常守宮設群官使等次於東西朝堂太樂令展宮懸於殿庭設麾於殿



上西階之西東向一位於樂懸東南西向鼓吹令分置十二按於  
 建鼓之外乘黃令陳車輅尚輦奉御陳輿輦尚舍奉御設解劍席  
 於懸西北橫街之南並如常儀典儀設文官三品以上位於橫街  
 之南道東褒聖侯於三品之下介公鄒公於道西武官三品以二於介公之  
 西少南每等異位重行北面對為首設文官四品五品位於懸  
 東六品以下於橫街南每等異位重行西而北上設諸州朝集使  
 位都督刺史及三品以上東方南方於文官三品之東重行北面  
 西上西方北方於武官三品之西重行北面東上四品以下皆分  
 方位於文武官當品之下諸州使人分方位於朝集使下亦如之  
 設諸親位於四品五品之南皇親在東具親在西設諸方客位三等以上  
 東方南方於東方朝集使之東每國異位重行北面西上西方北  
 方於西方朝集使之西每國異位重行北面東上四等以下分方

位於朝集使六品之下重行每等異位設典儀位於懸之東北贊  
 者二人在南少退俱西面奉禮設門外位文官於東朝堂每等異  
 位重行西面褒聖侯於三品之下介公鄒公於西朝堂之前武官於介公之  
 南少退每等異位重行東面諸親位文武官四品五品之南皇宗親在西  
 設諸州朝集使位東方南方於宗親之南每等異位重行  
 西面西方北方於異姓親之南每等異位重行東面諸州使人分  
 方位於朝集使之下亦如之諸方客位東方南方於東方朝集使  
 之南每國異位重行西而北上西方北方於西方朝集使之南東  
 面北上其日依時刻將士填街諸衛勒所部列黃麾大仗屯門及  
 陳於殿庭如常儀群官諸親客使集朝堂皆就次各服其服侍中  
 版奏請中嚴太樂令帥工人入就位協律郎入就舉麾位諸侍衛  
 之官各服其器服符寶即奉寶俱詣閣奉迎典儀帥贊者先入就

位吏兵部主客戶部贊群官客使俱出次通事舍人各引就明堂前位又通皇舍人引四品以下及諸親客使等應先置者入就位

侍中版奏外辦皇帝服衮冕冬至則服通天冠絳紗袍御輿以出曲直華蓋警

蹕侍衛如常儀皇帝將出仗動太樂令令撞黃鐘之鍾右五鐘皆應協律即俛伏舉麾鼓祝奏太和之樂鼓吹振作以姑洗之均皇

帝出自西房即御座南向坐符寶即奉寶置於御座如常協律即偃麾焉歌樂止通事舍人引王公以下及諸方客使等以次入就

位皇太子若來朝則皇太子朝出詔典調引公王以下入公初入門舒和之樂作公至位樂

止群官客使等立定典儀再拜贊者承傳群官客使等皆拜訖通事舍人引上公一人詣西階公初行樂作至解劍席樂止公就席

脫冕跪解劍置於席俛伏與通事舍人引升階進當御座前北面跪賀稱某官臣言賀詞與大子同唯稱專號為異賀訖俛伏與通事舍人引降階

請席後上公跪著劍俛伏與納為樂作復橫街南位樂止群官客使等俱再拜侍中前承詔降詣群官東北西面稱有制群官客使

等皆再拜宣制曰履新之慶與公等同之冬至云履長之慶與公等同之宣訖群

官客使等皆再拜訖舞踏三稱萬歲訖又將朝中書侍郎以諸州鎮表別為一案俟於右廷明門外給事中以祥瑞案俟於左廷明

門外俱令史絳公服對舉案侍中給事中俱就侍臣班於客使入戶部以諸州貢物陳於太極門東西廂禮部以諸藩貢物最可執

者蕃客手執入就內位其重大者陳於朝堂前初上公將入中門書侍郎降引表按入諸西階下東面立給事中降引祥瑞按入諸

東階下西面立上公將升賀中書令黃門侍郎俱降各立階下初上公升階中書令黃門侍郎各取所奏之文以次升上公賀訖中

書令前跪奏諸方表訖黃門侍郎又進跪奏祥瑞訖俱降置所奏

書令前跪奏諸方表訖黃門侍郎又進跪奏祥瑞訖俱降置所奏

書令前跪奏諸方表訖黃門侍郎又進跪奏祥瑞訖俱降置所奏

書令前跪奏諸方表訖黃門侍郎又進跪奏祥瑞訖俱降置所奏

書令前跪奏諸方表訖黃門侍郎又進跪奏祥瑞訖俱降置所奏

書令前跪奏諸方表訖黃門侍郎又進跪奏祥瑞訖俱降置所奏

書令前跪奏諸方表訖黃門侍郎又進跪奏祥瑞訖俱降置所奏

書令前跪奏諸方表訖黃門侍郎又進跪奏祥瑞訖俱降置所奏

書令前跪奏諸方表訖黃門侍郎又進跪奏祥瑞訖俱降置所奏

書令前跪奏諸方表訖黃門侍郎又進跪奏祥瑞訖俱降置所奏

書令前跪奏諸方表訖黃門侍郎又進跪奏祥瑞訖俱降置所奏

之文於案各還侍立侍郎與給事中引案退至東西階前案遂出侍即給事還侍立初侍中宣制訖朝集使及蕃客皆再拜訖戶部尚書進詣階間北面跪奏其尚書奏仍侍黃門侍郎奏祥瑞訖稱尸部尚書臣某言諸州貢物請付所司俛伏興侍中前承制退稱制曰可尚書退復位禮部尚書以次進詣階間北面跪奏稱禮部尚書

稱禮部尚書臣某言諸蕃貢物請付所司俛伏興侍中前承制退稱制曰可尚書退復位侍中還侍位太府率其屬受諸州及諸藩貢物出歸仁納義門執物者隨之典儀曰再拜通事舍人以次引北面位者出公初行樂作出門樂止侍中前跪奏稱侍中臣某禮畢俛伏興還侍位皇帝興太樂令令撞蕤賓之鍾左右五鍾皆應奏太和之樂鼓吹振作皇帝降座御輿入自東房侍衛警蹕如來儀侍臣從至閣樂止通事舍人引東西面位者以次出蕃客先出其冬至受

朝則不奏祥瑞貢物又無諸方表

會

朝訖太樂令設登歌於殿上引二舞入立於懸南面尚舍奉御鋪群官升殿者座文官三品以上於御座東南西向三品以下介公鄼公於御座西南東向武官三品以下於介公鄼公之後朝集使都督刺史及三品以上東方南方於文官三品之後西方北方於武官三品之後蕃客三等以上東方南方於東方朝集使之後西方北方於西方朝集使之後俱重行每等異位以北為上設不升殿者座各於其位又設群官解劍席於懸之西北橫街之南並如常儀尚食奉御設壽罇於殿上東序之端西向設玷於罇南加爵乙太官令設升殿者酒罇於東西廂近北設殿庭群官酒罇各於其座之南皆有玷窠俱幃以帷施設訖吏部兵部戶部主客贊群

官客使俱出次通事舍人各引就朝堂前位典儀帥贊者先入就位通事舍人各引升陛者次入就位侍中版奏外辨皇帝服通天冠絳紗袍冬至則不改服御輿以出曲直華蓋警蹕侍衛如常儀皇帝將出伏動大樂令撞黃鍾之鍾右五鍾皆應奏太和之樂鼓吹振作皇帝出自西房即御座南向坐符寶即奉寶置於座如常樂止典儀一人升就東階上西面立通事舍人引三公以下及諸客使以次入就位公三初入門樂作至位樂止群官客使立定若朝會日拜陳引如朝禮其日二辨與工人俱入就位侍中進當御座前北面跪奏稱侍中臣某言請延諸公王等升俛伏興又侍中稱制曰可侍中詣東階上西面稱制延公王等升殿上典儀承傳階下贊者又承傳群官客使皆再拜侍中還位群官拜訖通事舍人引應升殿者詣東西階公初行樂作至解劔席樂止公王以下各脫烏跪解劔置於席上俛

伏興通事舍人接引上公一人升階少東西面立定以下各立於座後立定光祿卿進詣階間跪奏稱臣某言請賜群臣上壽俛伏興侍中稱制曰可光祿卿退詣酒樽所西面立通事舍人引上公詣酒樽所北面立尚食奉御酌酒一爵受上公上公稽笏受爵通事舍人引上公進到御座前北面授殿中監殿中監受爵進置御前上公執笏通事舍人引上公退北面跪稱某官臣某等稽首言元正首祚冬至云元正長至臣等不勝大慶謹上千萬歲壽俛伏興再拜群官客使等上下俱再拜立於席後侍中前承制退稱敬舉公等之觴群官客使等上下又再拜殿中監取爵奉進近臣進皇帝舉酒休和之樂作群官客使等上下皆舞蹈三稱萬歲皇帝舉酒訖殿中監進受虛爵以授尚食奉御奉御受爵復於坵樂止初殿中監受虛爵殿上典儀唱再拜階下贊者承傳群官客使等上下

皆再拜通事舍人引上公就座後立殿上典儀唱就座階下贊者承傳群官客使等上下俱就座俛伏坐太樂令引歌者及琴瑟至階脫履於下升就位坐其笙管者進詣西階間北面立尚食奉御進酒至階殿上典儀唱酒至興階下贊者承傳群官客使等上下皆俛伏起立於席後殿中監到階省酒尚食奉御奉酒進皇帝舉酒大官令又行群官酒酒至殿上典儀唱再拜階下贊者承傳群官客使等皆再拜摺笏受解殿上典儀唱就座階下贊者承傳群官客使等上下皆就座俛伏坐飲皇帝初舉酒登歌作昭和之樂三終尚食奉御進受虛解復於坵登歌訖降復位觴行三周尚食奉御進御食食升階殿上典儀唱食至興階下贊者承傳群官客使等上下階執笏俛伏起立座後殿中監到階省按尚食奉御品嘗食訖以次進置御前太官令又行群官按御若不食群官按設

食訖殿上典儀唱就坐階下贊者承傳群官客使等上下階就座俛伏座皇帝乃飯休和之樂作群官客使等上下俱飯御飯畢樂止仍行酒遂設庶羞太樂令引二舞以次入作若賜酒侍中承詔詣東階西面稱賜酒殿上典儀承傳階下贊者又承傳群官客使等上下皆執笏俛伏起再拜摺笏立受解就席俛伏坐飲訖俛伏起立授虛爵執笏又再拜就座酒行十二編會畢殿上典儀唱可起階下贊者承傳群官客使等上下皆俛伏起立席後通事舍人引降階俱詣席後跪著劍俛伏與納鷄樂作復橫街南位樂止位於殿庭者仍立於席後立定典儀曰再拜贊者承傳群官客使等在位者皆再拜位於殿庭者若有勅賜物侍中前承制降詣群事東北丙面稱有制群官客使等又再拜通事舍人引群官客使以次出公初行樂作出門樂止侍中前奏稱侍中臣某言禮畢俛伏

興還待位皇帝興太樂令令撞鞀實之鍾左右五鍾皆應奉太和之樂鼓吹振作皇帝降座御輿人自東房待衛警蹕如來儀侍臣從至閣樂止通事舍人引東西而位者以次出番各先出皇帝若服翼羞冠袴褶則京官著袴褶朝集使著公服升坐者服履如式若設九部樂則去樂懸無警蹕太樂令帥九部伎立於左右延明門外群官初唱萬歲大樂令即引九部伎聲作而入各就座以次如式

貞元二年勅應文武百官朝謁班序

中書門下

侍中中書令同中書門下中書舍人起居郎及舍人左右補供奉官

左右散騎常侍門下中書侍郎諫議大夫給事

關左右拾遺通事舍人在橫班序若入閣即各隨左右省其御

史大夫中丞侍御史左在殿中侍御史右通事舍人右立若橫行參賀辭見御史大夫在殿中侍御史下御史臺御史大夫在三品官之別立中丞在五品官別立留守副元帥都統節度使觀察使都團練都防禦使并大都

督大都護持節兼者即入班在正官之次餘官兼者各從本官班御史在大品班之後諸使下無本官唯授內供奉襄行者即入班亦在正官之次有本官兼者各從本官班序如本官不是常參官并憲官是攝者唯聽於御史班中辭見殿中省官監少監尚衣尚舍尚輦奏御分左右隨織扇立若入閣亦如之

一品班 三太三公太子三太嗣郡王散官開府儀同三司國公

等同班

二品班 尚書左右僕射太子三少京兆河南牧大都督大都護散官特進光祿大夫爵開國郡公開國縣公并上柱國同

三品班 六司尚書太子賓客九寺卿國子祭酒三監京兆等七府尹詹事親王傳中都督上都護下都護下都督上州刺史

五大都督府長史上都督府都護散官金紫光祿大夫爵開

國侯勳上護軍護軍

四品班 尚書左右丞六司侍郎太常少卿左右庶子秘書少監

餘七寺少卿國子司業少府將作少監京兆河南太原少尹

少詹事左右諭德家令率更令僕親三長史司馬鳳翔等少

尹中州刺史大都督大都護司馬散官正議大夫通議大夫

太中大夫中大夫爵開國伯勳官上輕車都尉

五品班 尚書諸司郎中國子博士都水使者萬年等六令太常

宗三秘書丞著作郎殿中丞尚食尚藥尚舍尚輦奉御大理

正中允左右贊善中舍人洗馬親主諮議散官中散大夫朝

請大夫朝散大夫爵開國子開國男勳官上騎都尉

武班供奉宣政殿前立位 從北千牛連行立次千牛中即將次

千牛將軍一人次過狀中即將一人次接狀中即將一人次

押柱中即將一人次又押柱中將一人次排階中即將一人次又押散

手仗中即將一人已在橫街北次南金吾左右大將軍

入閣升殿 夾階座左右從南千牛將軍一人次千牛即將一人

次千牛將軍一人次千牛連行立柱外過狀中即將一人接

狀中即將一人次押柱中即將一人次押柱中將一人排階

中即一人階下押散手仗中即將一人金吾將軍分左右立

應當本日入閣人各依前件立其不入閣人各依本職事立非當

上人遇合參日並從本官品第班序其入閣昇殿除千牛衛

將軍中即將外餘並以左右衛中即將充其諸衛及率府中

即將不得升殿

一品班 郡王散官驃騎大將軍爵國公

二品班 散官輔國大將軍鎮國大將軍爵開國郡公開國縣公

勲官上柱國柱國

三品班 左右衛左右金吾衛左右驍衛左右武衛左右威衛左  
右領軍衛左右監門衛左右監門衛左右千牛衛大將軍諸  
衛將軍散官冠軍大將軍雲麾將軍爵開國侯勲官上護軍  
護軍

四品班 左右千牛衛左右監門衛中郎將親勲翊衛中郎將太  
子左右衛太子左右衛司率清道內率監門副率太子親勲  
翊衛中郎將上府折衝都尉中府折衝都尉散官忠武將軍  
壯武將軍宣威將軍明威將軍爵開國伯勲官上輕車都尉  
輕車都尉

五品班 親勲翊衛郎將太子親勲翊衛郎將親王典軍親王副  
典軍下府折衝都尉上府果毅都尉散官定遠將軍寧遠將軍  
軍游擊將軍爵開國子開國男勲官上騎都尉騎都尉  
尚書省官 據周禮先叙六官准六典尚書為百官之本今每班  
請以尚書省官為首

東宮官王府官外官 東宮官既為官臣請在上臺官之次王府  
官又次之三太三少賓客右庶子王傅既為師傳賓相不同  
官屬請仍舊

太常宗正丞 並隨寺望合在秘書丞上  
尚食奉御尚藥奉御 本局既隸殿中省合在殿中丞之下  
諸王府官 行列合以王長幼為序

檢校官兼官及攝試知判等官 並在同類正官之次其有行守  
檢校兼試攝判等官職事者即依正官班叙除留守副元帥  
都統節度觀察都團練都防禦使并大都督大都護持節兼



外餘應帶武職事者位在西班仍各以本官品第為班序

舍元殿前龍尾道下叙班 舊無此儀唯合於通乾觀象門南叙

班自李若水任通事覓奏更於龍尾道下叙班既非典故今

請停

文武官行立班序 通乾觀象門外序班武次文至宣政門文由

東門而入武由西門而入至閣門亦如之其退朝退並從宣

政西門出

文官充翰林學士皇太子侍讀諸王侍讀武官充禁軍職事 准

舊例並不常朝參其翰林學士大朝會日准興元元年十二

月二十九日勅朝服班序宜准諸司官知制告例在集賢史

館等諸職事者並請朝參訖各歸所務

辭見宴集班列先後 請依天寶三載七月二十八日禮部詳定

所奏勅

公式令 諸文武官朝參行立二王後位在諸侯王上餘各依職

事官品為序職事同者以齒致仕官各居本色之上若職事

與散官勲官合班列文散官在當階職事者之下武散官次

之勲官又次之官同者異姓為後若以爵為班爵同者亦准

此其男已上任文武官者從之文武班若親王嗣王任卑者

職事仍依本品郡王班三品已下職事者在同階品上自外

無文武官者嗣王在太子太保下郡王次之國公在正三品

下郡公在從三品下縣公在正四品下侯在從四品下伯在

正五品下子在從五品上男在從五品下即前官被召見及

赴朝參致仕者在本品見任上以理解者在同品下其在本

司參集者各依職事諸散官三品已上在京者正冬朝會依

百官例自餘朝集及別使臨時聽

儀制令 諸在京文武官職事九品已上朔望日朝其文武官五品已上及監察御史負外郎大常博士每日常參武官五品已上仍每月五日十一日二十一日二十五日參三品已上直諸司及長上者各准職事參其弘文館崇文館及國子監學生每季參若雨露失容及泥潦並停諸文武九品已上應朔望朝參者十月一日已後二月二十日已前並服袴褶五品已上著珂傘周喪未練大功未葬非供奉及宿衛官皆聽不趨

常參文武官准今每日參自艱難已來人馬劣弱遂許分日望許依前分日參待戎事稍平加其奉祿即依常式其武官准令五品已上每月六參三品已上更加三參頃並停廢今請准令却復舊儀其朔望朝參及弘文館崇文館國子監學生每季參等請續商量閩奏以前御史中丞竇等奏伏奉今年四月三日勅宜付所司與御史臺以近日體例參校禮文務從簡正詳定訖閩奏者臣等准勅詳定如前勅旨二品武班宜以左右金吾等十六衛上將軍依次為班首其檢校官兼及攝試知判等本官二品已上者位望崇重禮異群僚宜依本班朝會餘依

開延英儀

內中有公事商量即降宣頭付閤門開延英閤門翻宣申中書并榜正衙門如中書有公事敷奏即宰臣入榜子奏請開延英祗是宰臣赴對閤門使奏宰臣某已下延英候對宣徽使殿上軍通次閤門使奏中書門下到次宣徽使喚次閤門使傳聲喚次通事舍人引宰臣當殿立贊兩拜搢笏舞蹈又三拜奏聖躬萬福又兩拜

金口宣上來又兩拜通事舍人引上殿至御座前又兩拜問聖體  
皇帝宣安又兩拜三呼萬歲各分班案前立定兩樞密使在御榻  
兩面祇候其餘臣僚並約近外次奏事訖宣賜茶又兩拜三呼萬  
歲賜坐喫茶對訖下殿兩拜宣賜酒食舞蹈謝恩訖宣徽使喝好  
去就中書喫食延英畢次兩省官轉對閣門使當殿奏某已下轉  
對宣徽使殿上宣通次閣門使奏某已下到次宣徽使喚次閣門  
使傳聲喚次通事舍人引當殿立定贊兩拜搢笏舞蹈又三拜奏  
聖躬萬福又兩拜殿下奏事訖宣賜酒食又兩拜舞蹈謝訖閣門  
使喝好去南班揖殿出於省就食次對官御史中丞三司使京兆  
尹並各奏所司公事次閣門使奏某祇候次對宣徽使殿上宣通  
次閣門使奏某到次宣徽使喚次閣門使傳聲喚次通事舍人引  
當殿立定贊兩拜搢笏舞蹈三呼萬歲又三拜訖奏聖躬萬福又  
兩拜奏所司公事訖宣賜酒食又兩拜舞蹈謝訖閣門使喝好云

南班揖殿出於客省就食合赴延英中謝官文武兩班三品及御  
史中丞左右丞諸行侍即諫議給事中書舍人并諸道節度觀察  
防禦團練使刺史兩縣令皆入謝並通喚

文武四品已下及諸道行軍司馬節度副使兩使判官書記支使  
雜巡令錄等舊例並不對殿中謝祇於正衙朝謝

後唐同光元年十二月中書門下奏每日常朝百官皆拜獨兩省  
官不拜准本朝故事朝退於廊下賜食謂之廊餐百官遂有謝食  
拜唯兩省官本省有厨不赴廊餐故不拜伏自僖宗幸蜀迴以多  
事之後遂廢廊餐百官拜儀至今未改將四十載禮恐難停唯兩  
省官獨尚不拜豈可終日趨朝曾不一拜獨於班列有所異同若  
言官是近臣於禮尤宜肅謹起今後逐日常朝宣不坐除職事官

押班不拜外其兩省官與東西班並齊拜從之

天成元年五月十九日勅本朝舊日趨朝官置待漏院候于城門  
開便入立班如遇不坐前一日晚便宣來日兩衙不坐其日纔明  
閣門立班便宣不坐百官各退歸司近年以來雖遇不坐正殿或  
是延英對宰臣或是內殿親決機務所司不循舊制往往及辰已  
之時尚未放班既日色已高人心咸倦今後若遇不坐日未御內  
殿前便令閣門使宣不坐於朝班退  
五月詔每月朔望日賜百官廊下餐

唐室升平日常參官每日朝退賜食謂之廊餐自乾符亂離之  
後祇遇月旦入閣日賜食上初即位命百官五日一起居李琪  
以為非故事請罷之唯每月朔望日入閣賜食至是宣旨朔望  
入閣外依舊五日一起居遂為定式

五代史李琪傳曰唐未喪亂朝廷之禮壞天子未嘗視朝而入  
閣之制亦廢常參之官日至正衙者傳聞不坐即退獨大臣奏  
事日一見便殿而侍從內諸司日再朝而已明宗初即位乃詔  
群臣五日一隨宰相入見內殿謂之起居琪以謂非唐故事請  
罷五日起居而復朔望入閣明宗曰五日起居吾思所以數見  
群臣也不可罷而朔望入閣可復然唐故事天子日御殿見群  
臣曰常參朔望薦食諸陵寢有思慕之心不能臨前殿則御便  
殿見群臣曰入閣宣政前殿也謂之衙衙有仗紫宸便殿也謂  
之閣其御前殿而御紫宸也乃自正衙喚仗曰閣門而入閣  
官俟朝于衙者因隨以入見故謂之入閣然衙朝也其禮尊閣  
宴見也其事殺自乾符已後因亂禮闕天子不能日見群臣而  
見朔望故正衙常日廢仗而朔望入閣有仗其後習見遂以入

閣為重至出御前殿猶謂之入閣其後亦廢至是而復然有司不能講正其事凡群臣五日一入見中興殿便殿也此入閣之遺制而謂之起居朔望一出御文明殿前殿也反謂之入閣琪皆不能正也琪又建言入閣有待制次對官論事而內殿起居一見而退欲有言者無由自陳非所以數見群臣之意也明宗乃詔起居日有言事者許出行自陳又詔百官以次轉對三年中書門下奏逐日常朝宣奉勅不坐兩省官與東西兩班並拜押班宰臣不拜或聞班行所論承前有廊餐百官謝食兩省即各有常厨從來不拜或云有侍臣不拜檢尋故實不見明規百官拜為廊餐即承旨合宣有勅賜食供奉官不拜亦恐非儀且左右前後之臣日面天顏豈可不拜臣等商量今後常朝押班宰臣亦拜通事舍人亦拜閣門外放仗亦拜從之

晉開運元年十一月尚書吏部侍郎張昭遠奏文武常參官日於正衙立班閣門使宣不坐後百寮俱拜舊制唯押班宰相押樓御史通事舍人各緣提舉贊揚所以不隨庶官俱拜自唐天成未議者不悉朝儀遽違舊典遂令押班之職一例折腰此則深忽禮文殊乖故實且宰相居庶僚之首御史持百職之綱嚴肅禁庭糾繩班列慮於拜揖之際或爽進退之宜於是疑立靜觀檢其去就若令旅拜旅揖實恐非儀况事要酌中恭須近禮人臣愛主不在於斯其通事舍人職司贊導比者兩班進退皆相其儀今則在文班武班之前居一品二品之上端笏齊拜禮實未聞其押班宰相押樓御史通事舍人並請依天成三年已前禮例施行殿中侍御史賈玄珪奏除押樓御史通事舍人請依張昭遠奏其宰相押班請依舊設拜從之

石林葉氏曰唐以宣政殿為前殿謂之正衙即古之內朝也  
以紫宸殿為便殿謂之上閣即古之燕朝也而外別有含元  
殿古者天子三朝外朝內朝燕朝外朝在王宮庫門外有非  
常之事以詢萬民於宮中內朝在路門外燕朝在路門內蓋  
內朝以見群臣或謂之路朝燕朝以聽政猶今之奏事或謂  
之燕寢鄭氏小宗伯注以漢司徒府有天子以下六會殿為  
周之外朝而蕭何造未央宮言前殿則宜有後殿大會殿設  
於司徒府則為外朝而宮中有前後則為內朝燕朝蓋去周  
猶未遠也唐含元殿宜如漢之大會殿宣政紫宸乃前後殿  
其沿習有自來矣方其盛時宣政蓋常朝日見群臣遇朔望  
陵寢薦食然後御紫宸旋傳宣喚仗入閣宰相押之由閣門  
進百官隨之入謂之喚仗入閣紫宸殿言閣猶古之言寢此

御朝之常制也中世亂離宣政不復御正衙立仗之禮遂廢  
惟以隻日常朝御紫宸而不設仗敬宗始復修之因以朔望  
陳仗紫宸以為盛禮亦謂之入閣誤矣

又曰唐正衙日見群臣百官皆在謂之常參喚仗入閣百官  
亦隨以入則唐制天子未嘗不日見百官也其後不御正衙  
紫宸所見惟大臣及內諸司百官俟朝于正衙者傳聞不坐  
即退則百官無復見天子矣敬宗再舉入閣禮之後百官復  
存朔望兩朝至五代又廢故後唐明宗始詔群臣每五日一  
隨宰相入見謂之起居時李琪為中丞以為非禮請復朔望  
入閣之禮明宗曰五日起居吾思見群臣不可罷朔望入閣  
可復遂以五日群臣一入見中興便殿為起居朔望天子一  
出御文明前殿為入閣詔宋朝不改元豐官制行始詔侍

從官而上日朝垂拱謂之常參官百司朝官以上每五日一朝紫宸為六參官在京朝官以上朔望一朝紫宸為朔參官遂為定制

**宋**朝因**唐**與**五代**之制文武官每日赴文明殿正衙常參宰相一人押班五日起居即崇德長春二殿中書門下為班首其長春殿常朝則內侍省都知押班率內供奉官以下并寄班等先起居次閤門使次三班使臣節度觀察防禦團練刺史等子弟充共殿當直諸班殿前指揮使左右班都虞候以下內次長入祇候東西班殿侍次御前忠佐次殿前都指揮使率軍校至副指揮使次駙馬都尉任刺史以上次諸王府寮次殿前司諸軍使都頭次皇親將軍以下至殿直次行門指揮使率行門起居以上並內如傳宣前殿不坐即宰相與樞密使文明殿學士三司使翰林樞密直

學七中書舍人三司副使知起居注皇城內監庫藏朝官諸司使

副內殿崇班供奉官侍禁殿直翰林醫官待詔等同班入中書舍

後始令赴內朝三司判官太平興國前赴內殿其後罷之止隨百官五日起居中書舍人知起居注遇五日起居之時亦各付朝

次親王次侍衛親軍馬步軍都指揮使率軍校至副指揮使次使

相次節度使次統軍次兩使留後觀察使次防禦團練使刺史次

侍衛馬軍步軍使都頭起居畢見謝班入如御崇德殿即樞密使

以下先就班俟升坐諸司使副以下至殿直分東西宰相參知政

事取後入以上並閤日止再拜朔望及三日假即樞密使以下皆

舞蹈國初近侍執事之臣皆赴晚朝後罷之凡早朝宰相樞密軍

徽使起居畢同升殿問聖體宰相奏事樞密宣徽使退候宰相對

畢樞密使復入奏事次三司開封府審刑院遇百官起居即樞密

處使出即退其崇德殿三司使文明樞密直學士內客省使仍侍

立舊三司使奏事副使判官同到其後止副使同之大中祥符九

年詔自今有大事及群臣以次升殿大兩省以上領務京師者有許判官同上之及群臣以次升殿公事許即請對自餘受使出入要切者欲面議其見謝辭官以次入于庭出使閣慢及未升朝奏事則先聽進止其見謝辭官以次入于庭出使閣慢及未升朝自訟書監上將軍觀察使內容省使以上得拜凡見者先之謝次殿前階上及升殿止拜御座前餘皆庭中也拜凡見者先之謝次之辭又次之其班次先宰相次親王次樞密副使參知政事次內下次將軍惟宰相親王使相赴崇德殿即宣徽使通喚餘皆側立候通拜拜舞蹈致詞辭即不舞蹈見即將相升殿問聖體其賜分物酒食及收進奉物皆舞蹈稱謝凡收進奉物皆入謝幕職州縣官謝辭即判銓官引對兼於殿門外宣辭戒勵凡國有大慶瑞出師勝捷樞密使率內職軍校入賀致詞閣門使宣答訖當侍立者升殿次百官入宰相致詞宣徽使宣答賜酒即預坐官後入作樂送酒如曲宴之儀

凡視朝退進食訖易服御崇政殿或承明殿先群臣告謝自諫

雜御史上及帶三司館王府僚屬屬官醫官刺史以上上將軍并發運使轉運使并許馬自非宣制並抹官告勅叙謝其貴近者或賜坐賜茶餘或改章服即謝訖易服又告謝再拜次軍頭引見司奏事于殿陛下

三班審官院流內銓刑部及諸司引見官吏後詔審官院引對過三人差遣不得過五人三使如假日起居辭見畢即移御坐

臨軒視事既退復有群司奏或閱器物之式謂之後殿再坐

御賜宴之儀宋朝常以春秋之季仲月及誕聖節擇日大宴群臣

於廣德殿有司預於殿庭設山樓排場為群仙隊仗六著進貢九

龍五鳳之狀司天雞鳴樓於側殿上陳錦綉幃幔垂香毬設銀香

爐於楹內籍以文茵御設茶酒器於殿東北楹間群官醖宰於殿

下幕屋分設宰相使相三師三公參知政事東宮三師僕射學士

大夫中丞三少尚書常侍賓客太常宗正卿丞即給事諫舍節度

兩使留後觀察防禦團練刺史上將軍統軍兩都指揮使坐於殿

兩使留後觀察防禦團練刺史上將軍統軍兩都指揮使坐於殿



上文武四品以上知雜御史中郎將禁軍都虞候坐於朵殿餘  
 升朝官諸軍副都頭以上諸蕃進奉使諸道進奉軍將以上分坐  
 於兩廊宰相使相坐以綉整曲宴行幸用參知政事以下用二蒲整花  
 毬曲宴樞密副使並同軍都指揮以上用一蒲整自朵樓而下皆絺張氈條  
 席殿下器上以金餘以銀其日樞密使以下先起居訖當侍立者  
 升殿宰相率百官入宣徽門通喚致詞訖宰相升殿進酒各就坐  
 酒九行曲宴酒七行或至五行每上舉酒群臣立侍次宰相次百官舉酒或  
 傳旨命酌即皆搢笏起飲再拜曲宴多或不拜或上壽朝會止令滿酌不  
 勸中飲更衣賜花有差宴訖舞蹈拜謝而出其郊祀籍田禮畢皆  
 設大宴上元觀燈設燈山靈臺音樂百戲於明德門前召三公僕  
 射尚書丞郎東宮三師三少賓客太常宗正卿大兩省御史大夫  
 中丞知雜御史中元下元升東華門唯近臣預焉苑囿地御及觀

稼校獵遊幸所至但宴從官太平興國以後大宴於大明殿親王  
 樞密使副宣徽三司使駙馬都尉皆侍立軍校自龍神衛四廂都  
 指揮使立庭其宴契丹使亦於崇政殿但近臣及刺史中而上  
 預焉巡幸還京亦設大宴於崇德殿雍熙三年後常以暮春召近  
 臣賞花釣魚於苑中三館之職皆預中書樞密院節度使出使赴  
 鎮宰相還朝咸賜宴於外苑以親王或樞密宣徽使主其席掌女觀察  
 以上有特賜者皆開封府樂營祗應又列賜酒果細食餅餌中書樞密院節度使見辭日長春  
 殿賜酒五行見仍設食當直翰林學士以上皇親觀察以上預坐  
 太祖太宗朝藩鎮沿五代舊制時或來朝自後非詔命不得擅離治所牧伯入覲又被召使迴客省  
 齋籤賜酒食節度使十日留後七日觀察使五日留後三日觀察  
 使一日防禦團練使刺史並賜生料節度使以私故到闕下及步  
 軍都虞候以上出使迴者亦賜酒食熟羊群官出使迴朝見日面

賜酒食

中書樞密宣徽使伴學士東宮三師僕射刺史大夫節度使內客省使並宣徽使伴兩省五品已上符制中丞三司

副使東宮三少尚書丞郎卿監上將軍統軍留後觀察防禦團練使刺史宣慶宣政昭宣使並客省使伴少卿監大諸將軍司使以下任發運轉運提點刑獄知州通判縣令都監巡檢廂者帥

陽並通事舍人伴客省引進四方館閣門使並本斤就食也群臣

稱賀賜衣奉尉並特賜茶酒或賜食外任遣人進奉亦賜酒食或

生料十一月一日後盡正月每五日起君百官皆賜茶酒諸軍小

校三日一賜冬正二社重陽寒食樞密近臣禁軍大校或賜宴其

第及府署中率以為常淳化四年令京官兼館職者並預大宴

先是輔臣宴集於尚書省或都亭驛誕聖節齋會則就相國寺

大中祥符間上以佛舍中烹飪優笑有虧恭潔乃令內侍臣度

館宇顯敞者易之遂以南衙為錫慶院以備宴令焉

太祖皇帝建隆二年春正月朔帝御崇元殿受朝賀服袞冕設宮

懸仗衛如儀仗退群臣詣皇太后宮門奉賀上常服御廣德殿群

臣上壽用教坊樂

宋承前代之制以元日五月朔冬至行大朝會之禮太祖建隆

元年五月朔有司請受朝時司天上言日當食故罷是年十一

月冬至上親征揚州不受朝宰臣率百官詣行宮拜表稱賀至

二年正月朔始行其禮自是凡正冬及五月朔皆太常禮院奏

請其無事而罷會者下敕但云不御殿至日宰臣文武百官詣

閣門拜表稱賀五月朔亦無拜表之禮

宋因唐開元之制每正冬不受朝及邦國大慶瑞奉尊號則

宰相率文武群臣并諸軍校蕃夷酋長道釋耆老等詣東上閣

門拜表進表官跪授表於宰相宰相又跪授閣門使乃以奉御

凡有答詔亦拜受於閣門獲可奏者奉表稱謝其正冬樞密使

率內職廷臣拜表於長春殿門外亦閣門使受之西京留守密

留守百官五日一上表起居質明並集長壽寺之班置表於案  
再拜以遣其春秋賜服及國大慶瑞並同之

御殿儀仗及宮中導從之制

御殿儀仗者本充庭之制(唐)禮殿庭屯門皆列諸衛黃麾大仗(宋)

朝(太祖)增創錯繡諸旗并緇斝等著于通禮正至五月一日御正

殿則陳之青龍白虎旗各一人分左右 五徽旗五在左 五星

旗五在右 五方龍旗二十五在左 五方鳳旗二十五在右

紅門神旗二十八分左右 朱雀玄武旗各一分左右 皂纛十

二分左右以上金吾 天一太一旗各一分左右 攝提旗二分

五神旗五木火在左 水土在右 北斗旗一在左 二十八宿旗各一

角宿至壁宿在左 奎宿至軫宿在右 風伯兩師旗各一分左右 白澤馴象仙鹿五

先馴犀金鸚武瑞麥孔雀野馬犖牛旗各二分左右 日月合璧

旗一在左 五星連珠旗一在右 雷公電母旗各一分左右

軍分旗六分左右 黃鹿飛麟兕駟牙白狼蒼烏辟邪網子魏旗

各二分左右 信幡二十二分左右 傳教告止幡各十二分左

右 黃麾二分左右以上兵部 日旗月旗各一分左右 君王萬歲

旗一在左 天下太平旗一在右 師子旗二分左右 金鷲金

鳳旗各一分左右 五方龍旗各一青赤在左 黃白黑 龍君虎

君旗五分左右 赤豹黃熊旗各五分左右 小黃龍旗一在左

天馬旗一在右 吏兵力士旗各五分左右 天王旗四分左

右 太歲旗十二分左右 天馬旗六分左右 排闥旗六十分

左右左右幡斝各五行行七十五 大黃龍旗二分

左右 大神旗六分左右以上六軍

宮中導從之制(唐)以前無聞焉(五代)漢乾祐中始置主輦十六人

捧足一人 掌扇四人 持踏床一人 並服文綾袍 銀葉弓脚  
僕頭尚宮一人 寶省一人 高鬢紫衣書省二人 紫衣弓脚  
僕頭新婦二人 高鬢青袍夫將二人 紫衣弓脚僕頭童子執  
紅絲拂二人 高鬢髻青衣執犀盤二人 帶鬢頭黃衫執翟尾  
二人 帶鬢頭黃衫雞冠二人 紫衣執香爐香盤分左右以次  
奉引

太平興國初增主輦二十四人 改服高脚僕頭一輦頭一人 衣  
紫綉袍持金塗銀杖以督領之 捧真珠七寶翠毛華樹二人 衣絳  
袍捧金寶山二人 衣綠繡袍捧龍腦合二人 衣緋銷金袍並高脚  
僕頭執拂翟四人 鬢頭衣黃繡袍舊衣綾袍紫衣者悉易以銷金  
及綉復增司簿一人 內省一人 司儀一人 司給一人 皆分左右前  
導凡一十七行 每冬正脚殿祀郊廟步輦出入至長春殿即用之  
其乘輦則屈右足垂左足而憑凡蓋唐制也

**真宗**時又加四面內官周衛

八月朔上御崇元殿行入閣儀置待制侯對官賜廊下食

入閣唐制起於天寶明皇以無為守成詔晏朝喚仗百官從容  
至閣門入蓋唐前舍元殿非正至大朝會不御次宣政殿謂之  
正衙每坐朝必立仗於正衙或御紫宸殿即喚正衙仗自宣政  
殿兩門入是謂東西上閣門故謂之入閣其後遂為常朝之儀  
**五代**以來既廢正衙立仗而入閣亦希闊不講至是復行之然  
御前殿非唐舊矣崇元殿即大慶殿前殿也待制後對者亦唐  
制也每正衙待制官兩員正衙退後又令六品以下於延英侯  
對皆所以備顧問其後每入閣即有待制次對官後唐天成中  
廢至是復行之廊下食起唐貞觀其後常參官每日朝退賜食

謂之廊餐唐末浸廢但於入閣起居日賜食今循其制

三年三月詔內殿起居日令百官以次轉對限三人為定其封章於閣門通進復鞠躬自奏宣徽使承旨軍容拜舞而出

乾德三年冬至受朝賀於文明殿皆服通天冠絳紗袍設宮懸仗衛如元會

四年冬至朝元殿受朝畢常服御大明殿群臣上壽始用雅樂登

歌二舞群臣酒五行而罷每行酒太官令奏巡周饋食稱食徧

六年九月始以旬假日御講武殿近臣但赴早參宰相以下皆具靴笏諸司使以

下悉繫鞵其節假及太祠並如令式處分

開寶九年旬休日不視事太宗即位旬休日復視事講武殿其後又詔自今內外百司除舊制給假外每月旬假上巳社重午重陽並休務一日三司開封府事關急速不在此限遇初寒盛

暑大雨雷雪當議放朝

太宗淳化三年正月朔服袞冕御朝元殿受朝賀禮畢改通天冠絳紗袍升座受群臣等上壽

帝即位以來每朝賀畢退御大明殿常服上壽奏教坊樂至是始命有司約開元禮定上壽儀皆以法服行禮設宮懸萬舞酒三行而罷復舊制也又取嗣位以來祥瑞作祥麟丹鳳白龜河清瑞麥五曲用之

是歲令有司復舉十五條一朝堂行私禮二跪拜三符漏行立朱序四談笑喧譁五入正衙門執笏不端六行立遲緩七至班列行立不正八趨拜失儀九言語微喧十穿班仗十一閣門不即就班十二無故離位十三廊下食行坐失儀語喧十四不從正衙門出入十五非公事入中書犯者罰一月俸有司振舉拒不伏者錄奏

乞行貶降其後每罰減半

仁宗天聖四年帝詔輔臣曰朕欲元日率百官先上太后壽然後御夫安殿可令禮院草具其儀太后曰豈可為吾故後元會禮哉宰相王曾因言陛下以孝奉母儀太后以謙全國體請如太后命不聽詔中書門下具儀注

正月壬寅朔曉漏未盡三刻百官常服與契丹使班會慶殿廷內侍請皇太后出殿後幄鳴鞭升坐又自殿後皇帝幄贊引皇帝服靴袍於簾內皇太后北向褥位再拜跪稱臣名言元正啓作萬物惟新伏惟尊號皇太后陛下膺時納祐與天同休內常侍承旨荅曰履新之祐與皇帝同之帝再拜請皇太后御坐稍東內給事酌御酒盞授內謁者監進皇帝執盞盤前跪進訖以盤與內謁者監承接皇帝却就褥位跪奏曰臣名稽首言

元正令節不勝大慶謹上千萬歲壽再拜內常侍宣荅曰恭舉皇帝壽酒皇帝再拜執盤侍立教坊樂止皇帝受盞還幄通事舍人引百官橫行典儀贊再拜舞蹈起居太尉升自西階稱賀簾外降還位皆再拜舞蹈侍中承旨曰有制皆再拜宣曰履新之吉與公等同之再拜舞蹈閣門使簾外奏宰臣某已下進壽酒皆再拜太尉升自東階翰林使酌御酒盞授太尉執盞盤跪進簾外內謁者監跪接以進太尉跪奏曰元正令節臣等不勝慶抃謹上千萬歲壽降還位皆再拜宣徽使承旨曰舉公等觴皆再拜分班序立太尉升立簾外樂止內謁者監出簾授虛盞太尉降階橫行皆再拜舞蹈宣徽使承旨宣群臣升殿再拜乃升及東西廂坐酒三行侍中奏禮畢樞密使已下迎乘輿於長春殿起居稱賀百官就朝堂易朝服班天安殿皇帝衮冕受

朝禮官通事舍人引中書令門下侍郎各於案取所奏文諸褥位脫劔舄以次升分東西立諸方鎮表祥瑞案並先置殿門外左右令史絳衣對舉給事押祥瑞中書侍郎押表案入分詣東西階下對立既賀更服承天冠絳紵袍稱觴上壽止舉四爵乘輿還內恭謝太后如常禮

吳宗治平四年詔御史臺每遇起居日令百僚轉對御史臺請依闕門儀制輪兩省及文班秩高者二員於百官起居日轉對若兩省官有充學士待制則綴樞密班起居內朝臣僚不與詔從之又詔遇轉對日增二員

文獻通考卷之一百七

文獻通考卷之一百八

鄱陽 馬 端臨 貴與 著

王禮考

朝儀

神宗初即位御史中丞王陶奏劾宰相韓琦不押常朝班陶坐黜知陳州

陶疏略曰忽千官瞻視之庭茂如房闔艱再拜表儀之禮重若丘山琦與曾公亮皆待罪故事朝廷以宰相日奏事垂拱退詣文德殿押常朝班或已過辰正綠中書聚廳見客有急運公事商量若必須輪宰臣赴文德殿押班必於常朝事務太有姑滯故御史臺放班行之數十年非始於琦等陶以論事不行疑琦沮之故以此劾琦上不直陶黜之

熙寧元年詔自今授外任者許令轉訖朝辭

二年監察御史裏行張戩程顥言每欲奏事必俟朝旨或朝政有關及聞外事而機速後時則已無所及况往復待報必由中書萬一事干政府則或致沮格請依諫官例牒閣門求對或有急奏即許越次登對庶幾遇事入告毋憂失時詔依所請

三年知制誥宋敏求等言文德殿入閣儀制考之國朝會要與今儀制所載頗或異同按今文德殿唐宣政殿也紫宸殿唐紫宸殿下然祖宗朝皆嘗御文德殿入閣唐制常設仗衛於宣政殿或遇上坐紫宸即喚仗入閣如此則當御紫宸殿入閣方協舊制請于兩制及太常禮院詳定詔學士院議翰林學士承旨王珪等言按入閣者乃唐雙日紫宸殿受常朝之儀也唐宣政殿即今文德殿唐紫宸殿今紫宸殿也唐制天子坐朝必立仗於正衙若止御紫宸即喚正衙仗自宣政殿東西閣門入故為入閣五代以來遂廢

正衙立仗之制今閣門所載入閣儀者止是唐常朝之儀非為盛禮不可遵行從之自是入閣之禮遂罷之敏求又言本朝以來准入閣乃御文德殿視朝今既不用入閣儀即文德殿遂闕視朝之禮請下兩制及太常禮院約唐制御宣政殿裁定朔望御殿儀以備正衙視朝之制詔學士院詳定儀註

學士韓維等以入閣圖增損裁定上儀曰朔日不值假前五日閣門關諸司排班前一日有司供帳於文德殿其日左右金吾將軍常押本衛仗判殿中省官押細仗先入殿庭東西對列文武官等分東西序立諸軍將校分入北向立朝堂引贊官引彈奏御史二員入殿門踏道當下殿北向立次惟文武班分入並東西相向對立諸軍將校即於殿庭北向立班其班次並御史臺抵應皇



帝服靴袍垂拱殿坐鳴鞭內侍閣門管軍依朔望常例起居次  
引樞密宣徽使三司使副樞密直學士內客省使以下至醫官  
侍詔及修起居註官二員並大起居皇帝乘輦至文德殿後閣  
門奏班齊皇帝自後閣出殿上索扇升榻鳴鞭扇開簾捲儀鸞  
使焚香唱文武官就位四拜起居雜人唱時舍人於彈奏御史  
班前西向喝大起居御史由文武班後至對立位次引左右金  
吾將軍合班於宣制石南大起居班首出班躬奏軍國內外平  
安歸位再拜各歸東西押伏位通喝舍人於宣制石南北向對  
立舍人退於西階次揖宰臣親王以下躬奏文武百僚宰臣某  
姓名以下起居分引宰臣以下橫行諸軍將校仍舊立閣門使  
喝大起居舍人引宰臣至儀石北俛伏跪致詞祝月訖其辭云  
僚宰臣全街臣某姓名等言孟春之吉伏惟皇帝陛下  
下膺受時社與天無窮臣等無任歡呼林蹈之至歸位五拜

閣門使揖中書由東階升殿

並依

給事中立

以給事中一員

歸左省位立轉對立於

給事中之南

如嚴轉對官每遇御史臺前期牒請文官吏部侍  
二員並依轉對官例先於閣門後進奏伏

即及刑法官立於轉對官之南兵部侍郎於右首班南與吏部

侍郎東西相向立定摺笏各出班籍置笏上

吏部兵部侍郎以  
知審官東西院官

充刑法官以知審親王使相以下分班出引轉對官於宣制石

南宣徽使殿上承旨宣答如儀次吏部兵部侍郎及刑法官對

揖出

見謝辭班  
自從別儀次彈奏御史無彈奏對揖出

中至宣制石南揖躬奏殿中無事喝祇候揖西出次引修起居

注宮次立排立供奉官以下各合班於宣制石南躬喝祇候揖

分班出喝文武官等門外祇候出索扇垂簾皇帝降座鳴鞭舍

人當殿承旨放仗四色官敲鞞急趨至宣制石南稱奉教放仗

金吾將軍并判殿中省官對拜訖隨仗出親三使相節度使至  
刺史學士臺省官文武百僚諸軍將校等並序班朝堂謝賜茶  
酒皇帝御重拱殿座中書樞密及請對官奏事不引見謝辭班  
後殿座臨時取旨其日遇有德音制書御札仍候退御重拱殿  
座制箱出外應正衙見謝辭文武臣僚並依御史臺儀制喚班  
依序分入於文武班後以北為首分東西相向重行異立依見  
謝辭班序位餘押班臣僚於班稍前押班候刑法官對揖出入  
引近前揖躬舍人當殿宣班引轉對班見謝辭並如紫宸殿儀  
樞密使不帶平章事參知政事至同簽書樞密院事宣徽使並  
立於宣制石稍北宰臣親王樞密帶平章事使相繫押班者立  
於儀石南餘官並立於宣制石南並如儀贊喝訖繫中書樞密  
並揖升殿謝辭揖西出其合問聖體者並如儀餘官分班出彈

御史候見謝辭班絕對揖出其朝見如謝辭班門外衙門外及召  
赴謝茶藥辨問之類不可合班者各依別班中謝對賜酒食  
等並門外其繫正衙見應正衙見謝辭臣僚前一日於閣門投

請正衙榜子閣門下奏目又技正衙狀於御史臺四方館應朔  
日或得旨罷文德殿視朝止御紫宸殿起居其已上奏目正衙  
見謝辭班並放免依官品隨赴紫宸殿引或值改依常朝文德  
殿自有百官班日並如舊儀應外國蕃客見辭候喚班先引赴  
殿庭東邊依本國職次序行異位立候見謝辭班絕西向躬金  
入當殿通班轉於軍制石南北向立贊喝如儀西出其酒食分  
物並門賜如有進奉候彈奏御史出入進奉入惟御馬及擔床  
東偏門出其進奉出入文武官起居舍人通某  
自殿西偏門入國進奉宣徽使喝進奉出節次如紫宸殿儀式候進奉出給事  
中奏殿中無事出其後殿再座合引出者從別儀其日賜茶酒  
宰臣樞密於閣子親三於本廳使相宣徽使觀文殿大學士至

寶文閣直學士兩省官待制三司副使文武百官皇親使相以

下制率府副率及四廂都指揮使以下至副都頭並於朝堂如

堂位次不足即於管軍節度使至四廂都指揮使節度使兩使

朝堂門外設次留後至刺史並於客省廳詔依所定。合班圖二載卷末上

元豐元年詔右諫議大夫宋敏求權御史中丞蔡確樞密副使承

旨張誠一直舍院同判太常寺李清臣詳定正旦御殿儀註敏求

等遂上朝會儀二篇令式四十卷詔頒行

元正冬至大朝會儀註

前期有司設御座于大慶殿東西房于御座之左右北東西閣

於殿後百官宗室客使次於朝堂之內外五輅先陳於庭兵部設

黃麾伏于殿之內外太樂令襄宮架之樂於橫街南鼓吹令分置

十二案於宮架外協律郎二人一位于殿上西階之前楹一位于

宮架西北俱東向陳輿輦御馬于龍墀繖扇于沙墀真物於宮架

之南東西相向餘則列於大慶門之外冬至不設真物扶侍執事侍立官

及諸司使副立于左右樞密院諸房副承旨承制以下立於殿下

東西相向重行異位北上典儀設三師三公侍中中書令左右僕

射開府儀同三司位于丹墀香案之南少東次尚書左丞位于其

後皆面北西上親王位于香案之南少西北面東上壽則知同知樞密院事

位于親王之後門下侍郎位于其東次左散騎常侍次給事中左諫議大

夫次左司諫正言皆重行位於其後觀文資政殿大學士學士端

明殿學士位于次南並西南北上中書侍郎位于其西次右散騎

常侍次中書舍人右諫議大夫次右司諫正言皆重行位于其後

翰林學士承旨至寶文閣學士位于次南次樞密直學士以下次

待制皆重行位于其後並東面北上起居郎舍人夾香案東西相

向契丹使位于龍墀上步西北東面上宗姓節度使以下至率府副率位于橫街南分東西相對班各重行異位北上左右巡使位于次南東西相向宮架前少東則特進以下至未升朝官班各重行異位北面西上夏國使在宮架之東軍負位于其後夏國人從次之宮架前少西則御史臺班節度以下又位于西並重行北面東上皆視特進退一列外高麗國使在宮架之西軍負位于其後高麗人從次之諸蕃客位于次西陪位進奏官位于宮架之南諸道貢舉解首位于其後皆北面而設叙班位于大慶門外東西相對以北為上中書侍郎諸方鎮表案於右給事中祥瑞案於左不設給事中位祥瑞案下同其日闢大慶門列黃麾仗張旗幟群官宗室使各服其服以俟太樂令帥樂二入太常卿立於宮架前協律郎就舉麾位中書侍郎以諸方鎮表給事中以祥瑞案令史對舉侍衛官各就列輦出至西閣降輦符寶郎奉寶俱詣門奉迎有司引秘書監以下次御史知雜以下次宗姓及外任防禦使以下就位侍中版奏中嚴復位少頃奏外辦閣簾捲殿上鳴蹕太樂令撞黃鐘之鐘右五鐘皆應內侍承旨索扇扇合皇帝服通天冠絳紗袍御輿出西閣協律郎伏舉麾興奏乾安之樂鼓吹振作皇帝出自西房降輿即御座南向扇開殿下鳴蹕協律郎偃麾戛鼓樂止鑪煙升符寶郎奉寶置御座前尚書左右丞以上門下中書省官及待制以上至太學士正議大夫以上御史中丞以上宗姓及外正任觀察使以上契丹使班分東西各以次入奏正安之樂就位樂止中書侍郎押表案入詣西階下東向立給事中押祥瑞案入詣東階下西向立押樂官歸本班起居畢復案位三師以下至尚書左右丞親王以下至百官及御史臺官外正任契丹使俱就北

向位贊者曰拜在位者皆再拜舞蹈三稱萬歲再拜訖又再拜太尉將升中書令門下侍郎俱降至西階下立冬至門下侍郎不奏下同太尉詣

西階下行則樂作至位樂止升階中書令門下侍郎各於案取所奏以次升中書令取方鎮官最高一表分東西立太尉詣御座前

北向俛伏跪奏文武百僚太尉具官臣某等言元正起作萬物咸新冬至云伏惟黃帝陛下膺乾納祐與天同休俛伏與降

階侍中詣東階升殿立俟太尉還位贊者曰拜在位者皆再拜舞蹈三稱萬歲再拜引侍中進當御座前承旨退臨階西向稱有制

贊者曰拜在位者皆再拜宣曰獲新之慶冬至云與公等同之贊者曰拜在位者皆再拜舞蹈三稱萬歲再拜侍中少退引北向班

各分東西序立中書令進當御座前北向俛伏跪奏中書令具官臣某奏諸方鎮表摺笏讀訖執笏俛伏與少退東向立門下侍郎

詣御座前奏祥瑞如諸方鎮表儀奏畢置所奏於案南中書侍郎給事中俱還本班案退戶部尚書詣橫街南承制位俛伏跪奏具

官某言諸州貢物請付所司俛伏與侍中前承旨退西向曰制可侍中少退舍人曰拜戶部尚書再拜還本班次引禮部尚書就位

俛伏跪奏具官臣某言諸蕃貢物請付所司俛伏與侍中前承旨退西向曰制可侍中少退舍人曰拜禮部尚書再拜還本班冬至不奏

貢物祥瑞太史令就位俛伏跪奏具官臣某年某月日雲物祥瑞請付史館俛伏與侍中前承旨退西向曰制可侍中少退舍人曰拜太

史令再拜還本班侍中進當御座前俛伏跪奏侍中具官臣某官禮畢俛伏與還位內侍承旨索扇扇合殿下鳴蹕太樂令令撞

筵賓之鐘左五鐘皆應協律即跪俛伏舉麾與太樂令令奏乾安之樂鼓吹振作皇帝降座御輿入自東房還東閣扇開偃麾曼致樂

止侍中奏解嚴百官退還次有司設食案太樂令設登歌於殿上  
二舞入架於架南預坐當升殿者位于御座之前文武相向異位  
重行以北為上非升殿者位于東西廊下尚食奉御設壽奠於殿  
上之東楹少南南向設坫於尊南加爵一尊坫酒爵以金玉器充有司設上  
下群官酒尊於殿下東西兩侍衛官及執事者各立于其位百官  
入就位侍中版奏中嚴復位少頃奏外辦閣簾捲殿上鳴畢太樂  
令令撞黃鐘之鐘右五鐘皆應內侍承旨索扇扇合皇帝服通天  
冠絳紗袍御輿出東閣協律郎俛伏舉麾興奏乾安之樂鼓吹振  
作皇帝出自東房降輿即御座南向扇開殿下鳴蹕協律郎偃麾  
慶歌樂止爐烟升三師以下至尚書左右承親王以下至同知樞  
密院事及百官御史臺官外正任契丹使俱就北向位贊者曰拜  
在位者皆再拜三稱萬歲北向班分東西立光祿卿詣橫街南北  
向俛伏跪奏具官臣某言請允群臣上壽俛伏興侍中詣東階升  
進御座前承旨臨退階西向曰制可侍中少退舍人曰拜光祿卿  
再拜訖復位三師以下就北向位贊者曰拜在位者皆再拜三稱  
萬歲太尉自東階升詣酒尊所北向尚食奉御酌酒一爵授太尉  
太尉稽笏執爵詣御座前跪進皇帝執爵太尉執笏俛伏興少退  
當御座前俛伏跪奏文武百官太尉具官臣某等稽首言元正首  
祚冬至云天臣等不勝大慶謹上千萬歲壽俛伏興退降階復位  
贊者曰拜在位者皆再拜三稱萬歲侍中承旨退臨階西向宣曰  
舉公等觴贊者曰拜在位者皆再拜三稱萬歲北向班分東西序  
位太尉自東階升侍立皇帝舉第一爵作和安之樂飲訖樂止太  
尉受盃爵復於坫降階三師以下復北向位贊者曰拜在位皆再  
拜舞蹈三稱萬歲又再拜侍中自東階升進御座前俛伏跪奏侍

中俱官臣某言請延公王等升殿俛伏興降階後位侍中承旨退  
稱有制贊者曰拜在位者皆再拜宣曰延公王等升殿贊者曰拜  
在位者皆再拜舞蹈三稱萬歲再拜公王等詣東西階升於席後  
立尚食奉御進酒殿中監省酒以進皇帝第二爵升殿群官就橫  
行位舍人曰各賜酒贊者曰拜上下群官皆再拜三稱萬歲舍人  
曰就坐太官令行酒群官搢笏受解作正安之樂文武入立宮架  
北觴行一周太官奏樂止尚食奉御進食置御座前又詔群官食  
太官令奏作盛德升聞之舞曲舞作三成止出殿中監進皇帝第  
三爵酒群官立於席後登歌作嘉禾之曲飲訖樂止殿中監受盃  
爵舍人就坐群官皆坐太官令行酒作正安之樂武舞進觴又行  
一周樂止尚食奉御進食置御座前又設群官食太官令奏酒周  
巡食遍如前儀作天下大定之舞曲舞作三成止出殿中監進皇  
帝第四爵酒登歌作靈芝之曲其禮如第二爵太官令行酒如第  
二爵又一周樂止舍人曰可起百僚立於席後侍中進當御座前  
俛伏跪奏侍中具官臣某言禮畢俛伏興與群官俱降復位贊者  
曰拜群官皆再拜舞蹈三稱萬歲再拜起分東西序立內侍承旨  
索扇扇合殿下鳴蹕太樂令令撞蕤賓之鐘左五鐘皆應協應即  
跪俛伏舉麾興太樂令奏乾安之樂鼓吹振作皇帝降座御輿  
入自東房還閣扇開曼啟樂止侍中奏解嚴有司承旨放仗群官  
再拜乃退

宋敏求又言考工記天子執冒四寸以朝諸侯未有臨臣子而  
執鎮圭唐六典元正冬至大朝會止有進爵之禮開寶通禮始  
著元會執圭出自西房淳化中又以上壽進酒以內侍捧圭臣  
等遠稽周制近考唐禮皆為未合其元會受朝賀請不執鎮圭

上壽准此

宋朝正冬行大朝會禮立班圖四載卷未

太祖十一

建隆二年乾德四年五年六年開寶九年並元會 乾德三年

四年五年開寶二年三年並冬會 建隆二年五月受朝

太宗十一

太平興國五年六年八年雍熙三年淳化元年三年並元會

太平興國二年端拱元年淳化四年並冬會 太平興國三年

九年並五月受朝

真宗八

咸平五年景德元年四年大中祥符六年並元會 咸平三年

景德四年大中祥符八年並冬會 咸平四年五月受朝

仁宗十

天聖五年慶曆元年三年七年皇祐五年嘉祐元年七年並元

會 天聖七年明道元年冬會 天聖八年五月受朝

神宗三

熙寧五年元豐六年並元會 熙寧二年冬會

哲宗三

元祐五年紹聖三年並元會 元符元年五月受朝

徽宗四

大觀二年政和八年宣和六年並元會 政和二年冬會

三年九月引進使李端愨言近朔望御文德殿視朝初寒盛暑數

煩清蹕而紫宸之朝歲中罕御請朔日御文德既望坐紫宸庶幾

正衙內殿朝儀並舉從之

大觀二年

王禮考

十



十一月侍御史知雜事蒲中行言文德正衙之制尚存常朝之虛  
名襲橫行之謬例有司失於申請未能釐正兩省臺官文武百官  
赴文德殿東西相向對立宰臣一員押班聞傳不坐則再拜而退  
謂之常朝遇休假併三日以上應內殿起居官畢集謂之橫行自  
宰臣親王以下應見謝辭者皆先赴文德殿謂之過正衙然在京  
釐務之官例以別勅免參宰臣押班近年已罷而武班諸衙本朝  
又不常置故今之赴常朝者獨御史臺官與審官待次階官而已  
今垂拱內殿宰臣以下既已日參而文德常朝仍復不廢舛謬倒  
置莫此為甚至於橫行參假與夫見謝辭官先過正衙雖公唐之  
故事然必俟天子御殿之日行之可也。入一圖在後

哲宗即位禮部言冬至正旦在諒闇當罷朝賀欲令群臣於東上  
閣門內東門表賀從之元祐七年五月吏部尚書王存言自今文  
德殿侍朝特免侍從官轉對專責以朝夕論思之效於體為得從  
之

紹聖四年臣僚言文德殿侍朝輪官轉對蓋襲唐制其來久矣祖  
宗以來每遇轉對侍從之臣皆預元祐臣僚請免侍從轉對續詔  
職事官權侍郎以上並免自此轉對止於卿監即官而已請自今  
視朝轉對依元豐已前條制從之

元符元年令諸路監司朝辭日令閣門取旨上殿

徽宗重和元年臣僚言比年以來二三大臣奏對留身詭疏善良  
請求相繼甚非朝廷至公之體詔自今惟蔡京五日一朝許留身  
餘非除拜遷秩因謝及陳乞罷免並不許獨班奏事令閣門報御  
史臺彈劾

政和七年明堂成聽朝頒常視朝禮制局列上明堂七議見明  
堂門

宣和四年臣僚言祖宗舊制有五日一轉對者今唯月朔行之有許朝官轉對者今唯待制以上預焉比年以來緣明堂行視朝之禮歲不過一再而已則是畢歲而論思者無幾矣請過不視朔即令具章投進以備乙夜之觀從之

高宗紹興十二年十月臣僚言元正一歲之首冬至一陽之復聖人重之制為朝賀之禮上世以來未之有改主上臨御十有六年正至朝賀初未嘗講豈艱難之際不遑暇歟茲者太母還宮國家大慶四方來賀宜維其時欲望自今冬至正元舉行朝賀之禮以明天子之尊庶幾舊典不至廢墜

建炎之初鑿興南幸庶事未備而朝會之儀未暇舉焉正至但循例宰臣率文武百官拜表稱賀而已紹興改元以道君皇帝淵聖皇帝北狩權宜皇帝躬率百僚遙拜畢次御常御殿朝參官起居至是臣僚建言詔命有司舉行之

臣僚又奏乞明詔有司講求祖宗故實常朝視朝正衙便殿朝會之儀舉而行之以隆帝業用稱萬邦百辟尊君之心天下幸甚詔令禮部太常寺閣門同共討論尋討論在京月朔日文德殿視朝紫宸殿日參望參垂拱殿日參四參假日崇政殿坐聖節垂拱殿上壽今乞先次宰臣率百僚拜表奏請皇帝御正殿視朝若降指揮許允其合行事務續令逐處條具申請詔從之十一月三日權禮部侍郎王賞等言契勘朝會之制正旦冬至及慶賀受朝繫御大慶殿其文德紫宸垂拱殿禮制不同月朔視朝則御文德殿謂之前殿正衙仍設黃麾半仗其餘紫宸垂拱皆繫側殿不設儀仗今來已降指揮依臣僚所請乞降朝會之儀緣元正在近大慶殿之禮事務至多欲乞先舉行文德殿

視朝之制其朝會合服朝服并設樂上壽間飲三周設祥瑞表  
案等並乞候來年冬至前別行取旨詔依從之

十三年閣門言依在京遇大禮年分冬至大朝會及次年正旦朝  
會權罷

十四年九月有司言來年正旦大朝會請權以文德殿為大慶殿合設黃麾  
大仗五千二十七人欲權減三分之一合設八寶於御座之東西  
登歌官架樂舞五輅輿輦法物繖扇及諸州諸蕃貢物行在致仕  
官諸路貢士舉人在京先生法師左右街道官等並令趨赴立班  
合差太史令一員奏雲物祥瑞詔從之

建炎以來朝野雜記大朝會者紹興十二年十月詔來歲舉行  
之王望之為禮部侍郎言排辦不及請自來年冬至既而不果  
十五年正月朔旦乃克行用黃仗三千三百五十人視東都舊  
儀損三之一時無大慶殿遂權於崇政殿行之以殿狹輦出房  
不鳴鞭它如故事是日設宮架樂百官朝服上壽如儀自是一  
行而止

紹興三十二年九月時孝宗已即位閣門言太上皇帝巡幸以來上御後

殿繼朝廷復興舊典於紹興十三年二月四月初御前殿特令四  
參官起居伏自皇帝登寶位止繫後殿日分令已降旨九月十二  
日初御前殿欲乞是日皇帝御垂拱殿四參官起居從之

隆興二年九月閣門言在京及行在舊例御前殿日分值雨雪及  
泥濘得旨放朝參即改後殿坐本後乞依例取旨從之

建炎以來朝野雜記舊群臣朝殿遇雨開陽門起居紹興中申  
行之又詔從駕遇雨賜雨具景靈宮遇雨或地濕分東西廂立  
班皆特恩也

乾道七年四月詔為暑熱依年例自五月十三日並後殿坐并放  
見謝辭及參假官候秋涼日取旨今後唯此

合班圖

宣徽院使在北院使之上

知樞密院事在參政副使同知院事之上餘並以先後為次序

會書同會書

宣徽使左正言  
左司諫

同知樞密院事起居郎  
給事中

樞密副使給事中  
叢書常侍

參知政事門下侍郎如調太侍御史師宗將以下書以下丞以下中以下郎以下

知樞密院事御史大夫御史中丞知雜御史二品至三品尚  
四品左五品郎六品員外

吏相

宰相樞密使

殿

行禮即綴倍加  
除上諸號諸處

京官

至副都頭  
兩部前揮使以下

刺史

防禦團練使  
觀察使

兩使留後

親王

觀文殿

大學士

三司使

中書侍郎

右散騎常侍

右諫議大夫

翰林學士

資政殿學士

翰林學士

中書舍人

翰林學士

資政殿學士

翰林學士

翰林學士

翰林學士

翰林學士

翰林學士

翰林學士

翰林學士

翰林學士

翰林學士

翰林學士

翰林學士

翰林學士

翰林學士

翰林學士

翰林學士

翰林學士

翰林學士

翰林學士

翰林學士

翰林學士

翰林學士

翰林學士

翰林學士

翰林學士

翰林學士

翰林學士

翰林學士

翰林學士

翰林學士

翰林學士

翰林學士

翰林學士

翰林學士

翰林學士

翰林學士

翰林學士

翰林學士

翰林學士

翰林學士

翰林學士

翰林學士

翰林學士

翰林學士

翰林學士

翰林學士

翰林學士

翰林學士

翰林學士

翰林學士

翰林學士

翰林學士

翰林學士

翰林學士

翰林學士

翰林學士

翰林學士

翰林學士

翰林學士

翰林學士

翰林學士

翰林學士

朔日視朝儀注圖

兵部隊仗  
排列職長二名  
押隊員僚二人  
黃麾幡八口  
告止幡八口  
傳教幡八口  
信幡八口  
龍翼五十條  
戟五十條

排立供奉官

備起居注

彈奏御史

吏部侍郎

給事中

刑法官

轉對官

文武官五十人

左金吾衛將軍

左金吾網仗

引駕官一名

四色官二人

帶金軍武官三名

判殿中省官

排列官二名

扇一柄

方徽一柄

扇一柄

已上殿中署仗

左金吾網仗

青龍旗一口

東嶽旗一口

赤龍旗一口

南嶽旗一口

金龍旗一口

中嶽旗一口

黃龍旗一口

西嶽旗一口

黑龍旗一口

北嶽旗一口

青龍旗一口

御馬五疋

碧闌十二人各執儀仗繫金吾仗

樞密書樞密副承旨諸州刺史內殿承制東頭供奉官

樞密諸房副承旨

樞密承旨副承旨

樞密承旨副承旨

直翰林醫官院

如帶外朝官歸

翰林醫官

翰林醫官

翰林天文

鹽鐵使

度支使

上書諸衛

三軍以下

四品率府

五品率

南都相押使以下

至副都頭

殿香案儀石

宣制石文德殿門

朝堂門

御馬五尺  
青龍旗一口  
金星旗一口  
赤鳳旗一口  
火星旗一口  
黃鳳旗一口  
土星旗一口  
青鳳旗一口  
木星旗一口  
黑鳳旗一口  
水星旗一口  
白虎旗一口  
右金吾細仗

已上殿中省細仗  
扇一柄  
方織一柄  
扇一柄  
排列宮一名  
殿中省  
帶金夫武官各  
四色宮二各帶  
引駕宮一名  
右金吾細仗  
右金吾將軍  
兵部儀仗

聖閣十二人各執儀刀

右一圖見元豐間畢仲衍所進中書備對後圖同

正冬大慶殿朝會立班圖

知雜御史  
侍御史  
御史中丞  
御史大夫  
御史大夫  
御史大夫  
參知政事  
起居部  
宰相  
使相

節度使

左金吾衛上將軍  
左金吾衛大將軍  
左金吾衛將軍  
左金吾衛將軍

文班

觀察使以下五部以下六部以下  
左怒使

一品至部以下 二品至射以下 三品至書以下 四品至右丞以下

三禮考

殿香案 丹墀 龍墀 武班 大慶門

龍圖閣直學士 右正言  
 樞密直學士 右司諫  
 龍圖閣學士 起居舍人  
 侍讀學士 侍制  
 待講學士 中書舍人  
 資政殿學士 右諫議  
 翰林學士 右散騎常侍  
 資政殿大學士 中書侍郎  
 殿中侍御史  
 文明殿學士  
 親王

右正言  
 右金吾衛將軍  
 右金吾衛將軍  
 右金吾衛大將軍  
 右金吾衛上將軍  
 兩使留後至團練使如特  
 恩令綴節度使即於地處  
 觀察使  
 兩使留後  
 立如無旨即歸本品仍立  
 節度使  
 在同官之前

右巡使  
 四品奉府率以下  
 五品以下金吾衛郎將  
 右金吾衛將軍  
 右金吾衛將軍  
 二品諸衛上將軍以下  
 三品諸衛大將軍以下

大慶殿再坐上壽立班圖

知雜御史 侍御史  
 御史中丞 如大夫  
 御史大夫 中丞左  
 散騎常侍 立  
 門下侍郎  
 給事中  
 左司諫  
 左正言  
 起居郎  
 左司諫  
 左正言  
 在儀儀奏  
 參知政事  
 宰相  
 宰相

節度使

文班

七品 員外郎  
 六品 下 員外郎  
 五品 下 員外郎  
 四品 下 員外郎  
 三品 下 員外郎  
 二品 下 員外郎

殿香案

丹墀

龍墀

沙墀

觀玉

武班

龍圖閣直學士  
樞密直學士  
龍圖閣學士  
待讀學士  
待講學士  
資政殿學士  
翰林學士  
資政殿大學士  
文明殿學士

節度使  
契丹副使  
契丹大使  
觀察使  
兩使留後

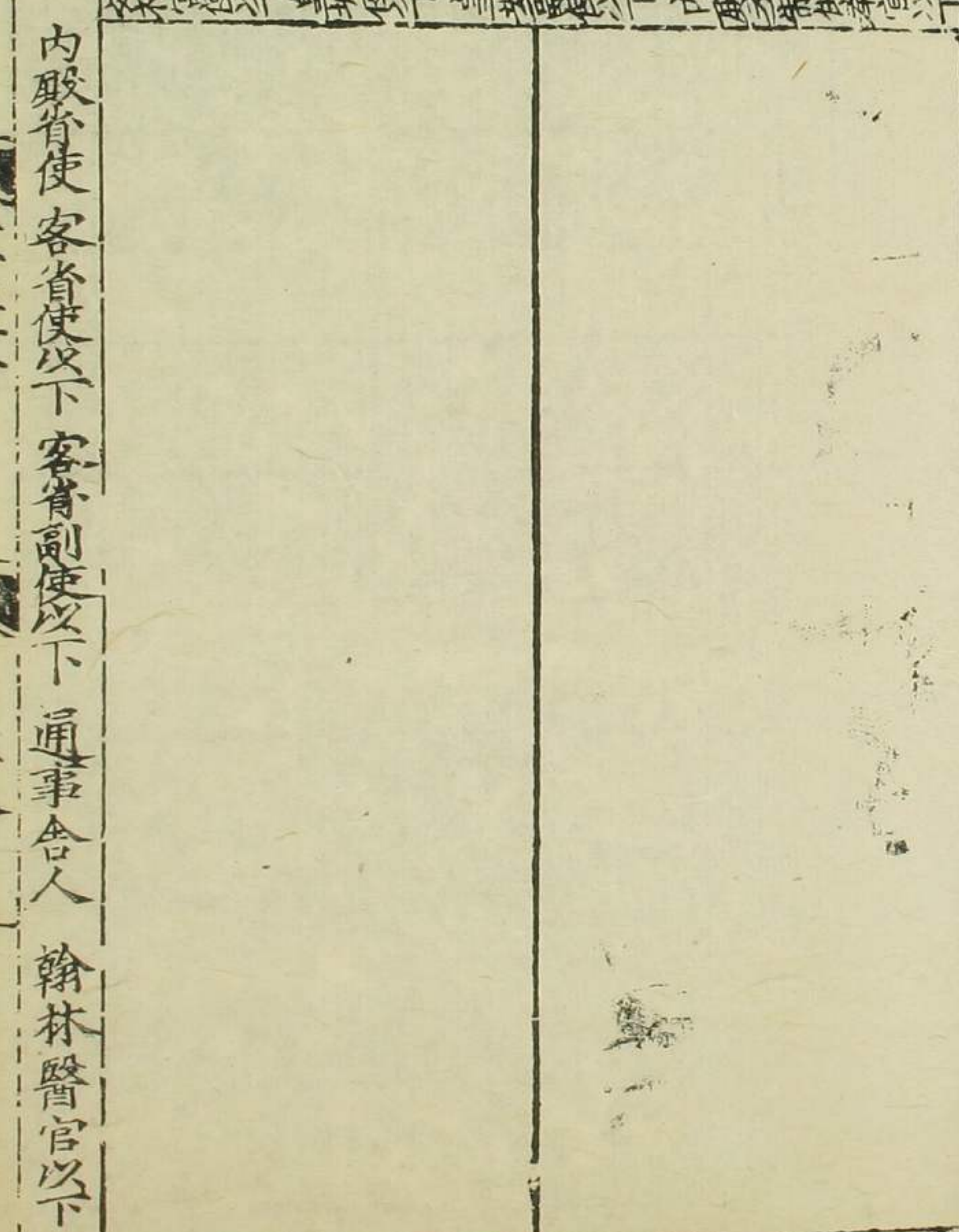
一品衛尉 四品將軍 五品舍衛尉  
四品將軍 五品舍衛尉

右正言  
右司諫  
起居舍人  
符制  
中書舍人  
中書侍郎  
殿中侍御史

戶部副使  
度支副使  
鹽鐵副使

正冬御殿朝賀上壽垂拱殿樞密以下稱賀班圖

正冬御殿朝賀上壽垂拱殿樞密以下稱賀班圖



內殿省使 客省使以下 客省副使以下 通事舍人 翰林醫官以下

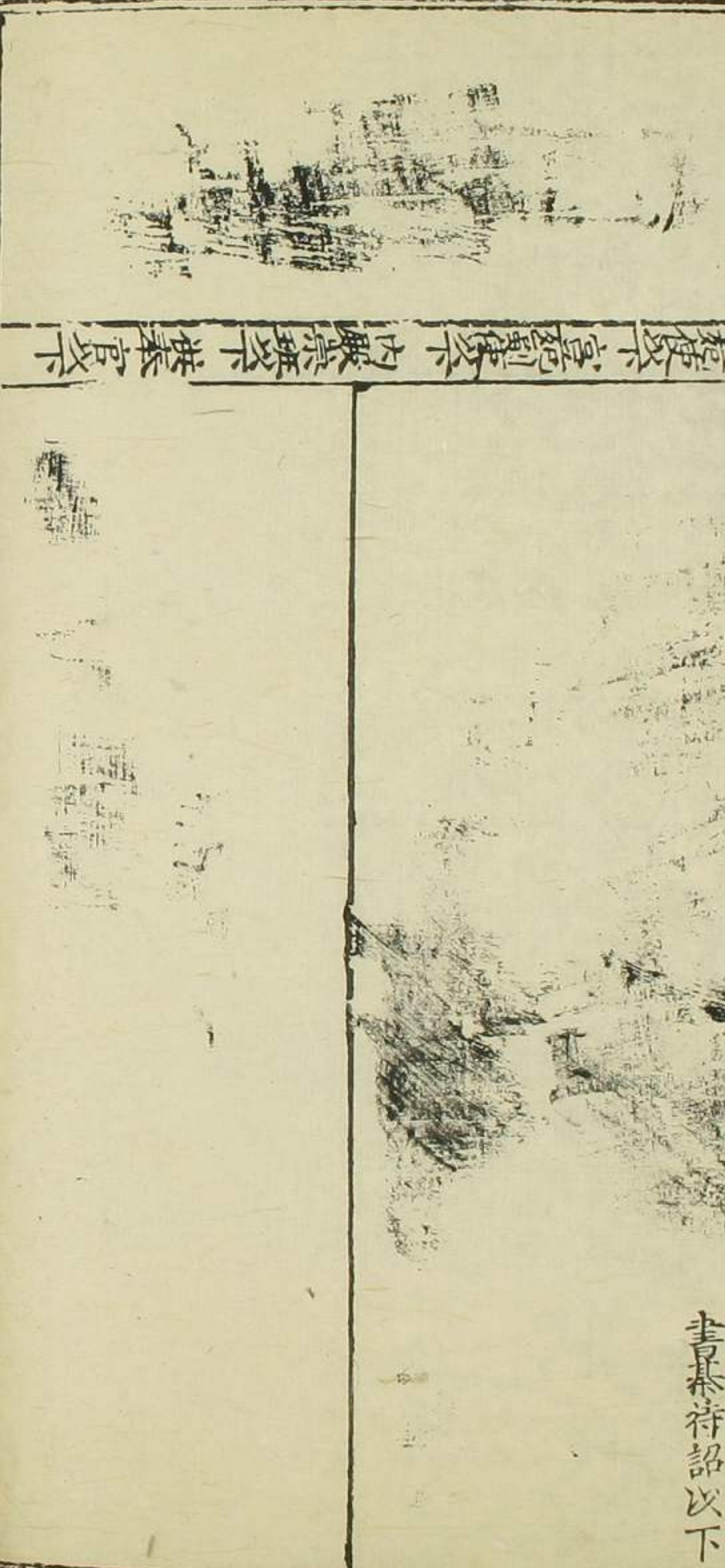


殿儀石 樞密使 樞密副使 樞密院事 同知樞密院事 樞密使

樞密院事 三司使 樞密都大旨 樞密承旨 樞密副都承旨

翰林天文畫 書其符詔以下

紫宸殿上壽賜酒圖



朵殿

參議事左右候射太子交輔主  
觀殿學士左右行圖書  
李師觀殿學士左右行圖書  
資政殿學士左右行圖書  
翰林學士太常寺  
承旨學士少卿  
漢書學士左右丞  
侍讀侍講六行侍郎  
龍圖天章給事中  
樞密學士左右議  
龍圖天章知制誥  
寶文閣直龍圖學士  
學士寶文閣直龍圖學士  
秘書監  
寺卿  
酒少卿  
殿監  
王傅少監  
司丞  
火警  
諭德  
家令  
率更令  
司丞監

御史大夫

御史丞 廊下

殿侍御史國子五博  
左右司諫四赤令  
道員郎  
左右正言殿中丞  
監察御史太常奉御  
太常博士大理正  
五府少允中允贊善  
中允洗馬  
司天五官正  
館閣京官  
學士院

指揮使

副指揮



常朝班位

左右僕射  
太子少師  
太子少傅  
太子少保  
太子太師  
太子太傅  
太子太保  
太子太監  
太子太僕

太子太師  
太子太傅  
太子太保  
太子太監  
太子太僕

殿王衙位

四色官  
班位

宣麻位

正衙位  
正衙位

王禮考

巡狩

鄧陽 馬 端臨 貴與 著

**唐**天子五載一巡狩

天子適諸侯曰巡狩。白虎通曰：巡者循也，狩者獲也。天子適諸侯曰巡，循也。天子適諸侯曰巡，循也。天子適諸侯曰巡，循也。

守牧民也。道德太平，恐遠近不同，又恐幽隱有不得所者，故巡狩。行之以行禮，謹敬重人之至也。鄭玄云：諸侯為天子守土，時一巡，皆所歲一聞，天道小階，五載再聞，天有歲，有所成也。三

**岱宗**柴岱宗，東嶽也。特謂泰山為岱宗者，以其處東北，居寅丑之間，萬物始於終之地，陰陽交泰之所，為衆山之宗，主此其

所以謂之也。望，秩于山川。張守節云：乃望秩焉。祭東方諸侯境內各

也。群后四朝。孔安國曰：堯舜同道，舜攝則然。堯又可知也。肆，覲東

后。遂見東方。協時月正日同律度量衡。三時四月五月六月七月八月九月十月十一月十二月也。日

備其失，畏具節氣，晦朔，恐諸侯有不同故。因巡狩而合正之也。修

五禮言嘉禮五玉五等諸侯之瑞也三帛二生一死贊三帛三

西嶽華山十一月巡狩至北嶽恒山皆如岱宗之禮八月巡狩至

歸格于藝祖用特文祖廟藝言文也言祖則考亦著

夏后氏因之王肅云天子五年一巡狩鄭

太康尸位以逸豫滅厥德黎民咸貳乃盤游無度畋于有洛之表

十旬弗反有窮后羿因民弗忍距于河由此失國

周制十二年一巡狩大行人云十有二歲王巡狩毀國設衆也謂

天子將巡狩類乎上帝宜乎社造乎禘帝謂

守考乃職事無敢不敬戒國有大刑乃猶汝也半謂國境

所行先道帥其屬而巡戒令先道先由王所從道居太馭掌犯較

之禮謂祖土訓氏夾王車而行以待王問九州形勢所謂山川

所宜所謂地事誦訓氏亦夾王車以上古久遠之事以告王誦訓所

地俗音乘金輅建大旂中車云金輅鈞樊歲二月東巡狩至

于岱宗柴而望祀山川燔柴告感覲諸侯覲見其方之諸侯先於

境首待之祭義云天子巡所過山川則使祝宗先以三等璋瓚皆

以黃金為鼻流酌鬱鬯以禮神次乃校人殺黃駒以祭之王人云

璋九寸邊璋七寸射四寸厚寸黃金勺青金外朱中鼻寸衡四寸

大山川則用大璋加文飾也於中山川用中璋殺文飾也於小山

川用邊璋半文飾也又校人云凡將事于四海山川則飾黃駒鄭

文獻通考卷百九十五禮考

玄曰謂王巡狩 每宿舍掌舍設楹桓再重謂行馬再重者以周其

外則土方氏又設蕃籬王告鄭玄云王巡狩則樹籬既至方嶽先問百

年統見之若未滿百年八十九十者路經其門則見之不然則否

祭義所謂東行 天子乃令太師採人歌謠賦詩以樂播而陳之以

觀人風俗以審其善惡所謂命太師陳命典市納賈陳百物之貴

賤以觀人之所好惡所謂命市納賈以觀人之所好惡志滿好僻

其正者也不得又命典禮之官考校四時節氣月之晦朔甲乙等日及

候氣之律呂所用禮樂宮室亘填等制度君臣上下之衣服皆以

王者所頒制度考校之所謂命典考時月定日用律禮樂諸侯封

內有名山大川不舉而祭之者為不敬不敬者君削其地有祭宗

廟不順昭穆者為不孝不孝者君紕以爵不順為若逆昭穆者以

變禮易樂者為不從不從者君流流放革制度衣服者為畔

者君討有功德於人者加地進律律法其諸侯待王之宰禮以一

擯掌容云王巡狩殷國則國君膳以牲饋又郊特牲云天既黜陟

諸侯乃與之相見於方嶽之下築壇與觀禮壇觀禮則上從狩

亦如此歟是也 其壇外為土埒方三百步開四門壇方九十六

尺高四尺上為堂下為三等謂之三成成每等高一尺其堂置司

盟之神位謂之方明觀禮云諸侯觀於天子為官方二百步開四

深謂高也從上向深方明者上下四方神明之象也會同而

司儀職云其壇三成宮旁一門鄭玄云成猶重也三重者下差之

為三等每面 見諸侯之時據鄭註司儀及觀禮諸侯之上介各以

其君之旗置于宮內以表立位之處乃詔王升壇訖諸侯皆就其

旗而立其位鄭按明堂位諸公中階之前北面東上諸侯阼階之

東西面北上諸伯西階之西東面北上諸子門東北面西上諸男

大夫通考卷百九 禮記卷之九 禮記卷之九

門西北面東上王乃於壇上揖之以定其位其揖之節有三儀與

王無親者推手小下之司儀所謂與王婚姻之親者平推手揖之

進升壇奠玉又按司儀職及鄭注云公於上等奠桓圭玉陳擯者

五人禮之侯伯於中等奠信珪躬珪玉陳擯者四人禮之子男於

下等奠穀璧蒲璧玉陳擯者三人禮之諸侯各奠玉訖降拜又升

成拜訖擯者乃延諸侯升堂授玉王訖乃以璧琮行享禮謂之將

幣五人云璧琮九十諸侯既朝見王訖乃退而自相與盟王宮之伯臨之

其神主於月必因以祭之觀禮云祭天諸神於山丘陵升祭川沈

月西巡狩至于西嶽如南巡狩之禮十有一月北巡狩至于北嶽

如西巡狩之禮巡狩之月皆用正歲之仲月者以王者考禮正刑

取終平之義故唐虞以巡狩訖却歸每廟用一牛以告至謂之歸

格于祖禰用特牛

昭王德衰南巡濟于漢船人惡之以膠船進王王御船至中流膠

液船解王及祭公俱没于水而崩其右卒游靡長臂且多力游得

王周人諱之

穆王得驥温驪温音盜或依駝驪耳之駟郭璞曰紀年比唐之君

入駿皆因其毛色以為名號索隱曰按穆天子西巡狩樂而忘歸

徐偃王作亂造父為穆王御長駟歸周以救亂

孟子昔者齊景公問於晏子曰吾欲觀於轉附朝儻皆山名遵海

而南放于琅琊齊東境上邑吾何脩而可以比於先王觀也言何修

以比先王晏子對曰善哉問也天子適諸侯曰巡狩巡狩者巡

所守也諸侯朝於天子曰述職述職者述所職也無非事者春

春秋考卷九

省耕而補不足秋省斂而助不給夏諺曰吾王不游吾何以休

吾王不豫吾何以助一游一豫為諸侯度今也不然師行而糧

食言入君與師行軍皆饑者弗食勞者弗息言在位者又賄賂側目相視更方命虐民飲食若流言相諱隱民因化之而作惡也

流下而忘反謂之流從流上而忘反謂之連從獸無厭謂之荒

樂酒無厭謂之亡先王無留連之樂荒亡之行惟君所行也景

公說大戒於國出舍於郊於是始興發補不足戒備也大脩戒

郊示憂民困始興惠政發倉廩以賑貧民召太師曰為我作君臣相悅之樂蓋徵招

角招是也招其師樂師徵招角其詩曰畜君何尤畜君者好君也

秦始皇二十七年巡隴西今隴北地今寧出雞頭山在成州上

過回中焉回中在安賜爵一級治馳道應劭曰馳道天子道也

二十八年始皇東行郡縣土鄒嶧山在齊立石與魯諸儒生

議刻石頌秦功德議封禪望祭山川之事乃遂上泰山立石封祠

祀下風雨暴至休於樹下因封其樹為五大夫禪梁父刻所立石

乃並勃海以東過黃腫東萊有黃窮成山登之采成山在文登縣

三月乃徙黔首三萬戶琅琊臺下復十二歲作琅琊臺立石頌德

遣徐市發童男女入海求仙人還過彭城齊戒禱祠欲出周鼎泗

水使千人沒水求之不得乃西南渡淮水之衡南郡今荆浮江至

湘山祠黃陵廟在嶽自南郡曰武關歸

二十九年始皇東遊至陽武博浪沙中河南陽武縣為盜所驚求

弗得令天下大索十日登之罘刻石之琅琊道上黨入

三十二年始皇之碣石刻碣石門巡北邊從上郡入

三十七年始皇出遊行至雲夢望祀虞舜於九疑山山在永州唐

疑山在九疑浮江下觀籍度海渚括地志云在舒州周安縣東過丹陽至錢塘臨浙江

水波惡乃西百二十里從狹中渡在餘杭上會稽祭大禹望于南海

而立石刻頌秦德還過吳從江乘渡丹陽有江乘縣並海上北至琅琊自

琅琊北至榮成山在萊之至之罘並海西至平原津而病渡江西德

崩於沙丘平臺沙丘在長安二千餘里施有沙丘宮在鉅鹿趙武靈王死處

二世元年東行群縣到碣石並海南至會稽盡刻始皇所立刻石

遂至遼東而還

漢高祖六年人告楚王信謀反上偽游雲夢會諸侯于陳信迎謁

因執之

時有上書告信反者上問諸將爭欲擊之陳平曰今兵不如楚

精而將不能及舉兵攻之是趣之戰也古者天子有巡將會諸

侯陛下第出偽游雲夢會諸侯于陳陳楚之西界信聞天子出

好出游其勢必無事而郊迎謁謁而陛下因禽之此特一力士

之事耳上從之

武帝元封元年帝親征匈奴行自雲陽北歷上郡西河五原出長

城北登單于臺至朔方臨北河還祠黃帝於橋山迺歸其泉是年

復冬巡海上還封泰山至于梁父禮肅然山名在梁父行所巡至博

奉高蛇歷城梁父民田祖通賦貸已除加年七十以上孤寡帛人

二匹四縣無出今年筭行自泰山復東巡海上至碣石自遼西歷

北邊九原歸于甘泉周萬八千里云

王莽天鳳元年欲行巡狩之禮令大官齎糒乾肉內者行張坐

卧所過毋得有所給群公奏一歲四巡道路萬里帝春秋尊非



精乾肉之所能堪乃止

後漢世祖建武十七年四月南巡狩皇太子及右翊輔楚公英東海公陽濟南公廉東平公蒼從幸潁川進幸葉章陵五月還宮

漢祀令天子行有所之出河沈用白馬珪璧各一衣以繒緹五天祠用輔二束酒六斗鹽一升涉渭灞涇洛佗名水如此者沈珪璧各一律在所給祠具及行沈祠佗水先驅投石少府給珪璧不滿百里者不沈

十八年二月甲寅西巡狩幸長安三月壬午祠高廟遂有事于十陵歷馮翊界進幸蒲坂祠后土夏四月甲戌車駕還宮

十九年九月南巡狩壬申幸南陽進幸汝南南頓縣舍置酒會賜吏人復南頓田祖一歲父老前叩頭言皇考居此日久陛下識知予舍每來輒加厚恩願賜復十年帝曰天下重器常恐不任

一日安敢遠期十歲乎吏人又言陛下實情之何言謙也帝大笑復增一歲進幸淮陽二十年二月戊子車駕還宮

二十年十月東巡狩甲午幸魯進幸東海楚沛國十二月壬寅車駕還宮

三十年二月東巡狩甲子進幸魯濟南閏月癸丑車駕還宮

中元元年正月丁卯東巡狩二月己卯幸魯進幸泰山北海王興齊王石朝於東嶽辛卯柴望岱宗登封泰山甲午禪於梁父四月

癸酉車駕還宮

明帝永平二年十月甲子西巡狩幸長安祠高廟遂有事於十一陵歷覽館邑會郡縣吏勞賜作樂癸卯車駕還宮

十年閏月甲午南巡狩幸南陽祠章陵日北至又祠舊宅禮畢召校官弟子作雅樂奏鹿鳴帝自御壇篋和之以娛嘉賓還幸南頓

勞享王老官屬十二月甲午車駕還宮

十五年二月庚子東巡狩辛丑幸偃師進幸彭城還幸孔子宅祠仲尼及七十二弟子親御講堂命皇太子諸王說經又幸東平辛卯進幸太梁至定陶四月庚子車駕還宮

章帝建初七年十月西巡狩幸長安丙辰祠高廟遂有事十一陵

進幸槐里又幸長平御池陽宮東至高陵造舟於涇而還每所到幸輒會郡縣吏人勞賜作樂十一月詔勞賜河東守令掾以下十二月丁亥車駕還宮

元和元年七月丁酉南巡狩詔所經道上郡縣無得設備時命司空自將徒支柱橋梁有遣使奉迎探知起居二千石當坐其賜鰥寡孤獨不能自存者粟人五斛十一月己丑車駕還宮賜從者各有差

二年正月丙辰東巡狩幸泰山柴告岱宗進幸奉高宗祀五帝于汶上明堂幸魯祠孔子於闕里四月乙卯車駕還宮

三年春正月丙申北巡狩濟南王康中山王烏西平王羨六安王恭樂成王黨淮陽王炳任城王尚沛三定皆從辛丑帝耕于懷二月壬寅告常山魏郡清河鉅鹿平原東平郡太守相曰朕惟巡狩之制以宣聲教考同遐邇解釋怨結也今四國無故不用其良

之國無政者由天子不用善人者也駕言出游欲親知其劇易前祠園陵遂望祀華

霍華霍山名也今在廬江瀟縣西南亦名夫東柴岱宗為人祈福

今將禮常山遂祖北土歷魏郡經平原升踐隄防詢訪耆老咸曰

往者汴門未作深者成淵淺則泥塗追惟先帝勤人之德

謂求平底績遠圖復禹弘業聖跡滂流至于海表不克堂構朕甚慚

為月令孟春善相丘陵土地所宜今肥田尚多未有墾闢其悉以

賦貧民給與糧種務盡地力勿令游手所過縣邑聽半入今年田

租以勸農民之勞乙丑勅侍御史司空曰方春所過無得有所伐

殺車可以引避引避之騏馬可輟解輟解之夾轅者為服馬詩云

敦彼行葦牛羊勿踐履詩大雅云鄭玄注曰敦敦然道旁之葦禮

人君伐一草木不時謂之不孝禮記孔子曰伐一樹殺一獸不以其時非孝也俗知順人

莫知順天其名稱朕意戊辰進幸中山遣使者祠北嶽出長城史記

又祠顯宗于始生堂皆奏樂明帝生于常山三月丙子詔高邑令

祠光武於即位壇復元氏七年徭役已郊進幸趙夷祠房山於

靈壽靈壽縣名屬常山郡今恒州縣房山今在恒州房山縣縣西北俗名王母山上有王母祠辛卯車駕還宮

賜從行者各有差

章和元年八月癸酉南巡狩戊子幸梁乙未幸沛庚子幸彭城辛

亥幸壽春十月丙子車駕還宮

和帝永和十五年九月壬午南巡狩賜所過二千石長使以下三

老官屬及民百年者錢布各有差幸章陵祠舊宅十一月車駕還

官

安帝延光三年二月丙子東巡狩辛卯幸太山柴告岱宗祀五帝

于汶上明堂幸東平東郡歷魏郡河內壬戌車駕還京師

魏明帝元三年東巡狩所過存問高年恤疾苦或賜穀帛

晉初新禮巡狩方嶽柴望告設殯宮如禮諸侯之覲者賓及執贄

皆如朝儀而不建旗贄虞以覲禮諸侯各建其旗章所以殊爵命

示等威詩稱君子至止言觀其旂宜定新禮建旗如舊詔可然終

晉代不行其禮

宋文帝元嘉四年二月東巡狩至于丹徒告觀園陵三月享會父

老舊勲于行宮加賜衣裳幣帛蠲租原刑戰亡之家軍孤並隨宜  
隱卹

二十六年二月東巡幸至京城并謁二陵會舊京故老萬人享勞  
賚發赦蠲徭役

後魏文成帝和平元年正月東巡狩歷嶠山祀黃帝遼西遙祀醫  
無閭山遂緣海幸冀州北至中山過恒嶽禮其神而反明年南巡  
過石門遣使者用玉璧牲牢禮常嶽

隋煬帝大業元年三月詔曰聽採輿頌謀及庶民故能審刑政之  
得失今將巡歷淮海觀省風俗

是歲命尚書右丞皇甫議發河南淮北諸郡民前後百餘萬開  
通濟渠自西苑引穀洛水達于河復自板渚引河歷滎澤入汴  
又自大梁之東引汴入泗達于淮又發淮南民十餘萬開邗溝

自山陽至揚子入江渠廣四十步渠旁皆築御道樹以樹自長  
安至江都置離宮四十餘所又遣黃門侍郎王弘等往江南造  
龍舟及雜船數萬艘督役嚴急役丁死者什四五

八月壬寅帝行幸江都發顯仁宮王弘遣龍舟奉迎  
上御小朱航自漕渠出洛口御龍舟龍舟四重高四十五尺長  
二百尺上重有正殿內殿東西朝堂中二重有百二十房皆飾  
以金玉下重內侍處之皇后乘翔螭舟制度差小而裝飾無異  
別有浮景九艘三重皆水殿也又有漾彩朱烏蒼螭白虎玄武  
飛羽青鳧凌波五樓道場玄壇樓船板翰黃篋等數千艘後宮  
諸王公主百官僧尼道士蕃客乘之及載內外百司供奉之物  
共用挽船士八萬餘人其挽漾彩以上者九千餘人謂之殿脚  
皆以錦綵為袍又有平乘青龍鸞舳艫舸入擢艇舸等等千艘

益十二衛兵乘之并載兵器帳幙兵士自引不給夫舳臚相接  
二百餘里照耀川陸騎兵翊兩岸而行旌旗蔽野所過州縣五  
百里內皆令獻食多者一州至百輦極水陸珍奇後宮厭飲將  
發之際多棄埋之

二年三月庚午上發江都四月庚戌自伊闕陳法駕備千乘萬騎  
入東京御端門大赦

三年三月帝還長安四月庚辰下詔欲安輯河北巡省趙魏丙寅  
車駕北巡六月至鴈門頓榆林郡諭突厥啓民可汗召所部諸國  
朝于行宮八月發榆林歷雲中沂金河九月己巳至東都

時天下承平百物豐實申士五十餘萬馬十萬疋旋斡輜重千  
里不絕令宇文愷造觀風行殿上容侍衛者數百人離合為之  
下施輪軸倏忽推移又作行城周二千步以板為幹木之以布

飾以丹青樓櫓悉備胡人驚以為神

四年三月車駕幸五原因出塞巡長城八月親祭恒嶽河北道郡  
守畢集

行宮設六合板城載以檢車每頓舍則外其轅以為外圍內布  
鐵菱次施弩床床皆插鋼錐外向上施旋機弩以繩連機人來  
觸繩則弩機旋轉所處而發其外又以簪周圍施鈴柱

五年三月西巡河右出臨津關度黃河五月至張掖命裴矩說高  
昌王及伊吾吐屯等啗以厚利召使入朝帝至燕支山高昌王及  
西域二十七國謁於道左皆令佩金玉被錦罽焚香奏樂歌舞喧  
譁帝復令武威張掖士女盛服縱觀衣服車馬不鮮者郡縣督課  
之騎乘填咽周亘數十里以示中國之盛七月車駕東還至西京  
十一月復幸東京

自河西東還行經大斗拔谷山路隘險魚貫而出風雪晦冥文武饒餒沾濕夜久不遑前營士卒凍死者大半馬驢什八九後宮妃主或狼狽相失與軍士雜宿山間

六年三月帝幸江都官詔以百官從駕皆服袴褶於軍旅間不便令從駕涉遠者文武官皆戎衣五品以上通著紫袍六品以下要用緋綠胥吏以青庶人以白屠商以皂士卒以黃

敕穿江南河自京口至餘杭八百餘里廣十餘丈使可通龍舟并置驛官草頗欲東巡會稽

七年二月帝自江都幸涿郡御龍舟渡河入永濟渠仍敕選部下內史御史四司之官於前船選補其受選者三千餘人或徒步隨船不得屢分凍餒疲頓因而致死者十二三是歲征高麗車駕駐涿郡

八年車駕在涿郡征高麗不克九月還東都

九年四月車駕度遼征高麗揚玄感反乃班師

十年三月復幸涿郡征高麗八月班師十月還東十二月幸東都

十一年三月帝幸太原汾陽宮避暑宮城均隘百官士卒布散山谷間結草為營而居之八月巡北塞入鴈門突畢可汗師騎數十萬圍鴈門九月解圍去車駕還太原十月至東都

十二年七月帝自東都幸江都

通典評曰梁崔靈恩三禮義宗云唐虞五載巡狩一嶽二十年方遍四嶽周則四十八年矣若一出四嶽皆遍且闕四時祭享唐虞衡山為南嶽周氏霍山為南嶽其制吉行五十里若以二月到東嶽五月到南嶽八月到西嶽十一月到北嶽路程遼遠固必不能以此知每至一嶽即歸義為長也按尚書周官篇去

六年五服一朝又六年王乃時巡考制度諸侯各朝於方嶽大明黜陟孔安國註云周制十二年一巡狩春東夏南秋西冬北於方嶽之下大明又按堯舜簡儉當稱於茨土階巡狩四方羽儀尊從必公一年四嶽五載復往宗廟享祭暨委有司展義省方觀風察俗之大政如或二十年方遍乃於民物不亦乖疎詳周官本文與孔氏註解既改制十有二載比唐虞已甚遐闊如四十八年乃遍豈非益為曠觀乎且周雖尚文天子諸侯降殺以兩穆王巡歷天下萬姓不甚苦勞始皇游幸四方屬車八十一乘二漢以降至于有隋或東封告成或觀省風俗百辟悉至群司畢從不下十餘萬人何止千乘萬騎所以曠代多闕斯禮崔生謂堯舜及周帝三行幸車徒禮數與秦漢以後無異斯亦達古今豐約之別復不詳周官之文輒肆臆度之說耳

按舜典王制明言二月東巡五月南巡八月西巡十一月北巡而崔靈恩乃以為一年巡一嶽虞五載則二十年而遍周十二載則四十八年而遍何所據耶文中子言舜一歲而巡五嶽國不費而民不勞何也兵衛少而徵求寡也古帝王之巡狩所以省方觀民初非游適然舜之時五載僅能一行至周成王則又不能如舜至於十二年乃一行之又必止以四嶽為底止之地蓋雖一本於憂民之心而尚恐有煩民之事故出必有期而行必有方如此至穆王始欲肆其心周行天下必使有車轍馬跡而幾以喪邦秦始皇隋煬帝假望秩省方之說以濟其流連荒亡之舉千乘萬騎無歲不出遐方下國無地不到至於民怨盜起覆祚殞身曾不旋踵雖秦隋所以召亡者固非一端然倘非

游蕩無度則河決魚爛之勢亦未應如是其促也

唐太宗貞觀元年三月幸九成宮去京三百里冬幸洛陽

七年幸九成宮

十一年二月幸洛陽

十二年二月還京十二月幸河北觀底柱因令勒名於上以陳盛德

高宗顯慶二年閏正月幸洛陽

麟德二年幸東都遂幸東嶽

總章二年將幸涼州群臣諫不果行

調露元年九月幸并州

玄宗開元五年正月幸東都

十一年正月發東都北巡至并州

十二年十一月幸東都至華州命勒石華嶽祠南之道衢

十三年十月發東都赴東岱

二十年十月自東都幸太原

二十四年十月勅兩京行幸緣頓所須應出百姓者宜令每頓取官錢一百千文作本取利充仍令所由長官專勾當不得抑配百姓

開元禮皇帝巡狩儀

鸞駕出宮

將巡狩所司承制先頒告于東方諸州曰皇帝二月東巡狩各脩平乃守考乃戩事無敢不敬戒國有大刑駕將發告圓丘宗廟社稷皆如別儀皇帝出宮大備鹵簿皆如常儀較于國門祭所過山川如親征之禮所經州縣刺史縣令先待于境通事舍人承制問



百年古先帝王名臣烈士皆州縣致祭

燔柴告至

將告將作先於大山下修園壇四出陞若走有封禪祀天前告三

日尚舍直長施大次於外壇東門之內其設文武侍設宮懸樂燎

壇之制如圖前一日皇帝清齋於行宮應告之官皆於告所清

齋一日近侍之官應後升者及從告群官諸方客使皆於其所俱

清齋一宿諸衛令其屬晡後一刻各以其方器服守衛壇門盥太

樂工人俱清齋一宿奉禮設御位於壇之東南西向設告官司徒

執事者御史奉禮贊者協律郎太樂令望燎位東方諸州刺史縣

令介公鄴公文武九品以上官西方北方蕃客等位並如上幸圓

丘儀其夜聖侯設告官以下門外位於東西壇門之外道南皆如

設次之式郊社令帥府史一人及齋郎以罇坩疊洗筐窰入設於

位並如上儀執罇疊筐窰者各位於罇疊筐窰之後告日未明十

五刻太官令帥宰人烹牲於厨牲一未明四刻太史令社郊令

各服其服升設昊天上帝神座於壇上北方南向席以藁秸設高

祖神堯皇帝神座於東方西向席以莞設神位各於座首未明三

刻諸告官以下各服其服郊社令良醞令各帥其屬入實罇疊及

玉天帝太樽二配帝著樽二俱實以沈齊其太祝以玉帛置於籃

太官令帥進饌者實諸籩豆簠簋等皆設於饌慢內未明三刻奉

禮帥贊者先入就位贊引引御史太祝以下入行掃除如常儀訖

各就位皇帝服衮冕乘輅行宮奏請進發內外器服如常儀駕將

至謁者贊引各引告官通事舍人引從告群官東方刺史縣令諸

方客使俱就門外位駕至大次門外其降輅之大次謁

者引告官及從告

群官入就位皇帝奠初皇帝既升奠玉幣太官令帥進饌者其奉

玉帛等儀並如圖

樂之儀並如圓立天帝之饌升自南陞配帝之饌升自東陞諸太祝迎引於壇上各設於神座

前設訖謁者引司徒以下降自東陞復位諸太祝各還樽所太常

卿引皇帝詣壘洗樂止其盥洗酌獻奏樂讀祀之儀訖與皇帝再

拜初讀祝文訖樂作太祝進奠板於神座還樽所其酌獻配帝奏

如圓皇帝拜訖樂止太常卿引皇帝進天帝神座前北向立樂作

太祝各以爵酌福酒其飲福受胙奏樂皇帝謁者引司徒降復位

太祝各進徹豆還樽所奉禮曰賜其衆官受胙皇帝望燎及太

禮官二人次出禮官並如圓立

皇帝既還大次侍中版奏請解嚴將士不得皇帝改服通天冠絳

紱袍乘輅奏請還宮如常儀

驚駕還行宮

望秩于山川

樂之明日望秩祀于岳鎮海瀆山川林澤丘陵墳衍原隰將祭所

司先為壇於祭所其神皆以尊卑為叙重行南向前三日守宮設

祭官以下次於東壝之外道南北向以西為上設陳饌幔於內壝

東門之外道北南向前二日太樂令設宮懸之樂於壇南設登歌

於壇上皆如常儀右校掃除壇內外又為瘞瑤於壇北之壬地外

壝之內方深取足容物前一日諸祭官清齋於祭所諸衛令其屬

晡後一刻各以其方器服守衛壝門與太樂工人俱清齋一宿奉

禮設祭官位於內壝東門之內道北執事位於道南俱西向北上

設御史位於壇下一位於東南西向一位於西南東向令史各陪

其後設奉禮位於樂懸東北贊者二人在南差退俱西向協律郎

位於壇上在西陞之西東向設太樂令位於北懸之間設望瘞位

於瘞瑤之東西向設祭官以下門外位於外壝東門之外道南每

等異位北向西上設酒罇之位嶽鎮海濱各山壘二山川林澤俱  
罇罇二立陵墳衍原隰俱散罇二各於壇上南陛之東北向西上  
其嶽壘上加山壘二罇置於山罇東北向皆加白罇設玉簠於罇站之所設洗於壇南陛東  
南如常執罇罇罇各位於罇壘罇罇之後郊社令帥齋即以罇  
坩罇洗罇罇入設於位祭日未明十五刻太官令帥宰人以鑿刀  
劇牲齋即以豆取牲血置於饌所遂烹牲未明二刻太史令郊社  
令各服其服入設神座各於壇上北方南向席皆以莞設神位各  
於座首未明一刻祭官以下各服其服郊社令良醞令入實罇罇  
及玉山壘實以醞齊罇罇實以泥齊散罇及山壘皆實以清酒太  
齊加明水酒加玄酒各實於上罇祭神之玉以兩珪有卽太  
祝以幣置於罇太官令帥進饌者實諸簋豆簠簋等奉禮帥贊者  
先入就位贊引引御史太祝與執罇罇罇罇者人自東門當壇南  
重行北向西上立定奉禮曰再拜賓者承傳御史以下皆再拜

執罇罇罇罇者各就位贊引引御史詣壇東陛升行掃除於上令  
史祝史行掃除於下訖引就位贊引引獻官贊引引執事者  
俱就東門外位太樂令帥工人次入就位謁者贊引各引獻官以  
下入就位立定奉禮曰再拜在位者皆再拜謁者進獻官之左白  
有司謹具請行事退復位協律郎跪俛伏舉麾鼓祝奏順和之樂  
以饗賓之均自後禮下之樂皆奏姑洗樂三成偃麾戛鼓樂止奉禮曰再拜獻  
官以下皆再拜太祝取玉於簠立於罇所謁者引獻官詣嶽壇升  
自南陛北向太祝以玉幣東向授獻官受登歌作肅和之樂以函  
鑑之均謁者引獻官進北面跪奠於嶽神之座俛伏與謁者引  
北面再拜訖登歌止謁者引獻官降自南陛還本位初獻官升奠  
玉幣太官令帥進饌者奉饌陳於東門外登歌止太官令引饌入  
俎初入門雍和之樂作饌至陛樂止饌升南陛太祝迎引於壇上

設於神座前豆蓋設訖太官令以下降自東階以出太祝還  
饋所其鎮海以下之饌皆祝史迎於壇上設於神座前相次而畢  
訖謁者引獻官詣盥洗盥手洗爵訖謁者引升自南階詣酒樽所  
執樽者舉獻官酌醴齊訖樂作謁者引詣楹神座北向跪奠爵  
與謁者引獻官少退北向立樂止初獻官進奠爵祝史各以爵奠  
鎮海以下還饋所太祝持版於神座之右東西跪讀祝文祝文臨  
訖與獻官再拜初讀祝文訖樂作太祝進奠板於神座還饋所獻  
官拜訖樂止太祝酌鬯酒進獻官之右西面立獻官再拜受爵  
跪祭酒啐酒奠爵與太祝帥齋即進俎太祝減神前二牲胙肉取  
前脚第加於俎西向授獻官受以授齋郎獻官跪取爵遂飲卒爵  
太祝受爵復於坫獻官與再拜謁者引獻官降復位諸祝各徹豆  
如常訖還饋所奉禮曰賜胙贊者唱再拜在位者皆再拜獻官不拜

和之樂作奉禮又曰再拜獻官以下皆再拜樂一成止謁者進獻  
官之左白請就望瘞位西向立於衆官將拜諸太祝外執篚進神  
座前跪取玉幣齋即以俎載毛血等各由其陞降壇詣瘞瑄以物  
置於坫訖奉禮曰可瘞坫東西各四人實土半坫謁者進獻官之  
左白禮畢遂引出贊者引引執事者以次出又贊引引御史太祝  
以下俱復執事位奉禮曰再拜御史以下皆再拜訖出贊引引二  
人以次出其祝版燔於齋所

肆觀東后

望秩之明日肆觀東后於告至之前刺史縣令皆先奉見如常將  
作先於行宮之南為壇宮方三百步面一門為壇於壇內三分壇  
二在南壇方九丈六尺高四尺四出陛南面兩陛餘前二日太樂  
令設宮懸之樂於壇南如殿庭之儀前一日尚舍鋪御座於壇上

近北南向又設解劍席於南陛之西南守官於門外量設百官次  
文東武西以北為上東方刺史縣令次於文官之南蕃客次於武  
官之南所司陳路於壇南如常典儀設群官板位文官一品以下  
九品以上位於壇東南每等異位重行西面以北為上武官一品  
以下九品以上位於壇西南當文官每等異位重行東面以北為  
上東方刺史縣令於壇南三分庭一在南每等異位重行北面以  
西為上若有蕃客則位於刺史之西每國異位重行北面以東為  
上說典儀位於南陛之東贊者二人在南差退俱西南北上奉禮  
設門外位文官一品以下九品以上位於門東每等異位重行西  
面武官一品以下九品以上位於門西每等異位重行東面俱以  
北為上設東方刺史縣令位於文官之南每等異位重行西面以  
北為上蕃客位於武官之南每國異位重行東面以北為上其日

未明三刻諸衛各以其方器服量設牙旗於壇外四面未明一刻  
諸衛各勒所部列黃麾大仗屯門及鉞戟陳於壇內如殿庭之儀  
群官及刺史以下集各就次服其朝服蕃客集次各服其服侍中  
版奏請中嚴近仗陳於行宮門外諸侍衛之官各服其器服符寶  
即奉寶俱詣行宮門外奉迎典儀師贊者先入就位吏部兵部主  
客戶部贊群官客使俱出次通事舍人各引就位門外刺史縣令  
俱執贊通事舍人引就位門外贊各以其土所有錦綺縠布寫布  
以黃其餘當土常貢之物並盛以篚其屬執之列於縣令位後通  
事舍人引文武一品以下九品以上先入就位侍中版奏外辨皇  
帝將出仗動太樂令令撞黃鐘之鐘右五鐘皆應協律郎舉麾工  
鼓祝奏太和之樂皇帝服袞冕乘輿以出曲直華蓋警蹕侍衛如  
常儀皇帝入自北壝門由北陛升壇即御座樂止腰輿退其羽儀

禮記卷之九 禮記卷之九 禮記卷之九

華蓋仍侍於御側通事舍人引東方刺史以下入就位鴻臚引蕃客次入就位初刺史入墻門縣下舉麾舒和之樂作至位立定樂止典儀曰再拜贊者承傳執贊者俱跪奠贊興在位者皆再拜訖跪取贊興凡拜奠贊皆如之侍中前承制降詣刺史東北西面立稱有制蕃客則舍人承旨宣勅刺史以下皆再拜宣制訖又再拜戶部引諸州貢物兩行各入於刺史位前東西陳之龜為前列金次之丹漆絲纊四海九州美物重行量陳於後訖執物者各退立於東西廂文武前側立通事舍人引刺史為首者一人執贊詣解劍席跪解劍脫烏執贊與舍人接引升壇詣御座前北面跪奏稱具官臣某姓名等敢獻壤奠遂奠贊俛伏興又舍人跪奉以東授所司舍人引刺史降詣解劍席跪佩劍納烏興通事舍人引復北面位初為首者奠贊通事舍人引在庭者以次奠贊於位前訖各俛伏興引退復位

訖刺史以下俱再拜戶部尚書進詣階間北面跪奏稱戶部尚書臣某言諸州貢物請付所司俛伏興侍中前承詔退稱制曰可尚書退復位所司受贊其執貢物各進執物所司引退俱出東門初刺史將朝中書侍郎以諸州鎮表方別為一案俟於西門外給事中以祥瑞案俟於東門外俱令史絳公服對舉案侍郎給事中俱就侍臣班初刺史將入門中書侍郎降引表案入詣西階下東面立給事中降引祥瑞案詣東階下西面立刺史將升奠中書令黃門侍郎俱降立於階下刺史執贊升陛中書令黃門侍郎各執所奏之文以次升初戶部尚書奏退復位訖中書令前跪奏諸方表記黃門侍郎又進跪奏祥瑞各還侍位侍郎與給事中引案退司儀曰再拜贊者承傳文武群官刺史以下及諸國客俱再拜訖通事舍人以次引北面位者出就門外位侍中前奏稱侍中臣某言

禮畢俛伏興還侍位皇帝與大樂令令撞蕤賓之鐘左右鐘皆應  
太和之樂作皇帝乘輿降自北陛警蹕侍衛如來儀入行宮樂止  
通事舍人引東西面位諸以次出設會如元會之儀

### 考制度

朝觀之明日左右丞相以考制度事奏聞命太常卿採詩陳之以  
觀百姓之風俗命市納賈以觀百姓之所好惡命典禮者考時月  
定日同律觀禮樂制度衣服正之山川神祇有不舉者為不敬宗  
廟有不順者為不孝不敬者則長官黜以爵革制度衣服者  
為叛叛者長官有討有功德於百姓者加爵賞五月南巡狩至于  
南嶽如東巡狩之禮八月西巡狩至于西嶽如南巡狩之禮十月  
一月北巡狩至于北嶽如西巡狩之禮歸格于宗禰用特如別禮  
若告封禪如別儀

宋太祖皇帝建隆初平潞楊二叛開寶二年至太原皆以師行皆  
頗從儉約故不備巡幸之儀

九年幸西京先命重修宮室極其壯麗所過賜夏秋田租之半

太宗太平興國二年平太原五年次大名皆如太祖勞軍之制

真宗咸平二年幸大名景德元年駐澶淵勞軍之禮如祖宗

四年正月幸西京勅諸侯命知雜御史王濟等籍所過父老及繫  
囚逋負官物人仍察民間疾苦每日引逋欠人及禁囚等對于行  
在多蠲免原釋父老賜茶帛綾袍其貢香藥名馬者各對撫慰賜  
之金帛大中祥符元年三月詔許群臣請封禪令泰山路葺行宮  
不得侵民戶田苗及人馬損踐苗稼有司言準禮巡狩有燔柴告  
至皇帝親行事即不載有司攝事之文車駕至泰山合行告至望  
令太尉以酒脯幣帛於山下壇告至奏可又詔給事中張秉等管

勾所經州縣父老詣行在者送門引對賜以酒食州縣見禁囚具  
所犯以聞又詔以御史中丞王嗣宗攝御史大夫為考制度使左  
正言知制誥周起攝中丞為副使所經州縣採訪民間不便事并  
市物之價車服權衡度量不如法則者舉儀制禁之有奇才異行  
隱淪不仕者與所屬長史詢求論薦鰥寡惻獨不能自存者重加  
賑恤官吏政迹尤異民受其惠及不守廉隅昧於政理者孝子順  
孫義夫節婦為鄉里所稱者並條析以聞官吏知民間利病者亦  
為錄奏有司言澶州城門卑下不容大輦請徹門而出上慮煩勞  
不許詔由城外而過他所皆然又詔扈從人宿頓所無得壞民舍  
什物樹木違者重寘其罪為朝覲壇於奉高宮之南方九丈六尺  
高九尺四出陛其南兩陛設為仗官懸於壇中書門下文武百官  
皇親諸軍將校四方朝貢使舉人蕃客父老僧道皆在列設襲文  
宣公位于文官三品之下鄰州長史悉集上服袞御壽昌殿受

朝賀大赦天下遂幸兗州賜從官待制以上宗室將軍辟寒元紫  
花茸綿細窄袍三畢記祀汾陰悉如東封之制八月有司言祠宇  
之旁難行覲禮望俟至河中府朝覲經度制置使陳堯叟等言寶  
鼎行宮之前可以設壇詔如堯叟等言

七年幸亳州一如西京禮

舊制省方上與群官皆窄絳袍帽還京具鸞駕儀仗預遣官與  
留司同排設禮官具儀以奏真宗朝陵及舉太禮塗中皆服祈  
上巾窄袍出京過京城至禮所上服靴袍具鸞駕群臣公服穿  
靴供奉官班及內朝官前導過州府上寬袍群臣公服凡從官  
自親王中書樞密宣徽三司使副翰林學士待制節度兩使留  
後觀察防禦團練刺史並赴行宮全班起居中頓待食百官就



宿頓迎駕先發或道塗隘遠則放迎駕特進發近臣諸軍賜裝  
錢出京留司馬步諸軍夾道左右至新城門外奉辭留守辭於  
門內百官父老辭於苑中州縣長吏留司官待于境所過賜巡  
警兵守津梁行郵治道卒時服錢屬父老綾袍茶帛中塗賜衛  
士緡錢所幸寺觀賜釋道茶帛或加紫服師號凡經州關鎮及  
比州吏民有以饗餼酒果方物為獻者計直荅之州府絲樓陳  
音樂百戲汨道釋威儀奉迎者悉有賜與東京留守遣官奉表  
請還京凡數上優詔以荅皇親諸道釋市民至近境貢物迎請  
留司官以次奉入京師大陳留司兵衛過還京絲樓駐驛觀樂  
御乾元樓召從官坐閱扈駕兵伏還營許群臣休暇三日近臣  
一日

凡京城車駕出太祖太宗豫幸不常其數真宗嘗以正月謁啓

聖院太宗神御殿望日謁玉清昭應宮會靈祥源觀又或六月  
至玉津園觀麥八月瑞聖園觀穀十月望日謁景靈宮因禮慶  
祈禱又詣太一宮并謁奉先院宣祖昭憲太后影殿普安殿元  
德太后真容自餘臨幸則親王公主第外苑馬監頗有定制親  
王宗室中書樞密宣徽使三司使副知開封府學士節度使至  
刺史常侍學士初皆候得肯威平五年詔行幸即從不須奏稟諸宮觀及游宴閣門仍奏  
知制誥待制統軍士上將軍特召三品秘書監以上兩省御史  
知雜御史以上金吾將軍自咸平中每出令親從官卒二百執  
槌周繞輿駕謂之禁圍春夏緋衣秋冬以紫郊祀省方並增二  
百服錦襖出京師加以執劍親王中書樞密行園內餘官園外  
大禮備儀衛則有司先布土為黃道自至祀所左右設香臺盡  
甕青繩欄干巡省在塗則不設東封歲殿中侍御史趙相請詔

群臣不得行黃道上及閱習路馬不得穿過郊祀巡省東京舊城門並契勘其內城外宮廟門並勘箭出人皆然入蕃鎮外城子城門亦勘箭

高宗建炎元年九月詔據群官章疏請幸東西金賊狡詐難以便憑探報遠去中原專備一方可暫駐蹕淮甸庶四方有警皆易應接應合行事務令三省樞密院共同措置施行令來巡幸即非遷都捍禦稍定即還京闕以待二聖之復駐蹕之地不為久計仰先次行下不得輒有陳修改易以致勞費

十月車駕巡淮甸十四日次泗州二十七日至揚州駐蹕

三年二月三日詔宰執百官諸軍並扈衛車駕渡揚子江是日至鎮江府十三日至杭州三月一日詔移蹕江寧府三日命尚書右

丞葉夢得專一提領戶部財用充車駕巡幸頗逆使

四月車駕進發自杭州幸江寧府五月至江寧府改為建康府

閏八月詔巡幸浙西九月至平江府十月自平江幸浙東次越州

十一月車駕至明州

詔只帶親兵輦官長入祇候共三千餘人隨駕百官並減一半其餘候見駐蹕去處起發前來

四年正月一日次台州章安鎮二月次温州

三月車駕登舟回鑾幸浙西四月次越州

紹興元年十一月詔以紹興駐蹕日久漕運艱梗兵軍薪水不便可移蹕臨安府

一年正月車駕至臨安府駐蹕

閣門言以車駕省方儀令參酌修立儀註詔從之車駕巡幸請還及期出城百里外奉迎

主當物務并監臨官免赴

臨京再於五里外起居

次日入問聖體儀制車駕臨京請城外奉迎起居儀內執政及兩省御史臺司并尚書侍郎以上侍從官節度使俟迎駕訖分左右前導入內一太常寺檢會因革禮太平興國五年太宗北征回禮院狀繼駕還京是日早留守文武百官並出城奉迎再拜起居如常儀退中書門下兩省常侍以下舍人以上御史中丞並引駕至昇龍門下馬分班序立駕至中書門下橫行餘官不橫行俱再拜三呼萬歲俟駕過其不引駕官先至丹鳳門外立班俟駕至橫行起居再拜隨拜三呼萬歲分班俟駕過退次日中書門下文武百官內殿起居如常儀一今來前項儀令故事比附參酌若依儀起居前導官前導緣今來車駕繫乘御舟進發切恐難以前導兼負數止有三兩負若依令除主當物務并監臨官不赴外餘官出城百里外奉迎其合赴官數目亦是不多

兼俟迎駕班退合赴近城五里外起居其經由道路窄隘或至日值雨慮難以趨赴及百里外即非程頓去嚴若行創造待班幕次顯是勞費欲乞止依儀集應見壬文武臣僚并寄居待闕京官小使臣以上出城五里外立班奉迎起居更合取自朝廷指揮一今擬定將來奉迎車駕節次其日留守率應見任文武臣僚并寄居待闕京官小使臣以上並履笏內將校止京衣執校子詣餘杭門五里外分立定俟御舟將至舍人揖躬喝拜兩拜起且留守奏聖躬萬福再喝拜兩拜訖各祇候御舟過並退內留守先入門赴章亭驛御幄下側立定俟車駕降御舟入御幄坐管軍臣僚祇應官欲乞留守自赴幄殿下立定舍人揖躬宣名奏萬福喝免奏萬福祇候留守升幄殿當頭問聖體訖兩拜如有宣諭訖詣御座右側奏事如儀俟奏事畢降階退皇帝升輦還內如宣馬臨公路

官局並履笏迎駕起居應合從駕官并管軍臣僚祇應官等並從駕還內如儀

四年十月車駕幸平江府

五年二月車駕回臨安

六年九月車駕幸平江府

先時詔將來進發三省樞密院百司以紹興四年隨從人數三分為率差撥二分前去應軍旅非泛支降錢穀差除並隨行在所處分外其餘百司常程事務並留臨安府依舊行遣聽行官留守司與決內事有不決者即申奏行在所

七年二月車駕自平江進發次鎮江三月至建康府駐蹕

八年二月車駕自建康府進發至臨安府還宮

三十一年車駕自臨安進發視師次臨平鎮

三十二年正月車駕次建康府

二月車駕自建康府回臨安

三屬通考卷之九

三

六

