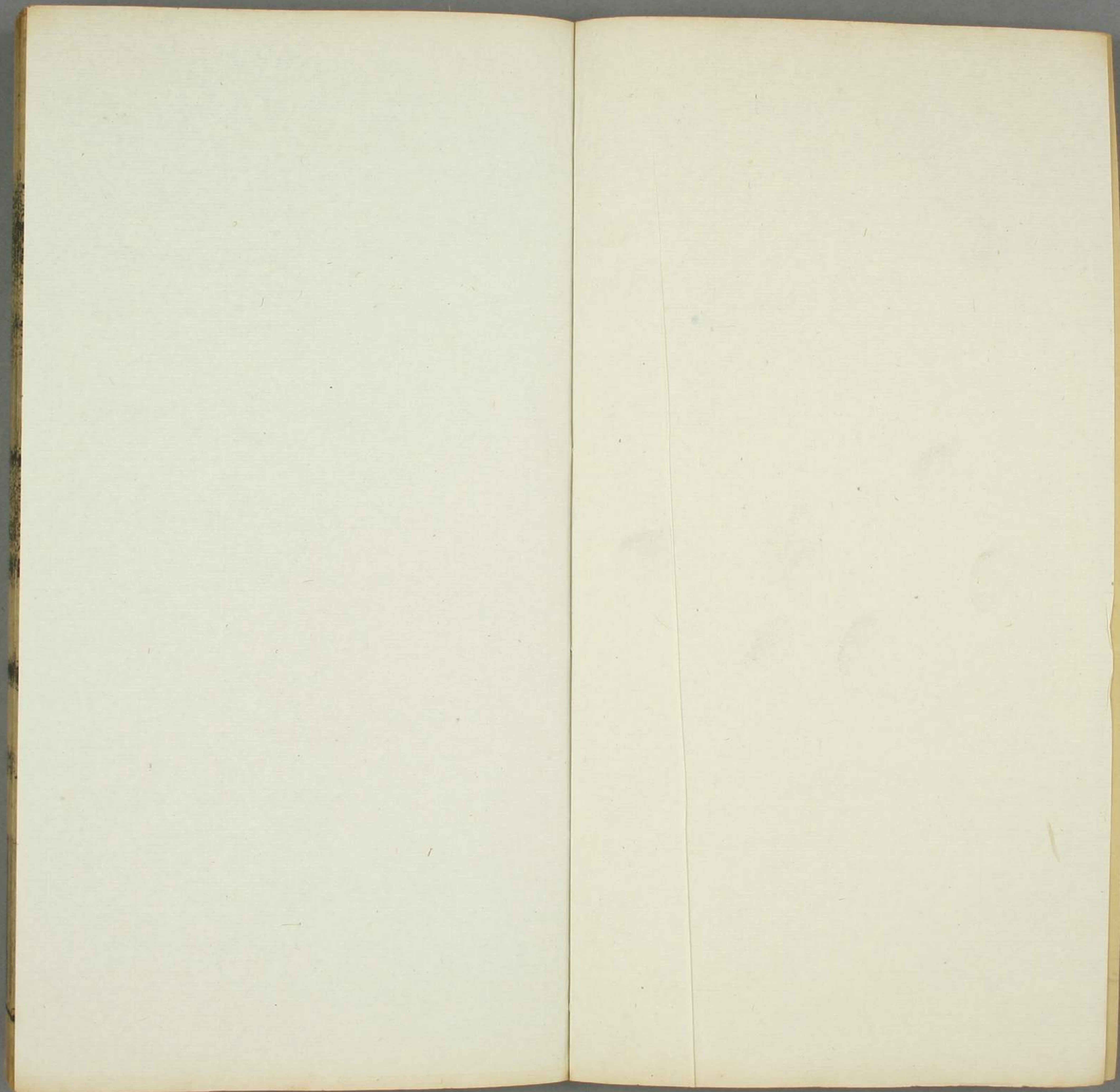




卷百二之百五  
宗廟

特  
伊 4  
1046  
32





74  
1046  
32

文獻通考卷之一百二

鄱陽 馬

瑞臨

賁與

著

宗廟考

禘祫

後唐長興二年四月禘享于太廟

周顯德五年六月禘于太廟先是言事者以皇家宗廟無祧遷之

主不當行禘祫之禮國子司業聶崇義以為前代宗廟追尊未毀

皆有禘祫別援故事九條以為其證曰魏明帝以景初三年正月

崩至五年二月拾祭明年又禘自茲以後五年為常且魏以武帝

為太祖至明帝始三帝而已未有毀主而行禘祫其證一也宋文

帝元嘉六年祠部定十月三日啟祠其太學博士議禘云按禘祫

之禮三年一五年再宋自高祖至文帝纔亦三帝未有毀主而行

文獻通考卷之一百二

宗廟考

利  
289  
32

宗廟考

支那  
錢所  
有

護書

禘祫其證二也(梁武帝)思謝廣議三年一禘五年一祫謂之殷祭  
禘祭以夏祫祭以冬且(梁武)乃受命之君僅追尊四廟而行禘  
則知祭者是追養之道以時移節變孝子感而思親故薦以首時  
祭以仲月間以禘祫序以昭穆乃禮之經也非關宗廟備與不備  
其證三也(唐)禮貞觀九年將祫(高祖)於太廟國子司業朱子奢請  
佳禮立七廟是時乃立六廟而行禘祫今檢會要及通典并禮閣  
新儀皆載此禮並與實錄符同此乃廟亦未備而行禘祫其證四  
也貞觀十六年四月己酉光祿大夫宗正卿紀國公段綸卒(太宗)  
甚傷悼為不視朝將出臨之太常奏禘祫祭致齋不得哭乃止此  
明(太宗)之特宗廟未備實行禘祫其證五也貞觀二十三年自九  
嶼葬回迎神主於太極殿之西階日中行虞祭之禮有司請依典  
禮以神主祔廟(高宗)欲留神主於內寢旦夕供養申在生之敬詔

祔祔禮英國公李勣等抗表固請曰竊以祖功宗德飾終之明典  
文昭武穆嚴配之明訓今停祔廟奉徇哀情直據典章乖贊為甚  
又國哀已後而廟停時祭逾月之後須申大祫以(唐)禮九廟觀之  
自(太宗)已上纔足七廟未有毀主將申大祫其證六也貞觀十六  
年四月癸丑有司言將行禘祭依今禮祫享功臣並得配享於廟  
廷禘享則不配請集禮官學士等議太常卿韋挺議曰其禘及時  
享功臣皆應不預故周禮六功之官皆大蒸而已大蒸即祫祭也  
(梁)初誤禘功臣左丞駁議(武帝)允而依行降及(周)(隋)俱遵此禮竊  
以五年再禘合諸天道一大一小通人雅論小則人臣不預大則  
兼及有功今禮禘無功臣誠謂禮不可易(太宗)改令從禮載詳此  
論該曉歷代援據甚明又貞觀年中累陳禘祫其證七也(高宗)上  
元三年有司祫享於太廟上有七室未有遷主通典會要及禮閣

新儀具明此禮其證八也中宗景龍三年八月帝將祠南郊欲以  
韋皇后助行郊禮國子司業郭小等議云皇朝舊禮圓丘分祭天  
地唯有皇帝親拜更無皇后助祭之文及時享并禘祫亦無助祭  
之事今據中宗之代國子祭酒等舉禘祫之文稱是皇朝舊禮大  
明太宗高宗之朝皆行禘祫其證九也疏奏從之

宋制三年一祫以孟冬五年一禘以孟夏

仁宗嘉祐四年冬十月大祫于太廟

先是上將親祫下禮官集議東向之位同判宗正寺趙良規請  
正太祖東向位而知太常禮院韓維以為宜如祖宗故事虛東  
向之位便時禮官不敢決乃與符制以上臺諫官同議曰太祖  
為受命之君然僖祖以降四廟在上故大祫上列昭穆而虛東  
向魏晉以來已此用禮今親享之盛宜如舊便詔恭依禮官張

洞韓維又言唐郊祀志載禘祫祝文自獻祖至肅宗所配皆一  
后惟睿宗二后蓋昭成明皇母也續曲臺禮有別廟皇后合食  
之文蓋未有本室遇祫享即祔祖姑下所以大順中三太后配  
列禘祭博士商盈孫以謂誤認曲臺禮意每室既有定配則餘  
后不當參列請依奉慈例學士承旨孫抃等八人曰春秋傳太  
祫者何合祭也未毀廟之王皆升合食于太祖是以國朝事宗  
廟百有餘年至祫之日別廟后主皆升合食非無典據祥符五  
年已曾定議禮官著酌中之論先帝有恭依之詔他年有司攝  
事四后合食今甫欲親祫四后見黜不亦疑於以禮之煩也受  
命之君以議禮制典為繼體之君以承志遵法為美先帝議之  
制之陛下承之尊之臣曰可矣宗廟之祭至尊至重苟未能盡  
祖宗之意則莫若守其舊禮疑又偏說未可盡據傳曰祭於先

祖又曰有其舉之莫敢廢也臣等愚以謂如其故便學士歐陽脩吳奎等九人曰古者宗廟之制皆一帝一后後世有以子貴者始著並祔之文其不當祔者則又有別廟之祭本朝禘祫乃以別廟之后列於配后之下非惟於古無文於今又有四不可淑德太宗之元配也列於元德之下章懷真宗之元配也列於章懿之下一也升祔之后統以帝樂別廟諸后以本室樂二也升祔之后同牢而祭牲器祝冊亦統於帝別廟諸后乃從專享三也升祔之后聯席而坐別廟諸后位乃相絕四也章獻章懿在奉慈廟每遇禘祫本廟致享最為得禮若四后各祭於廟則其尊自申而於禮無參差不齊之失以為行之已久重於改作則是失禮之舉無復是正也謂從禮官於是劉敞特奏曰今群臣不務推原春秋之法而獨引後儒疑似之說不務講求本朝之故而專倡異代難通之制不務將順主上廣孝之心而徑議宗廟乂行之儀欲擯隔四后使永不得合食臣切恨之夫宗廟之禮神靈之位豈可使有後悔哉當留聖念初上春秋高議者恐上勞拜起禮官遂造此議上微聞之及得敞奏謂近臣曰朕初謂禮當然苟以拜起為煩朕猶能之何憚也乃詔別廟四后祫享如舊俟大禮畢別加討論

楊氏曰伏讀國朝會要仁宗皇帝嘉祐四年三月內出御札曰惟祫享之義著經禮之文大祭先王合食祖廟盛典嘗之薦深肅敬之懷追孝奉先莫斯為重慈享之廢歷年居多有司所行出於假攝禮之將墜朕深惜之大哉王言此仁聖之君至孝至敬之心之所形而不能自己也當時建明此議出於富公弼弼之言曰國朝三歲必親行南郊之祀其於事天

之道可謂得禮獨於宗廟抵遣大臣攝行時享而已親祀未  
講誠為闕典檢會今年冬至當有事于南郊又孟冬亦當合  
享於太廟欲望詔有司講求禘祭大禮所有降赦推恩則並  
用南郊故事當公弼之言可謂一言以為知一言以為不知  
者也夫聖王事親如事天事天如事親以禘享之禮比於南  
郊誠哉是言也然南郊推恩肆赦本非古典乃人主一時之  
優恩其後遂以為故事今孟冬禘享冬至南郊二大禮相繼  
而並行禘享推恩南郊可復行乎禘享肆赦南郊可復行乎  
南郊而不推恩肆赦又非祖宗之故事於是禘享之禮行而  
南郊因而權罷是雖有以盡宗廟親禘之誠而又失南郊祀  
天之禮夫豈聖主之本心然哉蓋欲矯其輕則事從其重而  
遂至於過重過重則不可繼也夫因有原廟則宗廟之禮必

至於輕欲矯其輕則宗廟之禮必至於過重不准過重而已  
自是親禘止行於一時而其後遂輟而不舉此則矯輕過重  
而終於不可繼也大三年一禘此宗廟祀典之大者其實亦  
宗廟之常禮也常禮則非異事也何欲矯其輕而遂至於過  
重而終至於不可繼哉故曰輕宗廟而重原廟其失二也

**神宗**熙寧八年大常禮院言已尊僖祖為太廟祖孟夏禘祭當正  
東向之位又言太廟禘祭神位已尊始居東享之位自順祖而下  
昭穆各以南北為序自今禘禘著為定禮詔恭依

元豐四年詳定郊廟奉祀禮文所言禘禘之義存於周禮春秋而  
不著其名行禮之年經皆無文唯公羊傳曰五年而再盛祭禮緯  
曰三年一禘五年一禘而鄭氏徐邈又分為二說為鄭氏之說則  
曰前三後二謂禘後四十二月而禘後十八月而禘為徐邈之

說則曰前二後三謂二祭相去各三十箇月駁鄭氏者則曰三年而禘為月不足駁徐氏者則曰禘在禘前則是三年而禘禘在禘後則是二年而禘以二說考之惟鄭氏曰魯禮三年喪畢禘於太廟明年禘於群廟自爾之後五年而再盛祭一禘一禘由此言之鄭氏依倣魯禮推明王制實為有據本朝慶曆初用徐邈說每三十一月一祭熙寧八年既禘又禘此有司之失也請今十一月而禘禘四十二月而禘庶幾舉禮不煩事神不瀆太常禮院言唐開元中禮官用晉徐邈之說以二祭相去各三十月合五年再盛祭之說以為禘禘之數本朝自慶曆以來皆三十月而一祭至熙寧五年後始不通計遂至八年禘禘併在一歲昨元豐三年四月已行禘禮今年若依舊例十月行禘享即比年禘禘復踵前失請依慶曆以來舊制通計年數皆三十月而祭詔依見行典禮十月詳定

禮文所言古者禘祫食禴祠烝嘗並為先王之享未嘗廢一時之祭故孔穎達正義以為天子夏為大祭之禘不廢時祭之禘秋為大祭之禘不廢時祭之嘗則王禮三年一禘與其禘享更為時祭國朝沿襲故常禘禘之月不行時享又未釐正非古之制請每禘禘之月雖已大祭仍行時享以嚴天子備禮所以丕崇祖宗之義其郊禮親祠準此從之

五年帝謂宰臣曰禘者所以審禘祖之所自出故禮不王不禘秦漢以來譜牒不明莫知祖之所自出則禘禮可廢也宰臣蔡確等以為聖訓得禘之本意非諸儒所及乃詔罷禘享

於是詳定禮文所言按記曰禮不王不禘王者禘其祖之所自出以其祖配之若舜禹祖高陽世系出自黃帝則虞夏禘黃帝以高陽氏配商祖契出自帝嚳則商人禘嚳以契配周祖文王



亦出自魯故周人禘嘗以文王配虞夏商周四代所禘皆以帝  
有天下其世系所出者明故追祭所及者遠也藝祖受命祭四  
廟推僖祖而上所自出者譜失其傳有司因仍舊說三年一禘  
五年一禘禘與祫皆合群廟之主綴食於始祖失禮莫甚臣等  
切謂國家世系所傳與虞夏商不同既求其祖之所自出而不  
得則禘禮當闕必推見祖系所出乃可以行從之

禮文所又言古者天子祭宗廟有室事焉有室事焉按禮祝延尸  
入與灌之後王乃出迎牲延尸主出於室坐於堂上始祖面南昭  
在東穆在西乃行朝踐之禮是堂事也設饌於堂入復延主入室  
始祖東面昭面南穆面北徙堂上之饌於室中乃行饋食之禮是  
室事也請每行大祫堂上設南面之位室中設東面之位詔俟朝  
制成取旨

徽宗大觀四年議禮局言周官天府掌祖廟之守藏九國之玉鎮  
大寶器藏焉若有大祭則出而陳之既事藏之說者以謂大祭禘  
祫也國朝嘉祐四年將行祫享議者請陳瑞物及陳國之寶令曹  
中有司請親祠太廟令戶部陳歲之所貢以克庭實世祖神宗皆  
可其奏今請祫享陳設應瑞寶貢物可出而陳者並令有司依嘉  
祐元豐詔旨凡親祠太廟準此從之

又言古者祫祭朝踐之時設始祖之位於戶西南面昭在東穆  
在西相向而坐薦豆籩肺醢玉北面而事之此堂上之位也徙  
饌之後設席於室在戶內西方東面為始祖之位次北方南面  
布昭席次南方北面布穆席其餘昭穆各以序此室中之位也  
設始祖南方之位而朝踐焉在禮謂之堂事設始祖東面之位  
而饋食焉在禮謂之室事考漢舊儀宗廟三年大祫祭子孫諸

帝以昭穆坐於高廟殿廟神皆合食設左右坐高祖南面則自  
漢以前堂上之位未嘗廢也元始以後初去此禮專設室中東  
向之位晉宋隋唐所謂始祖位者不過論室中之位耳且少牢  
饋食大夫禮也特牲饋食士禮也以儀禮考之大夫士祭禮無  
薦腥朝踐之事故惟饋食于室至於天子祭宗廟則堂事室事  
皆舉堂上位廢而天子北面事神之禮缺矣伏請每行大禘堂  
上設南面之位室中設東面之位始祖南面昭穆東西相向始  
祖東面則昭穆南北相向以應古義詔依所奏

楊氏曰愚按大禘則如朱子周六禘圖時禘則如朱子周時  
禘圖堂上之所以異於室中也太祖南向昭西向穆東向而  
已

高宗建炎二年車駕南巡禘享于洪州

紹興二年禘享于温州

吏部員外郎董弁言臣聞戎祀國之大事而宗廟之祭又祀之  
大者也大祀固不一而禘禘為重禘小則禘為莫大焉在  
禮三年一禘五年一禘審諦其祖之所自出謂之禘列群廟而  
合食于太祖謂之禘一禘一禘循環無窮有國家者永始或廢  
今戎事方飭祭祀之禮未暇備舉然事有違經矣古上不當天  
地神示之意下未合億兆黎庶之心特出於一時大臣好勝之  
臆說而行之六十年未有知其非者顧雖治兵禦戎之際正厥  
違誤謂宜不緩者仰惟太祖皇帝受天明命削平僭偽混一區  
宇立極居尊建萬世不拔之基垂子孫無窮之緒即其功德所  
起則有同乎周之右稷若乃因時特起之蹟無異乎漢之高帝  
魏晉而下莫可擬倫是宜郊祀以配天宗祀以配上帝禘享以

居東鄉之尊傳千萬世而不易者也國初稽前代追崇之典止  
及四世故於祫享用(魏)(晉)故事虛東鄉之位逮至(仁宗皇帝)嘉  
祐四年親行祫享之禮嘗詔有司詳議(太祖)東鄉用昭正統之  
緒當時在廷多洪儒碩學僉謂自古必以受命之祖乃居東鄉  
之位本朝(太祖)乃受命之君若論七廟之次有僖祖以降四廟  
在上當時大給止列昭穆而虛東鄉蓋終不敢以非受命之祖  
而居之允協禮經暨熙寧之初僖祖以世次當桃禮官韓維等  
據經有請援證明白適王安石用事奮其臆說務以勢勝乃俾  
章衡建議尊僖祖為始祖肇居東鄉(神宗皇帝)初未為然委曲  
訪問安石乃謂推(太祖)之孝心固欲尊宣祖而上孝心宜無以  
異則尊僖祖必當祖宗神靈之意(神宗)意猶未決博詢大臣故  
馮京奏謂士大夫以(太祖)不得東鄉為恨安石肆言以折之已  
而又欲罷(太祖)郊配(神宗)以(太祖)開基受命不許安石終不然  
之乃曰本朝配天之禮不合禮經一時有識之士莫敢與辨元  
祐之初翼祖既桃正合典禮至於崇寧宣祖當桃適蔡京用事  
一遵安石之術乃建言請立九廟自我作古其已桃翼祖及當  
桃宣祖並即依舊循公至今(太祖皇帝)尚居第四室遇大祫處  
昭穆之列識者恨焉臣切謂王者奉先與臣庶異必合天下之  
公願垂萬世之宏規匪容私意於其間祖功宗德之外親盡送  
毀禮之必然自古未有功隆創業為一代之(太祖)而列於昭穆  
之次者也亦未有非受命而追崇之祖居東鄉之尊歷百世而  
不遷者也

又言(漢)(魏)之制太祖而上毀廟之主皆不合(唐)以景帝始制  
故規規然後后稷為比而獻懿乃在其先是以前後議論紛然

乍遷乍祔使當時遂尊神堯為太祖豈得更有異論其後廟制既定始以獻懿而上毀廟之主藏於興聖德明之廟遇祫即廟而享焉是為別廟之祭以全太祖之尊蓋合於漢不以太公君合食之列魏晉武宣而上廟堂皆不合食之義當時剛勁如顏真卿儒宗如韓愈所議雖各有依據皆不能易陳京之說以其當理故也

太常丞王普奏曰僖祖非始封之君而尊為始祖太祖實創業之主而列於昭穆其失自熙寧始宣祖當遷而不遷翼祖既遷而復祔其失自崇寧始為熙寧之說則曰僖祖而上世次不可知宜與穆契無異然商周之祖穆契謂其始封而王業之所由起也穆契之先自帝嚳至於黃帝譜系甚明豈以其上世不傳而遂尊為始祖耶為崇寧之說則曰自我作古而已夫事不師

古尚復何言宜其變亂舊章而無所稽攷也臣謹按春秋書成宮僖宮災譏其當毀而不毀也書立武宮場官譏其不當立而立也然則宗廟不合於禮聖人皆貶之矣又况出於一時用事之臣私意臆說非天下之公論者豈可因循而不革哉臣切惟太祖皇帝始受天命追崇四廟以致孝享行之當時可也至于今日世遠親盡迭毀之禮古今所同所當推尊者太祖而已董奔奏請深得禮意而其言尚有未盡蓋前日之失其甚大者有二曰太祖之名不正太禘之禮不行是也今日之議其可疑者有四曰奉安之所祭享之期七世之數感生之配是也古者廟制異宮則太祖居中而群廟列其左右後世廟制同堂則太祖居右而諸室皆列其西饋食于室則太祖東鄉而昭穆位於南北後世祫

享一於堂上而用室中之位故唯以東鄉為(太祖)之尊焉若夫  
群廟迭毀而(太祖)不遷則其禮尚矣臣故知(太祖)即廟之始祖  
是為廟號非謚號也惟我(太宗)嗣服之初(太祖)皇帝廟號已定  
雖更崇朝世次猶近每於禘享必虛東鄉之位以其非(太祖)不  
可居也迨至熙寧又尊僖祖為廟之始祖百世不遷禘享東鄉  
而(太祖)常居穆位則名實舛矣倘以熙寧之禮為是則僖祖當  
稱太祖而(太祖)當改廟號此雖三尺之童知其不可至於(太祖)  
不得東鄉而廟號徒為虛稱則行之六十餘年抑何理哉然則  
(太祖)之名不正前日之失大矣大傳曰禮不王不禘王者禘其  
祖之所自出以其祖配之祭法所謂(商人)周人禘(鬯)是也商以  
契為太祖(鬯)為契(所)自出故禘(鬯)而以契配焉(周)以稷為太祖  
(鬯)為稷(所)自出故禘(鬯)而以稷配焉儀禮曰大夫及學士則知  
尊祖矣諸侯及其太祖天子及其始祖之所自出蓋士大夫尊  
祖則有時祭而無禘諸侯及其太祖則有禘而無禘禘其祖之  
所自出唯天子得行之春秋書禘(魯)用王禮故也鄭氏以禘其  
祖之所自出為祭天又謂宗廟之禘毀廟之主合食於太祖而  
親廟之主各祭於其廟考之於經皆無所據唯王肅之說得之  
前代禘禮多從鄭氏國朝熙寧以前但以親廟合食為其無毀  
廟之主故也唯我(太祖)之所自出是為宜祖當時猶在七廟之  
數雖禘未能如古然亦不敢廢也其後尊僖祖為廟之始祖而  
僖祖所出系序不著故禘禮廢自元豐宗廟之祭止於三年一  
禘則是以天子之尊而俯同於三代之諸侯瀆亂等威莫此為  
甚然則大禘之禮不行前日之失大矣臣愚欲乞考古驗今斷  
自聖學定七廟之禮成一王之制自僖祖至于宣祖親盡之廟

當遷自(太宗)至于(哲宗)昭穆之數已備是宜奉(太祖)神主第一  
室求為廟之始祖每歲告朔薦新止於七廟三年一禘則(太祖)  
正東鄉之位(太宗)(仁宗)(神宗)南鄉為昭(賁宗)(英宗)(哲宗)北鄉為  
穆五年一禘則迎宣祖神主享于太廟而以(太祖)配焉如是則  
宗廟之事盡合禮經無復前日之失矣乃若可疑者臣請辨之  
昔(唐)以景帝始封尊君太祖而獻懿二祖又在其先當時欲正  
景帝東鄉之位而議遷獻懿之主則或謂藏之夾室或謂毀瘞  
之或謂遷於陵所或謂當立別廟卒從陳京之說祔於德明與  
聖之廟蓋臯陶(涼)武昭王皆(唐)之遠祖也故以獻懿祔焉惟我  
宣祖而上正如(唐)之獻懿而景靈崇奉聖祖之宮亦德明與聖  
之比也臣切謂四祖神主宜放(唐)禮祔于景靈宮天與殿方今  
巡幸或寓于天慶觀聖祖殿馬則奉安之所無可疑者昔(唐)祔  
獻懿于興聖遇禘即廟而享之臣切謂四祖神主祔于天興大  
禘之歲亦當就行享禮既足以全太祖之尊又足以極追遠之  
孝考之前代實有據依則祭享之期無可疑者禮曰天子七廟  
三昭三穆與太祖之廟而七則是四親二桃止於六世而太祖  
之廟不以世數為限也書曰七世之廟可以觀德蓋舉其總數  
而言非謂七世之祖廟猶未毀也是以(周)制考之在(成王)時以  
亞圉太王(文王)為穆以公叔祖頴王季(武王)為昭并太祖后稷  
為七廟焉高圉於成王為七世祖已在三昭三穆之外則其廟  
毀矣惟我宣祖雖於陛下為七世祖亦在三昭三穆之外則其  
禮當遷無可疑者又言宗廟之禮有天下者事七世百王之所  
同也而崇寧以來增為九世三年一禘則叙昭穆而合食於祖  
百王之所同也而去冬禘享祖宗並為一列謂之隨宜設位夫

增七廟而為九踵唐開元之失其非禮固已甚明至於不序昭穆而強名為祫則歷代蓋未嘗聞究其所因直以廟之前楹迨狹憚於增廣而已夫重葺數椽之屋輕變千古之禮臣所未諭且君子將營宮室宗廟為先今行朝官府下逮諸臣之居每加營繕顧於宗廟獨有所靳節用之術豈在是乎大抵前日之肆為紛更則曰自我作古今日之務為苟簡則曰理合隨宜要皆無所据依不可為法臣令所陳定七廟之禮正太祖之位如或上合聖意願詔有司他年祫享必叙昭穆以別東鄉之尊勿以去冬所行為例庶幾先王舊典不廢墜於我朝使天下後世無得而議詔侍從臺諫禮官赴尚書省集議聞奏時侍從臺諫禮官等皆謂太祖開基創業為本朝太祖正東鄉之位為萬世不祧之祖理無可疑廖剛謂四祖神主當遷之別宮祫祭則即而享之五年一禘則當禘僖祖任申先謂祫祭既正太祖東鄉之位則大禘之禮僖祖實統系之所自出太祖暫詘東鄉而以世次叙位在禮為當晏原復謂正太祖東鄉之位以遵祫享之正禮僖祖而下四祖則參約漢制別為祠所而異其祭享無亂祫享之制議上不果行自是遇祫享設幄僖祖仍舊東鄉順祖而下以昭穆為序

孝宗乾道三年禮部太常寺言孟冬祫享其別廟懿節皇后神主依禮例合祔於神宗室祖姑之下安穆皇后神主安恭皇后神主合祔於徽宗室祖姑之下詔禮部秘書省國史院官參明典故擬定申尚書省李燾等擬乞以懿節皇后神座設於神宗幄內欽慈皇后之右少却安穆皇后安恭皇后神座設於徽宗幄內顯仁皇后之左皆少却其邊豆鬯俎并祝辭等別設並如舊制仍候酌獻

祖宗位畢方詣三后位詔從之

吏部尚書江應辰等言準尚書省送到太常少卿林栗劄子裕  
享之禮古人不以別廟祔姑而祔于祖姑者以別嫌也按曲臺  
禮別廟神主祔于祖姑之下有三人則祔於親者既祔于祖姑  
又各祔于親者之下明共一幄同享一位之薦不得別設幄次  
矣從來有司失於檢照將別廟神主祔享之位別設幄次若別  
設幄次當在舅姑之下豈得上祔于祖姑乎今來太廟祔享懿  
節皇后祔于神宗幄祖姑之下別設幄次在哲宗徽宗之上此  
其不可者一也神宗與三后共享一位犧牲粢盛之薦而懿節  
來祔獨享其一今來安穆皇后安恭皇后各設幄次祔于徽宗  
幄祖姑之下徽宗與三后共享一位之薦而安穆安恭共享其  
二擬之人情夫豈相遠此其不可者二也且祔之言附也孫婦  
之於祖姑其尊卑絕矣禮無不順祔豐而尊殺祔伸而尊屈將  
得為順乎栗切謂別廟神主祔于祖姑之下宜執婦禮不當別  
設幄次陳其籩豆列其帛俎亦不當別致祝祠但於本幄祖姑  
之下添入別廟祔享其皇后某氏於禮為稱

淳熙元年詔議祔享東鄉之位

吏部侍郎趙粹中言謹考前代七廟異宮合享則太祖東鄉始  
得一正太祖之尊尚祔享又不得東鄉則開基之祖無時而尊  
矣乃者紹興五年董弁建議乞正藝祖東鄉之尊謂太廟世數  
已備而藝祖猶居第四室乞遵典禮正廟制遇祔享則東鄉得  
音下侍從臺諫集議既而王普復有請當時集議如孫近李光  
折彥質劉大中廖剛晏原復王侁劉寧正胡文脩梁汝嘉張致  
遠米震任中先何慤楊晨莊必強李弼直皆以其議悉合於禮



藝祖東鄉無疑乞行釐正時臣叔父渙任將作監丞因陛對奏陳甚力捃引詩禮正文乞酌漢太公立廟萬年南頓君立廟章陵故事別建一廟安奉僖順翼宣四位烝祫禘嘗並行別祀而太祖皇帝神主自宜正位東鄉則受命之祖不臣其尊遠祖神靈永有常奉光堯皇帝深以為然即擢董弁為侍從叔父渙為御史是時趙鼎為諫議大夫以議不已出倡邪說以害正然亦不敢以太祖東鄉為非不過以徽宗在遠宗廟之事未嘗專議以此宣言脅制議者而欲捨享虛東鄉今若稽以六經典禮三代之制度定藝祖為受命之祖則三年一禘當奉藝祖東鄉始尊開基創業之主其太廟常享則奉藝祖君第一室求為不祧之祖若漢之高祖其次奉太宗君第二室求為不祧之宗若周之武王若僖順翼宣進崇之祖一稽舊禮親盡而祧四祖神主別議遷祔之所則臣亦嘗攷之祔於德明興聖之唐制也立太公南頓君別廟漢制也前日王普既用德明興聖之說而欲祔於景靈宮天興殿朱震亦乞藏於夾室今若酌三代兩漢別廟之制與唐陳京之說或別建一廟為四祖之廟若欲省事而禮簡或祔天興殿或祇藏太廟西夾室每遇禘享則四祖就夾室之前別設一幄而太祖東嚮皆不相妨庶得聖朝廟制盡合典禮詔禮部太常寺討論既而衆議不同乃詔有司止遵見行禘享舊制行禮

紹熙五年閏十月時寧宗已即位詔別建廟遷僖順翼宣四帝神主太廟以太祖正東向之位孟冬禘享先詣四祖廟室行禮次詣太廟遂幄行禮詳見天子廟制

孟冬禘享儀注

時日

太廟三年一禘以孟冬之月其年太常寺預於臘季以孟冬時享  
前擇日禘享太廟關太史局擇日報太常寺太常寺參酌訖且時  
日散告

齋戒

前享十日受誓戒於尚書省其日五鼓贊者設位版於都堂下初  
獻官在左刑部尚書在右並南向亞終獻禮官位於其南稍東北  
向西上監察御史位於其西稍北東向戶部兵部工部尚書押樂  
太常卿光祿卿押樂太常丞光祿丞位於其南稍西北向東上  
太常丞光祿丞位皆稍却奉禮協律郎太祝太官令內常侍內謁者薦香燈官  
宮闈令扶持內侍捧腰輿內侍內於其東西向北上捧俎官位其  
後贊明贊者引行事執事官就位立定禮直官引初獻降階就位

禮直官贊揖在位者對揖初獻擗笏讀誓文云十月某日孟冬禘  
享太廟各揚其職不共其事國有常刑讀訖執笏禮直官贊奉禮  
郎協律郎太祝太官令內常侍以下先退餘官對拜乃退散齋七  
日治事如故宿於正寢不吊喪問疾作樂判書刑殺文書決罰罪  
人及與穢惡致齋三日光祿卿丞太二日於本司宗室於齋親宅  
於宗學餘官無本司者並於太廟齋坊內唯享事得行其餘悉禁  
前享一日贊明俱赴祠所齋坊官給酒饌享官已齋而闕通攝行  
事陳設除設權奉安別廟皇后神主惟於南神門外東向及  
別廟神主過太廟  
前享一日捧擊腰輿內侍官接衛親事官等宿於太廟齋坊享日  
丑前五刻所司陳行障坐障等於別廟東偏門外設腰輿於殿之  
下南向少頃禮直官贊者分引內常侍以下於殿庭北向西上重

行立別朝內常侍行事禮直贊者曰再拜內常侍以下皆再拜本

廟宮闈令升殿開室捧懿節皇后安穆皇后安恭皇后神主至室

門次引內常侍北向俛伏跪稱攝內常侍臣某言請懿節皇后安

穆皇后安恭皇后神主裕享於太廟降殿乘輿奏訖俛伏興凡內

奏請又宮闈令捧接神主內常侍前引置於輿內常侍以下分左

右前導詣太廟南神門外帷次東向權奉安援衛親從官等至太

廟門外止行障坐障至太廟南門外止內常侍以下俟導引詣殿

上神幄如儀 省牲器儀同朝

晨裸

享日五前五刻行事用丑祠祭官引宮闈令入詣廟庭北向立祠

祭官曰再拜宮闈令再拜升殿開室整拂神幄帥其屬掃除退就

執事位次引薦香燈官入詣殿庭北向立凡宮闈令薦香燈官

祭官曰再拜薦香燈官再拜升殿各就職事位次樂正帥工人二

舞人就位登歌工人俟監察御史次太官令光祿丞帥其屬實饌

具畢光祿丞還齋所次引光祿卿入詣殿庭席位北向立贊者曰

再拜光祿卿再拜升殿點視禮饌畢次引監察御史升殿點閱陳

設糾察不如儀凡點視及點閱皆先光祿卿還齋所餘官各服祭

服次引行事執事官詣東神門外揖立定禮直官贊揖次引押樂

太常卿太常丞協律郎次引監察御史牽禮郎太祝太官令入就

殿下席位北向立次引初獻戶部兵部工部尚書終獻禮官入就

殿下席位西向立祭官於殿上贊奉神主次引薦香燈官入室摺

笏於柘室內奉帝主出詣殿上神幄設於座奉神主諸神幄同於

白羅巾執笏退復執事位次引宮闈令奉后主如上儀以青羅

覆之復執事位初殿上贊奉神主內常侍以下於太廟南門外神幄奉

復執事位初殿上贊奉神主內常侍以下於太廟南門外神幄奉

復執事位初殿上贊奉神主內常侍以下於太廟南門外神幄奉

復執事位初殿上贊奉神主內常侍以下於太廟南門外神幄奉

復執事位初殿上贊奉神主內常侍以下於太廟南門外神幄奉

復執事位初殿上贊奉神主內常侍以下於太廟南門外神幄奉

復執事位初殿上贊奉神主內常侍以下於太廟南門外神幄奉

復執事位初殿上贊奉神主內常侍以下於太廟南門外神幄奉

復執事位初殿上贊奉神主內常侍以下於太廟南門外神幄奉

復執事位初殿上贊奉神主內常侍以下於太廟南門外神幄奉

復執事位初殿上贊奉神主內常侍以下於太廟南門外神幄奉

復執事位初殿上贊奉神主內常侍以下於太廟南門外神幄奉

復執事位初殿上贊奉神主內常侍以下於太廟南門外神幄奉

復執事位初殿上贊奉神主內常侍以下於太廟南門外神幄奉

復執事位初殿上贊奉神主內常侍以下於太廟南門外神幄奉

別廟懿節皇后安穆皇后安恭皇后神主腰輿入南神西偏門至殿下南向內常侍以下北向立贊者曰再拜內常侍以下再拜俟殿上奉神主訖內常侍稍前奏懿節皇后安穆皇后安恭皇后神主裕享於太廟奏訖退詣懿節皇后安穆皇后安恭皇后神主前奏請降輿升殿奏訖宮闈令捧神主升自泰階至殿上本廟宮闈令捧持懿節皇后神主附於神宗神幄內欽慈皇后神主之右安穆皇后安恭皇后神主附於徽宗神幄內顯仁皇后神主之右各設于座奉神主設於座並如上儀內常侍以下退詣東神門內道南西向立以俟祠祭官於殿上贊奉神主訖禮直官稍前贊有司謹具請行事贊者曰再拜在位者皆再拜次引監察御史押樂太常卿太常丞奉禮協律郎太祝太官令各就位立定太官令就位次引初獻詣盥洗位北向立搢笏盥手悅手執笏詣爵洗位北向立搢笏洗盞

祇齋以授執事者執笏升殿詣僖祖位尊彝所若南北向立酌獻若西向此執事者以瓚授初獻初獻搢笏跪執瓚執彝者舉案

太官令酌鬱鬯訖先詣順祖位尊彝所北向立若諸北向神位尊彝所即南向立酌

初獻以瓚授執事者執笏與詣僖祖神位前西向立若南向神位即

北即南向立酌獻若北向神位搢笏跪次引奉禮郎搢笏南向跪執事者以

瓚授奉禮郎奉瓚授初獻初獻瓚以鬯裸地奠訖以瓚授執事者

次執事者以幣授奉禮郎奉禮郎奉幣授初獻訖執笏與先詣順

祖神祖前西向立若北向神位初獻授幣奠訖執笏俛伏與少退

再拜次詣順祖位翼祖位宣祖位太祖位太宗位真宗位仁宗位

英宗位神宗位哲宗位徽宗位欽宗位懿節皇后位安穆皇后位

安恭皇后位裸鬯奠幣並如上儀訖俱復位協律郎跪俛伏舉麾

與工鼓祝宮架作興安之樂孝熙昭德之舞九成偃麾戩敵樂止

凡樂皆協律部跪俛伏舉麾與工既晨裸薦香燈官入取毛血於  
鼓祝而後作偃麾戛敵而後止神位前太官令取肝以鸞刀制之洗於鬱鬯貫之以膏燎于爐炭  
薦香澄官以肝膏詔於神位又以墮祭三祭於茅苴退復位

饋食

享日有司帥進饌者詣厨以七升牛于俎有臂肱在上端肱脰在下端正脊一直脊一橫

脊一長脊一短脊一代設於饌幔內俟初獻既升裸訖捧俎官入執事者捧俎入詣西階

下次引戶部兵部工部尚書詣西階下搢笏奉俎戶部奉牛兵部奉羊工部奉豕

升殿宮架豐安之樂作詣僖祖神位前西向跪奠若南向神位即

神位即南向跪奠先薦牛次薦羊次薦豕各執笏俛伏與有司入設于豆

右賜一肩胛之前牛在左羊在右次詣每位奉俎並如上儀樂止俱降

復位初奠俎訖次引薦香燈官取蕭合黍稷擗於脂燎于爐炭當

饋熟之時薦香燈官取菹擗於醢祭于豆間三又取黍稷肺祭如

初俱藉以茅退復位次引太祝詣神位前北向立次引初獻再詣

盥洗位官架正安之樂作初獻非降行止皆作正安之樂至位北向立搢笏盥手

悅手執笏詣爵洗位北向立搢笏洗爵拭爵以授執事者執笏升

殿樂止登歌樂作詣僖祖位酌尊所東向立樂止登歌基命之樂

作順祖位大寧之樂翼祖位大順之樂宣祖位天元之樂太祖位

皇武之樂太宗位大定之樂真宗位熙文之樂仁宗位美成之

樂英宗位治隆之樂神宗位大明之樂哲宗位重光之樂徽宗位

承元之樂欽宗位常慶之樂懿節皇后安穆皇后安恭皇后安

樂之執事者以爵授初獻初獻搢笏跪執爵執尊者舉幕太官令酌

著尊之醴齊訖先詣順祖位酌尊所北向立初獻以爵授執事者

執笏與詣僖祖神位前西向立搢笏跪執事者以爵授初獻初獻

執爵祭酒三祭于茅苴奠爵執笏俛伏與少立樂止次太祝搢笏

跪讀祝文讀訖執笏與先詣順祖神位前東向立若北向神位初

文獻卷之一百二 宗廟考 七

獻再拜次詣每位行禮並如上儀太官令復詣僖祖次詣每位行  
儀並如上儀太官令復詣僖祖位酌尊所太祝復位初獻將降階  
登歌樂作降階樂止宮架樂作復位樂止文舞退武舞進宮架正  
安之樂作舞者立定樂止次引亞獻詣盥洗位北向立搢笏盥手  
悅手執笏詣爵洗位北向立搢笏洗爵拭爵以授執事者執笏升  
殿詣僖祖位酌尊所東向立宮架作武安之樂禮洽儲祥之舞執  
事者以爵授亞獻亞獻搢笏跪執爵執尊者舉冪太官令酌壺尊  
之盞齊訖先詣順祖位酌尊所北向立亞獻以爵授執事者執笏  
興詣僖祖神位前西向立搢笏跪執事者以爵授亞獻亞獻執爵  
祭酒三祭于茅苴奠爵執笏伏興少退再拜次詣每位行禮並  
如上儀樂止降復位初亞獻將詣太室次引終獻詣洗及升殿行  
禮並如亞獻之儀復位初終獻畢既升次引七祀及配享功臣禮

位諸盥洗位搢笏盥手悅手執笏詣神位前搢笏跪執爵三祭酒

真爵執笏伏興再拜詣次位並如上儀退復位唯七祀先詣司

少立次太祝進詣神位前北向次引太祝徹籩豆籩豆各一登

歌恭安之樂作卒徹樂止次引宮闈令束茅訖俱復位禮直官曰

賜胙蒼者承傳曰賜胙再拜在位者皆再拜送神宮架與安之樂

作一成止祠祭官於殿上贊奉神主入柶室次引薦香燈官搢笏

奉帝主入柶室薦香燈官先捧置於神座執笏退復位次引宮

闈令奉后主入柶室並如上儀退復位若別廟神主還本廟則俟

常侍以下先入詣殿庭北向立俟納神主訖次引內常侍升殿詣

神宗神幄內於懿節皇后神主前奏請懿節皇后神主前奏請並如

并詣徽宗神幄內安穆皇后神主前奏請懿節皇后神主前奏請並如

儀起本廟奏訖宮闈令捧神主降自泰階內常侍前導各置於輿

內常侍以下分左右前導腰輿出太廟南神西偏門至廟門外接

衛觀事官等接衛還別廟如遇太廟之儀腰輿至本廟殿下北向

內常侍詣殿與前奏請懿節皇后神主前奏請並如

升殿奏訖復位本廟宮闈令捧神主升殿並如太廟之儀闈戶

以降內常侍以下北向西上立贊  
者曰拜內常侍以下再拜訖退  
次引初獻戶部工部兵部尚書  
臣終獻禮官就望座位有司詣神位前取幣束茅置於坎次引監  
察御史押樂太常卿太常丞奉禮協律郎太祝詣望座位立定禮  
直官曰可瘞賓上半坎本廟官闈令監視次引初獻以下詣東神  
門外揖位立禮直官贊禮畢揖訖退次引禮官詣西神門外七祀  
望燎位西向立有司置祝版於燎柴焚訖退太官令帥其屬徹禮  
饌監察御史詣殿監視收徹訖還齋所宮闈令闔戶以降乃退太  
常藏祝版於匱光祿卿以胙奉進監察御史就位展視光祿卿望  
闕再拜乃退

文獻通考卷之一百二

文獻通考卷之一百三

鄱陽 馬 端臨 貴與 著

宗廟考

殷盤庚王若曰古我先王暨乃祖乃父胥及逸勤予敢動用非罰  
言古之君臣何與同勞逸予孫所宜法之我豈敢動用非常之罰魯汝乎世選爾勞予不掩爾善也

汝

周禮夏官司勲王功曰勲補成王業國功曰功保全國家民功曰

庸法施於人事功曰勞以勞定國治功曰力制法成治戰功曰多出奇若韓信陳平司馬法

司勲記之也銘之言各也死則於烝先王祭之詔謂告其神以辭也

漢制祭功臣於庭生時侍讌於堂死則降在庭位與士庶為列

文獻通考卷之一百三 宗廟考

魏齊王景元五年詔祀故尚書令荀攸於太祖廟庭臣松之以為  
不及荀或蓋以其未年異議又位非魏臣故也至於升程昱而遺  
郭嘉先鍾繇而後荀攸則未詳厥極也徐他謀逆而許褚心動忠  
誠之至愛同於日暉且潼關之危非褚不濟褚之  
功烈有過典韋令祀韋而不及褚文之所未達也

魏高堂隆議曰按先典祭祀之禮皆依生前尊卑之叙以為位次  
功臣配享於先王像生時侍讌讌禮大夫以上皆升堂以下則位  
於庭其餘則與君同牢至於俎豆薦羞唯君備矣降於君卿大夫  
降於公士降於大夫使功臣配食於烝祭所以尊崇其德明其勲  
以勸嗣臣也議者欲從漢氏祭之於庭此為貶損非寵異之謂也  
貴者取貴骨賤者取賤骨凡牲體前今使配食者因君之牢以貴  
賤為俎庶合事宜周志曰勇則害上不登於明堂共用謂之勇用  
死國言有勇而無義死不登堂而配食此即配食之義位在堂之  
明審也下為北西三公朝立之位耳讌則脫履升堂不在庭也凡

獻爵有十二九七五三之差君禮大夫三獻太祝令進三爵於配  
食者可也

晉散騎常侍任茂議按魏功臣配食之禮叙六功之勲祭陳五事  
之品或祀之於一代或傳之於百代蓋社稷五祀所謂傳之於百  
代者古之王臣有明德大功若勾龍之能平水土柱之能殖百穀  
則祀社稷異代不廢也昔湯既勝夏欲遷其社不可乃遷稷而周  
棄德可代社而勾龍莫廢也若四叙之屬分主五方則祀為貴神  
傳之異代載之春秋非此之類則雖明如咎繇勲如伊尹功如呂  
尚各於當代祀之不祭於異代也然則伊尹於殷雖有王功之茂  
不配食於周之清廟矣今之功臣論其勲蹟比咎繇伊尹呂尚猶  
或未及凡云配食各配食於主也今主遷廟臣宜從享大司馬石  
苞等議魏氏代功臣宜歸之陳留國使脩常祀允合事理



文獻卷之一百三十一 宗廟考  
梁武帝初何佟之議曰禘於夏首物皆未成故為小祫於冬萬物皆成其禮斯大近代禘祫並及功臣有乖古典請唯祫祭不及功臣從之

唐太宗貞觀禮祫享功臣配享於廟庭禘享則不配後令文祫禘之日功臣並得配享初太常卿韋縉等議功臣祫享之日配享於廟庭禘及時享則皆不預其議遂行至開元初復令禘之日亦皆配享非舊典也配享位在各帝廟庭太階之東少南西向以北為上

高祖廟六人 贈司空淮安靖王神通贈司空河間元王孝恭尚書右僕射鄖節公殷開山贈民部尚書渝襄公劉政會並貞觀十四年十月十五日勅贈司徒周定公武士護顯慶四年三月七日勅文明元年停贈太子太師魏國公裴寂贈禮部尚書魯國公

劉文靖並天寶六載正月十三日勅開元禮無武士護裴寂劉文靖

太宗廟七人 贈太尉梁文昭公房元齡贈司徒申文獻公高

士廉贈尚書左僕射蔣忠公屈突通並貞觀二十三年九月二十四日勅至永徽四年二月房玄齡以子遺愛反停配享贈太尉鄭文貞公魏徵神龍二年閏二月十五日勅太尉趙國公長孫無忌贈司徒衛景武公李靖司空萊成公杜如晦並天寶六載正月十二日勅開元禮無長孫無忌李靖杜如晦

高宗廟六人 贈太尉貞武公李勣贈開府儀同三司北平定公張行成贈揚州大都督高陽恭公許敬宗贈尚書右僕射高堂忠公馬周並垂拱二年正月十一日勅其許敬宗神龍二年閏二月一日有勅停尚書右僕射河南文忠公褚遂良贈司徒脩縣憲公高季輔贈司空樂城文獻公劉仁軌並天寶六載正月十二日

勅開元禮無許敬宗褚遂良高季輔劉仁軌

中宗廟八人

侍中燕國公相彥範侍中平陽愍王敬暉中書

令漢南郡王張柬之贈太尉博陸文獻王崔玄暉中書令南郡王

表恕己並開元六年六月二十二日勅司空梁文惠公狄仁傑贈

尚書左僕射齊貞公魏元忠贈太子少保琅邪郡公王同皎並天

寶六載正月十二日勅開元禮無狄仁傑魏元忠王同皎

睿宗廟二人

贈司空許文正公蘇瓌尚書左丞相徐文獻公

劉幽求並開元六年六月二十三日勅

玄宗廟三人

贈太師燕文正公張說贈太子太師代國公郭

元振中書令趙國公王琚檢年月未獲

肅宗廟二人

贈太師韓文憲公苗晉卿大曆四年十月七日

勅贈太尉冀獻穆公裴冕元和四年八月勅

代宗廟一人

贈太尉汾陽忠武王郭子儀建中二年十一月

勅

德宗廟三人

贈太師西平忠武王李晟贈太尉忠烈公段秀

實並元和四年八月勅贈太師忠武公渾瑊元和四年九月四日

勅

憲宗廟四人

贈司徒宣懿公杜黃裳贈太師裴度會昌六年

十月勅贈司徒威武公高崇文贈太尉李愬會昌六年十一月勅

唐開元禮袷禘少功臣配享儀

諸座各設版於座首

其版文各其題官爵姓名

每座各設壺尊二於左北向玄

酒在西加勺幕置爵於罇下設洗於終獻壘洗東南北向太廟令

與良醞令以齊實罇如常堂上設饌訖太官令帥進饌者出奉饌

入祝迎引於座右各設於座前太官令以下出祝還罇所初亞獻

將軍贊引引獻官詣壘洗盥手洗爵詣酒樽所執樽者舉罍獻官酌酒詣助奠者皆酌酒訖贊引引獻官進詣首座前東面奠爵贊引引還本位於獻官進奠諸助奠者各進奠於座還樽所於堂上徹豆祝進首座前徹豆還樽所

順宗既葬議祧遷中宗廟有司疑曰五王有安社稷功若遷中宗則配享永絕判集賢院事蔣又曰禘祫功臣乃合食太廟中宗廟雖毀而禘祫並陳太廟此則五王配食與初一也由是遷廟遂定

後唐明宗長興二年詔以故昭義節度使李嗣昭故幽州節度使周德威故汴州節度使符存審配享莊宗廟庭

朱真宗咸平二年詔以故太師贈尚書令追封韓王趙普配享太祖廟庭仍遣官奏告本室

大常禮院言准詔定配享功臣禘祫之日祀儀請令有司先事設醴次布褥位於廟庭東門內道南當所配室西向設位板方七寸厚一寸半籩豆各二簋簋俎各一知廟卿真辭再拜詔可

神宗元豐三年詳定郊廟奉祀禮文所言謹按書盤庚曰茲予大享于先王爾祖其從與享之周禮司勳凡有功者祭於大烝然則書之所謂大享即禮之所謂大烝也烝冬祭也謂之大者物成衆多之時其祭比三時為大也方是時百物皆報焉祭有功宜矣禮記祭統衛孔悝之鼎銘曰勤大命施于烝彝後世烝祭不及功臣既不合禮而禘祫及之事不經見梁初誤禘功臣何修之以謂夏物未成而禘功臣為非典禮唐韋挺亦云今禘祫以功臣配享而冬烝不反與經不合蓋因仍之誤也伏請每遇冬烝以功臣配享其禘祫配享罷之詔凡冬享禘祫及親祠功臣並配享

高宗紹興四年太常少卿江端文請明堂前一日差官詣七祀功臣位行禮緣即今權於温州真華宮奉安宗廟此在京事體不同欲依

紹興元年明堂更不排辨從之

十八年監登聞鼓院徐璉言國家遠稽三代肇建原廟凡是佐命配享與夫當時輔弼勲勞之臣繪像於廟廷以示不忘崇德報功之意累朝佐命配享功臣不過十餘人今之臣僚與其家之子孫必有存其繪像者望詔有司尋訪復摹於景靈宮廷之壁非獨假寵諸臣之子孫所以增重祖宗之德業以為臣子之勸禮部討論欲下諸路轉運司委所管州軍尋訪配享功臣之家韓王趙普周王曹彬太師薛居正石熙載鄭王潘美太師李沆王旦李繼隆王曾呂夷簡侍中曹瑋司徒韓琦太師曾公亮富弼司馬光韓忠彥各令摹寫肖像投納繪畫於景靈宮廷壁從之

孝宗乾道五年太常少卿林栗等言孟冬祫享在近欽宗皇帝廟庭配享臣僚尚虛其位當時遭值艱難莫救淪胥臣僚罕可稱述而以身殉國名節暴著者不無其人雖生前官品不應配享之科然事變非常難拘定制栗意指李若水乞特詔侍從臺諫集儀以聞從之

侍右郎官曾逮言昔元祐中神宗未有配享朝廷依例權塑二侍臣吏部尚書汪應辰言欽宗所圖共政之臣皆未有能勝其任者若應故事姑令備數上非所以尊宗廟下非所以勸有功誠如太常所言當時死事之臣非一今欲令配享考究本末差次輕重有所取捨尤不可以輕易昔唐文宗武宗皆無配享功臣本朝太祖英宗既無御集亦不建閣蓋崇奉祖宗必審其實必當於理不虛尚文飾以苟塞人情而已既無可配享者乞更

不集議從之

光宗紹熙元年詔呂頤浩趙鼎韓世忠張俊並已配享高宗皇帝廟庭繪像訖各許長房陳乞恩例一名

中書門下省檢會元豐五年詔景靈宮繪像舊臣推恩本支下兩房

以上取不食祿者均有無取齒長者若子孫亦繪像本房不食

祿更不取別房應推恩人願與以次別房者聽元祐七年詔故

相富弼配享神宗廟庭其子紹廷特差江陵府通判仍與子孫

一名恩澤崇寧二年詔哲宗皇帝神御殿繪像文武臣僚並與

子若孫一人初品官故有是命

宋配享功臣

太祖

大師贈尚書令韓王趙普

樞密使贈中書令濟陽郡王曹彬

太宗

司空同中書門下平章贈太尉中書令薛居正

右僕射贈侍中石熙載

忠武軍節度使同中書門下平章事贈中書令潘美

真宗

右僕射同中書門下平章事贈太尉中書令李沆

太尉贈太師尚書令王旦

忠武軍節度使同中書門下平章事贈中書令李繼隆

仁宗

左僕射贈尚書令王魯

太尉贈尚書令呂夷簡

文獻卷之二十三

宗廟考

七

彰武軍節度使贈侍中曹瑋

英宗

司徒兼侍中贈尚書令韓琦

太傅兼侍中贈太師中書令曾公亮

神宗

寧武軍節度使守司徒開府儀同三司贈太師富弼紹聖元年

文殿太學士集禧觀使守司空荆國公贈太傅王安石仍以富弼配享

哲宗

右僕射贈太師溫國公司馬光徽宗崇寧元年詔以觀文殿太

學士贈太師蔡確配享高宗建

徽宗

左光祿大夫尚書左僕射兼門下侍郎贈太師魏國公韓忠彥

高宗

左僕射贈太師秦國公呂頤浩

左僕射追復特進觀文殿學士趙鼎

太傅鎮南武安寧國軍節度使贈太師蘄王韓世忠

太師靜江寧武靖海軍節度使贈循王張俊

孝宗

左丞相贈太師魯國公陳康伯

右丞相太師追封越王史浩

光宗

右丞相贈太師葛邲

建炎以來朝野雜記祖宗故事大臣配享皆祔廟後議之若

趙韓王曹秦王之配享太祖蓋真宗咸平時而韓魏王曾魯

公之配享英宗皆其身薨日降制亦在祔廟十數年後求思  
陵復土翰林學士洪邁言聖神武文憲孝皇帝祔廟有期所  
有配食臣察先期議定臣兩蒙宣諭欲用文武臣各兩人文  
臣故宰相贈太師秦國公謚忠穆呂頤浩特進觀文殿大學  
博士謚忠簡趙鼎武臣太師蘄王謚忠武韓世忠太師魯王  
謚忠烈張俊此四人皆一時名將相合於天下公論望付侍  
臣詳議以聞議者皆以為宜遂從之秘書少監揚萬里獨謂  
張丞相後不與配食為非宜爭之不能因補外去國焉孝宗  
既祔廟詔以故相陳康伯侑食寶文閣待制吳總上疏請以  
其父璘配享廟庭不報

祀先代帝王賢士 脩陵墓附

勞定國則祀之能禦大菑則祀之能捍大患則祀之是故厲山氏  
之有天下也其子曰農能殖百穀夏之衰也周棄繼之故祀以為  
稷共工氏之霸九州也其子曰后土能平九州故祀以為社帝嚳  
能叙星辰以著衆堯能賞均刑法以義終舜勤衆事而野死鯀鄩  
鴻水而殛死禹能脩鯀之功黃帝正名百物以明民共財顓頊能  
脩之契為司徒而民成冥勤其官而水死湯以寬治民而除其虐  
文王以文治武王以武功去民之菑此皆有功烈於民者也  
左傳作烈山共音恭鄩音章顓音專項許山反音春秋傳曰封為上公祀為大神厲山氏炎帝  
也起於厲山或曰有烈山氏棄后稷各也共工氏無錄而王謂之  
顓頊在太昊炎帝之間著衆謂使民與事知沐作之期也賞賞善謂  
禪舜封禹稷等也能刑謂去凶義終謂既禪二十八載乃死也  
野死謂征有苗死於蒼梧也殛死謂不義成其功也明民謂使之  
衣服有章也震雷謂樂紉也烈業也族猶類也祀典謂祭也其官  
水官也震雷謂樂紉也烈業也族猶類也祀典謂祭也其官  
法施於民則祀之若神農及后土帝嚳堯及黃帝顓頊與契  
之屬是也以死勤事則祀之若神農及后土帝嚳堯及黃帝顓頊與契

法施於民則祀之若神農及后土帝嚳堯及黃帝顓頊與契





後主景曜六年詔為丞相諸葛亮立廟於沔陽

先時所在各請為亮立廟不許百姓遂私祭之或以為可立於京師禪不納步兵校尉習崇中書侍郎向克等言於禪曰自漢以來小德而圖形立廟者多矣况亮德範遐邇勲蓋季世而烝嘗止於私門廟貌闕而莫立非所以存德念功遠追在昔也今若盡從人則躋而無典建之京師又逼宗廟宜因近其墓立之沔陽使所屬以時賜祭凡其臣故欲奉祠者皆限至廟斷其私祀從之

何承天曰周禮凡有功者祭於大烝故後代導之元勳配享克等曾不是式禪又從之蓋非禮也

東晉孝武帝寧康三年七月故事禮臯陶於廷尉寺新禮移祀於律署以同祭先聖於大學舊祀以社日新改用孟秋以應秋改

按臯書臯陶作士惟門充允國重其功人思其當是以獻官禮其神繫者致其祭功在斷獄之成不在律令之始也大學之詢義重太常故祭於大學律之署卑於廷尉故祀於署是去重而就輕律非正署與廢無常宜如舊祀於廷尉祭用仲春義取重生改用孟秋以應刑殺理未足以相易宜定新禮皆如舊制

後魏文成帝東巡歷嶠山祀黃帝孝文太和十六年詔曰法施於人祀有明典立功垂惠祭有常式其孟春應祀者頃以事殷遂及今日可令以仲月而享祀焉凡在祀令者有五帝堯樹則天之功興巍巍之治可祀於平陽虞舜播太平之風致無為之化可祀於廣甯夏禹禦洪水之災建天下之利可祀於安邑周文公制禮作樂垂範萬葉可祀於洛陽其宣尼廟已於中書別勅有司行事自文公以上可令當界牧守各隨所近攝行祀事皆用清酌尹祭也

曲禮曰脯曰尹祭

隋制使祀先代王公帝堯於平陽以契配帝舜於河東以繇配夏

禹於安邑伯益配商湯於汾陰伊尹配文王武王於澧渭之郊周公召公配漢帝於長陵蕭何配各以一太牢而無樂配者享於廟庭

唐高宗顯慶二年太尉長孫無忌議祭法堯舜禹湯文武皆有功

烈於人及日月星辰人所瞻仰非此族也不在祀典唯此帝王合

與日月同例常加祭享義在報功爰及隋代並遵斯典其漢高祖

祭法無文但以前代迄今多行秦漢故事始皇無道所以棄之漢

高祖典章法垂於後自隋已上亦在祠例大唐稽古垂化網羅前

典唯此一禮咸秩中申今新禮及今無祭先代帝王之文今請率

遵故實脩附禮令三年一祭仍以仲春之月祭唐堯于平陽以契

祭虞舜於河東以皋繇配祭夏禹於安邑以伯益配祭殷湯於偃師以伊尹配祭

周文王於豐以太公配祭武王于鎬以周公配祭漢祖于長陵以蕭何配

麟德二年車駕將封岱嶽至滎陽頓祭紀信墓贈驃騎大將軍

玄宗開元二十一年詔自古聖帝明王嶽瀆海鎮用牲牢餘並以

酒脯充真祀

其年雲州置魏孝文帝祠堂有司以時享祭州有魏故明堂遺跡乃於其上置廟焉

天寶二年追尊咎繇為德明皇帝涼武昭王為興聖皇帝各與立

廟每歲四孟月享祭賢應時禮儀使杜鴻漸請停四時獻享

六載勅三皇五帝創物垂範永言龜鏡宜有欽崇三皇伏犧以勾芒配

神農以祝融配黃帝以風后配五帝少昊以季收配顓頊以女真配高辛以契配唐堯以叔和配虞舜以夔龍配其擇日及置廟地量事營立其樂器請用宮懸

祭請用少牢仍以春秋二時致享共置令丞太常寺檢校

七載詔上古之君存諸氏號雖事先書契而道著皇王緬懷厥功

寧忘咸秩其三皇已前帝王宜於京城內共置一廟仍與三皇五

帝廟相近以時致祭(天皇氏)地皇氏(人皇氏)有巢氏(燧人氏)其祭料及樂請准三皇五帝廟以春秋二時享祭歷代帝王肇既之處未有祠宇者所由郡置一廟享祭仍取當時將相德業可稱者二人配享夏王禹都安邑今夏縣以宗伯鬻熊秩宗伯夷配殷王湯都亳今穀熟縣以呵衡伊尹右相仲虺配周文王都鄴今咸陽縣以尚父呂望右相召公配周武王都鎬請入文王朝同享秦始皇都咸陽縣以丞相李斯將軍王翦配漢高祖起沛今彭城縣以太傅張良相國蕭何配後漢光武皇帝起南陽以司徒鄧禹將軍耿弇配晉武帝都洛陽以司空張華大將軍羊祜配後魏道武皇帝起雲中以太尉長孫嵩中書崔玄伯配後周文帝起馮翊以尚書蘇綽將軍于謹配隋文帝起漢東以僕射高穎大將軍賀若弼配著令郡縣長官春秋祀之忠臣義士考婦烈女史籍所載德行彌高者所在宜置祠廟宇量事致祭

殷相傳說郡汝殷太師箕子郡汝宋公微子郡淮陽殷少師比干郡汝齊相

管夷吾郡齊南齊相晏平仲郡濟南晉卿羊舌叔向郡絳魯卿季孫行父郡魯鄭卿東里子產郡滎陽燕上將軍樂毅郡上谷趙卿簡相如郡趙楚三

閻大夫屈原郡長沙漢大將軍霍光郡平陽漢太傅蕭望之郡萬年漢丞

相丙吉郡魯蜀丞相諸葛亮郡南陽

已上忠臣一十六人

周犬王子吳大伯郡吳伯夷郡東叔齊郡東吳延陵季札郡丹陽魏將段干

木郡齊高士魯仲連郡濟南楚大夫申包胥郡富水漢將軍紀信郡華陽

已上義士八人

周太王妃大姜郡新平周王季妃大任郡扶風周文王妃大妣郡長安縣

王郡魯大夫妻敬姜郡魯鄒孟軻母郡魯陳宣孝婦郡睢陽曹世叔妻大家

縣扶風

已上孝婦七人

周宣王齊陵

長沙郡

衛太子恭姜

汲郡

楚莊樊姬

富水郡

楚昭王女

富水郡

宋恭伯姬

淮陽郡

梁宣高行

陳留郡

齊杞梁妻

濟南郡

趙將趙括母

趙郡

元帝馮昭儀

咸陽郡

成帝班婕妤

扶風郡

漢太傅王陵母

彭城郡

漢御

漢郡

史大夫張湯母

萬年縣

漢河南尹嚴延年母

東海郡

漢淳于緹縈

濟南郡

已上烈女一十四人

右並令郡縣長官春秋二時擇日准前致祭其歷代帝王廟每所差側近人不課戶四人有闕續填仍關戶部

處分至十二歲七月二十八日有勅廢九載十一月十六日周武王漢高祖於京城內同置一廟并置官吏

代宗大曆五年鄜坊節度使上言坊州軒轅皇帝陵同請置廟四

時列於祀典從之

永泰二年詔道州舜廟宜蠲近廟佃戶免掃除從刺史元結所請也

憲宗元和十四年勅周文王武王祠宇在咸陽縣宜令有司精加脩飾

昭宗天祐二年封楚三閭大夫屈原為昭靈侯舜帝二妃祠為懿節祠

開元禮有司享先代帝王儀

前享五日諸享官各散齋三日於正寢致齋二日於其廟所如別儀無廟者祭於壇其壇制准州社壇其祭官以當州長官亦無以次通取也諸享官致齋之日給酒食

及明衣各習禮於齋所前享一日所管縣官清掃內外整拂神座無廟者享日未明縣官率其屬入請壇東陞伏設神座於壇上近北南向席以莞以莞以後陳設行事休在廟之位設配座於神座東南西向席以莞又為瘞坎於廟後壬地方深取足容物贊禮者設初獻位於東階東南亞獻終獻於初獻之南少退俱西向

禮者設初獻位於東階東南亞獻終獻於初獻之南少退俱西向

禮者設初獻位於東階東南亞獻終獻於初獻之南少退俱西向

禮者設初獻位於東階東南亞獻終獻於初獻之南少退俱西向

禮者設初獻位於東階東南亞獻終獻於初獻之南少退俱西向

禮者設初獻位於東階東南亞獻終獻於初獻之南少退俱西向

禮者設初獻位於東階東南亞獻終獻於初獻之南少退俱西向

禮者設初獻位於東階東南亞獻終獻於初獻之南少退俱西向

禮者設初獻位於東階東南亞獻終獻於初獻之南少退俱西向



所贊禮者引初獻進東面跪奠於配座與退復位東面再拜贊禮

者引初獻降復位掌饌者引饌入升自東階自南階祝迎引於階

上各設於神座前掌饌者帥執饌者各復本位祝還樽所贊禮者

引初獻詣壘洗盥手洗爵升自東階詣酒樽所執樽者舉幕初獻

酌醴齊贊禮者引初獻入詣神座前跪奠爵與出戶北向立祝持

版進於神座之右東面跪讀祝文曰帝嚳氏云唯其年歲少月朔

具官姓名敢昭告于帝高辛氏惟帝能序星辰功施萬物式遵祀

典敬以制幣犧齊盛庶品祗薦于帝高辛氏尚享。帝堯云敢

昭告于帝陶唐氏惟帝則天而行光被四表式遵祀典敬以制幣

云云配座云敢昭告于唐司徒惟公敬敷五教弘贊彝倫率由舊

章配享於帝陶唐氏云云。帝舜云敢昭告于帝有虞氏惟帝

光七政績宣五典式遵故實云云。夏王禹云敢昭告于夏王

虞定五刑載敷九德率由舊章云云。夏王禹云敢昭告于伯

禹惟王克平九土功施萬代式遵故實云云。夏王禹云敢昭

益氏惟公贊敷下土克蕃庶物率由舊章配享於夏王禹云云。

殷王湯云惟王革命黜暴功濟天下式遵祀典云云。周文王

告于伊尹氏惟公弼諧政道功格天地率由故實云云。周文王

云惟王受命作周經緯天地式遵祀典云云。配座云敢昭告于太

公惟公德昭明翼成周室率由舊典云云。周武王云應天順

人克定禍亂式遵祠典云云。配享配座云昭告于周文公邵康公

惟公道。光十亂功著分陝率由舊典云云。漢高帝云神武

膺期撫安區夏式遵祠典云云。配座云敢昭告于蕭相國惟公翼

率由舊章云云。初獻再拜祝進跪奠版於神座與還樽所贊禮

者引初獻官詣配座酒樽所取爵於坵執樽者舉幕初獻酌醴齊

贊禮者引初獻入東西跪奠於配座前與進立於西壁下東面立

祝持版入立於配座之左北面跪讀祝文訖與初獻再拜祝進跪

奠版於配位與還樽所贊禮者引初獻出戶北向立祝各以爵酌

清酒合置一爵一太祝持爵持進於初獻之右西向立初獻再拜

受爵跪祭酒啐酒奠爵與祝各帥執饌者以俎跪減神座前三牲

肥肉各取前脚第二節共置一俎上以授初獻初獻受以授掌饌

者初獻跪取爵遂飲卒爵祝進受爵復於坵初獻與再拜贊禮者

引初獻降復位於初獻飲福贊禮者引亞獻詣壘洗盥手洗爵升

自東階詣酒罇所執樽者舉罍亞獻酌盞齊贊禮者引亞獻入詣神座前北面跪奠爵與出戶北向再拜贊禮者引亞獻詣配座酒樽所取爵於北執樽者舉罍亞獻酌盞齊贊禮者引亞獻入詣配座前東向跪奠爵與退於西壁下東面再拜出戶北向立祝各以爵酌清酒合置一爵一大祝持爵進於亞獻之右西向立亞獻再拜受爵跪祭酒遂飲卒爵祝受爵復於北亞獻與再拜贊禮者引亞獻降復位初亞獻獻將畢贊禮者引終獻盥洗升獻飲福如亞獻之儀訖贊禮者引終獻降復位祝各進神座前跪徹豆興還樽所贊唱者曰再拜非飲福受酢皆再拜再拜訖贊唱者又曰再拜獻官以下皆再拜贊禮者進初獻之左白請就望瘞位贊禮者引初獻望瘞位贊禮者引初獻望瘞位西向立贊唱者轉立於望瘞東北位初獻官拜訖祝各進神位前跪取幣與降自西階禮則降自南階詣瘞塼北南面以幣置於塼贊唱者曰可瘞塼東西面各二人填土平塼贊禮者進初獻之左白禮畢遂引初獻以下出贊唱者還本位祝與執樽壘者俱復執事位立定贊唱者曰再拜祝以下皆再拜以出祝版焚於齋所

宋太祖皇帝建隆二年詔先代帝王陵寢宜令所屬州府遣近戶守視其冢墓有隳毀者亦加脩葺

乾德元年詔曰歷代帝王國有常享著于甲令可舉而行五代亂離率多廢墜置神之祀闕禮甚焉其高辛廟在宋州谷熟縣堯廟在晉州臨汾縣以稷在河中府夏禹廟在陝州夏縣商湯廟在河南府偃師契配在河內府夏禹廟在陝州夏縣武王廟在鎬今京兆咸陽漢高祖長陵在京兆咸陽縣宜令有司准令每三年一享歲仲春月行享牲用太牢以羊豕代祀官以本州長吏有故遣賓佐行事仍令造祭

器送之陵側嚴禁樵采又詔後漢光武於南陽舊廟祭享以登禹

吳漢賈復耿弇配立唐太宗廟于京兆醴泉縣以長孫無忌房玄

齡杜如晦魏玄成李靖配並畫像廟壁二年十一月太常博士聶

宗義上言准祠令周文王以太公配唐天寶七載以師鬻熊及太

公望配伏緣太公已封武成王春秋釋奠望自今止以鬻熊配享

奏可

四年詔曰歷代帝王或功濟生民或道光史載垂於祀典厥惟舊

草兵興以來日不暇給有司廢職因循曠墜或廟貌攸設牲牲罔

薦或陵寢雖存樵蘇靡禁不帝與念茲用惕然其太昊葬宛丘女

嫫葬趙城縣東炎帝葬長沙黃帝葬橋山顓頊葬臨河縣高辛葬

南在澶州唐堯葬城陽虞舜葬九疑山夏禹葬會稽成湯葬陰

周文王武王葬咸陽漢高祖葬長安後漢世祖葬洛陽唐高

祖葬乾陵太宗葬昭陵十六帝各給守陵五戶蠲其

他役長吏春秋奉祀他處有祠廟者亦如祭享商中宗太戊葬

黃帝葬高宗武丁葬陳州西魏太祖葬高平晉武帝葬峻陽

東晉宣帝葬萬年魏太祖葬高平晉武帝葬峻陽

南後周太祖葬富平隋高祖葬扶風十帝各給三戶歲

一享秦始皇帝葬咸陽漢景帝葬陽陵武帝葬茂陵後

漢明帝葬顯節陵章帝葬陽陵魏文帝葬首陽後

魏孝文帝葬長平唐玄宗葬泰陵肅宗葬建陵憲宗葬

景陵在同州宣宗葬雲陽梁太祖葬宣陵後唐莊宗葬

安縣在河南明宗葬洛陽晉高祖葬壽安十五帝各給二

戶三年一祭周相王葬池縣靈王葬西周景王葬洛陽

大倉威烈王葬河南漢元帝葬渭陵成帝葬延陵哀

中威烈王葬河南漢元帝葬渭陵成帝葬延陵哀



帝義陵在京平帝康陵在京後漢和帝慎陵在河南殤帝康陵在河南  
中帝洛陽縣在河南順帝憲陵在河南沖帝懷陵在河南質帝靜陵在河南  
安帝洛陽縣在河南順帝憲陵在河南沖帝懷陵在河南質帝靜陵在河南  
陽帝洛陽縣在河南獻帝禪陵在懷州魏明帝清陵在河南高貴卿公河  
東南洛陽縣在懷州魏明帝清陵在河南高貴卿公河  
南陽洛陽縣在懷州魏明帝清陵在河南高貴卿公河  
平陽洛陽縣在懷州魏明帝清陵在河南高貴卿公河  
西魏文帝永陵在懷州東魏孝靖帝葬相州唐高宗乾  
豐陵在懷州中宗定陵在懷州睿宗橋陵在同州德宗崇陵在耀州  
順宗豐陵在懷州穆宗光陵在同州恭宗莊陵在耀州文宗章陵在耀州  
高平在懷州端陵在懷州懿宗簡陵在耀州僖宗靖陵在乾州昭宗富  
武宗二京縣在耀州懿宗簡陵在耀州僖宗靖陵在乾州昭宗富  
和陵在河梁少帝葬河南後唐末帝葬河南三十八帝陵州縣  
常禁樵采仍詔吳越國王錢俶脩奉禹墓

開寶三年河南鳳翔京兆府及耀州言周文王武王康王秦始皇漢高祖文帝景帝武帝元帝成帝哀帝後魏孝文西魏文帝後周

太祖唐高祖太宗中宗肅宗代宗德宗順宗文宗宣宗懿宗  
僖宗昭宗凡二十七陵並經唐末兵亂開發詔有司造袞冕服及常服各一襲具棺槨以葬掩坎日所在長吏致祭

十月詔前代功臣烈士宜令有司詳其勲業優劣以聞

有司言齊孫贖晏嬰公孫杵臼燕樂毅漢曹參陳平韓信周亞夫衛青霍去病霍光蜀主劉備關羽張飛諸葛亮唐房玄齡長孫無忌魏玄成李靖李勣尉遲敬德渾瑊段秀實等皆勲德高邁為當時之冠晉趙簡子齊孟嘗君趙奢漢丙吉南燕慕容德唐裴寂高士廉唐儉岑文本馬周為之次元績又其次詔孫贖等各置守冢三戶趙簡子等各兩戶悉蠲其役慕容德等禁樵采其有為盜賊所發者皆以棺槨朝服以葬掩坎日致祭長吏奉其事

六年詔許州脩晁錯廟

(真宗)咸平元年辰州言(漢)伏波將軍新息侯馬援廟水旱祈禱有應詔封新息王

四年詔西京脩(後唐)河南尹張全義祠堂遣使葺益州諸葛亮廟

景德四年贈(漢)將軍紀信為太尉(後漢)司徒魯恭為太師以(唐)刑

部尚書白居易孫利用為河南府助教常令脩奉墳塋影堂又詔

河南府建(漢)高祖廟以時致祭令鄭州給(唐)相裴度守墳三戶

大中祥符元年十月詔曰(周)文公旦制禮作樂誕稟聖賢與乎舊

章垂之千載今以上封岱岳按蹕(魯)郊遊覽遺風緬懷前烈始公

胙土寔惟是邦故其嗣君得用王祭而祠宇未設闕軌甚焉特議

褒崇以申旌顯可追封文憲王於曲阜縣建廟春秋委本州長史

致祭三年令西京葺(後唐)莊宗廟

四年祀汾陰駐蹕河中府令訪伯夷叔齊廟遣官致祭緣路帝王

名臣祠廟神帳畫壁並加葺治禁(唐)相婁師德墳墓樵采令衡州

葺(神農)廟

六年詔諸州有(黃帝)祠廟並加崇葺又令常州葺周處廟

(神宗)熙寧元年七月知濮州韓鐸言堯陵在本州雷澤縣東穀林

山陵南有(堯)母慶都靈臺廟請勅本州春秋致祭置守陵戶免其

租俾奉灑掃詔給守陵五戶

四年詔(周)嵩慶懿三陵栢子戶留七戶餘放歸農仍命歲時加脩

葺

十年權御史中丞鄧閔甫言嘗有興利之臣議前代帝王陵寢許

民請射耕墾而司農可之(唐)之諸陵悉見(堯)熙寧令前代帝王

陵寢並禁樵採耕墾并緘責創議之人詔(唐)諸陵除已定頃畝之

外其餘許仍舊耕佃為守陵戶餘並禁止

後又詔求興軍自漢以來諸陵下閑地歲收州縣以其錢脩葺陵墓

元豐三年詔前代百辟鄉士載於祀典者皆不名

四年承議郎吳處厚言程嬰公孫杵臼保全趙孤乞加封爵詔河東河北漕臣訪其祠墓嬰封成信侯杵臼封忠智侯立祠於墓側載之祀典

判應天府張方平言司農寺近降新制募人承買祠廟然閻伯主祀大火為國家盛德所秉微子開國子宋亦本朝受命建號所因張巡許遠以孤城死賊能捍大患請免此三廟以稱國家嚴奉之意詔司農寺鬻天下祠廟辱國黷神莫此為甚可亟寢之令開封府劾官吏以聞

晉宗元祐五年定州請以韓琦祠載祀典從之又詔相州節王河

夏甲冢沂州一縣顏真卿墓並載祀典

七年詔賜唐韓愈潮州廟為昌黎伯賜唐柳宗元羅池廟為靈文廟又詔蘇州吳泰伯廟以至德為額

八年賜安州雲夢縣楚令尹閻穀於菟子文祠為忠應廟封崇德侯

紹聖三年詔德州漢太中大夫東方朔廟以達隱為額又封辨智侯西京左藏庫使榮州刺史趙思齊請立韓王普廟於真定府從之

元符三年臣僚言按史記言韓厥之功不在程嬰杵臼之下請於祚德廟設位從祀從之

徽宗政和三年禮議局上五禮新儀仲春仲秋享歷代帝王女媧

氏於晉州無配帝太昊氏於陳州以金提勾芒配帝神農氏於衡  
州以祝融配帝高陽氏於澶州以玄冥配帝高辛氏應天府無配  
帝陶唐氏濮州以唐司徒高配帝有虞氏於道州以虞相庭堅配  
夏王大禹於越州以夏相伯益配商王高宗於陳州以商相其盤  
傅說配商王成湯於慶成軍以商相伊尹配商王中宗於大名府  
以商相伊陟臣扈配周文王以周師鬻熊配武王以周太保召康  
公配成王以冢宰周文公唐侯太叔配康王以周太師畢公配秦  
始皇帝以丞相李斯內史蒙恬將軍王翦配漢高皇帝以相國鄼  
文終侯蕭何配太宗孝文皇帝以丞相曲逆獻侯陳平太尉絳武  
侯周勃衛將軍宋昌城陽景王劉章配孝景皇帝以丞相魏其侯  
寶嬰丞相安節侯申屠嘉配世宗孝武皇帝以丞相平津侯公孫  
弘大將軍長平烈侯衛青驃騎將軍冠軍景桓侯霍去病車騎將  
軍穉侯金日磾配中宗孝宣皇帝以丞相博陽定侯丙吉丞相高  
平憲侯魏相大司馬大將軍博陸宣令侯霍光大司馬衛將軍富  
平侯張安世配自周文王至漢宣帝並於永興軍後漢世祖光武  
皇帝於河南府以太傅高密元侯鄧禹大司馬廣平忠侯吳漢左  
將軍膠東剛侯賈復建威大將軍好時愍侯耿弇配魏文皇帝於  
河南府以太尉壽鄉肅侯賈詡司徒蘭陵成侯王景興大司馬邵  
陵元侯曹真衛尉穎鄉肅侯辛毗配後周太祖文皇帝於耀州以  
大冢宰上柱國齊煬王憲行臺尚書邳國公蘇綽太傅燕國文公  
于謹大將軍范陽公盧辯配隋高祖文皇帝於鳳翔府以右光祿  
大夫竒章憲公牛望仁左僕射上柱國高穎右武大將軍宋公賀  
若弼配唐高祖神堯皇帝於耀州以贈司空揚州都督河間元王  
孝恭贈右僕射鄖國公節殷開山民部尚書邢國襄公劉政會贈

司空淮安靖王神通配(太宗文皇帝)於永興軍以太尉趙公長孫  
無忌贈太尉梁國文昭公房喬贈司空萊國公杜如晦贈司空鄭  
國文貞公魏玄成贈司徒衛國景武公李靖配(明皇帝)於華州以  
贈太師燕國文正公張說贈太子少保代公郭元振配(肅宗宣孝  
皇帝)於永興軍以贈太師韓文正公苗晉卿贈太尉冀公裴冕配  
(憲宗章武皇帝)於華州以中書令晉公裴度贈太傅岐國安簡公  
杜佑贈太尉涼國武公李愬配(宣宗獻文皇帝)於耀州以門下侍  
郎平章事夏侯孜中書令贈太尉白敏中中書侍郎平章事馬植  
配(後唐莊宗皇帝)以侍中兼樞密使郭崇韜中書令太師隴西郡  
王李嗣昭開府儀同三司贈尚書令符存審配(明宗皇帝)以中書  
令贈太師晉國忠武公霍彥威工部尚書平章事贈太傅任圜配  
(晉高祖皇帝)以中書令魏公桑維翰中書令趙瑩配(漢高祖皇帝)

無配自後唐莊宗至(漢高祖皇帝)並於河南府(周)嵩陵(太祖皇帝)  
慶陵(世宗皇帝)於鄭州

封濱州(齊)將段干木為善應侯 封濰州昌樂縣昭賢廟孤山

伯夷為清惠侯 漢州德陽縣(漢)姜詩祠封孝感 賜楚州連

水縣(唐)侍御史王義方祠曰顯節 賜綿州羅江縣(蜀)龍統祠

曰忠利賜連州(漢)伏波將軍路博德廟為忠勇 賜晉州趙城

縣造父祠為慶祚廟 賜臨江軍灌嬰祠為顯忠廟 賜興元

府(漢)曹參祠為遠廟 封蔡(唐)顏真卿廟為貞烈 封(漢)崔瑗

祠為護國顯應昭惠王 封河南府潁陽縣神澤廟神穎考叔

為純孝伯 賜(後唐)死節裨將侯約廟額列於祀典(已上封爵  
朝日月不  
等附此)

(高宗)建炎元年十一月丙寅郊赦歷代聖帝明王忠臣烈士有功

於民載在祀典者命所在有司祭之後北故皆如之

紹興元年言者請春秋仲月祠禹於越州告成觀享越王勾踐於其廟以范蠡配移蹕則命郡祀如故事

紹興二年駕部員外郎李愿奏程嬰公孫杵臼於趙最為有功神

宗皇帝初年皇嗣未建封嬰為成信侯杵臼為忠智侯命絳州立廟歲奉祀其後皇嗣衆多垂祐萬世今來廟宇隔絕祭亦弗舉欲

令禮官討論於行在春秋設位望祭從之十一年中書舍人朱翌奏程嬰杵臼雖存趙孤然不絕趙祀而卒立武者韓厥也請以韓

厥載祀典與杵臼同宇下禮官討論太常寺檢點國朝會要絳州祔德廟太平縣晉程嬰公孫杵臼韓厥祠在墓側元豐四年封侯

賜額崇寧三年封韓厥義成侯今討論欲從所乞於行在下地權創祠宇契勘旌忠廟係秦州伏羗城之神昨來朝廷已降旨揮於

臨安府建廟今來祔德廟欲乞比附旌忠廟例今臨安府踏逐地亦脩建施行侯祠宇畢日就本廟春秋二仲依小祠禮致祭十

六年加嬰忠節成信侯杵臼通勇忠智侯厥忠定義成侯二十二年又改封嬰彊濟公杵臼英略公厥啓佑公命兩浙漕臣建廟

宇升為中祀廟在淨戒院故址太一宮之南孝宗乾道四年加封楚州顯濟廟靈感王乃吳主孫皓祠汪大猷

等使虞選言其靈感故加封仍命使人往來背前期祭之鴻熙四年靜江守臣張拭謂臣所領州有唐帝祠去城二十里而

近其山曰堯山高廣為一境之望祠雖不詳所始然有唐衡嶽道士彌明詩刻即知其來舊矣有虞帝祠去城五里而近其山曰虞

山離江匯其左曰皇澤之灣有大曆中磨崖碑載刺史李昌夔脩祠事臣已肇脩祠宇請著之祀典俾長吏檢校葺治從之

十四年衡州守臣劉清之奏史載炎帝陵在長沙茶陵今衡州茶陵縣是也陵廟皆在康樂鄉白鹿源距縣百里而祠宇廢祖宗時給近陵七戶守視禁其樵牧宜復建廟給陵戶禮官請如故事命守臣行之

文獻通考卷之一百三

文獻通考卷之一百四

宗廟考

諸侯宗廟

鄱陽 馬 端臨 貴與 著

諸侯五廟二昭二穆與太祖之廟而五太祖始封之君王者之後不為始封之君廟○疏曰  
凡始封之君謂王之子弟封為諸侯為後世之太祖當此君之身不得立出王之廟則全無廟也故諸侯不敢祖天子若有大功德主特命立之則可若魯有文王之廟鄭祖厲王是也魯非但得立文王之廟又立姜嫄之廟及魯公武公之廟并周公及親廟除文王廟外猶入廟也此皆有功德特賜非禮之正此始封君之子得立一廟始封六世之孫始五廟脩也若異姓始封如太公之屬初封則得立五廟從諸侯禮也若二王之後郊天之時則得以遠代之祖配天而祭故禮運云祀之郊也禹也宋之郊也契也  
諸侯五廟一壇一墀曰考廟曰王考廟曰皇考廟皆月祭之類考廟祖考廟享嘗乃止去祖為壇去壇為墀壇墀有禱焉祭之無禱乃止去墀為鬼注見天子宗廟條○疏云諸侯立五廟一壇一墀者降天子故止有五廟壇墀與天子同無功德之

祖為二桃也曰考廟曰王考廟曰皇考廟皆月祭之者天子月祭五諸侯半故唯得月祭三也顯考廟祖考廟享嘗乃止者顯考高祖也祖考大祖也大祖乃不遷而與高祖並不得月祭止預四時又降天子也去祖為壇者去祖謂去太祖也即高祖之父諸侯無功德二桃若高祖之父亦遷即寄太祖而不得於太

祖廟受時祭唯有所禱則去太祖而往壇受祭也

成廟皆遷之新廟君前徙三日齋祝宗人及從者皆齋

以昭穆遷之春秋穀梁傳曰作主寢廟有時日於練焉壞焉廟壞廟之道易櫛可也吹塗可也范甯云納新神故示有所加鄭文云

廟而後故主焉案此篇成廟之文與穀梁相傳也徙之日君玄服

從者皆玄服周禮司服職曰公之服自衾冕而下如王之服侯伯

冕而下如孤之服大夫之服自鷩冕而下如士之服士之服自緇

冕而下如采之服采之服自緇冕而下如士之服士之服自緇冕

而下如采之服采之服自緇冕而下如士之服士之服自緇冕而下

如采之服采之服自緇冕而下如士之服士之服自緇冕而下如采

之服采之服自緇冕而下如士之服士之服自緇冕而下如采之服

采之服自緇冕而下如士之服士之服自緇冕而下如采之服自緇

冕而下如采之服采之服自緇冕而下如士之服士之服自緇冕

而下如采之服采之服自緇冕而下如士之服士之服自緇冕而下

如采之服采之服自緇冕而下如士之服士之服自緇冕而下如采

采之服自緇冕而下如士之服士之服自緇冕而下如采之服自緇

冕而下如采之服采之服自緇冕而下如士之服士之服自緇冕

而下如采之服采之服自緇冕而下如士之服士之服自緇冕而下

如采之服采之服自緇冕而下如士之服士之服自緇冕而下如采

采之服自緇冕而下如士之服士之服自緇冕而下如采之服自緇

冕而下如采之服采之服自緇冕而下如士之服士之服自緇冕

而下如采之服采之服自緇冕而下如士之服士之服自緇冕而下

如采之服采之服自緇冕而下如士之服士之服自緇冕而下如采

采之服自緇冕而下如士之服士之服自緇冕而下如采之服自緇

冕而下如采之服采之服自緇冕而下如士之服士之服自緇冕

而下如采之服采之服自緇冕而下如士之服士之服自緇冕而下

如采之服采之服自緇冕而下如士之服士之服自緇冕而下如采

采之服自緇冕而下如士之服士之服自緇冕而下如采之服自緇

冕而下如采之服采之服自緇冕而下如士之服士之服自緇冕

皆就車也

皆就車也皆就車者凡出入門及大溝渠祝下擯神車祝為左故

碑君從有司皆以次從出廟門奉衣服者升車乃步君升車從者

其遺衣服藏焉奉衣服者降堂君及在位者皆辟也奉衣服者至

王先公之廟祧奉衣服者降堂君及在位者皆辟也奉衣服者至

從祝不言奉主而齋奉衣服者少變易祖考識人神之不忍從祝

新廟君及祝拜興祝曰請導君降立於階下奉衣服者皆奉以

告于皇考某侯國未忍有之矣成廟將徙敢告畢矣於此將有

面祝主辭故在左神將遷再拜興祝聲三曰孝嗣侯某敢以嘉幣

立於門內如宗人擯舉手曰有司具請升君升祝奉幣從在左北

宮群臣如朝位如路門之位君入立於阼階下西向有司如朝位

則亦緣衣玄又分公卿大夫及其妻為三等而申降其服經云孤

子更同列國之卿孤緇冕何為易之又命小國之卿及內從至于廟

等之命風秋與稱命禕衣者謂其夫為君則命其妻以風秋與稱

者此則申子男臣妻之服耳言小國臣妻一命者亦展衣不命者

則亦緣衣玄又分公卿大夫及其妻為三等而申降其服經云孤

子更同列國之卿孤緇冕何為易之又命小國之卿及內從至于廟

等之命風秋與稱命禕衣者謂其夫為君則命其妻以風秋與稱

者此則申子男臣妻之服耳言小國臣妻一命者亦展衣不命者

則亦緣衣玄又分公卿大夫及其妻為三等而申降其服經云孤

子更同列國之卿孤緇冕何為易之又命小國之卿及內從至于廟

等之命風秋與稱命禕衣者謂其夫為君則命其妻以風秋與稱

者此則申子男臣妻之服耳言小國臣妻一命者亦展衣不命者

則亦緣衣玄又分公卿大夫及其妻為三等而申降其服經云孤

子更同列國之卿孤緇冕何為易之又命小國之卿及內從至于廟



至于新廟筵于戶牖間始自外來樽於西序下四時之祭在室筵

是以設樽於東方今惟布南面脯醢陳于房中房在西房也諸設

洗堂東榮南北以堂深深申鶴反因卿士當言東有司皆先入如朝位祝導

奉衣服者乃入君從奉衣服者入門左門左在位者皆辟也奉衣

服者升堂皆反位君從升奠衣服于席上祝奠幣于几東君北向

祝在左贊者盥升適房薦脯醢君盥酌奠于薦西反位君及祝再

拜興祝聲三曰孝嗣侯某敢用嘉幣告于皇考某侯今月吉日可

以徙于新廟敢告再拜君就東廂西面祝就西廂東面祝就西廂

因其在位者皆反走辟如食間走趨也擯者舉手曰請反位君反位

祝從在左卿大夫及衆有司諸在位者皆反位祝聲三曰孝嗣侯

某潔為而明薦之享詩云潔蠲為享君及祝再拜君反位東廂祝徹

反位西廂擯者曰遷廟事畢請就燕君出廟門卿大夫有司執事

者皆出廟門告事畢事謂內主裁衣服乃曰擇日而祭焉所以安

右諸侯遷廟

成廟釁之以羊廟新成而釁者尊而神之祭君玄服立於寢門內

南向祝宗人宰夫雍人皆玄服載以神事故亦同爵弁以宗人曰請

令以釁某廟君曰諾遂入雍人拭手拭乃行入廟門碑南北面東

上居上者宰夫也雍人舉羊升屋自中中屋南面割羊血流于前

乃降門以雞有司當門北面祝宗人也雍人割雞羞下當門郊室

割雞於室中有司亦北面也郊室門郊之室一曰東西廂也釁既

事宗人告事畢皆退反命于君君寢門中南向宗人曰釁其廟事

畢君曰諾宗請就宴君揖之乃退大戴禮又按禮記雜記云成

人皆爵弁純衣雍人拭羊宗人視之宰夫北面于碑南東上雍人

舉羊升屋自中中屋南面割羊血流于前乃降門夾室皆用雞

宗廟考

先門而後夾室其岬皆於屋下割雞門當門夾室中室有司皆鄉  
室而立門則有司當門北面既事宗人告事畢乃皆退反命于君  
曰釁其廟事畢反命于寢君南鄉于門內朝服既反命乃退路寢  
成則考之而不釁釁屋者交神明之道也凡宗廟之器其名者成  
則釁之以獨豚。割苦圭反岬如志反鄉許亮反朝直造反綴音  
加。大戴禮雍人割雞屋下註引雜記文又曰案小戴割雞亦於  
屋上記者不同耳  
此不言岬畧也

右諸侯釁廟

子貢觀於魯廟之北堂出而問於孔子曰鄉者賜觀於太廟之  
北堂未既輟還復瞻九蓋被皆繼邪彼有說邪匠過絕邪  
所繼謂其材木斷絕相接也子貢問北蓋皆斷絕也彼有說邪  
匠過絕而遂絕之也王肅註云觀北面之蓋皆斷絕也  
廟之堂亦嘗有說今則無也官致良工因麗節文良工謂初造  
太廟之時官極其良工則因隨其木之美麗節文而裁制  
之所以斷絕家語作官致良工之匠匠致良材盡其功巧蓋貴  
矣尚也楊氏曰家語作官致良工之匠匠致良材盡其功巧蓋貴  
矣尚也

不斲者蓋所以貴也文公十有三年世室屋壞公羊子曰世

室公之廟也魯公周公稱大廟魯公稱世室群公稱宮

大事大廟是也魯公稱世室者即此經是也群公稱宮者即武

屬宮也此魯公之廟也曷為謂之世室世室謂猶世室也世

世毀也周公何以稱太廟於魯據魯公封魯公以為周公也

穀九子曰大室屋壞者有壞道也譏不脩也禮宗廟之事君親

割性夫人親春盛也敬之至也為社稷之主而先君之廟壞極

稱之志不敬也魯公之廟文世室也武公之廟武世室也魯

伯禽也武伯禽之玄孫也名穀。疏曰魯有二廟不毀象周

之文武世室也武世室者伯禽之玄孫武伯禽有武德世世不毀故云武

云文世室武世室者伯禽之玄孫武伯禽有武德世世不毀故云武

廟立按成六年立武宮不毀在成公之時作記之入因成王褒

魯遂盛美魯家之事因武公其廟不毀遂連文而美之非實辭

也明莊公二十三年秋丹桓宮楹楹桓公廟也穀梁子曰禮天

也明莊公二十三年秋丹桓宮楹楹桓公廟也穀梁子曰禮天

子諸侯黝堊黝於斜反堊烏路反又堊謂白堊也大夫蒼士黻

黻他苟反丹楹非禮也。莊公二十四年春刻桓宮楹楹音角

曰楹園穀梁子曰天子之棟斲之斲丁角反斲也加密石

馬以細石諸侯之棟斲之斲之斲力公反斲也加密石

非正謂刻也。成公三年新宮災三日哭公羊子曰宣公之宮也

宣公之宮廟知曷為謂之新宮不忍言也親之精神所依而災孝

示昭穆相繼代有所改更也其言三日哭何不言三日哭廟

災三日哭禮也善得禮痛傷鬼神無所依歸故九邑有宗廟

先君之主曰都無曰邑邑曰築都曰城周禮四縣為都四井為

曰都尊之也言凡邑則它築非君子將營宮室宗廟為先庶

庫為次居室為後庶九又反。重先祖及國之用。天子不卜

處太廟卜其吉不特更卜其處大廟之所在以其吉可知矣。

禮記表  
○國君下齊牛式宗廟疏曰熊氏云此文誤當以周禮齊有

自天子達於庶人喪從死者祭從生者支子不祭從死者謂衣衾

奠祭之牲器。疏曰靈植辨云從生者謂除服之後吉祭之時以

子孫官祿祭其父祖故云從生者若喪中之祭虞附練祥乃從死

者之爵故小記云王祔於大夫則易牲又云其妻為大夫而卒而

也少半卒哭成事祔皆太牢下大夫之虞也植牲卒哭成事祔皆

少半是喪中之祭仍從死者之禮而鄭云謂奠祭之牲器云奠則

是喪中之祭得從生者又無可祭享故喪中之祭皆用死者之禮若

子孫身無官爵則祭從生者之法喪祭尚爾喪後吉祭可知尊謂葬

前祭謂葬後包喪終吉祭也鄭必知祭兼喪祭與虛植別者以此

云祭從生者喪從死者相對又中庸云祭以大夫祭又與葬相

對皆祭中兼為喪奠也。王制。武王末受命周公成文武之德

追王太王王季上祀先公以天子之禮斯禮也達乎諸侯大夫及

士庶人父為大夫子為士葬以大夫祭以士父為士子為大夫葬

以士祭以大夫蓋推文之去聲。此言周公之事未嘗老也。追王

以上至后稷也。制為禮法。以及天下。使葬用死者之爵。祭用生者之祿。

庸。中。父為士子為夫子諸侯則祭以天子諸侯其尸服以士服

祭以天子諸侯養以子道也。尸服士服。父本無爵。子不敢以已爵

加之。燕於畢之。疏曰云尸服士服者。謂尸服玄端。若君之先祖

為士大夫則服助祭之服。故曾子問云尸弁冕而出。是為君尸有

著弁者。有若冕者。若為先君士尸則著爵弁。若為先君大夫尸則

鄭註士虞記尸服卒者之上尸則服士玄端。是也。父為天子諸侯子

為士祭以士其尸服以士服也。謂父以罪誅尸服以士服不成為君

侯之服。如遂無所封立。則尸也。祭也。皆如士不敢僭用尊者衣服

○疏曰知謂父以罪誅者。以其尸服士服故也。以其嘗為天子諸

侯。不可。以庶人之禮待之。是爵之最早故也。宋祖帝乙是以禮

卒者而宋推此。以為祖明其服。將祭主人各服其服。筮于廟門外

天子之服。推此。則諸侯亦然。將祭主人各服其服。筮于廟門外

諸侯皆服玄冕。二王後及方伯。為上公者。與魯侯。日用丁巳。內事

於周公廟。服玄冕。冕大夫。以朝服。士。以冠。玄端也。日用丁巳。內事

以必丁巳者。取其令名。自丁寧。自變改。皆筮旬有一日。以先月

旬之巳。筮來日。來月。丁亥。用薦歲事。以言之。則巳亥。亦用之

焉。可矣。既得日吉。乃官戒宗人命。滌宰命。為酒宿戒。尸重。所

將明日朝服。筮尸吉。乃遂宿尸祝。儻祝。為儻者。尸神像也。明日

主人朝服。即廟門外。東方位。南面。宰宗人。西面。北上。牲北首。東上

司馬。刲羊。司士繫豕。宗人告備。乃退。既省告備。乃殺。雍饗在門東

北上。特牲饋食。禮陳。昂於門外。坵。面。樹。在南。實。獸。脂。牲。在。其。西。北

其牲於音。司馬。概。籩。豆。爵。解于東堂。下雍人。陳鼎五。士禮主。婦視

於據。及。司馬。概。籩。豆。爵。解于東堂。下雍人。陳鼎五。士禮主。婦視

下享於門外。東方。方。罇。於。司馬。升羊。右胖。骨。十一。體。膾。胃。祭。肺。各。三

戶。東。實。籩。豆。於。房。中。司馬。升羊。右胖。骨。十一。體。膾。胃。祭。肺。各。三

則太牢。士則特牲。胖音判。士升豕。如升胖。雍人掄膚。九實于一

鼎。肉也。擇之。取美。司士又升魚。腊。司罇。兩。纒。武。于戶間。有玄酒。小

祝設盤。匝。反。餘之。于西階東。為尸。主人朝服。立于阼階。司宮設筵于

與祝設几于筵上。右之。西南隅。謂之室中。與主人出迎。鼎主人先入。導

有司各升實籩豆罇俎祝盥升西階主人盥升阼階祝先入南面  
主人從入戶內西面將納祭也祝先接神也士禮則主婦被髮  
衣侈袂薦自東房主禮主婦纓笄宵衣盥自中房薦豆雀靈恩  
服偷飲子男及三云二王後夫人各以本國盛服侯伯夫人則  
公大夫夫人闕狄佐食司士序升西階相從設俎主婦設稷與入  
房祝酌奠祝主人再拜祝出迎尸升西階祝從尸升筵祝主人  
皆拜安尸尸不言荅拜遂坐拜之使守坐也尸自祭卒食告飽  
主人酌酒酌尸尸拜受主人拜送尸祭卒爵祝酌授尸尸酢主  
人主人卒爵祝與佐食盥手取黍以授尸尸執以命祝祝受以東  
楫于主人其辭曰皇尸命工祝承致多福無疆于汝孝孫  
拜稽首受黍嘗之納諸內嘗之者重之也主人獻祝又酌獻佐食主  
婦酌獻尸受主婦拜送尸祭酒卒爵又酢主婦主婦酌獻祝與上  
佐食亦如之及賓長獻尸尸酢賓主人出立于阼階祝立西階告

曰利成

利養也成畢也

祝入尸

謂主人降

音起也

祝先尸

從遂

出于廟門

事尸之禮

訖於廟門

惟靈恩云

二王後各得行其先王

降神後酌鬱鬯以獻尸

方伯之祭同服冕

行九獻之法不得同

王後食前

六獻食後

三當食前

四至酌為

五更行

四獻之法

不得同

五

禮之兄弟

封為侯伯

時祭則尸坐

南面

主在東

而侯伯則行

七獻之

禮

圭贊者

不以鬯

皆依其命

數凡五等

之爵自祭

皆用文冕

未賜

象

碑鑿刀

啓其血毛

以受祝

祝入

於室及殺

始行朝踐

之

事尸南

面主在

西東面

取胙

燎于爓

炭入

於室

於室

於室

尸為三

獻至薦

熟時先

以羹

告設饌

於堂

後迎尸

於室

拜安尸

酌清以獻

為四獻

至酌

五獻

酬酢

而

至七獻禮成

右通典序諸侯士大夫祭禮其文蓋約儀禮饋食篇而纂其要然諸祭禮有上同乎天子者已參錯見於時

享

門如君親率牲犬薦盜之類有下同乎卿大夫者其詳則已見儀禮

少牢饋食等篇此未足以盡其說也

後漢獻帝封曹操為魏公依諸侯禮立五廟于鄴後進爵為王無所改易

晉安昌公苟氏進封大國祭六代時未立廟釐以聽事為祭室須立廟如制備

張祖高問謝沈曰諸侯祭五廟先諏日卜吉而行事為祭五廟

諸事耶按儀視殺延尸厥明行事晏朝乃闕五廟盡爾將終日

不了若異日未見其義沈荅曰五廟同時助祭者多晏朝乃闕

李氏逮闇繼之以燭雖有強力之容肅敬之心皆倦怠也子路

為宰與祭室事交乎戶堂事交乎階晏朝而退孔子聞之曰誰

謂由不知禮賀循祭儀云祭以首時及臘首時者四時之初月歲凡五祭

將祭前期十日散齋不御不樂不弔三日沐浴改服居于齋室不交

外事不食葷辛靜志虚心思親之存及祭施位范注祀禮云凡

貴賤同也兄弟牲大夫少牢士以特豕祭前之夕及腊鼎陳於

門外主人即位西面宗人袒告克主人視殺于門外主婦視饋

于西堂下設洗于阼階東南酒醴饗于房戶牲皆體解有臂膊

肱肱次臂臂次臑臑肱二屬股不取髀近竅不取胙股之本膊

次體體次膊脊以前為正脇旁為正周人尚右肱以骨為主

貴者取貴骨羊一組十一體舉肺一祭肺三豕一組十一體舉

之與出指麥者代之此朝事之薦大夫有之服膺大夫實尸主

婦薦之饌餅粉糝四物若適飽食饌食蓋豆也自糗以下六物

少牢主人酬尸而薦以上皆大夫所加於士也九新物皆隨時

而行禮祭主婦視饋饗于西堂下遂親設黍稷反菹醢及棗栗

之薦今飲果出房明婦職也幣音古白反臑音奴到反醢音海

平明設几筵東面為神位進食乃祝祝乃酌奠拜祝訖拜退西

面立少頃酌醕禮一獻拜受酢飲畢拜婦亞獻薦棗栗受酢如

主人凡獻皆有炙主人其次長賓二獻亦以燔從如主人次及

兄弟獻始進俎庶羞衆賓兄弟行酬一徧而止徹神俎羹飯為

賓食食物如祭餞畢酌醕一周止佐徹神饋饌于室中西北隅

以為厭祭孝子不知神之所在既設閉牖戶以為宗人告畢賓乃退凡明日將祭今夕宿賓祭日主人群子孫宗人祝史皆詣廳事西面立以北為上有薦新在四時仲月大夫士有田者既祭而又薦無田者薦而不祭

後魏孝明帝神龜初靈太后父司徒胡國珍薨贈太上秦公太傅清河王懌議按禮記二昭二穆與太祖而五並是後代追論備廟之文皆非當時據立神位之事今秦公初構國廟追立神位唯當仰祀二昭二穆上極高曾四代而已何者秦公身是始封之君將為不遷之祖若以功業崇重越居正位恐以卑臨尊亂昭穆也如其權立始祖以備五廟恐數滿便毀非禮意也昔司馬懿立功於魏為晉太祖及至子晉公昭乃立五廟亦祀四代止於高祖曾祖太祖之位虛俟宣文待其後裔數滿乃止此亦前代之成事方今

所殷鑒也禮緯云夏四廟至子孫五殷五廟至子孫六周六廟至子孫七明知當時太祖之神仍依昭穆之序要待子孫代代相推然太祖出居正位耳懌又議曰古者廟堂皆別(光武)已來異位同堂是以相國構廟惟制一室周祭祖考比來諸王立廟者不依公令或五或一參差無准相國之廟以造一室寔合朝令宜即依此展其享祀詔依懌議

北齊王及五等開國執事官散從二品以上皆祀五代牲用太牢唐制一品二品四廟其廟室牲牢服器之制並見大夫士庶宗廟門貞觀六年侍中王珪通貴漸久而不營私廟四時蒸嘗猶祭於寢為法司所刻太宗優容之因官為立廟以媿其心廟在東樂城東北角正元

八年隋唐安寺接於寺西

高宗儀鳳三年於文水縣置太原王武士護廟

文獻卷之一百四  
宗廟考  
九  
德宗貞元十三年勅贈太傅馬燧祔廟宜令所司供少牢仍給鹵簿

憲宗元和七年十一月太子少傅判太常卿士鄭餘慶建立私廟將祔四代神主廟有二夫人疑於祔配請禮院詳定脩撰官太學博士韋公肅議曰古者一娶九女所以於朝無二嫡自秦漢已下不行此禮遂有再娶之說前娶後繼並是正嫡則借祔之義於禮無嫌謹按晉驃騎大將軍溫嶠相繼有三妻疑並為夫人以問太學博士陳舒議以妻雖先沒榮辱並隨夫也禮祔於祖姑祖姑有三夫人則各祔舅之所生如其禮意三人皆夫人也秦漢已來諸侯不復一娶九女既生娶以正禮沒不可貶自後諸儒咸用舒議且嫡繼於古則有殊制於今則無異等今王公再娶無非禮聘所以祔配之議不得不同至於鄉士之家寢祭亦二妻位同几席豈廟享之禮而有異乎是知古者廟無不嫡防姪婦之爭競今無所施矣古之繼室皆媵妾也今之繼室並嫡妻也不宜接古一娶九女之制也而使子孫祭享不及或曰春秋聲子不入魯侯之廟如之何謹按魯惠公元妃孟子卒繼室以聲子聲子之姪婦非正也自不合入惠公之廟明矣又武公生仲子則仲子歸于魯生相公而惠公薨立宮而奉之追成父志別為宮也尋求禮意則當然矣未見前例如之何謹按晉南昌府君廟有荀氏薛氏景帝有夏侯氏羊氏聖朝睿宗廟有昭成皇后竇氏肅明皇后劉氏故太師顏魯公祖廟有夫人殷氏繼夫人柳氏其流甚多不可悉數略稽禮文參諸故事一夫人並祔于禮為宜

宣宗大中五年十一月太常禮院奏據中書侍郎兼吏部尚書平章事崔龜從奏臣准式合立私廟伏准會昌五年二月一日勅旨



百官並不得京內置廟如欲於京內置廟者但准古禮於所居處置即不关敬親之禮者伏以武宗時緣南郊行事見天門街左右諸坊有人家私廟遂令禁斷且不欲令御路左右有廟宇許令私第內置則近北諸坊漸逼宮闕十年之內悉是人家私廟今若人家居第寬廣或鄰里可吞併者必便置廟以展孝思或居處狹窄鄰近無可開廣者便是終身廢廟享之榮公私情禮皆極不便國朝二百餘年在私家側近者不過三數家今古殊禮頗為褻黷其餘悉在近南遠坊通行已久今若緣南路不欲令置私廟却令居處建立廟宇即須種植松栢及白楊樹近北諸坊交恐非便以臣愚見天門街左右諸坊不許置廟其餘圍外遠坊本是隙地并舊是廢廟者許令建立即天門街側近既無私廟近北諸坊又免百官占地立廟并官至三品盡得升祔祖禰無乖禮經中外官僚已

至三品者皆望有此釐革伏請下太常禮院重定立廟制度及去處庶得禮可遵行事無乖當奉今月一日勅宜依所奏下太常禮院審詳制度分析奏聞者伏以事亡如存典禮攸重今百官悉在京師若不許於京內置廟則烝嘗之禮難復躬親孝思之心或乖薦奠若悉令於居處置廟又緣近北諸坊便於朝謁百官第宅布列坊中其間雜以居人棟宇悉皆連接今廣開則鄰無隙地廢廟貌則禮闕敬親若令依會昌五年勅文盡勒於所居置廟兼恐十數年間私廟漸逼於宮牆齊人必苦於吞併臣具詳本末冀使公私今請來天門街左右諸坊不得立私廟其餘圍外遠坊任取舊廟及擇空闲地建立廟宇應立廟之初先取禮司詳定兼請准開元禮二品已上祠四廟三品祠三廟三品已下不須齋者四廟外有始封通祠五廟三品已上不得過九架並厦兩頭其三室廟制

合造五間其中三間隔為三室兩頭各厦一間虛之前後亦虛之  
每室中兩壁三分之一近南去地四間開一坳室以石為之可容  
兩神主廟垣合開南門東門並有門屋餘並請准開元禮及曲臺  
禮為定制其享獻之禮除依古禮用少牢特牲饋食外有設特新  
及今時熟饌者並聽仍請求為定式勅旨宜依

宋仁宗皇帝慶曆元年十一月南郊赦書應中外文武官並許依  
舊式創立家廟

至和二年宰臣宋庠言慶曆郊祀赦書許文武官立家廟而有司  
終不能推述先典明喻上仁因循顧望遂踰十載使王公薦享下  
同委卷衣冠昭穆雜用家人緣偷襲弊甚可嗟也臣嘗因進對屢  
聞聖言謂諸臣專殖第產不立私廟寧朝廷勸戒有所未孚將風  
教頽陵終不可復睿心至意形于歎息臣每求諸臣所以未即建

立者誠亦有由蓋古今異儀封爵殊制因疑成憚遂格詔書禮官  
既不講求私家何緣擅立且未信而望誠者上難必責定善而設  
教者下或有違若欲必如三代有家嫡世封之重山川國邑之常  
然後議之則墜典無可復之期夫建宗祐序昭穆別貴賤之等所  
以為孝雖有過於為孝殖產利營居室遺子孫之業或與民爭利  
顧不以為耻逮大立廟則曰不敢寧所謂去小違古而就大違古  
也今諸臣之惑不亦甚乎於是下兩制與禮官詳定制而翰林  
學士承旨王堯臣等定官正一品平章事以上立四廟樞密使知  
樞密院事參知政事樞密副使同知樞密院簽書院事以上見任  
同宣徽使尚書節度使東宮少保以上皆立三廟餘官祭於寢凡  
得立廟者許嫡子襲爵以主祭其襲爵世降一等死即不得作主祔廟別祭於  
寢自當立廟者即祔其主其子孫承代不計廟祭寢祭並以世數

親疏遷祧始得立廟者不祧以此始封有不祧通祭四廟五廟廟因衆子立而嫡長子在則祭以嫡長子主之嫡長子死即不傳其子而傳立廟者之長凡立廟聽於京師或所居州縣其在京師者不得於裏城及南郊御路之側既如奏仍令別議襲爵之制其後終以有廟者之子孫或官微不可以承祭又朝廷難盡推襲爵之恩遂不果行

嘉祐三年禮部尚書同中書門下平章事文彥博言伏覩禮官詳定家廟制度平章事以上許立四廟臣欲乞於河南府營創私廟伏乞降勅旨揮從之

元豐時彥博言先立家廟歲八祭用酒以臣隨行公使酒供辦今臣致仕不欲沽酒以祭乞於河南府公使庫逐祭寄造酒十石乃從之

司馬溫公作文潞公先廟碑記曰先王之制自天子至于官師皆有廟君子將營宮室宗廟為先君室為後及秦非笑聖人蕩滅典禮務尊君卑臣於是天子之外無敢管宗廟者漢世公卿貴人多建祠堂於墓所在郡邑則鮮焉魏晉以降漸復廟制其後遂著於令以官品為所祀世數之差唐侍中王珪不立私廟為執法所糾太宗命有司為之營構以耻之是以唐世貴臣皆有廟及五代蕩析士民求生有所未遑禮頽教後廟制遂絕宋興夷亂蘇寂久而未講仁宗皇帝閱群臣貴極公相而祖禰食於寢儕於庶人慶曆元年因郊祀赦聽文武官依舊式立家廟令雖下有司莫之舉士大夫亦以耳目不際往往不知廟之可設於家也皇祐二年天子宗祀禮成平章事宋公奏言請下禮官儒臣議定制度於是翰林承旨而下共奏請平章事以上

立四廟東宮少保以上三廟其餘器服儀範俟更參酌以聞是  
歲十二月詔如其請既而在職者違謾相佞迄今廟制卒不立  
公卿亦安故習常得諉以為辭無肯唱衆為之者獨平章事文  
公首奏乞立廟河南明年七月有詔可之然尚未知築構之式  
靡所措依至和初西鎮長安訪唐之存者得杜岐公遺跡止  
餘一堂四室及旁兩翼嘉祐元年始做而營之三年增置前兩  
廡及門東廡以藏器器西廡以藏家譜齋坊在中門之右庖厨  
在其東南其外門再重西折而南出四年秋廟成公以八輔出  
藩未嘗踰時安處於洛元豐三年秋留守西都始釁廟而祀焉  
公以廟制未備不敢作主用晉荀安昌公祠制作神板采唐周  
元陽議祀以元日寒食春秋分冬夏至致齋一日又以或受詔  
之四方不常其居乃配古諸侯載遷主之義作車奉神板以行  
此皆禮之從宜者也

徽宗大觀四年議禮局議執政以上祭四廟為通祭三廟古無祭  
四世之文又侍從官以至匹庶通祭三世無等差多寡之別豈禮  
意古者天子七世今太廟已增為九室則執政視古諸侯以事  
五世不為過矣先王制禮以齊有萬不同之情賤者不得僭貴者  
不得踰故事二世者雖有孝思追遠之心無得而越事五世者亦  
當跋以及焉今恐奪人之思而使通祭三世徇流俗之情非先王  
制禮等差之義可文臣執政官武臣節度使以上祭五世文武陞  
朝官祭三世餘祭二世應有私第者立廟於門內之左如狹隘聽  
於私第之側力所不及仍許隨宜古者寢不踰廟禮之廢久矣士  
庶堂寢踰度僭禮有五楹七楹九楹者若以一旦使就五世三世  
之數則當徹毀居宇以應禮制可自今立廟其間數視所祭世數

寢母得踰廟事二世者寢聽用三間

又言按禮記王制諸侯五廟二昭二穆與太祖之廟而五所謂太祖者蓋始封之祖不必五世又非臣下所可通稱今高祖以上一祖未有名稱欲乞稱五世祖從之

又言群臣家廟所用祭器稽之典禮參定其制正一品每室盪豆各十有二盞盞各四壺尊壘劍鼎俎各二尊壘如勺幕各一爵一諸室共用胙俎一壘洗一從一品盪豆盞盞降殺以兩正二品盪豆各八盞盞各二其餘皆如正一品之數詔禮制局製造取旨給賜時太師蔡京太宰鄭君中知樞密院事鄧洵武門下侍郎余深中書侍郎象洵武尚書左丞薛昂尚書右丞白時中權領樞密院事童貫並以次給之

高宗紹興十六年詔太師左僕射魏國公秦檜合建家廟命臨安守臣營之仍命禮器局製祭器以賜其後太傅昭慶節度儀同三司平樂郡王韋淵太尉保慶節度使吳益少傅寧遠節度使殿前都指揮使楊存中並請建家廟賜以祭器

孝宗隆興二年少師奉國軍節度四川宣撫使吳玠請用存中例立廟賜器從之

乾道八年詔有司賜少保武安節度使四川宣撫使虞允文家廟祭器

淳熙五年權戶部尚書韓彥古請以臨安前洋街賜第建父世忠家廟就賜舍宇房縹以給歲時祭祀之用儀制祭器請同存中少傅保寧節度侍讀衛國公史浩賜第于都請如諸臣故事建家廟賜祭器皆從之

輔臣論世忠廟器中書舍人陳騏以禮難行駁之上問本朝群

臣廟制如何賜器如何時趙雄等奏仁宗雖因赦論建廟未暇行也惟文彥博曾酌唐制為之未嘗賜器政和始命禮制局範銅以賜宰臣蔡京等紹興又用京例賜秦檜其張俊楊存中吳璘輩皆援檜以請上曰漢唐而下既未有賜祭器者惟器與名不可以假人命禮官攷歷代及本朝之制八年十月乙卯中書舍人崔敦詩謂中興廟器斷自宸衷改用竹木省去雕文然一啓其端獲者必衆謂宜詳講必傳古義乃協今宜禮賜圭瓚然後為匱蓋諸侯嗣位不敢專祭待命于天子必賜以圭瓚者祭祀交神惟灌為重舉其重以賜之而餘得自用初不盡賜之也臣謂銅為祭器可以傳遠今以竹木為之壞而不易則墜上之賜易而自製則棄君之命宜略倣古制命有司鑄爵勺各一賜之餘俾禮官定當用之式續圖以畀俾自製以竹木從之

嘉泰元年太傅永興節度平原郡王韓侂胄奏曾祖琦效忠先朝奕世侑食而臣居止粗備家廟猶闕請下禮官考其制俾自建之頒祭器之式以竹木製毋紊有司詔下禮官討論每位以籩豆皆十有二簋簠皆四壺尊壺壘釶巨俎登洗皆二爵玷燭臺皆三坩一及巾杓篚以絲匣載以腰輿束以紫條請下文思院製絲匣腰輿皆十祭細帶二十十月己卯詔特鑄賜之二年通判嚴州張宗愈奏大父循忠烈王俊書勲盟府請以賜第舊址建家廟乞討論其制命文思院鑄誌祭器以賜詔令遵韓世忠廟器之制

開禧三年忠州刺史劉伯震奏祖櫛武僖王光世復辟功請以賜第舊址立家廟從之

嘉定十四年詔右丞相史彌遠賜第遵淳熙故事賜家廟命浙漕臨安府守臣營之既而禮官討論祭器如韓侂胄之制彌遠請併







庶人家亦祭三代如此却是違禮曰雖祭三代却無廟亦不可謂之僭古之所謂廟者其體面甚大皆有門堂寢室如所居之宮非如今人但以一室為之

有問程子曰今人不祭高祖如何曰高祖自有服不祭甚非其家却祭高祖又曰自天子至於庶人五服未嘗異皆至高祖服既如是祭祀亦須如是其疏數之節未有可考但其理必如此七廟五廟亦只是祭及高祖大夫士雖或三廟二廟一廟或祭寢廟則雖異亦不害祭及高祖若止祭禰是為知母而不知父禽獸道也祭禰不及祖非人道也

朱子曰考諸程子之言則以為高祖有服不可不祭雖七廟五廟亦止於高祖雖三廟一廟以至祭寢亦必及於高祖但有疏數之不同耳疑此最為得祭祀之本意禮家言大夫有事省於其若干祫及其高祖此則可為立三廟而祭及高祖之驗但干祫之制它有可考耳

楊氏曰愚按前二條謂澤有淺深則制有隆殺其分異也後二條謂七廟五廟亦止於高祖雖三廟一廟以至祭寢亦必及高祖其理同也

按自天子以至子士五服之制則同而祭祀止及其立廟之親則大夫不祭其高曾士不祭其祖非人情也程子以為有服者皆不可不祭其說當矣愚又嘗攷之禮經參以諸儒注疏之說然後知古今異宜禮緣人情固當時為之損益不可膠於一說也人徒見適士二廟官師一廟以為所及者狹不足以伸孝子慈孫追遠之心也然古人之制則雖諸侯大夫固有拘於禮而不得祀其祖考者矣何

也鄭氏注諸侯五廟云太祖始封之君王者之後不為始封之君廟疏曰凡始封之君謂王之子弟封為諸侯為後世之太祖當此君之身不得立出王之廟則全無廟也注大夫三廟云大夫太祖別子始爵者然則諸侯始封之太祖如鄭桓公交是也鄭桓公以周厲王少子而始封於鄭既為諸侯可以立五廟矣然其考則厲王祖則夷王曾祖則懿王高祖則共王五世祖則穆王自穆至厲皆天子也諸侯不敢祖天子則此五王之廟不當立於鄭所謂此君之身全無廟也必俟桓公之子然後可立一廟以祀桓公為太祖桓公之孫然後可立二廟以祀其祖若禰必俟五世之後而鄭國之五廟始備也大夫始爵之太祖則魯季友是也季友為魯桓公之別子既為大夫可以立三廟矣

然其考則桓公其祖則惠公其曾祖則孝公自以孝至桓皆諸侯也大夫不敢祖諸侯則此三公之廟不當立於季氏之家所謂別子亦全無廟也必俟季友之子然後可立一廟以祀季友為太祖季友之孫然後可立二廟以祀其祖若禰必俟三世之後而季氏之三廟始備也蓋諸侯大夫雖有五廟三廟之制然方其始為諸侯大夫也苟非傳襲數世則亦不能備此五廟三廟之禮至於士庶人則古者因生賜姓受姓之後甫及一傳即有嫡有庶嫡宗子也庶支子也禮云支子不祭祭必告于宗子又云庶子不祭明其宗也蓋謂非大宗則不得祭別子之為祖者非小宗則各不得祭其四小宗所生之祖禰也先王因族以立宗敬宗以尊祖尊卑有分而不亂親疎有別而不貳其法甚

備而猶嚴於廟祀之際故諸侯雖曰五廟而五世之內有  
為天子者則不可立大夫雖曰三廟而三世之內有為諸  
侯者則不可立適士二廟官師一廟庶人祭於寢然苟非  
宗子則亦不可祭於其家必獻牲於宗子之家然後舉私  
祭凡為是者蓋思上僭而不敢祭非薄其親而不祭也然  
諸侯不敢祖天子而天子之為祖者自有天子祭之大夫  
不敢祖諸侯而諸侯之為祖者自有諸侯祭之支子不敢  
祭太宗而太宗之為祖禰者自有宗子祭之蓋已雖拘於  
禮而不得祭而祖考之祭則元未嘗廢適士官師雖止於  
二廟一廟而祖禰以上則自有司其祭者此古人之制也  
後世大宗小宗之法既亡別子繼別之序已紊未嘗專有  
宗子以主祀事其入仕者又多崛起單寒非時王之支庶

不得以不敢祖天子諸侯之說為諉也乃執大夫三廟適  
士二廟之制而所祭不及祖禰之上是不以學士大夫自  
處而孝敬之心薄矣烏得為禮乎故曰古今異宜禮緣人  
情當隨時為之損益不可膠於一說也

或曰此為國中公族之世祿者言也若庶姓之來自它國  
而為諸侯大夫者則如之何愚曰古未有無宗者庶姓有  
庶姓之宗它國有它國之宗而宗子之制則一也曾子問  
曰宗子為一庶子為大夫其祭之也如之何孔子曰以上  
牲祭於宗子之家又問曰宗子去在它國庶子無爵而居  
可以祭乎孔子曰祭哉望墓而為壇以祭此二條正為起  
自匹庶與來自它國者言若太公東海人而仕周為諸侯  
孔子宋人而事魯為大夫之類是也注疏謂異姓始封為



得繁碎大傳只說庶子不祭其祖禰皆在其中矣其所以於祭禮中只載大傳。張氏曰宗子既祭其祖禰支子不得別祭所

以嚴宗廟合族屬故曰庶。庶子不祭禰與無後者殤與無後者從祖祔食。傷音傷附音附。不祭禰者父之庶也。不祭無後

所食之也。其牲物而宗子其禮焉。祖庶之殤則自祭之。凡所祭殤者牲適子耳。無後者諸昆弟諸父也。宗子之諸父無後

者為殤。子問中義同。而語異。魯子問中是明宗子所得祭就宗事與魯子問中義同。而語異。魯子問中是明宗子所得祭就宗

祭者也。喪服小記。曾子問。見之於祭。殤條也。庶子若富則具二牲。獻其賢者於宗子。便祭之不善者私用自祭也。

夫婦皆齊而宗敬焉。齊則皆反。當助祭於宗子之家。疏曰。謂敬事大宗以加敬焉。終事而後敢私祭。終竟祭事而後敢以私

祭於大宗。以加敬焉。終事而後敢私祭。終竟祭事而後敢以私祭。宗之外事。小宗子者亦然。內則。曾子問曰。宗子為士庶

子為大夫。其祭也如之何。孔子曰。以上牲祭於宗子之家。重宗也。夫若祭祖禰當用少半。疏曰。宗子是士合用特牲。今無子身為大

也。上牲大夫少半。疏曰。宗子是士合用特牲。今無子身為大也。夫若祭祖禰當用少半。疏曰。宗子是士合用特牲。今無子身為大

是貴祿也。宗廟在宗子之家。是重宗也。此宗子謂小宗也。若大

宗子為士得有祖禰二廟也。若庶子是宗子親弟則與宗子同

祖禰得以上牲於宗子之家。而祭祖禰也。但庶子為大夫得祭

宗子之家亦得以上牲。祝曰。孝子某為介子某薦其常事。為于為反

不言庶使若可以祭也。祝曰。孝子某為介子某薦其常事。為于為反

祭故云使若可以祭也。若宗子有罪居于它國庶子為大夫其祭也

祝曰。孝子某使介子某執其常事。此之謂宗子攝大夫。疏曰。

大夫唯攝主不厭祭。不旅不假不綏祭。不配。厭本或作厭。於豔

五垂反。肯辟正主厭厭神也。厭有陰有陽。迎尸之前祝酌

奠也。此不厭者不陽厭也。尸謬之後徹薦俎設於西北。隅是陽

主人也。綏周禮作墮。不配者祝辭不言以

其妃配某氏。辟音避。誤。布奠於賓賓真而不舉。布奠謂主人

薦曰。主人酬賓之時實於薦南也。此酬之始也。奠之不舉止旅。

賓坐取薦北之爵奠於薦南而不舉。祭特牲禮云。賓奠之後主

人獻眾兄弟內兄弟。苾乃行旅酬故云。酬之始也。云止旅者謂

人獻眾兄弟內兄弟。苾乃行旅酬故云。酬之始也。云止旅者謂

止旅酬之事不歸肉肉俎也諸與祭者留之共燕。與音預。而為也。疏曰賓客正祭諸助祭之賓客各使歸俎。

今攝主不敢饋俎肉於賓故其辭于賓曰宗兄宗弟宗子在它

國使其辭昭穆異者曰宗子而已其辭若云宗兄某在它國使

其執其常事使其告疏曰非但祭不備。禮其將祭之初辭告於賓與常禮亦別。

在它國燕子無爵而居者可以祭乎孔子曰祭哉有子孫存不

之祀。疏曰曾子以孔子上文云宗子有罪居在它國無子為

大夫得在本國攝祭未可知庶子無爵在國居者可祭否故問之

孔子曰祭哉者孔子既許其祭以無正文請問其祭如之何孔

子曰望墓而為壇以時祭于萬友。疏曰宗子雖有朝在宗子

之家庶子無爵不得就宗子之朝而祭唯可望墓而祭者之墓

而為壇以四時致祭也所以不致祭于宗子廟者以庶子無爵

早賤遠辟正主正若宗子死告於墓而后祭於家

曰告於所祭之墓而后祭於庶子之家也從上以來雖據宗子

有爵而言其廟在家今宗子既死庶子無爵所可辟當云告於墓

而后祭於宗子之家今直云祭於家無爵於庶子之家是容宗

子之家無廟也宗子所以無廟者宗子無爵不合立廟或云祭

於家者是祭於宗子之家容庶子之家無廟也庶子所以無廟

者一是庶子無爵不合立廟二是宗子無罪居也國以廟從本

廟故也。宗子死稱名不言孝其辭但言子某薦其常事身沒

而已。則是庶子適子祭庶子之時可以稱孝子游之徒有庶子

祭者以此游之徒黨有庶子祭者而用此禮而祭若義也。疏曰

也謂順於古義。今之祭者不首其義故誣於祭也首本也。疏

故云庶子祭者不尋本義之道理為此祭故云誣於祭謂妄為祭之法不依典禮

通典載諸侯以下祭禮見諸侯宗廟門

後漢許慎五經異義或曰卿大夫士有主不答曰按公羊說卿大

夫非有土之君不得祫享昭穆故無主大夫東帛依神士結茅為

簋則牛反慎據春秋左氏傳曰衛孔悝反祫於西圃祫石主也言

饋大夫以石為主鄭駁云少牢饋食大夫祭禮也東帛依神特牲

饋食士祭禮也結茅為簋鄭志張逸問許氏異義駁衛孔悝之反

拓有主者何謂也答禮大夫無主而孔獨有者或時未代之君賜

之使祀其所出之君也諸侯不祀天而魯郊諸侯不祖天子而鄭祖厲王皆時君之賜也

晉人閻蔡謨云時人祠有板板為用當主為是神坐之榜題謨答  
 今代有祠板木乃始禮之奉廟主也主亦有題今版書名號亦是  
 題主之意安昌公荀氏祠制神板皆正長尺一寸博四寸五分厚  
 五寸八分大書某祖考某封之神座夫人某氏之神座以下皆然  
 書訖蠟油炙令入理刮拭之徐邈云左傳稱孔埋反注又公羊大  
 夫開君之喪攝主而牲祐義以為絞  
 攝神主而已不暇待祭也皆大夫有主之文大夫以下不云尺寸  
 雖有主無以知其形制然推義謂亦應有按喪之銘旌題別亡者  
 設重於庭亦有所憑祭必有尺想像平存此皆自天子及士並有  
 其禮但制度降殺為殊何至於主唯侯王而已禮言重主道也理  
 重則立主今大夫士有重亦宜有主主以紀別座位有尸無主何  
 以為別將表稱號題祖考何可無主今按經傳未見大夫士無主  
 之義有者為長

後魏孝明帝孝昌中清河王懌議曰原夫作主之禮本以依神孝  
 子之心非主莫展今銘旌紀柩設重憑神祭必有尸神必有廟皆  
 所以展事孝敬想像乎存上自天子下達於士如此四事並同其

禮何至於主唯謂王侯若位擬諸侯者則有主位為大夫者則無  
 主是使三祔有主一位獨闕求諸情禮實所未安宜通為主以銘  
 神位

**北齊王** 五等開國執事官散從二品以上皆祀五代五等散官  
 正三品以下從五品以上祭三代三品以上牲用太牢以下少牢  
 執事官正六品以下從七品以上祭二代用特牲正八品以下達  
 於庶人祭於寢

**唐制** 一品二品四廟三品三廟五品二廟嫡士一廟庶人祭於寢  
 及開元定禮二品以上四廟三品三廟三品以上不須爵者亦四  
 廟四廟有始封為五廟四品五品有兼爵亦三廟六品以下達於  
 庶人祭於寢天寶十載京官正其四品清望及四品五品清官聽  
 立廟勿限兼爵雖品及而建廟未逮亦聽寢祭

唐諸臣廟之制三品以上九架厦兩旁三廟者五間中為三室左右厦一間前後虛之無重拱藻井室皆為石室一於西墉三之一近南距地四尺容二主廟垣周之為南門東門門屋三室而上間以廟增建神厨於廟東之少南齋院於東門之外少北制勿逾於廟三品以上有神主五品以上有几筵牲以少牢羊豕十六品以下特豚不以祖禰貴賤皆子孫之牲牲闕代以野獸五品以上室異牲六品以下共牲二品以上室以籩豆十三品以八四品五品以六五品以上室皆簋二簋二鉶二俎二罇二壘二勺二爵六盤一坩一篚一牙盤胙俎一祭服三品以上玄冕五品以上爵弁六品以下進賢冠各以其服凡禘皆給休五日特饗皆四日散齋一日於正寢致齋一日於廟子孫陪者齋一宿於家始廟則署主而祔後喪闋乃祔喪二十八月

上旬卜而祔始神事之矣王公之主載以輅夫人之主以翟車其餘皆以輿天子以四孟臘饗太廟諸臣避之祭仲而不臘三歲一禘五歲一禘若祔若常饗若禘禘禘日齋戒省牲視滌濯鼎鑊饗牲實饌三獻飲福受胙進退之數太抵如宗廟之祀以國官亞終獻無則以親賓以子弟其後不卜日而筮用亥祭寢者春秋以分冬夏以至日若祭春分則廢元日然元正歲之始冬至陽之復二節最重祭不欲數乃廢春分通為四祠器以烏漆差小常制祭服以進賢冠主婦花釵禮衣後或改衣冠從公服無則常服凡祭之在廟在寢既畢皆親賓子孫慰主人以常服見若宗子有故庶子攝祭則祝曰孝子某使介子某執其常事通祭三代而宗子卑則以上牲祭宗子家祝曰孝子某為其介子某薦其常事庶子官尊而立廟其主祭則以支庶封官依



大宗主祭无陪於位以廟由第立已不得延神也或兄弟分官則各祭考妣於正寢古殤及無後皆祔食於祖無祝而不拜設坐祖左而西面亞獻者奠祝乃奠之一獻而止其後廟制設幄當中南向祔坐無所施皆祭室戶外之東而西向親伯叔之無後者祔曾祖親昆弟及從父昆弟祔於祖親子姪祔於爾寢祭之位西上祖東向而昭穆南北則伯叔之祔者居禰下之穆位北向昆弟從父昆弟居祖下之昭位向南子姪居伯叔之下穆位北向以序尊卑凡殤無後以周親及大功為斷古者廟於大門內奉出寢於陵側故王公亦建廟於墓既廟與居異則宮中有喪而祭三年之喪齊衰大功皆廢祭外喪齊衰以下行之

唐三品以上時饗其廟儀四品五品六品以下附

前饗五日益於廟門之外主人公服立於門東西面掌事者各服

其服立於門西北上設筵席於闕西域外西面筵者開籟出冊兼

執之東面受命於主人主人曰孝曾孫某來日丁亥祗享於廟尚

享丁亥必于直舉一日以言之則己亥辛亥苟有亥焉可筵者曰諾進就筵席西面以籟繫

冊遂述曰假爾太筵有常孝曾孫來日丁亥祗享於廟尚享乃釋

籟坐筵訖興降席東面稱占曰從筵吉退若不吉即筵遠日還如

初儀贊禮者進主人之左告禮畢掌事者徹筵席先享三日主人

及亞獻終獻并執事者各散齋二日於正寢致齋一日於廟所國

僚佐之長為亞獻其次為終獻無則親賓為之子孫及凡入廟者各於其家清齋皆一宿

四品五品以上同六品以下若有廟者如五品以上之儀無廟者

並於正寢之堂主人公服立於堂上楹間近東西面掌事者近西

於主人北設筵席於主人之西筵者開籟出冊兼執之東面受命

獻終獻親前一日之夕清掃內外掌廟者整拂神幄六品以下無

賓為之外贊禮者設主人之位於東階西面亞獻終獻位於主人東南掌

事者各散齋二日於正寢致齋一日於廟所

及亞獻終獻并執事者各散齋二日於正寢致齋一日於廟所

及亞獻終獻并執事者各散齋二日於正寢致齋一日於廟所

及亞獻終獻并執事者各散齋二日於正寢致齋一日於廟所

及亞獻終獻并執事者各散齋二日於正寢致齋一日於廟所

及亞獻終獻并執事者各散齋二日於正寢致齋一日於廟所

事者位於終獻東南俱重行西向北上設子孫之位於庭重行北面西上設贊唱者位於終獻西南西面又設亞獻以下位於門外之東執事者在南差退俱西向設牲於南門之外當門北向以西為上掌牲者位於牲西北東面諸祝位於牲後俱北向設亞獻省牲位於牲前近東西面設祭器之數每室罇二簋二鉶二鉶二俎二籩豆一品二品各十三品八四品五品各六六品以下簋掌事者以罇入設前楹下各於室戶六品以下無廟之東北面西上皆加勺罇座爵一餘座皆爵四置於楹下加勺罇設祭器於序東西向每座簋在前籩次之鉶次之鉶次之籩次之豆次之俎在後每座異之皆以南為上屈陳而下設洗於東階東南東西當東雷五品以上同六品南北以堂深壘水在洗東加勺罇籩在西南肆實爵三巾二於篚加罇凡器物皆執罇壘洗篚者各於罇壘洗篚

之後掌牲者以牲就榜位贊禮者引亞獻入詣東階升堂徧視滌濯於是濯執罇者訖引降就省牲位亞獻省牲掌牲者前東面舉手曰膺還本位諸祝各循牲一匝北面舉手曰克俱還本位祝與堂牲者以次牽牲付厨贊禮者引終獻詣厨省鼎鑊視濯每事訖各還齋所執饌者入徹籩籩豆俎鉶以出享日未明烹牲於厨夙興掌饌者實祭器牲體皆載右前脚三節節一段去下一節較上脫脰三節又取正脊脰脊橫有短脊正脅代脅各二骨以並餘皆不設籩實稷黍簋實稻粱籩實石鹽乾脯棗栗之屬豆實醢醬醢菹之類六品以下籩實稷黍籩實黍籩實主人以下各服其服掌事者入脯棗豆實俎醢餘同五品以上祝板各置於楹四品五品六實罇壘每室二罇一實玄酒祝板各置於楹四品五品六諸祝與奄人四品五品無奄人六入立於庭北面西上立定皆再拜訖升自東階以次出神主各置於座夫人之主奄人奉出俱並常處右品以下祝設神座於正寢室內祖在質明贊禮者引亞獻以下及西東面禩在祖東北向九皆有几筵

子孫俱就門外位贊唱者先入就位諸祝與執樽壘者入立於庭  
北面西上立定贊唱者曰再拜祝以下俱再拜各就位掌饌者奉  
饌陳於門外贊禮者引主人入就位又贊禮者引亞獻以下及子  
孫以次入就位立定贊唱者曰再拜主人以下皆再拜贊禮者進  
主人之左白請行事退復位掌饌者引饌入升自東階諸祝迎引  
於階上各設於神座前籩居右豆居左簋籩鈗居其間羊豕二  
六品持牲  
俎橫於前執燼炭蕭稷臠膾者各從其俎升置於室戶外之左  
無廟則致於堂  
戶外之左餘同其蕭稷各置於燼炭下施設訖掌饌以下降出諸  
祝各取蕭稷而專  
反於脂燔於燼炭還樽所贊禮者引主人詣壘  
洗執壘者酌水執洗者跪取盤與承水主人盥手執篚者跪取巾  
於篚興進主人拭手執篚者受巾跪奠於篚遂取爵與以進主人  
受爵執壘者酌水主人洗爵執篚者又跪取巾於篚興主人進拭

爵訖受巾跪奠於篚奉盤者跪奠盤興凡取物者跪俛伏而取以  
興奠物則奠訖俛伏而後  
贊禮者引主人自東階升堂詣其祖酒樽所六品以下諸  
祖下放此執樽  
者舉罍主人酌酒贊禮者引主人進詣其祖座前北面跪奠爵興  
出戶北面立四品五品同六品以下西  
向奠爵與少退西向立祝持板進於室戶外之右  
東面四品五品同六品以下祝  
持板進祖座之右北面跪讀祝文曰維某年歲次月朔日  
子孝曾孫某官封某無封者單稱官六品以下  
稱孝孫餘同無官者稱名敢昭告于某祖考  
某謚封祖妣某邑夫人某氏特惟仲春夏云仲夏秋云  
仲秋冬云仲冬伏增遠感  
謹以柔毛剛鬣明粢鄉合鄉簋嘉蔬嘉薦四品五品六品  
嘉薦普淖六品以下無  
同五品醴齊恭薦祠享春云祠夏云約  
秋云嘗冬云蒸于某祖考某謚封某祖妣  
夫人某氏配尚享祖考及孫各依尊卑稱  
號其祝文四品以下同訖興主人再拜祝進跪  
奠版於神座興還樽所贊禮者引主人以次酌獻如上儀唯不  
洗訖  
贊禮者引主人詣東序西向立四品五品同六品以下諸先  
祖座前近東西向立餘同諸祝

各以爵酌福酒合置一爵一祝持爵進主人之左跪祭酒啐酒奠爵與諸祝各帥執饌者以俎入減神前胙肉共置一俎上又以籩  
籩取稷黍飯共置一籩祝先以飯籩進主人受以授左右祝又以俎次授主人每受以授左右訖主人跪取爵遂飲卒爵祝進受爵復於坫  
四品五品六品復主人興再拜贊禮者引主人降自東階還版位西向立主人獻將畢贊禮者引亞獻詣壘盥手洗爵升自東階詣其祖酒罇所執罇者舉罍亞獻酌清酒贊禮者引亞獻出戶北向再拜贊禮者引亞獻如上儀訖贊禮者引亞獻詣東序西向立五品以下同六品諸諸祝各以爵酌福酒如初獻儀唯不受胙又贊禮者引終獻亦如初獻儀訖降復位諸祝皆進神座前跪徹豆與還罇所徹者豆各一贊唱者曰再拜非飲福受胙者

皆再拜贊唱者又曰再拜主人以下皆再拜贊禮者進主人之左白禮畢遂引主人出贊禮者引亞獻以下出子孫以次出諸祝奠執罇壘籩者俱復執事位立定贊唱者曰再拜諸祝以下皆再拜執罇壘籩者出諸祝與奄人匱神主納於坫室如常儀訖祝版焚於齋所四品五品以下無匱神主哀聖侯祀孔宣父廟及王公以下皆用此禮唯祝文別

禮制三品以下祫享其廟禘享附

前享五日筮於廟門之外齋及設位牲傍祭器省牲皆如特享之儀掌事者以罇坫入設於廟堂上皆於神座左昭座之罇在前楹間北向始祖及穆座之罇在戶外南向俱以近神為主皆加勺各置於坫禘享其未毀廟之罇坫於前楹下各於室戶之東皆北上向西設祭器於序東西向每座蓋在前蓋次之鉶次之籩次之豆

次之俎在後每座異之皆以南為上屈陳而下設洗於東階東南  
東西當東雷南七室深壘水在洗東加勺纂篚在洗西南肆實  
爵三巾二於篚亦而陳之皆濯執罇壘篚纂者各位於罇壘篚纂  
之後享日未明牽牲於厨夙興掌饌者實祭器特體折節所載及  
享廟者設神座於廟堂之上自西序以東始祖座於西序東向  
昭座於始祖座東北南向穆座於東南北向俱西上若始封者仍  
則空東面之座依昭穆南北設之每座皆有屏風几主人以下各  
席設跌匱如式神又設未毀廟主各於其室如特享  
服其服掌事者入實罇壘每室四罇一實醴齊為上一實盞齊次  
酌不祝版各置於坫諸祝與奄者入立於庭北面西上掌事者持  
腰輿從入立於東階下西面立定祝與奄者皆再拜訖帥腰輿亦  
自東階詣始祖廟入開墻室出神主置於輿出詣座前以主置於  
座以次出神主如上儀訖還齊所處夫人之主奄之奉出俱並而出

未毀廟主出置於質明贊者引亞獻以下及子孫俱就門外位贊  
唱者先入就位諸祝與執罇壘者入立於庭北面西上立定贊唱  
者曰再拜各就位掌饌者帥執饌者奉饌陳於門外贊禮者引主  
人入就位又贊者引亞獻以下及子孫以次入就位立定贊唱者  
曰再拜主人已下皆再拜贊禮者進主人之左白請行事退復位  
掌饌者引饌入升自東階諸祝迎引於階上各設於神座前邊右  
居左篚盞饌餅居其間羊豕二執爐炭蕭稷臍骨者從其俎升設  
於神座之左少後其蕭稷各置於爐炭下施設訖掌饌者以下降  
出諸祝各取蕭稷掃於脂燔於爐炭還罇所贊禮者引主人詣壘  
洗執壘者酌水執洗者跪取盥與承水主人盥手執篚者跪取巾  
於篚興進主人拭手執篚者受巾跪奠於篚遂取爵興以進主人  
受爵執壘者酌水主人洗爵執篚者又跪取巾於篚興進主人拭

爵訖受巾跪奠於筐奉盤者跪奠盤興贊禮者引主人自東階升  
堂詣始祖酒樽所執樽者舉罍主人酌醴齊贊禮者引主人進詣  
始祖神座前西向跪奠爵與少退西向立祝待版進神座之右北  
面跪讀祝文曰維某年歲次月朔日子孝曾孫某官封某敢昭告  
于始祖考某謚封祖妣夫人某氏歲序推遷伏增遠感謹以柔毛  
剛鬣明粢苾箕嘉齊恭薦裕事帝云于始祖考某謚封始祖夫人  
氏配尚享祖考及子孫各依尊卑稱訖與主人再拜進跪奠版於神座興還樽  
所贊禮者引主人依昭穆酌獻如上儀唯不洗訖贊禮者引主人詣  
東序西向立諸祝各依爵酌福酒合置一爵祝持爵進主人之左  
北向立主人再拜受爵跪祭酒啐酒奠爵與諸祝各退執饌者以  
俎進減神座前胙肉各置共一俎上又以籩編取稷黍參飯共置  
一籩祝先以飯籩進主人受以授左右祝又以俎以次進主人每

受以授左右訖主人跪取爵遂飲卒爵祝進授爵復於坫主人降  
自東階還本位西向立主人獻將畢贊禮者引亞獻詣壘洗盥手  
洗爵升自東階詣始祖酒樽所執樽者舉罍亞獻酌盞齊贊禮者  
引亞獻進詣始祖神座前西向跪奠爵與少退西向再拜贊禮者  
引亞獻以次酌獻如上儀訖贊禮者引亞獻詣東序西向立諸祝  
各以爵酌福酒如初獻之儀唯不受胙又贊禮者引終獻升獻飲  
福如亞獻之儀訖降復位諸祝皆進神座前跪徹豆興還樽所贊  
禮者曰再拜非飲福受胙者皆再拜贊唱者又曰再拜贊禮者進  
主人之左白禮畢遂引主人出贊者引亞獻以下及子孫以次出  
諸祝與執樽壘篚者俱復執事位立定贊唱者曰再拜諸祝以下  
皆再拜執樽壘篚者出諸祝與奄者賸神主置於輿納於坫室如  
常儀

文獻通考卷之一百五  
宗廟考  
宋士大夫廟制並見諸侯宗廟門

按臣庶祖廟之制其略已見於前所述若臣庶祭祀之制則歷代未嘗立為定法惟唐制見於開元禮者頗詳故著其說如古禮則儀禮特牲饋食少牢饋食有司獻三篇是已近代司馬溫公及伊川橫渠各有禮書朱文公作家禮又參取三家之說酌古今之制而損益之可以通行嘉定間李秘監貞又著公侯守宰士庶通禮一書於祭禮特詳俱有專書文繁不果悉錄

