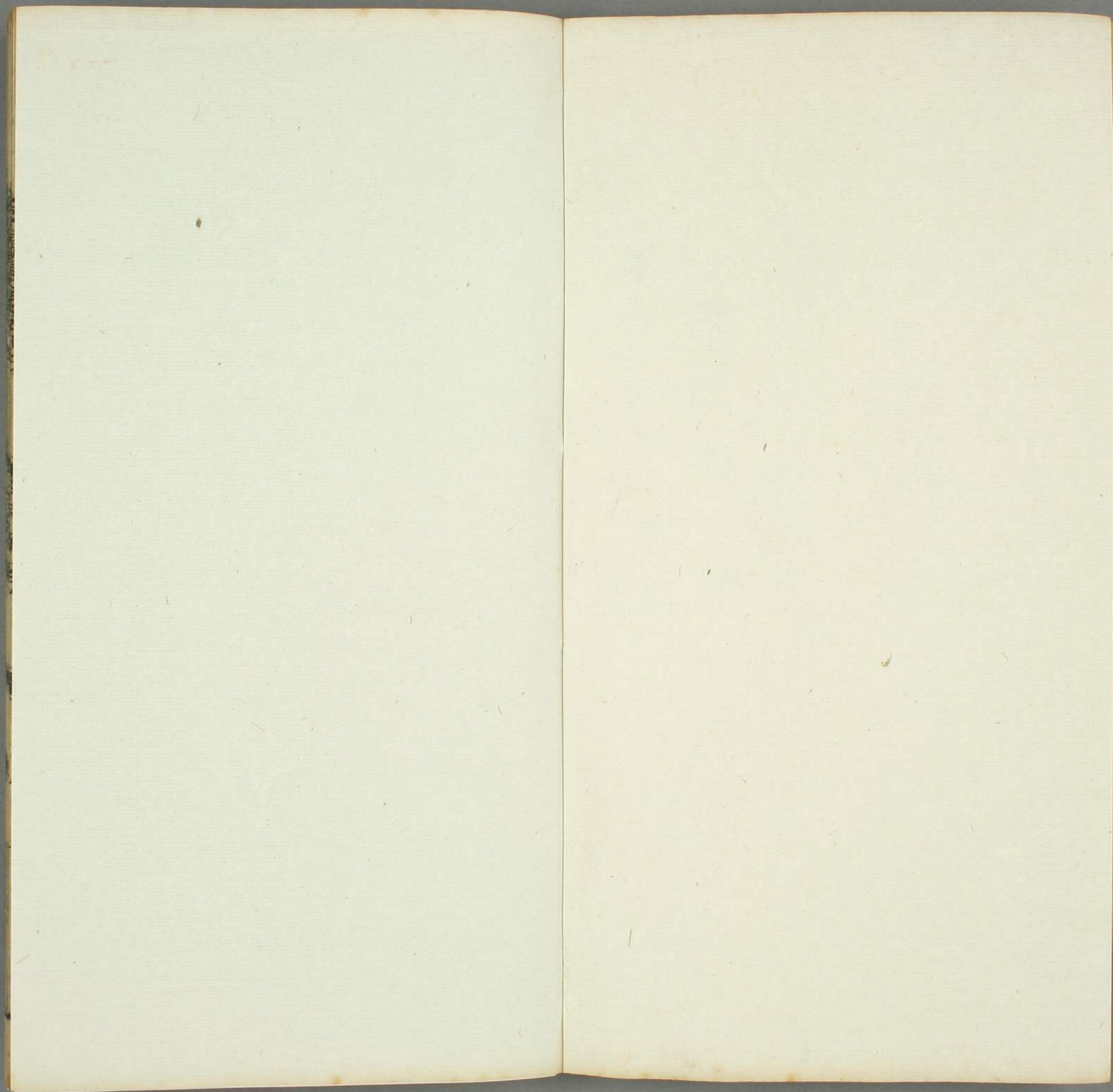




卷九十五之九十七  
宗廟

時  
伊4  
1046  
30





74  
1046  
30

文獻通考卷之九十五

鄱陽 馬

端臨

貴與

文獻通考  
鄱陽馬端臨

宗廟考

后妃廟

私親廟

附朝

周禮大司樂乃奏夷則歌小呂舞大濩以享先妣

鄭氏註曰先妣姜嫄也姜嫄履大人迹感神靈而生后稷是

周之先母也周立廟自后稷為始祖姜嫄無所妣是以特立

廟而祭之謂之閼宮閼神之

漢高祖五年即皇帝位追尊先媪曰昭靈夫人

宣帝元康元年立皇考廟益奉明園戶為奉明縣

帝初即位下詔曰故皇太子在湖未有號謚歲時祠其議謚置

園邑有司奏請禮為人後者為之子也故降其父母不得祭尊

東學

利  
289  
30

文獻通考卷之九十五

宗廟考

祖之義也陛下以孝昭帝後承祖宗之祀制禮不踰閑謹行視  
(孝昭帝)所為故皇太子起位在湖史良娣冢在博望苑北親史  
皇孫位在廣明郭北謚法曰謚者行之迹也愚以為親謚宜曰  
悼母曰悼后比諸侯王園置奉邑三百家故皇太子謚曰戾置  
奉邑二百家史良娣曰戾夫人置守冢三十家園置長丞周衛  
奉守如法以湖闡鄉邪里聚為戾園闡字從門中是建安  
使人也長安白亭東為戾后園廣明成鄉為悼園故改葬焉  
後八歲有司復言禮父為士子為天子祭以天子悼園宜稱尊  
號曰皇考立廟因園為寢以時薦享焉益奉園民滿千六百家  
以為奉明縣尊戾夫人曰戾后置園奉邑及益戾園各滿三百  
家

致堂胡氏曰禮曰為人後者為其父母降不敢貳尊也既名

其所後為父母則不得名其所生曰父母矣而禮有為其父  
母降是猶以父母名之何也此所謂不以辭害意也立言者  
顧不可曰為其伯父伯母叔父叔母降故假曰父母以明當  
降之義降則不可名之曰父母矣(宣帝)初有司奏請戾太子  
及悼后之謚首言為人後者云後言故太子謚曰戾云  
首尾皆是也而中有稱親之言則非也詔書問故太子末及  
史皇孫雖包含意指有司直對太子良娣之謚可也而前據  
經義後上戾名中特稱親為史皇孫以中帝意豈非姦說乎  
夫親深言之則非父不可當若曰(文王)之為世子有父之親  
是也泛言之則所厚者皆可以稱若曰親者無失其為親是  
也有司之言果何從歟若避曰考故以親言是疎之也知其  
不可稱考而姑曰親以包舉之是不正名亦疎之也以其不

得於言知其不契於理既為伯父母叔父母之後而父母之則當降所生父母而伯父母叔父母之昭昭然矣

先公曰愚按胡氏之說辨則辨矣而施之宣帝之世則不可愚將徐徐詰之胡氏曰敢問宣帝而欲稱其所生之父母也

將為伯父乎為叔父乎於所後父為兄則伯父也於所後父為弟則叔父也而宣帝則有所後祖無所後父者也昭帝崩

亡嗣宣帝以兄孫為叔祖後者也不得其所後之父而父之則何以稱其所生之父乎先是昌邑王以兄子入繼則考昭

帝可也典喪可也昭帝葬矣易月之制終矣昌邑廢矣宣帝姑以兄孫入繼當時惟言嗣孝昭皇帝後而已則未知其為

子乎為孫乎必也升一等而考昭帝則又將降一等而凡史皇孫矣不可乎有司未有所處姑緣其所生父直稱之曰

皇考而已故曰胡氏辨則辨矣施之宣帝之世則不可當俟通儒而質之

元帝永光五年韋玄成言古者制禮別尊卑貴賤國君之母非適不得配食則薦於寢身沒而已陛下躬至孝承天心建祖宗定迭

毀序昭穆大禮既定孝文太后孝昭太后寢祠園宜如禮勿復備奏可

太后太后薄氏葬南陵孝昭太后趙氏葬雲陵各有園廟

帝寢疾匡衡告謝毀廟曰孝莫大於嚴父故父之所尊子不可以不承父之所異子不敢同禮公子不得為母信

於子祭於孫止  
李奇曰不得信尊其父也公子去其所而為太

也明繼祖不復宗後尚得私祭其母為孫則止不得祭公子母

顧其私祖母也  
尊祖嚴父之義也

哀帝建平元年追尊定陶共王為共皇帝置寢廟京師序昭穆儀

如孝元帝言如天子之儀徙定陶王景為信都王

不復為定陶王

立後者哀帝自

以已為後故也

郎中令冷褒黃門郎段熲等復奏言定陶共皇太后共皇后皆不宜復引定陶藩國之名以冠大號車馬衣服宜皆稱皇之意置吏二千石以下各供厥職又宜為共皇立廟京師上復下其議群下多順指言母以子貴宜立尊號以厚孝道唯丞相光大司馬喜大司空丹以為不可丹曰聖王制禮取法於天地尊卑者所以正天地之位不可亂也今定陶共皇太后共皇后以定陶共為號者母從子妻從夫之義也欲立官置吏車服與太皇太后並非所以明尊無二上之義也定陶共皇號諡已前定義不得復改禮父為士子為天子祭以天子其尸服以士服子無爵父之義尊父母也為人後者為之子故為所後服斬衰三年而降其父母墓明尊本祖而重正統也孝成皇帝聖恩深遠故為共王立後奉承祭祀令共皇長為一國太祖萬世不毀恩義已備陛下既繼體先帝持重大宗承宗廟天地社稷之祀義不可復奉定陶共皇祭入其廟今欲立廟於京師而使臣下祭之是無主也又親盡當毀空去一國太祖不墮之祀而就無主當毀不正之禮非所以尊厚共皇也丹由是浸不合上意

平帝元始中大司馬王莽奏本始元年丞相義等議

皇帝親曰悼園置邑三百家至元康元年丞相相奏

士子為天子祭以天子悼園宜稱尊號曰皇考立廟益故奉園民

滿千六百家以為縣臣愚以為皇考廟本不當立累世奉之非是

又孝文太后南陵孝昭太后雲陵園雖前以禮不復脩陵名未正

謹與大司徒晏等百四十七人議智曰孝宣皇帝以兄孫繼統為

孝昭皇帝後以數故孝元世以孝景皇帝及皇考朝親未盡不毀

此兩統貳父違於禮制案義奏親謚曰悼裁置奉邑皆應經義相  
奏悼園稱皇考立廟益民為縣違離祖統乖繆本義父為士子為  
天子祭以天子者乃謂若虞舜夏禹殷湯周文漢之高祖受命而  
王者也非謂繼祖統為後者也臣請皇高祖考廟奉明園毀勿備  
罷南陵雲陵為縣奏可

光武帝建武三年立親廟雒陽祀父南頓君以上至春陵節侯  
十九年五官中郎將張純與太僕朱浮奏言禮為人後者則為之  
子既事大宗太宗謂元帝則降其私親今禘祫高廟陳叙昭穆而春陵  
四世君臣並列以卑廁尊不合禮意昔高祖以自受命不由太上  
宣帝以孫後祖不敢私親故為父立廟獨群臣侍祠臣愚謂宜除  
今親廟以則二帝舊典願下有司博採其議詔下公卿大司徒戴  
滂大司空竇融議宜以宣元成哀平五帝四世代今親廟宣元皇

帝尊為祖父可親奉祠成帝以下有司行事別為南頓君立皇考  
廟其祭上至春陵節侯群臣奉祠以明尊尊之敬親親之恩詔可  
其南陽春陵歲時各且因故園廟祭祀園廟去太守治所遠者在  
所令長行太守事侍祠南頓君稱皇考廟鉅鹿都尉稱皇祖考廟  
鬱林太守稱皇曾祖考廟節侯稱皇高祖考廟在所郡縣侍祠

致堂胡氏曰西漢自孝成而後三世無嗣王莽篡時漢祚既  
絕光武掃平禍亂奮然崛起雖祖高祖而帝四親非與哀朝  
尊崇藩統同事於義未有大不可者然一聞純等建議斷然  
從之曾無留難章陵四祠蔑有異等彼何所為而然耶寡恩  
之譖既不聞於當年失禮之議又不生於後代以是較之宣  
哀過舉益明而禮所載為人後者為其父母降而不得祭豈  
可違而不守哉

中元元年帝使司空告祠高祖以呂氏主諸呂賊三王幾危社稷不宜配食上薄太后尊號曰高皇后配食地祇遷呂太后廟于園四特上祭

和帝追尊其母梁貴人曰恭懷皇后陵以竇后配食章帝恭懷皇后別就陵寢祭之

安帝以清河孝王子即位建光元年追尊其祖母宋貴人曰敬隱后陵曰敬北陵亦就陵寢祭太常領如西陵追尊父清河孝王曰孝德皇母曰孝德后清河嗣王奉祭而已

順帝即位追尊其母曰恭愍后陵曰恭北陵就陵寢祭如敬北陵桓帝以河間孝王孫蠡吾侯即位梁太后詔追尊河間孝王為後皇夫人曰孝穆后廟曰清廟陵曰樂成陵蠡吾先侯曰孝崇皇廟曰烈廟陵曰博陵皆置令丞王因奉祀

靈帝以河間孝王曾孫解續侯即位竇太后詔追尊皇祖母淑為孝元皇夫人夏氏曰孝元后陵曰淳陵廟曰靖廟皇考長為孝仁皇夫人董氏為真園貴人陵曰真陵廟曰真廟

獻帝即位相國董卓奏恭懷敬隱恭愍三皇后和帝生母安帝祖母順帝母並非正嫡不合稱后皆奏毀之

魏文帝甄后賜死故不列廟明帝即位有司奏請追謚曰文昭皇后使司空王朗持節奉策告祠于陵三公又奏曰自古周人既祖后稷又特立廟以祀姜嫄今文昭皇后於後嗣聖德至化豈有量哉夫以皇家世妃之尊神靈遷化而無寢廟以承享祀非以報顯德昭孝敬也稽之古制宜依周禮別立寢廟奏可

太和元年二月立廟于鄴四月洛邑初營宗廟掘地得玉璽方一寸九分其文曰天子羨思慈親明帝為之改容以太牢告廟至景



初元年十二月己未有司又奏文昭皇后立廟京師永傳享祀樂舞與祖廟同廢在鄴廟

明帝太和三年詔曰禮王后無嗣擇見支子以繼太宗則當纂正統而奉公義何得復顧私親哉漢宣繼昭帝後加悼考以皇號哀

帝以外藩援立而董宏等稱引亡秦惑誤朝議遂尊恭皇立廟京師又寵藩妾使比長信儲差無禮人神弗佑罪師丹忠正之諫致

丁傳焚如之禍自是之後相踵行之其令公卿有司深以前世為戒後嗣萬一有由諸侯入奉大統則當明為人後之義敢為佞邪

導設君上妾建非正之號謂考為皇稱妣為后則股肱大臣誅之無赦其書之金策藏之宗廟是後高貴常道援立皆不外尊及愍

帝建興四年司徒梁芬議追尊之禮帝既不從而右僕射索綝五反等亦稱引魏制以為不可故追贈吳王為太保而已

晉武帝既改創宗廟追尊景帝夫人夏侯氏為景懷皇后任茂議以為夏侯初嬪之時未有王業帝不從府已尊景王夫人羊氏為景后矣

太康元年靈壽公主備麗祔于太廟周漢未有其准魏明帝則別立平原主廟晉文異魏也

惠帝世愍懷太子二子哀太孫臧冲太孫尚並祔廟元帝時懷帝殤太子又祔廟號為陰室四殤

懷帝初又策武帝後楊氏曰武悼皇后改葬峻陽陵厠別祠弘訓宮不列於廟

成帝咸康時作武悼后神主祔于廟配享世祖

元帝太興二年有詔琅邪恭王宜稱皇考賀循議云禮典之義子不敢以己爵加其父號帝又從之

元帝為琅邪王妃虞氏永嘉時薨帝為晉王追尊為王后有司奏

請王后應別立廟令曰今宗廟未成不宜更興作便備飾陵上屋以為廟太興三年追謚皇后祔于太廟

**明帝**生母豫章君荀氏**成帝**時薨贈豫章郡君別立廟于京都

**孝武**太元十九年詔追尊鄭太后簡文帝母尚書令王珣奏下禮

官詳正按太常臣胤等議以春秋之義母以子貴故仲子成風咸

稱夫人經云考仲子之宮明不配食也且漢文詔二太后並繫子

魏宣遠準春秋考宮之義近暮二漢不配之典尊號既正宜改築

新廟顯崇尊稱則罔極之情仲別建寢廟則嚴禩之道著繫子為

稱兼明貴之所由一舉而三義以允固哲王之高致可如胤議追

尊會稽大妃為簡文皇太后

**燕**主慕容垂尊母蘭氏為文昭皇后欲遷文明太后以蘭后配享太祖博士董謐劉詳議以為堯母為帝嚳妃位第三不以貴

陵姜嫄明聖之道以至公為先文昭后宜別立廟垂不從卒遷

段后以蘭后代之又以景昭可足渾后傾覆社稷追廢之尊烈

祖昭儀段氏為景德皇后配享烈祖

崔鴻曰齊桓公命諸侯母以妾為妻夫之於妻猶不可以妾

代之况子而易其母乎春秋所稱母以子貴者君母既没得

以妾母為小君也至於享祀宗廟則成風終不得配莊公也

昔文姜得罪於桓公春秋不之廢可足渾氏雖有罪於前朝

然小君之禮成矣垂以私憾廢之又立兄妾之無子者皆非

禮也

**宋孝武**太明二年有司奏皇代殷祭無事於章太后博士孫武議

于太廟則群昭群穆咸在不失其倫殷祀是合太祖而序昭穆章

太后既居於上不立正廟若迎主入太廟既不敢配列於正序又

未聞於昭穆之外別立為位章太后廟四時享薦雖不於孫止若

太廟祔禘獨祭別官與四時烝嘗不異則非禘大祭之義又無取

於合食之文謂不宜詔曰章皇太后追尊極號禮同七廟豈容

獨闕殷薦隔茲盛祀闕宮造裕既行有周魏晉從享式範無替宜

述附前典以宣情敬情例如有可推尋裕之為各雖在合食而

祭典之重此為大夫以享親尊愛周極因殷薦於太祖亦致盛

祀於小廟譬有事於尊者可以及早故魏高堂隆所謂猶以裕故

而祭之也是以魏之文思晉之宣后雖不並序於太廟而猶均禘

於姜嫄其意如此又徐邈所引四廟不裕就而祭之以為別享之

例斯其證矣愚謂章太

后廟亦其殷薦從之

七年詔立宣貴妃廟時有司奏故宣貴妃既加殊禮未詳應立廟

猶天子之有三公也三公既尊於列國諸侯三妃亦貴於庶邦夫

人祿春秋仲子得考彼別宮今貴妃理應立此新廟詔可蘇音未

其祀禮王親執奠爵有故三卿行事

明帝太始二年昭太后崩有司奏太后於至尊無親上特制義服

附廟之禮下禮官詳議乃躋新昭子上位其祭使有司行禮博士

等奏昭皇太后正位母儀尊號允著附廟之禮宜備彝典則愚謂

神主應入章后廟又宜依晉元皇之於愍帝安帝之於宋安后祭

禮之日不親執觴爵使有司行事時太宗宣后已附章太后廟虞

辭議以為春秋之義庶母雖名同崇號而實異正嫡是以禮考別

言而公子主其祀今昭皇太后既非所生益無親奉之理周禮宗

伯職云若王不與祭則攝位然則使有司行其禮又婦人無常秩

各以夫為定夫亡以子為父昭皇太后即正位於前六月有司奏

宣太后追尊在後以序而言宜躋昭于上位詔可

七月嘗祠二廟依舊車駕親奉孝武皇帝室至尊親進觴爵及昭

皇太后室應拜及祝文稱皇帝名又皇后今月二十五日度見於

禰拜孝武皇帝昭皇太后並無明文禮官議曰今上既纂嗣文皇

於孝武進拜而已觴爵使有司行事昭皇太后祝文稱皇帝名孝

昭皇太后二室廢薦告後廢帝元徽二年十月丙寅有司奏至尊

親祠太廟文皇帝太后廟之日孝武皇帝及昭皇太后雖親非正

統而常經北面宜執孝武皇帝觴爵昭皇太后依舊三公行事左

孫綽議晉代祖宗孝宗顯宗烈宗肅宗並是晉帝之伯今朝明準

而初無有司行事之文愚謂主上親執孝武皇帝觴爵有愜情敬

皇太后君母之貴見尊一則與章宣二廟同享闕宮非

唯不可躬奉乃宜議其毀替請且依舊三公行事從之

文獻通考卷九十五

禮考

齊明帝建武二年有司奏遷景懿后於新廟車服之儀乘重程車服之律衣首飾以覆

侍中散騎常侍黃門侍郎散騎侍郎各二人分從前後部同於王者內職有女尚書女長御啓引

梁武帝立小廟太祖太夫人廟也非嫡故別立廟皇帝每祭太廟訖乃詣小廟亦

以一太牢如太廟禮

普通七年祔皇太子所生丁貴嬪神主于小廟

陳文帝入嗣而皇考始興烈昭王廟在始興國謂之東廟天嘉四年徙東廟神主祔于梁之小廟改曰國廟祭用天子儀

唐制追贈皇太后贈皇太子皆別立廟

先天元年祔昭成肅明二皇后于儀坤廟

昭成皇后竇氏睿宗妃生玄宗肅明皇后劉氏亦睿宗妃生寧

王皆為武后所殺玄宗即位追封立廟

開元三年右拾遺陳貞節以諸太子廟不合守祀享上疏伏見

章懷太子等四廟遠則從祖近則堂昆並非有功於人立事於代

而寢廟相屬獻裸連時事不師古以克求代臣實疑之今章懷太

子等乃為陵廟分署官僚八處備營四時祭享物須官給人必公

糧合樂登歌咸同列帝謹按周禮始祖以下猶稱小廟未知此廟

厥名維何臣謂八署司存負僚且省四時祭祀供給咸停臣又聞

盤石維城既開封建之典別子為祖非無大小之宗其四陵廟等

應須祭祀者並令承後子孫自備其事崇此正典冀合禮經上令

有司集禮官及群官詳議奏聞駕部負外郎裴子餘議曰謹按前

件四廟等並前皇嫡胤殞身昭代聖上哀骨肉之深錫丞嘗之享

憲章往昔垂範將來昔嫫廟列周庠園居漢並位非七代置在一

時斯並前代宏規後賢令範又按春秋狐突適下國遇太子使登

僕曰子將以晉昇秦秦將祀于此則太子之言無後明矣對曰神

不敬非類人不祀非族君祀無乃殄乎此則晉有其祀立廟必矣  
又定公元年立煬宮經傳更無異說鄭玄註云煬公伯禽之子季  
氏禱而立其官也考之漢儲晉嫡則如彼言乎周廟魯宮則如此  
豈可使晉求秦祀矣匪漢息求狂者深所直者鮮黷神慢禮理必  
不然且尊以儲后位絕諸侯謚號既崇官吏有典去羊存朔非理  
所安徇利忘禮何以為國太常博士段同奏議曰自古帝王封建  
子弟寄以維城之固咸登列郡之榮豈必有功於人立事於代生  
者曾無異議逝者輒此奏停雖存沒之迹不同而君親之恩何別  
此則輕重非當情禮不均神道固是難誣人情孰云其可

四年十一月十六日昭成皇后祔于太廟至八月九日勅肅明皇  
后依前儀坤廟安置初欲祔于太廟太常博士陳正節等以肅明  
皇后不合與昭成皇后配祔于睿宗遂奏議曰臣聞於禮宗廟父  
昭子稷皆有配座每室一帝一后禮之正儀自夏殷而來無易茲  
典伏惟昭成皇后有太妣之德已配食於睿宗則肅明皇后無帝  
母之尊自應別立一廟謹按周禮云奏夷則歌中呂以享先妣先  
妣者姜嫄也姜是帝嚳之妃后稷之母特立廟名曰閼宮又禮論  
云晉伏系之議云晉簡文鄭宣后既不配食乃築宮于外歲時就  
廟享祭而已今肅明皇后無祔配之位請同姜宣后別廟而慶四  
時享祀一如舊儀從之於是遷昭成皇后神主祔于睿宗之室唯  
留肅明皇后神主於儀坤廟八月二日勅儀坤廟隸入太廟不須  
置官屬至二十一年正月六日遷祔肅明皇后神主于太廟其儀  
坤廟為肅明觀二十二年勅贈太子頃年官為立廟并致享祀雖  
欲歸厚而親且未安烝嘗之時子孫不及若專令官祭是以疎間  
親遂此為常豈云敬孝其諸贈太子有後者但官置廟各令子孫

自主祭其署及官悉停若無後者宜依舊

上元二年禮儀使太常卿杜鴻漸奏讓帝七太廟等請停四時享獻每至禘祫之月則一祭焉樂用登歌一部牲獻罇俎之禮同太廟一室之儀

昭宗大順元年將行禘祭有司請以三太后神主祔享於太廟三

后者孝明太皇太后鄭氏宣宗皇帝母恭僖皇太后王氏敬宗皇帝母正獻

皇太后韋氏文宗皇帝母三后之崩皆作神主有故不當入太廟當時

禮官建議並置別廟每年五享三年一禘五年一祫皆於本廟行

事無奉神主入太廟之文至是亂離之後舊章散失禮院憑曲基

禮欲三太后祔享太廟太常博士殷盈孫獻議非之曰臣謹按三

太后憲宗穆宗之后也二帝已祔太廟三后所以立別廟者不可

入太廟故也與帝在位皇后別廟不同今有司誤用王彥威曲基

禮禘別廟太后於太廟乖戾之甚臣竊究事體有五不可曲基禮

云別廟皇后禘祫於太廟祔於祖姑之下此乃皇后先崩已造神

主夫在帝位如昭成肅明元獻昭德之比昭成肅明之崩也睿宗

在位元獻之崩也元宗在位昭德之崩也肅宗在位四后於太廟

未有本室故創別廟當為太廟合食之主故禘祫乃奉以入饗又

其神主但題云某謚皇后明其後太廟有本室即當遷祔帝方在

位故皇后暫立別廟耳本是太廟合食之主故禘祫乃升太廟未

有位故祔祖姑之下今恭僖正獻二太后皆穆宗之后恭僖會昌

四年造神主合祔穆宗廟室時穆宗廟已祔武宗母宣懿皇后神

主故為恭僖別立廟其神主直題云皇太后明其終安別置不入

太廟故也正獻太后太中元年作神主立別廟其神主亦題為太

后並與恭僖義同孝明咸通五年作神主合祔憲宗廟室憲宗廟

已祔穆宗之母懿安皇后故孝明亦別立廟是懿宗祖母故題其  
主為太皇太后與恭僖正獻亦同帝在位后先祔神主之例今以  
別廟太后神主祔祭升享太廟一不可也曲臺禮別廟皇后祔祭  
於太廟儀註云內常侍奉別廟皇后神主入置於廟廷亦黃褥位  
奏云某謚皇后祔祭祔享太廟然後以神主升今即須奏云某謚  
太皇太后且太廟中皇后神主二十一室今忽以皇太后入列於  
昭穆二不可也若但云某謚皇后即與所題都異神不可依憑此  
三不可也古今禮要云舊典周立姜嫄別廟四時祭薦及祔祭與  
七廟皆祭唯不可入太祖廟為別配魏文甄后明帝母廟及寢  
依姜嫄之廟四時及祔皆與諸廟同此舊禮明文得以為證今以  
別廟太后祔祭於太廟四不可也所以置別廟太后以孝明不可  
與懿安並祔憲宗之室今祔享乃處懿安於舅姑之上此五不可

也且祔合祭也合猶不入太祖之廟而况於祔乎竊以為並皆祔  
於廟為宜且恭僖正獻二廟比在朱陽坊祔祭赴太廟皆須備法  
駕典禮其重儀衛至多咸通之時累遇大享耳目相接年代未遠  
人皆見聞事可詢訪非敢以臆斷也或曰以三廟故祔祭於別廟  
或可矣而將來有可疑焉謹按睿宗親盡已祔今昭成肅明二后  
同在夾室如或後代憲宗穆宗親盡而祔三太后神主其得不入  
夾室乎若遇祔祭即如之何對曰此又大誤也三太后若親盡合  
祔但當闕而不享安得處於夾室祔祭則就別廟行之歷代以來  
何嘗有別廟神主復入太廟夾室乎時宰制孔緯以大祭日  
迫不可遷改時人非之  
後唐明宗天成二年中書門下奏兩漢以諸侯王入繼帝統則必  
易名上謚廣孝稱皇改置園陵仍增兵衛等事遂詔下太常禮院  
集議請追尊四廟並加皇帝之號兼請於洛京立廟勅宜於應州

舊宅立廟餘依所奏

按莊宗以沙陀為唐之嗣明宗又以代北狄裔為莊宗之嗣故後唐之所謂七廟者以沙陀之獻祖國太祖用莊宗存而上繼唐之高祖太宗懿宗昭宗而此所謂四廟者又明宗代北之高曾祖父也

宋太祖皇帝建隆初追尊賀氏為孝惠皇后止就陵所置祠殿薦以常饌不設牙盤祭器乾德初孝明皇后王氏崩有司始議置后廟奉孝惠孝明二后神王升祔詔令詳定殿室之制及先後之次太常博士和峴等奏請同祔太廟及太祖山陵神主祔廟並請以孝明皇后配享忌日行香廢務其孝惠皇后享於別廟並從之太宗太平興國元年追冊越國夫人符氏為懿德皇后尹氏為淑德皇后並祔享于后廟

真宗至道三年六月詔大行皇帝祔廟令都省集議定皇后合食之禮咸請以懿德皇后符氏升配宗正卿趙安易言淑德皇后尹氏當在懿德之上今百官議論苟且墮瀆尊卑若序以後先當用淑德配食詔有司詳討以聞

禮官議按晉時議景帝配祔傳玄等議夏侯夫人初歸景帝未有王基之道不及帝統百揆而亡后妃之化未著遠近追尊無經義可據切以今之所議正與此同且淑德配合之初潛躍之符未兆懿德輔佐之始藩邸之位已隆然未嘗正位中官母臨天下豈可生無尊極之位後升配享之崇人情不安典籍無據唐順宗祔廟後十一年始以莊憲皇后升配憲宗祔廟後二十五年始以懿安皇后升配今請虛位允叶舊儀再詔集議禮官同詳定上議請升祔懿德其淑德皇后加太字仍舊別廟詔恭



以其淑德皇后不加太字別廟祭享

乾興元年時仁宗即位中書下禮儀院狀莊穆皇后嘗母儀天下禮當升祔莊懷皇后本從藩邸追命當享后廟集尚書省六品諸司四品以上議如禮儀院祔真宗莊穆皇后神主于太廟

明道二年莊獻明肅太后既上謚又追尊莊懿太后方事園陵判河南府錢惟演建議請二太后並祔真宗禮院言夏商以來父昭子穆皆有配坐每室一帝一后禮之正儀開元肅明皇后始有並祔惟演引唐武宗母韋太后祔穆宗孝明孝章祔太祖故事按穆宗惟以韋太后配更無別后太祖未嘗以孝章配伏見先帝以懿德配享太宗及明德園陵禮畢遂得升祔元德自追尊後九十七年始克升配今莊穆著位長秋祔食真宗斯為正禮莊獻母儀天下與明德例同若從古禮止應祀后廟莊懿帝母之尊與元德例

同便從升祔似非先帝慎重之意前代無同日並祔之比惟上載之都省禮院更議皆以謂莊穆位崇中壺與懿德有異已祔真廟自協一帝一后之文莊獻輔政十年莊懿誕育聖躬功德莫與為比退就后廟未厭衆心按周禮大司樂職奏夷則歌小呂以享先妣先妣者姜嫄也帝嚳之妃后稷之母特立廟而祭謂之閼宮宜太廟外別立新廟奉安二太后神主同殿異室歲時薦享用太廟儀別立廟名自為樂曲以崇世享忌前一日不御正殿百官奉慰著之甲令仍作新廟名曰奉慈在兩廟之間景祐三年詔祠太廟奉慈后廟每室各差宮闈令一

英宗治平三年立濮王園廟

先時宰臣韓琦等奏請下有司議濮安懿王及譙國太夫人王氏襄國太夫人韓氏仙遊縣君任氏合行典禮詔須大祥後議

之至是進呈乃有是詔翰林學士王珪等相顧不敢先知諫院司馬光獨奮筆立議略曰為人後者為之子不敢復顧其私親秦漢以來有自旁支入承大統推尊其父母為帝后皆見非當時取譏後世不敢引以為聖朝法臣以為濮王宜尊以高官大爵稱皇伯而不名賈黯之議亦同王珪敕吏以光手藁為案議上歐陽脩以為自古無以所生父改稱伯者珪等言非是中書奏孝宣光武皆稱父為皇考太后聞之手書詰責輔臣以不當議稱皇考上詔如聞集議議論不一宜權罷議當令有司博求典故務合禮經判太常寺范鎮率禮官上言陛下既考仁宗又考濮王其議未當具列儀禮及漢儒議論魏明帝詔為五篇奏之於是臺官自中丞賈黯以下各有奏知雜呂誨亦言陛下入繼大統皆先帝之德當從王珪等議為定封濮安懿王大國諸夫人典禮稱是奏皆留中不報司馬光又上言曰伏見向者詔群臣議濮安懿王合行典禮王珪等二十餘人皆以為宜准先朝封贈期親尊屬故事凡兩次會議無一人異辭而政府之意獨欲尊濮王為皇考巧飾詞說惑聖聽政府言儀禮本文五服年月勅皆云為人後者為其父母之服者不謂之父母不知如何立文此乃政府欺罔天下之人謂其皆不識文理也又言漢宣帝光武皆稱其父為皇考臣案宣帝承昭帝之後以孫繼祖故尊其父為皇考而不敢尊其祖為皇祖者以與昭帝昭穆同也光武起布衣誅王莽冒矢石以得天下名曰中興其實創業雖自立七廟猶非太過况但稱皇考其謙損甚矣今陛下親為仁宗之子以承大業傳曰國無二君家無二尊若復尊濮王為皇考則置仁宗於何地乎至是乃詔立濮王國廟以宗濮為

漢國公奉漢王祀先是太后手書漢安懿王譙國太夫人王氏  
襄國太夫人韓氏仙遊縣君任氏可令皇帝稱親尊王為漢安  
懿皇譙國襄國仙遊並稱后上手詔曰稱親之禮謹遵慈訓追  
崇之典豈易克當且欲以塋為園即園立廟皇太后已賜俞允  
仍改封宗漢侍講呂公著上言稱親之說乃漢史皇孫故事皇  
孫即宣帝所生父宣帝為昭帝後是以兄孫遙嗣祖統無兩考  
之嫌故且稱親其後既立謚只稱悼園今陛下以旁支繼大統  
建立園廟以王子承祀於漢王無絕父之義於仁宗無兩考之  
嫌可謂兼得其親字既稱謂難立且義理不安乞寢罷不報

神宗熙寧二年九月廢奉慈廟奉章惠太后神主赴西京瘞陵園  
先是治平初同判太常寺呂公著言章惠皇太后準章聖皇帝  
遺札褒太妃之號仁宗皇帝嘗以母稱故加保慶之號蓋生有  
慈保之勤故沒有廟享之報今於陛下則息有所止義難承祀  
其奉慈廟請依禮廢罷詔太常禮院詳議神宗即位知諫院楊  
繪言章惠太后於仁宗有撫養之恩故別祭於奉慈廟今陛下  
之於仁宗皇帝則孫也乞下有司詳議禮官復申治平之議乃  
命太常卿奉神主瘞於陵園帝率群臣詣瓊林苑酌獻以辭遂  
廢其廟

元豐六年詳定郊廟奉祀禮文所言按禮夫婦一體故昏禮則同  
牢合鬻終則同穴祭則同几同祝饌未嘗有異廟者也惟周人以  
姜嫄為媯神而帝嚳不廟又不可下入子孫之廟乃以別廟而祭  
之故魯頌謂之閟宮周禮謂之先妣是也自漢以來凡不祔不配  
者皆接姜嫄以為比或以其微或以其繼而已蓋其間有天下者  
起於側微而其后不及正位中宮或已嘗正位矣有所不幸則當

立繼以奉宗廟故有祖姑三人則祔於親者之說則立繼之禮其來尚矣始徵終顯皆嫡也前娶改繼皆嫡也後世乃以始徵後繼實之別廟不得伸同几之義則非禮之意恭惟太祖孝惠皇后太祖（宋）淑德皇后（真宗）章懷皇后實皆元妃而孝章皇后則太祖之繼后而皆祭以別廟在禮未安請升祔太廟增四拓室以時配享七月遂自別廟升祔焉

（徽宗）大觀二年禮部太常寺請建別廟奉安惠恭皇后神主依章稟皇后祔享故事方奉惠恭皇后祔于別廟

政和四年禮部太常寺言明達皇后祠殿寔在城外於典禮無據請就惠恭皇后別廟增建殿室升祔七月奉明達皇后祔于別廟

（高宗）紹興二十二年有司言懿節皇后上僊合祔廟權禮部侍郎施炯等言檢會大觀二年顯恭皇后故事於太廟殿後建別廟奉

安神主今來大行皇后祔廟亦合建別廟於太廟殿之後詔從之乃建別廟

紹熙五年太廟祧僖順翼宣四祖廟作四祖廟奉安僖祖以下神主詳見天子宗廟門

文獻通考卷之九十五

文獻通考卷之九十六

鄱陽 馬 端臨 貴與 著

宗廟考

祭祀特享 薦新

有虞氏四時之祭名春曰灼 品鮮薄也春物未成其祭 夏曰禘 禘者

也夏時物雖未成宜依時次第而祭之 秋曰嘗 而嘗之 冬曰烝 烝進也冬物 其祭尚

氣郊特牲云血腥爛祭用氣也 尚謂貴而祭之 時先薦用氣物

朝踐薦腥肉於堂爛謂沈肉於湯次腥亦薦於堂以血 法先迎牲

殺之取血告於室以降其神然後用樂而行祭事其祭貴首

夔曰夔擊鳴球搏拊琴瑟以詠祖考來格 虞賓在位群后德讓

夔擊是作用之名非樂器故以夔擊為祝故搏拊形如鼓以韋

為之實之以糠擊之以節樂球玉磬以合堂上之樂此舜廟內 下管鼗鼓合止祝敵 也所謂虞賓丹朱王者後以故稱賓 上

下樂各有祝教上言憂擊以笙鏞以間鳥獸踏踏吹笙擊鐘相作用言此以器言互相備也笙鏞以間鳥獸踏踏問而作鳥獸化德相簫韶九成鳳凰來儀韶樂名言簫見細器之備成備率而舞簫韶九成鳳凰來儀每曲一終必變更奏故經言九成傳言九奏周禮謂之九變其實一也備樂九終而致靈鳥

夏氏時祭之名因有虞其祭貴心用昏

殷禴禘烝嘗亦因虞夏之制王制云春禴夏禘秋嘗冬烝鄭玄云

其祭尚聲郊特牲云殷人尚聲臭味未成滌蕩其聲樂三闋然後出迎牲聲音之號所以詔告於天地之間也疏曰殷人尚聲者

成謂未殺牲也滌蕩猶搖動也既尚聲故未殺牲而先搖動樂聲以求神也樂三闋然後出迎牲者闋止也奏樂三編止乃迎牲入後之聲音之號所以詔告於天地之間也者解以先奏樂之義言天地之間虛豁亦陽也言鬼神在天地之間聲是陽故用樂之音聲號呼告於天地之間庶神明聞之而來是先求陽之義也其祭貴肝用日出

傳樂以迎來哀以送往故禘有樂而嘗無樂迎來而樂樂觀之哀其享否不可知也卜言之則為一祭之間孝子不知鬼神之期推而廣之故其去來於陰陽故方牲反疏曰一祭此於

一年其事為小故云小言之為一祭之間既不知鬼神之來去則節故然初似若若來故樂祭未以去故哀據孝子之心雖春有樂又鐘鼓送尸孝子之心祭未猶哀也云推而廣之故其去來於陰陽者解經云故禘有樂而嘗無樂二句也言推此一祭而廣論一年故神之去來似陰陽二氣但陽主生長春夏陽來以神來故春夏祭有樂秋冬陰象神去故秋冬祭無樂然周禮四時之祭皆有樂則烝嘗祭亦有樂故那詩云膚鼓有數萬舞有奕下云顧予烝嘗則烝嘗祭亦有樂者然氏云殷秋冬但有管絃之樂又云烝嘗全無

九祭有四時春祭曰杓夏祭曰禘秋祭曰嘗冬祭曰烝謂夏殷時禮也杓禘陽義也嘗烝陰義也禘者陽

之盛也嘗者陰之盛也故曰莫重於禘嘗疏曰禘祭在夏夏為炎暑故為陽盛嘗祭

在秋之時陰功成就故為陰盛古者於禘也發爵賜服順陽義也於嘗也出田

邑發秋政順陰義也疏曰爵命是生養之事故屬陽故記曰嘗

之日發公室示賞也草艾則墨未發秋政則民弗敢草也艾青

疏曰以記錄之前先有此記之文故作記者載此前記之文所以言記曰也此記云嘗祭之日發出公室貨財以示賞也草刈則墨者謂初秋草堪艾給炊爨之時則行小刑之墨入君未發行秋政則民不敢艾草也

陳氏禮書曰商禮春曰灼夏曰禘而五年之禘為大禘詩頌長發大禘是也周禮春曰祠夏曰杓而五年之禘不稱大焉詩頌雍禘太祖是也

周祭春曰祠祠言食夏祭曰灼灼新菜秋祭曰嘗冬祭曰烝以禘為殷祭之名其祭尚臭郊特牲曰周人尚臭灌用鬯臭鬱合鬯臭陰達於淵泉灌以圭璋用玉氣也既灌然後迎牲致陰氣也蕭合黍稷臭陽達於牆屋故既奠然後炳蕭合羶薌羶如悅反羶音馨薌音香始獻神也已乃逆牲於庭殺之天子諸侯之禮也奠謂薦熟特也特牲饋食所云祝酌奠于銅南是也蕭薌蒿也染以脂合黍稷燒之詩云取蕭祭脂脂謂酒周人尚臭者周禮變於殷故先求陰尚臭也臭謂鬯氣也未殺牲先酌鬯酒灌地以求神是尚臭也鬱合鬯者金草也鬯謂鬯酒鬱金草和之其氣芬芳調鬯故云鬱合也者王肅云以圭璋為贊之柄也贊所以對鬯也玉氣潔潤灌用王贊亦求神之宜也玉氣亦是尚臭也既灌然後迎牲者先求神後迎牲也先灌是求陰也蕭合黍稷者周人後求陽也取蕭草及牲脂鬯合黍稷燒之也此謂饋食時也臭陽達於牆屋者謂以

傳九祭慎諸此魂氣歸于天形魄歸於地故祭求諸陰陽之義也殷人先求諸陽周人先求諸陰

陳氏禮書曰祭義曰夏后氏祭其闔商人祭其陽周人祭日以朝及闇檀弓曰夏后氏大事用昏商人大事用日中周人大事用日出然則春秋書之大事于太廟傳稱國之大事在祀與戎則祭亦大事也夏尚黑用昏故祭其闇商尚白用日中故祭其陽周尚赤用日出故祭以朝及闇鄭氏謂陽讀為終日有事蓋三代正朔之所尚正則夏以建寅商以建丑末商周探其本則祭之早晏亦若此也少牢大夫之祭宗人請期曰且明行事于路祭於季氏質明而始行事晏朝而退

禮記卷九十六 祭義 三

孔子取之此周禮也然禮與其失於晏也寧早則周雖未明之時祭之可也故曰以朝及闇周官雞人九國事為期則告之時宗伯祭之日告時于王蓋雞人告于宗伯宗伯告于王然後行事

朱子曰儀禮所存惟少牢饋食特牲饋食禮是大夫士禮兼又只是有饋食若天子祭便合有初問祭腥等事如所謂建設朝事燔燎羶薌若附儀禮此等皆無入頭處意欲將周禮中天子祭禮逐項作一總腦却以禮記附如疏中有說天子處皆編出因云某已衰老其間合要理會文字皆起符箇頭在及見其成不見其成皆未可知萬一不及見此書之成諸公千萬勉力整理得成此書所繫甚大

大宗伯之職以吉禮事邦國之鬼神示以肆獻裸享先王以饋食

享先王以祠春享先王以禴夏享先王以嘗秋享先王以烝冬享先王以饋  
先王示音祗肆他歷反禴古亂反禴若反。宗廟之祭有以六  
體謂薦熟時也獻饋禮謂血腥也裸之言灌灌以鬯也所詳牲尸求神時也郊特牲曰魂氣歸于天形魄歸于地故祭所以求諸陰陽之義也故人先求諸陽周人先求諸陰灌是也祭必先灌先灌言饋食者著有黍稷互相備也。疏曰云祭必先灌乃後薦熟於禴逆言之者與下文共文明六享俱然祭必先灌乃後薦熟於禴逆言之者與下文共文明六享俱然祭必先灌乃後薦熟於禴逆言之者與下文共文明六享俱然祭必先灌乃後

黃氏曰先儒以肆為肆解牲體獻為獻醢肆獻裸謂灌而後薦腥薦熟差次薦獻之節固如此然典瑞裸圭有瓚以肆先王司尊彝齊獻酌則肆獻皆因裸而為名也若以為裸而後肆獻故以為名則義猶得通然小宗伯王崩大肆以秬鬯

文獻通考卷九十六 宗廟考 四



泚大祝大喪始崩以肆也泚尸不可亦為肆解牲體矣是則肆獻專為裸但不知其義為何如也先儒又以肆獻饋食為禘禘宗廟四時之祭其外有禘禘禘追遠禘合食宜為廟祭之首然天子之禮亡今諸儒所言祭祀之節皆雜出經傳意類推次難遽信也宗廟之祭皆有牲體皆有黍稷而獨以肆獻為禘饋食為禘不知其義何以為據

楊氏曰愚按典瑞裸圭以肆先王司尊彝齊獻酌則肆獻裸即裸也祭以裸為重裸所以降神祭統云祭之屬莫重於裸是也祭以饋熟為正正祭之時祝官以祝辭告于主郊特牲云直祭祝于主是也凡四時之祭皆然舉其要故在四時之上

仲春之月天子乃解羔開冰先薦寢廟

詳當作獻獻羔謂祭司其也祭司寒而出冰以先薦

後時之也。孟夏之月農乃登麥天子乃以彘嘗麥先薦寢廟。進也。麥之新氣尤盛以彘食之散其熱也。彘水畜也。仲夏之月農乃登黍天子乃以雞嘗黍

蓋以舍桃先薦寢廟

此嘗雞也。而云以嘗黍不以牲主穀也。必以此言黍非新成直取舊黍與雞同薦之故。下孟秋云農乃登黍注云黍稷於是始熟。明仲夏未熟。黍氣之主也。雞雖也。○疏云如鄭

是也。非鄭義也。按月令諸月無薦果之文。此獨羞舍桃。者以此果先成。異於餘物。故特記之。其實諸果亦時薦。○孟秋之

月農乃登穀天子嘗新先薦寢廟。○仲秋以犬嘗麻先薦寢廟。

季秋以犬嘗稻先薦寢廟。○季冬命漁師始漁天子親往乃嘗魚

先薦寢廟

長樂陳氏曰先儒謂廟藏神主而祭以四時寢歲衣冠几杖之具而祭之以新物然國語曰大寒取名魚登水會嘗之寢廟月令四時新物皆先薦寢廟蓋有寢者薦於寢無寢者薦於廟非謂薦止於寢也

嚴陵方氏曰既曰寢又曰朝何也蓋王者之於祖禰以人道事之則有寢以神道事之則有廟天子七廟而周官錄僕止掌五寢者以二祀將毀先除其寢事有漸故也祭神道也薦人道也

傳始殺而嘗建酉之月陰氣始殺嘉閉蟄而烝建亥之月昆蟲

可薦者衆故烝祭宗廟。中夏教養舍遂以苗曰如蒐之法

獻禽以享約中音仲夏同爰備未反。初宗廟之夏祭也冬夏田主

於祭宗廟陰陽始起象神之在內。既曰以草釋養以止釋舍

軍有草止之法云冬夏田主於祭宗廟陰陽始起象神之在內

而行祭也此祭因田獵獻禽為祭若正祭自在孟月中冬教大

閱遂以狩田入獻禽以享烝冬田曰狩言守取之無所擇也。

易既濟九五東鄰殺牛不如西鄰之禴祭牛祭之盛者也禴祭之

時而慶尊位物皆濟矣將何為焉其所務者祭祀也居既濟之

感脩德故昭祀之毛顛繁之葉可羞於鬼神故烝絜非馨明德

西鄰之禴祭實受其福也。桓十四年秋八月壬申御廩災乙

亥嘗御廩公所親耕以奉粢盛之舍也天火曰災既戒日。

仲尼嘗奉薦而進其親也親謂身親執事數也。既曰奉薦而進其親也。嘗秋祭也。

仲尼奉薦進尸之時其身執事其形貌慤質少威儀其行步促

也。詳見宗廟祭祀總義。戊辰王在新邑烝祭歲文王辟牛

一武王辟牛一誥。桓公八年正月己卯烝殺梁子曰烝冬事

也春與之志不時也夏五月丁丑烝烝冬事也春夏與之黷祀

也志不敬也公羊子曰春曰祠夏曰初秋曰嘗冬曰烝常事不

書此何以書譏亟也。亟則黷黷則不敬君子之祭也敬而

不黷疏則怠怠則忘士不及茲四者則冬不裘夏不葛喪暑者

之服士則公事不得及此四時祭者。襄公十五年冬十有一

月晉侯周卒十六年正月葬晉悼公平公即位烝于曲沃悼平公

宗廟考

宗廟考

宗廟考

宗廟考



掌周禮曰大烝則春祀為小禮矣蓋小祫止於未毀廟之主  
大祫已及於毀廟之主禮記曰周旅酬六尸又曰祫于太廟  
祝迎四廟之主天子旅酬止於六尸諸侯迎主止於四廟  
非小祫而何

又曰周禮大宗伯以肆獻裸饋食享先王以春祠夏禴秋嘗  
冬烝享先王祭法王立七廟一壇一墀曰考廟曰王考廟曰  
皇考廟曰顯考廟曰祖考廟皆月祭之遠廟為祫有二祫享  
嘗乃止諸侯五廟一壇一墀曰考廟曰王考廟曰皇考廟皆  
月祭之顯考廟祖考廟享嘗乃止然則周禮有時祭無月祭  
祭法有月祭無時祭周語祭公謀父曰甸服者祭侯服者祀  
賓服者享要服者貢日祭月祀時享歲貢楚語射觀父曰先  
王日祭月享時類歲祀諸侯舍日卿大夫舍月士庶人舍時

韋玄成韋昭之徒則曰天子日祭於祖考月祭於曾高時享  
於二祫歲貢於壇墀此與漢法日祭於寢月祭於廟時祭於  
便殿其事相類而甸侯賓要荒五服之制與禹貢相合蓋夏  
商之禮如此故左丘明荀卿司馬遷皆得以傳之也周禮小  
宗伯凡天地之大絺類社稷宗廟為位則類於宗廟者無常  
時與所謂王時類者異矣王制庶人春薦韭夏薦麥秋薦黍  
冬薦稻韭以郊麥以魚黍以豚稻以鴈則薦於四時者有常  
物與所謂庶人舍時者異矣然則玉藻言天子聽朔於南門  
之外諸侯聽朔於太廟春秋文公六年書閏月不告朔猶朝  
于廟論語曰子貢欲去告朔之餼羊鄭氏釋玉藻謂天子聽  
朔於明堂以特牲告其帝神配以文王武王釋論語謂人君  
每月告朔有祭謂之朝享然周禮朝享非謂告朔而聽朔於





其將齊也防其邪物訖其嗜欲耳不聽樂故記曰齊者不樂言

不敢散其志也心不苟慮必依於道手足不苟動必依於禮

止也乃齊側皆反下齊也齊不齊齊之皆如字皆市志反邪侶

差反訖居乙反。疏曰方將接神先宜齊整身心故齊也齊者

齊也所以正此不齊之事謂未齊之時心慮散蕩心所嗜

欲有不齊正及其齊也正此不齊之事以致極齊成之道是故

居子之齊也專致其精明之德也故散齊七日以定之致齊三

日以齊之定之之謂齊齊者精明之至也然後可以交於神明

也定者定其志意是故先期旬有一日宮宰宿夫人夫人亦散齊七日

致齊三日宮宰守官也宿讀為肅肅猶重也君致齊於外夫人致齊於

內然後會於太廟統祭也致齊於內散齊於外齊之日思其君處

思其笑語思其志意思其所樂思其所嗜齊三日乃見其所為

齊者所樂音岳又五孝反。疏曰思其居處以下五事謂孝子

者居後齊三日乃見其所為齊者謂致齊精意純熟日想之若

見其所為齊之親也。祭義。程子曰九祭必齊齊之日思其

居處思其笑語思其志意思其所為齊者此非聖人語齊者湛然純一

鬼神此是上一等人

祭之前日太宰及執事晝滌濯疏及大宗伯以下並見祀。大宗

伯涖也。小宗伯皆牲察其不如法。也官充人展牲則告

告祀。司烜氏以夫燧取明火於日以鑿取明水於月以蒸祭祀

之明盥明燭共明水燧音殿夫方符反司農音符鑿音資註作案

方諸取日之火月之水欲得陰陽之氣也明燭以照饌陳明水

以為玄酒鄭司農云夫發聲明鑿謂以明水滌滌案盛黍稷。疏

曰云陽遂也者日者大陽之精。世婦及祭祀比其具反司農匹

取火於日故名陽遂。秋官。掌次張其旅幕張尸次

物。司几筵設莞筵紛純加緹席畫純加次席黼純左右玉几祀

先王昨席亦如之諸侯祭祀席蒲筵績純加莞席紛純右雕几昨

席莞筵紛純加緹席畫純九吉事變几辨白為質依其制如屏風

宗廟考





筆皆以布纏之。以蜜塗其上。若今蠟燭矣。天官。宮正。宮正。九。邦。之。事。畢。官。中。朝。中。則。執。燭。也。事。畢。事。也。邦。之。祭。社。纓。七。祀。於。宮。中。祭。先。公。先。王。於。廟。中。隸。僕。掌。事。止。行。者。宮。正。則。執。燭。以。為。明。疏。曰。宮。中。者。小。宗。伯。云。左。宮。廟。右。社。壇。在。宮。中。門。之。外。也。真。音。曰。街。音。佳。者。內。豎。若。有。祭。祀。之。事。則。為。內。入。拜。註。曰。內。人。從。世。婦。有。事。於。廟。者。內。豎。謂。為。六。宮。拜。者。以。其。掌。內。小。事。疏。曰。內。人。從。世。婦。有。事。於。祭。祀。在。廟。謂。掃。掃。四。時。之。祭。祀。為。于。為。反。酒。正。共。五。齊。三。酒。以。實。八。尊。時。祭。用。二。齊。三。酒。說。見。前。為。于。為。反。酒。正。共。五。齊。三。酒。歷。反。宗。廟。可。以。文。畫。者。其。畫。雲。氣。與。與。音。餘。也。又。疏。布。中。第。六。彝。器。中。第。八。尊。疏。曰。宗。廟。八。尊。亦。用。畫。布。互。舉。以。明。義。也。天。官。曰。內。蓋。之。婦。及。祭。之。日。沍。陳。女。宮。之。具。九。內。蓋。之。物。沍。臨。也。疏。曰。內。蓋。之。中。第。一。名。為。內。蓋。而。來。故。肆。師。祭。之。日。表。盥。盛。告。絜。展。器。陳。告。備。疏。曰。當。且。其。黍。稷。等。盛。於。簋。簠。陳。於。廟。堂。東。皆。為。潔。誠。小。旌。書。其。黍。稷。之。各。以。表。之。又。告。潔。淨。於。堂。東。陳。器。實。之。既。訖。則。又。展。省。視。之。而。告。春。官。曰。太。史。祭。之。日。執。書。以。次。位。常。所。當。居。之。處。謂。校。呼。之。教。其。王。世。子。公。族。其。在。宗。廟。之。中。則。如。外。朝。之。位。宗。人。授。事。以。爵。以。官。註。曰。宗。人。掌。禮。及。宗。廟。之。中。則。如。外。朝。之。位。宗。人。授。事。以。爵。以。官。之。禮。故。云。其。在。宗。廟。之。中。則。如。外。朝。之。位。宗。人。授。事。以。爵。以。官。

路若有大祭祀則出路贊駕說。說書說反舍車也。出路王當乘。並見祀天禮車駟條。司服享先王則衮冕享先公則鷩冕。鷩冕立於阼夫人副禕立於東。雉謂華蟲也。見於春官。君純冕立於阼夫人副禕立於東。房。純側其反禕音輝。疏曰。君純冕立於阼夫人副禕立於東。轉就西房故禮器云夫人在房雖不云東西房之上服尸既入之後。夫人東酌壘尊則知夫人在房謂西房也。祭統云。大祝逆尸。令鐘鼓來馨令阜舞。來阜者皆謂呼之入。疏曰。馨人擬升堂歌。云來阜皆相尸禮。延其出入詔其。天府祖廟之中沃盥執燭音。謂呼之也。相尸禮。延其出入詔其。天府祖廟之中沃盥執燭音。管。疏曰。小祝云。大祭祀沃尸盥。小臣大祭祀沃王盥。大宰贊。此二官所沃盥在祖廟中則天府為之執燭。春官。大宰贊。玉几。享先王之几亦與王平生同。天官。九獻。



傳祭之屬莫重於裸統祭。王入太室裸告祭門。有虞氏之祭

也尚用氣云。殷人尚聲云。周人尚臭云。詳見前條下。

楊氏曰：愚按司尊彝疏曰：王以圭瓚酌雞彝，爵鬯始獻尸。尸

以灌地降神，小宰註曰：凡饗鬯，尸受祭之啐之奠之。此為裸

神之一獻也。后以璋瓚酌爵鬯，亞裸內宰大祭祀后裸獻則

賚註云：王既裸而出迎牲，后乃從後裸也。皆祭啐奠同上。此

為裸神之二獻也。

朝踐周禮司尊彝謂之朝踐。既灌然後迎牲郊特牲。坐尸於堂謂

事時也。朝事延尸於戶西南。外宗佐王后薦玉豆，胙豆，籩

疏曰：凡王之豆籩皆玉飾之餘。云豆籩不云玉，文略云薦豆不云

籩者，以豆云。王畧籩云，胙豆籩者，謂在堂東未設之時，祇其實也。

春官。外宗同姓，異姓之禮，事相外宗之禮。事註曰：詔禮，事薦

爵之節。外宗同姓，異姓之禮，事相外宗之禮。事註曰：詔禮，事薦

爵之節。外宗同姓，異姓之禮，事相外宗之禮。事註曰：詔禮，事薦

爵之節。外宗同姓，異姓之禮，事相外宗之禮。事註曰：詔禮，事薦

爵之節。外宗同姓，異姓之禮，事相外宗之禮。事註曰：詔禮，事薦

爵之節。外宗同姓，異姓之禮，事相外宗之禮。事註曰：詔禮，事薦

爵之節。外宗同姓，異姓之禮，事相外宗之禮。事註曰：詔禮，事薦

爵之節。外宗同姓，異姓之禮，事相外宗之禮。事註曰：詔禮，事薦

爵之節。外宗同姓，異姓之禮，事相外宗之禮。事註曰：詔禮，事薦

爵之節。外宗同姓，異姓之禮，事相外宗之禮。事註曰：詔禮，事薦

爵之節。外宗同姓，異姓之禮，事相外宗之禮。事註曰：詔禮，事薦

爵之節。外宗同姓，異姓之禮，事相外宗之禮。事註曰：詔禮，事薦

爵之節。外宗同姓，異姓之禮，事相外宗之禮。事註曰：詔禮，事薦

爵之節。外宗同姓，異姓之禮，事相外宗之禮。事註曰：詔禮，事薦

爵之節。外宗同姓，異姓之禮，事相外宗之禮。事註曰：詔禮，事薦

爵之節。外宗同姓，異姓之禮，事相外宗之禮。事註曰：詔禮，事薦

爵之節。外宗同姓，異姓之禮，事相外宗之禮。事註曰：詔禮，事薦

爵之節。外宗同姓，異姓之禮，事相外宗之禮。事註曰：詔禮，事薦

爵之節。外宗同姓，異姓之禮，事相外宗之禮。事註曰：詔禮，事薦

爵之節。外宗同姓，異姓之禮，事相外宗之禮。事註曰：詔禮，事薦

爵之節。外宗同姓，異姓之禮，事相外宗之禮。事註曰：詔禮，事薦

大祭祀君親率牲大夫贊之。天官。內饗九宗廟之祭祀掌割

宗廟考

左

省牲饗。省悉并反。饗戶郭反。春官。太宰及納亨贊王牲事。泰亨

首庚反。下同。納亨。納牲將告殺謂鄉祭之晨。既殺以授亨人。凡

大祭祀君親率牲大夫贊之。天官。內饗九宗廟之祭祀掌割

省牲饗。省悉并反。饗戶郭反。春官。太宰及納亨贊王牲事。泰亨

首庚反。下同。納亨。納牲將告殺謂鄉祭之晨。既殺以授亨人。凡

大祭祀君親率牲大夫贊之。天官。內饗九宗廟之祭祀掌割

省牲饗。省悉并反。饗戶郭反。春官。太宰及納亨贊王牲事。泰亨

首庚反。下同。納亨。納牲將告殺謂鄉祭之晨。既殺以授亨人。凡

大祭祀君親率牲大夫贊之。天官。內饗九宗廟之祭祀掌割

亨之事疏曰言九者謂四時及禘祫并月祭等皆在其中。小雅信南山詩云執其鸞刀以啓其毛取其血管朱子注曰鸞刀有鈐也管脂膏也啓其毛以告純也取。大司徒奉牛牲羞其肆其血以告殺也取其膏以升奠也。歷反。鄭司農云蓋進也肆陳骨體也玄謂進所肆解骨取脾。燔燎報陽也。脾音律臂力也反燔音煩燎力妙。血毛詔於室。告神於室。禮器。腥其俎謂豚解而腥。設祭於堂。腥謂燔肉謂燔謂燔肉而祭腥謂以腥肉而祭言薦脾膏之後以俎載燔肉腥肉而祭。并首於室。氣。郊特牲。周禮羊人割牲登其首。疏云三牲之首俱升。

其朝踐用兩獻尊獸注作犧素何反犧尊飾以翡翠春祠夏禴是薦朝事之豆籩既又酌獻其。太宰贊玉爵。宗廟六享皆然。變朝踐為朝獻者尊祖也。王踐仍雖注曰仍因也。爵之形為之飾也。疏曰爵尹酌酒獻王薦腥薦熟后亦促后獻也。疏曰獻謂朝踐饋獻后以玉爵亞王而獻尸內宰贊后。春官外宗贊王后獻註曰獻酒於尸。疏曰朝踐饋獻及酌尸以食後亦是獻獻中可以兼之。大合樂。疏曰據薦腥之後合樂之時用之也。大同樂。

楊氏曰愚按禮運疏云鄭註祭統云天子諸侯之祭朝事延尸於戶外是以有北面事尸之禮王親執鸞刀啓其毛而祝以血毛告於室故禮器云血毛詔於室祝乃取牲脾膏燎于爐炭入以詔神於室又出以墮于主前郊特牲云詔祝於室是也王乃洗肝於櫛而燔之以制於主前所謂制祭次乃升牲首於室中置於北牖下后薦朝事之豆籩乃薦腥於尸主之前謂之朝踐即此禮運云腥其俎是也王乃以玉爵酌醴齊以獻尸三獻也后又以玉爵酌醴齊以亞獻尸四獻也又按周禮內宰疏云堂上朝踐之節王出迎牲時祝延尸於戶外之西南面后薦八豆八籩王牽牲以入以血毛告訖以此



之也天子奠羊諸○其饋獻用兩壺尊饋獻謂薦熟時后於是奠  
侯奠角○郊特牲○直祭祝于主謂薦熟時也直正也祭以熟為正  
尊以魯壺○直祭祝于主謂薦熟時也直正也祭以熟為正  
告于主若儀禮少牢取用柔毛剛鬣用○大祝肆享則執明水火  
薦歲事于皇祖伯其是也○郊特牲○大祝肆享則執明水火  
而號祝肆享祭宗廟也明水大號祝明此圭潔也○春官○量人九  
祭祀制其從獻脯燔之數量量音亮或音良○從獻者肉殺從酒  
少也量長短也○炙章夜反○疏曰祭禮獻以燔從按持牲少牢  
云主人獻尸以肝從主婦獻尸以膋從故從鄭據此以為從獻以  
多少長短燔之數量未聞○夏官

揚氏曰愚按儀禮特牲饋食士禮也少牢饋食大夫禮也大  
夫士之祭不裸不薦血腥惟室中設尸主東面行饋食禮天  
子諸侯饋食以前堂上設南面位行裸鬯薦腥之禮而後延  
尸入室東面位行饋食禮禮運疏云乃退而合亨至薦熟之  
時陳於堂故禮器云設祭於堂乃後延尸入室中位徙堂上

之饌於室內坐前祝以羊酌奠于饌南故郊特牲云天子奠  
羊諸侯奠角即此之謂也既奠之後又取腸間脂酌蕭合羶  
蘇郊特牲註云奠謂薦熟時當此之時大合樂自此以後謂  
之接祭乃迎尸入室舉此奠羊主人拜以受尸故郊特牲云  
舉羊角詔受尸是也右薦饋獻之豆籩王以玉爵酌盞齊以  
獻尸祝以祝辭告神此五獻也后又以玉爵酌盞齊以獻尸  
此六獻也

朝獻朝獻即食後酌尸之禮謂之朝獻者○其朝獻用兩着尊朝  
謂尸卒食王酌尸之著尊者著尊也或曰著尊者朝  
足無地明堂位曰著尊也秋犂冬烝則用著尊○司几筵設莞  
筵紛純加纁席畫純加次席黼純註疏見祭先王昨席亦如之  
昨讀曰酢謂王受酢之席尸卒食王酌尸之卒爵祝受之又酌授尸  
尸酢王於席是也王於尸內○疏曰祀先王謂宗廟六享皆用上三  
種席王受酢之席亦○膳夫九王祭祀則徹王之胾俎膳夫親徹  
如上帝三種席○春官

最尊也其餘則其屬徹之○疏曰祭宗廟有胙俎者謂若特牲少牢主人受尸酢尸東西面設主人俎於席前王受尸酢亦當然  
○天○爵人大祭祀與量人受舉筭之卒爵而飲之卒爵而飲之  
聲之設也王酌尸出房夫以筮受高黍主人嘗之乃還獻祝此  
懷之卒爵執爵以與出房夫以筮受高黍主人嘗之乃還獻祝此  
制從獻之脯燔事相成○疏曰此大祭祀云受舉特牲云卒爵也  
鄭知卒是受福之報非天子真舉飲之法唯有受舉特牲云卒爵也  
認矣尸其時無福之量人受爵飲之亦法天子卒爵亦王出房時也  
之禮故知卒為受福之報也此爵人受王之法天子卒爵亦王出房時也  
者大夫士有獻祝及佐食無獻爵人受王之法天子卒爵亦王出房時也  
之禮無獻祝及佐食無獻爵人受王之法天子卒爵亦王出房時也  
爵人贊裸尸量人制其事但無獻爵人受王之法天子卒爵亦王出房時也  
云事相成也○春官○夏官量人九宰祭與爵人受筭而皆飲  
之註曰言宰祭者冢宰佐王祭亦容攝祭者義當兩合案大宗伯  
宰冢宰疏曰鄭云冢宰佐王祭亦容攝祭者義當兩合案大宗伯  
云若王不與祭則攝位此據宗伯亦有故則冢宰攝之後鄭云  
卒讀如殿尸之擬讀從少牢尸殿主人此有歷字者謂爵人與量  
人歷皆飲之也○楊氏曰疏云有獻爵人量人之法何也當受王卒  
爵之時王皆飲之以○尸飲五君洗玉爵獻卿皆以齒  
也大夫士祭三獻而獻賓○疏曰此據九獻之禮者至主人酌  
尸故尸飲五也九祭式獻裸用爵也尸祭與而不飲朝踐二獻饋

以玉爵獻卿其爵雖同皆長者先故云皆以齒云大夫士祭三

後王以玉爵酌朝踐之尊醴齊以酌尸為七獻也尸卒爵祝

受之以酌受尸尸以酢王於是設酢席於尸內司几筵之祀

先王昨席亦如之是也祝取少祭饌并黍稷以嘏福王王乃

出量人與爵人受舉筭之卒爵是也尸飲五王乃以玉爵獻

卿此天子禮也諸侯酌尸尸酢主君亦設酢席於尸之東面

此諸侯禮也

又曰按祭統尸飲五君洗玉爵獻卿以下所謂君者指國君

言之先鄭註及疏家皆言王可以獻卿者蓋王獻諸臣無文

此又酌祭統以明三禮

再獻按后謂之再獻者蓋以朝獻王一獻。其再獻用兩象

尊再獻者王酌尸之後后酌再獻諸臣為賓又次后酌益齊備卒

相因春祠夏禴則用象尊。內宰贊瑤爵曰內宰以瑤爵授

尊以象尊或曰以象骨飾尊。內宰贊瑤爵曰內宰以瑤爵授

后后親酌益齊以酌尸。又曰瑤爵謂尸卒食王既酌尸后亞獻之

者尸食後王以玉爵酌朝饌體齊以酌尸謂之朝獻后亦於後以

瑤爵酌饋獻時益齊以酌尸謂之再獻知后以瑤爵亞酌尸者約

明堂位云爵用玉爵仍酌加以璧散璧角食後稱加彼魯用玉禮

即知王酌尸亦用玉爵后酌尸用璧形飾角口則曰璧角受四升

此云瑤不同者瑤玉名瑤玉為璧形飾角口則曰璧角受四升

爵為總號故鄭云其爵。加以璧角加以璧角夫人酌益齊亞獻名為再獻

又名為加于時薦加豆籩也。此再獻之時。內宗掌宗廟之祭祀

夫人用璧角內宰酌豆籩也。明堂位。內宗掌宗廟之祭祀

薦加豆籩其食後稱加。春官。籩人加籩之實。凌芡頭栗與饋食同。芡其

芡桌脯芡音後。桌音古。栗音。凌當尸食後王酌尸后亞王酌尸於時

薦之四物重言之則入籩主人獻尸之時不見有。醢人加豆之

設籩之事故知唯主於台也。詳見之祭物條。

實芹菹兔醢深蒲醢醢落菹鴈醢筍菹魚醢筍音。菹音。魚音。深蒲音。醢音。鴈音。筍音。魚音。

水深以為醢醢與朝事之豆同。落菹前筍二名。落謂之落前為菹

也。筍謂之筍。一名落。謂之落。前筍二名。落謂之落前為菹

皆謂之筍。一名落。謂之落。前筍二名。落謂之落前為菹

執足疏曰尸酌夫人執柄者爵為雀形以尾為柄夫人獻尸尸酌

也。則執爵足。加以璧散散者夫人再獻說諸侯為賓用之以獻

解加。明堂位。司尊彝春祠夏禴皆有壘諸臣之酌昨也。秋

嘗冬烝皆有壘諸臣之酌昨也。昨為醑。疏曰尸酌賓長即用壘

與王之神靈共酒。尸飲七以瑤爵獻大夫皆以齒疏曰獻卿之

是正九獻禮畢初二裸不飲故云尸飲七。祭統。

楊氏曰愚按禮運疏云於是后以瑤爵酌饋食益齊以酌尸

為八獻也尸酢后如王之禮所謂小臣徹后之俎是也祭統

云尸酢夫人執柄此諸侯夫人禮也諸臣為賓者以瑤爵酌



益齊以獻尸為九獻諸臣獻者酌壘以自酢司尊彝云皆有壘諸臣之所酢是也于特尸飲七王可以瑛爵獻大夫

右九獻

程子曰祭法中用九奠以禮有九獻樂有九奏也又曰古之樂九奏乃是九獻

陳氏禮書曰先儒謂大祫十有二獻四時與禘九獻上公亦九獻侯伯七獻周官掌客諸侯長十有再獻行人上公再裸享禮九獻侯伯一裸七獻子男一裸五獻諸侯之卿各下其君二等以下及其大夫士皆如之及禮器有五獻之尊郊特牲有三獻之介則享賓祀神之獻數固不異矣然祫雖大於時祭而禘又大於祫宜亦十二獻先儒以禘小於祫非也行人上公再裸而裸不預於九獻侯伯子男一裸而裸亦不預

於七獻五獻則先儒以二裸在九獻之內非也司尊彝朝踐用兩尊皆有壘饋食用兩尊皆有壘籩人醢人有朝踐之籩豆有饋食之籩豆有加籩加豆則朝踐王獻后亞之諸臣之所酢三獻也饋食王獻后亞之諸臣之所酢六獻也醕尸三九獻加爵不與焉此宗廟九獻之禮也夫卒食必有醕曾子問言侑醕是侑食然後有醕也樂記言執醬而饋執爵而醕是饋食然後有醕也特牲少牢之祭皆曰饋食而獻皆曰醕尸則大夫士無朝獻饋獻之禮特醕尸於饋食之後而已然士禮主人主婦賓三獻又加爵三長兄弟賓長利獻之也下大夫主人主婦賓又獻又加爵二賓長與利獻之也上大夫特主人主婦賓三獻而已蓋士與下大夫無賓尸故有加爵上大夫有賓尸故無加爵天子諸侯有繹祭又有加爵記所

以隆於尊者也春秋之時楚子入享於鄭九獻加籩豆六品  
季孫宿如晉侯享之有加辭曰小國之事大國也得既不  
過三爵今豆有加下臣弗堪則加豈卑者之所預乎士與下  
大夫有加其代賓尸可知也周官朝事饋食之籩豆后薦之  
加爵之籩豆內宗薦之則加以璧散璧角亦諸臣獻之可知  
也卑者獻士之飲禮止於一獻而祭有三者攝盛也士加爵  
三而下大夫加爵二者厭降也書曰大保秉璋以酢孔安國  
謂報祭曰酢蓋獻始事也酢成事也諸臣之於禮成之而已  
故獻皆曰酢

黃氏曰先鄭推次朝踐朝獻饋獻再獻為九酌王與后各四  
諸臣一義皆可觀存之以待作者

楊氏曰愚按司尊彝所述與先鄭所註裸二獻朝踐二獻饋  
食二獻朝獻一獻再獻二獻則九獻之目也籩人臨人有朝  
事饋食之籩之豆則九獻薦籩豆之時也禮運則論九獻之  
義也

又按四時之祭名既不同禮必有異今其可見者惟尊彝之  
殊用耳於經無其文者皆不可知也姑據經所可見者著之  
于篇

又按陳氏曰周官行人上公再裸而酢饗禮九獻而裸不預  
於九獻諸侯一裸而酢享禮七獻而裸亦不預於七獻先儒  
以二裸在九獻之內非也蓋掌考之古禮闕亡殘編斷簡之  
僅存者如祭禮有二裸有朝踐有饋獻有酌食此可得而知  
也其間禮之節文詳畧多寡禮經無明文此不可得而知者  
也先鄭謂二裸王與后各朝踐王與后各一饋獻王與后

各一酌尸王與后各一又諸臣一為九獻求之禮經尚有明證故先儒多從之今同不得遽以為非陳氏所引周官行人謂二裸在九獻之外此固有所據謂朝踐三獻饋食三獻酌尸三獻似亦可通但以諸臣之所酢為報祭而引太保秉璋以酢為證則恐不然夫尊重而疊輕如先鄭謂諸臣酌壘以自酢不敢與神靈共尊則可謂諸臣以壘報祭於神靈而不以尊則於理為不通矣二說當並存之以待作者

又按九獻之禮春祠夏禴用兩獻尊象尊秋嘗冬烝用兩著尊壘尊凡四時之間祀疋享朝享謂禘祫也用兩大尊山尊經有明文不待言矣但所謂九獻者謂王及后裸各一朝踐各一朝獻王酌尸一再獻后酌尸一此為八獻諸臣為賓酌尸一并前八為九是禮也春祠夏禴秋嘗冬烝疋享朝享莫不皆然今經獨於春祠夏禴言朝踐再獻秋嘗冬烝言朝獻饋獻何也蓋互文以見義也春夏言朝踐秋冬言朝獻欲見朝獻因朝踐之尊鄭註所謂尊相因也春夏言再獻秋冬言饋獻欲見再獻因饋獻之尊鄭註所謂亦尊相因是也今作二圖以見之其疋享朝享別有圖見於祭禮

春祠夏禴九獻圖

禮運疏崔氏云四時之祭唯二齊三酒二齊醴盞也故鄭註司尊彝四時祭法但醴盞而已用二齊者朝踐王酌醴齊后亦酌醴齊饋食王酌盞齊后亦酌盞齊朝獻王還用醴齊再獻后還用盞齊亦尊相因也諸族為賓亦酌盞齊賓長酌尸酢用清酒加爵用三酒

二彝

雞彝盛明水

鳥彝盛爵也

二齊

獻尊盛醴齊

象尊盛盎齊

裸

王一獻 裸用鳥彝

后二獻 裸用鳥彝

朝踐

王三獻 用獻尊醴齊

后四獻 用獻尊醴齊

饋獻

王五獻 用象尊盎齊

后六獻 用象尊盎齊

朝獻

王七獻 因朝踐獻尊醴齊

再獻

后八獻 因饋獻象尊盎齊

賓九獻 用象尊盎齊

尸飲九以散爵獻士及群有司皆以齒明尊卑之等也

散悉但反

獻禮畢自此以後長賓長兄弟更為加爵尸又飲二是并前尸飲九主人乃散爵獻士及群有司也。祭統楊氏曰九獻之後謂之加爵特牲禮長兄弟衆賓長及佐食有三加爵則天子諸侯亦有加爵明堂位云加以璧散是也又特牲禮云加爵之後有嗣子也。莫文王世子謂之上嗣與與天子之禮亦當然也。禮運崔氏謂云天子九獻曾及王者之後亦九獻侯伯七獻朝踐及饋熟若皆不獻於九獻之中減二故為七獻子男五獻亦以朝踐饋熟若皆不獻但酌尸一獻而已禮器曰大朝之內飲矣君親牽牲大夫饋而從君親制祭夫人薦盞疏曰侯伯子男之君朝踐君不獻故夫人薦盞又君親割牲夫人薦酒疏曰君親割牲夫人薦酒者謂薦熟時君親割牲體於時君亦不獻故夫人薦酒又按特牲少牢饋食之禮主人主婦及賓備行三獻况祭禮以饋熟為正上而天子下而大夫亡祭禮皆有獻今云侯伯子男饋熟時皆無獻於理不通聖人制禮文理密察自有隆殺之宜必不如疏家所說之踈也

右九獻之後加爵

太祝既祭今徹

疏曰祭訖尸設之後太祝命徹祭器即樂師及詩云諸宰君婦廢徹不遲是也。春官。樂師及

徹帥學士而歌徹

學士國子也鄭司農云將徹之時自有樂師學士而歌徹女謂徹者歌雅。疏曰但學士主舞

管人主歌今云帥學士而歌徹者謂徹之時歌雅也。令相相夫聲。俱有謂率學士使之歌舞者自是管人歌雅詩也。令相相夫聲。工。瞭音了。疏曰此令相之文在歌徹之下以其管人無目而

稱工故令視瞭扶工也。同上。論語八佾以雍徹朱子註曰雍周頌篇各徹祭畢而收其俎也。天子宗廟之祭則歌雅以徹。內宗及以樂

官外宗佐王后薦玉且眠豆籩及以樂徹亦如之。內宗及以樂



子以睦兄弟以齊上下夫婦有所是謂承天之祐

所因於古及其事義也來讀為齊聲之設也周禮五齊一曰醴

齊二曰醢齊三曰盎齊四曰緹齊五曰沈齊字雖異醴與齊

與沈蓋同物也奠之不同處重古畧也也祝祝為主入享神辭

也故祝為戶致福於主人之辭也祜福也也福之言備也

故謂之玄酒以今雖有五齊三酒貴重古物故陳設之特在於

室內而近北醴醴在戶醴謂醴齊醴謂齊也齊以卑之故陳列於

之陳列雖在室內猶南近戶案醴在堂者以卑之故陳列於南

近戶而在堂澄酒在下者澄謂沈齊也齊以卑之故陳列於南

酒之等稍卑之故陳在下者澄謂沈齊也齊以卑之故陳列於南

門外北而陳於南門外橫行西上備其儀牲者案特牲禮陳鼎于

牲之時亦陳於南門外橫行西上備其儀牲者案特牲禮陳鼎于

於阼階下南而陳之組設各陳于鑊西以次載於組以實其鼎而入

音磬鐘鼓者堂下之樂則書云下管鼓琴瑟笙簧以間是也其歌

鐘而歌磬亦在堂下祝謂以主人之辭享神振謂祝以尸之辭致

君而歌磬亦在堂下祝謂以主人之辭享神振謂祝以尸之辭致

祭統云昭與昭齒後與齒齒特牲云主人先王爵獻卿尸飲七次

弟是也昭與昭齒後與齒齒特牲云主人先王爵獻卿尸飲七次

禮夫婦交相致爵是也夫婦有禮禮與齊齊與醴醴與齊齊與醴

緹齊之有蓋此醴緹之有蓋此醴緹之有蓋此醴緹之有蓋此醴緹之

字耳如鄭所答是轉寫酒而致問鄭答之云此本不誤轉寫蓋

是與禮運註同然案坊記云醴酒在室醴酒在堂醴酒在下示

之禮也禮運云醴醴醴各是一物皆不言酒故因註云醴酒為

齊酒為三酒坊記云醴醴醴各是一物皆不言酒故因註云醴酒為

則酒也其實沈齊也如鄭此言坊記所云醴酒為三酒坊記所云

是與禮運作其祝號玄酒以祭薦其五毛腥其俎熟其殺與其

不異也越席疏布以冪衣其滌帛醴醴以獻薦其燔炙君與夫人交獻

以嘉魂魄是謂合莫越音活冪莫歷反衣於既反疏曰玄酒

其殺以下用中古也作其祝號者謂造其鬼神及牲王美號之

辭史祝稱之以此告鬼神故云作其祝號者謂造其鬼神及牲王美號之

時設此玄酒以五齊之上以致祭鬼神此重古設之其實不用

宗廟考卷之六

越帝至幣帛皆謂祭初之時越帝謂蕭帝疏布謂龕布若依周禮越帝疏布是祭天之物此經云君與夫人則宗廟之禮也此蓋記者雜陳夏殷諸侯之禮故雖宗廟而用越帝疏布也衣其辨帛者謂祭服練帛染而為之醴醴以獻者朝踐之時用醴饋食之時用醴薦其燔炙者謂燔肉炙肝案特牲禮主人獻尸賓長以肝從主婦獻尸賓長以燔從則此君薦之用炙也夫人薦用燔是也詩楚茨云或燔或炙鄭云燔燔肉也炙炙肝也君與夫人交獻第一君獻第二夫人獻第三君獻第四夫人獻其君與夫人交錯而獻也設此在上祭祀之禮所以嘉善於死者之嘉善而神來故享是生者和合於寂寞但禮運之作因魯之失禮孔子乃為廣陳天子諸侯之事及五帝三王之道其言雜亂又不可以一槩而正其先後也若審此理則無所疑惑然後退而合享體其犬豕牛羊實其簋簠豆鉶羹祝以孝告嘏以慈告是謂大祥

綱音刑。疏曰此謂祭饋之節供事鬼神及祭未獻賓并祭竟燕飲享食賓客兄弟也退而合享者前明薦爛既未熟今至饋事乃退取鄰闕肉更合享之令熟煖更薦尸又尸俎唯載右體其餘不載者及左體等亦於饋中享煖之故云合享體其犬豕牛羊者亨之既熟乃體別骨之貴戚以為衆俎知非尸前正俎者以此經所陳多是祭末之事若尸前正俎當云是謂合奠不得云是謂大祥既是人之事善故為祭末惠燕之衆俎也實其簋簠豆鉶羹者此舉事尸之時所供設也若適豆亦燕據賓客及兄弟之等故此禮之大成也

禮。設朝事燔燎膾臠見以蕭光以報氣也薦黍稷羞肝肺首心見間以俛加以鬱鬯以報魄也

見依注作醜音間。則洽反醜音武。朝事謂薦血腥時也薦黍稷所謂饋食也見及饋熟之節也朝事謂早朝祭事燔燎謂取脾膾於燔炭醴謂馨香見以蕭光謂見魄謂雜也光謂氣也謂燔脾膾燔黍謂高是雜以蕭氣足以報氣也蓋進也設祭以肝周祭以肺有虞氏之首夏后氏以心皆謂祭黍稷之時也

報者言祭黍稷之時雜以兩醜醴酒加以鬱鬯者言非但薦熟是報魄初所加鬱鬯亦是報魄以醜在地下鬱鬯灌地雖然祭初亦是報蓋不當薦熟。祭之日君牽牲稷答君卿大夫序之時以故云加也。祭義。祭之日君牽牲稷答君卿大夫序從才用反。稷子姓也答對也。疏曰祭朝君牽牲之時子而從對君共牽牲卿大夫序從者卿大夫佐幣士牽芻依次第君也既入廟門麗于碑卿大夫袒而毛牛尚耳鷩力以剝取臠

管乃退燔祭腥而退敬之至也

袒徒旦反剝苦圭反臠音律耳以耳毛為上也臠音臠。麗音麗。麗猶繫也毛牛尚也湯肉曰燔。疏曰麗繫也君牽牲入廟繫著中庭碑也用鷩





之至也疏曰堂之上下禮樂交相應。詔祝於室坐尸於堂謂

事時也朝事延尸于戶西南面布主席東面取牲臠骨祭于爐

炭洗肝于鬱鬯而燔之入以詔神於室又出以墮于主前主人

親制其肝所謂制祭也時尸薦以薦豆至薦熟乃更延主于室

之與尸來升席自北方坐于主北焉。墮許恚反或許垂反

。用牲於庭謂殺升首於室制祭之後升牲首於直祭祝于主

謂薦熟時也如特牲少牢饋食之為也直正也祭以熟為正則

血腥之屬盡敬心耳。疏曰薦熟正祭之時祝官以祝辭告于

主若儀禮少牢取用柔毛剛鬣。索祭祝于祊索求神也廟門曰

用薦歲事于皇祖伯其是也。索祭祝于祊祊謂之祊者以於

求神於廟門之內詩楚茨云況祭于祊門內平生待賓之處與

祭同日也二此是明日祭之時設饌於廟門外西。不知神之所

在於彼乎於此乎與音餘下同。或諸遠人乎祭于祊尚曰求諸

遠者與尚遠于萬反。尚廢幾也。疏曰或遠離於人不在廟乎

者與言於遠處求神也。言正祭之時祭於廟祊者無幾求於遠處

於室羨定詔於堂三詔皆不同位蓋道求而未得也。疏曰牲入

在庭以幣告神故云詔於庭殺牲取血及毛入以告神於室奠

肉謂也定熟肉也諸義內既熟將欲迎尸主人乃先以祖獻之

言神於堂言也所以三詔皆不同位。及入舞君執干戚就

舞位君為東上冕而總干率其群臣以樂皇尸是故天子之祭

也與天下樂之諸侯之祭也與境內樂之冕而總干率其群臣

以樂皇尸此與境內樂之義也東君為東上近主位也皇君

時天子諸侯親在。夫祭有三重焉獻之屬莫重於裸聲莫重於

升歌舞莫重於武宿夜此周道也疏曰祭祀之禮有三種可重

宿夜是武曲之名是舞之中無法重於武宿夜之舞皇氏云

師說書傳云武王伐紂至於商郊停止宿夜士卒皆歡樂歌舞

也熊氏云此即大武之樂也。九三道者所以假於外而以增

君子之志也故與志進退志輕則亦輕志重則亦重輕其志而

求外之重也雖聖人弗能得也是故君子之祭也必身自盡也

所以明重也道之以禮以奉三重而薦諸皇尸此聖人之道也

疏曰三種所重之道皆假借外物而以增益君子內志深則假

於聲色歌則假於聲音舞則假於干戚皆是假於外。祭統

○清廟之瑟朱弦而疏越一倡而三歎有遺音者矣疏曰清廟之瑟謂琴瑟也

清廟之詩所彈之瑟朱弦謂練朱絲為弦練則聲濁也越謂瑟底孔也疏通之使聲遲故云疏越弦聲既濁瑟音又遲是質素之聲非要妙之聲以其質素初發音一倡之時而唯有三人歎之是人不變樂然以其貴在於德所以有餘遺之音念之不忘也○樂記○尚書大傳曰古者帝王升歌清廟清廟樂章名大琴練弦連越大夫琴朱弦連越以韋為鼓謂之博附何以此練弦朱弦互文也越下孔也九練弦連越博附者象其德寬和君子有大人聲不以鐘鼓琴瑟之聲亂人聲清廟升歌者歌先入之功烈德澤也故發其清也烈業也其歌之呼也呼出聲也曰於穆清廟於者歎之也穆者敬之也清者欲其在位者編聞之也故周公升歌文王之功烈德澤苟在朝中見文王者歎然如見文王故書曰博琴瑟以誅祖考來假此之謂也○詩

云肅雍和鳴先祖是聽夫肅肅敬也雍雍和也云聖人作為

鞀鼓柷楬壎篪此六者德音之音也鞀音挑控苦江反振苦鞀也柷謂祝也壎音巨

○然後鐘磬竽瑟以和之干戚旌

狄以舞之此所以祭先王之廟也所以獻酬酢也和如字徐音能又化韻反○疏曰既用質素為本然後用此鐘磬竽瑟華美之音以贊和之使文質相雜于禮也成谷也秋羽也聲既文質備足又用干戚旌狄以舞動之謂之舞也鄭云齊肅四者為祭祀之所不用故此六者為道德之音四器之和文武之舞並可用於宗廟之中奏之若樂九變而鬼神格也所以獻酬酢者又於宗廟中接納賓客也賓入而奏肆夏及卒爵而樂闋孔子屢是也

揚氏曰愚按九獻祭之正也其間節文又有因傳記可以參

互見者綴拾以著之于篇

君卷冕立于阼夫人副褱立于東房夫人薦豆執校執醴授之執

鐙尸酢夫人執柄夫人受尸執足夫婦相授受不相襲處酢必易

爵卷古本反處昌慮反○疏曰上公之夫人故副褱立于東房若其餘夫人則不副褱也夫婦相授受不相襲處者謂夫婦交相敬爵之時襲因也其執之物不相因故處若夫婦交相敬爵不執敬爵以明男女有別酢必易爵者謂夫婦交相敬爵之時主人受主人更爵自酢男子不承婦入爵即引此文云夫婦相授受不相襲處酢必易爵也

右致爵

易爵也

易爵也

易爵也

易爵也

易爵也

易爵也

易爵也

易爵也

易爵也

易爵也

易爵也

易爵也

易爵也

易爵也

易爵也

易爵也

易爵也

易爵也

易爵也

揚氏曰愚按特牲饋食禮主婦致爵于主人卒爵主婦出反于房主人降洗酌致爵于主婦主婦拜受爵諸侯夫人以上致爵經無其文此因祭統上文若卷冕立于阼夫人副禕立于東房下文有酢必易爵之文知諸侯夫人亦有致爵之禮

籩人羞籩之實糗餌粉餈糗餈謂若少牢主人酬尸宰夫羞房中之羞于尸有主人主婦皆

右之者玄謂此二物皆粉糗米黍米所為也合蒸曰餅餅之曰餈糗者糗粉熬大豆為餅糗之粘著以粉之耳餅言糗資言粉互相足○疏曰此當王酬尸內饗○醢人羞豆之實醢食糝食音進之於尸有等也○天官○醢人羞豆之實醢食糝食音醢反○文謂醢糝也○內則曰取糝米與糝皮之小切糝膏以與糝米為糝又曰糝取牛羊豕之肉三如一小切之與糝米糝米二肉一合以為餅煎之○糝之然反糝思即反糝所糝反○獨昌蜀反一音粟○疏曰亦與羞籩之實同時設之

右羞

楊氏曰愚按儀禮有司徹主人酬尸之後尸有主人皆升筵乃羞宰夫羞房中之羞于尸有主人主婦皆右之司士羞庶羞于尸有主人主婦皆左之今按籩人醢人有羞籩羞豆之

實則知天子之禮亦有羞諸侯亦必有之但經文不備耳

司士凡祭祀及賜爵呼昭楛而進之賜爵神惠及下也此所謂王

昭為一楛為一昭與昭齒楛與楛齒九群有司皆以齒此之謂長幼有序○疏曰姓生也子之所生則孫及兄弟皆以昭引祭統南陳就昭楛之明天子亦然九言昭楛在助祭之中皆在東皆前爵者謂祭末旅酬無義爵之時皆在酒爵賜及之皆昭楛為序也○祭統九賜爵昭為一楛為一云註曰昭楛猶持牲少牢饋食之禮衆兄弟也群有司猶衆賓下及執事者君賜之爵謂君酬之疏曰爵酒爵也謂祭祀依酬時賜助祭者酒爵故云賜爵昭為一楛為一者言君衆兄弟手孫等在昭列者則為一色在後列者自為一色各自相旅尊者在前列者在後若同班列則長者在前宗族以教民睦也註曰言祭有酒肉群昭楛皆至而獻酬之成有薦俎疏曰謂因其祭之酒肉於祭之○九為俎者以骨為末聚其宗族昭楛相獻酬教民相親睦也○九為俎者以骨為主骨有貴賤殺入貴解周人貴有九前貴於後俎者所以明祭之必有惠也是故貴者取貴骨賤者取賤骨貴者不重賤者不虛示

均也謂必氏反又必履反重直能反。殺入貴胄為其厚也。周人貴胄為其顯也。九前貴於後謂脊胄胄之屬。臠乃報反。臠曰九為俎者以骨為主者俎謂助祭者各將物於俎也。設人貴胄周人貴者殺質貴胄之厚賤有之薄周文貴有之顯賤胄之隱各隨所貴九前貴於後者據周言之以周人之貴有故也。貴者不重賤者不虛示均也。者言貴者不持多而重賤者不虛而無分俎多少隨其賤是示均平也。又曰此脊胄胄舉其貴者言之屬中包其賤者不云有者以經云周人貴有故此畧之前體胄臠為貴後體臠賤為賤就脊胄之中亦有貴賤正脊在前為貴臠在後為賤故總云之屬以脊統之。

右旅酬賜爵

其登餞受爵則以上嗣餞音俊。上嗣君之適長子以特牲饋食。禮言之受爵謂上嗣舉奠也。獻謂舉奠洗。爵酌入也。餞謂宗人遣舉奠盥祝命之餞也。大夫之嗣無此禮。辟君也。適丁歷反。盥音管。祝曰祭少牢饋食無嗣子舉奠大夫尊於士而不舉奠。登餞受爵以上嗣尊祖之道也。既曰此覆釋所故知辟正君也。登餞受爵以上嗣尊祖之道也。既曰此覆釋所適子也。文王世子楊氏曰此條有兩事受爵謂上嗣舉奠也。既曰此覆釋所也。已見上文再獻條註登餞謂宗人遣舉奠盥祝命之餞也。

右登餞受爵

傳夫祭有餞餞者祭之末也不可不知也是故古之人有言曰善終者如始餞其是已。是故古之君子曰尸亦餞鬼神之餘也。惠術也可以觀政矣。疏曰初薦毛血燔燎是薦於鬼神之餘也。若大夫士陰厭亦是先薦鬼神而後尸乃食之是尸餞鬼神之餘也。若大夫士餞鬼神之餘已術猶法也。尸餞鬼神之餘是施息惠之術法也。政反。始是故尸謬君與卿四人餞君起大夫六人餞臣餞君之餘也。大夫起士八人餞賤餞貴之餘也。士起各執其具以出陳于堂下百官餞徹之下餞上之餘也。注作餞。六反起也。百官進飯之。吳也。百官謂有事於君祭者也。既餞乃徹。九餞之道每變以衆之而去所謂自早至賤進徹或俱為餞也。

廟中也。廟中者竟內之象也。別。彼列反。見賢通反。廟於廟中。一謂餞之時君與三卿以四蓋之。黍稷整齊於廟中。諸矣。所以用四蓋多。黍稷而餞者欲見其息惠備整齊於廟中。諸矣。所以用四蓋多。六以四蓋者以二蓋留為陽厭之祭。故以四蓋為餞。蓋有黍稷。

特云忝者見其美舉忝者可知也廟中者竟內之象祭者澤之也者以其盥而禘廟中如君之恩惠徧於竟內也

大者也是故上有大澤則惠必及下顧上先下後耳非上積重而下有凍餒之民也是故上有大澤則民夫人待于下流知惠

之必將至也由餒見之矣故曰可以觀政矣積重直龍反餒乃罪反夫人昔扶

鬼神有祭不獨饗之使人發之思澤之大者也國餒餘不祭君有蓄積不獨食之亦以惠竟內也

父不祭子夫不祭妻曲禮曰朱子曰古註說不是今思之只是不可以祭其子之卑夫之尊亦不可以祭其妻之卑蓋不敢以

說橫渠又自為一說者只是祭祀之祭此因餒夫祭有界餘起文謂父不以是祭其子夫不以是祭其妻

輝胞翟闈者惠下之道也唯有德之君為能行此明足以見之

仁足以與之畀之為言與也能以其餘畀其下者輝者申吏之

賤者也胞者肉吏之賤者也翟者樂吏之賤者也闈者守門之

賤者也古者不使刑人守門此四守者吏之至賤者也尸又至

尊以至尊既祭之末而不忘至賤而以其餘畀之是故明君在

上則竟內之民無凍餒者矣此之謂上下之際界必利反輝依

反又音運胞步交反翟音狄闈音昏明足以見之見此卑者

也仁足以與之與此卑者也輝周禮作輝謂輝皮革之官也

翟謂教羽翹者也古者不使則人守門謂夏殷時早如字舊

必利反。疏曰此之謂上下之際者際接也至尊者與賤者其

道接也。祭統

閉謂之門詩曰祝祭於。釋又祭也祭之明日尋亦復祭。疏曰

之名也郭云祭日明日尋釋復祭公羊傳曰釋者何祭之明日也

穀梁傳云釋者祭之且日之享賓也天子諸侯謂之為釋少牢饋

食大夫之禮也謂之賓尸與祭同日若然是亦與賓尸事不同矣

而詩頌絲衣序云釋賓尸者釋祭之禮主為賓事此尸但天子諸

侯禮大異日為之別立名直指其事謂之賓尸耳此序言釋者是此祭

之名賓尸是此祭之名三代各異詳周曰釋春秋經曰壬午猶釋者宜

其文然又祭之名三代各異詳周曰釋春秋經曰壬午猶釋者宜

年經商曰彤疏曰高宗彤日商書篇也孫夏曰復彤疏曰夏之典

文也商曰彤疏曰高宗彤日商書篇也孫夏曰復彤疏曰夏之典

名者未見義所出也詩傳及詩箋亦無此一句說者云彤是祭肉

也以祭之且日復陳其祭肉以賓尸也未知然不祭名者以題上

文獻通考卷九 宗廟考 三

事也  
同上

右祭之明日又枋

傳為枋于外初彭友。初祭明日之禮既設於室而事尸於  
堂孝子求神非一處也周禮曰夏后氏世室門堂三之二室三  
之一詩頌絲衣曰自堂祖基夏后氏世室門堂三之  
于外若初謂明日在室有司徹上大夫賓尸坐尸於堂酌而  
故知繹祭亦設饌在室有司徹上大夫賓尸坐尸於堂酌而  
獻尸故知人君繹祭亦事尸於堂也夏后氏世室門堂三之  
二室三之一者繹祭門之旁有室有堂也又引詩頌絲衣之篇  
者蓋繹祭在堂事尸也絲衣之篇論繹祭之故曰於彼乎於此  
乎疏曰故曰於彼乎於此乎者以其不知神之所在或祭之於  
堂或祭之於外不知此神於彼堂乎於此室乎於此初乎以  
古語有此故記者引以結之禮器。祭統詔祝於室而出乎  
初此交神明之道也疏曰祝官以言詔告祝請其尸於室求之  
求之或門旁不敢定是與神明交養之道。詩云明發不寐有  
懷二人文王之詩也祭之明日明發不寐饗而致之又從而思  
之祭之日樂與哀半饗之必樂已至必哀且也祭之明日謂繹

日也言繹日夜不寐也二人謂父母容尸備也。疏曰云二人  
謂父母容尸備也者祭以念親故二人謂父母案有司徹上大  
夫備尸別立一人為備以助尸繹祭與備尸。是故孝子臨尸  
而不作君牽牲夫人奠盞君獻尸夫人薦豆卿大夫相君命婦

相夫人齊齊乎其敬也愉愉乎其忠也勿勿乎其欲其饗之也

作才各反盞烏浪反愉羊朱反。君牽牲將薦毛血。疏曰作  
謂顏色不和悅以祭祀須饗尸故孝子臨尸前不得顏色不  
和君牽牲夫人奠盞者熊氏云此謂繹祭君當牽牲之時夫人

奠設盞齊之尊君獻尸天子薦豆者繹祭故先獻後薦齊齊乎  
其敬也者卿大夫相君命婦相夫人皆齊齊乎其恭敬齊齊乎  
整齊之貌故玉藻云廟中齊齊愉愉乎其忠也者愉愉和悅之

貌忠謂忠心言孝子顏色愉愉然和悅盡忠心勿勿諸其欲其  
享之也者勿勿猶勉勉也言孝子之心與貌勉勉然欲得親之  
敬享也云備尸主人獻尸之時先獻後薦上大夫備尸即天子諸侯

之繹也。宣公八年六月辛巳有事于太廟仲遂卒于  
垂壬午猶繹又祭陳昨曰公羊子曰繹者何祭之明日也  
諸侯曰繹大夫曰穀梁子曰繹者祭之旦日之享賓也疏曰旦

賓尸士曰宴尸

賓尸士曰宴尸

賓尸士曰宴尸

賓尸士曰宴尸

日也何休云繹者繼昨。○衛莊公改舊制變宗廟易朝市高子  
 日事但不灌地降神耳。○  
 宰問於孔子曰周禮繹祭於枋枋在廟門之西前朝而後市今  
 衛君更之如之何孔子曰繹之於庫門內枋之於東方市朝之  
 於西方失之矣。家語曲禮  
公西赤問

陳氏禮書曰禮有正祭之枋有繹祭之枋於枋求諸遠者也  
 枋於西尊其右也詩云以牲烝嘗或利或烹或肆或將而繼  
 之以祝祭于枋此正祭之枋也禮言設祭于堂為枋乎外家  
 語言繹祭于枋此繹祭之枋也正祭之枋位於門內之西室  
 故毛氏釋詩以枋為門內繹祭之枋位於門外之西室故鄭  
 氏釋郊特牲以枋於門外蓋枋其位也繹其祭也賓尸其事  
 也繹祭謂之枋而祭之枋不謂之繹繹之名特施於天子諸  
 侯賓尸之名亦施於卿大夫鄭氏以卿大夫賓尸在堂故謂

枋於門外之西室繹又於其堂孔穎達申之云求神在室接  
 尸在堂於義或然卿大夫有賓尸則正祭無加爵無陽厭下  
 大夫士無賓尸故正祭有加爵有陽厭必於明日春秋書辛  
 巳有事於太廟壬午猶繹穀梁曰繹者祭之明日之享賓也  
 公羊曰繹者何祭之明日是也賓尸則祭日而已儀禮有司  
 徹掃堂攝酒迎尸而賓之是也繹於明日則異牲詩曰自羊  
 俎牛是也賓尸於祭日則用正祭之牲而已有司徹發音尸  
 俎是也蓋正祭重而主於禮神繹輕而主於禮尸重故皆牲  
 視具在宗伯輕故使士焉則絲衣其紕載弁俛俛者士而爵  
 弁絲衣者也主於禮神故在室主於禮尸故在堂則自堂俎  
 其掃堂設筵者皆堂上之事也考之儀禮大夫正祭不迎尸  
 而賓尸迎之正祭有祝而賓尸有侑正祭先薦後獻賓尸先

獻後薦正祭之鼎五賓尸之鼎三正祭之牲體進下賓尸之牲體進賡正祭之魚縮載賓尸之魚橫載正祭主人獻尸而尸酢之於獻祝佐食之前賓尸主人獻尸而尸酢之於獻侑之後九此皆與正祭不同則主人迎尸尸後酢主人所以伸主人也先獻後薦而進下所以醉飽尸也其飲至於無筭其罰至於兕觥則繹祭可知矣

通典祭之日王服衮冕而入廟工則奏以王夏王入立於東序后則副禕而入立於西序尸入之後乃就於西房轉就西房者於西陰陽之分夫婦之位也尸服衮冕而入工則奏肆夏王之爵鬯以獻尸尸以裸地降神尸祭之啐之奠之此為裸神之

為二獻也王乃袒而迎牲於門牲入門則奏昭夏王親牽牲公卿大夫執幣以從入而告於庭云博碩肥膋王乃麗牲于碑親執瘳刀啓其毛血以授於祝祝入告于幽全之義遂乃殺牲始行朝踐之事九牲廟用一牢公羊傳云周公白牲出於室坐於尸西南面主在西東面如特牲云詔祝于室坐尸時尸於尸主之前薦以籩豆脯醢而已乃取牲腍脊燎于爓炭入以詔神於室于時王親洗肝於爵鬯而燔之以墮于主主人親制其肝所謂制祭也次乃升牲首於室中北墉下尊首尚氣之義也時有薦腥於尸主之前謂之朝踐於時王乃以玉爵酌獻素何反罇中醴齊以獻此三獻也后於是薦朝事之饗時堂上以夾鐘之調歌堂下以無射之調作大武之樂后於是亦以玉爵獻罇醴齊以獻尸此四獻也時堂下之樂亦作也於時



王自阼階而西酌獻后從西階東酌獻所謂禮交動乎下至薦熟之時謂之饋食先薦熟於堂

皆有倚住之處設机於傍故云禮記謂即食設饌之時王乃尸

席于堂在戶內西方東面尸在其北布尸主席訖乃遷所設於

堂上之饌置尸王坐前時祝又以俎酌奠奠於饌南所謂天子

奠俎又取腸間脂炳之蕭合羶鄭云羶當為燎于爐炭所謂

臭陽達於牆屋乃迎尸主人入室即席舉奠俎將祭之時祝則詔

王拜受尸鄭持牲云舉俎拜訖尸遂祭酒以菁茅謂之縮酒左

祭不供無以縮酒尸遂啐之奠之尸乃坐於是王以玉爵酌象罇

象尊盞齊以獻尸五獻也時后薦饋食之籩又以玉爵酌象罇

醢齊以獻尸此六獻也王及后每獻尸食訖王以玉爵酌朝踐

之獻罇醴齊以酌尸謂之朝獻亦罇相因此七獻也后薦加事

之豆籩尸飲七王可以獻公尸飲訖受祝祝酌清酒以授尸尸

以酢王王乃設酢席於戶內尸少祭饌黍稷并假福王王乃以

出量人與爵人受之周禮宋柏戰云量人與后以玉爵酌饋食

象罇之盞齊以獻尸日再獻亦罇之相因尸酢后如王之法后

飲酢酒此八獻也尸飲八王可以獻卿諸侯為賓者以玉爵酌

盜齊備卒食三獻合九獻九王及后各四諸侯為賓者一也尸

飲九王可以獻大夫士取惠均於尸飲訖又酢諸臣如后之法

自九獻之後遂降冕而總干舞大武之樂以樂尸祭統云君執

群臣以樂皇尸九獻之後更為嗣子舉奠與群臣進獻更行三

爵皆謂之加爵則用璧散璧角明堂位云即行旅酬無筭之爵

樂作亦然旅酬既訖則尸出尸出之後則嗣子餞之文王世子

文獻通考卷九十六  
宗廟  
按儀禮所存惟少牢饋食特牲饋食為大夫祭宗廟之禮而天子諸侯之祭禮亡矣其載於周禮禮記者雖畧可攷見而參錯渙散後之有天下者雖欲一遵古禮行之而其節文脉絡不相連屬此所以病其難行也晦庵嘗欲以二禮及註疏中所言細繹其節奏之先後為天子祭禮而其書未成以授其門人勉齋黃公黃又未及成而以授信齋楊公信齋之書出而後學者開卷始可以洞窺其奏節自致齋而裸獻自裸獻而饋獻以至加爵徹俎旅酬登餽繹祭之儀大槩以經之所言為主而經之所未備者則取註疏之說以備之註疏之所未備者又約儀禮所載大夫士之禮以推之其說始粲然有條足為百代不刊之典然杜氏通典亦嘗採經傳及註疏之說條陳九獻之禮特畧而未備且與信齋之說小異故並存之

文獻通考卷之九十六

文獻通考卷九十六

宗廟

三

鄒陽 馬 端臨 貴與 著

宗廟考

祭祀特享

漢惠帝時叔孫通曰古者有春嘗果方今櫻桃熟可獻遂獻宗廟諸果之獻由此興

孝景帝元年詔高廟酎張晏曰正月旦作酒八月成名曰酎酎之

中出金助祭所謂酎金也師古曰酎三重釀醇酒也故以薦宗廟。酎直故反奏武德文始五行之舞

曰武德高祖所作也文始舞舞也五行周舞也武德者其舞人執干戚文始舞執羽籥五行舞冠冕衣服法五行色見禮樂志

惠廟酎奏文始五行之舞為孝文廟為昭德之舞

武帝元鼎五年九月列侯坐獻黃金酎祭宗廟不如法奪爵者百

六人如淳曰漢儀註諸侯王歲以戶口酎黃金於漢朝皇帝臨受獻金全少不如斤兩色惡王削縣侯免國

宣帝本始二年尊孝武廟為世宗廟奏盛文始五行之舞

漢時宗廟在郡國者六十八合百六十七所六十八者郡國之數百六十七者宗廟之數

而京師自高祖下至宣帝與太上皇悼皇考各自居陵旁立廟

并為百七十六又園中各有寢便殿日祭於寢月祭於廟時祭於

便殿寢日四上食廟歲二十五祠如博曰月祭朔望如臘為二十

二祠五月嘗麥六月七月三伏立秋雞婁又嘗麥八月先夕饋殮

皆一太牢耐祭用九太牢十月嘗稻又飲蒸二太牢十一月嘗十

與此十二為二十五祠師古曰皆統是也

便殿歲四祠又月一游衣冠而昭靈后武哀王昭哀后孝文太后

孝昭太后衛思后庚太子太后各有寢園與諸帝合九三十所一

歲祠上食土萬四千四百五十五用衛士四萬五千一百二十九

人祝宰樂人萬二千一百四十七人養犧牲卒不在數中至元帝

時貢禹奏言古者天子七廟今孝惠孝景廟皆親盡宜毀又郡國

廟不應古禮宜正定天子是其議未及施行而禹卒永光四年乃

下詔罷郡國廟詳見宗廟門

既罷郡國廟議者又以為清廟之詩言交神之禮無不清靜今

衣冠出游有車騎之衆風雨之氣非所謂清靜也祭不欲數數

則瀆瀆則不敬宜復古禮四侍祭於廟諸寢園日月間祀皆可

勿復脩上亦不改也

**漢舊儀**宗廟八月飲耐用九太牢皇帝侍祠 寢廟月一太牢

四上食 十二月一太牢餽食與閏月十三 常祠正月嘗雝

又嘗羔 六月嘗黍 七月歲事 八月嘗耐特牛 九月嘗

鴈 十月嘗稻 十一月歲事又塞禱 九正祠一歲二十二

原廟一歲十二祠有閏加一祠皆用太牢月游衣冠以廟餽

事之曰歲凡十二祠立秋糝婁又嘗麻八月先夕餽食皆一太

事

宗廟考

卷九



曰壽人凡樂樂其所生禮不忘本高祖樂楚聲故房中樂楚聲也  
至孝惠二年使樂府令夏侯寬備其蕭箏更名曰安世樂  
安世房中歌十七章

大孝備矣一章八句

七始華始一章八句

我定歷數一章八句

王侯秉德一章七句

海內有姦一章八句

大海蕩三章六句

安其所一章八句

豐草萋一章八句

羸震震一章十句

都荔遂芳一章十句

桂華一章十句

美芳一章八句

嘉薦芳矣一章八句

皇皇鴻明一章六句

凌則師德一章四句

孔容之常一章八句

承帝明德一章八句

光武建武二年立高廟于洛陽四時祫祀高祖為太祖文帝為太宗武帝為世宗如舊餘帝四時春以正月夏以四月秋以七月冬以十月及臘一歲五祠

十九年詔曰以宗廟慶所未定且祫祭高廟其成哀平且祠祭長安故高廟其南陽春陵歲時各且因故園廟祭祀園廟去太守治所遠者在所令長行太守事侍祠於是雒陽高廟四時加祭孝宣孝元九五帝其西廟成哀平三帝主四時祭於故高廟東廟京兆尹侍祠冠衣車服如太常祠陵廟之禮南頓君以上至節侯皆就園廟在所郡縣侍祠

東漢制正月上丁祠南郊禮畢次北郊明堂高廟世祖廟謂之五供

安帝即位竇太后猶臨朝七年正月初入太廟齋七日庚戌謁宗

廟率命婦群妾相禮儀與皇帝交獻親為成禮而還因下詔曰凡  
供薦新味多非其節或鬱養彊熟或穿掘萌芽味無所至而夭折  
生長豈所以順時育物乎自今當奉祠陵廟及給御者皆須時乃  
上凡所省二十三種本紀永初五年劉珍言皇太后宜入廟與陛  
下交獻事下公卿食如珍言六年正月皇太后

后親祭于宗廟與皇帝  
交獻大臣命婦相禮儀  
靈帝時京都四時所祭高廟五主世祖廟七主成帝三陵追后三  
陵凡牲用十八太牢

魏文帝黃初二年以洛京宗廟未成乃祠武帝於建始殿親執饋  
奠如家人禮

高堂隆云按芻典天子諸侯月有祭事其孟則四時之祭也三  
牲黍稷時物咸備其仲月季月皆薦新之祭也大夫以上將之  
以羔或加以犬而已不備三牲也士以豚庶人則唯其時宜燕

鴈可也皆有黍稷禮器曰羔豚而祭百官皆是太牢而祭不必  
有餘羔豚則薦新之禮也太牢則時祭之禮也詩云四月其蚤

獻羔祭韭周之四月則夏之二月也月令仲春天子乃獻羔開  
冰季春之月天子始乘舟薦鮪仲夏之月天子乃嘗魚咸薦之

寢廟此則仲月季月薦新之禮也獨譙周禮祭集志曰天子之  
廟始祖及高曾祖考皆月朔

加薦以像平生朔食也謂之月祭二祀之廟無月祭也九五穀  
新熟珍物新成天子以薦宗廟禮未薦不取食新孝敬之道也  
其月朔薦及臘薦薦新皆莫無  
尸故群廟皆一廟之間盡畢  
晉孝武帝太元十六年改作太廟遷神主于行廟設脯醢之奠及

新廟成神主還室又設脯醢之奠餘見禘  
裕門

晉祠廟夕牲歌一首 祠廟迎送神歌一首  
祠征西將軍登歌一首 祠豫章府君登歌一首  
祠潁川府君登歌一首 祠京兆府君登歌一首

祠宣皇帝登歌一首

祠景皇帝登歌一首

祠文皇帝登歌一首

祠廟饗神歌二首

宋四時祭祀將祭必先文牲皇帝散齊七日致齊三日百官掌事者亦如之致齊之日御太極殿幄坐著絳紗袍黑介幘通天金博山冠祠之日車駕出百官應齊從駕留守填先置者各依宜攝從事上水一刻皇帝著平冕龍袞服升金根車到廟北門理禮謁者各引太樂令太常光祿勳三公等皆入在位皇帝降車入廟脫烏盥及洗爵訖升殿初獻真爵樂奏太祝令跪讀祝文訖進真神座前皇帝還本位博士引太尉亞獻訖謁者又引光祿勳終獻皇帝不親祠則三公行事而太尉初獻太常亞獻光祿勳終獻

齊武帝永明九年詔太廟四時之祭薦宣皇帝起麩餅鴨雁孝皇后荀鴨郊高皇帝肉膾菹羹昭皇后茗糝炙魚皆所嗜也先時帝

夢太祖謂已宋氏諸帝常在太廟從我求食可別為吾致祠乃命豫章王妃庾氏四時祠二帝二后於清溪故宅牲牢服章皆如家人禮

司馬氏曰昔屈到嗜芟屈建去之以為不可以私欲干國之典况子為天子而以庶人之禮祭其父違禮甚矣衛成公欲祀相甯武子猶非之而况降祀祖考於私室使庶婦尸之乎

梁武帝制春祠夏禘秋嘗冬烝并臘一歲九五謂之時祭都令史王景之列自江左以郊廟祭祀帝已入齊百姓尚哭以為乖禮何修之等奏案禮國門在臯門外今之籬門是也今古殊制若禁凶服不得入籬門為太遠宜以六門為斷詔曰六門之內士庶甚多四時烝嘗俱斷其哭若有死者棺器須來既許其大而不許其細也致齋日宜去廟二百步斷哭四年修之議



案禮未祭一日大宗伯省牲饗祭日之晨君親牽牲麗碑後代有胃暗之防而人主猶必親奉故有夕牲之禮頃代人君不復躬牽相承丹陽尹牽牲於古無取宜依以未祭一日之暮太常省牲視饗祭日之晨使太尉牽牲出入也少牢饋食殺牲於廟門外今儀註詣厨烹牲謂宜依舊帝可其奏終之又曰鄭玄云天子諸侯之祭禮先有裸尸之事乃迎牲今儀註乃至薦熟畢太祝方執圭瓚裸地違謬若斯又近代人君不復躬行裸禮太尉既攝位寔宜親執其事而越使卑賤太祝甚乖舊典愚謂祭日之晨宜使太尉先行裸獻乃後迎牲帝曰裸尸本使神有所附今既無尸裸將安設終之曰如馬鄭之意裸雖獻尸而義在求神今雖無尸求神之義恐不可闕帝曰此本因尸以祀神今若無尸則宜立寄求之所裸義乃定終之曰祭統云獻之屬莫

重於裸今既存尸卒食之獻則裸鬯之求實不可闕又送神更裸經記無文宜依禮華奏未報而終之卒後明山賓復申其理帝曰終之既不復存宜從其議也自是始使太尉代太祝行裸而又牽牲太常任助又以未明九刻呈牲加又太尉裸酒玉刻施饌間中五刻行儀不辦近者臨祭從事實以二更至未明三刻方辨明山賓議謂九刻已疑太早况二更非復祭旦帝曰夜半子時即是晨始宜取三更省牲餘依議註又有司以為三牲或離杖依制埋瘞猪羊死則不埋請議其制司馬鑿等議以為牲死則埋必在滌矣謂三牲在滌死悉宜埋帝從之五年明山賓議樽彝之制祭圖唯有三樽一曰象樽周樽也二曰山壘夏樽也三曰著樽殷樽也徒有彝名竟無其器直酌象樽之酒以為珪瓚之實竊尋裸重於獻不容共樽宜循彝器以備大典案

禮器有六彝春祠夏禘裸用雞彝鳥彝王以珪瓚初禘后以璋瓚亞裸故春夏兩祭俱用三彝今古禮殊無復亞裸止循其二春夏雞彝秋冬犖彝庶禮物備也帝曰雞是金禽亦主巽位但金火相伏用之通夏於義為疑山賓曰臣愚管不奉明詔則終年乖舛按鳥彝是南方之物則主火位木生於火宜以鳥彝春夏兼用帝從之七年舍人周捨以為禮玉輅以祀金輅以賓則祭日應乘玉輅詔下其議左丞孔休源議玉輅既有明文而議註金輅當申宋齊乖謬宜依捨議帝從之

天監十六年詔曰夫神無常饗饗于克誠所以西鄰禘祭定受其福宗廟祭祀猶有牲牢無益至誠有崇冥道自今四時烝嘗外可量代八座議以大脯代一元大武八座又奏既停宰殺無復省牲之事請立省饌儀其衆官陪列並同省牲帝從之十月詔曰今雖無復牲腥猶有脯備之類即之幽明義為未盡可更詳定參薦時蔬左丞司馬筠等參議大餅代大脯餘悉用蔬菜帝從之又舍人朱异議二廟祀相承止有一劔羹蓋祭祀之禮應有兩羹相承止於一劔即禮為乖請加熬油尊羹一劔帝從之於是起至敬殿景陽臺立七廟座月中再設淨饌自是訖於臺城破諸廟遂不血食陳制一歲五祠謂春夏秋冬臘也每祭共以太牢始祖以三牲首餘唯骨體而已

後魏孝文皇帝太和六年十一月將親祀七廟有司依禮具儀於是群官議曰昔有虞親履祖考來格殷宗躬謁介福攸降天魏七廟之祭依先朝舊事多不親謁今陛下孝誠發中思親執祀稽合古義禮之常典臣等謹案舊章并採漢魏故事撰祭服冠履牲牢之具壘洗盞盞俎豆之器百官助祭位次樂官節奏之引升降進

退之法別集為親拜之儀制可於是帝乃親祭其後四時常祀皆親之

十六年詔曰夫四時享祀人子常道然祭薦之禮貴賤不同故有邑之君祭以首時無田之士薦以仲月况七廟之重而用中節者哉自頃丞嘗之禮頗違舊義今將仰遵遠式以此孟光特禴於太廟但朝典初改衆務殷濬無遑齊絜遂及於今又接神饗祖必須擇日今禮律未宣有司或不知此可勅太常令尅日以聞又詔罷寒食饗

致堂胡氏曰四時之祀天子用孟月禮之正也若寒食其始既不出於先王其節或跨乎仲季非天子之所宜行也苟以為祖宗常行有其舉之莫敢廢也蓋亦擇禮之中否而行之歟寒食之祀始於晉人思介之推之焚死為之不火食然則

有天下國家者以是日祀其祖考可謂不經之禮雖祖考行之而未暇革今而革之去非以從是何不可之有魏孝文斷然行之不膠者卓矣

北齊制春祠夏禴秋嘗冬烝皆以孟月凡四祭每祭室一太牢武成帝始以皇后亞獻河清中定令四時祭廟又元日廟庭並設庭燎二所

後周之制其四時祭各於其廟亦以皇后亞獻其儀與北齊同所異者皇后亞獻訖后又薦加豆之籩其實菱芡芹菹兔醢豕宰終獻訖皇后親徹豆降還板位然後太祝徹焉

隋四時之祭各以太牢四時薦新於太廟有司行事而不出神主祔祫之禮並准時享

唐四時各以孟月享太廟室各用一太牢若品物時新堪進御者

有司先送太常令尚食相知簡擇務令潔淨仍以滋味與新物相  
宜者配之太常卿及少卿一人奉薦太廟卿及少卿有故即有司  
行事不出神主仲春薦水亦如之

玄宗開元十五年勅享宗廟差左右丞相尚書嗣王郡王攝三公  
行事若人數不足通取諸司三品已上長官自餘祭享差諸司長  
官及五品以下清官

二十三年令今後有大祭宜差丞相特進少保少傅尚書賓客御  
史大夫攝行

二十五年勅太廟每至五饗之日應攝三公令中書門下及丞相  
師傅尚書御史大夫嗣王郡王中揀擇德望高者通攝餘司不在  
差限

二十七年制宗廟致敬必先於如在神人所依無取於非族其應  
太廟五享宜於宗子及嗣郡王中揀擇有德望者令攝三公行事  
其異姓官更不須差攝

二十三年正月赦文宗廟致享務在豐潔禮經沿革必本人情邊  
豆之薦或未能備宜令禮官學士詳議具奏太常卿韋瓘奏宗廟  
之奠每座遠豆各加十二又酒爵制度今小僅無一合執侍甚難  
請稍令廣大付尚書省集衆官詳議兵部侍郎張均等議曰案舊  
制一升曰爵五升曰散禮器稱宗廟之祭貴者獻以爵賤者獻以  
散此明貴小賤大示之節儉豈可捨先王之遺法徇一時之所尚  
廢棄禮經以從流俗裂冠毀冕將安用之太子賓客崔沔議曰祭  
禮之興肇於太古人所飲食必先嚴獻未有火化茹毛飲血則有  
毛血之薦未有麪糝污樽杯飲則玄酒之奠施及後王禮物漸備  
作為酒醴伏其犧牲以致馨香以極豐潔故有三牲八簋之盛五

齊九獻之殷然以神道至玄可存而不能測也祭禮至敬可備而不可廢也是以毛血腥爛玄罇犧象靡不畢登於明薦矣然而薦貴於新味不尚褻雖則備物猶存節制故禮云天之所生地之所長苟可薦者莫不咸在備物之情也又曰三牲之俎八簋之實美物備矣昆蟲之異草木之實陰陽之物備矣此節制之文也鉶俎遠豆簋簠罇罍實皆周人之時饌也其用通於讌享賓客而周公制禮咸與毛血玄酒同薦於先（笥）中即盧諶近古知禮者也著家祭禮皆晉時常食不復純用舊文然則當時飲食不可闕於祀祭明矣是變禮文而通其情也我國家田禮立訓因時制範考圖史於前典稽（周）漢之舊儀清廟時享禮饌畢（陳）用（周）制也而古式存焉園寢上食時膳具設遵（漢）法也而珍味極焉職貢來祭致遠物也有新必薦順時令也苑囿之內躬稼所收蒐狩之時親發（野）中

莫不割鮮擇美薦而後食盡誠敬也若此至矣復何加焉但當甲勑祭如神在無或簡忘增曷虔誠其進珍羞或時鮮美考諸祠典有所漏略（此）詳擇名目編諸甲令因宜而薦以類相從則新鮮肥膿盡在是矣不必加於遠豆之數也至於祭器隨物所宜故大羹古食也盛於甕甗古器也和羹時饌也盛於銅錫時器也亦有古饌而盛於時器故毛血盛於盤玄酒盛於罇未有薦時饌而追用古器者古質而今文便於事也雖加遠豆十二未足以盡天下美物而措諸清廟有兼倍之名近於侈矣又據（漢）書藝文志墨家之流出於清廟是以貴儉由此觀之清廟之不尚於奢舊矣太常所請恐未可行又稱酒爵全小須加廣大竊據禮文有以小為貴者獻以爵貴其小也小不及制敬而非禮是有司之失其傳也因可隨失釐正無待議而後革未知今制何所依准請蕙詳令式據文

而行止日享祀實思豐潔不膺法制者亦不可用於是更令太常  
量加品味韋縞又請每室加籩豆各六每四時異品以當時新果  
及珍羞同薦制可之又酌獻酒爵上令用藥汁一升合於古義而  
多少適中自是常依行焉

二十四年勅宗廟祭享籩豆宜加麇鹿鷓兔野雞等料夏秋供腊  
春冬供鮮仍令所司祭前十日具數申省准料令殿中供送

天寶三載詔項四時有事于太廟兩京同日告享雖卜吉辰俱遵  
上日而義深如在禮或有乖自今以後兩京宜各別擇吉日告享  
五載詔祭神如在傳諸古訓以多為貴著自禮經脗脊之儀蓋昔  
賢之尚質甘旨之品亦孝子之盡誠既切因心方資變禮其以後  
享太廟宜料外每室加常食一牙盤仍令所司務盡豐潔

貞元九年太常博士韋彤裴堪等議曰謹按禮經前代故事宗

廟無朔望祭食之儀園寢則有朔望上食之禮國家自貞觀至  
開元脩定禮令皆遵舊典至天寶十一年三月初別令尚食朔  
望進食於太廟自太廟已下每室奠饗其進奠之禮內官主之  
在臣禮司並無著令或云當時祀官王璵不本禮意妄推緣生  
之義請用宴私之饌此則可薦於寢宮而不可瀆於太廟一時  
之制久未變更至今論禮者貶王璵之議伏奉今月八日進止  
其朔望進食令宗正與太常計會辦集者謹按禮祭統云夫祭  
者非外至者也自中出生於心也休而奉之以禮由是牲牢有  
定制籩豆有定數罄天地長之物極昆蟲草木之異可薦者  
莫不咸在先王以此饗宗廟交神明全孝敬也若生之食飲膳  
羞八珍百品可嗜之饌隨好所遷美脆旨甘皆為褻味先王以  
此宴賓客接人情示慈惠也則知薦饗宴會於文已殊聖人別

之以異為敬今若以熟食薦太廟恐違禮本又祭義曰祭不欲  
數數則煩煩則不敬祭不欲䟽䟽則怠怠則忘是故初祠烝嘗  
感時致饗此聖人俯就之中制也今園寢每月二祭不為䟽也  
太廟每歲五享不為數也則人臣執事在䟽數之間得盡其忠  
也若令牲牢俎豆之司更備膳羞盤盂之饌朔日月半將以為  
常環四時之中雜五享之禮為數既甚黷亦隨之雖曰不然臣  
不信也夫聖王之制必師於古訓不敢以孝思之極而過於禮  
不敢以肴膳之多而褻於味伏願陛下遵開元萬代之則省天  
寶權宜之制園寢之上得極珍羞宗廟之中請依正禮臣等忝  
司禮職敢罄愚衷上令宣示宰臣等曰此禮已經先帝所定朕  
未敢遽有改移待更商量期於允當至元和十四年太常丞王  
涇上䟽請去太廟上食曰伏以太廟之享邊豆牲牢三代之通

禮是貴誠之義園寢之奠改用常饌秦漢之權制乃食味之道  
也今朔望上食於陵寢循秦漢故事斯為可矣若朔望上食於  
太廟豈非用甞褻味而貴多品乎且非禮所謂至敬不饗味而  
貴氣臭也况祭器不設俎豆祭官不命三公執事者唯宮闈令  
與宗正卿而已謂之上食可也安得以為祭乎且時饗于太廟  
有司攝事祝文曰孝曾孫皇帝臣某謹遣太尉臣名敢昭告于  
高祖神堯皇帝祖妣太穆皇后竇氏時惟孟春永懷罔極謹以  
一元太武柔毛剛鬣明粢薌合薌其嘉蔬嘉薦醴齊敬脩時饗  
以申追慕尚享此祝詞也前享七日質明太尉誓百官於尚書  
省曰某月某日時享于太廟各揚其職不供其事國有常刑凡  
陪饗之官散齊四日致齊三日然後乃可以為祭也宗廟之禮  
非敢擅議雖有知者其誰敢言故六十餘年行之不廢今聖朝

以弓矢既燹禮樂為大故下有僚使得詳議臣等以為貞觀開元禮並無太廟上食之禮以禮斷情罷之可也至若陵寢上食採國語禮記日祭月祭之詞因秦漢之制循而存之以廣孝道也如此則經義可據故事不遺大禮既明求息異論中書舍人武儒衡議曰臣謹按開元禮太廟九室每年唯五饗六告祭用牲牢俎豆而已劉歆祭義曰大禘則終王壇墠則歲貢二祧則時享魯高則月祀祖禰則日祭國語云王者日祭月享類歲祀此則往古之明徵國朝之顯據蓋日祭者薦新也言物有可薦則薦之不必卜擇時也故叔孫通云古有嘗果今櫻桃方熟可以為獻由是惠帝取以薦宗廟是不卜日矣當叔孫通之言且曰有嘗果足明古禮非漢制也月享者告朔也論語子貢欲去告朔之餼羊子以為不可則告朔必具牲牢明矣春秋又譏

閏月不告朔猶朝于廟此則月祭設周已詳皆有之也薦園寢者始於秦代漢氏因之而又改人君三年之制以日易月喪紀既已二十七月而除則朔望奠醑不復親執故既葬之後移之園陵又諸陵祠殿月遊衣冠取象平生務從豐潔所以陵寢朔望上食與太廟日祭月享本旨不同今王涇所引太廟同日時設祭以為越禮臣竊謂王涇但宜論太廟陵寢朔望奠祭可廢之旨不當以用日時為議何者漢宗廟園陵一百六十七所郡國祠祝豈不與宗廟同日同時者乎在禮既祭於室又繹於祊蓋廣乎求神者也則宗廟陵寢嘗約同時理固無害又韓阜引漢官儀古不墓祭臣據周禮冢人之職凡祭墓則為之尸古亦墓祭但與漢家陵寢不同耳安得謂之無哉臣以為陵廟近也親親也朔望奠獻尚繁務豐宜備常膳以廣孝也宗廟遠也尊



尊也禘祫特享告朔薦新宜崇古制亦正禮也唯太廟望祭無所本據蓋同時有司因陵寢有朔祭望祭以為宗廟亦合行之不知宗廟朔祭乃告朔也臣以為宜罷此耳事竟不行

九載制曰承前有事宗廟皆稱告享茲乃臨下之辭頗虧尊上之義靜言斯稱殊未為允自今已後每親告獻太清太微宮改為朝獻有司行事為薦獻親告享廟改為朝享有司行事為薦享親巡陵改為朝拜有司行事為拜陵應緣諸事告宗廟者並改為奏其郊天后土及諸祝文云敢昭告者並改為敢昭薦乾封元年詔曰每惟宗廟至敬虔誠裸享而二等一奠惟有未安思革舊章用崇嚴配自今以後宗廟薦享爵及簠簋饔餼各宜別奠其餘牢饌並依恒典貞元九年十一月九日謁太廟有勅至廟行禮不行施禘至敬之所自合履地而行南郊亦宜准此

唐諸帝親饗廟

太宗二貞觀元年正月十日 十七年四月十一日 謁太廟 謝承乾之過

蘇冕曰貞觀六年監察御史馬周上言陛下踐祚以來宗廟之饗未曾親事遂使天唐一代之史不書皇帝入廟之事將何以貽厥孫謀垂則末葉且三年已親饗廟矣未知何事致此不同

高宗四永徽三年正月十八日 乾封元年四月八日 總章元年十二月十九日 儀鳳二年正月十四日 神龍元年十一月六日

中宗一景雲三年正月一日

睿宗一景雲三年正月一日

玄宗七先天元年十月四日 開元六年十月六日 十七年十一月四日 天寶元年二月十八日 十六年正月十七日 十年正月九日 十三年二月八日

肅宗二乾元元年四月十三日 廣德二年二月二十七日 元年建子月二十九日

代宗一廣德二年二月二十七日

德宗四建中元年正月四日 貞元元年十一月十日 六年十一月七日 九年十一月九日

憲宗 元和二年三月

穆宗 長慶元年十月

敬宗 寶曆元年正月

文宗 太和三年十一月

武宗 會昌元年正月

宣宗 大中七年正月

懿宗 咸通元年十一月

僖宗 乾符二年十一月

昭宗 龍紀元年十一月

大復元年四月

開元禮皇帝時享於太廟儀

諸享攝事並附

齋戒

前享有司卜日如常儀皇帝散齋四日於別殿致齋三日於太極殿服通天冠絳紗袍結珮並如圓立儀應享官齊具序例儀

陳設

前享三日尚舍直長施大次朝東門之外道北南向尚舍奉御鋪御座行宮設文武侍臣次於大次之後文官在左武官在右俱南向設諸享官次於齋坊之內享官公卿以下次於齋坊九廟子孫於齋坊內近南西向北上文官九品以上於齋坊之南東方南方蕃客又於其南俱每等異位重行西向北上介公鄒公於廟西門之外近南武官七品以上於介公鄒公之南西方北方朝集使於武官之南西方北方蕃客又於其南俱每等異位重行東向北上其寢聖使於文官三品之下謂州使人分方各於朝集使之後攝事無大次及九朝子孫以下

前享二日太樂令設官懸之樂於廟庭如圓立儀所異者攝路鼓及設歌鐘歌磬

於廟堂  
右校清掃內外

前享一日奉禮設御位於廟東陞東南西向解事御位設享官公

卿位於東門之內道南執事者位於其後每等異位俱重行西向

以北為上攝則公卿位於道北執事位於道南設御史位於廟堂之下一位於西南

東向一位於東北西向令史各陪其後設奉禮位於祭懸東北贊

者二人在南差退俱西面設協律即位於廟門之上前楹之間近

西東向設太樂令位於北懸之南北向設從享之官位九廟子孫

於享官公卿之南昭穆異位雖有貴者以齒文官九品以上位於子孫之

南東方南方朝集使於文官之南東方南方蕃客又於其南俱每

等異位重行西面北上介公鄒公位於西門之內道南武官九品

以上於介公鄒公之南山西當文官西方北方朝集使於武官之

南西方北方蕃客又於其南俱每等異位重行東面北上其褒聖侯於文

官三品之下諸州使人分設門外位享官公卿以下皆於東門之

外道南每等異位重行北面西上子孫之位於享官公卿之東以

南文官九品以上於子孫之東東方西方朝集使於文官之東東

方南方蕃客又於其東俱每等異位重行北面西上設介公鄒公

位於西門之外道南武官九品以上於介公鄒公之西以西南西方

北方朝集使於武官之西西方北方蕃客又於其西俱每等異位

重行北面東上其褒聖侯於文官三品之下諸州使人分位

牲榜於東門之外當門西向以南為上設廩犧令位於牲西南史

陪其後俱北向設太祝位於牲東各當牲後祝史各陪其後俱西

向設太常卿省牲位於牲前近北又設御史位於太常卿之西俱

南向設罇彝之位於廟堂上前楹間各於室戶之左北向春夏每

室雞彝一鳥彝一犧尊二象樽二山壘二秋冬每室斝彝一黃彝



實以盞齊山壘實以清酒裕帝之樽羊彝及五齊上樽皆實明水  
山壘上尊實以玄酒黃彝實以鬱鬯尊實以沈齊象樽實以醴  
齊著樽實以盞齊壺樽則實以醴齊  
大樽則實以沈齊山壘實以清酒  
盞蓋未明三刻奉禮帥贊引引御史博士太廟令史太祝官闈令  
及令史祝史與執樽壘篚冪者入自東門當階間重行北面西向  
立定奉禮曰再拜贊者承傳九奉禮有嗣傳御史以下皆再拜訖執  
樽壘篚冪者各就位贊引引御史詣太祝詣東陞升堂行掃除於  
上令史祝史行掃除訖引就位裕帝又太廟令帥其屬陳瑞物於  
次及伐國所得寶器上次先後亦未明二刻贊引引太廟令太祝  
然俱藉以席攝事不陳瑞物寶器  
宮闈令詣東陞升堂詣獻祖室入開塢室太祝官闈令奉出神主  
置於座裕帝則未明二刻陳腰輿於東陞之東每室各二皆西面  
腰輿自東陞升詣獻祖室入開塢室太祝官闈令奉出神主各  
置於輿出詣座前奉神座訖以次奉出懿祖以下如獻祖儀  
引太廟令以下次奉出懿祖次奉出太祖次奉出代祖次奉出高

祖次奉出太宗次奉出高宗次奉出中宗次奉出睿宗神主置於

座如獻祖之儀皇祖以下神主皆宮闈令奉出俱並而處右訖引太廟令以下降還本

位攝事贊引各引享官俱就門外位無駕將至下至從享官位儀也駕將至謁者贊引引享官通

事舍人分引九廟子孫從享群官諸方客使先至者俱就門外位

駕至大次門外迴轆南向將畢降立於轆右侍中進當鑾駕前跪

奏稱侍中臣某言請降轆俛伏興還侍位皇帝降轆乘輿之大次

繖扇華蓋侍衛如常儀太廟令以祝版奉御署訖近臣奉出太廟

令受各奠於坵通事舍人引文武五品以上從享之官皆就門外

位太樂令帥工人二舞入就位文舞入陳於懸內武舞立於懸南

道西其升堂座者皆脫履於下謁者引司空入就位立定奉禮曰再拜司

空再拜訖謁者引司空詣東陞升堂行掃除於上降行樂懸於下

訖引復位初司空行樂懸通事舍人謁者贊引各引享官及九廟

子孫從事群官諸方客使入就位攝事無九朝子孫以下至皇

帝停大次半刻頃太常博士引太常卿立於大次門外當門北向

侍中版奏外辨皇帝出次華蓋侍衛如常儀侍中負寶博士引太

常卿太常卿引皇帝九太常卿前導至廟門外殿中監進鎮珪皇

帝執鎮珪華蓋仗衛停於門外近侍者從入如常皇帝至版位西

向立每立先太常卿太常卿前奏稱請再拜退復位皇帝再拜

奏禮曰眾官再拜在位者皆再拜其先拜太常卿前奏攝事請者

左白請行事九攝有司謹具請行事退復位協律郎跪俛伏舉麾

凡取物者皆跪俛伏而取以鼓祝奏永和之樂乃以黃鐘為宮大

呂為角大簇為徵應鐘為羽作文舞之舞樂舞九成黃鐘三奏大

各再偃麾戛鼓樂止九樂皆協律郎舉麾工鼓祝太常卿前奏

請再拜退復位皇帝再拜奉禮曰眾官再拜在位者皆再拜太常

卿引皇帝詣壘洗太和之樂作皇帝每行皇帝至壘洗樂止侍中

跪取匱興沃水又侍中跪取盤興承水皇帝搢鎮珪凡受物則搢

俛伏皇帝盥手黃門侍郎跪取巾於篚興進皇帝悅手訖黃門侍

郎受巾跪奠於篚黃門侍郎又取瓚於篚興進皇帝受瓚侍中酌

壘水又侍中奉盤皇帝拭瓚訖侍中奠盤匱黃門侍郎受巾奠於

篚皆如常太常卿引皇帝樂作皇帝升自阼階樂止侍中中書令

以下及左右侍衛量人從升以下皆如之攝事皆太常卿引皇帝

詣獻祖罇彝所執罇者舉罇侍中贊酌罇訖訖登歌作蕭和之樂

以園鐘之均自後登歌太常卿引皇帝入詣獻祖神座前北向跪

以鬯裸地奠之俛伏興太常卿引皇帝出戶禘事同北向再拜

訖太常卿引皇帝次裸懿祖次裸太祖次裸代祖次裸高祖次裸

太宗次裸高宗次裸中宗次裸睿宗並如上儀訖登歌止太常卿

引皇帝樂作皇帝降自阼階還版位西向立樂止初群官拜訖祝  
 史各奉毛血及肝膋之豆於東門外齋郎奉爐炭蕭稷黍各立於  
 肝膋之後於登歌止祝史奉毛血肝膋與奉爐炭蕭稷黍者以次  
 入自正門升自太階諸太祝各迎取毛血肝膋於階上俱入奠於  
 神座前祝史退立於罇所齋郎奉爐炭皆置於室戶外之左其蕭  
 稷黍各置於爐炭下降自阼階以出諸太祝俱取肝出戶燔於爐  
 炭還罇所

饋食

皇帝既升裸太官令出帥進饋者奉饌陳於東門之外重行西向  
 以南為上謁者引司徒出詣饌所司徒奉獻祖之俎皇帝既至位  
 樂止太官令引饌入自正門俎初入門雍和之樂作以無射之均  
 自後後神之樂饌至太階樂止祝史俱進徹血毛之豆降自阼階

以出饌升詣太祝迎引於階上各設於神前豆蓋畢先徹乃升

下設訖謁者引司徒以下降自阼階復位諸太祝各取蕭稷黍滯

於脂燔於爐炭還罇所太常卿引皇帝詣壘洗樂作皇帝至壘洗

樂止皇帝盥手洗爵侍中黃門侍郎贊洗如晨裸之儀訖太常卿

引皇帝樂作皇帝升自阼階訖樂止太常卿引皇帝詣獻祖罇彝

所執罇者舉罇侍郎贊酌醴齊訖光大之舞作太常卿引皇帝入

詣獻祖神座前北向跪奠爵少東俛伏興太常卿又引皇帝出取

爵於坳酌醴齊訖太常卿又引入詣神座前北面跪奠爵少西興

太常卿引皇帝出戶北面立樂止裕享樂終入節太祝持版進於

室戶外之右東面跪讀祝文曰維其年歲次月朔日子孝曾孫開

元神武皇帝諱敢昭告于獻祖宣皇帝攝事云謹遣太尉祖妣宣

莊皇后張氏氣序流邁時惟孟春孟夏孟秋求懷罔極伏增遠感謹以

一元大武柔毛剛鬣明粢薌合薌其嘉蔬嘉薦醴齊恭備時享以

申追慕尚饗讀訖興以下諸室祝文儀並同於禘祝云展度環周歲序云及求懷追慕伏增遠感謹以一元太

武柔毛剛鬣明粢薌合薌其嘉蔬嘉薦醴齊恭備時享禘事太祖以下並稱臣皇帝再

拜訖又再拜初讀祝文訖樂作太祝入奠版於神座出還罇所皇

帝拜訖樂止太常卿引皇帝詣懿祖罇彝所執罇者舉罇罇事太

罇所取爵於坫執罇者舉罇事太尉酌醴齊他效此侍中取爵於坫進皇帝受爵侍中贊酌

醴齊訖長發之舞作太常卿引皇帝入詣懿祖神座前北向跪奠

爵少東俛伏與太常卿又引皇帝出取爵於坫酌醴齊訖太常卿

引皇帝入詣神座前北面跪奠爵少西與太常卿引皇帝出戶北

向立樂止太祝持版進於戶之右東向跪讀祝文曰維某年歲次

月朔日子孝曾孫開元神武皇帝諱敢昭告于懿祖光皇帝祖妣

施懿皇后賈氏讀祝文訖奠版於神座出還罇所皇帝拜訖樂止

太常卿引皇帝詣太祖罇彝所如上儀太政之舞作祝文曰孝曾

孫開元神武皇帝臣諱敢昭告于太祖景皇帝祖妣景烈皇后梁

氏餘如上儀次代祖大成之舞作祝文曰孝曾孫開元神武皇帝

諱敢昭告于代祖元皇帝祖妣元貞皇后獨孤氏獻訖太常卿引

皇帝詣罇彝所皇帝拜訖樂止太常卿引皇帝詣高祖罇彝所如

上儀大明之舞作祝文曰孝曾孫開元神武皇帝臣諱敢昭告于

皇高祖神堯皇帝祖妣大穆后竇氏訖次太常卿引皇帝詣太宗

罇所如上儀崇德之舞作祝文曰孝曾孫開元神武皇帝臣諱敢

昭告于皇曾祖太宗文武聖皇帝皇曾祖妣文德聖皇后長孫氏

訖次太常卿引皇帝詣高祖罇彝所如上儀鈞天之舞作祝文曰

孝孫開元神武皇帝臣諱敢昭告于皇祖考高宗天皇大帝皇祖

妣大聖天后武氏訖次太常卿引皇帝詣中宗罇彝所如上儀鈞



醴齊文和之舞作祝文曰孝姪開元神武皇帝臣諱敢昭告于皇  
 伯考中宗孝和皇帝和思皇后趙氏訖次太常卿引皇帝詣睿宗  
 罇彝所如上儀景雲之舞作祝文曰孝子開元神武皇帝臣諱敢  
 昭告于皇考睿宗大聖真皇帝皇妣昭成皇后竇氏訖興皇帝再  
 拜訖又再拜初讀祝文訖樂作太祝入奠版於神座出還罇所皇  
 帝拜訖曲終樂止太常卿引皇帝詣東序西向立壽和之樂作皇  
 帝獻將訖謁者引司徒詣東階升立於楹間北面東上皇帝獻訖  
 諸太祝各以爵酌上罇福酒合置一爵一太祝持爵授侍中侍中  
 受北向進皇帝再拜受爵跪祭酒啐酒奠爵伏興諸太祝各帥  
 齋即持俎進太祝各帥齋即持俎進太祝減神座前三牲胙肉各  
 取前脚第加於俎又於籩豆取稷黍還罇所以胙肉各置一俎上以  
 飯共置一籩以飯授司徒司徒奉進皇帝受以授左右太祝又以

胙肉授司徒司徒授俎以次進皇帝每受以授左右謁者引司徒  
 降復位皇帝跪取爵遂飲卒爵侍中進受虛爵以授太祝太祝受  
 爵復於坫皇帝伏興再拜樂止太常卿引皇帝樂作皇帝降自  
 阼階還版位西向立樂止文舞出鼓祝作舒和之樂出訖夏啟樂  
 止武舞入鼓祝作舒和之樂立定夏啟樂止初皇帝將復位謁者  
 引太尉升自阼階據事則太尉將復位謁者詣獻祖罇彝所執罇者  
 舉罇太尉酌益齊武舞作謁者引太尉入詣獻祖神座前北向跪  
 奠爵少東興謁者引太尉出戶北向再拜謁者又引太尉取爵於  
 坫酌益齊訖謁者引入詣神座前北向跪奠爵少西訖興謁者引  
 太尉出戶北向再拜謁者引太尉次詣懿祖罇彝所取爵於坫  
 奠者舉罇太尉酌益齊謁者引太尉入詣懿祖神座前北向跪奠  
 爵少東興謁者引太尉出戶北向再拜謁者又引太尉取爵於坫

酌盞齊訖謁者引入詣神座前北向跪奠爵少西訖興謁者引太尉出戶北向再拜訖謁者引太尉次獻太祖次獻代祖次獻高祖次獻太宗次獻高宗次獻中宗次獻睿宗並如上儀訖謁者引太尉詣東序西向立諸太祝各以爵酌壘福酒合置一爵一太祝持爵進太尉之左北向立太尉再拜受爵跪祭酒遂飲卒爵太祝進受虛爵復於坵太尉興再拜謁者引太尉降復位初太尉獻將畢謁者引光祿卿攝事詣壘洗盥洗并酌盞齊終獻如亞獻之儀訖引光祿卿降復位武舞止登歌作雍和之樂諸太祝各入室徹豆還罇所徹者蓋巨各一少移於改處登歌止奉禮曰賜胙贊者唱衆官再拜在位者皆再拜已飲福者不拜求和之樂作太常卿前奏稱請再拜退復位皇帝再拜奉禮曰衆官再拜在位者皆再拜樂一成止太常卿前奏禮畢太常卿引皇帝還太次樂作皇帝出門樂止殿中監受鎮

珪華蓋侍衛如常儀通事舍人謁者贊引各引其官及九廟子孫從事群官諸方客使以次出贊引御史太祝以下俱復執事位立定奉禮曰再拜御史以下皆再拜贊引引出工人二舞以次出太廟令與太祝宮闈令納神主如常儀其祝版燔於齋坊

薦新于太廟儀

薦新之日太廟令帥齋郎灑掃廟之內外太官先饌所薦之物于神厨若有酒者廟司設樽坵壘洗如式謁者引太常卿入立於門東之內道北面向謁者贊引稱再拜太常卿再拜進饌者奉饌入自正門升自太階各詣於神座前饌豆蓋案徹之如式訖降自東階以出謁者引太常卿升自東階詣獻祖室前盥洗酌獻訖再拜又再拜若無酒即訖謁者引太常卿復位謁者贊拜訖謁者引出

薦新物

冬魚鱖筍蒲白韭薑小豆胛豆襄荷菱人入薑菱索春酒桑落酒  
竹根黃米粳米糯米梁米稷米茄子苳蕨芋子雞頭人苜蓿葛薯  
胡瓜冬瓜瓠子春魚水蘇枸杞茨子藕大麥麩瓜油麻麥子榛  
頭蓮子栗冰片子李櫻桃杏林檎橘榘菴蘿果棗危脾驢鹿野雞  
凡薦新皆所司白時新堪供進者先送太常令尚食相與簡擇仍  
以滋味與新物相宜者配之以薦皆如上儀

梁太祖親饗廟二

開平三年正月二十二日  
其年十月三十日

後唐莊宗親饗廟一

同光二年正月二十九日

明宗親饗廟一

長興元年二月十九日

周太祖親饗廟一

廣順三年十二月二十九日

