

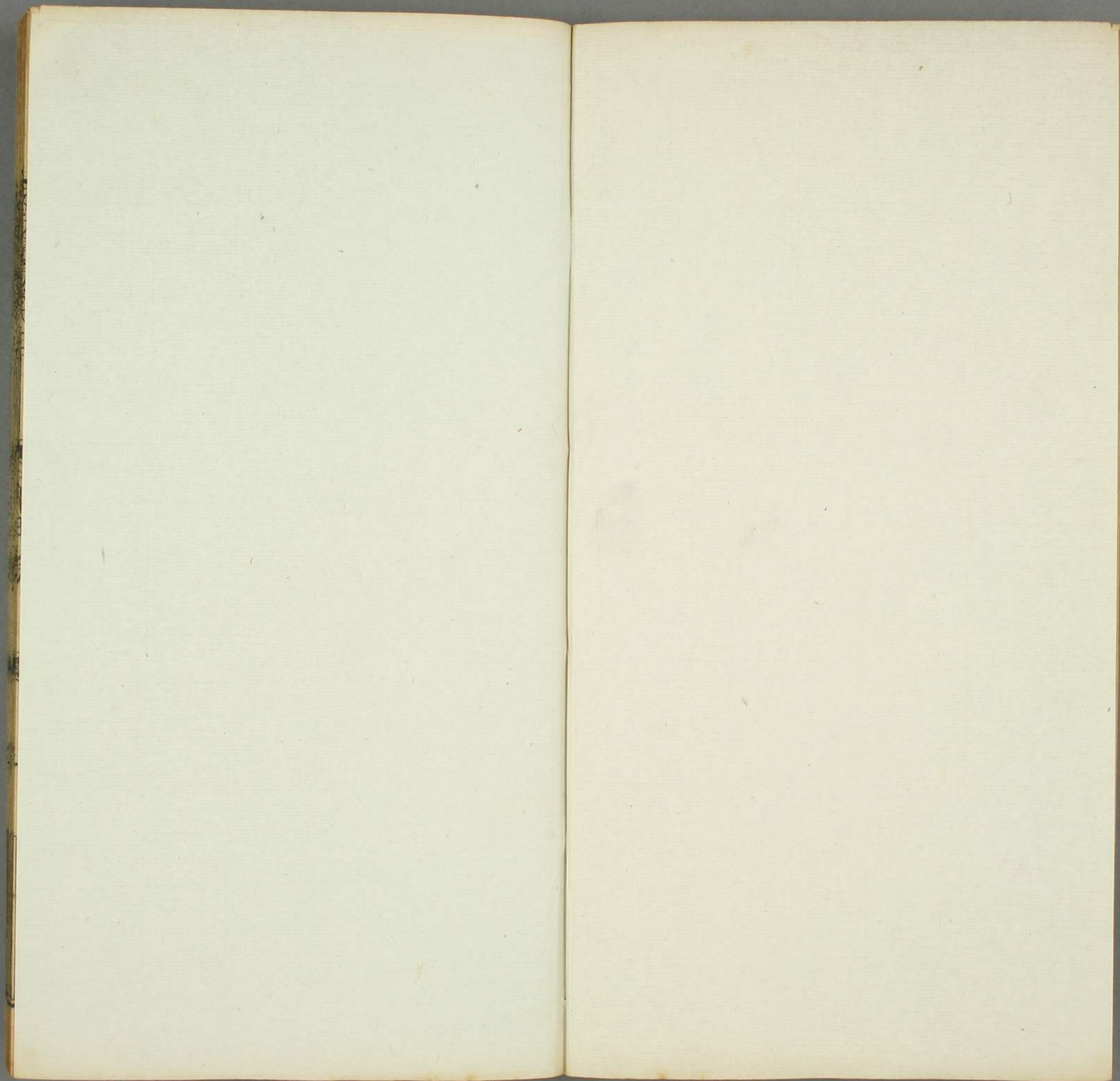


伊  
1046  
27

卷八十五之八十七  
郊社









74  
1046  
27

文獻通考卷之八十五

鄱陽馬端臨撰

郊社考

高禘

仲春玄鳥至至之日以太牢祠于高禘天子親往玄鳥燕也燕以

堂宇而字乳嫁娶之象也媒氏之官以爲嘉祥而立其祠焉變媒言禘

是神也高辛也前音梅娥風中反契息列反疏曰按蔡邕以爲禘神

帝而禘于郊禘則姜嫄傳云姜嫄從帝而禘于郊禘矣而此注立高辛

未爲禘神參差不同也前妃帥九嬪御子有夫人有嬪有世婦

九嬪舉中云也乃禮天子所御帶以弓鞬授以弓矢于高禘之前

鞬以神惠顯之也帶以御謂今有娠者於祠大祝酌酒飲於高禘之

乃禮接天子所御幸有娠之人謂酌酒以飲之飲酒既畢乃屬帶

乃禮接天子所御幸有娠之人謂酌酒以飲之飲酒既畢乃屬帶

東

利  
289  
27



此所御之人以弓鞬又授之弓矢於高禘之前而北面也禮此所御之人於禘神之前禘在壇上御者在壇下故云禘下以祭神必福降故云其子必得天材月令朱子生民詩集傳曰古者立郊禘蓋祭天於郊而以先禘配也變禘言禘者神之也其禮以玄鳥至之日用太牢祀之姜嫄出祀郊禘見大入迹而獲其拇遂歆歆然如有人道而震動有娠乃周人所由以生之始也楊氏曰高禘事當以毛詩傳為正及朱子集傳為正

漢武帝年二十九乃得太子甚喜始立為高禘之祠於城南祭以

特牲晉傳士束哲云漢武帝晚得太子始為立高禘之祠高禘者人之先也故立石以為主而祀之以太牢也

後漢因之祀于仲春之月

魏禘壇有石青龍中造許慎云山陽人以石為主

晉以仲春之月高禘祠于城南祀以特牲惠帝元康六年高禘壇

上石中破博士議禮無高禘置石之文未知設造所由既已毀破

可無改造束哲議以為石在壇上蓋主道也禮祭器弊則埋而置

新今宜埋而更造不宜遂廢後得高堂隆故事詔更鑿石令如舊

制高禘壇上埋破石入地一文按江東太廟北門內道西有石殿修廟所得石陸澄以為晉孝武時郊禘石然則江左亦有此禮矣或曰百姓祀其傍或謂之落星也

北齊制高禘壇於南郊旁廣輪二十六尺高九尺四陛三壝每歲

玄鳥至之日皇帝親帥六宮祀青帝於壇以太昊配而祀高禘之

神以祈子其儀青帝北方南向配帝東方西向禘神壇下東陛之

南西向禮用青珪束帛牲共以一太牢曰皇帝衮冕乘玉輅皇后

褱衣乘重翟皇帝初獻降自東陛皇后亞獻降自西陛並詣便座

夫人終獻上嬪獻于禘神訖帝及后並詣攢位乃送神皇帝皇后

及群官皆拜乃撤就燎禮畢而還

隋亦以玄鳥至日祀高禘於南郊壇牲用一太牢

唐亦以仲春玄鳥至之日以太牢祀于高禘天子親往

宋仁宗景祐四年御史張奎請親祀高禘下禮院定築壇南郊春



分之日祀青帝本詩克禋以祓之義配以伏羲帝嚳以禱神從祀  
報古為禱之先石為主依東漢晉之舊牲用太牢樂以升歌儀  
視先蠶有司攝以乘輿所御弓矢弓韉致禱神前祀已與胙酒進  
內以禮所御使齋戒受之每歲孟春有司申請以俟上旨命曰特  
祀即用其年春分遣官致祭壇高九尺周廣二丈六尺四出陛陛  
廣五尺設三壝壝別二十五步青石主長三尺八寸用木生成之  
數形準廟社主植壇上稍北露首三寸圭幣青色牲用牛羊豕各  
一如盧植說樂章祀儀準青帝罇器神座如句芒唯有司攝事受  
福不飲為異祀前一日內侍請皇后宿齋別寢宮嬪從齋庭量地  
設香案褥位各二重行南向以望禱壇又設褥位香案北重行皇  
后服禕衣褥位以緋宮嬪服宮中朝賀之服褥位以紫祀日有司  
以福酒胙肉弓矢弓韉授內臣奉至齋所置弓矢弓韉於箱在案

案東福酒於坵胙肉於俎在香案西內臣引宮嬪詣褥位東上南  
向立又詣皇后幄次跪請皇后行禮導至褥位南向立請再拜在  
位者皆再拜導皇后詣香案褥位上香帶弓韉受弓矢轉授內臣  
置於箱又請再拜內臣進胙皇后受訖轉授內臣次進福酒內侍  
曰請飲福內臣又奏請再拜乃解弓韉內臣跪受置於箱導皇后  
歸東向褥位又引宮嬪最高一人詣香案上香帶弓韉受弓矢轉  
授左右置於箱請再拜左右授福酒請飲福再拜解弓韉還位又  
引以次宮嬪悉如二儀俟俱復內侍奉請皇后詣南向褥位皆再  
拜內侍跪奏禮畢導皇后歸幄次宮嬪並退是歲宮中又置赤帝  
像以祈皇嗣

神宗元豐四年天章閣待制羅拯言高禱壇在南郊制不甚廣上  
設神位三皆密列祭器執事之人殆不容足祀官奠獻或側身拜



於禘位乞令修展以叶禮制詔太常禮院詳定以聞禮官言高禘壇高八尺廣二十六尺上以青帝為主伏羲高辛配有高禘設位壇下壇上神位王陳設祭器樂架實為狹隘酌奠拜跪及執事進退不可觀禮按祀儀青帝壇廣四丈高八尺今祠高禘既以青帝為主其壇之高廣請如青帝之制從之

尚書禮部言先農正座帝神農氏祝文云以后稷配神作主配座后稷云作主侑神謹按春秋公羊傳曰郊則曷為必祭稷王者必以其祖配王者則曷為必以其祖配自內出者無匹不行自外至者無主不止何休曰天道闇昧故推人道以接之然則古者作主配神之意本施於祖宗其間有雖非祖宗而祝辭可以言作主配神者如五人帝之於五帝是推人道以接天神勾龍之於社后稷之於稷是推人道以接土穀之祇其祝辭俱云

作主可也若並為外祭而正配座又皆人鬼則以正座為主貴配座但合食從祭而已伏請於神農祝文云以后稷配於后稷云配食于神高禘以伏羲高辛配祝文並云作主配神無二主伏犧既為主其高辛祝文改云配食于神從之

徽宗政和二年詔春分祀高禘青帝以帝伏羲氏高辛氏配簡狄姜嫄從祀

高宗紹興元年太常少卿趙子晝言祀典每歲春分日祀高禘青帝正位配以伏羲高辛從以簡狄姜嫄弓矢弓韜內出備器禮畢收徹三從祀神位前禮料入禁中行禮自車駕巡幸雖多故之際禮文難備至於接無子祝多男所以繫四方萬里之心者蓋不可闕乞自來歲之春復行高禘之祀從之

十六年監察御史王鏐言禘祀之壇卑陋弗稱有司致齋於社亭



之上行事於民居之後遇雨望祭從置江館去壇既遠事涉瀆慢未足以彰禋絜祀為帝王求嗣之禮乞申命攸司攷昔制度一新壇宇仍命大臣取生民姜嫄從於帝而見于天義月令以牢祠于高禘天子親往之文詳加定議乞法駕臨祠必獲聖嗣詵詵之福詔禮部者詳

先時禮部太常寺檢會國朝禮例高禘壇在國之東南依儀合差三獻官監察御史等各前十日受誓戒及排設登歌之樂內行事官就南郊齋宮宿齋牲用牛羊豕每位籩豆各二十二昨緣車駕駐蹕臨安府權於錢湖門外惠照院齋宮設位行禮牲用羊豕每位籩豆各六差獻官一負行禮不受誓戒亦不設登歌之樂今來劉嶸所請欲令臨安府於行宮東南城外踏逐墮宜修葺及踏逐近便寺觀權充行事官齋舍所有設登歌樂差

行事官受誓戒并合用牲牢禮料籩豆之數並依見今大祀禮例差官排辦從之

禮部言竊詳生民之詩言履帝武敏歆先儒以敏為拇謂姜嫄履巨迹之拇以歆郊禘之神是生后稷以為從帝嚳祀禘神之應其說頗附會元鳥生契之意如詩言繩其祖武傳言夫子步亦文趨亦趨皆繼踵相因循之意履帝武敏歆猶言帝嚳行禘祀之禮姜嫄踵而行之疾而不遲故上帝所歆居然生子以見視履考詳其應亦速而後世弗深考經旨傳註怪詭機祥併為一談至北齊妃嬪參饗黷而不蠲去禮逾遠歷世非之唯禮記通典載大唐月令具言仲春玄鳥至之日以太牢祀于高禘天子親往而政和新禮亦有皇帝親饗高禘之儀緣祖宗以來未嘗舉行親祠唯兩制官并有司攝事今欲乞比祖宗故事增重



祀典依每歲元日祈穀于上帝禮例命執政官攝事前期申取  
 指揮施行又檢會國朝會要每歲春分遣官致祭牲用牛羊豕  
 各一弓矢弓韉以乘輿所御者權降付外有司奉祠訖以福胙  
 肉弓矢弓韉授內侍以進皇后宮嬪就宮中受胙飲福詳見上文  
 欲遇祠高禩及徹禮饌進內依景祐儀制行飲福受胙之禮所  
 有牲牢亦依祖宗故事用牛羊豕務從豐備以盡祈天錫羨之  
 誠從之

十七年二月上親祠高禩以普安郡王為亞獻恩平郡王為終獻  
 禮部太常寺言按禮經仲春天子親祠高禩徽宗皇帝修成親  
 祠之制具載新儀未經舉行望皇帝親祠以祈多男之祥副天  
 下之望從之

八蜡

齋章國祭蜡則獻鴈頌擊土鼓以息老物獻昌垂反。玄謂十二  
 而祭之者萬物助天成歲事至此為其老而勞乃祀而老息之於  
 是國亦養老焉月令孟冬勞農以休息之是也幽頌亦七月也七  
 月又有獲稻作酒濟彼公堂稱彼兕觥萬壽無疆之事是亦歌其  
 類也謂之頌者以其言歲終人功之成疏曰此祭蜡直擊土鼓  
 案明堂位云土鼓葦籥伊耆氏之功樂即此亦各有葦籥可言以息  
 老物者謂息田夫萬物也云謂之頌者以其言歲終人功之成者  
 凡言頌者頌美成功之事故於七。孟冬天子乃祈來年于天宗  
 月風詩之中亦有雅頌也。春官。孟冬天子乃祈來年于天宗  
 大割祠于公社及門閭臘先祖五祀此周禮所謂蜡祭也天宗謂  
 割之也臘謂以田臘所得禽祭也五祀來年于天宗者謂祭日月星  
 年或言大割或言臘互文。疏曰祈來年于天宗者謂祭日月星  
 辰也大門閭者非但公社者謂大門閭也但先祭公社後祭門閭  
 社及門閭者非但公社者謂大門閭也但先祭公社後祭門閭  
 先祖五祀者非但先祭五祀也謂臘取禽獸以祭先祖五祀也此等  
 謂之蜡若細別言之天宗謂公社門閭之祭其則黃衣黃冠鄭注郊  
 帶榛杖其臘先祖五祀謂之息蜡也如此周禮所獻頌者以郊特牲  
 特牲云息民與蜡異也如此周禮所獻頌者以郊特牲黃衣黃冠鄭注郊  
 索萬物而饗之案齋章乃後勞農休息文與齋章相息者故經廣祭  
 此經亦先祭衆神乃後勞農休息文與齋章相息者故經廣祭衆神  
 是周禮齋章所謂蜡祭也云天宗謂日月星辰者以蜡祭衆神  
 不祭地故知祭天宗者不祭天若祭日月星辰者以蜡祭衆神



之神是天之衆神有司中司命不稱宗明稱宗者謂日月星也云  
臘謂田獵所得禽祭者以欲臘祭之時暫出田獵以取禽非仲冬  
大闔之臘也左傳云惟君用鮮則天子諸侯祭用鮮獸云或言祈  
年或言大割或言臘五文者天宗公社門閭先祖五祀等皆祈年  
大割臘祭之勞農以休息之案黨正屬民飲酒正齒位是也疏曰  
事放云互也勞農之後勞農休息文正相當故云是此等休息是  
屬民此亦祭衆神之後勞農休息文正相當故云是此等休息是  
正齒位案雜記子貢觀蜡云一國之人皆若狂者案鄉飲酒初立  
皆狂蜡祭至禮終脫履升堂而燕行無筭爵然則初特正齒位後則  
有臘名也。是周亦。黨正國索鬼神而祭祀則以禮屬民而飲酒  
于序以正齒位屬音燭合也。國索鬼神而祭祀謂歲十二月大  
者六豆是也必正之者為三豆七者四豆八者五豆九者十者  
之尊長養老見孝悌之道也黨正飲酒禮亡以此事屬於鄉飲酒  
之義徵失少矣凡射飲酒此鄉民雖為鄉大夫必來觀禮鄉飲酒  
鄉則記大夫樂作不入士既旅不入是也。疏曰黨正行正齒位  
之禮在十二月建亥之月為之非蜡祭之禮而此云國索鬼神而  
祭祀者以其正齒位禮在蜡月故言之以為節耳當國索鬼神而  
當正齒位之時則黨正屬聚其民而飲酒于序學中以行正齒位  
必祭觀禮故預言其坐之慶。地官。羅氏蜡則作羅襦襦女俱

須。作猶用也鄭司農云蜡謂十二月大祭萬物也郊特牲曰天  
子大蜡謂歲十二月合聚萬物而索饗之禱細宥之羅襦襦讀為  
襦者畢矣射既祭獸可以羅罔圍取禽也

祭豈獨斷四代臘之別名夏曰嘉平殷曰清祀周曰大蜡漢

曰臘五帝臘祖之別名青帝以未臘卯祖青帝大赤帝以戌

臘午祖赤帝炎白帝以丑臘酉祖白帝少黑帝以辰臘子祖

黑帝顛黃帝以辰臘未祖黃帝軒轅頭水行

陳氏禮書曰蜡之為祭所以報本反始息老送終也其服王

玄冕而有司皮弁素服葛帶榛杖其牲體醯辜其樂六樂而

奏六變吹豳頌擊土鼓舞兵舞恢舞其所致者川澤山林以

至土示天神莫不與焉則合聚萬物而饗之者非特八神也

而所重者八以其尤有功於田故也其神之尊者非特先嗇

也而主先嗇以其始有事於田故也鄭氏曰先嗇若神農者

文獻通考卷八十五 禮考 蜡



司嗇后稷是也農田畷也郵表畷田畷所以督約百姓於井  
間之處也爾雅田畷農未也然則蜡之八神則先嗇也司嗇  
也百種也農也郵表畷也禽獸也坊也水庸也古者蜡則飲  
于學黨正屬民飲酒于序是也既蜡則臘先祖五祀于廟仲  
尼與於蜡賓事畢出遊於觀之上是也然則臘亦謂之蜡矣  
先儒以郊特牲言皮弁素服而祭又言黃衣黃冠而祭則二  
祭之服不同月令言祈來年于天宗割祠于公社又言臘先  
祖五祀則祈臘之名不同於是謂皮弁素服而祭與祈來年  
于天宗蜡也黃衣黃冠而祭與臘先祖五祀臘也蜡以息老  
物臘以息民息民固在蜡後矣此記所以言既蜡而收民息  
已也周蜡於十有二月秦臘於孟冬皆建亥之月也晉侯以  
十二月滅魏遂襲虞宮之奇由虞不臘矣則臘在蜡月可知

矣古者臘有常月而無常日祖在始行而無常時由漢以來  
溺於五行之說以王曰祖以衰曰臘其失先王之禮遠矣後  
周兼五天帝五人帝與百神而蜡於五郊唐不祭五天帝五  
人帝特蜡百神於南郊而闕其方之不登者然蜡因其順成  
之方以報神因其州之序以樂民則唐一於南郊非也蜡及  
天宗則日月星辰之類而已後唐兼天帝而祭之亦非也先  
儒謂蜡六奏樂而禮畢東方之祭則用太族姑洗南方蕤賓  
西方夷則無射北方則黃鍾為均於理或然  
楊氏曰愚按夏正建寅殷正建丑周正建子三正不同夫子  
告顏淵獨以夏時為正蓋建寅者生物之始亦人事之始故  
以為歲首建丑者成物之終赤人事之終故以為歲終歲終  
則行蜡臘之祭宜也禮記月令孟冬臘先祖五祀籥章國祭



蜡黨正國索鬼神而祭祀鄭氏兩注皆謂建亥之月此亦可  
 疑原記禮者及注家之意豈不曰此皆周禮也周以建子為  
 歲首故以建亥之月為歲終然夏殷周三正示不相沿特以  
 其月為大朝會大政令之始而天時之始終則不可易也建  
 亥孟冬之月謂之歲終可乎漢史臘月陳勝之御莊賈殺勝  
 以降秦張晏曰秦之臘月夏之九月也其意亦曰秦以建亥  
 為正而臘則建戌也臣贊曰建丑之月也師古曰史記云胡  
 亥二年十月誅葛嬰十一月周文死十二月陳勝死臣贊說  
 是也夫秦人不師古始猶知以建丑之月為臘孰謂周人以  
 建亥為臘乎

傳天子大蜡疏曰大蜡八者即燕注云先畜一司畜二農三  
神合聚萬物而索饗之但以此八神為主蜡云大者是天子之  
蜡對諸侯為大天子既有人神則諸侯之蜡未必八也謂若先

蜡者禮運云仲尼與蜡婚是謂侯有蜡也伊耆氏始為蜡  
 表反伊耆氏始為蜡周禮伊耆氏掌其王之校或曰老者持杖然  
 後安酒老物待蜡然後息也伊耆氏以有功於蒼老著矣故後  
 世以其官為姓周文以其姓名官先儒謂其始制鼓籥又始為  
 蜡於是以為古王者之號然古之制法者隸首造曆大撻作甲  
 子倉頡造書之類豈皆古王者哉果伊耆氏實古王者之號周  
 人固應尊異而神之不宜列於術故蜡也者索也謂求歲十二  
 氏盡承氏而下士之官名之也蜡也者索也謂求歲十二  
 月合聚萬物而索饗之也饗者祭其神也疏曰云饗者祭其  
 物非所饗但饗其萬物之神使為之云祭之神者萬物之祭也主先  
 物所以能功加於民者神使為之云祭之神者萬物之祭也主先  
 畜而祭司畜也先畜若神農者司畜後稷是也疏曰若是不  
 故不言若直云畜從祭也祭百種以報畜也疏曰百種則農及  
 以先畜為主司畜從祭也祭百種以報畜也疏曰百種則農及  
 以祭之功使盡饗焉饗農反郵表啜禽獸仁之至義之盡也亦本  
 尤啜丁勞反又丁衛反農田啜也郵表啜謂田所以督約百  
 姓於井間之處也啜音俊約因妙反疏曰農謂古之田啜  
 有功於民郵表啜者謂井田啜於井間所舍之處郵若郵亭宇  
 處所表曰啜啜者謂井田啜於井間所舍之處郵若郵亭宇



郵舍曰峻處焉禽獸者即下文云猶虎之屬古之君子使之必報之迎猶謂其食田

鼠也迎虎謂其食田豕也迎而祭之也迎其祭坊與水庸事也

水庸溝也疏曰祭坊與水庸事也者是營為所須之事故云

此坊與水庸事也疏曰祭坊與水庸事也者是營為所須之事故云

庸之神曰土反其宅水歸其壑昆蟲母作草木歸其澤此皆

屬之害者則祭同處可知矣疏曰此以下皆謂祭之祝辭土即房

也反歸也宅安也土歸其安則不朋水歸其壑者水即水庸壑

坑也水歸其壑謂不汎溢昆蟲母作謂不為文草木歸其澤者草

陰而死得陽而生詩曰昆蟲母作謂不為文草木歸其澤者草

答禘木榛梗之屬也當各歸生穀澤之中不得生於良田害嘉

穀也蜡祭乃是報功故亦因祈禱有此辭也一云祈辭言此神

由有此功故今得報非祈禱也辭有水土昆蟲草木者以其無

辭則草木不當有神八蜡不數之者以草木樛地皆是如坊與

水庸之屬各指皮弁素服而祭素服以送終也葛帶榛杖喪殺

也蜡之祭仁之至義之盡也疏曰中反以榛木為杖也殺所界

皆素裳黃衣黃冠而祭息田夫也是謂既蜡殺所謂息也

衣別表疏曰上云蜡此云祭故知既蜡臘先祖五祀對文蜡臘

有別總其義俱名蜡也故月令孟冬祈來年于天宗大割祠于

公社。門簡臘先祖五祀鄭野夫黃冠黃冠草服也言祭以息

注云此周禮所謂蜡是也野夫黃冠黃冠草服也民服象其

時物之色季秋大羅氏天子之掌鳥獸者也諸侯貢屬焉草笠

而至尊野服也諸侯於蜡使者載草笠貢鳥獸也詩云彼都

野人之服也疏曰天子掌鳥獸之官謂大羅氏也謂為大羅

者鄭云能以羅捕鳥獸者也周禮羅氏掌羅鳥獸則作羅羅

鄭司農云羅細密之羅也羅氏掌羅鳥獸則作羅羅

之羅網以捕禽鳥矣然周禮不云掌獸此云殺物故羅氏用細密

獸故也諸侯貢屬焉者大羅氏既以羅為名能張羅得鳥羅氏致

鹿與女而詔客告也以戒諸侯曰好田好女者亡其國好呼報

曰羅氏先受貢畢使者臨去羅氏又以鹿及女子致與使者而

告也天子之詔於使者令使好女者亡其國者此宣詔所告之言也

令使者還其國以好女者亡其國者此宣詔所告之言也

也言鹿是田獵所得之物女是亡國之好女而正所以獲者使國亡

與之鹿女明以此為戒也一云豈每國輒與女鹿邪正當羅氏

示使者爾天子樹瓜華不斂藏之種也樹瓜華也又詔諸侯以

示使者爾天子樹瓜華不斂藏之種也樹瓜華也又詔諸侯以

示使者爾天子樹瓜華不斂藏之種也樹瓜華也又詔諸侯以

示使者爾天子樹瓜華不斂藏之種也樹瓜華也又詔諸侯以







之云祝融乃古火官之長猶后稷為堯司馬其尊如是王者祭  
 之但就寗陞一何陋也祝融乃是五祀之神祀於四郊而祭火  
 神於寗陞於禮非也如鄭此言則祝融是五祀之神祀於郊與  
 者正是寗之神常祀在夏以老婦配之有俎及簋豆設於寗陞  
 又延尸入與鬯者宗廟祭後直祭先次老婦之神在夫與者老  
 婦之祭也盛於盆尊於餅盆盛音成餅步丁反。老婦先次者也  
 明祭鬯不可以潘柴之義鬯者是老婦之祭也此祭先次非祭火神  
 也。禮器。家語曲禮子貢問同。

沙隨程氏曰八蜡之祭為民設教也厚矣方里而井八家共  
 為吾食其一仰事俯育資焉而無憾者可不知所本乎古有  
 始為稼穡以易佃漁俾吾卒歲無饑不與禽獸爭一旦之命  
 者繫先嗇是德故祭先嗇焉曰司嗇者謂修明其政而潤色  
 之者也曰農者謂傳是業以授之於我者也曰郵表畷者畷  
 并田間道也郵表也者謂畫疆分理以是為准者也昔之人

為是而勞今我蒙之而逸蓋不得不報也曰獮虎者謂能除  
 鼠豕之害吾稼者也曰坊者謂昔為隄防之人使吾禦水患  
 者也曰水庸者謂昔為畝澮溝洫使吾為旱備者也曰昆蟲  
 者先儒謂昆蟲害稼不當與祭乃易以百種是不然所謂昆  
 蟲者非祭昆蟲也祭其除昆蟲而有功於我者也除昆蟲者  
 不一而足如火田之人捕蝗之子禽鳥或能食之霜霰或能  
 殺之以其不一而足故直曰昆蟲焉耳夫以表畷防庸之賤  
 隸猶虎昆蟲之細效吾不敢忘皆得以上配先嗇司嗇之享  
 其民勸於功利推而廣之等而上之視君親如天地而不敢  
 慢也後世農曰之利奪於兼并之家雖天下之用舉仰於農  
 而農人不蒙其利大抵一歲之入兼并袖手什取之五假之  
 牛種則什之七又乘其乏舉貸以倍稱之息雖八九可也是



故樂歲先饑凶年多死者莫農人若也何以致然曰郵表暵之失職也郵表暵之失職則先嗇司嗇與夫農者其德不白雖有防庸必私其私是生民之害不在鼠豕螟蟻也古之一夫施功力於田里者生蒙其利沒享其祭後世一切反此古者上農夫食九人後世農能食九口者不千一也下農夫食五人後世具父母妻子養者不百一也有為浮圖氏者詭言於民曰汝知竭力耕耘而不自粒者乎是前生不種福也汝知燕居甲第坐享王侯之奉者乎品其材智道德非有踰乎人是前生種福德也故彼我者貴施我者富前生所作今獲其報今世所作後亦如之猶影響也是以設為天宮淨土地獄惡趣以誘懼之時出怪神夢兆以證信之而先王神道設教之意替矣仰觀三代旦田蜡祭之時其民恬寧愉樂和睦

無怨故鬼神饗馨香之薦交歸其德不為妖厲豈不盛矣乎

秦惠文王十二年初臘注臘猶禽獸以歲終祭先祖秦是時始也

日蜡漢改曰臘索群鬼神而祭之

始皇三十一年更名臘曰嘉平

漢復曰臘季冬之月星迴歲終陰陽以交農大享臘言祭宗廟旁祭五祀蓋同

一日自此而始非舊典

魏因漢制高堂隆議臘用日云王者各以其行之盛而祖以其終而臘水始於申盛於子終於辰故水行之君以子祖以辰臘火始寅盛於午終於戌故火行之君以午祖以戌臘木始於亥盛於卯終於未故木行之君以卯祖以未臘金始於巳盛於酉終於丑故金行之君以酉祖以丑臘土始於未盛於戌終於亥故土行之君以戌祖以辰臘金魏土德而王宜以戌祖辰臘博士秦靜議古禮



歲終聚合百物祭宗廟謂之蜡皆有常日無正月祖祭之禮漢氏用午祖戌臘午者南方之象故以午祖正月為歲首故以寅始用午祖戌者歲之終萬物畢成故以戌臘小數之學因就傳著五行以為說皆非典籍經義之文也尚書易經說五行水火金木土王相衍天地陰陽之義故易曰坤為土土位西南黃精之君盛德在未祖戌者歲終日窮之辰不宜以為歲初祖祭之行始也易曰坤利西南得朋東北喪朋丑者土之終故以丑臘終而復始乃終有慶宜如前以未祖丑臘奏可之

東晉元帝大興二年未臘前一日詔明日當為范氏從母舉哀百官戒嚴尚書郎張亮議曰天子祭宗廟社稷鼎俎既陳不得終事者四若五服之喪以常降者不以廢從母無服之喪不宜廢事舉哀又禮祭之明日改祭于枋以燕皇尸殷謂之彤周謂之饗今雖

未施彤饗之祭先王之典聖人重不忘但大臘之日休息黎衆百日之勤一日之澤未可戒嚴

宋因之水德王祖以子臘以辰

後周以十月祭神農伊耆以下至毛介等神於五郊五方天地星宿四靈五帝五官嶽鎮下至原隰各分其方合祭之上帝地祇神農伊耆人帝於壇上南郊則以神農既禘無其祀三辰七宿則為小壇於其側自嶽鎮以下則各為坎餘於平地皇帝為初獻上帝地祇神農伊耆及五人帝家宰亞獻宗伯終獻上大夫獻三辰以下中大夫獻七宿以下自天帝至羽毛之牲玉帛皆從燎餘從瘞祭畢帝如南郊便殿明日乃禘訖又如西郊禘訖又至北郊祭訖還宮

隋初因以孟冬下亥禘百神開皇四年詔曰前周歲首今之仲冬



建亥之月大禘可也後周以夏后之時行姬氏之禘考之前代於義有違其十月行禘者傳可以十二月為臘於是始革前制周後周宇文氏

唐太宗貞觀十一年房玄齡等議曰按月令禘法唯祭天宗近代禘五天帝五人帝五地極皆非古典今並除之季冬寅日禘祭百神於南郊大明用犢二籩豆各四簋簠各一神農及伊耆氏各用少牢一籩豆等與大明同后稷及五方十二次五官五方田畯五嶽四鎮四海四瀆以下方別各用少牢一其日祭井泉於川澤之下用羊一卯日祭社稷於社宮二十八宿五方之山林川澤丘陵墳衍原隰鱗羽羸毛介水墉坊郵表啜猫虎及龍麟朱鳥白獸玄武方別各用少牢一每座籩豆各二簋簠各一禘祭凡百八十七座當方年穀不登則闕其祀蜡之明日又祭社稷于社

宮如春秋二神之禮

玄宗開元中制儀季冬臘日蜡百神於南郊之壇若其方不登則闕之開走禮臘日蜡百神於南郊都百九十二座大明夜明在壇上每座籩豆各十神農伊耆五官每座籩豆各四五星二辰后稷五方田珍嶽鎮海瀆二十八宿五方山林川澤丘陵墳衍原隰龍鱗朱鳥百獸玄武鱗羽毛介於苑井泉等八十五座籩豆各二樂舊用黃鐘之均三成新改用天神之樂圜鐘之均六成皇帝臘日蜡百神于南郊儀攝事

齋戒如園立儀從事官及攝事齊戒並如別儀

陳設

前措三日尚舍直長施大次外壇東門之內道北南向尚舍奉御鋪御座攝事衛尉設陳饌慢於內壇東壇之外道南北向以西為上



東門西門之外道西向東方南方之饌陳於東門外西方之饌陳於西門外北方之饌陳於北門外設

文武侍臣次又設祀官及從祀群官諸州使人蕃客等次攝則無

臣蕃客前楛二日大樂令設宮懸歌鐘歌磬如圓立之儀右校掃

除壇之內外郊社令積柴於燎壇其壇於神壇之左內壇之外方八尺高一丈

門上南出戶三尺右校為壘培於壇之壬地內墳之外方深取足

容物南出陛前楛一日奉禮設御座及望燎位祀官從祀群官諸

州使人蕃客等於壇門外皆如圓立之儀攝事如圓立之儀設日月酒罇

之位大罇二著罇二壘一在壇上於東南隅北向夜明太罇二著

罇二壘一在壇上於西南隅北向神農氏伊耆氏各著罇二各於

其壇上五星五官后稷各象罇二匕宿田峻龍麟牛馬騶虞文武

等各壺罇二鱗羽羸毛介等散罇二俱設於神座之左而右向五

方嶽鎮海瀆俱山罇二山林川澤俱壺罇二丘陵墳衍原隰井泉

水壙坊郵表噉於菟捕等俱散罇二各設於神座之右而左向伊

氏已上之罇置於垣星辰已下之罇設御洗於壇南階東南亞獻

之洗又於東南北向壘水在洗東篚在西南肆篚實以設分獻壘

洗畢各於其方陛道之左右俱內向執壘洗篚羣者各立於罇壘

篚羣之後各設玉幣之篚於壇之上下罇站之所脯後謁者引光

祿婦詣厨視濯溉又謁者引諸祀官詣厨省饌具訖還齋所楛日

未明一刻大樂令帥宰人以鑿刀割牲祝史以豆取毛血置於饌

所遂烹牲日青牲一月白牲一未明五刻太史令郊社令井設日

月神座於壇上大明於北方少東夜明於大明之西俱南向席皆

以藁秸神農伊耆神座各於其壇上俱內向設后稷氏神座於壇

東西向設五官田峻之座各於其方設五星十二次二十八宿五

官嶽鎮海瀆山川林澤丘陵墳衍原隰井泉神座各於其方之壇



其五方神獸麟羽羸毛介水埔坊郵表啜於羗猫等之座各於其方壇之後俱內向相對為首自神農伊耆已下百九十座席皆以莞設神位各於座首

鑿駕出宮如圓丘儀

奠玉帛

借日未明三刻諸祀官各服其服郊社令良醞令各帥其屬入實罇壘玉幣凡罇之次太罇為上實以醴齊着罇次之實以盞齊神農伊耆氏之著罇實以盞齊五星三辰五官后稷田峻之麥罇俱實以醴齊七星之罇實以比齊五陵已下之散罇實以清酒各實於諸座之上罇禮神之玉大明夜明以珪印大明之幣以白神農氏幣以赤伊耆氏幣以文五星已下之幣各從方色太官令帥進饌者實諸籩豆簋簠各設於內壝之饌幔內其日未明二刻奠玉幣毛血等如圓丘儀皇帝服玄冕出次壇上神位大和樂實姑洗大發奏順和黃鍾奏元和凡六均均一或俱以文舞攝事如圓丘之攝事儀

進熟

皇帝既升奠玉帛其設饌盥洗奠爵並如圓丘儀攝事亦同太祝持板進於神座之左西跪讀祝文曰維某年歲次月朔日子嗣天子臣某攝則云謹遣太尉封臣名已下敢昭告于大明惟神粵耀千里精烜萬物覺寤黎蒸化成品彙今則璇璣齊運玉燭和平六府孔脩百禮斯洽謹以玉帛犧齊粢盛庶品致其燔燎尚饗訖興皇帝再拜初讀祝文訖樂作太祝進跪奠版於神座興還罇所皇帝再拜訖樂止太常卿引皇帝詣夜明罇所執罇者舉幕侍中取匏爵於坵進皇帝受爵侍中贊酌醴齊訖樂作太常卿引皇帝進夜明神座前北向跪奠爵俛伏興太常卿引皇帝少退北向立樂止太祝持板進於神座之右東面跪讀祝文曰維某年歲次月朔日嗣天子臣某敢昭告于夜明惟神貞此光華恒茲盈減表斯寒暑節



以運行對時育物登成是賴豐年之報式備恒禮謹以制幣犧齊  
 粢盛庶品致其燔燎尚享訖與皇帝再拜讀祝文訖樂作太祝進  
 跪奠版於神座與還樽所皇帝拜訖樂止太常卿引皇帝少退當  
 兩座門北向立樂作其飲福受胙並如圓立皇帝獻將畢謁者引  
 太尉攝則謁者引太詣壘洗盥手洗匏爵訖謁者引太尉目東陞  
 升壇詣大明著罇所執罇者舉罇太尉酌盞齊武舞作謁者引太  
 尉進大明神座前北向跪奠爵與謁者引太尉少退再拜謁者引  
 太尉詣夜明罇所取匏爵於坫執罇者舉罇太尉酌盞齊訖謁者  
 引太尉進夜明神座前北面跪奠爵與謁者引太尉少退再拜謁  
 者引太尉少東當兩座前北向立太尉再拜受爵跪祭酒遂飲卒  
 爵太祝進受爵復於坫太尉興再拜謁者引太尉降復位 初太  
 尉獻將畢引光祿卿攝事同以光詣壘洗爵升酌盞齊終獻如亞  
 獻升壇謁者一人分引獻官詣壘洗盥手洗爵酌酒一獻帝伊耆

氏一獻神農氏跪奠爵神座前佻伏與向神立太祝持版進於神  
 座之右跪讀祝文訖與獻官再拜訖謁者引降還本位初伊耆氏  
 獻官將升謁者五人各引獻官詣方獻壘洗盥手洗爵詣酒罇所  
 酌酒一獻歲星一獻熒惑一獻鎮星一獻太白一獻辰星各奠於  
 神座少退向神立於獻官奠訖七星皆祝文助奠相次俱畢太祝  
 各持版進於神座之右跪讀祝文訖與凡讀措祝文每一番獻酒  
從東方祝文為始讀祝訖  
次南方次西方獻官再拜訖太祝各進奠版於神座前還樽所謁  
餘神亦同也  
 者遂引五星等獻官詣壘洗盥手洗爵各詣酒罇所酌酒一獻東  
 嶽一獻南嶽一獻中嶽一獻西嶽一獻北嶽俱奠於神座少退向  
 神立嶽鎮海瀆山林川澤丘陵墳衍原隰井泉皆祝史助奠相次  
 俱畢太祝持版進神座之右跪讀祝文訖與獻官再拜訖太祝奠



版於神座還罇所謁者各引獻官還本位初酌嶽鎮酒贊引五人  
 各引獻官詣壘洗盥洗詣酒罇酌酒一獻勾芒氏一獻祝融氏  
 一獻后土氏一獻尊收氏一獻玄冥氏后稷曰峻等各祝文助奠  
 訖祝史持版進神座之右跪讀祝文訖興餘與東方同獻拜祝史  
 奠版於神座贊引遂引五官獻官等詣壘酒罇酌酒分獻五靈  
 其鱗羽羸毛介狃於菟坊水墉昆蟲等皆齋郎助奠相次俱畢祝  
 史持版跪讀祝文訖興拜訖奠版各引還本位武舞六成樂止舞  
 獻俱畢上下諸祝各進徹豆還罇所徹者適豆各奉禮曰賜胙贊  
 者唱衆官再拜衆官在位皆再拜已飲福受元和之樂作太常卿  
 前奏稱請再拜退位皇帝再拜奉禮曰衆官再拜在位者皆再拜  
 樂一成止太常卿前奏請就望燎位攝事謂者引太太常卿引  
 帝樂作皇帝就望燎位南向立樂止於群官將拜上下諸祝各

籩進神座前跪取玉帛祝版齋郎以俎載牲體稷黍飯爵酒各由  
 其陛降壇南行經懸內當柴壇東行自南登柴壇以玉幣饌物祝  
 版置於柴上戶內諸祝以星辰七宿已上之禮幣皆從燎神農伊  
 耆氏嶽鎮已下之祝俱詣壘塼以玉幣饌物置於塼訖奉禮曰可  
 燎東西面各六人炬燎初唱可燎塼東西廂各四人寘土火半柴  
 太常卿前奏禮畢攝事謂者太常卿引皇帝還大次樂作皇帝出  
 中壝門殿中監前受鎮珪以授尚衣奉御殿中監受前受大珪華  
 蓋侍衛如常儀皇帝入次樂止謁者贊引各引祀官通事舍人分  
 引從祀群官諸國客使以次出贊引引御史已下俱復執事位立  
 定奉禮曰再拜御史已下皆再拜贊引引出工人二舞以次出其  
 神農已下祝版燔於齋所

鑾駕還宮如圖七



伊耆氏祝文曰維某年歲次月朔日子嗣開元神武皇帝諱謹遣具位姓名敢昭告于帝伊耆氏惟帝體仁尚義崇本念功爰創嘉祀息農饗物今九二攸宜百穀豐稔備茲八蜡大旅四方謹以制幣犧齊粢盛庶品明薦于帝尚饗。神農氏祝文曰維某年歲次月朔日子嗣開元神武皇帝諱謹遣具位姓名敢昭告于帝神農氏惟帝肇興播植粒此黎元今時和歲稔神功是賴謹以制幣犧齊粢盛庶品明薦于帝尚享。東方歲星祝文曰維某年歲次月朔日子嗣天子諱謹遣具位姓名敢昭告于東方歲星七宿惟神列位垂象叶贊穹蒼昭晰群生蕃阜庶類今時和歲稔恒禮是率謹陳嘉薦庶饗之南方中央西方北方准此。東方嶽鎮海瀆祝文曰維某年歲次月朔云云惟神宣導坤輿興降雲雨亭毒庶品實賴滋益年穀順成用通大蜡謹薦嘉祀溥及一方山林川澤丘陵墳衍原隰

井泉庶神咸饗南方西方北方准此。勾芒氏祝文曰維某年歲次月朔日子開元神武皇帝諱謹遣具位姓名敢昭告于勾芒氏惟神贊陽出滯發生品物萌者畢達仁德以宣用陳明薦神其臨饗。后稷氏祝文曰維某年歲次月朔日子嗣開元神武皇帝某謹遣具位臣姓名敢昭告于后稷氏惟神誕降嘉種播茲百穀蒸庶以粒又此萬邦爰及田畷實勸農穡謹薦明祀庶神享之。祝融氏祝文曰維某年歲次月朔日子嗣開元神武皇帝諱謹遣具位臣姓名敢昭告于祝融氏惟神典司大正淳耀昭明式贊南訛厥功以致豐年之薦庶神臨享。后土氏祝文曰維某年歲次月朔日子嗣開元神武皇帝諱謹遣具位臣姓名敢昭告于后土氏惟神式贊黃道典司土正居中執信是興稼穡年穀既登庶饗嘉薦。蓐收氏祝文曰維某年歲次月朔日子嗣開元神武皇帝諱謹遣具



文獻通考卷八十五 郊社考 三十一  
位臣姓名敢昭告于尊收氏惟神典司金正式贊西成執矩懷莊  
尚義趨力豐年之報饗茲嘉祀。玄冥氏祝文曰維某年歲次月  
朔日子嗣開元神武皇帝諱謹遣具位臣姓名敢昭告于玄冥氏  
惟神典司水正贊序幽都厥務安寧積藏斯在豐年之祀庶饗明  
薦。蒼龍祝文曰維某年歲次月朔日子嗣天子諱謹遣具位臣  
姓名敢昭告于蒼龍之神惟神體備幽明質兼小大實為鱗長贊  
明造物歲稔年登寔資弭患式陳嘉薦百靈是屬爰及東方鱗羽  
羸毛介族族猶於菟坊水埔昆蟲諸神咸饗其朱鳥騶虞玄武祝  
亦同也朱鳥之神惟神肇自火精冠茲羽族輔時宣化效祥蹈  
禮年和歲稔有賴厥功麟之神惟神體信為質惟和是歸作長毛  
宗表靈玉牒年穀豐稔寔茲宣助式陳嘉薦庶神臨饗騶虞之神  
惟神性履至仁稟靈金宿贊育生類實叅利物爰茲報功用率爾

祀玄武之神惟神誕稟辰精長茲介族先知稱貴誠行攸底伊此  
豐年有憑宜慶

宋火德王以戌日為臘建隆三年一二月戊戌臘有司畫日以七  
日辛卯禘百神太常博士和峴奏議曰謹按禘始於伊耆後歷三  
代及漢其名雖改而臘與禘其實一也漢火行用戌臘臘者接也  
新故相接畋獵禽獸以饗百神報終成之功也王者因蜡祭上饗  
宗廟旁及五祀展其孝心盡物示恭也魏晉以降悉沿其制唐乘  
土德正觀之祭以前寅日禘百神卯日祭社宮辰日饗宗廟開元  
定禮三祭皆於臘辰以應土德聖朝常以十二月戊日為臘而以  
七日辛卯先行蜡祭蓋禮官之失也事下有司請準唐禮禘百神  
祀社稷享宗廟皆同用臘日從之禘百神壇高四尺東西七步二  
尺南北六步四尺



仁宗天聖三年禮官陳詒言蜡祭一百九十二位而祝文所載一百八十二無五方曰畷五方郵表畷蓋開元以來年祀寢遠有司失傳郊祀正辭錄司天監神位圖皆以虎為於菟乃避唐諱詔復為虎載田畷郵表畷慶曆用羊豕各二大明夜明壇增山壘為二壘豆十二三獻終禮生引司天監分獻官逐階下壘洗請帝神農伊耆五星三辰七宿嶽鎮海瀆祝融后土后稷蒼龍朱雀麒麟玄武白虎神座前上香奠幣爵並再拜內從祀神位不設香幣祝版唯奠酒再行復皇祐定壇高八尺廣四丈嘉祐加羊豕各五神宗元豐六年詳定郊廟奉祀禮文所言記曰八蜡以祝四方年不順成八蜡不通歷代蜡祭獨在南郊為一壇惟周隋有四郊之兆又禮記月令以禘與息民為二祭故隋唐息民祭在蜡之後請蜡祭四郊各為一壇以祀其方之神有不順成之方則不修報其息民仍在蜡祭之後從之

先是太常寺言四郊禘祭宜依百神制度築壇其東西有不順成之方即祭日月其神農后稷舊設位於壇下當移於壇上其壇下伊耆氏之位宜除之禮部復言禘祭四壇皆設神農后稷同日祭享頗為重複太常寺以謂蜡祭本以神農為主后稷從祭四郊今設壇自當每方各祭同日不為重複從之

曾鞏本朝正要策云博士和峴言蜡始伊耆而三代有嘉平清祀蜡祭之名蜡臘之別名也漢乘火德以戌日為臘臘接也言新故相接故田獵取禽以報百神享宗廟旁及五祀以致孝盡虞魏晉同之唐以土王正觀之際尚用前寅蜡八神卯日祭社辰日為臘而獨以前七日辛卯蜡不應於禮請如開元故事蜡百神祀社稷享宗廟同用戌臘如禮便制曰可



徽宗政和三年四月議禮蜀上五禮新儀臘前一日蜡百神四方  
蜡壇廣四丈高八尺四出陛兩壇每壇二十五步東方設大明位  
西方設夜明位以神農氏后稷氏配位以北為上南北壇設神農  
氏位以后稷氏配五星二十八宿十二辰五官五獄五鎮四海四  
瀆及五方山林川澤丘陵墳衍原隰井泉田畷蒼龍朱鳥麒麟白  
虎玄武五水庸五坊五於菟五鱗五羽五介五毛五郵表畷五羸  
五猫五昆蟲從祀方依其分設若中方嶽鎮以下設於南方蜡壇  
酉階之西中方嶽鎮以下設於南方蜡壇午階之西伊耆設於北  
方蜡壇卯階之南其位次於辰星

高祖紹興十九年臣僚言月令臘先祖五祀勞農以休息之釋者  
謂蜡祭也所以報一歲之成功求嗣歲之福也今已行臘享而報  
農之祀或闕請並行蜡祭

有司檢會以臘前一日蜡祭東西方百神禮料一視感生帝內

從祀視釋奠文宣王從祀蜡祭南北方百神一視鎮嶽海瀆內

從祀視釋奠武成王從祀

孝宗乾道四年太常少卿王淪請於四郊各為一壇以祀其方之  
神從之東方以日為主西方以月為主各配以神農后稷南北方  
皆以神農為主配以后稷若五星五帝二十八宿十二辰嶽鎮海  
瀆山林川澤丘陵墳衍原隰羽毛鱗介猫虎昆蟲各隨其方分為  
從祀



文獻通考卷之八十六

鄱陽馬端臨

貴與



郊社考  
五祀

中央土其祀中雷也土主中央而神在室古者復穴  
 次肺至此心為尊也祀中雷之禮設主於傭下乃制心及肝肺為  
 祖其祭肉心肺肝各一祀中雷之禮設主於傭下乃制心及肝肺為  
 言中雷猶中室乃浴於中傭象中雷於傭之取明則地不關傭下也  
 之中央故喪禮云乃浴於中傭象中雷於傭之取明則地不關傭下也  
 中央神在室者所以必在中傭象中雷於傭之取明則地不關傭下也  
 則祀中雷之野也云古者社也又郊所祭則土神之義也故社注春秋  
 亦中雷之神故也云古者社也又郊所祭則土神之義也故社注春秋  
 為中雷之神故也云古者社也又郊所祭則土神之義也故社注春秋  
 窳居隨地而造若平地則未嘗有宮室之名也復穴者謂窟居也古  
 重復為之也若高地則鑿為不鑿但累土為之謂之穴者謂窟居也古  
 陶復穴是也故毛云陶其土而復之謂之穴者謂窟居也古  
 復於土上鑿地曰穴皆開其上取明故雨霽之是以後因名室為中雷  
 穿地也復穴皆開其上取明故雨霽之是以後因名室為中雷



問后土氏之祭朱子曰極而言之亦似憺然此即古人中雷之祭而地教民養報焉故家主古陶為土室其當觀此則天一不可廢通明名之曰寧雷及中蓋此上古室亦以室之中央所謂祭皇天后土之祭也

春祀戶祭先脾春陽氣出祀之非天子所謂祭皇天后土之祭也春祀戶祭先脾春陽氣出祀之非天子所謂祭皇天后土之祭也春祀戶祭先脾春陽氣出祀之非天子所謂祭皇天后土之祭也







其先祖耳五祀所以歲一徧何順五行也故春即祭戶戶者人所出入亦春萬物始觸戶而出也夏祭竈竈者火之主人所以自養也夏亦火三長養萬物秋祭門門以閉藏自固也秋亦萬物成熟內備自守冬祭井井者水之生藏在地中冬亦水王萬物伏藏六月祭中霤中霤者象二在中央也六月亦土旺也祭五祀天子諸侯以牛卿大夫以羊一說戶以羊竈以雉中霤以豚門以大井以豕或曰中霤用牛餘不得用豚井以魚

陳氏禮書曰五祀見於周禮禮記儀禮雜出於史傳多矣特祭法以司命泰厲為七祀而左傳昭二十五年家語五帝篇則以五祀為重該脩熙黎勾龍之五官月令以五祀為門行戶竈中霤白虎通劉昭范曄高堂隆之徒以五祀為門井戶竈中霤鄭氏釋大宗伯之五祀則用左傳家語之說釋小祝之五祀用月令之說釋王制之五祀則用祭法之說而荀卿謂五祀執薦者百人侍西房侍西房則五祀固非四方之五官侍必百人則五祀固非門戶之類然則所謂五祀者其名雖同其祭各有所主七祀之制不見他經鄭氏以七祀為周制五祀為商制然周官雖天子亦止於五祀儀禮雖士亦傳五祀則五祀無尊卑隆殺之數矣祭法自七祀推而下之至於適士二祀庶人一祀非周禮也然禮所言五祀蓋皆門戶之類而已門戶人所資以出入者也中霤人所資以居者也竈井人所資以養者也先王之於五者不特所資如此而又事有所本制度有所興此所以祀而報之也中霤土之所用事故祀於中央竈火之所用事故祀於夏井水之所用事故



祀於冬戶在內而奇陽也故祀於春門在外而耦陰也故祀於秋兩漢魏晉之立五祀井皆與焉特隋唐祭用月令祭法之說五祀祭行及李林甫之徒復修月令冬亦祀井而不祀行然則行神亦特較於始行而已非先王冬日之常祀也考之於禮五祀之牲羊牲小司徒小祭共牛牲凡祭五祀於廟有主有戶觀月令臘先祖五祀同時則五祀祭於廟可知也曾子問既殯而祭五祀尸及三飯則五祀有人可知也既殯而祭不醕不酢則凡祭五祀固有侑醕與酢矣老婦之祭先儒以為竈配則五祀固有配矣先儒又謂鄉以上宗廟有主五祀亦有主矣大夫以下宗廟無主五祀亦如之然大夫之廟未嘗無主五祀有主與否不可考也

王為群姓立七祀曰司命曰中霤曰國門曰國行曰泰厲曰戶曰竈王自為立七祀諸侯為國立五祀曰司命曰中霤曰國門曰國行曰公厲諸侯自為立五祀大夫立三祀曰族厲曰門曰行適士立二祀曰門曰行庶士庶人立一祀或立戶或立竈司命主督察堂室居處門戶出入行道路行作厲主殺罰竈主飲食之事明堂月令春曰其祀戶祭先脾夏曰其祀竈祭先肺中央曰其祀中霤祭先心秋曰其祀門祭先肝冬曰其祀行祭先腎聘禮曰其者出幣幣於行歸幣幣於門士喪禮曰其祀行祭先腎聘禮曰其春祠不著令時民家或春秋祠司命行神門戶竈在旁是必厲山為之謬乎春秋傳曰鬼有所歸乃不為厲○疏曰司命者官中小神能氏曰非天之司命故祭於宮中皇氏云司命者文昌宮謂行神在國外之西曰泰厲者謂古帝王無後者此鬼無所依歸好為民作禍故祀之也泰厲者謂古帝王無後者此鬼無所依共之四時常祀及為群姓禱祀其自為立七祀者前是為民所立與眾一祀故為立五祀也曰公厲者謂古諸侯無後者諸侯稱天子戶竈為厲故曰公厲諸侯自為立五祀者謂古諸侯無後者諸侯稱天子戶竈族諸侯大夫中霤故為三祀也曰族厲者謂古大夫無後者鬼也無民國故不言國門國行也云司命主督察三命者案接神契云

禮記卷之六

文選

五







是天子始親祠竈又高帝時南山巫祠南山秦中秦中考  
二世皇帝也與注疏所言泰厲者謂古帝王無後者其鬼  
無所依歸好為民作禍故祀之之意畧同然其所以立祠  
之意則皆滛諂非禮之正也

武帝太初二年令天下大酺五日祠門戶比臘

後漢建武初有五祀有司掌之人家祀山神門戶山即厲也鬼有所歸乃不為厲

魏武王始定天下興復舊祀而造祭五祀門戶并竈中雷也

晉武帝時傅玄云帝之都城宜祭一門正宮亦祭一門正室祭一  
戶并竈及中雷各擇其正者祭之以後諸祀無聞唯司命配享于  
南郊壇

隋制其司命戶以春竈以夏門以秋行以冬各於享廟日中雷則  
以季夏祀黃郊日夏季土德王各命有司祭於廟西門道南牲以少牢

唐初廢七祀唯季夏祭中雷開元中制禮祭七祀各因時享祭之  
於廟庭司命戶以春竈以夏門厲以秋行以冬中雷以季夏

通典說曰天子諸侯必立五祀五祀者為其有居處出入飲  
食之用祭之所以報德也歷代同或五或七周禮天子祭七  
諸侯祭五降殺之差也殺天子諸侯大夫皆五鄭注云殺禮  
者以祭法差降殊異故言之鄭又云竈祀老婦人古之始炊  
者也以此推之七祀皆應古之始造者焉馬融以七祀中之  
五門戶竈行中雷即勾芒等五官之神配食者勾芒食於木  
祝融食於火該食於金脩及玄冥食於水勾龍食於土月令  
五時祭祀只是金木水火土五官之祭也許慎云月令孟夏  
祀竈王者所祭古之有功德於人非老婦也鄭玄云為祭五  
祀竈在廟門外之東祀竈禮設主於竈陞祝融乃古火官之



長猶后稷為堯司馬上公也今但就竈陘而祭之屈上公之神何其陋也又月令云其帝炎帝其神祝融文列在上與祀竈絕遠而推合之文義不次焉得為義也又左傳云五官之神主為上公死為貴神若祭之竈陘豈得為貴神乎特牲饋食禮云尸諛而祭饔飧以謝先炊者之功知竈神是祭老婦報先炊之義也臧文仲燔柴竈夫子譏之云盛於盆尊於瓶若是祝融之神豈可以盆瓶之器置於陘而祭之乎鄭冲云五祀雖出天地之間陰陽之氣實非四時五行陰陽之正者也月令春祀戶祭先祖秋祀門祭先肝此順氣所宜藏所值耳又司命則司命星下食人間司謹過小神矣袁准正論者以為五行之官祭於門戶行竈中雷中雷土神也火正祀竈而水正不祀并非其類也且社稷為於人家之屋棟間哉禮

記王七祀諸侯五大夫三冬其祀行是記之誤也并不輕於竈行不唯冬白虎通云月令其祀井是也秦靜云今月令謂行為井是以時俗或廢行而祀井魏武興復舊祀而祭門戶井竈中雷凡五祀焉按漢諸儒戴聖聞人通漢等白虎通議闕至魏武重修舊典而祭井焉高堂生月令仲冬祀四海井泉祭井自從小類不列五祀儒家設以井於五祀宜除井而祀行傳玄曰七祀五祀月令皆云祀行而無井月令先儒有直作井者既祭竈而不祭井於事則有關於情則不類謂之井者近曰是也又按白虎通曰共工之子曰脩好遠遊舟車所至足跡所達靡不窮覽故祀以為祖神祖者祖也祖即行之義也

開元禮祭七祀儀各因時享祭之注中雷季夏別祭裕禘之日禘祭之如臘享  
祭日未明一刻太廟令率其屬入布神席於廟庭西門之內道南







也。奉禮設太廟令位於神座東南，執事者位於其後，俱北向西上。設門外位，皆於東門之外道南，重行北向，以西為上。贊明諸行事之官，各服其服，良醢之屬入實，樽壘太官丞監實，盞豆簠簋贊引。引太廟令又贊引引執事者，俱就門外位。太祝與執樽壘籩器者，先入詣神座前，西向再拜訖，各就位。立定，贊引引太廟令，又贊引引執事者入就位。贊引贊拜太廟令以下，皆再拜。太官丞出詣饌所，贊引進太廟令之左，白有司謹具，請行事。退復位。太官丞引饌入太祝，迎引於座首，設於神座前。訖，太官丞以下還本位。太祝還樽所，贊引引太廟令詣壘洗盥手，洗爵詣酒樽所。執樽者舉，舉太廟令酌酒，贊引引太廟令進神座前，西向跪奠爵，俛伏興，退西向立。太祝持板進於神座之右，北向跪讀祝文曰：維某年歲次月朔日，子開元神武皇帝，謹遣具位姓名，敢昭告于中霤，賴茲保

昨庶以安。式荷神功，祇率常禮。爰以特牲時蔬，合薌簋嘉蔬，嘉薦醴酒，明祝于神，尚享訖。興太廟令再拜。太祝進奠板於神座，俛伏興，還樽所。太祝以爵酌福進太廟令之左，北面立。太廟令再拜受爵，跪祭酒，遂飲。卒爵，太祝進受爵，還樽所。太廟令俛伏興，再拜。贊引引還本位。太祝進跪徹豆，俛伏興，還樽所。太祝與執樽壘籩者，俱復位。立定，贊引贊拜太廟令以下，皆再拜。贊引進太廟令之左，白禮畢。遂引太廟令以下，出其祝板，燔於齋所。

按古者雖有五祀七祀，而不言其所祭之地。然以七者觀之，獨司命與厲當有祭之所，而若中霤若門若戶若行若竈，則所祭之神即其地也。祭法言王及諸侯立門行二祀，則曰國門國行大夫士，則曰門曰行而已。竊謂有國者祀此二神，則當於國門祭之，而大夫以下則當在其家之



門首至若中霤戶竈則凡居室皆有之皆可祀於其地義  
或然也而隋唐乃祀之於太廟以時享祖宗之時并祭之  
蓋本鄭康成之說然康成注禮記月令其祀戶條下則言  
凡祭五祀於廟注周禮宮正凡邦之事蹕條下則言邦之  
祭社稷七祀於宮中而正義則謂於廟者殷禮於宮者周  
禮蓋康成解經於制度之不脛合處則以為或殷禮或周  
禮今鄭注自為異同而正義所以釋之者亦復如是皆臆  
說也然二說之中宮中之義為優蓋此五祀者皆人生日  
用起居之所係故當即宮居而祭之若廟則所以崇奉祖  
宗不當雜祭他鬼神於其地如門中霤廟亦有之因時享  
而并祀於其地猶云可也至於若司命若竈若行則於廟  
何關又王之所祀泰厲乃帝王之無後者蓋非我族類也

今即太廟之中為位而祭之得毋有相奪乎享之惠乎一  
宋制七祀春祀司命及戶夏祀竈季夏祀中霤秋祀門及厲冬祀  
行為小祀用羊一豕一不行飲福

神宗熙寧八年詔置太廟司命戶竈中霤門厲行七祀板位  
元豐三年太常禮院請掃饗禘祭七祀詔從之

四年詳定郊廟奉祀言按禮記祭法曰王自為立七祀曰司命曰  
中霤曰國行曰泰厲曰戶曰竈孟春其祀戶祭先脾孟夏其祀竈  
祭先肺中央土其祀中霤祭先心孟秋其祀門祭先肝孟冬其祀  
行祭先腎又傳曰春祠司命秋祠厲此所祀之位所祀之時所用  
之俎也又周禮司服掌王之吉服祭群小祀則服元冕注謂群小  
祀宮中七祀之屬又禮記曰一獻熟注謂宮中群小神七祀之等  
又周禮大宗伯若王不與祭祀則攝位此所祀之服所獻之禮所



攝之官也近世因禘祫則禘祭七祀其四時則隨時享分祭攝事以鄉行禮而服七旒之冕分太廟牲以為俎一獻而不薦熟皆非禮制請立春祭戶於廟室戶外之西祭司命以廟門之西制脾於俎立夏祭竈於廟門之東制肺於俎季夏二王日祭中霤於廟庭之中制心於俎立秋祭門及厲於廟門外之西制肝於俎立冬祭行於廟門外之西制腎於俎皆用特牲更不隨時享分祭有司攝事以太廟令攝禮官服必元冕獻必薦熟親祠及臘享即依舊禮禘祭從之

文獻通考卷之八十六終

文獻通考卷之八十七

鄱陽 馬 端臨 貴與 著

郊社考

藉田祭先農

周制天子孟春之月乃擇元辰親載耒耜置之車右帥公卿諸侯大夫躬耕藉田千畝於南郊藉田也借人力以理之勸天下使務謂藉於東郊冕而朱紘躬秉耒天子三推推發也諸侯三公冕而九推反執爵于大寢三公九卿諸侯大夫皆御命曰勞酒既耕而略寢即侍也大寢內宰上春詔王后帥六宮之人而生種蒞之種而獻之于王六宮之人夫人以下分居后之六宮古人使后宮蒞種傷敗且以佐王耕事供祭祀也先甸師掌帥其屬而耕耨王藉以種後熟謂之種後種先熟謂之種甸師掌帥其屬而耕耨王藉以時入之其屬庶人也耨師帥庶人終耕之入其收於王以供粢盛



宣王即位不藉千畝自厲王時藉田禮廢

魏文公諫曰魏仲之後不可夫民之大事在農上帝之采盛於

是乎出是故稷為大官稷之職為大官古者太史順時視

也視也土陽燿憤盈土氣震發震丁佐反也。燿厚也。憤積也。震起也。農祥晨正

也農祥房星也。晨正謂立春之日。農也。盈滿也。震動也。發起也。農祥晨正

中於午也農事之候故曰農祥日月皆在營室土乃脈發脈理也農書曰春土冒先時九日去

立春日也先時九日去太史告稷曰自今至于初吉告古毒反也。初吉二月

陽氣俱蒸土膏其動其動潤澤欲行也弗震弗渝弗震弗渝其滿青穀

乃不殖動變也。渝變也。青災也。言陽氣俱升土膏欲動當即發

稷以告言以太史之言王曰史帥陽官以命我司事曰距今九日土

其俱動王其祗被監農不易王乃使司徒成戒公卿百吏庶民

夫咸戒農用農大夫田畷也先時五日警告有協風至警樂太

齊三日御治王乃淳濯饗醴淳沃也。濯既也。饗飲也。及期日也。鬱

人薦鬯鬯金香草宜以和也。鬯酒也。周禮鬯人掌裸器凡祭

人薦醴儀人司尊也王裸鬯饗醴乃行裸灌也。灌飲也。醴

庶民畢從及藉后稷監之從去聲。膳夫農正陳藉禮膳夫贊王敬從之王耕一撥

膳羞之饋食農正田大夫主敷陳藉禮而祭其神為農祈也太史贊王敬從之王耕一撥

之撥也王無耦以一撥一耕班三之班次也。三之下各三其上也

七無人終于千畝耕也耕也其後稷省功太史監之司徒省民大師

監之省息畢官夫陳饗膳宰監之膳宰膳夫也膳夫贊王王歆

大牢班嘗之班嘗也庶人終食是時也王事唯農是務無有求利於其

官以干農功三時務農而一時講武三時春夏秋一故征則有

文獻通考卷八十二



威守則有財若是乃能媚於神而和於民今天子欲修先王之緒而棄其大功置神之祀而困民之財將何以求福用民王弗聽國語

漢文帝制曰農天下之本遂開藉田朕躬耕以給宗廟案盛舊儀

春始東耕于藉田官祠先農以一太牢百官皆從先農神農也五經要義云立壇

藉田倉置令丞穀皆以給天地宗廟群神之祀以為案盛

景帝詔曰朕親耕為天下先

昭帝幼即位耕於鉤盾弄田鉤盾宦者近署故

後漢明帝永平中二月東巡耕于下邳

章帝元和中正月北巡耕於懷縣其藉田儀正月始耕常以乙日

祠先農及耕於乙地晝漏上水初納執事告祠先農已享耕日以太牢

先農於耕時有司請行事就耕位天子三公九卿諸侯百官以次

耕推數如周法力田種各耰訖有司告事畢是月命郡國守皆勸

人始耕

魏氏天子親耕藉田藩鎮闕諸侯百畝之禮

晉武帝大始四年正月丁亥帝躬耕藉田于東郊詔曰近代以來

耕藉田於數步之中空有慕古之名曾無供祀訓農之實而有百

官車徒之費今循千畝之制當群公卿士躬稼穡之艱難以帥先

天下於東郊之南洛水之北去宮八里遠十帝御木輅以耕太牢

祀先農自惠帝後禮廢矣

東晉元帝將脩耕藉事竟不行時朝議至尊應躬祠先農不賀循

則龜冕祭社褖五祀則綿

冕以此不為無親祭之義

宋文帝元嘉二十一年將親耕時史學士山謙之以料鳩集其儀

因已奏聞詔言對酌衆條造定圖



注先立春九日司空大司農京尹令尉度宮之良地八里之外整  
制千畝中間阡陌立先農於中阡西陌南御耕壇於中阡東陌北  
將耕宿青幕于耕壇之上皇后帥六宮之人出種種之種付藉田  
令耕日太祝令以一太牢祠先農如帝社儀孟春上辛後吉亥御  
乘耕根二盖車駕蒼駟建青旂著通天冠青幘青袞佩蒼玉蕃王  
以下至六百石皆衣青唯三臺武衛不耕不改章服駕出如郊廟  
儀至藉田侍中跪奏至尊降車臨壇大司農跪奏先農已享請皇  
帝親耕太史贊曰皇帝三推三反於是群臣以次耕王公及諸侯  
五推五反孤卿大夫七推七反士九推九反藉令齊其屬耕竟畝  
灑種即擾禮畢乃班下州縣悉備其禮焉

齊武帝永平中耕藉田用丁亥時有司奏正月丁亥可祀先農北  
籍田經記無文助教周山文議曰蔡邕月令章句解元辰云日餘

云孝孫其來日丁亥用薦歲事于皇祖鄭以不必丁亥今但直  
一曰以言之耳輔太廟禮曰用丁亥若不丁則用巳亥辛或荷  
有或焉可也漢文用此日耕藉祠先農後王相承用之非有別義  
班固序亥位云陰氣應無射該藏萬物而雜陽閔種也且亥既水  
辰舍育為主播厥  
取吉其在茲乎  
使御史乘馬車載耒耜從五輅

梁初依宋禮以正月用事不齋不祭天監十二年以啓蟄而耕

特在二月內尚書云以殷仲春  
藉田理在建卯於是改用二月與百官御事並齋三日沐浴裸饗

侍中奉耒耜載於象輅以隨木輅之後禮云親載耒耜措于參保

晉通二年又移藉田於建康北岸築兆域如南北郊別有觀耕臺  
在壇東帝親耕畢登此臺以觀公卿之推反

後魏太武帝天興三年春始躬耕藉田祭先用羊一

北齊藉於帝城東南千畝內種赤梁白穀大豆赤黍小豆黑稊麻  
子大麥小麥色別一項自餘一項地中通阡陌作祠壇於陌南阡  
西廣輪三十尺四陛三壝四門又為大營於外設御耕壇於阡東



陌北每歲正月上辛後吉亥祠先農神農氏於壇上無配饗祭訖  
親耕

隋制於國南十四里啓夏門外置地千畝為壇行禮播殖九穀納  
于神倉以擬稔盛結藁以餉犧牲

唐制皇帝孟春吉亥饗先農於東郊親耕於籍田  
太宗貞觀三年正月親祭先農籍于千畝之甸

初議籍田方面所在給事中孔穎達曰禮天子籍田於南郊諸  
侯於東郊晉武帝猶於東南今於城東不合古禮帝曰禮緣人  
情何常之有虞書之平秩東作則堯舜敬授人時已在東矣又  
乘青輅載黛耜者所以順於春氣故知合在東方且朕見居少  
陽之地田於東郊蓋其宜也於是遂定自後每歲常令有司行  
事

高宗永徽三年正月親享先農躬御耒耜率公卿耕於千畝之甸  
乾封二年正月行籍田之禮躬乘耒耜而九推禮官奏陛下合三  
推上曰朕以身率下有當過之恨不終千畝耳

初將耕籍田闕耒耜有雕刻文飾者謂左右曰田器農人執之  
在於朴素豈貴文飾乎乃命撤之

儀鳳二年親耕籍田於東郊  
景雲三年親耕籍田

武太后改籍田壇為先農壇神龍初復改先農壇為帝社壇詳見社稷

玄宗開元二十三年正月親祀先農禮畢降至耕位侍中執耒太  
僕執轡上謂左右曰帝籍之禮古則三推朕今九推庶九穀之報  
也遂進耕五十餘步盡壟乃止耕畢還齋宮大赦侍耕執牛官皆



加級賜帛其年十一月親祀神農於東郊以后稷配親耕耒耜而九推焉

憲宗元和五年上將行藉田之禮詔有司詳定儀注太常言藉田禮廢已五十餘年有司案牘無可檢尋今據禮經及開元乾元故事并徵前代沿革參詳定勅付所司未及施用而罷

唐開元禮皇帝吉亥享先農儀附禘事

齋戒  
前祀五日皇帝散齋三日於別殿致齋二日一日於太極殿一日於行宮餘同上辛儀

陳設

前享三日陳設如圓丘儀前享二日太樂令設宮懸樂如圓丘儀唯懸樂樹路鼓為瘞壇於壇土地外壇之內為異前享一日奉禮

設御位如圓丘儀唯設望瘞位於內壇東門之內道南又設奉禮位於瘞壇西南東南面南上為異攝事右後拂除壇之內外前享二日衛尉設享官公卿以下於於外

遺東門外道南北向西上設陳饌饌於內壇東門外道南北向西上於樂令設宮懸前享一日奉禮郎設享官公卿位於內壇東門內道北執事位於道南西向北上設御史位於壇下如式又設奉禮位於樂懸東北贊者二人在南差退俱西向北上又設奉禮贊者位於壘壇東面南上設協律郎位於壇上南陛之西東向又設御耕

大樂令於北懸間享官門外位皆於東壇外道南如式又設御耕籍位於外壇南門之外十步所南向設從耕位三公諸王諸尚書

諸鄉位於御座東南重行西向各依推數為列其公王尚書卿等非耕者位於耕者之東重行西向俱北上介公鄴公位於御位西

南東向以北為上尚舍設御耒席於三公之北少西南向奉禮又設司農鄉位於御耒席東少南向西面廩犧令於司農鄉之南少

退諸執耒耜者位於公卿耕者之後非耕者之前西面御耒耜二具三公耒常各令籍田農人執之攝事無設耕藉位以下至北儀設酒罇之

常各令籍田農人執之攝事無設耕藉位以下至北儀設酒罇之



位於壇上神農氏犧罇二象罇二山壘二東南隅北向後稷氏犧  
罇二象罇二山壘二在神農酒罇之東俱北向西上罇皆加勺有坵以置爵  
設御洗於壇南陞東南亞獻之洗於東陞之南俱北向執罇壘籩  
冪者各位於罇壘籩冪之後設幣籩於壇上各於罇站之所脯後  
郊社令帥齋郎以坵壘洗籩冪入設於位升壇者自東陞謁者引光祿卿  
詣厨視濯漑此尊引者每贊引引御史詣厨省饌具光祿卿已下  
所享日未明十五刻太官令帥宰人以鸞刀割牲祝史以豆取毛  
血各置於饌所遂烹牲未明五刻太史令郊社令各服其服并設  
神農氏神座於壇上北方南向設后稷氏神座於東方西向席皆  
以莞設神位於座首

鑾駕出宮

乘耕根車於太極殿前餘同圓丘儀

饋享

享日未明三刻諸享官及從享之官各服其服郊社令良醢令帥  
其薦入實罇壘及幣犧罇實以醴齊象尊實以盎齊山壘實以清  
皆以太官令帥進饌者實諸盥豆簋簠等入設於饌慢內未明二  
刻奉禮帥贊者先入就位其御史及禮官等入再拜掃除及就位  
如圓丘儀未明一刻謁者贊引各引享官以下就門外位司空行  
掃除及從享群官客使等次入就位並如圓丘儀畢事自未明三  
也初未明三刻諸衛列大駕仗衛陳設如式侍中板奏外辦請中  
嚴乘黃令進耕根車於宮南門外迴車南向若行宮去壇稍未明  
一刻侍中板奏外辦質明皇帝服袞冕乘輿以出繖扇華蓋侍衛  
如常儀侍中負繖皇帝升車訖乘黃令進乘太僕受載如初黃門  
侍郎奏請鑾駕發引還侍位鑾駕動之大次並如圓丘儀郊社令



以祝板進御署訖近臣奉出郊社令受冬奠於坵如圓立儀初皇  
帝降車訖乘黃令受耒耜授稟犧令而橫執之於左其耜之耜所  
置於席遂守之此執耒耜皆橫之儀皇帝停大次半刻須其奏辨

出次太常卿請行事並如圓立儀攝事與官拜訖謂者白太尉有司謹具請行事無初未明三刻

下至此儀協律郎舉麾工鼓祝以用音奏永和之樂以始洗之均自後

姑洗皆奏作文武舞樂舞三成偃麾憂致樂止太常卿前奏稱請再拜

退復位皇帝再拜及奠玉幣奏樂之節並如圓立儀攝事謂者引太尉升奠幣

太常卿引皇帝進北面跪奠於神農氏神座俛伏與太常卿引皇

帝少退北向再拜訖太常卿引皇帝又立於西方東向又太祝以

幣授侍中侍中奉幣北向進皇帝受幣太常卿引皇帝進東面跪

奠於后稷氏神座俛伏與太常卿引皇帝少退東面再拜訖登歌

止太常卿引皇帝樂作皇帝降自南陛還板位西向立樂止初群

官拜訖祝史奉毛血之豆立於門外於登歌止祝史奉毛血入升

自南陛配座升自東陞太祝迎取於壇上進奠於神座前太祝進

立於罇所皇帝既升奠幣太官令出帥進饌者奉饌陳於內壝門

外謁者引司徒出詣饌所司徒奉神農氏之俎皇帝既至板位樂止

攝事無大官令引饌入俎初入門雍和之樂作饌至陞樂止祝史進

徹毛血之豆降自東陞以出神農氏之饌升自南陛配座之饌升

自東陞太祝迎引於壇上各設於神座前饌豆蓋幣先徹乃升蓋

設訖謁者引司徒以下降自東陞復位太祝各還罇所太常卿引

皇帝攝事謂者詣壘洗樂作其盥洗及樂及齋即奉俎並如圓立

之儀太常卿引皇帝詣神農氏酒罇所執罇者舉罇侍中贊酌醴

齊訖壽和之樂作皇帝每酌獻及飲太常卿引皇帝進神農氏神

座前北向跪奠爵俛伏與太常卿引皇帝少退北向立樂止太祝

文獻通考卷之七



持板進於神座之右東面跪讀祝文曰維某年歲次月朔日子開

元神武皇帝某攝事云謹遣敢昭告于帝神農氏獻春伊始東作

方興率由典則恭事千畝謹以制幣犧齊粢盛庶品肅備常祀陳

其明薦以后稷氏配神作主尚享訖興皇帝再拜攝事太尉拜

讀祝文訖樂作太祝進奠板於神座興還罇所皇帝拜訖樂止

太常卿引皇帝詣后稷氏酒罇所獻樂作並如神農氏太祝持

板進於神座之右北向跪讀祝文曰維某年歲次月朔日子開元

神武皇帝某敢昭告于后稷氏上膏肓起爰脩耕藉用薦常事于

帝神農氏惟神功協稼穡寔允昭配謹以制幣犧齊粢盛庶品式

陳明薦作主備神尚享訖興皇帝再拜初讀祝文訖樂作太祝進

跪奠板於神座俛伏興還罇所皇帝拜訖樂止太常卿引皇帝進

神農氏神座前北向立樂作太祝各以爵酌上罇福酒攝事太祝

其飲福受胙樂舞等並如圓丘儀攝事初皇帝將復位謁者

引太尉詣壘洗攝事謁者引太盥手洗爵訖謁者引太尉自東陞

升壇詣神農氏象罇所執罇者舉罇太尉酌盎齊武舞作謁者引

太尉進神農氏神座前北向跪奠爵興謁者引太尉少退北向再

拜謁者引太尉詣后稷氏象罇所取爵於坵執爵者舉罇太尉酌

盎齊謁者引太尉進后稷氏神座前東向跪奠爵興謁者引太尉

少退東向再拜謁者引太尉進神農氏神座前北向立太祝各以

爵酌壘福酒合置一爵太祝持爵進太尉右西向立太尉再拜受

爵降復位初太尉獻將畢謁者引光祿卿詣壘洗盥手悅爵升酌

盎齊終獻如亞獻之儀訖謁者引光祿卿攝事降復位武舞止諸

祝各進跪徹豆興還罇所獻者壘各一奉禮曰賜胙贊者唱衆



官再拜在位者皆再拜已飲福求和樂作太常卿前奏稱再拜退  
復位皇帝再拜奉禮曰衆官再拜在位者皆再拜樂一成止太常  
卿奏請就望瘞位奉禮帥贊者就瘞鞞西南位太常卿引皇帝大  
樂之樂作皇帝就望瘞位北向立樂止於群官將拜祝各執篚進  
神座前取幣各由其陞降壇詣埽以幣置於埽太常卿前奏禮畢  
請就耕籍位攝事謂者進太尉之左白禮畢太常卿引皇帝樂作  
皇帝請耕籍位南向立樂止白禮畢奉禮帥贊者還本位攝事無

耕籍

皇帝將詣望瘞位謁者引三公及應從耕侍耕者各就耕位司農  
先就位諸執耒者皆就位皇帝初詣耕位廩犧令進詣御耒帝南  
北面跪伏搢笏解耒鞞出執耒起少退北面立司農卿受耒以授  
侍中侍中奉耒進皇帝受以三推侍中前受耒反於司農司農  
反於廩犧令訖還本位廩犧令復耒於鞞執耒起復位立皇帝初  
耕執耒者以耒耜各授侍耕者皇帝耕訖三公諸王五推尚書卿  
九推訖執耒者前受耒耜退復位侍中前奏禮畢退復位太常卿  
引皇帝入自南門還大次樂作皇帝出自內壝東門殿中監前受  
鎮珪以授尚衣奉御殿中監又前授大珪華蓋侍衛如常儀皇帝  
入次樂止謁者贊引各引享官及從享群官諸方客使以次出贊  
引引御史大祝以下俱復執事位立定奉禮曰再拜御史以下皆  
再拜贊引引出工入二舞以次出大常卿帥其屬以次耕於千畝  
其祝板燔於齋所

鑿駕還官如圓丘儀  
勞酒



車駕還宮之明日設會於太極殿如元會之儀唯不賀不

籍田東郊儀

皇帝夾侍二人正衣二右合以祝先農壘上中書門下先奏侍中

一人奉耒耜進耕畢中書令一人侍禮部尚書一人

先農壘上復受奏禮畢農卿一人侍中侍耕於右衛將軍一人侍已上並太尉司

徒司空各一人行五推禮舊例宰臣九卿九人行九推禮舊例差

射六尚書御史大夫攝行事諸侯三人行九推禮又正負三品官禮儀使一人

贊導耕籍禮太常卿一人贊導耕籍禮已上行事官充右禮司狀上中

書門下請奏差如本官不足差六品已下官充並服袴褶

御耒耜二具併鞮並以青色內一具副准乾元故事合依耒耜

一丈席二領

先農壇高五尺方五尺四出陛其色青祀前二十日修畢三公九

卿諸侯耒耜一十五具御耒耜牛四頭內二頭副并牛衣每隨牛

農務者行事禮司專差人贊導高品中官二人執侍耒耜太常帥其屬廢人

備禮八人以郊社令一人校檢太常少卿一人赴耕所太常博士六人贊

導耕禮如本司官不足准舊例本司農少卿一人檢校廩犧

令二人一人奉耒耜授司農卿係差五品六品三公九卿諸侯耕

牛四十頭內十頭副每頭隨牛人庶人耒耜二十具畚二具鍤二

具以木為刃府司管籍田縣令一人具朝服當耕籍田時畿甸諸

縣令准舊例集先期到城籍田日耆老量定二十人並常服籍田

籍田位之南陪位

宋太宗皇帝雍熙四年九月詔以來年正月有事於東郊行籍田

之禮令所司詳定儀注以聞無致煩勞務遵典故

太常禮院言籍田舊不置五使今請依南郊以宰臣親王三品

文獻通考卷八十二



官為五使仍命蘇易簡等詳定儀注

詳定所言方位請依唐例在東郊北齊藉田千畝各項別種穀一色一項作祠壇今聖朝郊宮制度廣大請設於千畝之外壇高九尺周圍四十步飾以青塵代壇去京城遠近各異今請於朝陽門七里之外十五里之內擇地為壇又通禮不載告廟祭十里內神祠及禮畢稱賀之儀今緣國家盛禮望遣大臣前二日告昊天上帝太廟俟禮畢文武百僚設行宮稱賀鹵簿使言諸司儀仗法物車輅請准南郊例排並從之

詳定所言按通禮儀注皇帝親載耒耜於車右隋書禮儀志齊代藉田令御史乘馬車載耒耜於五輅之後以為禮輕遂以待中奉耒耜載於象輅以隨木輅之後又舊禮魏晉耕藉乘木輅今准通禮皇帝乘耕耜車欲請以象輅載耒耜列於仗內御前

在皮軒車後殿中省香燈之前所以明示重耕藉之禮從之禮儀使言按通典宋齊之制於先農壇東別立觀耕臺帝親耕禮畢登此臺以觀公卿推耕其臺不載制度緣皇帝被袞冕執圭且便陟降請築臺高五尺周圍四十步四出陛飾以青又通禮亦不載御棲賜赦按唐開元二十三年藉田禮畢還宮大赦今取進止從之仍候禮成肆赦

詳定所言按宋文帝元嘉二十一年親耕藉田千畝中開阡陌設御耕位在先農壇東北唐禮不開阡陌設御耕位於先農壇南十步詳此即當時壇前不設樂懸則御耕位歷代不同今既備樂懸二舞俱在壇前請定御耕位在壇門東南又先農壇設二壇今緣儀衛廣大所有外壇請於大次及御耕位觀耕臺樂懸之外又隋書藉田令率其屬耕千畝以青箱種種之種䟽呈



司農詣耕所灑之訖司農省功奏事畢唐朝不行此禮詔備置  
又隋以青箱奉種楛之種唐廢其禮青箱舊無其制請用竹木  
為之而無蓋兩頭設臺攀飾以青色中分九隔隔設一種覆以  
青帊種楛即早晚之種不定穀名今請用黍稷秫稻粱大豆小  
豆大麥小麥陳於箱內從之詳定所言舊禮有廢人終畝之說  
即不載廢人耕位所在今請於諸侯耕位之南退近東十步西  
向以成終畝之禮入按典禮先農用犢一近制中祠以羊豕代  
望權用犢以純色充進昨如郊祀禮料禮器視大祠皇帝散齋  
三日致齋二日百官不受誓戒神農后稷冊學士院撰文並從  
之

又言唯詔定乘耕根車而車元無副上下大小與金玉輅等緣  
天子辦乘皆有副今請改乘玉輅以耕根車改載御耒耜玉輅

駕士六十四人耕根車止四十人亦請添同玉輅舊禮勞酒在  
車駕還宮之日設會於大殿今請依郊祀擇日大宴從之

學士院上東郊青城殿門名前殿曰兩儀後殿曰延慶大殿門  
曰龍德左掖門曰光天右掖門曰麗天東門曰鳳陽西門曰安  
福南門曰祈年北門曰玄英大殿東西廊門曰日華月華後園  
五花亭曰會芳御握後門曰福慶詔付有司

端拱元年正月十五日帝齋於乾元殿翌日鑾駕出宮備大駕鹵  
簿於丹鳳門外帝服通天冠絳紗袍執圭乘玉輅赴東郊行宮齋  
宿十七日未明三刻帝服袞冕執鎮圭親饗神農氏於壇上以后  
稷氏配禮畢次詣耕藉位行三推禮有司板奏禮畢帝顧謂侍臣  
曰朕志在勸農恨不能終千畝豈止於三推為限乎遂耕數十步  
侍臣固請乃止又御觀耕臺南向坐觀公王耕耕訖侍中奏禮畢



文獻通考卷八十七 禮考 十一  
解嚴還行宮百官稱賀帝改御大輦服通天冠絳紗袍鼓吹振作  
而還御乾元門肆赦改元文武遞進官有差

真宗景德四年都官員外郎同判太常禮院孫奭言伏觀來年春  
季劃日正月一日享先農九日上辛祀昊天上帝者按春秋傳曰  
啓蟄而郊郊而後耕又禮記月令云天子乃以元日祈穀于上帝  
乃擇元辰親載耒耜躬耕帝藉先儒皆云元日謂上辛郊天也元  
辰謂郊後吉亥享先農而耕藉也又六典及禮閣新儀亦皆先言  
上辛祀昊天後言吉亥享先農伏望改用來年正月上辛後亥日  
享先農即為著令用符禮文詔太常寺崇文院檢討官參議判寺  
李宗諤等言唐制正月上辛祈穀孟春亥日享先農不明載祈穀  
享先農前後按禮記月令正月中氣天子以元日祈穀于上帝乃  
擇元辰天子親載耒耜置之車右率公卿諸侯大夫躬耕藉田注

云穀謂上辛祀昊天上帝藉田謂郊後亥日享先農於東郊而耕  
藉田又按宋書後魏書所載並上辛後亥日祀先農伏請下有司  
自今享先農並用上辛後亥日從之

仁宗明道二年二月十一日帝親耕藉田禮儀准端拱之制微有  
增損

詔藉田青城及壇壝所占或先有民家坐冢府縣不得因茲夷  
剗宜權用箔曲遮蔽以便行禮

廣文館開封府貢舉人等上書以國家躬訓農事難逢之會乞  
陪序於壇次以觀盛典從之令陪位于文官九品之下

大禮使言藉田禮希曠已久比聞修舉內外翹屬况親屈萬乘  
勸農力本伏請下有司令遍諭密近村聚候御耕日特許父老  
鄉民觀望盛禮勿令呵止從之



神宗元豐一年詔於京城東南度田千畝為藉田置令一負徙先農壇於其中神倉於東南取卒之知田事者為藉田兵

先是詳定郊廟奉禮文所言國語王耕一撥廢入終于千畝廩于東南鍾而藏之自漢迄唐皆有帝藉神倉今久廢不設凡祭祀之所用皆索諸市非所以致潔誠也欲乞於京城東南度田千畝置藉田令一負仍徙先農壇於其中立神倉于東南以郊社令辛公佑兼藉田令公佑請因舊鑿麥殿規地為田取卒之知田事者刺為藉田兵給其役五穀之外並植果蔬冬則藏水凡一歲祠祭之用取具焉先薦獻而後進御有餘則質錢以給雜費輸其餘于內藏庫著為令

權管幹藉田王存等言請以南郊鑿麥殿前地及玉津園東南菜地八伯四十餘畝并民田共千一百畝充藉田外以百畝建

先農壇兆開阡陌溝洫建神倉齋宮并耕作入牛廬舍之類繪圖進呈從之

哲宗紹聖四年權禮部侍郎范鏜等言每遇臨幸藉田常遣官祭告先農壇其藉田刈稼皆以為染盛之實車駕臨幸則取新薦獻當在所先即刈麥乞以所進麥付所司變造禮食於臨幸次日薦之太廟然後進供頒賜並如故事秋觀刈禾亦如之及乞觀麥禮畢車駕移幸稻池絲殿以觀插稻詔可

將作監言增修鑿麥殿成詔以思文為名  
徽宗政和元年臣寮言乞講明耕藉之禮議禮局條具八事一罷享先農為中祠命有司攝事帝止行耕藉之禮一罷命五使及稱賀肆赦之類一乞孟春之月親耕下太史局擇日不必專用吉亥一耕藉所乘改用耕根車罷乘玉輅一乞躬耕之服止用通天冠



絳紗袍百官並服朝服一倣雍熙儀注九鄉以左右僕射六尚書  
御史大夫攝諸侯以正貲三品官及上將軍攝一倣雍熙儀注設  
廢人耕位於諸侯耕位之南以成終畝之禮一倣雍熙明道儀備  
首箱以設九穀如隋之制其詳並見政和五禮新儀

高宗紹興二年四月上謂輔臣曰朕聞祖宗時禁中有打麥殿今  
朕於後園令人引水灌畦種稻不惟務農重穀示王政所先亦欲  
知稼穡之艱難

七年太常博士黃積厚言孟春吉亥日享先農望下有司條舉行  
之以酒脯一獻之禮儀視風師

十四年十一月詔以嗣歲之春祗設青壇親載黛耜躬三推之禮  
命臨安府守臣度城南之田得五百七十畝有奇廼建思文殿  
觀耕臺神倉及表親耕之田又詔母建殿宇設幕殿席屋如南

郊事畢撤去廢不擾民

太常丞王湛謂新儀帝乘耕根車左輔奉耒耜載以象輅列於  
伏內政和八年左輔奉耒耜于玉輅耕藉使衛以儀仗二千入  
先詣壇所王之五輅玉輅最貴耕根一名芒車所謂農輿無蓋  
車之無飾者也齊代藉田御史乘馬車載耒耜於五輅之後時  
以為禮輕更用侍中載於象輅真宗明道二年二月帝乘玉輅  
適耕所司農卿以耕根車載耒耜前玉輅以行今政和儀帝御  
耕根而未耜乃載於玉輅輕重失序請乘玉輅而以耕根載耒  
又謂端拱明道之禮備矣政和中徽宗正之故新儀最為簡要  
宜遵而行

權工部侍郎錢時敏奏耕藉使所乘車禮官謂象車以象飾諸  
末諸班輪八鑿左衡左建旂右載闕戟駕馬四飾以擊纓輪衣



絡帶皆綉以鑿車高丈有五尺廣丈請下有司製之甲子禮官  
請前三日司農以青箱奉九穀種蒞之種進內前二日皇太后  
率六宮獻之于帝次日授司農以待耕事九穀種以竹木箱為  
之無蓋飾以青色覆以青帕三公三少宰臣親王使相五推執  
政臣二省臺諫九推廢人終畝又請少府製御耒耜二及耨皆  
飾以青御耕青牛四衣以青如無青牛以黃牛代從耕官每耒  
耜用牛二頭耒耜三十牛六十廢人四十人並青衣耒耜四十  
牛八十鋪十畝二十各命有司具之時敏又謂象車小樣庫請  
加高二尺為丈有七尺箇褥用紫閏十一月癸酉兵部謂仗士  
二千以太常鼓吹黃麾仗足之前期閱習前一日宿仗於皇城  
南門外質明衛耒耜先往禮官請用其半又請耕藉使用本品  
鹵簿王公六百八十有八人請用其半禮官請親耕日命有司

享先農已巳詔討論象車合製與否禮官乃謂新儀象輅載耒  
耜宣和耕藉使乘象車參考端拱親耕以耕根車載耒耜而使  
不乘車請用端拱禮耕藉使朝服騎護耒耜行于仗內仗士千  
人質明先往壇所以候車駕麗象輅不製唯製耕根車從之  
十五年正月壬辰上享先農遂耕藉三推畢宰臣秦檜請以耒耜  
授有司上不許曰力本務農出於誠心至九推三請乃止  
饗先農親耕藉田儀注

前期設御座於藉田思文殿之中南向東西閣於殿後之左右御  
幄於觀耕壇上南向大次於殿上南向小次二一於先農壇午階  
下稍東西向一於觀耕壇酉階下稍北南向群臣次於門之內外  
設饌幔樂舞前一日設帝神農氏位於壇之北方南向后稷氏位  
於東方西向席皆以莞設帝位板於壇下小次前西向飲福位於



壇上稍西北向望墜位於于階之西北向群臣位各以其方尊壘  
俎豆皆如大祀司農設御耒耜於南門外幕屋之內御耕板位於  
耕藉所南向侍耕位在於東西階北上從耕三公位在東南九卿  
諸侯位在其南皆西向北上廢人位在其南少東十步外耆老陪  
耕位又在其南皆西向御耒耜於三公之北稍西南向太僕設御  
耕牛於御耕位之西稍北太常設登歌於觀耕壇上官架於廢人  
耕位之南俱北向耕藉使位於御耕位之東南向侍中在其南西  
向司農卿二一位於侍中之後一在其南藉田令二在司農卿之  
南少退皆西向北上奉青箱官位其後司農少卿位二於廢人位  
之前太社令位司農之西少退皆西北向太僕卿位於御耕牛之  
東稍前南向畿內邑令位於廢人位之東西向執耒耜者位於公  
卿耕者之後執耒耜者之前西向司農設從耕耒耜及牛各於其

位之前兵部陳伏士及耕根車於皇城南門之外遂省注省儼割  
烹祀之日質明侍中奉御耒耜載于耕根車耕藉使騎從至藉田  
門外侍中以耒耜授藉田令橫執之置於耕所之席而守之帝履  
袍輦出宮南門至思文殿降輦入後閣群臣入就位帝服衮冕至  
內壇門外執大圭入自正門宮架隆安之樂作至午階板位西南  
立宮架作靜安之樂儲靈錫慶之舞三成帝再拜群臣皆再拜凡  
拜群臣皆拜臣宮架樂作帝搢大圭沃盥執圭升壇耕藉使從宮架樂作  
升自午階登歌嘉安之樂作帝搢大圭執鎮圭進帝神農氏位前  
北向立跪奠鎮圭於纁藉執大圭興搢圭跪奠幣執圭興次進后  
稷氏位前亦如之帝還板位登歌樂作降階宮架樂作至板位西  
南立祀史奠毛血槃禮部尚書執籩豆簠簋兵工部尚書奉俎以  
入宮架豐安之樂作皆奉以升北面跪奠之宮架樂作帝搢大圭



沃盥洗爵執圭升宮架樂作至壇上登歌禧安進帝神農氏位前  
北面立耨大圭跪執爵三祭酒于地執圭興祝東向跪讀祝祠帝  
再拜次進后稷氏位前酌獻亦如之帝還板位登歌樂作降階宮  
架樂作至板位西面立還小次釋大圭文舞退武舞進宮架正安  
之樂作亞獻盥洗爵升進帝神農氏尊所西面立宮架作正安之  
樂嚴恭將事之舞既實爵進神位前跪祭酒奠爵再拜次獻后稷  
氏亦如之降復位終獻亦如之宮架樂作帝執大圭升登歌禧安  
至欽福位北面立尚醞奉御酌福酒殿中監奉爵西面立帝再拜  
殿中監跪進爵帝耨大圭跪受之三祭于地啐酒奠爵兵部尚書  
西向跪進胙帝受祖奠之太祝東向跪進黍豆帝受豆奠之殿  
中監跪再進酒帝遂飲卒爵奠之執大圭再拜還板位登歌樂作  
降階宮架樂作徹籩二徹俎登歌歌安遂賜胙群臣皆再拜送神

宮架作靜安之樂一成帝至望廡北面立宮架樂作乃廡帝還大  
次宮架樂作出內壝門外釋大圭群臣各俟于次侍耕從耕及執  
事者皆朝服以次入就位帝服通天冠絳紗袍輦至思文殿降自  
西階宮架樂作至小次降輦至耕藉位南面立藉田令進御耒席  
南北面解韜出耒東向立授司農卿司農以授侍中進之帝受耒  
耨宮架樂作三推禮畢侍中受耒耨復轉以次授之藉田令復于  
韜帝初耕諸執耒耨者各受從耕者帝升觀耕壇宮架樂作升自  
午階登歌樂作御座南向從藉三公三少宰臣親王使相皆執耒  
耨宮架樂作行五推之禮退復位執政從臣貳省諫憲次執耒耨  
宮架樂作九推復位司農少卿帥庶人以次耕于千畝耕畢乃退  
耕藉使升自郊階進御幄前稍東西面立陪耕耨老進壇下北面  
再拜樞臣前北面承制退至午階之東西面立宣制而退都承旨



承制西面宣勞耆老耆老再拜皆退復位帝降座登歌樂作至壇下升輦宮架樂作至思文殿後閣侍耕從耕者皆退司農卿奉種

種之種至耕所播之少卿帥太社令眎終千畝卿省功畢至殿下北面奏訖皆退帝還宮

三十一年八月詔權罷藉田司免其官吏胥徒太常少卿王晉請

以印歸禮部存卒八人以守壇壝及九種植之物農三人以給種

植供禮料籍田司初募兵卒三十一人存者二十三人今量存典

吏以寺吏兼之

孝宗乾道四年十一月太常少卿王淪謂藉田以供粢盛蔬果自

廢此司寺官兼掌之舊有農十人今僅存其三而是時王晉請益

粢盛禮物三倍於故歲請量三人

光宗紹熙五年太社令陳峴奏九宮先農高禩壇壝蕪廢不治而

農壇為甚乞命臨安府守臣葺築以嚴祀從之

親蠶祭先蠶

周制仲春太官內宰詔后帥內外命婦始蠶于北郊以為祭服

以純陰也天子諸侯必有公桑蠶室近川而為之築宮仞有三尺

棘墻而外閉之后始齋戒享先蠶而躬桑以勸蠶事季春吉巳王

躬桑示率先天下也及大昕之朝君皮弁素憤十三宮之夫人

世婦之吉者使入于蠶室奉種浴于川桑于公桑風戾以食之是

月也命有司無伐桑柘愛蠶食也有司乃修蠶器涑澗鈞禁原蠶

原再也天文辰為馬蠶與馬同氣物莫能兩大禁原蠶為傷馬

漢皇后蠶於東郊其儀春桑生而皇后親桑於苑中蠶室養蠶十

氏公主凡二神群臣妾從桑還獻於綯

館皆賜從桑者樂皇后自行窵以主反

後漢皇后四月帥公卿列侯夫人蠶皇后出乘鸞輅青羽蓋駕四

文獻通考卷八十七

卷八十七

十九



馬龍旂九旂大將軍妻參乘太僕妻御前鸞旂車皮軒闕戟雒陽  
今奉引千乘萬騎車府令設鹵簿駕公卿五營校尉司隸校尉河  
南尹妻皆乘其官車帶夫本官綬從其官屬導從皇后置武賁羽  
林騎戎頭黃門鼓吹五帝車女騎夾載執法御史在前後亦有金  
鉦黃鉞五將導桑于蠶官手三盆于繭館畢還宮祠先蠶禮以少  
牢凡蠶絲祭織室必作祭服祭服者冕服也天地宗廟群臣五時  
之服其皇帝得以作縷縷衣得以作中紫而已置蠶官令人謂  
天下官皆詣蠶室亦婦人從  
事故舊有東西織室作法

魏文帝黃初七年皇后蠶于北郊依周典也

晉武帝太康六年蠶于西郊蓋海籍田對其方也先蠶壇高一丈方二丈四

出陛陛廣五尺在皇后採桑壇東南帷宮外門之外而東南去帷  
宮十丈在蠶室西南桑林在其東取列侯妻六人為蠶母蠶將生  
擇吉日皇后者十二笄步搖依漢魏故事衣青衣乘油畫雲母安

車駕六駟貴馬女尚書著貂蟬佩璽陪乘載筐鈎公主三夫人九

嬪世婦諸太妃太夫人及縣鄉君郡公侯特進夫人外世婦命婦

皆步搖衣青各載筐鈎從蠶先桑二日蠶官主蠶著薄上躬桑日

皇后未到太祝令贊明以太牢告祠謁者一人監祠祠畢撤饌頌

餘胙於從桑及奉祠者皇后至西郊井壇公主以下陪列壇東皇

后東面躬桑採三條諸妃公主各採五條鄉縣以下各採九條悉

以桑授蠶母還蠶室事訖皇后還便座公主以下乃就位設饗宴

賜綃各有差

宋孝武大明四年始於臺城西白石里為蠶所設兆域置大殿又

立蠶觀其禮皆循晉氏

北齊為蠶坊於京城北之西去皇宮十八里外有蠶宮方九十步

牆高一丈五尺其中起蠶室二十七別殿一區置蠶官令丞筐者



為之路西置皇后蠶壇高四尺方二丈四陛陛各廣八尺置先蠶壇於桑壇東南大路東橫路南壇高五尺方二丈四陛陛各五尺外北方四十步面開一門有綠檐襦構衣黃履以供蠶母每歲季春穀雨後吉日使公卿以一太牢祠先蠶黃帝軒轅氏於壇上無配先農禮訖皇后因親桑於壇備法駕服鞠衣乘重翟帥六宮升桑壇東陛即御座女尚書執筐女主衣執鉤立壇下皇后降自東陛執筐者處右執鉤者居左蠶母在後乃躬桑三條訖升壇即御座內命婦以次就桑服鞠衣者採五條展衣綠衣者九條以授蠶母還蠶室切之授世婦灑一簿凡應桑者並復本位后乃降壇還便殿設勞酒頌賚而還

後周制皇后乘翠輅率六宮三妃三妣音弋婦御媛御婉三公夫人三孤內子至蠶所以一少牢親進祭奠先蠶西陵氏神禮畢降

壇令二嬪為亞獻終獻因以躬桑

隋制先蠶壇於宮北三里為壇高四尺季春上巳皇后服鞠衣以一太牢制幣祭先蠶於壇上用一獻之禮祭訖親桑於位壇東南尚功進金鉤典制奉筐皇后採三條反鉤命婦各依班採五條九條世婦以授蠶母受切桑灑訖皇后降壇目齊及周隋其典法多依晉儀亦時有損益

唐先蠶壇在長安宮北苑中高四尺周迴三十步

太宗貞觀九年三月文德皇后率內外命婦有事于先蠶

高宗永徽三年三月制以先蠶為中祠

有司言按周官宗伯后不祭則攝而薦巨蓬徹明王后之事而宗伯得攝行之伏以農桑乃衣食萬人不宜獨闕先蠶之祀無已則皇后遣有司享之如先農可也

顯慶元年三月皇后有事于先蠶



總亨二年三月皇后親祠先蠶

咸亨五年三月皇后親祠先蠶

上元二年三月天后親祠先蠶

玄宗先天二年三月皇后親祠先蠶

自嗣聖以來廢闕此禮至是始重行焉

肅宗乾元二年三月皇后祠先蠶于苑中

開元禮皇后季春吉巳享先蠶儀 攝事附

齋戒

先祀五日散齋三日於後殿致齋二日於正殿前致齋一日尚寢設御帳於正殿西序及室中俱東向致齋之日晝漏上水一刻尚儀板奏請中嚴尚服帥司仗布侍衛司實引內命婦陪位並如式六尚以下各服其服詣後殿奉迎尚儀板奏外辨上水三刻皇后

服鈿釵禮衣結珮乘輿出自西房華蓋警蹕侍衛如常儀皇后即御座東向坐六尚以下侍衛如常一刻頃尚儀前跪奏稱尚儀妾姓言請降就齋室興退復位皇帝降座乘輿入室六尚以下各還寢直衛者如常司實引陪位者退散齋之日內侍帥內命婦之吉者使蠶於蠶室 攝事無 凡應享之官散齋三日於其寢致齋二日一日於其寢一日於享所 亞獻終獻則致齋 六尚以下應從升者及從享內外命婦各於其寢清齋一宿諸應享之官致齋之日給酒食及明衣各習禮於齋所北祿御監取明水火 太官令取水於陰鑑取火於陽 將火以安饗 水以實樽 前享一日諸衛令其屬末後一刻各以其方器服守衛道門 每門二人每門一人享日未明給使代 執與女工人等俱清齋一宿攝事司

陳設

前享三日尚舍直長施大次於外壇東門之內道北南向尚舍奉



御鋪御座尚舍直長設內命婦及六尚以下次於大次之後俱南向守宮設外命婦次大長公主長公主以下於南壇之外道西三公夫人以下在其南俱重行每等異位東向北上設陳饌慢於內壝東門之外道南向北攝事守宮設車官次於東壇內道南北向南前享二日太樂令設宮懸之樂於壇南內壝之內如圓丘儀諸女二人各為位於懸後東方西方以北為上南方北方以西為上右校掃除壇之内外又為瘞培於壇之壬地內壝之外方深取足容物南出陛又為採桑壇於壇南二十步所方三丈高五尺四出陛尚舍量施惟障於外壝之外四面開門其東門使容厭翟車前享一日内謁者設御位於壇之東南西向設望瘞位於壇之西南當瘞培西向設亞獻終獻位於內壝東門之內道南執事者位於其後每等異位俱重行西向北上設典正位於壇下一位於東

南西向一位於西南東向女史各陪於後設司贊位於樂懸東北掌贊二人在南差退俱西面又設司贊掌贊位於埋培西南東面南上設典樂舉麾位於壇上南陛之西東向設司樂位於北懸之間當壇北向設內命婦位於終獻之南每等異位重行西面北上設外命婦位於中壝南門之外大長公主以下於道東西向當內命婦位差退太夫人以下於道西去道遠近准公主俱每等異位重行相向北上又設御採桑位於採桑壇上東向設內命婦採桑位於壇下當御位東南每等異位北向西上設執御鈎筐者位於內命婦之西少南西上尚功執鈎司制執筐設內命婦執鈎筐者位於其採桑位之後尚功下四典執鈎司制下女史執筐設門外位享官於東壝之外道南從享內命婦於享官之東俱每等異位重行北面西上從享外命婦南







桑者四人各服典製等進筐鈎載之諸翊駕之官皆乘馬駕動警  
蹕如常不鳴鼓吹諸衛前後督攝如常內命婦宮人以次從

饋享

享日未明二刻諸享官各服其服尚儀及司醞各帥其屬攝事則

司醞各帥其屬入實罇壘及幣儀尊實以醞齊象罇實以盞齊山壘實以

幣以太官令實諸籩豆簠簋俎等內謁者帥其屬詣厨奉饌入設

於饌慢內內侍之屬與同膳等掌之其牲之內不上神俎者亦太

祠前一駕將至女相者引先置享官與內引引命婦俱就門外位

女相者以尚儀下女史充攝事質明女相者引享官以下就饌外

位掌贊帥女史先入就位女相者引典正女祝及女史祝史與史

執事傳典正以下各就位司樂帥女工入就位其女祝以典贊充

下女史充之駕至大次門外迴車南向尚儀進車前跪奏稱尚

儀妾姓名請降車興還侍位皇后降車乘輿之大次華蓋繖扇侍

衛如常儀尚儀以祝板進御署訖奉出奠於坵皇后降車訖尚功

司製進受鈎雀以退其內命婦鈎雀則內命婦典贊引亞獻及從

享內命婦俱就門外位司贊帥掌贊先入就位女相者引尚儀典

正及女史女祝史女祝史以尚儀下女史充典贊引亞獻及從

壇南北面西上立定司贊曰再拜掌贊承傳凡司贊有詞尚儀以

下皆再拜訖尚儀以下各就位司樂帥女工入入就位典贊引亞

獻終獻女相者引執事者司贊引內命婦內典引引外命婦俱入

就位皇后傳大次半刻頤司言引尚宮立於大次門外當門北向

尚儀板奏外辨皇后出次華蓋侍衛如常尚服負寶司言引尚宮

尚宮引皇后凡尚宮前導皆司言先引入自東門華蓋伏衛停於門外近侍者

從入如常皇后至板位西向立每立定尚宮與立定尚宮前奏稱

請再拜退復位皇后再拜司贊曰衆官再拜享官及內外命婦在



位者皆再拜其先拜者不拜尚宮前奏有司謹具請行事退復位攝事女

引事宮入就位立定掌贊曰再拜在位者皆再拜女相者與樂跪

舉麾凡取物者皆跪而取以興鼓祝奏永和之樂以姑洗之均後

壇下事神之三成偃麾憂歌樂止凡樂皆與樂舉麾工鼓祝尚宮

前奏稱請再拜退復位皇后再拜司贊曰衆官再拜享官及內外

命婦在位者皆再拜壇上尚儀跪取幣於篚興立於罇所攝事掌

拜在位者皆再拜女祝史尚宮引皇后正和之樂作皇后每行皆

皇后詣壇升自南陛攝事女相者引尚宮升六尚以下量人升從

以下升皇后升壇北面立樂止尚儀奉幣東向進皇后再受幣登歌

作肅和之樂以南呂之均尚宮引皇后進北向跪奠於神座與尚

宮引皇后少退北向再拜訖登歌止尚宮引皇后樂作降自南陛

還板位西向立樂止初內外命婦拜訖女祝史奉毛血之豆立於

內壇東門之外於登歌止女祝史奉毛血入升自南陛尚儀迎引

於壇上進跪奠於神座前與女祝史退立於罇所皇后既升奠幣

攝事尚宮既升司膳出帥女進饌者奉饌陳於內壇東門之外皇

后既降復位司膳引饌入俎初八門雍和之樂作攝事自後酌獻

饌至陞樂止女祝史跪徹毛血之豆降自東陛以出饌升南陛尚

儀迎引於壇上攝事女祝史設於神座前盞既奠却其蓋於下

設訖司膳帥女進饌者降自東陛復位尚儀攝事還罇所尚宮引

皇后詣壘洗樂作攝事女相者皇后至壘洗樂止尚儀跪取匱

沃水司言跪取盤與承水皇后盥手又司言跪取巾於篚興進皇

后悅手訖司言受巾跪奠於篚司言跪受爵於篚興進皇后再受爵

尚儀酌壘水司言奉盤皇后再洗爵司言受巾皆如初皇后再拭爵訖

尚儀奠匱司言奠盤巾皆如常尚宮引皇后樂作詣壇升自南陛



樂止尚宮引皇后

攝事無皇后至壘洗以下至此詣酒樽所執樽儀仁女相者引尚宮詣酒樽所執樽

者舉竊尚儀贊酌醴齊訖壽和之樂作

皇后每酌獻及飲福皆作壽和之樂攝事奏雍和

尚宮引皇后小退北向立樂止尚儀持板進於神座之右東向跪

讀祝文曰維某年歲次月朔日子皇后某氏敢昭告于

攝事女祝持板祝云

子皇后某氏謹遣某宮妾姓昭告于先蠶氏惟神筆興蠶織功濟黔黎爰擇嘉時式

導令典謹以制幣犧齊粢盛庶品明薦于神尚享訖與皇后再拜

初讀祝文訖樂作尚儀進跪奠板於神座與還樽所皇后拜訖樂

止尚儀以爵酌上樽福酒西向進

攝事女祝以爵酌壘福酒進於尚宮之右西向立

再拜受爵跪祭酒啐奠與尚儀帥女進饌者持籩俎進尚儀減神

前三牲胙肉以取前脚第一骨各置一俎上又以籩取稷棗飯共置一籩

尚儀先以飯籩西向進皇后受以授左右尚儀又以胙俎以次進

皇后再受以授左右皇后跪取爵遂飲卒爵尚儀進受復於姑皇

后與再拜訖樂止尚宮引皇后樂作降自南陛還板位西向立樂

止自此以上若攝事儀皆尚宮行皇后獻將畢典贊引貴妃詣壘

洗盥手洗爵訖攝事則女相者典贊引貴妃自東陛升壇詣象罇

所執罇者舉竊貴妃酌盞齊典贊引進神座前北向跪奠爵與典

贊引貴妃少退北向再拜尚儀以爵酌壘福酒持爵進貴妃之右

西向立貴妃再拜受爵跪祭酒遂飲卒爵尚儀進受爵復於姑貴

妃再拜典贊引貴妃降自東陛復位如初貴妃獻將畢又典贊引

昭儀攝事女相者引詣壘洗盥手洗爵升酌盞齊終獻如亞獻之

儀訖典贊引昭儀降復位尚儀進神座前跪徹豆興還罇徹者

各一少移司贊曰賜胙掌贊唱衆官拜在位者皆再拜已飲福酒

於故處事賜胙則掌贊唱賜胙事賜胙則掌贊唱賜永和之樂作尚宮前奏稱請再拜退復位皇

后再拜司贊曰衆官再拜在位者皆再拜樂一成止尚宮前奏

事



文獻通考卷八十七 郊社考 七  
女相請就望瘞位司贊帥掌贊就瘞塢西南位尚宮引皇后樂作  
者白請就望瘞位司贊帥掌贊就瘞塢西南位尚宮引皇后樂作  
至望瘞位西向立樂止於衆官將拜尚儀執篋進神座前取幣自  
北陞降壇西行詣瘞塢以幣置於塢訖司贊曰可瘞塢東西各四  
人實土半塢尚宮前贊禮畢請就採桑位尚宮引皇后樂作詣採  
桑壇升自西陞東向立樂止初白禮畢司贊帥掌贊還本位

親桑

皇后將詣望瘞位司賓引內外命婦採桑者俱就採桑位內外命婦一品  
各二人二品諸執鉤篋者各就位皇后既至採桑位尚功奉金鉤  
三品各一人自北陞升壇進典製奉篋受桑皇后採桑三條止尚功前受鉤典  
製以篋俱退復位皇后初採桑典製等各以鉤授內外命婦皇后  
採桑訖內外命婦以次採桑女史執篋者受之內外命婦一品各  
採五條二品三品各採九條止典製等受鉤與執篋者退復位司

賓各引內外命婦採桑者退復位司賓引婕妤一人詣蠶室尚功  
帥執鉤篋者以次從至蠶室尚功以桑授蠶母蠶母受桑切之以  
授婕妤婕妤食蠶蠶一薄訖司賓引婕妤還本位尚儀前奏禮畢  
退復位尚宮引皇后還大次樂作入大次訖樂止司賓引內命婦  
內典引引外命婦各還其次尚儀典正以下俱復執事位立定司  
贊曰再拜尚儀以下皆再拜訖出女工人以次出其祝版燔於齋  
所

車駕還宮

皇后既還大次內侍板奏請解嚴將士不得皇后停大次一刻須  
追一鼓為一嚴轉仗衛於還塗如來儀三刻須追二鼓為再嚴尚  
儀板奏請中嚴皇后服鈿釵禮衣五刻須追三鼓為三嚴內典引  
引入命婦出次就門外位司賓引內命婦出次序立於大次之前



六尚以下依式奉迎內僕進厭翟車於大次門外南向尚儀板奏外辨馭者執轡皇后乘輿出次華蓋侍衛警蹕如常皇后升車鼓吹振作而行內命婦以下乘車陪從如來儀車駕過內典引引命婦退還第駕至正殿門外迴車南向尚儀進當車前跪奏稱尚儀妾姓言請降車興還侍位皇后降車乘輿入侍衛如常內侍板奏請解嚴將士各還其所

勞酒

車駕還宮之明日內外命婦設會於正殿如元會儀

唯不賀不  
上壽為異

宋貞宗景德三年詔祀先蠶依先農例遣官攝事

資政殿大學士王欽若言古者王后親率嬪御以祀先蠶是以開寶通禮郊祀錄並有親蠶祝辭蓋由中宮未嘗親祭所以有司闕而不舉又通禮義纂后親享先蠶貴妃為亞獻昭儀為終

獻若攝事則尚宮為初獻尚儀為亞獻尚食為終獻又周禮大宗伯后不祭則攝而薦豆籩徹蓋薦徹豆籩王后之事而宗伯得攝之唐會要云農桑衣食萬人不宜獨闕先蠶之祭皇帝遣有司攝祭可也臣以謂屬之命婦未若歸於有司望詔有司參定其儀詔太常禮院檢討攝祭故事以聞禮院言按開寶通禮季春吉已饗先蠶於公桑有司攝事前享五日諸預享官散齊三日致齊二日享日未明五刻設先蠶氏神座於壇上北方南向尚宮為初獻尚儀為亞獻尚食為終獻女相引三獻之禮女祝讀文飲福受胙如常儀又按周禮大宗伯比大祭祀王后不與則攝而薦豆籩徹又云王后不與則贊宗伯注云后有故不與祭宗伯攝其事又按唐會要云皇帝遣有司享先蠶如先農可也乃詔自今依先農例遣官攝事



太常禮院上言請祭先蠶壇於東郊從桑生之義其壇酌中用北  
齊之制設一攬二十五步如淳化四年中祠禮例從之  
神宗元豐四年詳定郊廟奉祀禮文所言季春吉已享先蠶氏唐  
月令注以先蠶為天駟謹按先蠶之義與先農先牧先炊一也當  
是始蠶之人故開元禮享先蠶為瘞塢於壇之土地禮義羅曰今  
禮享先蠶無燔柴之儀明不祀天駟星也又按王涇郊祀錄載先  
蠶祝文曰惟神肇興蠶織則是始蠶之人明矣今享先蠶其壇在  
東郊熙寧祀儀又有瘞壇則是沿襲唐月令以先蠶為天駟誤矣  
周禮后蠶于北郊以純陰為尊請就北郊為壇以享始蠶之人仍  
依開元禮不設瘞壇但瘞埋以祭其餘自如故事從之  
徽宗政和元年四月詔就先蠶壇之側度地築公桑蠶室歲養蠶  
以供祭服其親蠶殿可以無數為名

先是議禮局禮部太常寺被旨議合行制度凡七事謂彼後齊  
之制置公桑蠶室度地為宮四面為墻高仞有三尺上被棘中  
起蠶室二十七別建殿一區為親蠶之所做漢制置繭館立織  
室于蠶宮中養蠶于箔以上度所用之數為桑林築採桑壇于  
先蠶壇南相距二十步方三丈高五尺四出陛故有是詔  
議禮局又言周官內宰詔后帥內命婦蠶於北郊鄭氏謂婦人  
以純陰為尊則蠶為陰事可知開元禮享先蠶幣以黑蓋以陰  
祀之禮祀之也今享先蠶儀乃用白幣非所謂稱案古者制幣  
或依其方色或推其象類今先蠶之祭在於北郊則正陰之地  
以類推之蠶之始生其色亦黑則亦至陰之象也制幣以黑為  
宜從之

宣和元年三月皇后親蠶於延福宮



六年閏三月皇后親蠶

高宗紹興七年太常博士黃積厚言李春吉已享先蠶望下有司舉行從之禮料初依奏告例後比擬舊制一視風師

四月輔臣張浚奏雨既沾足又即晴霽於蠶麥不妨上曰朕宮中亦養蠶欲知民間蠶熟與否且可少知女工艱難也

十五年太常丞王湛言請按政和禮建親蠶殿蠶室繭館請皇后就禁中行親蠶之禮朝旨送禮部下太常寺討論不果行



