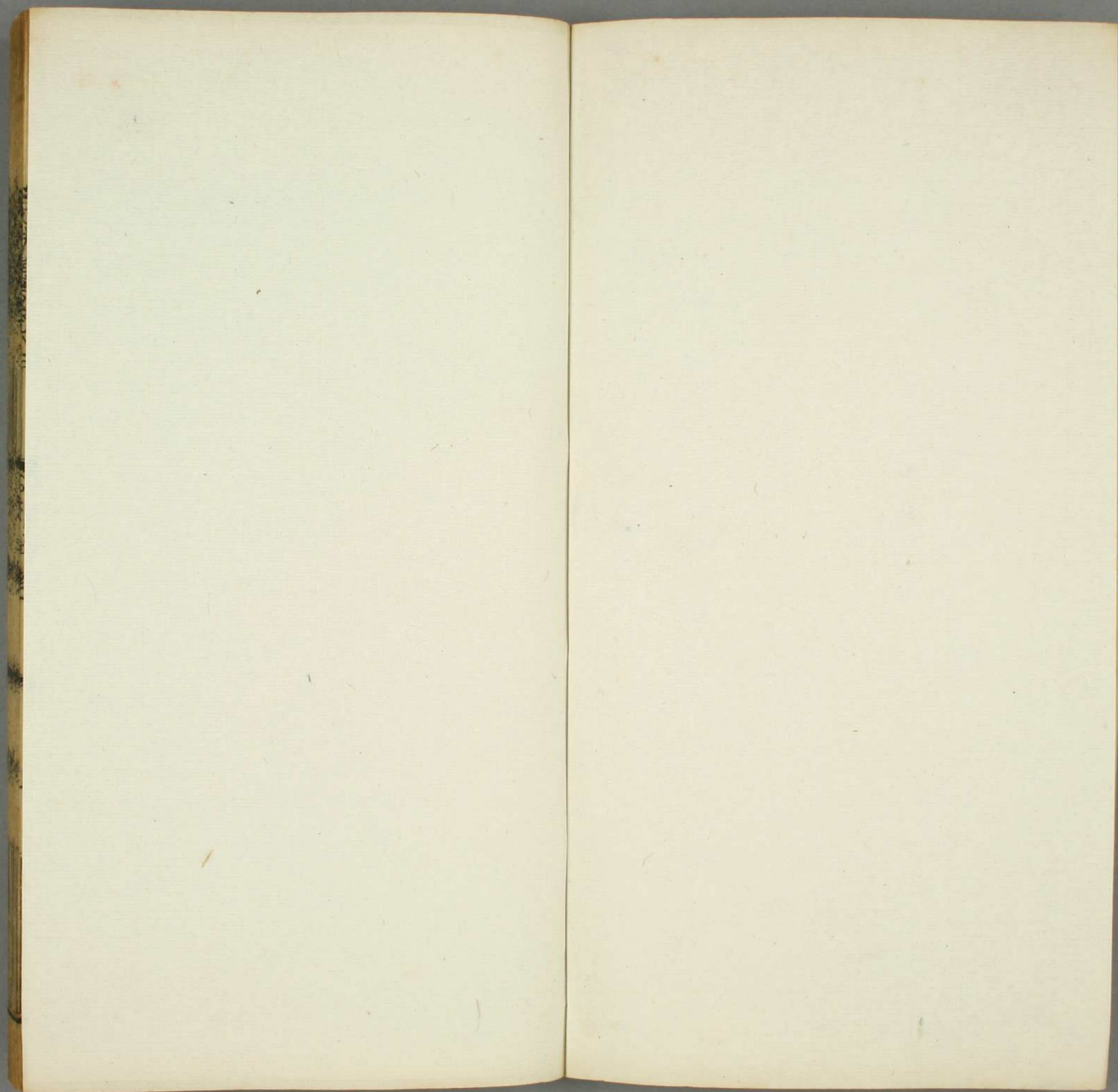




卷八十二之卷八十四  
郊社

特  
7伊4  
1046  
26









達乎上下故方立與社皆地祭也而宗伯序祭有社無示舉社則其禮達乎上下舉示則天子獨用之鼓人職曰以雷鼓鼓神祀以靈鼓鼓社祭不曰示祭而曰社祭亦見其禮之達乎上下也大司樂雷鼓雷鼗以祀天神靈鼓靈鼗以祭地示是則示祭社祭其用同矣非天子不祭天而天子與庶人皆得祭社尊父親母之義也

陳氏禮書曰社所以祭五土之示稷所以祭五穀之神五穀之神而命之稷以其首種先成而長百穀故也稷非土無以生土非稷無以見生生之效故祭社必及稷以其同功均利而養人故也祭法王社侯社無預農事故不置稷大社國社則農之祈報在焉故皆有稷先儒謂王社或建於大社之西或建於藉田然國語王藉則司空除壇農正陳藉禮而歷代

所祭先農而已不開祭社也故詩曰春藉田而祈社稷非謂社稷建於藉田也其言王社建於大社之西於國社亡國社與天子同其祭用少牢與天子異先儒謂天子社廣五土諸侯半之天子社五色冒以黃而諸侯受土各以其方之色亦冒以黃其言雖不經見然五土數黃土色則天子社廣五土冒以黃信矣諸侯之禮常半天子天子六軍諸侯三軍天子六卿諸侯三卿天子六宮諸侯三宮天子辟雍諸侯泮宮天子之馬十二閑諸侯之馬六閑則社半五土信矣禹貢徐州貢土五色以為社則大社五色諸侯受土各以其方之色信矣。又曰大夫以下其社之大者則二千五百家為之周禮所謂州社是也其小則二十五家亦為之左傳所謂書社于社是也左傳昭二十五年齊侯置十社於魯哀十五年齊人

與(衛)地自濟以西榘媚杏以南書社五百社氏注二十五家  
 為一社鄭氏謂百家以上共立一社若今時里社此以(漢)制  
 明古也左傳有清丘之社月令仲春命民社先儒以謂自秦  
 以下民始得立社然禮言大夫以下則民社不始於秦

州長若以歲時祭祀州社則屬其民而讀法屬音燭。疏曰此云  
 秋耳春祭社以祈膏雨望五穀豐熟秋祭社者以百穀豐稔以  
 報功故云祭社州社也凡讀法皆因節會以聚民今既祭因聚民  
 而讀凡州之大祭祀洫其事言大祭祀謂州社也洫也。疏曰  
 法凡州之大祭祀洫其事言大祭祀謂州社也洫也。疏曰  
 時祭州社此經又因言州之大祭祀故知還祭是上文云歲  
 有櫻者以其天子諸侯三社皆櫻對之黨祭還祭是上文云歲  
 州社也。地官。閭胥凡春秋之祭祀既此則仲春擇元日命  
 讀法注曰祭祀謂州社詳見百神篇祭醮條也。仲春擇元日命  
 民社郊特牲疏曰社祭一歲有三仲春命民社一也詩云以  
 社郊特牲疏曰社祭一歲有三仲春命民社一也詩云以  
 右天子諸侯大夫之制州社民

大司徒設其社稷之壇而樹之田主各以野之所宜木遂以名其

社與其野社稷后土及田正之神壇壇與壝也田主田神后土  
 若以松為社者則名松社之野以謂之田祖也。疏曰謂於中門之外  
 右邊設大社大稷王社王稷又於廟門之屏設勝國之社稷其社  
 稷外皆有壝壝於四面也。龍生時為后土官有功於土死配社  
 而食棄為堯時稷官立稼穡之事有功於民死乃配稷而食各為  
 田正也故云社稷后土及田正之神雙言之耳云田主田神謂郊  
 特牲云先當與神農一也。以神農為主祭尊之耳云田主田神謂郊  
 引詩人謂之田祖者詩云以御田祖毛云田祖先穡籥章亦云凡  
 國祈年于田祖鄭云田祖始。哀公問社於宰我宰我對曰夏后  
 氏以松楸人以栢周人以栗朱子曰宰我孔子弟子各樹其社  
 宜木以為主也。八佾。問古者各樹其社宜木以為主也。疏曰  
 木造主還便以樹為主。朱子曰省古人意思只以樹為社主使神  
 依焉如人望見神之類。白虎通曰社稷所以有樹何尊而識  
 之使民人望見神之類。白虎通曰社稷所以有樹何尊而識  
 社唯相南社唯梓西社唯槐陳氏曰後世宋有棋社豐有粉榆社  
 先儒謂諸侯社皆立樹以為主以象其神大夫以下但各以地之  
 所宜木立之。小宗伯立軍社王出軍必有社於社及遷廟而  
 於義或然。○小宗伯立軍社王出軍必有社於社及遷廟而  
 社傳曰軍行後社纛鼓祝奉以從書曰用命賞丁祖不用命戮干  
 社社之主蓋用石為之。疏曰案許慎云今山陽裕祠有石主社

致以土為壇石是土之類故鄭云社主蓋以石為之無正文故云蓋以疑之也

陳氏禮書曰鄭氏注社之主蓋用石為之唐神龍中議立社

主韋叔夏等引呂氏春秋及鄭玄義以為社主用石又後魏太平中大社石主遷于社宮是社主用石矣又檢舊社主長二尺五寸方一尺七寸在禮無文按韓詩外傳云天子大社方五丈諸侯半之蓋以五是土數故壇方五丈其社主長五尺方二寸刻其上以象物生方其下以體地體理其半以根在土中而本末均也過尺二寸其短以寸計之唐之時舊主二尺五寸方一尺七寸蓋有所傳然也而議者謂宜長五尺方二寸埋其半於土中此臆論也古者天子諸侯有載社之禮而陳侯嘗擁社以見鄭子展襄二十二年左傳果埋其半則不可迎而載果石長五尺方二寸則不可取而擁

右社主社木

天子祭社稷皆太牢諸侯祭社稷皆少牢王制。按書曰乃社于

太牢也郊特牲而社稷太牢。陰祀用黝牲毛之陰祀祭

及社稷也黝讀為幽黑也。以血祭祭社稷陰祀自血起

神有德者配食焉疏曰此地之次祀先薦血以敬神且社稷亦

其類也云陰祀自血起者對天為陽祀。次祀用牲幣玄謂次祀

自煙起貴氣臭同也。春官大宗伯。次祀用牲幣玄謂次祀

肆。春官。鬯人掌共秬鬯而飾之拒鬯不和鬱者飾之謂設中

也鄭知節之設謂中者按幕人云以疏布巾羃入尊畫布巾羃六

彝明秬鬯之酒尊亦設巾可知幕人疏曰羃天則四望山川

社稷林澤皆用疏布凡祭祀社壇用大壘。壘唯癸反欲鬼反壘音

皆以祭也大壘瓦壘。壘音善。疏曰四邊委土為壘於中除地

為壇壇內作壇謂若三壇同壇之類也此經云社壇謂若封人及

大司徒皆云社壇皆直見外壇三獻文。尊比群小祀禮儀為文

而司也疏曰希冕三章祭社稷五祀。三獻文。尊比群小祀禮儀為文

故知三獻祭社稷五祀也禮器。三獻文。尊比群小祀禮儀為文

故知三獻祭社稷五祀也禮器。三獻文。尊比群小祀禮儀為文

故知三獻祭社稷五祀也禮器。三獻文。尊比群小祀禮儀為文

故知三獻祭社稷五祀也禮器。三獻文。尊比群小祀禮儀為文

肉於湯也。王祭社稷則希冕。書曰希繡希讀為絺或作箭字之

裳二章凡三也。箭髮凡反又張里反一疏曰希刺粉米無畫也其衣一章

衣是陽應畫今希冕三章在裳者自然刺繡但粉米不可畫今雖

鄭特言粉米也。不變故得希名故。大司樂乃奏大簇歌應鍾舞咸

池以祭地示地示所祭於北郊。鼓人以靈鼓鼓社祭。靈鼓六面

祭地祇也。疏曰郊特牲云社祭上帝之神也。道故舉社以表地祇其實地之大

大宗伯亦云血祭祭社稷五祀亦舉社以表地祇其實地之大

有柄一詳見。舞師教敎舞師而舞社稷之祭祀。敎舞用五色繒

載芟春藉田而祈社稷也。良耜秋報社稷也。豐年秋冬報也。

右祭社稷禮物樂舞。肆師社之日涖下來歲之稼。取財焉。

者問後歲稼所宜。疏曰此社亦是秋祭社之日也。言涖下來

者來歲亦如今年宜稼以不但春秋報報者報其成熟之功今卜

者田於春稼故援稼而言之郊特牲云社祭土而主陰氣也取

財於地而取財焉。春官

厲山氏之有天下也。其子曰農能殖百穀。夏之衰也。禹棄繼之故

祀以為稷。共工氏之霸九州也。其子曰后土能平九州。故祀以為

社。厲力世反。左傳作烈山共音禁。厲山氏炎帝也。起曰厲山或

帝之能殖百穀故國語云神農殖百穀者農謂厲山氏後世子孫名

也。周棄繼之者以夏未湯遭大旱七年欲變置社稷故廢農祀棄

以配稷之神其子曰后土能平九州故祀以為社者共工後世

之孫為后土之神故祀以為社也。蔡墨曰共工氏有

子曰勾龍為后土。能平水土。故死而神。農前以水名官者其子勾龍

後世子耳亦不知何代。后土為社。疏曰勾龍既為后土又亦稷田

正也。大事在農是故稷為大官。然則百穀稷為其長。遂以稷名為

農官之長正長也。有烈山氏之子曰柱為稷。烈山氏神農世諸侯

皆云烈山氏之有天下也。其子能殖百穀故祀以為稷。山氏神農世

則是天子矣。杜注不得為諸侯也。賈逵鄭玄皆云烈山炎帝之

社言神農世諸侯者按帝王世紀神農本起烈山炎帝初封烈山

為諸侯後為天子。猶帝堯初為唐侯然也。此又魯語皆云其子曰

文獻通考卷八十二 郊土考





曰柯云勝國邑所誅討者據武王伐紂取其社稷而事之故云若  
毫社是也據其地則曰毫據彼國喪亡即為亡國之社稷此注勝  
君自無道被誅社稷無罪故存之是重神也公羊曰捨其上即屋  
天之也棧其下者非直不受春官○士師若祭勝國之社稷則為之尸刑  
官為尸畧之也周謂亡股之社為毫社○疏曰按魯詩宗廟社  
稷七祀皆稱公尸不使刑官今祭勝國之社稷土師為尸故鄭云  
之用刑官為尸畧  
之也○秋官

右勝國社稷

傳社祭土而主陰氣也疏曰土謂五土山林川澤立陵墳衍原  
主故云而君南鄉於北牖下答陰之義也疏曰牖牆也社既  
主陰氣也而君南鄉於北牖下答陰之義也疏曰牖牆也社既  
面而君來在北牆下而南鄉祭之是對陰之義也疏曰牖牆也社既  
之始也國中之神莫貴於社○疏曰社是國中之貴神甲是旬  
新邑用戊者周公告營天子入社必受霜露風雨以達天地之  
洛邑位成非常祭也天子入社必受霜露風雨以達天地之  
氣也達通也風雨至則萬物生霜露降則萬物成故不為屋以

受霜露是故喪國之社屋之不受天陽也薄社北牖使陰明也  
喪息浪反○絕其陽通其陰而已薄社殷之社殷始都薄薄本  
又作堯步各反○疏曰周立殷社以為戒天是生法以其無生  
義故屋隔之入不受天之陽也白虎通云王者諸侯必有戒社  
者何示有存上也明為善者得之為惡者失之周立殷社為戒  
絕陽而通陰陰明則物也社所以神地之道也地載萬物  
天垂象取財於地取法於天是以尊天而親地也故教民美報  
為家主中霽而國主社示本也中霽亦土神也○疏曰言立社  
載萬物音釋地所得神之由也天垂象者地有其物天上皆垂  
其象所謂在天成象在地成形也取財於地者財並在地出為  
人所取也取法於天者人知四時早晚皆放日月星辰以為耕  
作之候是取法於天所取法者故尊而祭之天子祭天是也所  
取財者故親而祭之既為民所也故與民祭之以教民美報焉  
者此結祀社也地既為民所也故與民祭之以教民美報焉  
也中霽謂土神鄉大夫之家主祭土神蓋所以示其生養之本也  
主財以養官之神鄉大夫之家主祭土神蓋所以示其生養之本也  
唯為社事單出里唯為社田國人畢作唯社立乘共粢盛所以  
報本反始也單出于偽反乘時蓋反又徒徧反共者恭粢音資○



諫曰夫齊棄太公之法而觀民於社大公齊始祖也君為是舉舉

也而往觀之非故業也何以訓民土發而社助時也土發春分也周語曰

時祈福為農始也今齊社而往觀旅非先王之訓也旅衆天子

祀上帝上帝上帝也諸侯會之受命為助祭受命也諸侯祀先王先公先

謂若宋祖帝乙鄭祖厲謂若宋祖帝乙鄭祖厲王之屬也先公先君也卿大夫佐之受事為事職臣不聞諸侯

之相會祀也祀又不法不法謂觀民○哀公四年六月辛丑亳

社災穀梁子曰亳社者亳之社也亳亡國也亳即穀也穀都于

亡國之社以為廟屏戒也立亳之社於廟之外以為屏蔽取其

屋亡國之社不得達上也必為之作屋不使上通公羊子曰蒲

社災蒲社者何亡國之社也疏曰蒲社者先世之亡國在魯竟

子成之以封伯禽取其社以成諸侯使事上今災之者若曰王

教絕云爾左氏穀梁以為亳社者武王滅殷遂取其社賜諸侯

以為有社者封也封其言災何居封上非燒亡國之社蓋揜之

揜其上而柴其下故火得燒之陰柴之者絕不得蒲社災何以

書記災也戒事彊吳齊晉前驅滕薛俠載魯衛驗乘故天去戒社

若曰王敬威絕云爾疏曰春秋

說文謂十三年黃池之會時也

胡氏曰古者祭地於社猶祀天於郊也故泰誓曰郊社不修而

周公祀于新邑亦先用二牛于郊後用太牢于社也記曰天子

將出類于上帝宜于社又曰郊所以明天道社所以神地道周

禮以禋祀祀昊天上帝以血祭祭社稷而別無地示之位四主

有邱舞雲門以祀天神兩圭有邱舞咸池以祀地而別無祭社

之說則以郊對社可知矣後世既立社又立北郊矣之矣

楊氏曰愚按禮經天子祭天地諸侯祭社稷祭莫重於天地

而社稷其次也胡氏乃合祭地祭社二者而一之何也曰社

者五土之神是亦祭地也而有廣狹之不同曰里社則所祭

者五土之神是亦祭地也而有廣狹之不同曰里社則所祭

者五土之神是亦祭地也而有廣狹之不同曰里社則所祭

者五土之神是亦祭地也而有廣狹之不同曰里社則所祭

者五土之神是亦祭地也而有廣狹之不同曰里社則所祭

者五土之神是亦祭地也而有廣狹之不同曰里社則所祭

者一里之地而已曰州社則所祭者一州之地而已諸侯有  
一國其社曰侯社則所祭者一國之地一國之外不及也天  
子有天下其社曰王社則所祭者天下之地極其地之所至  
無界限也故以祭社為祭地惟天子可以言之凡胡氏所引  
皆天子社也但云後世既立社又立北郊失之矣此則未然  
有正祭有告祭冬至祭天於南郊順陽時因陽位夏至祭地  
於北郊順陰時因陰位以類求類故求諸天而天神降求諸  
地而地示出所謂正祭也匠人營國左祖右社以社與祖對  
尊而親之若因事而告地則祭社亦可矣記曰天子將出類  
于上帝宜乎社之類是也說者曰類者依郊祀正禮而為之  
也宜者有事乎社求福祐也此所謂告祭也知祭各有義不  
可以一說拘則知聖人制禮精微之意矣

漢高祖初起禱豐扮榆社鄭氏曰扮榆鄉高祖曰以此

二年東擊項籍還入關因命縣為公社舊官社立靈星祠以后稷配

見祭  
星門

四年天下已定詔御史令豐治扮榆社常以時春以羊彘祠之梁

巫祠天社秦巫祠社主即五社  
主也

十年令縣常以春二月及臘祠稷以羊彘民里社各自裁以祠謂

其祠具之  
豐也

漢舊儀官大社及大稷一歲各再祠大祝令常以二月八日以

一太牢使者監祠南向立不拜

天下祠社稷社者古司空主平水土共工氏之子句龍氏能平  
水土植百穀發于社以報其功稷者司馬官長助后稷耕種祭  
于稷以報其功祠社稷各官長諸侯丞相中二千石二千石以

下台長侍祠

平帝時大司馬王莽上書帝王建立社稷百王不易社者土也宗廟王者所居稷者百穀之主所臣奉宗廟共粢盛人所食以生活也王者莫不尊重親祭自為之主禮如宗廟詩曰乃立冢土詩古雅綿之詩也冢大也又曰以御田祖以祈甘雨師古曰小雅甫田也言設樂以御祭於禮記曰唯祭宗廟社稷為越紼而行事李奇推車謂之紼當祭天地五祀則越紼而行聖漢興而禮儀稍定已有官社未立官稷臣賈曰高帝除秦社稷立漢社稷所謂大社也而天立官稷至此始立之世遂於官社後立官稷呂夏禹配食官社后稷配食官稷種穀樹師古曰穀樹樹也徐州牧歲貢五色土各一斗

光武建武二年立大社稷于洛陽在宗廟之右方壇無屋有門墻

而已二月八月及臘一歲三祠皆太牢其使有司祠郡縣置社稷

太守令長侍祠牲用羊豕唯州所治有社無稷以其使官古者師

行平有載社主不載稷也

漢儀朔前後各二日皆牽羊酒至社下以祭日日有變割羊以祠

社用救日

何休注公羊傳曰日有食之鼓用牲于社求平陰之道也以朱

絲縈社或曰脅之或曰為闇恐人犯之故縈之也何休曰脅之

與責求同義社者土地之主也月者土地之精也上繫於天而

犯日故鳴鼓而攻之脅其本也朱絲縈之助陽抑陰也或曰為

闇者社者土地之主尊也為日光盡天闇冥恐人犯歷之故縈

之然此說非也先言鼓後言用牲者明先以尊者命責之後以

臣子禮接之所以為順也白虎通曰日食必救之陰侵陽也鼓

攻之以陽責陰也故春秋日食鼓用牲于社所以必用牲者土地別神也尊之不敢虛責也日食大水則鼓用牲大旱則雩祭求雨非虛言也助陽責下求陰之道也

魏自漢後但七社有稷官社無稷故常二社一稷也至明帝景初中立帝社

博士孔晁議漢氏及魏初皆立一社一稷至景初之時更立太社太稷又特立帝社云禮記祭法云王為群姓立社曰太社言為群姓下及士庶皆使立社非自立也今並立二社一神二位同時俱祭於事為重於禮為贖宜省除一社以從舊典劉喜難曰祭法為群姓立社若如晁議當言王使不得言為下云王為群姓立七祀諸侯自為立五祀若是使群姓私立何得踰於諸侯而祭七祀乎却為群姓立七祀乃王之祀也夫人取法於天

取財於地普天率土無不奉祀而何言乎一神二位以為煩黷

明帝時祭社但稱皇帝

王肅議太尉等祭祀但稱名不稱臣每有事須告皆遣祝史

晉武帝太康九年詔曰社實一神其併社之祀

車騎司馬傅咸表曰祭法王社太社各有其義穀梁傳曰天子親耕故自立社為藉而報也國以人為本人以穀為命為百姓立社而祈報焉事異體殊此社之所以有二武帝外祖王肅景侯之論曰王社亦謂春祈藉田秋而報之也其論太社則曰王者布下圻內為百姓立之謂之太社不自立之於京師也景侯此論據祭法大夫以下成群立社曰置社景侯解曰今之里社是大社天子為人而祝故稱天子社郊特牲曰天子太社必受霜露風雨夫以群姓之衆王者通為立社故稱太社若夫里社

其數不一蓋以里所為名左氏傳盟于清丘之社是也人間之社不稱太矣若復不立之京都當安所立乎前被勅尚書召誥云社于新邑唯一太牢不立二社之明義也郊特牲曰社稷太牢必據一牢之文以明社之無二則稷無牲矣說者則曰舉社則稷可知苟可舉社以明稷何獨不舉一以明二國之大事在祀與戎若有過而除之不若過而存之有義除之無據乎周禮封人掌設壇社無稷字今帝社無稷蓋出於此然國主社稷故經傳動稱社稷周禮王祭社稷則絺冕此王社有稷之文也封人設壇社無稷字說者以為約文從可知也謂宜仍舊立二社而加方帝社之稷禹貢惟土五色景侯解曰王者取五色土為太社封四方諸侯各割其方色土者覆四方也如此太社復為立京都也詔曰社實一神而相襲二位衆議不同何必改作其便仍舊一如魏制

元帝建武元年依洛京立二社一稷

宋仍晉舊無所改作

齊武帝永明十一年脩儀其神一位北向稷東向齋官社壇東北

南向立以西為上諸執事西向立以南為上稷名太稷祠部郎中何佟之議按禮記郊特牲社即土而主陰氣也君南向於北牖下答陰也王肅云陰氣北向故君南向以答之為言是相對之稱知古祭社北向設位齋官南向明矣近代相承帝社南向太社及稷並東向而齋官在帝壇北西向於神背行禮又名稷為稷社甚乖禮意謂二社語其義則殊論其神則一位並宜北向稷若北向則成相背稷是百穀之總神非陰陽之主宜依先東向齋官在社壇東北南向立以西為上諸執事西向



立以南為上稷依禮無兼稱若欲尊崇正可名太稷豈得稷社耶治禮學士議曰郊特牲云君南向答陽也臣北向答君也若以陽氣在南則立應北向陰氣向北則立宜向南今二郊一限南向皇帝黑幣東西向故知壇墀無繼於陰陽設位寧拘於南北群臣小祠類皆南面薦饗之時北向行禮蓋欲伸靈祇之尊表求幽之義理與終之相難凡三往返有司議治禮無的然明據終之議乃行也

梁社稷在太廟西天監四年以太常省牲太常牽牲太祝令贊牲至大同初又加官稷并前為五壇

其初蓋晉元帝建武元年所勅有太社帝社太稷凡三壇門墻並隨其方色每以仲春仲秋并令郡國縣祠社稷先農及臘又各祠社稷于壇百姓則二十五家為一社其舊社及人稀者不

限其家春秋同水旱禱祈同具通其豐約舊太社稷犧吏牽牲司農省牲大祝吏贊牲天監中明山賓議郊特牲云社者神地之道國主社稷實為重今公卿貴臣親執盛禮而今微吏牽牲頗為輕末且司農省牲又非其義太常禮官實當斷職祭禮祭社稷無親牽牲之文謂宜以太常省牲稟議令牽牲太祝令贊牲帝唯以太祝贊牲為疑又以司農省牲於禮似傷稟犧吏執紉即事誠卑議以太常丞牽牲餘依山賓議於是遂定

陳依梁舊而帝社以三牲首餘以骨體薦粢盛為六飯粳以教稻以牟黃梁以蓋白梁以蓋黍以瑚粢以粳其義本之齊制敦音對

後魏天興二年置太社太稷帝社於宗廟之右為方壇四陛以二月八月日用戊皆太牢勾龍配社周棄配稷皆有司侍祠

北齊立太社帝社太稷三壇於國右每仲春秋元辰及臘各以

一太牢祭焉皇帝親祭則司農卿省牲進熟司空亞獻司農終獻  
後周立社稷於左帝親祠則冢宰亞獻宗伯終獻

隋文帝開皇初建社稷並列於含光門內之右仲春仲秋吉戊各  
以二太牢祭牲色用黑孟冬下亥又臘祭之郡縣二仲月並以火  
牢各祭百姓亦各為社

唐社稷亦在含光門內之右仲春仲秋二時戊日祭太社太稷社  
以句龍配稷以后土配武德九年親祠太社詔令四方別其牲類  
命為宗社京邑廢土臺省群官里閭相從共遵社法以時供祀各  
申所報具立節文明為典制

高宗咸亨五年以宗邑等社事屬煩擾罷之  
睿宗神龍元年改先農壇為帝社壇於太壇西立帝稷壇禮同太  
社太稷其壇不備方色異於太社

隋祝欽明與禮官等奏經典並無先農之文永徽年中猶名籍  
田垂社以後改為先農然先農與社本是一神其先農壇請改  
為帝社以應王社之義其祭先農改為帝社仍請准令用孟春  
吉辰祭后土以句龍配從之

又其年五月詔以東都建置太社令禮官議定社主太常少卿  
韋叔夏等引呂氏春秋及鄭玄議以為社主用石又按後魏天  
平四年四月太社石主遷於社宮是社主用石矣又檢舊社主  
長一尺六寸方二尺七寸禮官博士議社主制度長短在禮無

文按韓詩外傳云天子太社方五丈諸侯半之蓋以土是五數  
故壇方五丈其社主請准五數長五尺准陰之二數方二尺刻  
其上以象物方其下以象地體埋其半以根在土中而本末均  
也則神道設教法象有憑其尺請用古尺又檢舊社稷壇土四

方布以方色唯中央數尺飾以黃二禮官章叔夏等又議曰韓詩外傳曰天子太社廣五丈各分置四方色說上冒以黃土象土者覆被四方據此合用黃土遍覆壇上今檢舊壇之上亦備方色唯中央數尺飾以黃土則是覆被之道有所不及既乖舊制請准古改造於是方色飾壇之四面及四陛其上則以黃土覆之

玄宗開元十九年正月三十日勅普天率土崇德報功饗祀惟殷剗割滋廣非可以全惠養之道協靈祇之心其春秋二時社及釋奠天下諸州府縣等並停牲牢惟用酒脯務存儉潔足展誠敬自今以為常式至二十二年三月二十五日勅春秋祈報郡縣常禮比不用牲豈云血祭陰祀貴臭神何以款自今已後州縣祭祀特以牲牢宜依常式其年六月二十八日勅大祀中祀及州縣社稷依式合用牲牢餘並用酒脯至正元五年九月十二日國子祭酒包佶奏春秋祭社稷准禮天子社稷皆太牢至太曆六年十月三日勅中祀少牢社稷是中祠至今未改勅旨宜准禮用太牢天寶三載詔社稷列為中祀頗紊大猷自今以後社稷及日月五星並非為大祀仍以四時致祭

開元禮仲春秋上戊祭太社后土太稷后土配每坐簋豆各十一舊樂用姑洗之均三變社稷之祀於禮為尊豈同丘陵止用三變合依地祇用函鍾之均八變之樂

皇帝仲春秋上戊祭太社太稷儀攝事

齋戒如前祭方丘儀

陳設

前祭三日尚舍直長施大次於社宮西門之外道北南向尚舍奉

御鋪御座衛尉設文武侍臣次於大次之後文官在左武官在右  
俱南向設諸次祭官於齋坊之內攝事無設大次儀三師於北門  
之外諸王於三師之北俱東向南上文官從一品以下九品以上  
於齋坊南門之外重行東向北上介公鄒公於北門之外道東西  
向以南為上諸州使人東方南方於諸王西北東面西方北方於  
介公鄒公東北重行俱南上武官三品以下九品以上於東門之  
外道北南向以西為上諸國之客於東門之外東方南方於武官  
東北南向西方北方於道南北向俱以西為上攝事無三師前祭  
二日太樂令設宮懸之樂於壇北東方西方磬簋起南鍾簋次之  
南方北方磬簋起東鍾簋次之設十二罇鍾於編懸之間各依辰  
位樹靈鼓於南懸之內道之左右植建鼓於四隅置祝歌於懸內  
祝在左設歌鍾歌磬各於壇上近北南向皆磬簋在西其匏竹者

各立於壇下南向相對為首九懸皆長而編之諸工人各位於懸後東方  
西方以南為上南方北方以東為上右於清掃內外又為壘塼二  
於南門之內於稷壇西南攝事為埋坎二方深取足容物北出陞  
○前祭一日奉禮設位北門之內當社稷之壇北南向將祭奉禮  
之在位版東北又設望壘位西門之內當壘塼南向攝事無御位  
立五步所南向又設望壘位西門之內當壘塼南向攝事無御位  
設祭官公卿位於西門之內道北執事位於其後北每等異位  
俱重行東面以南為上設御史位於壇上正位於太社壇東北隅  
西向副位於太稷壇西北隅東向攝事令設奉禮位於樂懸西北  
贊者二人在北差退俱東面南上又設奉禮贊者位於壘塼西北  
東向北上攝事無設協律郎位各於壇之上東北隅俱西向設太  
樂令位於南懸之門南向設祭官位三師位於北門之內道西俱  
南面東上設介公鄒公位於道東南面西上文官從一品以下九

品以上位於執事北每等異位俱重行東向武官三品以下九品  
 以上位於東方值文官每等異位重行西向皆以南為上諸州使  
 人位東方南方於北門之內道西於諸王西北重行南向以東為  
 上西方北方於道東於介公鄒公東北重行南向以西為上諸蕃  
 客位於北門之內東方南方於諸州使人東每國異位俱重行南  
 面以西為上設門外位祭官公卿以下皆於西門之外道南每等  
 異位重行北向以東為上三師位於北門之外道西諸王於三師  
 之北俱東向介公鄒公位於道東西向皆以南為上文官從一品  
 以下九品以上位西門之外祭官之南每等異位重行北面以東  
 為上武官三品以下九品以上位於東門之外道北每等異位重  
 行南面以西為上諸州使人位東方南方於諸王西北重行東面  
 西方北方於介公鄒公東北西面俱南上設諸國客位東方南方

於武官東北每國異位俱重行南向西方北方於道南每國異位

重行北向皆以西為上攝事無三師北門內位至此儀但設祭官門外之位設酒罇之位太

社大罇二著罇二壘二壇上西北隅南向設后土氏象罇二著罇

二壘於太社酒罇之西俱南向東上各置於坵皆加勺爵皆置於罇下

設太稷后稷酒罇於其壇上如太社后土之儀設御洗各於太社

太稷壇之西北南向亞獻之洗又各於西北南向俱壘水在洗西

篚在洗東北肆篚實以巾爵也執罇壘篚幕者位於罇壘篚幕之後各設

玉幣之篚於壇上罇坵之所脯後謁者引光祿卿詣厨省饌具訖

還齋所祭日未明十刻太官令帥宰人以鑿刀割牲祝史以豆取

毛血攝事齋即取毛血置於饌所遂烹牲牲皆用熟未明五刻太史令郊社令

各服其服并設太社太稷神座各於壇上近南北向設后土氏於

太社神座之右后稷氏神座於太稷神座之左俱東向帝皆以莞

設神座各於座首

鑾駕出宮如方立之儀

奠玉帛

祭日未明三刻諸祭官各服其服郊社令良醞令各帥其屬入實

罇壘玉幣大壘為上實以醴齊著罇次之實以盎齊壘為下實以清酌配座之罇亦如之齊加明水酒加玄酒各實於上

罇禮神之玉太社太稷祖以兩珪有卽幣色皆以文太官令帥進饌者實諸籩豆簋簋皆設

於神厨未明二刻奉禮師贊者先入就位贊引引御史諸太祝及

令史祝史與執罇壘籠幕者入自西門當太社壇北重行南面以

東為上凡引導者每曲一遂巡立定奉禮曰再拜贊者承傳凡奉禮有詞御

史以下皆再拜訖執罇者各升自西陛立於罇所執壘洗籠幕者

各就位贊引引御史諸太祝詣太社壇西陛升行掃除於上令史

祝史行掃除於下降又詣太稷壇行掃除如太社之儀訖各引就

位駕將至謁者贊引各引祭官通事舍人分引從祭群官客使先

置者俱就門外位駕至大次門外廻輅南向將軍降立於輅右侍

中進當鑾駕前跪奏稱侍中臣某奏請降輅俛伏興還侍位皇帝

降輅之大次謁者引文武五品以上祭從群官皆就門外立攝事

贊引引祭官各就位無駕將至此儀太樂令帥工人二舞次入就位文舞入陳於

懸內武舞立於懸北道東謁者引司空入就位立定奉禮曰再拜

司空再拜訖謁者引司空詣壇西陛升行掃除於上并稷壇亦如

之訖降行樂懸於上訖引就門外位皇帝停大次半刻頃謁者贊

引各引祭官通事舍人分引從祭文武群官介公鄰公諸國客使

先入就位太常博士引太常卿立於大次門外當門北向侍中版

奏外辨皇帝服繡冕次華蓋侍衛如常儀侍中負璽陪從如式博士引太常

卿引皇帝凡太常卿前導皆博士先引至社宮西門外殿中監進大珪尚衣奉

御又以鎮圭授殿中監受進皇帝搢大圭執鎮圭華蓋侍衛停於

門外近侍中從入如當儀謁者引禮部尚書太常少卿陪從如常

皇帝至版位南向立每立定太常卿與博士退立於左謁至贊引各引祭官次入

就位立定太常卿前奏稱請再拜退復位皇帝再拜奉禮曰衆官

再拜在位者皆再拜其先拜者不拜太常卿前奏有司謹具請行

事退復位攝事謁者白協律郎跪伏舉麾凡取物者跪伏而後興鼓祝奏順和之樂乃以函鍾為均文舞八成偃麾凡奠物則奠訖伏

而後作偃麾而後止太常卿前奏稱請再拜退復位皇帝

再拜奉禮曰衆官再拜在位者皆再拜請太祝俱取玉幣於篚各

立於樽所太常卿引皇帝太和之樂作皇帝每行皆作太和之樂皇帝詣太社

壇升自北陞侍中中書令下及左右侍衛量人取升以下皆皇帝

升壇南向立樂止太祝加玉於幣以授侍中侍中奉玉幣西向進

皇帝搢鎮圭授玉帛凡授物皆搢鎮圭奠訖執圭伏與登歌作肅和之樂乃以應

鍾之均太常卿引皇帝進南向跪奠於太社神座伏與太常卿

引皇帝少退南向再拜太常卿引皇帝立於東方西向太祝以幣

授侍中侍中奉幣南向進皇帝受幣太常卿引皇帝進西向跪奠

於后土氏神座伏與太常卿引皇帝少退西向再拜訖登歌止

太常卿引皇帝降自北陞樂作太常卿引皇帝詣太社壇升自北

陞南向立樂止太祝加玉於幣以授侍中侍中奉玉帛西向進皇

帝受玉帛登歌作太常卿引皇帝進南向跪奠於太社神座伏與

興太常卿引皇帝少退南向再拜訖太常卿引皇帝立於東方西

向又太祝以幣授侍中侍中奉幣南向進皇帝受幣登歌作太常

卿引皇帝進奠於后稷氏神座伏與太常卿引皇帝少退西向

再拜訖登歌止太常卿引皇帝降自北陞樂作皇帝還版位南向

立樂止初群官拜訖祝史各奉毛血之豆立於門外登歌止祝史  
奉毛血入各由其陛升諸太祝迎取於壇上俱進奠於神座前諸  
太祝與祝史退立於罇所

進熟

皇帝既升奠玉帛太官令出帥進饌者奉饌陳於西門外謁者引  
司徒出詣饌所司徒奉太社之俎初皇帝既至位樂止太官令引  
饌入太社太稷之饌入自正門配座之饌入自左闈俎初入門雍  
和之樂作以太簇之均饌至陛樂止祝史各進徹毛血之豆降自  
西陛以出太社太稷之饌升自北陛配座之饌升自西陛諸太祝  
迎引於壇上各設於神座前籩豆蓋幕先徹乃升籩設訖謁者引  
司徒以下降自西陛復位諸太祝還罇所太常卿引皇帝詣太社壇  
樂作其盥洗之儀並如圓丘太常卿引皇帝樂作皇帝詣太社壇

升自此陛樂止謁者引司徒升自西陛立於罇所齋即奉俎從升

立於司徒之後太常卿引皇帝詣太社酒罇所執罇者舉幕侍中

贊酌醴齊壽和之樂作皇帝每酌獻及飲太常卿引皇帝進太社

神座前南面跪奠酌俛伏興太常卿引皇帝以退南向立樂止太

祝持版進於神座之右西面跪讀祝文曰維某年歲次月朔日子

嗣天子某編事云謹遣太敢昭告于太社維神德兼博厚道著方

直載生品物含弘庶類謹因仲秋仲春祗率常禮敬以玉帛一元

大武柔毛剛鬣明粢薌合薌奠嘉蔬嘉薦醴齊備茲禋瘞用伸報

本以右土勾龍氏配神作主尚享興皇帝再拜初讀祝文訖樂作

太祝進奠版於神座前還罇所皇帝拜訖樂止太常卿引皇帝詣

后土氏酒罇所執罇者舉幕侍中取爵於坵進皇帝受爵侍中贊

酌醴齊樂作太常卿引皇帝進后土氏神座前西向跪奠爵俛伏



興太常卿引皇帝少退西向立太祝持版進於神座之左南面跪  
讀祝文曰維某年歲次月朔日子開元神武皇帝某敢昭告于后  
土氏爰茲仲春仲秋揆日惟吉恭修常祀薦于太社惟神功著水  
土平易九州昭配之義寔惟通典謹以制幣一元太武柔毛剛鬣  
明粢薌合薌箕嘉薦醴齊陳于表位作主侑神尚享訖興皇帝再  
拜初讀祝文訖樂作太祝進奠版於神座前樽所皇帝拜訖樂止  
太常卿引皇帝進太社神座前南向立樂作太祝各以爵酌上樽  
福酒合置一爵一太祝持爵授侍中侍中受爵東向進皇帝拜受  
爵跪祭酒卒酒奠爵俛伏興太祝帥齋郎進俎太祝減太社神座  
前三牲胙肉各置一俎上太祝以俎授司徒司徒持俎東向以次  
進皇帝每受以授左右皇帝跪取爵遂飲卒爵侍中進受爵以授  
太祝太祝受爵復於坫皇帝俛伏興再拜樂止太常卿引皇帝樂  
作皇帝降自北陛詣壘洗樂止謁者引司徒降壇西陛以從皇帝  
至壘洗盥手洗爵侍中黃門侍郎贊洗如常訖太常卿引皇帝樂  
作皇帝詣太稷壇升自北陛樂止謁者引三公三公與齋郎奉俎  
升自西陛立於樽所皇帝太稷酒樽所執樽者與幕侍中贊酌醴  
齊樂作太常卿引皇帝進太稷神座前南向跪奠爵俛伏興太常  
卿引皇帝少退南向立樂止太祝持版進於神座之右西向跪讀  
祝文曰維某年歲次月朔日子嗣天子某敢昭告于太稷惟神播  
生百穀首茲八政用而不匱功濟萌黎恭以玉帛一元太武柔毛  
剛鬣明粢薌箕薌合嘉薦醴齊式陳瘞祭備修常禮以右稷棄配  
神作主尚享訖皇帝再拜初讀祝文訖樂作太祝進奠版於神座  
還樽所皇帝拜訖樂止太常卿引皇帝詣后稷氏酒樽所執樽者  
舉幕侍中取爵於坫進皇帝受爵侍中贊酌醴齊樂作太常卿引

皇帝詣后稷氏神座前西向跪奠爵俛伏與太常卿引皇帝少退  
 西向立樂止太祝持版進於神座之左南面跪讀祝文曰維某年  
 歲次月朔日子開元神武皇帝某敢昭告于后稷氏爰以仲春仲  
 秋式揀吉辰敬修常禮薦于太稷惟神功叶稼穡闡修農政允茲  
 從祀用率舊章謹以制幣一元大武柔毛剛鬣明粢薌合薌箕嘉  
 薦醴齊陳于表位作主配神尚享訖興皇帝再拜初讀祝文訖樂  
 作太祝進奠版於神座前還罇所皇帝拜訖樂止太常卿引皇帝  
 進太稷神座前南向立樂作皇帝飲福受胙如太社之儀訖樂止  
 太常卿引皇帝樂作皇帝降自北陛還版位南向立樂止謁者引  
 司徒降自西陛復位文舞出鼓祝作舒和之樂出訖戛歌樂止武  
 舞入鼓祝作舒和之樂立定戛歌樂止皇帝獻后土氏將畢謁者  
 引太常卿詣壘洗爵所執罇者舉罇太尉酌盞齊武舞作謁者引太尉  
 進太社神座前南向跪奠爵興謁者引太尉少退南向再拜謁者  
 引太尉詣后土氏酒罇所取爵於坵執罇者舉罇太尉酌盞齊謁  
 者引太尉進后土氏神座前南向跪奠爵興謁者引太尉少退西  
 向再拜謁者引太尉進太社神座前南向立太祝各以爵酌壘福  
 酒合置一爵一太祝持爵進太尉之右東向立太尉再拜受爵跪  
 祭酒遂飲卒爵太祝進受爵復於坵太尉興再拜謁者引太尉降  
 自西陛詣壘洗爵所太稷壇外獻如太社之儀訖引降復位初太  
 尉獻后土將畢謁者引光祿卿攝事同與光祿卿為終獻詣壘洗盞手洗爵并  
 酌盞齊終獻如亞獻之儀訖謁者引光祿卿降復位武舞六成樂  
 止舞獻俱畢謁者引太祝各徹豆還罇所奉禮曰賜胙贊者唱衆官再  
 拜在位者皆再拜已飲福受胙者不拜順和之樂作太常卿奏稱

請再拜退復位皇帝再拜奉禮曰衆官再拜在位者皆再拜樂一  
成止太常御前奏請就望壑位太常卿引皇帝樂作皇帝就望壑  
位南向立樂止群官將拜諸太祝各執籥進神座前取幣齋郎以  
俎載牲體稷黍飲爵酒各由其陛壇南行當壑塙西行諸太祝以  
玉幣纓置於塙訖奉禮曰可壑塙東西面各四人寘土半塙太常  
卿前奉禮畢太常卿引皇帝還大次樂作皇帝出門殿中監前受  
鎮珪以受尚衣奉御殿中監又前授大圭華蓋侍衛如常儀皇帝  
入次樂止謁者贊引引祭官通事舍人分引從祭群官諸方客使  
以次出贊引引御史以下俱復執事位立定奉禮曰再拜御史以  
下皆再拜贊引引工人二舞以次出其祝版燔於齋所

鑾駕還宮如方丘之儀

諸州祭社稷儀諸縣祭社稷附

前三日刺史縣則縣令散齋於別寢二日致齋於廳事一日亞獻

以下應祭之官散齋二日各於正寢致齋一日皆於壇所上佐為

事參軍及判司為終獻若判司及上佐等有故並次差攝之則

丞為亞獻主簿及尉通為終獻若縣令已下有故然以次差不足

則官用充諸從祭之官各清齋於公館一日

比縣官充諸從祭之官各清齋於公館一日

儀前二日本司先修除壇之内外其壇方二丈五尺高三

於壇西門之外道北南向縣誓於壇北設刺史次於社壇西門之

外道北南向縣令諸祭官已下次於刺史次西北俱南向以東為

上前一日晡後本司帥其屬守社稷壇四門去遺九十步縣七

禁止行人本司設刺史位於北門之内道西南向若刺史有故攝

縣令位同設亞獻終獻位於社稷壇西北設掌事者位於西門

之内道北俱每等異位東南上設贊唱者位於終獻東北東面

南上設州官位於祭官掌事者之北東面縣從祭府官位於東方

當州官西面俱重行南上無所官設望座位於塙北南向東上

設門外位祭官以下於南門之外道南州官於祭官之南俱重行

北面以東為上縣從祭府官於東門之外道南重行北面以西為

上祭器之數每座樽二盞八豆八盞二掌事者以樽坵升自西階

各設於壇上西北隅配座之樽在西俱南向東上皆加勺羃社稷

皆一爵配座皆爵四各置於坵設洗於社稷北陛之西去壇三步

所南向壘水在洗西加勺羃在洗東北肆實爵六巾二加羃所

壘洗洗者各位於祭日未明烹牲於厨取牲血二風興掌饌者實

以祭器牲體羊豕皆欲右前胸三節肩胛節一段皆載之後

橫香短脇正脇代脇各三骨以並餘皆不設盞實黍稷簋實稻粱

設社稷神座各於壇土近南北向又設后土氏神座於社神之左

后稷氏神座於稷神之左俱東向以莞質明諸祭官及從祭之官

各服其服祭官服祭服從祭之官應官本司帥掌事者入實罇壘

為上每座罇二一實玄酒祝版各置於坵祝以幣各置於罇與血豆俱

設於饌所黑各長丈八尺贊唱者先入就位祝與執罇壘者入

自西門當社壇北重行南向以東為上立定贊唱者曰再拜祝以

下皆再拜執罇者升自西階立於所執罇壘者各就位諸詣社

壇升自西階行掃除訖降詣稷壇升掃除如社壇之儀降掃除於

下訖皆就位刺史將至縣則縣令將贊禮者引祭官及從祭之官

與掌事者俱就門外位刺史至參軍事引之贊次唱者先入就位

引縣令贊者刺史停於次少頃服祭服出次參軍事引刺史入自西

門就位南向參軍事立於刺史之東少退南向贊禮者引祭官以

下及從祭之官以次入就位凡導引者每立定贊唱者曰再拜刺

下及從祭之官以次入就位曲一遠巡

史以下皆再拜參軍事少進刺史之左西面白請行事退復位本  
 司帥執饌者奉饌陳於西門之外祝以幣授刺史參軍事引刺史  
 北階升壇南向跪奠幣於社神座前訖興少退再拜祝又以幣授  
 刺史參軍事引刺史升稷壇南向跪奠幣於稷神座如社壇之儀  
 訖參軍引刺史降復位本司引饌入社稷之饌升自北階配座之  
 饌升自西階諸祝迎引於壇上設於神座前饌豆蓋眾先徹乃升  
 下尊居右豆居左蓋蓋居其間羊本司與執饌者降自西階復位  
 諸祝各還罇所參軍事引刺史將贊禮者引  
 縣令下同詣壘洗執壘者酌水  
 執洗者跪取盤與承水刺史盛水執篚者跪取巾於篚興進刺史  
 悅手訖執篚者受巾跪奠於篚遂取爵興以進刺史受爵執壘者  
 酌水刺史洗爵執篚者又取巾於篚興進刺史拭爵訖受巾奠於  
 篚奉盤者跪奠盤與參軍事引刺史自社壇北階升詣社神酒罇  
 所執罇者舉罇刺史酌醴齊參軍事引刺史詣社神座前南向跪  
 奠爵興少退南向立祝持版進於神座之右西向跪讀祝文曰維

某年歲次月朔日子某官姓名敢昭告于社神維神德兼博厚道  
 著方直載坐品物含養庶類謹因仲春仲秋祗率常禮恭以制幣  
 犧齊粢盛庶品備茲明薦用伸報本以后士勾龍氏配神作主尚  
 享縣祀文以  
 下並同訖祝興刺史再拜祝進跪奠版於神座興還罇所刺  
 史拜訖參軍引刺史詣配座酒罇所取爵於坵執罇者舉罇刺史  
 酌醴齊參軍事引詣后土氏神座前西向跪奠爵興少退西向立  
 祝持版進於后土氏前祝文曰爰茲仲春仲秋厥日惟戊敬修常  
 祀薦于社神惟神功著水土平易九州昭配之義實通祀典謹以  
 犧齊粢盛庶品式陳明薦作主侑神尚享祝興祝史再拜祝進跪  
 奠版於神座興還罇所刺史拜訖參軍事引刺史進當社神座南

向立祝各以爵酌福酒合置一爵祝持爵進於刺史之右東向立  
刺史再拜受爵跪祭卒酒奠爵與祝帥執儀者以俎進成社神座  
前胙肉各取前脚共置一俎上興祝持俎東向進刺史受以授左  
右刺史跪取爵飲卒爵祝進受爵復於坵刺史與再拜參軍事引  
刺史降自北階詣壘洗盥手洗爵自稷壇北階升詣稷神酒樽所  
執罇者舉罇刺史酌醴齊參軍事引刺史詣稷神座前南向跪奠  
爵與火退南向立祝持版進於神座之右曰敢昭告于稷神惟神  
播生百穀首茲八政用而不匱功濟坻黎恭以制幣犧齊粢盛庶  
品祇奉舊章備茲瘞禮以后稷棄配神作主尚享訖祝與刺史再  
拜祝進跪奠版於神座與還罇所刺史拜訖參軍事引刺史詣配  
座酒樽所刺史取爵於坵執罇者舉罇刺史酌醴齊參軍事引刺  
史詣后稷氏座前西向跪奠爵與火退西向立祝持版進於神座

之右南面跪讀祝文曰敢昭告于后稷氏爰以仲春仲秋恭修常  
禮薦于稷神惟神功叶稼穡闡修農政允茲從祀用率舊章謹以  
犧齊粢盛庶品式陳明薦作主配神尚享訖祝與刺史再拜祝進  
跪奠版於神座與還罇所刺史拜訖參軍事引刺史詣稷神座前  
南向立飲福受胙如社壇之儀訖參軍事引刺史降自本階還本  
位初刺史獻將畢贊者引亞獻詣壘洗盥手洗爵升獻如刺史之  
儀唯不讀祝文不受胙亞獻將畢贊禮者引終獻詣壘洗并酌終獻如亞獻  
之儀訖降復位諸祝各進神座前跪徹豆與還罇所贊唱曰賜胙  
再拜非飲福受胙者皆再拜贊唱者又曰再拜刺史以下皆再拜  
參軍事少進刺史之左西面白請就望座位西向立祝於神前取  
幣及血寘於坵贊唱者曰可瘞埋東西面各二人寘土半坵參軍  
事進刺史立白禮畢遂引刺史出還次贊禮者引祭官以下次出

諸祝及執樽壘籩者降復掌事位贊唱者曰再拜祝以下皆再拜  
以出其祝版燔於齋所諸里祭社稷儀

前一日社正及諸社人應祭者各清齋一日於家正寢正寢者謂人家前堂

待賓待賓設饌之家先修治神樹之下又為瘞培於神樹之北深取

足容於物掌事者設社正位於稷座西北十步東面諸社人位於

其後東面南上設祝奉血豆位於瘞培之北南向祭器之數每座

樽酒二并勺一以巾覆之俎籩二豆二爵二簋二盞二無禮器者量以餘器

之祭日未明烹牲於厨唯以特豕祀以豆取夙興掌饌者實祭器

者以幣入社神之席設於神樹下稷神之席設於神樹西俱北向

質明社正以下各服其服掌事者以盥水器入設於神樹北十步

所加勺巾二爵一於其下盛以箱又以酒樽入設於神北近西社

神之樽置爵二及祀在東稷神之樽板於樽下在西俱東上南向執樽者立

於樽後掌事者入實樽酒訖祝及執樽者其祝以社人有入當社

神北南向以東為上皆再拜執酒樽者就樽後立其執盥者就盥

器後立贊禮引社正以下俱就位立定贊禮者贊再拜社正以下

皆再拜祝詣樽所贊禮者再拜社正以下皆再拜掌事者以饌入

各設於神座前籩盥居前左右箱黍訖掌事者出贊禮者引社正

詣盥器所執盥者酌水社正洗手取巾拭手訖洗爵拭爵訖贊禮

者引社正詣社神酒樽所酌酒訖贊禮者引社正詣社神酒樽所

酌酒訖贊禮者引社正詣社神座前跪奠爵於饌右興少退南向

立祝持版進社神座東西面跪讀祝文曰維某年歲次月朔日子

其坊村則云某村社正姓名合社若干人等今昭告于社神惟神

載育黎元長茲庶物時屬仲春秋日惟吉戊謹率常禮恭用特

牲清酌粢盛庶品祇薦社神尚享祝興社正以下及社人等俱再拜贊禮者引社正詣稷神罇所取爵酌酒訖贊禮者引社正詣稷神饌前南向跪奠酒於饌右興少退南向立祝持版進於稷神座西東向跪讀祝文曰若干人等敢昭告于稷神惟神主茲百穀粒此群黎今仲春吉戊仲秋云謹率常禮恭以犧牲清酌粢盛庶品祇薦于稷神尚享祝興社正以下及社人俱再拜贊禮者引社正立於社神座前南向立祝以爵酌社稷神福酒合置一爵進社正之右社正再拜受酒訖跪祭酒遂飲卒爵祝受爵還罇所社正興再拜贊禮者引社正還本位立定贊禮者再拜社正及社人俱再拜訖祝以血置於坵坵東西各一人寘土半坵贊禮者少前白禮畢遂引社正等出祝與執罇者復位再拜訖出其餘饌社人等俱於此饌如常會之儀其祝版燔於祭所

宋制祀太社太稷為太祀每歲春秋二仲月及臘日奉之其常祀州縣惟春秋二祭

真宗景德四年戶部員外郎判太常禮院言天下祭社稷釋奠長吏多不親行事及闕三獻之禮甚非為民祈福尊師設教之意望令禮官申明舊典詔付有司

神宗元豐三年詳定郊廟禮文所言太社太稷祝版牲幣饌物請並瘞於坎更不設燔燎

又言周禮大宗伯以血祭祭社稷社為陰祀血者陰幽之物陰祀而用幽陰之物所謂本乎地者就下各從其類也今祭社稷儀注不用血祭皆違經禮請祭社稷以埋血為始郊天先祭血次薦腥次薦爛次薦熟社稷五祀先薦爛次薦熟至於群小薦熟而已近世社稷五祀不薦爛皆未應禮請社稷五祀先薦爛



次薦熟古者祭社君南向於北牖下所以答陰也今社壇內不設北牖而有司攝事乃設東向之位於禮非是請太社壇內設北牖以備親祠南向答陰之位其有司攝事則立北牖下以西王制曰天子社稷皆太牢諸侯社稷皆少牢今自太社太稷下至郡縣社稷皆用少牢而祭殊不應禮夫為一郡邑報功者當用少牢為天下報功者當用太牢所有春秋祈報太社太稷請於羊豕之外加以角豕二並從之

七年詔諸州社稷於壇側建齋廳三楹以備望祭

徽宗政和三年儀禮局上五禮新儀太社壇廣五丈高五丈四出陛五色土為之太稷壇在西北如社壇之制社以石為主其形如鍾長五丈方二丈剡其上培其下半州縣社壇方二丈五尺高三尺四出陛稷壇如社壇之制四門同一道二十五步壇飾各隨方色

畫以黃土

五年知歙州歙縣盧知原言社稷之祭郡邑以長吏及以次官充三獻官著于甲令比來州郡多委曹掾攝事請申嚴有司應奉祀官非實有疾故不得輒委他官行禮從之

高宗紹興元年禮官請歲以春秋二仲及臘前祭太社太稷設位於天慶觀以酒脯一獻明年望祭於臨安天寧觀

八年改祀於惠照齋宮以言者謂用血祭始用羊豕皆四邊互皆十有二備三獻如祀天地之儀徙齋宮之楹星門於南除其地以設牲器

十四年詔築壇壝於觀橋之東壇成立石主置太社令一負

孝宗淳熙四年命臨安守臣更立望祭殿及庖室齋廡其儀皆如祭神州唯設太社太稷位於壇之南方北向后土勾芒氏后稷氏

位於其西東向

祀社稷儀注

陳設

前祀二日本司修除壇之內外設祀官次於壇西門之外道北南向祀日掌事者設神位版於壇上席以莞執尊壘者設祭器掌饌者實之正配每位邊八在神位前左重三行五八在神位前右重三行俎二在邊五外分左右槃一在邊五之間簠簋各一在二俎之間設尊二於壇上西北隅配位之尊在西俱南向西上尊置於坵加以勺幕設洗二各於子陛之西南向社稷壘在洗西加勺幕各一篚在洗東北肆置巾爵設三獻位於壇西北祝位二又於其西俱道北南向東上又設祝位於稷壇上東向南上設初獻飲福位於稷壇上神座之東北南向設望瘞位於壘塹之南北向東上開壘指各於壇之北壬地方深取足容物南出陛置香爐合并燭於神座之前幣置篚陳於左祝版置坵陳於右

行禮

祀日質明諸祀官各服其服贊禮者引三獻官以下入就位立贊禮者少前初獻之左贊請行事執事者瘞血贊唱者曰拜獻官以下皆再拜訖祝詣社壇升自西陛就位東向立俟初獻將詣壘洗祝詣社壇跪取幣於篚興立於社神座右贊禮者引初獻詣社壇壘洗北南向執壘者酌水初獻搯笏盥手執篚者取巾於篚授初獻悅手訖即受巾奠於篚初獻執笏升自子陛詣社神座前南向搯笏跪三上香祝以幣東向跪授初獻訖興詣配位前南向立初獻授幣奠於社神座前執笏俛伏興再拜訖引初獻詣后土神座前西向如上儀訖祝次詣稷神座前東向立初獻降壇詣稷壇壘

洗升獻並如社壇之儀訖降還位祝復位立少頃引初獻再詣社壇壘洗南向執壘者酌水初獻搯笏盥手悅手訖又取爵以授初獻執壘者酌水初獻洗爵又授巾初獻拭爵訖巾奠於篚初獻執笏升自子陞執事者引初獻詣社神酒罇所舉鬯酌酒於爵初獻詣社神座前南向搯笏跪執爵三祭酒奠爵執笏伏興少退南向立初獻將詣壘洗祝詣社壇持版於社神座之右西面跪讀祝訖初獻再拜祝奠版於神座右坵興次詣配位前北向立執事者引初獻詣配位酒尊所舉鬯酌酒於爵初獻詣后土氏神座前西向跪執爵三祭酒奠爵初獻執笏伏興少退西向立祝持版於后土神座之右北面跪讀祝畢初獻再拜祝奠版於神座右坵興詣稷神座前西向立初獻降壇詣稷壇壘洗盥悅洗爵訖升自子陞執事者詣稷神酒罇所舉鬯酌酒於爵初獻詣稷神座前南向搯笏跪執爵三祭酒奠爵執笏伏興少退南向立祝持版於稷神之右西面跪讀祝畢初獻再拜祝奠版於神座右坵興次詣配位前北向立執事者引初獻詣配位酒尊所舉鬯酌酒於爵初獻詣后稷氏神座前西向跪執爵三祭酒奠爵執笏伏興少退西向立祝持版於后稷神座之右北面跪讀祝畢初獻再拜祝奠版於神座右坵興初獻降復位次引亞獻詣社壇壘洗北南向搯笏盥手悅手洗爵執笏升自酉陞詣社神座前南向搯笏跪執爵三祭酒奠爵執笏伏興再拜次詣后土氏神座前如上儀訖降壇詣稷壇壘洗升獻並如社壇之儀訖降復位次獻終獻詣社稷壇壘洗升獻如亞獻之儀降復位次引初獻詣稷壇升自子陞詣飲福位南向立執事者各以爵酌酒合置一爵持爵詣初獻之左西向立初獻再拜搯笏跪受爵祭酒啐酒奠爵執饌者以俎減社稷

神座前胙肉合置一俎上又以豆取稷黍飯合置一豆先以飯授初獻受訖又以俎授初獻受訖皆以授執饌者初獻取爵飲卒爵執事者受虛爵復於坵初獻執笏俛伏興再拜降復立引初獻以下詣社稷壇望瘞位北向立執事者以篚詣神位跪取祝版幣及饌物牲之左髀寘於坵以火焚半贊禮者曰可瘞寘土半坵訖贊禮者少前贊禮畢引初獻以下出退

舊制用羊豕各一口籩十二菱茨栗鹿脯榛實乾桃乾榛乾棗形鹽魚鱸糗餌粉登二大羹鋼脂鼎三鋼羹盤一毛血簋二漆稷簋二稻梁豆十二芹荀葵菁蕕醢食魚醢羹醢豚柏鹿醢醢醢醢食兔俎八羊腥七體羊熟十一羊腥胃肺羊熟十一羊腥胃肺羊熟腸胃豚豕腥七體豕熟十一豕腥膚豕熟膚莫尊壘十四實以酒並同皇地祇

七年權禮部侍郎齊夔胄奏郡縣奏秋祈報社稷壇壝器服之度升降跪起之節鄙野不經請以祥符所頒祭器圖制元豐郊廟祀禮政和五禮新儀與其沿革及今所用冕服壇壝之制祭祀之儀參類為書鏤版以賜禮官謂祥符器圖製以竹木今臨安上丁上戊及祀風雷亦用之請以祥符圖製及郡縣壇壝冕服祀儀類為一書命臨安守臣刻之摹上禮部下之四方名曰淳熙編類祀祭儀式從之

朱子州縣社稷壇說

州縣社壇方二丈五尺此四言方今海步六分之一凡言方者皆徑也從南至北二丈五尺此四言方今海步六分之一凡言方者皆徑也高三尺此四言方今海步六分之一凡言方者皆徑也社石此社石之級即壇之級也但於四面陸之兩傍各以稷壝如社壇之制其社石下舊法惟社有主而稷無主不曉其意恐不可以已意

增添其言壇上之南方非壇之中也蓋神位坐南向北而祭器設於神位之北故此石土當壇上南陛之上若亦在壇中央即無設祭矣四門同一遺二十五步從東方至西二十五步亦以丈計之六尺為步則為十五丈也四角築土為壇高三尺許使壇上與齋廳相望得見壇上不用瓦蓋以磚兩面使無其走水尤為堅固四門當中間門古法不言闊狹恐須闊一丈餘許上以橫木貫之如門之狀華表於禮無文但見州縣有如此者或恐易得損壞不作亦得但壇面二丈五尺乃是上一級之數下面更兩級得一級須展一尺即壇脚徑二丈九尺是上一級之數上面更兩級得一級須展一尺至有明文不用磚砌無所考然亦不言磚砌者中原土密雖城壁赤土飾之又恐借於郊壇不可周也瘞坎於壇之北壬地南出陞方深取足容物瘞坎於壇之北壬地南出陞井深闊三四尺許其南作踏道上下閉時以土實之隨祭即令入取去土掃令潔淨祭畢即使人持幣及祝版之屬從踏道下送入以中然後下土築實依條差人守視又祝版之屬從踏道下送入門壇外空地須令稍寬可容獻官南面行事社各桓之空也此乃作齋行以備風雨設獻官位獻官南面行事社各桓之空也此乃作齋行以備當用古尺不當用大尺不

文獻通考卷八十三

郊社考

祀山川

鄱陽馬端臨貴與著

虞舜歲二月東巡狩至于岱宗柴岱宗泰山為四岳所宗至望秩于

山川東岳諸侯竟內各山大川如其秩次望祭之謂五月南巡狩

至于南嶽如岱禮南嶽衡山八月西巡狩至于西嶽如初華山十有一

月朔巡狩至于北嶽如西禮北嶽恒山

周制小宗伯兆五帝于四郊四望亦如之兆為壇之營域鄭司農

日月星海玄謂四望五岳四鎮四瀆。疏曰鄭司農云四望日月

望言四望者不可一往就祭當四。司服王祀四望則毳冕

玄謂毳冕衣也者按爾雅云毛毳謂之屬則續毛為之若今之毛

布但此義則宗彝謂虎而先鄭以為不登於義不可故後鄭不  
從也又知登火於宗彝不得以爲五章之首也若大司樂乃奏姑洗歌南  
呂舞大磬以祀四望望上嶽四嶽也。春官。姑洗陽聲第三南呂爲之合四  
社稷下嶽五嶽四鎮四鎮亦在社稷下嶽四嶽也。疏曰。以大宗伯五嶽在  
以其方之色牲毛之。同故知是純毛也。望。五嶽等也。其言望與四望義  
方。色牲用亦隨方色。五獻。祭。既尊神靈。明。祭。又曰。禘。冕。五。章。祀。四  
則。升。血。爲。始。次。薦。豆。籩。及。燔。肉。爲。朝。踐。特。王。酌。盃。齊。以。獻。尸。臣。者。亦  
踐。之。獻。也。大。宗。伯。亞。獻。亦。以。盃。齊。至。熟。王。酌。盃。齊。以。獻。尸。臣。者。亦  
清。酒。所。謂。饋。食。之。獻。通。前。四。獻。也。尸。○。男。巫。掌。望。祀。望。街。授。號。旁  
招。以。茅。街。依。註。音。延。○。杜。子。春。云。望。街。謂。街。祭。也。授。號。以。所。祭。之  
聲。之。設。也。望。街。謂。有。牲。祭。盛。者。延。進。也。謂。但。用。幣。致。其。神。二。者。詛  
祝。所。授。類。造。攻。說。檜。祭。之。神。號。男。巫。爲。之。招。○。疏。見。祈。禱。條。○。黃  
氏。曰。望。祀。四。望。之。類。是。望。街。小。祭。如。四。方。百。物。之。類。是。街。之。言  
多。也。夫。既。多。矣。不。止。則。爲。贖。秦。漢。以。來。注。祀。何。可。計。數。鄭。康。成。言

征見延為延而延因伐條  
征伐條  
延而延之獨用幣義亦通  
○大祝國將有事于四望則前祝

陳氏禮書曰天子四望達於四方魯三望泰山河海而已書  
曰海岱及淮維徐州諸侯之望皆其境內之名山大川也望  
雖以名山大川為主而其實兼上下之神故詩於柴望言懷  
柔百神及河喬嶽周禮於望皆言祀而不言祭又典瑞四望  
與山川異玉大司樂四望與山川異樂左氏曰望郊之細也  
又曰望郊之屬也公羊曰方望之事無所不通則望兼上下  
之神可知矣鄭司農釋大宗伯曰四望日月星海杜預釋左  
傳曰望祀分野之星及封內山川許慎曰四望日月星辰河  
海大山其說蓋有所受之也鄭康成釋大宗伯曰四望五嶽  
四瀆釋大司樂又兼之以司中司命風伯雨師釋舞師又以

四望為四方其言異同不可考也望之禮有二而其用不一  
男巫掌望祀望銜鄭氏讀銜為延謂望祀有牲與粢盛望銜  
用幣致神而已然鄭氏於大祝銜祭亦以為延祭禮文殘缺  
不可考也望祀或設於郊天之後或設於巡狩之方或旅於  
大故之時則望有常有不常之祀也崔靈恩謂四望之祭歲  
各有四不知何據然也望祀其兆四郊其牲各放其方之色  
其樂姑洗南呂大磬其玉兩圭有邸其服毳冕其位節以辨  
之而植表於其中周禮所謂旁招以節晉語所謂節蕝設表  
望是也白虎通謂周公祭泰山以召公為尸其言無所經見  
揚氏曰愚按四望之說惟鄭氏注小宗伯云四望五嶽四鎮  
四瀆其說為是蓋言望祭天下之名山大川也所謂懷柔百  
神者言合祭四方名山大川之神故云百神非必兼上下之

神也舜即位類于上帝禋于六宗望于山川禘于群神類也  
禋也望也各是一事非望兼上下之神可知也

傳禧公三十一年夏四月卜郊不從乃免牲龜曰卜不從不吉

猶縱也猶三望三望分野之望國中山川皆因郊祀望而祭

之辭。分夫問反。疏曰公羊傳曰三望者祭泰山河海且魯

竟不及於河禹貢海岱及淮惟徐州徐即魯地三望謂淮海岱

也賈逵服虔以為三望分野左氏曰非禮也望郊之細也不郊

亦無望可也公羊子曰天子祭天諸侯祭土天子有方望之事

無所不通諸侯山川有不在其封內者則不祭也三望者何望

祭也然則曷祭祭泰山河海曷為祭泰山河海山川有能潤于

百里者天子秩而祭之觸石而出膚寸而合側手為膚按指為寸不崇朝

而徧雨乎天下者唯泰山爾河海潤于千里猶者何通可以已

也何以書譏不郊而望也又三正記曰成王盟諸侯于岐陽岐

也郊後必有望

成王盟諸侯于岐陽

岐山

也

也

也





其性之含藏者經沈理之川澤總言不折別而說故鄭分之  
 以其山林無水故埋之川澤有水故沈之是其順性之含藏也  
 春官楊氏曰以血祭如魯祭泰山是四望事四望乃天子之禮也然  
 其方之諸侯亦所當祭如魯祭泰山是也通典曰黃帝祭於山  
 川與為多焉與此也祭四方即謂山林川谷之神祭山林立於  
 神周制四坎壇祭四方為壇牲用少牢各隨方色幣亦隨方色  
 其祭之獄鎮則升血為坎為壇則沈血為始兩雅祭山曰瘞縣  
 祭川曰浮沈注曰瘞縣祭山之名也瘞謂埋也縣謂縣之大宗伯  
 沈祭山林川澤鄭注云縣祭山林曰埋是也縣謂縣之大宗伯  
 中郭云或瘞或縣置之於山也山海經曰縣以言王是也浮  
 沈郭云投祭水中或浮或沉大宗伯云以埋沈祭山林川澤鄭注  
 云祭川澤曰沈順其性之含藏也瘞九委反又九為反徐君綺  
 反字亦作瘞同夏官小子此沈瘞侯禳飾其牲注曰鄭司農云  
 沈謂祭川澤詳見祈禳條○舞師掌教兵舞帥而舞山川之祭祀  
 以祭也詳見祈禳條○舞師掌教兵舞帥而舞山川之祭祀  
 師還帥領往舞山川之神○詳見祭山川則舞○魯人掌共炬鬯而  
 飾之社稷禮凡山川用蠶故書蠶或為藻杜子春云謨當為蠶鄭  
 形蚌曰合蠶尊之象○蚌步領反曰合蠶尊之象亦作合○疏曰云  
 蠶畫為蠶形者亦謂然畫之云蚌曰合蠶尊之象亦作合○疏曰云  
 故畫為蠶而尊名也○五獻祭謂祭四望山川○注疏曰孟春

命祀山林川澤犧牲毋用牝為傷妊仲冬天子命有司祈祀四海

大川名源淵澤井泉也今月令淵為淵李冬乃畢山川之祀

○天子祭天下名山大川五嶽視三公四瀆視諸侯視其牲器

祭夏傳云五嶽視三公四瀆視諸侯其餘山川視伯小者視子男  
 鄭注云謂其牲幣祭盛豆爵獸之數非謂尊卑按周禮上公饗  
 饗九牢饗五牢饗禮九獻豆四爵獸之數非謂尊卑按周禮上公饗  
 饗豆三有子饗饗九獻豆四爵獸之數非謂尊卑按周禮上公饗  
 五等諸侯饗皆太牢祭亦大牢蓋皆十有二祭四望山川用犴  
 鄭注禮器五獻祭謂祭四望山川也又侯伯無別三公與子男同  
 今此王制云五嶽視三公四瀆視諸侯則三公與子男同  
 四瀆視諸侯其牲器又注夏傳謂其牲幣祭盛豆爵獸之數非謂尊  
 下並與周禮不同不可強解合之為一此王制所陳多論夏禮上  
 制夏傳所說又非周代之禮鄭之注者當據異代法也此經云  
 四瀆視諸侯是侯爵者諸侯祭名山大川之在其地者魯人祭泰山  
 不得總為五等諸侯祭名山大川之在其地者魯人祭泰山  
 也○王制曰曲禮天子諸侯祭山川疏曰祭山川者周禮曰五帝  
 於四郊四望四類亦如之也祭山川者疏曰祭山川者周禮曰五帝  
 其地則不祭是也楊氏曰舜望秩于山川秩于山川者疏曰祭山川  
 五嶽視三公四瀆視諸侯特言其禮有隆殺輕重爾注疏臨於牲

幣案盛饗巨爵獻之數失於太  
泥遂至於不可強解不必然也

傳五嶽者何謂也秦山東嶽也霍山南嶽也華山西嶽也常山

北岳也嵩高山中嶽也五嶽何以視三公能大布雲雨為能大

斂雲雨為雲縞石而出層寸而合不崇朝而雨天下施德博大

故視三公也四瀆者何謂也江河淮濟也四瀆何以視諸侯能

蕩滌垢濁為能通百川於海為能出雲雨千里為為施甚大故

視諸侯也山川何以視子男也能出物為能潤澤物為能生雲

雨為恩多然品類以百數故視子男也書曰禋于六宗望秩于

山川禘于群神矣三王之祭川也皆先河而後海

百川之時皆先祭河而後祭海也。學記。晉人將有事於河必先有事於惡池。惡池依

注音呼池大河反。惡當為呼聲之誤也。呼池。嘔夷并州川。而祭也。先告從祀者。祭河也。必比告惡池。小川從小

呼池。嘔夷并州川。夏官職方文。齊人將有事於泰山必先有

事於配林配林林名。祭山也。先告配林是泰山之禮。大之義也。

季氏旅於泰山子謂冉有曰女弗能救與對曰不

能子曰嗚呼曾謂泰山不如林放乎女音汝。泰山名。在魯地。禮諸侯

祭封內山川季氏祭之。曾也。冉有孔子弟子。各在魯地。禮諸侯

救謂救其陷於僭竊之罪。嗚呼。歎辭。言神不享非禮。故季氏知

其無益而自止。又進林放以厲冉有也。問季氏旅於泰山一

段朱子曰。天子祭天地諸侯祭其國之山川。只緣是他屬我。故

我祭得他。他若不屬我。則氣便不與之相感。如何祭得他。因舉

秦始皇即帝位三年東游海上行禮祠名山川及八神求仙人羨

門之屬應邵曰。羨門名。子高古仙人也。八神將自古而有之或曰太公以來作之

齊所以為齊以天齊也蘇林曰。當天中央齊也。師古曰。其祀絕莫

知起時八神一曰天主祠天齊天齊淵水居臨菑南郊山下下者

師古曰。下下謂最下也。臨菑城南。二曰地主祠泰山梁父蓋天好

有天齊水五泉並出蓋謂此也。

陰祠之必於高山之下時命曰時師古曰。時也。其地貴陽祭之必於

祭處曰時也。

祭處曰時也。

祭處曰時也。

祭處曰時也。

澤中園立云三曰兵主祠蚩尤在東平陸蓋鄉齊之西竟也

也監其縣之鄉名也四曰陰主祠三山下所謂三神山五日陽主

祠之眾山古曰眾音將睡音直端反六曰月主祠之萊山日在

東萊長黃也皆在齊北並勃海音波浪反七日日主祠盛山盛山斗入

海章昭曰盛山在東萊不夜縣斗最居齊東北陽以迎日出云八

曰四時主祠琅邪在齊東北蓋歲之所始師古曰山海經云琅邪

山形如皆各用牢具祠而巫祝所損益主幣雜異焉師古曰言八

而主幣各異也昔三代之居皆河洛之間師古曰謂夏都安邑故嵩高為中嶽而

四嶽各如其方四瀆咸在山東至秦稱帝都咸陽則五嶽四瀆皆

并在東方自五帝以至秦送與送衰名山大川或在諸侯或在天

子其禮損益世殊不可勝記師古曰代代殊及秦并天下令有常

所常奉天地名山大川鬼神可得而序也於是自嶧以東名山五

大川祠土師古曰嶧即今曰太室太室嵩高也恒山泰山會稽湖

山水曰沛曰淮反此本濟水之字春以脯酒為歲禱因泮陳服虔

泮音晉半反秋涸凍師古曰涸讀與五同五疑也音十故反春則

記月令曰孟冬行冬塞禱祠師古曰塞謂報其其牲用牛犢各一

春令則凍閉不密冬塞禱祠師古曰塞謂報其其牲用牛犢各一

牢具主幣各異自華以西名山七名川四曰華山薄山薄山者襄

山也師古曰說者云薄山在河東一曰在僮關北千餘里而此志

嶽山岐山吳山鴻蒙瀆山瀆山蜀之岷山也師古曰周禮職方氏

亦云河西曰嶽說者咸云嶽即吳嶽也今志有嶽又有吳山則吳

嶽其功但有垂山無嶽山也岐山即在今之岐山縣其山兩岐俗

呼為箭括嶺吳山在今隴州吳山縣鴻蒙釋在下岷山在兩岐道

水曰河祠臨晉師古曰即今之沔祠漢中師古曰沔水之上名也

彌善秋淵祠朝那蘇林曰秋淵在安定朝那縣方四十里停水不

反流冬夏不增不減不生草木音將蓼反在涿郡

大川通考卷之三

師古曰嶧即今

師古曰謂夏都安邑

師古曰言八

通縣師古曰此水今在涇州界清徹可愛不容穢濁或謚汚輒與

雲雨土俗亢旱每於此求之相傳云龍之所居也而天下山川限

曲亦往往有之秋音子由反江水祀蜀亦春秋泮涸禱塞如東方山川而牲亦

牛犢牢具圭幣各異而四大鵠蒙岐吳嶽皆有嘗禾孟康曰以陳

寶節來祠服虔曰陳寶其河加有嘗醪此皆雍州之域近天子都

故加車一乘駟駒四灞漚灇滂涇渭長水皆不在大山川數師古

言其源流長也。滂音勞以近咸陽盡得比山川祠而無諸加

及駟駒之屬師古曰如謂車泝洛二淵鳴澤蒲山嶽壻山之屬為小山川亦皆

禱塞泮涸祠禮不必同諸此祠皆太祝常王以歲時奉祠之至如

他名山川諸神及八神之屬上過則祠去則已

漢高祖初悉召故秦祀官復置太祝太宰如其故儀又令河巫祠

河於臨晉

文帝時始名山大川在諸侯諸侯祝各自奉祠天子官不領及齊

淮南廢令太祝盡以歲時致禮如故明年廣增諸祀壇場珪幣河

湫漢水王加各二

武帝元符元年濟北王以為天子且封禪上書獻泰山及其旁邑

天子以他縣償之常山王有罪師古曰懲天子封其弟真定以

續先王祀而以常山為郡然後五嶽皆在天子之邦

歐陽氏集古錄漢西嶽華山廟碑文字尚完可讀其述自漢

以來云高祖初興改秦淫祠大宗承循各詔有司其山川在

諸侯者以時祠之孝武皇帝修封禪之禮巡省五嶽立宮其

下宮曰集靈宮殿曰存僊殿門曰望僊門中宗之世使者持

節歲一禱而三祠後不承前至於亡新寔用丘壝建武之元

事居其中禮從其省但使二千石歲時往祠自是以來百有

餘年所立碑石文字磨滅延熹元年弘農太守袁逢修廢起

文獻通考卷八十三

頤易碑飾闕會遷京兆尹孫府君到欽若嘉業遵而成之孫府君諱璆其大畧如此所謂集僊官者他書皆不見惟見此碑則余之集錄不為無益矣

按古者天子祭四望五嶽四瀆其大者也然王畿不過千里千里之外則皆諸侯之國所謂嶽瀆豈必在畿內而後祭之如舜都蒲坂而一歲巡五嶽俱有望秩之禮是也始皇雖併六國而禮典廢墜所祠祭山川皆因其游觀所至處與封禪求仙則及之而其領之祠官以歲時致祭且雜以淫祠者大率多秦中山川也至漢則名山大川之在諸侯國者不領於天子之祠官必俟齊淮南常山之國廢及濟北王獻地而後舉五嶽之祭俱非古義也

元封元年三月上幸緱氏禮登中嶽太室從官在山上聞若有言

萬歲云問上上不言問下下不言迺令祠官加增太室祠禁毋伐其山木以山下戶凡三百封宗嵩為之奉邑獨給祠復無有所與

詳見封禪門

五年上巡南郡至江陵而東登禮瀟之天柱山瀟音潛廬江縣也天柱山在焉武帝為南嶽號曰南嶽浮江自潯陽出樅陽過彭蠡禮其名山大川北至琅邪並海上四月至奉高修封焉

宣帝神爵元年制詔太常夫江海百川之大者也今闕焉無祠其令祠官以禮為歲事言每歲常祠之以四時祠江海雒水祈為天下豐年

焉自是五嶽四瀆皆有常禮東嶽泰山於博中嶽泰室於嵩高南

嶽瀟山於瀟西嶽華山於華陰北嶽常山於上曲陽上曲陽常山

河於臨晉馮翊之縣也江於江都淮於平氏南陽之縣濟於臨邑東郡之縣界中

皆使者持節侍祠唯泰山與河歲五祠江水四餘皆一禱而三祠

光武中元元年定北郊祀地祇地理群臣從食如元始故事在壇下中嶽在末四嶽各在其方孟辰之地中營內海在東四瀆河西濟北淮東江南他山川各如其方皆在外營內五嶽共牛一頭海四瀆共牛一頭

章帝元和二年詔曰山川百神應祀者未盡其議增修群祀宜享祀者

魏文帝黃初三年禮五嶽四瀆咸秩群祀沉瘞珪璋

晉成帝咸和八年立北郊於覆舟山祀地祇地郊從祀則五嶽四望四海四瀆五湖五帝之佐沂山嶽山白山霍山醫無閭山蔣山松江會稽山錢塘江先農凡四十四神江南諸小山蓋江左所立如漢西京關中小水皆有祭秩也

穆帝升平中何琦備論五嶽祠曰唐虞之制天子一載一巡守順時之方柴燎五嶽望于山川徧于群神故曰因名山升中于天所以昭告神祇饗報功德是以災厲不作而風雨寒暑以時降及三代年數雖殊而其禮不易五嶽視三公四瀆視諸侯著在經記所謂有其舉之莫敢廢也及秦漢都西京涇渭長水雖不在祀典以近咸陽故盡得比大川之祠則正立之祀可以闕哉自永嘉之亂神州傾覆茲事替矣惟瀟嶺之天柱在王畧之內也舊臺選百戶吏卒以奉其職中興之際未有官守廬江郡常遣太史兼假四時禱賽春釋寒而冬請冰咸和迄今又復隳替計今非典之祠可謂非一考其正名則淫昏之鬼推其糜費則百姓之蠹而山川大神更為簡闕良由頃國家多難日不暇給草建廢滯事有未遑今元愍徒對已殲宜修舊典嶽瀆之域

風教所被而神明裡祀未之或甄崇明前典將候皇輿北旋可  
令禮官作式歸諸誠簡以達明德馨香如斯而已其諸妖孽可  
粗依法令先去其甚俾邪正不贖時不見省

宋孝武帝大明七年有司奏奠祭霍山殿中郎丘景先議宜使太  
常持節牲以太牢之具羞用酒脯時穀禮用赤璋纁幣器用陶匏  
藉用茅席為壇兆時不用蜃同郊祀以爵獻凡有饌種數依社祭  
梁令郡國有五嶽者置宰祀三人及有四瀆若海應祀者皆以孟  
春仲冬祠之

後魏景穆帝立五嶽四瀆廟於桑乾水之陰春秋遣有司祭其餘  
山川百神主百二十四所每歲十月遣祠官詣州鎮禱禱有水旱  
災厲則牧守各隨其界內而祈謁王畿內諸山川有水旱則禱之  
太武帝南征造恒山祀以太牢浮河濟祀以少牢過岱宗祠以太  
牢遂臨江登瓜步而還

後周大將出征遣太祝以羊一祭所過名山大川

隋制祀四鎮東鎮沂山西鎮吳山南鎮會稽山北鎮醫無閭山在東

夷中真州鎮霍山並就山立祠祀四海東海於會稽縣界南海南  
鎮並近海立祠及四瀆並取側近巫一人主知灑掃並令多植松  
栢

唐武德貞觀之制五嶽四鎮四海年別一祭各以五郊迎氣日祭  
之東嶽岱山祭於兗州東鎮沂山祭於沂州東海於萊州東瀆大  
淮於唐州南嶽衡山於衡州南鎮會稽山於越州南海於廣州南  
瀆大江於益州中嶽嵩山於洛州西嶽華山於華州西鎮吳山於  
隴州西海及西瀆大河於同州北嶽恒山於定州北鎮醫無閭山  
於營州北海及北瀆大濟於洛州其牲皆用太牢祀官以當界都

督刺史充

武后垂拱四年封洛水神為顯聖侯享齊於四瀆封嵩山為神嶽天中王至萬歲通天元年尊神嶽天中王為神嶽天中皇帝神龍元年復為天中王先天二年封華嶽為金天王

玄宗開元十一年勅霍山宜崇飾祠廟秩視諸侯蠲山下十戶以為灑掃晉州刺史春秋致祭

十三年封泰山神為天齊王禮秩加三公一等

二十五年勅三時不害百穀用成遂使京坻遍于天下和平之氣既無遠而不通禋祀之典亦有祈而必報宜令中書令李林甫等分祭郊廟社稷尚書左丞相裴耀卿等分祭五嶽四瀆

開元時天台道士司馬承禎言今五嶽神祠是山林之神也非正真之神也五嶽皆有洞府有上清其人降任其職山川風雨

陰陽氣序是所理為冠冕服章佐從神仙皆有名數請別立齋祠之所上竒其說因勅五嶽各置真君祠一所

天寶元年以西成頌熟令光祿卿嗣鄭主希言等分祭五嶽其四瀆名山委所由長官擇日致祭

七載八載十載皆以歲豐遣官分祭嶽瀆

五載詔封中嶽為中天王南嶽為司天王北嶽為安天王

六載詔河瀆為靈源公濟瀆為清源公江瀆為廣源公淮瀆為長

源公令所司擇日差使告祭

七載封昭應山為玄德公

八載封太白山為神應公其九州鎮山除入諸嶽外並宜封公

十載封東海為廣德王南海為廣利王西海為廣潤王北海為廣

澤王封沂山為安東公會稽山為永興公嶽山為成德公霍山為



應聖公醫無閭山為廣寧公

**肅宗**上元二年改封華山為太山華陰縣為太陰縣

至德二年勅吳山宜改為吳嶽祠享官屬並準五嶽故事

**德宗**貞元二年詔太常卿裴郁等十人各就方鎮祭嶽瀆等舊禮

皆因郊祀望而祭之天寶中始有遣使祈福之祠非禮之正也

太常卿董晉奏五嶽四瀆伏準開元禮每年各以五郊迎氣日

祭之其祝版並合御署自上元元年中祠小祠一切權停自後

因循不請御署其祝版欲至饗祭日所司準程先進取御署附

驛發遣勅旨宜依仍所司每至時先奏附中使送牲

**文宗**開成二年四月十一日敕如聞京師舊說以為終南山興雲

即必有雨若晴霽雖密雲他至竟不沾濡况茲山北面闕庭日當

顧騰修其望祀罷數宜及今聞都無祠宇炭谷嶽却在命祀終南

山未備禮秩湫為山屬捨大從細深所謂關於興雲致雨之祀也

宜令中書門下且差官設奠宣告致禮便令擇立廟處所回日以

聞然命有司即時建立其年九月勅終南山宜封為廣惠公準四

鎮例以本府都督刺史充獻官每年一祭以季夏土王日祭之

**僖宗**乾寧五年勅封少華山為佑順侯

**昭宗**天佑二年勅封洞庭湖君為利涉侯青草湖君為安流侯

**唐**開元禮祭五嶽四鎮四海四瀆儀四祭每座籩豆各十盞各二俎

諸嶽鎮海瀆每年一祭各以五郊迎氣日祭之設祭州界已具歷代祀山川篇

前祭五嶽諸祭官各散齋三日致齋二日如別儀。前一日嶽令

瀆令清掃內外又為瘞培於壇壬地方深取足容物海瀆則培內

為陛尺皆贊禮者設初獻位於壇東南亞獻終獻於初獻南少退俱西

向北上設掌事者位於終獻東南重行西面以北為上設贊唱者

位於終獻西南西向北上設獻官等望瘞位於瘞坎之東北西向

望瘞位無設祭官以下門外位於南門之外道東重行西向以北

為上祭器之數罇六盞十豆十簋二簋二俎三獻瀆令師其屬詣

壇東陞升設罇於壇上東南隅北向西上罇皆加勺罇設玉篚於

罇坵之所設洗於南陞東南北向壘水在洗東篚在洗西南肆實

爵執罇壘洗篚者各位於罇壘篚之後祭日天明烹牲於厨

各隨方色齋即以豆先取血毛置於饌所夙興掌饌者實祭器

牲體牛羊豕皆載右臂勝皆載之後脚三節節一段去下節載上服

胙二節又取正脊臠脊黃春短脅正脅代脅各二骨以並餘皆不設

蓋實稷黍蓋實稻梁簋十實石鹽乾魚棗栗榛菱芡鹿脯白餅黑餅

豆十實韭醢醢羊醢醢兔醢醢魚醢醢脾柔醢醢豚胎若士無者各

以其類充凡祭官各服其服以下爵介若有二品以下各依令

獻令帥其屬入詣壇東陞升設嶽神瀆神座於壇上近北面南向

帝以莞又實罇壘及王此罇一實醴齊一實盎齊一實清酒其祝

版置於坵嶽令瀆令又以幣置於篚齋即以豆血皆設於饌所其

長丈八尺各隨方色贊唱者先入就位祝與執罇壘篚者入當壇南重行北

面以西為上立定贊唱者曰再拜祝以下俱再拜執罇者升自東

陞立於罇所執壘篚者各就位祝詣壇東陞升行掃除於上降行

掃除於下訖瀆則掃除各就位質明贊禮者引祭官以下俱就門

外位立定一刻頃贊唱者曰再拜在位者皆再拜贊禮者進初獻

之左白有司謹具請行事退復位贊唱者曰再拜在位者皆再拜

祝跪取玉幣於篚興立於罇所凡取物者皆跪俛伏而取以掌饌

者帥齋郎奉饌陳於東門之外贊禮者引初獻詣壇升自南陞進

神座前北向立祝以玉幣東向進初獻受玉幣還罇所贊禮者引

初獻進北向跪奠於神座興少退北向再拜贊禮者引初獻降還

本位掌饌者引饌入升自南陞祝迎引於壇上設於神座前掌饌

者

者

者

神齋即降自東陞復位祝還罇所贊禮者引初獻詣壘洗盥手洗爵升自南陞詣酒罇所執罇者舉罇初獻酌醴齊贊禮者引初獻進詣神座前北向跪奠爵興少退北向立祝持版進於神座之右

東面跪讀文曰維某年歲次月朔日子嗣天子某謹遣某官某敢昭告于東嶽岱宗惟神贊養萬品作鎮一方式因春始南嶽云夏始北嶽云冬始謹以玉幣犧齊粢盛庶品朝薦于東嶽岱宗尚享

。東瀆大淮惟神源流深泌潛潤溥洽阜成百穀既滌三川青春

伊始用遵典秩。南瀆大江云惟神總合大川朝宗巨海功昭潤

化德表靈長敬用夏首修其常典。西瀆大河云惟神上通雲漢

光啓圖書分導九枝旁潤千里素秋戒序用率典常。北瀆大濟云惟神泉源清潔浸彼遐遠播通四氣作紀一方玄冬肇節聿修

典制訖興初獻再拜祝進奠版於神座還罇所祝以爵酌清酒進初獻之右西向立初獻再拜受爵跪祭酒奠爵祝帥齋即以

俎進減神座前胙肉前脚第二節共置一俎上以授初獻初獻受以授齋郎初獻跪取爵遂飲卒爵祝進受爵復於坵初獻興再拜

贊禮者引初獻降復位於初獻飲福酒贊禮者引亞獻詣壘洗盥手洗爵升自東陞詣罇所執罇者舉罇亞獻酌盞齊贊禮者引亞

獻詣神座前北面跪奠爵興少退北向再拜祝以爵酌清酒進於亞獻之右西向立亞獻再拜受爵跪祭酒遂飲卒爵祝受虛爵復

於坵亞獻興再拜贊者引亞獻降復位初亞獻將畢贊禮者引終獻盥洗升獻飲福如亞獻之儀訖贊禮者引終獻降復位祝進神

座前徹豆還罇所贊唱者曰再拜非飲福受胙者皆再拜贊禮者進初獻之左白請就望壘位西向立於獻官將拜嶽令進神座跪取幣齋即以俎載牲體黍稷飯詣壘塢以饌物置於坵祭海瀆獻官拜訖

令及齋即以幣血況於瀆瀆令退就位東西廂各二人實土半燭贊者進初獻之左白禮畢遂引初獻以下立祝與執樽壘篚幕者俱復執事位立定贊唱者由再拜再拜訖遂出祝版燭於齋所

宋初緣舊制祭東嶽太山於兗州西嶽華山於華州北嶽恒山於定州中嶽嵩山於河南府

太祖皇帝建隆四年平湖南命給事中李昉祭南嶽

乾德六年有司言祠官所奉止四嶽今案祭典請祭南嶽於衡州東鎮沂山於沂州南鎮會稽山於越州西鎮吳山於隴州中鎮霍山於晉州東海於萊州南海於廣州西海河瀆並於河中府北海濟瀆並於孟州淮瀆於唐州其江瀆準顯德五年勅祭於揚州揚子江口今請復祭於成都府北鎮醫無閭山在營州界未行祭享從之其後望祭北嶽

開寶三年廣南平遣司農少卿李繼芳祭南海劉鋹先尊海神為昭明帝廟為聰正官其衣飾以龍鳳詔削其號及官各易以一品之服

五年詔自今歲瀆并東海南海廟各以本縣令兼廟令尉兼廟丞專掌祀事常加案視務於蠲索仍籍其廟宇祭器之數受代日交以相付本州長吏每月一詣廟察舉縣近廟者遷治所就之

太宗太平興國八年河決滑州遣樞密直學張齊賢詣河祭告用兩圭有邠沉之自是凡有決溢修塞皆致祭

真宗景德三年令澶州置河瀆廟上幸大名也禱之有應及元年駐蹕澶淵戎騎在郊河流不冰故立祠春秋致祭

大中祥符元年封禪禮畢詔加號泰山天齊王為仁聖天齊王修飾廟宇山四面七里內各禁樵採又封泰山通泉廟為靈泚侯亭

亭廟為廣禪侯鄒縣蹕山廟為靈巖侯

十一月車駕過澶州幸河濱廟酌奠進號河濱曰顯聖靈源公遣官往河東府澶州祭告二年八月秘書丞董溫其上言漢以霍山為南嶽望令壽州長吏春秋致祭詔禮官與崇文院檢討詳定上奏曰按爾雅云江南衡山注云衡山南嶽又霍山為南嶽注云即天柱山潛水所出此即非特霍山為南嶽舜五月南巡周之王制皆以衡山為南嶽惟漢武帝以衡山遼遠取識諱之詭而祭潛霍至隋復以衡山為嶽况奉祀已久國家疆宇廣難於改制其霍山如有祈請及特致祭即委州縣奉行從之

三年修鳳翔太白山泗州龜山廟

四年親祀汾陰后土還至河中親謁真河濱廟親謁華陰西嶽廟群臣陪位廟垣內外列黃麾仗遣官分奠廟內諸神

五年詔加上東嶽曰天齊仁聖帝南嶽曰司天昭聖帝西嶽曰金天順聖帝北嶽曰安天元聖帝中嶽曰中天崇聖帝命翰林學士李宗諤等與禮官詳定儀注及冕服制度其玉冊如宗廟謚冊之制遣官詣五嶽充奉冊使副有司設冊使一品鹵簿及授冊黃麾仗於乾元門外各依方所又設載冊輅及衮冕輿於朝元門外群臣朝服奉班仗衛如元會儀上服衮冕御朝元殿中書侍郎引五嶽玉冊尚衣奉御筆衮冕并殿上為之與奉冊使副班于香案前侍中宣制曰今加大五嶽帝號遣卿等持節奉冊展禮咸承制再拜奉冊使以次升自東階受冊于御座前降西階副使受衮冕輿于丹墀玉冊至朝元門外上復坐冊使奉冊并輅鼓吹振作而行冊至廟內外列黃麾仗設登歌奉冊於車衮冕於輿使副褰褶騎從遣官三十員前導及門奉置幄次以州長吏以下充祀官致祭

畢奉玉冊袞冕置殿內十一月戊戌詔加上東嶽淑明后南嶽景  
明后西嶽肅明后北嶽靖明后中嶽正明后之號又詔華山及華  
州管內靈跡並禁樵採

陳氏曰泰山曰天齊仁聖帝在唐為天齊王至本朝以東方  
主生加仁聖二字封帝帝只一上帝而已安有山而謂之帝  
今立廟儼然人形貌垂旒端冕衣裳而坐又立后殿於其後  
不知又是何山可以當其配而為夫婦耶據泰山魯封內惟  
魯公可以祭今隔一江一淮與南方地脈絕不相干涉而在  
在州縣皆立東嶽行祠亦失於講明之故

仁宗康定二年增封海瀆逐處遣官致祭東海為濶聖廣德王南  
海為洪聖廣利王西海為通聖廣潤王北海為冲聖廣澤王江瀆  
為廣源王河瀆為靈源王淮瀆為長源王齊瀆為清源王

慶曆二年懷智高反圍廣州數有風雨遂遣乃詔益封南海神為  
洪聖廣利昭順王

神宗元豐三年集賢校理陳侗言按周禮小宗伯之職兆五帝於  
四郊四野四類亦如之鄭氏注四望謂五嶽四瀆也四類日月星  
辰也今四郊有五帝及日月星辰之壇而獨四望之壇不建或遇  
朝廷有祈焉則設位皇地祇壇下甚非古制請依周禮建四望壇  
於四郊以祭五嶽四鎮四瀆庶合於經詔下詳定禮文所詳定所  
請以國朝祠令所載嶽鎮海北四望於四郊岱山沂山東海大淮  
於東郊衡山會稽山南海大江嵩山霍山大海於南郊華山吳山  
西海大河於西郊常山醫巫閭山北海大濟於北郊每方嶽鎮則  
共為一壇海瀆則共為一坎以五時迎氣日祭之皆用血祭瘞理  
有事則請禱之又以四方山川各附于本方嶽鎮海瀆之下別為

一壇一坎水旱則禱之其北郊從祀及諸州縣就祭如故詔每方  
嶽鎮共為一壇望祭餘從之

徽宗政和三年議禮局上五禮新儀五方嶽鎮海瀆壇各高五尺  
周四十步四出陛兩壝每壝二十五步壇飾依方色祭嶽鎮海瀆  
設位南向以西為上山川從祀西向以北為上諸嶽鎮海瀆年別  
一祭以祭五帝日祭之東嶽泰山於兗州界東鎮沂山於青州界  
東海於萊州界東瀆大淮於唐州界南嶽衡山於潭州界南鎮會  
稽山於越州界南海於廣州界南瀆大江於益州界中嶽嵩山於  
河南府界中鎮霍山晉州界西嶽華州界西鎮吳山於隴州界西  
海西瀆大河於河中府界北嶽常山及暹祀北鎮醫巫閭山於定  
州界北海北瀆大齊於孟州界

太常寺言太中祥符中封五嶽為帝四海為王獨五鎮封爵尚仍  
舊元豐八年始封西鎮吳山為成德王而未及四鎮詔並封王  
高宗建炎元年權太常及卿滕康言車駕巡幸所過名山大川望  
差官致祭從之

紹興七年太常博士黃積厚言百神之祀曠歲弗修如中祀未舉  
者嶽瀆海鎮中嶽中鎮是也望舉而行之從之

每歲以四立日季夏土王日設祭其禮料初依奏告例後北擬  
舊制用羊豕各一口籩十羹芡栗蕪脯榛實乾桃乾蘇乾棗形  
鹽魚鱸薑二稻梁簋二黍稷鉶鼎三  
銅黃登二大羹脂盤一毛血豆十芹筍葵菁韭魚醢兔腸胃醢  
鹿麋醢醢俎八羊腥七體羊熟十羊腥腸胃羊熟腸胃肺豕腥  
七體豕熟十一豕腥膏豕熟膾  
尊壘二十四實酒並同皇地祇

三十一年知樞密院事督視軍馬葉義問言北虜寇進逼江上與  
鎮江建康太平諸郡繞隔一水先報虜人謀開第二港河欲徑衝  
舟徒施工累日一夕大風吹漲截斷不得渡以為水府陰祐仰唯

文獻通考卷八十三 禮考 六  
陛下神聖威武將士用命犬羊之衆未遽衝突滔滔大江橫截  
其前虜軍為之逡巡退卻雖有舟楫不得施者實神助有道陰相  
於冥冥之中所以致然乞詔禮官考其制乞依五嶽例峻加帝號  
令建康守臣擇地建廟其金山采石二水府乞增封遣官精潔祭  
告詔令禮部太常寺討論已而太常寺言江廣已封廣源王止係  
二字欲特增加六字作八字王擬昭靈孚應威烈廣源王令建康  
守臣擇爽壇之地建廟賜額曰佑德其乞峻加帝號一節恢復中  
原日別議封冊兼契勘廣源王本朝係在成都府今來所封廟額  
并增八字王令本朝一體稱呼從之

孝宗乾道五年太常少卿林栗言國家駐蹕東南東海南海實在  
封域之內檢照國朝祀儀立春祭東海於萊州立夏祭南海於廣  
州其西北海遠在夷貊獨即方州行二時望祭之禮自渡江以後

唯南海廣利王廟歲時降御書祝文令廣州行禮并紹興七年加  
封至八字王爵如東海之祠但以萊州隔絕不曾令公海官司致  
其時祭殊不知通泰明越温台泉福皆東海分界也紹興辛巳虜  
人入寇李賢苦舟師大捷於膠西是時神靈助順則東海之神於  
國為有功矣謹按東海祠隋祭于會稽縣界唐祭于萊州界本朝  
公唐制萊州立祠元豐元年建廟於明州定海縣既成命知制詔  
鄧潤甫撰記二年加封淵聖之號崇寧二年本朝歲度道士一負  
大觀四年又如助順二字則東海之祠本朝累加崇奉皆在賢等  
不必泥於萊州矣欲乞行下禮部參照南海已封禮例將李賢等  
昨來立功事跡顯著特封東海之神八字王爵自今後立春又大  
禮告謝乞依見令廣州祭南海禮例關報所屬請降香祝下明州  
排辦差官行禮詔從之





禪聞(始皇)遇風雨即譏之於是(始皇)遂東游海山行禮祠名山川  
及八神未仙人羨門之屬使人齋童男女入海求不死之藥既封  
禪十二年而(秦)亡諸儒生疾(秦)焚詩書誅滅文學皆曰(始皇)上泰  
山為風雨所擊不得封禪云

**齊**桓公既霸會諸侯於葵丘而欲封禪(師古曰葵丘在陳留外黃縣)  
東封禪者封士於山而禪祭於地也解右武紀。管仲曰古者封泰山禪梁父者七十

二家而夷吾所記者十有二焉昔(無懷氏)封泰山禪云云(鄭氏  
懷氏古之王者在伏羲前見莊子服虔曰云云在梁父東曰無

封泰山禪云云(應讀)神農氏封泰山禪云云(炎帝封泰山禪云  
云(炎帝神農)黃帝封泰山禪亭亭(服虔曰亭亭山在牟陰晉灼曰

是也(顯頊)封泰山禪云云(帝嚳)封泰山禪云云(堯)封泰山禪云  
云(舜)封泰山禪云云(禹)封泰山禪會稽(湯)封泰山禪云云(周成

王封泰山禪於社首(應劭曰山名在博縣晉灼曰在鉅野皆受命  
然後得封禪桓公曰寡人北伐山戎過孤竹(應劭曰伯夷國也

日令音節定反(西)伐東馬縣車上卑耳之山(韋昭曰將上山  
入音地也(西)伐東馬縣車上卑耳之山(韋昭曰將上山

語所謂辟耳南伐至召陵(師古曰召陵楚地也)登熊耳山以望  
江漢(師古曰熊耳山在順陽北益陽縣東非禹貢所云尊

之會三乘車之會六九合諸侯一匡天下(師古曰兵車之會三  
古以平宋亂僖四年侵蔡蔡潰遂伐楚次二陸六年伐鄭圍新

城也乘車之會六謂莊十四年會于鄆十五年又會于鄆十六  
年同盟于鷓鴣五年會于首止八年盟于光九年會于葵丘也

匡正也(匡)天下謂定襄王為天子之位也(一說謂陽穀之會  
為妻天下皆從故云(一匡者也)諸侯莫違我昔三代受命亦

何以異乎於是管仲睹桓公不可窮以辭因設之以事曰古之  
封禪鄒上黍北里禾所以為盛(應劭曰鄒音躍蘇林曰鄒上北

蓋江淮間一茅三脊所以為藉也(服虔曰茅草有三脊也張曼  
曰謂靈茅也師古曰藉以藉

天... 卷之... 師古曰... 藉以藉

地也音東海致比目之魚師古曰爾雅云東方有比目魚焉西才夜反海作比翼之鳥師古曰山海經云崇吾之山有鳥狀如鳧而一翼鳥焉不比不飛其名謂之鵠鵠而管仲乃云西海其說則異也然後物有不召而自至者十有五焉今鳳凰麒麟不至嘉禾不生而蓬蒿藜莠茂鵠象群翔  
師古曰蓬蒿藜莠皆穢惡之草梟不祥之鳥也鵠蓋今所謂角鵠也梟王梟也而欲封禪無乃不可乎於是相公乃止

太史公曰自古受命帝王曷嘗不封禪蓋有無其應而用事者矣未有睹符瑞見而不臻乎泰山者也雖受命而功不至梁父矣而德不洽洽矣而日有不暇給是以即事用希傳曰三年不為禮禮必廢三年不為樂樂必壞每世之隆則封禪若焉及衰而息厥曠遠者千有餘載近者數百載故其儀闕然堙滅其詳不可得而記聞云

按文中子曰封禪非古也其秦漢之後心乎而太史公作封禪書則以為古受命帝王未嘗不封禪且引管仲答齊相公之語以為古封禪七十二家自無懷氏至三代俱有之蓋出於齊魯陋儒之說詩書所不載非事實也當以文中子之言為正故今叙封禪以秦始皇為首而管仲所言古七十二家則姑存其說附始皇封禪之後

漢武帝元封元年上與公卿諸生議封禪封禪用希曠絕莫知其義體而群儒來封禪尚書周官至制之望祀射牛事師古曰天子自射牲示親殺也齊人丁公年九十餘曰封禪者古不死之名也秦也事見國語也始皇不得上封陛下必欲上稍上稍漸也即無風雨遂上封矣上於是廼令諸儒習射牛草封禪儀數年至且行天子既聞公孫卿及方士之言黃帝以上封禪皆致怪物與神通欲效黃帝效依以接也

神人蓬萊高世比德於九皇韋昭曰上古有人皇者九人而頗采儒術以文之

群儒既已不能辨明封禪事又拘於詩書古文而不敢騁上為封

祠器視群儒群儒或曰不與古同徐偃又曰太常諸生行禮不如

魯善周霸屬圖封事屬會也音之欲反於是上黜偃霸而盡罷諸儒弗用

三月廼東幸緱氏禮登中嶽太室從官在山上聞若有言萬歲云

問上上不言問下下不言乃令祠官加增太室祠禁毋伐其山木

以山下戶凡三百封高高為之奉邑密古崇字耳以崇奉高之

獨給祠復無有所與音上因東上泰山如淳曰言易上也泰山從

里百泰山草木未生廼令人上石立之泰山顛從山下轉上遂東

巡海上行禮祠入神人之上疏言神怪奇方者以萬數廼益發

船令言海中神者數千人求蓬萊神人公孫卿持節常先行候

名山至東萊言夜見大人長數丈就之則不見見其跡甚大類禽

獸去群臣有言見一老父牽狗言吾欲見鉅公天子已忽不見上

既見大迹未信及群臣又言老父則大以為仙人也宿留海上與

方士傳車及間使求神仙人以千數四月還至奉高上念諸儒及

方士言封禪人殊不經難施行天子至梁父禮祠地主至乙郊令

侍中儒者皮弁縉紳射牛行事封泰山下東方如郊祠太一之禮

封廣丈二尺高九尺其下則有玉牒書書祕禮畢天子獨與侍中

奉車子侯上泰山子侯霍去病子也亦有封其事皆禁明日下陰道丙辰

禪泰山下阯東北肅然山如祭后土禮天子皆親拜見衣上黃而

盡用樂焉江淮間一茅主春為神藉五色土益雜封縱遠方奇獸

飛禽及曰雉諸物頗必加祠兕牛象犀之屬不用皆至泰山然後

去封禪祠其夜若有光晝有白雲出封中天子從禪還坐明堂群

詔曰朕以取身承至尊兢兢焉惟德菲薄不明于禮樂故用事

八神即郊祀志所謂天主地主人主陰主陽主日主月主四遭

天地况施著見景象齊然如有聞者三萬歲也震于怪物欲止不

敢遂登封泰山至于梁父然後升壇肅然增天之高歸功於天

然山名自新嘉與士大夫更始其以十月為元封元年行所巡

至博奉高蛇音移丘歷城梁父民田租逋賦貸已除加七十以上

孤寡帛人二匹四縣無出今年自博至梁父凡五縣今云四

也等限賜天下民爵一級女子百户牛酒

正義曰泰山上築土為壇以祭天報天之功故曰封泰山下

小山上除地報地之功故曰禪言禪者神之也白虎通云或

曰封者金銀繩或曰古泥繩封之印璽也

孟康曰王者功成治定告成功於天封崇也助天之高也刻

石紀號有金策石函金泥玉檢之封焉

應劭曰封者壇廣十二丈高二丈階三等封於其上示增高

也刻石紀積也立石三丈一尺其辭曰事天以禮立身以義

事親以孝育民以仁四守之內莫不為郡縣四夷八蠻咸來

貢職與天無極人民蕃息天祿永得尚玄酒而俎生魚下禪

梁父祀地主示增廣此古制也武帝封廣大二尺高九尺其

下有騰書祕語

按秦始皇漢武帝之封禪也皆黜當時諸儒之議而自定

其禮儀故史氏所載則秦之諸儒進蒲車掃地之說漢之

諸儒有拘於詩書古文而不敢駢之說以此拂二帝之意

而不見錄然封禪非古禮也切詳諸儒之意蓋欲以古帝

王巡狩望祀之禮而緣飾之然古帝三之事則省方問俗

賞善罰惡凡以為民其意出於公也秦漢二主之事則誇  
誦功德希求福壽凡以為己其意出於私也迹其舉措正  
自水炭則又安能改詩書之說行簡質之禮乎固宜其見  
黜也

又詔曰古者天子五載一巡狩用事泰山諸侯有朝宿地其令諸  
侯各治邸泰山下天子既已封泰山無風雨而方士更言蓬萊諸  
神若將可得於是上欣然庶幾遇之復東至海上望焉

其秋有星孛于東井後十餘日有星孛于三能能讀望氣王朔言  
候獨見填星出如瓜食頃復入有司皆曰陛下建漢家封禪天其  
報德星云

二年夏旱公孫卿曰黃帝時封則天旱乾封三年三年不雨暴  
上乃下詔天旱意乾封乎

四年上北至琅邪並海上四月至奉高修封焉

公玉帶曰黃帝時雖封泰山然風后封鉅岐伯黃帝封東泰

山風后等皆黃帝臣東泰山在禪凡山凡山在合符然後不死

天子既令設祠具至東泰山東泰山卑小不稱其聲乃令祠官

禮之而不封焉其後令帶泰祠侯神物復還泰山修五年之禮

如前而加禪祠石闕石闕者在泰山下阯南方方士言仙人問

也故上親禪焉 泰山五年一修封武帝凡五修奉

光武建武三十年群臣上書請封禪詔曰即位三十年百姓怨氣

滿腹吾誰欺欺天乎曾謂泰山不如林放何事汗七十二代之編

錄桓公欲封管仲非之若郡縣遠遣吏上壽盛稱厖美必髡兼令

屯田從此群臣不敢復言

三月帝幸魯退祭泰山及梁父

三十二年上齋夜讀河圖會昌符曰亦劉之九會命岱宗感此文  
 乃詔梁松按索河圖讖文言九世封禪事者松等列奏乃許焉東  
書曰群臣奏言登封告成為民報德百王所同陛下輒拒絕不許臣下不敢頌功述德業求元封時故事議封  
 禪所施用有司奏當用方石再累置壇中皆方五尺厚一尺用玉  
 牒書藏方石牒厚五寸長尺三寸廣五寸有玉檢又用石檢十枚  
 列於石傍東西各三南北各二皆長二尺廣一尺厚七寸檢中刻  
 三處深四寸方五寸有蓋檢用金縷五周以水銀和金以為泥玉  
 璽二其一方一寸二分其一方三寸方石四角又有距石皆再累  
 枚長一丈厚一尺廣二尺皆在圓壇上其下用距石十八枚皆高  
 三尺厚一尺廣二尺如小碑環壇立之去壇三步距石下皆有石  
 甃入地四尺又用石碑高九尺廣三尺五寸厚尺二寸立壇之丙  
 地去壇三丈以上以刻書帝以用石功難又欲及二月封禪故詔

梁松欲因故封石空檢更加封而已其精柴加牲於松上疏爭之以為登封之禮告功皇天垂後無窮  
 以為萬民也承夫之敬允宜章明奉圖書之瑞今因舊封窺寄玉  
 牒故石下恐非重命之義受命中興宜當特異以明天意遂使泰  
 山郡及魯趣音石工宜取完青石無必五色令印工刻玉牒書書  
 秘刻方石中令容玉牒二月帝至奉高

應劭曰漢官馬第伯封禪儀記曰車駕正月二十八日發雒  
 陽宮二月九日到魯十二日宿奉高遣兗賁郎將先上山按  
 行還益治道徒千人十五日始齋諸邕從王公以下及東方  
 諸侯盡齋馬第伯自去某等七十人先之山虞觀祭山壇治  
 石右二枚狀博平園九尺此壇上石也其一石武帝時石也  
 時用五車不能上因置山下為屋號五車石四維距石長丈

二尺廣二尺厚尺半所四枚檢石長三尺廣六寸狀如封篋  
長檢一枚一紀號石高丈二尺廣三尺厚尺二寸名曰立石  
一枚刻文字紀功德是朝上山騎行往往道峻峭不騎步牽  
馬乍步乍騎且相半至中觀留馬去平地二十里南向極眺  
無不靚仰望天關如從谷底仰觀抗峯其為高也如視浮雲  
其峻也石壁宵窳如無道徑殊不可上四布僵卧石上有頃  
復蘇亦頰賚酒脯處處有泉水目輒為之明復勉強相將行  
到天關自以已至尚十餘里其道傍山脇大者廣八九尺狹  
者五六尺仰窺巖石松樹鬱鬱蒼蒼若在雲中俛視谿谷碌  
碌不可見丈尺遂至天門之下仰視天門突遼如從穴中視  
天直上七里頰其羊腸逶迤名曰環道往往有絙索可得而  
登也兩從者扶掖前人相牽後人見前人履底前人見後人

頂如畫重累人耳早食上脯後到天門使者得餽物形狀如  
鐘又方柄有孔疑封禪具也汝南人楊通得之東北百餘步  
得封所始皇立石及闕在南方漢武在其北二十餘步得北  
垂園臺高九尺方圓三丈所有兩陛從東陞上臺上有壇方  
一文二尺所上有方石四維有距石面有闕鄉壇再拜謁人  
多置錢物壇上亦不掃除國家上見之則詔書所謂酢梨酸  
棗狼藉散錢屢數百幣帛具道是武帝封禪至泰山下未及  
上百官為先上跪拜置梨棗錢于道以求福即此也

遣侍御史與蘭臺令史班工先上山刻石○文曰維建武三十有  
二年二月皇帝東巡狩至于岱宗柴望秩于山川班于群神遂觀  
東后從臣太尉憲行司徒事特進高密侯禹等漢賓二王之後在  
位孔子之後褒成侯序在東后晉王十二咸來助祭河圖赤伏符



曰劉秀發兵捕不道四夷雲集龍圖野四七之際火為主河圖會  
昌符曰赤帝九世巡省得中治平則封誠合帝道孔矩則天文靈  
出地祇瑞興帝劉之九會命岱宗誠善用之姦為不萌赤漢德興  
九世會昌巡岱皆當天地扶九崇經之常漢大興之道在九世之  
王封于泰山刻石著紀禪于梁父退省考五河圖合古篇曰帝劉  
之秀九名之世帝行德封刻政河圖提劉子曰九世之帝方明聖  
持衡矩九州平天下子維書甄曜度曰赤三德昌九世會修符命  
帝蹤勉刻封孝經鉤命沒曰子誰行赤劉用帝三建孝九會修專  
茲竭行封岱清河維命后經識所傳昔在帝堯聰明密微讓與舜  
庶後裔提機王莽以舅后之家三司鼎足冢宰之權勢依託周公  
霍光輔幼歸政之義遂以篡叛替魏自立宗廟墮壞社稷喪亡不  
得血食十有八年楊徐青三州首亂兵革橫行延及荊州豪傑并

兼百里此聚往往積號北夷作寇千里無煙無雞鳴犬吠之聲皇  
天降額皇帝以匹庶受命中興年二十八載與兵起是以中次誅  
討十有餘年罪人則斯得黎庶得居爾田安爾宅書同文車同軌  
人同倫舟輿所通人迹所至靡不貢職建明堂立辟雍起靈臺設  
庠序同律度量衡修五禮五玉三帛二牲一死贊吏各修職復于  
舊典在位三十有三年六十有二乾乾日昃不敢荒寧涉危歷險  
親巡黎元恭肅神祇惠恤耆老理庶遵古聰允明恕皇帝唯慎河  
圖雒書正文是月辛卯柴登封泰山甲午禪于梁陰以承靈瑞以  
為兆民永茲一字垂于後昆百僚從臣郡守師尹咸蒙祉祐永求  
無極。二十日辛卯晨燎祭天於泰山下南方拜神皆從祀用  
樂如南郊諸王王者後二公孔子後喪成君皆助祭位事也事畢  
將升封或曰泰山雖已從食於柴祭今親升告功宜有禮祭於是

使謁者以一特牲於常祠泰山處告祠泰山如親耕疆劉先祠先  
農先虞故事至食時帝御輦升山日中後到山上更衣早晡時即  
位於壇北面群臣以次陳後西上畢位升壇尚書令奉玉牒檢皇  
帝以寸二分璽親封之訖太常命人發壇上石尚書令藏玉牒已  
復石覆訖尚書令以五寸印封石檢封禪儀曰以金為繩以石三  
檢東方西方各三檢檢中石  
如其方色事畢皇帝再拜群臣稱萬歲命人立所刻石碑乃復  
道下二十五日甲午禪祭地于梁甫陰以高后配山川群神從祀  
如元始中北郊故事服虔曰禪廣土地頂威曰除  
地曰禪後改禪曰禪神之也四月己卯大赦  
天下以建武三十二年為建武中元元年以吉日刻玉牒書函藏  
金匱璽印封之乙酉使太尉行事以特牲告至高廟太尉奉匱以  
告高廟藏于廟室西壁石室高主室之下

司馬彪論自上皇以來封泰山者至周七十二代易姓則改

封者著一代之始明不相襲也繼世之王巡狩則有脩封以  
祭而已自秦始皇孝武帝封太山本因好仙信方士之言及  
造石檢即封之事也天道質誠約而不費故牲用犢器用陶  
匏始將無事於檢封之間而樂難攻之石也夏少康周宣由  
廢復興不聞改封光武欲因孝武故封而梁松固爭以為必  
改乃當天意既封之復未有能福而松卒被誅死雖罪由身  
作蓋亦証神之咎也且帝王所以能大著于後者實在其德  
加於人不聞其在封矣崔靈恩曰自周以前封者皆封土為  
壇至秦皇漢武始用石檢袁宏曰夫揖讓受終必有至德於  
天下征伐革命則有大功於萬物是故王者初基則有封禪  
之事蓋以其成功告于神明者也夫東方者萬物之所始山  
嶽者靈氣之宅故求之物本必於其始取其所通必於所宅

崇其壇場則謂之封明其代興則謂之禪然則封禪者王者  
開務之大禮也德不周洽不得輒議斯事功不弘濟不得髣  
髴斯禮曠代一有其道至高自黃帝堯舜至于三代各一得  
封禪未有中脩其禮者也雖繼體之君時有功德此蓋率復  
舊業增修其前政不得仰齊造國同符改物者也天神道真  
一其用不煩天地易簡其禮尚質故籍用白茅貴其誠素器  
用陶匏取其易從然則封禪之禮簡易可也若夫石函玉牒  
非天地之性也

致堂胡氏曰緯書原本於五經而失之者也而尤紊於鬼神  
之理幽明之故夫鬼神之理幽明之故非知道者不能識斷  
國論者誠能一決以聖人之經經所不載雖有緯書識記屏  
而不用則庶乎其不謬於理矣登封之事原本於柴燔而失  
之者也詩書紀巡狩而柴者記所謂祭天也至于岱宗陟其  
高山云者記所謂因名山也有山則因以為高無則于郊而  
壇其義類一也又有大事而告于上帝者武王克商始有天  
下故柴望而告也舍此則瀆矣記以饗帝于郊與升中于天  
為二事則傳者之失也然則七十二君之編錄詩書禮典畧  
不經見審有是事乃天下國家之盛舉堯舜禹湯文武成康  
昭宣皆身致太平安得闕而弗講故前世論登封者莫善於  
許懋惜乎世祖之臣智不及此陷其君於過舉而不得聞也  
且世祖享國至是已三十年四垂無震中土寧謐其心浸滿  
是以告功皇天明示得意而不自知其多失也不法唐虞三  
代而法始皇武帝一失也按讖文九世當封禪則孝成之世  
今乃自綴於元帝而削去成哀平三君二失也王檢秘文人

不得見是必祈求末年三失也前年拒群臣之請謂百姓怨  
氣滿腹吾欺天乎豈有治天下三十年民怨未除纔後兩歲  
即已歡洽此四失也勅戒郡縣有上壽稱羨者必髡令志田  
詔墨未乾乃自令梁松等討論故事此五失也奉高后配地  
祇未幾黜降廟主歸于寢園此六失也即位改元終身不可  
改而又改之此七失也九此七者人君舉動之大節而疵病  
如此惜乎光武勇智出倫而學問不足也光武年及耳順方  
建中元則意在久生不言而自見矣其視向者對宗族乞復  
之言壽陵迭興之詔即已大異崩徹所謂人心無常詎不然  
哉

魏明帝時中護軍蔣濟請封禪帝雖拒濟議而實使高堂隆草封  
禪儀以天下未一不欲便行大禮會高堂隆卒不行

晉武帝平吳太康九年衛瓘議封禪帝曰此盛德之事非所議也  
瓘等又奏至于再三詔報絕之

宋文帝在位長久有意封禪詔學士山謙之草其儀注屬魏師南  
逼其意乃息孝武大明元年太宰江夏王義恭表三請帝以文軌  
未一不從

梁武帝天監中有請封會稽禪國山者帝命諸儒草封禪儀欲行  
之著作佐郎許懋建議曰舜柴岱宗是為巡狩而鄭引孝經鉤命  
決云封于泰山考績燔燎禪于梁甫刻石紀號此緯書之曲說七  
一二君燧人之前世質民淳安得泥金檢玉結繩而治安得鑄文  
告成妄亦甚矣若聖主不須封禪若凡主不應封禪秦始皇嘗封  
泰山孫皓嘗封國山皆曰主好名於上而臣阿旨於下非盛德之  
事不可為法也上嘉納之因推演懋議稱制旨以答請者由果遂

致堂胡氏曰封禪之事漢唐之君徃徃行之曾無一人建議  
明白如許懋者賢哉懋乎其學可謂正矣漢唐以來緯書行  
而經學弛重以鄭玄博聞寡要不知折衷於聖人而惟緯書  
之信世無稽古大儒稽古言以祛群惑遂使有天下者於無  
事時肆其侈心千乘萬騎巡狩侈費登山琢石誇大功德或  
有祕祝以祈不死取笑當代貽譏後來彼梁武之資未必如  
漢光武之英也一聞懋言遂遏欲行之意推廣其義以答請  
者則賢於光武遠矣使其舉措毋如此則金甌之業何缺壞  
之有

北齊有巡狩之禮并登封之儀竟不行

隋文帝開皇九年平陳朝野皆請封禪詔曰豈可命一將軍除一

小國遐邇注意便謂太平以薄德而封名山用虛言而干上帝非  
朕攸聞今後言及封禪宜即禁絕

十四年晉王廣帥百官抗表固請封禪帝令牛弘等創定儀注既  
成帝視之曰茲事體大朕何德以堪之但當東巡因致祭泰山耳  
唐太宗貞觀初群臣並請封禪唯魏徵以為不可太宗曰朕欲卿  
極言之豈功不高耶德不厚耶夷狄不慕義耶嘉瑞不至耶年穀  
不登耶何謂而不可對曰陛下功則高矣而民未懷惠德雖厚矣  
而澤未滂流諸夏雖安矣未足以供事遠夷慕義矣無以供其求  
符瑞雖臻爵羅猶密積歲豐稔倉廩尚虛此臣所以竊為未可臣  
未能遠比且借喻於人今有人十年長患瘵治且愈皮骨僅存便  
欲使負米一石日行百里必不可得隋氏之亂非止十年陛下為  
之良醫除去疾苦雖已乂安未甚充實告成天地臣竊有疑且陛

下東封萬國咸萃要荒之外莫不奔走今伊洛已東暨于海岱藿  
莽巨浸茫茫千里人煙斷絕雞犬不聞道路蕭條進退艱阻豈可  
引彼夷狄示以虛弱竭財以賞未厭遠人之望加年給復不償百  
姓之勞或遇水旱之災風雨之變庸夫橫議悔不可追豈獨臣之  
懇言亦有與人之誦太宗不能奪於是乃上焉

六年文武官以初平突厥盛德被於海內又年穀屢登表封泰山  
太宗謂侍臣曰朕每見衆議以封禪為盛事頗奏勸朕行之如朕  
本心但使天下太平家給人足雖闕封禪之禮亦可比德於堯舜  
若百姓不足夷狄內侵縱修封禪之儀亦何異桀紂晉秦始皇為  
暴虐之主以漢文為有德之君以此而言無假封禪且禮去掃地  
而祭以表至誠何必遠登高山封三尺土也侍中王珪對曰陛下  
發德音明封禪本末非臣愚短之所能及秘書監魏徵又進曰隋

末大亂黎民遇陛下始有生望養之則至仁勞之則未可非中之  
禮須千乘萬騎供帳之費動役數州戶口蕭條何以能給太宗雖  
納微言而藩臣猶抗表勸請乃命秘書少監顏師古諫議大夫朱  
子奢等集當時名儒博士雜議不能決於是左僕射房玄齡特遣  
魏徵中書令楊師道博採衆議奏上之其議曰為壇於泰山下祀  
吳天上帝壇之廣十二丈高二尺玉牒長一尺三寸廣厚五寸  
玉檢如之厚減三寸其印齒如璽纏以金繩五周玉策四皆長一  
尺三寸廣寸五分厚五分每策皆五簡綴以金吳天上帝配以太  
祖皇地祇配以高祖已祀而歸格于廟盛以金匱匱高六寸廣足  
以容之制如表函纏以金繩封以金泥印以受命之璽而玉牒藏  
于山上以方石三枚為拜累纏以金繩封以石泥印以受命之璽  
其山上之圓壇土以五色高九尺廣五丈四面為一階天子升自

南階而封玉牒已封而加以土築為封高一丈二尺廣二丈其禪社首亦如之其石檢封以受命璽而玉檢別製璽方一寸二分文如受命璽以石距非經不用又為告至壇方八十一尺高三尺四出陛以燔柴告至望秩群神遂著于禮其他降禪朝覲皆不著至十五年將東幸行至洛陽而彗星見乃止

高宗乾封元年封泰山為圓壇山南四里如圓丘三壇壇上飾以青四方如其色號封祀壇玉策三以玉為簡長一尺二寸廣一寸二分厚三分刻以金文玉匱一長一尺三寸以藏上帝之冊金匱二以藏配帝之冊纏以金繩五周金泥玉璽璽方一寸二分文如受命璽石臧以方石再累皆方五尺厚一尺刻方其中以容玉匱臧旁施檢刻深三寸三分闊一尺當繩刻深三分闊一寸五分石檢十枚以檢石臧皆長三尺闊一尺厚七分卽齒二道皆深四寸

當爾方五寸當繩闊一十五分檢立於臧旁南方北方皆三東方西方皆土去臧隅皆一尺臧纏以金繩五周封以石泥距石十二分距臧隅皆再累皆闊二尺長一丈斜刻其首令與臧隅相應又為壇於山上廣五丈高九尺四出陛一壇號登封壇玉檢玉牒石臧石距玉匱石檢皆如之為降禪壇於社首山上八隅一成八陛如方丘三壇上飾以黃四方如其色其餘皆如登封其議畧定而天子詔曰古今之制文質不同今封禪以玉牒金繩而瓦尊匏爵桔席宜改從文於是果天上帝禘以蒼地祗禘以黃配禘皆以紫而尊爵亦更焉是歲正月天子祀昊天上帝于山下之封祀壇以高祖太宗配如圓丘之禮親封玉冊置石臧聚五色土封之徑一丈二尺高尺已事升山明日又封玉冊于登封壇又明日祀皇地祗于社首山之降禪壇如方丘之禮以大穆皇后文德皇后配而

以皇后武氏為亞獻越國太妃燕氏為終獻率六官以登其帷帟皆錦綉群臣瞻望多竊笑之又明日御朝觀壇以朝群臣如元日之禮乃詔立登封降禪朝觀之碑名封禪壇曰舞鶴臺登封壇曰萬歲臺降禪壇曰景雲臺以紀瑞焉其後將封嵩嶽以吐蕃突厥寇邊而止

玄宗開元十二年四方治定歲屢豐稔群臣多言封禪中書令張說又因請乃下制以十三年有事于泰山於是說與右散騎常侍徐堅太常少卿韋縚秘書少監康子元國子博士侯行果判定儀注立圓臺於山上廣五丈高九尺土色各依其方又於圓臺上起方壇廣一丈二尺高九尺其壇臺四面為一階又積柴為燎壇於圓臺之東南量地之宜柴高一丈二尺方一丈開上南出戶六尺又為圓壇於山下三成十二階如圓立之制又積柴於壇南為燎壇如山上又為玉冊玉匱石礮皆如高宗之制玄宗初以謂升中於崇山精享也不可諱諱欲使亞獻已下皆行禮山下壇召禮官講議學士賀知章等言吳天上帝君也五方精帝臣也陛下享君於上群臣祀臣於下可謂變禮之中然禮成於三亞終之獻不可異也於是三獻皆升山而五方帝及諸臣皆祭山下壇玄宗問前世何為秘玉牒知章曰玉牒以通意於天前代或祈長年希神仙旨尚微密故外莫知帝曰朕今為民祈福無以祕為即出玉牒以示百寮

玉牒詞曰有唐嗣天子臣某敢昭告于昊天上帝天啓李氏運興土德高祖太宗受命立極高宗升中六合殷盛中宗紹復繼體不定上帝眷祐錫臣忠武底綏內艱推戴聖父恭承大寶十有三年敬若天意四海晏然封祀岱嶽謝成于天子孫百祿蒼



生受福

乃祀昊天上帝於山上壇以高祖配祀五帝以下諸神於山下其祀禮皆如圓立

張說韋堅等議曰乾封舊儀禪社首享地祇以先后配饗文德皇后配地祇天后為亞獻越國太妃為終獻以宮闈接神有乖舊典上文不祐遂有天授易姓之事宗社中祀公族誅滅皆由此也景龍之季有事圓丘韋庶人為亞獻皆以婦人升壇執籩豆滌鬯穹蒼享禮不繁未及踰年國有大難亞獻終獻終受其咎平座齋郎及女人執祭者多亦夫卒今主上尊天敬神必須革正斯禮請以睿宗大聖真皇帝配皇地祇侑神作王獻禮上初獻郊王守禮亞獻宋玉成器終獻從之

天寶九年正月勅以今歲十一月有事華山三月西嶽廟災京師

旱遂停封嶽之禮

開元禮皇帝封祀太山儀禪社首山附

鑾駕進發禪儀無此篇

皇帝將有事於太山有司一日如別儀告昊天上帝太廟大社皆如巡狩之禮告太廟高祖配文加封祀配神作王之大駕鹵簿較于國門祭所過山川古先帝主名臣烈士皆如巡狩之禮通事舍人承制問百年所經州縣刺史縣令先待于境至太山下柴告昊天上帝于圓立壇如巡狩告至之禮有司攝事前祀所司以太牢祭于太山神廟如常式

齋戒

前七日太尉戒誓百官封云封于太山禪云禪于社首山齊儀同封禮皇帝散齋於行宮

後殿四日致齋於前殿三日服袞冕結佩等並如圓立儀百官如別儀

制度

將作大匠先領徒於太山上立圓壇廣五丈高九尺土色各依其方又於圓臺上起方壇廣一丈二尺高九尺其臺壇四面各為一陛玉版長一尺三寸廣五寸厚五寸刻牒為字以金填之用金櫃其玉牒文中書門下進取進上所由盛承旨請內鑄其名檢等並如後制郊社令積柴為燎壇於山上圓臺之東南量地之宜柴高一丈二尺方一丈開上南出戶方六尺又為圓壇於山下三成十二陛如圓丘之制隨地之宜壇上飾以玄四面依方色壇外為三壇郊社令又積柴於壇南燎如山之上儀又為玉冊皆以金繩連編玉牒為之每牒長一尺一寸廣一寸二分厚三分刻玉填金為字少府監量文又為玉櫃一長一尺三寸并檢方五寸當纏繩處刻為五道當封寶處刻深二分方取容受命寶印以藏正座玉冊制度如玉櫃又為黃金繩以纏玉

櫃金櫃又為石碱以藏玉櫃用方石再累各方五尺厚一尺縱際

石中廣深令容玉櫃碱旁施檢處皆刻深三寸三分闊一尺南北各二東西各三去隅皆七寸纏繩處皆刻深三分闊一寸五分為石檢十枚檢石碱皆長三尺闊一尺厚七寸皆刻為三道廣一寸五分深四寸當封處大小取容寶印深二寸七分皆有石蓋制與封刻處相應以檢撒封印其檢立於碱旁當刻處又為金繩三以纏石碱各五周徑三分為石泥以封石碱以石末和方色土為其封玉櫃金匱石碱同用受命寶印並所司為距石十二枚皆闊二尺厚一尺長一丈斜量時先奏請出之刻其首今與碱隅相應分距碱四隅皆再累為五色土圓封以封石碱上徑一丈二尺下徑三丈九尺禪禮制度將祭將先於社之制八角三成每等高一尺上闊十六步設八陛上等陛廣八尺中等陛廣一丈下等陛廣一丈一尺為三重壇量地之宜四面開門玉冊石碱玉匱金匱金匱檢距圓封立等並如封祀之儀

陳設

前祀三衛尉設文武侍臣次於山下封祀壇外壝東門之內道  
北皆文官在左武官在右俱南向設諸祀官次於東壝之外道南  
北向西上三師南壝之外道東諸王於三師之南俱西向北上文  
官從一品以下九品以上於祀官之東皇親諸親五等以上諸親  
三等以上於文官之東東方諸州刺史縣令又於又官之東俱北  
向西上介公鄒公於南壝之外道西東向諸州使人於介公鄒公  
之西東向諸方之客東方南方於諸三東南南向西方北方於介  
公鄒公西南東向皆以北為上武官三品以下九品以上於西壝  
之外道南北向東上設諸饌慢各於內壝東門西門之外道北南  
向北門之外道東西向壇上及東方之饌陳於東門外南方及西  
方之饌陳於西門外北方之饌陳於北門  
外前祀二日太樂令設官懸之樂於山下封祀壇之南內壝之外

如圓丘儀右掖掃除壇之內外禪儀祭前三日尚舍壇長施大  
於外壝東門內道北尚舍鋪御座  
守宮設文武官於於大次前東西相向諸祭官於東壝外文官九  
品以上於祭官東皇親諸親又於其東蕃客又於其東介公鄒公  
於西壝外道南武官九品於介公鄒公西蕃客又於其西蕃聖疾  
於三品文官下有諸州使分於文武官後設饌慢於內壝東西  
門外道北南向其壇上及東方饌陳於東門外南方西方饌陳  
於西門外其陳樂懸則樹靈鼓右掖掃除文為壑階於壇土地  
前祀一日奉禮郎設祀官公卿位於山下封祀壇內壝東門之外  
道南分獻之官於公卿之南執事者位於其後每等異位重行西  
面北上設御史位於壇上一位於東陛之南西向一位於西陛之  
南東向設奉禮位於樂懸東北贊者二人在南差退俱西向設協  
律郎位於壇上南陛之西東向設太樂令位於北懸之間當壇北  
向設從祀之官位三師位於懸南道東諸王位於三師之東俱北  
面西上介公鄒公位於道西北面東上文官從一品以下九品以  
上於執事之南東方諸州刺史縣令又於文官之南每等異位重

行西向俱以北為上武官王品以下九品以上位於西方俱文官  
皇親五等以上諸親三等以上於武官之南每等異位重行東向  
諸州使人位於內壝南門之外道西重行東面皆以北為上設諸  
國客使位於內壝東門之外東方於諸王東南每國異位重行北  
向以西為上西方北方於介公鬱公西南每國異位重行北面以  
東為上其衰聖侯大官三品之下諸州使人各於文武官後禪儀  
設梅位於壇東南設祭官於內壝東門外道南分獻官於祭官南  
執事者位於後設御史位壇東南向西向令史陪後設奉禮位於縣  
東北贊者二人在南差退協律郎於壇上太樂令於北懸間並如  
常設望壘位於壇東北從祭官於執事南皇親又於南諸州刺史  
後番客於武官南設門外位於東西道門外道南皆如設次之式  
設牲勝於山下封祀壇之外當門西向蒼牲一居前正又蒼牲一  
配青牲一在北以退南上赤牲一次黃牲一次白牲一次玄牲一  
一以上並又青牲一明大又牲一夜明也禪禮設牲勝於東壝外如  
方帝座又青牲一式正座黃牲一居前配座黃牲一

在北以退南上赤牲一次黃牲一次白牲一次玄牲一  
祝位於牲東各當牲後祝史陪其後俱西向設太常卿省牲位於  
牲前近北又設御史位於太常卿之西俱南向設昊天上帝酒罇  
於圓臺之上下太罇二著罇二犧罇二山壘二在壇上於東南隅  
北向象罇二壺罇二山壘四在壇下於南陛之東北面西上設配  
帝著罇二犧罇二象罇二山壘二在壇上皆於昊天上帝酒罇之  
東北向西上其山下封祀壇設五帝日月俱太罇二在神座之左  
其內官每陛間各象罇二在第二等中官每陛間各壺罇二在第三  
等外官每陛間各概罇二於內壝之內眾星每道間各散罇二  
於內壝之外凡罇各設於神座之左而右向五帝日月以上之罇  
俱藉以席皆加勺簾設爵於罇下禪儀設皇地祇太罇二著罇二  
儀罇二山壘二在壇上東南隅北向象罇二壺罇二山壘四在壇  
下南陛之東北向俱西上設配帝著罇二犧罇二象罇二山壘二  
在壇上正座罇東北向西上神州太罇二在第一等每方嶽鎮海

設壘洗各於壇南陛東南  
設壘洗各於壇南陛東南  
亞獻之洗又於壇東南俱北向壘水在洗東篚在洗西南肆篚實  
爵設分獻壘洗篚纂各於其方陛道之左俱西向執罇壘篚纂者  
各於罇壘篚纂之後各設曰幣之篚於壇之上下罇坫之所祀日  
未明五刻太史令郊社令各服其服升設昊天上帝神座於山圓  
臺之上北方南向以三春茅為神籍設高祖神堯皇帝神座於東  
方西向席以莞神座皆於座首又太史令郊社令設五天帝日月  
神座於山下封祀壇之上青帝於東陛之北赤帝於南陛之東黃  
帝於南陛之西白帝於西陛之南黑帝於北陛之西大明於東陛  
之南夜明於西陛之北席皆以藁拮設五星十二辰河漢及內官  
之座於第二等十有二陛之間各依方面凡席皆內向其內官中  
有北斗北辰但南陛之內差在行位前設二十八宿及中官之座

於第三等亦如之布外官席位於內壘之內無星席位於內壘之  
外各依方次席皆以莞設神位各於座首禪禮神位皇地祇神聖  
藁拮東南方嶽鎮以下於內壘內各於其祈司陳其異寶及嘉瑞  
等於樂懸之東西廂禪禮無

省牲器

省牲之日午後十刻去壇二百步所諸衛之屬禁斷行人脯後二  
刻郊社令丞帥府史三人及齋郎以罇坫壘篚纂入設於位凡升  
各由贊引引御史諸太祝七人與祝史行掃除於下其五星以下  
羊豕所司各依令先備如常儀並如別儀禪禮無五星以

鑾駕上山禪無上

前祀二日本司宣攝內外各供其職衛尉設祀官從祀群官五品  
以上便次於行宮朝堂如常儀前祀二日尚舍直長施大次於圓

臺東門外道北又於山中道設止息大次俱南向尚舍奉御鋪御座衛尉設從駕文武群官及諸方使應從弁者於圓臺南門之外文東武西並如常儀郊社令設御洗於圓臺南陛之東北向壘水在洗東籬在洗西南肆設中其日奉禮設御位於圓臺南當壇北向設群官五品以上版位於御位之南文東武西重行北向相對為首設東方諸州刺史縣令位於文官之東諸州使人位於武官之後設國客位東方南方於文官東南每國異位北面西上西方北方於武官西南每國異位北面東上設御史位於圓臺東西如祀禮設奉禮贊者位於群官東北西面設執事位於東門之內道南西面皆北上前祀一日未明七刻搥一鼓為一嚴三嚴時節祀前二日侍中未明五刻搥二鼓為再嚴侍中版奏請中嚴從祀官五品以上俱就次各服其服所司陳大駕鹵簿未明二刻搥三鼓為三嚴諸

衛之屬各督其隊與級戟以次陳於行宮門外諸贊引引祀官

通事舍人分引從祀群官諸侍臣結佩俱詣行宮門外奉迎侍中負贊

如乘輦令進輦於行宮門外南向侍中版奏請登山皇帝服袞冕

乘輦以出稱警蹕如常儀黃門侍郎進當輦前跪奏稱黃門侍郎

臣某言請鑾輿進發俛伏興退復位鑾輿動又稱警蹕黃門侍郎

侍中中書令以下來引以出千牛將軍來輿而趨駕至侍臣上馬

所黃門侍郎奏請鑾輿權停勅侍臣上馬侍中前承制退稱制曰

可黃門侍郎退稱侍臣上馬贊者承傳文武侍臣皆上馬諸侍衛

之官各督其屬左右翊鑾輿在黃廳內符寶郎奉六寶與殿中監

後部從在黃鉞內侍臣上馬畢黃門侍郎奏請鑾輿進發退復位

鑾駕動稱警蹕如常鼓吹六鳴不得誼譁從祀官在玄武隊後如

常若復先置則車輅鼓吹待於山下御史大夫刺史縣令前導如

式至中道止息大次前迴輦南向侍中奏請降輦如常皇帝降輦  
之大次群官皆隨便而舍停大次三刻頃侍中奏請皇帝出次升  
輦進發如初駕至臺東門外大次迴輦南向侍中進當駕前跪奏  
稱侍中臣某言請降輅俛伏與皇帝降輦之大次如常儀通事舍  
入承旨勅從祀群官退就門外位禪儀臺駕出行宮  
如封太山之儀

薦玉幣

祀日未明三刻諸祀官各服其服郊社令帥其屬以玉幣及玉冊  
置於山上圓臺壇上坵所禮神之玉蒼璧幣以  
蒼配座之幣亦如之又以玉匱金匱金  
繩金泥盛於篚置於右碱之側良醞令帥其屬各入實罇壘玉幣  
太官令帥進饌者實邊豆簋簠各設於設幔內未明二刻奉禮帥  
贊者先入就位贊引引御史以下入行掃除如常儀禪禮自未明  
二刻下至掃  
除畢就位與慶至方立同駕將至謂者贊引各引祭官通事舍人  
分引從祀群官諸方客使想就門外位自鑿輿至大次以下至進

熟與方未明一刻謁者贊引各引文武五品以上從祀之官皆就

圓臺南立謁者引司空入行掃除訖出復位侍中版奏外辦皇帝

服大裘而冕出次華蓋侍衛如常儀侍中負寶  
陪從如式博士引太常卿太

常卿引皇帝凡太常卿前導  
皆博士先引入自東門殿中監進大珪尚衣奉御

又以鎮珪授殿中監殿中監受進皇帝搢大圭執鎮珪繅藉華蓋

仗衛停於門外近侍者從入如常謁者引禮部尚書太常少卿陪

從如常大珪如攝不便請  
先定近侍承奉之皇帝至版位北面立每立定大常卿與  
博士退立於左

謁者贊引各引祀官次入就位立定大常卿前奏請再拜退復位

皇帝再拜奉禮曰衆官再拜在位者皆再拜太常卿前奏有司謹

具請行事退復位正座配座太祝取玉幣於篚各立於罇所太常

卿引皇帝詣壇升自南陛侍中中書令以下及左右侍衛量人從

升如下皆  
如之皇帝升壇北向立太祝加玉於幣以授侍中侍中奉玉

幣東向進皇帝搢鎮珪受玉幣凡受物皆搢鎮珪黃登歌作肅和

之樂以大呂之均太常卿引皇帝進北面跪奠於昊天上帝神座

禪則皇地俛伏興太常卿引皇帝立於西方東向又太祝以幣授

侍中侍中奉幣北向進皇帝受幣太常卿引皇帝進東面跪奠於

高祖神堯皇帝神座俛伏興太常卿引皇帝少退東向再拜訖登

歌止太常卿引皇帝樂作皇帝降自南陛還版位西向立樂止太

祝還罇所

山下封祀壇其日自山下五步立人直至壇迤呼萬歲以為節候

祀日未明三刻諸祀官各服其服郊社令帥其屬以五帝及日月

中官外官以下之玉幣各置於地所五帝之玉以四珪有卽日良

醞令帥其屬各入實罇壘玉幣五帝俱以太樽皆實以沈齊日月

以醞齊中官之壘罇實以沈齊外官之罇實以清酒衆星之罇

罇實以清酒其衣酒各實於五齊之上罇禮神之玉青帝以青珪

赤帝以赤璋黃帝以黃琮白帝以白琥黑帝以黑璜太官令帥進饌者

實諸籩豆簋蓋各設於饌幔內未明二刻奉禮帥贊者先入就位

贊引引御史以下入行掃除如常儀未明一刻謁者贊引各引祀

官皆就位太樂令帥工人二舞次入就位文舞入陳於懸內武舞

立於縣南道西謁者引司空入行掃除訖出復位於皇帝奠玉幣

也封祀壇謁者贊引祀官入就位立定奉禮由衆官再拜在位者

皆再拜其先拜協律郎跪俛伏興舉鼙鼓祝奏元和之樂乃以圜

鐘之宮黃鐘為角太族為徵姑洗為羽圖鐘三奏黃鐘太舞文舞

之舞樂舞六成偃麾戛歌樂止奉禮曰衆官再拜在位者皆再拜

謁者七人各引獻官及諸太祝奉玉幣各進奠於神座如常儀將

進奠登歌作肅和之樂以大呂之均餘星座幣亦如之進奠訖各

還本位初群官拜訖夜明以上祝史各奉毛血之豆立於門外登



歌止祝史奉毛血各由其陛升壇以毛血各致其座諸太祝俱迎受各奠於神座前諸太祝與祝史退立於罇所

進熟

燔燎儀並同

封玉冊

燔燎畢

禋儀皇帝既就望瘞位

侍中跪奏稱具官臣某言請封玉冊太常卿

引皇帝自南陛升壇北向立

近侍者從升如式少府監具金繩金泥等並所用物立於御側符寶即奉

受命寶立於侍中之側

謁者引太尉進昊天上帝神座前

祗神座前跪取

玉冊置於按進皇帝受玉冊跪疊之內於玉匱中纏以金繩封以

金泥侍中取受命寶跪以進皇帝取寶以印玉匱訖與侍中受寶

以授符寶郎通事舍人引太尉進皇帝跪捧玉匱授太尉太尉跪

受皇帝興太尉退後位側身奉玉匱太常卿前奏請再拜皇帝再

拜訖入次如常儀太尉奉玉匱之按於石臧南北向立執事者

石蓋太尉奉玉匱跪藏於石臧內執事者覆石蓋檢以石檢纏以

金繩封以石泥訖太尉以玉寶編印訖引降後位將作帥執事者

以石距封固又以五色土園封後續令畢其功禋儀配座玉牒儀

金匱從降俱後位封禋還以金匱內太廟藏於高太常卿前奏禮

畢若有祥瑞則太史監跪奏訖侍臣奉賀再拜三稱萬歲內外皆稱萬歲訖又再拜太常卿引皇帝還大

次樂作皇帝出東門禋禮皇帝殿中監前受鎮珪以授尚衣奉御

殿中監又前受大珪華蓋侍衛如常儀皇帝入次樂止謁者贊引

各引祀官通事舍人分引從祀群官以次出後位立定奉禮曰再

拜衆官在位者皆再拜訖贊引引出二人二舞以次出禋禮祭訖以奇禽異

獸合瑞典者皆縱之神祝所

鑾駕還行宮

禋儀

皇帝既還大次侍中版奏請解嚴將士不得轉仗衛於還途如來儀二刻頃侍中版奏請中嚴皇帝服通天冠絳紗袍諸祀官服朝服皇帝出次升輦降山下至圓壇所權停乘黃令進玉輅太僕升執轡以下入宮並如圓立儀

朝覲群臣

禪祭訖行此禮

禪之明日朝覲群官及嶽牧以下於朝覲壇如巡狩儀皇帝服袞冕乘輿以出曲直華蓋警蹕侍衛入自北壝門由北陛升壇即御座符寶即奉寶置於座扇開樂止通事舍人引三品以上及嶽牧以下入就位如常儀通事舍人引上公一人舒和之樂作公至西陛就解劍席樂止脫舄解劍置於席與相禮者與通事舍人引進當御座前北面跪稱具官臣名等言天封肇建景福惟新伏惟開元神武皇帝陛下萬壽無疆伏興通事舍人引上公降壇詣解劍席跪帶劍納舄樂作通事舍人引復位立定樂止典儀曰再拜贊者承傳上公以下皆再拜侍中前承制降詣上公之東北面西向稱有制上公及群官皆再拜訖宣公封禪之慶與公等同之公及群官又再拜舞蹈三稱萬歲訖又再拜引退

考制度如巡狩儀

宋太宗皇帝太平興國八年泰山父老千餘人詣闕請東封上謙讓不允中外群臣獻歌頌稱功德請封禪者不可勝計雍熙元年群臣三上表陳請詔以今年十一月有事于泰山尋以乾元文明二殿災詔罷封禪

真宗大中祥符元年兗州父老呂良等千二百七十八人詣闕請封禪上曰此大事不可輕議知州邵暉又率屬官及兗州進士孔謂等伏闕陳請宰相王旦率文武百官諸軍將校州縣官吏蕃夷

文獻通考卷之四  
文獻通考  
僧道若壽二萬四千七十人詣東上閣門請封泰山詔不允又四表懇請乃詔以今年十月有事於泰山

先是殿中侍御史趙湘請封禪上拱揖不答王旦等曰封禪之禮曠廢已久若非聖世承平豈能振舉初王欽若既以城下之盟毀寇準上自是常快快他日問欽若曰今將奈何欽若度上厭兵即謬曰陛下以兵取幽薊乃可刷此耻也上令思其次欽若因請封禪以鎮服四海諺示夷狄又言封禪當得天瑞又言天瑞蓋有以人力為之陛下謂河圖洛書果有之乎聖人以神道設教耳上曰王旦得無不可欽若遂以上意諭旦旦黽勉而從

詔取鄆州臨鄆道即路赴泰山禮畢幸兗州取中都路還京詔禁緣路采捕山下工役無得調發丁夫止用兗鄆州兵充役行宮止建前後殿餘悉張帳幕前代封禪址摧圮者修完之初太平興國中有得唐明皇社首玉冊蒼璧至是令廢於舊所文武官陞山者皆公服山上置園臺徑五丈高九尺四出陞上飾以青四面如方色一壝廣一丈圍以青繩三周燎壇在園東南高一丈二尺方一丈開上南出戶方六尺山下封祀壇四成一二陛如郊祀錄園丘之制上飾以玄四面如方色設三壝燎壇同上山社首壇八角三成八壝三壝如方丘之制又為瘞瘠於壬地外壝之內天地玉牒玉冊並刻字填金聯以金繩金繩難用以金塗銀繩代緘以玉匱置石礮中配座玉冊緘以金匱牒冊之制並長尺二寸牒廣五寸厚一寸冊廣一寸二分厚三分金玉匱之制並長一尺三寸檢長如匱厚二寸闊五寸當纏繩處刻為五道封匱以金泥和金粉乳即受命寶實方一寸二分以今尺為香為之

封匱當寶處刻深二分石碱之制用石再累各方五尺厚一尺鑿中廣深容玉匱旁施檢處皆刻深七寸闊一尺南北各三東西各二夫隅皆七寸纏繩處皆刻三道廣一寸五分又為石檢一以撒碱皆長三尺闊一尺厚七寸刻三道廣深如纏繩其當封處刻深二寸取足容寶尺皆為小石蓋與封刻相應其檢立碱旁當刻處又為金繩三以纏碱皆五周徑三分封碱以石泥石末和方印以天下同文寶實鑄以金制色土為之距石十二分四隅皆闊二尺厚一尺長一丈斜刻其首與碱隅相應皆再累又為五色土園封碱上徑一丈二尺下徑三丈九尺命秘書丞直史館劉錯內侍張承素領徒封園臺石碱太常博士直集賢院宋阜內侍郝昭信封社首右碱並先牲規度凡冊牒七文思王二言王追球難成宰相請代以珉石及階州來進上曰此碱硤之

類目為之王以奉天於禮可乎即遣中使適謁王工有趙崇者言太平興國中令與衆工治美玉為牒冊歲餘方就寘崇聖殿庫亟取而用之又詔岳州采三脊茅三十束備神藉繡酒之用有老人黃皓識之授皓州助教賜以粟帛有司言南郊惟昊天皇地祇配帝日月五方神州各用幣內官而下別設六十六段分充按開寶通禮嶽鎮海瀆幣從方色即明皆有制幣今請對祀壇內官至外官三百一十八位社首壇嶽鎮海瀆已下一十八位並用方色幣又南郊牲牲正坐配坐用犢五方帝日月神州並用羊豕二十二其從祀七百三十七位仍以前數分充今請神州而上十二位並用犢其舊供羊豕改充從祀牲又景德中陞天皇北極第一等今請亦於從祀牲內薦體奏可舊制郊祀正坐配坐褥皆以黃皇帝拜褥以緋至是詔配坐以緋拜褥

以紫又詔祀事所用酒醴委有司別擇器用醞釀朕親封題付  
 主者六月壬辰有司上儀注上曰此儀久廢非典禮具備豈為  
 盡美即手札疑互凡十九事令五使參議釐正而行之又以靈  
 山清潔命祀官差減其數或令兼攝有甚喪未滿餘服未卒哭  
 者不得預祭內侍諸司官除掌事宿衛外從陞者裁二十四人  
 諸司職掌九十三人有司又請前祀七日遣官以牲幣分祭天  
 齊淵等八神又祀云云亭亭肅然徂來會稽五山及於泰山下  
 擇地望祭前代封禪帝王前祀一日以太牢祠泰山少牢祠社  
 首並從之

九月朔詔審刑院開封府勿奏大辟案十月禁天下屠宰上自告  
 廟即屏輦始群臣三上表以道塗寒沍請復常膳不許又令自進  
 發至行禮前並禁樂有司請登封日園臺平黃麾仗至山下壇設  
 權火將行禮然炬相屬又出漆牌遣執仗者傳付山下牌至公卿  
 就位皇帝就望燎位山上傳呼萬歲下即舉燎皇帝還大次解嚴  
 又傳呼而下祀官始退又杜首瘞坎亦設權火三為準從之上遣  
 司天以漏壺先設山之上下及以日晷覆校復於壇側擊板相應  
 自本平頂天門黃峴岵嶽觀各以長竿揭籠燈下照參旗不愆其  
 節辛卯車駕發京師至鄆州令從官衛士蔬食丁未次奉高宮戊  
 申清齋于稜清殿諸司陞山人官給衣令祀日沐浴服之庚戌上  
 服通天冠絳紗袍乘金輅備法駕至山門幄次改服鞞袍乘步輦  
 登山鹵簿儀衛列于山下黃麾仗衛士親從卒自山趾盤道至太  
 平頂兩步一人彩綉相間樹當道者令勿伐掘止以繒帛繫之路  
 經峻隘上必降輦徒步有司議益扶衛皆却之導從者或至疲頓  
 而上辭氣益莊至廻馬嶺以天門斗絕給從官橫版選親從卒推

引而上版之制長二尺許兩端施承衛士皆給釘鞵上至御帳召  
近臣觀玉文泉及古牌前一夕山上大風裂帟幕遙明未已及上  
之至天氣溫和織羅不動祀官點饌習儀于園臺祥光瑞雲交相  
輝映是夕山下騷警場辛亥設昊天上帝位于園臺奉末書于坐  
左太祖太宗並配西北側申祖宗恭事之意上服袞冕陞臺奠獻  
侍從導衛悉減去拂程止於壇門籠燭前導亦徹之中書侍郎讀  
玉牒文曰有宋嗣天子臣諱敢昭告于昊天上帝運啓大同惟宋  
受命太祖開階功成治定太宗膺圖重熙累盛粵惟冲人不承列  
聖一紀于茲曰禊來暨玄貺殊尤先府章示時和年豐群生成遂  
僉議大封聿申昭事躬陟喬嶽對越上玄祈福逮下侑神奉先天  
祿無疆靈休允迪萬乘其昌永保純錫令群官饗諸神於山下封  
祀壇上還次司天監跪奏慶雲繞壇用有黃輝氣宰臣率從官相

賀即日還伏奉高宮壬子禪祭社首山如封祀之禮上至山下服  
禪袍步出大次侍臣言山路峻滑請乘步輦上曰按神在邇敢不  
徒行五使等復固請終不許前夕陰晦風勢勁猛不能燃燭及行  
事風頓止天宇澄霽燭焰凝然封石臧訖紫氣蒙壇法駕還奉高  
宮日輪五色雲見鼓吹振作觀者塞路懽呼動天地國朝以來四  
方所獻珍禽奇獸悉縱於山下癸丑御朝觀壇大赦天下改乾封  
縣曰奉符配坐金匱廻日奉置太廟本室上作登泰山謝夫書述  
二聖功德銘初王欽若言唐高宗玄宗二碑之東石壁南向平峭  
欲即崖成碑以勒聖製上曰朕之功德故無所紀若須撰述不過  
謝上天敷佑叙祖宗盛美爾又詔王且撰封祀壇頌王欽若撰社  
首壇頌陳堯叟撰朝覲壇頌啟太平頂曰太平頂先是泰山多陰  
翳雷雨及二徒陞山景氣晴爽主之巡祭也往還四十七日未嘗

遇雨雪嚴冬之候景氣怡和祥應紛委咸以為誠感昭格天意助  
順之致也

徽宗政和四年充鄆濮開德興仁顯昌府鄭州廣濟永興軍等上  
言父老欲詣闕請皇帝登封詔却之

時蔡京當國將講封禪以文太平預具金縷玉檢及凡儀物甚  
備造舟四千艘雖兩具亦以十萬計他皆稱是然不果行

