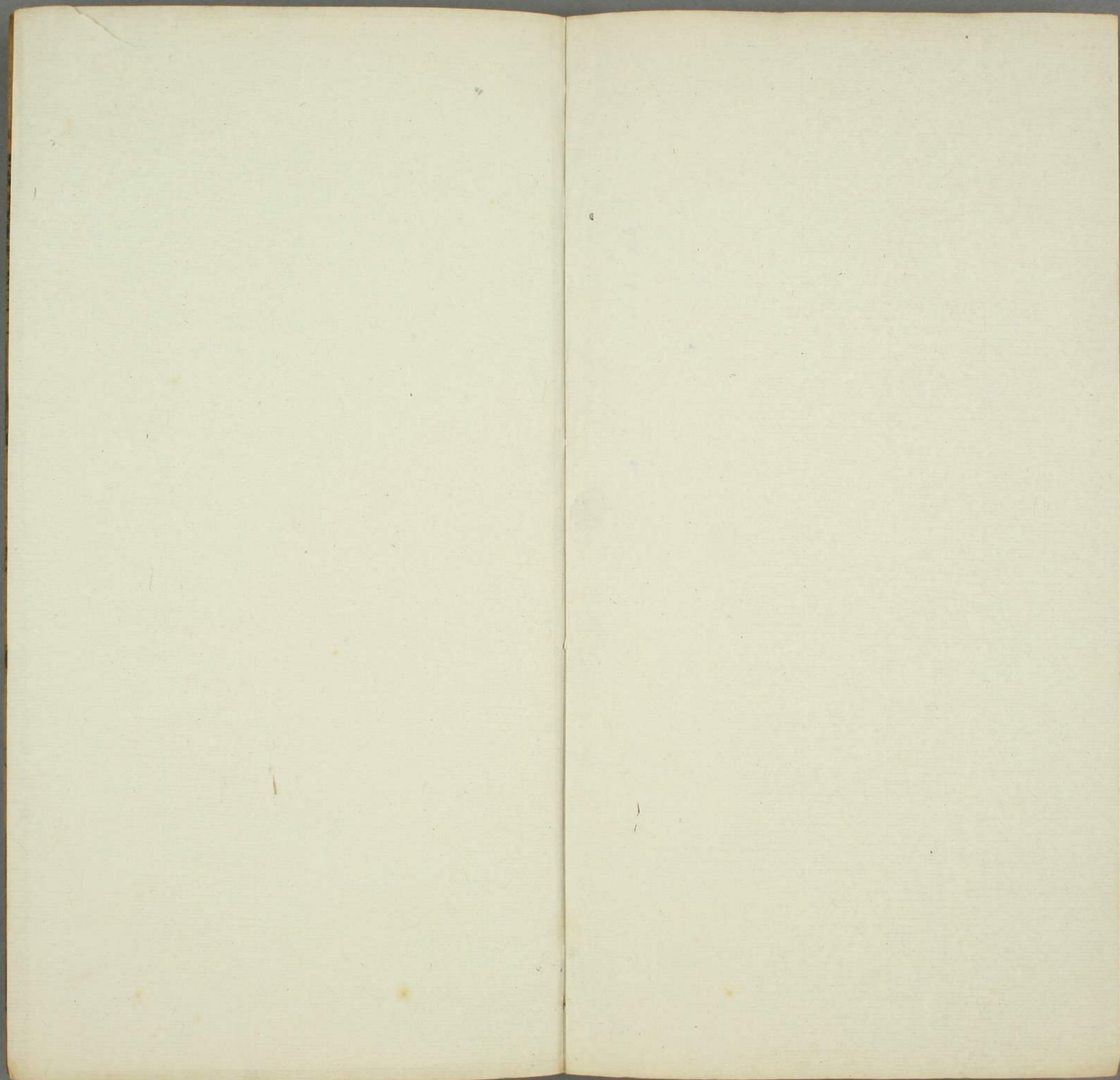




伊 4
1046
25

卷七十七之八十一
郊社





74
1046
25

特

文獻通考卷之七十七

鄱陽 馬

端臨

所議支
有物那

貴真

著

郊社考

琴 禱水旱附

春秋左氏傳龍見而雩

龍見建巳之月雩龍宿之體昏見東方萬物始盛待雨而大故祭天遠為百穀祈膏

也

月令仲夏命樂師脩鞀

調竿笙匏與篳篥同黃飭鍾磬祝歌

鞀大刀鞀反西鼓均琴瑟管簫執干戚戈羽

鞀者為將大雩帝習樂也脩均鞀調飭

鞀者為將大雩帝習樂也脩均鞀調飭

鞀者為將大雩帝習樂也脩均鞀調飭

鞀者為將大雩帝習樂也脩均鞀調飭

鞀者為將大雩帝習樂也脩均鞀調飭

鞀者為將大雩帝習樂也脩均鞀調飭

鞀者為將大雩帝習樂也脩均鞀調飭

鞀者為將大雩帝習樂也脩均鞀調飭

鞀者為將大雩帝習樂也脩均鞀調飭

鞀者為將大雩帝習樂也脩均鞀調飭

鞀者為將大雩帝習樂也脩均鞀調飭

利
八八
二八

樂東

枕如漆桶方二尺四寸深一尺八寸中有推柄連底洞之令左右擊其推歌如伏虎背上二十七紐語刻以木長尺樂之脩者謂脩理舊物均者均平其聲執者操執也命有司為民祈祀山川百

源大雩帝用盛樂乃命百縣雩祀百辟邾士有益於民者以祈穀

實必先祭其本乃雩雩吁嗟求雨之祭也雩祭謂為壇南郊之旁

歌舞而巳百辟邾士古者上公若句龍后稷之類也春秋傳曰龍

雨因著正雩此月失之矣天子雩上帝諸侯以下雩上公雩冬及

春夏雖旱禮有禱無雩○疏曰雩祀帝先命有司祈祀山川百

源百縣謂諸侯也既雩之後則命諸侯祈祀古之有功於民者以

先帝配者五人帝也引春秋傳曰龍見而雩者欲明王雩在四月

不在五月也云凡周之秋五月之不雨雩祭亦脩雩禮以求雨者釋

經大雩在五月之中為五月之不雨雩祭亦脩雩禮以求雨者釋

常雩故鄭注論語云沂水在魯城南雩壇在其上是也

通典曰建七月雩五方上帝其壇名曰雩祭於南郊之傍命樂正習盛樂舞皇舞

揚氏曰愚按啓蟄而郊龍見而雩此詩頌所謂春夏祈穀于

上帝也龍見而雩與周禮所掌春夏所書不同周禮司巫帥

雩而舞雩為旱而雩也春秋書雩二十有一因旱而雩也龍

見而雩乃建巳之月萬物始盛待雨而長聖人為民之心切

遠為百穀祈膏雨與啓蟄之郊其意同是以樂則必用盛樂

與它祭獨不同聲音之號所以詔告於天地之間以達神明

也郊非不用樂也以禮為主雩非不用禮也以樂為主各隨

其宜也但註言雩五精之帝疏言春夏秋冬共成歲功則不

可禘祭一帝其言似矣然天一而已矣因時迭王則有五帝

之名易曰帝出乎震是也祭於四郊則有五帝之位小宗伯

此五帝於四郊是也註疏謂夏雩總祭五帝是一天而有五

祭祭於南郊乎抑兼祭於四郊乎其義何君自註疏之說行

禮記卷之二十一 郊特牲 郊禘於土

諸儒莫之能決有雩祀五方上帝五人帝五官於南郊者如
 唐正觀禮是也有雩祀昊天上帝於圓丘者如唐顯慶禮是
 也及開元中起居舍人王仲立奏祀昊天上帝於園丘尊天
 位也然雩祀五帝既久請二帝並行以成大享帝之義既祀
 昊天上帝又祀五帝與明堂並祀上帝五帝之禮同歸於誤
 此則學禮者之所深惜而不可以不辨也

右孟夏大雩

大司徒以萊政十有二聚萬民十有一曰索鬼神菴凶年也鄭司農云救饑之政
 十有二品索鬼神求發祀而修之雲漢之○司巫若國大旱則帥
 詩所謂靡神不舉靡愛斯牲者也○地官○司巫若國大旱則帥
 巫而舞雩雩旱祭也天子於上帝諸侯於三公之神鄭司農云魯僖公欲焚巫祝以祈雨○地音在國有
 大裁則帥巫而造巫恒後鄭之意以祈為先世之巫久故所行之
 事○司巫見國大裁則帥巫恒後鄭之意以祈為先世之巫久故所行之
 為而法之○春官○女巫旱暵則舞雩祀邦之大裁歌哭而請註

教皇舞帥而舞旱暵之事五采羽為之亦如彼者鍾氏梁鳥羽象翟鳥鳳凰之羽皆五采此
 舞者所執亦以威儀為飾言皇是鳳凰之字明其羽五采其制亦
 如彼舞若然故舞羽舞皇舞形○稻人旱暵共其雩斂稻人共雩斂
 制皆同也○又見祭物樂降○稻人旱暵共其雩斂稻人共雩斂
 言共者以稻是水穀急須水故旱時特使共雩之發斂也○地官

湯之時大旱七年雒汭川竭煎沙爛石於是使人持三足鼎祝
 山川教之祝曰政不節耶使人疾耶苞苴直行耶謔夫昌耶宮室
 營耶女謁盛耶何不雨之極也蓋言未已而天大雨故天之應
 人如影之隨形響之效聲者也詩云上下奠瘞靡神不宗言疾

旱也東漢鍾離意傳注云帝王統曰成湯大旱七年齋戒剪髮斷爪以已為儀牲禱於桑林以六事自責○說苑
 齊大旱之時景公召群臣問曰天不雨久矣民且有飢色吾使

人卜之崇在高山廣水寡人欲少賦歛以祠靈山可乎群臣莫對晏子進曰不可祠此無益也夫靈山固以石為身以草木為髮天久不雨髮將焦身將熱彼獨不欲雨乎祠之無益景公曰不然吾欲祠河伯可乎晏子曰不可祠此無益也夫河伯以水為國以魚鼈為民天久不雨水泉將下百川竭國將亡民將滅矣彼獨不用雨乎祠之何益景公曰今為之奈何晏子曰今誠避宮殿暴露與靈山河伯共憂其幸而雨乎於是景公出野暴露三日天果大雨民盡得種樹景公曰善哉晏子之言可無用乎其准有德也說○齊景公之時天大旱三年卜之曰必以人祠乃雨景公下堂頓首曰凡吾所以求雨者為吾民也今必使吾以人祠乃且雨寡人將自當之言未卒而天大雨新序○衛大旱卜有事於山川不吉有事○甯莊子曰昔周饑克殷而年豐

今邪方無道諸侯無伯天其或者欲使衛討邢乎從之師興而

雨信公十九年左氏傳鄭大旱使屠擊祝款豎柎有事於桑山柎音附○大

夫斬其木不雨子產曰有事於山執山林也執音藝○蕪而斬其木其罰大矣奪之官邑昭公十六年左氏傳

春秋穀梁傳定公元年九月大雩雩月雩之正也秋大雩非正也冬大雩非正也冬未稼既成雩則非禮可知秋未稼始

也苗爇當須毛澤未盡人力未竭未可以雩也謂之毛公羊傳曰

為雩之正何也其時窮人力盡然後雩雩之正也何謂其時窮

人力盡是月不雨則無及矣是年不艾則無食矣是謂其時窮

人力盡也雩之必待其時窮人力盡何也雩者為早求者也求

者請也古之人重請何重乎請人之所以為人者讓也請道去

讓也則是舍其所以為人也是以重之焉請哉請乎應上公古

之神人有應上公者通乎陰陽君親師諸大夫道之而以請焉

道之謂君必為先也其禱祠曰方今大旱野無生稼寡人當死

百姓何辜不改煩民請命願撫萬民以身塞無狀禱亦請也此

即請辭也艾魚廢反為旱于

偽反去讓羗呂反焉請於虞反夫請者非可詒託而往也必親

之者也是以重之詒託猶假寄月令大雩帝疏曰案春秋相五

年秋大雩傳云書不時雩十一年秋八月大雩十三年秋九月

大雩成公三年秋大雩七年冬大雩襄五年秋大雩傳曰旱八

年九月大雩傳曰旱十六年秋大雩十七年秋九月大雩二十

八年秋八月大雩傳曰旱昭三年秋八月大雩傳曰旱六年九

月大雩傳曰旱八年秋大雩十六年秋九月大雩傳曰旱二十

四年秋八月大雩傳曰旱二十五年秋九月上辛大雩季辛又

雩傳曰秋書再雩早甚定元年秋九月大雩七年大雩九月大

雩十二年秋大雩僖二十一年夏大旱宣七年秋大旱莊三十

一年冬不雨僖二年冬十月不雨三年正月不雨夏四月不雨

六月兩傳曰自十月不雨至于五月不曰旱不為災文二年自

十有二月不雨至于秋七月十年云自正月不雨至于秋七月

十三年云自正月不雨至于秋七月是春秋之中不雨有七大

早有二大雩有二十一都并有三十莊三十一年冬不雨以冬

時旱氣以過故不數雩二十一年夏大旱宣七年秋大旱二早

災成故不數昭二十五年一月再雩祇是一旱之事為再雩一

雩不數定七年秋大雩九月大雩亦一時之事而為二雩一雩

不數成七年冬大雩穀梁云冬無為雩明亦不數三十之中去

此六事不數唯有二十四在就二十四之中分為四部相五年

秋大雩說雩禮是一倍也僖二年冬十月不雨僖三年正月不

雨

雨

雨

雨

雨

雨夏四月不雨說禱禮是一部也文二年文十年文十三年皆云自某月不雨至于秋七月說旱不為災是三部也此三部總有七條於二十四去七條餘有十七條說旱氣所曰故鄭釋廢疾云春秋凡書二十四旱考異郵說云分為四部各有義焉是其事也

陳氏禮書曰春秋書雩二十有一皆在七月以後左氏曰龍見而雩過則書蓋龍見建巳之月而建巳乃陽充之時陰氣所以難達也故雩祀作焉過此而後雩此春秋所以譏也大雩禮之盛也猶所謂大旅大饗趙氏謂雩稱大國偏雩誤矣詩序曰夏析穀于上帝月令曰大雩帝則雩祀昊天上帝及五帝也鄭氏謂雩祀五精之帝然周禮稱上帝與五帝不同則上帝非止五帝也月令曰令百縣雩祀百辟卿士則百辟卿士之祭亦曰雩

也鄭氏曰天子雩上帝諸侯雩上公然周禮小祝小祭祀迎風兩寧風旱則百辟亦天子所祀也祭法有雩禘之壇春秋之時魯以南門為雩門先儒皆以魯之舞雩在城南鄭氏曰雩為壇於南郊之旁其說蓋有所受也古者雩飲在稻人雩樂以皇舞以女巫皇與女陰也則舞所以達陽中之陰而已董仲舒祈雨之術閉南門縱北門蓋亦古者達陰之意也然則雩祀上帝必升煙後世乃謂用火不可以祈水而為坎以瘞就陽不可以求陰而移壇於東禮雩必自郊徂宮後世或祈山林川澤群廟百辟卿士然後及於上帝亦梁禮也北齊及唐皆然雩樂以舞為盛後世或選善謳者歌詩而已皆非古也北齊禮

右因旱而雩

莊公二十五年秋大水鼓用牲于社于門左氏曰亦非常也凡

天災有幣無牲天災日月食大水也祈請而已不用牲也○疏曰天之見異所以譴告人君欲令改過修善非

為求人飲食既遇天災隨時即告唯當告請而已是故有幣無牲若元旱歷時霖雨不止然後禱祀群神求弭災沴者設禮

以祭祭必有牲詩雲漢之篇美宣王為旱禱請自如祖宮非口無所不祭云靡神不舉靡愛斯牲是其為旱禱祭皆用牲非口

月之青不鼓青猶災也月侵日為青陰陽逆順之事賢聖所重故非鼓之○疏曰禱稱日月之青日月並言則月

有鼓穀梁子曰高下有水災曰大水救日以鼓兵救水以鼓衆救日以鼓兵者謂伐鼓以責陰陳兵示禦侮救○鄭大水龍鬪

于時門之外洧淵時門鄭城門也國人請為榮焉子產弗許曰我鬪龍

不我覲也龍鬪我獨何覲焉禳之則被其室也鬪龍之室吾無求於

龍龍亦無求於我乃止也昭公十九年左氏傳

漢承秦滅學正雩禮廢旱太常祝天地宗廟

董仲舒春秋**春**旱求雨令縣邑以水日令民禱社稷家人祠戶

母伐名木毋斬山林暴巫聚蛇八日於邑東門之外為四通之

壇方八尺植蒼縉八其神共工孫之以生魚八玄酒具清酒樽

脯擇巫之潔清辨口利辭者以為祝祝齋三日服蒼衣先再拜

乃跪陳陳已復再拜乃起祝曰果天生五穀以養人今五穀病

旱恐不成敬進清酒樽脯再拜請雨雨幸大樹奉牲禱以甲乙

日為大青龍一長八丈居中央為小龍七各長四丈於東方皆

東鄉其間相去八尺小僮八人皆齋三日服青衣舞之曰嗇夫

亦齋三日服青衣而立之諸里社通之於閭外之溝取五蝦蟇

錯置社之中池方八尺深一尺置水蝦蟇焉具清酒樽脯祝齋

三日服蒼衣拜跪陳祝如初取三歲雉鷄與三歲豕皆燔之

於四通神宇令民闔邑里南門置水開里北門具老豕豬一置

之里北門之外市中亦置一豕豬聞彼鼓聲皆燒豬尾取死灰

骨壇之開山淵積薪而焚之決通道橋之壅塞不行者決瀆之

辛而得雨報以豚一酒鹽黍財足以茅為席毋斷夏求雨令縣
邑以水日家人祀竈毋舉土切更大浚井暴釜於壇許舊于術
七日為四通之壇於邑南門之外方七尺植赤繒七其神蚩尤
祭之赤雉鷄七玄酒具清酒搏脯祝齋三日服赤衣拜跪陳祝
如春以丙丁日為赤大龍一長七丈居中又為小龍六長三丈
五尺於南方皆南鄉其間相去七尺壯者七人皆齋三日服赤
衣而舞之司空嗇夫亦齋三日服赤衣而立之鑿社而通之閭
外之講取五蝦蟇錯置社之中池方七尺深一尺酒脯祭齊衣
赤拜跪陳祝如初取三歲雉鷄豕猪皆之四通神宇開陰閉陽
如春也季夏禱山陵以助之令縣邑一徙市於邑南門之外五
日禁男子無得入市家人祠中雷毋過土功聚巫市旁為之結
蓋為四通之壇於中央植黃繒五其神后稷祭之以母純五

俾禮謂之淳毋能
音後周禮曰施食

玄酒具清酒搏脯令各為祝齋三日衣黃衣

皆如春祠以戊巳日為大黃龍一長五丈居中央又為小龍四
各長二丈五尺於中央皆南鄉其間相去五尺丈夫五人皆齋
三日服黃衣而舞之老者亦齋三日衣黃衣而立之亦通社中
於閭外溝蝦蟇池方五尺深一尺他皆如前秋暴巫疋至九日
毋舉火事煎金器家人祠門為四通之壇於邑西門之外方九
尺植白繒九其神大昊祭之祠木魚九玄酒具清酒搏脯衣白
衣他如春以庚辛日為大白龍一長九丈居中央為小龍八各
長四丈五尺於西方皆西鄉其門相去九尺鰥者九人皆齋三
日服白衣而舞之司馬亦齋三日衣白衣而立之蝦蟇池方九
尺深一尺他如前冬舞龍六日禱於名山以助之家人祠井母
壅水為四通之壇於邑北門之分方六尺植黑繒六其神玄冥

祭之以黑狗子六玄酒具清酒搏脯祝齋三日衣玄衣祝禮如
 春以壬癸日為大黑龍一長六丈居中央又為小龍五冬長三
 丈於北方皆北鄉其間相去六尺老者六人皆齋三日衣黑衣
 而舞之尉亦齋三日服黑衣而立之蝦蟇池皆如春四時皆庚
 子日令吏民夫婦皆偶處凡求雨大體丈天欲藏而居女子欲
 和而樂應龍有翼法言曰象龍之致雨艱矣哉龍乎龍乎新論
 曰劉歆致雨具作二龍吹律及諸方術無不備設譚問求雨所
 以為二龍何也曰龍見者輒有風雨興起以迎送之故緣其象
 類而為之

武帝元封六年旱文子及巫丈夫不入市董仲舒奏江都王云求雨之方前陽益陰願大
王無取廣陵女子為人祝者一月租賜諸巫者諸巫毋大小皆相
聚於郭門為小壇以脯酒祭女獨擇寬大便處後市市使無內女
夫夫夫無得相從飲食令吏妻各
往視其夫皆到即起兩注而已

成帝五年六月始命諸官止雨朱繩反繫社繫鼓攻之是後水旱
 常不知于賈曰朱絲繫社社太陰也朱火色也絲屬離天子伐鼓
責也此聖人
厭勝之術也

漢舊儀孟夏龍見而如雩壇在城東南引龜山為沂水至壇西
 南行曰雲水曲中壇上舞雩舊制求雨太常禱天地宗廟社稷
 山川已寒各如其常祭牢禮四月立夏後旱乃求雨禱求雨到
 七月畢壅之秋冬春三時不求雨

按漢世未嘗舉雩祀通典謂漢承秦城學正雩禮廢而漢
 舊儀以為有雩壇且指龜山沂水以言其所即論語言魯
 點樊遲所游之地蓋魯國祀天之所去漢都甚遠非國城
 南郊之外也然漢人舉祀事大槩多即前代舊祀之地如
 雍五時祀上帝則因秦所建其他如作明堂奉高旁祀后

土汾陰之類皆以為古者嘗於其地祠祭然則豈魯沂水之雩壇舊址尚存漢魯就其地立壇舉雩祀耶

後漢制自立春至立夏盡立秋郡國上雨澤皆少府郡縣各掃除

杜稷其旱也公卿官長以次行雩禮何休注公羊傳曰君親之南

水鳴鼓而致社天也所謂雩也春秋繁露曰大事則雩過自責使童男

而巳故有加以大水者陰陽也陰陽之所起或謂雩也雖大甚拜請之

溫節也變天地之位正陰陽之序貞行其道而不忘其難義之至

也聞諸陽衣旱與土龍山海經云大荒東北隅中有山名曰崑崙

故下數旱而為應龍之狀乃得大雨郭璞曰立土人舞僮二佾

七日一變如故事及拘朱索社伐朱鼓禱賽如少牢如禮

晉武帝咸寧二年春旱因後漢舊典諸旱處廣加祈請五月祈雨

于杜稷山川

穆帝永和時議制雩壇於國南郊之旁依郊壇近遠阮惠云雩在

宏漢儀稱魯人為雩壇在城東南諸儒所說皆云雩而今祈上帝

作單論語變從游於舞雩之下魯城東南有雩壇存百辟旱則祈兩大雩杜稷山林川澤舞僮八佾凡十四人皆玄服

持羽翳而歌雲漢之詩

戴邈議云周冬及春夏旱禮有禱無雩夫旱日淺則災微日久

則災甚微則祈小神杜稷之屬甚乃大雩帝耳按春秋左傳之

義春夏無雨未成災雩而得雨則書雩不得雨則書旱明災成

也然則始雩未得便告饑饉之甚為歌哭之請

博士議雲漢之詩宣王承厲王撥亂遇災而懼故作是歌今晉

中興變業重光豈比周人耗斲之辭乎漢魏之代別造新詩晉

室太平不必因故司徒蔡謨議曰聖人迭興禮樂之制或因或

革雲漢之詩興於宣王今歌之者取其修德禳災以和陰陽之

義故因而用之

齊明帝建武二年旱雩以武帝配饗於雩壇

祠部郎中何佟之議曰皇齊以武帝配五精於明堂今亦宜配

饗於雩壇矣今武帝過密未終自可不奏樂至於旱祭舞雩蓋

是嗟吁之義既非懽樂此不涉爇祝史稱祠仰祈靈澤舞雩無

闕

梁武帝天監元年有事雩壇壇於南郊之左高及廣四丈周十二丈四陛帝以為雨既

類陰而求之正陽其謬已甚東方既非盛陽而為生養之始則雩

壇應在東方祈晴亦宜此地遂移於東郊

十年帝又以雩祭燔柴以火祈水於理為乖於是停用柴燎從坎

瘞典時議曹即朱異議曰按周宣雲漢之詩毛注有瘞埋之文不見原祭之說若以五帝必祭則明堂又無其事大

同五年又築雩壇於籍田兆內四月後旱則祈雨行七事一理

及夫職者三眼縱寡孤獨三省徭輕賦四舉進賢良五點退貪邪六命合男女卹怨曠七徹膳羞施樂縣而不作天子降

法服七日乃祈社稷七日乃祈山林川澤常與雲雨者七日乃祈

群廟之主于太廟七日乃祈古來百辟卿士有益於人者七日乃

大雩上帝禘祈前祈所有事者大雩禮於壇用黃牯牛一祈五天

帝及五人帝各依其方以太祖配位於青帝之南五官配食於下

七日乃去樂又禘祈社稷山林川澤就故地慶大雩國南除地為

壇舞僮十四人皆衣玄衣為八列各執羽籥每列歌雲漢詩一章

而畢旱而祈澍則報以太牢皆有自行事雩則若郡縣邑旱請

雨則五事同時並行五事謂黜退貪邪令皆齊潔三日乃祈社稷

七日不雨更齋祈如初三變仍不雨復齋祈其界山林川澤常與

雲雨者祈而澍亦各有報

陳因梁故事武帝時以德皇帝配發帝以文帝配牲用黃牛而以

清酒四升洗其首其壇墀配享歌舞皆如梁禮天子不親奉則太宰太常光祿行三獻禮其法皆採齊建武二年舊典

後魏文成帝和平元年四月旱詔州郡於其界內神無大小悉灑掃薦以酒脯年登之後各隨本秩祭以牲牢北齊以孟夏龍見而雩祭太微以五精帝於夏郊之東為圓壇廣四十五尺高九尺四面各一陛為三壝外營相去深淺并燎壇一如南郊若建午甲未之月不雨則使三公祈五帝於雩壇禮用三帛有燎不設樂選伎工端潔善謳詠者使歌雲漢之詩於壇南其儀如郊禮

隋制雩壇國南十三里啓夏門外道左高一丈周二十丈孟夏龍見則雩五方上帝配以五人帝於上太祖配饗五官從祀於下牲用犢十各依方色若京師孟夏後旱則祈雨行七事如梁之七事七日祈嶽鎮海瀆及諸山川能興雲雨者又七日祈社稷及古來百辟

卿士有益於人者又七日乃祈宗廟及古帝王有神祠者又七日乃修雩祈神州又七日仍不雨復從嶽瀆以下祈禮如初秋分以後不雩但禱而已皆用酒脯初請後二旬不雨者即徙市禁屠皇帝御素服避正殿減膳徹樂或露坐聽政百官斷傘扇令家人造土龍雨澍則命有司報州縣祈雨則理冤獄存鰥寡孤獨掩骼埋胔繫齋祈于社稷七日乃祈界內山川能興雲雨者徙市斷屠雨澍亦有報

唐武德初定令每歲孟夏雩祀昊天上帝於圓丘景皇帝配牲用蒼犢二五方上帝五人帝五官並從祀用方色犢十

太宗貞觀時雩祀於南郊

高宗顯慶時行雩禮於圓丘

玄宗開元十一年初孟夏後旱則祈雨審理冤獄賑恤窮乏掩骼

埋爵先祈嶽鎮海濱及詣山川能興雲致雨者皆於北郊遙祭而告之又祈社稷宗廟每月七日皆一祈不雨還從嶽瀆如初旱甚則大雩秋分後不雩初祈後一旬不雨即徙市禁屠殺斷翦造大土龍兩足則報祀祈用酒脯醢報準常祀皆有司行事已齋未祈及祈經祈者皆報祀

起居舍人王仲丘議按貞觀禮孟夏雩祀五方上帝五人帝五官於南郊顯慶禮則雩祀吳天上帝於圓丘按鄭玄注月令云雩於上帝者天之別號元屬昊天祀於圓丘尊天位也然雩祀五帝既久亦請二禮並行以成大雩帝之義

開元禮孟夏雩祀吳天上帝于圓丘以太宗文武聖皇帝配冬至歲都又祀五帝於壇第一等五人帝壇第二等邊豆各四盞又祀五官於內壇之外每座邊豆各二餘各一其儀並如冬至圓丘

時旱祈太廟

將祈有司十日如別儀前二日守宮設祈官以下次各於常所右校掃除內外又為瘞培於北門之內道西方深取定容物前一日諸祈官請齊於廟所諸衛令其屬晡後一刻各以其方器服守衛廟門奉禮設版位於內外並如常儀設望瘞位於堂之東北當培瘞西南又設奉禮位於瘞培東北南向贊者二人在西少退太廟令拂拭神帷又帥其屬以樽壘洗篚窰制幣篚入設皆如常儀執罇壘篚窰者各位於樽壘篚窰之後大官令先饌酒脯醢告日未明三刻諸告官以下各服其服太廟令良醞令之屬入實罇壘及幣每室春夏用兩犧罇秋冬用兩著罇一實明水為上一實體齊次之山罇二一實玄酒為上一實清酒次之幣以白各長一丈未明二刻奉禮帥贊者先入就位贊引引御史博士太廟令宮闈令太祝以下入當階間北面西上立定奉禮曰再拜贊者承

傳凡奉禮有詞御史以下皆拜拜訖升行掃除於上太廟令以下

升自東階入開墻室奉出獻祖以下九室神主各置於座如常儀

訖各引就位質明謁者引祈官以下俱就門外位請者引祈官贊

引引執事者次入就位立定奉禮曰再拜祈官以下皆再拜謁者

進祈官之左白有司謹具請行事退復位太官令出帥進饌陳於

東門之外初太官令出諸太祝俱取幣於篚各立於罇所諸者引

祈官升自東階詣獻祖廟室戶前北向太祝以幣東向授祈官受

進幣北面跪奠於獻祖神座俛伏與出戶北向再拜訖謁者引祈

官次進幣於獻祖以下諸室皆如上儀訖謁者進還本位諸太祝

各還罇所太官令引饌入自正門升自太階諸太祝迎引於階上

各說神座前訖太官令以下降復位諸太祝各還罇所謁者引祈

官詣罇洗盥手洗爵訖升自東階詣獻祖酒罇所執罇者舉罇祈

官酌醴齊訖謁者引祈官人詣獻祖神座前北向跪奠爵俛伏與

出戶北向立太祝持版進於戶外之右東向跪讀祝文其文為水

虫及征伐四夷訖興祈官再拜太祝進跪其版於神座前俛伏與

還罇所謁者引祈官次詣獻祖以下諸室如獻祖之儀唯不訖謁

者引祈官詣東序西向立諸太祝以爵酌罇福酒合置一爵一太

祝持爵進祈官之左北向立祈官再拜受爵跪祭酒遂飲卒爵太

祝進受爵復於坵祈官俛伏興再拜訖謁者引祈官降復位諸太

祝各入室跪撤豆如式與還罇所奉禮曰再拜在位者皆再拜祀

不拜者奉禮曰再拜祈官已下皆再拜訖謁者進祈官之左白請就

望瘞位贊者轉就瘞增東北位謁者引祈官就望瘞位西向立於

祈官將拜諸太祝各執篚進神座前跪取幣與降自太階詣瘞增

以制幣置於坵訖奉禮曰可瘞東西面各四人寘二半坵謁者進

祈官之左曰禮畢奉禮贊者還本位御史太祝以下俱復執事位
立定奉禮曰再拜御史以下俱再拜贊引引出太廟令太祝宮闈
令納神主如常儀其祝版燔於齋坊若得祈所報祠用太半受肱與特祈同與告禮同祭文

臨時制撰

時旱祈于太社

將祈有司卜日如別儀行事為獻與巡狩告社稷禮並同太社祝
文曰維某年歲次月朔日子嗣天子某謹遣具位姓名敢昭告于
太社爰以農功久闕時雨惟神哀此蒼生敷降靈液謹以清酒蒲
醢明薦于太社以后土勾龍氏配神作主尚享太社祝文同后土氏祝
文曰嗣皇帝某謹遣具位姓名敢昭告于后土氏餘同得雨則用
太牢壘幣血飲福受肱與正祭同餘與告禮同太社祝文曰往以
又闕時雨敢陳清醴惟神昭祐降茲嘉液率士霑洽蒼生咸賴謹
以玉帛清酒醴齊案盛庶品明薦于太社以后土勾龍氏配
神作主尚享太社后土氏后稷祝文並同每配祝無玉帛字

時旱祈嶽鎮以下於北郊報祀

將祈有司筮日如別儀就祈及前二日守宮設祈官以下次於東
壇之外道南北向以西為上設陳饌幔於內壇東門外道北南向
右校掃除壇之內外又為瘞瘞於壇之土地方深取足容物前一
日諸祈官清齋於祈所諸衛令其屬脯後一刻各以其方器服守
衛壇門俱清齋一宿奉禮設祈官位於內壇東門之內道北執事
位於道南每等異位俱重行西面以北為上設御史位於壇下西
南東向令史部其後設奉禮位於祈官西南贊者二人次之少退
俱西向北上設望瘞位於壇之東北西向又設祈官門外位之於
東壇之外道南每等異位重行北向以西為上郊社令以酒罇入
設於位嶽鎮海瀆各山罇二山川各罇罇二每方皆於神座之左
俱右向皆有站設罇洗篚幕各於其方皆道之左俱內向執罇罇

籩簋者位於罇篚之後其日未明二刻太史令郊社令各服其服
 設嶽鎮海瀆及諸山川神座各於其方俱內向席皆以莞設神位
 各於座首未明一刻諸祈官以下各服其服郊社與良醢令之屬
 入實罇罇山罇實以醴齊屬罇實以太祝以幣置於篚設於饌所
嶽鎮海瀆皆有幣各依方色俱丈八尺太官令帥進饌者實籩豆入設於內壝東門
 之外饌幔內奉禮帥贊者先入就位贊引引御史太祝以下與執
 罇鬯籩簋者入詣南方山川之西南當門重行北向以西為上立
 定奉禮曰再拜贊者承傳御史以下皆再拜執罇鬯籩簋者各就
 位贊引引御史以下行掃除如常訖出還齋所奉禮以下次還齋
 所贊明謁者引獻官以下俱就門外位奉禮帥贊者先入就位贊
 引引御史以下入就位謁者引獻官贊引引執事者次入就位立
 定奉禮曰再拜獻官以下皆再拜謁者進獻官之左白有司謹具

請行事退復位奉禮曰再拜在位者皆再拜太祝各取幣於篚以
 授獻官獻官受幣詣東嶽座諸太祝各奠幣於諸嶽鎮海瀆之座
 謁者引獻官再拜訖降選本位於獻官幼授幣太官令帥進饌者
 奉饌陳於東門之外獻官奠幣再拜訖太官令引饌入諸太祝迎
 引於座首各奠於神位前施設訖太官令以下還本位諸祝各還
 罇所謁者引獻官詣鬯洗盥手洗爵詣東嶽酒罇所執罇者舉簋
 獻官酌酒謁者引獻官進東嶽神座前東向跪奠爵興少退東向
 立初獻官進奠祝史以爵酌酒助奠東鎮以下還罇所太祝持版
 進於神座之右南面跪讀祝文曰敢昭告于東方嶽鎮海瀆久關
 時雨黎元惟懼惟神哀救蒼生敷降嘉液謹以制幣清酌脯醢明
 薦于東方嶽鎮海瀆尚享太祝興獻官再拜太祝進跪奠版於神
 座興還罇所獻官再拜謁者引獻官以次獻諸方嶽鎮海瀆如東

方之儀諸方祝文並同訖謁者引獻官還本位初獻東嶽贊引次引獻官

就盥洗盥手洗爵訖詣東方山川酒罇所執罇者舉寡獻官酌酒

訖贊引引獻官進詣東方山川首座前跪奠爵與少退東向立初

獻官奠酒齋酌酒助奠訖還罇所祝史持版進於神座之右西

向跪讀祝文文同祝與獻官再拜跪奠版於神座與還罇所獻官

再拜訖贊引引獻官以次獻諸方山川如東方之儀諸方祝文皆同訖贊

引引獻官還本位諸祝各進跪撤豆如式與還罇所奉禮曰再拜

獻官以下皆再拜謁者進獻官之左白請就望瘞位謁者引獻官

就望瘞位西向立於在位者將拜諸太祝各進神座前跪取幣置

於壇奉禮曰可瘞東西廂各二人寅二半壇謁者進初獻之左白

禮畢遂引獻官出贊引引執事者以次出御史太祝以下俱復執

事位定奉禮曰再拜御史以下皆再拜贊引引出祝版燔於齋所

報祀用牲幣飲福受祿於東方嶽鎮山川首座之前其山川嶽鎮

飲福即不受祿埋幣血與正祭同餘與祈禮同祝文與報社同

時早就祈嶽鎮海濱

前一日諸祈官皆於祈所清齋一宿所司清掃內外又為埋塼於

壇南如常奉禮設祈官位於壇東南執事者位於祈官東南奉禮

位於執事西南贊者二人在南差退俱西面北上又設太祝奉幣

位於瘞塼之南北向海濱南設奉幣位向光所又設祈官以下門外位於南門

之外道東重行西面北上設罇壺各於常所執罇壺者各

位於罇壺之後其日未明祈官以下各服其服所司帥其屬入設

神座及實罇壺如常儀太祝以幣置於筐幣各依方色長丈八尺掌饌者實

盞豆盞一實脯豆一實醢奉禮帥贊者先入就位贊引引太祝及執罇壺

者入當壇南重行北面以西為上立定奉禮曰再拜贊者承傳太

祝以下皆再拜執罇壺者各就位贊引引太祝升自東陞行掃除

於上訖降行掃除於下皆就位質明謁者引祈官贊引引執事者
俱入就位立定奉禮曰再拜祈官以下皆再拜其先拜者不拜謁者進祈
官之左曰有司謹具請行事退復位奉禮曰再拜在位者皆再拜
初白請行事堂饌者帥進饌者奉饌陳於東門外祈官拜訖太祝
跪取幣於篚以授祈官祈官奉幣置於神座祈官拜訖降復位掌
饌者引饌入升自南陛太祝迎引於壇上進設於座前設訖掌饌
者以下降復執事位謁者引祈官詣盥洗盥手洗爵升自南陛詣
酒樽所執樽者舉纂祈官酌酒謁者引祈官進北面跪奠於神座
前俛伏與少退北向立太祝持版進於神座之右東面跪讀祝文
曰文與祈社同徹饌祝與祈官再拜祝進跪奠版於神座與還樽
海濱各隨其稱祈祈官拜訖謁者引祈官降復位太祝進跪撤豆如式還樽所奉
禮曰再拜在位者皆再拜謁者進祈官之左白請就望瘞立謁者

引祈官就望瘞位西向立於在位者將拜太祝進神座前跪取幣
置於塼東西面各二人奠土半塼海濱則以幣沉之奉禮曰再拜祈官以
下皆再拜謁者進祈官之左白禮畢遂引祈官出贊引引執事者
以次出太祝以下俱復執事位立定奉禮曰再拜太祝以下皆再
拜以出奉禮贊者以次出其祝版燔於齋所得雨報祠與特牲其
肱皆與正祭同餘與祈禮
同祝文與北郊報祠同

文雨崇祭國門

將祭有司筮日如別儀前一日諸祭官清齋於祭所右校掃除祭
所太官丞先饌酒脯醢樽以其日質明郊社丞帥其屬設神座皆
內向設酒樽各於神座之左設盥洗及篚於酒樽之左俱內向實並
以中執樽盥洗篚者各位於樽盥洗篚之後奉禮設獻官位於壘
先之左而右向執事者於其後皆以近神為上郊社丞與良醢之

屬實樽罍獻官以下俱就位立定謁者贊拜獻官以下皆再拜祝
與執樽罍者各就位太官丞出詣饌所謁者進獻官之左白有
司謹具請行事退復位太官丞引饌入太祝跪迎設於神座前訖
太官丞以下還本位祝還樽所謁者引獻官詣罍洗盥手洗爵詣
樽所執樽者舉罍獻官酌酒進神座前跪奠爵俛伏興少退向座
立太祝持版進於神座之右跪讀祝文曰維某年歲次月朔日子
嗣天子遣某官姓名昭告于國門霖雨淹久害於百穀惟靈降福
應時開霽謹以清酌嘉薦明告于神尚享祝興獻官再拜太祝跪
奠版於神座俛伏興還樽所獻官再拜訖謁者引還本位祝進跪
撤豆俛伏興還樽所祝與執樽罍者俱復執事位謁者贊拜獻
官以下皆再拜謁者進獻官之左白禮畢遂引獻官以下出每祭
皆知之祝版皆燔於齋所若雨止報祠用少牢欲福與祈同祝文
曰前日以霖雨式陳誠禱惟神降祉應

時開霽謹以清酌少牢祭
盛庶品明薦於神尚享

諸州祭城門 縣祭祈

若霖雨不止祭祭城門設神座皆內向設瓢齊之罇各於神座之
左設罍洗及篚於酒罇之左俱內向設司功縣則位於罍洗之左
而右向執事者位於其後皆以近神為上贊禮者贊拜無幣不為
瘞鳩餘與祈祝神同祝文曰維某年歲次月朔日子刺史姓名縣
將令遣具位姓名昭告于城門霖雨淹久害於百穀惟靈降福應
時開霽謹以清酌嘉薦明告于城門尚享若雨止報祠用特牲飲
福餘與祭同祝曰前以霖雨式陳誠禱惟靈降祉應時開霽餘同
宋制孟夏雩祀昊天上帝為大祀國初以來以**四祖**迭配**太宗**即
位以**宣祖****太祖**更配

太祖開寶九年詔以江表底定方內大同幸西京以四月有事于

南郊即大雩之祀
詳見郊祀門

真宗景德三年詔有司詳定諸祠祭事有司言今年四月五日雩祀昊天上帝十三日立夏祀赤帝按月令立夏之日天子迎夏於南郊注云迎夏為祀赤帝於南郊又云是月也大雩注云春秋傳曰龍見而雩謂建巳之月陽氣盛而常旱萬物待雨而長故祭天以祈雨龍星謂角亢也立夏後昏見於東方又按五禮精義云自周以來歲星差度今則龍見或在五月以祈其雨於時已晚但四月上旬卜日今則唯用改朔不待時節祭於立夏之前違茲舊禮之意苟或龍見於仲夏之時雩祀於季春之節相去遼闊於理未周欲請自今並於立夏後卜日如立夏在三月則待改朔庶節氣協於絕陽典禮符於舊史又按月令云季秋之月乃命冢宰農事備收藏帝籍之收于神倉是月也大饗帝則季秋之月農事之終大享明堂報茲嘉穀苟或猶未得節尚當建酉因而卜日有屬先時欲望自今並過寒露然後卜日或寒露在八月則至九月乃卜自餘諸祠祭皆叶禮令無所改易奏可

太祖建隆二年夏旱翰林學士王著請令近臣按舊禮告天地宗廟社稷及望告嶽鎮海瀆於北郊以祈其澤詔用其禮惟不祀配坐及各山大川雨足報賽如禮

太祖太宗時凡京師水旱稍久上親禱者則有建隆觀大相國太平興國寺上清太一宮甚則再幸或撤樂減膳進蔬饌遣官禱者則天齊五龍城隍祔神四廟大相國開寶報慈乾明崇夏五寺及建隆觀令開封府祭九龍浚溝黃溝子張子夏信陵君段干木扁鵲張儀吳起單雄信廟雍熙後多遣宰相近臣至道後又於寺觀建道場復遣常參官或內侍詣嶽瀆致祠咸平後

祈禱又增王清昭應景靈宮會靈祥源觀太一宮或親幸致禱
真宗咸平元年以旱遣使禱衛州百門廟白鹿山百門廟以祈禱有應賜名靈源

內出李邕祈雨法以甲乙日擇東方地作壇取土造青龍長吏齋三日詣龍所汲流水設香案茗果養餌率群官鄉老日再至祝酹不無用音樂巫覡以致燎瀆雨足送龍水中餘四方皆如之飾以方色大凡日干及建壇取土里之數器之大小龍之修廣皆取五行生成數焉詔頒諸路及令祀雨師雷神

又以畫龍祈雨法付有司鑄板頒下其法擇潭洞或湫澗林木深邃之所以庚辛壬癸日刺史縣令帥耆老齋潔先以酒脯告社令訖築方壇三級高一尺闊丈三尺壇外二十步界以白繩壇上植竹板張畫龍其圖以縑素上畫黑魚左顧環以大鼇十星中為白龍吐雲黑色下畫水波有龜亦左顧吐黑氣如綫和金銀朱丹飾龍形又設皂幡列鵝頸取血置槃中楊枝洒水龍上俟雨足三日賽以猴取畫龍投水中

神宗元豐四年詳定郊廟奉祀禮文所言近詔宗祀明堂配以上帝其餘從祀群神悉罷今祈穀大雩猶循舊制皆群神從祀恐與詔旨相戾請孟春祈穀孟夏大雩惟祀上帝以太宗皇帝配餘從祀群神悉罷又請改築雩壇於國南以嚴祀事並從之

禮部言雩壇當立於園立之左巳地其高一丈廣輪四丈周二丈四出陛為三壇各二十五步周垣四門一如郊壇之制從之

熙寧元年帝幸寺觀祈雨詔在京舉望祭禮諸路分禱嶽鎮海濱名山大川又幸相國寺天清寺集禧醴泉觀祈雨雨足幸西太一

文獻通考卷之七十七
十一
宮報謝

元豐四年詳定禮文所言案禮記祭法曰埋少牢於泰昭祭時也雲漢之詩曰靡愛斯牲周禮太祝注曰禴祭皆有牲是祈禱有牲也請祈禱郊廟社稷皆用少牢從之

高宗紹興後孟夏雩祀上帝在城西惠照院望祭齋宮行禮其後又於圓壇行禮

紹興八年以時雨愆候令臨安府差官迎請天竺觀音赴法慧寺建置道場如法祈求候到宰執率侍從前詣燒香

其後每祈水旱則迎天竺觀音入城或就明慶寺建道場或差官就天竺寺祈禱

孝宗淳熙十四年七月太常寺言亢陽為沴檢點國朝典禮凡京郡旱則祈嶽鎮海瀆及諸山川能興雲雨者於北郊望告又祈宗廟社稷及雩祀上帝皇地祇詔命宰臣以下分詣祭告八月三日獲感應復命報謝

宰執進呈太常寺乞謝雨王淮等奏初疑後時而禮官謂有祈必有報上曰既是天地宗廟社稷官觀亦不容已淮等奏報謝只是酒脯上曰如何無牲宰淮等奏國朝典禮祈用酒脯詩如常祀但紹興以來並只是酒脯惟雩祀用牲然雩無報謝之禮上問前日雩祭禮儀及歌雲漢之詩樂工能之否淮等奏三獻並用宰執一篇之詩工人兩日習歌亦如法

文獻通考卷之七十八

鄱陽 馬 端臨 貴與 著

郊社考

祀五帝 五時迎氣

周禮小宗伯兆五帝於四郊兆為壇之營域。疏曰云兆為壇之

為之即此壇之營域一也。不言壇。○因吉土以饗帝于郊。吉土王

者舉外營域有壇可知。春官。○詳見祀天禮。先立春。三日太

也。今漢亦四時迎氣其禮則簡。○詳見祀天禮。先立春。三日太

史謂之天子曰某日立春盛德在木天子乃齊正史禮官之屬掌

告也。疏曰先立春三日者周法五時迎氣皆前期十日而齊散

齊七日致齊二日今秦法簡省故三日也。蓋散齊二日致齊一日

盛德在木者天少覆蓋生民為德四時各有盛時立春之日天子

春則為生天之生育盛德在木位故云盛德在木立春之日天子

親帥三公九卿諸侯大夫以迎春於東郊還反賞公卿諸侯大夫

於朝還音旋。迎春祭蒼帝靈威仰於東郊之兆也。王居明堂禮

於朝。還音旋。迎春祭蒼帝靈威仰於東郊之兆也。王居明堂禮

於朝。還音旋。迎春祭蒼帝靈威仰於東郊之兆也。王居明堂禮

於朝。還音旋。迎春祭蒼帝靈威仰於東郊之兆也。王居明堂禮

於朝。還音旋。迎春祭蒼帝靈威仰於東郊之兆也。王居明堂禮

有以顯賜之也 命相布德和令行慶施惠下及兆民 相謂三公相也

謂善教也 命相布德和令行慶施惠下及兆民 謂善教也

也惠謂恤其不足也 天子曰兆民 慶賜遂行毋有不當 謂善教也

當得者皆得 先立(夏)三日太史謁之天子曰某日立夏盛德在

火天子乃齊立(夏)之日天子親帥三公九卿大夫以迎(夏)於南郊

還反行賞封諸侯慶賜遂行無不欣說 迎夏祭赤帝標怒於南郊

封諸侯諸侯時或無在京師者 先立秋三日太史謁之天子曰某

日立(秋)盛德在金天子乃齊立(秋)之日天子親帥三公九卿諸侯

大夫以迎秋於西郊還反賞軍帥武人於朝 迎秋者祭白帝白招

帥諸將也武人謂環 先立(冬)三日太史謁之天子曰某日立(冬)盛

德在水天子乃齊立(冬)之日天子親帥三公九卿大夫以迎(冬)於

北郊還反賞死事恤孤寡 迎冬者祭黑帝叶光紀北郊之兆也

助如賞也孤寡其妻子也 有以惠賜之 大 太宗伯以玉作六器以禮

天地四方以青圭禮東方以赤璋禮南方以白琥禮西方以玄璜

禮北方 禮東方以青圭禮南方以赤璋禮西方以白琥禮北方以玄璜

禮之帝而少昊謂赤精之帝而炎帝祝融食焉禮西方以玄璜

禮之帝而少昊謂赤精之帝而炎帝祝融食焉禮西方以玄璜

禮之帝而少昊謂赤精之帝而炎帝祝融食焉禮西方以玄璜

禮之帝而少昊謂赤精之帝而炎帝祝融食焉禮西方以玄璜

禮之帝而少昊謂赤精之帝而炎帝祝融食焉禮西方以玄璜

禮之帝而少昊謂赤精之帝而炎帝祝融食焉禮西方以玄璜

禮之帝而少昊謂赤精之帝而炎帝祝融食焉禮西方以玄璜

禮之帝而少昊謂赤精之帝而炎帝祝融食焉禮西方以玄璜

禮之帝而少昊謂赤精之帝而炎帝祝融食焉禮西方以玄璜

禮之帝而少昊謂赤精之帝而炎帝祝融食焉禮西方以玄璜

禮之帝而少昊謂赤精之帝而炎帝祝融食焉禮西方以玄璜

禮之帝而少昊謂赤精之帝而炎帝祝融食焉禮西方以玄璜

禮之帝而少昊謂赤精之帝而炎帝祝融食焉禮西方以玄璜

禮之帝而少昊謂赤精之帝而炎帝祝融食焉禮西方以玄璜

禮之帝而少昊謂赤精之帝而炎帝祝融食焉禮西方以玄璜

草木為地文冬時草木枯落唯天上列宿仍在故云唯天半見故
 用半壁曰璜也此六玉所用則上壁下琮按觀禮加方明東方圭
 南方璋西方琥北方璜與此同唯上圭下璧與此違者鄭彼註云
 上宜以蒼璧下宜以黃琮而此則上下之神非天地之至貴
 者也彼上下之神是日月故陳王與此不同也此經神不見中央
 含樞紐者此四時迎氣皆在四郊小宗伯云兆五帝於四郊鄭注
 云黃帝亦於南郊是也。皆有牲幣各放其器之色。祀天禮。○大
 宰祀五帝則掌百官之誓戒與其具脩戒。五帝謂四郊及明堂誓
 堂位所謂各揚其職百官廢職服大刑是其辭之畧也具所當共
 修掃除糞灑。灑。色。賁。反。○疏曰具所當供者祭之聯事祭祀
 之具百官共供官人云等六寢之脩守桃。前期十日帥執事而卜
 云其廟有司脩除之是具脩掃除糞灑也。前期十日帥執事而卜
 日遂戒。伯太卜之屬。既卜又戒。百官以始齊。○疏曰太宗伯職云
 凡祀太神享大鬼。祭太示帥執事而卜。謂宗伯。伯。注。十。但。四。時。迎
 氣。冬。至。郊。天。郊。雖。有。常。日。常。時。猶。須。審。慎。仍。卜。日。故。表。記。云。不。犯
 也。所。不。違。者。日。與。牲。尸。也。假。令。不。吉。改。卜。後。日。及。執。事。既。滌。濯。口
 官。小。宗。伯。天。祭。祀。既。滌。濯。大。宗。伯。亦。注。之。宿。眠。及。納。享。贊。王。牲。事。納
 滌。濯。彼。二。官。親。臨。滌。濯。大。宗。伯。亦。注。之。宿。眠。及。納。享。贊。王。牲。事。納
 夫。贊。之。鄉。許。亮。反。○疏曰謂牽牲入時也。禮器云納牲詔于庭

殺詔毛以告絕血以告殺。腥其組。豚解而腥之。以此。苑乃。納。及
 專入欄祭。祭天無裸。故先迎牲。若宗廟之祭。有裸而後迎牲也。及
 祀之日。贊王幣。爵之事。方。旦。明。也。王。幣。所。以。獻。齊。酒。不。用。玉。爵。尚。質。也
 三首。既。以。從。王。王。至。而。授。之。○疏曰。下。經。享。先。王。用。玉。爵。尚。質。也
 祭天不用玉爵。故云尚質。云三者。執。以。從。王。至。而。授。之。者。謂。至。此
 祀園。立。方。澤。祭。所。而。授。之。王。親。自。祀。太。神。示。亦。如。之。神。謂。冬。至。祭
 執。王。幣。奠。於。神。坐。親。酌。以。獻。尸。祀。太。神。示。亦。如。之。神。謂。冬。至。祭
 天於園。立。云。祀。大。祗。謂。夏。至。祭。地。於。方。享。先。王。以。如。之。官。○大。司
 澤。亦。如。之。者。皆。如。已。上。祀。五。帝。之。禮。享。先。王。以。如。之。官。○大。司

冠若。裡。祀。五。帝。則。戒。之。日。泄。誓。百。官。戒。于。百。族。戒。之。日。卜。之。月。也
 也。郊。特。牲。曰。卜。之。日。王。立。于。澤。親。聽。誓。命。受。教。諫。之。義。也。獻。命。庫
 門之內。戒。百。官。也。大。廟。之。內。戒。百。姓。也。○疏曰。裡。之。言。煙。煙。祀。五
 帝。謂。迎。氣。於。四。郊。及。總。享。五。帝。於。明。堂。也。云。戒。之。日。者。謂。前。十。日
 十。之。日。十。吉。即。戒。之。使。散。齊。五。帝。泄。誓。百。官。者。謂。餘。官。誓。百。官。之。時
 大。司。寇。則。臨。之。云。戒。於。百。族。者。大。司。寇。親。自。戒。之。其。百。官。所。戒。者
 當。大。宰。為。之。是。以。大。宰。云。祀。五。帝。○前。期。十。日。帥。執。事。而。十。日。遂
 戒。故。知。大。宰。戒。百。官。也。若。然。大。宰。云。祀。五。帝。則。執。百。官。之。誓。戒。大
 宰。雖。云。掌。百。官。誓。戒。戒。則。親。為。之。誓。則。掌。之。面。不。親。誓。何。者。此。司
 寇。卑。於。大。宰。以。云。泄。誓。百。官。豈。司。寇。得。臨。大。宰。乎。故。知。大。宰。掌。之
 絲。小。官。誓。之。司。寇。臨。之。也。又。曰。鄭。知。百。族。府。史。以下。者。以。其。王。之
 百。姓。亦。曰。大。宰。戒。之。故。知。百。族。府。史。胥。徒。也。引。刻。特。牲。者。欲。見。百
 族。非。王。之。親。是。府。史。以下。也。云。獻。命。庫。門。之。內。戒。百。官。也。者。王。自

文獻通考卷之七
 即上考

其般謂體解而爛之也祭祀之法先勝後體體解經云奉牲牲謂
初牽入時即言蓋其肆明先勝解又按國語禘郊之事則有全烝
明知不得先有體解若然則禘郊之事先全烝始後勝解也○大
若宗廟則無全烝先勝解次體解禮運所云者是也○地官○大
司樂乃奏黃鍾歌大呂舞雲門以祀天神天神謂五帝及日月星辰

傳李康子問於孔子曰舊聞五帝之名而不知其實請問何謂

五帝孔子曰昔丘也聞諸老聃曰天有五行水火金木土分時

化育以成萬物一歲三百六十日五行各主七十二日其神謂

之五帝天神五行之神佐天生物者而後世古之王者易代而

改號取法五行更王終始相生亦象其義更古衡反王音

法五行更王終始相生以木德旺天下其次以火德生之行轉相

承而諸說乃謂五精之帝下生王者其為說或無可言者故

其為明王者而死配五行是以太皞配木炎帝配火黃帝配土

少皞配金顓頊配水康子曰太皞氏其始之木何如孔子曰五

行用事先起於木木東方萬物之初皆出焉是故王者則之而

首以木德王天下其次則以所生之行轉相承也木生火火

子曰吾聞勾芒為木正祝融為火正蓐收為金正玄冥為水正

后土為土正此則五行之主而不亂稱曰帝者何也孔子曰凡

五正者五行之官名五行佐成上帝而稱五帝太皞之屬配焉

亦云帝從其號天至尊物不可以同其號亦無稱上帝上得包

精神在上故亦謂之上帝黃帝之屬故亦稱帝蓋從天五帝之

號故王首雖號稱帝而不得稱天帝而曰天子者蓋從天子與父

其尊且相去遠矣曰天昔少皞氏之子有四叔曰重曰該曰脩

曰熙實能金木及水使重為勾芒該為蓐收脩及熙為玄冥顓

頊氏之子曰黎為祝融龔工氏之子曰句龍為后土此五者各

以其所能業為官職各以一行之官生為上公死為貴神別稱

五祀不得同帝稱帝也康子曰陶唐有虞夏后殷周獨不得

配五帝意者德不及上古耶將有限乎孔子曰古之平治水土

及播殖百穀者衆矣唯勾龍無猶也而棄為稷神易代奉之無敢益者明不可與等故自太皞以降逮于顓頊其應五行而三數非徒五而配帝是其德不可以多也家語五帝篇

揚氏曰愚按此章注云五帝五行之神佐天生物者而後世識緯皆為之名字亦為妖怪妄言夫所謂為之名字如靈威仰而下是也自伏羲始畫八卦更文王夫子而後易道備卦象文言繫辭言天者詳矣何嘗有此等名字推原此說之所出則曰易緯乾鑿度也春秋緯文耀鉤也運斗樞也孝經緯文也鉤命決也援神契也抑不知易也春秋也孝經也聖人何嘗有一言一句如此信乎其為妖怪妄言矣但此章所謂五帝五行之神佐天生物者愚恐非夫子之言或謂家語王肅所作何也以易論之乾坤為父母震巽坎離艮兌為六子

卦畫固有此象矣然序卦言帝出乎震齊乎巽自震巽而下皆天帝之為也謂在天有五行能生物則可謂五行佐天生物則天與五行為二矣是以程子曰不知乾坤之外甚底是六子譬如人之四肢只是一體耳學者大惑也

按五帝之祀見於周禮五帝之義見於家語其說本正大也自秦漢間廢祀天之禮而以所謂郊祀者祀於五時名曰五帝鄭康成解經習聞秦漢之事遂於經所言郊祀多指為祀五帝且據緯書為之名字東曰靈威仰南曰赤熛怒西曰白招拒北曰汁光紀中曰含樞紐於是王子雍群儒引經傳以排之而謂五帝者太皞以下五人帝也先儒揚信齋則謂果以五人帝為五帝則五人帝之前其無司四時者乎鄭則失矣王亦未為得也其說善矣然揚氏之

釋五帝則以為如毛公所謂元氣昊天大謂昊天遠視蒼
蒼謂之蒼天程子所謂以形體謂之天以主宰謂之帝之
類則五帝乃天之別名而元未嘗有所謂五帝之神也愚
謂若以為天之別名而已則曰帝可矣何必拘以五又何
必於祀上帝之外別立祀五帝之禮乎蓋五帝者五行之
主而在天猶五嶽為五行之鎮而在地也五帝不出於天
之外而謂五帝即昊天則不可五嶽不出於地之外而謂
五嶽即后土亦不可家語所言蓋之矣今因疑緯書靈威
仰等名字而謂五帝之本無疑因五帝之本無而謂家語
之非聖言亦過矣如日月星宿風伯雨師皆天神之見於
祀典者經傳所言昭昭也而道家者流則以為各有名稱
甚者或為之姓字其妖妄不經甚於緯書儒者所不道也

然因是而疑日月諸神之本無可乎

三山林氏曰古之祭上帝與祭五帝之禮以經推之禮莫盛
於周周之祭上帝亦曰祀天郊祀之天明堂之上帝即一也
郊祀從簡為報本反始以稷配明堂從備為大饗報成以文
王配稷王業所始文王王業所成從其類也祭於郊曰天於
明堂曰上帝天言兆朕帝言主宰也是故歲之祭天者四郊
于冬至一也明堂于季秋一也祈穀于孟春一也左氏謂郊
而後耕併言后稷是已大雩于龍見一也詩頌所謂春夏祈
穀于上帝是已歲之祭五帝者五周禮所謂祀五帝亦如之
是也先言祀上帝次言祀五帝亦如之蓋言祀青帝之禮亦
如之祀赤帝之禮亦如之不可詳數故但曰祀五帝亦如之
夫所謂祀五帝亦如之者謂大臣之贊相有司之備具至其

圭幣則五帝各有方色未嘗與上帝混而同也周禮曰禮東方禮南方月令云四立迎氣故曰歲之祭上帝者四而祭五帝者五若有故而旅則不在此矣

楊氏曰愚按祀五帝禮物樂章大略當與郊祀同而亦有不
同者如小宗伯兆五帝於四郊乃祀五帝之位月令四立之
祭乃祀五帝之時太宗伯以青圭禮東方以赤璋禮南方之
類乃禮五帝之王太宗伯牲幣各欲放其氣之色大司徒奉
牛牲之類皆祀五帝之禮也大司樂乃奏黃鐘歌大呂舞雲
門以祀天神鄭註云天神謂五帝及日月星辰則祀五帝之
樂也又按大宗伯注疏祭五天帝以五人帝五人神配食通
典云其配祭以五人帝春以太皞夏以炎帝季夏以黃帝秋
以少昊冬以顓頊其壇位各於當方之郊去國五十里內曰

近郊為兆位於中築方壇亦名曰太壇而祭之其禮七獻畢
獻之後天子舞當代之樂

又按鄭氏註掌次祀五帝則張大次小次設重帟重案云此
所謂四時迎氣月令四立之祭是矣及註大宰祀五帝太司
冠小司冠禋祀五帝皆云四時迎氣亦當與掌次同註又薰
云摠享明堂何耶夫摠享五帝於明堂漢禮則有之非周禮
也漢襲秦禮郊祀及明堂皆祀五時之帝周禮安有此哉鄭
注蓋約漢禮以言周禮耳我將之詩曰我將我享維羊維牛
維天其佑之

又曰我其夙夜畏天之威于時保之我將之詩言天者再天
即帝也帝即天也觀我將之詩則知周人明堂祀天非摠享
五帝明矣又詳見明堂篇

祀五人帝五人神禮

揚氏曰鄭註五帝為天上帝賈逵馬融王肅等

於郊而風雨節寒暑時若正是五人帝何能使風雨寒暑得時二說

不同當以鄭氏之說為正又鄭氏註春官宗伯謂禮五天帝而

以五人帝配食謂如立春禮蒼帝於東郊而太皞句芒食焉以其

自外至者無主不止故四時別祀五帝而以五人帝配食也又

五帝之說無所據又鄭註謂合祭五帝而以五人帝配之合祭

文王武王原鄭註之意蓋以月令十二月皆有五人帝五人神配以

神之文如其帝太皞其神句芒也太皞必戰氏句芒少皞氏之子曰

重為木官太皞其神句芒也太皞必戰氏句芒少皞氏之子曰

謂之皞天則皞皞音密戰氏之意以伏義德能同天故稱皞以東方生

養元氣盛大則皞皞音密戰氏之意以伏義德能同天故稱皞以東方生

帝謂之少皞其神句芒者謂自古以來立德立功之臣其祀以為

太皞句芒者以此二人人生時木王主春立德立功及後春祀

之時則祀此太皞句芒木王主春立德立功及後春祀

太皞木王句芒有主木之功故取以相配也云著德立功者著德

謂太皞立功謂句芒也云太皞必戰氏者以東方立德立功則謂之太

皞德能執伏義牲謂之伏義即必戰氏也律曆志云太皞作網罟以

佃魚取犧牲故天下號曰伏羲即必戰氏也律曆志云太皞作網罟以

帝注云為將蠶求福祥之助也鞠衣黃裳之服先帝太皞之屬

名花色黃故季秋之月云菊有黃華是鞠衣黃也與桑同色又當

桑生之時故云黃桑之屬也云先帝太皞之屬者以其言先不言

上故知非天唯太皞之屬春唯祭太皞云之屬者以委功既大米

獨祭太皞何胤云總祭五方之帝其所祭之處王權

其神祝融此赤精也君火官之臣自古以來著德立功者也炎帝

云炎帝號大庭氏下為地皇中央土其帝黃帝其神后土此黃精

作未耜播百穀曰神農也疏曰按昭二十九年左傳云顓頊氏有子曰

官之臣自古以來著德立功者也疏曰按昭二十九年左傳云顓頊氏有子曰

黎為祝融其工氏子曰龍初為后土后土官知此經后土非

句龍而為皞者以句龍初為后土后土官知此經后土非

五祀句龍為社神則不得又為五祀故云社稷又云秋其帝少皞

其神蓐收此白精也君金官之臣自古以來著德立功者也少皞

元年云昔金天氏有裔子曰昧氏之子曰該為金官

與少皞金位相當故少皞則金天氏也昭三十九年蔡墨云少皞

氏之子曰該又云該為蓐收是為金神在少

皞於秋蓐收者言秋時萬物摧辱而收斂

真也此黑精之君水官之子曰脩曰熙為水官

也此黑精之君水官之子曰脩曰熙為水官

也此黑精之君水官之子曰脩曰熙為水官

也此黑精之君水官之子曰脩曰熙為水官

高陽氏姬姓也又帝王世紀云生十年而崩以水承金也李冬

而冠二十年而登帝位在位七十八年而崩以水承金也

乃畢祀帝之大臣天之神祇四時之功成於冬孟月祭其宗至此

疏曰前孟冬是祭先帝神農并祭五帝但孟冬其文不具則五

帝為官大臣丙芒等為佐是孟月祭其宗此月祭其佐也。月令

問祭先賢先聖如何朱子曰有功德在

人人自當報之古人祀五入帝只是如此

秦襄公作西時祠白帝宣公作密時祠青帝靈公作吳陽上時祠

黃帝作下時祠炎帝詳見郊

漢高祖二年立黑帝祠命曰北時詳見郊命晉巫祠五帝九天巫

祠九天皆以歲時祠宮中

索隱曰孝文本紀云立九天廟於甘泉三輔故事云胡巫事九

天於神明臺淮南子云中央曰鈞天東方曰蒼天東北昊天北

方玄天西北幽天西方皓天西南朱天南方炎天東南陽天是

為九天也正義曰太玄經云一中天三徒天四罰更天五瞻天

六郭天七咸天八洽天九成天也

按五帝之說先儒多闢之以為帝即天也天一而已安得

有五然帝者主宰之名五行之在天各有神以主之而謂

之五帝猶云可也至於九天之說則其虛誕特甚而漢初

已祠之宮中索隱正義引淮南子及太玄經所載名字是

果何所傳授而於義何所當耶後來道家有所謂九天又

有所謂三十二天且各有名字然則其說所從來遠矣

文帝十五年趙人新垣平以望氣見上言長安東北有神氣成五

采若人冠冕焉或曰東北神明之舍西方神明之墓也神明曰也

舍謂陽谷日表於西也墓北谷也天瑞下宜立祠上帝以合符應於是作渭陽五

帝廟祠宇宇謂上同下異禮所謂復廟重屋也一營宇之中立五

宇之內而設五帝各依其方帝別為一殿帝一殿面各五門各如其帝色祠所用及儀

依其方帝別為一殿

帝一殿面各五門各如其帝色祠所用及儀

帝一殿面各五門各如其帝色祠所用及儀

帝一殿面各五門各如其帝色祠所用及儀

亦如雍五時夏四月帝親拜霸渭之會以郊見渭陽五帝五帝廟南臨渭北宇蒲池溝水權火舉而祠若光輝然屬天焉於是貴平上大夫賜累千金而使博士諸生刺六經中作王制謀議巡狩封禪事文帝出長安門若見五人於道北遂因其直北立五帝壇祠以五牢具後人有上書告新垣平所言皆誅下吏治誅夷平自後帝怠於神明之事而渭陽長門五帝使祠官領以時致禮不親往焉

武帝時亳人繆忌言天神貴者太一太一佐者五帝乃令祠官寬舒等具太一祠壇祠壇放薄忌太一壇壇三坡五帝壇環居其下各如其方又治明堂奉高旁祠太一五帝於明堂上坐詳見郊祀門

成帝時匡衡請於長安立南北郊奏言今郊雍鄰察上下時本秦侯名以其意所立非禮之所載術也漢初儀制未定且因秦故祠

復立北時今統稽古建定天地之大禮郊見上帝青赤白黃黑五方之帝皆畢陳各有位饌祭祀備具諸侯所妄造王者不當長遵及北時未定時所立不宜復修天子皆從焉漢舊儀匡衡所奏罷北郊祀天地復作五時祭五帝於長安城旁十里內

平帝元始五年大司馬王莽奏臣前奏徙甘泉泰畤汾陰后土皆復于南北郊謹按周官兆五帝於四郊山川各因其方師古曰春

之職也兆謂為壇之營域也五帝於四郊謂青帝於東郊赤帝及黃帝於南郊白帝於西郊黑帝於北郊也各因其方謂順其所也今五帝兆居在雍五時不合於古又日月雷風山澤易卦六子之尊氣所謂六宗也星辰水火溝瀆皆六宗之屬也今或未特祀或無兆居謹與太師光大司徒宮羲和歆等八十九人議皆曰未子父事未母事地今稱夫神曰皇天上帝太一兆曰泰時而稱地祇曰后土與中央黃靈同又兆北郊未有尊稱宜令地祇稱皇地

后祗兆曰廣時易曰方以類聚物以羣分師古曰易上繫之辭分也方謂所向之地群神以類相從為五部兆天地之別神中央帝黃靈后土時乃日廟北辰北斗鎮星中宿中宮于長安城之未地兆東方帝太昊青靈勾芒時及雷公風伯廟歲星東宿東宮于東郊兆南方炎帝赤靈祝融時及熒惑星南宿南宮于南郊兆西方帝顓頊黑靈玄冥時及月時及太白星西宿西宮于西郊兆北方帝額頊黑靈玄冥時及月廟兩師廟辰星北宿北宮于北郊兆奏可於是長安旁諸廟兆時甚衆矣

世祖建武二年制郊兆於雒陽城南采元始故事為圓壇八陛中又為重壇天地位其上皆南鄉西上其外壇上為五帝位青帝位在甲寅之地赤帝位在丙巳之地黃帝位在十未之地白帝位在庚申之地黑帝位在壬亥之地天地高帝黃帝各用犢一頭青帝赤帝共用犢一頭白帝黑帝共用犢一頭凡樂奏青陽朱明西皓

元冥餘見郊祀門

顯宗永平二年祀五帝於明堂光武帝配五帝坐位堂上各處其方黃帝在末皆如南郊之位永平中以禮讖及月令有五郊迎氣服色因采元始中故事兆五郊于雒陽四方中兆在末壇皆三尺階無等立春之日迎春于東郊祭青帝勾芒月令章句曰東郊去邑八里曰木數也車旗服飾皆青歌青陽八佾舞雲翹之舞及因賜文官太傅司徒以下繡各有差平夏之日迎夏于南郊祭赤帝祝融月令章句曰南郊已里因火數也車旗服飾皆赤歌朱明八佾舞雲翹之舞先立秋十八日迎黃靈于中兆祭黃帝后土月令章句曰去邑五里因土數也車其服飾皆黃歌朱明八佾舞雲翹育命之舞魏代綴襲議曰漢有雲翹育命之舞不知所出舊以祀天今可兼以雲翹祀圓丘兼以育命祀方澤立秋之日迎秋于西郊祭白帝蓐收月令章句曰西郊九里因金數也

車旗服飾皆白歌西皓八佾舞育命之舞使謁者以一特牲先祭
 先虞于壇有事未子人圓射牲以祭宗廟名曰軀劉語在禮儀志
 立冬之日迎冬于北郊祭黑帝玄冥六月令章句曰此郊車旗服飾
 皆黑歌玄冥八佾舞育命之舞獻帝起居注曰建安八年公卿迎
春夏秋冬之樂又順天道是故距冬至日四十六日則天子迎者
於東堂距拜八里堂高八天堂僧三等青稅入乘旗旄尚青田車
載四十六日則天子迎夏于南堂距拜七里堂高七尺堂階二等
赤稅七乘旗旄尚赤田車載戰戰曰助天養唱之以散舞之
此迎夏之樂也自夏至數四十六日則天子迎秋于丙堂距拜
九里堂高九尺堂階九等白稅九乘旗旄尚白田車載安號曰助
天收智之以商舞之以于成此迎秋之樂也自秋分數四十六日
則天子迎冬于此堂距拜六里堂高六尺堂階六等黑稅六乘旗
旄尚黑田車載甲鐵鑿號曰助天誅唱之以羽舞之以于戈此迎
樂也

靈帝時議郎蔡邕上疏言臣自在宰府及備朱衣朱衣謂迎氣
 五時而車駕希出四時致敬屢委有司雖有鮮除猶為陳廢

謂謝過也忘禮敬之大任禁忌之書拘信小故以虧大典故皇天不
 悅顯風霆災妖之異

晉武帝泰始二年群臣議五帝即天地王氣時異故殊其號雖名
 有五其實一神明堂南郊宜除五帝之坐五郊改五精之號皆同
 稱昊天十帝各說一坐而已帝從之

三年詔曰孝經郊祀后稷以配天宗祀文王於明堂以配上帝而
 周官之祀天旅上帝又曰祀地旅四望望非地則明堂上帝不得
 為天往者教議除明堂上帝攷之禮文不正且詩序曰不武之功
 起於后稷故推以配天宣帝以神武創業既已配天復以先帝配
 天於義亦所不安其復明堂及南郊五帝坐犖議見

晉傳文撰祠天地五郊夕牲歌一 祠天地五郊送神歌一
 饗天地五郊歌一

宋孝武大明五年依漢汶上儀設五帝位太祖文帝對饗六年

帝親奉明堂祀祭五時帝以太祖用鄭女義配

齊高祖建元元年祭五帝之神於明堂有功德之君配明堂制五

室明帝特有司奏以武帝配

梁祀五帝於明堂服大裘冕樽以瓦俎豆以純漆牲以牲牛饋膳

惟二俎詳見郊及明堂門

陳祀昊天上帝五帝於明堂牲以太牢詳見明堂門

梁明堂禘歌五帝登歌五曲四言每帝各一首沈約撰

後魏道武帝親祀上帝于南郊五帝以下天文從食

明元帝太常三年立五精帝兆于四郊遠近放五行數各為方壇

四陛埽壇三重通四門以太皞等及諸佐配祭黃帝當以立秋前

十八日餘四帝各以四立日祀之牲各一牛又立春日遣有司迎

春於東郊祭用酒脯棗栗無牲幣

北齊二年一祭天於圓丘五精帝天文等從祀後諸儒定禮圓丘

改以冬至祀之南郊則歲一祀以正月上辛為壇於國南祀所感

帝靈威仰以神武皇帝配五郊迎氣為壇各於四郊又為黃壇

於未地所祀天帝及配帝五官之神同梁其玉帛牲各以其方色

其儀與南郊同帝及后各以夕牲日之早太尉陳幣告請其廟以

就配焉其從祀之官位皆南陛之東西向壇二設饌畢太宰丞設

饌於其座亞獻畢太常少卿乃於其所獻事畢皆撤又云立春前

五日於州大門外之東造青土牛兩頭耕夫犁具立春有司迎春

於東郊豎青幡於青牛之傍焉

後周祀昊天於圓丘以其先炎帝神農氏配五帝天文並從祀又

祀所感帝靈威仰於南以始祖獻侯莫那配五郊壇其崇及去

國如其行之數其廣皆四丈其方俱百二十步內壇皆半之祭配皆同後齊星辰七宿嶽鎮海瀆山林川澤丘陵墳衍亦各於其方配郊而祀之其星辰為壇崇五尺方二丈嶽鎮為壇方二丈深二尺山林已下亦為壇壇崇三尺壇深一尺俱方一丈其儀頗同南郊冢宰亞獻宗伯終獻禮畢

隋以冬至日祀昊天於圓丘五方上帝天文並從祀又以孟春上辛祀感帝赤熛怒於郊並以太祖武元帝配煬帝即位以高祖配感帝季秋祀五方上帝於雩壇其用幣各依其方人帝各在天帝之左太祖在太昊南西向五官在庭各依其方牲用犢十二皇帝太尉司農行三獻禮于青帝及太祖自餘有司助奠五官位於堂下行一獻禮有燎其省牲進熟如南郊禮 五時迎氣青郊為壇國東春明門外道北去宮八里高八尺赤郊為壇國南明德門外

道西去宮十三里高七尺黃郊為壇國南安化門外道西去宮十二里高七尺白郊為壇國西開遠門外道南去宮八里高九尺黑郊為壇宮北十一里尹地高六尺並廣四丈各以四方立日黃郊以季夏二三日祀其方之帝各配以人帝以太祖武元帝配五官及星三辰七宿亦各依其方從祀其牲依方色各用犢二星辰加羊豕各一其儀同南郊其嶽瀆鎮海各依五時迎氣日遣使就其所祭之以太牢

北齊五郊迎氣樂辭五帝各奏高明樂辭一首 祠五帝於明堂先祀一日群官入自門奏肆夏一首 太祝令迎神奏高明樂覆燾舞辭一首 太祖配饗奏武德樂昭烈舞辭一首 牲出入薦血毛各昭夏辭一首 進熟奏皇夏辭一首 初獻裸獻太祝送神奏高明樂覆燾舞辭各一首 皇帝飲福酒還便

殿各奏皇夏辭一首

周祀五帝樂辭皇帝初獻青帝赤帝黃帝白帝黑帝各奏雲門舞辭一首

隋五郊歌辭 青帝奏角音一首 赤帝奏徵音一首 黃帝

奏宮音一首 白帝奏商音一首 黑帝奏羽音一首 感帝

奏誠夏詞一首

唐高祖武德元年制每歲季秋祀五方天帝於明堂以元皇帝配

孟春辛日祀感帝於南郊以元皇帝配

高宗顯慶二年詔南郊祈穀明堂大享皆祭昊天上帝

太尉長孫無忌言案史記天官書等太微宮有五帝者自是五

精之神五星所奉以其是人主之象故况之曰帝如房心為天

王之象豈是天乎周禮兆五帝於四郊祀五帝則掌百官之誓

戒唯稱五帝皆不言天此自太微之神本非穹昊之祭今請憲

章姬孔取王去鄭四郊迎氣存太微五帝之祀南郊明堂廢緯

書六天之義詔可之詳見郊祀門

乾封元年詔祈穀復祀感帝二年詔明堂兼祀昊天及五帝

永昌元年勅天無二稱帝是通名承前諸儒互生同異乃以五方

之帝亦謂為天假有經傳互文終是名實未當稱號不別尊卑相

混自今郊祀之禮唯昊天上帝稱天自餘五帝皆稱帝

玄宗開元十一年正月十日制獻歲之吉迎氣方始敬順天時無

違月令所由長吏可舉舊章二十五年十月一日制自今已後每

年立春之日朕當帥公卿親迎春於東郊其後夏及秋常以孟月

朔於正殿讀時令仍令禮官即修撰儀注既為常式乃是常禮務

從省便無使勞煩也至二十六年正月八日親迎氣於東郊祀青

帝

帝壇以勾芒配歲星及三辰七宿從祀忠三璽為亞獻額王璽為

上以祠所蓋始後於漣水之東面角望春宮其壇一成壇上及

四面皆青色勾芒壇在其西歲星已下共為一小壇青帝壇北

十五年太常博士錢嘉會言準月令及祠令九月農功畢大享五

帝於明堂貞觀及神龍皆於南郊報祭中間寢廢有虧祀典準孝

經宗祀文王於明堂以配上帝請每年九月於南郊雩壇行享禮

以睿宗皇帝配制從之

肅宗元年建郊月一日赦文朕敬授人時慎徹月令庶無極備以

獲休徵自今以後每至四孟月迎氣之日令所司明按典禮宣讀

時令朕當以百辟卿士舉而行之

德宗時術士臣彭祖上疏云大惠土德千年合符請每四季郊

祠祀天地詔禮官儒者議之禮官歸崇敬議曰案禮立春之日

迎春於東郊祭青帝立夏之日迎夏於南郊祭赤帝立秋十八

日迎黃靈於中地祀黃帝秋冬各加其方黃帝於五行為土王

在四季土生於火用事於未而祭三季則否漢魏周隋共行此

禮國家土德乘時亦以每歲六月土王之日祠黃帝於南郊以

后土配所謂合禮彭祖今請用四季祠多憑緯候之說且據陰

陽書事涉不經恐難行焉

德宗貞元元年詔郊祀之義本於至誠制定禮名合從事實使名

實相副尊卑有倫五方配帝上古哲王道濟蒸人禮著明祀論善

計功則服德不類統天御極則朕位收同而祝文所有稱臣以祭

既無益於誠敬徒有贖於等夷宜從改正以敦至禮自今以後祀

五方配帝祝文並不須稱臣其餘禮數如舊

唐開元禮立春日祀青帝於東郊以太昊配勾芒歲立夏以炎帝配祝融夏日祀赤

帝於南郊以炎帝配祝融季夏以炎帝配祝融日祀黃帝於南郊軒轅配后土

三辰七宿從祀

鎮星從祀

鎮星從祀

鎮星從祀

鎮星從祀

立秋日祀白帝於西郊少昊配尊收太白立冬日祀黑帝於北郊

頡頏配玄冥恒星三辰七宿從祀正座配座籩豆各十二五辰五官三辰七宿籩

豆各二餘各一籩豆實物並見郊祀門

開元禮皇帝立春祀青帝於東郊儀餘四郊及

前祀七日平明大尉誓百官於尚書省曰某月某日祀青帝於東

郊各揚其職不供其事國有常刑皇帝散齋四日致齋三日如圓

丘儀

齋戒攝事祀官齋戒如園丘儀

前祀二日尚舍直長施大吹於外壝東門之內道北南向尚舍奉

御鋪御座攝事則衛尉設祀官公卿已衛尉設陳饌幔於內壝東

門之外道南北向設文武侍臣吹又設祀官及從祀群官諸州使

蕃客等次前一日大樂令設宮懸之樂於壇南壝之內設歌鐘歌

磬於壇上各如圓丘之儀右校掃除壇之内外郊社令積柴於燎

壇其壇於樂之南外壝之內攝事則其壇於神壇之左內壝之外方一丈高丈二尺開上南出戶

方六尺前祀一日奉禮設御位在壇之東南南向攝事則設正官

東門之內壝東門之內道北執事位於設望燎位於柴壇之北南

道南每等異位重行西向以北為上也設望燎位於柴壇之北南

向設祀官公卿位於內壝東門之外道南分獻之官於公卿之南

執事位於其後設祀官及從祀群官位及門外等位一如圓丘攝事

則御史位設牲榜於東壝之外當門西配帝牲榜少退南立設廩

犧令位於牲西南御史陪其後俱北向設諸太祝位於牲東各當

牲後祝史陪其後俱西向設太常卿省牲位於牲前近北南向設

青帝夏赤帝季夏黃帝秋白帝冬黑帝酒尊於壇之上下太罇二著罇二犧罇二

罍二在壇上於東西隅北向象罇二壺罇二山罍二在壇下皆於

南陛之東北向西上設配帝著罇二犧罇二象罇二壘二在壇上

於青帝酒罇之東北向西上歲星三辰勾芒氏夏祝融季夏后土秋蓐收冬玄宣巳

此下俱象罇二各設於神座之左皆向右七宿壺罇二設於神座

之右而左向上帝配帝之尊置於玷星辰巳下設御洗於壇南陛

東南亞獻之洗又於東南俱北向壘水在洗東篚在洗西南肆實

以巾設星辰以罇壘洗篚各於其方陛道之左俱內向執罇壘篚

冪者冬於其後又設玉幣之篚於壇上下罇玷之所祀日未明五

刻太史令郊社令設青帝靈威仰神位赤帝赤熛怒黃帝含樞紀

於壇上北方南向席以稟結設帝太昊氏神座夏神農季夏軒轅

巳下於東方西向席以莞設歲星三辰之座於壇之東北七宿之

座於壇之西北各於其壇南向相對為首設勾芒氏之座於壇之

東面西向席皆莞設神座各於座首

省牲器如別儀

齏駕出宮如圓立儀

奠玉幣

祀日未明三刻諸祀官各服其服郊社令良醞令各率其屬入實

罇壘玉幣凡六罇之次太罇為上實以凡齊著罇次之實以醴齊

以醴齊象罇次之實以三酒配帝著罇為上實以醴齊壺罇次之實

以醴齊七宿之壺罇俱實以醴齊其歲星三辰勾芒氏之象罇俱實以

玉東方以青圭南方以赤璋中央以黃琮西方以黼虞北方以玄璜其幣各隨方大官令帥進饌者實豆簋簋入設於內壝東門之

外饌幔內未明二刻奉禮帥贊者先入就位贊引御史博士諸太

祝及令史祝史與執罇壘篚冪者入自東壝門當壇南重行北面

西上立定奉禮曰再拜贊者承傳御史巳下皆再拜訖執罇壘篚

冪者各就位贊引引御史博士諸太祝詣郊陛升行掃除於上令

史祝史行掃除訖下訖引就位車駕將至謂者贊引引祝官通事
 舍人分引從祀群官諸方客使先置者各就門外位駕至大次門
 外迴輅南向將軍降立於輅右侍中進當鑾駕前跪奏稱侍中臣
 某言請降輅俛伏興還侍位皇帝降輅之大次通事舍人各引文
 武九品已上從祀墳外位攝則無車駕將至太樂令帥二人二舞
 次入就位文舞入陳於懸內武舞立於懸南道西謁者引司空入
 陳掃除訖出復位如常儀皇帝停大次半刻頃通事舍人贊引各
 引從祀群官介公鄜公諸方客使先入就位太常博士引太常卿
 立於大次門當門北向侍中版奏外辨攝則初司空入謁者引祀
 位司空掃除訖各引入就位贊再拜謁者進太尉之左白皇帝服
 有司謹具請行事無皇帝停大次下至太常奏謹具儀皇帝服
 大裘而冕夏服出次華蓋侍衛如常儀博士引太常卿太常卿引
 皇帝凡太常卿前導至內壇外殿中監進大珪尚衣奉御又以鎮

珪授殿中監殿中監受進皇帝播大圭執鎮珪華蓋夫衛停於門
 近侍者從入如常謁者引禮部尚書太常少卿陪從如常儀皇帝
 至版位西向立每立定太常卿謁者贊引各引祀官次入就位立
 定太常卿前奏稱請再拜退復位皇帝再拜奉禮曰衆官再拜衆
 官在位者皆再拜其先拜太常卿前奏有司謹具請行事退復位
 協律即跪俛伏舉麾鼓祝奏角音夏徵音季夏宮音乃以黃鐘之
 均文舞之舞樂六成偃麾戛鼓樂止太常卿前奏稱請再拜退復
 位皇帝再拜攝事奉禮曰衆官再拜衆官在位者皆再拜上下諸
 太祝俱取玉幣於篚各立於罇所其奠玉幣及毛血並如圓立儀
攝則太尉為初獻受玉幣登歌依
肅和之樂餘亦如圓立攝事之儀

進熟

皇帝既升奠玉帛其設饌盥洗奠皆如圓立之儀攝事如圓太祝

持版進於神座之右東向跪讀祝文曰維某年歲次某月朔某日

子嗣天子臣某其謹遣太尉封臣名敢昭告于青帝靈威仰獻春

伊始時惟發生品物昭蘇式遵恒禮敬以玉帛犧齊粢盛庶品肅

恭燔祀賜茲和德帝太昊氏配神作主尚饗訖與夏云昭告于赤

序長贏馭節庶品蕃碩用遵恒典敬以玉帛犧齊粢盛庶品恭燔

經祀肅昭養德帝農氏配神作主李夏云黃帝舍樞紀爰茲禘暑

實七惟潤戊己統位黃鍾在宮敬以玉帛犧齊粢盛庶品恭燔

祀式虔厚德帝軒轅氏配神作主秋云白帝白招拒素秋伊始品

物收成抵率舊章展其恒禮云帝少昊氏配神作主冬云黑帝

十光紀玄冥戒序庶類安寧資此積歲抵率恒典云帝顓頊氏

配神皇帝再拜初讀祝文訖樂作太祝進奠版於神座前興還罇所皇

帝拜訖樂止太常卿引皇帝詣配帝酒罇所執罇者舉窠侍中取

爵侍中贊酌泛齊訖樂作太常卿引皇帝進當太昊氏神座前東

向跪奠爵俛伏興太常卿引皇帝少退向立樂止大祝持版進於

神座之左北面跪讀祝文曰維某年歲次某月朔日子開元神武

皇帝臣某敢昭告于帝太昊氏爰始立春盛德在木用致燔燎青

帝靈威仰惟帝布茲仁政功叶上玄謹以制幣犧齊粢盛庶品備

茲明薦配神作主尚享訖與夏云昭告于帝神農氏特惟孟夏火

帝衣功協德允斯作對謹以制幣犧齊粢盛庶品式陳明薦作主

配神李夏云告于帝軒轅氏特惟季夏用膺上德式奉明禋于黃

帝惟帝功施厚地道合上蒼謹以云秋云告于帝少昊氏特惟

立秋金德在馭用致燔燎于白帝白招拒惟帝立茲義政計此神

功云冬云帝顓頊氏特惟立冬水德在馭用致燔燎

于黑帝叶光紀惟帝道今乾元允茲升配謹以云云

其飲福及亞獻終獻至還宮並同圓立攝事同圓

立攝事制以正月上辛祀感生帝四孟及土王日記五方帝

太祖皇帝乾德元年博士聶崇義上言皇家以火德上承正統膺

五行之王氣纂三元之命膺恭尋舊制存於祀典伏請奉赤帝為

感生帝每歲正月別尊而祭之事下尚書省集議請如崇義之奏

文獻通考卷七十八 郊社考 三

有司酌隋制感生帝為壇於南郊高七尺廣四丈奉宣祖陞配牲

用騂犢二玉用四圭有卽幣如方色常以正月上辛奉祀

二年正月有司言上辛祀昊天上帝五方帝從祀伏緣明詔別祀赤帝為感生帝用符火德一日之內兩處俱祀且祭有煩數之禁况同時並祀在禮非宜其昊天從祀神位望不設赤帝座從之

太宗太平興國八年詔祀土德於黃帝壇如大祠之制

淳化三年正月上辛親祀南郊五方帝並列從祀詔罷本壇之祭真宗景德二年鹵簿使王欽若言五方帝位板如靈威仰赤熛怒皆是帝名理當恭避望下禮官詳定禮官言按開寶通禮義纂靈威仰赤熛怒含樞紐白招拒汁光紀者皆五帝之號漢書注五帝自有名即靈符文祖之類是也既為美稱不煩迴避詔可

仁宗時制四立土三日祭五方帝青帝壇高七尺方六步四尺赤帝壇高六尺東西六步三尺南北六步二尺黃帝壇高四尺方七步白帝壇高七尺東西七步南北七步一尺黑帝壇高五尺方三丈七尺

天聖六年詔太常葺四郊宮少府監遣吏齋祭服就給祠官光祿進脰登祭使封題慶曆用羊豕各一正位太樽各二不用犧樽壇山壘為二在壇上簠簋俎各增為二皇祐定壇如唐郊祀錄各廣四丈其高用五行八七五九六為尺數嘉祐加羊豕加二禮官丁諷言春秋文耀鉤五方帝名靈威仰赤熛怒含樞紐白招拒汁光紀祝文位有司皆書斥其名下禮院議去之春分朝日秋分夕月慶曆用羊豕各二籩豆十二簠簋俎二

神宗熙寧五年中書門下言僖祖神主為太廟始祖每歲孟春祀感生帝當以僖祖配詔從之

元豐三年太享明堂詔罷五帝從祀見明堂門

哲宗元祐六年知開封府范百祿言每歲四立及中央迎氣於四郊祀五帝配以五神國之大祠也古者天子皆親率三公九卿諸侯大夫以虔恭重事而導四時之和氣今吏部所差三獻皆常參官其餘執事與贊相之人皆班甲品下不得視中祠行事者之例請下禮部與太常寺官講議凡大祠以公卿攝事

徽宗大觀四年議禮局言太常祀感生帝神州地祇儀注牲用繭粟帝用藁結已合古祀而所用之器與宗廟同則為非稱請改用陶甒又言國家崇奉赤帝為感生帝以信祖配有與迎氣之禮不同所以尊異之也今乃於立夏夏迎氣之壇甚不稱所以尊異之意請於南郊別立感生壇視赤帝高廣之制並從之

政和三年議禮局上五禮新儀感生帝壇廣四丈高七尺壇飾依

四出墜兩壝每壝二十五步五方帝壇廣四丈青帝壇高八尺赤

壇高五尺白帝壇高九尺黑帝壇高六尺壇飾依方色立春祀青帝以帝太昊氏配以勾芒

氏歲星三辰七宿從祀勾芒位於壇下外階之南歲星析木大火

宿房宿心宿尾宿箕宿位壽星于壇下子階之東西上角宿亢宿氏

于壇下子階之西東上立夏祀赤帝以帝神農氏配以祝融氏

熒惑三辰七宿從祀祝融位於壇下外階之南熒惑鶉首鶉火鶉

張宿翼宿軫宿位尾位於子階之東西上井宿鬼宿柳宿星宿

于子階之西東上季夏祀黃帝以帝軒轅氏配以后土鎮星從祀

后土位於壇下外階之南立秋祀白帝以帝少昊氏配以蓐收太

鎮星位於壇下子階之東秋祀白帝以帝少昊氏配以蓐收太

白三辰七宿從祀蓐收位於壇下外階之南太白大梁降婁實沈

畢宿觜宿參宿位于子階之西東上立冬祀黑帝以帝高陽氏配以真冥辰星三辰

七宿從祀真冥位於壇下外階之南辰星詭訾真栲星紀位於子

于子階之東西上斗宿牛宿女宿虛宿危宿室宿璧宿位於子

西東上皇帝祀五方帝儀皇帝服袞冕祀黑帝則服裘被袞配位

登歌作承安之樂餘並如祈穀祀上帝儀

禮記卷之七十一

郊特牲

十一

重和元年大享明堂祀五帝于五室詳見明堂門

高宗紹興元年禮部太常寺討論孟春上辛日祀感生帝以禧祖

配於天慶觀設位望祭幣依方色權不用玉正配二位每位樽爵

籩豆各一實以酒脯鹿麇以獻官一負行禮

三年司封員外郎鄭士彥請以立春立夏夏季土王日立立秋立冬

祀五帝於四郊

九年國子監丞張希亮言祀五帝今用酒脯乞依大祀用牲牢

十八年臣僚言鄭康成謂周祀感生帝而以后稷配其說若曰天

之五帝迭王四時王者之興必感其一故於夏正之月祭所生帝

於南郊而以祖配之周運木德帝威靈仰乃尊后稷以配蒼龍之

精我朝火德赤熛怒實為感生帝大觀式至親祠故倚蘭朶秀子

孫衆多龜鼎之祿與天無極陛下中與寢久祀秩咸修惟感生帝

本為大祀牲玉甄異有司因循尚淹心於寓於招提酒脯而已欲

望明詔有司復舉縟典升為上祀庶幾炎精潛感永錫蕃衍盛大

之貺禮官議請備三獻牲用少牢籩豆皆十有二具樂舞前期誓

戒祠於望祭齋宮從之

太常寺取到禮料用羊豕各一口籩十二菱芡栗鹿脯榛實乾

籩糗餌簋二稻瓦登一大盤一毛簋二黍豆十二芹菹菜菁非

醢豚鹿麇八羊腥七體羊熟十一羊腸胃肺羊熟腸胃尊蠡

二十四實以酒並同皇地祇

三十一年七月二十七日臣僚言伏遇宗祀徽考於明堂以配上

帝聞有司將設五方帝位於朶殿五人帝五官神位於兩廊悉於

典故未合望詔禮官更加詳議禮部太常寺討論今行禮殿難設

五室欲依臣寮所乞升祀五方帝位五人帝於堂各依方向鋪設

神位內五人帝從位各於其左稍却五官神位於殿下東廊稍南
設位俱西向以北為上並差官分獻行禮其五帝五人帝既升祀
於堂依禮列逐位合月十二籩豆從之

文獻通考卷之七十八

文獻通考卷之七十九

鄱陽 馬 端臨 貴與 著

郊社考

祭日月

大宗伯以實柴祀日月星辰實柴實牛柴上也。疏曰祭義云郊

祭並祭日 玉人之事圭璧五寸以祀日月星辰圭其即為璧取

曰此圭璧謂以璧為即旁有一圭故云圭其即為璧也云取於

上帝者案上文四圭以祀天此日月星辰為天之佐故一圭是取

殺於上帝也。冬 掌次朝日則張大次小次設重帟重案注疏

官。春官典瑞同 王摺大圭執鎮圭繅藉五采五就以朝日繅有五采文所

篇 餘用韋衣而畫之就成也王朝日者示有所尊訓民事君也天子

常春分朝日秋分夕月觀禮曰拜日於東門之外玉人職曰大圭

長三尺杼上終葵首天子服之鎮圭尺有二寸天子守之繅藉為

藻率之藻五就五采也一布為一就。衣於既反。疏曰摺藉也

謂插大圭長三尺玉笏於帶間手執鎮圭尺二寸繅藉五采五就

者謂以五采就繅藉玉也。以朝日者謂以春分朝日於東郊也云

文獻通考卷七十九

郊社考

以禩有五采文者釋禩字以其禩者雜采之名故云禩有五采文所以禩王也云木為中禩用韋衣而畫之就成也者鎮圭尺二寸廣三寸則此木板亦長尺二寸廣三寸與玉同然後用韋衣之乃於韋上畫之一采為一布五采則五布一布為一就就成也是采色成者也云玉人職曰大圭長三尺持上終葵者天子服之者按彼註云行殺也終葵首謂大圭之上近首殺去之留者不去為推頭齊人名推為終葵首故名圭首為推頭者為終葵首也案玉藻云天子搢珪方正於天下即此大圭也云鎮圭尺有二寸天子守之者亦玉人引之證經大圭與鎮圭之義也持除汝反。春官典瑞。禮器曰大圭不瑑注曰瑑當為篆字之誤也疏曰大圭天子朝日月之圭也尚質之義但天子玄端而朝日於東門之外端當為冕字之誤也衣而冕冕服之下朝日春分之時也東門謂國門也。疏曰案宗伯實柴祀日月星辰則日月為中祀而用玄冕者以天。天子乘龍載大旂象日月升龍降龍出拜日神尚質見王藻。

以東門之外反祀方明禮日於南門外禮月與四瀆於北門外

注見百神篇祀方明禮黃氏曰觀禮載朝日之禮蓋時會殷同王既揖諸侯於壇乘龍路載大旂出拜日於東門之外反祀方明此所謂大朝觀者也常歲春朝朝日諸侯有修歲事而朝者大司馬亦帥之而獻國語大宋朝日小宋朝月蓋月朝焉。孟冬天樂乃奏黃鐘歌大呂舞雲門以祀天神日天神謂五帝及日月星辰春官。

子乃祈來年于天宗

疏曰謂祭日月星辰也見月令

傳王宮祭日也夜明祭月也幽宗祭星也

疏曰王君也宮亦壇也營域如宮也日神尊故其壇曰君宮也夜明者祭月壇名也幽闇也宗當為祭祭壇域也蓋星為夜明也幽宗祭星壇名也幽闇也宗當為祭祭壇域也蓋星至夜而始出故謂之幽祭也出祭法

以月祭日於壇祭月於坎以別幽明以制上下

幽明者謂日照晝月照夜。疏曰此經及下經皆據春分朝日秋分夕月祭日於壇謂春分也祭月於坎者謂秋分也

日於東祭月於西以別內外以端其位

別彼列反。端正也。疏曰祭日於東用朝旦之時祭月於西鄉夕之時而崔氏云祭日於壇祭月於坎還據上文郊祭之時今謂若是郊祭日與月當應同處何得祭日於壇祭月於坎之時謂郊祭天而主日配以月其禮大用牛各祭之時謂春分朝日秋分夕月其禮少故祭法用少牢今謂小司徒云

謂春分朝日秋分夕月其禮少故祭法用少牢今謂小司徒云又云迎春之時兼日月者今案諸文迎春之祭也崔氏說又非崔氏小宗伯云兆五帝於四郊故鄭云兆日於東郊兆月與風師於西郊不亦如五帝在四郊故鄭云兆日於東郊兆月與風師於西郊不

文獻通考卷七十九
禮考
謂兆五帝之時即
祭日月崔說之非

通典曰凡祭日月歲有四焉迎氣之時祭日於東郊祭月於西郊一也二分祭日月二也祭義云郊之祭大報天而主日配以月三也月令十月祭天宗合祭日月四也但四時之氣有分有合二分之日祭謂分也大報天而主日以月配之是合也大報配祭之時日燎於壇月埋於坎瘞埋之時自血始燔燎之時自氣先合為大祭分為中祭特牲云大報天而主日其禮宜重用犢分祭宜輕則用少牢拜日於東郊禮月於西郊者此因而祭於郊也特牲大報之時掃地而祭燔柴而郊就陽位也祭法分祭之時王宮祭日夜明祭月以少牢在壇上不於地也至時於二祭所用珪玉亦無差別

陳氏禮書曰古者之祀日月其禮有六郊特牲曰郊之祭大報天而主日配以月一也玉藻曰朝日於東門之外祭義曰祭日於東郊月於西二也大宗伯四類於四郊兆日於東郊兆月於西郊三也大司樂樂六變而致天神月令孟春祈來年于大宗天宗者日月之類四也覲禮拜日於東門之外反祀方明禮日於南門之外禮月於北門之外五也雪霜風雨之不時於是乎祭之六也夫因郊蜡而祀之非正祀也類祭而祀之與覲諸侯而禮之非常祀也春分朝之於東門之外秋分夕之於西門之外此祀之正與常者也日言朝則於日出之朝朝之也月言夕則於月出之夕夕之也日壇謂之王宮以其有君道故也月壇謂之夜明以其昱於夜故也其次則大次小次設重帘重案其牲體則實柴其服則元冕元端其圭之繅藉則大采少采禮之之玉則一圭即璧祀之之樂

則奏黃鐘歌大呂舞雲門玉藻十有二旒龍衮以祭元端以朝日於東門之外則龍衮玄端皆言其衣也衣元冕之衣則用元冕矣鄭氏改玄端為玄冕不必然也虞氏釋國語謂朝日以玄冕然祀上帝以衮冕而朝日以圭璧與張次設幣一切殺於上帝則其不用衮冕可知矣周禮於掌次之次幣案於與瑞之大圭鎮圭繹藉言朝日而已則夕月之禮又殺乎此也漢武帝因郊泰時朝出行宮東向揖日其夕西向揖月則失東西郊之禮也魏文帝正月祀日於東門之外則失春分之禮也齊何休之曰王者凡日夕月馬鄭用二分廬植用立春終之以為日者太陽之精月者太陰之精春分陽氣方求秋分陰氣向長天地至尊故用其始而祭以二至日月次天地故祭以二分則融與康成得義矣魏薛靖曰朝日宜用

仲春之朔夕月宜用仲春之臘此尤無據也後周於東門外為壇以朝日燔燎如園立於西門外為壇於坎中方四丈深四丈以夕月燔燎如朝日隋壇坎之制廣狹雖與後周差異大槩因之而已

楊氏曰愚按典瑞朝日注云天子常春分朝日秋分夕月至藻朝日於東門之外注云朝日於春分之時馬融鄭康成皆同此說賈誼亦曰三代之禮朝朝日秋暮夕月所以明有敬也蓋冬至祭天夏至祭地此祭天地之正禮也春分朝日秋分夕月此祭日月之正禮也陳氏云天地至尊故用其始而祭以二至日月次天地故祭以二分此言是也所謂兆日於東郊兆月於西郊祭日於壇祭月於坎祭日於東祭月於西王宮祭日夜明祭月即春分朝日秋暮夕月之事也此外

則因事而祭如大報天而主日配以月此因郊而祭也觀禮
拜日於東門之外禮日於南門外禮月於北門外此因觀禮
而行用也月令祈來年于天宗此因蜡而祈也日月星辰之
神則雪霜風之不時於是乎祭之此因祭而祭也

天子大采朝日與三公九卿祖識地德虞說云大采衮織也祖

廣生昭謂禮王藻天子玄冕以朝日玄冕冕服之下則大采非

衮織也周禮王摺大圭執鎮圭藻五采五就以朝日則大采謂

此也言天子與公卿因朝日以備陽政而習地德因夕月以

治陰教而糾天刑日照晝月照夜各因其照以脩其事也日

中考政與百官之政事師尹惟旅牧相宣序民事也三君云師

尹大夫官也掌以徽詔王惟陳也旅衆士也牧州牧也采夕月

也相國相也皆百官政事之所及也一云師尹云也

與大史司載糾虔天刑文月以秋分糾共也夏敬也刑法也或

月其三采也載天文也司天文謂馮相氏保章氏與太史相儷

偶也此因夕月而恭敬觀天法考行度以知妖祥也馮皮水

互相息亮反儷力日入監九御使索奉幣郊之采盛監視也九

管主案盛而後即安王既有天下又崇立上帝明神而敬事之

於是以有朝日夕日月星辰之神則雪霜風雨之不時於是

乎祭之昭公元年莊公十有八年春王三月日有食之穀梁

子曰不言日不言朔夜食也何以知其夜食也曰王者朝日王

曰天子玄冕而朝日於東門之外故日出而有虧傷之處是

以知其夜食也疏云此是禮記王藻文而云王制者謂王者

之法制非是王制之篇也此魯事而輒言天子朝日者言王者

朝日所以顯諸侯朝朝也天子朝日於東門之外服玄冕其諸

侯則王藻云皮弁以聽朝於太廟與天子禮異其禮雖

異皆早且行事而作夜有虧傷之處尚存故知夜食也故雖為

天子必有尊也貴為諸侯必有長也故天子朝日諸侯朝朔

秦始皇東游海上行禮祠名山川及八神六日月主祠之萊山在

萊長在齊北並勃海七曰日主祠盛山盛山斗入海盛山在東萊

入海最居齊東北陽日以迎日出云雍有日月參辰廟各以歲時

奉祠

漢武帝立二十八年始郊太一朝日夕月改周法其後常以郊泰時質明出行竹宮東向揖日西向揖月即為郊日月又不在東西郊遂朝夕常於殿下東面拜日群公無四朝之事

郊太一時祭日以牛祭月以羊彘特豕只一特牲泰一祝宰衣紫及綉五帝各如其色日赤月白

宣帝時於成山祠日萊山祠月

魏文帝黃初二年正月祀朝日於東門之外

詔曰漢氏不拜日於東郊而且夕常於殿下東西拜日月煩曩似家人之事非事天神之道也

時議者以為朝日於正月非二分之義秘書監薛靖論云按周禮朝日無常日鄭玄云用二分秋分之時月多東昇西向拜之背實遠矣朝日宜用仲春之朔夕月宜用仲秋之朔淳于春駁

之引禮記云祭日於東祭月於西以端其位周禮秋分夕月並行於上代西向拜月雖如背實亦猶月在天而祭之於坎不復言背也猶如天子東西遊幸其官猶北向朝拜寧得以背實為疑

明帝太和元年二月丁亥朔朝日于東郊八月己丑夕月于西郊始得古禮

晉武帝太康二年有司奏春分朝日寒溫未適不可親出詔曰頃方難未平今戎事已息此禮為大遂親朝日此後廢

齊末東昏侯永元元年何佟之議王者兄日娣月馬鄭用二分置植用立春終之以為日者太陽之精月者太陰之精春分陽氣方永秋分陰氣向長天地至尊故用其始而祭以二至日月次天地

朝敬故以二分差有理據則融玄得義矣今損漢儀上採周禮春

分之義又無諸侯之事無所出於東郊今正殿即會行禮之廷宜
常以春分正殿之廷拜日其夕月文不分明終之謂魏代所行善
得與奪之衷今請以春分朝於殿廷西東向而拜日秋分夕於殿
廷東西向而拜月此所謂正於日月以端其位服無旒藻之飾蓋
本天至質朝日不得同昊天至質之禮故以玄冕三旒近代祀天
服衮冕十二旒極文章之美則是古今禮變禮天朝日服宜有異
頃代天子小朝會服絳紗袍通天金博山冠斯即今朝之服次衮
冕者也竊謂宜服此拜日月甚得差降之宜
後魏孝文泰和十五年詔曰近論朝日夕月皆以二分之日於東
西郊行禮然月有餘闕行無常准於占一以分日或值月出於東
而禮於西尋情即理不可施行昔曹魏薛靖以為朝日取月一日
為朔夕月三日為朏朔者月形始著今未知朏朔二分何者為是

游明根等對曰考校舊式准校衆議宜從朏月

後周以春分朝日於東門外為壇如其郊用特牲青珪有卽皇帝
乘青輅及祀官俱青冕執事者青弁司徒亞獻宗伯終獻燔燎如
圓丘秋分夕月於國西門外為壇於坎中方四丈深四尺燔燎如
朝日禮隋因周制開皇初國東春明門外為壇如其郊每以春分
朝日又於國西開遠門外為坎深三尺廣四丈為壇於坎中高一
尺廣四尺每以秋分夕月牲幣與周同

隋朝日夕月奏誠夏辭各一首迎送神登歌樂
辭與圓丘同

唐制以二分日朝日夕月於國城東西各用方色犢籩豆各十簋
籩醢俎各一樂舊用黃鍾之均三成新改用大神之樂圜鐘之均
六成

開元禮皇帝春分朝日於東郊儀秋分夕月
及攝事附

齋戒

前祀五日皇帝散齋三日致齋二日如圓丘儀諸應祀之官齋戒如別儀

陳設如祀五帝儀惟不設配帝位及樽壘燎壘方八尺高一丈開上南出户方三尺

鑾駕出宮如圓丘之儀

奠玉帛

祀日未明三刻諸祀官各服其服郊社令良醞令各帥其屬入實

罇壘玉幣凡罇之次太罇為上實以醴齊者罇次之實以盎齊壘罇實以清酒其玄酒各實於上罇壘罇無玄酒禮神之

王以圭即有具幣大太官令帥進饌者實諸籩豆簋簠入設於內

壝東門之外饌幔內未明二刻奉禮帥贊者先入就位贊引引御

史太祝及令史與執罇壘籠彙者入自東門當壇南重行北面以

西為上凡引道者每曲一處立定奉禮曰再拜贊者承傳凡奉禮有詞御贊者皆承傳御

史以下皆再拜訖執罇者升自東陞立於罇所壇下執壘洗籠彙

者各就位贊引引御史太祝詣壇東陞升行掃除於上令史祝史

行掃除於下訖引降就位駕將至謁者贊引各引祀官及從祀群

臣諸國蕃客使先置者俱就門外位駕至大次門外廻轆南向將

軍降立於轆右侍中進當鑾駕前跪奏稱侍中臣某言請降轆俛

伏興還侍位皇帝降轆之大次通事舍人引文武五品以上從祀

之官皆就門外位太樂令帥工人二舞次入就位文舞入陳於懸

內武舞立於懸南道西謁者引司空入就位立定奉禮曰再拜司

空再拜訖謁者引司空詣壇東陞升行掃除於上降行樂懸於下

訖引出就位皇帝行大次半刻頃通事舍人分引從祀文武群官

介公鄼公諸國客使先入就位太常博士引太常卿立於大次門

外當門北向侍中版奏外辨皇帝服玄冕出次華蓋侍衛如常儀

侍中負寶博士引太常卿太常卿引皇帝比太常卿前導皆博士先引至南內

壇門外殿中監進大珪尚衣奉御又以鎮圭授殿中監殿中監受

進皇帝搢大圭執鎮珪華蓋仗衛停於門外近侍者從入如常謁

者引禮部尚書太常少卿陪從如常皇帝至版位西面立每立定太常卿

御博士退謁者贊引各引祀官次入就位立定太常卿前奏稱請

再拜退復位皇帝再拜奉禮曰衆官再拜在位者皆再拜太常卿

前奏有司謹具請行事攝則初司空入謁者贊引各引祀官以次入就位贊拜訖謁者進太尉之左曰請行

事凡獻皆以大尉為初獻退復位協律郎跪俛伏舉麾凡取物者皆跪俛伏而取以與奠物則奠訖俛

後興鼓祝奏元和之樂乃以園鐘之均以文舞之舞樂舞六成偃

麾麾戛歇樂止而後作偃麾戛歇而後止太常卿前奏稱請再拜

退復位攝則奉禮贊皇帝再拜奉禮曰衆官再拜在位者皆再拜

太祝取玉幣於篚立於罇所太常卿引皇帝大和之樂作皇帝每行皆作

之樂皇帝詣壇升自南陛侍中中書令已下及左右侍從並人從

升以下皆皇帝升壇北向立樂止攝則謁者引太尉升奠太祝加玉於幣以

授侍中侍中奉玉帛東向進皇帝搢鎮珪受玉帛每受物攝鎮珪

與登歌作肅和之樂乃以大呂之均太常卿引皇帝進北面跪奠

於大明夕月云神座俛伏興太常卿引皇帝少退北向再拜訖登

歌止太常卿引皇帝樂作皇帝降自南陛還版位西向立樂止攝

謁者引太尉初群官拜訖祝史奉毛血之豆立於門外於登歌止祝史

奉毛血入升自南陛太祝迎取於壇上進奠於神座前太祝與祝

史退立於罇所

進熟

皇帝既升奠攝則太尉玉帛太官令出帥進饌者奉饌陳於內壇

門外謁者引司徒出詣饌所司徒奉俎初皇帝既入至位樂止太

官令引饌入俎初入門雍和之樂作以黃鐘之均饌至陞樂止祝
 史進徹毛血之豆降自東陞以出饌升南陞太祝迎引於壇上設
 於神座前豆蓋徹乃升蓋設訖謁者引司徒以下降自東
 陞復位太祝還樽所太常卿引皇帝詣壘洗樂作其壘洗之太常
 卿引皇帝樂作皇帝詣壇升自南陞樂止謁者引司徒升自東陞
 立於罇所齋郎奉俎從升立於司徒之後太常卿引皇帝詣罇所
 執罇者舉罇侍中贊酌醴齊訖壽和之樂作皇帝每酌及飲
 常卿引皇帝少退北向立樂止太祝持版進於神座之右東面跪
 讀祝文曰維某年歲次月朔日子嗣天子某臣謹則云謹敢昭
 告于大明惟神宣布太陽照臨下土動植咸賴幽隱無遺時惟仲
 春敬遵常禮夜明云昭著懸象輝耀指理歷授謹以玉帛犧齊
 粢盛庶品祗祀于神尚享訖興皇帝再拜初讀祝文訖樂作太祝

進奠版於神座還樽所皇帝拜訖樂止太祝以爵酌上罇福酒授
 侍中侍中受爵西向進皇帝再拜受爵跪祭酒卒酒奠爵俛伏興
 太祝帥齋郎進俎太祝減神前胙肉加於俎太祝持俎以授司徒
 司徒奉俎西向進皇帝受以授左右攝則太尉受謁者引司徒降
 復位皇帝跪取爵遂飲卒爵侍中進受爵以授太祝太祝受爵復
 於坵皇帝俛伏興再拜樂止太常卿引皇帝樂作皇帝降自南陞
 還版位西向立樂止文舞出鼓祝作舒和之樂出訖憂歌樂止武
 舞入鼓祝作舒和之樂立定憂歌樂止皇帝獻將畢謁者引太尉
 詣壘洗盥手攝則太尉獻將畢謁者引洗匏爵訖謁者引太尉自
 東陞升壇詣罇所執罇者舉罇太尉酌盞齊武舞作謁者引太
 尉進大明神座前北向跪奠爵興謁者引太尉少退北向再拜太
 祝以爵酌壘福酒進太尉之右西向立太尉再拜受爵跪祭酒遂

飲卒爵太祝進受爵復於坵太尉與再拜謁者引太尉降復位初
太尉獻將畢謁者引光祿卿皇帝儀與攝事同以光祿卿為終獻詣盥洗盥洗匏爵
并酌盞齊終獻如亞獻之儀訖謁者引光祿卿降復位武舞六成
樂止舞獻俱畢太祝進徹豆還罇所徹者盞豆各少移於故處奉禮曰賜胙贊
者唱衆官再拜在位者皆再拜已飲福受胙者不拜元和之樂作太常卿前
奏稱請拜退復位皇帝再拜奉禮曰衆官再拜在位皆再拜樂一
成止太常卿前奏請就望燎位太常卿引皇帝樂作攝則謁者引太尉皇
帝就望燎位南向立樂止於群官將拜太祝執篚進神座前跪取
玉帛祝版齋郎以俎載牲體黍稷飯爵酒興降自南陛南行經懸
內當柴壇南東行自南陛登柴壇以玉幣祝版饌物置於柴上戶
內訖奉禮曰可燎東西各四人以炬燎火半柴太常卿前奏禮畢
太常卿引皇帝還太次樂作皇帝出內墻門殿中監前受鎮圭以

授尚衣奉御殿中監又前受大珪華蓋仗衛如常儀皇帝入次樂
止謁者贊引引祝官及從祀群官諸國蕃客以次出贊引引御史
以下俱復執事位立定奉禮曰再拜御史以下俱再拜贊引引出
工人二舞以次出

鑾駕還宮如圓丘之儀

宋制春分朝日秋分夕月為大祀用羊豕各二邊豆十二盞簋俎
二

仁宗皇祐二年禮院言知石州王簡瑩近九宮朝日壇今其家舉
塋乞移祀壇今二壇皆闊一百步據咸平四年升九宮為大祠遷
展壇墳亦言百步內無墳林是依淳化四年勅大祠壇墳制度禮
部式天地五郊壇三百步內不得塋埋不言諸祠圓丘方澤五帝
壇三百步內墳塋不少若移二壇京城側近墳冢相屬一壇之地

文獻通考卷七十九
禮考
若方闊六百步無墳塋始為吉土則近城無地請天地五郊壇依
諸祠壇式詔可

五年定朝日壇舊高七尺東西六步一尺五寸增修高八尺廣四
丈如唐郊祀錄夕月壇與隋舊制度不合從舊則壇小如舊則坎
狹定坎深三尺廣四丈壇高一尺廣二丈四方為陛降入坎中然
後升壇

神宗元豐六年禮部言熙寧祀儀朝日壇廣四丈夕月壇廣二丈
以唐王涇郊祀錄考之夕月壇方廣四丈今止二丈蓋祀儀之誤
請依制廣改造夜明壇從之

徽宗政和三年議禮局上五禮新儀朝日壇廣四丈高八尺四出
陛兩甃二十五步夕月坎深三尺廣四丈壇高一尺廣二丈四方
各為陛入坎中然後升壇兩甃每甃二十五步

高宗紹興三年司封員外郎鄭士彥言春分朝日秋分夕月祀典
未舉望詔禮官講求從之其後於城外惠照院望祭位版日書曰
大明月書曰夜明玉用圭璧大明幣用赤夜明幣用白禮如祀感
生帝

文獻通考卷之八十

鄱陽 馬端臨 貴與 著

郊社考

祭星辰

大宗伯以實柴祀日月星辰

東方歲星南方熒惑西方太白北方星辰中央鎮星言緯者二十八宿隨天左轉為經五星右旋為緯按昭七年左氏傳晉侯問伯
瑕曰何謂六物對曰日月星辰是謂辰故以配日是其事但二十八
莫同何謂夜對曰日月之會直謂之星若日月所會則謂之宿謂之
辰謂之次亦謂之房故尚書胤征云辰弗集于房孔註云房日月
所會是也祭義曰郊之祭也大報天而主日配以月以禋燎祀司
則郊祭并祭日月可知其祭星也辰也亦自有明矣
中司命風師雨師
禋羊九反燎良召反也禋積也詩曰芄芄棫樸
陽也鄭司農云司中三能三階也司命文昌宮星風師箕也
畢也玄謂司中司命文昌第五四星或曰中宮星風師箕也
域樸音卜能他來反見春官黃氏曰司中司命文昌第五第
呈未可信鄭又以為中能上能則當時已有兩說矣又曰風師箕

兩師畢亦未可信算好風畢好雨見於書者如此即以為風師雨
 師恐未然也三代之禮散亡久矣諸儒之說於經有據而理安者
 方可信出於織緯不經與凡臆度義起而於禮不安者皆難信楊
 氏曰先鄭釋司中司命是一說後鄭又是一說竊謂惟皇上帝降
 衷于民非帝之外別有司中之神也乾道變化各正性命非乾道
 之外別有司命之神也蓋統言之則曰帝曰乾祀典專指一事之
 所主而祀之以報其德則曰司中曰司命義與司

祀司民獻民數於王王拜受之司民星名謂軒轅角也小司冠於

秋官○司民三年大比以萬民之數詔司寇司寇及孟冬祀司民

之日獻其數于王王拜受之登于天府疏曰云及孟冬祀司民之

日者謂司寇於孟冬祭祀司民星之日以與司寇為鄭此司寇

也先鄭云文昌宮三能屬軒轅角相與為體近文昌為司命次司

中次司命次司命武陵太守星傳文昌第一曰上將第二曰次將

第三曰貴將第四曰司命第五曰司中第六曰司錄不見有司民

鄭不從云司民軒轅角也者按軒轅星有十七天府若祭天之

星如龍形有兩角角有大民小民故依之也

司民司錄而獻民數穀數則受而藏之穀數上所主反下所具

文昌第六星或曰下能也祿之言穀也年穀登乃後制祿祭此二

星者以孟冬既祭之而上民穀之數于天府○上時掌反○楊氏

曰愚按當歸民數之時而祭司民所以報天生百穀之德也然則所謂天者其
 穀數之時而祭司錄所以報天生百穀之德也然則所謂天者其
 吳天上帝歟曰莫非天也凡天之生物只氣數到自天生烝民
 有烝民之氣數百穀雖植物亦有百穀之氣數氣數之所主爰便
 自有神亦如五土之神五穀之神之類是也即一事之所主而名
 之曰司因一事之功而祭報之則曰司民司錄之神亦如司春司
 夏司寒司中司命之神類是也其大者如乾坤六子之神日月星辰
 之神嶽瀆山川之神亦不越乎氣數所以成變化而行鬼神者此
 也先鄭後鄭以星言之人各一說此不可以為據

按祀司中司命司民司錄出於周禮注家以為四司皆星

也未知何據而星宿之名多出於緯書又先後鄭之說自

為抵牾此後人之所以難據以為信也但信言楊氏皆歸

之於天與氣數而以為非有一星以主之則其說又似太

渺茫蓋天之有日月星辰猶君之有百司庶府也謂品物

歲功一出於天而無日月星辰以司之是猶謂政教號令

一出於君而無百司庶府以行之也况金木水火土人間

有此五物則天上亦有此五星以主之而洪範言星有好
風星有好雨則司風雨者亦星也然則司中司命司民司
祿何害其為星乎

王人之事圭璧五寸以祀日月星辰注見祭日月門大司樂乃奏黃鍾

歌大呂舞雲門以祀天神天神謂五帝及日月星辰孟冬天子乃祈來年于

天宗注謂祭日月星辰也月令

傳幽宗祭星也幽宗祭星壇名也幽闇也京當為崇崇壇域也星至夜而出故曰幽也為營或而祭之故曰幽

祭法見日月星辰之神則雪霜風雨之不時故是乎崇之昭公元年

左氏祭星曰布李巡曰祭星者以祭布露也故曰布祭風曰

磔謂披磔牲體象風之散物因名云郭云俗當大道中磔狗

先鄭云小祀司命已下後鄭云小祀又有司中風師兩師黃氏

曰司中風師兩師黃氏云黃氏亦非小祀也鄭以風雨為箕畢星亦有王宣小

祀案黃氏云箕畢星亦有王宣小祀以祀四望後鄭注云此言祀者

司樂乃奏姑洗歌南宮舞大磬以祀四望後鄭注云此言祀者

司中司命風師兩師或亦用此樂與鄭曰太宗伯天神云祀地

祗云祭人地云享四望是地祗不祭而變祭祀明經意本容

無正文故云或與以疑之也季冬乃祀天之神祗祗司中

師命風師兩師

周制仲秋之月祭靈星于國之東南東南祭之就歲星之位也歲

王者所以復祭靈星者為人祈時以種五穀故就其位

通義曰靈星為立尸故云絲衣其絲載乘絲言王者祭靈星公

服也月令立春後丑日祭風師於國城東北立夏後申日祀雨

師於國城西南秋分日享壽星於南郊壽星南極立冬後亥日祀

司中司命司民司祿於國城西北

秦始皇時雍有日月參辰南北斗熒惑太白歲星鎮星辰星二十

八宿風伯雨師廟各以歲時奉祠

漢高祖八年命郡國郡邑立靈星祠時或言周興而邑立后稷之

功也於是高祖命立靈星祠三輔故事長安城東十里有靈星祠

一云靈星龍左角為天田主穀農祥晨見而祭之言祠后稷而謂

文獻通考卷八十一

之靈星者以右常以歲時祠以牛古時歲再祭靈星春秋用火壬辰位祠之為王
稷又配食星也水反為龍縣邑令長侍祠舞者童男十六人即古之舞象教田初
為爰除次耕種次芸耨驅爵及獲刈春籩之形象成功也

武帝時亳人繆忌奏祠太一方曰天神貴者泰一泰一佐者五帝
古者天子以春秋祭泰一東南郊日一太牢七日每日以一太牢

為壇開八通之鬼道於是天子令太祝立其祠長安城東南郊常
奉祠如忌方其人後上書言古者天子三年一用太牢祠三一天

一地一泰一天子許之令太祝領祠之於忌泰一壇上如其方
置壽宮神君壽宮奉神神君最貴者曰太一其佐曰太禁司命

之屬皆從之非可得見聞其言言與人音等時去時來則風
蕭然居室帷中時書言然常以夜天子被然後入崇繁自除因
巫為主人關飲食所欲言行下神所欲言又置壽宮北宮張羽

旗設供具以禮神君神君所言上使受書其名曰畫法崇畫之法也

其所言世俗之所知也無絕殊者而天子心獨喜其事秘世莫
知也

或言五帝泰一之佐也宜立泰一而上親郊之上疑未定齊人
公孫卿奏黃帝上僊事乃拜卿為郎使東候神於太室上幸其

泉令祠官寬舒等具泰一祠壇祠壇放薄忌即謬泰一壇三陔
三重也五帝壇環居其下泰一所用如雍一時物而加醴棗脯之

屬殺一鵝牛音程西南夷以為俎豆牢具而五帝獨有俎豆醴
進其下四方地為殿食群神從者及北斗云聯續而祭也已

祠胙餘皆燎之太一祝宰則衣紫其繡天子始郊拜太一如雍
郊禮

伐南越告禱太一以牡荆畫幡日月北斗登龍以象太一三皇

為泰一鑄旗及星三命曰靈旗為兵禱

則太史奉以指所伐國 又作明堂汶上每修封則祠太一五

帝於明堂上坐合高皇帝祠對之

按太一莫知其何神天官書言中宮天極星其一明者太

一常居則其為星也明矣祭法雖有幽祭之禮然叙其事

於祭天地四時寒暑日月之後則亦非祀典之首也漢承

秦制以祀五帝為郊天至武帝時採謬忌之說則以為五

帝特太一之佐於是具太一祠壇在五帝之上帝親郊拜

則以事天之禮事之矣然郊祀明堂巍然受祭天之禮何

其崇極也至於因巫為主人關飲食所欲言行下則又何

其猥屑也武帝感於方士求仙延年之說故所以事鬼神

者其諂且瀆至於如此

宣帝立歲星辰星太白熒惑南斗祠於長安城旁

漢舊儀祭參辰星於池陽谷口夾道左右為壇塋覆各周三十

六里

成帝時巨衛奏罷雍舊祠二百三所唯山川諸星十五所為應禮

云

平帝時王莽奏分群神以類相從為五部兆鎮星從黃帝歲星從

青帝熒惑從炎帝太白從白帝辰星從黑帝詳見五帝門

東漢以仲秋之月祀老人星于國都南郊老人廟 季秋之月祠

星于城南壇心星廟

以丙戌日祀風師於戌地以巳丑日祀雨師於丑地牲用羊豕

晉以仲春月祀于國都遠郊老人星廟 季秋祀心星于南郊壇

心星廟

東晉以來靈星老人星心星配享南郊不復特祀

隋令太史署常以二月八日於署廷中以太牢祠老人星兼祀天
星大帝天一太一月月五星勾陳北極北斗三台二十八宿丈人
星孫星都四十六座凡應合祀享官亦太醫給除穢氣散藥先齋
一日服之以自潔其儀本齊之制

隋於國城西北十里亥地為司中司命司祿三壇同壇祠以立春
後亥國城東北七里通化門外為風師壇祠以立春後丑國城西
南八里金光門外為雨師壇祠以立夏後申壇皆三尺牲並以一
少牢

唐制立春後丑日祀風師於國城東北立夏後申日祀雨師於國
城南立秋後辰日祀靈星於國城東南立冬後亥日祀司中司命
司祿司祿於國城西北巳上四祀舊不用樂漢豆各八簋俎等各

一也

玄宗開元二十四年有上封事者言月令云八月日會于壽星居
次列宿之長請每至八月社日配壽星祠于太社壇享之勅曰宜
令有司特置壽星壇常以千秋節日修其祠典又勅壽星壇宜祭
老人星及角亢七宿著之常式

天寶三載術士蘇嘉慶上言請於城東置九宮神壇壇一成三尺

位置小壇九壇高尺五縱廣八尺東南曰招攝正東曰軒轅東北
曰太陰正南曰天一中夾曰天符正北曰太一西南曰攝提正西
曰咸池西北曰青龍五數為中戴九履一每歲四孟月祭尊為九
左三衣七二四為上六八為下并於遁甲

宮貴神十月十六日勅無文咸秩有功必祀漢則八神是禱晉則

六宗置壇皆議叶當時禮高群望惟九宮貴神實司水旱功佐上

帝德庇下民異嘉穀歲登災害不作至於祀典歷代猶闕豈有享

於幽贊之功而無昭報之禮宜令所司即擇處以來月甲子日立

壇仍議其牲牢禮秩每至四時初節令中書門下往攝祭者著以

成式垂之不刊後議禮次吳天上帝壇而在太清宮其年十二月

二十四日親祀九宮貴神壇於東郊初九宮神位四時改位呼為

有司行事即

四載勅風伯雨師濟時育物謂之小祀頗紊彛倫去載衆星已為

中祀永言此義固合同升自今已後並宜昇入中祀仍令諸郡各

置一壇因春秋祭社之日同申享祠至九月十六日勅諸郡風伯

壇請置在社壇之東雨師壇於社壇之西各稍北三數十步其壇

卑小於社壇造其祀風伯請用立夏後五祀雨師用立夏後申祀

所祭各請用羊一籩豆各十簋盞俎一酒三斗應緣祭酒一物已

上並以當郡公廨社利瓦如無即以當處官物充其祭官准祭社

例取太守已下充

五載詔曰發生振蠶雷為其始畫卦陳象成物效靈氣實本於陰

陽功未施於動植今雨師風伯久列於常祠唯此震雷未登於群

望其已後每祀雨師宜以雷師同壇祭其牲別置祭器

肅宗乾元元年詔九宮貴神減冬夏二祭至二年正月上親祠之

至德三年置太一神壇於南郊東命忠王璣祭之

元年建丑月親拜南郊又祭太一壇蓋別有禱請非舊制也

德宗貞元二年詔問禮官其風師雷師祝版署訖合拜否太常博

士陸淳奏以是小祠唯禮無至尊親祭之文今雖請御署檢詳經

據並無拜禮詔曰風師雨師為中祠有烈祖成命况在風雨至切

蒼生今禮雖無文朕當屈已再拜以申子育之意仍永為常式

憲宗元和十五年太常禮院奏末年正月三日皇帝有事于南郊

同日立春後丑祀風師按周禮大宗伯官以擯燎祀風師鄭玄云

風箕星也故今禮立春後丑於城東北就箕星之位為壇祭之祀禮昊天上帝于圓丘百神咸秩箕星從祀之位壇之第三等伏以皇帝有事南郊禘祭之儀百神咸在其五方帝并日月神州已下緣對昊天上帝皇也祇尊不得申並為從祀悉無上公行事并御署祝版之儀風師既是星神厭降之儀便當陪祭如非遇郊祀其特祭如常儀

文宗太和二年監察御史舒元與奏九宮祝版御署稱臣伏以天子之尊除祭天也宗廟之外無稱臣者王者父天母地日月猶侯伯也九宮為日是分方而守位於天地猶子男也於日月猶侯伯也陛下為天子豈可反臣於天之子男耶臣竊以為過乞令有司詳議正此誤典勅付所司

三年以祀九宮壇舊是大祠太常博士崔龜從議曰九宮貴神經

典不載天寶中術士奏請建立祠壇事出一時禮同郊祀臣詳其國法皆是星名縱司水旱兵荒品秩不過列宿今者五星悉是從祀日月猶在中祠豈容九宮獨越常禮備列王事誠誓百官尊卑乖儀莫甚於此若以常在祀典不可廢除臣請降為中祀從之

武帝會昌元年中書門下奏九宮貴神壇天寶三載勅宜令次昊天上帝壇在太清宮太廟上用牲牢璧幣類於天地三載十二月玄宗親祠乾元二年正月肅宗親祠伏以累年以木水旱備候恐是有司禱請誠敬稍虧今屬孟春合修祀典望至明年正月祭日差宰臣一人禱請向後四時祭並請差僕射少師少保尚書太常卿等官所冀稍重其事以申嚴敬

中書門下奏伏見太和禮官狀云縱司水旱兵荒品秩不過列宿今者五星悉是從祀日月猶在中祀竊詳其意以星辰不合

比於天地曾不知統而言之則為天地而在成象自有尊卑謹
按後魏王均志北辰第二星盛而常明者元星露寢太帝常居
始由道奧而為變通之迹又天皇太常其精耀魄寶蓋萬神之
秘圖與河海之命紀皆稟焉據玄說即昊天上帝也天一掌八
氣九精之政以佐天極微明而有常則陰陽序而大運與太一
掌一有六神之法度以輔人極微明而得中則神人和而王道
平又北斗有權衡二星天一太一參君其間所以財成天地輔
相神道也若一槩以列宿論之實為淺近案漢書天神貴者太
一太一佐曰五帝古者天子以春秋祭太一則列於祀典其來
久矣今五帝猶為太祠則太一豈宜降禮稍重其祀固為得所
劉向言祖宗所立神祇誠未易動又曰古今異制經無明文至
尊至重難以疑說正也其意不欲非祖宗舊典以劉向之博通

尚難於改作况臣等學不究於天人識尤懵於祀典欲為參酌
恐未得中伏望更令太常卿與學官同詳定庶獲明據從之其
月檢校尚書左僕射王起及國子監廣文博士盧就等奏九宮
貴神位列星座往因致福詔立祠壇降至尊以稱臣就東郊而
親拜在祀典雖云過禮在群生豈患無文思福黔黎特申嚴奉
誠聖人恐已以安天下之心也厥後祝史不明精誠亦怠禮官
建議降處中祠今聖德憂勤期臻壽域兵荒水旱寤寢軫懷爰
命台臣緝興隆典伏惟九宮所稱之神即太一攝提軒轅招搖
天符青龍咸池太陰太一者也謹按皇帝九宮經及蕭吉五行
大義一宮其神太一其星天逢其卦坎其行水其方白二宮其
神攝提其星天內其卦坤其行土其方黑三宮其神軒轅其星
天衝其卦震其行木其方碧四宮其神招搖其星天輔其卦巽

其行木其方綠五宮其神天符其星天禽其卦坤其行土其方
黃六宮其神青龍其星天心其卦乾其行金其方白七宮其神
咸池其星天柱其卦兌其行金其方赤八宮其神太陰其星天
任其卦艮其行土其方白九宮其神天一其星天英其卦離其
行火其方紫統八卦運五行土飛于中數轉於極雖敬事迎釐
不聞經見而範圍亭育期助昌時以兩朝親祀而臻百祥也然
以萬物之情上為列星星之運行旱繫於物責而君著則必司
八氣總萬神幹化權於混沌賦品彙於陰陽與天地日月誠相
參也伏請自今以後却用大祀之禮誓官備物無有降差唯御
署祝版以杜稷為準稱嗣天子謹遣某官某昭告伏緣以稱臣
於天帝無二尊故也謹具詳議如前勅旨宜依付所司
開元禮祀風師兩師靈星司中司命司人司祿儀一

立春後丑日祀風師

前祀三日諸應祀之官散齋二日致齋一日並如別儀前祀一日
晡後一刻諸衛令其屬各以其方器服守衛墻門俱清齋一宿衛
尉設祀官次於東墻之外道南北向以西為上陳饌慢於內墻東
門之外道南北向郊社令積柴於燎壇其壇在神壇之左內墻之外方五尺高
五尺開上南出戶祀日未明三刻奉禮郎設祀官位於內墻東門
之內道北執事位於道南每等異位俱重行西向皆以北為上設
望燎位當柴壇之北南向設御史位於壇上西南隅東向令史陪
其後於壇下設奉禮位於祀官西南贊者二人在南差退俱西向
又設奉禮贊者位於燎壇東北西向北上設祀官門外位於東墻
之外道南每等異位重行北向以西為上郊社令帥齋郎設酒罇
於壇上東南隅象罇二置於北向西上設幣篚於罇北之所設

洗於壇南陞東南北向壘水在洗東篚在洗西南津篚實以執罇

壘篚冪者各位於罇壘篚冪之後太官令帥宰人以鑿刀烹牲於

厨祀日未明二刻太史令郊社令升設風師神座於壇上近北南

向席以莞設神位於座首未明一刻諸祀官各服其服郊社令良

醞令各帥其屬入實罇壘及幣實以緹齊其玄酒實以上罇太官令帥進饌者

實諸籩豆簠簋入設於內壝東門之外饌幔內奉禮帥贊者先入

就位贊引引御史太祝及令史與執罇壘篚冪者入當壇南重行

北面以西為上立定奉禮曰再拜贊者承傳凡奉禮有詞贊者皆承傳御史以

下皆再拜執罇者升自東陞立於罇所執壘洗篚冪者各就位贊

引引御史太祝詣壇東陞升行掃除於上令史行掃除於下訖各

引就位贊明謁者引祀官贊引引執事者俱就門外位謁者贊引

各引祀官以次入就位立定奉禮曰衆官再拜在位者皆再拜謁

者進獻官之左白有司謹具請行事退復位太官令出帥進饌陳

於門外初太官令出太祝跪取幣於篚興立於罇所謁者引獻官

升自南陞進當神座前北向立太祝以幣東向進獻官受幣進北

面跪奠於神座俛伏興少退北面再拜訖謁者引獻官降復位太

官令引饌入詣南陞升壇太祝迎引於壇上設於神座前邊豆蓋

乃升簋簠既奠却其蓋於下設訖太官令以下降復位太祝還罇所謁者引獻

官詣壘洗手洗爵訖謁者引獻官自南陞升壇詣罇所執罇者

舉冪獻官酌醴齊訖謁者引獻官進神座前北向跪奠爵俛伏興

少退北向立大祝持版進於神座之右東面跪讀祝文曰維某年

歲次月朔日子嗣天子謹遣具位臣姓名敢昭告于風師含生開

動必佇振發功施造物寔彰祀典謹以制幣犧齊粢盛庶品明薦

于神尚享訖興獻官再拜太祝進跪奠版於神座與還罇所獻官

拜訖謁者引獻官立於南方北向太祝以爵酌福酒進獻官之右
西向立獻官再拜受爵跪祭酒遂飲卒爵太祝進受爵復於坵獻
官俛伏興太祝帥齋即進俎太祝跪減神前胙肉加俎興以俎西
向進獻官受以授齋郎謁者引獻官降復位太祝進跪徹豆籩還
樽所徹者籩豆各一奉禮曰賜胙贊者唱衆官再拜在位者皆拜
已歎福受胙者不拜謁者進獻官之左白請就望燎位遂引獻官就望燎位
南向立太祝執篚跪取幣祝版齋郎以俎載牲體黍稷飯爵酒興
自南陞降壇南行當柴壇南東行自南陞登柴壇以幣祝版饌物
置柴上戶內訖奉禮曰可燎東西面各二人以炬燎大半柴謁者
進獻官之左白禮畢遂引獻官出贊引引執事者以次出贊引引
御史以下俱復執事位立定奉禮曰再拜御史以下皆再拜贊引
引出

立夏後申日祀雨師

有司行事祝文曰百昌萬寶式仰膏澤率遵典故用備常祀其首尾與

立秋後辰日祀靈星

有司行事祝文曰維九穀方成三時不害憑茲多祐介其農穡

立冬後亥日祀司中司命司人司祿

於國城西北有司行事每座象樽二於壇上東南隅北向皆有坵
以西為上祀司中司命司人司祿神座於壇上近北南向以西為
上。初獻司中祝文曰時屬安寧億兆康入用率常禮報茲祉福
次獻司命祝文曰賴茲正直黎庶康寧資此良辰用申常禮。次
獻司人祝文曰星紀已周兆庶寧阜備茲蠲吉式薦馨香。次獻
司祿祝文曰玄英紀時歲事云畢率遵典故修其常祀合福友行

事如風師

宋制二仲祀九宮貴神為大祀立春後丑日祀風師立夏後申日祀雨師為中祀立秋後辰日祀靈星秋分享壽星立冬後亥日祀司中司命司人司祿為小祀

真宗咸平四年駕部員外郎直祕閣杜鎬上言按封禪書天神貴者太一太一之佐曰五帝今禮以五帝為太祠太一為中祠况九宮所主風雨霜雪疾疫之事唐朝玄宗二宗並嘗親祀會昌中陞次昊天上帝欲望復為大祀從之其御署祝版禮同社稷增設壇兩遺玉用兩圭有邸其橐括加茵褥如幣色

大中祥符元年東封泰山於行宮東築壇三成三赤上成縱廣各五丈下成五丈二尺上為小壇餘如京城祀壇牲用大牢以祀九宮

景德三年知樞密院事王欽若言壽星之祀肇自開元伏以陛下光闡鴻猷並秩群祀而蕭牆之祭獨畧此祠縉紳之談皆謂闕典加以周伯星出實居角宿之間天暨垂休禮罔不答伏望特詔禮官俾崇祀事庶百祥之允集介萬壽以無疆詔有司詳定遂請以秋分日饗壽星及角亢七宿為壇南郊高三赤周四八步四赤四

陛下壝其祭器祀禮咸以靈星為準奏可
大中祥符二年澤州請建風伯雨師廟上以外州未詳典式令禮官考儀頒下有司言唐制諸郡置風伯壇于社壇之東雨師壇于西各稍北三數十步卑下於社壇雷神無立廟之文又按開寶通禮州縣鎮神祀並如小祀用一羊邊豆各八簋簋各二奏可

仁宗景佑二年學士承旨章得象等定司天監生于淵役兵單訓奏祀九宮貴神止用一局失逐年飛宮法按郊良遇九宮法有飛

文獻通考卷之十一 郊祀考 十一
恭立成圖每歲一移主九州災福事天寶中術士蘇嘉慶始置九
宮神壇一成高三尺四陛上依位置九小壇東南曰招搖正東曰
軒轅東北曰太陰正南曰天一中央曰天符正北曰太一西南曰
攝提正西曰咸池西北曰青龍五數為中戴九履一左三右七二
四為上六八為下符於遁甲此則九宮定位也每歲祭以四孟位
隨歲改故謂之行棊自乾元以後止依本位祭遂不飛仍減冬夏
二祭國朝因乾元故事而未嘗有所更今于淵等所謂即合天寶
初祭之禮又合良遇飛棊之圖然九宮之法本自術家時祭之文
經禮不載昔漢室祠官所領多本於方士牲幣壇場之數歲時晨
曉之節薦配鼓舞即用其方故有黃帝用梟武夷用乾魚之類是
則為民請福無文歲秩寧有過立非執一隅議者或謂不必飛宮
若日月星辰躔次周流而祭有常所此則定位之祀所當從也推
數於回復俟神於恍惚因方弭沴隨氣考祥則飛位之文固可遵
用請依唐禮遇祭九宮之時遣司天監官一員詣祠所隨每年貴
神飛棊之方以定祭位仍自天聖己巳入曆太一在一宮歲進一
位飛棊巡行周而復始詔可慶曆儀每坐籩豆十二簋盞俎二皇
祐增定壇如郊祀錄三成成三尺四階上依位置小壇九皆高天
五寸縱廣八火西南為坤階治平初樞密副使胡宿言九宮司水
旱國家列於常祀至和中光祿小吏慢於祭而震死二人威靈所
傳耳目未遠今春夏垂盡而時雨尚愆有側上仁禱走群望宜特
遣近臣并祠九宮禮院以為舊制每歲雩祀外水旱稍久皆遣官
告天地宗廟社稷及諸寺觀宮廟貴神亦宜准此從之
皇祐定風師壇高三尺周三十三步雨師雷師壇高三尺方一丈
九尺

慶曆四年靈臺郎王太明言按占書主河江淮濟溝渠溉灌之事十九星汴口祭河瀆七位而不及星司天監定亢池主波水往來送迎之事北河為胡門北戒南河為越門南戒王司空掌水土攻事皆不主江淮濟箕計奎三星顓注津瀆太明所遺請與東井天津天江咸池積水天淵天漢水位水府四瀆九坎天船主良羅堰等十七星在天河內者當祠二月詔汴口祭河兼祠十七星

慶曆中修大火祠在南京三月九日祠之初鴻慶宮災集賢校理胡宿請修火祀以闕伯對祭大火禮官議曰闕伯配火侑食如周棄配稷后土配社之比下歷千歲遂為種祀祖宗以來郊祀上帝而大火已在從祀闕伯之廟每因赦文及春秋委京司長吏致奠成秩之典未始云闕然國家有天下之號實本於宋五運之次又感火德宜固興王之地商丘之舊作為壇兆祇祀大火以闕伯配

建辰建戌出納之月內降祝版留司長吏奉祭行事薄豆牲幣得視中祠雖非舊章特示新禮闕伯舊廟官給材費修飾乃上壇制高五尺廣二丈四出陛陞廣尺墻一重四面距壇各二十五步位版以黑漆朱書曰大大位配位曰闕伯位牲用羊一豕一器準中祠歲以三九月擇日長吏已下分三獻州縣官攝太祀奉禮小祠慶曆獻官有祭服

神宗熙寧四年司天中官正周琮言太一經推算七年甲寅歲太一陽九六之數復元之初故經言太歲有陽九之灾太一有百六之厄皆在入元之初終今陽九百六當癸丑甲寅之歲為灾厄之會然五福六一自國朝雍熙元年甲申歲入東南巽宮時修東太一宮天聖二年己巳歲五福太一入西南坤位修西太一宮請稽詳故事崇建宮宇迎五福太一於京師詔將作監於集禧觀相視

文獻通考卷之十一
交本考
十五
建宮六年中太一宮成命宰相王安石為奉安太一使樞院副使
吳充龍圖閣學士孫固等為前導官主管鹵簿奉安神像降德音
於天下

太常禮院言中太一宮冠服依東西太一而東西太一惟五福
君棊冠通天冠大遊以下皆冠道冠按史記天神貴者太一太
一佐者五帝又方士言太一皆天之尊神請並用通天冠絳
紗袍從之

元豐四年郊廟奉祀禮文所言國朝時令秋分饗壽星于南郊熙
寧祀儀於壇上設壽星一位南向又於壇下卯階之南設角亢氐
房心尾箕七位東向按爾雅曰壽星角亢也說者曰數起角亢列
宿之長故曰壽星非此所謂秋分所饗壽星也今於壇下設角亢
位且以氐房心尾箕同祀尤為無名又按晉書天文志老人一星

在弧南一曰南極常以秋分之旦見于丙春分之夕沒于丁見則
治平主壽昌常以秋分候之南郊後漢於國都南郊立老人星廟
常以仲秋祀之則壽星謂老人星矣請依後漢於壇上設壽星一
位南向祀老人星其壇下東方七宿位不宜復設從之

政和五禮新儀壽星壇高三尺東西長一丈三尺南北長一丈
二尺四出陛一壝二十五步

六年大常博士何洵直言熙寧祀儀春秋仲月祀九宮貴禘當與
社稷為此為大祠祝版依會昌故事開寶禮書書御名

禮部言五福十大一祝版青詞稱祀天子臣某謹按古之祝辭
以天子至尊雖祗事天地宗廟示民嚴上蓋未有稱臣者故禮
曰踐祚臨祭祀內事曰孝王某外事曰嗣王其內謂宗廟外謂
郊社大戴禮載祀天祝文稱子一人某漢承古禮稱天子以事

天其贊饗辭又曰皇帝魏明帝始詔天地明堂五郊可稱天子
臣某東晉賀循製策祝文稱皇帝臣某公襲至今蓋用魏晉之
制本朝儀注祀儀於上帝五帝日月並稱臣檢會九宮貴神祝
版進書已不稱臣五福十太一當依熙寧六年以前故事其被
遣之官自宜稱臣如此則不失輕重之體從之

哲宗元祐七年監察御史安鼎言本朝春秋祀九宮太一用羊豕
其四立祭太一宮一神皆無牲以素饌加酒焉再詳星經太一一
星在紫宮門右天一之南號曰天之貴神其佐曰五帝主使十六
神知風雨水旱兵革饑饉疫疾災害之事唐書曰九宮貴神實司
水旱太一掌十六神之法度以輔人極國朝會要十神太一亦云
天之尊神及十精十六神並主風雨由是觀之十神太一九宮太
一與漢所祀大乙共是一神今十神皆用素饌而九宮並薦羊豕

葷素不同似非禮意詔令禮官詳定禮官言九宮十神太乙各有
所主名義不同即非一神故自唐迄今皆用牲牢別無祠壇用素
食之禮欲依舊制從之

徽宗崇寧元年詔建長生宮於洞真宮舊址以祠熒惑

其後又詔天下崇寧觀並建火德真君殿仍詔正殿以離明為
名太常博士羅疇言熒惑者至陽之精此者就國之陽特開琳
館以安其靈謂宜做太一宮遣官薦獻或立壇於南郊如祀靈
星壽星之儀從之七月有司言關伯陶唐氏之火正也居宋地
國家以火德王天下而興王之都實次大火關伯有功於宋宜
從祀離明殿從之四年禮部言離明殿增闕伯位按春秋傳五
行之官封為上公祀為貴神祝融高辛之火正也關伯陶唐氏
之火正也祝融既為上公則關伯亦當服上公衮冕九章之服

從之

五禮新儀立夏日祀熒惑及祀陽德熒惑壇廣四丈高七尺四出陛兩壝二十五步陽德觀火德熒惑以闕伯配俱南向五方

神等並為從祀

政和三年議禮局上五禮新儀立春祀東太一宮立夏季夏土王

日祀中太一宮立秋日祀西太一宮立冬日祀中太一宮

中太一宮真室殿五福太一在中君基太一在東大遊太一在西俱南向延休殿四神太一承釐殿臣基太一在東西向北上疑祐殿直符太一臻福殿民基太一在西東向北上膺殿慶小遊太一在中天一太一在東地一大一在西靈貺殿太歲在中太陰在西俱南向三皇五方帝日月五星二十八宿十日十二辰天地水三官五行九宮八卦五岳四海四瀆十二山神等並

為從祀東西太一宮準此東太一宮大殿五福太一在東君基太一在西俱南向大遊太一殿在大殿之北南向臣基太一殿在西北向小遊太一直符太一四神太一殿在大殿之東西向北上天一大一民基太一地一大一殿在大殿之西東向北上西太一宮黃庭殿五福太一在中君基太一在東大遊太一在西均福殿小遊太一在中俱南向延貺殿天一大一在中四神太一在南臣基太一在北俱西向資祐殿地一大一在中民基太一在南直符太一在北俱東向五禮新儀仲春仲秋祀九宮貴神壇三成一成縱廣十四丈再成縱廣十二丈三成縱廣十丈各高三尺其上依方位置小壇九各高一尺五寸縱廣八尺四陛又西南為一陛曰坤道兩壝每壝二十五步

四月議禮局議上五禮新儀立秋後辰日祀靈星壇高三尺周八

步四尺四出陛一壇二十五步

詳定郊廟奉祀禮文所言周禮小宗伯之職兆五帝於四郊四類亦如之鄭氏曰兆為壇之管域四類日月星辰運行無常以氣類為之位兆日於東郊兆月與風師於西郊兆司中司命於南郊兆兩師於北郊各以氣類而祭之於四郊則謂之四類漢儀縣邑常以丙戌日祠風伯於戌地以己丑日祠雨師於丑地亦從其類故也熙寧祀儀兆日於東郊兆月於西郊是以氣類為之位至於兆風師於國城東北兆雨師於國城西北亥地則是各從其星位而不以氣類非所謂四類也請稽舊禮四類之義兆風師於西郊祠以立春後丑日兆雨師於北郊祠以立夏後申日兆司命司祿於南郊祠以立冬後亥日其壇兆則從其氣類其祭辰則從其星位仍依熙寧祀儀以雷師從雨師之位以司民從司中司命司祿之

位其兩師雷師為二壇同壇司中司民司祿為四壇同壇壇制高廣自如故事其祀風師兩師則用柄并煙並從之

政和三年議禮局上五禮新儀司中司命司民司祿壇各廣二十五步風師兩師雷師壇高三尺四出陛並一壇二十五步風師壇廣二十三步雨師雷師壇廣十五步

又言本朝都城壇壝之制風師在城之西兩師在城之北雷師從兩師之位為二壇同壇州縣風師在社之東兩師在雷師之西非所謂各依其方類求神者請依都城方位之制仍以雷師從兩師之位為二壇同壇從之

高宗紹興七年太常博士黃積言立春後丑日祀風師立夏後申日祀雨師雷師秋分日饗壽星立夏日祀熒惑望下有司舉行從之

壽星禮料用籩一鹿脯五一鹿臠著尊一實以法酒祀風雨禮
料初依奏告例後比擬舊制見嶽鎮海濱內減劔鼎三登一詳
見其門

元符祀風師兩師雷師儀注

陳設

前祀二日本司豫修除壇之内外設祀官次於壇東壇壝之外道
南北向以西為上祀日掌事者設神位版於壇上帝以莞執尊壘
者設祭器掌饌者實之每位籩豆在神位前在重三行豆入在神
位前右重三行俎二在籩豆外分左右簋盞各一在二俎間設尊
於壇上東南隅北向尊置坩加勺幕設洗於壇南陛之東南北向
壘在洗東加勺幕篚在洗西南肆置巾爵設三獻位於壇外陛之
東西北向上設祝位二於壇南北向西上兩師於兩壇間又設位

於壇上西向北上兩師雷壇飲福位準此設初獻飲福位於壇上
神座之東北向設望燎位於壇南南向燎壇積柴於上開上南出
戶置香爐合并燭於神座之前幣置篚陳於左祝版置坩陳於右

行禮

祀日質明諸祀官各服其服贊禮者引三獻官以下入就位立贊
禮者少前初獻之左贊請行事執事者升煙燔牲首贊唱者曰拜
獻官以下皆再拜訖祝升自東陛就西向立祝跪取幣以篚興立
於神座右贊禮者引初獻詣壘洗南北向執壘者酌水初獻搢笏
盥手執篚者取巾於篚授初獻悅手訖即授巾奠於篚執笏初獻
升自午陛詣神座前北向搢笏跪三上香祝以幣西向跪授初獻
訖興復位初獻受幣奠於神座前執笏俛伏與再拜內兩師行禮
雷師壇位前行禮如上儀降陛復位少頃引初獻再詣壘洗南立北向執壘者

酌水初獻搢笏盥手悅手訖又取爵以授初獻執壘者酌水初獻
 洗爵又授巾初獻拭爵訖中奠於篚執笏初獻升自午陞執事者
 引初獻詣酒尊所舉幕酌酒於爵初獻詣神座前北向搢笏跪執
 爵三祭酒奠爵執笏俛伏興火退北向立祝持版於神座之右東
 向跪讀祝畢初獻再拜祝奠版於神座右坵興讀祝訖先詣雷師
 奠爵奠版於神座右坵興復位初獻降復位次引亞獻詣壘洗北
 向搢笏盥手悅手洗爵執爵執笏升自東陞詣神座前搢笏跪執
 爵三祭酒奠爵執笏俛伏興再拜訖降復位詣雷師壇
 並如上儀次引終獻
 詣壘洗升獻如亞獻之儀訖降復位次引初獻詣雷師壇升自午
 陞詣飲福位北向立執事者各以爵酌酒合置一爵持爵詣初獻
 之左東向立初獻再拜搢笏跪授爵祭酒啐酒奠爵執饌者以俎
 臧神座前胙肉合置一俎上又以豆取糗黍飯合置一豆先以飯

授初獻受訖又以俎授初獻受訖皆以授執饌者初獻取爵飲卒
 爵執事受胙爵復於坵初獻執笏俛伏興再拜降復位引初獻以
 下就望燎位南向立執事者以篚詣神位前跪取版幣降自東陞
 置於燎柴贊唱者曰可燎以炬燎柴半贊者少前北面贊禮畢引
 初獻以下退

十一年太常丞朱輅言九宮貴神所主風雨雪霜雹疫所係甚重
 請舉行祀典以春秋二仲祭

十八年禮部侍郎沈該言國家乘火德之運以王天下先朝建陽
 德觀專奉火德配以闕伯而祀以夏至舊典可舉望詔有司於宮
 觀內別建一殿專奉火德配以闕伯以時修祀益固災圖詔禮部
 太常寺討論

太常寺討論得應天府祀大火係以季春秋擇日差官於本廟

致祭今道路未通從宜於行在春秋設位臣僚言多事以來大火之祀弗舉比年多灾雖緣有司不戒然預防之計宜無所不用其至望命有司參酌舊典即行在每建辰戌出納之月設位望祭豈特昭炎德昌熾之福亦弭災之道尋太常寺請以季春出火日於東郊季秋納火日於西郊各建壇壝以大祠之禮禮大神禮料依感生帝詳見祀五帝門

詔擇地建太一宮

先是命禮官考典故十月癸卯上之曰太平興國初司天楚芝蘭建言太一有十曰五福君基大遊小遊天一臣基直符氏基四神地一天之尊神也五福所在無兵疫人民豐樂自雍熙元年入巽宮具分蘇州請建宮都城東南蘇材以應蘇基之名乃建東太一宮八年宮成合千一百區凡十殿四廊園三皇五帝

殿下帝降由東廡升介福殿東側階至褥位西面立再拜進建生星斗君前三上香再拜次至本命元辰真官前亦如之帝還褥位若命宰臣炷香則宰臣升自西階以次上香畢降階帥群臣再拜帝再拜還齋殿群臣皆退帝還宮

太常寺簿林大鼐言十神太一皆天之貴神國朝分而為二並為大祀比新太一宮而九宮貴神尚寓屋而不壇與小祀雜乃詔臨安府於國城之東擇爽塏地建九宮貴神壇壝其儀如祀上帝以太一稱提權星招搖天符青龍咸池太陰天一為序牲以少牢籩豆十有二玉以圭璧太一幣以黑毳提招搖天符以黃權星以青青龍以紫咸池以白太陰以紅天一以赤

孝宗乾道五年太常少卿林栗等言本寺已擇九月十四日依元降旨設位望祭應天府大火以商丘宣明王配二十一日內火祀

大辰以闕伯配大辰即大火闕伯即商丘宣明王國朝以來建號以火紀德太祖皇帝元堯壽聖太上皇帝皆受命於宋故推原發祥儲社之所自崇建商丘之祠府曰應天廟曰光德加封王爵錫謚宣明所以追嚴者備矣今有司旬日之間舉行二祭一稱其號一斤其名義所未安乞自今立夏祀炎或季春出火季秋內火祀火神其配位稱闕伯者祝文位版並依應天府大火禮例改稱商丘宣明王以稱國家崇奉火正之意從之

文獻通考卷之八十終

文獻通考卷之八十一

鄱陽 馬 端臨 貴與 著

郊社考

祭寒暑

祭法相近於坎壇祭寒暑也注相近當為禋祈聲之誤也禋猶卻

之寒於坎暑於壇祭用火牢也也祈求也寒暑下時則或禋之或祈

寒暑太甚祭以禋之或寒暑頽無祭以祈之

籥章掌土鼓函箛鄭子春曰土鼓以瓦為瓦以草為兩面可擊也

籥箛函人吹籥之聲章明堂位曰土鼓黃浮箛箛伊耆氏之樂也

籥曰後鄭云籥人吹籥之聲章曰土鼓黃浮箛箛伊耆氏之樂也

吹樂之聲箛商祝夏祝之類聲章即下文禮運云土鼓箛土為鼓也

謂箛謂擊鼓之物以土甕為箛

○籥苦對反劉苦壞反籥音洋

中春晝擊土鼓飲鴈詩以逆暑中音仲飲昌垂反○鴈詩鴈風七

寒暑之事迎氣歌其類也此風也而詩者以籥為之聲七月言

陽○疏曰中春二月也言迎暑者謂中春晝夜等已後漸暄故預

文獻通考卷八十一

郊社考

七

迎之耳又曰鄭知吹之者以籥為之聲者以發者云掌士鼓籥籥
故知詩與雅頌皆用籥吹之也云七月言寒暑之事者七月云一
事迎暑以晝求諸陽者對下迎寒以夜求諸陰也中夜迎寒亦
如之春官以晝求諸陽者對下迎寒以夜求諸陰也中夜迎寒亦
文凡穀祈年于田祖疏曰此祈年于田祖并土迎暑迎寒並不言
不言之耳若有禮物不過如祭法理少牢之類仲春天子乃鮮羔
開水鮮注音獻鮮當為獻聲之說也獻羔謂祭司寒也祭司寒
日其蚤獻羔祭於宗廟乃後賦之云獻羔謂祭司寒者以細云獻
羔祭水先薦寢廟恐是獻羔寢廟故云祭司寒左傳直云獻羔而
祭之知祭司寒者乃後賦之謂孟夏也故凌人云夏頒水左傳云
於宗廟謂仲春也乃後賦之謂孟夏也故凌人云夏頒水左傳云
人無問尊卑盡賦與之也蠶音早月令
傳昭公四年大雨雹季武子問於申豐曰雹可禦乎豐曰大也申
對曰聖人在上無雹雖有不為災古者日在北陸而藏冰雨干
雹蒲學反陸道也謂夏十一月日在壘危冰堅而藏之也北
之宿虛為中也西方之宿昂為中也彼以陸為中杜以陸為道
者陸之為中為道皆無正訓各以意言耳周禮凌人正歲十有
二月令斬冰詩云二之日鑿冰沖沖月令季冬水盛冰腹命西
取水鄭玄云腹厚也以此知日在北陸謂夏之十二月也西
陸朝覲而出之謂夏三月日在昂畢蟄蟲出而用水春分之中
朝見者於是而出之謂奎星晨見而出水也西方有宿有早
言西陸朝覲於傳之文未知何宿朝也杜以西陸朝覲實是春
分二月故杜注云春分之中奎星朝見東方及下獻羔祭之
注云謂二日春分獻羔祭也皆據初出其水公始用之時也
所以杜又注云謂夏之三月日在昂畢蟄蟲出而用水者以此
傳云西陸朝覲而出之謂夏之三月日在昂畢蟄蟲出而用水者以此
喪祭於是乎用之則普賜群臣故杜注云謂夏三月又下注云
言不獨共公是據普賜之時也故下傳又云火出而畢賦是也
然水之初出在西陸始朝覲之時水之普出在西陸朝覲是也
覲之後總而言之亦得稱西陸朝覲而出之也音恭其藏冰
也深山窮谷固陰沍寒於是乎取之沍閉也必取積陰之水所
故反其出之也朝之祿位賓食喪祭於是乎用之○疏曰此謂
公家用之也朝廷之臣食祿在位大夫以士皆當賜之冰也其
家公有賓客享食公家有喪有祭於是乎用之○言其不獨共公
身所用也周禮凌人云春始治鑑凡內外饗之膳羞鑑馬凡酒
漿之酒醴亦如之祭祀共水鑑賓客共水大喪共夷漿冰是公

之宿虛為中也西方之宿昂為中也彼以陸為中杜以陸為道
者陸之為中為道皆無正訓各以意言耳周禮凌人正歲十有
二月令斬冰詩云二之日鑿冰沖沖月令季冬水盛冰腹命西
取水鄭玄云腹厚也以此知日在北陸謂夏之十二月也西
陸朝覲而出之謂夏三月日在昂畢蟄蟲出而用水春分之中
朝見者於是而出之謂奎星晨見而出水也西方有宿有早
言西陸朝覲於傳之文未知何宿朝也杜以西陸朝覲實是春
分二月故杜注云春分之中奎星朝見東方及下獻羔祭之
注云謂二日春分獻羔祭也皆據初出其水公始用之時也
所以杜又注云謂夏之三月日在昂畢蟄蟲出而用水者以此
傳云西陸朝覲而出之謂夏之三月日在昂畢蟄蟲出而用水者以此
喪祭於是乎用之則普賜群臣故杜注云謂夏三月又下注云
言不獨共公是據普賜之時也故下傳又云火出而畢賦是也
然水之初出在西陸始朝覲之時水之普出在西陸朝覲是也
覲之後總而言之亦得稱西陸朝覲而出之也音恭其藏冰
也深山窮谷固陰沍寒於是乎取之沍閉也必取積陰之水所
故反其出之也朝之祿位賓食喪祭於是乎用之○疏曰此謂
公家用之也朝廷之臣食祿在位大夫以士皆當賜之冰也其
家公有賓客享食公家有喪有祭於是乎用之○言其不獨共公
身所用也周禮凌人云春始治鑑凡內外饗之膳羞鑑馬凡酒
漿之酒醴亦如之祭祀共水鑑賓客共水大喪共夷漿冰是公

飲通考卷八十一 卯上

家所用其藏之也黑牡拒黍以享司寒牲也黑牲也拒音巨○黑

神玄冥之神非大神且非正祭計應不用大牲杜言黑牲黑牲

當是黑牲羊也拒黑黍釋草文也啓水唯獻羔祭非載水則祭

也月令於冬云其神玄冥故知司寒是玄冥也其出之也挑弧棘矢以除其災挑弓棘

禳除凶邪將御至尊故○疏曰說文云弧木弓也謂空用木無

骨節也服虔云挑所以逃凶也棘矢者棘赤有箴取其名也蓋

出水之時置此弓矢於凌室之戶所以禳

除凶邪行御至尊故慎其事為此禮也

祿水皆與焉與音預○食肉之祿謂在大夫命婦喪浴用水婦

妻大夫祭寒而藏之寒司獻羔而啓之謂二月春分獻羔祭非

始用之公先用火出而畢賦火星昏見東方謂三月四月中

即四月是也故自命夫命婦至於老疾無不受水在老致其藏

之也周其用之也徧則冬無愆陽愆過也夏無伏陰伏陰謂春

無凄風凄寒也秋無苦雨霖雨為雷出而不震謂雷出而不為霹靂也

云雷不發而震言無雷而有霹靂也無雷霜雹厲疾不降雷音災雷音利○說曰

害之霜雹也寒暑失時則民多厲疾天氣為之故云降也民不夭札札測入反○短折今藏

川池之水棄而不用風不越而殺雷不殺而震疏曰風不以理

發而震擊為害雷之為雷誰能禦之七月之卒章藏水之道也

七月詩幽風本章曰二之日鑿冰冲冲謂十二月鑿而取之三

之日納于凌陰凌陰冰室也四之日其蚤獻羔祭韭謂二月春

分蚤開冰室以薦宗廟

秦德公時初作伏祠立秋之後以金代火金畏於火故畏庚日

礫狗邑四門以禦蠱災

按秦祠伏礫狗之禮非古也以古有祀寒暑之禮姑附于此

宋孝武帝大明六年立凌室藏冰有司秦季冬之月水壯之時凌

室長率山虞及輿隸取水於深山窮谷固陰沍寒之地以納于凌

陰務令周密無洩其氣先以黑牡秬黍祭司寒於凌室之北(仲春)之月(春分)之日以黑羔秬黍祭司寒啓水室先薦寢廟(夏)祠用鑑盛水室一鑑以禦溫氣蠅蚋御殿及太官膳羞並以鑑供水自(春分)至(立秋)不限稱數以用喪事繕制夷槃隨水供給凌室在樂遊苑內置長一人吏一人保舉吏二人

(隋)以季冬藏水(仲春)開水並用因黑牡秬黍於水室祭司寒神開水依以桃弧棘矢

(唐)制先(立春)三日用因黑牡秬黍祭司寒之神於水室祭訖鑿水萬段方三尺厚尺五寸而藏之(仲春)開水祭加藏禮依以桃弧棘矢設於水室戶內之右禮畢遂留之

開元禮(孟冬)祭司寒儀納水開水附前三日詣祭宮散齋二日於家正寢致齋一日於祭所右校掃除

祭所衛尉陳設如常祭日未明一刻太官丞具特牲之饌未明一刻郊社丞入布神座於廟北南向設神位於座首又帥其屬設酒樽於座東南設洗於酒樽東南俱北向壘水在洗東篚在洗西南拜篚實以執樽壘者各位於樽壘篚之後上林令設桃弧棘矢於水室戶內之右祭訖遂奉禮設上林令位於神座東南執事者陪其後俱重行西向北上贊明上林令以下各服其服郊社丞良醞之屬入實樽壘太官丞監實邊豆簋蓋贊引引上林令又贊引引執事者俱就門外位立定太祝與執樽壘篚幕者先入立於神座前北向俱再拜訖各就位贊引引上林令又贊引引執事者俱入就位立定贊拜上林令以下皆再拜太官丞出詣饌所贊引進上林之左白有司謹具請行事退復位太官丞引饌入太祝迎於座首設於神座前訖太官丞以下還樽所贊引引上林令盥手洗

爵詣酒樽所執樽者舉幕上林令酌酒贊引引上林令進神座前
北向跪奠爵俛伏興火退北向立太祝持版進於神座之右東跪
讀祝文曰維某年歲次月朔日開元神武皇帝謹遣某官姓名敢
昭告于玄冥之神順茲時令增冰堅厚式遵常典將納凌陰謹以
玄牡秬黍嘉薦清酌明祀于神尚享訖興上林令再拜太祝進跪
奠版於神座俛伏興還樽所太祝以爵酌福酒進上林令之右西
向立上林令再拜受爵跪祭酒遂飲卒爵太祝進受爵還樽所上
林令俛伏興再拜贊引引還本位太祝進跪徹豆俛伏興還樽所
太祝與執罇壘雀者俱復位立定贊引贊拜上林令以下皆再拜
贊引進上林令之左白禮畢贊引引上林令以下出其祝版焚於
齋所

周顯德元年詔築壇北郊以孟冬祭司寒其藏冰開水之祭俟冰

室成即行之

宋太祖皇帝建隆二年始置藏冰署修其祭常以四月命官率太
祝以黑牡祭于玄冥神用幣乃開水以薦太廟

太宗淳化三年秘書監李至言周制以仲春天子獻羔開水先薦
寢廟詳其開水之祭當在春分乃有司之失上覽奏即命正其禮
其後又以孟冬祀司寒羊一豕一不行飲福天聖令春分開水季
冬藏冰皆祭

神宗元豐中詳定郊廟奉祀禮文所言熙寧祀儀孟冬選吉日祭
司寒國朝祀令夏分日開水季冬月藏冰祭司寒於北郊察春秋
左傳曰古者日在北陸而藏冰西陸朝覲而出之其藏之也黑牲
秬黍以享司寒其出之也桃弧棘矢以除其災古者司寒唯以藏
冰啓冰之日孟冬非有事於冰則不應祭享其祀儀孟冬選吉日

祭司寒宜從寢罷唯季冬藏冰則享司寒於冰井務牲用黑牡羊
穀用秬黍仲春開冰則但用羔而已月令天子獻羔開冰孔穎達
曰啓水惟獻羔唐郊祀錄仲春開水祭司寒於冰室以挑弧棘矢
設於神座夫挑弧棘矢以攘除凶邪非禮神之物當置於凌宇之
戶其啓水獻羔當依孔穎達之說從之

徽宗大觀四年議禮局言左氏傳春秋以少皞有四叔其二為玄
冥社預以玄冥為水官故歷代祀之為司寒則元冥非天神矣本
廟儀注其祭司寒禮畢燔燎是以祀天神之禮而享人鬼也請罷
燔燎而埋祝幣從之

六宗四方

按舜典言類于上帝之下繼以禋于六宗曲禮言天子祭
天地之下繼以祭四方然則古帝王祭六宗四方之禮亞

於天地蓋非小祀也但經傳俱不明言其神之名目而先
儒訓釋互有異同如六宗則或以為天神或以為地祇或
以為祖宗四方則或以為五官或以為四望或以為蜡之
百物而歷代之舉此二祀者各主一說今除五帝日月星
辰水旱寒暑山川八蜡等項各自該載入本門外專以六
宗四方一門以攷歷代所以舉二祀之說而先儒訓釋老
同異攷訂之去取併詳著焉

虞舜禋

于六宗

精氣以享謂之禋宗尊也所尊祭者其祀有六謂四時也寒暑也日月也星也水旱也

祭法埋

火牢於

泰昭祭

時也相

近於坎

壇祭寒

暑也王

宮祭日

夜明祭

月也幽

祭祭星

雩祭水

旱也昭

明也亦

謂陰陽

之神也

者陰陽出入於地中也凡此已下皆祭用火牢相近當為禳祈讓猶卻也祈猶求也寒暑不時則或禳之或祈之寒於坎暑於壇王宮日壇夜明月壇幽祭星壇雩祭水旱壇也○疏曰案周禮大宗伯備列諸祀而不見祭四時寒暑水旱者宗伯所謂依周禮常祀

歲時常祭此經折載謂四時乖序寒暑備逆水旱失時須有祈禱
之禮非關正禮之事故不列於宗伯也是以康成之意謂此諸神
為祈禱之禮故康成六宗之義不以此神尊之明非常禮也祭時
者或謂春夏以冬四時之氣不和為人害故祭此氣之神也登寒暑
宗水旱甚祭早謂祭此水旱之神若王肅及先儒之意以此為六
宗之常禮宗伯不見文不具也非鄭義今不取云凡此以下皆
祭用火牢者以埋火牢之文在諸祭之首故知以下皆祭用火牢

揚氏曰愚按孔注禋于六宗取祭法四時寒暑日月星水旱
為六宗王肅之說亦同朱子書說非苟從者亦取祭法六者
為宗必有深意但鄭玄注祭法改相近為禳祈又以六者皆
為祈禱之祭夫禋類于上帝禋于六宗望于山川禋于群神
乃是攝位告祭之禮安得有禳祈之禮哉故書疏云鄭以彼
皆為祈禱之祭則不可用鄭玄注以解此傳也
周官大宗伯以實柴祀日月星辰以禋燎祀司中司命風師
雨師鄭君以為六宗按異義今歐陽夏侯說六宗者上不及

天下不及人傍不及四時居中央恍惚無有神助陰陽變化
有益於人故郊祭之古尚書說六宗天地神之尊者謂天宗
三地宗三天宗日月星辰地宗岱山河海日月屬陰陽宗北
辰為星宗岱為山宗河為水宗海為澤宗祀天則天文從祀
祀地則地理從祀謹案夏侯歐陽說云宗實一而有六名實
不相應春秋魯郊猶三望言郊天日月星河海山凡六宗魯
下天子不祭日月星但祭其分野星其中山川故言三望六
宗與古尚書說同玄之聞也書曰肆類于上帝禋于六宗望
于山川禋于群神此四物之類也禋也望也禋也所祭之神
各異六宗言禋山川言望則六宗無山川明矣周禮大宗伯
以禋祀昊天上帝以實柴祀日月星辰以禋燎祀司中司命
風伯雨師凡此所祭皆天神也禮記郊特牲曰郊之祭也迎

長日之至也大報天而主日也兆於南郊就陽位也掃地而祭於其質也祭義曰郊之祭也大報天而主日配以月則郊祭并祭日月可知其餘星也辰也司中司命風師雨師此之謂六宗亦自明矣禮論王莽時劉歆孔昭以為易震巽等六子之卦為六宗(漢武)即位依虞書禋于六宗禮用大社至(魏明帝)時詔令王肅議六宗取家語宰我問六宗孔子曰所宗者六埋少牢於泰昭祭時相近於坎壇祭寒暑王宮祭日夜明祭月幽祭祭星雩祭祭水旱孔安國注尚書與此同張融許從鄭君於義為允祭月令(孟冬)云祈來年于天宗鄭云天宗日月星辰若然星辰入天宗又入六宗其日月入天宗即不入六宗之數也以其祭天主日配以月日月既尊如是故不得入宗也

舜典禋于六宗疏曰(漢)世以來說六宗者多矣歐陽及大小夏侯說尚書皆云所祭者六上不謂天下不謂地旁不謂四方在六者之間助陰陽變化實一而名六宗矣孔光劉歆以六宗謂乾坤六子水火雷風山澤也賈逵以為六宗者天宗三日月星也地宗三河海岱也馬融云萬物非天不覆非地不載非(春)不生非(夏)不長非(秋)不收非(冬)不藏此其謂六也鄭玄以六宗言禋與祭天同名則六者皆是天之神祇謂星辰司中司命風師雨師星謂五緯也辰謂日月所會十二次也司中司命文昌第五第四星也風師箕也雨師畢也(晉)初幽州秀才張髦上表云臣謂禋于六宗祀祖考所尊者六三昭三稷是也司馬彪又上表云歷難諸家及自言已意天宗者日月星辰寒暑之屬也地宗社稷五祀之屬也四方之宗

四時五帝之屬惟王肅據家語六宗與孔同各言其志未知孰是司馬彪續漢書云安帝元初六年立六宗祠於洛陽城西北亥地祀北大社魏亦因之晉初荀勗定新祀以六宗之神諸說不同廢之摯虞駁之謂宜依舊近代以來皆不立六宗之祠也

楊氏曰諸儒說六宗異同如此愚按舜典類于上帝禋于六宗望于山川六宗在上帝之後山川之前其禮甚重因諸家之說不同而遂廢惜哉

天子祭四方歲禘諸侯方祀歲禘也祭四方謂祭五方之神於四郊也。疏曰諸侯方祀者諸侯不得總祭四方之神唯祀當方之官而已。禮下。舞師教羽舞師而舞四方之祭祀也。四方之祭祀謂四望也。舞用五色繒用物雖異皆有柄其制相類故云形如舞用白羽也。

讀亦布在四方故知四。大司馬中秋教治兵。疏曰言教治兵者。秋以旅奉以入兵為名尚農事遂以獮田羅幣致禽以祀。獮田音方幣獮世反祀薄計反。秋田為獮田也。羅幣網止也。秋祭四方報成萬物詩曰以社以方。疏曰社乃是廟門之外內惟祭四方報成萬物詩曰以社以方。疏曰社乃。命主祠祭禽于四方。詩曰萬節謂我服尚武也。所獲禽祀四方。熊氏云謂戎服者韋弁服也。以秋冬之田故韋弁服若春夏則冠弁服故司服云凡甸冠弁服也。以秋冬之田故韋弁服若春夏則冠獸之通名也。四方有功于於方之神也。其祭此方但用此禽又用別牲故甫田云與我儀羊以社以方。太宗伯以鬻辜祭四方。是也。此祀四方者謂四方三行之神也。鬻辜祭四方。若今時禘狗祭以。風者狗屬西方。金風者此舉漢法以况鬻辜為禘之義。鬻辜祭。言也。者無正文蓋據當時樂方木之風故用狗止風也。云鬻辜。難時亦禘禘是禘牲禘。春官。鬯人掌共秬鬯而飾之。社稷禮凡四方去惡氣之禮也。春官。鬯人掌共秬鬯而飾之。社稷禮凡四方

用蜃注疏見禮。王祭群小祀則玄冕林澤墳街四方百物之。四

坎壇祭四方也四方即謂山林川谷丘陵之神也。祭山川於

者謂山林川谷丘陵之神有益於人民也者四方各為一坎

壇壇以祭山川丘陵坎以祭川谷泉澤故言坎壇祭四方

陳氏禮書曰周禮大司馬春祭社秋祭祫舞師教悛舞師而

舞社稷之祭祀教羽舞師而舞四方之祭祀詩曰以我犧羊

以社以方又曰方社不莫古者言社必及方則社為民祈方

為民報祈在春報在秋詩言來方禋祀明堂位言春社秋省

則秋省歛而因祀焉此所謂來方禋祀也鄭康成釋曲禮謂

四方五官之神東勾芒南祝融與黎西蓐收北元冥釋舞師

謂四方四望也康成從先鄭之說釋太宗伯謂四方百物八

蜡也然鬯人四方在山川之下大司樂四望在山川之上則

四方非四望也舞師教羽舞師而舞四方之祭祀鼓人凡祭

祀百物之神鼓其舞悛舞者則四方非百物也五官之說亦

不可考大司馬於社言祭則地示也於禘烝言享則人鬼也

於方言祀蓋兼上下之神也祀之之禮其位四郊其鬯蜃罇

鬯人凡山川其舞皇舞舞師教羽舞師而其牲體則鬻之其

四方用蜃牲色則各以其方之色而已詩曰以我犧羊以社以方周禮

小司徒小祭祀共牛牲則四方之祭不特用羊而已詩言犧

羊者孔穎達言犧以見純明非特羊也穎達之言則是謂犧

為純誤矣

楊氏曰愚按西方篇注疏曲禮一條謂五官之神祭法一條

謂山林川谷丘陵之神舞師一條謂四望之神大宗伯一條

謂蜡祭四方百物之神月令一條謂四方五行之神大司馬

一條謂祭四方之神詳考諸說惟舞師帥而舞四方之祭祀

謂四望也其說為近蓋四方即四望而又有不同四望者郊
祀之後合四方名山大川之神而望祭之如左氏曰望郊之
屬是也四方者四時各望祭於其方如天子祭四方歲禘是
也通而言之則同時合祭四方謂之望四時各祭於其方亦
謂之望如舜即位同時告祭曰望于山川歲二月東巡狩亦
曰望秩于山川是也諸侯方祀亦云歲徧何也諸侯之國雖
居一方然國內又各有東西南北亦隨四時而望祭於其方
也望祭四方則五官之神五行之神及山林川澤之神皆在
其中矣固不可又分而為四也大宗伯以鬯辜祭四方百物
亦謂之四方何耶按以血祭祭五岳以醢辜祭四方百物禮
固不同所謂祭四方百物言祭四方之內百物之神耳豈人
鼓其舞較舞疏云百物之小神是也非祭四方也

漢興於甘泉汾陰立壇極六宗

平帝時王莽奏祀典功施於民則祀之天文日月星辰所昭仰
也地理山川海澤所生殖也易有八卦乾坤六子水火相逮雷
風不相悖山澤通氣然後能變化既成萬物也日月雷風山澤
易卦六子之尊氣所謂六宗也星辰水火清瀆皆六宗之屬也
今或未特祀或無兆謹與太師光等議易曰方以類聚物以群
分群神以類相從為五部兆天墜之別神中央帝黃靈后土時
及日廟北辰北斗鎮星中宿中宮于長安城之未墜兆東方帝
太昊青靈勾芒時及雷公風伯廟歲星東宿東宮于東郊兆南
方炎帝赤靈祝融時及熒惑星南宿南宮于南郊兆西方帝少
皞白靈壽星時及太白星西宿西宮于西郊兆北方帝顓頊黑
靈玄冥時及月廟雨師廟辰星北宿北宮于北郊兆奏可於是

長安旁諸廟時甚盛矣

按王莽既以六子為六宗矣然所謂群神以類相從為五部兆則日月雷風皆祠之而不及山澤何也

後漢安帝元初六年三月初立六宗祀於洛陽城西戌亥之地禮比太社時司空李郃奏尚書禋于六宗漢興亦不廢今宜復舊制以尚書歐陽家說謂六宗者天地四方之中為上下四方之宗以元始中故事謂六宗易六子之氣日月雷公風伯山澤者為非是從之

魏明帝立六宗祀六子之卦帝疑其事以問王肅肅以為六宗之卦故不廢

景初二年改祀太極中和之氣時散騎常侍劉劭言萬物負陰而抱陽冲氣以為和六宗者太極冲和之氣為六宗之氣也時從其

議

晉初罷其祀後復立六宗因魏舊事

摯虞奏舜受命禋于六宗漢魏相承著為貴祀凡崇禮百神有其舉之莫敢廢也宜定新禮祀六宗如舊從之

後魏明帝太常三年立六宗祀皆有別兆祭有常日牲用少牢

孝文太和十三年詔祀天皇大帝及五帝之神於郊天壇

時大議禋祀之禮高閭曰六宗之祀議者不同凡十一家莫能詳究遂相因承別立六宗之兆總為一位而祭之帝曰尚書稱肆類上帝禋于六宗文相接屬理似一事上帝稱肆而無禋六宗言禋而不別其名以此推之上帝六宗當是一時之祀非別祭之名肆類非獨祭之目禋非地祀之用六宗者必是天皇大帝及五帝之神是祭帝之事故稱禋以闕其地故稱一宗一祭

也互舉以成之今祭圓丘(五帝)在焉其牲幣一也故稱肆類上帝禋于六宗一祭而祀備焉六祭俱備無煩別立

通典評曰虞書肆類上帝禋于六宗望于山川禘于群神(漢)以王莽等奏日月星辰山川海澤六子之卦為六宗者按周禮以實柴祀日月星辰則星辰非六宗矣卦是物象不應祭之(後漢)馬融以天地四時為六宗者禮無禋地與四時之義孔安國言寒暑日月水旱為六宗者於理之乖鄭玄以星辰司中司命風師雨師為六宗者並是星質不應更立風師雨師之位(魏)劉邵以冲和之氣六氣宗之者氣先於天不合禋天之下氣從天有則屬陰陽若無所受何所宗之其間有張迪以六代帝王張髦以宗廟三昭三穆等並不堪錄(後魏)孝文帝以(天皇大帝)(五帝)為六宗於義為當何者按周禮以

禋祀(昊天上帝)則禋祀在祀天不屬別神又司服云祀(昊天上帝)大裘而冕祀(五帝)亦如之(昊天五帝)乃百神之尊宗之義也或難曰書既云類上帝何更言禋者此叙巡狩祀禮之次矣將出征肆類也禋宗禘祀六天也何以肆類之文而迷郊祀之禮乎

儀禮祀方明儀

諸侯覲於天子為宮方三百步四門壇十有二尋深四尺加方明於其上四時朝覲受之于朝此謂時會殷同也宮謂壇土為壇以象盛也為宮者於國外春會同則於東方夏南秋西冬北八尺曰尋十有二尋則方九十六尺也深謂高也從上曰深司儀職曰為壇三成成猶重也三重者自下著之為二等而上有堂焉堂上方二丈四尺上等中等下等每面十二尺方明者上下四方神明之象也會同而盟明神鑒之則謂之天之司盟有象者猶宗廟之有主乎王巡守至于方岳之下諸侯會之亦為此宮以見之司儀職曰將會諸侯則命為壇三成宮旁三門詔王儀南鄉見諸侯方明者木也方四尺設六色東方青南方赤西方白北方黑也

上玄下黃設六玉上圭下璧南方璋西方琥北方璜東方圭六色

神六玉以禮之上宜以蒼璧下宜以黃琮而不以者上介皆奉其

上下之神非天地之貴者也設玉者刻其木而著之

君之旂置于宮尚左公侯伯子男皆就其旂而立

之位也諸公中階之前北面東上諸侯東階之東西面北上諸伯

西階之西東面北上諸子門東北面東上諸男而位皆上東方也諸侯

左者建旂或左或右各就其旂而先立王降階南向見之三揖士揖

入墮門或左或右各就其旂而先立王降階南向見之三揖士揖

姓時揖異姓天揖四傳擯之禮其奠瑞王及享幣公拜於上等侯

伯於中等子男於下等擯者每廷之升堂致命王受玉撫玉降拜

於下等及請事勞皆如觀禮是公也侯也伯也各一位子男侯門

而君東上亦一位也至庭乃設擯則諸侯初入門王官之伯帥之

天子乘龍載大旂象日月升龍降龍出拜日於東門之外及祀方

明此謂會同以春者也馬八尺以上為龍大旂太常也王建太常

鎮圭尺有二寸繅籍尺有二寸楛大圭乘大路建太常十有二流

與纓十有二就貳車十有二乘師諸侯而朝日於東郊所以教尊

侯也退而朝諸侯由此二者言之已祀方明乃以會同之禮見諸

侯也凡會同者不協而盟司盟職曰凡邦國有疑會同則掌其盟

約之載書及其禮儀北面詔明神既盟則歲之言北面詔明神則

明神有象也象者其方明乎及盟時又加於壇上乃以載辭告焉

其祝號禮日於南門外禮月與四瀆於北門外禮山川丘陵於西

門外此謂會同以夏冬秋也變拜言禮者容祀也禮月於北郊者

詩曰謂于不信有知之日春秋傳曰縱于祭天燔柴祭山丘陵升

祭川沈祭地瘞升沈必就祭者也就祭則是謂王巡狩及諸侯之

矣備矣郊特牲曰郊之祭也迎長日之至也大報天而主日也宗

伯職曰以實柴祀日月星辰則燔柴祭天謂祭天也柴為祭日則

祭地瘞者祭月也日月而云天地靈之也王制曰王巡狩于宗

宗是王巡狩之盟其神主日也春秋傳曰晉文公為踐土之盟而

傳云山川之神是諸侯之盟其神主山川也月者太陰之精上為

天使臣道莫實焉是王官之伯會諸侯而盟其神主月與也渴苦

儀禮

朱子曰愚按覲禮特言拜日禮日禮月禮山川丘陵而無禮

天禮地之文下文乃曰祭天燔柴祭山丘陵升祭川沈祭地

瘞何也鄭注曰升沈必就祭者也就祭謂王巡狩及諸侯盟

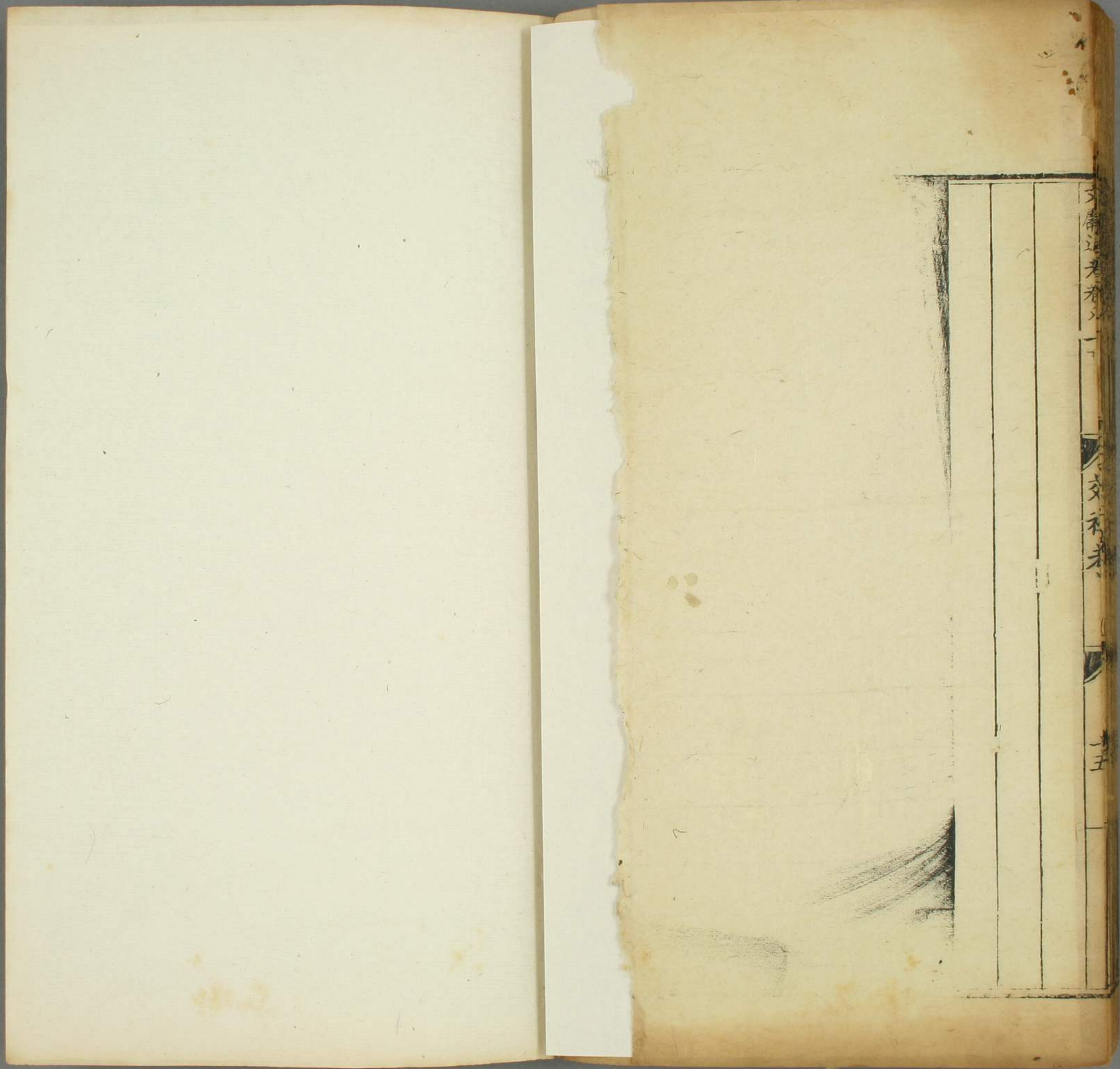
祭也此蓋博記祭天地日月山川丘陵之禮有燔柴升沈瘞
之別非專言觀禮也注又傳會上文為之說曰燔柴祭天者
祭日也祭地瘞者祭月也王巡狩之盟其神主日諸侯之盟
神主山川王官之伯會盟其神主月一說之外又生一說穿

鑿支離甚矣

王制歲二月東巡狩至于岱宗柴而望祀山川觀諸侯疏曰此祭
燔柴以祭上天而告至其祭天之後乃望祀山川觀諸侯天告至謂
告至之後為宮加方明於壇天子出宮東門外拜日及祀方明祀
後乃撤去方明故鄭云由此二者言之已祀方明乃以會同之禮
見諸侯云二謂觀禮未祀方明之先未見諸侯之事若有不協更
東郊退而朝諸侯未祀方明之先未見諸侯之事若有不協更
諸侯也今於觀禮未祀方明之先未見諸侯之事若有不協更
加方明於壇上諸侯等俱北面戎右傳教而後以授於神於時王立無
戰不可與諸侯同北面於階上西面又柴為盟之所用不
者告至與盟必非一事鄭意蓋巡狩盟時有柴故引岱宗以明之
秋官司儀將合諸侯則令為壇三成宮旁一門注曰合諸侯謂有

國外以命事宮謂壇土以為藩慶所謂為壇壇宮也天子春帥諸
侯拜日於東郊則為壇於國東夏禮日於南郊則為壇於國南秋禮
山川丘陵於西郊則為壇於國西冬禮月於北郊則為壇於
國北既拜禮而還加方明於壇上有二尋深四尺是也王巡狩於
為官方三百步而還加方明於壇上有二尋深四尺是也王巡狩於
則其為官亦如此與疏曰云有尋深四尺是也王巡狩於
秋時有事而會不協而盟是謂者法引之者特雖不同為有事而
行會禮則同故引以為證云為壇於國外以命事者官方三百步
明在國外也言命事則大行人云時會以外以命事者官方三百步
是其事也王既拜禮而還加方明於壇上而祀焉所以敬尊尊也
是尊尊之法教諸侯已下尊敬在上者也秋官司盟凡邦國有疑
會同則掌其盟約之載及其禮儀北面詔明神既盟則貳之注曰
不協也明神之明察者勤禮加方明於壇上所以依之也詔之
者讀其載書以告之也貳之者寫副當以授六官疏曰時見曰會
殷見曰同若
有疑則盟之

文獻通考卷之八十一終



文
帝
紀
卷
之
一

文
帝
紀

一
五

