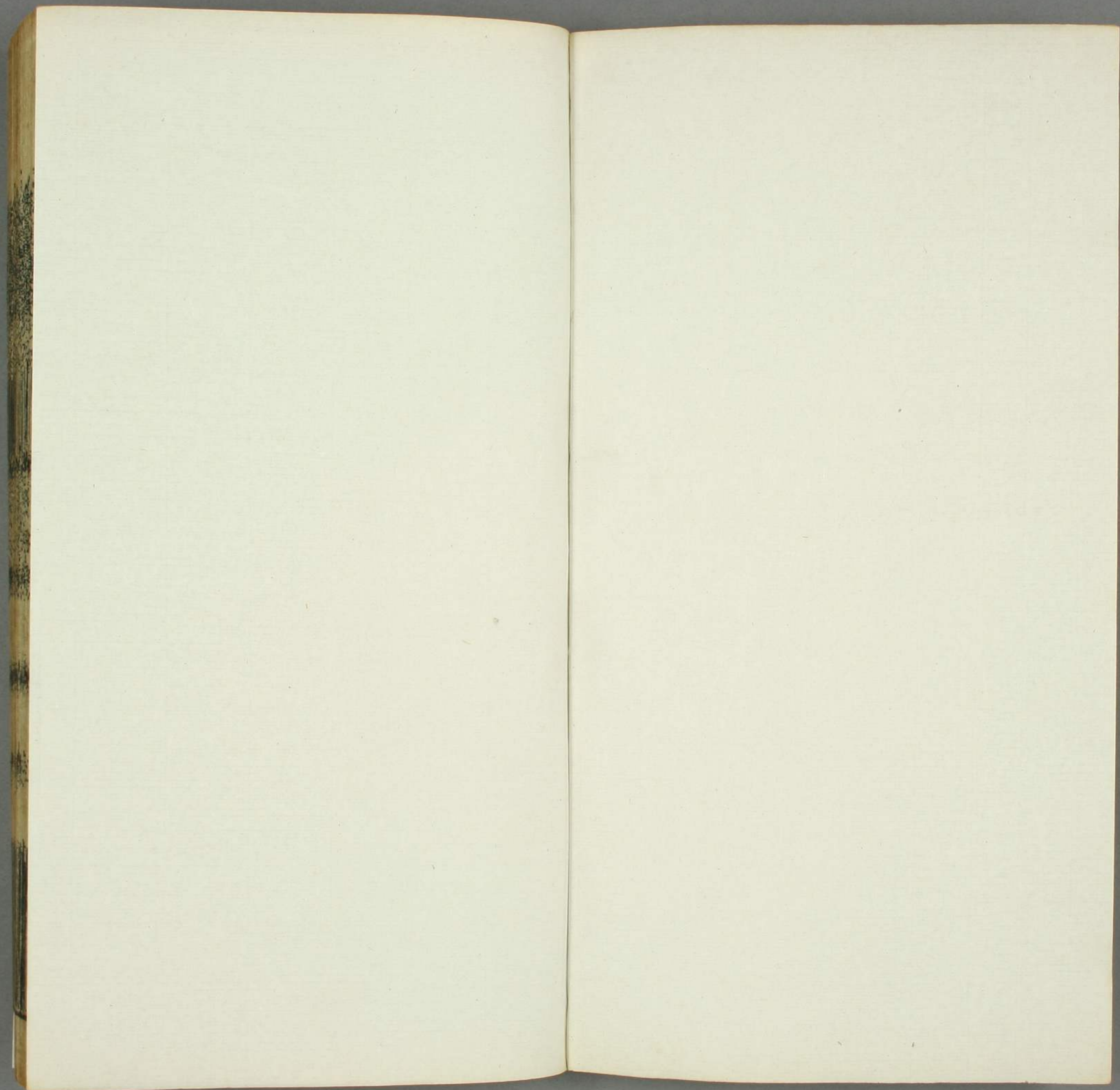




74  
1046  
24

卷七十四之七十六  
郊社





74  
1046  
24

特

文獻通考卷之七十四

鄱陽 馬

端臨

貴與

著

郊社考

明堂

武后臨朝垂拱元年郊丘明堂諸祭以高祖太宗高宗並配詳見郊祀

四年毀乾元殿於其地作明堂明堂成高二百九十四尺方三百尺凡三層法四時各隨方色中層法十二辰上為圓蓋九龍捧之上層法二十四氣亦為圓蓋上施鐵鳳高一丈飾以黃金中有巨木十圍上下通貫櫺櫺槐籍以為本下施鐵渠為辟雍之象號曰萬象神宮宴賜群臣赦天下從民入觀改河南為合官縣又於明堂北起天堂五級以侔大像至三級則俯視明堂矣僧懷義以

利  
289  
24

明堂

文獻通考卷之七十四

郊社考

七

功拜左威衛大將軍梁國公侍御史王求禮上書曰古之明堂茅茨不煎采椽不斷今者飾以珠玉圖以丹青鐵鸞入雲金龍隱霧昔殷辛瓊臺夏癸瑤室無以加也太后不報

永昌元年正月朔大饗萬象神宮太后服袞冕搢大圭執鎮圭為

初獻皇帝為亞獻太子為終獻先詣昊天上帝座次高祖太宗高

宗次魏國先王次五方帝座太后御明堂受朝賀布政于明堂復

御明堂享群臣天授二年革命以武氏祖宗配享明堂唐三帝亦同配

中宗神龍元年九月親享明堂合祭天地以高宗配季秋大享復

就圓丘行事

玄宗開元五年幸東都將行大享之禮以武太后所造明堂有乖

典制遂所依舊造乾元殿每臨御依正殿禮自是駕在東都常以

元日冬至於乾元殿受朝賀季秋大享依舊於圓丘行事

十年復題乾元殿為明堂而不行享禮

二十年季秋大享于明堂祀昊天上帝以睿宗配又以五方帝五

官從祀邁豆罇鬯之數與雩禮同

二十五年駕在西京詔將作大匠康誓詣東都毀武后所創明堂

誓言則天時以木為瓦夾仲漆之毀之勞人乃去其上層易以真

瓦依舊改為乾元殿自是迄唐之世季秋大享皆寓圓丘

代宗永泰二年禮儀使杜鴻漸奏季秋大享明堂祀昊天上帝請

以肅宗配制可

憲宗元和元年太常禮院奏季秋大享明堂祀昊天上帝令太廟

祔享禮畢大饗之日准禮合奉皇考順宗配神作主詔曰敬依典

禮

十五年特後宗已即位禮院奏大享明堂案禮文皇考配坐今奉憲宗配

神作主詔曰敬依典禮

唐開元禮皇帝季秋大饗于明堂儀

將祀有司卜日如別儀前祀七日戒誓百官皇帝散齋致齋並如

圓丘儀祀官齋戒同

陳設

前祀三日尚舍直長施大次於明堂東之外道北尚舍奉御鋪御  
座守官設文武侍臣次於大次之後文官在左武官在右俱向諸  
祀官次於璧水東門之外道南從祀官文官九品以上於祀官之  
東東方南方蕃客又於其東俱重行每等異位北向西上介公鄩  
公於璧水西門之外道南武官九品以上於介公鄩公西西方北  
方蕃客又於其西俱重行每等異位北向東上衰聖侯於文官三  
使人分方各於文武官之後位攝事無大次已下儀皆設陳饌慢  
官設祀官公卿已下次於璧水東門外道南北向西上

於璧水東門之內道北南向前祀二日太樂令設宮懸之樂於明

堂前庭如圓丘之儀右校清掃明堂內官郊社令積柴於燎壇其

於樂懸方一丈高丈二尺開上南出戶方六尺前祀一日奉禮設

御位堂之東南西向設祀官公卿位於東門之內道南攝事設祀  
官公卿位

於明堂東南執事者位於公卿之後近南每等異位俱重行西面北上

設御史位於堂下一位在東南西向一位在西南東向令史各陪

其後設奉禮位於樂懸東贊者二人在南差退俱西向設協律郎

位於堂上午陛之西東向設太樂令於北懸之間攝事於此下便  
設望燎位於柴

壇之北南向無大次已下至袞聖侯之位也太祝奉玉帛位於柴壇之南皆北向設從

祀文官九品已上於執事之南東方南方蕃客又於其南俱每等

異位重行西向北上介公鄩公位於西門之內道南武官九品已

上於介公鄩公之後西方北方蕃客於武官之南俱每等異位重

行東面北上其宸聖侯於文武三品之下若有又設祀官及從祀  
 群官等門外位於東門外道南皆如設次之式設牲勝於東門之  
 外當門西向南上牲數如零祀之儀設酒罇之位明堂之上下吳  
 天上帝太罇二著罇二犧罇二山罇二在室內神座之左象罇二  
 虛罇二山罇二在堂下東南西向配帝著罇二犧罇二象罇二罇  
 二在堂下神座之左五方帝各太罇二著罇二犧罇二罇一各於  
 室內神座之內左向五帝各著罇二在堂上各於神座之左俱內  
 向五官各象罇二在階下皆於神座之左俱右向堂上之罇皆於  
藉以席俱加內設御洗於東階東南攝事設亞獻之洗又於東南  
幕設爵於罇下設御洗於東階東南祀官洗亞獻之洗又於東南  
 俱北向罇水在洗東篚在洗西南肆篚實以設五官罇洗篚各  
 於酒罇之左俱右向其執罇罇者各位於其後各設玉幣之  
 篚於堂之上下罇站之間祀日未明五刻太史令郊社令升設吳

天上帝神座於明堂太室之內中央南向席以藁結設禋宗大聖  
 貞皇帝神座於上帝之東南南向席以莞設青帝於木室西向赤  
 帝於火室北向黃帝於太室南戶之西北向白帝於金室東向黑  
 帝於水室南向席皆以藁結設大昊炎帝軒轅少昊顓頊之座各  
 於五方帝之左俱內向差退若非明堂五室皆如設五官座於明  
 堂之庭各依其方俱內向席皆以莞設神位各於座首

省牲器

饗駕出宮

並如圓

奠玉帛

祀日未明三刻諸祀官各服其服其設罇罍玉帛升行掃除門外  
 位儀舞人就位皇帝出行宮之次群官入就位近臣侍陪從儀並  
 同圓立攝亦如皇帝至版位西向立每立定太常卿與太常卿前  
 奏稱請再拜退復位皇帝再拜奉禮曰衆官再拜衆官在位者皆

再拜謁者引諸獻官俱詣東陛升堂立於樽所太祝與獻官皆跪  
 取玉幣於篚立於東南隅東向北上五方帝五配帝太祝立於西  
 南隅東向北上五方帝五官諸太祝又獻官又取幣於篚立於樽  
 所太常卿引皇帝太和之樂作皇帝每行皆振太和之樂皇帝升自南陛侍中  
 中書令已下及左右侍衛量人從升已下皆如之攝則謁者引太尉升南陛奠玉帛皇帝  
 升堂北面立樂止太祝加玉於幣以授侍中侍中奉玉帛西向進  
 皇帝指鎮圭受玉帛凡受物皆攝鎮圭登歌作肅和之樂以大呂  
 之均太常卿引皇帝進北向跪奠於昊天上帝神座俛伏與太常  
 卿引皇帝立於南方北面五方帝之太祝奉玉帛各奠於神座還  
 樽所皇帝再拜訖太祝又以配帝之幣授侍中攝事者謁者贊授太尉上下皆然  
 侍中奉幣西向進皇帝受幣太常卿引皇帝進西面跪奠於曆宗  
 大聖真皇帝神位前俛伏與太常卿引皇帝立於東方西向五帝  
 之獻官各奠幣於神座各還五官之祝次奠幣神座各還樽所皇  
 帝再拜訖登歌止太常卿引皇帝樂作皇帝降自南陛還版位西  
 向立樂止初群官拜訖祝史皆奉毛血之互立於堂下於登歌止  
 祝史奉毛血各由其階升諸太祝迎取於堂上俱進奠於神座諸  
 太祝與祝史退立於樽所

進熟

皇帝既升奠玉帛其設饌盥洗樽爵一如圓丘之儀攝則太尉既升奠太  
 常卿引皇帝立於南方北向太祝一人持版進於皇帝之右西面  
 跪讀祝文曰維某年歲次某月朔日子嗣天子臣某敢昭告于攝  
云天子臣某謹遣太尉封臣名敢昭告于昊天上帝惟神覆燾群生陶甄庶類不言而  
 信普博無私謹擇元辰祗率恒禮敬以玉帛犧齊粢盛庶品肅恭  
 禋祀式展誠敬皇考曆宗大聖真皇帝配神作主尚享訖與皇帝

再拜初讀祝文訖樂作太祝進奠版於天帝神座還樽所皇帝拜  
訖樂止太常卿引皇帝詣配帝酒樽所執樽者舉冪侍中取爵於  
拓進引皇帝受爵侍中贊酌汎齊訖樂作太常卿引皇帝進睿宗  
大聖貞皇帝座前西向跪奠爵俛伏興太常卿引皇帝立於東方  
西向謁者五人引五方帝之太祝請靈洗盥手俱取匏於圻酌汎  
齊各進奠於其神座前還樽所樂止配帝太祝一人持版進於皇  
帝之左北面跪讀祝文曰維某年歲次月朔日孝子開元神武皇  
帝臣某敢昭告于皇考睿宗大聖貞皇帝祗率舊章肅恭恒禮敬  
致禋祀于昊天上帝惟皇考德光宇宙道叶乾元申錫無疆實膺  
嚴配謹以制幣犧齊粢盛庶品肅恭明薦侑神作主尚享訖與皇  
帝再拜初讀祝文訖樂作太祝進奠版於神座前還樽所皇帝拜  
訖樂止太常卿引皇帝南方北向立樂作其飲福還宮並如圓立

儀禮亦同  
考祀攝事

大享明堂祀昊天上帝以睿宗大聖貞皇帝配座又以五方帝五

帝五官從祀德豆等如冬  
至初七十一

宋初因唐舊制每歲冬至圓丘正月上辛祈穀孟夏粍祀季秋大

享凡四祭昊天上帝

太宗雍熙元年以太祖配上帝

淳化四年詔季秋大饗以宣祖配

眞宗時季秋大享以太祖配

仁宗時季秋大享以眞宗配

皇祐二年秋九月辛亥大饗明堂三聖並侑

先是宋庠建議以今年當郊而日至在晦用建隆故事宜有所  
避因請季秋大饗于明堂詔從之上謂輔臣曰明堂者布政之



宮天子路寢今大慶殿是也況明堂而已合祭天地於此乃下詔以大慶殿為明堂揭御篆明堂二字飛白明堂之門四字祠已藏宗正寺

判太常寺燕儀事宋祈等檢詳典禮條請 一據明堂制有五室當太享時即設昊天上帝座於太室中央南向配帝位於上帝東南西向青帝室在東西向赤帝室在南北向黃帝在太室內以西南北向白帝室在西東向黑帝室在北南向今大慶殿初無五室欲權為幔室以准古制每室為四戶八牖或不為幔室即止依方設版位於禮亦不至妨闕其五神位即設於庭中東南 一明堂古制南面三階三面各二階今大慶殿唯南向一面有兩階其三面之制即難備設欲於南向權設五階以備乘輿登降 一明堂大饗唯真宗崇配據禮合止告二室伏緣

乘輿入廟仰對列聖若享一室禮未厭情今欲嚴有司今年孟秋時饗請皇帝親行朝享之禮即七室皆備可盡恭虔於禮為便其真宗室祝冊無告崇配之意自餘齋宿如南郊之儀 一南郊禮畢自大次輦還惟宮鈞容鼓吹導引自帷宮還內諸營兵夾路鼓吹奉迎今明堂禮畢還文德殿以須且明登樓肆赦緣宮禁地近難用鈞容鼓吹其鈞容合在宣德門外排列營兵鼓吹合在馳道左右排列欲候禮成乘輿離太次還文德殿時自內傳呼出外計鈞容及諸營鼓吹一時振作俟乘輿至文德殿御帳即一呼今嚴

太常禮院言朕赴大慶殿詳度陳列天地以下神位今參比郊壇壇兆上下位叙如左殿上五室內太室中比昊天上帝位皇地祇在左皆南面太祖太宗真宗位在東西向黃帝在太室中

面南北面入帝在左以退青帝赤帝白帝黑帝各從本室人帝  
在左以退神州地祇日月北極天皇大帝並設於五室之間其  
位以退五帝神州日月北極五官勾芒以下設於明堂廷中  
以東南別為露慳五緯十二次紫微垣內官五方嶽鎮海瀆歲  
星真楊鈎星以下七十二位於東西夾廡下版設於郊壇為第一龕位  
十八舍黃道內天官角宿攝提五方山林川澤以下一百七十  
九位於丹墀龍墀道東西版設於郊壇為第三龕位黃道外天官及衆星  
五方墳衍厚隰以下四百九十六位並東西廡周環殿後版設  
以北為上於郊壇為內外位倣古明堂之制又稍與壇壝位叙相類  
及今修內司并少府司天監量廣深丈尺約陳列祭器不至併  
隘如得允當望下司天監繪圖以進  
詔曰國朝三歲親郊即合祭天地祖宗並配而百神從祀今祀

明堂而禮官所定祭天不及地配坐不及祖宗未合三朝之制  
且移郊為大饗蓋為民祈福宜合祭皇地祇奉太祖太宗真宗  
並配而五帝神州地祇亦親獻之日月河海諸神悉如園丘從  
祀因謂輔臣曰禮非天降地出緣人情耳今禮官習拘儒之舊  
傳受三朝之成法非朕所以昭孝息民也  
先是資政殿學士知杭州范仲淹建言祀明堂曠禮宜召元老  
舊德陪位于庭乃詔南京起太子太保杜衍西京起太子少傅  
任布陪祀且供帳都亭驛待之既而二人皆以老疾力辭不至  
遂賜衣帶器幣自後每遇大禮而前兩府致仕者率有詔召焉  
然亦無至者

按宋初雖有季秋大享明堂之禮然未嘗親祠只命有司攝事  
沿隋唐舊制寓祭南郊壇至仁宗皇祐二年始以大

慶殿為明堂合祭天地三聖並侑百神從事一如園立南  
郊之儀蓋當舉郊祀之歲而移其禮用之於明堂故不容  
重其事也

嘉祐六年九月辛亥大饗明堂奉貞宗配

禮院言皇祐參用南郊百神之位不應祀法宜如隋唐舊制設  
昊天上帝五方上帝位以貞宗配而五人帝五官神從祀餘皆  
罷又前一日親饗大廟當時嘗停孟冬之薦考詳典禮宗廟時  
祭未有因嚴配而輟者今明堂去孟冬日尚遠請復薦廟前者  
祖宗並侑今用典禮獨配前者地祇神州並享今以配天而亦  
罷是皆變於禮中之大者也開元開寶二禮五帝無親獻儀舊  
禮先詣昊天奠獻五帝並行分獻以侍臣奠幣皇帝再拜次詣  
真宗神坐於禮為允詔恭依而五方帝亦行親獻

宋祁奏臣切見鄭康成以上天之神凡六是天者天皇大帝五  
帝者太微五帝王肅曰天惟一神以五帝為次神而諸儒附鄭  
者多胡據而為說云凡合祭五帝一歲有二祀龍見之月祭於  
南郊謂之大雩一也九月大享於明堂宗祀文王以配一也祭  
明堂者諸儒之言不同或說周家祭五天帝皆明堂中以五人  
帝及文王配五官神坐廷中以武王配號曰祖宗禮所謂祖文  
王而宗武王者也施設神位準五行相向以為法威仰在郊西  
面標怒在午北面招拒在酉東面叶光紀在子南面大皞炎帝  
黃帝少皞高辛各在其位少退勾芒祝融后土蓐收玄冥皆在  
人帝下少後文王坐大皞之南位如主人少退或曰合祭之日  
五精之帝皆西向其牲則天帝各一犢合用十牲文王文王武王之  
牲用太牢以詩我將篇曰我將我享維羊維牛文王文王武王而用

太牢者以五人帝各專配一天為之主主足為外神依止則文王汎配五帝矣不專配則所用牲得從盡物之享云

英宗治平元年冬十月詔明堂奉仁宗配

時禮院奏乞與兩制同議仁宗皇帝配侑明堂錢公輔等奏曰三代之法郊以祭天而明堂以祭五帝郊之祭以始封之祖有聖人之功者配為明堂之祭以創業繼體之君有聖人之德者配為故孝經曰昔者周公郊祀后稷以配天宗祀文王於明堂以配上帝又曰孝莫大於嚴父嚴父莫大於配天則周公其人也以周公言之則嚴父也以成王言之則嚴祖也後世失禮不足考據請一以周事言之臣切謂聖宋崛起非有始封之祖也則創業之君是為太祖矣太祖則周之后稷配祭于郊者也太宗則周之文王配祭于明堂者也此二配至重萬世不遷之法也

貞宗則周之武王宗乎廟而不祧者也雖有配天之功而無配天之祭未聞成王以嚴父之故廢文王配天之祭而移於武王也仁宗則周之成王也雖有配天之功而無配天之祭亦未聞康王以嚴父之故廢文王配天之祭而移於成王也以孔子之心推周公之志則嚴父也以周公之心攝成王之祭則嚴祖也嚴祖嚴父也其義一也下至于兩漢去聖甚遠明堂配祭東漢為得在西漢時則孝武始營明堂而以高帝配之其後又以景帝配之孝武之後無聞焉在東漢時則孝明始建明堂而以光武配其後孝章孝安之後無聞焉當始配之代適符嚴父之說及時異事遷而章安二帝亦弗之變此最為近古而合乎禮者也有唐始在孝和時則以高宗配之在明皇時則以睿宗配之在永泰時則以肅宗配之禮官杜鴻漸王涯輩皆不能推明

經訓務合古初。反雷同其論。以感時主延。及于今。牢不可破。當  
仁宗之初。倘有建是論者。配天之祭。當在乎太宗矣。當時一無  
人言者。故使宗周之典學。不明於聖代。而有唐之典學。流敝乎  
後人。願陛下深詔有司。博謀群賢。使配天之祭。不膠於嚴父。而  
嚴父之道。不專乎配天。循周宗之典禮。替有唐之曲學。治平元  
年正月。上於是又詔臺諫及講讀官。與兩制再詳定以聞。孫  
朴等奏議曰。仁宗繼體保成。置天下於大安者。四十二年。功德  
於人。可謂極矣。又祔朝之始。遂抑而不得配上帝。之享。甚非所  
以宣章陛下為後嚴父之大孝。司馬光等奏曰。臣等竊以孝  
子之心。誰不欲尊其父者。聖人制禮。以為之極。不敢踰也。故祖  
已訓高宗曰。祀無豐于昵。孔子與孟懿子論孝。亦曰。祭之以禮。  
然則事親者。不以數祭為孝者。貴於得禮而已。前漢以高祖配

天。後漢以光武配明堂。以是觀古之帝王。自非建邦啓土。及造  
有區夏者。皆無配天之文。故雖周之成康。漢之文景。明章。其德  
業非不美也。然而子孫不敢推以配天者。避祖宗也。孝經曰。嚴  
父莫大於配天。則周公其人也。孔子以周公。有聖人之德。成太  
平之業。制禮作樂。而文王適其父也。故引之以證聖人之德。莫  
大於孝。若曾子之問而已。非謂凡有天下者。皆當以父配天。然  
後為孝也。近世祀明堂者。皆以其父配五帝。此乃誤識孝經之  
意。而違先王之禮。不可以為法也。景祐二年。仁宗詔禮院官稽  
案禮典。辨崇配之序。定二祧之位。以太祖為帝者之祖。比周之  
后稷。太宗。賁宗。為帝者之宗。比周之文武。然則祀賁宗於明堂。  
以配五帝。亦未失古禮。今仁宗雖豐功美德。洽於四海。而不在  
二祧之位。議者乃欲捨賁宗。而以仁宗配明堂。恐於祭法不合。

必若此行之不獨乖違典禮恐亦非仁宗意也臣等切謂宜遵舊以貞宗配五帝於明堂為便詔從孫朴等議以仁宗配享明堂

或問朱子曰我將之詩乃祀文王於明堂之樂章詩傳以為物成形於帝人成形於父故季秋祀帝於明堂而以父配之取其成物之時也此乃周公以義起之非古制也不知周公以後將以文王配耶以時王之父配耶曰諸儒正持此二議至今不決看來只得以文王配且周公所制之禮不知在武王之時在成王之時若在成王時則文王乃其祖也亦自可見又問繼周者如何曰只得以有功之祖配之問周公郊后稷以配天宗祀文王於明堂以配上帝此說如何曰此是周公創立一箇法如此將文王配明堂永為定例以后稷配郊

推之自可見後來妄將嚴父之說亂了

治平四年七月

時神宗已即位

翰林學士承旨張方平等言季秋大享明

堂請以英宗皇帝配神作主以合嚴父之義詔恭依

熙寧四年六月詔以今年季秋有事于明堂冬至更不行南郊之禮恩賞就明堂禮畢施行

太常禮院言親祀明堂惟昊天上帝英宗皇帝及五行帝並皇帝親獻五人帝五官神位即命分獻從之

元豐三年詔歷代以來合宮所配雜以先儒六天之說朕甚不取將來祀英宗皇帝於明堂以配上帝餘從祀群神悉罷

詳定郊廟奉祀禮文所詳定謹按周禮有稱昊天上帝有稱上帝以義推之稱昊天上帝者一帝而已如祀昊天上帝則服大裘而冕祀五帝亦如之之類是也稱上帝者昊天上帝及五帝

如類造上帝封于大神之類是也稱五帝者昊天上帝不與如祀五帝則張大次小次之類也繇是而言則經所謂宗祀文王於明堂以配上帝者與周禮所稱上帝同矣其將來祀英宗皇帝於明堂合配昊天上帝及五帝欲以此修入儀注并據知太常禮院趙君錫揚傑王仲修檢討揚完何洵直狀謹按周禮掌次職曰王大旅上帝則張瓊按祀五帝則設大次小次又司服職曰祀昊天上帝則服大裘而冕祀五帝亦如之明上帝與五帝異矣則孝經所謂宗祀文王於明堂以配上帝者非可兼五帝也考之易詩書所稱上帝非一易曰先王作樂崇德薦之上帝以配祖考詩曰昭事上帝聿懷多福又曰上帝是祗書曰以昭受上帝天其申命用休又曰惟皇上帝降衷于下民如此類者豈可皆以五帝而言之自鄭氏之學興乃有六天之說而事

非經見主晉泰始初論者始以為非遂於明堂惟設昊天上帝一座而已唐顯慶禮亦止祀昊天上帝於明堂今大享在近議者猶以謂上帝可以及五帝請如聖詔祀英宗皇帝於明堂惟以配上帝至誠精禋以稱皇帝嚴父之意詔如趙君錫等所議揚氏曰愚按孝經曰昔者周公郊祀后稷以配天宗祀文王於明堂以配上帝而註疏家言明堂者皆曰祀五帝然則上帝之與五帝同乎異乎山陰黃度曰昊天上帝者天之大名也五帝分王於四時者也周人祀天於圜丘祀上帝於明堂皆報本也祀五帝於四郊所以致其生物之功也太宗伯言禋祀昊天上帝而不言祀五帝義可知矣由此觀之則明堂祀上帝者祀天也非祀五帝也而註疏家言明堂者皆曰祀五帝其說何從始乎遭秦滅學專用夷禮漢興襲秦四時增

之為五時自是以後郊祀用新垣平之言則祠五帝明堂用  
公玉帶之言則祠五帝皆以五時為主不知有上帝五帝之  
分也成帝即位用康衡之說改郊祀明年衡坐事免官衆庶  
多言不當變動祭祠者遂復井泉泰畤及雍五時如故夫明  
堂祀五帝自武帝首行之光武中興以後始建明堂明帝章  
帝安帝遵行不變大抵以武帝汶上明堂為法不知周人祀  
上帝於明堂之意矣是故漢儒之註釋明堂者皆云祀五帝  
蓋其見聞習熟然也其後晉泰始中有言明堂南郊宜除五  
帝坐只設昊天上帝一位未幾韓揚建言以漢魏故事兼祀  
五帝無祀一天者竟復明堂五帝位是又習熟漢魏故事而  
然也抑又有甚焉者唐開元中王仲丘奏謂禋享上帝有合  
經義而五帝並祀行之已久請二禮並行以成大享之義本

朝皇祐中宋祁奏以上帝五帝二禮並存以明聖人尊天奉  
神之義不敢有所裁抑夫祀上帝於明堂周禮也祀五帝於  
明堂漢禮也合周漢而並用之既並祀五帝又祀上帝其義  
何居是說也創於王仲丘襲於宋祁後之言禮者習熟見聞  
又將循此以為不易之典甚矣知天之學不明諸儒惑於古  
今同異而莫知所決行之既久而莫覺其誤也肆我神祖聖  
學高明洞見周人明堂以文王配上帝之深意屏黜邪說斷  
然行之不以為疑非聰明睿智不惑之至其孰能與於此哉  
詳定禮文所言祀帝於南郊以天道事之享帝於明堂以人道  
事之以天道事之則雖配帝用犢禮所謂帝牛不吉以為稷牛  
是也以人道事之則雖天帝用太牢詩所謂我享我將維羊維  
牛是也梁儀曹郎朱异請明堂用特牛故隋唐因之皆用特牲



非所謂以人道享上帝之意也皇祐大享明堂用犢七以薦上帝配五方帝用豕各五以薦五人帝熙寧中禮院議吳天上帝配帝用犢與羊豕各一五帝五人用犢與羊豕各五皆未應禮今明堂親祠上帝配帝五方帝五人帝請用牛羊豕各一六月太常禮院言今年明堂尚在慈聖光獻皇后三年之內請如熙寧元年南郊故事惟祀事用樂鹵簿鼓吹宮架皆備而不作從之是後凡國有故皆用此制

又言按晉摯虞議明堂之祭備物以薦三牲並陳籩豆咸列禮同人理故配以近考開元開寶禮及見行儀注明堂之饗席用藁鞞器陶匏並與郊祀無別殊非行所謂禮同人理配以近考之意請以莞席代藁鞞蒲越以玉爵代匏爵其豆登簋俎尊壘並用宗廟之器從之

哲宗元祐元年吏部尚書呂大防等請宗祀神宗皇帝於明堂以配上帝詔以季秋擇日有事於明堂

九月辛酉帝大饗于明堂詔明堂禮畢御紫宸殿群臣起居不奏祥瑞御樓惟行肆赦儀稱賀並罷以太常寺言司馬光薨故也

四年九月辛巳大饗于明堂禮畢詣景靈宮及寺觀恭謝

先時三省言按天聖五年南郊故事禮畢行勞酒之禮如元會之儀今明堂禮畢請太皇太后御會慶殿皇帝於簾內行恭謝之禮百僚稱賀訖宣群官升殿賜酒太皇太后不許詔曰皇帝臨御海內晏安五經季秋再講宗祀以享天心顧吾何功獲被斯福今有司因天聖之故事修會慶之盛禮將俾文武稱慶于庭吾自臨决萬機祗畏豈以菲薄之德自比章獻之明矧復皇

帝致賀於禁中群臣奉表于闈左禮文既具夫又何求前朝舊儀吾不敢受將來明堂禮畢更不受賀百官並內東門拜表六年太常博士趙獻言本朝親享之禮自明道以來即大慶殿以為明堂至於有司攝事之所乃尚御于園丘切見南郊齋宮有望祭殿請就行禮從之

徽宗崇寧四年詔營建明堂已度地鳩工俟過來歲取旨興役明年以善出西方遂詔罷之

政和三年八月詔立明堂於大內之丙地從秘書省於宣德門之東以其地為之

詔明堂之制朕取考工互見之文得其制作之本夏后氏曰世室備二七廣四備一五室三四步四三尺九階四旁兩夾窓考

夏后氏之制名曰世室又曰堂者則世室非明堂脩二七廣四脩一則度以六尺之步其堂脩十四步廣十七步之半又曰五室三四步三尺者四步益四尺中央土室也三步益三尺木火金水四室也每室四戶兩夾窓此夏后氏之制也商人重屋堂脩七尋崇三尺四阿重屋商人名曰重屋而又有堂者非寢也度以八尺之尋其堂脩七尋又曰阿重屋者阿屋之曲也重者屋之複也則商人有四隅之阿四柱複屋則知下方也周人明堂度以九尺之筵三代之制不相襲夏曰世室商曰重屋周曰明堂則知皆堂也東西九筵南北七堂崇一筵五室凡室二筵者九筵則東西長七筵則南北狹所以象天則知上圓也夏商周之名雖不相襲其制則一唯步尋筵廣狹不同而已考工記所言三代之制亦各互見朕取夏后氏益土室之度兼商人四阿重屋之制從周人度以九尺之筵上圓象天下方象地四戶

以合四序八窓以應八節五室以聚五行十二堂以聽十二朔  
 九階四阿每室四戶夾以八窓兼三代之制黜諸儒之臆說饗  
 帝嚴父聽朔布政於一堂之上於古皆合其制大備宜令明堂  
 使司遵圖建立於是內出明堂圖式於崇政殿宣示百官命蔡  
 宗為明堂使蔡攸討論指畫制度蔡儵蔡脩宋昇參詳梁師成  
 為都監童師敏為承受以開封尹盛章彈壓兵匠章罷以王革  
 代之復以章為參詳八月甲寅開局興工日役萬人仍差天武  
 捧日兵士二千巡檢蔡京言三代之制世室重屋明堂脩廣不  
 相襲夏度以六尺之步商度以八尺之尋而周以九尺之筵世  
 每近制每廣今若以二筵為太室方一丈八尺則室之中設版  
 位禮器已不可容理當增廣今從周之制以九尺之筵為度太  
 室脩四筵三丈六尺廣五筵四丈五尺共為九筵水火金水四室各脩三

筵益四五三丈五尺廣筵六六丈共七筵益四尺五寸十二堂古無  
 脩廣之數今亦度以九尺之筵明堂元堂各脩四筵三丈六尺廣五  
 筵四丈五尺左右各脩廣四筵三丈六尺青陽總章各脩廣四筵三丈六尺  
 左右各脩四筵三丈六尺廣三筵益四五三丈五尺四阿各四筵三丈六尺  
 六堂柱外墓各一筵九尺堂總脩一十九筵一丈七尺廣二十一  
 筵一丈九尺八寸蔡攸言明堂五門廊廡蓋以素瓦而門堂則以瑠璃  
 其地則隨所向而砌以五色之石欄楯柱端以銅為辟邪之象  
 而飾以五方所向之色八窓八柱則以青黃綠相間堂室柱門  
 欄柱並以丹鏤塗之堂為三級每級崇三尺共為一筵改火珠  
 為雲龍之象增庭植松梓檜之木宮門不設戟而殿隅並垂鈴  
 云詔以元堂祀聖祖之諱取平在朔易之義改為平朔門亦如  
 之仍改敷右門曰左敷佑左承天門曰右敷佑承天門曰平秩

更衣大次曰齋明殿其明堂青陽總章元堂太室五門並御書榜之

七年明堂成有司請頒常視朔聽朝詔明堂專以配帝嚴父餘悉移於大慶文德殿群臣五表陳請乃從之

禮制局列上明堂七議一曰古者朔必告廟示不敢專請視朝聽朔必先奏告以見繼述之意二曰古者天子負辰南鄉以朝諸侯聽朔則各隨其方請自今御明堂正南鄉之位布政則隨月而御堂其閏月則居門焉三曰禮記月令天子居青陽總章每月異禮請稽月令十二堂之制修定時令使有司奉而行之四曰月令以季秋之月為來歲受朔之日請以每歲十月於明堂受新曆退而頒之郡國五曰古者天子負辰公侯伯子男暨庶戎狄四塞之國各以內外尊卑為位請自今元正冬至及朝

會並御明堂使依賓禮蕃國各隨其方立於四門之外六曰古者以明堂為布政之宮自今若有御札手詔並請先於明堂宣示然後榜之廟堂頒之天下七曰赦書德音舊制宣於文德殿自今請非御樓肆赦並請於明堂宣讀九月詔頒朔布政自十月為始其月皇帝御明堂平朔左不頒天運政治及八年戊戌歲運曆數于天下百官常服立明堂下乘輿自內殿出負宸坐于明堂大晟樂作百官朝于堂下大臣陞階進呈所頒布時令左右丞一負跪讀付外施行宰相承制可之左右丞乃下授頒政官頒政官授而讀之訖出閣門奏禮畢皇帝降御座百官乃退自是以為常

重和元年九月辛卯大享明堂併祀五帝

初禮部尚書孔光凝等言月令季秋大享帝說者謂編祭五帝

也曲禮大享不問卜說者謂祭五帝於明堂莫適卜也周官大宰祀五帝則掌百官誓戒說者謂祀五帝於四郊及明堂而王安石以謂五帝者五精之君昊天之主也惟其為五精之君故分位於五室惟其為昊天之主故與享於明堂自神宗下詔惟以英宗配上帝而悉去從祀群神陛下肇祀宏規季秋大享位五帝於其室既無比以稱神之嫌止祀五帝又無群神從祀之黷則神宗黜六天於前陛下正五室於後其揆一也從之乃詔從祀五帝

禮制局言祀天神於冬至祀大示於夏至乃有常日無所事卜季秋大享帝以先王配則有常月而未有常日禮不卜常祀而卜其日蓋月有上辛次辛謀及卜筮所以極嚴恭之意也請明堂以吉辛為正

詔每歲季秋大享親祠明堂嚴有司攝事又詔明堂近在宮城秋享實薦時事行之久遠宜極簡嚴其每歲季秋親祠如孟月朝獻禮更不差五使儀仗等自是迄宣和未歲行親享之禮云高宗紹興元年上合祭天地于明堂奉太祖太宗配酌禮畢不受賀文武百官拜表稱賀如儀以嗣濮王仲湜為亞獻右監門衛大將軍信州防禦使令話為終獻

時禮部尚書秦檜等言伏親建炎恭行郊祀之禮其時儀文制度與夫衣服器皿之類已不能如禮明年渡江國步愈艱今歲復當郊祀謹按冬祀大禮神位六百九十行事官六百七十餘員而鹵簿儀仗輿輦宮架祭器法服散失殆盡及景靈宮太廟行事與登門肆青等禮不可悉行至於裕享親詣宗廟行禮又不及天地惟宗祀明堂似乎簡易苟朝廷深原禮意采先儒之

說漢武帝孝章之制而畧其嚴父之文志存享帝而不拘於制度之末獨明堂之禮尚或可行乞博採群議令有司參攷典禮以聞

禮部尚書胡直孺議曰謹按百王之禮沿革不同而祀天地於郊丘祀上帝於明堂祫享祖宗於太廟此三者萬世不易之禮惟仁宗皇祐時大享明堂合祭天地並侑祖宗備禮百神聖訓有禮緣人情之語而文彥博以仁祖為能達禮之情適禮之變由此觀之皇祐祀典本非為萬世不易之禮也國朝配祀初無定制自英宗皇帝始專配以近考司馬光呂誨爭之以為繼祖進父然卒不能奪王珪孫朴之諂辭其後神宗皇帝謂周公祭祀在成王之時成王以文王為祖則明堂非以考配明矣王安石亦以誤引孝經嚴父之文惜乎不能將順上意以辨正典禮

謹按聖宋崛起非有始封之祖則創業之君太祖是也太祖則周之后稷配祭於郊者也太宗則周之文王配祭于明堂者也此二祭者萬世不遷之法皇祐宗祀合祭天地固宜以太祖太宗配當時蓋拘於嚴父故配帝并及於真宗今主上紹膺大統自真宗至于神宗均為祖廟獨躋則患在於無名並配則幾同於祫享又從祀百神在於明堂本非典禮或升或黜慢瀆為多今參酌皇祐詔書將來請祫祭昊天上帝皇地祇於明堂奉太祖太宗以配天惟禮專而事簡庶幾可以致力於神明然後申飾攸司各揚乃職犧牲必成棗盛必繫衣服必備以盡其所以致力於神之意則一朝大典豈特施於艱難之時情文粗稱雖萬世行之可也是時太常少卿蘇遵等則請用皇祐詔書之意兼采景祐禮官之請即常御殿南向西上設昊天上帝皇地祇

位西向北上設太祖太宗高宗神位於殿之東廡設圓丘第乙龕九位於殿之西廡設方澤第一成一十六位庶幾誠意可展儀物可備如以不備及列聖為未足則大禮前一日有親詣太廟之文今神主在温州恐當命大臣於某處攝行祀事如以不備及百神為未足則請即行在天慶觀之大享後擇一日取祖宗大禮既畢恭謝之文亦命大臣簡其儀物悉舉以告亦足以盡祈報之心詔依禮部新儀一遵皇祐二年詔書仍以明堂大禮為稱於常御殿設位行禮

禮部言準詔參酌皇祐詔書合祭天地于明堂奉太祖太宗以配合用神位四位元繫御筆明金青字出雕木縷金五綵裝蓮花戲龍座黃紗明金罩子黃羅夾軟罩子黃羅襯褥朱紅漆腰捍套匣黃羅夾帕事件全昨緣揚州渡江去失乞下所屬製造從之

四年九月有事於明堂合祭天地以太祖太宗配兼祀百神

先時有司請議郊祀明堂祫享之宜禮部侍郎陳與義議曰臣切考國家大祀天子躬行者有南郊有明堂有祫祭有恭謝古者為郊之制在國之南五十里蓋謂國都之南也陛下駐蹕於此非建都之地置設壇壝固無其所建炎戊申舉是禮於維揚者是時以火德嗣興大統復集即位之初不可以不見帝以禮從權非必襲用而况鹵簿儀物渡江散盡疆陲戎事歲晚多虞則南郊之禮在今日固不敢輕議者也國步未定之際奉安廟祫權在求嘉既已累年若欲移徙以便親祠懼失在天神靈之意則祫祭之禮在今日實不可行者也陛下躬履多虞嚴恭寅畏方與萬姓請命于天用實而去文有祈而無報則恭謝之禮

在今日不可行者也。搢紳儒生又有為柴望之說者，以謂雖祖宗未之或行，而今日可以肇修。臣嘗攷之，其說本於書之堯典。本為巡狩之用，而周室行之於時邁告祭之詩，其說詳於孔穎達之疏。指為封禪之事，而漢光武用之，著於泰山刻石之文。陛下遭時艱，故遵養東南，修政理戎，俟天悔禍，舉茲大禮。惟務於忱，豈可托巡狩告至以有辭乎？又况柴望之祭，不及祖宗所用時日，亦當有據。若一切損益之，則安用柴望之名哉？然則柴望之禮，在今日亦不可行者也。臣切惟明堂之禮，有漢武帝汶上之制，紹興元年實已行之。若再舉而行，適宜於今事無矣。於古典或謂自維揚南郊之後，至於今日，再遇當郊之歲，不可以踰六年而不郊，以臣攷之，郊之疏數本無定制。真宗自景德二年祀南郊，至祥符七年而始祀東郊，則九年而後再郊矣。仁宗皇

帝皇祐五年祀南郊，嘉祐元年行恭謝禮，四年行禘祭禮，七年行明堂禮，則踰九年而不再郊矣。踰六年而不郊，非所疑也。或以周公嚴父之文為疑，則既有治平中司馬光呂誨之議，又有熙寧中祖宗之聖訓與王安石之說，足以破萬世之惑矣。或以孟配之禮為疑，蓋紹興元年禮官之議以謂皇祐之時，四方無震萬物，盛多是以明堂合祭天地，並配祖宗，蓋其說不盡不能推明所以變禮之意，是以致衆人之疑。謹按皇祐詔書其畧曰：「國朝自祖宗以來，三歲一郊，今祀明堂，正當三歲親郊之期，而禮官所定配坐不及祖宗，宜並配以稱朕恭事祖宗之意。蓋太祖則周之后稷當配，祭于郊者也。太宗則周之文王當配，祭于明堂者也。郊當祭太祖而以當郊之歲舉明堂之禮，則不可以遺太祖而不祭，稽之神理本之人情，則皇祐詔書之本意可以



為萬世不刊之典豈特以四方無虞萬物盛多而舉此哉並配之禮又非所疑也若乃神位儀物損益多寡之數更合再加斟酌以盡今日情文之宜詔從之蓋中興郊祀明堂合祭天地並配祖宗之禮參攷推明至與義之義而始定於是大常寺條具乞以明堂大禮為稱左僕射誓行事執事陪祠官於尚書省刑部尚書莅誓明堂殿上下徹去黃道裊褥入殿門不張蓋百官不得回班御燎從物繳扇更不入殿行禮前衛士不起居于萬歲讀冊官讀冊至御名物與詔並從之

國子監丞王晉言大禮明堂有未合典禮之事正配每位設大尊三著尊三犧尊象尊壺尊山尊各一又設罍如尊之數太尊一實供內法酒一實汎齊一實醴齊著尊一實祠祭法酒一實盞齊犧尊實緹齊象尊實沈齊壺尊實昔酒山尊實事酒太罍

一實清酒餘皆實明水謹按周禮春祠夏禴用兩犧尊兩象尊

秋嘗冬蒸用兩著尊兩壺尊四時之間祀用兩太尊兩山尊又曰凡祭祀供五齊三酒以實八尊然則六尊之數比十有二其嘗時所用者四其設而不酌者八明堂乃季秋太享則初獻當用兩著尊一實玄酒一實醴齊亞終獻當用兩壺尊一實元酒一實盞齊皆有罍如尊之實又設兩太尊兩山尊兩犧尊兩象尊實五齊三酒而不酌罍亦如之今祭祀所用惟九尊而首設太尊者三以供內法酒及汎齊醴齊實之又設著尊者二以祠祭法酒及盞齊實之又設犧尊象尊壺尊山尊各以緹齊沈齊事酒昔酒實之尊之數不足以盡五齊三酒也又設太罍以清酒實之玄酒不與齊酒對設也則又為八罍以實之且在三酒之後焉蓋不論所設之適與所陳之義但取適於尊罍之數而

已實無經據也宜依司尊彝秋嘗之制設兩著尊一實玄酒一實醴齊以俟初獻又設兩壺尊一實玄酒一實盎齊以俟亞獻終獻其餘八尊以實五齊三酒設而不酌悉如周官之制其醴齊請以祠祭法酒代之其盎齊請以俎內法酒代之增三尊為十二之數燕與周官相應

又言按祭器實敝聶崇義三禮圖制度如爵為爵形負盎於背則不可以反坫簠簋如補其上為鬲則不可以卻蓋此類甚多蓋出於臆度而未嘗親見古器也自劉敞著先秦古器記歐陽脩著集古錄李公麟著古器圖呂大臨著攷古圖乃親得三代之器驗其款識可以為據攷和親成禮器制度皆出於此其用銅者嘗有詔許外州以漆木為之至主上受命於應天郊祀於維揚皆用新成禮器初未嘗廢止緣渡江散失無有存者昨來

明堂所月乃有司率意略做崇義三禮圖其制非是宜並從古器制度為定其簠簋尊彝之屬仍以漆木代銅庶幾易得成就紹興七年詔大饗明堂時徽宗升殿上躬行三年之喪禮部太常寺言景德熙豐南郊故事皆在諒闇中當時親郊行禮除郊廟景靈宮合用樂外所有鹵簿鼓吹及樓前宮架諸軍音樂皆備而不作其逐處警場止鳴金鈺鼓角乞依累朝故事行太常博士孫邦乞自受誓戒日皇帝暨百僚禁衛等權易吉服至禮成還內仍舊中書舍人傅崧卿按嚴父之文欲陞徽宗配享詔令侍從臺諫禮官同議

禮部侍郎陳公輔言陛下方居道君皇帝之喪而道君皇帝神靈方在几筵豈可遽預配祭之禮况梓宮未還祔廟未有定議臣愚以為當先期一日陛下盡哀致奠奏于道君皇帝以將有

事明堂暫離几筵暫假吉服蓋國家故事不敢廢也然後即齋宮入太廟行明堂事事畢服喪如初斯謂合禮

吏部尚書孫近等議引司馬光之說曰漢以高祖配天後漢以先武配明堂古之帝王自非建邦啓土造有區夏者皆無配天之文雖周之成康漢之文景明章德業非不美也然子孫不敢推以配天者避祖宗也近世祀明堂者皆以其父配此乃誤認孝經之意而違先王之禮不可以為法况梓宮未還几筵未除山陵未下而遽議配侑之事乎臣等伏請今年明堂大禮權依紹興元年詔書請俟削平僭亂恢復大業然後定郊祀明堂之議一從成周庶不失禮經之正詔從之

三十一年九月辛未大享明堂罷合祭奉徽宗配祀祀五天帝五入帝于堂上五官神于東廟罷從祀諸神位用熙寧禮也

禮部太常寺言明堂大禮車輅鹵簿法駕儀仗理合預行討論欲依政和五禮新儀宗祀上帝有司陳法駕鹵簿車駕自太廟乘玉輅詣文德殿皇祐明堂記大駕宇圖用萬有八千二百五十六人大中祥符元年法駕用萬有六百六十一人較之昨禮令三分減一為率禮官所定凡萬有一千八十八人昨紹興二十五年至二十八年郊祀大禮大駕鹵簿捧日奉宸隊等共一萬五千二百二十二人今討論明堂大禮乞依紹興二十八年列三分減一用一萬一百四十人從之

文獻通考卷之七十五

鄧陽 馬 端臨 貴與 著

郊社考

明堂

宗乾道五年太常少卿林栗言昊天上帝四祭請並於圓壇行禮禮部侍郎鄭聞謂明堂當從屋祭不當任壇乞遇明堂親饗則遵依詔興三十一年已行典故如常歲有司攝事則權寓淨明寺行禮庶合明堂之義詔從之

中興後昊天上帝四祀春祈夏雩秋享冬報其二在南郊圓壇其二在城西惠照院望祭齋宮紹興元年十一月太常少卿趙子畫謂歲祀上帝設位於紹興天慶觀今駐兵其所請更設於城外東南之告成觀十二月禮官謂祀天當燔牛首今牲止少

牢請燔羊首毋祭燎壇位益蓬豆皆六蓬實菱芡粟脯乾桃乾  
籩豆實芹菹菊苴葵菹

菁菹韭  
菹鹿鶩俎八羊豕豕豕豕豕腥熟粢一毛簋二稻簋二黍稷進胙以羊體始誓用

禮神玉備三獻二年命擇地於臨安城外之東南以祀天二月

丁卯太常少卿程瑀謂妙覺院去城遠而天寧觀在城中非城

之東南詔權於天寧望祭閏四月己未太常少卿王居王謂秋

祀上帝奉神宗配往歲明堂禮官謂配以近考失孝經本旨遂

議祖宗並配今秋享不當復配以神宗權禮部侍郎趙子畫謂

聖宋崛起非有始封之祖太祖則周之后稷配祭于郊太宗則

周之文王配祭于明堂親祠並配實出權宜請自今季秋攝事

專祀昊天上帝以太宗配從之六年大臣以圓立方澤之祭寓

於天慶小屋三楹卑陋湫隘軍民喧雜命奉常及臨安守臣別

營之正月太常少卿何慤始請遷於城外惠照院九年二月已

卯始用國子監丞張希亮之請凡大祀益蓬豆為十有二十三

年十一月禮官請今後祀天及慶禮皆於圓壇十四年四月太

常博士凌哲請大祠具樂舞禮官定用工八十有三人二舞九

十人押樂太常卿丞皆一人協律二人十六年始用正和儀蓬

豆皆二十有六簋簋皆八十九年八月命禮官及臨安守臣葺

惠照望祭殿建齋宮於其西合三十有一區

淳熙六年秋九月大享明堂合祭天地復奉太祖太宗配

先時詔今歲行明堂大禮令禮部太常寺詳議宰執進呈禮寺

議狀切觀黃帝拜祀上帝乎明堂唐虞祀五帝於五府歷時既

久其詳莫得而聞至禮記始載明堂位一篇言天子負斧依南

鄉而立內之公侯伯子男外之蠻夷戎狄以序而立故曰明堂

也者明諸侯之尊卑也孟子亦曰明堂者王者之堂也周禮大

司樂有冬至園立之樂夏至方丘之樂宗廟九變之樂三者皆  
 大祭祀惟不及明堂豈非明堂者布政會朝之地周成王時嘗  
 於此歌我將之頌宗祀其祖文王乎後暨漢唐雖有沿革至於  
 祀帝而配以祖宗多由義起未始執一本朝仁宗皇祐中破諸  
 儒異同之論即大慶殿行親享之禮並侑祖宗從以百神前期  
 朝獻景靈宮享太廟一始郊祀之制太上皇帝中興斟酌家法  
 舉行皇祐之制於紹興之初亦在殿庭合祭天地並配祖宗蓋  
 得聖經之遺意且國家大祀有四春祈穀夏雩祀秋明堂冬郊  
 祀是也陛下即位以來固嘗一講祈穀四躬冬祀惟合宮雩壇  
 之禮猶未親行今若據已行典禮及用仁宗時名儒李觀明堂  
 嚴祖說并治平中呂誨司馬光錢公輔等集議近歲李燾奏劄  
 所陳特舉秋享於義為允上曰明堂合祭天地並侑祖宗從祀

百神並依南郊禮例可依詳議事理施行

禮部太常寺言明堂所設神位並依南郊禮例繫七百七十一  
 位今大慶殿鋪設昊天上帝皇地祇太祖皇帝太宗皇帝四位  
 其從祀神位凡七百六十有七於東西兩朶殿鋪設五方帝至  
 五餘從祀衆星東廊二百八十位西廊二百四十八位南廊六  
 十六位欲於南廊前連簷修蓋瓦屋與東西廊相接設一百四  
 十八位依儀今合設饌幔欲於新置便門外幔道下結縛搭蓋  
 屋二間及合用祝冊幄次乞於南宮門裏過道門下面東兩壁  
 釘設其禮部捧冊職掌等乞於過道門面南壁宿齋其皇帝位  
 版幄次乞於內藏庫相對廊上釘設從之

太史局言將來明堂大禮合祭天地並侑祖宗從祀百神並依  
 南郊禮例今照得明堂兩朶殿上鋪設神位版共二十五位其

上十位五方帝昊天上帝皇地祇神並金面青字大版內一十五位五行五皆朱紅漆面金字小版將來鋪設大小不等乞下

所屬創造朱紅漆面金字大版神位一十五位從之  
御書明堂明堂之門六字并嗣天子臣御名恭書七字令修內  
司製造牌二面將來明堂大禮其明堂牌於行禮殿上安掛其  
明堂之門牌於行禮殿西門新置便門上安掛

太常寺修定明堂大禮儀注

誓戒同郊祀

致齋三日一日於文德殿一日於太廟一日再赴

奏告

前祀二日奏告太祖皇帝太宗皇帝室如常告之儀

陳設內二幣蓋豆蓋盞組實樽鬯酒齊數目並同郊祀下重錄惟實組增羊腥豕腥如牛腥之類

前祀三日有司設大次於垂拱殿門內東廊又設小次於明堂階下之東稍南西面設文武侍臣次於明堂門外行事執事陪祠宗室及有司次於明堂門外設東方南方客使次於文臣之後西方北方客使次於武臣之後設饌慢於明堂門外稍西南向前祀二日太社令帥其屬掃除明堂之內外置燎壇於明堂庭之東南隅太社令積柴於燎壇光祿牽牲詣祠所太常設登歌之樂於堂上前楹門稍南北向設宮架於庭中立舞表於鬱綴之間前祀一日太常設神位版昊天上帝皇地祇位于堂上北方南向西上太祖皇帝太宗皇帝位于堂上東方西向北上告祭畢五方帝神州地祇大明夜明天皇大帝北極五行五官五嶽位二十五北斗天一太一帝座五帝內座五星十二辰河漢內官五鎮四海四瀆二十八宿中宮山林川澤外官丘陵墳衍原隰位三百八十有二衆

星位三百有六十並分設于兩廊東西相向以北為上內南廊所設衆星重

行北向以席皆以筦奉禮郎禮直官設皇帝位版於阼階之上為上鋪設

西向飲福位於吳天上帝之西南北向望燎位於殿隔門上當中

南向贊者設亞終獻位於堂下阼階之東少南西向大禮使左丞

相又於其南行事吏部戶部禮部兵部刑部工部尚書吏部禮部

刑部侍郎光祿卿讀冊舉冊官光祿丞於大禮使左丞相之後光祿

丞執事官位又於其後奉禮郎搏黍太祝太社太官令位於亞

獻之北少東俱西向北上監察御史位四二於堂下西階之西東

向北上一於殿隔門外東階下一於殿隔門外西階下協律郎位

二一於堂上磬簋之北少西一於宮架之西北俱東向押樂太常

丞位於登歌鍾簋之北押樂太常卿位於宮架之北俱北向分獻

官奉禮郎各立於從祀神位之前俱北向良醞令於酌尊所北向

又設陪祠文武官位於行事執事之南東西相向諸方客使在文

官之南隨其方國光祿陳牲於明堂門外東向祝使各位於雅後

太常設省牲位於牲東大禮使左丞相在北南東上分獻官位於



帥其屬設玉幣篚於酌尊所次設籩豆簠簋之位正配位皆左二十有五籩右二十有五豆俱為四行俎三二在籩前一在豆前又俎六在豆右為二重登一在籩豆間鉶三皆有柄在登之前簠七籩七在籩豆外三俎門簠在左簋在右又設尊壘之位每位皆著尊二壘尊二皆有壘加勺幕為酌尊太尊二山尊二犧尊二象尊二皆有壘加幕設而不酌並在堂上稍南北向西上配位設於正位酒尊之東又設從祀諸神籩豆簠簋之位五方帝以下二十有五每位王爵一有姑又設從祀諸神籩豆簠簋之位五方帝以下二十有五位皆加幣一其餘神位皆左二籩右二豆俎一在籩豆前簠簋在在登之前其餘神位皆左二籩右二豆俎一在籩豆前簠簋在俎前簠在左簋在右爵一次之登一在籩豆間衆星三百六十又位皆不設登設從祀尊姑之位五方帝神州地祇大明夜明天皇大帝北極每

位各設太尊二著尊二於籩前之左又各於東西廊五行五官五嶽神位之前稍北共設犧尊二象尊二又於東西廊帝座北斗以下神位之前稍北共設犧尊二象尊二壘尊二概尊二又於東西廊東鎮西鎮以下神位之前稍北共設山尊二繫御名尊二散尊二又於東西南廊衆星神位之前共設散尊二十有四又設正配位籩豆簠簋槃各一俎各三於饌幔內設御槃於階上進盤匱中內侍位於皇帝版位之後分左右奉盤者北向奉匱又設亞終獻盥洗爵洗於其位之北盥洗在東爵洗在西壘在洗東加勺篚在洗西南肆寶以巾若爵洗之篚則又實以篚執壘篚者位於其後分獻官盥洗十二并壘勺篚巾分設於東西廊下執壘篚者各位於其後祀日五前五刻太社令與太史官屬各服其服陞堂設昊天上帝皇地祇太祖皇帝太宗皇帝神位版於堂上又設五方帝神州地祇大明夜

明天皇大帝北極五行五官五嶽二十五位於兩廂殿太府卿少府監帥其屬又陳玉幣於籩光祿卿帥其屬入實正配位籩豆簋盞太官令帥其屬入實俎良醢令帥其屬入實尊壘又實從祀神位之饌又實從祀神位之尊太常官設燭於神位之前又設大禮使以下行事執事官攝位於明堂門外如省牲位有司設神位版幄又設冊幄於明堂門外

皇帝自太廟詣文德殿

並同郊祀車駕詣青城巖止改青城齋宮為麗正門

省牲器

並同郊祀止改

奠玉幣

并同郊祀

行事

皇帝自齋殿服通天冠絳紗袍乘輿以出近侍及扈從之官導從至垂拱殿門內大次皇帝降輿入大次簾降禮儀使樞密院官太

常卿閣門官太常博士禮直官分立於大次外之左右次引禮部

侍郎詣大次前奏請中嚴少頃又奏外辨符寶郎奉寶陳於宮架

之側禮儀使當次前俛伏跪奏禮儀使臣某言請皇帝行事奏訖

俛伏興還侍立禮儀使奏簾捲皇帝服袞冕以出侍衛如常儀禮

儀使以下前導至明堂殿西於班門殿中監跪進大圭前導皇帝

入門侍衛不應入協律郎跪俛伏舉麾興工鼓祝宮架儀安之樂

作皇帝降階行止由西廊降階自宮架前至階下偃麾奏樂

止凡樂皆協律郎跪俛伏舉麾興工鼓陛自階大禮使從皇帝降

衛之官量入數從陛登歌樂作至版位西向立樂止禮儀使以下

分左右侍立凡行禮皆禮儀使樞密院官太常卿閣門官禮儀使

前奏有司謹具請行事宮架作成安之樂右文化俗之舞樂作三

成止先引左丞相吏部尚書侍郎陞堂詣昊天上帝神位前立左

丞相吏部尚書俱西向北上吏部侍郎東向樂作六成止太社令  
 陞煙燔牲首禮儀使奏請再拜皇帝再拜贊者曰再拜在位官皆  
 再拜內侍取玉幣於篋立於尊所內侍各執盤匱忱中以進宮架  
 樂作禮儀使奏請皇帝搢大圭盥手內侍進盤匱沃水皇帝盥手  
 又奏請忱手內侍進巾皇帝忱手訖又奏請皇帝執大圭樂止禮  
 儀使前導登歌鎮安之樂作殿中監跪進鎮圭禮儀使奏請搢大  
 圭執鎮圭前導皇帝詣昊天上帝神位前北向立內侍先設繅籍  
 於地禮儀使奏請跪奠鎮圭於繅籍執大圭俛伏興又奏請搢大  
 圭跪內侍加玉千幣以授吏部尚書吏部尚書以授左丞相西向  
 跪以進禮儀使奏請受玉幣皇帝受奠訖吏部侍郎東向跪受以  
 興進奠于昊天上帝神位前左丞相吏部尚書侍郎俱詣皇地祇  
 神位前以俟禮儀使奏請執大圭俛伏興內侍舉鎮圭授殿中監  
 內侍又以繅籍詣皇地祇神位前先設繅籍於地禮儀使奏請搢  
 拜皇帝再拜訖樂止禮儀使前導皇帝詣皇地祇太祖皇帝太宗  
 皇帝神位前奠鎮圭玉幣並如上儀皇地祇位作嘉安之樂太祖  
 皇帝位作廣安之樂太宗皇  
 帝位作化安之樂既位雖不奠玉皇帝東向  
 受幣左丞相北向進幣吏部侍郎南向受幣左丞相吏部侍郎權  
 於堂上稍西東向立吏部尚書降復位禮儀使前導皇帝還版位  
 登歌樂作至位西向立樂止內侍舉鎮圭繅籍以鎮圭授殿中監  
 以授有司初皇帝將奠配帝之幣贊者引分獻官俱詣盥洗位搢  
 笏盥手忱手執笏各陞詣五方帝神州地祇以下從祀神位前各  
 搢跪奉禮郎以幣授分獻官五嶽以上奉禮郎奉幣  
 餘從祀執事者奉幣分獻官受幣  
 奠之執笏俛伏興再拜訖俱退復位內五方帝神州地祇大明祀  
 夜明五嶽神位前奠玉幣祀  
 史奉毛血槃立於堂下陞自西階太祝迎於堂上俱進奠於神位  
 前太祝祝史退立於尊所

進熟

祀日有司陳鼎十二於神厨各在鑊右太官令帥進饌者詣厨以

匕畢陞牛於鑊實於一鼎有臂膈脰正脊一直脊一橫脊一

陞羊如牛陞豕如羊各實於一鼎每位牛羊豕皆設荷幕祝史對舉

陳於饌慢內重行南向西上太常實籩豆簠簋於饌慢內籩以梁豆實以糗

玉幣訖復位樂止引禮部尚書詣饌所執籩豆簠簋以入戶部兵

部工部尚書詣饌所奉俎以入戶部奉牛兵部奉豕舉鼎官舉鼎太官

令引入正門宮架饌安之樂作由宮架東折方進行陳於西階下

北向北上祝史抽肩委于鼎右除幕初鼎序入有司執匕畢及俎

及豕各於一俎其載如牛每位牛羊豕各一俎鼎先退祝史進徹毛血祭以

次出引禮部尚書摺笏執籩豆簠簋戶部兵部工部尚書摺笏奉

俎以陞執事者各迎於堂上禮部尚書奉籩豆簠簋詣昊天上帝

神位前北向跪奠啓蓋於下訖執笏伏興有司設籩於饌俎前

豆於醢食前簠於稻前簋於黍前次引戶部兵部工部尚書奉俎

詣昊天上帝神位前北向跪奠先薦牛次薦羊次薦豕各執笏伏

伏興有司設於豆右賜胙膏之前皆牛在左羊在中豕在右次詣皇地祇太祖

皇帝太宗皇帝神位前配位並跪奠並如上儀樂止俱降復位太祖

祝取菹擗于醢祭于豆間三又取黍稷肺祭如初皆籍以茅退還

尊所次引左丞相吏部侍郎陸詣昊天上帝神位前立左丞相西

向吏部侍郎東向又引吏部侍郎陞堂詣昊天上帝酌尊所跪取

玉爵於坫詣皇帝版位前奉爵北向立內侍各執槃匱悅巾以進

宮樂樂作禮儀使奏請皇帝搢大圭盥手內侍進槃匱沃水皇帝

盥手又奏請悅手內侍進巾皇帝悅手訖奏請皇帝洗爵吏部侍郎進爵內侍沃水皇帝洗爵奏請拭爵內侍進巾皇帝拭爵訖樂止又奏請執大圭吏部侍郎受爵奉爵詣昊天上帝酌尊所西向立執尊者舉冪及醕令酌著尊之醴齊訖先詣皇地祇酌尊所北向立禮儀使前導登歌慶安之樂作皇帝詣昊天上帝神位前北向立禮儀使奏請搢大圭跪吏部侍郎以爵授左丞相左丞相西向跪以進禮儀使奏請執爵皇帝執爵祭酒三祭于茅直莫爵吏部侍郎以爵復於北禮儀使奏請執大圭俛伏興又奏請皇帝少立樂止左丞相吏部侍郎先詣皇地祇神位前西向立以俟舉冊官搢笏跪舉祝冊讀冊官搢笏東向跪讀冊文訖奠冊各執笏與先詣皇地祇神位前東向立禮儀使奏請再拜皇帝再拜訖禮儀使前導皇帝詣皇地祇太祖皇帝太宗皇帝神位前酌獻並如上儀

位作光安之樂太祖皇帝位作乾安之樂太宗皇帝位作昭安之樂其配位酌獻皇帝東向左丞相北向進爵讀冊官南向讀冊

左丞相以下俱復位禮儀使前導皇帝還版位登歌樂作至版位西向立樂止禮儀使奏請皇帝還小次登歌樂作前導皇帝降自作階樂止宮架樂作將至小次禮儀使奏請釋大圭殿中監跪受大圭入小次簾降樂止文舞退武舞進宮架穆安之樂作舞者立定樂止禮直官太常博士引亞獻詣盥洗位北向立搢圭盥手悅手執圭詣爵洗位北向立搢圭洗爵拭爵以爵授執事者執圭陞堂詣昊天上帝酌尊所西向立宮架作穆安之樂威功睿德之舞執事者以爵授亞獻亞獻進圭跪執爵執尊者舉冪太官令酌壺尊之益齊訖先詣皇地祇酌尊所北向立亞獻以爵授執事者執圭興詣昊天上帝神位前北向搢圭跪執事者以爵授亞獻亞獻執爵祭酒三祭于茅直奠爵執圭俛伏興少退北向再拜次詣

皇地祇太祖皇帝太宗皇帝神位前酌獻並如上儀樂止降伏位  
初亞獻行禮將畢禮直官太常博士引終獻詣洗及升當酌獻並  
如亞獻之儀訖降復位初亞獻將畢次引分獻官俱詣盥洗位搢  
笏盥手悅手執笏各陞詣從祀神位前搢笏跪執爵三祭酒于地  
奠爵執笏俛伏興再拜訖各復位

飲福

望燎義並同

紫宸殿稱賀

前期有司帥其屬設御座於紫宸殿於殿後設御閣如儀俟皇帝  
行禮訖還大次奏解嚴鼓吹振作皇帝服靴袍出大次樂作乘輦  
入紫宸殿降輦樂止歸後帳內侍催班先管軍臣僚并行門一班  
北向立定太史局奏祥瑞閣門引樞密使知閣門官以下至看班

祇候并橫行及諸司祇應武功大夫并行事武功大夫至保義郎  
並常服於管軍後北向立次御史臺閣門大常寺分引宰臣使相  
執政以下并諸軍指揮使負僚並常服詣紫宸殿下分東西廂向  
立定閣門提點引皇太子常服東壁立班定皇帝服靴袍出鳴鞭  
禁衛等迎駕自奏聖躬萬福皇帝座舍人揖管軍臣僚至行門躬  
贊拜兩拜班首不離位躬奏聖躬萬福訖班首出班俛伏跪致詞  
賀訖伏興歸位舍人揖躬贊拜兩拜三呼萬歲如宣諭俟宣諭訖  
又贊拜兩拜三呼萬歲贊各祇候直身立管軍臣僚赴東壁侍立  
行門分左右排立次太史局官赴當殿北向立舍人揖躬贊拜兩  
拜不離位躬奏聖躬萬福訖自出班躬奏祥瑞訖歸位舍人揖贊  
拜兩拜贊祇候東出次舍人揖樞密使以下躬舍人當殿面北直  
身通某官姓名以下起居稱賀通訖轉身西向立舍人贊拜樞密

使以下兩拜搢笏舞蹈又兩拜班首不離位躬奏聖躬萬福訖又兩拜舍人引班首出班俛伏跪致詞賀訖伏興歸位舍人揖躬贊拜兩拜起搢笏舞蹈又兩拜起且躬身知閣門官當殿躬承旨訖西向稱有制樞密使以下兩拜起且躬身知閣門官宣答訖歸侍立位舍人贊拜樞密使以下兩拜起搢笏舞蹈又再拜贊各祗候樞密使由西階升殿侍立知閣門官以下赴殿下東壁面西侍立餘官分出引舍人揖皇太子以下就位躬舍人當殿面北直身通文武百僚皇太子某以下起居稱賀通訖舍人提點引皇太子以下橫行北向立兩省官并宗室選郡稱賀並如上儀典儀贊拜樞密承旨退於折檻以下依舊相向立東稱有制宣答賀訖宣答樞密歸侍立位宰臣參知政事並由東階升殿東壁侍立皇太子以下並退皇帝興殿下侍立宰臣知政事並退自殿乘輦樂作出紫宸殿赴文德殿至殿降輦樂止

淳熙十五年大享明堂以在高宗諒闇之內自受誓戒以後權易吉服禮畢仍舊其朝獻景靈宮朝饗太廟恭謝景靈宮並遣官分詣行禮仍免紫宸殿稱賀

太常寺言今年九月有事于明堂檢照紹興三十一年六月十六日禮官議按禮經喪三年不祭惟祭天地社稷為越紳而行事元祐之初大享明堂而哲宗居神祖之喪禮官謂景靈宮太廟堂用三年不祭之禮遣大臣攝事或謂聖祖為天神非廟享也當時雖從其說然黃帝實我宋之所自出豈得不同於宗廟今秋有事于明堂以孝慈淵聖皇帝升遐主上持斬哀之服考之禮經及元祐已行故事并當時禮官所議竊謂前期朝獻景靈宮朝享太廟皆當遣大臣攝事主上惟親行大享之禮其玉帛牲牢禮料器服樂舞凡奉神之物依典禮外鑿駕既不出宮

所有車輅儀仗供張宿頓之屬令有司更不排辦禮畢於殿庭  
宣赦及朝享景靈宮朝享太廟緣皇帝在高宗聖神武文憲孝  
皇帝諒闇之內乞依上件典故從之

權禮部侍郎尤袤等言逐次明堂大禮所設神位沿革不一紹

興四年七年十年設昊天上帝皇地祇太祖皇帝太宗皇帝并

天皇大帝已下從祀四百四十三位紹興三十一年設昊天

帝徽宗皇帝并五方帝五人帝五官神從祀共一十七位淳熙

六年九年設昊天上帝皇地祇太祖皇帝太宗皇帝并天皇大

帝已下從祀共七百七十一位宰執進呈禮官申請明堂畫一

上曰配位如何周必大奏禮官昨已申請高宗几筵未除用徽

宗故事未應配坐且當以太祖太宗並配他日高宗几筵既除

自當別議大抵前代儒者多用孝經嚴父之說便謂宗祀專以

考配殊不知周公雖攝政而主祭則成王自周公言之故曰嚴

父耳晉紀瞻答秀才策曰周制明堂宗其祖以配上帝故漢武

帝汶上明堂捨文景而遠取高祖為配此其證也留正奏嚴父

莫大於配天則周公其人也是嚴父專指周公而言若成王則

其祖也上曰有紹興間典故自可參照可以無疑

建炎以來朝野雜記明堂者仁宗皇祐中始行之其禮合祭

天地並配祖宗又設從祀諸神如郊丘之數政和七年既建

明堂於大內自是歲以九月行之然獨祀上帝而配以神宗

惟五帝從祀紹興元年在會稽將行明堂禮命邇臣議之

王剛中居正為禮部郎官首建合祭之議宰相范覺民主之

乃以常御殿為明堂但設天地祖宗四位而已四年始從從

祀諸神七年復祀明堂而徽宗崩問已至中書舍人傅崧卿



請增設道君太上皇帝配位於太宗之次禮部侍郎陳公輔言道君方在凡筵未可配帝乃不行三十一年始宗祀徽宗於明堂以配上帝而祀五天帝五人帝于明堂上三官神于東廟罷從祀諸神位用熙寧禮也乾道以後說者以德壽宮為嫌止行郊禮淳熙六年用李仁父周子充議復行明堂之祭並脩焉逮十四年高宗崩明年季秋乃用嚴父之典今郊祀從紹興明堂從皇祐惟歲時常祀則以太祖配冬至園丘太宗配祈穀大雩高宗配明堂宗祀蓋尤延之為禮官時所請云

淳熙十六年光宗既受禪閏五月禮官言冬祀配以太祖而春夏秋皆配以太宗祖有功宗有德故推以配上帝高宗身濟大業紹開中興揖遜之美超越于古功德茂盛為宋高宗秋享明堂宜奉以升侑又謂我將祀文王實在成王之時錢公輔司馬光呂晦皆以為嚴祖今以高宗配於周制為合於是高宗始配上帝

四時祀天儀注前期十日獻官及職事者受誓於尚書省退而齋宿如儀前祀三日有司設祀官次于壇東壝門之外及齋宮之內設饌幔於內壝東門之外宗祀皆於望祭殿東啟明告于廟室春夏秋皆太宗室冬至告太祖室淳熙以後秋享告高宗室有司牽牲至祠所前一日太社令帥其屬掃除太常設正配位席太史設位版位於壇上宗祀於殿上太常陳祭器以俟告縈既畢權徹有司陳牲及饌於內壝之外宗祀牲於東徧門外饌於殿前設登歌之樂於壇上宗祀於殿上宮架於壇南內壝之外宗祀於殿上立舞表於鄴綴之間獻官以下入視滌濯遂省牲省饌宰人割烹將祀丑前五刻宗祀丑前三刻設上帝位

千壇之北方南向席以藁秸宗祀席以莞配位于壇之東方西  
向席以蒲越宗祀以莞席太常陳玉幣于篚蒼璧置祀版於坫  
實祭器邊豆皆二十六俎十登一槃一簋簋尊壘皆八洗二及  
期初獻以下各服其服入就位宮架依景安之樂帝臨嘉至之  
舞六成太常升煙燔牲首皆再拜初獻適洗所正安之樂作遂  
盥升壇登歌樂作至上帝位前北向立登歌嘉安之樂作跪奠  
玉幣再拜至配位前東面立登歌仁安之樂作雩祀獻安宗祀  
宗安冬至定安奠幣如上儀將降登歌樂作既降宮架樂作乃  
復位兵部二部尚書奉俎而升宮架豐安之樂作北向跪薦於  
正配位前降復位太祝取直及黍稷肺以祭初獻盥宮架樂作  
進洗初洗爵升登歌樂作至尊所西面立嘉安之樂作跪實爵  
至上帝位前北向跪三祭于茅奠爵遂太祝跪讀祝初獻再拜  
至配位前酌獻如上儀祈穀登歌紹安雩祀感安宗祀德安米  
至英安遂降復位樂作如初文舞退武舞進宮架正安之樂作  
亞獻適盥洗所洗爵升至尊所西面立宮架作文安之樂神娛  
錫羨之舞跪實爵至上帝位跪祭酒奠爵如前儀配位亦如之  
遂降終獻亦如之徹籩豆登歌肅安之樂作乃賜胙皆再拜宮  
架作景安之樂一成乃燎皆退徹饌以胙進御史視之光祿卿  
望闕再拜退

**光宗**紹熙五年詔今歲郊祀大禮改作明堂大禮令有司除事神  
儀物諸軍賞賜依舊外其乘輿服御中外支費並從省約後以在  
**壽皇**喪制內依淳熙十五年典故施行

**寧宗**慶元六年大饗明堂以諒闇用紹熙禮

紹熙五年明堂**孝宗**未卒哭時趙汝愚朝獻景靈宮嗣秀王伯

主朝享太廟而上獨祀明堂是年光宗之喪甫踰月而當行大禮乃命右丞相謝深甫歎天興之祠嗣濮王不儔攝宗廟之祭盖用紹熙禮云

嘉定二年當郊詔行明堂大禮

臣僚言臣聞古之王者父事天母事地一歲之間冬日至大雩大享以及四時迎氣之類無非躬行郊見之禮後世彌文日增乘輿出郊儀衛之供百物之須賞賚之數無名之費不一而足雖欲行禮如先王不可得已夫禮從宜苟不失乎先王之意而有得於事天之實何害其為禮也恭惟藝祖在位十有七年親郊者四太宗在位二十二年親郊者五真宗以後三歲一郊遂為定制逮仁宗皇祐間始有事於明堂盖稽之古典斷自聖意而以義起也陛下即位以來園丘重屋其禮迭舉及茲三歲

又當親郊之期有司文移督辦錢物固已勞午于道州縣之用以應奉為名抑配於民不知其幾軍旅之後旱蝗相仍公私之積旦暮不繼民生既難國力大亟重以近日使命往來其費逾倍空匱之狀可為寒心臣願陛下相時之宜權停郊祀之禮仍以季秋大享明堂既無失於事天之誠而可以省不急之費古之行禮視年之上下正此意爾昔咸平中鹽鐵使王嗣宗奏郊祀費用繁重望行謁廟之禮當是之時帑藏充溢天下富饒嗣宗猶以為請况今日國計比之咸平萬萬不侔矣檢照國朝故事仁宗嘉祐元年恭謝天地于大慶殿四年禘祭七年明堂盖不行郊裡者九年哲宗元祐繼舉明堂者再高宗紹興繼舉明堂者三若陛下申講宗祀之儀則於祖宗舊章不為無據欲望下臣此章令禮部詳議施行臣又聞真宗因王嗣宗之請詔三

司非禋祀所須並行減省是歲減應奉雜物十萬六千計其數之可考若此則必有條目而非漫然者矣今若舉行明堂其費較之郊丘雖已不等然明堂祭祀儀物之外賜予浮費豈無合從節約者望并詔有司取其凡目參酌考訂當減者減之當去者去之一切條畫無為具文方國用窘乏民力殫竭之餘減千則吾之千也若曰細微不足經意則真宗全盛之時視十萬六千何足道哉惟陛下果斷而行之從之

仁宗親祀明堂二 皇祐二年九月二十七日  
嘉泰七年九月六日  
神宗親祀明堂二 熙寧四年九月二十三日  
元豐三年九月二十三日  
哲宗親祀明堂三 紹聖二年九月十九日  
紹聖二年九月十九日  
徽宗親祀明堂十 大觀元年九月二十八日  
宣和元年九月八日  
二年九月十三日 三年九月十日 四年九月五日  
五年九月十一日 六年九月八日 七年九月十三日

高宗親祀明堂五 紹興元年九月十八日 四年九月十五日  
九年九月二十一日 十年九月十日  
二十一年九月二日

孝宗親祀明堂二 淳熙九年九月十三日  
十五年九月四日

寧宗親祀明堂七 紹熙五年九月九日 慶元六年九月辛未  
嘉定八年九月辛未 嘉定一年九月辛丑  
十四年九月辛卯 嘉定十一年九月辛巳

明禋儀注撮錄拾遺

景靈宮聖祖一位 素饌

十拜 四次跪 俛伏興 不設小次中後殿差官分詣

第一上

參神兩拜 盥悅 跪奠鎮圭 俛伏興  
跪奠玉幣 兩拜俛伏興

第二上

文獻通考卷七十五 禮考七十五

再盥悅  
兩拜  
洗拭爵  
跪三進酒  
俛伏興

第三上

亞終獻畢  
詣飲福位  
兩拜  
跪三祭酒  
進搏黍  
啐酒飲福位  
俛伏興  
兩拜  
送真  
望燎  
奏禮畢

太廟一十三室姓半禮饌

五十八拜四十跪俛伏興  
奏請還小次大禮使以下一

面望燎

第一上

參神兩拜  
與悅  
洗拭瓚  
各入室  
跪裸鬯  
出戶外兩拜

第二上

再盥悅  
洗拭爵  
各入室  
跪奠鎮圭  
俛伏興  
出戶外  
跪奠幣  
三祭酒  
俛伏興  
讀冊訖兩拜  
還小次

第三上

亞終獻畢  
出小次詣飲福位  
兩拜  
跪三祭酒  
啐酒受俎  
受搏黍  
俛伏興  
兩拜  
送神  
奉神主入祐室

奏禮畢

明堂殿正配四位

昊天上帝  
皇地祇  
太祖  
太宗各牲年禮饌

二十二拜一十三跪俛伏興

第一上

參神兩拜

盥悅

各詣前位

跪奠鎮圭

俛伏興

跪奠三幣

俛伏興

兩拜

第二上

再盥悅

洗拭爵

各詣前位

跪三祭酒

俛伏興

讀冊訖

兩拜

請還小次

不還

第三上

亞終獻畢

詣飲福位

兩拜

跪三祭酒

啐酒受俎

受搏黍

俛伏興

兩拜

送神

望燎

奏饌畢

大廟及明堂殿並以丑時一刻行事前一刻到大次 逐殿行禮

讀冊官讀冊御藥傳旨高宣御名勿興 大廟行禮裸帛畢還版

位宮架樂作御藥宣諭樂御徐其音節毋得戒促九成止 行禮

歸大次東神門上御藥宣諭亞終獻列祖上帝享以多儀動容周

旋實勞宣力五使

大禮使總一行大禮事務行事日復從皇帝行禮

禮儀使行事日前導奏請皇帝行禮

儀仗使總轄提振一行儀仗儀仗月四千一百八十九人自大

廟排列至麗正門

鹵簿使依禮經鹵者大看也總一部儀仗前連後從謂之鹵簿

橋道頓遞使提振修整車駕經由道路頓宿齋殿等

應奉官

禮儀使

禮部侍郎二員 奏中嚴外 辨御前奏

殿中監 進接圭兼進飲酒後受盃爵

太常卿 贊導

禮部郎中二員 奉解嚴御前奏

太常博士四員 引禮儀使引太常卿

引亞獻引終獻

尚醞奉御 執尊合上尊酒酌飲福酒

宿齋行事官

侍中一員 奏請皇帝降座歸齋室

景靈宮

大禮使

亞獻

終獻

左丞相 祗滌濯兼進玉幣爵酒

吏部尚書 以玉幣授左丞相

戶部尚書 薦俎并獻

禮部尚書 既薦滌濯省鼎鑊祗濯既薦滌濯豆盞盞并徹

刑部尚書 實鑊水

吏部侍郎 受玉幣爵酒監洗進爵以爵請尊酌酒訖授左丞相兼察幣冊

刑部侍郎 鑊水

讀冊官

光祿卿 入實蓬豆盞盞等

太常卿 押樂

監察御史

舉冊官

太府卿

以府監 監鑊

奉禮郎 設皇帝版位

協律郎 殿上舉麾殿下舉麾

太祝 進搏黍兼饌冊

太社令 積柴掃除設神籬外煙束茅

良醞令

太官令

執事官五員 捧豆捧盞

捧豆

分詣官三員 一員詣祖宗諸帝神御一員詣欽成皇后一員詣欽慈皇后至恭

淑皇后

太廟

太禮使

亞獻

終獻

奏奉神主官

監察御史

進幣爵酒官

受爵酒官

奉幣官

受幣官

受幣并受爵復於坵

盥洗奉爵官

盥洗進爵以爵請尊彝所酌

奉槃瓚官

酌爵進瓚以瓚進爵官

薦牛俎官

并徹籩豆俎

實饗水官

薦豕俎官

燕省牲脰腥熟節

薦羊俎官

燕脰燕省牲省饗

增沃饗水官

光祿卿

實籩豆簋等

護冊官

太常卿

押樂

太常卿丞

押登歌樂

太府卿

設幣

舉冊官

光祿丞

奉禮郎

協律郎

太祝

良醞令

太官令

執事官十八員

牛俎六員 豕俎六員 羊俎六員

宮闈令

薦香燈官

太俎以下三十室

東西幄分行禮官四員

明堂

大禮使

亞獻

終獻

左丞相

同景靈官

吏部尚書

同前

戶部尚書

同前燕進飲福酒

禮部尚書

同前

兵部尚書

薦羊俎并徹

吏部侍郎二員

禮部侍郎

省牲視腥燕節

大司馬

大司寇

大司馬



刑部侍郎 同上

讀冊官

太常卿 押樂

光祿卿

監察御史三員

殿下階門外東階下階門外西階下

舉冊官

太府卿

太常丞

登歌 押樂

少府監

光祿丞

奉禮郎

協律郎

太祝

太社令

太官令

良醞令

酌 皇帝 獻酒

執事官五員

捧 籩 捧 簋 捧 牛 俎

分獻官五員

東 祭 殿 東 廊

西 祭 殿 西 廊

南 廊

亞終獻執事官四員

供 亞 獻 爵 盞 ○ 供 終 獻 爵 盞 ○ 悅 巾 拭 爵 并 引 饌

太廟行禮畢如值兩道路泥濘降指揮乘道遣子赴文德殿宿齋

應道駕官並免導駕並令常服從駕許令張兩具入麗正門應執  
伏官兵等與免排立並放散淳熙六年九月明堂因雨降前指揮  
當晚晴霽續降指揮仍舊乘輅合用執儀伏官兵等止令於側近  
營寨量前據數差撥前來排設開禧二年九月明堂為值兩依前  
件指揮行事明堂神位

殿上正配四位

昊天上帝

皇地祇

太祖皇帝

太宗皇帝

東 祭 殿 一十三位

青帝

感生帝

黃帝

大明

天皇大帝

木神

火神

土神

勾芒

祝融

后土

東 嶽

南嶽

西采殿一十二位

白帝

黑帝

神州地祇

夜明

北極

金神

水神

蓐收

元冥

中嶽

西嶽

北嶽

東廊二百丹八位

北斗

天乙

太乙

歲星

熒惑

鎮星

真孛

星絕

析木大火

壽星

鶴尾

鈞星

天柱

天厨

柱史

女史

御女

尚書

大理

陰德

天槍

貞戈

天床

三師

輔星

相星

太陽守

東鎮

南鎮

中鎮

東海

南海

東瀆

南瀆

虛宿

女宿

牛宿

斗宿

箕宿

尾宿

太子

心宿

庶子

房宿

宋星

氏星

亢星

角宿

軫宿

翌宿

張宿

織女

建星

天紀

日星

七公

帝座

大角

攝提

人星

司命

司危

司非

司祿

天津

離珠

羅偃

天桴

奚仲

左旂

河鼓

右旂

天雞

輦道

漸臺

敗瓜

天鷹星卷之五  
天鷹星  
星

扶箱 天井 天梧 帛度

屠肆 宗星 宗人 宗正

天籥 女牀 候星 市樓

窻者 天江 東肆 斗星

斛星 天市垣 列肆 東咸

罰宿 貫咸 鍵閉 鈞鈴

周伯星 西咸 天乳 招搖

梗河 元池 周鼎 天日

平道 進賢 卽位 卽將

內五諸侯 三公內座 九鄉內座 東山

南山 中山 東林 南林

中林 東川 南川 東澤

南澤 天壘城 瑞瑜 代星

齊星 周星 晉星 韓星

秦星 魏星 熈星 楚星

鄭星 越星 趙星 九坎

天田 狗國 天淵 狗星

鱉星 農犬 杵星 糠星

魚星 龜星 傳說 神官

積卒 從官 天輻 騎陣將軍

陣車 車騎 騎官 頓頓

折威 陽門 五柱 天門

衡星 軍樓 平星 南門

青丘 長沙 土司空 左右輻

天鷹星卷之五

天鷹星

星

軍門	敬府	東甌	天廟
酒旗	天相	東立	南立
中立	西立	北立	東陵
南陵	中陵	西陵	北陵
東墳	南墳	中墳	西墳
北墳	東衍	南衍	中衍
西衍	北衍	東原	南原
中原	西原	北原	東隰
南隰	中隰	西隰	北隰
西廊一百七十五位			
帝座	五帝內座	太白	辰星
鶉火	鶉首	實沈	大梁

降婁	訶訾	河漢	天璣
執星	內厨	天牢	三公
文昌	內階	四輔	八穀
扛星	華蓋	傳舍	六甲
鈎陳	紫微垣	西鎮	北鎮
西海	北海	西瀆	北瀆
星宿	柳宿	鬼宿	井宿
參宿	觜宿	畢宿	昂宿
胃宿	婁宿	奎宿	壁宿
室宿	危宿	太微垣	太子
明堂	權星	三台	五車
諸王	月星	謂者	幸臣

帝陳 內屏 從官 虎賁

靈臺 少微 長垣 黃帝座

四帝座 內平 太尊 積薪

積水 北河 天罇 五諸侯

鉞星 座旗 司怪 天闕

咸池 天漢 天柱 天高

礪石 天街 天船 積水

天諛 卷舌 天河 積尸

大陵 左更 天火將軍 單南門

右更 附路 閣道 王良

策星 天廐 土公 雲雨

霹靂 騰蛇 雷電 離宮

造父 土公吏 內杵 舊星

蓋屋 虛梁 墳塚 車府

西山 北山 西林 北林

中川 西川 北川 中澤

西澤 北澤 天稷 耀星

天記 外厨 天狗 南河

天社 矢星 水星 闕星

狼星 弧星 老人星 四瀆

野鷄 軍市 水府 孫星

子星 丈人 天屎 天廁

伐星 屏星 軍井 玉井

九游 參旗 附耳 九州珠口

天節

天園

天陰

天廩

天苑

天因

葛藁

天庾

天倉

鉄鑽

天溷

外屏

土司空

八魁

羽林軍

壘壁陣

斧鉞

敗臼

天網

北落師門

天錢

四星

笑星

東廊

西廊

南廊

眾星共一百五十八位

右明禋親祠先公景定庚申以樞密院編修官攝殿中監咸淳己巳以右丞相充儀仗使壬申充禮儀使此儀注則當時奉常禮院所供也喪亂以來文書失散貴謹弟游當塗於故家得之因得以參考史志會要之所未備如景靈

宮太廟明堂三日行禮拜跪之節與五使以下職掌之詳

從祠神祇之名數是也其餘儀文史之所有而纂輯已備

者則更不贅錄云

又按禮經言郊報天而主日配以月然則周之郊以后稷

配天之外從祀惟日月而已明堂則鄭氏注謂所祀者五

方五帝及五人帝五官配以文王武王而已不祀他神也

自秦漢以來郊禮從祀之神漸多晉太興中賀循言郊壇

之上尊卑雜位千五百神唐圓丘壇位上帝配帝以及從

祀通計七百餘座然圓丘所祀者昊天則從祀者天神而

已於地示人鬼無預也自漢末始有合祭天地之禮魏晉

以來則圓丘方澤之祀未嘗相溷宋承五代之弊政一苗

郊祀賞賚繁重國力不給於是親祠之禮不容數舉遂以

后土合祭於圓丘而海嶽鎮瀆山川丘陵墳隤原衍皆五  
從祀之列於是祭天從祀始及地祇矣至仁宗皇祐二年  
大饗明堂蓋以親郊之歲移其祀於明堂而其禮則合祭  
天地並祀百神蓋雖祀於明堂而所行實郊禮也然既曰  
明堂則當如鄭氏之注及歷代所行故以太昊炎帝黃帝  
少昊顓頊五人帝勾芒祝融后土蓐收玄冥五官神侑祀  
五帝於是祭天從祀又及人鬼矣中興以來國勢偏安三  
歲親祠多遵皇祐明堂之禮然觀儀注所具神位殿上正  
配四位東朶殿自青帝至南嶽十三位西朶殿自白帝至  
北嶽十二位東廊自北斗至北際二百卅八位西廊自帝  
座至哭星一百七十五位又有衆星一百五十八位共五  
百七十位則比晉賀循所言總三之一唐圓丘所祀三之  
二耳然晉唐未嘗雜祀地祇人鬼而位數反多此則以圓  
丘方澤明堂所祀合為一祠自五帝五官海嶽以至於原  
隤而位數反少殆不可曉然晉唐史但能言從祀之總  
數而不及其名位之詳故無由參稽互考而不知其纖悉  
也姑誌于此以俟博聞者共訂焉

文獻通考卷七十五

文獻通考卷之七十六

郊社考

祀后土

鄱陽 馮 端臨 貴與 著

夏以五月祭地祇

殷以六月祭地

周制夏日禮地祇於方丘

也夏正之月祭神州地祇於北郊二祭夏至之日祭崑崙之神於方澤一  
 天相對又曰知方嶽之神是崑崙者按地統書括地象云地中央  
 曰崑崙又云其東南方五千里曰神州以言之崑崙在西北別  
 統四方九州其神州者是崑崙東南一州耳於一州中更分為九  
 州則禹貢之九州是也其配地之神孝經緯既云后稷為天地之  
 主則后稷配天南郊又配地北郊則周人以饗配圓丘亦當配方  
 澤也。張鷟贊班固曰禹本紀言河出崑崙崑崙高二千五百里  
 餘日月所相避隱為光明也自張鷟使大夏之後窮河源惡睹所  
 謂崑崙者乎故言九州山川尚書近之矣至禹本紀山經所有  
 哉。左傳凡祀啓蠶而郊疏曰鄭玄注書多用讖緯言地祇有二



有常崙之神又有神州之神唯鄭玄立為此義而以黃宗禮地謂  
先儒悉不然故王肅作聖證論引群書以證之  
如書神時薦於神坐禮地以夏至謂神在崙崙者天圓以對地方地  
其類時八方象地也疏曰云琮八方以象地者天圓以對地方地  
有四方是八方也易云天文  
兩圭有邸以祀地兩圭者以象地數二也爵而即祀地謂北郊  
案王制注則爵之則上四圭同即向此兩圭亦兩足同即向此  
之義故以爵言之則上四圭同即向此兩圭亦兩足同即向此  
兩足相向而言之也  
即又按地即此兩圭有邸以祀地者義與四圭有邸以祀地同  
之禮地又疆分崙崙神州為二以當之非也政和四年禮制局  
言祭祀始則求神而禮之終則正祭而祀焉太宗伯以黃琮禮地  
蓋施於求神之時也與大司樂以函鍾為宮至地示皆出可得而  
禮同矣典瑞兩圭有邸以祀地同矣鄭氏謂以黃琮禮地神在崙  
儀歌應鍾舞咸池以祭地同矣鄭氏謂以黃琮禮地神在崙  
官詩言禮地祀也而巳初無崙崙神州之別鄭氏之說本於識諱  
與徐說不同姑存之巳上祭地所執之玉蒲越藁秣○器  
用陶匏已上器禮器○祭地之牛角爾栗○陰祀用黝牲毛之

陰祀祭地北郊及社稷也黝讀為幽黑也毛天子為籍千畝以  
之取純毛也地官牧人巳上祭地之牲○天子為籍千畝以  
事天地社稷以為醴酪齊盛在亦反音齊音酒正以法共  
五齊三酒以實八尊大祭三貳齊才細反○三貳三益副之也  
玉路錫樊纓十有再就建太常十有二旒以祀錫音賜音留大馭  
掌馭玉路以祀○節服氏衮冕六人維王之太常並詳見祀天禮  
○大司樂大合樂分樂乃奏太簇歌應鍾舞咸池以祭地示○凡  
六樂者一變而致羽物及川澤之示再變而致羸物及山林之示  
三變而致鱗物及丘陵之示四變而致毛物及墳衍之示五變而  
致介物及土示○凡樂函鍾為宮太簇為角姑洗為徵南呂為羽  
靈鼓靈鼗孫竹之管空桑之琴瑟咸池之舞夏日至於澤中之方  
丘奏之若樂八變則地示皆出可得而禮矣疏曰禮地祇必於夏  
夏至一陰生是以還於陰生之○鼓人以靈鼓鼓社祭靈鼓六面  
日祭之也○注疏詳見樂攷

祭士神地之道。  
已上祭地之樂。

右祭地禮物樂舞

前期十日自此以後並

祭之日通典云其日王立於方立東南西面乃奏函鍾為宮以下  
之二始天地之祭惟園立方立備此二始謂園立之先奏函鍾為  
宮之樂次際牲及玉幣也方立則先奏函鍾為宮之樂次則壓埋  
血及玉幣二首在正奏之前故云二始。元豐元年九月陳襄等  
議陰祀自血起請北郊先行祭如之禮侯薦獻禮畢却壓埋謂壓埋  
屬則始終之禮備。○瘞埋於泰折折之設反疏曰瘞埋謂壓埋  
詳見祀天燔柴條。○瘞埋於泰折折之設反疏曰瘞埋謂壓埋  
○大宰贊玉幣爵禮注見祀天禮。○郊特牲疏曰夏至祭方澤之  
王幣等訖次則王以匏片為爵酌數與國同。通典云尸前既置  
所謂陶匏象天地之性故大宗伯亦以匏酌醴齊獻尸謂之朝祀  
凡二獻也次薦熟於俎座前甲王更以匏酌醴齊獻尸謂之饋  
伯以匏酌醴齊以亞之所謂饋食之獻凡四獻也尸乃食食訖  
王更酌醴齊之次齊以酌尸所謂饋食之獻大宗伯次酌饋食之醴齊  
以亞之所謂再獻凡六獻也次諸臣為賓酌醴齊以獻尸凡七也  
王每獻酒皆。○大宗伯奉盞注疏見祀天禮。○大司徒奉牛牲  
作樂一終。

右祭地禮始終之序

陳氏禮書曰周禮或言大示或言地示或言土示蓋大示則  
地之大者地示則凡地之示與焉土示則五土之示而已禮  
記言兆於南郊就陽位也南郊祀天則北郊祀地矣祀天就  
陽位則祭地就陰位矣大宗伯以黃琮禮地牲幣各放其器  
之色而牧人陰祀用黝牲則牲有不同也典瑞兩圭有卯以  
祀地則王有不同也大司樂奏大簇歌應鍾以祀地示凡樂  
函鍾為宮若樂八變地示皆出則樂有不同也蓋先王之於  
神示求之然後禮禮之然後祀函鍾為宮求之之樂也大簇  
應鍾祀之之樂也若夫玉之黃琮兩圭牲幣之黃黑蓋祭有  
不一而牲幣器亦從而異也鄭氏之徒謂夏至於方立之上  
祭崑崙之示七月於泰折之壇祭神州之示此惑於識諱之

說不可考也凡以神仕者以冬至致天神人鬼以夏日至致地示物鬼致天神而人鬼與之者荀卿所謂郊則并百王於上犬而祭之是也郊天合百王則郊地合物鬼宜矣鄭氏謂致人鬼於祖廟致物鬼於壇墠蓋用祭天地之明日於經無據

又曰右者正祭有常數非正祭者無常時故歲祭天者四時序由春夏祈穀于上帝又曰豐年秋冬報則春祈穀左氏所謂啓蟄而郊是也夏祈穀所謂龍見而雩是也秋報月令所謂季秋大享帝是也冬報周禮所謂冬日至於地上之圜立是也凡此正祭也旅類造禱祠之屬非正祭也祭地之禮周禮所謂夏日至於澤中之方立正祭也禱祠之屬非正祭也然先王親地有社存焉禮曰享帝於郊祀社於國又曰郊所

以明天道社所以神地道又曰郊社所以事上帝又曰明乎郊社之義或以社對帝或以社對郊則祭社乃所以親地也太宗伯以血祭社稷又曰大封先告后土大祝大師大會同宜于社又曰建拜國先告后土則后土非社矣鄭氏釋大宗伯謂后土土神黎所食者釋月令謂后土黎也釋大祝謂后土社神也既曰土神又曰社神是兩之也書曰敢昭告于皇天后土左氏曰君戴皇天而履后土漢武帝祠后土於汾陰宣帝祠后土於河東而宋梁之時祠地皆謂之后土則古者亦命地示為后土矣然周禮有大示有地示有土示又有后土則所謂后土者非地示也

朱子曰周禮有圓立方澤之說後來人却只說社便是后土見於書傳言郊社多矣某看來也自有方澤之祭

楊氏曰愚按大司樂奏大族歌應鍾舞咸池以祭地示鄭注云地示所祭於北郊及社稷牧人陰祀用黝牲毛之鄭注云陰祀祭地北郊及社稷夫祭地惟有夏至北郊方澤之禮此外則有社祭亦祭地也鄭氏亦既知之矣及注曰禮天子祭天地大宗伯黃琮禮地典瑞兩圭祀地又云地神有二歲有二祭夏至祭崑崙之神於方澤夏正祭神州之神於北郊何也蓋祭地惟北郊及社稷此三代之正禮而釋經之正說鄭氏所不能遠也有崑崙又有神州有方澤又有北郊析一事以為二事此則惑於緯書而牽合聖經以文之也知有正禮而又汨之以緯書甚矣其惑也

右以上所述祀地禮文繁信齋楊氏祭禮據經文所載條為始終之序如通典則依鄭氏注以方丘為祭崑崙之神

立於國之北禮神之玉以黃琮牲用黃犢幣用黃繒其器王及尸同服大裘配以后稷幣用黑繒幣經無文皆出可得而禮是也神川地祇則為壇於北郊名太折玉用兩圭五寸有邸牲用黝犢陰祀用幣用黑繒幣經無文其色知當從配亦以后稷其樂則奏太族歌應鍾舞咸池以祭地示是也按鄭氏解經於天地之祀皆分而為二是有二天二地矣然古人祀天之祀刻與明堂本二處所配之祖又不同則因宗祀文王於明堂以配上帝一語而指其帝為五精之神感生之帝猶云可也至於祭地則經文所載惟方澤而已乃以為此所祀者崑崙而又有神州則祭之於北郊蓋北郊之名亦出緯書孝經緯祭也禮經所不載

於是又因祭法有泰折之語而以為泰折即北郊又非方  
澤也其支離不通彌甚矣

秦始皇帝即位三年祠八神二曰地主祠泰山梁父蓋天好陰祠  
之必於高山之下時命曰時地貴陽祭之必於澤中圜丘云  
漢武帝元狩二年天子郊雍曰今上帝親郊而后土無祀則禮不  
答也有司與太史令談祠官寬舒議天地牲角繭栗今陛下親祠  
后土后土宜於澤中圜丘為五壇壇一黃犢牢具已祠盡盛而從  
祠衣上黃侍祠之人於是天子東幸汾陰汾陽男子公孫傍洋等  
見汾旁有光如絳上遂立后土祠於汾陰睢上如寬舒等議上親  
望拜如上帝禮

漢舊儀祭地河東汾陰后土宮宮曲入河古之祭地澤中方  
丘也禮儀如祭天名泰一日丘

宣帝神爵元年上幸河東祠后土

五鳳三年上幸河東祠后土

元帝即位遵舊儀間歲郊泰時東至河東祠后土

成帝初即位丞相匡衡御史大夫張譚等奏請罷雍時甘泉汾陰  
后土祠於長安立南北郊從之詳見郊祀門

建始二年正月辛丑上始祠后土于北郊

永始三年復汾陰后土祠

四年上幸河東祠后土

元延二年幸河東祠后土

四年及綏和二年並幸河東祠后土

二年前崩乃復長安南北郊

哀帝即位寢疾復甘泉泰時汾陽后土祠

平帝時王莽奏罷甘泉泰畤復長安南北郊又奏以天地合祭以孟春正月上辛若丁天子親合祀天地于南郊以高帝高后配夏日至使有司奉祭北郊以高后配詳見郊祀門

老武建武二年制郊兆於雒陽城南七里采元始中故事合祀天地中元元年營北郊于雒陽城北四里為方壇四陛遷呂太后于園上薄太后尊號由高皇后配地祇郊

二年正月郊別祀地祇位南面西上高皇后配西面北上皆在壇上地理群神從食皆在壇下如元始故事穀續位見山川門地祇高皇后用犢各一頭五嶽共牛一頭海四瀆共牛一頭群神共二頭奏樂亦如南郊既送神瘞俎實于壇北

魏明帝景初元年詔祀方丘所祭曰皇皇后地以舜祀伊氏配北郊所祭曰皇地之祇以武宣后配

時高堂隆上表云古來娥英姜嫄盛德之妃未聞配食於郊者也漢文初祭地祇於渭陽西漢武帝時始立於陰后上祠以高帝配孝武立后土宜依古典以武皇配天地

按鄭康成分園丘與南郊為二方澤與北郊為二而所祀天地亦各有二名曹魏郊祀遵用其說然鄭說祀天則有昊天有五帝而魏園丘所祀曰皇皇帝天南郊所祀曰皇天之神鄭說祀地則有崑崙有神州而魏方澤所祀曰皇皇后地北郊所祀曰皇地之祇徃徃見靈威仰及崑崙等名不雅馴故有以易之然不知皇天之與天神后土之與地祇果可分而為二乎可笑也

晉武帝泰始二年定郊祀地郊先后配是年并圓方二丘於南北郊更脩壇兆其二至之祀合於二郊時從有司議云古者郊丘不吳十一月庚寅

帝親祠於南郊自後方澤不別立

元帝太興二年北郊未立地祇共在天郊

明帝太寧三年詔立北郊未及建而帝崩

成帝咸和八年於覆舟山南立地郊以宣穆張皇后配五嶽四望

四海四瀆五湖諸山江等凡四十四神及諸小山從祀此依魏氏故事非

晉書也

時將北郊太常顧和表按後漢光武正月辛未始建北郊此則

與南郊同月於是從和議郊廟牲幣璧玉之色雖有成文秦代

多以駟駒漢則但云犢未辨其色江左南北同用玄牲

晉地郊享神歌一首 祠享天地五神迎送歌見郊祀門

宋武帝永初二年親祀南北郊

孝武帝永初三年移北郊於鍾山北原道西與南郊相對後還舊

處

初晉始置於覆舟山南至於此移之廢帝以舊地吉祥復之

齊高祖建元二年正月次辛祀北郊犧牲之色因舊不改而無用王

然議

武帝永明三年議郊祀用正月次辛墜后土御並親奉車服之儀

率遵漢制出以法駕衮冕用次辛之義

梁武帝制北郊為壇於丘之北壇上方十丈下方十二丈高一丈四而各一陛其為外壇再重

與南郊間歲正月上辛祀后土於壇上以德后配禮以黃琮五官

先農五嶽及國內山川皆從祀地攢題曰后地座用上和香以地

親宜加省除四望座博士明山實議北郊有嶽鎮海廣之松江浙

江五湖鍾山白石山並留之如故帝行一獻之禮

梁北郊迎神誠雅一曲三言 送神誠雅一曲四言

皇帝初獻奏登歌二曲凶言

陳武帝受禪亦以間歲正月上辛用特牛一祀於北郊以皇姚昭后配

文帝天嘉中改以德皇帝配

宣帝即位以郊壇卑下更增廣之祠部郎中王元規議舊壇土徑廣九丈三尺請加七尺以則地義下徑廣十五丈取三分益一高丈五寸請加尺五寸取二倍漢家之數

後魏道武帝即位二年癸亥瘞地於北郊以神元寶皇后配壇兆制同南郊五嶽名山中壇內四瀆大川於外壇內后土神元后共用玄牡一玉用兩圭有邸幣用束帛五嶽等共牛一祭畢瘞牲體於壇北亥地其後夏至祭地於方澤用牲幣之屬與二郊同

北齊制三年一祭以夏至禘崑崙皇地祇於方澤以武德皇后配為壇在國北郊壇廣輪四丈高四尺而各一階其外為二壇

禮以黃琮束帛神州社稷天下山水並從用牲十二犧同圓丘

後周祭后土地郊於國北郊六里為壇壇一或八方下崇一丈方丈方各一陛每尺一級其廣八面徑百二十步內遺半之以神農配牲以其方之色神州壇在其右以獻侯莫那配焉衆一丈方四丈其壇如方丘莫那則周明帝之遠祖自陰山南陟始居遼西

隋因周制夏至祭皇地祇於宮城北郊十四里為方壇其丘再成方五丈成則重也以太祖武元配神州迎州冀州戎州拾州柱

州宮州咸州揚州其九州山川林澤丘陵墳衍原隰皆從祀地祇及配帝在壇上神州九州神座於壇第二等入陛之間神州東南方迎州南方冀州咸州西南方拾州西方柱州西北方宮州咸州東北間唯冀州山林川澤丘陵墳衍於壇之南少西地祇配帝等牲用黃犢二神州以下用方色犢一九州山海墳衍等加詳豕各九孟冬祭神州於北郊亦以太祖武元配牲用犢二凡大祀養牲在



條九旬 吳天五帝日月星地 中祀三旬 星辰五 小祀一旬 司中司

兩師諸 其牲方色難備者聽以純色代之

湯帝大業元年孟冬祀神州改以高祖文帝配

北齊後周隋北郊迎送神等歌詞同南郊

唐制夏至祭皇地祇于宮城之北郊十四里為方丘壇因隋制

以景帝配神州五方岳鎮海濱山林川澤丘陵墳衍原隰皆從祀

地祇配帝在壇上神州在壇第二等五岳以下三 祇及配帝牲

用黃犢二神州用黝犢一岳鎮以下加羊豕各五孟冬祭神州於

北郊景帝配牲用黝犢二

太宗貞觀時奉高祖配地郊

中書令房玄齡與禮官議以為禮有益於人則祀之神州者國

之所托餘八州則又不相及近代通祭九州今除餘州等八歷

唯祭皇地祇及神州以正祀典

高宗永徽中廢神州之祀

禮部尚書許敬宗議方丘在祭地之外別有神州謂之北郊分

地為二既無典據理又不通請合於一祀以符古義仍並循附

式令永垂後則可之

乾封初詔依舊祀神州皇地祇壇依舊於渭水北安置

奉常博士陸遵等議北郊之月古無明文漢光武正月辛未始

建北郊東晉成帝咸和中議北郊用正月皆無指據武德來禮

令即用十月為是陰用事故於此時祭之請依舊十月致祭從

之

武后天冊萬歲元年親享南郊始合祭天地

睿宗景雲三年將祀南郊有司請設皇地祇位

諫議大夫賈魯上表曰謹案傳曰大祭曰禘然則郊之與廟俱有禘祭禘廟則祖宗之主俱合於太祖之廟禘郊則地祇群望俱合於圓丘以始祖配享禮大傳曰不王不禘故知王者受命必行禘禮虞書曰月正元日禘於文祖肆類于上帝禋于六宗秩于山川禘于群神此則受命而行禘禮者也言禘于文祖則餘廟可知矣言類于上帝則地祇之合可知矣且山川之祀皆屬于地群望尚徧况地祇乎三輔故事漢祭圓丘儀上帝位正南面后土位亦南面而少東次惟陛下自臨宸極未親郊祭今之南郊正當禘禮因宜合祀天地成秩百神豈可使地祇無位未從禘享今請備設皇地祇并從祀等座則禮得稽古義合緣情制令宰相召禮官詳議可否禮官國子祭酒褚無量司業郭山惲等咸依魯奏其事竟寢

開元十一年上將還西京便幸并州兵部尚書張說進言曰陛下今因行幸路由河東有漢武后土之祀此禮久闕歷代莫能行之願陛下紹斯墜典以為三農祈穀此誠萬姓之福至十二年二月二十二日祠后土于汾陰睪上太史奏榮光出河休氣四塞祥風繞壇日揚其光初有司奏修壇掘地獲古銅鼎二其大者容四升小者容一升色皆青又獲古甌長九寸有篆書千秋萬歲字及長樂未央字又有赤虎見于壇則舊祠堂為婦人素像則天時移河西梁山神素像就祠中配焉至十一年有司遷梁山神像於祠外之別室焉兼以中書令張嘉貞為壇使將作少監張景為壇場副使張說為禮儀使二十年車駕欲幸太原中書令蕭嵩上言云十一年親祀后土為蒼生祈穀自是神明昭祐累年豐登有祈必報禮之大者且漢武親祠睪上前後數四伏請准舊事至后土行報賽之禮上從之至十一月二十一日祀后土於睪上其文曰恭惟坤元道昭品物廣大茂育暢於生成庶憑休和惠及黎獻博厚之位粵在汾陰肅恭時巡用昭舊

典敬以琮幣犧牲粢盛庶品備茲瘞禮式展誠愨睿宗皇帝配神  
作主禮畢令所司刊石於祠所上自

二十一年詔夏日至祀皇地祇于方丘以高祖配立冬祭神州于  
北郊以太宗配

天寶五年詔皇王之典聿修於百代郊祭之義允屬於三靈聖人  
既因時以制宜王者亦緣情以革禮且尊莫大於天地禮莫崇於  
祖宗嚴配昭升豈宜異數今烝嘗之獻既著於常式南北之郊未  
展於時享自今已後每載四時孟月先擇吉日祭昊天上帝其皇  
地祇合祭以次日祭九宮壇皆令宰臣行禮奠祭務崇蠲絜稱朕  
意焉

開元禮夏至日祭皇地祇於方丘壇上以高祖神堯皇帝配座每  
禮豆各十一簋簋饗祭神州地祇於壇第一等禮豆各四祭五嶽

四鎮四海四瀆五山五川五林五澤五丘五陵五墳五衍五原五  
隰於內壝之外各依方面每座禮豆各一簋簋饗立冬後祭神州

地祇於北郊以太宗文武聖皇帝配座每座禮豆各一十二

舊樂用姑洗三成唯周禮云函鍾之均八變則地祇皆降可得而  
禮鄭玄云祭地有二一是大地崑崙為皇地祇則宗伯黃琮所祭

者二是帝王封域內之神州則兩珪有邸所祭者國家後禮則不  
立神州之祀今依前禮為定既曰地祇其樂合用函鍾之均八變

齋戒

皇帝夏日至祭方丘儀后土同孟冬祭神  
前祭七日戒誓皇帝服袞冕前祭二日太尉告高祖神堯皇帝廟  
如常告之儀告以配孟冬祭神州則告太宗文武聖皇帝廟餘並

如圓丘之儀

陳設

前祭三日尚舍直長施大次於外壇東門之外道北南向

攝事衛尉設祭

官公卿已下次於東壇外道南北向西上尚舍奉御鋪御座衛尉設文武侍臣次於大

次之後文官在左武官在右俱南向設祭官次於東壇之外道南

北向西上三師於南壇之外道東諸王於三師之南俱西向北上

文官九品以上於祭官之東北向西上介公鄴公於南壇之外道

西東向諸州使人東方南方於諸王東南西向西方北方於介公

鄴公西南東向皆北上諸國之客東方南方於諸州使人之南西

向西方北方於諸州使人之南東向皆北上武官三品以下七品

以上於西壇之外道南北向東上

其廢聖侯於文官三品之下攝事無御座以下至此儀設

陳饌幔於內壇東門西門之外道北面南向

壇上及神州東方南方之饌陳於東門外

門西向西方北方之饌陳於西門外前祭二日太樂令設宮懸之樂於壇

南內壇之外樹靈鼓於北懸之內道之左右餘如圓丘儀又為壘

塼於壇之壬地內壇之外方深取足容物南出陛前祭一日奉禮

設御位於壇之東南西向設望壘位於壇西南當壘塼北

攝事無御位

向設祭官公卿位於內壇東門之外道南分獻官於公卿之南執

事者位於其後每等具位俱重行西向北上設御史位於壇上正

位於東南隅西向副位西南隅東向設奉禮位於樂懸東北贊者

二人在南差退俱西向北上設奉禮贊者位於壘塼西南東南向

上設協律即位於壇上南陛之西東向設太樂令位於北懸之間

當壇北向設從祭之官三師位於懸南道東諸王位於三師之東

俱北向西上介公鄴公位於道西北向東上文官從一品已下九

品以上位於執事之南每等具位重行西向武官三品以下九品

以上位於西方當文官每等具位重行東向皆北上諸州使人位

東方南方於諸王東南重行北面西上西方北方於介公鄭公西  
 南重行北面東上設諸國客使位於內壝南門之外東方南方於  
 諸州使人之東每國異位重行北面西上西方北方諸州使人之  
 西每國異位重行北面東上攝事無三師以下至此儀設門外位祭官公卿以  
 下皆於東壝之外道南每等異位重行北面西上三師位於南壝  
 之外道東諸王於三師之南俱西向介公鄭公於道西東向皆北  
 上文官從一品以下九品以上位於東壝之外祭官之南每等異  
 位重行北向西上武官三品以下九品以上位於西壝之外道南  
 每等異位重行北面東上諸州使人位東方南方於諸王東南重  
 行西面西方北方於介公鄭公西南重行東面俱北上設諸國客  
 位東方南方於諸州使人之南每國異位重行西面西方北方於  
 諸州使人之南每國異位重行東面皆北上攝事無三師以下至此儀牲勝於

東壝之外當門西向黃牲一居前又黃牲一在比少退玄牲一在  
 南少退設廩犧令位於牲西南祝史陪其後俱北向設諸太祝位  
 於牲東各當牲後祝史陪其後俱西向設太常卿省牲位於牲前  
 近北南向設皇地祇酒罇於壇之上下太罇二著罇二犧罇二壘  
 一在壇上東南隅北向象罇二壘罇二在壇下皆於南陛  
 之東北向俱西上設配帝著罇二犧罇二象罇二壘十在壇上皆  
 於皇地祇酒罇之東北向西上孟冬北郊酒罇於神州神州太罇  
 二在第一等每方嶽鎮海瀆俱山罇二山川林澤俱蛋罇二丘陵  
 墳衍原隰俱概罇二凡罇各設於神座之左而右向神州以上之  
下之罇俱籍以席皆加勺幕設爵於罇下孟冬儀壇上之罇置於壇下尊下之罇籍以席設御洗及設玉幣之  
 篚等並如圓丘儀孟冬祭日未明五刻太史令郊社令各服其服  
 帥其屬升設皇地祇神座於壇上北方南向席以藁結設高祖神

堯皇帝神座孟冬神州則設太宗文武聖皇帝神座於東方西向席以莞設神州地祇神座於第一等東南方席以藁結又設嶽鎮海瀆以下之座於內壝之內各於其方皆有原隰丘陵墳衍之座又設中嶽以下之座於壇之西南俱內向自神州以下六十八位席日以莞設神位各於座首

省牲器 如別儀

鑿駕出宮服以衮冕餘如上辛圓丘儀孟冬北郊同圓丘

奠玉帛

祭日未明三刻諸祭官服其服郊社令良醞令各帥其屬入實罇罇玉幣凡六罇之次太罇為上實以次齊香罇次之實以體齊儀齊山罇為下實以三酒配帝著罇為上實以次齊香罇次之實以體齊象罇次之實以益齊以上孟冬同神州太罇實以沈齊五方之散罇實以清酒玄酒各實於諸齊之上罇禮神之玉帛也祇

以黃琮其幣以黃配帝之幣亦如之神州之玉以兩圭有即其幣以玄孟冬同嶽瀆以下之幣各從方色太官令帥進

饌者入食饌及禮官就位御史太祝行掃除等並如圓丘儀孟冬

駕將至謁者贊引各引祭官從祭官客使等俱就門外但駕至大

次門外迴輜南向將畢降立於輜左侍中進當鑿駕前跪奏稱侍

中臣某言請降跪俛伏興還侍位五品以上從祭之官皆就壝外

位攝事無駕至大次下儀太祭令帥工人二舞次入就位文舞入陳於壝內

武舞立於懸南道西謁者引司空入行掃除訖出復位皇帝停大

次半刻頃謁者贊引各引祝官通事舍人分引從祀群官介公鄰

公諸方客使皆先入就位太常博士引太常卿立於大次門外當

門北向侍中版奏外辦皇帝服衮冕孟冬神州大衮而冕出次華蓋侍衛如

常儀侍中負寶陪從如式博士引太常卿引皇帝至中壝門外殿中監進太

珪尚衣奉御又以鎮圭授殿中監皇帝搢太圭執鎮圭華蓋伏衛

禮儀典義卷之六 神州

停於門外侍者從入謁者引禮部尚書太常少卿陪從如常儀皇  
 帝至版位太常卿請再拜及請行事並如圓丘儀攝事如圓丘儀協律  
 即舉麾工鼓祝奏順和之樂乃以林鍾為宮太簇為角姑洗為徵  
 南宮為羽作文武之舞樂舞八成林鍾之族姑洗南呂皆再成偃麾戛鼓樂止  
 太常卿前奏稱請再拜退復位皇帝再拜奉禮曰衆官再拜在位  
 者皆再拜皇帝奠玉幣及奏樂之節並如圓丘攝事則太尉奠登  
 歌作肅和之樂以應鍾之均太常卿引皇帝進北向跪奠於皇地  
 祇孟冬神州神座俛伏與及奠配座並如圓丘儀攝事同圓丘攝事儀

進熟

皇帝既升奠玉幣太官令陳饌之儀如圓丘祖初入門奏雍和之  
 樂以大簇之均自後接神之樂用大簇饌至陞樂止祝史俱進跪徹毛血之  
 巨降自東陞以出皇地祇之饌升自北陞孟冬神州升自南陞諸  
 太祝迎引於壇上各設於神座前設訖謁者引司徒太官令帥進  
 饌者降自東陞以出司徒復位諸太祝還樽所又進設嶽鎮以下  
 之饌相次而畢太常卿引皇帝詣壘洗樂作其壘洗酌獻跪奠奏  
 樂之儀並如圓丘攝事如圓丘太祝持版進於神座之右東向跪讀  
 祝文曰維某年歲次月朔日于嗣天子臣某攝則云護敢詔  
 告于皇地祇乾道運行日躔北至景風應序離氣效時嘉承至和  
 肅若舊典敬以玉帛犧齊粢盛庶品備茲祇瘞式表誠懇高祖神  
 堯皇帝配神作主尚享太祝俛伏興孟冬神州云包區夏載植  
尊彝典練此元辰敬以玉帛犧齊粢盛庶品明獻皇帝再拜攝則  
敬誠備茲祇瘞皇祖太宗文武聖皇帝配神作主皇帝再拜攝則  
 拜初讀祝文訖樂作太祝進跪奠版於神座興還樽所皇帝拜訖  
 樂止太常卿引皇帝詣配帝酒樽所執樽者舉冪侍中取爵於坵  
 進皇帝受爵侍中贊酌沈齊訖樂作太常卿別皇帝進高祖神堯

皇帝神座前東向跪奠爵俛伏與太常卿引皇帝少退東向立樂

止太祝持版進於神座之左北向跪讀祝文曰維某年歲次月朔

日子孝孫開元神武皇帝臣某敢昭告于高祖神堯皇帝時惟夏

至肅敬訓典用祇祭于皇地祇惟高祖德叶二儀道兼三統禮膺

光配敢率舊章孟冬云皇曾祖太宗文武聖皇帝德被謹以制幣

犧齊築盛庶品肅雍明薦作主侑神尚享太祝俛伏與皇帝再拜

初讀祝又訖樂作太祝進奠版於神座與還樽所皇帝飲福受胙

及亞獻終獻盥洗酌獻飲福並如圓立儀唯皇地祇太尉亞獻酌

六同為初太尉將升獻謁者一人引獻官詣壘洗盥洗匏爵訖升

自已陞詣酒樽所執樽者舉寡酌沈齊進奠於神州座前引降還

本位謁者五入次引獻官各詣壘洗盥洗訖各詣酒樽所俱酌醢

齊訖引獻官各進奠爵於諸方嶽鎮海濱首座餘座皆祝史助奠

相次而畢引還本位又贊引五人各引獻官詣壘洗盥洗詣酒樽

所酌沈齊獻山川林澤如嶽鎮之儀訖又引獻官詣壘洗盥洗訖

詣酒樽所俱酌清酒獻立倭以下及齊即助奠如上儀訖各引還

本位武舞六成樂止舞獻俱畢諸祝徹豆及賜胙皇帝再拜奏樂

並如圓立儀太常卿前奏請就望瘞位太常卿引皇帝樂作皇帝

就望瘞位北向立樂止於群官將拜上下諸祝各執篚進神座前

取玉帛齋郎以俎載神州以上牲體稷黍飯爵酒各由其陞降壇

北行當瘞塹西行諸太祝以玉幣饌物置於塹諸祝又以嶽鎮以

下之禮幣及牲體皆從瘞奉禮曰可瘞塹車西廂各六人實土半

塹太常卿前奉禮畢引皇帝還大次樂作從祀群官諸方客使御

史以下出並如圓立儀其祝版燔於齋所

鑿駕還宮如圓立儀



宋制夏至祭皇地祇孟冬祭神州地祇並為大祀南郊親祀昊天上帝則併設皇地祇之位南郊四祭冬至圓丘孟夏雩祀正月辛祈穀及感生帝皇地祇皇州地祇凡七祭並以四祖迭配太祖親郊者並以宣祖配太宗即位其七祭但以宣祖太祖更配方立在宮城北十四里常以夏至祭皇地祇別為壇於北郊以孟冬祭神州地祇

真宗景德三年四月太常寺言神州壇壝中有阮壑及車馬之迹又兩壇步數迫隘不合禮文望令改擇壇位及依令式封標諸壇外壇隳人耕墾樵牧彘可即徙壇於方丘之西焉四年正月以朝陵遣工部尚書王化基詣汾陰后土祠致祭用太祠禮

汾陰后土漢武帝元鼎中所立睢上祠宣帝元帝成帝後漢光武唐元宗皆親祭是後曠其禮開寶九年從廟猶南是年始遣使致祭其後又詔自今凡告天地仍詣祠告祭命禮官考定衣冠制度令有司修製遣使奉上

大中祥符三年河中府言進士薛南率耆老僧道千二百九十人列狀求詣闕請親祠詔不允仍止其來七月復上表固請群臣亦詣東上閣門陳請八月詔以來年春有事于汾陰后土

有司定制玉冊金玉匱度朝廷擇地為塼中置右匱匱方五尺厚二尺中容玉匱刻金繩道三闊一寸深五分繫繩處刻深四寸方三寸五分容天下同文寶俟祀畢太尉奉玉匱置其中將作監領徒舉石覆之石厚一尺繫繩填泥印寶悉如社首封臧之制皇帝省視訖加盖其上封固為小壇廣厚五尺從之九月經度制置使詣睢上築壇如方丘之制廟北古雙柏旁有堆阜

文獻通考卷七十一 禮考 九  
即就其地為十月禮儀使王欽若言準儀注祀畢太尉封玉庭  
於朝廷石匱石官班于庭中皇帝謁廟禮畢至石匱南北向省  
視

四年正月丁酉備鑾駕出京師二月丙辰至奉祇宮戊午至齋召  
近臣登延慶亭南望仙掌北瞰龍門自宮至睢立列植嘉樹六師  
環宿行闕旌旗繚幕照睢刻次眺覽久之己未遣入內都知鄧永  
遷詣祠上衣服供具庚申群臣宿祠所辛酉具法駕詣睢壇夾路  
設燎火其光如晝盤道紆屈周以黃麾伏至壇次服袞冕登壇祀  
后土地祇備三獻奉天書於神座之左以太祖太宗並配悉如封  
禪之禮先是睢上多風及行禮頓止黃氣繞壇月重輪衆星不見  
惟大角光明少頃改服通天冠絳紗袍乘輦詣廟設登歌奠獻省  
封石匱遣官分奠諸神登郊丘亭望河汾還行宮鼓吹振作紫氣

四塞觀者隘路民有扶老携幼不遠千里而至者壬戌御朝觀壇  
肆赦是行塗中屢有甘澍之應皆夕降晨霽從官衛立無霑服之  
患又農事方興耕民懼林相屬三月駐驂西京四年詔睢上后土  
廟宜上額為太寧正殿

慶曆時夏至祭皇地祇用犢羊豕各一白其後禮官馮浩言皇地  
祇壇角再成面廣四丈九尺東西四丈六尺上等高四尺五寸下  
等高五尺方五丈三尺陞廣三尺五寸大抵卑陋不應禮典禮院  
請如唐郊祀錄增廣因詳制度之未合禮者五年諸壇皆改嘉祐  
配位七十一加羊豕各五諫官司馬光奏告大行謚號於圓丘而  
皇地祇止於望告下同膠食朱尊卑之序下禮院定非次祭告皇  
地祇請差官就壇行事

景祐二年詔有司孟冬祭神州地祇遣內臣降香春秋朝陵諸祠

祈禱亦然

慶曆用羊豕各五正配山壘盤蓋二皇祐定壇高三尺廣四十八步四出陛

神宗元豐元年詳定郊廟奉祀禮文樞密院直學士陳襄上言合

祀未地于園丘為非禮請依古禮祭地於方澤詔禮院集議詳見

門至六年尚書禮部言太常寺修定郊祀之歲夏至皇帝親祭皇

地祇於北郊方丘及上公攝事儀詔親祀北郊蓋如南郊儀其上

公攝事唯改樂舞不及備官其俎豆樂架主幣之數史官奉祝冊

並如親祀

哲宗元祐七年帝初郊合祭地祇于園丘集議見

紹聖元年右正言張商英御史中丞黃履等言宜用先帝北郊儀

注以時躬行罷去合祭之禮三省言合祭既非禮典但盛夏祭地

必難親行詔令兩省臺諫禮官同議可以親祀北郊然後可罷合

祭之禮魯布言天地宗廟四時皆有祭未聞盛夏可以廢祭祀也

若謂議可以親祀北郊然後可議罷合祭則先帝罷合祭為不當

矣四月翰林學士錢勰刑部侍郎范純禮議先帝親祠之詔所宜

遵守但當斟酌時宜省去繁文末節以行親祠之禮若謂盛夏難

於出郊則姑從權變禮以循祖宗故事吏部侍郎韓宗師兵部侍郎

即王古殿中侍御史升亮承監察御史常安民又以南郊合祭當

循祖宗舊制權尸部侍郎李琮以乘輿出郊暑雨不常合祭權宜

亦難輕罷太常博士傅楫以事天地不可以暑暘廢六禮給事中

虞策權給事中劉定中書舍人盛陶太常少卿黃裳請用十月親

祭皇地祇于北郊吏部侍郎豐稷請於夏至前三日皇帝致齋於

文德殿遣官奏告太廟至日五鼓詣北郊齋殿質明行事禮畢還

文獻通考卷之六十一 郊祀考  
宮不甚炎溽若遇陰雨大慶殿可陳望祭之禮起居舍人葉祖洽謂北郊之禮主於事地而太廟景靈宮自可差官攝事皇帝致齋於文德殿前事一日夙興至郊外齋宮次日五鼓行事質明禮畢還內則是乘輿宿外不過一日無憚暑之虞於理為可戶部尚書蔡京禮部尚書林希翰林學士蔡卞御史中丞黃履工部侍郎吳安持祕書少監晁端彦侍御史程思毅中侍御史郭知章正言劉拯監察御史黃慶基董敦逸等請罷合祭天地自後間因大禮歲以夏至之日親祀北郊其親祠北郊之歲更不親祠南郊明年乃詔罷合祭自今間因大禮之歲以夏至之日躬祭地祇于北郊應緣祀事儀物及壇壝道路帷宮等宜令有司參酌詳具以聞蓋用蔡京等議然北郊親祠終帝世未克舉云

權禮部侍郎黃裳等言南郊用大駕鹵簿儀仗二萬六十一人

明堂祫享用法駕計一萬八千八十八人今親祀北郊備物則當用大駕如以盛暑之月稍減煩文即依明堂禮用法駕鹵簿詔依南郊用大駕鹵簿

又言南郊朝祭服皆以羅綾為之今北郊盛暑之月難用袷服謹按月令孟夏初衣暑服孟冬始裘欲依衮冕制度改用單衣從之

元符元年帝幸瑞聖園觀新城北郊齋宮故事郊宮悉設以幕帟其費不貲上命繕營不日而成曰三歲一郊次舍之費縑帛三十餘萬工又倍之易以至室一勞永逸所省多矣徽宗崇寧元年禮部尚書黃裳言南郊壇十二龕壝中布列從享星位具載其名凡三百三十有八至於北郊第以撤鎮海濱山林川澤丘陵墳衍原隰之日別以四方寘于成壝而不列其名雖從享于大祇莫非山

澤而何者來格今茲講行北郊大禮尚未論著是為闕典欲乞令太常寺丞陳暘攷其名位取其可以從享者詳具以聞列于成墳從之

二年禮部員外郎陳暘奏臣聞天一與地六合而生水於北其神元冥地二與天七合而生火於南其神祝融天三與地八合而生木於東其神句芒地四與天九合而生金於西其神蓐收天五與地十合而生土於中其神后土蓋地乘陰氣播五行於四時當有帝以為之上必有神以為之佐也五行之帝既從享於南郊第一成則五行之神亦當列於北郊第一成矣上辛大雩帝及五時迎氣並以五人神配而不設五行之神是取小而遺大也神宗皇帝嘗詔地示之祭以五行之神從享以五人神配然尚列嶽鎮海瀆之間臣今欲陞之第一成又云地示之祭先儒之說有二或繫於

神州皆有所經見惟爾雅曰西北之美者有崑崙之珠玕玕焉河圖括象曰崑崙東南萬五千里曰神州是崑崙不過域於西北神州不過域於東南也神宗皇帝嘗詔禮官討論北郊祀典位崑崙於方立第一成之西北位神州於第一成之東南而其上設地祇位焉崑崙神州之說雖出不經然古人有其舉之莫敢廢也特降於從享之列爾欲望明推神考詔旨列崑崙神州於從享之位又言三代而上山川之神有望秩之祭故五嶽之秩視三公四瀆之秩視諸侯五嶽不視侯而視公猶未極乎推崇之禮聖朝始帝五嶽而三四瀆切惟天莫尊於上帝而五方帝次之地莫尊於大示而五嶽帝次之神宗皇帝親祠上帝於南郊而五方帝列於第一成然則五嶽帝其可尚與四鎮海瀆而並列乎今欲陞之於第一成並從之

政和三年詔自今每遇冬大禮後一歲夏至祭地於方澤其儀物  
儀衛應奉行事悉從簡省從祭臣僚與隨駕衛士量行支賜簡而  
易行無偏而不舉之失以稱朕意可令禮制局裁定以聞又詔夏  
至齋宮大內門曰廣禋東偏門曰東秩西偏門曰西平正東門曰  
舍光正西門曰咸亨正北門曰至順南門裏大殿門曰厚德東曰  
左景華西曰右景華正殿曰厚德便殿曰受福曰坤珍曰道光亭  
曰承休

四年五月丙戌夏至日帝始親祭地於方澤以太祖皇帝配禮成  
帝親製二表遣觀文殿學士鄧洵武告于求泰陵詔以其日為景  
貺節故事大禮御札皆前期六月乃降六年冬祀夏祭始同一札  
五使亦同日命之遂為定制

十二日皇帝親祭地於方澤以皇弟燕王侯為亞獻越王愬

為終獻前期皇帝散齋七日於別殿致齋七日於內殿一日

於齋宮

舊儀侍從官設次青城內余就草場今聽於  
青城附近官舍設次日給食錢更不具食祭前一

日奏告太祖皇帝室殿中監設大次於外壝西門之內道北  
南向小次於第二成子階之西東向設皇帝褥位於小次前  
東向設文武侍臣次於大次前陪祀行事官宗室及有司次  
於外壝南門之外設饌幔於內壝東西門之外開瘞坎於壇  
子階之北壬地光祿牽牲詣祀所大晟陳登歌之樂於壇上  
稍北南向設宮架於壇北內壝之外

立舞表於薈綴之間祭前一日太史設皇地祇位於壇上南  
方北向席以藁秸太祖皇帝位於壇上西方東向席以蒲越  
神州地祇位於第二成午階席以藁秸五官神嶽鎮海瀆各  
以其方設位於第二成山林川澤丘陵墳衍原隰各以其方

設位於壇下內壝之內皆席以莞內向奉禮即禮直官設皇帝位版於第二成子階之西東向飲福位於壇上皇地祇神位東北南向望瘞位於瘞坎之南北向設燿火於望瘞位之西北向司尊彝帥其屬設玉幣篚於酌尊所以設邊豆簋簠之位正配位皆左十有一邊右十有一豆俱為三行俎一在邊前二在豆右為二重登一在邊豆間血槃一在登之前簋一簋一在邊豆外簋在左簋左右又設尊彝之位每位太罇三著罇二犧罇象罇壺罇山罇各一罇皆有鬯以東為上罇南嚳北又設篚一於第二成子階之側實以槃區中嚳站二於正配位罇嚳之次又設內侍供奉皇帝盥枕位於皇帝版位之前又設象罇二壺罇在壇下子階之西俱南向東上皆加杓窠並實水又設第二成從祀每位皆左十邊右十豆俱為三行

俎二在邊豆前登一槃神州地祇五官神用在邊豆間簋一簋一在

邊豆外簋在左簋在右爵一置于俎上內壝神位每位皆左

二邊右二豆俎一在神位前爵一次之簋一簋一在爵之前

簋在左簋在右登一在邊豆之間又設罇嚳之位二成每方

各犧罇二山罇二壇下每方設蜃罇二散罇二在神位之左

蜃罇散罇外餘皆有鬯副之凡罇嚳皆加杓窠又設正配位

邊豆簋簠俎斗鼎各一於饌幔之內太府卿少府監帥其屬

陳玉幣於篚皇地祇玉以黃琮幣以黃配帝幣亦如之神州

地祇玉以兩圭有邸幣以黑五行五官五方嶽鎮海瀆諸神

幣各從其方色禮神之玉各置於神位前瘞玉加於幣先是郊祀

尊彝邊豆簋簠之類習用前代無所考正上遠稽三代作郊廟社祀之器至是舉而用之粲然大備手詔具親祀園壇門

前期一日尚輦奉御進輿於垂拱殿皇帝服通天冠絳紗袍

乘輿以出稱警蹕如常儀乘黃令進玉輅於宣德門外左輔  
奏請降輿升輅至齋宮明裡殿前迴輅南向左輔奏請降輅  
乘輿入齋殿侍衛如常儀祭日皇帝服通天冠絳紗袍乘輿  
至大次禮儀使等分立大次前有司奏請行事皇帝服袞冕  
以出禮儀使等前導至中道門外殿中監跪進大圭皇帝執  
以入宮架儀安之樂作至午階樂止登歌樂作至第二成版  
位東向立樂止禮儀使奏請有司謹具請行事宮架作寧安  
之樂廣生儲祐之舞八成止皇帝再拜禮儀使奏請搢大圭  
盥手登歌樂作悅手訖執大圭至壇樂止登歌嘉安之樂作  
殿中監進鎮圭皇帝進大圭執鎮圭詣皇地祇神位前南向  
跪奠鎮圭於縑籍執大圭俛伏興搢圭禮儀使奏請受玉幣  
奠訖俛伏興再拜樂止恭安樂作詣太祖皇帝神位前西向

奠圭幣如前儀禮儀使前導皇帝還版位登歌樂作至位東  
向立樂止禮部九部尚書以下奉饌俎宮架豐安之樂作奉  
奠訖樂止皇帝再詣盥洗搢大圭盥手登歌樂作悅手洗爵  
拭爵訖執大圭至壇上樂止登歌光安之樂作詣皇地祇神  
位前搢大圭跪執爵祭酒三奠爵訖執圭俛伏興樂止太  
祝讀冊皇帝再拜訖登歌英安之樂訖詣太祖皇帝神位前  
如前儀皇帝還版位登歌樂作至位樂止皇帝還小次登歌  
樂作殿中監跪受大圭簾降樂止文舞退武舞進宮架文安  
之樂作舞者立定樂止亞獻盥悅訖作降安之樂厚載凝福  
之舞禮畢樂止終獻行禮如前儀皇帝詣飲福位登歌樂作  
至位樂止禧安之樂作皇帝再拜搢圭跪受爵祭酒三啐酒  
奠爵受俎奠俎受俎奠俎受俎黍豆既奠再受爵飲福訖奠



爵執圭僦伏興再拜樂止皇帝還版位如前儀禮部戶部尚書撤俎豆登歌成安之樂作卒撤樂止禮部尚書等降復位禮直官曰賜朕行事陪祀官再拜宮架寧安之樂作一成止皇帝詣望遠位登歌樂作降自子階樂止宮架樂作至位北向立樂止禮直官曰可瘞舉燿火壅半坎禮儀使跪奏禮畢宮架樂作皇帝出中道門殿中監受大圭皇帝至大次樂止有司奏解嚴皇帝常服乘大輦還齋宮鼓吹振作皇帝升御座百官稱賀皇帝降座鳴鞭殿上侍立官以次退圻司放仗還內如常儀

**徽宗**至親祠后土于方澤凡四政和四年五月十二日宣和二年五月十八日

五年五月十四日七年五月二十一日

程子曰元祐時朝廷議行北郊只為五月間天子不可服大

裘皆以為難行不知郊天郊祀禮制自不同天是資始故凡物皆尚純籍用藁秸菴用甸匏服用大裘是也地則資生安可亦用大裘當時諸公知大裘不可服不知別用一服是時蘇子瞻便據昊天有成命之詩謂郊祀同文潞公便謂誓如祭父母作一裘何害曰此詩冬至夏至皆歌豈不可耶郊天地又與共祭父母不同也此是報本之祭須各以其類祭豈得同時耶

朱子曰天地合祭於南郊及太祖不別立廟室千五六百年無人整理

楊氏曰愚按古者祭天地有正祭有告祭禮雖不同議各有當冬至一陽生此天道之始也陽一虛而萬物生此又天道生物之始也故周官大司樂以圜鍾為宮冬至於地上之

圜丘奏之六變以祀天神所以順天道之始而報天也祭下必於南郊順陽位也夏至一陰生此地道之始也陰一翕而萬物成又地道成物之始也故大司樂以函鍾為宮夏日至於澤中之方丘奏之八變以祀地示所以順地道之始而報地也祭地必於北郊順陰位也此所謂正祭也舜之嗣堯位也類于上帝望于山川燕二月東巡守則柴于岱宗望秩于山川武王之伐商也底商之罪告于皇天后土又柴望並舉大告武成成土之營洛也丁巳用牲于郊翼日戊午乃社于新邑凡因事並告天地有同日而舉有繼日而舉者此所謂告祭也然祀上帝則曰類類者謂微郊祀之禮而為之則非正祭天也告地而舉望祭之禮或社祭之禮則非正祭地矣蓋特祭天地乃報本之正祭也故其禮一而專並祭天地因事而告祭也不必拘其時不必擇其位雖舉望祀社可以該地示故其禮要而簡所謂禮雖不同義各有當者此也自漢以來分冬至夏至二祀為南北郊南郊則周人之圓丘也北郊則周人之方澤也然後之人主欲行親郊之禮者未聞以南郊為難而常以北郊為難夫五月雖盛暑之月它事之當舉它禮之當行者未嘗廢也而獨難於北郊何也諸儒謬設之說惑之也按司服王祀昊天上帝則服大裘而冕祀五帝亦如之惟祀地之服經無明文鄭注亦未嘗及之賈公彥始為之疏曰崑崙神州亦服大裘可知夫賈公彥一時率爾之言未嘗深考其故豈有夏至陽極之月而可服大裘哉而崔靈遠恩孔穎達與杜佑通典亦為是說於是祀天地之服不問寒暑必服大裘而北郊遂為不可行之禮至本朝元祐中

議此郊禮論者猶以大喪不可服為言於是始有請於冬至  
 南郊而合祭天地者矣若顧臨等所言是也有授夏周告祭  
 之禮以證祀地之正祭者矣如蘇軾之言是也因諸儒一時  
 謬誤之言而欲廢祀地之大典可不惜哉或曰正祭告祭之  
 禮不同而人主父事天母事地其心則一也告祭不拘其時  
 不擇其位而可以對越天地則正祭不拘其時不擇其位奚  
 為不可以對越天地乎曰因天道之始而祀天因地道之始  
 而祀地以類求類此報本之祭也當天道之始而祀地於義  
 何居周公制禮冬至祀天夏至祀地其義不可易矣周公豈  
 欺我哉

又曰按司服王祀昊天上帝則大裘而冕先鄭後鄭注皆云  
 大裘之上又有玄衣何也王藻曰君衣狐曰裘錦衣以禘之

君子羔裘豹裘緇衣以揚之狐裘黃衣以禘之論語曰緇衣  
 羔裘素衣霓裘黃衣狐裘裘之上未嘗無衣裘而無衣則近  
 於褻矣凡衣必象裘色凡冕服皆玄上纁下大裘者羔裘  
 也玄衣之下用黑羔裘取其同色也凡冕服皆玄上纁下何  
 也易曰黃帝堯舜垂衣裳而天下治蓋取諸乾坤乾為天其  
 色玄坤為地其色黃但土旺於季夏南方屬火其色赤黃而  
 兼赤為纁故裳用纁也王藻曰衣正色裳間色鄭注云謂冕  
 服玄上纁下是也自黃帝始備衣裳之制舜觀古人之象繪  
 日月星辰山龍華蟲於衣繡宗彝藻火粉米於裳凡十二章  
 歷代皆然至周而又備纁旒之數郊特牲曰祭之日王被衮  
 以象天戴冕纁十有二旒則天數也自衮冕而不享先公則  
 鷩冕者不敢以天子之服臨先公也祀四望山川則毳冕祭

社稷五祀則希冕不敢以至尊之服施於所卑也王者事天  
 明事地察祭祀冕服同乎異乎曰冬至祀天夏至祀地蒼璧  
 禮天黃琮禮地各因其類以象天地之性者不容以不異也  
 冕服者王之所服以事昊天上帝后土地祇不容以不同也  
 但夏至不用大裘爾周禮獲人曰凡四時祭祀以宜服之夫  
 獲猶辨四時之宜則冕服可知矣唐長孫無忌曰天子祀天  
 地服大裘冕按周郊祀被袞以象天戴冕琮十二旒與大裘  
 異月令孟冬天子始裘以禦寒冬至報天啓蟄祈穀服裘可  
 也孟夏迎夏龍見而罽如之何而可服故歷代惟服袞章斯  
 言也信而有證矣

按北郊之議始於无豐初至元豐六年始罷合祭无祐七  
 年復合祭紹聖以後復罷之政和四年始親祀地祇于方

澤蓋自元豐六年至宣和之末共四十二年凡一十郊惟  
 元祐七年一次合祭及政和四年以後四次親祠方澤而  
 已其餘六郊則遂廢地祇之祀矣夫本以合祭為非禮分  
 祭為禮至分合之議不決則廢親祠而權以上公攝事者  
 且二十年蓋病其非禮而反至於廢禮以為不當並祀於  
 圖立而終不能親祠於方澤則固不若一遵祖宗之法三  
 歲並祀南郊之為愈也要之周禮冬至圓立夏至方澤其  
 禮甚正亦無難行者諸儒議論所以不能以時決者其拘  
 牽有二禮文煩縟則憚勞賞賚優渥則憚費如陳古靈之  
 說每遇親郊之歲一日宿太廟以告一日宿北郊以祭地  
 一日宿南郊以祀天是欲以二祀併在一時則不至倍費  
 矣而執禮之勞加甚如魯曲阜之說親郊之歲依古禮以

夏至親祠方澤一如郊禮至冬至則舉圓丘之祀是次二祀分在二時則不至甚勞矣而賞賚之費倍增然禮文乃百王相承之大典不可損畧而賞賚則五季姑息之敝政何難更張則如政和三年之詔郊天後一歲祭地方澤應奉支賜務從簡省毋使有偏而不舉之失乃為至論但恐當時方倡豐豫之說繁費未必能省所以中興之後國勢倥傯則不復能遵而行之也

高宗紹興元年禮部太常寺討論夏日致祭皇地祇以太祖皇帝配正配二位每位尊爵籩豆各一實以酒脯麋鷩以獻官一負行禮立冬祭神州地祇以太宗皇帝配於天慶觀望祭

二年禮官言國朝祀皇地祇設位於壇之北方南向政和四年禮局議設於南方北向今北面望祭北向為難且於經無據請仍南向從之

太常寺每歲常祀夏至祭皇地祇繫於行在錢湖門外惠照院望祭齋宮設位行禮以太祖皇帝配三獻官依儀初獻繫差率執亞獻禮部尚書侍郎有故或闕次輪別曹長貳次給舍諫議終獻太常卿少禮部郎官有故或闕差比司官次輪別曹即

官合用禮料牲牢羊一口籩二十有六黍二茨二粟二鹿輔二  
籩黍稷實禮黃白黑形籩八稻梁各四登一黍一稷一血籩八黍稷  
鹽醢魚鱔棗餅鈿粉簋八各四登一黍一稷一血籩八黍稷  
二十有六純食黍稷食芹兔醢深蒲醢醢二浴菹鴈醢笋魚醢二  
葵羸醢醢折蠶醢大蛤醢醢豚拍韭昌本菁鹿醢芻  
二棗鷩羊腥七體羊腥七體羊熟十一豕熟十一豕熟十一  
十有四著樽二一實體齊山尊二一實元酒實明水一實盞齊大樽二一實  
齊一實事酒象樽二一實實昔酒一實  
清酒以上各加壘二隻繫實明水

文獻通考卷之七十六

文獻通考卷七

文獻通考

三

