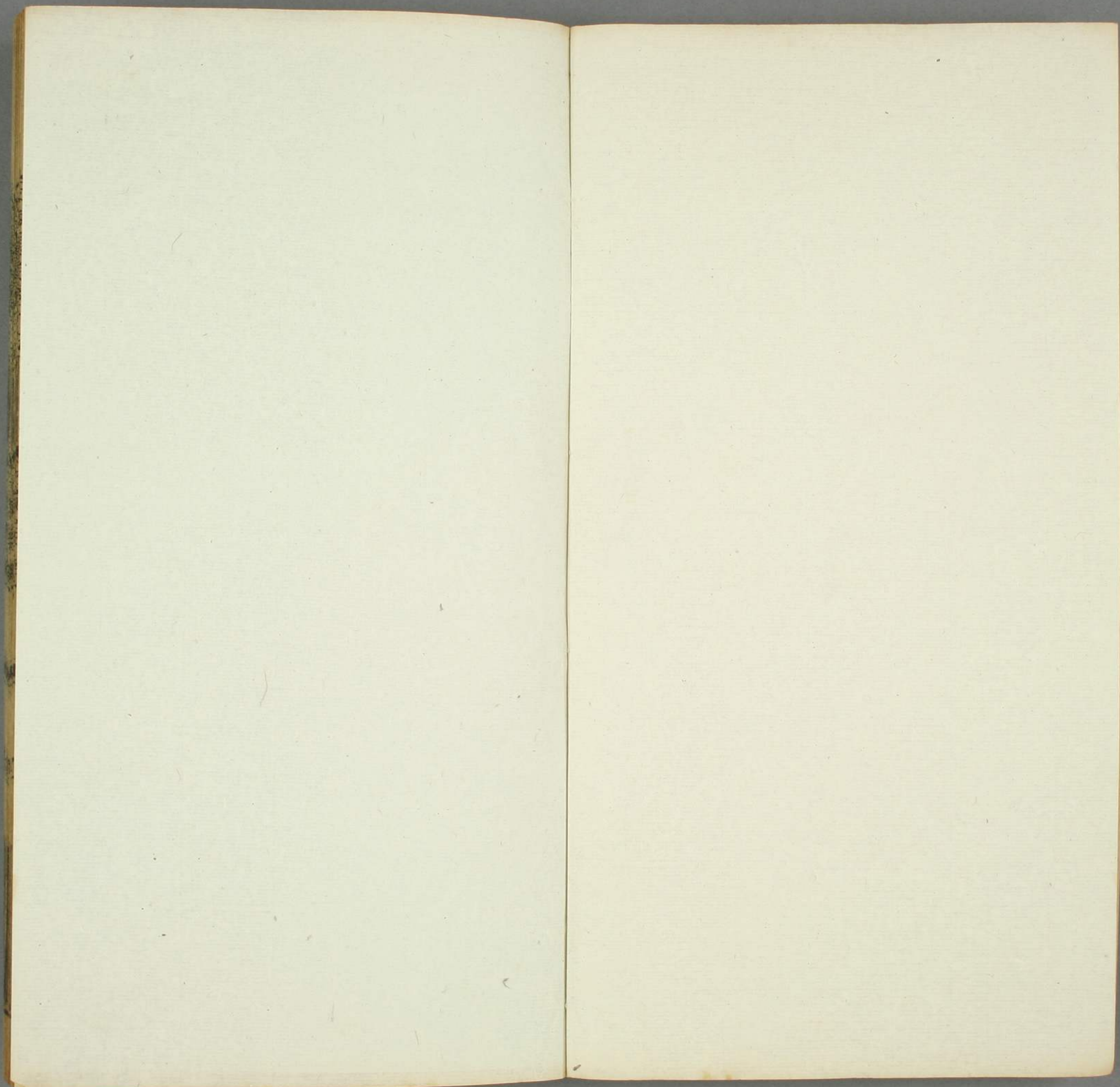




職官
卷六十五之六十七

特
ワ伊4
1046
21





特
74
1046
21

文獻通考卷之六十五

鄱陽 馬 端臨 支義所 貴興 那陶有

職官考

祿秩

周班爵祿之制天子一位公一位侯一位伯一位子男同一位凡

五等也君一位卿一位大夫一位上士一位中士一位下士一位

凡六等大國君十卿祿卿祿四大夫大夫倍上士上士倍中士中

士倍下士下士與庶人在官者同祿趙政曰庶人在官者次國君十

卿祿卿祿三大夫大夫倍上士上士倍中士中士倍下士下士與

庶人在官者同祿小國右十卿祿卿祿二大夫大夫倍上士上士

倍中士中士倍下士下士與庶人在官者同祿皆祿足以代耕也

卿各相加士不得耕以祿代耕也及乎周衰諸侯思其宰已而去

利
289
21

東

文獻通考卷之六十五

其籍諸侯恣行惡其法度之害已而滅去故其詳不可得而聞矣
茲蓋其畧也天子之三公之田視公侯天子之卿視伯天子之
大十人小國天子之元士視附庸也諸侯之下士祿食九人中
士食夫視子男士食三十六人下士食七十二人卿食二百八十
八人君十八人上八百八十人次國之卿食二百一十六人君食二
千一百六食二千八之卿食百四十四人君食千四百四十四人
次國之卿命於君者亦如小國之卿凡制農田百畝百畝之分上
農夫食九人其次食八人其次食七人其次食六人下農夫食五
人廢人在官者其祿以是為差不曰也庶人在官者謂府史之屬
官長所除不公於天子國君者分或為糞故諸侯之下士視上農夫祿足以代耕也
漢制祿秩自中二千石至百石各有等差宣帝又益天下史百石

以下俸十五漢書曰昔食一斛則益五斗又應劭漢書曰張敖蕭
小吏俸齊不足常有憂父母妻之心雖欲繁身為庶其勢不能
可以什率增天下吏俸宣帝乃益天下吏俸什二而漢書言十五
其說存至成帝陽朔二年除八百石五百石秋除八百石六百石和

二年又益三百石以下俸凡吏比二千石以上年老致仕者三分

故祿以一與之終其身其時亦有俸錢之差但本史文不具耳故

百石俸錢月九千二百廩食大官又拜為光祿大夫中二千石

十斛二千石百斛二千石千石斛八十斛六百石七十斛四百石

斛四百石五斛三百石斛四十斛三百石七斛二百石斛三十斛

百石七斛百石斛十六自四百石至二百石為長吏吏理也主百石

以下有斗食佐史之秩類師古曰漢官名秩簿云斗食者歲俸不
滿百石計日而食一是為小吏本史王莽詔曰自公卿以下一月
斗三升故云斗食也
每念之今俸祿一歲六十斛以差增上
至四輔而為萬斛孟康曰綴八十縷也

後漢大將軍三公俸月三百五十斛風俗通曰漢制三公一歲共食萬石按此則有出蓋舉大

也至建武二年六年增百官俸其千石以上減於西京舊制六百

石以下增於舊秩本史永初四年又減百石凡諸受俸皆取半錢穀

延平中定制中二千石月俸錢九千真二千石錢三千五百比二

千石錢五千米千石錢四千米六百石錢三千五百四百石錢二千

五百石錢二千米二百石錢一千一百石錢八百米凡中

二千石丞比千石真二千石丞長史六百石比二千石丞比六百

石今相千石者丞尉皆四百石其六百石者丞尉皆三百石長相

四百石及三百石者丞尉皆二百石諸侯公主家丞秩皆比三百

石諸邊障塞尉諸陵校尉皆二百石有常例者不署秩本志大將軍

三公臘賜錢穀二十萬牛肉二百升粳米二百斛特進侯以下各有差立春

之日遣使者賜文官司徒司空帛三十疋九卿十五疋武官太尉

大將軍各六十疋執金吾諸校尉各三十疋武官倍文官漢官儀獻

帝建安八年頒賜三公以下金帛由是三年一賜以為常制本史

晉制諸公及開府位從公有品秩第一食俸日五斛給絹春百疋

秋二百疋綿二百斤特進食俸日四斛春服絹五十疋秋絹百五

十疋綿一百五十斤光祿大夫食俸日三斛春賜絹五十疋秋百

疋綿百斤尚書令食俸月五十斛春絹三十疋秋七十疋綿七

十斤太子太傅少傅食俸日三斛春賜絹五十疋秋百疋綿百

斤

右通典所載歷代祿秩惟不及魏晉今於晉書百官志錄

出前條以補之但志所載惟及諸公開府位從公者與特

進光祿大夫尚書令太子二傅而餘官祿秩皆無可攷則

亦未為全備也

文獻通考卷六十五 職官考

宋氏以來州郡秩俸及雜供給多隨土所出無有定准永元初詔
二品清官以上應食祿者有二親或祖父母年登七十並給見錢
其郡縣田祿以芒種為斷此前去官者則一年秩祿皆入前人此
後去者悉入後人元嘉末又改此制計月分祿武帝初即位制凡
中二千石加公田

齊氏衆官有僮幹之役而不詳其制永明五年制二品清官行僮
錢敬道杖五十免官又梁王謀為吏部
郎坐鞭曹申免官幹者若門僕之類也

梁武帝天監初定九品令帝於品下注一品秩為萬石第二第三
品為中二千石第四第五品為二千石及侯景之亂國用常備京

官文武月唯別得廩食多選帶一郡縣官而取其祿秩焉楊徐等
大州比令僕班揚州督王畿理在建康徐州督重鎮理京口並
外官刺史最重者尚書令僕射官品第三也寧

桂等小州比參軍班寧州理建寧令雲南郡桂州理始安令郡並
與外官刺史最輕者公府參軍官品第六也

丹陽郡吳郡會稽等郡同太子詹事尚書班丹陽尹理建康吳郡
會稽即今郡並列郡

重者詹事尚書官品第一也高原晉康等小郡三班而已高原晉康即今郡並
列郡軍輕者梁武帝

定九品後其內官吏為十八班以班多者為貴同班者即以居下
為劣則與品第高下不儉當是其時更以清濁為差耳本史既畧
不可詳

郡縣祿米絹布絲綿當慶輸臺附倉庫若給刺史守令等先准其
所部文武人物多少由勅而裁凡加祿秩既通所部兵士給之其
家得蓋少諸王諸王出閣就第婚冠所須及衣裳服飾并酒米魚

鮭香油紙燭等並受官給之王及主壻外祿者不給解任還京仍
亦公給

後魏初無祿秩者至孝文太和八年始班俸祿罷諸商人以民事
戶增調三疋穀三斛九升以為官司之祿均預調為二疋之賦祿
之後賦滿一疋者死其祿每季一請於是百官受祿有差至十年

議民官依例給俸

本史又曰初邊方小郡太守數戶而已一請止六疋絹歲不滿疋

北齊官秩一品每歲八百疋為一百七十五疋從一品七百疋疋為一秩

二品六百疋疋為一秩從二品五百疋疋為一秩三品四百疋疋為一秩

為一秩從三品三百疋疋為一秩四品二百四十疋疋為一秩從四

品二百疋疋為一秩五品一百六十疋疋為一秩從五品一百二十疋

為一秩六品一百疋疋為一秩從六品八十疋疋為一秩七品六十

疋疋為一秩從七品四十疋疋為一秩八品三十六疋疋為一秩從八品

三十二疋疋為一秩九品二十八疋疋為一秩從九品二十四疋疋為一秩

秩祿率一分以帛一分以粟一分以錢事繁者優一秩平者守本

秩閑者降一秩長兼試守者亦降一秩官非執事不朝拜者皆不

給祿州郡縣制祿之法刺史守令下車各前取一時之秩上上州

刺史歲秩八百疋司縣牧同上中上下各以五十疋為差中上降

上下一百疋中中及中下亦以十疋為差下上降中下一百疋下

中下下亦各以五十疋為差上郡太守歲秩五百疋降清都尹五

十疋上中上下各以五十疋為差中上降上下四十疋中中及中

下各以三十疋為差下上降中下四十疋下中下下各以二十疋

為差上上縣歲一百五十疋與鄴臨漳成安三縣同上中上下各

以十疋為差中上降上下三十疋中中及中下各以五疋為差下

上降中下二十疋下中下下各以十疋為差州自長史下逮于史

吏郡縣自丞以下逮于掾佐亦皆以帛為秩郡有尉者尉減丞之

半皆以其所出常調課給之自一品以下至流外勳品各給事力

一品至三十人下流外勳品或以五人為等或以四人三人二人

一人為等繁者加一等平者守本力閑者降一等諸州刺史守令

以下幹及力皆聽勅及給其幹出所部之人一幹輸絹十八疋幹

身放之力則郡縣白直充

後周制祿秩下士一百二十五石中士以上至於上大夫各倍之上大夫是謂四千石卿二分孤三分公四分各益其一公因盈數為萬石其九秩一百二十石八秩至於七秩每二秩六分而下各去其一二秩一秩俱為四十石凡頒祿視年之上下畝至四益為上年上年頒其正三益為中年中年頒其半二益為下年下年頒其一無年為凶荒不頒祿

隋京官正一品祿九百石其下每以百石為差至正四品是為三百石從四品二百五十石其下每以五十石為差至正六品是為一百石從六品九十石以下每以十石為差至從八品是為五十石食封及官不判事者并九品皆不給祿其給皆以春秋二季刺史太守縣令則計戶而給祿各以戶數為九等之差大州六百二十

十石其下每以四十石為差至於下下則三百石大郡二百四十石其下每以三十石為差至於下下則一百石大縣百四十石其下每以十石為差於下下則六十石其祿推及刺史二佐及郡守縣令文帝時嘗以百僚供費不足臺省府寺咸置厩錢取息取給工部尚書蘇孝慈以為官人爭利非興化之道上表請罷外官給祿每十及給職田各有差義寧二年唐王為相國罷外官給祿每十斛給地二十畝

唐武德中外官無祿貞觀二年制有上考者乃給祿其後遂定給祿俸之制租以民地京官正一品石十百從一品石六百正二品石五百從二品石四百六正三品石四百從三品石三百六正四品石三百從四品石二百六正五品石二百從五品石一百六正六品石一百從六品石九十正七品石八十從七品石七十正八品石六十從八品石二十正九品石二十從九

品五十諸給祿者三師三公及太子三師三少若在京國諸司文

武官職事九品以上并左右千牛備身左右太子千牛並依官給

其春夏二季春給秋冬二季秋給五萬一千五百三十三石二斗

自至德之後不給其在外交文武官九品以止准官皆降京官一等給其文

武官在京長上者則不降諸給祿應降等者正從一品各以五十

等四品五品皆以二十石為一等六品七品皆以其俸錢之制京

司諸官初置公廨令行署及蕃官興易以克其俸貞觀十二年罷

公廨置胥士七千人取諸州上戶為之准防閑例而收其課三歲

一更計員少多而分給焉貞觀十五年以府庫尚虛勅在京諸司

依舊置公廨給錢充本置令史府史胥士等令迴易納利以充官

人俸諫議大夫褚遂良上疏言其不便太宗納之傳諸司捉錢

依舊本府給月俸二十一年復依古制置公廨給錢為之本置令

史胥士等職賈易收息以充官俸永徽元年悉廢胥士等更以諸

州租庸脚直充之其後又令薄賦百姓一年稅錢依舊令高戶及

典正等掌之每月收息以充官俸其後又以稅錢為之而罷其息

利凡京文武正官每歲供給俸食等錢并防閑庶僕總一十五

萬三千七百二十貫在外官不在此數外官則以公廨田收及息錢等常

食公用之外分充月料先以長官定數其州縣少尹長史司馬及

丞各減長官之少尹大都督府長史副都督別駕及判司准二佐

以職田數為加減其參軍及博士減判司主簿縣尉減縣丞各三

分之一謂內外員外官同正員官祿料賜會食料之事以上並同

並不給自乾元之後以當賦內供奉及裏行不帶本官者祿俸食

料防閑庶僕一事以上並同正官帶官者聽從多處給若帶外官

者依京官給食判賜會諸檢校乃判試知等官不帶內外官者料

度一事以上准員外官同正其例給若檢校及判試知慶正官見
闕者兼給雜用其職田不應入正官者亦給其侍御史殿中及監
察御史知武並同內
供奉袁儀鳳二年制內外官俸食防閤邑士白直等宜令王公以
下率口出錢以充給焉。調露元年九月職事五品以上准舊給
仗身

武太后光宅元年九月以京官八品九品俸料授簿詣八品每年
給庶僕三人九品二人又有親事帳內六品七品子為親事八品
九品子為帳內限年十八
以上舉諸州共
率萬人為之凡王公以下及文武職事三品以上帶勳官者則
給之其親事府帳內府
官附在王侯簿三師三公開府儀同三司一百三
十人嗣王郡
王八十人上柱國帶二品以上職事九十人帶三品職事六十人柱國帶
二品以上職事七十人帶三品職事六十人上輔軍帶二品已上職事
七十人帶三品職事五十人護軍帶二品已上職事六十人帶三品職事

三十人諸州縣之官流外九品以上皆給白直二品四十人三品三十人
四品二十人五品十六人六品十七人七品七人其七品七人八品五人九品四人。
諸州縣官流內九品以上及在外監五品以上皆給執交隨身驅
使與執
隨近州縣取充二品十八人三品十五人四品十二人五品九人六品七人七品
各六人八品九品各三人關津兵不預代
者聽之初以分為三番每周而代
民丁中男充為之後使者不得踰境後加捨其身而收其課課入
所配之官遂為恒制鎮戍之官以鎮戍上中下為差上鎮給仗身
四人中下鎮將副各三人中下鎮副各二人倉曹兵曹戍主副各
一人其仗身十五日一時收資六百四十。開元十年正月省王
公以下視品官參佐及京官五品以上官仗身職員凡京師文武
職事官五品以上給防閤一品九人二品七人三品四人四品三人
五品二人六品以下給庶僕六品五人七品四人八品三人九品二人。

公主邑士八十郡主人六十縣主人四十特封縣主人三十京官仕兩職

者從多給凡州縣官皆有白直二品人四十三品三十四品二十五

品十六品人十六七品八品九品人四〇凡諸親王府屬並給

士力數如白直其防閣庶僕白直士力納課者每年不過二千五

百執衣元不過一千文防閣庶僕舊制季分月俸食料雜用即有

分諸官應月給開元二十四年六月仍撮而同之通謂之俸料一

品月俸料八千食料千八百雜用千二百防閣十五千通計二十

四千二百三品月俸五千食料千一百雜用九百防閣十千通計

十七千四品月俸三千五百食料七百雜用七百防閣六千六百

六十七通計十一千五百六十七五品月俸三千食料六百雜用

六百防閣五千通計九千二百六品月俸二千食料四百雜用四

百庶僕二千五百通計五千四百七品月俸千七百五十食料三

百五十雜用三百五十庶僕千六百通計四千五十八品月俸千

三百五十食料三百雜用三百庶僕六百通計二千五百五十九

品月俸千五十食料二百五十雜用二百庶僕四百通計千九百

其數自國初以來即有中間員外官帶同正者不減正員官食料

色月或有加減今方為定例致仕官建中三年九月勅所請半祿料及賜

錢不帶同正者減半物等並宜從勅出日於本貫及寄住處州府

支給至貞元四年四月勅其宴會及朔望諸州縣不配防人處城

朝參等禮並依常式自今已後宜准此

及倉庫門各二人須守護者取年十八已上中男及殘疾據見在

數均為番地勿得偏併每番一旬每城門各四人倉庫門各二人

其倉門每萬石加一人其京兆河南府及赤縣大門各六人庫門

石數雖多不得過五人其京兆河南府及赤縣大門各六人庫門

各三人須徵課者每番閑月不得過一百七十忙月不得過二百

文滿五旬者殘疾免課調中男免雜徭其州城郭下之戶數不登

者通取於他縣總謂之門夫其後舉其名而徵其資以給郡縣之

者通取於他縣總謂之門夫其後舉其名而徵其資以給郡縣之

者通取於他縣總謂之門夫其後舉其名而徵其資以給郡縣之

者通取於他縣總謂之門夫其後舉其名而徵其資以給郡縣之

者通取於他縣總謂之門夫其後舉其名而徵其資以給郡縣之

官其門之多少課之高下任土作制無有常數天寶五載制郡縣白直計數多少同料錢加稅以充之不得配丁為白直十四載八月制兩京文武官九品以上正員官自今以後每月給食雜用防閤庶僕等宜十分率加二分其同正官加一分乃永為常式乾元元年制外官給半料以職田不給料令度支使量開劇司給半力課負外官一切無料大曆三年通計京城諸司每月給半力資錢凡四萬七千五百四十六貫四十八文並以天下青苗錢初以常賦不給乃統人墾田畝十有五錢資用窘急不暇成熟候苗青即不之故謂之青苗錢主其任者為青苗使貞元四年正月勅京文武官貪及兩京府縣官總三千七百七貫據元給及雜加每當錢五萬一千四百四貫六百一十七文一年都當天寶七年九月初五品六十一萬六千八百五十五貫四百文

以上正員清官諸道節度使及太守等並聽常蓄絲竹以張權娛行樂盛時式單中外至八年六月勅其男口給使王公家不過二十人其職事官一品不得過十人三品不得過八人四品不得過六人五品不得過四人京文武清官六品七品不得過二人八品九品不得過一人百官家蓄絲竹及給使口並是朝恩優寵資給故附於度僕俸料之後建中三年

令文武百官每月料錢一百貫已上者三分減一八十貫已上者五分減一餘減有差三十貫已下者不減待兵革寧後依舊興元元年乃詔準元數支給

元和七年中書門下奏國家依品制俸官一品月俸三十千織田祿米大約不過千石一品以下多少可知艱難以來網禁漸弛於是增置使額厚請俸錢故大曆中權臣月俸有至九千貫者列郡刺史無大小給皆千貫常袞為相始立限約至李泌又量其閑劇隨事增時謂通濟理難減削然有名存職廢額去俸存閑劇之間厚薄頗異乃命詳定減省十五年勅近者每歲給費量入不充外官俸祿據數抽貫今幸遇豐登又方寧謐其度支所準勅應給用錢每貫抽五十文都計一百五十萬貫文並宜停抽 大中六

年中書門下奏應諸州刺史既欲責其潔已須令俸祿稍充但以厚薄不同等級無制致使俸薄處無人願去祿厚處終日爭先應中下兩司馬軍事俸料其不滿一百千者請添至一百千緊上州添至一百五十千雄望州添至二百千先已過者即仍舊

梁開平三年詔百官俸料委左藏庫依則例全給

漢乾祐三年勅諸道州府令錄判官主簿宜令等第支與俸戶逐戶每月納錢五百與除二稅外免放諸雜差遣不得更種穢田所定俸戶於中等無色役人戶內置不得差令當直及赴衙參若是令錄判司主簿除本分人數外剩占俸戶及令當直手力更納課錢並許百姓陳告

周顯德五年中書奏諸道州府縣官及軍事判官並宜則例定料錢及米麥等以來年支給其內外官課戶莊戶柴炭紙筆戶等並停如今後更有人戶願充此等戶者仰本州勸充軍戶配本州牢城執役

宋興咸平間知制誥楊億上疏言唐制內外官俸錢支外有祿米職田又給防閣庶僕親事帳內執衣白直門夫各以官品差定其數歲收其課資於家本司又有公廨田食本錢以給公用自唐末離亂國用不充百官俸錢並減其半自餘別給一切權罷官於半俸之中已是除陌又於半俸三分之一其二分以他物給之鬻於市墾十裁得其三曾糊口之不及豈代耕之足云昔漢宣帝下詔云吏能勤事而俸祿薄欲其無侵漁百姓難矣遂加吏俸著於策書切見今之結髮登朝陳力就列其俸也不能致九人之飽不及周之上農其祿也未嘗有百石之入不及漢之少吏若乃左右僕射百僚之師長位莫崇焉月俸所入不及軍中千夫之師甚可駭

也豈稽古之意哉欲乞百官俸祿雜給並循舊制既豐其稍入可責以廉隅直限以常員理當減於舊費又唐虞之制也 乾興已後俸祿添給廉人餐錢之制更革為多至嘉祐始著於祿今自宰相而下至徽瀆廟主簿凡四十一等熙寧已來悉用嘉祐祿令無所損益元豐一新官制職事官職錢以寄祿官高下分行守試三等大率官以祿今為誰而在京官司供給之數皆併為職錢如大夫為郎官既請大夫俸矣又給郎官職錢視嘉祐時賦祿為優至崇寧間蔡京秉政吳居厚張康國輩貪鄙為徒於寄祿官俸錢職事官職錢外復增供給食料等錢如京僕射俸外又請司空俸其餘備從錢米並支本色餘執政皆然視元豐制祿之法增倍矣中興俸祿之制參用嘉祐元豐政和之舊少所增損惟兵興之始也宰執請受權支二分之一或支三分之一或支三分之二或支賜一半隆興及開

禧自陳損半支給皆權宜也其後內外官有添支料錢職事官有職食厨食錢職纂脩者有拆食錢在京務務官有添支錢添支米選人使臣職田不及者有茶湯錢其餘祿粟廉人悉還疇昔今合新舊制而參紀之元豐定制以官寄祿中興重加脩定

文臣請俸

開府儀同三司料錢一百貫特進九十貫春冬衣絹各二十五尺小綾一十疋羅

一疋冬綿五十兩

金紫光祿大夫銀青光祿大夫料錢各六十貫春冬衣絹各一十疋小綾七疋春羅一疋冬綿五

兩

宣奉大夫正奉大夫正議大夫通奉大夫料錢各五十貫春冬衣絹各十七疋小綾五

疋春羅一疋冬綿五十兩

通議大夫太中大夫中大夫中奉大夫中散大夫料錢各四十貫春冬衣絹各十

各十五尺冬綿五十兩

朝議大夫奉直大夫朝請大夫朝散大夫朝奉大夫朝奉大夫以上料錢各三十五

羅一尺冬綿三十兩春

朝請郎朝散郎朝奉郎以上料錢各三十尺春羅一尺冬綿三十兩

承議郎料錢二十貫春冬縮各十尺冬綿三十兩

奉議郎料錢二十貫春冬縮各十尺冬綿三十兩

通直郎料錢十八貫春冬縮各七尺春羅一尺冬綿三十兩

宣教郎料錢十五貫春冬縮各五尺冬綿十五兩

宣義郎料錢十二貫春冬縮各五尺冬綿十五兩

承事郎料錢十貫春冬縮各三尺冬綿十三兩

承奉郎料錢八貫

承務郎料錢七貫元豐以來釐務止支驛料大觀二年定支

以上料錢一分見錢二分折支每貫折錢在京四百文在外四百

文到任添給驛料

承直郎料錢二十束柴二十貫茶湯錢十貫厨料米六斗麵一石五斗

儒林郎料錢二十束柴二十貫茶湯錢十貫厨料米六斗麵一石五斗

文林郎料錢十五束柴十五貫茶湯錢十貫厨料米六斗麵一石五斗

從仕郎從政郎脩職郎以上料錢各十五貫茶湯錢十貫米麥各二石

迪功郎料錢十二貫茶湯錢十貫米麥各一石五斗

以上錢折支中給一半見錢一半折支每貫折見錢七百文釐務

日給滿替日住

武臣請俸

太尉料錢一百貫春服羅一尺小綾及縮各十尺冬給二十尺綿五十兩

正任節度使在光祿大夫之下初除及管軍同料錢四百石

武臣請俸

承宣使 在通議大夫之下 料錢三百貫 粟一百石

觀察使 在中大夫之下 料錢各二百貫 粟一百石 麥以下料錢十五石

防禦使 在中散大夫以下 料錢二百貫 粟一百石 麥各一十二石 五斗

團練使 在中散大夫以下 料錢一百五貫 粟七十石 麥各九石

諸州刺史 在中散大夫以下 料錢一百貫 粟五十石 麥各七石 五斗

自承宣使以下不帶階官者為正任帶階官者為遙郡各在正任

之下請俸與次任正任一同靖康指揮遙郡以上俸錢衣賜僦人

俸馬權支三分之一

殿前三衙四廂捧日天武左右廂都指揮使遙郡團練使 料錢一百貫 又春冬服

殿前諸班直都虞候諸軍都指揮使遙郡刺史 料錢五十貫 衣同前

龍衛神衛右廂都指揮使遙郡團練使 同捧日 天武

龍神衛諸軍都指揮使遙郡刺史 同殿前

左右衛上將軍 在光祿大夫之下

諸衛上將軍 在通直大夫之下 以上料錢各六十貫 春冬綾各五疋 綃各十疋 春羅一疋 冬綿五十兩

左右金吾衛大將軍 在中散大夫之下 料錢三十貫 春冬綾各三疋 綃各七疋 春羅一疋 冬綿三十兩

諸衛大將軍 在中散大夫之下 料錢二十五貫 春冬綾各二疋 綃各七疋 春羅一疋 冬綿二十兩

諸衛將軍 在朝奉郎之下 料錢二十貫 春冬綾各二疋 綃各七疋 春羅一疋 冬綿十五兩

率府率 在奉議郎之下

率府副率 在通直郎之下 料錢十三貫 春冬綾各五疋 綃各五疋 春羅一疋 冬綿十五兩

通侍大夫 在中散大夫之下 料錢五十貫 粟二十人 馬三疋

正侍大夫宣正大夫履正大夫協忠大夫中侍大夫 以上在中散大夫之下

下料錢各二十七貫 粟一十五石 春綃七疋 冬綃十疋 綿三十兩 僦二十人 馬三疋

中亮大夫 在中散大夫之下 料錢三十七貫 粟三十人 馬三疋

中衛大夫翊衛大夫親衛大夫

在中散大夫之下防禦使之上

並在奉直大夫之下諸司正使

扶衛大夫左武大夫右武大夫

並在上料錢並二十七貫春

武功大夫武德大夫武顯大夫武節大夫武畧大夫武經大夫

並在朝奉大夫之下以上各料錢二十五貫

武義大夫武翼大夫

並在朝奉大夫之下料錢二十五貫

正侍郎宣正郎履正郎協忠郎中侍郎中亮郎中衛郎翊衛郎

親衛郎扶衛郎左武郎右武郎

以上並在朝奉郎之下料錢各

武功郎武德郎武顯郎武節郎武畧郎武義郎武翼郎

並在承

訓武郎

料錢七貫春

備武郎

料錢七貫春

從義郎秉義郎

並料錢十貫帶職錢十二貫

忠訓郎忠翊郎

並料錢七貫帶職錢十貫

成忠郎保義郎

並料錢五貫帶職錢七貫

承節郎承信郎

並料錢四貫春

進武校尉

料錢三貫春

進義校尉

料錢二貫春

下班祗應

名隨差使理年不等自三年至十二年料錢十百文糧二石五斗春冬各五疋

進武副尉

料錢三貫

進義副尉

料錢一貫

守闕進義副尉

料錢三貫

料錢職錢

紹興仍政和之舊宰相

樞密使料錢月三百貫政和左輔右弼為宰相紹興左右僕射

服小綾各三十疋絹各三十疋春羅一疋冬綿一百兩初

建炎元年指揮宰執請受並權支三分之二支賜支一半

知樞密院事參知政事樞密副使同知樞密院事魚書樞密院

事料錢二百貫春冬服小綾各五十疋絹

太師太傅太保少師少傅少保料錢三百貫春服羅三十疋

冬羅三十疋支二十疋絹

開封收錢一百貫春服羅一疋小綾絹各五十疋冬服

太子太師太保太傅職錢二百貫春服羅一疋小綾絹各五十疋

少師少傅少保百五十貫春冬服小綾各七疋絹各二

御史大夫六部尚書行六十貫守五十貫冬綿五十疋

翰林學士承旨翰林學士五十貫春服

左右散騎常侍行五十貫守五十貫冬綿一疋冬綾絹同綿五十兩

權六曹尚書御史中丞六曹侍郎並同常侍太子賓客行五十

十貫試四十五貫春服小綾七疋絹

太子詹事錢衣同賓客小

給事中中書舍人行五十貫守四十貫

左右諫議大夫行四十貫守四十貫

權六曹侍郎職錢四十

太上宗正卿行三十八貫守三十五貫試

秘書監行四十二貫守三十

七寺卿國子祭酒行三十五貫守三十

太常宗少卿祕書少監行二十八貫守三

中書門下省檢正諸房公事左右司郎中行四十貫守三十

七貫試二十七貫

國子司業少府將作軍器監行三十二貫守三十一貫試二十八貫

太子少詹事行三十五貫守三十二貫試三十貫

太子左右諭德行三十二貫守二十九貫

起居郎起居舍人侍御史行三十七貫守三十二貫

左右司員外郎六曹郎中同上

殿中侍御史左右司諫行三十五貫守三十二貫試三十貫

左右正言行三十二貫守二十七貫

諸司員外郎同司諫

少府將作軍器少監行三十五貫守二十五貫

太子侍讀侍講行二十五貫守二十二貫

監察御史同正言

太子中舍人太子舍人行二十貫守十八貫

太常丞太醫令宗正丞知大宗正丞秘書丞大理正著作郎行十五貫守十二貫試二十貫

寺監丞簿評事主簿寺簿正司直添給職錢一十六貫指

支米三石

七寺丞行三十二貫

秘書郎行三十二貫守二十一貫

太常博士同七寺丞

著作佐郎同秘書郎

國子監丞同七寺丞

大理司直評事同著作郎

少府將作都水監丞行三十貫守十八貫

秘書省校書郎行十八貫守十四貫

正字行十六貫守十一貫

御史臺檢法主簿九寺簿行二十貫

諸王宮大小學教授太武學博士行二十貫守十八貫試十六貫今諸王府翊善贊讀直講

並支見錢

律學博士行十八貫守十貫試十六貫

太常寺奉禮郎十六貫

太常寺太祝郊社令行十八貫守十六貫

太官令十八貫

五監主簿行十八貫守十六貫

太學正錄武學論行十八貫守十貫試十六貫

律學正行十六貫守十貫試十四貫

樞密院官屬都丞料錢四十貫職錢三十貫丞料錢三十貫守二十貫丞料錢三十貫守二十貫

副都丞料錢三十貫職錢二十貫

凡諸職事官職錢不言行守試者准行給職事官衣如寄祿官例

計議編脩官添支錢十貫第三等折食錢三十五貫厨食錢每日計五百文

及無立定則例者隨寄祿官給職料錢米麥計實數給兩應給者

謂職錢從多給諸承直以下充職事官謂大理司直評事秘書省

學博士正聽支階官請受及添給諸稱請受者謂衣糧料錢餘並

為添給

舊制觀文殿學士三十貫米三石

觀文殿大學士資政保和殿大學士二十貫米三石

資政保和殿大學士十五貫米三石

五石

五石

五石

五石

五石

五石

五石

五石

五石

五石

十五

龍圖天章寶文顯謨徽猷敷文閣學士直學士十五貫春冬小綾各三

寶和殿龍圖天章寶文顯謨徽猷敷文閣待制同

先是大觀或言添支厚薄不均其後自學士而下改名貼職錢

觀文殿大學士貼職錢一百貫文米麥各二十五石

觀文殿大學士資政寶和殿大學士貼職錢八十貫米麥同添

資政寶和殿學士貼職錢七十貫米麥同添支麥同

端明殿學士貼職錢五十貫米麥二十石添支米三石麪五石

綿五

龍圖天章寶文顯謨徽猷敷文閣學士樞密直學士正三品貼

貫米麥各四十石添支米二石麪五石方子茶二

龍圖天章寶文顯謨徽猷敷文閣直學士保和殿待制貼職錢三十

七石五斗春冬綾各三

龍圖天章寶文顯謨徽猷敷文閣待制貼職錢二十貫米麥各

三春冬綿十五春冬羅

集英殿脩撰右文殿脩撰秘閣脩撰以上貼職錢

直龍圖天章寶文閣直顯謨徽猷敷文閣直秘閣以上貼職

宣和間罷支貼職錢仍舊制添支 紹興因之令諸觀文殿大學

士至保和殿大學士料錢春冬服隨本官資政殿大學士至待制

料錢隨本官春冬服從一多給又諸學士添支錢曾任執政官以

上者在京外任並支其餘在京支外任不支米麵茶炭俸馬僦人

衣糧內外任並給酒添支馬草料外任勿給外此有依祖例添支

如六部尚書而下職事官八等第支厨食錢自十五貫至九貫凡

四等並依宣和旨揮脩書官折食錢監脩國史四十貫史館脩撰

直史館本省長貳三十七貫五百檢有特旨添支如紹興元年旨
討著作三十五貫並依自來體例添職錢十貫文揮館職寺監直
簿評事臺法主簿寺正司直博士著作秘書郎著作佐郎正
寺三監秘書大宗正丞太常博士著作秘書郎著作佐郎正
字大理寺正司直評事臺簿刪定官檢鼓各有序次其在外知判
奏告院持支米三石計議編脩官二石

州府軍監等分曹列屬等第多寡有以州望者荆南永興江寧揚

潭州三十千鳳翔洪州二十千廣州知州七百千逐月均給任成

錢數約銀有以都總管經畧安撫等使者河北四路真定府路知

關路瀛州定州路知大名府陝西逐路永興路知永興軍緣邊秦鳳路

路知慶州鄜州河東路原府前任兩府並五十千大中大夫待制以

上三十千並特添二十千知大名府知常河北路安三路管幹機

宜文字朝官十千京官七千知桂州充廣南西路都鈐轄經畧安

撫使自太中大夫待制及中散大夫以上三十千朝臣充廣西路

本路安撫管幹經畧河北沿邊安撫副使都監以橫行使充三十

千自橫行副使并武功大夫至敦武郎以上充同管幹河東沿邊

安撫司公事以橫行副使至敦武郎以上二十千兼義祗候通判

大藩京朝官有二十千至十千者餘州軍十千至七千者京官七

千京官通判成都府給錢八千京官六千朝官通判發判

朝官十千京官七千朝官發判成都府州給錢三路都轉運使准

南荆浙江湖制置茶鹽礬稅都大發運使太中大夫待制中散大

夫以上三十千朝官充發運使副二十千武功大夫至武翼郎充

充判官三門白波發運使朝官二十千朝官充判官十諸路轉運

使副朝官二十千任成都梓州夔路給錢自府界并諸路州府

庫監縣鎮監當朝官七千京官五千至四千有二等武功大夫以

下至進義校尉自十千至三千凡七等朝官任川峽州府軍監給

至二千五百凡二等進義校尉以上成都朝官充陝西及江浙荆

梓州夔路自六千至二千五百凡五等朝官充陝西及江浙荆

...

...

...

...

...

...

湖福建廣南提舉提點鑄錢等公事自二十千至十五千凡二等

朝官充都大提舉河渠司幹當及提舉官觀併催遣輦運催網諸

州監物務等自十五千至七千凡三等任川路給錢七十千京官充催促

輦運催裝斛斗網船并諸州監物務等自七千至五千凡二等任川

路給錢五十千都大提舉修護黃河防埽岸諸處巡檢并監北京大內

軍器庫并蔡河撥發催網等並以兩省供奉官以下至內品充自

十千至三千凡七等凡外任添給羊有二十口至二口凡六等米

有二十石至二石凡七等麵有三十石至二石凡七等儻有二十

人至二人凡七等馬有十四至一匹凡六等 祿粟及隨身元隨

僕人之制 宰相祿粟一百石紹興三公符中書尚書令左隨

身七十人知樞密院事叅知政事樞密副使同知樞密院事祿粟

一百石隨身五十人太師太傅太保少師少傅少保一百石舊制

石隨身一百人太尉一百石隨身五十人節度使祿粟已具元隨

五十人承宣使見祿門元隨五十人觀察使防禦使見祿門元隨三十

人團練使見祿門元隨三十人諸州刺史同上元隨二十人通侍大夫

正侍大夫宣正大夫履正協忠中侍中亮大夫祿粟儻人並捧日

天武左右廂都指揮遙郡團練使五十石儻十人龍神衛右廂都

團練使同殿前諸班直都震候諸軍都指揮使遙郡刺史二十五石儻

五人神龍衛都軍都指揮使帶遙郡刺史同諸學士添支米麵已附于前今載觀文

殿大學士儻二十人觀文殿學士資政保和殿大學士儻十人資

政保和殿學士龍圖天章寶文顯謨徽猷敷文閣學士儻七人樞

密都承旨儻十人副都承旨諸房副承旨七人其餘京畿守令幕

職曹官自十石七石五石至于二石各有等中書堂後官提點五

房公事逐房副承旨自七人五人至于一人各有數因仍前制舊

史已書凡任宰相執政有隨身太尉至刺史有元隨餘止儻人紹興折色凡祿粟每名細色六斗米麥中支管軍給隨身元隨儻人糧每斗折錢三十文衣紬絹每疋一貫布每匹三百五十文綿每兩四十文

職田官品占田

孟子大國地方百里君十卿祿卿祿四大夫大夫倍上士上士倍中士中士倍下士下士與庶人在官者同祿祿足以代其耕也次國地方七十里君十卿祿卿祿三大夫大夫倍上士上士倍中士中士倍下士小國地方五十里君十卿祿卿祿二大夫大夫倍上士上士倍中士中士倍下士

朱子集註曰徐氏曰大國君田三萬三千畝其入可食二千八百八十人卿田三千三百畝可食二百八十八人大夫田

八百畝可食七十二人上士田四百畝可食三十六人中士田二百畝可食十八人下士與庶人在官者田百畝可食九人至五人次國君田二萬四千畝可食二千一百六十人卿田二千四百畝可食二百二十六人小國君田一萬六千畝可食千四百四十人卿田一千六百畝可食一百四十四人愚按君以下所食之祿皆助法之公田藉農夫之力以耕而收其租士之無田與庶人在官者則但受祿於官如田之入而已

王制夫圭田無征

鄭氏曰夫猶治也征稅也孟子曰卿以下必有圭田治圭田者不稅所以厚賢也此則周禮之士田以任近郊之地

晉武帝平吳之後有司奏詔書王公以國為家京城不宜復有田

宅今未暇作諸國邸當使城中有往來之處近郊有芻藁之田今可限之國王公侯京城得有一宅一處近郊田大國田十五頃次國十頃小國七頃城內無宅城外有之皆聽留之其官品第一至于第九各以貴職占田品第一者占五十頃第二品四十五頃三品四十頃四品三十五頃五品三十頃六品二十五頃七品二十頃八品十五頃九品十頃而又各以品之高卑蔭其親屬多者及九族少者三世宗室國賓先賢之後及士人子孫亦如之而又得蔭人以為衣食客及佃客品第六已上得衣食客二人第七第八品二人第九品及舉輦跡會前驅由基疆弩司馬羽林郎殿中冗從武賁殿中武賁持准斧武騎武持劍冗從武賁武騎一人其應有佃客者官品第一第二者佃客無過五十戶三品十戶四品七戶五品五戶六品三戶七品二戶八品九品一戶

晉書百官志諸公及開府位從公者給萊田十頃騶十人立夏後不及田者食俸一年特給萊田八頃騶八人立夏後不及田者食俸一年光祿大夫給萊田六頃田騶六人尚書令太子太傅少傅給田騶並同光祿

按孟獻子曰畜馬乘不察於鷄豚伐冰之家不畜牛羊百乘之家不畜聚斂之臣言公卿士大夫既有俸稟不當與民爭利也漢列侯封君食租稅歲率戶二百如千戶之君則二十萬可謂富矣而復效富人廣畜田園如田蚡以外戚為相奉邑飲食收多而且治宅甲諸第田園極膏腴之類是也漢時亦未曾為之制至晉武詔王公以國為家京城不宜復有田宅次為之限得古意矣然所謂城中有往來之地近郊有芻藁之田則似王制所謂湯沐之地且所限

止於京城則王戎所謂園田水碓周徧天下者國未嘗為之限何耶

東晉寓居江左以來都下人多為諸王公貴人左右佃客與計衣食客之類詳見官品占戶門

宋孝武時官品第一第二聽占山三頃第三第四品二頃五十畝第五第六品二頃第七第八品一頃五十畝第九品及百姓一頃

詳見征權山澤門
魏制諸宰人之官各隨近給公田刺史十五頃太守十頃治中別駕各八頃縣令郡丞六頃更代相傳賣者坐如律

隋文帝令自諸王以下至于部督皆給未業田各有差多者至百頃少者至三十頃其丁男中男永業露田皆遵後齊之制並課樹以桑榆及棗其田宅率三口給一畝京官又給職分田一品者給

田五頃至五品則為田三頃其下每品以五十畝為差至九品為一頃外官亦各有職分田又給公廨田以供用

開皇八年高頴奏諸州無課調處及課州管戶數少者官人祿力乘前以來恒出隨近之州但判官本為牧人役力理出所部請於所管戶內計戶徵稅帝從之先是京官及諸州並給公廨錢迴易生利以給公用至是蘇孝慈等以為所在官司因循往昔皆以公廨錢出舉與生唯利是求煩擾百姓奏皆給地以營農迴易取利一皆禁止十七年詔在京及在外諸司公廨在市迴易及諸處與生並聽之唯禁出舉收利云

唐凡京諸司各有公廨田司農寺給二十頃殿中省二十頃少府監十二頃太常寺二十頃京兆府河南府各十頃太府寺十六頃吏戶部各十頃兵部內侍省各十頃中書省將作監各十頃刑部大理寺各十頃尚書都省

門下省太子左春坊各一頃工部各一頃光祿寺太僕寺祕書省各九頃禮

部鴻臚寺都水監太子詹事府各八頃御史臺國子監京縣各七頃左

右衛太子家令寺各六頃衛尉寺左右驍衛左右武衛左右威衛左

右領軍衛左右金吾衛左右監門衛太子左右春坊各五頃太子左

右衛率府太史局各四頃宗正寺左右千牛衛太子僕寺左右司衛

率府左右清道率府左右監門率府各三頃內坊左右內率府率更

府各二頃在外諸司公廨田亦各有差大都督府各四頃中都督府各三頃

五下都督都護上州各三頃中州各二頃官總監下州各一頃上縣各十頃中

縣各八頃下縣各六頃上牧監上鎮各五頃上縣及中下牧司竹監中鎮諸軍

折衛府各四頃諸冶監諸倉監下鎮上關各三頃牙市監諸屯監上戍

中關及津各二頃其津津各一頃下關各一頃中戍下戍嶽瀆各一頃

諸京官文武職事各有職分田一品各一頃二品各二頃三品各三頃四品各四頃七

五品各六頃六品各四頃七品各三頃五九品各二頃並去京城百里內給其京兆

河南府及京縣官入職分田亦准此即百里內地火欲於諸州

及都護府親王府官入職分之田亦各有差二品各三頃三品各四頃四

品各五頃五品各六頃六品各五頃七品各四頃八品各三頃九品各二頃五鎮戍關

津嶽瀆及在外監官五品各五頃六品各四頃七品各三頃五七品各三頃八品各二頃九品各一頃

五三衛中郎將上府折衝都尉各六頃中府各五頃下府各三頃上府長史別將各三

將各五頃上府果毅都尉各四頃中府各三頃下府各三頃上府長史別將各三

頭中府下府各一頃親王府典軍各五頃副典軍各四頃千牛備身左右太

子千牛備身各三頃諸州上折衝府兵曹各二頃中府下府各一頃其外

軍校尉各一頃旅帥各一頃隊正副各十頃皆於領側州縣界內給其校

尉以下在本縣及去家百里內領者不給其田亦借民佃植諸職

分陸田限三月三十日稻田限四月三十日以前上者並入後人

職官考

職官考

廿五

以後上者入前人其麥田以九月三十日為限各前人耕未種後
 入酬其功直已自種者准租分法其價六斗已下者依舊定不得
 過六斗並取情願不得抑配開元十年六月勅所置職田本非古
 法爰自近制是以因循事有變通應須刪改其內外所給職田從
 今年九月以後並宜停給十八年六月京官職田特令准令給受
 復用舊制自太曆以來關中置竭時物騰貴內官不給乃咸外官
 職田三分之一以給京官俸每歲通計給文武正員員
 外官及內侍省開廐五坊南北衙宿衛
 并教坊內人家糧等凡給米七十萬石

宋天聖間詔罷天下職田悉以歲入租課送官具數上三司計立
 而均給之朝廷方議措置令未下天子聞其獄見吏以賄敗者多
 惻然傷之詔復給職田即毋得多占佃戶及無田而配出所租違
 者以狂法論後十餘年至慶曆中詔限職田有司始申定其數
 政和八年臣僚上言尚書省措置縣令自不滿五千戶至滿萬戶

參軍州學教授謂承務 都監發運轉運司主管文字滿五千

戶縣令副將官五項 節鎮判官錄事參軍州學教授並謂承務

轉運司主管帳司不滿五千戶縣令滿萬戶縣丞餘州都監走

馬承受公事主管機宜文字同巡檢都大巡河提點馬監四項

節度掌書記觀察支使藩府及節鎮推官巡檢縣鎮寨都監監寨

主巡捉私茶鹽駐泊捉賊在城監當餘州判官州學教授謂承務

者 軍監都監三項五十畝 軍監判官餘州推官餘州及軍監錄

事參軍巡檢縣鎮寨都監寨主巡捉私茶鹽駐泊捉賊在城監當

藩府及節鎮曹官州學教授謂承務 滿五千戶縣丞滿萬戶縣簿

尉巡轄馬逆鋪鎮寨監當及監堰三項 餘州及軍監曹官州學

教授謂承務 不滿五千戶縣丞滿五千戶縣尉簿巡轄馬逆鋪縣

鎮寨監當及監堰二項五十畝不滿五千戶縣簿尉巡轄馬逆鋪

職官考

職官考

七

縣鎮塞監當及監堰二項

文獻通考卷之六十五

文獻通考卷之六十六

職官考

官品命數

鄱陽 馬 端臨 貴與 著

周官有九儀之命正邦國之位九命作伯上公有功德者加命為

諸侯也蓋長八命作牧侯伯有功德者加命得專征伐於諸侯

命賜國鄭司農云出就侯伯之一等者六命賜官鄭司農云亦八命

謂公王六命之卿出就侯伯之一等者五命賜則王之大夫未成國之名也

自置其臣治家邑如諸侯得五命賜則王之大夫未成國之名也

受器受祭器為始得祭器者也三命受位受謂此大夫之國也

有列位於再命受服受祭服為上士也鄭云謂此大夫之國也

為正吏謂列國公侯伯之士也

於子男為大夫一云受職事

職官考

右内外官六萬三千六百七十五人內二千六百四十三人外諸侯國官六萬一千三十二人

內職掌府史胥徒賈人工人庶子罪閹蠻夷貉等五隸醫人圉人

虎士視聽力召及奚漿籩醢醢鹽暴酒桃春枕簪羹等枕音肉簪音熾熟食

也爾雅云酒食也女職一萬五千九百五十人都計内外官及內職掌人

七萬九千六百二十五人其旄人舞者及太祝巫覡間人每門及

職掌入並闕按帝王世譜云湯受命有三千餘國又按王制云殷

存天下諸侯國千七百七十三當是殷氏政衰諸侯相并季未之

大國次國則皆三卿五下大夫二十七上士准小國二卿其大夫

與士如大國次國之數凡列國卿大夫士約與殷不異

縣官吏非勤乎所奉豈非勤乎

虞公號州公者或因殷之舊爵或嘗為天子之官子孫因其號耳

臣無如太周公者然封爵皆為侯詩云於穆魯侯又而春秋有

周制非二王之後列國諸侯其爵無至公者也當周之世有功之

非周之典制也故天子三公八命卿六命大夫四命上士三命中

士再命下士一命天子三公加命則為方伯九命卿加一命則出

為侯伯七命大夫加一命則出為子男五命天子元士出封為附

庸加一命為四命大夫以下德盛者出則爵命並加士則德未周

備但得進命不進爵也是以卿出則為侯伯大夫出則為子男皆

爵命並進士出附庸但得進命故附庸之君猶稱名與士同故春

秋傳云附庸之君名也二王之後本非出加之國直以承祀先代

故九命為上公其有功之臣皆為侯伯七命而已若周之子弟及

異姓之有大功德而封爵不過侯但得進地故齊魯之國皆以侯

爵而受上公之地五百里之封若列土侯伯有賢能之德而又有

功者則加一命為牧故春官之職云八命作牧子男之君則五命

上公之孤四命卿三命大夫再命士一命大國之卿三命大夫再

命

命次國之卿三命大夫再命士一命小國之卿再命大夫一命其
士不命凡士一命而受爵周禮爵及命士故云一命而受爵有受
爵有受命者必有職故周禮云一命受職明一命之士職爵俱有
也再命受服於君不自為也然則一命者其服自為也一命尚受
職再命不言自明矣三命受車馬三命謂侯伯之卿也再命已受
服於君則三命之卿受服不疑矣而復別受車馬於君故曲禮云
夫為人子三賜不及車馬明其三命得受車馬之義然三命之卿
則有命於天子之禮故周禮云三命受位明諸侯之卿受三命者
皆有列位於王朝也則小國之卿再命者雖得命於天子於王朝
未有列位也三命之卿始受車馬則再命以下車馬自為之也若
君特賜者不在其例四命受器謂公之孤卿受祭器於公四命如
受器三命以下皆自為之也故禮記云有田祿者先為祭器三命

以上既受祭服四命者受服亦可明矣三命之卿尚有列位於王

四命亦可知也凡大國之君不過七命小國之君不過五命凡自

稱者伯曰天子之臣分士諸侯之於天子曰某士之守臣某守音

反在邊曰某屏之臣某公子曰臣孽孽音五士曰傳遽之臣於大

夫曰外私傳遽以車馬器使者也士臣於列國之大夫入天子之

國曰某士亦謂諸侯之卿也三命以下天子士也自稱曰陪臣某

陪重其士者如晉韓起聘于周僨者曰晉士自稱曰陪臣某

也魯曰高子來盟於某國曰寡君之老使自稱曰某

使謂使人於諸侯也某各也

秦制爵二十等以賞功勞其十八等自大庶長以下又似官也其帥人皆更卒也有

功賜則在軍吏之例自公大夫以上令丞與亢禮言從公大夫以

禮亢當也言高下相當無所卑也

漢官秩差次漢並有秦二十等爵然以為功勞之賞非恒秩也

丞相太尉司徒司空諸將軍及諸侯王國官不在此

秩差次

中二千石 月百八十斛
王莽改曰十斛

御史大夫

太常

光祿勳

衛尉

太僕

廷尉

太鴻臚

宗正

大司農

少府

執金吾

二千石 月百二十斛亦曰百二十
千石王莽改為上大夫

太子太傅

少傅

將作大監

太子詹事

大長秋

典屬國

水衡都尉

京兆尹

左馮翊

右扶風

司隸校尉

城門校尉

中壘校尉

屯騎校尉

步兵校尉

越騎校尉

長水校尉

胡騎校尉

射聲校尉

虎賁校尉

羽林

郡太守

比二千石 月百斛王莽
改為中大夫

丞相司直

光祿大夫

光祿中郎五官左

右三將

光祿虎賁中郎將

光祿中郎將騎都

尉

西域都護副校尉

秦車都尉

駙馬都尉

郡尉

千石 月八十斛王莽
改為下大夫

丞相長史

大司馬長史

御史中丞 史各御史長史

前後左右將軍長史

太常丞

光祿勳丞

衛尉丞

太僕丞

廷尉左右監

大鴻臚丞

宗正丞

大司農丞

少府丞

執金吾丞

太子衛率

萬戶以上縣令

比千石

光祿太中大夫

光祿郎中車戶騎三將

光祿謁者僕射

光祿虎賁郎

八百石或帝除八百石秩

太子家令

比八百石

光祿勳諫大夫

六百石月七十斛王莽改曰元七

衛尉公車司馬令

衛士令

旅賁令

廷尉左右平

太子門大夫

太子庶子

將作大匠丞

太子詹事丞

水衡都尉丞

京兆尹丞

左鴻翊丞

右扶風丞

州刺史郡丞

郡長史

郡尉丞

次萬戶以上縣令

比六百石月十斛

太常太卜博士

光祿議郎中郎

光祿謁者掌賓讚

受事員

西域都護丞

司馬候

五百石成帝除五百石秩王莽後置改為命士

減萬戶縣長

四百石月四千五斛自四百石至二百石為長史王莽改為中士

太子中盾

萬戶以上縣丞

次萬戶以上縣丞

減萬戶縣丞

比四百石

光祿侍郎

三百石

月四十一斛王莽改為下士

次減萬戶縣長

比三百石

月三十七斛

光祿郎中

二百石

月三十斛

萬戶以上縣尉

次萬戶以上縣尉

減萬戶縣尉

百石

自百石已有計食佐史之秩為少吏王莽改百石秩曰庶士

右漢吏員自佐史至丞相凡十三萬二千八百八十五人哀帝時官數命數未詳漢魏以降逮于周隋既多無注詳或傳寫訛

類此覽之者幸察焉

後漢官秩差次事具錄秩篇其太傅三公大將軍驃騎大將軍並

不在

中二千石

月百八十斛

太常

光祿勳

衛尉

太僕

廷尉

大鴻臚

宗正

太司農

少府

執金吾

注云此二千石

太子太傅

河南尹

京兆尹

左馮翊

右扶風

二千石

月百二十斛

度遼將軍

大長秋

太子少傅

將作大匠

司隸校尉

州牧凡州所監

都為京都置尹

郡太守

皇子封王國傳

相

皇太子封王國御史大夫及諸卿

比二千石月百

都護將軍

大將軍營五部校尉

光祿五宮中郎將

光祿左中郎將

光祿右中郎將

光祿虎賁中郎將

光祿羽林中郎將

光祿奉車都尉

光祿駙馬都尉

光祿騎都尉

光祿大夫

少府侍中漢官秩云千石

少府中常侍

城門校尉

北軍屯騎校尉

北軍越騎校尉

北軍步兵校尉

北軍長水校尉

北軍射聲校尉

每王屬國都尉

護烏桓校尉

護羌校尉

皇子封王國中尉

千石月八

太傅長史

太尉長史

司徒長史

司空長史

大將軍長史

光祿太中大夫注云

秩比二千石

廷尉正左監

少府中常侍

少府尚書令

少府御史中丞

太子家令

大長秋中宮僕

太子率更令

太子僕

城門司馬

城門平屯司馬

北軍屯騎校尉司

馬

北軍越騎校尉司馬

北軍步兵校尉司馬

北軍長水校尉司

馬

胡騎司馬

北軍騎射聲校尉

司馬

右扶風京兆每大縣令

雒陽令

皇太子封王國郎中令

僕

此千石

大將軍司馬

太常丞

光祿丞

光祿謁者僕射

衛尉丞

衛尉宮掖門司馬

太僕丞

鴻臚丞

宗正丞

司農丞

少府丞

使匈奴中郎將

執金吾丞注云漢官秩六百石

六百石月七

大將軍後事中郎

度遼將軍長史

度遼將軍司馬

太常贊饗

太常太史令

太常博士祭酒

太常太祝令

太常太宰令

太常太子樂令

太常高廟令

太常光武廟令

太常前帝陵每園

令

太常先帝陵每陵食官令

光祿左右僕射

左右陞長

光祿羽林左監

光祿羽林右監

光祿中散大夫注云秩二千石

光祿諫議大夫

光祿議郎

光祿當侍謁者公

府祿

衛尉公車司馬令

衛尉南宮衛士令

衛尉北軍衛士令

衛尉左右都候

太僕考功令

太僕車府令

太僕未央廐令

太僕丞華廐令

廷尉左平

鴻臚太行令

宗正諸公主每主

家令

宗正諸公主每主簿僕

祕府長

大司農部丞

大司農太倉令

大司農平準令

大司農導官令

少府大醫令

少府太官令

少府守宮令

少府上林苑令

少府給事黃門侍郎

少府小黃門侍郎

少府小黃門令

少府中黃門冗從僕射

少府掖廷令

少府永巷令

少府衛府令

少府祠祀令

少府鉤盾令

少府濯龍監

少府中藏府令

少府內謁者令

少府尚方令

少府尚書僕射

少府尚書令

少府符節令

少府治書侍御史

少府待衛史

執金吾武庫令

大長秋丞

大長秋中官謁者令

注本曰四百石

大長秋中官尚書

大長秋中官私府令

注曰秩千石

大長秋中官永巷令

大長秋中官黃門

冗從僕射

大長秋虎賁官騎下中官署令

太子倉令

太子食令

太子門大夫

太子中庶子

將作丞

將作左校令

將作右校令

城門每門候

北軍中候

州刺史

左扶風京兆每次縣令

護烏桓校尉擁節長史

司馬

護寇校尉擁節長史

司馬

比六百石月六十斛又云五十斛

大將軍與軍候

光祿五官中郎

又云比二百石

光祿左中郎

光祿右中郎

光祿虎賁中郎

光祿常侍謁者

太子洗馬

皇子封王國治書

四百石月三十斛又云四十五斛

光祿給事謁者

少府太官丞

少府黃門署長

畫室署長

內署長

少府直里監

少府尚書左右丞

少府侍郎

大司農雒陽市長

大長秋中宮藥長 太子庶子 太子廐長

太子中盾 太子衛率 右扶風京兆每次

縣長 維陽縣丞 皇太子封王國禮

樂長 衛士長 醫士長

求巷長 祠祀長

比四百石 月四十五斛後漢百官志云四十斛

太尉東西曹掾 光祿五官侍郎 光祿左侍郎

光祿右侍郎 光祿虎賁侍郎 皇子封王國謁者

三百石 月四十四斛

太常先帝陵每陵食監丞 宗正諸公主每主

冢丞 少府鈎盾丞 永安丞

鴻臚太行治禮郎 大司農丞 揖讓權丞

右扶風京兆每小縣長 侯國相

比三百石 月三十七斛

太尉諸曹餘掾 光祿五官郎中 光祿左郎中

光祿右郎中 光祿虎賁郎中 光祿羽林郎中

二百石 月三十斛

太常太史丞 明堂及靈臺丞 衛尉丞

太僕文學吏 少府文學吏 百一人 少府苑中丞

右史南園丞 少府令史 少府符節令史

廷尉史 鴻臚吏 宗正吏 百一人

大司農直丞 大司農維陽市丞 執金吾吏

太子舍人 河南尹員外 皇子封王國郎中

比二百石七月二十

大將軍屯長太尉屬

光祿節從虎賁

百石六月十

太尉令史中興以後不說石數太常史

太常太史史

太常太子樂吏

光祿員外

衛尉文學吏

太僕吏

少府吏五人百石

少府蘭臺令史

廷尉文學吏

鴻臚文學吏

宗正文學吏四人百石

大司農文學吏

大司農雒陽市吏

執金吾文學吏

司隸校尉州功曹從事

兵曹從事

別駕從事

簿曹從事

兵曹從事

其餘部郡國從事

每部有之

州曹諸掾

河南尹公右平史

斗石月十

太常明堂員吏

太僕卿員吏

大鴻臚卿員吏

大司農雒陽市吏

少府卿員吏

執金吾員吏

雒陽令員吏

佐吏月八

太常佐

太常太祝佐

太常明堂佐

光祿佐

衛尉佐

太僕佐

廷尉佐

大鴻臚佐

大鴻臚太行令佐

宗正佐

大司農佐

雒陽市佐

執金吾佐

少府佐

雒陽縣佐史

右内外文武官七千五百六十七人一千五百一十五人内六

内外諸司職掌人一十四萬五千四百一十九人一萬二千二百

二十五人内職掌令史衛屬從事職佐員吏待詔卒騎治亂即假佐官騎及鼓吹宰者屠者士衛緹騎導從領士鳥

程駟等一十三共一千一百九十四人外職掌都計內外
 員吏書佐假佐亭鄉有秩三老隋百家什等
 官及職掌人十五萬二千九百八十六人其內有里魁里
 數及命數未詳按成周之命數兩漢之石祿皆所以辨官
 位之高卑也自魏以後始有九品之制至梁分為十八班
 後魏以九品分正從而隋唐以來因之宇文周又以九命
 分正從皆十八等今分為十八門以盡魏以來歷代之官
 而著代名其下品同而代異者並見細注更不重出魏晉
 宋陳無從品則只以各品之官入正品餘則隨其正從分
 入云

一品 魏 晉 陳 正一品 北魏 唐 北齊 十八班 梁 正九命 周

黃鉞大將軍 魏 後魏 北齊 三公 魏

諸國王 魏 陳 後魏 宋 北齊 公侯伯子男 魏 晉

大丞相 魏 宋 梁 陳 太傅 北齊 宋 梁 周 陳 後魏 唐 朱

太保 北齊 宋 梁 陳 太尉 北齊 宋 梁 周 陳 後魏 唐 朱

司徒 北齊 宋 梁 陳 司空 北齊 宋 梁 周 陳 後魏 唐 朱

大司馬 北齊 宋 梁 陳 大將軍 北齊 宋 梁 周 陳 後魏 唐 朱

太宰 梁 陳 開府儀同三司 陳

巴陵汝陰王後 陳 尚書令 陳

大師 隋 後魏 唐 北齊 周 郡公 晉 後魏

國公 周 柱國大將軍 周

少師少傅少保 宋 從一品 北魏 宋 北齊 十七班 梁 九命

諸將軍左右光祿開府儀同三司 唐 梁 宋 周

儀同三司 北魏 北齊 縣公 北魏 隋

儀同三司 周 縣公 北魏 隋

都督中外諸軍事 北魏

諸開府散公 北魏

郡公 北齊 隋

驃騎大將軍 唐 周

車騎大將軍 周

雍州牧 周

上柱國 隋 唐 宋

郡王 隋 唐 宋

國公 隋 唐 宋

太子太師太傅太保 唐 宋

嗣王 唐 宋

樞密使 宋

特進 宋

十六班 正八命

諸四征四鎮車騎驃騎將軍 魏 晉 北齊

特進 晉 劉宋 陳 北魏

諸大將軍 北魏 晉 劉宋

縣侯伯子男 晉 隋 唐 北魏

諸持節都督 晉 劉宋

太子太傅 梁 陳

尚書令 梁 北魏 北齊 隋

中書監 陳

左右光祿大夫 梁 北齊 陳 周 北魏 隋

嗣王 陳

尚書左右僕射 陳

郡公 唐 北齊 宋

蕃王 陳

太子太師太傅太保 北魏 北齊 隋

縣公 陳 北齊

縣侯 北魏 周

衛將軍 北魏 北齊

少師少傅少保 周

儀同三司 北齊

刺史戶三萬以上者 周

車騎將軍 周

開國侯 隋

柱國 隋

輔國大將軍 唐

行臺尚書令 隋

知樞密院事 宋

金紫光祿大夫 宋

同知樞密院事 宋

參知政事 宋

上柱國 唐 宋

太尉 宋

上柱國 唐 宋

從二品 十五班 八命

尚書左右僕射梁 北魏 唐 北魏 太子少傅梁 北魏

中書監梁 北魏 特進梁 北魏

領護將軍梁 司州牧北魏 中軍領軍撫軍將軍北魏 周

四鎮將軍北魏 儀同三司北魏

金紫光祿大夫北魏 周 隋 散佚北魏

太子太師太傅太保北魏 尚書令北魏

驃騎車騎將軍北魏 衛將軍北魏

四征將軍北魏 周 郡公北魏

縣公北魏 唐 宋 都督周 唐

刺史二萬戶以上者周 京兆尹周

大將軍隋 雍州牧隋

上總管隋 行臺尚書僕射隋

太子少師少傅少保唐 宋 京兆河南太原府牧唐

大都護唐 光祿大夫唐

鎮國大將軍唐 柱國唐 宋

銀青光祿大夫宋 簽書樞密院事宋

觀文殿大學士宋 御史大夫宋

六部尚書宋 左右金吾衛左右衛上將軍宋

九州牧宋 殿前都指揮使宋

節度使宋 三品 正三品 十四班 正七命

侍中北魏 晉 北齊 劉宋 唐 陳 散騎常侍魏 晉 劉宋

文獻通考卷六十六

中常侍 魏 晉 尚書令 魏 宋 晉

左右僕射 魏 宋 晉 諸尚書 魏 晉 北齊 劉宋 隋 陳 唐

中書監令 魏 宋 晉 劉宋 陳 秘書監 魏 晉 隋 北齊 劉宋 北魏

諸征鎮安平將軍 魏 宋 晉 光祿大夫 魏 晉 劉宋

九卿 魏 司隸校尉 魏 晉

京兆河南尹 魏 隋 京兆 太子保傅 魏 晉 劉宋

大長秋 魏 晉 劉宋 太子詹事 魏 晉 北齊 劉宋 北齊 唐

中領軍 魏 晉 劉宋 梁 諸縣侯 魏 晉 北齊 劉宋

龍驤征虜將軍 魏 晉 劉宋 輔國將軍 魏 晉

鎮軍撫軍 晉 諸卿尹 晉 劉宋

中護軍 魏 劉宋 梁 吏部尚書 梁 太常卿 梁 陳 隋 北魏 唐

金紫光祿大夫 梁 唐 御史中丞 陳 北齊 隋

左右衛將軍 隋 北魏 北齊 衛尉 北魏 北齊 隋

太后衛尉 太僕少府三卿 陳 大府卿 魏 北齊 隋

宗正卿 北齊 北魏 廷尉卿 陳 北魏

司農卿 陳 北齊 大匠卿 陳

光祿卿 陳 北齊 北魏 大舟卿 陳

鴻臚卿 陳 北齊 北魏 揚州刺史 陳

國子祭酒 陳 皇弟皇子封國王世子 陳

南徐東揚州刺史 隋 中書令 北魏 隋

太子少師少傅少保 隋 北魏 北齊 大司農 北魏 隋

太僕 北魏 北齊 隋 上州刺史 北魏 北齊 隋

河南尹 北魏 北齊 隋 銀青光祿大夫 周 北魏 隋

諸王師 北魏 北齊

銀青光祿大夫 周 北魏 隋

銀青光祿大夫 周 北魏 隋

銀青光祿大夫 周 北魏 隋

銀青光祿大夫 周 北魏 隋

銀青光祿大夫 周 北魏 隋

銀青光祿大夫 周 北魏 隋

銀青光祿大夫 周 北魏 隋

前左右後將軍 北魏 周 隋 大理卿 北齊 隋

清都尹 北齊 大冢宰 周 大宗伯 周

大司徒 周 大司寇 周 帥都督 周 唐中都督

大司馬 周 大司空 周 大將軍 隋

柱國大將軍府長史司馬司錄 周 內令史 隋

納言 隋 左右武衛武侯大將軍 隋 唐 中總管 隋

行臺諸曹尚書 隋 左右賓客 唐

左右驍騎威衛領軍衛金吾衛監門衛等大將軍 唐

上都護 唐 左右羽林軍左右千牛衛等大

將軍 唐 冠軍大將軍 唐

懷化大將軍 唐 上護軍 唐 宋

宣奉正奉大夫 觀文殿學士 宋

資政保和殿大學士 宋 翰林學士承旨 宋

翰林學士 宋 資政保和端明殿學士 宋

樞密直學士 宋 龍圖天章寶文顯謨徽猷敷文

等閣學士 宋 左右散騎常侍 宋

權六曹尚書 宋

從三品 十三班 七命

中書令 梁 列曹尚書 梁

國子祭酒 梁 北魏 北齊 宗正大府卿 梁

光祿大夫 梁 散騎常侍 北魏 唐 北齊

四方中郎 北魏 北齊 護匈奴羗戎夷蠻越中郎將 北魏

北齊

大長秋卿北魏 北齊

征虜將軍北魏 北齊

太子左右衛軍北魏 北齊

冠軍將軍北魏 北齊

太中大夫北魏 北齊

中州刺史北魏 北齊

散伯北魏 北齊

御史中丞北齊 宋

太尉長史北齊

護匈奴寇戎蠻夷校尉北齊

中散大夫周

御史中尉北魏

將作大匠北魏 唐 北齊

二大二公長史北魏

武衛將軍北魏 北齊

護寇戎夷蠻校尉北魏

輔國將軍北魏 北齊

龍驤將軍北魏 北齊

司徒左長史北齊

中侍郎北齊

領左右將軍北齊

三等上郡太守北齊

都督刺史戶五千以上者周

郡守萬五千以上者周

左右衛將軍隋

左右監門將軍隋

親王師隋

下總管隋

殿中監唐

司農太府卿唐

諸衛羽林千牛將軍唐 宋

上州刺史唐

副都護唐

銀青光祿大夫唐

雲麾將軍唐

上開府儀同三司隋

左右武衛武候將軍隋

御史大夫隋 唐

朝議大夫隋

秘書監唐

光祿衛尉宗正太僕大理鴻臚

少府監唐

下都督唐

大都督府長史唐

親王傳唐

開國侯唐 宋

歸德將軍唐

護軍唐 宋

龍圖天章寶文顯謨徽猷敷文

閣學士宋

正議通奉大夫宋

開封尹宋

尚書列曹侍郎宋

太子賓客詹事宋

四品 正四品

十二班 正六命

城門校尉魏 北魏 北齊

護軍監軍魏 晉

積弩強弩等將軍魏 晉

武衛左右衛中堅中壘驍騎游騎等將軍魏 晉 北齊 陳

前軍左軍右軍後軍寧朔建威建武等將軍魏 晉 北齊 陳

振威振武奮威奮武揚武廣威廣武左右積弩等將軍魏 晉 北齊 陳 梁

五營校尉魏 晉 北齊 陳

御史中丞魏 晉 北齊 陳

州領兵刺史魏 晉 北齊 陳

越騎馬九諸匈奴護羌蠻夷等校尉魏 晉 北齊 陳

護匈奴中郎將晉

左右衛將軍梁

通直散騎常侍陳 北齊 北魏 隋

秘書監梁 宋

太子左右衛率陳 隋 唐

中書侍郎陳 唐

尚書吏部侍郎陳 隋 唐

太子三卿陳

中散大夫陳 北魏

諸正師陳 隋

龍圖

天章

寶文

顯謨

徽猷

敷文

魏 晉

北齊 陳

魏 晉

北齊 陳

魏 晉

北齊 陳

魏 晉

北齊 陳

梁

陳 北齊 北魏 隋

唐 北齊 北魏 隋

梁 宋

陳 隋 唐

陳 隋 唐

陳

陳 北魏

陳 北齊 梁

陳 隋

荆江南兖郢湘雍等州刺史

陳

嗣王蕃王郡縣公等世子

陳

開國縣伯

陳

唐

宋

二大二公司馬

北魏

北齊

太常光祿衛尉三少卿

北魏

隋

司空皇子長史

北魏

中常侍中尹

北魏

北齊

太僕廷尉鴻臚宗正司農太府六少卿

北魏

隋

從一品將軍開府長史司馬

北魏

司空皇子司馬

北魏

鎮遠安遠平遠建義建忠建節等將軍

北魏

北齊

立義立忠立節恢武勇武懼武昭武等將軍

北魏

司徒諮議參軍

北魏

下州刺史

北魏

北齊

上郡太守內史相

北魏

開國縣子

北魏

北齊

中散大夫

北齊

三等鎮將軍

北齊

小冢宰

周

小司徒宗伯司馬司寇司空等以上大夫

周

諫議大夫

諍議大夫

周

別將開府長史司馬司錄

周

刺史戶不滿五千以下者

周

郡守萬戶以上者

周

驃騎將軍

隋

開府儀同三司

隋

太子左右宗衛率左右內率

隋

太子左右庶子

隋

唐

大理少卿

隋

內史侍郎

隋

左右監門郎將

隋

朝散大夫

隋

太常少卿

唐

太子詹事

唐

左右司禦左右清道

唐

左右監門率府率

唐

中州刺史

唐

軍器監

唐

上都護府副都護

唐

上府折衝都尉

唐

正議大夫

唐

忠武將軍 唐

上輕車都尉 唐 宋

尚書中司侍郎 唐

太子左右諭德 唐

通議大夫 唐 宋

親勳羽衛羽林中郎將 唐

左右千牛衛左右監門衛中郎將 唐

壯武將軍 唐

給事中 宋

中書舍人 宋

太常宗正卿 宋

諸衛大將軍 宋

殿前副都拍揮使 宋

承宣使 宋

從四品

十一班

六命

御史中丞 梁

尚書吏部 梁

秘書郎 梁

通直散騎常侍 梁

太子左右衛將軍 梁

左右驍擊 梁

太子大夫 梁

皇弟子帥 梁

司農少府廷尉卿 梁

太子中庶子 梁 北魏

光祿卿 梁

中堅中壘將軍 周 北魏 北齊

尚書左右丞 北魏 北齊

二大二公諮議參軍 北魏 北齊

司州別駕從軍史 北魏

太子家令 隋 北魏 北齊 唐

第二品將軍始蕃王長史司馬 北魏

率更令僕 隋 北魏 北齊 唐

中書侍郎 北魏 北齊

諫議大夫 隋 北魏 北齊 宋

寧朔建威奮威振威揚威廣威等將軍 北魏

皇子諮議參軍事 北魏

司空 北魏

皇子諮議參軍事 北魏

司州治中從事史 北魏 北齊

建武振武奮武揚武廣武將軍 北魏 北齊

左右中郎將 北魏 北齊

從一品將軍 北魏

文獻通考卷六十二

職官考

二

開府諮議參軍事北魏

開國子北魏

三等上州長史司馬北齊

前左右後將軍北齊

三等中郡太守北齊

左右備身正督軍北齊

刀劍備身正都督北齊

御仗正都督北齊

直蕩正都督北齊

步兵越騎射聲屯騎長水校尉北齊

朱衣直閣北齊

直閣將軍北齊

太子騎官及內直備身都督北齊

三等鎮副將北齊

郡守五千戶以上周

儀同府正八命州長史司馬司錄周

太子藥周

太子左右衛副率左右宗衛副率左右內副率左右監門率隋

上儀同三司隋

上郡太守隋

雍州別駕隋

親王府長史司馬隋

內侍隋

城門校尉隋

上鎮將隋

雍州贊治隋

行臺尚書右丞隋

秘書少監唐

八寺少監唐

殿中少監唐

太子親勳翊衛中郎將唐

上都護府長史唐

太中大夫唐

宣威將軍唐

輕車都尉唐

國子司業唐

少府將作少監唐

京兆河南太原府少尹唐

大都督大都護府親王府司馬唐

上州別駕唐

中州折衝都尉唐

中大夫唐

明威將軍

權六曹侍郎宋

保和殿龍圖天章寶文顯謨徽猷敷文閣待制 宋

七郎卿 宋

國子祭酒 宋

少府將作監 宋

諸衛將軍 宋

五品

正五品

十班

正五命

給事中 魏

晉

唐

給事黃門侍郎 魏

梁 劉宋

散騎侍郎 魏

北魏 劉宋

北齊 梁

中書侍郎 魏

梁 晉

謁者僕射 魏

劉宋 晉

虎賁中郎將 魏

晉

符節令 魏

冗從僕射 魏

晉

羽林監 魏

晉

太子中庶子 魏

劉宋 晉

太子庶子 魏

晉 陳

太子家令 魏

晉 梁

太子率更令僕 魏

梁 魏 晉

衛率 魏

劉宋 晉

諸軍司北軍中候 魏

魏 晉

都督 魏

晉

護軍 魏

晉

西域西戎校尉 魏

晉

禮見諸將軍 魏

晉

太學博士 魏

晉

鷹揚折衝輕車虎烈宣威威遠懷遠伏波虎威凌江等將軍 魏

劉宋

牙門將 魏

晉

騎督 魏

晉

安夷撫夷護軍 魏

晉

郡國太守相內史 魏

北魏 晉

劉宋

州郡國都尉 魏

晉

國子祭酒 魏

魏

諸亭侯 魏

劉宋 晉

州單車刺史 魏

魏

護匈奴中郎 魏

晉

三將積射強弩將軍 魏

劉宋

刺史不領兵者 魏

劉宋

三卿 魏

劉宋

皇弟皇子府長史司馬 梁

陳

太僕大匠 梁

梁

揚州別駕 梁

梁

中散大夫 梁

唐

司徒右長史 梁

梁

雲騎游騎

朱衣直閣將軍

秘書監丞

明堂太廟帝陵令

前左右後將軍

左右中郎將

太長秋

太子中舍人

丹陽尹

會稽吳興吳郡太守侯世子

豫益廣衡青冀北兖北徐梁南秦司南梁交越挂霍等十五州刺史

皇弟皇子公府從事中郎

開國縣子

寧遠折衝鷹揚揚烈等將軍

從二品將軍二蕃王長史司馬

皇弟皇子友

開府從事中郎

射聲越騎屯騎步兵長水等校尉

第三品將軍始蕃王諮議參軍

開國縣男

黃德弘又將軍

太子備身正都督

直入五衛正衛正都督領左右

折衝制勝將軍

三等中州長史司馬

尚食尚藥典御

主衣都統

領護軍長史司馬

太子旅騎屯衛典軍校尉

天官司會宗師左宮伯卿伯主膳太府計部等中大夫

地官卿伯左右遂伯每方稍伯每方縣伯每方畿伯每方載師師

氏等中大夫

春官禮部守廟典祀內史太史太司樂等中大夫

卷六十一

職官考

夏官軍司馬職方吏部右武伯兵部大奴司右駕部武藏等中大

夫周 秋官司憲刑部番部賓部等中大周

冬官工部匠師司木司土司金司水等中大周

左右員外常侍周 郡守千戶以上者周

統軍驃騎車騎將軍府八命州長史司馬司錄周

柱國大將軍府中郎掾屬周 長安萬年令周

車騎將軍 儀同三司 隋

內常侍 隋 太子左右監門副率

上州刺史 隋 上州司馬 隋

同州總管 隋 隴石牧總監 隋

諫議大夫 唐 御史中丞 唐

中書舍人 唐 太子中允左右贊善大夫 唐

都水使者 唐 河南洛陽太原晉陽奉先縣令

中都督上都護府長史司馬 唐 親勳翊衛羽林郎將 唐

定遠寧遠將軍 唐 親王府典軍 唐

中州別駕 上騎都尉 唐 宋

朝議大夫 唐 下府折充都尉 唐

馬步軍都指揮副指揮使 宋 通侍三侍宣正履正協忠中侍

大夫 宋 觀察使 宋

從五品 九班 五命

尚書左丞 果 鴻臚卿 果

中書侍郎 果 國子博士 果

文獻通考卷六十一 職官考

太子庶子 梁

揚州中從事 梁

皇第皇子公府從事中郎 梁

太舟卿 梁

大長秋 梁

皇第皇子府諮議 梁

庶姓公府及左右前後四軍府長史司馬 梁

嗣王府長史司馬 梁

伏波凌江平漢將軍 北魏 周

第二品將軍三番王長史 北魏

二大二公掾屬 北魏 北齊

著作郎 北魏 唐

通直散騎常侍 北魏 北齊

太子洗馬 北魏 唐

從二品將軍二番王諮議參軍 北魏

秦車都尉 北魏 唐

第三品將軍三番王司馬 北魏

都水使者 北魏 北齊

太子屯騎步兵用軍校尉 北魏

領護長史司馬 北魏

開府掾屬 北魏 北齊

歸義率義順義朝服侯輕車威遠虎威等將軍 北魏

中給事中 北魏 唐

散男 北魏 北齊

三等下州長史司馬 北齊

御仗直蕩副都督 北齊

太子騎左右備身刀劍內直備身副都督 北齊

中尚藥尚食典御 北齊

左右直長 北齊

輕騎樓船將軍 北齊 周

駙馬都尉 北齊 唐末 隋

翊衛正都督 北齊

直寢直齋 北齊 隋

清堂郡丞 北齊

崇聖歸義正歸命歸德侯 北齊

治書侍御史 北齊 隋

鄴臨漳成安三縣令 北齊

三等下郡太守 北齊

大理司直 北齊 隋

太子直閣 北齊 隋

二衛隊主 北齊

開國鄉男 北齊 隋

奉騎都尉 周

郡守戶不滿一千石以上周 正八命州呼藥周

四征中撫軍將軍正七命州長史司馬周

縣令戶七千以上者周 中郡太守隋

中州刺史隋 太興長安令隋

京兆郡丞隋 中州司馬隋

上鎮副中鎮將隋 親王反隋 唐

員外散騎侍郎隋 尚書左右司諸司郎中唐

秘書丞唐 殿中丞唐

尚依尚舍尚乘尚輦奉御唐 諸陵令唐

親王府副典軍唐 下都督府上州刺史唐

下州別駕唐 朝請大夫唐

將前將擊將軍唐 武散騎都尉唐

大理正唐 太常太史丞唐

太子典內唐 上牧監唐

下都督府上州司馬唐 宮苑總監唐

上府果毅都尉唐 朝散大夫唐

中奉中散大夫宋 太常宗正少卿宋

秘書少監宋 內客省延福宮景福殿使宋

太子左右庶子宋 樞密都承旨宋

中亮中衛翊衛親衛大夫宋 殿前馬步軍都虞候宋

防禦使宋 捧日天武龍神衛四廂都指揮

使宋 團練使宋

諸州刺史宋 騎都尉宋

六品 正六品 八班 正四命

尚書左右丞

魏 梁 右丞

劉宋

尚書郎中

北魏

晉

劉宋 北齊

秘書郎

魏

晉

劉宋

著作丞郎

魏

晉

劉宋

治書侍御史

魏

晉

劉宋

部曹侍郎史

魏

諸督軍

魏

晉

劉宋

奉車駙馬都尉

魏

晉

劉宋

諸博士

魏

晉

劉宋

公府長史司馬

魏

晉

驃騎車騎長史司馬

魏

廷尉正監評

魏

晉

劉宋 陳

將兵助郡尉置司馬史卒者

魏

諸護軍

魏

劉宋

太子侍講門大夫

魏

太子中舍人

魏

晉

太子常從黃督司馬督

魏

晉

水衡典虞牧官都尉

魏

晉

司鹽都尉

魏

晉

度支中郎將校尉

魏

晉

司竹都尉

魏

材官校尉

魏

晉

驃騎車騎衛將軍府四鎮征公府從事中郎

魏

諸縣署令千石者

魏

劉宋

公車令

魏

諸縣署令千石者

魏

劉宋

千人督校督守殿內將軍

魏

殿內典兵

魏

晉

黃門冗從僕射

魏

北齊

晉

諸闕內名號族

魏

晉

諸王公友

魏

梁

陳

待御史

晉

劉宋

從事中郎

晉

黃沙治書侍御史

晉

二品將軍諸大將軍特進都督中護軍長史司馬

晉

護軍長史司馬

晉

劉宋

諸護軍長史司馬

晉

太子門大夫

晉

劉宋

王郡公侯郎中令

晉

中尉大農

晉

王傅師及國將軍

晉

督守殿中將軍

晉

黃門令

晉

公府從事中郎將

劉宋

梁

王國公三卿師友文學

劉宋

殿中將軍司馬督

劉宋

關內侯

劉宋

秘書丞

梁

司徒左西掾屬

梁 陳

散騎常侍

梁 陳

南徐州別駕

梁

皇弟皇子單為二衛司馬

梁

皇弟皇子公府祿屬庶子府長史

梁 陳

嗣王庶姓公府諮議

梁 陳

蕃王府長史司馬

梁

庶姓持節府長史司馬

梁 陳

步兵射聲長水越騎屯騎五校

尉

陳

太子洗馬

太子步兵翊軍屯騎三校尉

陳

子男世子

陳 隋

萬戶以上郡太守內史相

陳

嗣王府庶姓公府從事中郎

陳

板府中錄事參軍

陳

中記室參軍直兵參軍

陳

揚州別駕中從事

陳

開國縣男

陳

皇弟皇子南徐荆江南兖鄆湘雍州別駕中從事

陳

宣威明威將軍

北魏

從三品將軍長史司馬

北魏

二大二公主簿功曹記室戶曹參軍中兵參軍及錄事參軍事

北魏

皇太子郎中令

北魏

司空主簿

北魏

皇太子郎中令

北魏

司空皇子錄事

北魏

三品將軍三蕃王諮議參軍事

北魏

皇太子文學治書侍御史諮議參軍事

北魏

北齊

皇子文學治書侍御史謁者僕射

北魏

北齊

皇子功曹史

北魏

從一品將軍開府錄事參軍

北魏

司空皇子功曹記室戶曹倉曹中兵參軍事

北魏

河南郡丞

北魏

虎賁中郎將

北魏

羽林監

北魏

中書舍人

北魏

從一品將軍府功曹記室戶曹倉曹中兵參軍事功曹史

北魏

下郡太守內史相

北魏

上縣令

北魏

北齊

勁武昭勇將軍 北齊

三公府主簿 北齊

三等上州別駕從事史 北齊

四中府長史司馬 北齊

王等鎮長史 北齊

太子備身副都督 北齊

直入副都督 北齊

千牛備身 北齊 隋 唐

三公府錄事功曹記室戶曹倉曹中兵參軍事 北齊

諸開府錄事功曹記室戶曹倉曹中兵參軍事 北齊

三等上州錄事參軍事 北齊

治書從事史 北齊

三等上郡丞 北齊

太上內直監 北齊

平准署令 北齊

天官小宗伯小左宮伯小御正小膳部大醫小醫小計部等下大夫 周

地官小卿伯卿大夫每鄉小遂伯遂大夫每遂小稍伯稍大夫每

稍小縣但縣大夫每縣小畿伯畿大夫每畿小載師小師氏保氏

司倉司門司市虞部等下大夫 周

春官少守廟小典祀小內史外史典命小史小司樂太學博士太

卜太祝司車路夏采等下大夫 周

夏官小職方小吏部小右武伯小兵部小馭戎馭齊馭小司右戎

右齊右司射小駕部小武藏等下大夫 周

秋官小刑部掌朝布憲小蕃部小賓部司嬰田正司隸等下大夫

冬官小匠師小司木小司土小司金小司水小司玉小司皮小司織

司弁等下大夫 周

公之孤卿 周

虎賁給事 周

冗從給事 周

儀同府中郎掾屬 周

柱國大將軍府列曹參軍 周

縣令戶四千以上者 周

四平前後左右將軍府七命州長史司馬錄事 周

八命州呼藥 周

八命州別駕 周

翊軍翊師將軍 隋

尚書諸曹侍郎 隋

內史舍人 隋

大都督親王府掾屬 隋

下州長史 隋 唐

四征將軍 隋

內軍撫軍領軍三將軍 隋

左右監門校尉 隋

內尚食典御 隋

御府監符璽監殿內監 隋

太子內直監 隋

下州司馬 隋

下鎮將中鎮副 隋

行臺尚書諸曹侍郎 隋

太學博士 唐

太子詹事丞 唐

太子司議郎

中州長史 唐

親勳翊衛校尉 唐

太子典膳藥藏郎 唐

京兆河南太原府諸縣令 唐

鎮軍兵滿二萬以上司馬 唐

朝議郎 唐

昭文校尉 唐

武庫中尚署令 唐

親王府掾屬 唐

中府果毅都尉 唐

諸尉左右司階 唐

內謁者監 唐

中牧監上牧副監 唐

上鎮將 唐

承議郎 唐

昭武副尉 唐

朝議奉直大夫 宋

集英殿備撰 宋

七寺少卿 宋

中書門下省檢正諸奏公事 宋

尚書左右司郎中 宋

國子司業 宋

軍器監 宋

宋史通考卷六十二

職官考

三

都水使者 宋

太子少詹事左右諭德 宋

入內內侍省內侍省都知副都知 宋

宣慶宣政昭宣使 宋

拱衛左武右武大夫 宋

入內內侍省內侍省押班 宋

樞密承旨副承旨 宋

從六品

七班

四命

五校 梁

東宮三校

皇弟皇子之庶子府中錄事 梁

南徐州從事 梁

中記室中直兵參軍 梁

襄威厲威將軍 北魏 周

皇弟皇子之庶子府蕃王府諮議 梁

大二公諸曹行參軍事 北魏 北齊

第三品將軍始蕃王錄事參軍事 北魏 北齊

給事中 北魏 北齊 太子門大夫 北魏 北齊

皇子大農騎都尉 北魏 北齊

符璽郎 北魏 北齊

從二品將軍二蕃王錄事參軍事 北魏

皇子主簿司空 北魏 皇子諸曹行參軍事 北魏

正一品將軍開府主簿諸曹參軍事 魏

第二品將軍始蕃王功曹記室戶曹參軍中兵參軍事功曹史 魏 北魏

第二品將軍二蕃王功曹記室戶曹倉曹中兵參軍事功曹史 魏 北魏

太子舍人 北魏 北齊 太常光祿勳衛尉丞 北魏 北齊

度遼橫海直突將軍 北齊 三等中州治中別駕從事史 北齊

三等上州中州功曹倉曹中兵參軍事 北齊

三等中州錄事參軍事 北齊 諭岷越障將軍 北齊

直衛副都督 北齊 諸開府主簿諸曹行參軍 北齊 周

太子直前太子嗣直監 北齊 太子副直監太子諸隊主 北齊 隋

奉朝請 周

軍主 周

冠軍輔國將軍府正六命州長史司馬司錄 周

縣令戶三千以上者 周

正七命州呼藥 周

正七命州治中別駕 周

七命郡丞 周

四平將軍 隋

前後左右四將軍 隋

通事舍人 隋 唐

親王文學 隋

帥都督左右領軍府長史 隋

太子直寢 隋

親王府主簿府錄事參軍 隋

給事上縣令 隋 唐

冠軍輔國將軍 隋

後直三寺丞 隋

戒門直長 隋

太子直齋典內

親王府功曹記室倉戶曹等參軍 隋

下鎮副 隋

王二王後國令 隋

上柱國嗣王郡王國府長史諮議參軍 隋

鹽池總監同州副總監隴右副總監 隋

起居郎 唐 宋

尚書諸司員外郎 唐

八寺丞 唐

大理寺丞 唐

國子助教 唐

城門郎符寶郎 唐

秘書郎 唐

著作佐郎 唐

侍御醫 唐

諸衛羽林長史 唐

兩京市令 唐

下州司馬 唐

左右監門校尉 唐

親軍翊衛旅師親王文學主簿

唐

記室錄事參軍 唐

諸率府左右司階 唐

鎮軍不滿二萬人司馬 唐

文獻通考卷六十六

職官考

三

奉議郎 唐

旅威校尉 唐

飛騎尉 唐 宋

侍御史 唐 宋

少府將作國子監丞 唐

太公廟令 唐

太子內舍典設宮門郎 唐

司農寺諸園苑監 唐

王府校尉 唐

下牧監 唐

宮苑總監副監 唐

牙市監 唐

中牧副監 唐

下府果毅都尉 唐

通直郎 唐

旅威副尉 唐

朝請朝散朝奉大夫 宋

尚書左右司員外郎 宋

樞密院檢詳諸房文字 宋

右文殿秘閣脩撰 宋

開封少尹 宋

尚書諸司郎中 宋

開封府判官推官 宋

少府將作軍器少監 宋

和安成和成安大夫 宋

靈臺令 宋

文獻通考卷之六十六

文獻通考卷之六十六

文獻通考卷之六十七

鄱陽 馬 端臨 貴與 著

職官考

七品

正七品

六班

正三命

期門郎 魏

諸國公謁者 魏

殿中監 魏

諸卿尹丞 魏

諸獄丞 魏

太子保傅丞 魏

詹事丞 魏

諸軍長史司馬秩六百石者 魏

晉 劉宋

護羌戎蠻夷越烏相校尉長史

司馬 魏

門下督 魏

諸軍諸大將軍正行參軍 魏

諸持節督正行參軍 魏

二品將軍正行參軍 魏

中書通事舍人 魏

尚書曹典事

魏 晉

中書佐著作

魏 梁 陳

太子洗馬

梁 魏 晉 劉宋

北軍候丞

魏 晉

城門五營校尉司馬

魏 晉

宜禾伊吾都尉

魏 晉

度支都尉

典農都尉

魏

諸封公保傅相即中令及中尉大農監

魏 晉

淮海津都尉

魏 晉

諸國文學

魏

太子食官令舍人

魏 晉 劉宋

單于率正

魏

都水叅軍

魏

諸縣令相秩六百石以上者

魏

左右都尉

魏 晉

武衛左右衛長史司馬

魏

京城門候

魏 晉

諸門候副散牙門將

魏

部曲督

魏 晉

殿中中即將校尉

魏

尚藥尚食監

魏 晉

太官食監中署監

魏

南北軍監

魏

中廷禁防御史

魏

小黃門諸署長僕謁者

魏 晉

藥長時人監

魏 晉

靈芝園監

魏

黃門署丞中黃門

魏

太史中散諫議三大夫議郎

魏 晉

太廟令

魏

三臺五都侍御史

魏

諸公府掾屬

魏 劉宋

諸府記室

魏

督主督受除遣者

魏

符璽郎門下郎

魏

中書主事通事

魏

散騎集書

魏

符節御史

晉

公主及諸國丞萬戶以上典書令

及家令 晉

黃沙曲事

晉

護匈奴中即將

晉

黃門中即將校尉都督

晉

諸縣置令六百石者

劉宋

閭闔門司馬

晉

副牙門將

晉

文獻通考卷六十二

職官考

中黃門 晉

部曲部督殿中中黃門尉都尉

晉

黃門諸置丞長史 晉

開外侯 晉

通直散騎侍郎 北齊 陳 北魏

司徒主簿 梁 陳

尚書侍郎 梁

皇弟皇子府功曹史 梁

五經博士 梁

皇弟皇子府錄事記室中兵參軍荆江雍郢南兗五州別駕 梁

嗣王庶姓公府掾屬南臺治書侍御史 梁 陳

領護長史司馬 梁

廷尉三官 梁

謁者僕射 梁 陳

太子門大夫庶姓府諮議 梁

給事中 陳

嗣王府庶姓公府中錄事記室

室中直兵參軍 梁

奉車駙馬騎都尉 陳

武賁中即將 陳

羽林監 陳

冗從僕射 陳

南臺治書侍御史 陳

領護軍長史司馬 陳

太子舍人門大夫虎賁中即將

冗從僕射 陳

皇弟皇子府錄事記室中兵等

參軍放錄事記室中兵等參軍文學 陳

廷尉正監平 陳

功曹史主簿 陳

公府祭酒 陳 北齊

太子二傅丞 陳

蕃王府諮議參軍長史司馬 陳

庶姓持節府諮議參軍長史司

馬 陳

庶姓非公不持節府將軍置長

史 陳

建康令正監平 陳

嗣王府皇弟皇子之庶子及庶姓公府中錄事記室中直兵參

軍 陳

不滿萬戶太守內史相 陳

丹陽會稽吳郡吳興及萬戶郡丞 陳

文獻通考卷六十一

職官考

三

沐食侯陳

威烈威虜威戎威武將軍北魏

四品正從將軍長史司馬北魏

二大二公開府祭酒北魏

三品將軍三蕃王錄事參軍北魏

司空皇子之開府祭酒北魏

王國中郎令北魏

武烈武敦武奮將軍北魏

司空皇子參軍事及諸曹行參軍北魏

積弩積射將軍北魏

三品將軍始蕃王主簿諸曹行

參軍事北魏

從三品將軍錄事參軍事北魏

二衛司馬北魏

討寇討虜討難討夷將軍北魏

從二品將軍功曹戶曹中兵曹參軍北魏

詹事丞北魏

六卿丞北魏

祕書郎中著作佐郎北魏

中縣令相北魏

戎昭武毅將軍北魏

勳武前鋒翊衛正都督北魏

四中府錄事參軍事北魏

軍事北魏

三等下州別駕從事錄事參

三等上州府主簿諸曹參軍事北魏

皇子中尉北魏

三公府參軍事及諸曹行參軍

諸開府東西閣祭酒及參軍事北魏

雄烈恢猛將軍北魏

諸曹行參軍北魏

事北魏

三等下州功曹舍曹中兵參軍

三等中州主簿諸曹參軍事北魏

左右備身五職北魏

三等鎮錄事參軍北魏

四中府功曹舍曹中兵參軍北魏

太子騎官備身五職北魏

太子侍醫騎尉北魏

三等中縣令北魏

三等中郡丞北魏

天官司會小宗師宗正小右宮伯右中侍小御正主寢御伯掌武
小膳部內膳外膳小醫醫正瘍醫太府玉府內府外府左府右府
終工染工小計部掌納掌出內司奄等上士周

地官民部吏小鄉伯鄉正州長每州小遂伯遂正小稍伯稍正小
縣伯縣正小畿伯畿正小載師司農司均司賦司役小師氏保氏
司諫司救司媒小司倉小司門小司市小虞部等上士周

春官禮部小守廟小典祀司郊掌次小內史著作小典命司寂小
史馮相保章小司樂大學助教小學博士樂師小卜小祝小司車
路守陵等上士周

夏官軍司馬小職方小吏部司士司勳司錄小右武伯右虎賁率
右旅賁率右射聲率右驍騎率右羽林率右游擊率小兵部武選
率武侯率司固道馭田馭小司右賓右道右田右小司射司仗小

田駕部左廐右廐典牲典牲獸醫等上士周

秋官司憲小刑部司刺鄉法遂法稍法縣法畿法方憲小學朝掌
察小布憲小蕃部小掌交司匠小賓部司儀東南西北掌客小司
要小田正小司隸等上士周

冬官工部小匠師內匠外匠掌材小司木司士鍛金司工函工小
司水典鑿小司玉司皮司色司織司弁等上士周

侯伯之孤御公之大夫周
左右負外侍郎周

幢主周
儀同府正八命州列曹參軍周

社國大將軍參軍周
縣令戶五百以上者周

鎮遠建忠中堅寧朔將軍府長史司馬周
正六命州別駕郡丞周

七命州呼藥周
鎮遠安遠將軍隋

正七命治中周

御醫隋

左右衛武衛武侯府長史司馬

隋

親衛親王府諸曹參軍事隋

領左右府長史司馬隋

建威寧朔將軍隋

太子千牛備身備身左右隋

尚食尚藥直長隋

左右監門直長隋

上戊主隋

太子通事舍人典膳監藥藏監齋師隋

嗣王文學隋

上大將軍大將軍府長史司馬

隋

上柱國嗣王郡王柱國府掾屬

王二王後大農尉典衛

四門博士唐

詹事司馬唐

左右千牛衛長史唐

太子左右衛司禦清道率府長史唐

軍器監丞唐

太子千牛唐

諸州中縣令

親勳翊衛隊正唐

中鎮將唐

親王府諸曹參軍唐

親衛唐

朝請郎唐

致果校尉唐

雲騎尉唐 宋

尚衣尚舍尚乘尚輦直長唐

太子通事舍人唐

內侍伯唐

京兆河南太原封大都督大都

護諸曹參軍唐

中都督上都護府錄事參軍唐

諸倉諸治司竹温湯監唐

上府別將長史上鎮副下鎮將

下牧副監唐

諸衛左右中候唐

宣德郎唐

致果副尉唐

朝請朝散朝奉郎宋

殿中侍御史宋

朝請朝散朝奉郎宋

殿中侍御史宋

左右司諫 宋

尚書諸司員外郎 宋

侍講 宋

直龍圖天章寶文閣 宋

開封府司錄叅軍事 宋

樞密院諸房副承旨 宋

武功至武翼大夫 宋

成全平和保安大夫 宋

翰林良醫 宋

太子侍讀侍講 宋

兩赤縣令 宋

從七品

五班

三命

皇弟皇子文學及府主簿郎中令 梁

尚書郎中 梁

太子太傅少傅丞 梁

太常丞 梁

皇弟皇子湘荆河內益廣青衡

七州別駕 梁

皇弟皇子荆江雍郢南充五州

從事嗣王庶姓荆江等五州別駕 梁

三將東宮二將嗣王府功曹庶姓公府錄事記室中兵叅軍 梁

皇弟皇子之庶子府蕃王府中錄事記室中直兵叅軍 梁

蕩寇蕩虜蕩難蕩逆將軍 北魏

五品正從將軍長史司馬 北魏

強弩將軍 北魏

二大二公大行叅軍 北魏

司空皇子行叅軍 北魏

二品將軍始蕃王諸曹行叅軍

事三蕃王主簿及諸曹行叅軍 北魏

三品將軍三蕃王主簿列曹叅

軍從一品將軍開府行叅軍 北魏

王公國大農 北魏

大學博士 北魏

皇子常侍 北魏

太常博士 北魏

武騎常侍 北魏

司州主簿 北魏

從二品將軍二蕃王行叅軍事

及諸曹行叅軍事 北魏

從三品將軍主簿及諸曹行叅

軍事 北魏

奉朝請 北魏

北齊

從四品將軍錄曹功曹倉曹中兵參軍事 北魏

國子助教 北魏

揚麾耀鋒將軍 北齊

勳武前鋒副都督

三等上州參軍事 北齊

諸曹行參軍事 北齊

三等下州府主簿諸曹參軍事

北齊

四中府諸曹參軍事 北齊

長秋寺丞 北齊

將作丞 北齊

蕩邊開城將軍 北齊

太子二率坊司馬三等鎮倉曹

中兵參軍事 北齊

勳武前鋒散都督 北齊

左右備身五職 北齊

三等中州參軍事及諸曹行參

軍 北齊

諸開府行參軍 北齊

公車京邑二市署令 北齊

三等鎮諸曹參軍 北齊

三等縣令 北齊

侍御史 北齊

尚藥丞齋師 北齊

中尚食中尚藥等丞 北齊

太子直後 北齊

諸戍主軍主 北齊

二衛隊副前鋒正都督 北齊

武騎侍郎 周

太子騎官備身內直備身五職 北齊

驃騎車騎將軍府八命州列曹參軍 周

正六命州呼藥 周

史

寧遠揚烈伏波輕車將軍府長

六命郡丞 周

正六命州治中 周

太子左右衛率府左右衛府左右宗衛府左右虞候府左右內率

府長史 隋

寧遠振威二將軍 隋

符璽直長御前直長殿內直長 隋

左右監門府長史 隋

左右領軍府掾屬 隋

上州錄事參軍 隋

親王府東西閣祭酒 隋

親王府東西閣祭酒 隋

中縣令 隋

上郡丞 隋

太子親衛 隋 唐

勳衛 隋 唐

親王府參軍事 隋

上鎮長史 隋

上開府長史司馬 隋

上大將軍大將軍掾屬 隋

上柱國嗣王柱國府諸曹參軍事 隋

鹽池總副監總牧監 隋

諸屯監 隋 唐

國子學生 隋

侯伯國令公國大農尉 隋

典尉 隋

雍州樞保 隋

殿中侍御史 唐

左右補闕 唐

太學助教 唐

門下省錄事尚書都事 唐

中書省主書 唐

將作國子監九寺主簿 唐

太子詹事主簿 唐

太子侍醫三寺丞 唐

都水監丞 唐

諸州中下縣令 唐

親王府東西閣祭酒 唐

京縣丞 唐

下都督府上州錄事參軍中都督上都護府諸曹參軍 唐

中府別將長史 唐

中鎮副 唐

朝散郎 唐

翊摩校尉副尉 唐

武騎尉 唐 宋

太史局丞 唐

御史臺少府 唐

上署令 唐

掖庭宮闈局令 唐

太廟諸陵署丞 唐

宮苑總監丞 唐

司農寺諸園苑副監 唐

太子左右監門直長 唐

太子內坊丞 唐

下都督府諸曹參軍 唐

親王國令公主家令 唐

上州諸府參軍 唐

親王府旅師 唐

下州別長史下鎮副唐

鎮軍兵滿二萬人以上諸曹判

司唐

諸率府左右中候唐

諸折衝府校尉唐

宣義郎唐

承議郎宋

左右正言宋

符寶郎宋

監察御史宋

直顯謨徽猷敷文閣宋

太常宗正祕書丞宋

大理正宋

著作郎宋

崇政殿說書宋

內符寶郎宋

正侍至右武郎宋

武功至武翼郎宋

和安至保安郎宋

翰林醫官宋

閣門宣贊舍人宋

太子中舍人舍人諸率府率宋

親王府翊善贊讀直講宋

判六醫局令宋

翰林醫効醫愈

八品 正八品

四班 正二命

尚書中書祕書著作及主書主圖主譜史魏

晉

太常齋郎魏

京城門郎魏

四平四安長史司馬魏

三品四品將軍正行參軍魏

西域戎部譯長魏

郡國太守相內史中丞長史魏

州郡國都尉司馬魏

諸縣署令千石以上者丞魏

司鹽司竹監丞魏

水衡典虞牧材官都尉司馬魏

祕書校書郎魏

東宮摘句郎魏

諸雜署長史魏

關谷長魏

王公妃公主家令魏

諸部護軍司馬魏

王郡公諸雜署令魏

國子太學助教諸京四門學博

士魏

諸國常侍侍郎魏

殿中都尉司馬諸部護軍司馬魏

殿中羽林郎

左右度支中郎將司馬魏

黃門從官魏 晉

寺人中郎中魏 晉

蘭臺謁者魏

門下禁防魏

諸雜號將軍以下五品將軍長

史司馬魏

都水使者令史魏

金鼓幢麾城門令史魏

司馬史從掾魏

校尉部司馬軍司馬假馬魏

諸卿有秩三老魏

諸州郡防門尚書中書祕書令史魏

中書門下主事通事 晉 陳

烏桓西域代部騎馬 晉

諸縣令 晉

副散督司馬長史 晉

部曲將郡中都尉司馬 晉

內臺正令史 劉宋

都丞 劉宋

諸縣署丞 劉宋

雜號宣威將軍以下 晉 劉宋

給事中 梁

皇弟皇子府正參軍 梁

中書舍人 梁

建康三官 梁

宗正太府衛尉司農少府廷尉

太子詹事等丞 梁

皇弟皇子北徐兗梁交南梁五

州別駕湘荆河益廣嗣王庶姓荆河嗣王庶姓荆江雍邳南兗五

州中從事 梁

積射強弩將軍 梁

太子左右積弩將軍 梁 陳

嗣王國郎中 梁

記室中兵將軍 梁

嗣王府庶姓公府主簿 梁

積射強弩武衛等將軍 陳

皇弟皇子之庶子府蕃王府功

曹史錄事 梁

公車令 陳

奉朝請 陳

武衛常侍 陳

太后三鄉丞 陳

十二鄉丞 陳

太長秋丞 北陳

左右衛司馬 陳

太子詹事丞 陳

胥子律博士 陳

皇弟皇子府正叅軍板正將軍行叅軍板行將軍 陳

嗣王府皇弟皇子之庶子府錄事記室中兵叅軍功曹史主簿 陳

庶姓非公不持節諸將軍置主簿 陳

嗣王府庶姓公府祭酒 陳 蕃王府庶姓持節府中錄事記

室直兵叅軍 陳 庶姓公府錄事記室中兵叅軍

太子太傅少府五官功曹史主簿 陳

太學博士國子助教 陳

安蠻戎越校尉中郎將等府長

庶姓南徐荆江兖郢湘雍等別

駕中從事 陳 不滿萬戶以下郡丞 陳

五千戶以上縣令相 陳 皇弟皇子國郎中令 陳

鄉亭侯 陳 大農中尉 陳

殄寇珍虜珍難珍夷將軍 北魏 三品將軍始蕃王行叅軍事 北魏

三品將軍三蕃王行叅軍事及諸曹行叅軍事 北魏

四品王從將軍主簿及諸曹行叅軍事 北魏

侯伯郎中令 北魏 司州西曹書佐 北魏

殿內將軍 北魏 皇子侍郎 北魏 北齊

侍御史 北魏 協律郎 北魏 北齊 唐

下縣令相 北魏 北齊 王公國中尉 北魏

從三品將軍二蕃王行叅軍及諸曹行叅軍事 北魏

五品正從將軍錄事功曹戶曹倉曹中兵叅軍 北魏

司州祭酒從事北魏

靜漠綬戎將軍北齊

三等上州行參軍北齊 州諸曹行參軍北齊

四中府諸曹行參軍北齊 平越殄夷將軍北齊

刀劍備身五職北齊 前鋒副都督北齊

太子內直備身主者北齊 殿中侍御史北齊 隋

太子典膳藥藏丞北齊 太子齋師北齊

三等中州行參軍北齊 王公國中尉北齊

三公府典籤北齊 三等鎮鎧胃行參軍北齊

天官司會宗正右侍前侍後侍主簿司服給士掌式內膳外膳典

庖典饌酒正備藏掌醢司鼎俎掌水醫正傷醫玉府內府外府左

府右府縫工染工掌納掌出小司內小臣奄內司服奄典婦功

奄巷伯等中士周

地官民部吏小鄉伯鄉正州長每州小遂伯遂正小稍伯稍正小

縣伯縣正小畿伯畿正司封司農司均司賦司役掌監每地中士

掌遺典牧典牛司諫司教司媒土訓誦訓神倉黍倉稷倉稻倉豆

倉麥倉米倉鹽倉典麩典春典碓掌節宮門城門司關均工平准

泉府山虞澤虞林衡川衡掌禽掌園掌炭掌芻等中士周

春官禮部司九筮司樽彝掌鬯司鬯司犧司鷄司郊司社御史著

作典瑞典服司寂司玄治禮司謁憑相保章小學助教樂司樂胥

司歌司鍾磬司鼓司吹司舞籥章掌散樂典夷樂典庸器龜占筮

占夢占視稷司巫喪祝甸祝詛祝神士典路司車司常守陵掌墓

職喪等中士周

夏官軍司馬上方山師州師懷方訓方司士司勳司錄右虎賁率

右旅賁率右射聲率右驍騎率右羽林率右游擊率倅長司囿司

大司辰銜枚司仗右廡左廡典牲典牲典駝典羊獸醫司袍襖司

弓矢司甲司冑司刀盾等中士周

秋官司憲司刺卿法遂法稍法縣法畿法方憲掌囚掌察司約司

盟職金掌璧司厲修閭掌瑾禁殺戮禁游禁暴司寤掌交司匡司

儀東南西北掌客掌訝司環野廬象胥掌貨賄司烜伊耆氏司調

司祔司雍掌大司迹弋禽捕獸掌皮弭妖翦蠹庶嘉掌罪隸掌夷

隸掌蠻隸掌戎隸掌狄隸掌徒等中士周

冬官工部內匠外匠司量司准司度掌材車工角工彝工器工弓

工箭工盧工復工陶工塗官典冶工鑄工鍛工函工雕工典壅

掌津舟工典魚典璣璣工磬工石工裘工履工鞞工鞞工韋工膠

工毳工績工漆工油工弁工織絲織絳織組竹工箒工器工

紙工等中士周

子男之孤卿侯伯之大夫公之上士周

強弩積射司馬周

四征中鎮撫將軍府正七命州

列曹參軍周

正五命郡丞周

宣威明威將軍隋

都水丞隋

別將隋

中郡丞隋

太子左右監門率府長史司馬周

中州錄事參軍隋唐

親王府行參軍隋

左右領軍府錄事參軍隋

中鎮長史隋

太子內坊丞勳衛隋唐

襄威厲威將軍隋

掖庭官闈令隋

上署令隋

左右領軍府諸曹參軍隋

左右衛府武衛府武侯府錄事參軍隋

內尚食丞隋

中戍主上戍副隋

監察御史唐

中署令唐

軍器監主簿唐

兩京市署丞唐

親王府執仗報乘親事唐

判司唐

宣節校尉副尉唐

下署令唐

中州諸司參軍唐

親王府京兆河南太原府大都督大都護府參軍唐

牙市監丞唐

京兆河南太原諸縣丞唐

諸衛羽林錄事參軍唐

太醫署醫博士唐

武庫署丞唐

上牧丞唐

鎮軍兵不滿二萬人以上諸曹

給事即唐

奚官內僕內府局丞唐

備身諸衛羽林諸曹參軍唐

太公廟丞唐

尚藥藏局司醫唐

司竹副監唐

諸官農圃監唐

靈臺郎唐

諸衛左右司戈唐

奉議郎通直郎宋

秘書郎唐

樞密院計議官編修官宋

直祕閣宋

國子監丞宋

國子博士宋

副武修武郎宋

開封府諸曹參軍事宋

京畿縣丞兩赤縣丞宋

太子內直官門局丞唐

司農寺諸園苑監丞唐

上戊主唐

徵事郎唐

七寺丞宋

大常博士唐

敕令所刪定官宋

著作佐郎宋

諸王宮人小學教授宋

大理司直評事宋

內常侍宋

軍器使判官京府判官宋

三京赤縣畿縣令 宋

太史局五官正 宋

中書門下省錄事 宋

尚書省都事 宋

從八品

三班

二命

太子舍人 梁

司徒祭酒 梁

貞外散騎常侍 梁

皇弟皇子公府祭酒行參軍 梁

太子太傅少傅五官功曹主簿 梁

二衛司馬公車令 梁

皇弟皇子越廷寧霍四州別駕 北 徐北亮梁交南梁五州從中事 梁

州別駕湘荆河司益廣青衡七州中從事 梁 嗣王庶姓北徐亮梁交南亮五 梁

曹子律博士 梁

皇弟皇子之庶子府蕃王府主 梁

簿嗣王庶姓公府正參軍 梁

光祿丞 梁

皇弟皇子國中尉 梁

太僕大匠丞 梁

嗣王國大農蕃王國郎中令 梁

司州議曹從事史 北魏

北館令庶姓持節府中錄事中記室中直兵參軍 梁

掃寇掃虜掃難掃逆將軍 北魏

二大二公長兼行參軍 北魏

公車令符節令諸署令 北魏

千石以上者中黃門令 北魏

門下錄事 北齊

尚書都令史 北魏

主書令史 北魏

殿中侍御史 北魏

中謁者僕射 北魏

中黃門冗從僕射 北魏

司空皇子長兼行參軍 北魏

侯伯大農 北魏

宮門僕射 北魏

二大二公長兼行下參軍 北魏

皇子上中下將軍 北魏

皇子中大夫二率丞 北魏

王公國常侍 北魏

司州文學 北魏

四品正從將軍諸曹行參軍事 北魏

厲武厲鋒虎牙虎奮將軍 北魏

五品正從將軍主簿諸曹行參軍 北魏

負外將軍 北魏

北魏

從一品將軍開府長兼行參軍

飛騎隼擊將軍 北齊

檢校御史 北齊

諸陵太廟令 北齊

大樂武庫諸署令 北齊

衣冠將軍 北齊

太倉典客驛騶駒盾鼓吹守官左右尚方左藏太官掖庭司染典

農左右龍左右馳治東西牛羊司諸署令 北齊

諸開府典籤 北齊

備身御仗五職 北齊

皇太子中大夫 北齊

勳武前鋒五職 北齊

諸開府長史兼左右戶行參軍及長行兼參軍 北齊

司州及三等上州典籤 北齊

太子諸隊副 北齊

諸戎副諸軍副 北齊

清都郡丞 北齊

四平前左右後將軍七命州列曹軍戎副 周

武騎武威司馬 周

五命郡丞 周

威戎討寇將軍 隋

四門博士 隋

監察御史 隋

內謁者監 隋

上關令 隋

中署令 隋

下郡丞 隋

下州錄事參軍中下州諸曹行

參軍 隋

下鎮長史 隋

備身左右衛府武衛府左右府武候領軍府諸曹參軍行參軍 隋

太子左右衛率府左右宗衛府錄事參事 隋

太子翊衛 隋

盪寇盪難將軍 隋

親王府長史兼行參軍事 隋

親王府典籤 隋

中關令 隋

奚官令 隋

內僕令隋

下署令隋

上津尉隋

領軍左右府鎧曹行參軍隋

左右監門府諸曹參軍隋

掌船局都尉上鎮諸曹參軍隋

太子左右震候府內率府諸曹行參軍隋

上縣丞隋
唐

上郡尉隋

左右拾遺唐

太醫署針博士署丞唐

左右千牛衛錄事參軍諸曹參軍下州錄事參軍唐

四門助教唐

中牧監丞唐

京縣主簿唐

中都督上都護府參軍唐

親王府行參軍唐

保章正唐

太子左右衛司禦清道內率府錄事參軍諸曹參軍唐

京兆河南太原府大都督府博士唐

諸倉諸治司竹溫湯監丞唐

諸折衝府旅帥唐

承奉郎唐

禦侮校尉副尉唐

大理評事唐

律學博士唐

太子左右春坊事唐

太子備身下州諸司參軍唐

太子諸署令唐

掖廷宮闈局丞唐

都水監主簿唐

上署丞唐

親王國隊正大農唐

公主家丞唐

中書門下尚書都省兵部吏部考功禮部主事唐

上都督府上州參軍中都督下都督府上州博士唐

京縣尉唐

諸中縣丞唐

諸屯監丞唐

上府兵曹唐

上鎮倉曹兵曹參軍唐

黎壺正唐

中戍主上戍副唐

諸率府左右司戈唐

承務郎唐

宣教郎宣義郎宋

御史臺檢法官主簿宋

少府將作軍器都水監丞寺監

主簿宋

祕書省校書郎正字宋

太常寺奉禮郎太祝宋

太武學律學博士宋

主管太醫局宋

閤門祗候宋

樞密院逐房副承旨宋

東西頭供奉官宋

從義秉義郎宋

太子諸率府率

節度觀察防禦團練軍事軍監判官節度掌書記觀察支使宋

京府節度觀察防禦團練軍事推官宋

親王府記室宋

諸州簽判宋

節鎮上中下州錄事參軍事宋

京府諸曹參軍事巡判官宋

京畿縣丞三京赤縣畿縣丞宋

承直儒林文林從事從政修職

郎宋

諸州上中下縣令丞宋

兩赤縣主簿尉宋

節度副使行軍司馬宋

諸府諸曹節鎮上州諸司參軍事宋

防禦團練副使宋

太史局丞直郎宋

靈臺郎保章正宋

三省樞密院主事守闕主事令

史書令宋

翰林醫愈醫證醫診醫候宋

九品

正九品

二班

正一命

蘭臺殿中蘭臺謁者及都水使者書令史魏 晉 劉宋

諸縣長令相魏 晉

關谷塞尉魏 晉

倉庫河津督監魏

殿中監典事魏

左右太官督監內者魏

摠章戲馬監魏

主事侯魏

諸紙署監魏

王郡公郡諸署長魏

司理治書異族封公世子廢子

諸王太妃及公主家僕丞魏

諸王友國謁者大夫諸署丞魏

太廟令行夜督郎魏

公主行夜督郎魏

郎王官舍人魏

太子掌固魏

武猛中郎將魏

副散部曲將魏

諸鄉有秩魏

校尉部司馬軍司馬假司馬魏

門下散騎中書尚書祕書令史晉

諸州郡防門魏

殿中蘭臺謁者晉

都水黃河令史書令史晉

司理治書謁者中大夫署丞晉

護道尉晉

祕書郎著作佐郎梁

諸縣署丞尉劉宋

嗣王庶姓府祭酒梁

楊南徐州主簿梁

皇弟皇子國常侍梁

太學博士梁

皇弟皇子單為領護詹事二衛等五官功曹王簿梁

奉朝請梁

國子助教梁

鴻臚丞梁

尚書五都令史梁

武騎常侍梁

皇弟皇子越桂寧霍四州中從事荆江雍郢南兗五州主簿梁

嗣王庶姓公府行參軍皇子之庶子府正參軍梁

庶姓持節府錄事記室中兵參軍功曹史梁

明堂二廟帝陵令梁

蕃王國大農梁

南臺侍御史陳

左右二衛殿中將軍陳

東宮通事舍人陳

材官將軍陳

太子左右二衛率陳

殿中將軍丞陳

嗣王皇弟皇子之庶子府正叅軍板正叅軍板行叅軍陳

蕃王府錄事記室中兵等叅軍板錄事記室中兵等叅軍陳

庶姓公府正叅軍板正將軍陳 功曹史王簿陳

庶姓持節府錄事記室中兵等叅軍功曹史主簿陳

庶姓荆河益廣衡青冀北充北徐梁秦司馬徐梁州別駕中從事

史陳

議曹二從事陳 皇弟皇子諸州主簿陳

西曹不滿五千戶縣令相陳 皇弟皇子國常侍侍郎嗣王國

郎中令陳 大農中尉陳

嗣王國常侍陳 蕃王國郎中令陳

開國中關外侯陳 曠野橫野將軍北魏 周

子男國郎中令北魏 北齊 太祝令北魏 唐

中黃門令北魏 諸署令六百石以上者北魏

公主家令北魏 北齊 皇子典書令北魏

四門小學博士律博士北魏 隋校書郎北魏 北齊

二大二公叅軍督護北魏 北齊 鄴水叅軍北魏 北齊

檢校御史北魏 王公國侍郎北魏 北齊

侯伯國中尉北魏 北齊 謁者北魏 北齊

太子三鄉丞北魏 北齊 五品正從將軍別曹行叅軍北魏

司空皇子叅軍督護北魏 三品將軍始蕃王長兼行叅軍

北魏 殿內司馬督北魏 北齊

從一品將軍開府叅軍督護北魏 北齊 太祝御道未官史北齊

醫黃藏衛士細作北齊 太子中坊令北齊

三等上州長兼行叅軍北齊 皇子防閣典書令北齊

七部尉諸郡尉 北齊

太子食官中府典食令 北齊

太子備身平准署丞公車署丞 北齊 三等中州典籤 北齊

天官司會旅宗正右騎侍右宗侍右庶侍右勳侍主璽食醫外饍典庖典饍酒正饋藏掌醢司鼎俎掌冰主藥正醫瘍醫內小臣奄內司服奄典婦功奄巷伯奄等下士周

地官黨正旅每黨司封掌鹽掌堰典牧典牛土訓誦訓神倉稷倉稻倉豆倉麥倉米倉鹽倉典廋典春典磗掌節宮門丞門司關均工平准泉府山虞澤虞林衡川衡掌囿掌圃掌炭掌薪掌芻等下

士周

春官禮部旅小守廟奄司几筵司罇彝掌鬱司皂充犧司鷄司郊司社掌衣御史校書典瑞典服司玄治禮司謁樂胥司歌司鍾磬司鼓司吹司舞籥章掌散樂典夷樂典庸器龜占筮占夢占視授

司巫喪祝甸祝神士典路司車門常小夏甸掌墓職喪等下士周

夏官軍司馬旅土方山師川師懷方訓方右虎賁倅長右旅賁倅

長右射聲倅長右驍騎倅長右羽林職長右游擊倅長武環倅長

武侯倅長司大司晨銜枚右旣閑長典駝典羊獸醫司袍襖司弓

矢司稍司甲司刀盾等下士周

秋官司憲旅小刑掌囚掌察司約司盟職金掌筮司厲脩閭掌壘

禁殺戮禁游司寤小蕃司行掌訝司環野廬象詔掌貨賄司烜伊

耆氏司調司柞司雍掌犬司迹戈禽捕獸掌皮弭妖剪蠹庶蠹掌

罪隸夷隸蠻隸戎隸狄隸掌徒等下士周

冬官司部旅司量司准司度掌材車工角工彝工器工弓工箭工

盧工復工陶工塗工典冰冶工鑄工鍛工函工雕工典壅掌津舟

工典魚典蠃蛭工磬工石工裘工屨工鞞工鞞工韋工毳工績工

漆工油工并工織絲織綠織皂織組竹工籍工吾古紙工等下士

子男之大夫周

公之中士周

冠軍輔國將軍府正六命州列曹參軍周

殿中司馬周

掃寇掃難將軍隋

太子典倉令司裁令隋

尚醫軍主隋

太史丞隋

掖庭局宮闈局丞隋

上署丞隋

太子左右監門率府諸曹參軍

隋

上州典籤隋

下尺主上關令隋

太子典膳藥藏丞隋

中州及左右衛府左右武衛府武候府行參軍隋

中下郡尉隋

典客署掌客隋唐

司辰師隋

殄寇殄難將軍隋

太子助教隋

太子備身隋

內史錄事隋

內謁者令內侍伯隋

中縣丞隋

下關令中津尉隋

下州諸曹行參軍上州行將軍隋

左右監門府鎧曹行參軍隋

太子左右內率鎧曹左右領軍府行參軍隋

太子左右衛率府左右宗衛率府左右虞候府諸曹行參軍隋

太子左右內率監門率府錄事參軍諸曹參軍唐

中鎮諸曹士曹行參軍隋

太子內坊典直唐

中署丞唐

親勳翊衛府羽林兵曹參軍唐

岳瀆令諸津令唐

下牧監丞唐

諸州中下縣丞唐

中下州博士唐

武庫署監事唐

儒林郎唐

京兆河南太原府諸縣主簿縣尉唐

仁勇校尉副尉唐

正字唐

太子校書唐

奚官內僕丞唐

內府局丞唐

下署令唐

司庫司廩唐

尚書局食醫尚藥局醫佐尚輦

局掌輦尚乘局奉乘唐

太史局司辰唐

典廐署主乘唐

太子三寺主簿唐

詹事府錄事唐

下縣丞上縣主簿唐

太子親勳翊衛府兵曹參軍唐

中州參軍唐

上牧監主簿唐

諸宮農圃監丞唐

中州令中州兵曹唐

親王國尉唐

上關丞唐

諸衛左右執戟唐

中鎮兵曹參軍唐

下代主唐

諸折衝隊正唐

登仕郎唐

諸承事承奉郎宋理八品承務郎准此

殿頭高品宋

律學正宋

郊社藉田太官令宋

國子太學正錄武學諭宋

太醫局丞宋

忠訓忠翊成忠保義郎宋

挈壺正宋

京畿縣三京赤縣簿尉宋

諸州別駕長史司馬宋

樞密院中書令史宋

從九品

一班

一命

揚南徐州西曹祭酒從事議曹從事宋

皇子國侍郎宋

嗣王國常侍宋

東宮通事舍人 梁

南臺侍御史 梁

大舟丞 梁

二衛殿中將軍 梁

太子二率殿中將軍 梁

皇弟皇子之庶子府蕃王府等

行參軍蕃王國中尉 梁

皇弟皇子湘荆河司益廣育衡

七州主簿荆雍郢南兖四州西曹祭酒議曹從事江州西曹從事 梁

祭酒議曹祭酒部侍從事 梁

嗣王庶姓越桂寧霍四州中從事荆江雍郢南兖五州主簿 梁

庶姓持節府主簿 梁

汝陰巴陵二國郎中令 梁

偏裨將軍 北魏 北齊

太子收長 北魏 北齊

監淮河津都尉 北魏 北齊

諸局都尉 北魏 北齊

皇子弟典詞學官令典衛令 北魏

王公國中下將軍 北魏

王公國中大夫 北魏 北齊

諸署令不滿六百石者 北魏

二品將軍始蕃王參軍督護 北魏 詹事功曹 北魏

從二品將軍二蕃王長史兼行參軍 北魏

太常光祿衛尉領護 北魏 五官治書郎 北魏 北齊

子男國大農 北魏 北齊

小黃門 北魏 北齊

負外司馬督 北魏 北齊

掖殿局諸官教博士 北齊 隋

三等上州參軍督護中州長史兼行參軍 北齊

太子校書 北齊 隋

祕書省正字 北齊 隋

皇子典書典詞學官典衛士令 北齊 廩犧太宰 北齊

司儀左校中宮僕 北齊

諸縣令 北齊

奚官着藏清潭典寺乘黃車府籍田華林苑官諸署令 北齊

小黃門 北齊

太學助教 北齊

諸幢主 北齊 隋

廷尉中侍中省錄事 北齊

三
等下州典籤北齊

山林淮海都尉周

武威武牙將軍周

曠野橫野將軍隋

鎮遠建中中堅寧遠揚烈伏波輕車將軍府列曹參軍周

太祝隋

太子廐牧令隋

下縣丞隋

中下署丞隋

太子左右監門率府鎧曹行參軍隋

下州行參軍隋

中下州典籤隋

太子內坊丞直隋

太子左右監門府衛率府虞候

府宗衛府行參軍隋

下鎮諸曹參軍隋

中鎮士曹參軍隋

士中縣尉隋

四門助教書義學博士隋唐

洽禮郎隋

奚官內僕局丞隋

內者局丞隋

太子正字隋唐

太子監候隋

太官監膳隋

御府局丞隋

左右校署掖庭局監作隋

太史曹司曆隋唐

諸樂師隋

奉禮郎唐

律學助教唐

尚書御史臺祕書省殿中省內侍省太子左右春坊主事唐

弘文館校書唐

太醫署醫助教唐

京兆河南太原府九寺少府將作監國子監親王府錄事唐

都督都護府上州錄事市令唐

宮苑總監中下牧監主簿唐

諸州中下縣主簿唐

諸州上中下縣尉唐

下府兵曹監曹唐

文林郎唐

陪戎校尉副尉唐

門下典籤唐

大醫署按摩呪禁博士針助教醫正唐

太卜署卜博士卜正唐

太史局監候唐

親王國丞唐

太子典倉署園丞廐牧署典丞

唐

太子諸署丞唐

諸監作諸監事計官唐

太官署監膳太樂鼓吹署樂正

唐

親王府隊副唐

大理寺獄丞唐

下州參軍唐

中下州醫博士唐

京縣錄事唐

下州令中關丞唐

諸衛羽林長上公主邑司錄事

唐

諸津丞唐

下鎮兵曹參軍唐

諸折衝府隊副唐

諸卒府左右執戟

將仕郎唐

承務郎宋

高班黃門內品宋

承節承信郎宋

迪功郎宋

中下州諸司參軍宋

城寨馬監主簿宋

諸州司士文學助教宋

翰林醫學宋

岳氏愧郊錄曰淳熙官品令自太師而下至翰林醫學列為九品皆有正從蓋見行之制故著令所載凡蔭叙儀制罪贖不以高下槩謂之品官珂嘗泝源而求所始本魏延康元年二月尚書陳群以天朝選用不盡人才始立九品官人之法州郡皆置中正以定其選擇以州郡之賢有識鑒者為之區別人物第其高下則其初立品似非品秩也乃人品耳而通典載魏官自黃鉞大將軍至諸州郡防門明列品第則是肇端自魏已循而訛矣是時魏未受禪蓋亦漢法也然珂嘗考

之後趙而得名之所以訛考之梁而得意之所以訛後趙王
勅二年使張賓領選初定五品後更定九品命公卿及州郡
歲舉秀才至考廉清賢良直言武勇之士各一人初用五而
後以九則是更魏而晉品數猶未定也通典可疑矣宋書九
品謂晉江右所定則懷愍以前尚無之通典乃若是其較且
明豈當特循陳群之法謂某品人則可登某品所謂品者逆
設以待其人而已非謂官品也益遠益訛遂為官秩之定論
耶此殆名訛之所以始也梁定班法與品互用而著其說曰
十八班皆有清濁自十二班以上並詔授表啓不稱姓從十
一班互九班禮數復為一等又流外有七班寒微者為之從
此班者方得進登第一班梁承齊後者也品秩久定矣而齊
法度之所定決非肇始而所以寓禮數者不附於品而列之

以班則班蓋梁之所自立謂一代之制不可以虛耳意自齊
而上班之未有則禮數亦附於品則品蓋為禮文之節耳此
殆意之所以訛也詳考梁班品法天監初武帝命尚書刪定
郎濟陽蔡法度定令為九品秩定帝於品下注一品秩為萬
石第二第三為中二千石第四第五為二千石隋百官志梁
天監七年革選徐勉為吏部尚書定為十八班以班多者為
貴同班者則以居下者為劣則品蓋非梁所專用而易以為
班矣謂班以選事而設則丞相太宰太傅太保大司馬大將
軍太尉司徒司空為第十八班初不關選法通典謂品制不
廢疑若相須而成將軍釐定百二十五號為二十四班其不
登二品應須軍號者凡十四號別為八班施於外國者又有
百九號亦為十品二十四班班制之多乃如此則不假於品

矣而莫知其徒為禮秩之別也。陳承梁後乃定相國丞相太宰太傅太保大司馬大將軍太尉司徒司空開府儀同三司巴陵汝陰二王後尚書令品為第一自此以下明列為九正合今制而不分正從逆而求之。晉宋南齊亦莫不然則皆承魏訛其益可信也。北裂於齊事遵元魏而品從之名著焉是官也有品自曹魏始品之有從乃自元魏始及考其初不特正從也而每品正從復分上中下焉蓋一品之間析而六矣此高祖太和之制也及二十三年高祖復次職令而世祖初班行之三師二大乃不入品其四品以下正從又分為上下階猶析而四也。北齊蓋因之耳至於魏之列品顧猶曰第幾品從幾品而未目為正從齊始別之逮隋而曰正曰從截然而不可紊矣。還攷梁制尚寡故自九而一乃極於丞相班尚

繁故自一而十八亦極於丞相班多者品貴品少者班尊二者相為用而貴賤等差於此參見而互明班正於梁隨即廢矣。祖宗朝遷轉名曹皆各有流品元豐後來始以寄祿無他名遂爾相混然禮數之異亦係一時官守元未嘗以品秩為別此則言官制者之未嘗講明也。然則陳群之始本非始言人品者故當設逆待之法故循而見於魏官品之訛曹魏之訛亦非訛定禮秩者固當附設官之目故參而見於梁班法之用不考於群無以知其名不考於梁無以知其意在今日名訛於魏意訛於梁而品不復為輕重蓋亦反其本哉。唐開元二十五年定制自正四品至九品猶有上下階蓋隋煬暫廢之規至此復見本朝乃盡合之也。又曰本朝雜壓之制雜流伎術等官皆入品下而寺監之吏凡未出官而先給告者

亦通謂之入品但以所居官為品之高下不復有分別珂按高峻小史劉昶傳元魏高祖臨光極堂大選高祖曰當今之世仰祖質朴清濁同流混齊一等君子小人各品無別此殊為不可我今八族以上士人品第有九品九品之外小人之官復有七等若有人可起家三公恐賢才難得不可止為一人渾我典制相對曰陛下刊正九流為不朽之法豈惟髣髴唐虞固以有光二代此雖為門地而言然九品之官不混他品亦一時之制與今士夫阜隸閭閻豈技術混為一區為不同也

按愧郟錄前段攷訂特為詳密然此所謂九品者官品也以別官之崇庳陳群所謂九品者人品也以定人之優劣二者皆出於曹魏之初皆名以九品然人品自為八品官品自為官品岳氏合而為一以為官品者逆設之以待某品之人此說恐未然劉毅衡權論中正九品之敝所謂上品無寒門下品無世族所謂其始造也鄉邑清議不拘爵位褒貶所加足為勸勵猶有鄉論餘風中間漸染遂計資定品使天下觀望唯以君位為貴人傷損風俗其敝不細岳氏專舉此段以為官品即人品之明證然詳其所言蓋如後世權貴之人挾勢取科第干薦舉之類耳非謂中正者逆設此官之品以待所品之人也蓋官品之制即周之所謂九命漢之所謂祿石皆所以辨高卑之等級其法始於魏而後世卒不能易若中正所定之人品則始於陳群魏晉間用之以舉人物六朝因之然其敝已見於立法之初自隋唐以來一以科目為仕進之塗而中正九品之

說久廢矣想當時必以人物之賢愚優劣分為九等之目如班固古今人物表之類但史所不載無由知之然決與此官制之九品不相干固難因其同時同名而遂指此為彼也

