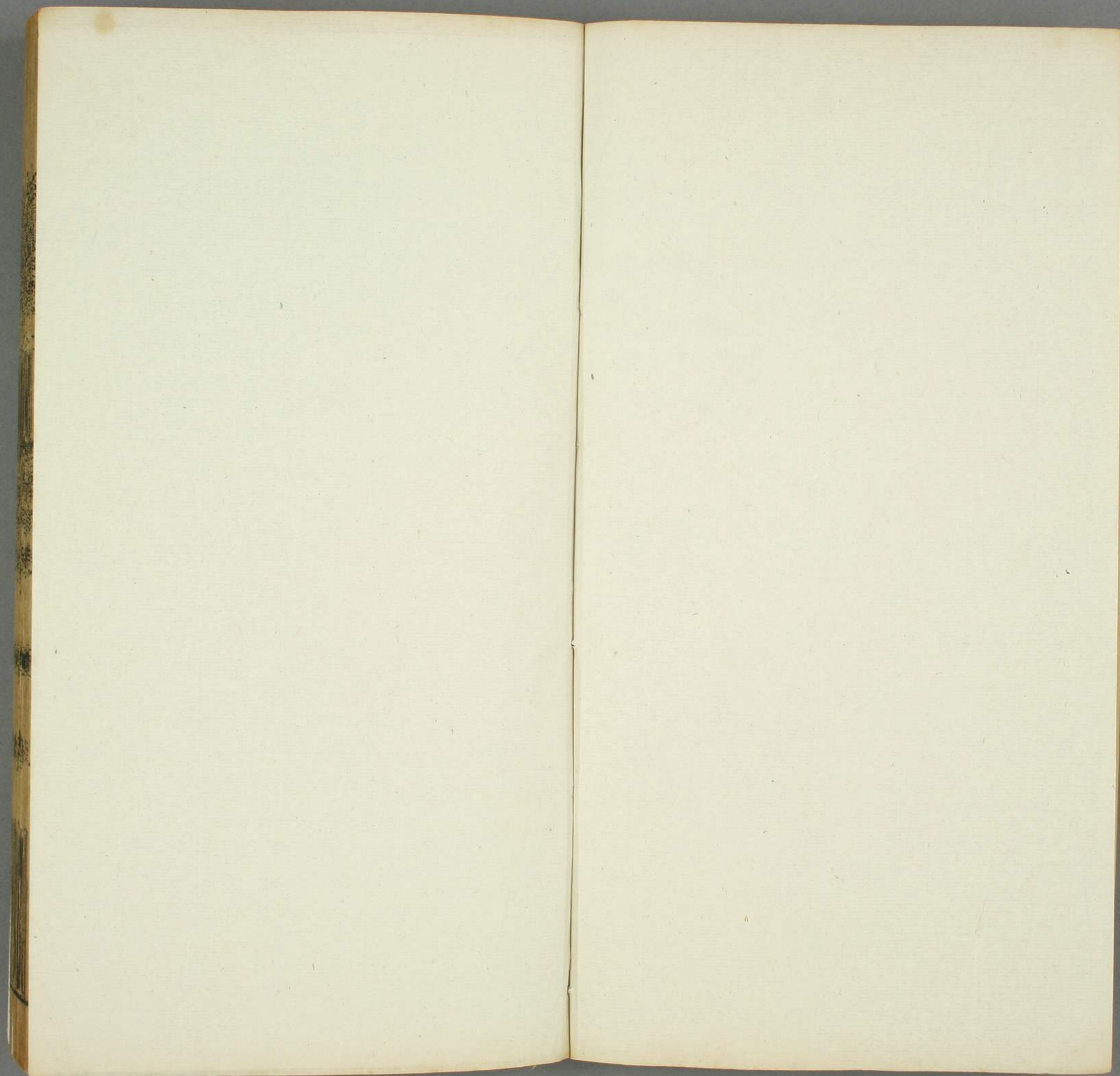




7伊4
 1046
 20

職官
 卷六十一之六十四





74
1046
20

文獻通考卷之六十一

鄱陽 馬

臨端

支那

貴與

護

職官考

司隸校尉

司隸周官也掌五隸之法辨其物而掌其政令五隸謂隸四程

之屬帥其民而捕盜賊漢武帝征和四年初置司隸校尉持節從

中都官徒千二百人中郡官京師諸官所捕巫蠱督大姦猾後罷其

兵察三輔三河弘農齊志曰漢武帝初置十三州刺史各一人元

帝初元四年去節後諸葛豐為司隸又加節尋復去之司隸去節

自豐始也諸葛豐為司隸無所迴避會侍中許章以外屬貴幸實

章曰下獄收人章馳去豐奔車逐之成帝元延四年省綏和二年

哀帝復置但為司隸除校尉字冠進賢冠屬大司空比司直司隸掌察

文獻通考卷六十一

職官考

九

利
289
20

東

皇太子以下行馬內事皆主之專道而行專席而坐初除皆謁兩

府兩府謂丞相御史也唯隋初為司隸不肯謁丞相御史大夫

行園陵官屬行馳道中宣使欽止丞相掾史沒入其車馬權等宰

相又王駿為司隸校尉奏免丞相匡衡又蓋寬饒為司隸亦無所

後漢復為司隸校尉所部河南尹河內右扶風左馮翊京兆尹

河東弘農凡七郡治河南洛陽北齊書曰後漢比皇族不得典無

所不糾唯不察三公後漢江馬上言宜令司隸校尉督察三公廷

議處九卿上朝賀處公卿下鮑永為司隸鮑叔牙為御史大夫

二鮑又中常侍王甫曹節等用事尚書令楊球常咄手相體曰當

冷楊球作司隸此輩敢爾後及拜司隸遂表劾王甫自恣考父子

皆死於杖下昔節見甫死乃收疾入言球罪帝徙為衛尉球叩頭

曰願假臣一月必令豺狼鴟梟悉伏其辜又李膺字元禮拜司隸

特使張讓弟朔為野王令貪殘無道畏膺不從讓舍其帝問其

故並叩頭泣凡司隸屬官有從事史十二人其都官從事史至為

雄刺主察百官之犯法者魏晉司隸與二漢同劉聰廢司隸置

於端門外坐在諸卿上絕席其入殿按本品秩在諸卿下不絕席

初以司隸官屬制置如州儀而俗稱之司州見太又魏晉乃以京

輔所部定名置司州以司隸校尉統之及東晉渡江罷司隸校尉

官變其職為揚州刺史後魏北齊為司州牧後周有司隸下大夫

掌五隸及徒者捕盜賊囚執之事屬大司寇隋初有雍州牧後賜

帝置司隸臺有大夫一人掌諸巡察齊道衡為司隸大夫別駕二

人分察畿內一人按東都一人按京師後又罷司隸臺裴勳為御

重已權今虞世基奏罷而留司隸從事之名不為常員臨時選京

官清明者權攝以行唐無司隸校尉而有京畿採訪使亦其職也

州牧刺史

黃帝立四監以治萬國唐有九州舜置十二州有牧夏為九州牧

殷周八命曰牧秦置監察御史漢興省之至惠帝三年又遣御史

大夫

監三輔郡察詞訟呀察之事凡九條監者二歲更之常以十月奏

事十二月還監其後諸州復置監察御史(文帝)十三年以御史不

奉法下失其職乃遣丞相史出刺并督察監於御史(武帝)元封元

年御史止不復監至五年乃置部刺史掌詔六條察州凡十二州

焉漢制刺史以六條問事非條所問即不肯一錄強宗豪右田宅

公向私旁詔守利侵漁百姓聚飲為廢三條二千石不奉詔書遵承典制背

寫殺入怨則在刑喜則任賞頌嬖刻暴剝裁黎元為百姓所疾山

崩石裂妖祥兆言四條二千石選署不苟苟阿所愛蔽賢進頭五

條二千石子弟持怙榮勢請託所監六條二千石違公下此何附

豪強通行貨賂割損正令居部九歲舉為守相(成帝)綏和元年以為刺史位下

大夫而臨二千石輕重不相準乃更為州牧秩真二千石位次九

卿九卿缺以高第補是時何武與翟方進奏曰古選諸賢者以

為州伯今部刺史居牧伯之位選第大吏所

薦位高至九卿所惡立退任重職大春秋之義用貴理賤不以卑

臨尊刺史位下大夫而臨二千石輕重不相準請罷刺史更置州

牧以應古(哀帝)建平二年復為刺史時朱博又奏曰漢家立置郡

之制奏可

國吏人安平故事居部九歲舉為守相其有異材功著者輒益罷

秩甲加賞咸勸功樂進令增秩為牧以高第補九卿其中材則苟

自守而已恐功效陵夷茲執不元壽二年復為牧後(漢光武)建武

十八年復為刺史外十二州各一人其一州屬司隸校尉(漢)刺史

乘傳周行郡國無適所治中興所治有定處舊常以八月巡行所

部常以秋分行部郡國錄囚徒考殿最初歲盡詣京都奏事中興

但因計吏不復自詣京師建武十一年初斷雖父母之喪不得去

職元嘉元年初刺史二千石或謂州府為外臺謝夷吾為荊州

職行三年服延禧二年復斷之

之曰尋功簡能外臺之冠(靈帝)中平五年改刺史唯置牧是時天

表聽察聲實為九伯之冠

下方亂豪傑各欲據有州郡而劉焉劉虞並自九卿出領州牧州

牧之任自此重矣舊制州牧奏二千石長吏不任位者事皆先下

三公三公遣掾史按驗然後出退(光武)即位用法明察不復委三

府故權歸舉刺之吏(魏)(晉)為刺史任重者為使持節都督輕者為

文獻通考卷六十一

職官考

三

持節皆銅印墨綬進賢兩梁冠絳朝服領兵者武冠而晉罷司隸

校尉置司州江左則揚州刺史自魏以來庶姓為州而無將軍者

謂之單車刺史庶姓謂非帝族凡單車刺史加督進一品都督進二品不

論持節假節晉制刺史三年一人奏甲午詔書曰刺史苟命國之

糾之宋與魏同梁刺史受之明日辭宮廟而行皆持節後魏天錫

二年又制諸州置三刺史皇室一人異姓二人比古之上中下三

士也郡置三太守縣置三令長孝文太和中次職令自後魏北齊

則司州曰牧而北齊制州為上中下三等每等又有上中下之差

自上上州至下下州凡九等。後周則雍州曰牧而制刺史初除

奉辭之日備列鹵簿凡總管刺史則加使持節諸軍事以此為常

及蘇綽為六條之制初文帝秉魏政令百官誦習其牧守令長非

通六條及計帳者不得居官六條之制其畧曰其一先治心不

民之要在於清心而已其二數數化其三盡其六均賦役靜帝大象元年詔總

管刺史及行兵者加持節餘悉罷之。隋雍州置牧餘州並置刺

史亦同北齊九等之制總管刺史加使持節至開皇三年罷郡以

州統縣自是刺史之名存而職廢後雖有刺史皆太守之互各理

置使持節罷奉使官之任隋氏廢郡而刺史牧人既非使官則

合罷持節之稱其時制置不以各實相副為意仍舊存之後改為

太守亦復不省所以使持節之名刺史縣令三年一遷諸有兵處

則刺史帶軍事以統之煬帝乃別置都尉十四年改九等州縣為

上中下凡三等煬帝大業初復罷州置郡為司隸臺大夫一人巡

察畿內又有司隸刺史其刺史十四人巡察畿外諸郡亦有六條

之制與漢六從事四十人副刺史巡察每年二月乘軺巡郡縣十

月入奏。唐武德元年罷郡置州改太守為刺史而雍州置牧至

神龍二年二月分天下為十道置巡察使二十人一道以左右臺

及內外官五品以下堅明清勁者為之兼按郡縣再替而代至景
雲三年改置按察道各一人開元十年省十七年復置二十二年
改置採訪處置使其有戎旅之地即置節度使仍各置印天寶九
是一人兼理數郡自今已後採訪使但採訪善惡舉
其大綱自余郡務所有奏請並委之郡守不須干及治於所部之
大郡至德之後改採訪使為觀察觀察皆并領都團練使其僚屬
因其山川區域為制諸道增減不恒使各
沿革不一舉其職則皆古之刺史云
都督 總管節度團練都統等使附

後漢光武建武初征伐四方始權置督軍御史事竟罷建安中
魏武為相始遣大將軍督之而袁紹分沮授所統諸軍為三都督紹

沮授鄴圖傳于魏武征孫權還又使夏侯惇督二十六軍魏文帝
黃初三年始置都督諸州軍事或領刺史又上軍大將軍曹真都

督中外諸軍假黃鉞則總統外內諸軍矣明帝太和四年司馬宣

王在蜀加號大都督高貴鄉公正元二年司馬文王都督中外諸

軍尋加大都督及受晉禪則都督諸軍為上監將軍次之督諸軍

為下使持節為上持節次之假節為下使持節得殺二千石以下

符節殺無官位人若軍事得與使持節同假節唯軍事得殺犯軍

令各及收吳之役以賈克為使持節假黃鉞大都督總統六師兼

參謀鼓吹殿幢兵萬人騎二千置左右長史司馬從事中郎等太
康中都督知軍事刺史理人各用人也惠帝末乃并任非要州則
單為刺史庾翼都督征討諸軍事鎮襄陽江左以來都督中外尤
重唯王導等權重者乃居之宋氏人臣則無居者唯江夏王義恭
得假黃鉞假黃鉞則專戮節將非人臣常器又有都督諸州諸軍
事者則為常職舊日監某州諸軍事文帝即位改監為都督後
魏有都督中外諸軍事永安以後近遠多事置京畿大都督總攝

軍人立府置佐後周改都督諸軍事為總管則總管為都督之任
矣又有大都督帥都督都督至隋三都督並以為散官煬帝改大
都督為校尉帥都督為旅帥都督為隊正唐武德七年改上大都
督為驍騎尉大都督為
飛騎尉帥都督為武騎尉按此則都督之名微矣隋文帝以并益荆
揚四州置大總管并益揚三州以親王臨統唯荆
州以韋世康為之特論以為美其餘總管府置
於諸州列為上中下三等加使持節煬帝悉罷之唐諸州復有
總管亦加號使持節刺史加武德元年諸州總管亦加號使持節
五年以洛荆并幽交五州為大總管府七年改大總管府為大都
督府總管府為都督府舊洛州已置都督府武
德四年廢府置大行臺復有行軍大總管
者蓋有征伐則置於所征之道以督軍事自武德以來亦有元帥
之號太宗為秦王加西討元帥中宗為周王為洮河道元帥睿宗
為相王為并州道行軍元帥安祿山反後天寶十五年哥舒翰為
諸道兵馬元帥其後李光弼郭子儀

後為副元帥李順李希幽李勉又為兵馬都統蓋從其宜也大極初并益荆揚為四大都督府
開元十七年加潞州為五焉其餘都督定為上中下等上都督府
府十三下都督府十六前後制置改易不恒難可備叙凡大都府置大都督
一人掌所管都督諸州城隍
兵馬甲材食糧積戍等親王為之多遙領其任亦多為贈官
長史居府以總其事各有長史司馬錄事功曹以下官屬相員數
多少與諸州府有差其職事不異具郡佐篇
分天下州縣制為諸道每道置使治於所部即採訪使也其邊方有
寇戎之地則加以旌節謂之節度使自景雲二年四月始以賀拔
延嗣為涼州都督充河西節度使其後諸道因同此號得以軍事
專殺行則建節府樹六纛外任之重莫比焉本皆兼度支營田使
開元九年十一月勅其河東河北不須別置並令節度使兼覓有
副使一人副貳行軍司馬一人申胥法令自漢魏至隋總伐出征
則刺史都督將軍等官置長史司
馬諸曹參軍為之察佐安官置司
馬本制大總管乃前代專征之
任其察佐亦多同之自後改為節度大使署副使判官以為察佐

如前代長史已下之任然長史司馬及諸曹是曰官各副大使副
使判官乃為使職有所改易合隨府主置大使則有副使已下今
若改名使節不合設官充其繁吏蓋因授任者莫詳其源既有副
使又置司馬參雜重設遂為其例况不標於甲令固須區別著定
也判官二人副使及行軍司馬通署掌書記一人掌表奏書記
巨源為掌書記參謀無員或一人或二隨軍四人分使開元中凡
八節度使南此八節度地後更增加兼改名號蓋古之持節都
督江左四中郎將近代行軍總管之任凡將帥出行兵備萬人以
昔參軍若萬人以下員數漸減自至德以來天下多難諸道皆聚
兵增節度使為二十餘道其非節度使者謂之防禦使以採訪使
并領之採訪使州縣防禦軍事初節度使與採訪各置一人天寶
中始置一人兼領之乾元中始置都統使監總管諸道或領三道或
領五道皆在方岳牧伯之任也上元末省都統後又改防禦使為
都團練守捉使皆主兵事而無旌節察屬亦城有副使一人掌貳
使事判官二人分判軍事自承泰若朝覲則置皆後擇其人而任
以來都團練使稍有加置參謀者若朝覲則置皆後擇其人而任
之朱武帝起義討相文既平京口何建業以孟昶為長史總攝後
後之任也自後無代無之不獲施舉

都護

漢宣帝地節二年初置西域都護為加官也或以騎都尉諫議大
夫使護西域三十六國有副校尉始以鄭吉為之後廢至後漢永
平十七年復置王自是西域降伏納質者五十餘國晉宋以後
有都護之官亦其任也齊書曰廣州西南有二江川源深遠別置
為南粵唐永徽中始於邊方置安東安西安南安北四大都護府
後又加單于北庭都護府麟德元年改雲中府置都護一人掌所
番慰撫征討斥候安輯裔人及副都護二人掌貳都護事其安
諸賞罰致祿勳功總判府事副都護二人掌貳都護事其安
史司馬各一人掌事三人安北單于准有司馬倉曹安曹各一人餘
並不

觀風俗使

唐貞觀八年分遣蕭瑀李靖楊恭仁王珪賀正李大亮劉德威皇

肅無逸韋挺李襲譽張亮杜正倫趙智等省天下延問疾苦觀風俗之得失察政刑之苛弊以後不復置

巡察按察巡撫等使

貞觀二十年遣大理卿孫伏伽等二十一人以六條巡察四方多所舉刺太宗命褚遂良其頌以聞乃親自臨決救宰以下以能官進擢者二十人罪死者七人流罪以下免然數百人天授二年發十道存撫使以右肅政御史中丞知大夫事李嗣真等為之分時巡天下皆神龍二年初左右臺內外五品已上官議理通明無屈撓者二十人分為十道巡察使二周年一替以廉按州郡景龍二年置十道按察使分察天下至開元八年五月復置道按察使以陸象先王侁等為之正元八年以江淮荆襄陳宋河川水災遣中書舍人奚陟左庶子姚齊語秘書少監雷成京兆少尹韋武

為諸道宣撫使賑給災荒均平賦役疎決囚係懲肅官吏元和四年以旱災復遣左司郎中鄭敬等為諸道宣撫使

黜陟使

貞觀八年發十八道黜陟大使二十年遣大理卿孫伏伽等以六條巡察四方黜陟官吏開元二十一年遣使以崔翹等為之天寶五載遣使以席豫等為之至德二載遣使以號王等為之建中元年以庾何等為之自建中以後省

採訪處置使

開元二十二年初置十道採訪處置使以御史中丞盧絢等為之仍置印二十五年命諸道採訪使考課官人善績三年一奏永為常式天寶九年勅採訪使但察訪善惡舉其大綱自餘郡務所有奏請並委郡守不須干及乾元元年詔近緣狂寇亂常每道分置

節度其管内緣徵遣及文牒兼使命來往州縣應命非不艱辛仍加採訪轉益煩擾其採訪使置來日久并諸道黜陟使宜且停待後當有處分其年改為觀

容齋洪氏隨筆曰唐世於諸道置按察使後改為採訪處置使治於所部之大郡既又改為觀察其有戎旅之地即置節度使分天下為四十餘道大者十餘州小者二三州但令訪察善惡舉其大綱然兵甲財賦民俗之事無所不領謂之都府權勢不勝其重能生殺人或專私其所領州而覆視支郡元結為道州刺史作春陵行以為諸使誅求符牒二百餘通又作賊退示官吏一篇以為忍苦哀斂陽城守道州賦稅不時觀察使數誚責又遣判官督賦城自囚於獄判官去後遣官來按舉韓愈送許郢州序云為刺史者恒私於其民不以

實應乎府為觀察使者常急於其賦不以情信乎州財已竭而歛不休人已窮而賦愈急韓臯為浙西觀察使封杖決矣吉令孫漸至死一時所行大抵類此然每道不過一使臨之耳今之州郡控制按判者率五六人而臺省不預毀譽善否隨其意怒又非唐日一觀察使比也

按野處所言以為唐之州縣不過一使臨之而宋則有帥漕憲各四司故州縣之官尤難以奉承展布蓋唐制一道兵政屬之節度使民事屬之觀察使然節度多兼觀察又各道雖有度支管田招討經畧等使然亦多以節度使兼之蓋使各雖多而主其事者每道一人而已至宋則監司各自有建臺之所每司專有長官專有掾佐而號令之行於統屬者始煩矣然宋之監司雖多而一司猶不過一人

專之也若夫司存鼎立而每司之稱牧伯刺史者比肩數人而以臨乎其郡每郡則稱守者比肩數人而以臨乎其縣每縣則稱宰者比肩數人而以臨乎其民則其謀求之苛密奉承之不易易又振古所無也

度支營田使

開元十年勅度支營田若一使專知宜同為一額共置判官兩人元和十三年詔曰事關軍旅並屬節制務繫州縣悉歸廉察二使所領實曰管轄諸道度支營田承前各置使自艱虞以後名制因循方鎮除授之時或有兼帶此職遂令綱目所在各殊今日務脩舊章思一法度去煩就理衆心而宜唯別置營田處其使且令仍舊其忠武鳳翔武寧魏博山南東道橫海邠寧義成河陽等道度支營田使及淮南度支近已停省其餘諸道並準此處分初景雲開元間節度度支營田等使諸道並不置又一人兼領者甚少艱難以來優寵節將天下擁旄者常不下三十人例銜節度度支營田觀察四使其邊界藩鎮增置名額者又不一前後六十餘年雖嘗增減官員及使額而度支營田以兩河諸將兼領故朝廷不議停廢至是群盜漸息宰臣等奏罷之

租庸使

開元十一年宇文融除殿中侍御史勾當租庸地稅使天寶二載陝郡太守韋堅加兼知勾當租庸使六載楊國忠加諸郡租庸使至德元年第五琦除監察御史充江淮租庸使廣德元年考功郎中裴諤為河東道租庸鹽鐵等使永泰元年京兆尹第五琦奏租庸使請一切並停唯差判官一人巡官二人催遣從之

兩稅使

建中三年初分置汴東西水陸運兩稅鹽鐵使包估崔縱八年以
東都河南江淮嶺南山南東道兩稅等錢物令戶部侍郎轉運使
張滂主之東渭橋以東諸道巡院並隸滂以關輔河東劍南山南
西道財物令戶部尚書度支使班宏主之其後宏滂互有短長宰
相趙憬陸贄具以其事上聞由是參用大曆故事如劉晏韓滉所
分焉元和四年制令鹽鐵使楊子留後宜兼克淮南浙西東宣歙
福建等道兩稅使其江陵留後宜兼克荆南山南東道鄆岳江西
湖南嶺南等道兩稅使度支山南西道分巡院官宜兼克劍南東
西川山南西道兩稅使其陝內五監舊屬鹽鐵使宜割屬度支使
便委山南西道兩稅使兼知糶貨各奉所職期於悉心

戶口使

開元十二年宇文融除御史中丞克諸色安輯戶口使天寶四載

戶部郎中王鉷加勾當戶口色役使

蘇氏駁曰九寺三監東宮三寺十二衛及京兆河南府是王
者之有司各勤所守以奉職事尚書省舊章立程度以頒之
御史臺按格令採姦濫以繩之中書門下立百司之體要察
群吏之能否善績著而必進敗德聞而且貶政有恒而易守
事歸本而難失經遠之理捨此奚據洎姦臣廣言利以邀恩
多立使以示寵慰下民以厚斂張虛數以獻狀上心蕩而益
奢人望怨而成禍使天子有司守其位而無其事受厚祿而
虛其用宇文融首唱其端楊齊矜王鉷繼導其執楊國忠終
成其亂仲尼云寧有盜臣而無聚斂之臣誠哉是言前車既
覆後轍未改求達化本不亦難乎

洪氏容齋隨筆曰楊國忠為度支郎領十五餘使至宰相凡

領四十餘使第署一字不能盡胥吏因是恣為姦欺新舊唐史皆不詳載其職案其拜相制前銜云御史大夫判度支權知太府卿事兼蜀郡長史劍南節度度支營田等副大使本道兼山南西道採訪處置使兩京太府司農出納監倉祠祭木炭宮市長春九成宮等使關內道及京畿採訪處置使拜右相兼吏部尚書集賢殿崇玄館學士脩國史太清太微宮使自餘所領又有管當租庸鑄錢等使以是觀之繁可見矣宮市之事咸謂起於德宗貞元不知天寶中已有此名且用宰臣充使也韓文公作順宗實錄但云舊事宮中有要市外物令官吏主之與人為市隨給其直正元不以宦者為使亦不及天寶時已有之也

轉運使

唐先天二年李傑始名務先始為水陸發運使蓋使名之起開元二十一年裴耀卿以侍中充江淮兩轉運使而崔希逸蕭冕為副蓋副使始此天寶以韋堅充勾當轉運使第五琦充諸色轉運使劉晏充諸路轉運使其後韓滉杜棕杜讓能崔昭緯皆以宰相充使而諸道分置巡院皆統於此。五代罷巡院始置轉運使。宋朝藝祖開基懲五季之亂藩臣擅有財賦不歸王府自乾德以後僭偽畧平始置諸道轉運使以總利權開寶六年廣南平除徐澤為判官蓋轉運判官始此其轉運使之各國初但曰勾當某路水陸計度轉運事官高者則曰某路計度轉運使太平興國初皆曰使兩省以上則為都轉運使又置副使與諸路判官焉又置同勾當轉運事或罷諸路副使貢宗每用兵或令都部等兼轉運使王師征討則有隨軍轉運使事畢即停至道中詔曰天下物宜民間利

病惟轉運使得以周知令更互赴闕延見詢問焉慶曆中皆帶按察之任六年罷之三年詔諸路轉運使並兼按察使每歲具官中能否先是歐陽脩請遣使按察官定賈昌朝言轉運以按察官吏故令兼而領之六年赦書以為所尚須擾吏不能安其職遂並罷之先是判官與轉運爭權而罷至嘉祐中復置熙寧二年詔轉運使用本資序人即充資序下一等為權二等為權發遣中興以來逐路都轉運使除授不常唯使副判官常置舊制轉運司除授皆命詞給誥凌江已後例給勅命後稍復舊轉運使副命詞運判則否六年諸路運判亦命詞給誥光宗紹熙以來使副運判不雙除屬官有主管文字一員幹辦公事二員又有準備差遣員多寡不一

東萊呂氏曰國初未嘗有監司之目其始除轉運使止因軍興專主糧餉至班師即停罷如太祖時平澤潞則命戶部侍郎高防兵部侍郎遼光範克北路轉運使帶師湖南則命部

判官滕白充南面給事中沈義倫克京西水陸轉運使是也至於命何幼冲充東面劉仁遂克西面曹翰克南面胡玩克北面皆水陸轉運使太宗時如劉保勳為河東城西四面轉運使樂冲為太原管內水陸轉運使郭泌為御河至關南水陸轉運使王在曰為陸路轉運使崔邁為水路判官或謂路或謂道或曰知或曰同或曰同知或為幹當皆緣用武責以餽運之職也太祖開寶五年命二參政事薛居正呂餘慶兼領提舉諸州水陸轉運使明年薛居正沈義倫拜相呂餘慶去位遂以居正義倫二相兼提舉水陸漕事累朝以武臣為帥守而兼漕事則太祖朝均州刺史襄州荆門至石門關兵馬都總管曹翰兼西南面水陸轉運使襄州節度使潘美廬州節度使尹崇珂同知廣州軍州事並兼嶺南轉運使太宗

朝右武衛大將軍濱州團練使知通利軍王賓兼河北轉運使又以賓知揚州兼發運司(真宗)朝定州駐泊都總管山南東道節度使同平章事主顯兼河北水陸都轉運使顯總領定高陽三路又領河北都轉運使副都總管侍衛馬步軍都虞候天平軍節度使王超充轉運副使此皆武臣任帥守兼漕也(太祖)知容州母守素知邕州范旻通判桂州符嗣各知本管轉運事(太宗)朝知廣州李符兼諸州轉運使知洪州王明兼江南西路轉運使。(真宗)朝知益州宋太初兼州陝西路都轉運使參知政事判天樞軍府王欽若都大提舉江北轉運使此皆文臣任帥守兼漕也始轉運一司隸州縣與夫廢置皆在一時初無定制所主掌者罕須糧餉而已自高保寅知懷州州隸河陽時趙普為河陽帥與保寅素有隙事

多抑制保寅不能平手疏請罷支郡會左拾遺李幹亦言諸州藩鎮支屬州郡多俾親吏掌其關市頗不便於商賈滯天下之貨望不令有所統攝以分方面之權尊(聖)土室亦強幹弱枝之術也時太平興國二年也遂詔邠寧涇源鄜坊延丹陝魏襄均房復鄧唐澶濮宋亳鄆濟滄德曹單青淄兗沂具冀滑衛鎮深趙定沂等州先隸藩鎮令直屬京師郡長吏得自奏事自是而後邊防盜賊刑訟金穀按廉之任皆委於轉運使又節次以天下土地形勢俾之分路而治矣繼增轉運使判官以京官為之於是轉運使於一路之事無所不總也(太宗)淳化二年五月詔轉運使司命常參官一人糾察州軍刑獄四年十月詔刑獄司宜從省罷委轉運司振舉之以此知轉運司總刑獄之事也。(真宗)大中祥符二年五月廣南

西路轉運使言如洪寨主殿直李文著以轉兵掩襲蠻賊文著中流矢死其隨文著將校八人本司並斬訖七年八月梓州轉運使寇瑛言本使公宇在梓遂州去戎瀘地遠或戎人緩急寇邊難於照應請置資州詔從之以此知轉運司總邊防之事也至道元年八月荆湖轉運使何士宗請執政大臣出領外郡應合申轉運司公事只書通判以下姓名太宗謂宰相等曰大臣品位雖崇若出臨外藩即轉運使所部要緊州府不繫品位此朝廷典憲不可輕改並仍舊貫由是觀之轉運使權可謂重矣然又疑其權太重復置朝臣於諸路為承受公事是機察漕司也**真宗**即位省罷承受之官景德間遂建副之熙寧中議罷武臣提刑或謂真宗時以武臣帶閣職者漕司也監司之官既衆所領之職又分諸路復以知州帶一路安撫餘轄等名目自領軍事而轉運司所職催科徵賦出納金穀應辦上供漕輦網運數事而已仁宗慶曆中忠漕司權輕令帶按察使後二年江東漕臣楊紘王紳與提刑王鼎頗務深刻號江東三虎其餘刻轢州郡窘辱大臣者多矣朝廷又患之遂罷轉運按察各皆非**太宗****真宗**時委任轉運使之意也富弼等論帶察使而不察司吏以期會速配率多為能又謂轉運使依資循例而入多非其人郡縣官守因循人受其弊又謂不申舉主擇所以大半不才皆確論也然而**太宗**時轉運使皆人主親自選擇故淳化五年十一月上曰多士滿朝朕試令索班簿閱之周行之人魚貫櫛比不勝其衆矣比於其中求一才中轉運使三司判官者了不能得雖多亦奚以為臣以此知轉運使自人主親擇之也淳化三年正

路安撫餘轄等名目自領軍事而轉運司所職催科徵賦出納金穀應辦上供漕輦網運數事而已仁宗慶曆中忠漕司權輕令帶按察使後二年江東漕臣楊紘王紳與提刑王鼎頗務深刻號江東三虎其餘刻轢州郡窘辱大臣者多矣朝廷又患之遂罷轉運按察各皆非**太宗****真宗**時委任轉運使之意也富弼等論帶察使而不察司吏以期會速配率多為能又謂轉運使依資循例而入多非其人郡縣官守因循人受其弊又謂不申舉主擇所以大半不才皆確論也然而**太宗**時轉運使皆人主親自選擇故淳化五年十一月上曰多士滿朝朕試令索班簿閱之周行之人魚貫櫛比不勝其衆矣比於其中求一才中轉運使三司判官者了不能得雖多亦奚以為臣以此知轉運使自人主親擇之也淳化三年正

月詔宰相參知政事樞密副使三司使翰林學士尚書丞郎
兩省給舍以上御史中丞各於京朝官內保舉堪任轉運使
者一人臣以是知宰相執政侍從官皆舉薦人才而人主親
擇之也。(神宗)謂文彦博等曰諸道帥臣轉運使職任至重
一道條舒繫焉宜謹擇其人久於其任。(漢宣)循名責實須用
此道彦博等對曰為治之要無以易此故熙寧元豐諸路漕
臣率多舉職今軍興之際調度日繁理不可緩而諸路轉運
使推擇非才任用不一又非慶曆比也然臣區區之愚竊謂
(太宗)用李幹之言罷藩鎮支屬而委任轉運使。(真宗)朝士
大夫論列言其不便者多矣。(仁宗)景祐三年十一月詔懷
遠軍本隸宜州自今奏事無得專達是亦復支郡之意也然
以今日之勢觀之宜脩支郡之制增藩鎮之權以壯國勢而

一道廉按之任恐可改也。(神宗)即位之初因知揚州徐
告謝甚衰嘗與富弼魯公亮輩議分置藩郡令按察支屬而
大臣無有能上當聖意者熙豐紹符崇觀政宣更數十年不
能行。(神宗)之意蓋有待於今日也不然則願如(太宗)之時盡
減監司之目獨存轉運一司其親擢舉薦委任賜予悉用祖
宗初制仍帶按察之名其久任如(真宗)用朱樽於河東十有
一年不除代者勞效顯著則增秩賜金簡慢不職則削官奪
賜乘驛入奏更互赴闕以至給印曆却委諸司一作長吏書
績皆以(太宗)(真宗)為法比之復支郡利害固不同然亦愈於
因循不振之弊也

安撫使

(梁武帝)普通五年(魏)以酈道元為大使慰撫六鎮大使始此。(隋)

文帝開皇九年詔遣柱國韋洸安撫嶺外又仁壽四年以楊素為并州道行軍總管河北道安撫大使。唐正觀初遣大使十三人巡省天下諸州水旱則有巡察安撫無存撫之名節度使兼之聖曆中狄仁傑為河北道安撫德宗正元又置副使。宋舊不常置自成平二年以翰林學士王欽若為四川安撫使知制誥梁顥為陝西安撫使安撫使之名始此其後景德三年始置河北沿邊安撫使以雄州守臣為之而陝西沿邊諸州亦有安撫使慶曆二年諸置湖南安撫司八年詔置河北四路安撫以韓琦王拱辰賈皇祐四年詔廣桂二州帶經畧安撫使熙寧五年罷諸路經畧安撫司崇寧二年置河南安撫使宣和二年置輔郡內領宣和三年臣僚言賊猖獗乞以杭越知州兼本路安撫鎮撫一方詔杭越州江寧府守臣並帶安撫使詔洪州守臣可依江寧府安撫使凡諸路

安撫逐州知州兼以直秘閣以上充掌總護諸將統制軍旅察治奸宄以肅清一道凡兵民之政皆掌焉帥其屬而聽其獄訟頒其禁令定其賞罰稽其錢穀甲械出納之名籍其行以法若事難專決則具可否稟奏即干機速邊防及士卒抵罪則聽以便宜裁斷條邊任則緩御夷狄撫寧疆國若甲兵也戍芻粟餽運則視其緩急盈虛而後用之掌凡戰守之事建炎元年李綱請沿河沿淮沿江置安撫使兼馬步軍都總管以文臣充二年令將兵處知州帶管內安撫使後省四年置鎮撫使罷逐路安撫使後罷鎮撫使置安撫使如故時諸路又有安撫大使自兩浙西路劉光世始二品以上為帥即為安撫大使

提刑

宋太宗淳化二年以司門員外郎董循等一十一人分充諸路轉運司提點刑獄四年省景德四十一真宗謂王旦曰朕慮四方刑獄

官吏未盡得人一夫受冤即召災沴今軍民事務雖有轉運使且地遠無由知先帝嘗選朝臣為諸路提點刑獄今可復置仍以使臣副之於是置諸路提點刑獄公事以朝臣充始命屯田李拱為之副以武臣閣門祗候以上充天禧四年加勸農使俄改提點刑獄勸農使又以武臣為副使天聖六年悉罷明道二年復置嘉祐中有武臣同提點河東刑獄用公庫銀器及樂倡首飾議者謂武臣不可為監司罷之治平元年罷提點刑獄而委轉運司熙寧二年諸路提點刑獄復差文臣其武臣並罷史臣曰上以武臣罕習吏文多不足以舉察所部人材故罷之人皆以為便十年復置提京畿刑獄掌察所部疑留獄訟勸課農桑而按其官吏之不法別其廉吏以達于朝元豐因之總郡國之庶獄核其情實而覆以法督治奸盜申理冤濫則隸提刑司歲察所部廉能而保任之若疲軟或冒法則隨其職事劾奏宣和

初詔江西廣東增置武提刑一員然遇闕不許武憲兼攝建炎元年以盜賊未衰諸路無武臣提刑處權添差一次專管提殺四年罷之孝宗乾道六年詔諸路分置武臣提刑一員臣僚乞依故事加同字不從於是武憲橫於四方淳熙末上知其不便遂不復除止除朝臣一員其屬有幹辦公事一員檢法官一員

東萊呂氏曰太宗皇帝即位之久天下無事淳化二年五月詔應諸路轉運使各命常參官一人專知糾察州軍刑獄公事管內州府十日一具因帳供報有疑獄未決即馳傳以示之郡縣敢稽留大獄久而不決及偏辭按讞情不得實官吏用情者並以聞佐史小吏已下得以使宜按劾從事此初置外路刑獄官之詔也是時猶隸轉運司然行之二年勞擾無補於是淳化四年十月降詔曰比者申命使臣分聽獄訟徒

經歲序茂有平反既莫副於哀矜諒祇為於勞擾其諸路決
遣刑獄司宜從省罷委轉運司振舉之○**真宗**景德四年乃
謂先帝常選朝臣諸路提點刑獄遂復置之不隸轉運別為
一司稍重其權矣當時約束曰所至專察囚禁詳審按牘州
縣不得迎送聚會所部每旬具繫囚犯由訊鞠次第申報當
檢舉催督在繫淹久者即馳往案問出入人罪者核牒覆勘
劾官吏以聞諸色詞狀逐州斷遣不當已經轉運司披斷未
允者並收接施行官吏貪濁弛慢者具名以聞敢有庇匿並
當加罪仍借緋紫以三年為任增給緡錢如轉運使之數內
出御前印紙為曆書績劾中書樞密院籍其姓名代還者課
議功行賞如刑獄枉濫不能摘舉官吏弛慢不能彈奏務從
畏避者真以深罪切覩當日詔旨專為刑禁詞訟冤枉天禧

中已兼勸農一事至**仁廟**朝天聖六年正月詔令諸路提點
刑獄司朝臣使臣交割本職公事與轉運使副令轉運司條
所省事件以聞既罷兩年天聖八年九月復置仍令所至毋
得送迎其吏人約舊數裁減之降詔十月九日是月壬申却
權罷又三年至明道二年**冬**復置自後提刑一司雖專以刑
獄為事封樁錢穀盜賊保甲軍器河渠事務浸繁權勢益重
而轉運司所總惟財賦綱運之責而已司局愈多官吏益衆
而事愈不治今日之弊正在按察之官不一也臣故著提刑
廢置約束之詳以備朝廷採擇

提舉

即**漢**耿壽昌常平之任也自**衛**李愔制平糴之法**漢**人因之則謂
之常平焉然**漢**人特置倉而猶領之於大司農也**宋**朝淳化中

建常平倉景祐元年令轉運司舉長史舉所部官專領之然猶隸

臣熙寧遣使提領此蓋提舉常平之所始也三年制置三司條

差官提舉常平廣惠倉餘路欲差胡朝九年府界畿內亦專置提

舉常平倉一員不令司農丞兼領提舉常平司操常平欵散之法

申罷免役之政令治荒脩廢賑民艱阨則隸提舉司歲察所部廉

能而保任之若疲軟或犯法則隨其職事劾奏又哲宗正史職官

義舍免役市易坊場河渡水利之法因民之有無歲之豐凶而欵

散賑濟之比役錢視其產之厚薄人吏稟錄視其稅役之重比市

皆舉行其政令以裕民力而阜邦財掌按察官吏之事元祐初

罷紹聖九年復置政和政元詔江淮荆浙六路共置茶鹽提舉一

員宣和三年詔河北京東路推行新法鈔鹽可添置提舉官一員

此提舉茶鹽之所始也國朝茶鹽事舊隸發運司元豐間或以轉

轄政和以後既而諸路皆置建炎元年詔提舉常平司併歸提刑

司二年八月後諸常平官選其權本自青苗錢不散外常平免役

之政皆掌之三年復置四年詔逐路提刑司茶鹽司並依舊分東

西路紹興二年詔荆湖北路復置提舉茶鹽司四年詔廣西茶鹽

司官吏並罷其職事委漕臣五年詔諸路提舉常平併入茶鹽司

仍以提舉常平茶鹽等公事為名九年置經制司改常平官為經

制某路幹辦常平等公事未幾經制司罷復為常平官久之復置

提舉東南以茶鹽司兼領四川以提刑司兼領又中興系年錄紹

鐵言常平法望復置提舉官乃命諸路茶鹽官改充提舉常平茶

鹽惟四川廣西以憲臣淮西京西以漕臣兼員仍令檢察所部州

有擅用常平錢乃別置官吏然常平錢皆取以贍軍今特掌義倉

及水利役法賑濟等事而已無復平糴之政矣熙寧初置提舉常

平司勾當公事於通判幕職內選差一員不妨本職紹興十五年

改為幹辦公事依漕屬例此常平幹也宣和三年置茶鹽提舉屬

官一員此茶鹽幹也故提舉司存二幹官以此

文獻通考卷之六十一

文獻通考卷之六十二

鄱陽 馬 端臨 貴與 著

職官考

制置使

唐宣宗大中五年以白敏中充招討党項行營都統制置等使制
 置使之名始此 (宋朝)不常置掌經畫邊鄙軍旅之事政和中熙
 綦用兵以內侍童貫為之宣和末姚古為京畿輔郡兵馬制置使
 靖康初种師道為河東路制置使錢蓋為陝西五路制置使建炎
 元年有招捉盜賊制置使自王淵始三年有行在五軍制置使自
 劉光世始又諸路皆有副使自江浙陳彥文程千秋始六月浙西
 安撫使康允之帶本路制置使安撫帶制置自此始也四年有沿
 江都制置使管江南東路紹興二年有沿海制置使繫建康兩三

年有安撫制置使

大使之名自江南西路大使趙鼎始

六年始鑄印以某路制置司

為名從浙西淮東制置使

梁汝嘉所請也其後盡省惟四川沿海

有為

四川繁成都府沿海明州開禧用兵起立宗卿守金陵留鑰宗卿嘗以僉

樞督視軍馬於是趙淳已為江淮制置命宗卿為江淮制置大使

已而罷四川宣撫又以安子文為制置大使朝議以子文恩數視

執政特加大字屬官有參謀參議主管機宜書寫文字各一員幹

辦公事三員準備將領差遣差使各五員餘隨時勢輕重而增損

焉

經畧使

唐貞觀二年邊州別置經畧使此蓋使名之起節度兼度支營田

招討經畧使則有副使判官各一人儀鳳二年以黑齒常之為河

源軍經畧大使永淳元年妻師德為河源軍經畧副使至德三年

賀蘭進明除嶺南五府經畧兼節度使建中元年除元瑒節度使

不合五府經畧（宋朝）不常置咸平五年始以右僕射張齊賢為

邠寧環慶涇原路經畧使判汾州諸路軍馬並受節度又以鄧州

觀察使錢若水為并代經畧使判并州自後不除人實元中夏人

入寇始命陝西沿邊大將皆兼經畧皇祐間儂智高擾邊詔知廣

桂州並帶經畧安撫使自後西南二邊常帶經畧所以重帥權而

服羗夷也其經畧安撫各以直秘閣以上充掌一路兵民之事皆

帥其屬而聽其獄訟頒其禁令定其賞罰稽其錢穀甲械出納之

名籍而行以法若事難專決則其可否稟奏即干機速邊防及士

卒抵罪則聽以便宜裁斷帥臣任河東陝西嶺南路職任緩御戎

夷則為經畧安撫使南渡之初依舊制廣南東路帶主管經畧安

撫使公事西路帶經畧安撫使紹興五年令襄陽守臣湖北帥帶

經畧安撫使中書門下省言湖北帥司已後還荆南舊治與襄陽府事體頗同詔王庶許依一陽例帶經畧安撫後
罷而二廣如故

發運使

宋太平興國二年置江漕水陸發運于京師端拱元年罷以其事分隸排岸司至道元年始命洛苑副使楊允恭西京作坊使副李延遂及太子中允王子與為江淮兩浙發運使兼知制茶鹽事就淮南置局三年省咸平二年鹽鐵判官王子與復為制置淮南茶鹽是年令兼制置茶稅仍領荆湖路三年以子與充淮南轉運使四年又加都大發運事兼以淮南轉運使領其務而無使名景德二年復置一人後亦有二人副使以諸司副使充景德二年置都監天禧二年官崇者或為副使秩輕者為都監副使都監不常備景祐元年罷寶元元年復慶曆七年上命發運副使更不置正

使置司真州歲漕江湖粟六百萬京以贍中都渡江後江湖寇盜多發運司第職糴買而已紹興二年罷以其錢帛赴行在八年起君舍人勾龍如淵言戶部非生財之道請置諸路水陸度支轉運等使置司蘇杭戶部侍郎李彌遜請復置發運使別給糴本錢數百萬緡廣行儲積徽猷閣待制程邁為江湖荆浙閩廣經制發運使專掌糴事九年廢發運司乾道六年虞丞相當國奏復發運司以戶部侍郎史正志為江浙荆湖淮廣福建等路都大發運使朝論不以為宜汪聖錫黃通老二尚書言之尤力執政不聽其年十一月正志以奏課誕謾遂廢司為後復置以平江府守臣兼專領糴運之事以餉淮軍

總領

總領財賦古無其官宋靖康末高宗以大元帥駐軍濟州命隨軍

轉運使梁揚祖總領措置財用然未以官名也南渡初嘗命朝臣
總領都督府宣撫司財賦建炎末張浚用趙開總領四川財賦始
置一府總領官自此始紹興三年差戶部侍郎姚舜明往建康
總領應干都督府錢物糧斛六年都督諸路軍馬張浚言三宣撫
司錢糧漕司互相占恡因至闕乞於戶部長貳內差一員求鎮
江府置司專一總領詔差戶部侍郎劉寧止七年令戶部郎官霍
蠡前赴岳州置局專一總領岳飛軍錢糧其後大軍在江上問遣
版曹或大府司農卿必調其錢糧皆暫以總領為名而四川改置
都轉運司故總領又廢紹興十一年諸將既罷兵乃收諸帥之兵
以為御前軍屯駐諸處皆置總領以朝臣為之仍帶專一報發御
前軍馬文字蓋又使之與聞軍政不獨職餽餉而已叙位在轉運
副使之上鎮江者軍錢糧淮東總領掌之建康池州諸軍錢糧淮

西總領掌之鄂州荆南江南諸軍錢糧湖廣總領掌之與元興州
金州諸軍錢糧四川總領掌之初以胡玠為司農少卿總領淮東
軍馬錢糧吳玠為大府少卿總領淮西江東軍馬錢糧曾造為
太府卿總領湖廣江西京西路財賦湖北京西軍馬錢糧諸軍不
聽節制十六年四川總司以總領四川宣撫司錢糧所為名十八
年詔罷宣撫司始改為四川總領孝宗乾道六年詔淮東總領併
歸淮西總領所中書門下省言勘會淮東總領所之併司名各行
名仍舊印繳七年復置淮東總領官屬有幹辦公事差遣四川有
納兩司元印主管文字二員淮東西有分差糧料院審計司審計司權貨務都
茶場衙前封緘甲仗庫大軍倉大軍庫贍軍酒庫市易抵當司惠
民藥局湖廣有給納場分差糧料院四川有撥發船運官贖藥庫
糴貢場餘並同兩淮

都大提舉茶馬

熙寧七年始三司鹽鐵判官李杞三司勾當公事蒲宗閱經畫川蜀買茶充秦鳳熙河路博馬就除提舉成都府路買茶公事杞於秦州宗門於成都置司後改名都大提舉茶馬事熙寧七年差李杞蒲宗閱成都府買茶熙河路博馬並令杞等提舉置都大提舉及主管同主管各因其資品高下除授云元豐四年群牧判官郭茂恂又言茶司既不兼買馬遂立法以害馬政恐誤國事乞併茶場買馬為一司從之蓋茶馬司始合於此時也舊制於源渭德熙寧七年初復熙河經畧使王韶言西人頗以善馬至邊其所當准之茶與之為市請趣茶馬辨之乃命三司勾當公事李杞運蜀茶至熙河置買馬場云而源渭德順更不買馬於是杞言賣茶市馬一事也乞同提舉買馬杞遂兼馬政然合分不常至元豐四年群牧判官提舉買馬郭茂恂又言茶司既不兼買馬遂立法以害馬政乞併為一司從之掌收摘山之利以佐邦用凡市馬於蕃夷以茶易之大觀以來茶馬之政夔川茶不以

博馬唯市珠玉故馬政廢缺建炎四年張浚奏大石進紹興四年從關師古之請以乏戰馬始令四川宣撫司支茶博馬五年密院言已於永康軍威茂州置場七年宰臣趙鼎言得旨復置茶馬官舊有主管茶馬同提舉茶馬都大提舉茶馬凡三等上曰考其資歷命之乾道元年川秦兩司馬額共九千餘匹茶馬陳彌作言本諸軍階州之峯帖陝西和州之宕昌兩處年額共西馬四千餘匹文黎珍叙南平長寧軍本州軍年額川馬五千餘匹繫應副江上繁輪年應川秦兩司者祖宗舊制至今不廢四年四川宣撫使虞副三衙都大茶馬官於秦州成都各置司居治各半府非發馬月分居秦州說事即歸川司措置發茶并買馬物帛之類今欲依舊制於鳳州河地縣置秦司既近宕昌秦馬舊二萬匹乾道川秦買馬之額買馬之獎可以稽察從之歲為萬有一千九百四有奇川司六千秦司五千九百益梓利三路漕司歲應副博馬油絹十萬四千匹成都利州路十一州產茶二千一百二萬斤茶馬司所收大較若此其後文州改隸秦司而

文獻通考卷六十二 職官考 五
川司增珍州之額共為四千八百九十六秦司六千一百二十合
兩司為萬有一千十有六匹此慶元之額也嘉泰末川司五場又
增為五千一百九十六匹秦司三場增為七千七百九十八匹合
兩司為萬有二千九百九十四匹然累歲所市多不及額焉

都大坑冶

唐開元二十五年監察御史羅文信充諸道鑄錢使天寶三載楊
春除御史中丞充鑄錢使六載度支郎中楊釗充諸道鑄錢使
永泰元年劉晏充東都淮南浙江東西湖南山南東道鑄錢使第
五琦充京畿關內河東劔南山南西道鑄錢使諸鑄錢監監所在
州府都督刺史為之副監一人上佐判之 (宋朝自開寶平吳之
後因其舊置錢監于鄱陽既而江淮荆浙閩廣之地皆有監繫發
運使兼提點咸平三年以馮亮為江南轉運副使兼都大提點江

南福建路鑄錢事內供奉官白承慶同提點鑄錢事至景祐二年
始置江浙川廣福建等路都大提點坑冶鑄錢一員以魏兼為之
與提點刑獄序官 按四朝傳樊宗範知鉛山縣有詔罷民采銅皆
散為盜宗範一切使如故真宗嘉異擢提點江
浙諸路銀坑冶
與此不同當考 元豐二年三司言江浙等路提點坑冶鑄錢官
一員通領九路水陸巡檢不周欲增一員分路提點從之遂定為
兩司在饒者領江東淮浙七閩在虔者領江西荆湖二廣焉至元
祐元年以坑冶鑄錢通為一司從淮南提點李深之請也政和七
年置提點鑄錢官兩員於饒虔州紹興二年置虔州提點司從提
點王喚之請也 雖有上項指揮後來多在
饒州置司贛州只繫巡歷 六年趙伯瑜乞依嘉祐
著令衙內添都大二字與提刑序官二十六年詔都大提點坑冶
鑄錢司官吏並罷令逐路轉運司交割 以尚書省言坑冶鑄錢司
近年鑄錢全虧一司官吏
所費不貲罷之 二十七年置提領諸路鑄錢官於行在差侍從或卿監一

員不妨本職兼領置屬官三員以提領諸路鑄錢所為名以戶部侍郎榮蕤兼二十九年從左司諫何溥言乃復置以江淮荆浙福建廣南路提點坑冶鑄錢公事繫銜與運判序官依舊於饒贛二州置司輪年守任專以措置坑冶督責鼓鑄為職祖額一百六十餘萬貫季宗乾道六年併歸發運司八年復置此據提點司題名八年詔鑄錢司依舊置提點官二員於饒贛二州置司除王揖李大年兩司分認課額將江南淮南兩浙潼川利州路隸饒州江西湖廣福建分隸贛州又王揖等言所有舊坑多繫江西却屬饒州一司無從措置欲於江西管内取撥饒州吉州撫州興國軍隆興府却隸饒州司從之淳熙三年併贛司歸饒州王揖專為提點官加都大為屬官有幹辦公事一員檢踏官三員催綱官一員後檢踏增置六員各分認專管職事一員饒州本司一員信州一員建州一員潭州

提舉市舶

唐有市舶使以右威衛中郎將周澤為之見柳澤勅慶立疏至代宗廣德元年有廣州市舶使呂太一宋開寶四年下廣南以同知廣州蒲美尹宗珂並兼市舶使通判謝處玘兼市舶判官咸平二年九月庚子令杭州明州各置市舶聽蕃官從便熙寧中始變市舶法泉入賈海外者往復必使東詣廣否則沒其貨海道回遠竊還家者過半歲抵罪者眾太守陳僊奏疏願置市舶於泉不報哲宗即位之二年始詔泉置市舶僊子齊之父九蕃制雖有市舶司多州郡兼領元豐中始令轉運司兼提舉而州郡不復預矣元豐三年書伯兩浙以轉運使官惟行詔廣東以轉運使孫迥廣西以運召陳其庶東路安撫使更不帶市舶後專置提舉而轉運亦不復預矣後盡罷提舉官至大觀三年續置明年御史中丞呂公弼請歸之轉運司不報建炎中興詔罷兩浙福建市舶司歸轉運司明年夏

復闈浙二司賜度牒直三十萬緡為博易本元年十一月廢四年

春復置廣司尚書省言併廢以來工人不便紹興二年廢福建提

舉市舶初令提刑兼領旋委提舉茶事十二年朝廷欲措置福建

臘茶時欲發臘茶至呂斌上言於是茶事司歸建州而提舉市舶

以次復矣十四年命番商以香藥至者十取其四十七年詔丁沉

香豆菟龍腦之屬號細香藥者十取其一乾道二年詔罷兩浙提

舉市舶逐處職事委知縣監官同行檢視而總其數令轉運

司提督紹興二十九年張闡言福建廣南各置務於一州兩浙州

州溫州江陰軍五處有市舶祖初臣僚言兩浙惟臨安明州秀

州華亭近年過明州知縣帶一司吏人留明州數月名為

在華亭實極擾且福建廣南皆有市舶物貨浩瀚置官提舉誠所

當宜惟是兩浙置官委是冗竄乞賜發罷從之

走馬承受廉訪使

走馬承受諸路各一員宋仁宗時置以三班使臣及內侍充隸經

畧安撫總管司無事歲一入奏有邊警則不時馳驛上聞然若

是職者惡有所隸乃潛去總管司字冀以擅權熙寧五年帝命正其

名鑄銅記給之仍收還所用奉使印崇寧中始詔下隸帥司而輒

預邊事則論以違制大觀中詔許風聞言事政和五年詔諸路走

馬承受體均使華邇來皆貪賄賂類不舉職是豈設官之意其各

自勵以稱任使或蹈前失罰不汝赦明年七月改為廉訪使者宣

和五年詔近者諸路廉訪官循習違越附下罔上凡邊機皆先申

後奏且侵監司凌州縣而頽軍旅刑獄之事復彊買民物不償其

直招權恃勢至與監司表裏為惡自今猶爾必加貶竄靖康初罷

之依祖宗舊制復為走馬承受

經制邊防財用事

文獻通考卷六十二

職官考

七

掌經畫錢帛芻糧以供邊費凡權易貨物根括耕地及蕃部弓箭手等事皆奏而行之熙寧末以熙河連歲用兵仰給度支費用不貲始置是司元祐初罷崇寧中復置

提舉學事司

掌一路州縣學政歲巡所部以察師儒之優劣生員之勤惰而專舉刺之事崇寧二年置宣和三年罷

提舉河北糴便司

掌糴便芻糧以供邊儲之用

提舉制置解鹽司

掌鹽澤之禁令使民入粟塞下予鈔給鹽以足民用而實邊備凡鹽價高下及文鈔出納多寡之數皆掌之

提舉保甲司

掌什五其民教之武藝視其優者而進賞之元豐初置于開封府界遂下其法於河北河東陝西三路既而悉置提舉官如府界焉

提舉三白渠公事

掌諸世三白渠以給關中灌溉之利撥發司輦運司以時起發網運而督其滯留以供京師之用

提舉弓箭手

掌沿邊郡縣射地弓箭手之籍及團結訓練賞罰之事政和五年復置以所招弓箭手之為殿最

元祐初右僕射司馬光乞罷提舉官疏曰天聖中諸路止有轉

運使一員亦無提點刑獄惟河北陝西以地重事多置轉運使

兩員一路之事無不總使按察官吏進賢發姦興利除害或朝

廷有本路事務未能細知利害者則委之相度措置當時官少

民安事無不舉公私饒樂海內晏清景祐初始復置提點刑獄
其後或時置轉運判官以其冗長害事尋復廢罷自王安石執
政以來欲力成新法諸路始置提舉常平廣惠農田水利官其
後各置提舉官皆得按察官吏事權一如監司又增轉運副使
判官等員數皆選年少資淺輕俊之士為之或通判知縣監當
資序及選人以權發遣處之有未嘗歷親民即為監司者能順
已意即不次遷擢小有乖違則送審官院與合入差遣更加責
降彼年少則歷事未多資淺則衆所不服輕俊則舉措率易又
利祿誘於前罪戾休於後由是性往士不顧國家事體下不恤
百姓怨咨止務希合以廣進取至今日天下藉藉如此皆由此
來則提舉官乃病民之本源也

總制使

徽宗宣和三年方臘初平江浙諸郡皆未有常賦乃詔除陳亨伯
以大漕之職經制七路財賦許得移用監司聽其按察於是亨伯
收民間印契及鬻糟醋之類為錢凡七色是後州縣有所謂經制
錢自身伯始也其後翁端朝繼為之紹興初與發運俱罷九年復
置以戶部侍郎梁汝嘉為使司農少卿霍蠡為判官以檢察內外
失陷錢物舉催未到綱運措置糴買總領常平為職未幾諫議皆
統言其無益而多費就省之紹興中又有總制司以參政孟庾領
其事其職畧視經制司

招討使

掌招收討殺盜賊之事不常置 建炎四年以檢校少保定江招
慶軍節度使張俊充江南路招討使定位在宣撫使之下制置使
之上者為定制軍中急速事宜待報不及許以便宜行事差隨軍

轉運使一員參議官一員幹辦官三員隨軍幹辦官四員書寫機宜文字一員並聽奏辟 紹興五年岳飛為湖北襄陽招討使請州縣不法害民者許一面對移或放罷以聞從之十二年兀朮犯三京以韓世忠岳飛張俊並兼河南北招討使以禦之三十一年陝西河東北京東西等路皆置招討使蓋又特選領其地而已

招撫使

不常置建炎初李綱秉政以張所為河北招撫使未及出師而廢三十二年孝宗即位以成閔張子蓋李顯忠三大將為湖北京西淮東西招撫使子蓋死劉寶代之未幾結局官吏並罷開禧一年山東及京東西北路並置使招撫後皆罷

宣諭使

掌宣諭德音不預他事歸即結罷 紹興元年詔秘書少監傅崧年充淮南東路宣諭使此其始也二年分遣御史五人宣諭東南諸路戒其與徽責其不當督捕盜賊皆欲專一布惠以為民其後右司范直方宣諭川陝察院方庭實宣諭三京均此意及新復陝西樓炤以僉書樞密院事往永興宣諭就令招撫盜賊鄭剛中為川陝宣諭使許按察官吏汪徹為湖北京西宣諭使仍節制兩路軍馬自是使權益重而使事始不專三十二年虞允文王之望相繼充川陝宣諭使皆預軍政其權任殆亞於宣撫其後錢端禮吳芾皆以待從出膺斯寄事畢結局官屬軍兵視其所任事之輕重為賞之厚薄焉至開禧間薛叔似鄧友龍吳玠皆因饑荒盜賊及平逆亂後往敦德意亦皆以從官行

撫諭使

掌慰安存問採民之利病修奏而罷行之亦不常置 建炎元年

文獻通考卷六十二 職官考 十一
上謂輔臣曰京城士庶自金人退師人情未安可差官撫諭於是
以路允迪耿延禧為京城撫諭使此置使初意也是年八月又令
學士院降詔且命江端友等奉詔撫諭諸路其後李正民以中書
舍人為江浙湖南撫諭使且令按察官吏伸民冤抑傅崧卿以吏
部侍郎為淮東撫諭使採訪民間利病及措置營田等事或不以
使名則稱撫諭官所至以其州撫諭司為名具宣恩言俾民知德
意初無二致 乾道元年知閩門事龍大淵差充兩淮撫諭軍馬
回日結局是又特為軍馬出云

鎮撫使

舊所無有中興假權宜以招收群盜初 建炎四年范宗尹參知
政事議群盜併力以拒官軍莫若析地以處之盜有所歸則可漸
制乃請稍復藩鎮之制是年五月宗尹為右僕射於是請以淮南
京東西湖南北諸路並分為鎮除茶鹽之利仍歸朝廷置官提舉
外他監司並罷上供財賦權免三年餘聽帥臣移用更不從朝廷
應副軍興聽從便宜時劇盜李成在舒蘄桑仲在襄鄧郭仲威在
維揚許慶在高郵皆即以為鎮撫使其除或以處歸朝之人分畫
不一許以能捍禦外寇顯立大功特與世襲官屬有參議官書寫
機宜文字各一員幹辦公事二員並聽奏辟後諸鎮或以戰死或
降偽齊父之但餘荆南解潛及趙鼎為相召潛主管馬軍遂罷弗
置焉

按古者牧伯之任後世之所謂監司也隋以前多謂之刺
史自唐以刺史名知州而後牧伯始別有以名其官蓋唐
之初止有上中下都督府其後則有節度觀察團練諸使
宋之初止有轉運使其後則有安撫提刑等官然唐宋中

世以後監司尤多蓋唐之多設監司也起於開元天寶之
興利如楊國忠為宰相所領四十餘使交元道州言到官
終五十日諸使徵求符牒二百餘封是也宋之多設監司
也起於熙寧元豐之行新法如蘇公所謂使者四十餘輩
事少員多人輕權重及溫公所謂提舉司乃病民之本源
是也又有倥傯之際因事置官事口遂發者前輩所著職
官之書多所不載今以會要及史志參考列唐營田度支
兩稅租庸等使於都督節度觀察之後列宋諸項提舉錢
總制招討諸使於轉運安撫提刑等官之後庶可以備凡
當時設官廢置之本末云

州之佐吏漢有別駕治中主簿功曹書佐簿曹
治中 主簿 功曹 書佐
典郡書佐 祭酒從事 中正
兵曹 從事 主簿 功曹 書佐 簿曹

兵曹從事史有軍馬則置之以主兵馬部郡國從事史典郡書佐等官又有孝經
令師主時節祠祀律令師主平法律皆州自辟除通為百石又後漢書或職與司隸
官屬同唯無都官從事漢魏之際復增余酒文學從事員晉又有
武猛從事員其州邊遠有山險受賊者置弓馬從事五十人歷代職事相因襲雖小有更
易而大抵不異自魏晉以後刺史多帶將軍開府則州與府各置
僚屬州官理民別駕治中府官理戎長史司馬後魏舊以州牧
親人班九條之制使前政選吏以待後人獻文帝革制刺史守宰
到官之日仰自舉擇以為選官若簡在失所以罔上論自孝明孝
昌以後四方多難刺史太守皆為當部都督雖無兵事皆立僚佐
頗為煩擾高隆之乃表謂自非邊要見有兵馬者悉皆斷之北
齊上上州刺史屬官佐吏合三百九十三人以下州遞減十人其
州郡佐吏皆州府辟除及後主失政賜諸佞幸賣官分州郡下逮

鄉官多降中旨故有勅用州主簿郡功曹者 後周刺史府官則

命於天朝州吏並牧守自置至隋以州為郡無復軍府則州府之

文變為郡官矣 唐無州府之名而有採訪使及節度使 節度使

露採訪使有判官二人 分判尚書六行 支使二人 節度使之隨車

推官一人 推鞫 皆使自辟召然後上聞其大奉報者稱攝防禦等

使事佐碎奏 今舉州之舊職以列于左 舊職謂隋

別駕從事史一人從刺史行部別乘傳車故謂之別駕漢制也

歷代皆有 後漢河州刺史周景使陳蕃為別駕蕃不受景題別駕

陶字巨卿為別駕別駕中前有屏星如刺史車制吏曰恐欲去別

駕車屏星陶曰徹去屏星毀國舊制別駕可去屏星不可者乃上

晉度儀答郭豫書云別駕舊與刺史別乘同流宣王化於萬里其

位居刺史之半梁時別駕官品揚州視黃門郎南徐州視散騎常

侍 隋唐並為郡官 治中從事史一人 唐中治事主叅曹文書用漢制也 歷代皆有隋

為郡官唐改為司馬說在佐後 主簿一人 錄門下叅事省署文書漢制也 歷代至隋唐皆有之

功曹書佐一人 主選用漢制也 為司隸功曹從事史兼錄叅事 應

漢百官表曰司隸功曹 從事 州治中州事也 晉以來改西曹為西曹書佐未有別駕西

曹主吏及選舉即漢之功曹書佐也 部郡國從事史每郡國各一人 漢制也 上管促文書舉非法 後漢

字公祖為梁縣功曹對河州刺史周景行部到梁國玄謂景因伏

地言陳相羊昌罪惡乞為部郡從事窮理其罪景狀玄意即署遣

之玄到具考臧罪梁冀馳驛救之景丞旨召玄還徽至不發按之

益急昌坐檻車徵玄由是著各又朱震字伯厚為州從事奏齊陰

太守單再賊罪三府詔曰車如 雞棲馬如狗疾惡如風朱伯厚

典郡書佐每郡國各一人 漢制也 各主一郡文書以郡吏補歲滿

更 祭酒從事史 漢魏以來置 宋世分掌諸曹兵賊倉戶水鎧之事自

職官考

是左揚州無祭酒而以主簿治事

中正陳勝為**楚**王以朱房為中正而不言職事兩漢無聞**魏**司空

陳群以天臺選用不盡人才擇州之才優有昭鑒者除為中正自

拔人才銓定九品州郡皆置**吳**有太公平亦其任也吳晉温為荆

公平即州郡也後潘秘為尚書僕射代温為公平甚得州里之稱晉宣帝加置大中正故有大小

中正其用人甚重晉劉毅字仲雄年七十已告老後舉為青州大

表曰司徒魏舒司隸嚴詢與毅年齒相近管四十萬戶川兼董司

百僚總攝機要議者不以為劇毅志氣聰明一州品第不足勞其

思慮毅遂為州都正人流清濁區別其所彈貶自親責始又于

實稱晉宣帝除九品置大中正晉令曰太卜中正為內官者聽月

三會議於東門外設慢陳帝又劉毅上表刺史初臨川大中正選

州里本業高者兼主簿從事迎刺史若吏部選用猶不中正問人

事所在父祖位狀又晉起君注曰僕射諸葛夜塔稱州郡大中正

為吏部尚書侍郎司徒左長史掾屬皆為中正臣今領吏部請解

職局司理不直兼也齊梁亦重焉梁沈約選侍中九錄大夫魏大

條後魏有之資者太武帝時崔浩為冀州中正北齊郡縣皆有其

本州中正以京官為之乾明中邢劭為中書監同郡詳與郡缺

隋有州都其任亦重楊王廣為雜州牧司空**唐**無

容齊洪氏隨筆曰**唐**世士人初登科或未仕者多以從諸藩

府辟置為重觀韓文公送石洪温造二處士赴河陽幕序可

見禮節然其職甚勞苦故亦或不屑為之杜子美從劔南節

度嚴武辟為參謀作詩二十韻呈嚴公云胡為來幕下只合

在舟中東縛酬知己蹉跎效小忠周防期稍稍太簡遂忽忽

曉入朱扉啓昏歸畫角終不成尋別業未敢息微躬會希全

物色時放倚梧桐而其題曰遣悶可知矣韓文公從徐州張

建封辟為推官有書上張公云受牒之明日使院小吏持故

事節目十餘事來其中不可者自九月至二月皆晨入夜歸

非有疾病事故輒不許出若此者非愈之所能也若寬假之

使不失其性貲而入盡辰而退申而入終酉而退率以為常亦不廢事苟如此則死於執事之門無悔社韓之旨大畧相似云

又曰唐世節度觀察諸使辟置僚佐以至州郡差掾屬牒語皆用四六大畧如誥詞李商隱樊南甲乙集顧雲編稟羅隱湖南雜稟皆有之故韓文公送石洪赴河陽幕府序云撰書辭具馬幣李肇國史補載崖州差故相章執誼攝軍事衙推亦有其文非若今時只以吏牘行遣也

簽判

唐制節度觀察判官 宋有兩使防團軍事推判官皆以選人充太平興國中以贊善大夫十五員充諸州節度判官以王化基韋叟武元穎等為之蓋太宗以諸州戎幕缺官選朝士補之俾分理事且試其才此簽判所由始也蓋選人則為判官京官則為簽判掌裨贊郡政總理諸案文移斟酌可否以白于其長而罷行之凡員數多寡視郡小大及職務之繁簡初政和改簽判判官廳公事為司錄 建炎初復舊凡節度推判官從軍額察推及支使從州府名凡諸州減罷通判處則升判官為簽判以兼之小郡推判官不並置或以判官兼司法或以推官兼支使亦有併判官察閩省罷則令錄參兼管九要郡簽判及推官皆堂除辭吏部使改二廣間許監司辟差 紹興元年臣僚言廣西奏擬簽判多思科二老乞行下轉運司不許差年六十以上昏眊之人 嘉定二年臣僚言監司有幹官州郡有職官以供簽廳之職或非才不勝任則按刺易置可也今乃差兼簽廳者動輒三兩員或四五員其為冗費與添差何異乞將諸州郡所差兼簽廳官並行住罷從之

書記支使

自魏以來有其名魏太祖以陳琳阮瑀為司空軍謀參酒管陳有

文房書記之任南史趙知禮祭景歷唐景陽中元帥府置掌書

記一人節度使亦置焉掌朝觀聘問慰薦祭祀祈祝之文與號令

升絀之事後唐長興中有書記支使宋朝乾德二年詔歷兩

任有文學者許兩使留後秦充掌書記詔曰管記之任資序頗優

除授自今歷職兩任以上有文學太平興國六年詔諸節度州依

舊置觀察支使一員資考律科並同掌書記自今吏部除比書記

支使不得並置有出身曰書記無出身曰支使位在判官之下推

官之上

推判官

唐天寶後有判官之名未見後唐長興二年詔有兩使判官防團

推官軍事判官等是時判官多本州自辟舉清泰中始擇朝士為

之宋朝沿五代之制兩使置判官推官各一人徐州置推判官

各一人元祐令京府判官至軍監判官為幕職官皆從入品政和初自判官至諸曹改為士

戶儀兵刑工曹掾建炎復舊制焉

按州之名起於虞十有二州後世刺史之所治是也郡之

名起於秦三十六郡後世太守之所治是也隋廢郡以州

統縣然郡卒不可廢也至唐而復之然唐太守俱稱刺史

使持節蓋所治者太守之事而所稱則州牧之官矣故所

謂治中別駕之屬其在歷代本州之佐官也唐郡守稱刺

史而遂以治中別駕為郡官屬矣然唐州牧之官為節度

觀察諸使而其屬官則有推官判官書記支使之屬至宋

而節度觀察特為貴官之虛名初不預方岳之事而州牧

之任則自有閫帥漕憲等官而各臺又自有祿屬若唐節
 度觀察之屬官則反為列郡之元僚蓋雖冒以節度推官
 觀察推官判官書記支使等名而實則部僚耳故叙其職
 於州佐之後而不並之於戶曹理掾之流存其舊也

文獻通考卷之六十二

文獻通考卷之六十三

鄴陽 馬 端臨 貴興 著

職官考

京尹 三輔 河南尹

周官有內史秦因之掌治京師漢景帝二年分置左右內史武帝

太初元年更名右內史為京兆尹絕高曰京十億曰兆更名左內

史為右馮翊馮翊 馮翊 馮翊秦官有主爵中尉掌列侯漢景帝中元

六年更名都尉武帝太初元年更名右扶風扶風 扶風與左馮翊京

兆尹是為三輔治長安城中三輔 黃圖曰長安以東為京兆長安

治者二輔也治者二輔也 誠得兼之直差異耳銀章青綬進賢兩梁冠絳朝服

佩水蒼玉凡州所監都為京師置尹一人丞一人王尊王章王

趙張後有三王漢初三輔治長安後漢都雒陽置河南尹以三

輔陵廟所在不改其號但減其秩與太守同後漢延篤字叔固及邊延名語曰前有趙張後有張敞後漢左馮翊右扶風屬司隸尋省

魏晉為京兆太守後周都關中又為京兆郡隋京兆郡置尹并佐吏合二百四十四人唐京兆府本為雍州置牧一人以親

王為之太宗為秦王中宗為英王睿宗為相王特並居其任多以長史理人開元元年改雍州為京兆府置牧如故掌宣風導俗肅

清所部或以親王居閣而造領焉初雍州置別駕以貳牧之事永徽中改別駕為長史開元初改雍州長史為京兆尹總理衆務凡

前代帝王所都皆曰尹南朝曰丹陽尹後魏曰齊曰清都尹河南尹其地在周為王城成王命君陳分正東郊成周曰尹改東郊蓋今河

守亦留秦兼天下置三川守三川河洛伊也秦末李由為三川守漢與更名三川為河南後增守為太守王莽改太守為大尹改河南大尹為保

忠信卿光武中興徙都洛陽改太守為尹章綬服秩與京兆同主京都特奉朝請李膺為河南尹魏晉皆為河南尹後魏太和中遷都

洛陽又置河南尹東魏置洛州刺史後周置洛州總管尋罷之隋初為洛州刺史復為河南內史至大業初為荊河州刺史

又為河南太守尋為河南尹與京兆同唐武德四年置洛州都督貞觀十七年改為刺史顯慶二年置東都政刺史為長史而洛

州本置牧一人以親王為之中宗為周王時及衛王重俊實居其任多以長史理人至開元元年改洛州為河南府政長史為尹其

牧尹之制一如京兆諸曹書佐各以少尹二員通判府事京兆少尹以來治中之任隋文帝改為司馬煬帝又改為黃治後又改為丞

武德初復為治中初改九年以太皇帝諱改為司馬本一員太極元年雍洛二州各加司馬一員分開元以後增置太原府為北京官屬制置悉同兩京初武太后長壽元年以并州后之故里改為

起義之始復置太原郡號曰北京初開元元年正月於蒲州署中
都改州為河中府至六月而罷後上元元年復置岐州為鳳翔府
又益州
為成都府

五代都汴為開封尹 宋朝牧尹不常置太宗真宗皆常尹京後

親王無繼者權知府一人以待制以上充掌正畿甸之事中都之

獄訟皆受而聽焉小事則裁決大事則稟奏若承旨已斷者刑部

御史臺無輒糾察典司較下建隆以來為要劇之任崇寧三年蔡

京乞罷權知府置牧尹各一員專總府事牧以皇子領尹以文臣

充四朝志尹以親王為之號判南衙凡命知府必帶權字以翰林

西京應天府為南京大各府為北府皆置留守崇寧中蔡京為

畿四輔置輔郡屏衛京師以穎昌府為南輔襄邑縣升為扶州為

東輔鄭州為西輔澶州為北輔中興駐驛杭州建炎三年改杭州

為臨安府守臣帶浙西安撫多卿監從臣燕紹興三年詔臨安府

有奏稟事許不隔班上殿乾道七年皇太子領臨安府尹就東宮

為解廢臨安府通判簽判職官置少尹判官推官少尹依淳化判

官例差侍從以上判官依天聖令用郎官以上餘曹掾依舊府官

庭參仍拜小事少尹裁決徒流以上悉按判準表奏則繫皇太子

衙中中書以下文移則少尹簽書九年皇太子辭免臨安府尹其

知通簽推判官並復置

留守

留守周之君陳似其任也此後無聞後漢和帝南巡祠園張禹

以太尉兼衛留守晉張方劫惠帝幸長安僕射荀藩等與其遺官

在洛陽為留臺承制行事號為東西臺至安帝時劉裕置留臺具

百官後魏孝文南伐以太尉元丕廣陵王羽留守京師後並加使

持節唐太宗貞觀十七年親征遼東置京城留守以房元齡充蕭

瑀為副其後車駕不在京都則置留守以右金吾大將為副咸亨

武官考

二年高宗幸洛陽以雍州長史李晦為西京留守其後車駕發京

都則置留守以右金吾大將軍為副留守太原府亦置尹及少尹

以尹為留守少尹為副留守謂之三都留守宋制天子巡狩親

征則命親王或大臣總留守事建隆元年親征澤潞以樞密使吳

廷祚為東京留守其西南北京留守各一人以知府事兼之西京

南京應天北留守司掌宮鑰及京城守衛脩葺彈壓之事畿內錢

穀兵民之政建炎初京城有副留守以樞密使以傳寧武軍節度使

宣使郭仲荀副之又有西京留守並繫執政從臣充兼節制軍馬

其後武林建鄴並建行宮武林視汴都而建鄴視三都焉紹興四

年參知政事孟庾為行宮留守從權措置百司事務六年有行宮

都廂

宋朝大中祥符元年置京新城外八廂真宗以都門之外居民頗

多舊例惟赤縣尉主其事至是特置廂吏命京府統之天禧五年

增置九廂熙寧三年五月詔以京朝官曾歷通判知縣者四人分

治京城四廂其先差使凡民有鬪訟事輕者得以決遣從知開封

九月詔許留後使臣一員分左右廂管勾十一月臣僚言逐廂一

月之內斷決事件不多欲止令京朝官二員分領二廂決斷所舊

置二廂通為四廂四年罷紹聖元年復置紹興中臨安府先依開

封例於城外南北廂置主管公事近又於城內左右廂添置官二

員分減在城詞訟其後臣僚言將在城左右廂廢罷其廂官二員

移往城南北廂紹興二十六年六月侍御史周方崇言臨安府志

依開封府例於城外南北廂置主管公事近又於

城內左右廂添置官二員

分減在城詞訟其後臣僚言將在城左右廂廢罷其廂官二員

移往城南北廂

依開封府例於城外南北廂置主管公事近又於

文獻通考卷六十三 職官考 四
城內左右兩廂置官二員欲令咸在城詞訟本府每日詞訟十有七八並判送二廂逐廂公吏徇情曲法非理追人並不繫公行遣送下詞訟既多有非廂官所能行者一切不決州府既不與決而廂又不行遣人戶怨嗟緣臨安府與昔日開封府繁簡不同本府張官置吏不少見今城南廂官全開後仁將在城左右兩廂其廂官二員却移往城北兩廂所有城內詞訟令本府依前自行理決從之

郡太守

郡守秦官滅諸侯以其地為郡置守丞尉各一人守治民丞佐之尉典兵漢景帝中元二年更名郡守為太守凡在郡國皆掌治民進賢勸功決訟檢姦常以春行所主縣秋冬遣無害吏按訊諸囚平其罪法論課殿最按律有無害都吏言如公平吏葉并舉孝廉漢制歲盡遣上計掾吏各一人條上郡內衆事謂之計偕簿郡為諸侯王國者置內史以掌太守之任宣帝以為太守吏民之本數變易則下不安民知其將久不可欺罔乃服從其教化母拜

刺史守相輒親見問觀其所繇退而考察以質其言贊常稱曰與我共治者唯良二千石乎是以漢世良吏於是為盛稱中興焉元建昭二年益三河大郡太守秩凡戶十二萬成帝綏和元年省內為大郡帝又下制令諸侯王相位次太守下史以相治民則相職為太守哀帝初師史大夫王嘉上疏曰公卿官數月而退送故迎新交錯道路二千石輕賤吏人慢易則有離叛之心前山陽亡徒縱橫吏士臨莫肯決節死義者以守相威權素奪也故成帝悔之詔二千石不以故縱為罪賜金以厚其意誠以國家有急取辦於二千石不以故縱為罪賜金以厚其意三輔縣令有封任職者若有過差宜可闊畧今盡力者有所勸此方今急務國王莽改太守曰大尹後漢亦重其任或以尚書家之利也令僕射出為郡鍾離意黃香桓或自郡守入為三公虞延第五倫也三國時有郡守國相內史晉郡守皆加將軍無者為恥王導末還丹陽太守加輔國將軍尊上棧曰昔魏武連政之主也荀文若功臣之最也封不過亭侯倉舒愛子之寵贈不過別部司馬今位取素彝典謹送鼓蓋加重崇之物請從導始帝嘉而從之又太始

文獻通考卷六十三 職官考 五

守其輕也如是 (武太后)臨朝垂拱二年諸州都督刺史宜准京

官帶魚長安四年納言李嶠同平章事唐休璟奏曰竊以物議重

內官而輕外職凡所出守多因貶累非所以澄風俗安萬人臣請

擇才於臺閣省寺之中分典大州共康庶政臣等請輟近侍率先

具僚(太后)乃令書名棟之中者當行於是鳳閣侍郎韋嗣立御史

大夫楊再思等二十人之皆以本官檢校刺史 政績可相者獨

常州刺史薛元超 薛元超 刺史者 政績可相者獨 刺史者 政績可相者獨

刺史者 政績可相者獨 刺史者 政績可相者獨 刺史者 政績可相者獨

刺史者 政績可相者獨 刺史者 政績可相者獨 刺史者 政績可相者獨

刺史者 政績可相者獨 刺史者 政績可相者獨 刺史者 政績可相者獨

刺史者 政績可相者獨 刺史者 政績可相者獨 刺史者 政績可相者獨

刺史者 政績可相者獨 刺史者 政績可相者獨 刺史者 政績可相者獨

刺史者 政績可相者獨 刺史者 政績可相者獨 刺史者 政績可相者獨

刺史者 政績可相者獨 刺史者 政績可相者獨 刺史者 政績可相者獨

刺史者 政績可相者獨 刺史者 政績可相者獨 刺史者 政績可相者獨

刺史者 政績可相者獨 刺史者 政績可相者獨 刺史者 政績可相者獨

刺史者 政績可相者獨 刺史者 政績可相者獨 刺史者 政績可相者獨

刺史者 政績可相者獨 刺史者 政績可相者獨 刺史者 政績可相者獨

刺史者 政績可相者獨 刺史者 政績可相者獨 刺史者 政績可相者獨

刺史者 政績可相者獨 刺史者 政績可相者獨 刺史者 政績可相者獨

刺史者 政績可相者獨 刺史者 政績可相者獨 刺史者 政績可相者獨

刺史者 政績可相者獨 刺史者 政績可相者獨 刺史者 政績可相者獨

刺史者 政績可相者獨 刺史者 政績可相者獨 刺史者 政績可相者獨

刺史者 政績可相者獨 刺史者 政績可相者獨 刺史者 政績可相者獨

刺史者 政績可相者獨 刺史者 政績可相者獨 刺史者 政績可相者獨

刺史者 政績可相者獨 刺史者 政績可相者獨 刺史者 政績可相者獨

刺史者 政績可相者獨 刺史者 政績可相者獨 刺史者 政績可相者獨

刺史者 政績可相者獨 刺史者 政績可相者獨 刺史者 政績可相者獨

刺史者 政績可相者獨 刺史者 政績可相者獨 刺史者 政績可相者獨

刺史者 政績可相者獨 刺史者 政績可相者獨 刺史者 政績可相者獨

刺史者 政績可相者獨 刺史者 政績可相者獨 刺史者 政績可相者獨

法則按劾以聞遇水旱以法賑濟安集流亡無使失所若河南應
天大名府則兼留守司公事太原府延安府慶州涇州熙州秦州
則兼經畧安撫使馬步軍都總管定州真定府瀛州大名府京兆
府則兼安撫使馬步軍都總管瀘州潭州廣州桂州雍州則兼安
撫使兵馬鈐轄潁昌府青州鄆州許州鄧州則兼安撫使兵馬巡
檢其餘大蕃府或沿邊州郡或當一道衝要者並兼兵馬鈐轄巡
檢都監或帶沿邊安撫提轄兵甲沿邊溪峒都巡檢餘州軍則否
其屬官有無及員數多寡皆視其地望之高下與職務之繁簡而
置之建炎元年詔河北京東西路除帥臣外舊差文臣知州去處
許通差武臣一次後詔要郡帶本路兵馬鈐轄次要郡帶本路兵
馬都監紹興三年罷元年七月詔要郡文臣帶本路兵馬鈐轄武
副之令逐州改正稱守至紹興三年臣僚言既與時沿邊事體
不同又於今日諸州統制無補徒著各任以成虛文詔並罷之

五年令郡守除授罷並令上殿凡從官出知郡者特許不避本貫
九年詔應守臣以三年為任六年詔控扼去處守臣並以三年為
任九年罷令郡守並帶提舉學事九月禮部言知建昌軍李長民
並帶主管學事自軍興以來中輟今欲郡縣依舊法結銜從官以
上知郡繫帶提舉學事餘郡知通縣令佐並帶主管學事結銜從
之孝宗乾道三年令不任守臣不為郎中書門下省言勘會已降
不得除郎官
著入條令淳熙中令郡守罷帶主管學事

郡尉

郡尉(秦)官有郡尉掌佐守典武職甲卒(漢)凡郡口二十萬舉一人
典兵禁備盜賊(景帝)更名曰都尉(武帝)元鼎四年又置三輔都尉
各二人譏出入邊郡置農都尉主屯田殖穀又置屬國都尉主蠻
夷降者中興建武七年省諸郡尉并職太守無都尉之役(漢舊儀
二十三年為正一歲以為衛士一歲為材官騎士習射海陸陣八月
太守都尉令長相丞尉會都試課殿最水軍為樓船亦習戰射年

五十六老表乃得免為每有劇賊郡臨時置都尉事訖罷又省關
民就田今乃罷其役為都尉唯邊郡往往置都尉及屬國都尉宋志曰光武省都尉後往往置東南西北四部都尉
 稍有分縣治民比郡安帝以西羌盛三輔有陵園之守乃復置右
 扶風都尉於雍京兆虎牙都尉於長安自後無聞至隋煬帝特別
 置都尉領兵與郡不相知又置京輔都尉立府於潼關主兵鎮唐
 無其制矣

按自秦置三十六郡而郡官有守有尉有丞然考之西漢
 百官表稱郡守掌治郡秩二千石有丞秩六百石郡尉掌
 佐守典武職秩比二千石有丞秩亦六百石是守尉皆二
 千石而俱有丞以佐之尉之尊蓋與守等非丞掾以下可
 擬也酷吏傳言周陽由為守視都尉如令為都尉陵太守
 奪之治明守不可卑視尉也然武帝欲以審成為郡守公

孫弘言成為濟南都尉其治如狼牧羊不可令治民又帝
 拜吾丘壽王為東郡都尉帝以壽王故不復置太守是時
 軍旅數發年歲不熟多盜乃賜壽王璽書曰子在朕前之
 時知畧輻奏以為天下少雙及至連十餘城之守任四千
 石之重守尉皆二千石壽王兼職事並廢盜賊縱橫甚不

稱前時壽王謝罪又翟義為南陽都尉行太守事行縣至
 宛以事按宛令下之獄威震南陽則知漢時都尉蓋不特
 典軍而未嘗不行太守之事也魏晉以後無都尉之官然
晉郡守皆加將軍之號唐郡守曰使持節諸軍事宋朝則
 大郡皆兼兵馬總管兵馬鈐轄而小壘亦曰軍州事或帶
 節制軍馬則秦漢所謂都尉之職歷代以太守兼任之亦
 以一郡掌兵權之官不可下於太守故不別置官而守就

治其事循宰相之兼元樞是也通典叙郡尉而以置之郡
佐之末非是故今以次郡守

郡丞

別駕
通守

長史
通判

司馬

秦置郡丞以佐守在邊為長史掌兵馬漢因之于定國條州大小
為說吏員治中別駕諸郡從事秩六百石晉因之而省郡丞唯

丹陽不省

宋梁以下復置至

隋改別駕治中為長史司馬蓋

隋以州為郡無復軍府則州府之職參為郡官故有長史司馬煬
帝罷之而置通守又置郡贊治後又改為丞位在通守下至唐

而郡丞廢矣武德元年改丞為別駕十年改雍州別駕曰長史高
宗即位改別駕皆為長史別駕以房族為之開元始通用庶姓以

貳都督刺史之職天寶八年諸郡始廢別駕玄宗由潞州別駕入
定內難登大位乃廢別駕下郡置長史一員上元二年諸郡始置

別駕

別駕一人從
四品百官志

德宗時後晉元和長慶之際兩河用兵裨將有

功者稱東宮王府官久次當進及受代于京師者常數十人訴宰
相以求官文宗詔宰相韋處厚建議復置兩輔六雜十望十緊州

別駕

宋藝祖懲五代藩鎮之弊乾德初下湖南始置諸州通判

命刑部郎中賈玘等充建隆四年詔知府公事並須長史通判簽
議連書方許行下時大郡置兩員西京南京天維成德益統
并晉楚南潭廣秦定等州餘置

一員州不及萬戶不置廣南小州有試秩充通判兼知州者正刺

史以上及諸司使副知州者雖小郡亦特置

天聖三年中書門下
言新授魏州團練使

田敏知陽州自來防團刺史赴本任及知州無同
判度權置同判候差朝臣及內職知州即行省罷掌倅貳郡政與
長吏均禮凡兵民錢穀戶口賦役獄訟聽斷之事可否裁決與守

通簽所部官有善否及職事備廢得刺舉以聞至景德宋興三十
四年戶口寢息解州以滿萬戶置通判自是諸郡多滿萬戶矣宣

和二年詔諸州茶鹽香礬並委通判此事據續會要但通判掌常平水利免役等錢續會要既不載而中興以後通判掌經制總制錢會要亦不載當考建炎初諸州通判二員減一員紹興

五年以後旋行申請添置帥府通判並以兩員為額

司馬本職武之官自魏晉以後刺史多帶將軍開府者則置府僚

司馬為軍府之官理軍事晉謝奕字無奕極溫辟為安西司馬在溫坐岸憤肅詠如常溫曰我方外司馬也

宋制司馬銅印墨綬絳朝服武冠至隋廢州府之任無復司馬

而有治中焉治中舊州職也舊謂隋州廢遂為郡官後治中為開

皇三年改治中為司馬隋房恭懿為澤州司馬有異績遷德州司

改贊治為郡丞唐武德初復為治中貞觀二十三年高宗即位遂

改諸州治中並為司馬長安元年洛雍并荆揚益六州置左右司

都督府置左右司馬各一員呀職與長史同

白居易江州司馬廳記自武德以來庶官以便宜制事大攝

小重侵輕郡守之職總於諸侯帥郡佐之職移於部從事故

自五大都督府至于上中下郡司馬之事盡去惟員與俸在

凡内外文武官左遷右移者適居之凡執役事上與給事於

省寺軍府者選署之凡仕久資高耄昏懦弱不任事而時不

忍棄者實蒞之蒞之者進不課其能退不殿其不能才不才

一也若有人蓄器貯用急於兼濟者居之雖一日不樂若有

養志忘名安於獨善者處之雖終身無悶官不官繫乎時也

適不適在乎人也江州左匡廬右江湖土高氣清富有佳境

刺史守土臣不可遠觀遊群吏執事官不敢自暇佚惟司馬

綽綽可從容於山水詩酒間由是郡南樓山北樓水滢亭百

花亭風篁石巖瀑布廬宮源潭洞東西二林寺泉石松雪司

馬蓋有之矣苟有志於吏隱者捨此官何求焉按唐六典上
 州司馬秩五品歲廩數百石月俸六七萬官足以充身食足
 以給家用民康非司馬功郡政壞非司馬罪無言責無事憂
 噫為國謀則尸素之尤蠹者為身謀則祿仕之優穩者予佐
 是郡行四年矣其心休休如一日二日何哉識時知命而已
 又安知後之司馬不有與吾同志者乎因書所得以告來者
 按漢所置郡佐只丞及長史而已其後又有治中別駕至
 魏晉間始有司馬本主武之官自後長史司馬與治中別
 駕迭為廢復然歷代皆並設二官至唐而司馬多以處遷
 謫蓋視為冗員故宋只設通判一官佐郡守不仍前代之
 舊云

容齋洪氏隨筆曰今世士大夫既貴不可復賤淳化中北戎
 入寇以殿前都虞候曹璨知定州時趙安易官宗正少卿已
 知州遂就徙通判同時有羅延吉者既知彰德絳三州而除
 通判廣州滕中正知興元府而通判河南袁郭知楚鄆二州
 會秦王廷美遷置房州詔崇儀副使閻彥進知州而以郭通
 判州事范正辭既知戎淄二州而通判棣深又陳若拙歷知
 單州殿中侍御史西川轉運使召歸會李至守洛都表為通
 判久之柴禹錫鎮涇州復表為通判連下遷而皆非賤降近
 不復有矣

按藝祖之設通判本欲懲五季藩鎮專擅之弊而以儒臣
 臨制之號稱監州蓋其官雖郡佐而其人間有出於朝廷
 之特命不以官資之崇痺論如野處所言是也其與後來
 之汎汎以半刺稱者不侔矣

教授

漢郡國有文學文翁治蜀起學成都市招下縣子弟以為學官弟子武帝時天下郡國皆立學校官自文翁為之始云

郡國曰學縣道邑侯國曰校校學置經師一人鄉曰庠聚曰序序

庠置孝經師一人魏晉以下郡國並有文學即博士助教之任

唐六 隋潘徽為州博士唐府郡置經學士各一人掌以五經

教授開元二十六年勅州縣每鄉之內各置一學仍擇師資令其

教授宋初有四書院廬山白鹿洞太平興國二年知江州周述

百人望賜九經嵩陽書院至道二年賜額歙菴書院咸平四年郭

則奏歲麓山書院隋廣舍宇有書生六十餘應天府書院祥符二

人聽誦乞下國子監降釋文等書詔從之應天府書院年新建

徒教授常百餘人許讓郭承範董循陳與王厲滕涉皆其門人同

賜院額此四書院之外又有茅山書院未見州學也乾興元年

兗州守臣孫奭私建學舍聚生徒乞請太學助教楊光輔充本州

講從之餘鎮未置學也景祐四年詔藩鎮始立學他州勿聽也寶

元元年穎州守臣蔡齊請立學時大郡始有學而小郡猶未置也

自明道景祐間累詔州郡立學賜田給事學校相繼而慶曆四年

興近制惟藩鎮立學穎為支郡齊以為言而特許之慶曆四年

詔諸路州軍監各令立學學者二百人以上許更置縣學於是州

郡不置學者鮮矣又置教授以三年為一任以經術行義訓導諸

生掌其課試之事而糾正不如規者委運司及長史於幕職州縣

官內薦教授或本處舉人舉有德藝者充當時雖置教授或用兼

官或舉士人委於漕司而未隸朝廷也熙寧六年詔諸路學官並

委中書門下遷差至是教授始命於朝廷矣元豐元年州府學官

共五十三員諸路唯大郡有之軍監蓋未盡有也元祐元年詔齊

廬宿常等州各置教授一員自是以後列郡多有教官矣建炎三

年

年

年

年

年

年

年教授並罷紹興三年復置四十二州十二年詔無教授官州軍
 令吏部申尚書省選差十三年詔諸州軍並各置教授其禮部長
 貳正繫所隸合依崇寧大觀格法許按劾體量及歲舉改官從司
 業高閣之請也二十六年詔並不許兼他職令提舉司常切遵守
 從知郢州路採之請也若試教官則始於元豐元豐七年立法試
 下等為正錄額被教授者聽中丞胡宗愈言學者初登科遂領師
 席非是詔內外學官經任年至三十方得在選又有薦舉學官法
 紹聖初乃令中制科及進士第在上五人禮部奏各在上三人府
 監廣文館第一人或從大學上舍得第即不試而用元符元年詔
 學官歲一試紹興五年罷試學官科政和三年
 十五年詔試諸州教授自來春始添差教授則始於政和三年
 諸州教授諸州教授

朱子漳州教授聽壁記教授之為職其可謂難矣惟自任重
 而不苟者知之其以為易而無難者則苟道也何也曰教授
 者以天子之命教其邦人凡邦之士稟食縣官而充弟子員

者多至五六百餘少不下百十數皆惟教授者是師其必有
 以率厲化服之使躬問學蹈繩墨出入不悖所聞然後為稱
 此非反之身而何以哉是可不為難矣哉不特此爾又當嚴
 先聖先師之典祀領護廟學而守其圖書服器之藏其體至
 重下至金穀出內之織悉亦皆獨任之嗚呼是亦難矣然凡
 仕於今者無大小莫不有所臨制統攝其任無劇易必皆具
 文書使可覆視是以雖甚弛者亦有所難而不敢肆獨教授
 官雖有統右其任之本諸身者則非簿書期會之所能察至
 其具於有司而可考者上之人又以其儒官優容之雖有不
 合不問以是為便故今之仕者反利焉而喜為之而孰知所
 以充其任者如彼其難哉故曰惟自任重而不苟者知之其
 以為易而無難者則苟道也

錄事參軍

後漢有郡主簿官在漢魏間及江左為督郵主簿皆太守自辟除

官非州郡職也掌總錄衆曹文簿舉彈善惡後代刺史有軍而開府者並置之後魏洎隋皆有錄事參軍

及罷郡以州統縣煬帝置郡有東西曹掾及主簿唐武德復為

錄事參軍開元改司錄參軍掌正違失蒞符印後唐應順間州

置錄事參軍三考者主刺縣以上定格滯壅故也宋朝沿唐制州有錄事參軍然

不盡置也諸府為司隸諸州為錄事乾興元年丁度申請諸州始

各置錄事參軍慶曆二年河西河東陝西諸州權令京官知錄事

參軍熙寧三年詔繁難去處錄事參軍並差職官知縣及奏舉縣

令人充政和三年尚書省言州建六曹參軍參軍之稱起於行軍

之際恐不當襲錄事參軍欲改為司錄奉聖旨參軍改為掾建炎

初復舊名錄事掌州縣庶務糾諸曹稽違乾道中汪大猷申請依

司理例不兼他職從之

司功參軍

司倉

中正

司兵

司士

兩漢有功曹史主選署功勞後漢范滂字孟博汝南太守宗資請

皆掃迹諶曰汝南太守范滂孟博南陽太守宗資主畫諾又舉滂字公尋

南陽太守成瑨請為功曹諶曰南陽太守岑公孝弘農成瑨但坐

肅又許劭字子將為部功曹府歷代皆同比齊諸州有功曹參軍

縣開子將為吏莫不改操歸行隋亦然又罷郡置州以曹為名者改曰司

功書佐唐改曰司功參軍開元初京尹屬官及諸都督府並曰功

曹參軍而列郡則曰司功參軍令掌官園祭祀禮樂學校選舉表

疏醫筮考課喪葬之事

司倉參軍兩漢有倉曹史主倉庫北齊以下並同功曹唐亦掌倉

廩庖厨財物墨市之事

司兵參軍漢司隸屬官有兵曹從事史蓋有軍事則置之以主兵

事至北齊以後並同功曹唐掌軍防烽驛傳送馬門禁田獵儀仗之事

司士參軍兩漢無聞北齊以後與功曹同唐掌管河津營造橋梁解宇之事

參軍事後漢靈帝時陶謙以幽州刺史參司空車騎張溫軍事晉時軍府乃置為官員中軍羊祜置參軍二人歷代皆有至隋為郡

官謂之書佐唐改為參軍掌直待督守無常職有事則出使前代行參軍者晉何間王顯以太宰輔政始置之掌使命歷代皆有唐惟王府有之餘則無矣

經學博士漢郡國皆有文學掾漢鄭崇為郡文學後漢光武問功所至乎鄧禹曰臣火唐府郡置經學博士各掌學問可郡文學歷代多闕隋潘徽為唐府郡置經學博士各

一人掌以五經教授學生多寒門鄙儒為之助教學生各有差唐開元十一年七月制置階品同錄事每州寫本草

百一集驗方與經史同貯其年九月御撰廣濟方五卷頒天下貞元十二年二月御撰廣利方五卷頒天下自今以後諸州府應闕

醫博士宜令長史各自訪求選試取人藝業優長堪效用者具以名聞已出身人及前資官便與正授其未出身且令權知四考後

州司奏與正授餘准恒式吏部更不須選集中正魏置中正之始詳晉諸中正率一國所推臺閣取信後魏孝

明正光元年罷諸郡中正北齊郡縣皆有之他史多闕隋初有後罷而有州都唐並無此官每歲貢士符書所關及鄉飲酒之禮則

司功參軍主其事通守隋煬帝置每郡各一人位次太守而京兆河南謂之內史唐

無五官掾後漢有之署功曹及諸曹事今無之督郵漢有之掌監屬縣有東西南北中部謂之五郡督郵也故督

督郵漢有之掌監屬縣有東西南北中部謂之五郡督郵也故督

職官考卷之三
縣之極位漢尹翁歸為河東督郵時太守田延年分河東二縣為兩部閔孺部汾北翁歸部汾南舉法皆

右司功參軍司倉司兵司士中正五官掾督郵七職宋無

五代以來諸州皆有馬步獄以牙校充馬步都虞候掌刑法謂之馬步院宋太祖慮其任私高下其手開寶六年始置諸州司寇參軍以新進士及選人為之後改為司理掌獄訟勘鞫之事不兼他職元祐定令上州從八品中下州九品

司法

兩漢有決曹賊曹掾主刑法歷代皆有或謂之賊曹隋唐更革唐掌律令定罪盜賊贖之事宋沿唐制諸州置司法參軍掌議法斷刑品同紹興三年權行城巖後復舊

司戶

漢魏以下有戶曹掾主民戶北齊以下與功曹同隋有戶曹參軍文帝時為司戶參軍煬帝為司戶書佐唐開元復為戶曹參軍掌戶口籍帳婚姻田宅雜徭道路之事在府為曹在州為司梁開平省六曹掾屬留戶曹一員通判六曹宋朝沿唐制諸州置司戶參軍掌戶籍賦稅倉庫交納元祐中令中州從八品下州從九品乾道六年汪大猷乞令司戶專主倉庫

縣令

周官有縣正為縣各掌其縣之政令而賞罰之春秋時列國相滅多以其地為縣則縣大而郡小故傳云上大夫受縣下大夫受郡周書作維篇曰千縣邑之長曰宰曰尹曰公曰大夫晉謂之謂之公尹其職一也孔子為中都宰一年四方至于戰國則郡

大而縣小矣故其戊謂秦武王曰宜陽大縣名曰縣其實郡也

漢制列侯所食縣曰國皇太后公主所食曰邑有蠻夷曰道凡縣

萬戶以上為令減萬戶為長侯國為相秩次亦如之皆秦制也漢

因之漢書曰凡縣大率方百里民稠則城稀則曠成帝綏和元年長相墨綬哀帝建平

二年復黃綬秋冬集課上計於所屬郡國胡廣云秋冬歲盡各計

盜賊多少上集簿丞尉以下歲詣郡課校其功多尤為最者於

庭尉勞勉之以勸其後負多尤為最者於後曹對責以糾怠慢也

又漢官曰明帝臨觀見洛陽令車騎意河南尹及至而非尤其泰

盛勅士軒綬時偃師長治有能各以事詣臺因取賜之下縣遂以

為故其郡有鹽官鐵官工官都水官者隨事廣狹置令長及丞秩

序皆如縣道無分土給均吏後漢凡郡縣小鹽多者置鹽官主鹽

收漁稅在所諸縣均差吏更給之署吏隨事不具縣員晉制大縣

令有治績官報以大郡職各日茂宜顯報大郡以勸天下詔曰案

其資歷悉自足為郡守各以在職日不經宰縣不得入為臺郎

宋諸縣署令銅印墨綬進賢兩梁冠自晉宋以後令長國相皆如

漢制後魏縣置三令長說在制孝文初制縣令能靜一縣劫盜者

兼理二縣即食其祿能靜三縣者兼理三縣三年遷為郡守二千

石能靜二郡者兼理至三郡亦如之三年遷為刺史太和中次職

令其祿甚厚後魏孝文以此平齊長史裴率中書侍郎崔亮並清

人榮其後令長用人益雜但選勤舊令史為之而縉紳之流恥居

其位北齊制縣為上中下三等每等又有上中下之差自上上

縣至下下縣凡九等然猶因循後魏用人濫雜至於士流恥居之

元文遙遂奏於武成帝請革乃密令搜揚世胄子弟恐其辭訴總

召集神虎門宣旨慰諭而遣自此縣令始以士人為之隋縣有

令有長煬帝以大興長安河南洛陽四縣令並增正五品諸縣皆

以所管閑劇及衝要之處以為等級唐縣有赤三府共畿八十

望有六縣畿二望

七十緊一百一十四百四中二百九十六下五百五十四六等之差京師所為赤縣京

代任官凡齷齪無能者始注為縣令故天下之邑率皆不治甚

宋朝建隆元年應天下諸縣除赤畿外有望緊上中下四千戶為

戶口賦役錢穀賑濟給納之事皆掌之有孝悌行義聞于鄉閭者

申州激勸以勵風俗有戎兵則兼兵馬都監或監押三年始以朝

臣為知縣其間復參用京官或幕職為之朝臣知縣自大理正奚

天聖間天下多缺官而令選尤猥下貪庸耄懦為清流所不與而

久不得調乃為縣令人數言其病民乃詔為舉法以重令選凡知

州轉運使歲舉見任判司簿尉有罪非贓私有出身三考無出身

四考堪為令者一人或二人自是人重為令令選稍精慶曆間詔

天下知縣非鞠獄毋得差政和二年詔縣令以十二事勸課農桑

宜各遵行上副朝廷謹特俟五日戒苟簡六曰厚蓄積七曰備水

重內輕外士大夫皆輕縣令之選吏部兩選不注者甚多然後議

所以增重激勸之法宣和五年縣令止差六十以下人從利運判

也靖康初詔初改官必為縣七月詔三省申明舊制今後不以堂

除差遣紹興七年詔將寺監丞簿等任滿已改官人未歷民事

者各與堂除知縣一次並借緋章服九年詔吏部自後縣令差文

屢有更革卒以三年為任二年詔吏部依四川專法施行並以三

今後非兩任縣令不除監察御史初改官人必作令謂之須入紹

與初數申嚴之後或廢孝宗在位持之甚嚴慶元初復詔除殿試上三名省元外並作邑五年又令試大理評事已改官未歷縣人並令親民一次著為令舊補盜敗官人並試邑自後雖宰相子殿試科甲人無不宰邑者矣

縣丞

漢氏縣丞尉多以本部人為之三輔縣則兼用他郡諸縣皆有主刑獄囚徒後漢署文書典知倉獄署諸曹掾史凡諸縣署丞皆銅印黃綬進賢一梁冠自晉後無丞宋惟建康有獄丞及隋氏華選盡用他郡人漢已下皆用一人唐置京縣丞三員北京太原晉陽各置一人高宗始為品官吏部選授為縣令之貳宋初不置丞天聖中因蘇耆請開封兩縣始各置丞一員在簿尉之上仍於有出身幕職令錄內選充時兩縣簿尉多差出外本縣闕官者有此請皇祐

中詔赤縣丞並除新政官人熙寧四年編脩條例所言諸路州軍繁劇縣令戶二萬已上增置縣丞二員以幕職官或縣令人充元祐元年詔應因給納常平免役置丞並行省罷知委是事務繁劇難以省罷處令轉運司存留崇寧二年宰臣蔡京言熙寧之初修水土之政行市易之法興山澤之利皆王政之大請縣並置丞一員以掌其事國史外補云縣丞昔大邑有之至是不以邑之大小皆得置丞使主管常平坑冶農田水利大觀三年詔昨增置縣丞內除舊額及萬戶以上縣令委是事務繁冗并雖非萬戶實有山澤坑冶之利可以興脩去處依舊存留外餘皆減罷建炎元年詔縣丞繫嘉祐以前員闕并萬戶處存留一員餘並罷紹興三年以淮東累經兵火權罷縣丞十八年置海陵丞一員嘉定後小邑不置丞以簿兼之

主簿

有之自漢以來皆令長自調用至隋始置之唐主簿上
 轄赤縣置二人他縣一人武德初以流外為之高祖始以為品官
 吏部選授掌付事勾稽省署抄目糾正縣內非違宋初開寶三
 年詔諸縣千戶以上置令簿尉四百戶以上置令尉令知主簿事
 四百戶以下置簿尉主簿兼知縣事咸平四年王欽若言川峽縣
 五千戶以上請並置簿自餘仍舊以尉兼從之天禧五年劍州梓
 潼等各增主簿皇祐五年詔南川縣置主簿嘉祐五年發州義烏
 永康武義浦江四縣置主簿熙寧四年陝西河東沿邊城寨置主
 簿

縣尉

漢大縣兩尉小縣一人漢官儀後漢百官志長安有四尉分為左右部城東
 南置廣部尉是為左部城西北置明部尉是為右部並四百石黃

綬大冠主追捕盜賊伺察姦非魏因之晉洛陽建康皆置左

部尉宋齊梁陳並因之餘縣如漢制諸縣道尉銅印黃綬朝服

武冠北齊郡縣置三尉隋改為正後置尉又分為戶曹法曹

唐初因隋制武德元年萬年縣法曹孫伏伽論事是也武德中復改為正七年復為尉

赤縣置六員他縣各有差分判諸司事高宗時為品官吏部選授

五代又廢而盜賊聞競則屬鎮將宋朝建隆三年始每縣復置

尉一員在主簿之下俸賜與主簿同其鎮將只許勾當鎮下煙火

爭競公事至和二年開封祥符兩縣增置一員元豐五年詔重立

法地縣尉並差使臣元祐元年蘇轍言舊法縣尉皆用選人近歲

並用武臣自改法已來未聞盜賊為之衰息請復舊法詔除沿邊

縣尉依舊外餘並差選人崇寧元年詔重法地縣尉差舊武臣處

並依元豐法

按後之稱縣佐曰丞簿尉然而漢書百官志所載只丞尉而已簿雖起於漢而志無之又丞尉雖皆縣佐而各有印綬簿獨無蓋古者官府皆有主簿一官上自三公及御史府下至九寺五監以至州郡縣皆有之所職者簿書蓋曹掾之流耳漢人所謂高士不為者御史府之主簿也容齋隨筆言元豐令文寺監主簿專以鈎考簿書為職不得與卿丞聯署文書然則主簿之官雖在雄要之司猶為卑賤而况縣乎後漢繆彤為縣主簿縣令被章見考吏皆畏懼自誣而彤獨證其枉考掠苦毒換五獄閱四年令卒自免又寧陽縣主簿詣闕訴其縣令之在積七八歲不省虞詡言主簿所訟乃君父之怨百上不達是有司之過也覽為蒲亭長考城令王渙聞其以德化人署為主簿以是觀之則主簿之在漢其視縣令猶掾史之視使長安得與丞尉等後來以簿先於尉非古義也

鎮戍關市官

隋鎮置將副戍置主副關市置令丞唐因之各有上中下三等開令古官戍主晉宋之顯職鎮將後周之通班今以其卑賤與隋制同故舉隋而已宋制諸鎮監官掌巡邏盜竊及火禁之事兼征稅權酷則掌其出納會計鎮寨凡杖罪以上並解本縣餘聽決遣

文獻通考卷之六十四

鄱陽 馬 端臨 貴與 著

職官考

文散官

開府儀同三司

漢武帝元年始用宋昌為衛將軍位亞三司後漢章帝建初三

年始使車騎將軍馬防班同三司同三司之名自此始也殤帝延

平九年鄧騭為車騎將軍儀同三司儀同之名自此始也又獻帝

為護國將軍儀比三司魏黃權以車騎將軍開府儀同三司開府之名自此

始也漢末奮威將軍晉江右伏波輔國將軍並加大而儀同三司

江左以來將軍則中鎮撫四鎮以上或加大餘官則左右光祿大

夫以上並得儀同三司齊開府儀同三司如公梁開府儀同

三司位次三公諸將軍左右光祿大夫優者則加之同三公置官

屬自晉以來又有如開府同三司之儀者自羊祐始焉漢末呂布

司其他無聞至晉羊祐為車騎將軍荆州諸軍事如開府如同三

司之儀累年謙讓不辟士不備僚屬及始有兩命辟士未到而卒

不得除署後當賜侯杜元凱表哀其家江左亦多有之梁沈約為

無胤嗣官無命士請更議之詔不許後魏亦有之晉泰初特以爾朱世隆為儀同三司位次上公

齊亦有儀同三司者任城王湝等諸王又有開府儀同三司及儀

同三司後周建德四年改開府儀同三司為開府儀同大將軍

仍增置上開府儀同大將軍又改儀同三司為儀同大將軍仍增

置上儀同大將軍隋文帝並以為散官又諸衛各置開府左勳

儀同以下置員與開府同初開府儀同三司為四品散實官至煬

帝又改為從一品同漢魏之制位次三公

唐武德七年改上開府儀同三司為上輕車都尉開府儀同三司

為輕車都尉儀同三司為駢都尉後又以開府儀同三司為文散

官開元以前舊例開府特進雖不帶職事皆給俸祿得與朝會班

列依本品之次皆崇官盛德嚴劇就閑者居之天寶六載正月制

上官父祖資蔭者其所用

內外文武五品以

蔭宜同子孫用蔭之例宋制祖宗時以節度使兼中書令或

侍中或中書門下平章事皆謂之使相以待勲賢故老及宰相久

次罷政者隨其舊職或檢校官加節度使出判大藩通謂之使相

故事宰相去位例進官一等或易東宮三少惟趙普以開國舊臣

在相位久故以使相罷蓋異恩也其後呂夷簡王欽若罷相皆以

為例元豐新官制始改為開府儀同三司舊制勅出中書門下故

事之大者使相繫銜至是皆南省奉行則開府不預矣八年鎮江

事

事

文獻通考卷之四
職官考
軍節度使檢校太傅韓絳為開府儀同三司判大名府元祐五年
太師平章軍國重事文彥博為開府儀同三司守太師充護國軍
山南西道節度使致仕自崇寧五年司空左僕射蔡京為開府儀
同三司安遠軍節度使中太一宮使其後故相而除則有劉正夫
余深前執政則有蔡攸梁子美外戚則有向宗回宗良鄭紳錢景
臻殿帥則有高俅內侍則有童貫梁師成名器至此輕矣紹興後
呂頤浩韓世忠皆以開府儀同三司除少保

按三朝國史職官志叙元豐寄祿新格以階易官為開府
儀同三司即舊使相然使相者是以侍中中書令平章事
加節度使之謂也自唐至宋皆有之而事體微不同唐則
多以同平章事加節度使之立勲勞而又任者蓋將而寵
以相之名也宋則多以節度使加平章事之有德望而罷

政者蓋相而寵以將之名也合而言之蓋位兼將相品極
文武之稱今既曰以開府儀同三司易使相矣然韓絳為
開府而復加以鎮江之節文彥博為開府而復加以護國
山南之節蔡京為開府而復加以安遠之節則是且為開
府且為使相而使相之名未嘗廢矣又况神宗更官制之
本意實以三省寺監之官無職掌為非遂欲易而正之如
改左右僕射為特進則遂以僕射為宰相之職改左右丞
為光祿大夫則遂以左右丞為執政之職今節度使之在
宋其無職掌與開府儀同三司一也何煩以開府易之况
有開府之後宰相之除節度使元未嘗廢乎竊疑開府儀
同三司特專以易三省長官尚書令中書令侍中而於使相節度使
無預張演著職官記叙元豐新官而并著舊官於開府儀

同三司之下只著舊官云中書令侍中同中書門下平章
而不言使相雖與史志不合似為得之

特進

漢制諸侯功德優盛朝廷所敬異者賜位特進位在三公下故成
都侯王商以特進領城門兵置幕府得舉吏如將軍是也後漢
皇后父兄率為特進侯朝會位次三公隋志曰特進舊位從公光
朝奉請是特進引見而竇薦進位特進得舉吏見禮儀三公自二
漢及魏晉以為加官從本官車服無吏卒太僕羊琇遜位拜特進
加散騎常侍無餘官故給吏卒車服其餘加特進者唯食其祿賜
列班位而已不別給特進吏卒車服晉惠帝元康中定令特進位
次諸公在開府驃騎上冠進賢兩梁冠黑介幘五時朝服佩水蒼
玉食貨曰四時大康三年始賜春綸五十匹秋綸五十匹總百五
十斤元康元年給菜田八頃田穀八人立夏後不及用者食俸

一年置主簿功曹吏門亭長門下書佐各一人無章綬齊時位從

公陳因之後魏比齊用人皆以舊德就閑者居之隋文帝以為

散官不理事唐即位廢特進官唐為文散官餘見開宋制

左右僕射為宰相官元豐更官制乃以特進換之時王安石獨改

特進至政和後薛昂帶觀文殿學士任特進白時中以門下侍郎

帶特進皆失舊制繼詔並改金紫光祿大夫今後特進非宰相不

除

金紫光祿大夫銀青光祿大夫

秦時光祿勳屬官有中大夫漢武帝太初元年更名光祿大夫

曰夫者扶也庸也詩曰設士膏敏灌將銀章青綬掌議論屬光祿

勳門外特施行馬以旌別之無常事唯顧問應對詔命而使無員

後漢光祿大夫三人凡諸國嗣王之喪則掌弔多以為拜假贈贈

之使及監護喪事魏氏以來無員轉優重不復以為使命之官其諸公告老皆家拜此位及在朝顯職復用加之魏文帝以楊彪為光祿大夫賜几杖衣鹿皮冠使而入待以賓客之禮及西晉受命置左右光祿大夫假金章紫綬而光祿大夫如故加金章紫綬並與卿同進賢兩朶冠黑介幘五時朝服佩水蒼玉并祿賜班位吏卒皆與特進同復以為優崇之制而諸公遜位不復加之其以為加官者唯假章綬祿賜班位而已不別給車服吏卒也或更拜上公或以本封食公祿其諸卿尹中朝大官年老致仕者及內外之職加此前後甚眾由是或因得開府或進加金章紫綬又復以為禮贈之官本已有卿官者不復重給其餘皆假其假銀章青綬者位在金紫將軍諸卿上秦始中唯太子詹事楊珣加給事中光祿大夫加兵之制諸所供給依三品將軍晉宣帝子平原王幹拜光祿大夫加侍郎特假金章紫綬班次三司其餘自如

舊制終武惠等懷三世

食俸日三斛太康二年始給春給五百匹綿百斤惠帝元康元年始給菜田六頃田

賜六人置主簿功曹史門亭長門下書佐各一人

宋氏因之齊左右光祿大夫皆據舊

齒位從公開府置佐吏如公年重加親信二十人魏晉以來無

員以左右光祿大夫光祿三大夫皆銀章青綬其重者詔加金章

紫綬則謂之金紫光祿大夫其重者既有金紫之號故謂本光祿

為銀青光祿大夫晉時王翹之為銀青光祿大夫樂安任遐為光祿就王晏乞一

片金晏乃啓轉為金紫是也猶屬光祿勳梁又有左右金紫光祿

大夫視吏部尚書左右光祿大夫視諸曹並養老病陳因之自

晉以後多為兼官後魏有光祿大夫金紫銀青光祿大夫

北齊皆以舊德就閑者居之與特進同後周有左右金紫左右

銀青光祿大夫隋有光祿大夫左右光祿大夫皆為散官不

理事唐初猶有左右之名貞觀以後唯曰光祿大夫金紫光祿

銀青光祿並為文散官按前代光祿大夫始加金章紫綬及銀章

仍不改因宋元豐更官制以金紫光祿大夫換吏部尚書銀青

光祿大夫換五部尚書特宰相王珪任禮部侍郎同平章事上以

夫以光祿大夫換尚書左右丞廷久不進官因改官制乃特授銀青光祿

宣奉大夫 正奉大夫

二階古無之宋大觀間新置

正議大夫

隋散官蓋取秦大夫掌論議之義唐因之宋元豐更官制以正

議大夫換六部侍郎并作一等時議以為宰執貪進官作此蓋故

事丞郎作四轉今乃減作兩轉耳

通奉大夫

古無此階宋大觀間新置

通議大夫

散官義與正議同唐因之宋元豐更官制以通議大夫換給事

中

太中大夫

秦官亦掌議論漢因之哀帝初立御史大夫王嘉奏曰蘇令發起

蓋屋令尹逢拜為諫大夫遣之今後漢置二十人張湛拜太中

諸大夫有才者甚少宜預畜養也魏置置職位以自高鄭興止之

門侯舍故入號為中東門君又魏置置職位以自高鄭興止之

曰夫太中大夫使持節即官皆王者之器非人臣所當置也列廣云

諫議光祿太中散大夫此四等於古魏以來無員晉視中

禮皆為天子之下大夫列國之上卿

丞吏部絳朝服進賢一梁冠介憤太始末詔除王覽為太中大夫

祿賜與卿同梁北齊唐皆有之宋元豐官制行以太中大夫

換諫議大夫神宗以寄祿官等給減少遂以太中大夫為宰相官

故蔡確時任右諫議大夫參知政事先換太中大夫及拜相則依

文獻通考卷一百一十五

職官考

六

前太中大夫守尚書右僕射兼中書侍郎 遠為定制其後又以太
中大夫以上為侍從官 元豐中自太中大夫至金紫止六階昔之
十一官併為兩官矣左右丞左右中大夫以上併四官為兩官其後
增置通奉正奉宣奉三階自太中大夫以上惟宰執侍從得遷

中大夫

秦官漢武改為光祿大夫自後無聞 **北齊**有之 **唐**又置 **宋**

元豐更官制以中大夫換秘書監而殿中監本一等其時偶闕任
殿中監者故只著秘書監 **神宗**以太中大夫為宰相官故初除執
政只授中大夫是時拜翰林學士蒲宗孟王安禮為左右丞二公
寄祿官皆未至大夫只除中大夫守之

中奉大夫

古無此階 **宋**大觀間新置

中散大夫

王莽所置後漢因之復置三十人 漢官曰光
武中興置 **晉**魏無員 **齊**梁
視黃門侍郎品服冠幘與太中同 **陳**及 **唐**皆有之

朝議大夫

隋置散官以取漢諸大夫得上奉朝議為名 **唐**因之 **宋**元豐

更官制以朝議大夫換左右司郎中 侍
從太常少卿館光祿少卿身
養補入元豐中自朝議至中大夫凡三階後增至中奉奉直大夫
兩階蓋祖宗舊制有出身人自郎中三遷至秘書監養補人自郎
中五遷至秘書監今增置奉直中奉而有出身人不遷中散奉直
猶舊制也待從官在祖宗時自郎中再遷即為諫議大夫是以朝
議大夫徑遷太中大夫非舊制也 朝議大夫以上繫卿監
奉直大夫

奉直大夫

古無此階 **宋**大觀間新置

朝請大夫

隋置散官取漢將軍公卿年高德重者以列侯就第特進奉朝請

之義 龍朔置諸王殿子封郡公者出身從五品上叙

宋元豐更官制以朝請

大夫換前行郎中

朝散大夫

隋置散官 唐因之 宋元豐更官制以朝散大夫換中行郎中

朝奉大夫

古無此階 宋元豐更官制以朝奉大夫換後行郎中 官制舊典

名曹謂兵刑工部也及司封司勳度支金部祠部主客雖轉正郎亦不呼郎中只稱其曹名以示其出常調也自改大夫更無別異且古大夫猶今之執政侍從也由此觀之豈宜換授庶僚耶在漢晉間四郊多壘卿大夫之尊也由此觀之宜宜換授庶僚耶在漢晉間只有光祿大夫中大夫散大夫為侍從官當論思獻納之任至朝隋唐增各作階已非所宜今乃易以卿監郎中是輕其名器也朝奉大夫以上繫正郎

王氏揮塵錄曰更官制後惟光祿大夫及中散朝議二大夫分左右增磨勘而已初非以科第也元初間范忠宣當國始

帶左右紹聖初罷去事見常希古奏疏大觀又置中奉奉直二大夫徹中散朝議左右字紹興初編脩官楊愿啓請再分左右自是以出身為重

朝議郎

隋置散官 唐因之 顯慶五年制郎公出身正六品下叙 宋無

朝請郎

隋置散官蓋採晉及六朝並有奉朝請為名 唐因之 顯慶制侯品上叙 宋元豐更官制以朝請郎換前行員外郎侍御史

朝散郎

隋置散官 唐因之 顯慶制伯出身正七品下叙 宋元豐更官制

以朝散郎換起居舍人及中行員外郎

朝奉郎

古無此階 (宋)元豐更官制以朝奉郎換左右司諫及後行員外郎朝奉郎以上繫員外郎

承議郎

(隋)有承議郎為散官 (唐)因之 (宋)元豐更官制以承議郎換左右正言太常國子博士

奉議郎

(隋)置通議郎為散官 (唐)因之 (宋)元豐更官制以奉議郎換太常祕書殿中丞著作郎

通直郎

(隋)置三十人蓋採 (晉)以來諸官皆有通直謂官高下而通為宿

直也因此為名 (唐)因之 (宋)元豐更官制以通直郎換太子中允贊善大夫洗馬自通直郎以上繫陞朝官

宣教郎

(隋)置宣德郎為散官 (唐)因之 (宋)元豐更官制以宣德郎換著作佐郎大理寺丞政和間避宣德門改為宣教郎

宣義郎

(隋)有游騎尉為散官 (唐)改為宣義郎蓋取 (梁)宣義將軍之名 (宋)元豐更官制以宣義郎換光祿衛尉寺將作監丞

承

給事郎 徵事郎

二階 (隋)散官 (唐)因之 (宋)無

承事郎

職官考

古無此階 (宋)元豐更官制以承事郎換大理評事為狀元及第
宰相任子之初官

承奉郎

(隋)置散官 (唐)因之 (宋)元豐更官制以承奉郎換太祝奉禮郎
執政任子初官

承務郎

(唐)置蓋因 (隋)尚書省二十四司承務郎之名 (宋)元豐更官制以
承務郎換校書郎正字將作監主簿自承務郎以上繫京官

承直郎

古無此階 (宋)崇寧定選人七階以承直郎換留守節察判官

按元豐未改官制之先大率以職為階官以宰執言之如
吏部尚書 階官 同中書門下平章事 職 尚書禮部侍郎 階

官 參知政事 職 之類是也然所謂吏部尚書禮部侍郎者
未嘗專有所繫屬治其事則以為職不治其事則以為階
官猶云可也獨選人七階則皆以幕職令錄之屬為階官
而幕職令錄則各有所繫屬之監司州縣遂至有以京西
路某縣令為階官而為河北路轉運司勾當公事者有以
陝西路某軍節度判官為階官而為河東路某州州學教
授者有以無為軍判官為階官而試秘書省校書郎者其
叢雜可笑尤甚元豐時未暇革正至崇寧二年刑部尚書
鄧洵武極言其事遂以承直郎以下七階換之

儒林郎

(隋)置散官 蓋取前史儒林傳之義 (唐)因之 (宋)崇寧初以儒林
郎換節察掌書記支使防團判官

文林郎

隋置散官蓋取北齊文林館徵文學之士以充之義唐因之

宋崇寧初以文林郎換留守節察推官軍監判官

從事郎

古無此階宋崇寧定選階以從事郎換防團推官監判官

從政郎

古無此官宋崇寧定選階初以通事郎換錄事參軍縣令政和

間改通事郎為從政郎

脩職郎

唐置登仕郎宋崇寧初以登仕郎換知錄事參軍知縣令政和

間改登仕郎為脩職郎

迪功郎

隋置將仕郎為散官唐因之宋崇寧初以將仕郎換軍巡判

官司理司法司戶簿尉以上七階繫選人用舉考及功賞改官政

和中既以從政脩職迪功郎易通仕登仕將仕郎其通仕登仕將

仕三階繫奏補未出官人

右宋初省臺寺監之官特以寄祿省不領大職神宗元豐三年始

按唐六典肇新官制凡省臺寺監領空名者一切罷去而易之以

階文階自開府至將仕為二十四崇寧大觀政和相繼潤色之紹

興舉行元祐之法分置左右詞人為左餘人為右淳熙初乃去左

右字今任子雜流惟細轉通直郎奉直中散二大夫有出身若帶

貼職則超資京官以上四年一轉無出身人逐資轉有出身人超

資轉至奉議並逐資轉至朝議大夫有止法仍七年一轉

武散官

驃騎將軍

漢武帝元狩二年始用霍去病為驃騎將軍定令驃騎將軍秩祿與大將軍等光武中興以景丹為驃騎大將軍位在三公下明帝初即位以弟東平王蒼有賢才以為驃騎將軍以王故位在公上蒼為驃騎輔政開東閣延英雄及蒼歸國有驃騎時吏斗食周相以蒼敬賢下士不忍去之遂為王家大夫數十年事祖及孫帝聞褒數年復罷大將軍後見

有陳後主以蕭摩訶為侍中驃騎大將軍加左光祿大夫特開黃閣施行焉聽事寢堂置鴟尾如三公制後魏初加大則在二司上太和中制加大則在都督中外諸軍下後周亦有之隋

開皇中置驃騎將軍府每府置驃騎車騎將軍各二人十七年頒銅獸符於驃騎車騎府煬帝改驃騎為鷹揚郎將改車騎為鷹揚副郎將唐復改為車騎驃騎其制如開皇而益復微矣故武德

元年詔以軍頭為驃騎將軍軍副為車騎將軍又詔太子諸率府員車騎將各置驃騎將軍五員十員後皆省之顯慶元年乃復置驃騎大將軍為武散官

輔國將軍

後漢獻帝置輔國將軍以伏完為之晉王濬平吳後拜輔國大將軍有司奏輔國依此未為達官不置司馬不給官騎詔依在鎮給五百大車增兵五百人為輔國營給親騎百人官騎十人置司馬

宋明帝泰始四年改為輔師將軍後廢帝昱元徽二年復故梁後魏後周隋並有之唐輔國大將軍為武散官

鎮軍將軍以下

鎮軍大將軍魏置文帝以陳群為之晉則楊駿胡奮並領鎮軍將

軍(齊)後周(隋)亦有之(唐)因之冠軍將軍(魏)置以文欽為之蓋因史

記(趙)義帝以宋義為卿子冠軍漢武帝以霍去病功冠三軍封冠

軍侯之義也(晉)亦有之金章紫綬給五時朝服武冠佩水蒼玉歷

代並有隋文帝置翊軍等四十三號將軍品凡十六等為散號將

或官上柱國以下為散實官將軍(唐)因之雲麾將軍(梁)置雜號

(陳)及(唐)並有之忠武將軍(梁)置雜號(陳)有之(唐)因之壯武將

軍(梁)置雜號(陳)有之(唐)因之宣威將軍(唐)置明威將軍(唐)置

雜號後魏亦有之(唐)因之定遠將軍(梁)置雜號(唐)因之寧遠

將軍(晉)置(唐)因之游騎將軍(魏)置(陳)有之(唐)因之游擊將軍

(漢)置武帝以蘇建韓說為之(後漢)鄧晨亦為之(晉)及(陳)並有之

(唐)因之又置懷化大將軍歸德將軍以授蕃官

諸校尉

漢武帝初置中壘屯騎步兵越騎長水胡騎射聲虎賁等校尉為

八校各有司馬(後漢)以屯騎越騎步兵長水射聲為五校皆掌

宿衛兵按大駕鹵簿五校尉各有司馬蔡質漢書曰五營司並屬

北軍中候時五校官頗職閑而府寺寬敞輿服光麗伎巧必給故

多以皇族肺腑居之至(靈)帝又置西園八校尉其名曰上軍中軍

軍及左自(魏)(晉)以下五校之名與(後漢)同唯(後魏)五校各置二十

人

中壘校尉漢掌北軍營壘門內又外掌西城後

屯騎校尉漢掌中壘但置北門中候掌監五營

屯騎校尉漢掌中壘但置北門中候掌監五營

步兵校尉漢掌中壘但置北門中候掌監五營

越騎校尉漢掌中壘但置北門中候掌監五營

長水校尉漢掌中壘但置北門中候掌監五營

長水校尉漢掌中壘但置北門中候掌監五營

長水校尉漢掌中壘但置北門中候掌監五營

長水校尉漢掌中壘但置北門中候掌監五營

長水校尉漢掌中壘但置北門中候掌監五營

長水校尉漢掌中壘但置北門中候掌監五營

長水校尉漢掌中壘但置北門中候掌監五營

各長水蓋關中小水

胡騎校尉漢掌池陽者後漢并長水也

射聲校尉漢掌符詔射聲士丁射者其射中聞聲射則中

虎賁校尉漢掌輕車後

城門校尉漢掌京師城門屯兵凡八屯後漢掌津陽城門

驃姚校尉漢武以霍去病為之

護烏桓校尉漢武帝時為桓屬漢始於幽州部置之擁節監領

戊巳校尉漢元帝初元元年置甲乙丙丁庚辛壬癸皆有正位

護羗校尉後漢涼州部持節如護烏桓

儒林校尉蜀先主為之

南蠻校尉晉武帝於襄陽置之元康中荆州刺史及江左初名

南夷校尉晉武帝於寧州置之又

西戎校尉晉武帝於長安置之元康中改為雍

寧蠻校尉晉安帝置治襄陽以授魯宗之

護三巴校尉宋置齊建元二年改為刺史

武騎尉

飛騎尉

建節尉

懷仁尉

都十六尉並隋置以為武散官

梅仁勇倍戎八校尉各有副尉並唐採前代諸校尉以下舊名

置自鎮軍將軍以下為武散官

右此所述唐朝武散官本通典今考新唐書百官志兵部尚書條下載武散官共四十五階內有懷化大將軍懷化將軍歸德大將軍歸德將軍其懷化歸德又各有中郎將郎將司階中候司戈執戟長上共十六階通典所不載其中壘至護三巴十九校尉乃歷代所置即非唐散官武騎至立信十六尉乃隋武散官亦非唐制因叙述校尉而錯見於此耳

宋朝武選之稱自內客省至閤門使副為橫班自皇城至供備庫使為諸司正使自皇城至供備庫副使為諸司副使自內殿承制至三班借職為使臣元豐官制行武階猶未及改政和二年乃詔易以新名正侍為大夫副使為郎而橫班十二階使副亦然六年又增置宣正履正協忠翊衛親衛大夫郎凡十階通為橫班自太尉至下班祇應凡五十三階

新官

舊官

太尉

政和新置以太尉本秦主
兵官遂定為武官之首

通侍大夫

內客省使

正侍大夫

延福宮使

宣政大夫

政和新置

履正大夫

政和新置

協忠大夫

政和新置

中侍大夫

景福殿使

中亮大夫

客省使

中衛大夫

引進使

翊衛大夫

政和新置

親衛大夫 政和新置

左武大夫

東上閣門使

右武大夫

西上閣門使

正侍郎 政和曾置

宣正郎 政和曾置

覆正郎 政和增置

協忠郎 政和增置

中侍郎 政和增置

中亮郎

客省副使

中衛郎 政和增置

引進副使

拱衛郎 政和增置

左武郎

東上閣門副使

右武郎

西上閣門副使 已上繫橫班

武功大夫

皇城使

武德大夫

宮苑左右騏驎內藏庫使

武顯大夫

左藏庫東西作坊使

武節大夫

莊宅六莊文思使

武畧大夫

內園洛苑如京崇儀使

武經大夫

西京左藏庫使

武義大夫

西京作坊東西染院使

武翼大夫

供備庫使 已上繫諸司正使

武功郎

皇城副使

武德郎

宮苑左右騏驎內藏庫副使

武顯郎

左藏庫東西作坊副使

武節郎

在宅六柱文思副使

武器郎

內園洛苑如京崇義副使

武經郎

西京左藏庫副使

武義郎

西京作坊東西染院禮賓副使

武翼郎

供備庫副使已上繫諸司副使

敦武郎

內殿承制

脩武郎

內殿崇班

從義郎

東頭供奉官

秉義郎

西頭供奉官

忠訓郎

左侍禁

忠翊郎

右侍禁

成忠郎

左班殿直

保義郎

右班殿直

承節郎

三班奉職

承信郎

三班借職已上繫使臣

下班祇應

殿侍

右宋制武階舊有橫行正使橫行副使有諸司正使諸司副使有使臣政和易以新名正使為大夫副使為郎橫行正副亦然於是

有郎居大夫之上至紹興始釐正其序自正侍郎至右武郎舊在武翼大夫之下又通侍大夫舊為內客省使國朝未嘗除人自易武階不遷通侍沿初意也轉至忠侍無磨勘者特旨除脩武郎以上為大使臣承信郎以上為小使臣五年一轉至武功大夫有止法

進武校尉

進義校尉

下班祗應

進武副使

進義副尉

守闕進義副尉

進勇副尉

守闕進勇副尉

以上無品二校尉參吏部下班參兵部以下並參刑部元豐初定官制或請併內侍官名易之(神宗)曰祖宗為此名有深意豈可輕議政和二年始遂改焉凡十有二階

新官

舊官

供奉官

內東頭供奉官

左侍禁

內西頭供奉官

右侍禁

殿直

左班殿直

高品

右班殿直

高班

黃門

黃門

祗候侍禁

祗候殿頭

祗候殿直

祗候高班

祗候黃門

祗候高班內品

內品

祗候內品

貼祗候內品

以上三名仍舊不改

按唐宦者所歷散官與文官同仇士良至開府儀同三司請蔭其子給事中李中敏判云開府階誠宜蔭子謁者監何由有兒是也此外則貴璫之階官至金紫光祿大夫正議大夫者多有之祖宗立法不以內侍溷清流故自有階

官云

政和初既易武階而醫官之名亦遂改焉凡十有四階

新官

和安成安成全成和大夫

保和大夫

保安大夫

翰林良醫

和安成和成安成全郎

保和郎

保安郎

翰林醫正

舊官

軍器庫使

西綾錦使

權易使

翰林醫官使

軍器庫副使

西綾錦副使

權易副使

翰林醫官副使

凡除職事官以寄祿官品之高下為準高一品以上為行下一品

為守下二品已下為試品同者否紹聖三年戶部侍郎吳居厚言
神宗官制凡臺省寺監之制有行守試三等之別元祐中裁減冗
費而職事官兼行者第存虛名而已請付有司講復舊制從之四
年翰林學士蔣之奇言所謂試則非正官也今尚書侍郎皆正官
而謂之試失之試失之矣如其階卑則謂之守可也臣請凡有
正官者皆改試為守崇寧中吏部授選人差遣亦用資序高下分
行守試三等政和三年詔選人在京職事官依品帶行守試其外
任則否宣和以後官高而仍舊職者謂之領官卑而職高者謂之
視故有庶官視從官從官視執政視宰相凡道官亦視文階云

勲官

上柱國柱國皆楚之寵官楚懷王使柱國昭陽將兵攻齊陳軫問
楚國之法破軍殺將者何以貴之昭陽曰其官為上柱國是也勝

國大將軍位在丞相上又拜大丞相天柱大將軍增佐吏及榮敗
後天柱及柱國將軍官遂廢天柱之名尊崇莫二皆王莽末劉伯
景克建業後亦自為大將軍至大統中始以宇文泰為之其後功參
大將軍都督六合大將軍至大統中始以宇文泰為之其後功參
佐命聲實俱重者亦居此職自大統十六年以前任者凡有八人
獨宇文泰元欣龍西公緯李弼時宇文泰任總百揆督中外軍事元
欣以魏氏懿戚從容禁闈而已其餘六人名督二人將軍凡十二
大將軍當時榮盛莫以為此其稱門閥者咸推八柱國家其後功
臣位至柱國者衆矣咸是散秩無復統御也後周建德四年增
置上柱國大將軍隋置上柱國柱國已酬勲勞並為散官實不
理事楊玄感以父素軍功位至柱國與其父俱為第一等也唐改為上
柱國及柱國

秦有護國都尉漢因之高帝時以陳平為護軍中尉盡護諸將然
則復以都尉為中尉陳平為護軍中尉人護之曰平受諸武帝
元狩四年以護軍都尉屬大司馬于時復為都尉矣成帝綏和元
府此哀帝元壽十年更名曰司寇平帝元始元年更名護軍
初韓安國以護軍將軍擊匈奴漢東京省班固為大將軍中
護軍隸將軍幕府非漢朝列職魏武帝為丞相以韓浩為護軍
史貞為領軍亦非漢官也建安十二年改護軍為中護軍領軍為
中領軍魏初因置護軍將軍主武官選隸領軍晉世則不隸矣
史籍皆云護軍將軍主武官選則領軍無主選之文惟陶藻成官
要錄云領軍將軍主武官選則領軍無主選之文惟陶藻成官
孝詩叙曰余年三十遷中領軍總六軍之要東選舉之機以此為
護今按漢高帝初以陳平為護軍中尉令已主武官選矣故陳平
有受金之譏又魏畧云護軍之官總統諸將主武官選前此
者又能止貨賂故將濟為護軍時有誰曰欲求才門當得千四五
百人督得五百匹司馬宣王與濟善聞此聲以問濟濟無以解之
入夏侯玄代濟故不能止絕人事及晉景帝代玄為中護軍整頓

法分人莫敢犯者又王隱晉書曰景帝為中護軍作選用之法舉
閔越功吏無私焉又晉起注云武帝詔曰中護軍職典戎選宜得
陶濛所選以羊秀為之宋志又云武官選按此則護軍主選明矣而
陶濛所言領軍主選及昭叔之叙者當因省併之際為一時之權
宜非歷代元帝永昌元年省護軍併領軍明帝太寧二年復

置魏江右領護各領營兵江左以來領軍不復別置營總管二

衛驍騎材官諸營護軍猶別有營也周顯使亮王羲之等並為護軍謝安宋護

軍將軍一人掌外軍領護資重者為領軍將軍護軍將軍資輕者

為中領軍中護軍其官屬有長史司馬功曹主簿五官受命出征則置參軍齊梁陳並有之

北齊護軍府統四中郎將皆置佐史隋煬帝十二衛每衛置

護軍四人以副將軍將軍無則一人攝尋改護軍為虎賁郎將

唐採前代舊名置上護軍護軍輕車將軍漢武帝置以公孫賀為

之又有輕車校尉梁陳後魏北齊亦有輕車將軍唐採舊名置

上輕車都尉輕車都尉騎都尉漢武帝置以李陵為之更始初亦

有故時謹曰爛羊胃騎都尉晉以後歷代皆有之唐採舊名置

上騎都尉騎都尉驍騎尉飛騎尉雲騎尉武騎尉並隋置為文武

官

唐採置自上柱國以下並為勳官

宋制勳一十有一

上柱國 柱國 上護軍 護軍

上輕車都尉 輕車都尉 上騎都尉 騎都尉

驍騎尉 飛騎尉 雲騎尉 武騎尉

右騎都尉以上兩府并武臣正任已上經恩加兩轉文武

朝官加一轉武騎尉以上京官加一轉朝官雖未至驍騎

尉經恩亦便加都騎尉

功臣

推忠

佐理

協謀

同德

守正

亮節

翊戴

贊治

崇仁

保運

經邦

右以賜中書樞密院臣僚宰相初加六字餘臣初加四字其次並加兩字舊有功臣者改

之賜

推忠

保德

翊戴

守正

亮節

同德

佐運

崇仁

協恭

贊治

宣德

純誠

保節

保順

忠亮

竭誠

奉化

効順

順化

右以賜皇子皇親文武臣僚外臣初加四字次加兩字

拱衛

翊衛

衛聖

保順

忠勇

挺極

護聖

奉慶

果毅

肅衛

右以賜諸班直將士禁軍初加二字再如亦安之

政和中罷勳官淳熙末朝議欲復之以旌有功如貼職之比後亦

不果行惟安南闍婆占城三國王始封加上柱國南丹州刺史加

武騎尉焉加功臣號始於唐德宗宋朝因之至元豐乃罷中興後

加賜者三人而已韓世忠楊武翊運功臣張俊安民靜難功臣劉

光世和衆輔國功臣此外惟安南國王初除及經息亦加功號

岳氏愧郊錄曰按散階勳官在前世合於一至唐則析而為

二階勳功臣檢校在唐則析於四而本朝則合於一其用與

不用實寓見於是自宋齊梁陳後魏北齊以來諸九品官皆

以將軍為品秩謂之加戎號此正如國初軍制皆以御史為

品秩謂之加憲銜也。梁制雖親王起家未加將軍不開府不置佐史官可以見一時以此號為重然其實未嘗將屯亦虛名耳。隋既受命高祖採後周之制置上柱國柱國上大將軍大將軍上開府儀同三司開府儀同三司上儀同三司儀同三司大都督帥都督都督總十一等以酬勤勞又有特進左右光祿大夫金紫光祿大夫銀青光祿大夫朝議大夫朝散大夫並為散官又加文武官之德聲者並不理事又有翊軍等四十三號將軍品凡十六等為散號將軍以加將校居曹有職務者為執事官無職務者為散官戎上柱國已下為散實官軍為散號官諸省及左右衛武侯餘左右監門府為內官自餘為外官散官之名肇見於是還考漢制光祿大夫太中大夫郎議郎中郎侍郎郎中皆無員多至數十人特進奉

朝請亦皆無職守優游祿秩則官之有散自漢已有之矣然當時之仕于朝者不任以事則置之散正如今日官觀設官之比未有以職為實以散為號如後世者也故成都侯王商以特進領城門兵置幕府得舉吏是正如今日兼官不可以官稱為比。梁制左右光祿金紫光祿太中散等大夫並無員以養老疾逝而考之魏晉宋齊元魏下而考之陳北齊後周隋亦莫不有之九品十八班之間元魏初又嘗置散官五等其品第五至第九百官有關則取於其中以補之蓋皆以儲才待須而亦與諸職事官均其勞佚也逮隋開皇六年始置六品以下散官八郎為正階八尉為從階通而觀之則九品之內皆有散官以酬勞矣惟正一品虛而不置所以章其貴也。煬帝嗣位多所改更先罷特進次罷十一等酬勞官八

郎八尉四十三號將軍併省朝議大夫置九大夫八尉自一品至九品別有其制繼雖復儒林郎文林郎列之七品八品正乃隸秘書省置二十人若三十人專以明經待問撰錄文史為職又若職事官無與於散階也尋又置散騎郎二十人為從五品承議通直郎各三十人為正從六品宣德宣義郎各四十人為正從七品徵事將仕郎各五十人為正從八品常從奉信郎各五十人為正從九品是為正員並得祿當品又各有散員郎無祿隨又改常從為登仕奉信為散從自散騎而下皆主出使量事大小據品以發之則正如國初九品京朝官皆在京師其罷職者歸本班守本官其出使者知某州轉運某路之制耳尚書省六曹皆置承務郎一人同員外郎之職乃正與今尚書郎等又非散號如限員以設散官使

其別有所授決知其必不復徒帶以為羨觀也而唐乃析之郎大夫之秩光祿中散之養疾儒林文林之待問一歸之於文散散號將軍參取雜置益以校尉一歸之於武散柱國等號本以酬勞武騎諸稱並同郎位一歸之於勲官則階散也勲官也唐雖因隋而所用未嘗因隋有職者改為虛名徒名者置在兼秩是所謂前世合於一而唐則析為二史大柰與高祖興太原飲馬泉之戰以多授光祿大夫階李晟以克復元勲立功時諸子未官宰相以聞即日詔子願為上柱國故事柱國門列戟遂父子皆賜杜淹貞觀中檢校吏部尚書再加檢校侍中代宗以射生軍清難而有寶應之稱德宗以涇軍煽逆而有定難之號後隨事而賜亦無定名故唐之有功者或叙階或賜勲或加以檢校或寵以名號皆上之人有以

寓一時之微權而初無階升必致之道四者並用而又申之以封爵重之以實封馭貴馭富又雜取而輔之在祖宗廟若功臣之名猶有官不當賜而特賜者如開寶之於王明太平興國之於程彥鈞陳信從郝正太中祥符之於王丞美天禧之於白漢通南渡以後高皇舉廢之典以寵二三大將其他則不多見也每一遇郊官至某則加功臣若干字酬勲若干級進階若干等徽國若干戶並舉而予之故世但以為煩而不見其用是所謂唐析於四而本朝則合於一既合矣而不能分此所以發神宗皇帝之獨斷一舉而盡去之也政和罷勲官徒以太平之世不欲用議易之而未暇孝宗淳熙間延策多士發為清問有意復之而未暇誠使無並用之術祖已成之例一歸之有司則雖無復可也曰虛以濟實即名以

輔治一歸之君上則雖盡復之亦可也世之議者多以其名之混淆未易別白故表而著之以俟觀者擇焉

檢校官一十九

太師 太尉 太傅 太保

司徒 司空 左僕射 右僕射

吏部尚書 兵部尚書 戶部尚書 刑部尚書

禮部尚書 工部尚書 左散騎常侍 右散騎常侍

太子賓客 國子祭酒 水部員外郎

右皇子初授官加太尉初除樞密使使相及曾任宰相樞密使除節度使加太傅初除宣徽節度使加太保宗室初除使相加尚書左僕射特除并換授諸司使已上加上部尚書諸司副使加右散騎常侍除通事舍人內殿崇班以

上初授加太子賓客副率以上并三班及吏職蕃官軍員
該恩加國子祭酒廂都指揮使止於司徒軍都指揮使忠
佐馬步都軍頭止於司空軍班都虞候忠佐副都軍頭以
上止於左右僕射諸軍指揮使止於吏部尚書其官止遇
恩則或階爵功臣

建炎以來朝野雜記曰檢校官者自唐以來有之凡內職崇

班武今備武臣副率以上初除及該恩皆帶若文武臣則樞密

宣徽節度使始帶焉自三公謂太尉司三司僕射尚書尚侍

至賓客祭酒凡十餘等元豐改官制武臣承宣使已下皆罷

惟存檢校三公三師以待節度使之久次者政和後改三公

為三少若武臣累加至檢校少師則拜太尉文臣累加檢校

少師則拜開府儀同三司安南國王初襲封加檢校太尉經

恩遷檢校太師外蕃刺史州則檢校太子賓客此外皆不帶
云

朱子語錄曰祖宗之法除三孤三公者必須建節加檢校太
子少保少師之類然後除開府儀同三司既除開府然後除
三孤三公南渡以來如張韓劉岳諸武臣猶是如此外皆不
帶今則不然既建節便抹過檢校徑除開府至三孤三公矣

之屬近方者不曰

州官者

其

