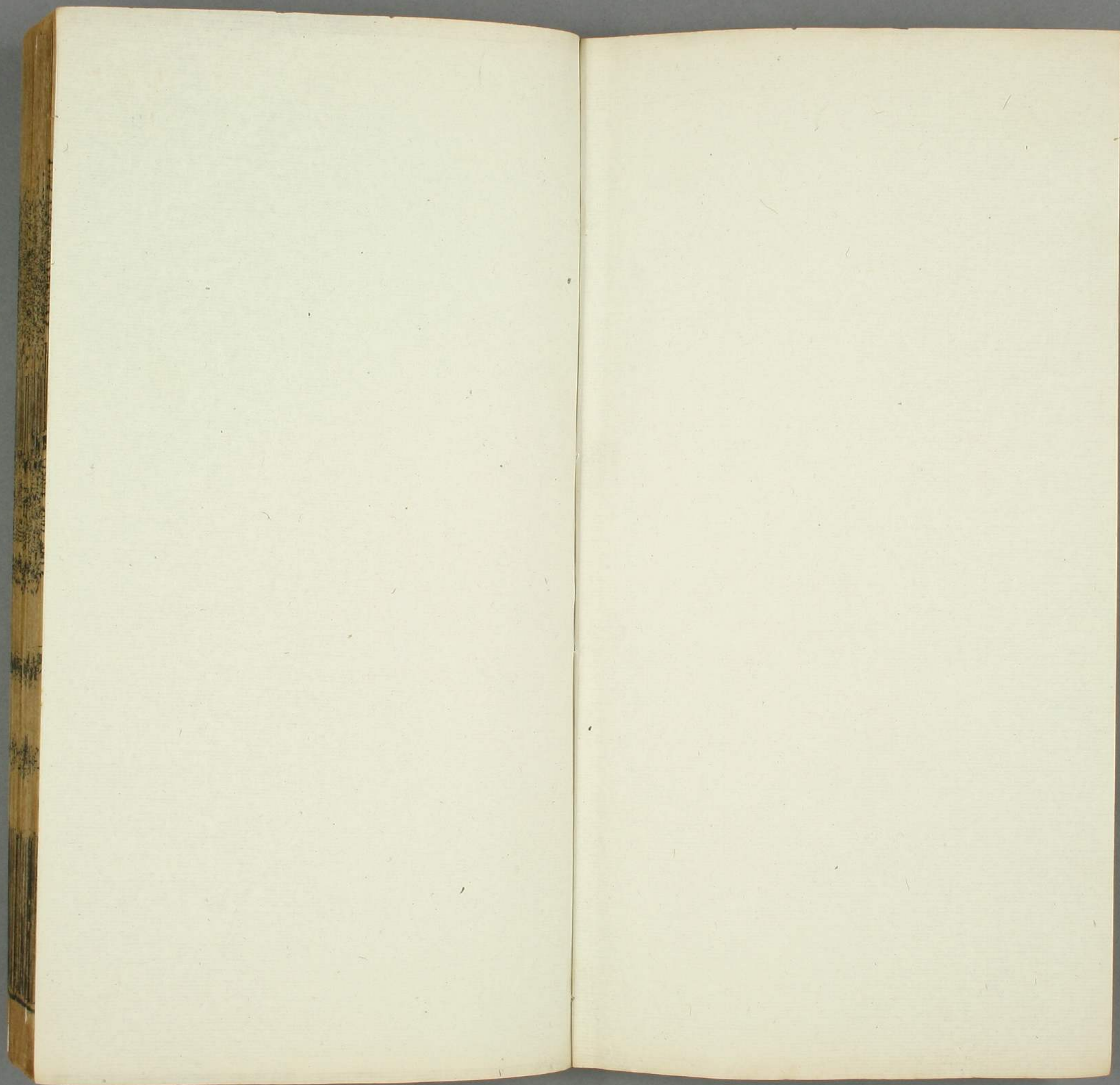




774
1046
19

職官
卷五十八之六十





74
1046
19

文獻通考卷之五十八

鄱陽 馬 端臨

文獻通考

貴與

護

職官考

樞密院

樞密院

唐代宗永泰中置內樞密使始以宦者為之初不置司局但有屋
三楹貯文書而已其職掌惟承受表奏於內中進呈若人主有所
處分則宣付中書門下施行而已永泰中宦官董廷秀參掌樞密
事元和中劉光琦梁守謙為樞密使長慶中王守澄知樞密事舊
左右軍容多入為樞密亦無視事之聽後僖昭時揚復恭西門李
玄欲奪宰相權乃於堂狀後帖黃指揮公事此其始也後梁革唐
世宦官之弊開平元年改樞密院為崇政院命敬翔為使始更用
士人其備顧問參謀議于中則有之未始專行事於外也唐莊宗

利

284

19

職官考

同光元年復以崇政院為樞密院命宰相兼使又置院使一人然權侷宰相矣晉天福中以桑維翰知樞密院事四年廢樞密院以劉處謙兼樞密奏議多不稱開運元年復置以宰相兼使周顯德六年范質王溥並參知樞密院事宋朝樞密院與中書對持文武二柄號為一府院在中書之北印有東院西院之文而共為一院但行東院印建隆元年以魏仁浦吳興祚為樞密使趙普為副使周末闕副使至是始置太平興國四年以石熙載為樞密直學士以簽書院事直學士六人備顧問應對然未嘗盡除簽書之名始此淳化三年以張遜知院事溫仲舒寇準同知院事同知院之名始此治平中以郭逵同簽書院事同簽書之名始此舊制樞密院有使則置副使有知院則置同知如置知院則當為副使者皆改同知若置使則同知復改為副使熙寧元年文彥

博呂公弼為使韓絳邵充為副使時陳升之三至樞府神宗欲消異其禮乃以為知院於是知院與使副並置矣元豐改官制議者欲廢密院歸兵部神宗曰祖宗不以兵柄歸有司故專命官統之互相維制不從然以密院聯職輔弼非出使之名乃定置知院同知院二人餘悉置職事多所釐正細務分隸六曹專以兵機軍政為職而契丹國信民兵牧馬猶總領焉中興初有知院同知院簽樞同簽樞不置樞密使副使紹興七年張魏公既薦秦檜未欲其與已並以故相不可除他官乃先白高宗降旨以本兵之地事權宜重特除樞密使秦檜首復除樞使王敏節副之既而張劉二將並除樞密使岳飛副之合典故矣近歲張浚汪徽虞允文王炎王淮周必大王蘭趙汝愚繼除樞使其副上稱同知蓋相承之誤

石林葉氏曰梁改樞密院為崇政院唐莊宗復舊名遂改為樞密院直學士至明宗時安重誨為樞密使明宗既不知書而重誨又武人故孔循始議置端明殿學士二人專備顧問以馮道趙鳳為之班翰林學士上蓋樞密院職事官也本朝樞密院官既備學士之職浸廢然猶會食樞密院每文德殿視朝則升殿侍立亦不多除人官制行乃與職事皆為職名為直學士之冠不隸樞密院升殿侍立為樞密都承旨之任每吏部尚書補外除龍圖閣學士戶部以下五曹則除樞密直學士相呼謂之密學

容齋洪氏隨筆曰唐世樞密使專以內侍為之與他使均稱內諸司五代以來始參用士大夫遂同執政案實錄所載景德二年三月元德皇后忌中書樞密院文武百官並赴相國

等行香初樞密院言舊例國忌行香雖密院使副依內諸司例不赴恐有虧恭恪今欲每遇大忌日與中書門下同赴行香從之樞密使副翰林樞密直學士並赴自茲始也然則樞密之同內諸司久矣隆興以來定朝臣四參之儀自宰臣至于郎官御史皆班列殿庭拜舞惟樞密立殿上不預亦此意云

按樞密之名始於唐代宗寵任宦者故置內樞密使使之掌機密文書如漢之中書謁者令是也若內中處分則令內樞密使宣付中書門下施行則其權任已侔宰相至僖昭間楊復恭西門季玄之徒遂至於視事行文書矣昭宗天復元年既誅劉季述乃勅近年宰相延英奏事樞密院侍側爭論紛然既出又稱上旨未允復有改易撓權亂政

五屬通考卷五十一
職官考
三
自今並依大中舊制俟宰相奏事畢方得升殿承受公事
蓋當時所謂樞密使者專橫如此宋梁燾唐敞不用宦者
然徒知宦者之不可用而不知樞密院之不必存也乃復
改為崇政院以敬翔為使至後唐而復樞密院郭崇韜安
重誨相繼領其事皆腹心大臣則是宰相之外復有宰相
三省之外復有一省矣宋興始以樞密與中書對持文武
二柄號稱二府然後樞密院之設始專有職掌不為釐尤
然祖宗時樞密院官雖曰掌兵亦未嘗不兼任宰相之事
景德四年中書命秘書丞楊士元通判鳳翔府樞密院命
之掌內香藥庫兩廢不相知宣勅各下乃詔自今中書所
行事關軍機及內戰者報樞密院樞密院所行關民政及
京朝官者報中書是樞密院得以預除授之事也又是年

命宰臣王旦監脩兩朝正史知樞密王欽若陳堯叟參知
政事趙安仁並脩國史是樞密院可以預文史之事也至
慶曆以後始以宰相兼樞密使及元豐官制行欲各主其
名遂不復兼乃詔釐其事大小大事三省與樞密院同議進
呈畫旨稱三省樞密院同奉聖旨三省官皆同簽書付樞
密院行之小事樞密院獨取旨行訖關三省每朝三省樞
密院先同對樞密院退待於殿廡三省始留進呈三省事退
樞密院再上進呈獨取旨遂為定制然熙寧初以司馬溫
公為樞密副使公以言新法不見聽力辭上使人謂之曰
樞密兵事也官各有職不當以他事辭其時文潞公亦在
樞府雖持正論終不能抑對法之行至哲宗初即位蔡確
為相溫公為門下侍郎章惇知樞密院溫公欲復差役法

而確言此大事當與樞密院同議取旨惇果駁溫公所言然則密院雖可以參謀三省之事而又在所以委任之者如何溫公潞公當熙寧之時與國論不合則欲其專任本兵不預他事蔡確當元祐之初欲引章惇以自助則欲其共立異議陰排正人至紹聖以後則兩府皆儉人附會紹述更無異議亦不復聞以文馬之儻參錯其間矣

樞密使

五代置樞密使國初因之詳見樞密院門宋朝建隆二年以樞密副使兵部侍郎趙普為檢校太保充樞密使不帶正官自普始也又以宣徽北院使李處榮為南院使兼樞密副使自五代以來凡樞密院符七年以王嗣宗曹利用並為檢校太保充樞密副使亦不帶正官開寶九年以曹彬為樞密使領忠武軍節度使帶節度自此始也至道三年以鎮國軍節度曹彬兼侍中充樞密使彬自節鎮入

職

太平興國六年以樞密副使石熙載為戶部尚書充樞密使

以文資正官充使自此始也大中祥符五年以知樞密院王欽若陳堯叟同中書門下平章事充樞密使儒臣為樞使燕使相自此始也皇祐五年制以樞密使高若訥為尚書左丞觀文殿學士兼翰林侍讀學士同群牧制置使故事罷樞密使當學士降麻及若訥罷但今舍人草詞遂以為例元豐官制行罷副使紹興七年詔樞密本兵之地事權宜重可依故事置樞密使副使閏月詔宰相兼使同月詔樞使立班序立依宰相例乾道五年以虞允文為樞密使立班恩數並依宰臣

宰相兼樞密使

樞密使帶相印為樞相自後唐始宋初魏仁浦以宰相兼樞密使後罷慶曆二年二邊用兵富弼言邊事係國安危國初范質王溥

以宰相兼知樞密事今兵興宜令宰相兼領仁宗然之令中書同議樞密院事呂夷簡為首相曰恐樞密謂臣奪權時諫官亦論宰相宜知兵事遂降制以宰相判樞密院或曰二府體均判字太重乃改為兼樞密使建炎初置御營司以宰相為之使四年罷之以其事歸樞密院機速房以宰相范宗尹兼知樞密院自慶曆後宰相不兼樞密者八十餘年其兼自此始紹興七年令宰相張浚兼樞密使趙鼎秦檜亦以左右僕射兼紹興二十五年秦檜死乃詔依祖宗故事更不兼領其後或兼或不至開禧而宰相兼使為求制矣

知樞密院

晉天福初桑維翰以翰林學士尚書禮部侍郎知樞密院事知院之名始此宋初不置淳化二年樞使王顯出鎮始以張遜知樞密院事知樞密院同知院並正二品知院掌佐天子執兵政而同知院為之副凡邊防軍務常與三省分院稟奏事干體要則宰相執政官合奏神宗正史元豐官制行廢樞密使政和末鄧莘公官至少保猶止為知院焉中興初宰相兼樞密只兼知院

容齋洪氏隨筆曰國朝樞密之名其長為使則其貳為副使其長為知院則其貳為同知院如柴禹錫知院向敏中同知及曹彬為使則敏中改副使王繼英知院王旦同知繼馬拯陳堯叟亦同知及繼英為使拯堯叟乃改簽書院事而息例同副使王欽若陳堯叟知院馬知節簽書及王陳為使知節遷副使其後知節知院則任中正周起同知惟熙寧初文彥博呂公弼已為使而陳升之過關留王安石以升之曾再入樞府遂除知院知院與使並置非故事也安石之意以沮彥

博耳紹興以來唯韓世忠張俊為使岳飛為副使此後除使固多而其貳只為同知亦非故事也又使班視宰相而乾道職制雜歷令副使反在同知之下

又曰趙汝愚初拜相陳騏自參知政事除知樞密院趙辭不受相印乃改樞密使而陳已供職累日朝論謂兩樞長又名稱不同為無典故然熙寧間陳升之知樞密院文彥博呂公弼為使乃知院與使並命故事也

同知樞密院

(五代)有參知樞密院事詳見樞密院**(宋朝)**國初闕淳化二年王顯出鎮張遜知樞密院事始以溫仲舒寇準同知院同知之名自此始也元豐官制行發使副存同知紹興中**(高宗)**以本兵之地事體宜重依祖宗故事置樞密使而知院同知院亦仍舊由是並除

簽書樞密院 同簽書院事

(宋)太平興國四年石熙載以樞密直學士簽書院事簽書之名自此始也八年張齊賢王沔並以右諫議大夫簽書樞密院事端拱元年以內客省使楊守一為宣徽北院使簽書密院事景德三年韓崇訓檢校太傅馬知節為檢校太保並簽樞密院事天禧四年以華州觀察使曹瑋為宣徽北院使鎮國軍留後簽書樞密院事簽書燕潘鎮自此始也元豐官制行使副簽書悉罷元祐初復置簽書樞密院事初除皆帶密直及罷政乃拜端明殿學士靖康初李回首拜延康殿學士簽書延康今為端明自是遂為故事樞密院舊無同簽書院事者始平中治以郭達為之簽書大抵以處資深之人若簽書一經親祠方進同知及樞副若武臣權預國政只除同簽書

容齋洪氏隨筆曰樞密使副使知院事同知院事簽書同簽書之別雖品秩有高下然均稱為樞密明道中王沂公自故相召為檢校太師樞密使李文定公為集賢相以書迎之於國門稱曰樞密太師相公予家藏此帖紹興五年高宗車駕幸平江過秀州執政從行者四人在前者傳呼宰相趙忠簡也次呼樞密張魏公也時為知院事次呼參政沈必先也最後又呼樞密則簽書權朝羨云予為檢詳時葉審言黃繼道為長貳亦同一稱而二三十年以來遂有知院同知之目初出於典謁街卒之口久而朝士亦然各不雅古莫此為甚

都副承旨

五代有承旨副承旨以諸衛將軍充魏仁浦為樞密副承旨周祖取簿參視之仁浦曰臣悉能問也與之數及將校各氏令詭之遂口占以對無一差誤宋太平興國中以楊守一充都承旨

都承旨自守一始也是時都承旨副承旨多用士人真宗後稍稍遂用吏人歐陽脩建言請復舊制不克行熙寧二年始以東上閣門使李評為樞密都承旨李紱為之副不用院吏而更用士人自評始也續會要初評受命文潞公為樞使以舊制見不為禮評訴於上命撥故事不獲乃詔都承旨副承旨見樞密使副並如閣門熙寧五年以尚書比部員外郎集賢校理同脩起居注曾孝寬為起居舍人充史館脩撰兼都承旨先是或用士人亦止於右職中選用文館兼領自孝寬始也元豐三年用張誠一為官省使都承旨自是都承復用武臣元祐中復以文臣帶待制充都承旨哲宗職至崇寧以後則專用武臣矣四朝紹興二年權禮部侍郎趙子畫充徽猷閣待制密院都承旨自改官制後除文臣自子畫始中興系建炎四年高宗在會稽以武臣辛宗道為都承旨頗用事紹興元年十二月辛宗道既免乃詔依元祐職制置都承旨

一員並差兩制為之然但聞一二人而已淳熙中王抃久用事孝宗惡焉遂復用士人

檢詳

檢詳之職古無之宋熙寧四年詔以編脩經武要略官四人王存陳侗陳奉世蘇液檢詳樞密院諸房文字禮遇視中書檢正官元豐三年詔定置三員及改官制檢詳官尋罷建炎三年樞密院請依祖宗朝置檢詳諸房文字兩員叙位在左右司之下紹興二年詔樞密院已置都承旨一員減檢詳一員樞密請置二員從之三年詔樞密院諸房令檢詳書擬從左右司請也乾道二年詔樞密院檢詳係掌朝廷機要文字不許出謁及接見賓客亦令導兩省官施行

編脩官

編脩官古無之慶曆四年史館王洙承旨單士寧編脩例冊編脩之名自此始熙寧二年樞密院乞將祖宗以來法制所宜施行於久遠者並與刪取大旨著為畫一及聖政釐革檢尋本院文書以次記錄其事目曰兵制凡招揀屯戍訓練之類皆附焉曰馬攻曰邊防曰夷狄曰屬國曰守城曰器械曰捕盜曰選材曰責效各以其事類相從一如兵制候編成策仍於逐門各留空紙以備書載將來處置事件從之詔以經武要略為各熙寧三年以館職王存顧臨等同編經武要略兼制定諸房例冊元祐四年詔密院條例久未編脩又自官制後舊事例他所存者亦未刪正命承旨司取索編脩以奉議郎蔡駟宣德郎衛規充編脩官舊以四員為額紹興兵興裁省其半三年樞密請置檢詳二員編脩止存一員後復編脩官隨事置無定員以本院官兼者不入銜

宣徽院

唐置宣徽南北院使有副使崔者嚴李寔揚梁因之後唐省副使院在樞密院北二使共院而各設廳事使各一人以檢校官為之或領節度及兩使留後闕則樞密副使一人兼領二使亦有兼樞密副使簽書樞密院者南院使資望比北院使稍優然事皆通掌只用南院印掌總領內諸司及三班內侍之籍郊祀朝會宴饗供帳之事應內外進奉悉檢視其各物分掌四案曰兵案曰騎案曰倉案曰胄案其吏史則有都勾押官前行後行其給使則有知客押衙道引行首之屬故事與參知政事樞密副使同知樞密事以先後入叙位熙寧四年詔位參知政事樞密副使同知樞密院下著為令九年詔令後遇以職事侍殿或中書樞密院合班問聖體及非次慶賀並特叙二府班官制行罷宣徽院以職事分隸省寺

而使號猶存初王拱辰治平中知宣徽院神宗即位拜太子少保明年檢校太傅改宣徽北院使尋遷南院立班序位視簽樞元豐六年拱辰除安武軍節度使再任自此遂罷使各不復除獨太子少師張方平許依舊領南院使致仕哲宗即位始遷太子太保而罷使各元祐三年復置南北院使儀品恩數如舊制在京人從視簽樞六年以馮京為南院使而張方平亦復使各中書舍人韓川言祖宗設此官禮均二府以待勳舊未嘗帶以致仕且宣徽武官也官保文官也不宜混并不聽方平亦固辭不拜七年馮京亦以使致仕紹聖三年職者言官各雖復而無所治之事乃罷之

按樞密宣徽院皆始於唐然唐之職官志及會要畧不言建正本末蓋因肅代以後特設此言以處宦者其初亦無甚司存職業故史所不載及其後宦者之勢月盛則此二

官日尊及五代以來至于宋朝則皆以大臣為之然盛密既專掌兵事繁任重故其官不可一日廢而副貳屬官亦不容不備宣徽位尊而事簡故常以樞密院官兼之或以待勲舊大臣之罷政者及官制行而事各有所隸則愈覺驚死故遂廢罷云

將軍總叙

三代之制天子六軍其將皆命卿故夏書曰大戰于甘乃召六卿蓋古之天子寄軍政於六卿居則以田警則以戰所謂入使治之出使長之之義其職在國則以北長閭胥族師黨正州長卿大夫為稱在軍則以卒伍司馬將軍為號所以異軍國之名諸侯之制大國三軍次國二軍小國一軍其將亦命卿也晉獻公初作二軍公將一軍未有其號魏獻子衛文子始有將軍稱左傳曰晉閻沒女寬謂魏子曰

置將軍食之而有不足注曰獻子為中軍自戰國置大將軍周未卒故謂之將軍又禮記曰將軍文子之役

又置前後左右將軍秦因之位上卿金印紫綬漢興置大將軍驃

騎將軍位次丞相車騎將軍衛將軍左右前後將軍皆金印紫綬

位次上卿後漢志曰漢將軍比公者四掌京師兵衛四夷屯警孝

武征閩越東甌又有伏波樓船及伐朝鮮大宛復置橫海度遼貳

師宣帝增以蒲類破菟權時之制若此非一亦不常設光武中興

諸將軍皆稱大及天下已定武官悉省四征興於漢代曰安四平

起於魏初後漢有三鎮之稱魏有鎮北之號晉武帝重兵官故軍

校多選朝廷清重之士居之置中軍將軍以統宿衛七軍及五王

作難東海王越以頃興事皆由殿省乃奏宿衛有侯爵者皆罷之

時設中武官並封侯由是出者略盡皆涕泣而去乃以東海國官

領左右衛以國兵宿衛晉宋以來以頃軍護軍左右二衛驍騎游

擊將軍謂之六軍

宋輿服志曰：驃騎車騎衛將軍及諸將軍加大者皆金章紫綬武冠佩水蒼玉諸軍司馬銀章

青綬朝服式流

其四安四平左右前後征虜等將軍及四中郎將晉代荀

羨王胡之並居此官宋齊以來唯處諸王素族無為者齊以二衛

四軍五校驍騎游擊積射強弩殿中員外殿中武衛七將軍殿中

司馬左右及虎賁之中郎將允從僕射羽林監武騎常侍謂之西

省而散騎為東省梁將軍之名高下舛雜命更加釐定於是司

奏置一百二十五號將軍以鎮衛驃騎車騎為二十四班四征四

中為二十三班八鎮為二十二班八安為二十一班四平四翊為

二十班凡三十六號為重號將軍又有五德將軍

忠勇軍師武巨爪牙龍騎雲麾

領兵翊師宣惠果毅智威仁威勇威信威嚴威以班名者為貴凡

十品二十四班品取其盈數班法氣候之數制薄惠以大號居後

以為選法自小遷大也前史所記一位得從公故將軍之名次于

台槐之下至是備其班品叙於百官之外凡百二十五將軍後魏

將軍之名多矣謂驃騎車騎鎮衛為三將軍末年有八柱國大將

軍其中六人各督二大將軍凡十二大將軍元贊元育元彥侯莫

李德小豆慮寧宇文貴賀又各分統開府一人一開府領一軍兵

是為二十四軍分掌禁旅當爪牙禦海之寄自大統十六年以後

功臣位至柱國及大將軍者眾矣咸是散秩無復統禦後周武帝

軍軍士並為侍官隋煬帝以左右衛左右屯衛左右禦衛左右候衛凡十

二衛各置大將軍一人將軍二人以總府事海衛各置長史錄事

參軍人總蓋魏周十二大將軍之遺制唐武德初秦王既平王世

充及竇建德高祖以秦王功殊今古自昔位號不足以為稱乃特

置天策上將軍以拜焉位在三公上及升儲宮遂廢天策府二年

七月高祖以天下未定事資武力將舉關中之眾以臨四方乃置

十二軍分關中諸府以隸焉以萬年道為參苑軍長安道為設苑軍富平道為玄戈軍醴泉道為丹城

軍同州道為羽林軍華州道為騎官軍寧州道為折威軍岐州道為平道軍幽州道為招搖軍麟州道為苑游軍涇州道為天統軍

宜州道為天節軍每軍將一人副一人取威名素重者為之湯恭仁劉洪基長孫順德

其將督畊戰之備自是士馬強勁無敵於天下五年省七年以突

厥寇掠復置十二軍後又省之其後定制有左右衛左右驍左右

武左右威左右領軍左右金吾左右監門左右千牛凡十六衛大

將軍各一人左右衛及左右金吾總謂之雜衛將軍總三十人左右千牛

各二人左右羽林左右龍武左右神武六軍大將軍各一人將

軍各三人皆有衛署其驃騎輔國鎮軍冠軍四大將軍雲麾勇武

壯武宣威明威定遠寧遠游騎游擊等九將軍並為五品以上武

散官先天二年正月十日詔往者衛士計戶取充使二十一入幕

六十出軍既憚劬勞咸欲避匿今改取二十五以上充十五年即

放出頻經征鎮者十年放出自今已後羽林飛騎先於衛士中簡

擇開元六年始詔折衝府兵每六歲一簡自高下武后時天下久

不用兵府兵之法浸壞番役更代多不以時衛士稍稍以匿至是

益耗散宿衛不用給宰相張說乃請一切募士宿衛十一年取京

兆蒲同岐華府兵及白丁而益以潞州長從兵共二十萬號長從

宿衛歲一番命左丞蕭嵩與州刺史共選之明年更號曰曠騎也

肅宗以後有左右神策軍各置大將軍一人統軍各二人將軍各

四人後唐長興三年勅衛軍神威雄威及魏府廣捷以下指揮宜

改為左右羽林置四十指揮每十指揮立為一軍每一軍置都指

揮使一人兼分為左右兩應順元年改左右羽林四十指揮為嚴

衛左右軍龍武神武四十指揮為捧聖左右軍清泰元年改捧聖

馬軍為彰聖左右軍嚴衛步軍為寧衛左右軍宋朝承前代之

制有左右金吾衛左右衛上將軍左右驍衛屯衛領軍衛監門衛千牛衛上將軍諸衛大將軍諸衛將軍並為環衛官無定員皆命宗室為之亦為武臣之贈典大將軍以下又為武臣責降散官政和中改武臣官制而環衛如故蓋雖有四十八階別無所領故也至於禁旅則有殿前司都副指揮使侍衛步軍馬軍都副指揮總之至孝宗時始令節度使領左右金吾衛上將軍承宣使領左右衛上將軍在內則兼帶在外則不帶

左右衛

漢京師有南北軍掌理禁衛南軍若唐諸衛北軍若唐羽林等軍周勃馳入北軍是也初有衛將軍魏末晉文王又置中衛將軍武帝受禪分中衛為左右衛將軍以羊秀為左趙序為右並置佐吏皆掌宿衛營兵銀章青綬武官絳朝服佩水蒼玉宋齊謂之二衛各領營兵每暮一人宿直後增二衛儀

從之九十人陳因之後魏承光初又增置左右衛將軍各二人北齊二人分掌左右廂所主朱華閣以外各武衛將軍二人貳之隋初左右衛大將軍各一人將軍各二人又各統親衛煬帝改左右衛為左右翊衛又加置親衛并領勳武三衛煬帝改其所以領軍士名為驍騎唐復為左右衛大將軍各一人掌宮掖禁禦將軍各人貳大將宋有左右衛上將軍大將軍將軍中郎將郎並為環衛官無定員皆命宗室為之亦為武臣之贈自大將軍以下又為武臣責降散官

長史左右衛各一人晉武帝置左右衛各有長史司馬東晉省長史史歷宋齊梁陳後魏北齊並同置隋左右衛各置長史一人唐因之

錄事參軍左右衛各一人東晉元帝初為鎮東大將軍置錄事參軍自後無梁皇子府有錄事參軍各一人後魏二人參軍第一第二第三品將軍府及始蕃王二蕃王府各有錄事官北齊因之隋左右衛各有錄事參軍一人唐因之

倉曹參軍 左右衛各二人東晉元帝為鎮東大將軍有倉曹參軍

左右衛府各有倉曹參軍一人唐因之置二人

兵曹參軍 左右衛各二人歷代皆與倉曹同置

騎曹參軍 左右衛各一人魏司馬景王為大將軍有騎兵宋武帝為相有騎兵參軍隋左右衛府有騎兵參軍唐初因之

其後改為騎曹

曹曹參軍 左右衛各一人東晉元帝為鎮東大將軍有鎡曹參軍

宋武帝為相亦有之齊有左右鎡曹各一人隋左右衛府有鎡曹元初復為曹曹凡自十六衛及東官十率府錄事及兵倉

鎡曹等曹參軍通謂之衛佐並為美職漢魏以來諸將軍有長史以下官屬及唐諸衛府所置蓋亦因其舊號考其資位則全校微矣

其下諸衛官儀並同

左右親衛中郎將府 中郎將之名秦漢以來有之隋每衛各置開

府三員以統之唐武德七年改開府為中郎將親衛為一府勳衛胡尉各為一府中郎將各一人掌領校尉以下宿衛總州府事唐武德七年改親衛驃騎將軍為之其勳衛

亦然左右即將一人隋備侍尉置左右即將唐因其名武德二年改親衛軍將軍為之其勳衛胡衛亦然掌二中郎將之職

左右驍騎

漢有驍騎將軍謂之雜號將軍武帝以李廣為之後省後漢初改

屯衛為驍騎魏置為中軍晉領營兵兼統宿衛梁以來其任愈重

天監六年置左右驍騎領朱衣直閣並給儀從北徐州刺史倡義

之首為此職出則羽儀清道入則與二衛通直臨軒則升殿夾侍

改舊驍騎曰雲騎陳有左右驍騎及雲騎後魏北齊並有驍騎將

軍之職後周有左右驍騎率上士隋開皇十八年置備身府煬帝

即位改左右備身府為左右驍騎尉府所領軍士名曰豹騎其備身

府又別置焉唐因隋置左右驍衛府龍朔二年王府字光宅元年

改左右驍衛為左右武威神龍元年復舊大將軍各二人所掌與

左右衛同將軍各二人以副之領官屬並隋置唐宋制見總序

因之司左右衛

事參軍一人掌判府事又兵曹參軍一人掌判府事校尉五人

左右武衛

後漢末曹公為丞相有武衛營及魏文帝乃置武衛將軍以主禁旅晉宋齊梁隋又有建武舊武廣武等將軍至隋採諸武之名置左右武衛大將軍一人將軍二人以總府事煬帝改所領軍士名熊騎唐光宅元年改為左右鷹揚衛神龍元年復為武衛其制與隋同所掌如左右衛領官屬並隋置唐宋制見總叙

左右威衛

隋初有領軍府煬帝改為左右屯衛唐因之貞觀十二年左右屯衛始置飛騎出遊幸即衣五色袍乘六閑馬賜猛獸衣羈而從焉龍朔二年改左右屯衛為左右威衛而別置左右屯營亦有大將軍等官尋改為羽林屯光宅元年改威衛為豹韜衛神龍元年復舊所掌如左右衛領官屬並隋至唐因之同左右衛龍朔三年左右屯衛舊官之員外各置錄事參軍一人府三人

左右領軍衛

初魏武為漢丞相相府自置領軍非漢官也建安十二年改為中領軍以史渙為之與護軍韓浩皆領禁兵文帝受漢禪始置領軍將軍以曹休為之主五校中壘武衛三營晉武帝初省使中軍將軍羊祜統二衛前後左右驍騎七軍營兵即領軍之任也祜遷罷復置北軍中候懷帝永嘉中改中軍為中領軍元帝永昌元年復改曰北軍中候尋復為領軍成帝時復次為中候而陶侃居之尋復為領軍魏晉領護皆金章紫綬中領中護銀章武冠絳朝服佩水蒼玉晉郗鑒庾亮紀瞻卞壺陸暉褚翼王處之會稽王置領軍將軍一人掌內軍護軍將軍一人掌外軍齊有領軍及中領軍梁領軍將軍管天下兵要謂之禁司與左右僕射為一流中

林軍統本司事
初魏武為漢丞相相府自置領軍非漢官也建安十二年改為中領軍以史渙為之與護軍韓浩皆領禁兵文帝受漢禪始置領軍將軍以曹休為之主五校中壘武衛三營晉武帝初省使中軍將軍羊祜統二衛前後左右驍騎七軍營兵即領軍之任也祜遷罷復置北軍中候懷帝永嘉中改中軍為中領軍元帝永昌元年復改曰北軍中候尋復為領軍成帝時復次為中候而陶侃居之尋復為領軍魏晉領護皆金章紫綬中領中護銀章武冠絳朝服佩水蒼玉置領軍將軍一人掌內軍護軍將軍一人掌外軍齊有領軍及中領軍梁領軍將軍管天下兵要謂之禁司與左右僕射為一流中

領軍與吏部尚書為一流陳因之後魏有領軍護軍二職若侍臣帶者如中

又有領軍將軍護軍將軍二將軍與領護不並置北齊領軍府凡

禁衛官皆主之以高歸彥為領軍大將軍領軍加大自歸彥始隋

有左右領軍府各掌十二軍籍帳差科辭訟之事不置將軍唯有

長史司馬諸曹掾屬等官煬帝改領軍為左右屯衛又左右唐復

採舊名別置領軍衛分為左右龍朔二年改為左右戎衛咸通元

年復舊光宅元年改為左右玉鈐衛神龍元年復舊各置大將軍

一人掌宮掖禁備督攝隊伍與左右諸衛同將軍各二人以副之

長史齊梁陳並有之北齊有長史司馬宋為環衛官無定員無職

隋置錄事以下諸曹唐因之同左右衛事皆命宗室為之總叙靖康元年御史中丞陳過庭言請遵藝祖

開寶初罷諸節度使歸環衛故事於是節度使錢景臻等並為左

右金吾衛上將軍孝宗隆興初詔學士院討論環衛官制欲參酌

祖宗時及唐太宗制如節度使則領左右金吾衛上將軍承宣使

則領左右衛上將軍在內則兼帶在外則不帶正任為上將軍遙

郡為大將軍正使為將軍副使為中郎將使臣以下為左右郎將

通以十員為額宗室不在此列餘管軍則解或領閤門皇城之類

則仍帶雖戚里子弟非戰功不除上謂宰相謂欲以此儲將才重

環衛如文臣儲才於館閣也

左右金吾衛

秦有中尉掌徵循京師如淳曰所謂堂其徵循禁備漢武帝太初

元年更名執金吾顏師古曰金吾言名也案起君注天子出獵

騎二百人從騎無秩五百六十人輿服尊從風生滿路群僚之中

斯最壯矣尤武徵時歎曰生復掌京師盜賊考按從事後漢掌官

外戒司非常水火之事衛尉述并宮內金吾且冰官月三繞行宮

外戒司非常水火之事衛尉述并宮內金吾且冰官月三繞行宮

外及主兵器自中興但專徵循不與他政魏武秉政復為中尉晉
 初置直至後周置武環率武侯率下大夫各二人隋置左右武侯
 府大將軍一人將軍三人掌車駕出入先驅後殿晝巡夜察執捕
 姦非烽候道路水草所宜巡狩師曰則掌其營禁煬帝大業三年
 改為左右武侯衛所領士各攸飛漢百官表曰漢有左右武衛衛
 隋天採舊名唐初又為左右武侯府龍朔二年改為左右金吾
 衛置大將軍一人所掌與隋同將軍二人副其事領官屬並隋
 制見左右領軍衛門

左右監門衛

隋初有左右監門府將軍各一人掌宮殿門禁及守衛事各置副
 將二人校尉直長各三十人有長史司馬錄事及舍兵三曹參軍
 尉掌京師城門也煬帝改將軍為郎將各一人正四品署官屬並同

備身府唐左右監門府置大將軍中郎將等官龍朔二年改府為
 衛大將軍各一人所掌與隋同將軍各二人以副之中郎將各四
 人分掌諸門以時巡檢領官屬並隋
 置唐因之宋制見總叙

左右千牛衛

千牛刀名後魏有千牛備身掌執御刀因以名職謝綽宋松遺有
 刀身刀也齊尚書楊玉天取千牛刀殺蒼梧王是也其義蓋取莊
 子云庖丁解牛十九年所割者數千牛而刀刃若發於剗因以為
 備身北齊千牛備身屬左右將軍隋有左右領左右府大將軍一
 人將軍二人掌侍衛者又有儀曹主吉凶禮制屬殿中尚書執千
 牛刀備身左右十二人不言職事後改禮部為宗伯又春官之右
 置備身郎將等官唐貞觀中後周盧凱為禮部
 大夫充聘陳使至隋置禮部尚書
 統右千牛府龍朔二年改左右因後周禮部之名兼前代祠部儀

曹之牛衛神龍二年各置大將軍書為司禮太常伯咸亨元年復
舊光宅仍以副之中郎將各一人通判衛事諸官屬為隋有之置
左右千牛備身各十二人掌執御刀宿衛侍從皆以門陰閑
起家之良選備身左右十二人執御刀弓箭宿衛侍從皆以門陰閑
起家之良選備身各一百人掌

左右羽林衛

漢武太初元年初置建章營騎後更名羽林象天文羽林
星在車騎也宣帝令
中郎將騎都尉監羽林謂之羽林中郎將領郎百人謂之羽林郎
選隴西漢易安定北地西河上郡良家子便弓馬者以為之一名
嚴郎後漢志曰言從嚴嚴宿
殿階嚴下室中故號嚴郎又置羽林左右監後漢志曰羽林
左右監各百人取從軍死事之子孫養之羽林官教以五
兵號曰羽林孤兒光武中興以所征伐亡營苦者為之其後復簡

五營高手別為左右監羽林父死子繼與虎賁同居之處謂之
寺延熹六年成虎賁羽林
郎住寺不任事者半俸終漢並屬北祿勳後漢書固節
處並為羽林魏羽林
左右監與漢同夏侯太初為
右祿勳為左晉罷羽林中郎將又省一監置一監
而已哀帝省宋武帝永嘉初復置江右領營兵江左無復營兵羽
林監及虎賁中郎將並銅印墨綬武冠絳朝服其在陛列則鶡尾
冠鶡鳥每闕
死不止絳紗縠單衣江左不復著鶡冠齊因之後魏有羽林
監北齊置監十五人後周有左右羽林率屬大司馬隋煬帝改左
右領軍為左右屯衛所領兵為羽林唐貞觀十二年於玄武門置
左右屯營以諸衛將軍領之其兵名曰飛騎又於飛騎中簡材力
驍捷善射者號為百騎扈從遊幸則衣五色袍乘六閑馬賜猛獸
衣鸞龍朔二年改左右屯營為左右羽林軍武太后臨朝末昌元
年改百騎為千騎天冊中改軍為衛中宗景龍元年改千騎為萬

騎大將軍一人大史元年左右羽林所掌與左右衛同將軍各三人以副之並唐置

左右龍武軍

唐之初有兵號為百騎屬羽林永昌元年改羽林百騎為千騎景龍元年改千騎為萬騎仍分為左右營開元二十六年折羽林軍為左右龍武軍以左右萬騎營隸焉官屬並唐置至德中分置左右神武軍各置官屬如羽林之制

左右神策軍

唐上元中以北衙軍使衛伯玉為神策軍節度使鎮陝州中使魚朝恩為觀軍容使監其軍初哥舒翰破吐蕃臨洮西之糜環川即其地置神策軍以底如珍為軍使及安祿山反如珍以伯玉將兵千人赴難伯玉與朝恩皆屯于陝時邊土陷蹙神策故地淪沒即

詔伯玉所部兵號神策軍以伯玉為節度使與陝州節度使郭英

義皆鎮陝其後伯玉罷以英義兼神策軍節度英義入為僕射軍

遂統於觀軍容使廣德元年代宗避吐蕃幸陝朝恩舉在陝兵與

神策軍迎扈悉號神策軍天子幸其營京師平朝恩遂以軍歸禁

中自將之然尚未與北軍齒也南衙諸衛兵永泰元年吐蕃復入

寇朝恩又以神策軍屯苑中自是寢盛分為左右廂勢居北軍右

遂為天子禁軍非他司比朝恩領之又請以京兆之好時鳳翔之

麟游普潤皆隸神策軍明年又以興平武功天興隸之及朝恩罪

誅以劉希暹代為神策軍使希暹復得罪以朝恩舊校王駕鶴代

將德宗即位以白志貞代之及李希烈反河北盜起數出禁軍征

伐神策之士多闖死者下詔募兵而志貞陰以市人補之名隸籍

而身居市肆及涇卒潰變皆戢伏不出帝遂出奔及志貞流貶神

策都虞候李晟與其軍之他將皆自飛狐道西赴難遂為神策行營節度屯渭北軍遂振貞元二年改神策左右廂為左右神策軍特靈勾營左右神策軍以寵宦者而益置大將軍以下又今左右神策軍皆加將軍二員以待諸道大將有功者其後京畿之西多以神策軍鎮之以實文場霍仙商為左右神策護軍中尉又詔左右神策置統軍以崇親衛時邊兵衣饜多不贍而神策軍稟賜贏三倍繇是諸將多請遙隸神策軍往往稱神策行營皆內統於中人矣順宗即位王叔文用事欲取神策兵柄以奪宦者權而不克元和時廢左右神武左右神威軍以兵騎分隸左右神策軍及僖宗幸蜀田令孜募神策新軍為五十四都離為十軍令孜自為左右神策十軍兼十二衛觀軍容使肅宗以營南惟羽林龍武神武神策神威最盛皆隸此軍名左右以左右神策大將軍為左右神策諸都指揮使諸都

領以都將亦曰都頭景福二年昭宗以藩臣跋扈天子孤弱議以宗室典禁兵及伐李茂貞乃用嗣覃王允為京西招討使神策諸軍五十四軍悉隸之屯與平已而兵自潰茂貞逼京師又與王行瑜韓建連兵犯闕天子為之斬中尉殺宰相乃去後又詔諸王閹親軍收拾神策亡散得數萬置驛後四軍嗣覃王允與嗣延王戒丕將之茂貞再犯京師覃王戰敗昭宗幸華州明年韓建畏諸王有兵請皆歸十六宅於是四軍二萬餘人皆罷又請誅都頭李筠遂殺十一王及遷長安左右神策軍稍復置之以六十人為定是歲左右神策中尉劉季述等廢帝幽之季述等誅而昭宗召朱全忠兵入誅宦官宦官覺劫天子幸鳳翔全忠圍之歲餘天子乃誅中尉韓全誨等以解梁兵乃還長安於是悉誅宦官而神策左右軍繇此廢矣諸司悉歸尚書省郎官兩軍兵皆隸六軍而以崔胤

判六軍十二衛事六軍者左右龍武神武羽林其名存而已自是軍司以宰相領

按通典叙唐十六衛建置官將之事詳矣而左右神策軍獨闕焉蓋杜公所言多至德天寶以前事而神策雖萌芽於肅代之時實磐固於德宗幸奉天之後其初也則劫制天子專擅策立而其末也則外召賊臣覆亡宗社蓋唐自中葉以後強藩擅兵彙衛寡弱而其僅存者復為神策所併視同中人之私屬至昭宗之時禁足以定寇而內徙以脅君逮中人誅神策廢而唐遂亡矣新史職官志亦以神策大將軍叙於諸衛之後但不言其興廢之本末故撫史傳所言以補之

殿前司

都指揮使副都指揮使都虞候使副都虞候掌殿前諸班直及步騎諸指揮之名籍及訓練之政宋初有都點檢副都點檢之名在都指揮使之上後不復置入則侍衛殿陛出則扈從乘輿大禮則提點編排整肅禁衛鹵簿儀仗掌宿衛之事都指揮使以節度為之而副都指揮使都虞候以刺史以上充資序淺則主管本司公事馬步軍亦如之備則通治闕則互攝凡軍事皆行以法而治其獄訟若情不中法則稟奏聽者騎軍有殿前指揮使內直散員散指揮散都頭散抵候金鎗班東西班散直鈞容直及捧日以下諸軍指揮步軍有御龍直骨朶子直弓箭弩直及天武以下諸軍指揮諸班有都虞候都虞候指揮使諸知副都知押班御龍諸直有四直都虞候本直各有都虞候指揮使副指揮使都頭副都頭十將將虞候騎軍步軍有捧日天武左右四廂都指揮使捧日天武

左右廂各有都指揮使每軍有都指揮使都虞候每指揮有指揮使副指揮使每都有軍使副兵馬使十將將虞候承局押官各以其職隸于殿前司政和四年詔殿前都指揮使在節度使之上副都指揮使在正任承宣使之上殿前都虞候在正任防禦使之上中興後都指揮使副都指揮使閒虛不除則以主管殿前司一員任其事其屬有幹辦公事主管禁衛二員準備差遣準備差使點檢醫藥飯食各一員書寫機宜文字一員本司掌諸班直禁旅扈衛之事捧日天武四廂隸焉訓齊其衆振飾其藝通輪內宿併宿衛親兵並聽節制其下有統制統領將佐等分任其事凡諸軍班功賞轉補行門拍試換官閱日排連以詔于上諸殿侍差使年滿出職祗應參班核其名籍以時教閱則謹鞍馬軍器衣甲之出入軍兵有獄訟則以法鞫治初渡江草創三衛之制未備稍七招集

填置三帥資淺者各有主管某司公事之稱又別置御營司權王淵禹都統制其後外州駐劄又有御前諸軍都統制之名又併入神武軍以舊統制統領改充殿前統制統領官

石林葉氏曰殿前司與侍衛司馬軍步軍為三衛其實兩司面侍衛司都指揮使外又置馬步軍都指揮使耳殿前司亦參馬步軍而總於都指揮使故殿前司都指揮副都虞候侍衛親軍都指揮使副都虞候與馬軍步軍都指揮使副使虞候兩司三衛合十二員分天下兵而領之此祖宗制兵之大要也始唐制有十二衛兵後又有六軍十二衛兵為南衙漢之南軍也六軍為北衙漢之北軍也末年常以大臣一人總之如崔胤判六軍十二衛是也都指揮使本方鎮軍校之名自梁起宣武軍乃以其鎮兵因仍舊號置在京馬步軍都指

擇使而自將之蓋於唐六軍諸衛之外別為私兵至後唐明
 宗遂改為侍衛親軍以康義誠為馬步軍都指揮使秦王從
 榮以河南尹為大元帥與六軍此侍衛司所從始也及從榮
 以六軍反入宮義誠顧望不出兵而侍衛馬軍都指揮使朱
 弘實繫之其後遂不廢殿前軍起於周世宗是時太祖為殿
 前司都虞候初詔天下選募壯士送京師命太祖擇其武藝
 精高者為殿前諸班而置都檢點位都指揮使上太祖實由
 此受禪見於國史歐陽文忠公為五代史號精詳乃云不知
 所始蓋考之未詳也自有兩司六軍諸衛漸廢今但有其名
 則兩司不獨為親君而已天下之兵柄皆在焉其權雖重而
 軍政號令則在樞密院與漢周之間史弘肇之徒為之者異
 矣此祖宗之微意非前世所可及也熙寧九年殿前都指揮
 都實言在軍器監判判

監前奉世會職軍器上批殿前馬步三帥朝廷侍選禮部
 二府事體至重寺監小官豈可呼自今止可令移文虎議

沈氏筆談曰三衙內中見宰執皆橫杖于文德殿後主廊階
 下唱喏宰相出立階揖之外遇從官於通衢皆避馬此禮久
 廢惟內中橫杖之禮至今不廢

歐陽氏歸田錄曰寶元康定子自貶所還京見王君貺初作
 舍人在坐見殿前馬步軍聯騎立門外呈榜稱不敢求見舍
 人遣人謝之而去慶曆三年余作舍人三衙軍相逢而飲馬
 駟立前呵者傳聲太尉立馬急遣人謝之此舍人馬過然後
 敢行後余官于外十年而還遂入翰林與學士相逢分道而
 過更無斂避之禮蓋兩制漸輕三衙漸重

洪邁論三衙軍制劄子臣仰惟陛下天資神武留意治軍將
 士感恩用命非復前比然臣區區管見獨以謂猶有可議者

文獻通考卷五十一
職官考
軍制不立名位不正是也請以祖宗之制大畧論之三衙軍
職之大者凡八等除都指揮使或不常置外曰殿前副都指
揮使馬軍副都指揮使步軍副都指揮使曰殿前都虞候馬
軍都虞候步軍都虞候曰捧日天武四廂都指揮使龍神衛
四廂都指揮使秩秩有序若登梯然不可一級輒廢一或有
闕即以功次遞遷降此而下則分營分廂各置都副指揮使
如捧日左廂第一軍都指揮使天武右廂第二軍都指揮使
之類邊境有事命將討捕則旋立總管鈐轄都監之名使各
將其所部以出事已則復初一百年之間累聖相承皆用此
術以制軍詰禁自南渡以後觸事草創於是三帥之資淺者
始有主管某司公事之稱而都虞候以下不復設置乃以天
子宿衛虎士而與在外諸軍同其名號以統制統領為之長

又使遙帶外路總管鈐轄之名考之舊制則非法稽之事體
則非是以陛下聖明能知人善任使所謂瓜牙之士豈無數
十人以待用者若法祖宗之制正三衙之名改諸軍為諸廂
改統制以下為都虞候指揮使使宿衛之職頂有差等士卒
之心明有所繫異時拜將必無一軍皆驚之舉於以銷壓未
萌循名責實則環衛將軍雖不置可也如蒙聖慈或以為然
乞下樞密討論故實圖議其當恐或可以少贊陛下布昭聖
武之意茲事體大願陛下深念之

侍衛馬軍司

馬軍都指揮使一人以節度使充副都指揮使都虞候皆無定員
副都指揮使以觀察使以上充都虞候以防禦使以上充掌騎兵
之名籍及訓練之政令所領馬軍自龍衛而下有左右四廂都指

禪使龍衛左右廂各有都指揮使每軍有都指揮使都虞候每指
揮有指揮使副指揮使每都有軍使副兵馬使十將將虞候承局
押官各以其職隸于馬軍司中興後常出戍建康所設官屬如殿
前司

侍衛步軍司

掌步軍之政令凡出入扈衛守宿以奉上開收閱習轉補以勵下
所設官置屬及所領步軍自神衛而下左右四廂如馬軍司

知閣門事

即古者擯相之職也周禮大行人掌九儀及賓客之位漢有通事
舍人宋朝橫班有內客省使崇政殿受朝則升東階侍立掌四方
儀進奉及四夷朝貢牧伯朝覲酒饌饗
諸州進奉賜物回詔之事引進使四方館使唐西
石晉始有為知監專掌判館者皇朝初以檢校官判館淳熙四年
改置使各掌文武官正謝辭國忌賜香諸道月旦日至章表郊祀

朝蕃官貢舉人進奉使京官東上閣門使西上閣門使九取稟
與朝會辭宴及贊導三公群臣蕃國朝見辭謝糾彈
失儀之事使副專之舍人以下但通班贊名而已其供職于內
者多用國戚世族號為華要禮均侍從政和官制橫班使副之名
既改為大夫而其職任則命內外官知焉其後所除總名知閣門
事仍兼客省四方館之職焉靖康元年詔閣門並立員員監察御
陵奏閣門之職祖宗所重宣贊不過三五人熙寧間通事舍人十
三員祇候著班祇候六人當時議者猶以為多今舍人一百八員
祇候七十六員著班祇候四員內免職者二百三員由宦侍恩祥以求
財未勸父子交賣充多富商豪子往往得之真宗時諸王夫人因
聖節乞補閣門帝曰此職非可以恩澤授不許神宗即位之初用
官節直省官郭昭選為閣門祇候司馬光言此祖宗以畜養賢才
在文直為館職其重如此今豈可
賣以求財乞賜裁省故有是詔紹興元年以上以宋錢孫藩邸舊
人稍習儀注命轉行橫行一官主管閣門紹興五年詔右武大夫
以上並稱知閣門事兼客省四方館事官未至者即稱同知閣門
事仍兼客省四方館事以除授為序稱同知者在知閣門之下

同知閣門事

宋朝東西上閣門副使雖無定員然選任不及踈遠而所置常少於正使之數政和官制以左武右武郎易二閣副使而閣門事乃命橫行知焉則同知之職乃昔時所謂副使也

閣門宣贊舍人

閣門祇候

故事閣門無通事舍人而通事舍人沿唐制自隸中書省如抽赴閣門並稱閣門祇候其後直授閣門通事舍人非舊制也天禧中去閣門二字政和六年改為宣贊舍人又舊以閣門通事舍人閣門祇候二等謂之閣職蓋武臣之清選也閣門通事舍人閣門祇候進取之基非熟於朝儀不在此選又有著班祇候以命世家新進及權閣門點檢使臣為之而點檢官乃知班使之長者二年無過遂改著班政和間改通事作宣贊且不再舊止三五員天禧初上選人才而濫數不知其數人不以為貴也及咸更員向敏中曰太祖太宗朝閣門祇候不過三五員宣贊諸為而己今踰數百而除授未已上曰此蓋相承為例堂漸省之

熙寧四年閣門請擇武臣子弟六人前後殿日祇應以閣中看班祇候為名候五年熟識儀數乃除閣門祇候紹興中許令供職注授內外合入差遣闕到然後免供職其後供職舍人員數稍冗裁定以四十員為額乾道六年上欲清閣門之選除宣贊舍人閣門祇候仍舊通掌贊引之職外置閣門舍人十員以待武舉之入官者掌諸殿覺察失儀兼侍立駕出行幸亦如之六參常朝後殿引親王起居做儒人館閣之制召試中書省然後命之又許轉對如職事官供職滿二年與邊郡淳熙間置看班祇候令忠訓郎以下充秉義郎以上始除閣門祇候又增重薦舉閣門祇候之制必廉幹有方畧善弓馬兩任親民無遺闕及曾曆邊任者充紹熙以來立定員額慶元初申嚴閣門長官選擇其屬之令非右科前名之士不與召試閣門為右列清選之職蓋維持之力云

幹辦皇城司

周虎賁氏舍則守王闕王在國則守王宮漢北軍即今之皇城司也漢置羽林郎材官取三輔良家之子自給鞍馬唐謂之北衙左右羽林軍大將軍各一人正三品將軍各三人從三品掌統北衙禁兵督攝左右廂飛騎儀仗大朝會則周衛階陛巡幸則夾馳道為內仗凡飛騎南上者配其職有勅上南衙者大將軍承墨勅白移於金吾引駕仗官與監門奏覆降墨然後乃得入宋朝因之舊號武德司太平興國詔改今各政和官制改皇城使為武功大夫而其職任則選內外通領馬皇城司以入內兩都知主內判內定班禁衛畧無馳攝而皇城司親從官數千人乃命武臣二員同兩都知主之而殿前後不預此祖宗處軍政深意也紹興中詔行宮禁衛所改為行在皇城司三年詔皇城司繫專掌禁庭出入依祖宗法不隸臺祭

御前忠佐軍頭引見司

宋初但曰軍頭引見司端拱元年改軍頭司為御前忠佐軍頭司引見司為御前忠佐引見司軍頭司掌崇班供奉及諸州駐泊捕捉之事引見司掌軍頭名籍諸軍搜閱引見之事中興以來提點官幹辦官並以閣門官充紹興三十二年詔知閣門官兼則稱提點宣贊舍人閣門祗候兼則稱幹辦乾道三年詔提點幹辦共以四員為額

帶御器械

宋初嘗選三班以上武幹親信者佩橐鞬御劔或以內臣為之初是職止各御帶咸平元年改為御帶器械景祐二年詔自今無得過六人慶曆元年詔遇闕員以歷邊任有功者補之舊制外任帶朝明不宿南殿寧六年向寶移真定府路總管過京師特命宿直中興初諸將在外者多帶職蓋

假禁近之名為軍旅之重紹興七年樞密院言帶御器械官台帶
乃鳳數隻散箭不知何用方承平時至飾以珠珍
車駕每出為觀羨而已他日恢復此等事當盡去
二十九年詔中
 外舉薦武臣無闕可處增置帶御器械四員然近侍亦或得之乾
 道以來詔帶御器械立班在樞密院檢詳文字之上淳熙間凡正
 除軍中差遣或外任者不許御內帶行又須供職一年方與解帶
 恩例於是屬鞬之職益加重矣

按唐承前代置十六衛皆所以命武臣掌禁旅也宋興以
 來環衛官特以處宗親無限員無職事而禁旅則仍五代
 之制屬之三衙有都副指揮虞候為之長其次則有閣門
 御帶其所職亦皆唐十六衛之任然三衙則專掌兵以大
 將主之而御帶閣門則或以處戚畹內臣不專為將帥之
 任而其職掌皆在京師故俱次序其事於十六衛將軍之
 後

皇明正德丙
 子慎獨齋刊

文獻通考卷之五十九

鄱陽 馬 端臨 貴與 著

職官考

大將軍 併官屬

大將軍戰國時官也楚懷王與秦戰秦敗楚虜其大將軍屈于是

也漢高帝以韓信為大將軍初拜信蕭何曰王素畏無禮今拜大

禮拜之又實嬰為大將軍將如兒戲耳乃擇良日齋戒設壇以

每朝大議列侯莫敢亢禮武帝又置初武帝以衛青數征伐有功

以為大將軍欲尊寵之故置大司馬官號以冠之衛青字仲卿為

立功引兵至塞天子使使者持大將軍印因軍中拜青為大將軍

位在公上卿以下皆拜惟及黠獨得後又加青大司馬位冠於大

將軍上共後霍光王鳳等皆然成帝綏和二年賜大司馬印綬罷

將軍官後漢光武時吳漢以大將軍為大司馬後漢大將軍自為

其上加於和帝時以竇憲為之舊大將軍位在三公官下置官屬依太

職官考

尉憲威權振朝廷公卿希旨奏憲位次太傅下三公上長史司馬

秩中二千石從事中郎二人六百石自下各有增憲初為此官威

下欲拜之伏稱萬歲尚書令韓枝曰禮無人臣稱自安帝政理衰

萬歲之制乃止後梁冀為之官屬倍於三公府

缺始以嫡舅耿璠為大將軍常在京都順帝即位又以皇后父兄

弟相繼為大將軍如三公果真別傳云元嘉二年又加冀禮儀大

今史官騎鼓吹各十人風俗通曰桓帝初京師謠曰將軍印綬所加威

有評不避豪強及大姓按實武子自游平為大將軍印綬所加威

得其漢末猶在三公上魏武為大將軍衣綬為大將軍讓紹魏黃初中

又有上大將軍以曹真為之吳亦以陸遜為大將軍明帝青龍三

年晉宣帝自大將軍為太尉然則大將軍在三司下矣其後又在

三司上自漢東京大將軍不常著為之者皆擅朝權至晉景帝為

大將軍亦受非常之任後以叔父孚為太尉奏改大將軍在太尉

後位次三司下後復舊在三司上太康元年鄉瑯王伯遷大將軍

復制在三司下伯薨復如舊冠綬佩服與大司馬同宋唯彭城

王義康為之章綬冠佩亦與晉周齊以為贈梁有之陳以為贈後

魏北齊為二大與大司馬同後周建德四年增置上大將軍隋並

以為武散官不理事上大將軍從二品大將軍正三品唐貞觀二

年九月勅六軍先已各置統軍一人今十六衛宜各置上將軍一

人秩從二品其左右衛及左金吾衛上將軍俸料隨軍人馬等並

同六軍統軍其諸衛上將軍次於統軍支給自今已後內外文武

闕官於文武班中材望相當者參叙仍符以後各依故事於本衛

量置衛以仍舉故事置武班朝參其廊下食亦宜加給稍令優重

漢不見官屬後漢大將軍驃騎將軍車騎將軍衛將軍有長史一

人司馬一人實憲為大將軍置長史司馬從事郎中二人掾屬二

十九人令史令御屬三十一人又賜官騎四十人及鼓吹應劭曰

鼓吹十

人非其領軍皆有部曲大將軍營五部部校尉一人軍司馬一人
部下有曲曲有軍候一人曲下有佗佗長一人其不置校尉部但
有軍司馬一人其別營領屬為別部司馬其兵多少各隨時宜門
有門候魏以司馬景王為大將軍置掾十人別無屬官其驃騎車
騎府有長史司馬晉驃騎衛將軍伏波撫軍都護鎮軍中領四征
四鎮龍驤撫軍上軍輔國等大將軍開府者皆為位從公品秩俸
賜亦與諸公同加兵者增置司馬一人從事中郎二人主簿記室
督各一人官屬並與公同宋大將軍車騎驃騎衛將軍諸府皆有
長史一人又各置司馬一人齊有大將軍為贈官無僚屬諸驃騎
軍騎衛鎮軍中軍撫軍四征四鎮等將軍凡加大字位從公長史
司馬諸官屬亦同公梁因之諸將軍優者亦然陳為贈官無僚屬
後魏大將軍家屬如三公北齊亦然後周大將軍有長史司馬中
郎掾屬諸曹參軍典籤等員隋以後無聞焉

都督

魏文帝黃初三年以大將軍曹真都督中外諸軍假黃鉞總統內
外諸軍明帝太和四年司馬懿征蜀加號大都督高貴鄉公正元
二年司馬昭都督中外諸軍尋加大都督晉武帝伐吳以賈充為
使節持假黃鉞大都督總統六師江左以來都督中外尤重唯王
道等權重者乃居之宋氏人臣無居者惟江夏王義恭得假黃鉞
假黃鉞則專戮即將非人臣常器也後魏亦有都督中外諸軍事
後周以來改都督為總管校尉唐分諸道各置都督府而都督之
名微矣宋紹興初呂頤浩以左僕射都督江淮荆浙諸軍事置司
鎮江既而又命孟庾以參知政事權同都督四年趙鼎自知樞密
院為川陝宣撫處置使以與吳玠共事為嫌乃改都督川陝荆襄

諸軍事五年鼎與張浚並相遂帶兼都督諸路軍馬入御浚之初
也以行府為名凡事于朝廷則關三省樞密院孟度七年將罷浚
特為政府不平日三省樞密院乃奉行行府文書耶先廢都督府三十二年葉義問始以知樞密院事為督視軍馬蓋
朝議以義問非相臣故其名下都督一等蓋不考孟度趙鼎故事
而失之也隆興初張浚再以樞密使都督江淮軍馬乃命汪徹以
參知政事督視湖北京西軍馬浚去位都督復廢其秋詔湯思退
以左僕射為之思退逗留不進乃命王之望以參知政事為同都
督之望亦丐免於是遂命楊存中代為都督非宰相而為都督自
存中始

元帥

唐制有天下兵馬元帥副元帥掌征伐兵罷則省高祖入關太宗
為秦王加西討元帥其後甲宗為周王為洮河道元帥睿宗為相
王為并州道行軍元帥天寶十五年安祿山反以哥舒翰為諸道
兵馬元帥上皇幸蜀以太子亨充天下兵馬元帥肅宗即位以廣
平王俶為天下兵馬元帥諸將皆屬焉乾元二年以趙王縈為天
下兵馬元帥李光弼為副元帥代宗即位以雍王适為天下兵馬
元帥廣德元年吐蕃入寇復以雍王為關內元帥郭子儀為副元
帥大曆八年罷天下兵馬元帥建中四年以李希烈反置諸道行
營兵馬都元帥以李晟為鄜坊京畿渭北商華副元帥昭宗天復
三年上議褒崇朱全忠乃以皇子輝王祚為諸道兵馬元帥加全
忠太尉充副元帥後唐長興四年以秦王從榮為天下兵馬元帥
中書門下奏歷朝以來無天下兵馬大元帥公事儀注臣等謹沿
近事伏見詔討使總管兼授副使已下橐鞬庭禮今望令諸道節
度使已下凡帶兵權者見元帥皆下具軍禮參見皆申
公狀其使相者初相見亦以軍禮一度已後客禮相見
年冬金虜圍京師康王奉使至磁相間為士民所遏不得進乃拜

王為天下兵馬大元帥陳遵元帥宗澤汪伯彥副元帥速領兵入

宣撫使

唐元和十四年淄青兗鄆等十二州平詔戶部侍郎楊於陵以本

官充淄青等州宣撫使宋不常置祖宗時有軍旅大事則命執政

大臣為之累朝但除向敏中鄜延范仲淹陝西富弼河北文彥博河北

韓絳陝西五人今者向范三公始為宣撫使仁宗征儂智高以

狄青為宣撫使武臣為宣撫自此始神宗命郭逵討交趾遠前執

政然但以招討使為名借之也靖康初李綱以尚書右丞出為兩

河宣撫繼而又以种師道代之建炎三年張浚以知樞密院為川

陝宣撫處置使宰執為宣撫行後六曹等監帥可用劄子而六曹

用公牒故事大臣為宣撫使於三省樞密院皆用申狀若建都督

府則只用開隆興初張魏公以少傅為江淮宣撫使頃之拜樞密

使既而言者謂降官示罰自古所有雖出後自請悉人清觀望號

令不行乃復其後孟庾趙鼎虞允文王炎輩皆自二府出為之若

前宰相為宣撫者則自渡江以後止除李綱呂頤浩朱勝非三人

紹興元年劉光世以使相宣撫淮南武臣非執政而為宣撫自此

始二年李光以端明殿學士為壽春等州宣撫使文臣非執政而

為宣撫自此始然自紹興至嘉泰武臣止劉光世韓世忠張俊吳

玠岳飛吳玠六人從官止李光王似二人蓋重之也紹興末詔以

楊存中為江淮宣撫使劉珙不書黃遂寢其命又詔虞允文以兵

部尚書為湖北京西宣撫副使會存中命格於是復改川陝宣諭

使而存中措置兩淮焉

按兩漢以來大將軍之官內秉國政外則伏鉞專征其權

任出宰相之右隋唐以後則無其官然唐有都副元帥宋

任出宰相之右

唐以後則無其官然唐有都副元帥宋

任出宰相之右

唐以後則無其官然唐有都副元帥宋

任出宰相之右

唐以後則無其官然唐有都副元帥宋

有都督宣撫皆以為將相重臣總師征討者之官蓋都督
元帥宣撫即兩漢大將軍之任也故各叙其事於大將軍
之後又都督之名始於魏晉之間謂之假黃鉞都督中外
軍事其權任甚重至唐則每道有都督府特以為州牧之
職而已宋中興後所命都督始復魏晉之舊故唐之都督
別自為門在州牧刺史之後而此所叙者不及之云

車騎將軍

漢文帝元年始用簿昭為車騎將軍灌嬰周亞夫金後漢章帝即
位西羌反以舅馬防行車騎將軍征之銀印青綬在卿上絕席還
復罷和帝即位以舅竇憲為車騎將軍征匈奴始賜金紫次司空
安帝即位西羌寇亂以舅鄧騭為車騎將軍征之數年復罷又皇
等並為之其官屬靈帝數以車騎拜嬖臣及贈亡人應邵曰美髯
附見大將軍後

魏行於西羌野國家之舊傷魏武之重昔年有車騎為都督儀
魏被髮之祥知其為戎今假號雲集不亦宜乎
與四征同若不為都督雖持節屬四征者與前後左右雜號將軍
同其或散還從文官之例則位次三司晉宋車騎衛不復為四征
所督晉齊如三司之儀後魏制與驃騎同位次升隋車騎屬驃
騎府唐省之

衛將軍

漢文帝始用宋昌為衛將軍位亞三司其官屬附見大將軍後凡
驃騎車騎衛三將軍皆金印紫綬武冠絳朝服佩水蒼玉晉以陸
焯為衛將軍兼儀同三司加千兵百騎東晉已後尤為要重後魏
初加大則儀同三司孝文太和中制加大則位在太子太師上
歷代多有唐無之

前後左右將軍

前後左右將軍皆周末官秦因之位上卿金印紫綬漢不常置或

有前後或有左右皆掌兵及四夷李廣為前將軍趙充國為後將軍

將軍世為右光武建武七年省魏以來復置晉武初又置左軍右軍前

軍太始八年又置後軍是為四軍齊亦號左右前後四軍陳並有

之北齊左右將軍領千牛備身唐無

四征將軍 四征將軍皆漢魏以來置加大者始曰方面征東將

軍漢獻帝初平三年以馬征西將軍漢光武建武中以征南將軍

為之亦以岑彭為大將軍征北將軍魏明太和中以置劉靖各一

人魏黃初中位次三公後魏加大則次衛將軍唐無

四鎮將軍 鎮東將軍後漢末魏鎮南將軍後漢末劉表為之魏

鎮西將軍後漢劉表為之魏鎮北將軍魏明帝太和中以置各

一人宋時四鎮中軍為雜記後魏加大次尚書令唐無

四安將軍 安東將軍後漢南陽太守安南將軍光武元年以岑彭

亦為 安西將軍晉以柳安北將軍各一人後魏亦有唐無

四平將軍 平東將軍晉當陽侯平南將軍晉盧欽羊祜

西將軍晉以平北將軍漢獻以張燕各一人並漢魏間置後魏

亦有唐無

雜號將軍

上漢以呂祿騎漢武帝以公孫敖及樓船漢元封三年橫海漢元

擊東越有功材官漢李息為之貳師漢李廣利為之征貳師

車漢武帝以公伏波漢武帝征南越始置此號以路博德為之後

息伏中軍孫敖為之強弩漢武帝以之戈船環氏要畧云建戈於

比奮威漢武帝以任度遼漢武帝初以范明交為度遼將軍後漢

神高字伯景為度遼將軍誠心懷撫信賞分明乃夫峰遂斥候邊

方晏然及卒匈奴舉國傷惜單于每入朝賀每見墳輒哭位祭祀

職官考

又李膺為度遼積射漢有之晉武帝太始四年省太康十五建威將軍聲振遠域積射年立射管弩管置積射強弩將軍主之漢元帝以韓安國王晏並九武王莽拜將軍九人皆以征虜後漢為之光武以耿弇為之武牙後漢光武以武牙為號曰九武將軍中始以奈博為武牙後漢光武以武牙為號曰九武將軍後張飛亦為之武牙後漢光武以武牙為號曰九武將軍虜馬武為之平中膺揚後漢光武以武牙為號曰九武將軍為討虜後漢光武以武牙為號曰九武將軍帝置以司馬凌江後漢光武以武牙為號曰九武將軍宣王為之龍驤後漢光武以武牙為號曰九武將軍界也漢龍驤後漢光武以武牙為號曰九武將軍與之曰黑龍驤後漢光武以武牙為號曰九武將軍明帝因授黑龍驤後漢光武以武牙為號曰九武將軍帝特置四部牙門後漢光武以武牙為號曰九武將軍監軍曹掾屬附

齊景公使穰苴將兵捍燕晉之師穰苴願得君之寵臣以監軍公使莊賈往賈不時至且斬之是其始也漢武置監軍使者光武以

來歙監諸將後漢末劉鄩以監軍使者領益州牧劉璋亦為魏晉皆有之魏時司馬文王征壽春石苞為監軍鍾會伐初隗囂軍中掌置軍師魏囂聘平陵人方望為軍師至魏武帝又置師官四人魏荀攸為東師軍國選勳及刑獄法制皆使决焉又涼義晉避景為左軍師吳朱然為右軍師蜀以諸葛亮為軍師將軍晉避景帝諱改為軍司凡諸軍使置之以為當員所以節量諸軍亦監軍之職也而太尉軍司尤重故山公啓事曰太尉軍司缺當選上宰監宜得宿有資重者也宋齊以來此官頗廢至梁大通四年元法僧北討復以羊侃為大軍司後代多不置至隋末或以御史監軍事唐亦然時有其職非常官也開元二十年後並以中官為之謂之監軍使至德間九節度圍賊相州以魚朝恩為觀軍容宣慰處置使觀軍容使自朝恩始是後宦者多稱軍容節度使皆置監軍至昭宗天復二年誅宦官其為監軍者詔方鎮誅之宦官盡死惟

缺多少萬戶以上為劇縣其缺少者不選公府亦然故明帝時館陶公主為子求郎帝不許賜錢十萬曰夫郎官上應列宿出宰百里苟非其人受其殃後漢桓靈間三署見郎七百餘人而郡國王選國順天制官人微積星名為郎位入奉宿衛出牧百姓云云案自近代皆謂郎官上印列宿出宰百里為尚書郎故事且夫天文布武貴即位等星皆在太微帝座之後為翊衛之象則應邵楊秉所言三署即是也而世人謂之尚書郎則誤矣徵其失也蓋自梁陶藻職官要錄以漢三署即故事舊有郎中將右騎光武中興通為尚書郎循名失實疑設後代

悉省漢表益十式張騫並為中郎韓信主父偃並為郎中後漢明帝性褊察以事怒即樂於走入床下上將杖撞私私曰天子穆穆諸侯皇皇未聞人君自起撞郎上乃洽之又班固二代任不過郎又陳蕃諫靈帝曰昔明帝公主為子求郎賜錢十萬今陛下除拜郎吏無有休晉議郎遷為太守山公啓事曰議郎許允已以一郎比一把菜耳

亦有郎中等官其後雖有中郎將等官而無三署郎矣

中郎將五官中郎將左右中郎將

五官左右中郎將皆秦官漢因之並領三署郎從後漢之制郡國

舉孝廉以補之三署郎年五十以上屬五官後漢黃琬守子琰為才德尤異者為茂才四行時權富子弟多以人事得舉而貧紉守志者見遺京師諺曰欲得不能光祿茂才於是蕃琬同心顯用志士故蕃琬皆為權富郎所中傷也其次分屬左右署左右郎將各領左右署郎二署皆有中郎侍郎郎中三郎並屬光祿勳魏無三署郎猶置左右中郎將晉武帝省左右中郎將官宋孝武大明中復置銀章青綬武冠絳朝服佩水蒼玉齊左右中郎將屬西省梁代並分司丹禁今中郎將四十四員郎將六十四員各附諸軍諸衛篇唐亦置諸衛中郎將永徽三年八月避太子名改中郎將為旅賁郎將又改為翊軍郎將尋復舊名

虎賁中郎將

周官有虎賁氏掌領虎士八百人軍旅會同君宿於外則守玉關開陞持行馬也漢武帝建元三年初置期門此郎中蓋以微行出

遊選材力之士執兵從送期之諸門故各期門無員多至千人平

帝元始元年更名虎賁郎舊曰虎賁言如虎之奔置中郎將領之故有虎賁

中郎將主虎賁宿衛冠插兩鵞尾鵞鷺之中果勁者每有攫撮應爪摧碎尾上黨所貢也紗

縠車衣虎文錦袴餘郎亦然凡有虎賁中郎虎賁侍郎虎賁郎中

節從虎賁皆父死子繼若死王事亦如之前賢亦多為者唐無

四中郎將東西南北

東中郎將後漢靈帝以董卓為之南中郎將後漢獻帝以臨西中郎將晉以

和北中郎將後漢以盧植為之建安並後漢置江左彌重或領

刺史或持節為之銀印青綬服同將軍後魏靈太后時四中郎將

兵數寡弱不足以襟帶京師任城王澄奏宜以東中帶滎陽郡南

中帶魯陽郡西中帶恒農郡北中帶河南郡選二品三品親賢兼

稱者居之配以強兵則深根固本之計也靈太后初從之後後止

使給其

雜中郎將

使匈奴中郎將後漢主護南單于以張奐平越中郎將晉武置理

南司金中郎將趙王偁武衛中郎將魏始以許唐無

折衝府果毅別將等附

隋初左右衛左右武衛左右武侯各領軍鄉坊團以統戎卒開皇

中置驃騎將軍府每府置驃騎車騎二將軍大業三年改驃騎府

為鷹揚府改驃騎將軍為鷹揚郎將改車騎將軍為鷹揚副郎將

五年又以鷹揚副郎將為鷹擊郎將九年別置折衝果毅及武勇雄武等郎將官以

統領驍果唐武德初猶有驃騎府及驃騎車騎將軍之制武德七

年乃改驃騎為統軍車騎為別將貞觀十年復採隋折衝果毅郎

將之名改統軍為折衝都尉別將為果毅都尉魏有折衝將軍後

金鉦鼓角居後州縣齎送迎于道左天寶初置十節度經畧使以備邊安西節度撫寧西域統龜茲焉耆于闐疎勒四鎮治龜茲城兵二萬四千人北庭節度防制突騎施堅昆統瀚海天山伊吾三軍七伊西二州之境治北庭都護府兵二萬人河西節度斷隔吐蕃突厥統赤水大斗建康寧冠玉門墨離豆盧新泉八軍張掖交城白亭三守捉屯涼肅瓜沙會五州之境治涼州兵七萬三千人朔方節度捍禦突厥統經畧豐安定遠三軍三受降城安北單于二都護府屯靈夏豐二州之境治靈州兵六萬四千七百有河東節度與朔方犄角以禦突厥統天兵大同橫野岢嵐四軍雲中守捉屯太原府忻代嵐三州之境治太原府兵五萬五千人范陽節度臨制奚契丹統經畧威武清夷靜塞恒陽北平高陽唐興橫海九軍屯幽薊媯檀易恒定漢滄九州之境治幽州

兵九萬一千四百人平盧節度鎮撫室韋靺鞨統平盧盧龍二軍榆關守捉安東都護府屯營平二州之境治營州兵三萬七千五百人隴右節度備禦吐蕃統臨洮河源白水安振威戎漠門寧塞積石鎮西十軍綏和合川平夷三守捉屯鄯鄯洮河之境治鄯州兵七萬五千人劍南節度西沅吐蕃南撫蠻獠統天寶平戎昆明寧遠澄川南江六軍屯益翼茂當雋柘松維恭雅黎姚悉十三州之境治益州兵三萬九百人嶺南五府經畧綏靜夷獠統經畧清海二軍桂容邕交四管治廣州兵萬五千四百人外又有長樂經畧福州領之兵千五百人東萊守捉萊州領之東牟守捉登州領之兵各千人凡鎮兵四十九萬人馬八萬餘匹其後有淮南河南江東成德州鎮宣武亳汴宋鎮海西義成滑淮寧西彰義蔡義武易定奉義黃忠武許武寧州永安南天平東河陽孟歸義瓜

文獻通考卷五十九

職官考

十四

十一州伊肅等戎昭州金州義昌滄景山南襄鄧俱置節度使有以魏王遙領

者如開元十五年以慶王潭為涼州都督兼河西節度大使忠王

俊為單于大都護朔方節度大使之類是也有以宰相遙領者如

兵部尚書河西節度副大使知節度使蕭嵩除同中書門下平章

事節度如故又李林甫遙領隴右節度楊國忠遙領劍南節度是

也蕭嵩以牛勣容為留後李林甫以杜希宋興節度觀察使事務

悉歸於本州知州通判兼總之節度使無定員恩數與執政同初

除鎖院降恩禮尤異祖宗時以待宗室近屬外戚國婿年勞久

次者若外任除殿帥者授此官亦止於一員或有功勳顯著任帥

守於外及前宰執拜者不輕授又遵唐制以節度使兼中書令或

侍中或中書門下平章事皆謂之使相以待勳賢故老及宰相久

次罷政者隨其舊職或檢校官加節度使出判大藩通謂之使相

元豐以新制始改為開府儀同三司舊制勅出中書門下故事之

大者使相繫御至是皆南省奉行則開府不預矣八年鎮江軍節

度使檢校太傅韓絳為開府儀同三司判大名府元祐五年太師

平章軍國重事文彥博為開府儀同三司守太師充護國軍山南

西道節度使致仕自崇寧五年司空左僕射蔡京為開府儀同三

司安遠軍節度使中太一宮使其後故相而除則有劉正夫余深

前執政則有蔡攸梁于美外戚則有向宗回宗良鄭紳錢景臻殿

帥則有高俅內侍則有童貫梁師成宣和末節度使至六十人議

者以為濫親王皇子二十六人宗室十一人諭執政二中興諸州

陞改節鎮凡十有二是時諸將勳名鼎盛有兼兩鎮三鎮者實為

希闊之典國朝元臣拜兩鎮節度使者才三人韓魏公文潞公中

楊劉之流率至兩鎮節度使其後加至三鎮者三人韓勳王鎮其

南武安寧國張循王靜江寧武靖海劉安城王護國寧武保靜其

文獻通考卷五十九

職官考

十五

後相承宰執從官及后妃之族拜者不一然自建炎至嘉泰宰相

特拜者六人呂忠穆張忠獻虞忠肅皆以勲史以恩執政一人葉右丞

從官二人而已張端明趙衛公葛文定以恩執政一人葉右丞

泰中姜特立譙令雍皆以攀附恩澤亦累官至焉非常制也國初

罕有建節者太祖時杜審進以元舅之尊窮老才得節度使仁宗

用張堯佐一時名臣力爭之其後除拜浸多中興後外戚節度使

雖以舊恩貴然皆以前節度使未得之崇寧後始除耶天信朱勳

其後童貫楊戩凡十餘人中與

後曹勛曾觀輩皆以攀附恩建節

石林葉氏曰節度使旌節門旗二龍虎旌一節一麾槍二凡

八物旗以紅繒為之九幅上為塗金銅龍頭以揭旌加木盤

節以金銅葉為之盤三層加紅絲為旌麾槍亦施木盤豹尾

以赤黃布畫豹文皆以髹漆為杠文臣以朱武臣以黑旄則

網以紅繒節及麾槍則網以碧油故謂之碧油紅旄受賜者

藏於公宇私室皆別為堂號節堂每朔望之次日祭之號衙

日唐制有六纛今無有也

容齋洪氏隨筆曰唐節度使帶檢校官其初只左右散騎常

侍如李愬在唐鄧時所稱者也後乃轉尚書及僕射司空

徒能至此者蓋少 **僖** 昭 以降藩鎮盛強武夫得志纔建節鉞

其資級已高於是復升太保太傅太尉其上惟有太師故將

帥悉稱太尉元豐定官制尚如舊貫崇寧中改三公為太師

太傅太保而以太尉為武階之冠以是凡管軍者猶悉稱之

紹興間葉夢得自觀文殿學士張澄自端明殿學士皆拜節

度葉掌任執政以暮年擁旄為儒者之榮自稱葉太尉張微

時用鄧洵武給使恩出身蓋為武職但稱尚書如故其相反

如此

又曰太祖有天下將收藩鎮威柄故漸行改革至於位至侍
中中書令使相者其高僅得東宮官次但居環衛鳳翔王晏
為太子太師安遠武行德為太子太傅護國郭從義為左金
吾上將軍鳳翔王彥超為右金吾上將軍定國白重贊為左
千牛上將軍保大楊廷璋為右千牛上將軍靜難劉重進為
羽林統軍若符彥卿者以太師中書令天雄節度使直罷歸
洛八年不問亦不別除官其廟謨雄斷如是靖康初以戚里
冒政宣恩典多建節鉞乃稽用此制錢景臻以少傅安武節
度劉宗元以開府儀同三司鎮安節度並為左金吾上將軍
范訥以平涼劉敦以保信劉敏以保成張楙以嚮德王舜臣
以岳陽未孝孫以應道錢忱以瀘川節度並為右金吾上將
軍自後不復舉行矣

承宣使

唐中世以後節度使往往自擇將吏號為留後宋朝沿唐制方

鎮有節度觀察使留後又官制舊典祖宗時留後惟宗室國戚自

除馬軍帶留後步軍帶觀察餘無至者獨內臣任都知久次官

至延福宮使景福殿使者方帶留後觀察皆為選郡止於防禦使

而政和七年詔觀亦留後乃五季藩鎮官以所親信留主後務之

稱不可循用可冠以軍名改為承宣使承宣觀察防禦團練使刺

史無定員除落階官為正任未落階官者為選郡朝謁御宴惟正

任預焉遙領者並止本官叙遷正任者次第轉行靖康元年臣僚

數廢絕自選郡遷正任者合次第轉行今有自選郡與落階官而

授正任直起轉本等正官是皆奸巧希進躡取乞應選郡承宣使

有勞除正任者止

除正任刺史從之

觀察使

唐至觀初遣大使十三人巡省天下諸州水旱則遣使有巡察安

撫之名神龍三年以五品以上二十人為十道巡察使察舉州縣
 再周而代景雲三年置十道按察使道各一人開元二年曰十道
 按察採訪處置使二十年曰採訪處置使分十五道天寶末又兼
 點陟使乾元元年改曰觀察處置使又事物紀原以為至道元年
置觀察使與志不同當考
 掌察所部善惡舉大綱凡奏請皆屬於州歲以八月考其治以豐
 稔為上考省刑為中考辨稅為下考（宋朝沿唐）制置諸州觀察
 使凡諸衛將軍及使遠領者其資品並止本官叙防禦團練使
刺史亦同祥
 符中詔觀察使並帶刺史翰林學士陳彭年檢討唐以來故事觀
祭使並合帶刺史詔自今除觀察使可
 兼領以和中詔承宣觀察使仍不帶持節等

防禦使

唐武后聖曆元年以夏州鎮領防禦使防禦使之名自此始開元
 二年薛訥為隴右防禦使天寶中安祿山犯順大郡要地當賊衝

者置防禦守捉使事物紀原又唐職官志云至德後置節度使大
郡要害之地置防禦使以治軍事刺史兼之亦
今兩存之當考代宗即位諸州防禦使並停明年授田承嗣魏

博等州都防禦使俄遷節度使蓋防禦使之名不廢也大率防禦
 隸所治州歲以八月考其治否以無虞為上考清苦為中考政成
 為下考（宋朝沿唐）制置諸州防禦使（唐）防禦使在團練使之下

宋朝陞之於上職名云官制舊典防禦團練刺史均謂之正任外
官初除管軍使帶正任刺史或隨其人見帶節

落選郡為正任官其團練使刺史則無法茲送郡也以上應管軍
 正任者其宗室國戚除再遷便領正任乃國朝舊制

團練使

肅宗乾元初置團練使守捉使大領十州小者三五州代宗時元
載當國令刺史悉帶團練使唐職林李少良傳大曆八年晉州男
 載其言團者頭罷諸州團子郁謀欲以三十字上獻多幾切元
練使少良尋為載所殺大率團練皆隸所治州歲以八月考其

治否以安民為上考懲姦為中者得情為下考
宋朝沿唐制諸州團練使

刺史

漢武帝元封五年初置部刺史掌奉詔條察州秩六百石員十三人
唐武德元年改太守曰刺史加使持節從三品職同牧尹
宋制諸州刺史無定員外官初除管軍便帶正任刺職隨其人見帶遥郡就除之其橫行諸司使帶遥郡防禦使者年勞至深或邊功優異即落遥郡為正任官靖康元年臣僚言造郡正任恩數遼絕自遥郡遷正任者合次第轉行今有自造郡與落階官而授正授直超轉本等正官是皆姦巧希進躡取乞應造郡承宣使有功勞除正任者止除正任刺史從之

按節度使在唐為開帥觀察團練使在唐為監司防禦使

在唐為邊將刺史在唐為郡守至宋則開帥監司邊將郡守各別有以名其官而節度承宣觀察團練防禦刺史則俱無職任特以為武臣遷轉之次序故序其事於將軍都尉之後

諸路將官

宋神宗留意武備本以捍西北二虜而推其法於東南故西北為多東南為少陝西諸路四十二將河北諸路三十七將而東南纔十三將
元豐四年詔東南諸路團練諸軍馬十三將淮南東路第一路西路第二路浙西路第三路東路第四路江南東路第五路第九路福建路第十路廣東路第十一路西路桂州第十二路邕州第十三路
合諸路九十二將各有正副軍中行圖陣隊調發賞罰皆關決於將副
宣和六年元祐元年司馬光請盡罷諸路將官其禁軍各委本州縣長史與總管鈐轄都監押等轄一如未置將官以前之法而

樞密院難之止詔諸路將副在州駐劄不係路分兵官知州并州
 鈐轄兼充者並差將官一員兼本州都監其單將駐劄處勿復差
 兼宣和五年御筆諸路將副部隊自今並依元豐法選差乾道四
 年密院奏諸州揀中弓弩手雖已差路分鈐轄都監春秋諸諸路
 巡按緣逐州未有將官專一日逐訓練恐致事藝生疎詔諸州各
 置准備將一員專一管轄日逐訓練揀中弓弩事藝孝宗會要諸
 路將官掌統制所隸禁旅以有陣隊伍金鼓旗幟弓矢擊刺之法
 而教習訓練之別其武藝精強者待次遷補以激勸士卒凡兵仗
 器甲之數簿錄攝設賞罰約束之禁令皆掌為副將為之或若屯
 戍防邊則受節制節制御寇敵則審其戰守應接之事若帥有功
 則具職數籍用命者而旌賞之焉

元祐初右僕射司馬光乞罷諸路將官疏曰臣竊見國朝以
 來置總管鈐轄都監監押為將帥之官凡州縣有兵馬者其
 長吏未嘗不兼同管轄蓋知州即一州之將知縣即一縣之

將故也先帝欲征伐四夷患諸州兵官不精勤訓練士卒懈
 弛於是建議者請分河北陝西河東京東京西等路諸軍
 若千人為一將別置將官使之專功訓練其逐州總管以下
 及知州知縣皆不得關預及有差使量留羸弱下軍及刺員
 以充本州官白直於諸般差使其餘禁軍皆制在將官專事
 教閱臣愚以為職事脩舉在於擇人不在設官苟得其人雖
 總管等皆能訓練士卒不得其人雖將官亦何所為况今之
 將官即向之為總管者也豈為總管則不能舉職為將官乃
 能舉職乎此徒變易其名無益事實非惟無益兼復有害夫
 設官分職當上下相維如身之使臂臂之使指紀綱乃立今
 為州縣長吏及總管等官而於所部士卒有不相統攝不得
 差使殆如路人者至於倉庫守宿街市巡邏亦皆乏人雖於

條許差將下兵士而州縣不能直差須牒將官將官往往占
護不肯差撥萬一有非常之變州縣長吏何以號令其衆制
禦姦究哉

都統

晉孝武帝太元十九年有河西大都統 唐天寶末置為天下兵
馬元帥都統朔方河東北平盧節度使都統之名始於此乾元元
年戶部尚書李岷陰都統淮南江東西節度使宣尉觀察處置等
使都統之官始於此 唐制或總五道或總三道上元末省六中
後討徐州以康承訓討黃巢以荆王鐸為都統黃巢之難置諸道
行營都統掌征伐兵罷則省雖總諸道兵馬不賜旌節 宋朝諸
軍都統制者自渡江已前亦有之然未為官稱蓋是時陝西河東
三路皆以武臣職高有智畧者為馬步軍副都總管遇出師征討

則加以都統制軍馬之名猶今節制軍馬之類非有司分也建炎
元年置御營司遂擢王淵為都統制都統制名官自此始大槩南
渡置統制一則兵與稱謂不一諸路起兵有自稱統制者州縣管
押勤王兵者亦有稱統制者諸道都總管及諸司便宜差統制者
建炎初劉光世上言於是並罷惟中都主兵朝廷差充統制者仍
舊紹興初諸大將改為行營五護軍四年吳玠升宣撫副使其弟
為右護軍都統制十一年韓世忠張俊岳飛除樞密使副使罷宣
撫司其統領將副並改充御前隸樞密院各帶御前字入衙其兵
馬就令所部統制官節制而都統皆以屯駐名冠軍額之上獨川
陝知故恩數畧視三衙權任在帥臣之右官卑者稱副都統制設
屬有計議機宜幹辦公事準遣十九年漢沔兩大將改為御前諸
軍璘稱利州西路駐劄御前諸軍都統制政稱利州東路駐劄御

前諸軍都統郭浩時已死故金州無都統制但以知州兼節制嘉定初蜀叛既平安丙又奏分興州十軍為沔利三軍沔州除都統制利州除副都統制天下有十都統矣初兀朮犯泗州詔樞密使張俊於鎮江府置司措置江淮守備俊發張憲事併岳飛賜死俊遂薦其將定遠軍節度使田師中掌故岳飛之兵又薦清遠軍節度使王德往金陵於是並詔為御前都統制師中於鄂州德於建康府駐劄

副都統

唐興元中置副都統 宋朝紹興中亦有副統制隆興二年詔應諸軍副都統制並罷乾道三年五月陳天麟奏荆南都統王宣久病邊報不一恐緩急誤事蔣芾奏員琦為副都統制就同管軍閏七月上謂宰執曰朕欲江上諸軍各置副都統制一員令兼領軍事豈惟儲他日統制主使主將有所顧忌於是以郭剛為鎮江副都統制張榮為建康副都統制三省樞密院定制云已復置在外副都統制裨贊主帥商議軍事覺察奸弊所有本司文字與都統運衙調發軍馬并聽都統指揮月旦亦許上表平江許浦水軍乾道間置副都統以領之

統制

統制統領官三衙及御前軍將佐也祖宗時禁兵但以路分都監等領之渡江後大軍又有統制同統制副統制統領同統領副統領等其下乃有正將副將準備將之名皆偏裨也舊制準備而上自主帥陞差仍先申樞密院定察紹熙四年詔江上陞差統制至準備將令主帥解發三人赴總領所內選一名慶元三年詔陞差並委主帥自是主帥之權復重矣

都總管 副總管附

魏黃初始置都督諸州軍事後周改都督諸軍事為總管武帝時以王謙為益州總管之名始此隋文帝以并益荆揚四州置大總管其餘總管府置於諸州列為上中下三等加使持節煬帝改帥都督為旅帥唐諸州復有總管亦加使持節武德初邊要之地亦置宋朝馬步軍都總管以節度使充副總管以觀察以下充有止一州者有數州為一路者有帶兩路三路者或文臣知州則管勾軍馬事舊相重臣亦為都總管有禁兵駐泊其地咸平發三路都總管景德詔鎮定兩路併為一路諸路並去行營之名止為駐泊總管慶曆三年詔近分陝西緣邊為四路各置經畧安撫招討等使自今路分總管鈐轄以上許與都總管司同議軍事路分都監以下並聽都總管等節制違者以軍法論七年析河北四

路各置都總管一員如無事止以安撫使總制諸路八年諸州都署並改總管兵馬總管副總管又職畧總管舊日部署英朝諱改為總管副總管后武臣以諸司使以上充文臣以兩省五品以上充一州即為兵馬總管一路即為步軍總管副總管建炎元年李綱言守備當於沿河沿淮沿江置帥府要郡以控扼其帥府文臣一員帶安撫使馬步軍都總管武臣一員充副總管改路分為副總管州鈐轄為副鈐轄遇朝廷起兵則副總管為帥副鈐轄都監各以兵從出聽其節制正官願行者聽紹興二年詔郡守臣罷帶兵職諸路副總管可依舊改充路分鈐轄五年寧院言東南多事合要近上兵官總領軍政乃詔兩浙江南荆湖福建廣東可依三路置總管於帥府七年淮東置總管十二年諸路並置州總管一員

都副鈐轄州鈐轄附

宋初以朝官及諸司使以上充或一州或一路或兩路三路亦有
無都守者嘉祐詔內臣為鈐轄都監者逐路止置一員祖宗時不
常置成都大府帥臣第帶兵馬鈐轄而兩武臣之為鈐轄者與鈞
禮張詠知益州群盜充斥詠一日召鈐轄以州印付之曰盜勢如
此而鈐轄晏然無討賊心是必欲誅自行也鈐轄宜揮州事鈐
轄必斷頭於此樓下鈐轄震慄遂平賊而還又續會要載兩朝國
鈐官卑資淺無鈐轄建炎三年詔要郡守臣兼兵鈐轄以武臣
為之副改諸路都監為副鈐轄紹興三年守臣罷兼兵職副鈐轄
改為路分都監而帥府如故自從益瀘夔廣桂五州牧皆以都鈐
為稱而江西贛州以多盜其守臣亦帶江西兵馬鈐轄至於武臣
為路鈐者亦無尺籍伍符然每歲猶往諸州按閱特存故事而已
間有得旨葺治軍器或訓練禁軍者則仍帶入御二十八鎮江
府守楊揆言舊法一路則有路分鈐轄一州則有州鈐轄如常

秀平江皆有之獨鎮江闕欲添置州鈐轄從之淳熙間詔諸路訓
練路鈐並要年六十以下曾經從軍有才武人充紹熙初詔雜流
出身不得注路分州鈐都監專注才武及曾任主兵官之人

兵馬都監州都監附

宋朝兵馬都監有路分掌本路禁旅屯戍邊防訓練之政令以肅
清所部建炎三年以要郡守臣帶本路兵馬都監武臣一員充副
都監紹興三年罷守臣兼兵職而副都監如故州都監則以大小
使臣充掌本城屯駐兵甲訓練差使之事兼在城巡檢資淺者為
監押或雜用文臣其後止用武臣

巡檢

宋朝有沿邊大河都巡檢或蕃漢都巡檢或數州數縣管界或一
州一縣巡檢掌訓練甲兵巡邏州邑擒捕盜賊事又有刀魚船戰

棹巡檢江河淮海置捉賊巡檢又巡馬逆鋪巡河巡捉私茶鹽等
 各視其名分以脩舉職業皆掌巡邏機察之事中興後凡沿江沿
 海招集水軍控扼要害及地分闊遠處皆置巡檢一員往來接連
 合相應援處則置都巡檢以總之皆以才武大小使臣充各隨所
 在聽州縣守令節制本寨事並用取州縣指揮若海南瓊管及歸
 峽荆門等處跨連數郡控制溪峒又置水陸都巡檢使或三州都
 巡檢使以增重之

文獻通考卷之五十九

職官考

鄱陽 馬 端臨 貴與 著

職官考

東宮官總叙

凡(三王)教世子必以禮樂樂所以脩內禮所以脩外禮樂交錯於
 中發形於外是故其成也懌恭敬而溫文中心也立太傅少傅以
 養之欲其知父子君臣之道也言養者積太傅審父子君臣之道
 以示之少傅奉世子以觀太傅之德行而審諭之太傅在前少傅
 在後謂其在入則有保出則有師謂燕居出入時也漢班彪上書
 散宜則太願則天南宮括是以教諭而德成也師也者教之以事
 而諭諸德者也保也者慎其身以輔翼之而歸諸道者也慎其身
 之護秦漢以下始加置詹事中庶子及諸府寺等官亦有以他官而

監護者漢孝宣帝欲今中郎將監護太子家疏廣以為示狹非所

監護有中常侍卒乘衣車來戰太子居承光宮以侍御史并高

無門將出而高至手劔當車曰太子國之儲副人命所繫常侍來

今日之事有死而已乃遣廢諸臺啓白得中之勅乃聽之自魏明

帝以後久曠東宮制度闕廢官司不具孫權即位孫登為太子

為左輔張休為右弼顧譚為輔正都尉陳表初啓事左右率庶

子中舍人諸官並未置唯置衛率令典兵二傳并攝眾事至咸寧

元年始置啓事以領宮事宋孝武置東宮率更令等官其中庶子

庶子中舍人舍人洗馬各減舊員之半後周加置太子諫議員四

人至隋罷啓事分東宮置門下坊典書坊北齊已有以分統諸局

北門下內門下坊有左庶子二人內舍人四人錄事二人統司經

事舍人各八人領內坊。唐置啓事府以統眾務置左右二春坊

以領諸局龍朔二年改門下坊為左春坊典書坊為左春坊置左

庶子二人中允二人司議郎四人錄事二人左諭德一人左贊善

大夫五人崇文館校書二人亦統六局六局之中唯改齊師為典

長官惟司經置洗馬官門置大夫大夫餘各置監以局各冠之右春

坊置右庶子二人中舍人二人舍人四人錄事二人右諭德一人

左贊善大夫五人通事舍人八人兼領內坊內坊置典內二人掌

吏各因隋制也。宋仍唐制東宮有六傳下至率更令僕古官存

而無職司至道元年建儲闈置賓客二人左右庶子諭德中舍各

一人並以他官兼充左右春坊鑄印置吏員及太子登極則省春

坊司累朝皆然真宗在東宮建堂習射名繼照堂有勾當官三人

以諸司使仁宗在東宮肄學建堂名資善堂有都監一人以入內

班及內侍充

充

太子六傳

太子師保二傳殷周已有逮乎列國秦亦有之孝公時商鞅設法

漢高帝以叔孫通為太子太傅位次太常後亦有少傳高帝東征

關中兵謂張良曰子房雖病強卧而傳太子時叔孫通為太子監

侯行少傳事又疏廣字仲翁為太傅兄子受為少傳父子並為師

傳朝廷以為榮韋玄成丙吉也後漢太傅禮如師不領官屬而少

為太傅又巨衛王丹並為少傅傳主太子官屬漢魏故事太子於二傳執弟子禮皆為書不曰令

少傳稱臣而太傅不臣另薛綜子瑩瑩子兼晉太始三年武帝

始建置東宮各置一人尚未置詹事官事無大小皆由二傳少傅

立草太傅書真以為儲訓並有功曹主簿五官秩與後漢同皇太

子先拜諸傳然後答之如弟子事師之禮二傳不得上疏曲敬武

帝以儲副體尊遂命諸公居之以本位重故或行或領時侍中任

皇武帝所親敬復使領之蓋一時之制也咸康元年以給事黃門

侍郎楊珧為詹事掌官事二傳不接領官屬及楊珧為衛將軍領

少傳復省詹事遂崇廣博訓命太尉賈充領太保司空齊王攸領

太傅所置吏屬復如舊二傳皆進賢兩梁冠黑介幘五時朝服佩

水蒼玉晉今日太子太其後太尉汝南王亮車騎將軍楊駿司空

衛瓘石鑿皆領傳保猶不置詹事以終武帝之代惠帝元康元年

復置詹事二傳給菜田六頃田賜五十人夏後不及又愨懷建官

乃置六傳三太三少以景帝諱師故改太師為太帥通省尚書事

詹事文書關由六傳職官要錄曰晉太子自元康之後諸傳或二

或四或六度江之後有太傅少傅不立師保宋有太傅少傅各兼

丞一人其保傅並銀章青綬齊與宋同武帝時以王儉為少傅舊

太子敬二傳同至是朝議接少傅以賓友之禮梁太傅位視尚書

令少傅視左僕射職官要錄曰三少舊視陳因之自宋以下惟有

職官要錄

職官要錄

職官要錄

傳而無師保後魏有太師太傅太保謂之東宮三太少師少傅少保謂之東宮三少

孝明在東宮宣武帝欲以崔光為太子師傅光因辭帝令太子南面再拜臣皆從太子拜光

後周不置隋與北齊同唐六傳不必備唯其人太子出則乘輅

備儀以為後從貞觀中太宗撰太子接三師之儀出殿門迎太子

先拜三師各拜每門讓三師坐與三師書前名惶恐後名惶恐再

拜先天元年十二月詔東宮三師三少宜開府置令丞各一人隸詹事府尋廢

宋朝師傳不常設仁宗升儲置三少各一人李文定公昉以參知

政事兼掌賓客及陞左相遂進兼少傅此宰相兼官僚之所從始

也丁謂兼少師馮拯兼少傅曹利用兼少保是時實為東宮官餘

多以前宰執為致仕官若太子太師太傅太保以待宰相官未至

僕射者及樞密使致仕亦隨本官高下除授太子少師少傅少保

以待前執政其少師非經顧命不除若本官至尚書即除少傅丞

郎給諫只除少保若因遷轉則遞進一官至太師即遷司空矣天

禧末皇太子同聽政乃以首相兼少師樞密曹利用兼賓客自後

神宗欽宗孝宗光宗在東宮皆不置開禧三年史同知彌遠自詹

事入樞府乃進兼賓客已而太子侍立遂以錢丞相象祖兼太子

少傅明年景獻太子立並置二相錢在相改兼少師史右相兼少

傅未幾右相丁內艱左相亦去位又明年右相起復遂進兼少師

焉

太子賓客

漢高帝時有四人年老以上慢侮逃匿山中義不為漢臣謂之四

皓東園公綺里季夏黃公角里先生高帝不能致及將廢太子太子迎四人至侍

從太子鬚眉皓白衣冠甚偉高帝曰既見煩公幸卒護太子太子

...

由是不廢至孝武帝又為太子立博望苑使通賓客晉元康元年
 閔懷太子始之東宮惠帝詔曰邇幼蒙今出止東宮雖賴師傅群
 賢之訓其遊處左右宜得正人能相長益者太保衛瓘司空隴西
 王泰太子太傅揚濟太子少師裴楷太子少傅華廩各道義之門
 有不肅之訓其令五人更往來與太子習數備賓友也其時雖非
 官而謂之東宮賓客皆選文義之士以待儲皇其後無聞唐顯慶
 元年正月以太子太傅兼侍中韓瑗中書令來濟禮部尚書許敬
 宗左僕射兼太子少師于志寧並為皇太子賓客遂為官員定置
 四人掌調護侍從規諫凡太子有賓客之事則為上齒蓋取象於
 四皓為資位開重其流不雜天寶中賀知章自太子賓客度為道
 士送鄉捨宅為觀文宗賦詩贈別時
議榮宋至道元年建儲乃置賓客二人以他官兼天禧四年參政
 中中正樞副錢惟演參政王曾並兼太子賓客執政兼東宮官自

此始中興後賓客罕除開禧三年景憲太子立始以執政兼賓客
 後復省之

太子詹事

詹事秦官應劭曰詹因之掌皇后太子家皇后太子各置詹事
 隨其所任以各官漢
官曰詹事位長秋上亦在者主中諸官後漢志曰初成帝為嘉三
 年省詹事職并大長秋是後皇后當法駕尚則中謂中官者職吏
 權兼詹事奉引訖罷官者誅後尚書選漢時太子門大夫庶子洗
 馬舍人皆屬一傳其太子家令丞率更令丞僕中府衛率等官並
 屬詹事後漢省詹事而太子官悉屬少傅魏復置詹事領東宮眾
務晉不置至咸寧元年復置以掌宮事事具六及永康中復不置
 自大安以來又置終孝懷之代晉職擬尚書令掌三令四率中庶
 子庶子洗馬舍人等官銀印青綬介憤進賢兩梁冠絳朝服佩水
 蒼玉宋與晉同齊置府領官屬齊太子詹事梁陳任總官朝後魏

有太子左右詹事北齊東宮衆事無大小皆統之領三寺一坊及左右衛後周置太子宫正宮尹隋開皇初置詹事二年罷之唐復置詹事府詹事一人掌內外衆務糾彈非違總判府事置少詹事一人以貳之龍朔二年改詹事為端尹詹事府為端尹府少詹事為少尹咸通初復舊丞秦官漢因之後漢省魏晉隋詹事省首至晉宋康中詹事特置丞一人掌文書關通六傳過江多用員外郎遷尚書郎宋齊因之梁陳制一梁冠早朝服銅印墨綬後魏北齊並有之後魏楊昱字元器為詹事丞孝明為太子尚在懷抱其所出入唯乳母而已不令官僚聞知昱諫曰太子動止宜令翼從陛下若召太子必奔手執令臣下咸知乃詔曰自此已後非朕手勅勿令兒出宮宮臣在直從至萬歲門隋初置一人唐置二人掌文武官簿帳朝集假使分判主簿一人晉始置自後歷代皆有唐因之掌付事勾稽監印紙筆司直二人唐龍朔三年置桂坊比御史臺置令一人比大夫司直二人比侍御史掌彈劾

官府察其後廢桂坊以司直隸詹事府。宋東京官有詹事仁宗陞儲置詹事二人神宗欽宗陞儲並置二人皆以他官兼登位後省乾道元年莊文太子立置詹事二人踰月詔太子詹事遇東宮講讀日並往陪侍七年光宗正儲位以敷文閣直學士王十朋敷文閣侍制陳良翰為太子詹事不兼他官非常制也

太子庶子

中允舍人

司議郎通事舍人

中舍人

贊善文學

洗馬校書

崇文館學宮門等郎

正字內直

典膳典設

藥藏

古者天子有庶子之官周官謂之諸子職諸侯卿大夫之庶子掌其戒令與其教理有大事則帥國子而致於太子唯所用之秦因之置中庶子庶子負宋志云後漢置中庶子按齊人鄒陽上疏云秦皇因之有庶子員五人史丹王商歐陽地餘並為中庶子王莽改曰中尚翼子

後漢員五人職如侍中而庶子無員職如三署中郎元庶子主宮中并諸吏之適子及支庶版籍魏因之在吳為親近之官晉中

庶子庶子各四員職比散騎常侍及中書監令皆以俊茂者為之或以郡守參選鄭默為中庶子朝廷以為太子官屬宜稱陪臣默

命天朝不得同之藩國事遂施行又王所啓以相兼為中庶子曰東宮之選中庶子總管門下尤不可不得其才若釋奠

中庶子扶左庶子扶右宋與晉同武官平巾幘絳朝服元嘉初詔二率中庶子隨太子入直上宮十四年人詔還直東宮至齊其庶

子用人卑雜梁天監七年詔革選其言以太子中舍人司徒從事中郎為之凡中庶子四人以功高者一人為祭酒行則負璽前後

部護駕與功高中舍人一人共掌其坊之禁令庶子四人掌侍從左右獻納得失與功高通事舍人一人共掌其坊之禁令冠服並同前代陳因梁制後魏亦有中庶子庶子官北齊門下坊中庶子

四人領之典書坊庶子四人領之隋分為左右庶子各二人分統門下典書二坊事唐亦各二人分掌左右春坊事龍朔二年改左

右庶子為左右中護成身初復舊左擬侍中而右擬中書令貞觀日皇太子與百官書疏未有制式近世以來列皆各目無以別責

職今凡處分論事之書皇太子並宜稱令右庶子以下署各宜奉行書其餘與諸親及中允司議郎司經洗馬文學校書正字典膳

藥藏內直典設宮門等局郎丞崇文館並屬右春坊中舍人舍人通事舍人並屬左春坊其諭德贊善亦左右分隸焉

中允後漢太子官屬有之職在中庶子下洗馬上漢制太子五日一朝其非朝日即使僕及中允朝朝請問起居其後無聞宋齊有

中舍人是其職也唐貞觀初改太子中舍人為中允置二員其後復置中舍人龍朔二年又改中允為左贊善大夫咸亨元年復為中允而左贊善仍置焉中允掌侍從禮儀駁正啓奏并監藥及通

判坊局事若庶子闕則監封題職擬黃門侍郎永徽三年以皇太子諱忠改為內允太子遜位而官復舊

司議郎唐貞觀五年皇太子表請置史職用司箴誠乃於門下坊置太子司議郎四人精選名士以居之龍朔中分為左右以左

司議郎替司議郎以右司議郎替舍人咸亨初復舊掌侍從規諫駁正啓奏并錄東宮記注分判坊事職擬給事中

中舍人晉成寧初置中舍人四人以舍人才學之美者為之與中庶子共掌文翰在中庶子下洗馬上晉陸雲為凡奏事文書皆綜

典之監和掌藥月檢奏直臣各更直五日典文疏如中書郎宋亦四人齊有一人梁時功高者一人與中庶子祭酒共掌其坊之禁

令陳因之後魏北齊並有之隋曰內舍人四員屬門下坊陽帝咸

二人唐中舍人二員掌侍從令書奏疏通判坊事擬中書侍郎永

徽三年以皇太子諱忠改為內舍人太子遜位而官復舊或謂之

太子中書舍人孝和實錄曰王友

舍人秦官也漢因之比郎中選良家子孫是錯鄭當侍並為太子舍人後漢無

負更直宿衛如三署郎中凡帝初即位未有太子太子官屬皆罷

唯舍人不肖屬少府魏因之晉有十六人職比散騎中書侍郎從

駕則正直從次直守妃出則次直從宋有四人齊有一人宋有十

六人掌文記陳因梁制後魏亦有之北齊典書坊置二十人隋典

書坊有八人煬帝改為管記舍人咸四員唐復為太子舍人四人

掌侍從表啓宣行令旨分判坊事龍朔二年改為右司議郎咸亨元年復舊

通事舍人齊中庶子屬官有通事守舍人庶子下有內典書通事

舍人二人掌宣傳令旨內外啓奏梁亦有之視南臺御史多以餘

官兼職陳因之北齊門下坊有通事舍人八人至隋亦有之煬帝改為宣令舍人八員唐復為通事舍人亦有八員掌引尊辭見承旨勞問

左右諭德龍朔三年初置太子左右諭德各一員掌侍從贊諭職比常侍

左右贊善大夫龍朔二年初置左贊善大夫睿中允置右贊善大夫睿中舍人咸亨元年中允舍人復舊而睿善大夫別自為官左右各五人皆掌侍從翊養比諫議大夫

崇文館學士魏文帝始置崇文觀以王肅為祭酒其後無聞貞觀中置崇賢館有學士直學士員掌經籍圖書教授諸王屬左春坊龍朔二年改司經局為桂坊管崇賢館而罷隸右春坊兼置文學四員司直二員司直正七品上職為東宮之憲司府門北向以象

御史臺也其後省桂坊而崇賢又屬左春坊後沛王賢為皇太子避其名改為崇文館其學士例與弘文館同

洗馬秦官漢亦曰洗馬如淳曰前驅也國語曰勿踐後漢員十六人職如謁者太子出則當直者前驅導威儀也漢選郎安帝時太子謁廟洗馬高山冠非乘從時著卑冠魏因之晉有八人職如謁

者准秘書郎集賢一梁冠黑介幘絳朝服掌圖籍釋奠講經則掌其事餘後漢同宋與晉同齊蓋一人梁有典經局又置八人掌文

翰尤為清選皆取甲族有才名者為之位視通直郎陳因之北齊典經坊洗馬二人隋曰司經局置洗馬四人煬帝減二人唐司經

局洗馬二人龍朔二年改洗馬為司經大夫三年改司經局為桂坊一云析司經局置桂坊司經大夫通判坊事隸左春坊咸亨初復舊掌侍奉及經史圖籍判局事

文學漢時郡及王國並有文學而東宮無聞魏武置太子文學自後並無至後周建德三年太子文學十人後省龍朔三年置太子文學四員屬桂坊桂坊廢而屬司經開元中定制為三員掌侍二分掌四部書判書功事

校書宋孝建中洗馬有校書吏四人自後無聞北齊有太子校書

隋太子校書有六人唐四人掌雘校經籍

正字隋太子正字二員煬帝改為正書唐復為正字亦置二人掌

刊正文字

典膳郎漢魏以來並有太子食官局至北齊門下坊始別置典膳

局有監丞各二人隋如北齊之制唐典膳局有郎二人丞二人郎

掌進膳掌食之事丞貳之乾封元年皇太子久在內不出典膳丞

數人高宗曰邢文偉請減膳其年右史闕宰臣進擬

藥藏郎北齊門下坊領藥藏局有監丞各二人侍藥四人隋如北

齊之制唐藥藏局有郎二人丞二人郎掌和劑醫藥之事丞貳之

內直郎齊有太子內直兵局內直兵史二人梁有直內主璽主衣

扶侍等局各置有司以丞其事陳因之北齊門下坊領殿內局有

內直監二人副監四人隋如北齊制唐內直局有郎二人丞二人

掌符璽織扇凡案衣服之事丞貳之

典設郎南齊置居局齊庫丞一人梁齊內局各置有司以丞其事

陳因之北齊門下坊有齊師局有太子齊師 閣師各二人隋如

北齊制唐典設局有郎四人掌凡大祭祀湯沐灑掃鋪陳之事

宮門郎秦有太子門大夫漢因之員二人漢官儀曰門大夫選四府屬職北齊

將漢官儀曰安帝時太子將魏因之晉太子門大夫准公車令掌

通箋表及宮門禁防宋因之梁代視謁者僕射陳因之北齊謂之

門大夫坊并統伶官隋煬帝改門大夫為宮門監唐初為宮門大夫今門官司有郎二人丞二人郎掌東宮殿門管鑰及啓閉之事丞貳之宋制東宮官有左右庶子諭德舊不常設每儲闈之建隨宜制官以備寮案多以他官兼領仁宗神宗升儲庶子諭德各置二人欽宗升儲置一人乾道中庶子諭德除左不除右七年詔庶子諭德輪日入宮仍同供職事

太子侍讀侍講唐太宗為秦王府有侍講及為太子亦置焉其後或置或否開元初十王宅引辭學子書者入教亦為侍讀而無侍講宋神宗升儲置侍講侍讀各一人乾道七年禮部太常言討論東宮開講儀宮僚遇講讀詹事以下至講讀官上堂並用賓禮參見如延英儀講儀復位

中舍人舍人至道天禧建儲各置一人神宗欽宗各儲位皆置中舍人與中舍人皆從七品而中舍人又在舍人之上然故事未嘗除資善堂太中祥符八年仁宗肄學始置至紹興五年孝宗以建國公就傅就禁中置學館建資善堂以范冲朱震為翊善舊制有翊善贊讀直講中興以後增置說書小學教授開禧初皇子初封榮王命程少逸趙子冲領贊讀不稱王府而以資善繫銜蓋以未出閣之故也乾道七年禮部太常寺言討論東宮開講并節朔賀慶辭謝禮儀宮僚講讀無已行故事當依倣講筵稍殺其禮每遇講讀詹事以下至講讀官上堂並用賓禮參見依官職序坐皇太子正席講讀官迭起如延英儀講罷復位節朔不受宮僚參賀元日冬至詹事以下牋賀謝辭初以常見之禮後離位致詞復位就主茶湯罷詹事初上參見皇太子拜皇太子答拜庶子等初上參

見皇太子受拜庶子諭德及講讀官雖有坐受之禮止是五禮新儀所載兼日逐致拜之禮近例皆已不行或遇合致拜日更不參酌天禧至道故事施行並從之按天禧二年左庶子張士遜等言善堂參見皇太子雖令升階列拜臣等謂請資令皇太子坐受參見詔不許至道元年皇太子雖令升階列拜然後晚受望太子每見賓客必先拜迎送常降階及門

太子家令

丞主簿司倉署食官署

家令秦官屬詹事服虔曰太子稱家故曰家令漢因之有丞主倉穀飲食職似

司農少府漢代太子食湯沐邑十縣家令主之後漢則屬少傅主

倉穀飲食魏因之晉又兼主刑獄穀貨飲食職比廷尉司農少府

其家令率更令及僕為太子三卿太康八年進品與中庶子二率

同自漢至晉家令在率更下宋則居上銅印墨綬進賢兩梁冠絳

朝服主內茵褥牀几諸供中之物及官奴婢月用錢庫內鹽米車

牛刑獄齊因之自宋齊以來清流者不為之至梁天監六年武帝

以三卿陵替乃詔革選家令視常侍黃門陳因之後魏亦曰三卿

北齊家令有功曹主簿領食官典食司藏等三署及領內坊令丞

隋掌刑法食膳倉庫奴婢等煬帝改為司府令唐復為家令寺置

家令一人唯不主刑法餘與隋同龍朔二年改家令寺為宮府寺

家令為宮府大夫咸亨初復舊丞二人主簿一人領食官署典倉

署司藏署署令各一人丞各二人漢家令有丞後無聞宋書云

家令丞一人晉置宋齊以後並有之後周無隋家令丞二人唐因

之龍朔二年改為宮府丞咸亨元年復舊掌判寺事

主簿晉家令有主簿宋齊因之自後無北齊家令有主簿員隋亦

然唐因之掌印并及勾舉

食官署令丞漢詹事屬官有食官令長丞後漢亦有而屬少傅主

飲食晉太子食官令職如太官令宋則屬中庶子齊則屬詹事掌

飲食晉太子食官令職如太官令宋則屬中庶子齊則屬詹事掌

飲食晉太子食官令職如太官令宋則屬中庶子齊則屬詹事掌

飲食晉太子食官令職如太官令宋則屬中庶子齊則屬詹事掌

飲食晉太子食官令職如太官令宋則屬中庶子齊則屬詹事掌

飲食晉太子食官令職如太官令宋則屬中庶子齊則屬詹事掌

飲食晉太子食官令職如太官令宋則屬中庶子齊則屬詹事掌

飲食晉太子食官令職如太官令宋則屬中庶子齊則屬詹事掌

飲食晉太子食官令職如太官令宋則屬中庶子齊則屬詹事掌

飲食晉太子食官令職如太官令宋則屬中庶子齊則屬詹事掌

飲食晉太子食官令職如太官令宋則屬中庶子齊則屬詹事掌

飲食晉太子食官令職如太官令宋則屬中庶子齊則屬詹事掌

飲食晉太子食官令職如太官令宋則屬中庶子齊則屬詹事掌

飲食晉太子食官令職如太官令宋則屬中庶子齊則屬詹事掌

厨膳之事梁食官局屬庶子陳因之後魏亦有北齊有食官令丞又別領器局酒局二丞隋家令寺統食官令丞令一人丞二人唐因之掌飲膳之事

典倉署令後漢太子倉令屬少傅主倉穀魏以下無聞後魏有之

北齊家令寺領典倉署令丞典倉署又別領園丞隋家令寺統典倉令丞令一人丞二人唐因之掌穀藏出納及醢醢庶羞之事

司藏署令晉家令有主物吏人梁有錫賜庫局丞庶子又有東宮衛庫丞北齊家令寺領司藏署令丞司藏又別領仗庫與作二局丞隋家令統司藏署令一人丞二人唐因之掌藏庫財貨營繕之事

事宋有主管左右春坊事二人以內同主管左右春坊等二人武兼承受官一人以內仁宗神宗升儲位並有之中與後孝宗堯宗正儲位及莊文景獻太子皆置其官

太子率更令 丞 主簿
率更令秦官魏因之有丞主簿庶子舍人更直職似光祿勳而屬詹事後漢因之後屬少傅魏因之晉主宮殿門戶及賞罰事職如光祿勳衛尉而屬詹事宋制銅印墨綬進賢兩梁冠絳朝服梁陳後魏並有之北齊領中府署掌周衛禁防漏刻鐘鼓亦屬詹事隋掌伎樂漏刻有令丞錄事各一人唐因之加掌皇族次序及刑法事龍朔二年改率更寺為司更寺改令為大夫咸亨初復舊丞主簿各一人

太子率更令 丞 主簿

率更令秦官魏因之有丞主簿庶子舍人更直職似光祿勳而屬詹事後漢因之後屬少傅魏因之晉主宮殿門戶及賞罰事職如光祿勳衛尉而屬詹事宋制銅印墨綬進賢兩梁冠絳朝服梁陳後魏並有之北齊領中府署掌周衛禁防漏刻鐘鼓亦屬詹事隋掌伎樂漏刻有令丞錄事各一人唐因之加掌皇族次序及刑法事龍朔二年改率更寺為司更寺改令為大夫咸亨初復舊丞主簿各一人

丞後漢率更置丞一人歷代悉有唯後周無唐因隋掌判禮樂刑罰之事

主簿晉置一人宋無齊有之自後無聞北齊隋又有之唐因之掌印及勾舉

印及勾舉

太子僕 丞 主簿 廐牧署

僕秦官漢因之又有長丞主車馬又有太子廐長後漢因之而屬

少傅僕如太僕太子五日一朝其非太子朝日即令中允入問起

居魏因之晉王興馬兼主親族如太僕宗正役駕承安車次家令

而屬詹事宋齊並有之梁視黃門郎陳因之後魏亦有北齊詹事

領僕寺置令丞功曹主簿領廐牧署令隋僕寺置僕一人掌皇族

親踈車輿騎乘領廐牧署令唐因之加掌儀仗喪葬而不掌親族

龍朔二年改僕寺為馭僕寺改僕為大夫咸亨初復舊丞主簿各

一人統廐牧署

丞梁有之陳因之後魏北齊隋並有之唐因之

主簿晉置宋無齊有之梁陳後魏無北齊隋皆有之唐因之

廐牧署令丞漢有太子廐長丞屬詹事後漢亦有而屬少傅主車

馬魏晉因之齊東宮屬有內廐局皆有丞梁陳因之後魏有之北

齊則曰廐牧署令丞車輿局丞隋僕寺統廐牧署令丞唐因之掌

車馬閑廐牧畜之事

左右衛率府副率已下官屬

衛率府秦官漢因之屬詹事後漢主門衛徹循衛士而屬少傅魏

因之晉武帝建東宮置衛率初曰中衛率太始五年分為左右衛

率各領一軍惠帝時愍懷太子在東宮又加前後二衛率晉太

出前衛率尊在前黃麾左右二率後使導輿車後衛率從在烏皮

外並帶執刀其服並視左右衛將軍樹下為愍懷太子左率知

賈后必害太子乃謂張華曰東宮雋又女林四率精兵萬人公居

阿彌之任若得公命皇太子入朝使錄尚書事廢賈后於金墉兩

華不從耳 成都王頴為太弟又置中衛率是為五率及江左省前

從率孝武太元中又置宋齊止署左右二率梁二率視御史中丞

銅印墨綬武冠絳朝服左率領七營右率領四營陳有二率後魏

職官考

職官考

職官考

職官考

職官考

曰左右衛率北齊謂之左右衛率坊後周東宮有司戎司武司衛等員隋曰左右率兼有副率二人煬帝改左右衛率為左右侍率兼置副率二人唐為左右衛率府龍朔二年改其府為左右典戎衛咸亨元年復舊置率各一人領兵宿衛督攝隊伍總判府事李

為中書令行左衛副率二人掌事

長史各一人隋置唐因之掌通判自長史以下皆曹以上諸率府

並同錄事參軍各一人隋置唐因之掌勾稽監印

倉曹參軍各一人隋置唐因之賞官員假使儀式糧廩膳羞田園

公廨過所監藥等事

兵曹參軍各一人隋置唐因之掌府內衛事以上名帳差科及公

私馬驢等

曹曹參軍各一人隋置為鎧曹唐長安中改為曹曹參軍神龍初

復為鎧曹太極中復為曹曹參軍器儀仗公廨營造罪罰長吏以下官局所領職務諸率府並同

親府勳府翊府中郎將各一人梁左右衛率共領十一營一率各

領殿中將軍十人員外將軍十人北齊左右衛坊率各領騎官備

身員外又有內直備身正副都督隋左右衛率下直閣四人直寢

八人直齋直後各十人唐則曰親勳翊三府各置中郎將左右郎

將各一人唐置錄事兵曹參軍各一人

制左右衛司禦清道監門內率府率率府副率不常置中興後惟監門率府副率為環衛階官

左右司禦率府

隋文帝置左右宗衛其官制如左右衛各掌以皇族侍衛煬帝改

為左右武侍率唐復為左右宗衛率府龍朔二年改為左右司禦

衛後改衛為率府為神龍初復為宗衛景雲二年復為司禦率府
置率各一人所掌與左右衛率同副率以下職亦同他准此副率二人長史錄
事及倉兵曹參軍各一人

左右清道率府

隋有左右震候各置開府一人掌斥候伺姦非長史以下如左右
衛煬帝改開府為左右震候并置副率二人唐為左右震候率府
擬左右金吾龍朔二年改為左右清道衛神龍初又為震候率府
開元初為清道率府各置率一人掌斥候道路先驅後殿伺察姦
非副率二人長史錄事及倉兵曹參軍各一人 宋至道元年東
宮置左清道率府副率兼左春坊謁者主贊引真宗登位省仁宗
在東宮復以郭承慶夏元亨為之登位復省

左右監門率府

隋左右監門率各置一人掌諸門禁煬帝改為監門將軍唐復為
左右監門率擬左右監門龍朔二年改為左右崇掖衛咸亨初復
舊垂拱中改為鶴禁衛神龍初復舊各置率一人掌門禁籍傍副
率二人長史錄事參軍及兵曹二曹參軍各一人

左右內率府

隋置左右率副率各一人掌領備身以上所領千牛以下與千牛衛同禁內侍
衛供奉兵仗唐為左右內率府龍朔二年改為左右奉裕衛咸亨
初復舊各置率一人掌侍衛左右供奉兵仗副率長史錄參軍及
兵曹各一人千牛各十六人掌執細刀弓箭宿衛侍從備身各二十
八人掌宿衛侍從龍朔二年改太子左右千牛備身為太子左右
奉裕尋復舊

太子旅賁中郎將

旅賁中郎將一人職如武賁中郎將宋初置天子有武賁習武訓也諸侯有旅賁禦災害也唐諸帥府初有中郎郎將官永徽元年以太子名忠改諸率府中郎將為旅賁郎將其郎將改為翊軍後或改或省

太孫官屬

唐永淳元年三月立皇孫重昭為皇太孫將置府寮高宗召吏部郎中王方慶問曰前代故事如何方慶進曰臣按周禮有嫡孫魏以來皇太子在亦不立太孫晉惠帝永寧元年立愍懷太子第十年立文惠太子長子南郡王昭業為皇太孫便居東宮今皇太子在而立太孫旁求載籍未有前例上曰自我作古可乎對曰五帝不相沿樂苟不失上下之序不虧政理之道亦何事而不可上

悅方慶詳求典故官屬員品奏太孫府置師傅交文學祭酒及長史曹掾主簿管記司錄以下六曹從事等官各加王府一級上後頗以為疑竟不補授而止

朱子語錄曰或問東宮官屬曰唐六典載太子東宮官制甚詳如一小朝廷置詹事以統衆務則猶朝廷之尚書也置左右二春坊以領衆局則猶朝廷之中書門下省也左右春坊又皆設官又各帥其屬之意崇文館猶朝廷之館閣贊善大夫猶朝廷之諫議大夫其官職一視朝廷而為之降殺此等制度猶存今之東宮官屬極苟簡左右春坊舊制選賢德者為之今遂用武弁之小有才者其次惟有講讀數員而已如贊善大夫諸官又但為階官非實有職業神宗以唐六典改官制當時亦有不魯討論者如東宮官屬之不備是也舊掌

入劄論東宮官制疎畧宜做舊損益之不報

六院四轄

檢院

周置大司寇

南梁武帝天監元年詔於公府置

唐天寶九載

改理既使為獻納後又改知甄使

宋雍熙元年改甄為檢東延

崇仁南詔諫曰思諫西申景德四年改為登聞檢院命樞密直學

士張詠判不得闕預公事仍差內品監門隸諫議大夫掌受文武官及士民章奏

表疏凡言朝政得失公私利害軍期機密陳乞恩賞理雪冤濫及

奇方異術皆受以通達凡進狀者先設院若為所抑則詣檢院外

理檢之使今不置始於淳化三年置理檢院於乾元門西北廊以

知制誥錢若水領之復唐制也至道二年發天聖七年上因讀唐

史見甄函達下民冤枉之事乃置甄函中興之初因舊制置局于

闕門之前舊在宣德門外建炎三年專隸諫院南渡以來創治所

於和寧門之下紹興戊寅復承平之制後置居雙闕之左

登聞鼓院

古者朝有誹謗之木敢諫之鼓所以通治道而來諫者也

宋朝

曰鼓司以內臣掌之鼓在宣德門南街北廊至道三年命太子中

舍王濟勾當鼓司用朝臣勾當自此始景德四年詔改為登聞鼓

院掌諸上封而進之以達萬人之情隸司諫正言凡文武臣寮閣

門無例通進文字並先經登聞鼓院進狀未經鼓院者檢院不得

收接建炎元年因舊制置局于闕門之前高宗即位於南京召李

難之際四方休戚利害日欲上聞而士民之願效其智慮三年專

者尤多而檢鼓院猶未置恐非所以通下情而急先務也隸諫院

進奏院

唐潘鎮皆置邸京師以大將主之謂之上都留後大曆十二年改

為上都知進奏院官

五代以來支郡不隸藩鎮補人為者聽其置邸隸藩鎮者兼掌焉
宋緣舊制皆本州鎮補人為進奏官其軍監場務轉運司則差知
後官則副知掌之逐州就京師各置進奏院太平興國六年諸州
罷知後之名簡知後官得李楚等百五十人並充進奏官命倂奉
官張文瓌提轄諸道進奏院監官以京朝官及三班使臣充掌受
詔勅及諸司符牒辨其州府軍監以頒下之并受天下章奏案牘
狀牒以奏御及分授諸司中興以來隸門下後省給事中點檢訖
乾道九年依舊隸後省合傳報事令後省錄付報行

官誥院

宋初於右掖門置院四司誥身案並集于此以備中書除改本司
郎官各主其事淳化五年始專置官司於省內凡官誥各以本司
誥身印印之文臣用吏部武臣用兵部王公命婦用封加勳用司
勳掌文武官將校誥身及封贈官誥院提舉一人以知制誥克判
院二人以帶職京朝官克元豐五年行官制文武誥身屬吏部蕃
官誥屬兵部封贈及命婦誥屬司封加勳并將校誥屬司勳官誥
院四部誥身案及吏人隨事隸本部七年并司封司勳誥身案入
吏部預書庫收掌崇寧四年吏部轉置造官誥局五年罷令尚書
右選主管大觀元年復置尋改為官誥院仍隸左右司三年復罷
歸吏部政和三年六月詔依舊置官誥院差官二員主管少府監
鑄印記吏部製造誥身案記為文中興以來因仍不改

審計院

宋朝以三司使總邦計司各有院以秉中外泉穀出入之政蓋會
計之府也然案牘從委典者不能徧察而姦容焉淳化三年始用

戶部使樊知古奏別其冗籍復別為院置官額領之以聽稍食之
要貳置院之初特掌騎兵徒兵給受之數猶未及諸司也元豐三
年合步騎兩院為一遂以其一主諸司自宮禁朝廷下至斗食佐
史凡賦祿者以式法審其名數而稽其辭受唯郊賜給已乃審祿
有疑予則詔以法凡四方之計籍上于大農則逆其會凡有司議
調度會賦出則諏焉設員二曰左右聽分案六史八人其名舊為
諸軍諸司專勾司建炎元年避高宗御諱改諸軍諸司審計官

糧料院

宋初仍舊制以三司大將軍為都糧料使自開寶六年以著作佐
郎陸光範充改用京官自此始太平興國五年分諸司馬軍步軍
為三院八年以馬軍步軍合為一院雍熙四年命供奉官陳處晦
勾當諸司糧料供奉官曾祚勾當馬步軍糧料自後復分馬步軍
為兩院或以諸司使副分主之端拱二年復以京朝官主之元豐
末併馬步軍與諸司為二院隸太府寺掌以法式頒廩祿凡文武
百官諸司諸軍俸料以券准給中興以來行在有諸軍諸司糧料
院鎮江建康有分差諸軍糧料院鄂州有分差戶部糧料院四川
總所有分差戶部魚關糧料院分差利州戶部糧料院

權貨務都茶場

權貨務掌折博斛米金帛之屬以朝官諸司使副內侍二人監太
平興國中以先平嶺南及交趾諸國入貢通關市議於京師置權
易院大中祥符中併入權貨務建炎中興又創都茶場給賣茶引
隨行在所於權貨務置場雖分兩司而提轄監官並通街管幹
四平詔權貨務都茶場依舊隸左右司其提領提轄尋徙越州一務
置並罷其都茶場仍令提轄權貨務官兼行提轄
場於建康又併真州一務場歸建康紹興五年詔建康鎮江兩務

文獻通考卷之十一
職官考
三十
坊只是給賣鈔引三十二年詔三省今後選差文臣克監更不差
武臣乾道六年詔依舊通差武臣先是課入不主額唯視舊歲為
等差是歲始分有定數歲總為錢二百四十萬萬行都受藏之
所為數八十萬萬于建康者一百二十萬萬于鎮江者四十萬萬

雜買雜賣務

宋朝雜買務舊曰市買司太平興國四年改至道中廢咸平中復
置以京朝及三班內侍三人監掌和市百物凡官禁官物所需以
時供納雜賣務景德四年置掌受內外幣餘之物計直以待出貨
或準折支用以內侍及三班二人監後亦差文武朝官紹興六年
詔雜買務雜賣場置提轄官一員

文思院

宋朝太平興國三年置掌造金銀犀玉工巧之物金彩繪素裝鈿
之飾以供輿輦冊寶法物及凡器服之用隸少府監熙寧三年詔
文思院兩界監官立定文臣一員武臣一員並朝廷選差其內侍
均當官並罷紹興三年詔少府監併歸文思院其上下界監官從
工部辟差土部言所轄文思院舊分上下界監官三員內一員文
臣係京朝官上界造作金銀珠玉下界造作銅鐵竹木雜料欲依
舊分為上下界從之隆興三年詔併禮物局入文思院

左藏庫

掌受四方財賦之入以待邦國之經費其原蓋起於周職內主賦
入職穢主賦出而邦布之入出則外府又主之皆其職也。晉始
置左右藏令。唐於左右藏分建東西庫以太府少卿知出納於
左長慶門之東。宋初左右止一庫置使領焉太平興國二年分
為二庫淳化三年分置左右藏各二庫四年廢右併入左政和六

年脩建新庫以東西庫為名中興因仍東西庫各以文臣監武臣同監其東幣帛純紬之屬在焉其西金銀泉券絲纈之屬在焉紹興二十七年詔戶部於轄下丞簿內選一員兼充左藏庫提轄官此提轄所由始也。○孝宗即位詔將御前椿管激賞庫撥歸左藏庫以左藏南庫為名專一椿管應副軍期支遣於是東西南南三庫尋罷南庫大抵國家用度多靡於贍軍西蜀湖廣江淮之賦類歸四總領所以餉諸屯其送京者殆無幾唯閩浙悉輸焉東西庫歲入以端計者率百四十萬以緡計者率二十萬給遣稱是而大軍居十之七宮禁百司祿賜裁三之間有非泛浩繁之費則請于朝往往出內帑封樁以補所闕監官凡五人分齊而治舊以京朝官為之今唯才是用故四選通得入

建炎以來朝野雜記曰六院官檢鼓糧審官誥進奏也例以

京官知縣有政績者為之亦有自郡守除者則繼即除郎如鹿伯可是也故恩數畧視職事官而不入雜歷紹興十一年胡汝明以料院除監察御史遂遷副端乾道後相繼入臺者有宋敦書蕭之敏陳升卿傅淇等數人而六院彌重號為察官之儲矣淳熙初龔實之秉政其內弟林宓翰辦審計司遇郊恩而林尚京秩乃白上以六院官班寺監丞之上林用是得封贈父母龔後為謝廓然所論南竄此其一事也紹興二年夏六院官始復入雜歷在九寺簿之下焉又曰六院官入雜歷事甲記已具淳熙四年既削去近歲乃復舉行其班在五寺主簿之下太學博士之上六院官通計十二人皆得轉對但不入品耳然六院本以為邑有政績者為之故例為察官之選

又曰四提轄謂權貨務都茶場雜買務雜賣場文思院左藏東西庫是也權貨務場掌醴茗香饗鈔引之政令紹興初沿軍政舊例置提領官率以故省吏為之後乃改用士人行在建康鎮江三務場歲入凡二千四百萬建康一千二百萬皆以都司提領不繫戶部之經費而在建康鎮江者分屬總領所焉開禧末以總所侵用儲積錢始徑隸提領官不屬總所買務賣場蓋唐宮市之遺制近制凡宮禁月料朝省紙劄文思院之製造和劑局之脩合皆所取給焉至若左帑封椿之幣餘編佑打套則賣場掌之紹興六年始置提轄官總其事先是四轄官外補則為州內遷則寺監丞簿亦有徑為雜監司或入三館者乾道八年十二月權貨王擇除福熙七年三月熊子復自文思校書郎近歲望稍輕往往更遷六院官或出為添

悴非曩日之比矣

總宮觀

宋朝設祠祿之官以佚老優賢祖宗時員數絕少官制舊典云祖年及掛冠未嘗直令致仕皆以官觀處之假以祿耳熙寧以後乃增焉是時方經理時政患疲老不任事者廢職欲悉罷之乃使任宮觀以食其祿時相王安石亦欲以此處異議者遂詔宮觀毋限員並差知州人以三十月為任

在京宮觀

宋朝舊制以宰相執政充使或丞郎學士以上充副使兩省或五品以上為判官內侍官或諸司使副政和政武臣官制以為都監使為大夫副使為郎又有提舉提點主管官其戚里近屬又前宰執留京師者多除宮觀以示優禮之意紹興二十一年在京宮觀依在外宮祠以三十

尚月為任又紹興五年詔任在京宮觀請給入從前宰執依見任
中書舍人太中大夫已上依左右司郎中任樞密都承旨閣士
已上依天曹尚書直士已上依大曹侍郎太中大夫已上依中
書舍人

宮觀使

唐天寶七載以給事中楊釗充九成宮使宮使之名自此始南都新書
宋朝祥符中**真宗**建玉清昭應宮王魏公旦為首相始命充使宮
觀置使自此始又有景靈宮會靈觀使然每為宰相兼職天聖元
年呂夷簡為相時朝廷崇奉之意稍緩因請罷使名熙寧中富鄭
公弼領集禧觀使居洛此宮觀使居外之所從始也**徽宗**建玉清
萬壽宮乃命宰執兼使副用**貢廟**故事也近以前宰執奉朝請者
領在京宮觀使而在外舊相只檢提舉宮觀非祖宗優待宰相之
體靖康以來猶未釐正蓋朝廷未暇講也政和八年太師魯國公

蔡京少傳太宰薊居中少保少宰余深檢校太保領樞密院事董
貫並兼充神霄玉清萬壽宮使知樞密院事鄧洵武門下侍郎薛
昂中書侍郎白時中尚書左丞王黼宣和殿大學士蔡攸並兼充
副使渡江後前執政在經筵者不以官高卑率為觀使若他官則
使相已上乃得之其居外者必官至三少乃除淳熙中崇憲靖王
自節度使拜便相封郡王中書進熟擬提舉洞霄宮周文忠當制
引故事宗室使相外居者當得觀使上批如所請紹熙初趙文定
以使相判潼川府乞奉祠乃除醴泉觀使非舊典也開禧末陳勉
之以特進罷相不帶職乃亦除觀使蓋章達之侍郎當制失之翊
日李季章進呈改提舉洞霄宮合故典矣天禧以前崇觀以後宮
觀使之名甚衆渡江以後宮觀不復置而觀使有三前宰相則得
醴泉宗戚則得萬壽又其次則得佑神云宣政間又有提點宮觀

官在提舉之下主管之上今省

提舉宮觀

宋朝真宗時東西太乙宮提舉以兩省兩制丞郎官為之掌奉齋之事天聖七年玉清宮災遂罷使而景靈會靈祥源三宮觀以學士舍人管勾李若穀罷參政為資政殿大學士提舉會靈觀自是學士待制知制誥皆得為提舉晏元獻以舊相提舉萬壽觀武臣李端愿止得管勾祥源觀今朝官亦云提舉非故事也

在外宮觀殿祠

宋朝宮觀皆佚力請而後授侍從而上任宮觀者絕少若因責降改作主管方且差焉熙寧初王安石相異已者方直除宮觀大抵宮觀非自陳而朝廷特差者如降黜之例二年詔杭州洞霄宮亳州明道宮華州雲臺觀建州武夷觀台州崇道觀成都府玉局觀

建昌軍仙都觀江州太平觀洪州玉隆觀五嶽廟並依嵩山崇福宮舒州靈仙觀置管勾或提舉提點官四年詔宮觀嶽廟留官一員餘聽如分司致仕例從便居住六年詔卿監職司以上提舉餘官管勾當者又詔年六十以上者乃聽差毋過兩任兼用執政恩側者通不得過三任後蔡京用事增廣職任崇寧三年添宮觀十政和三年添宮觀三十各見續會要多不錄選人亦許乞嶽廟宣和王黼用事外開新邊以熙寧法革之一切不恤士夫於是失祿

文獻通考卷之六十一

職官考

十五

