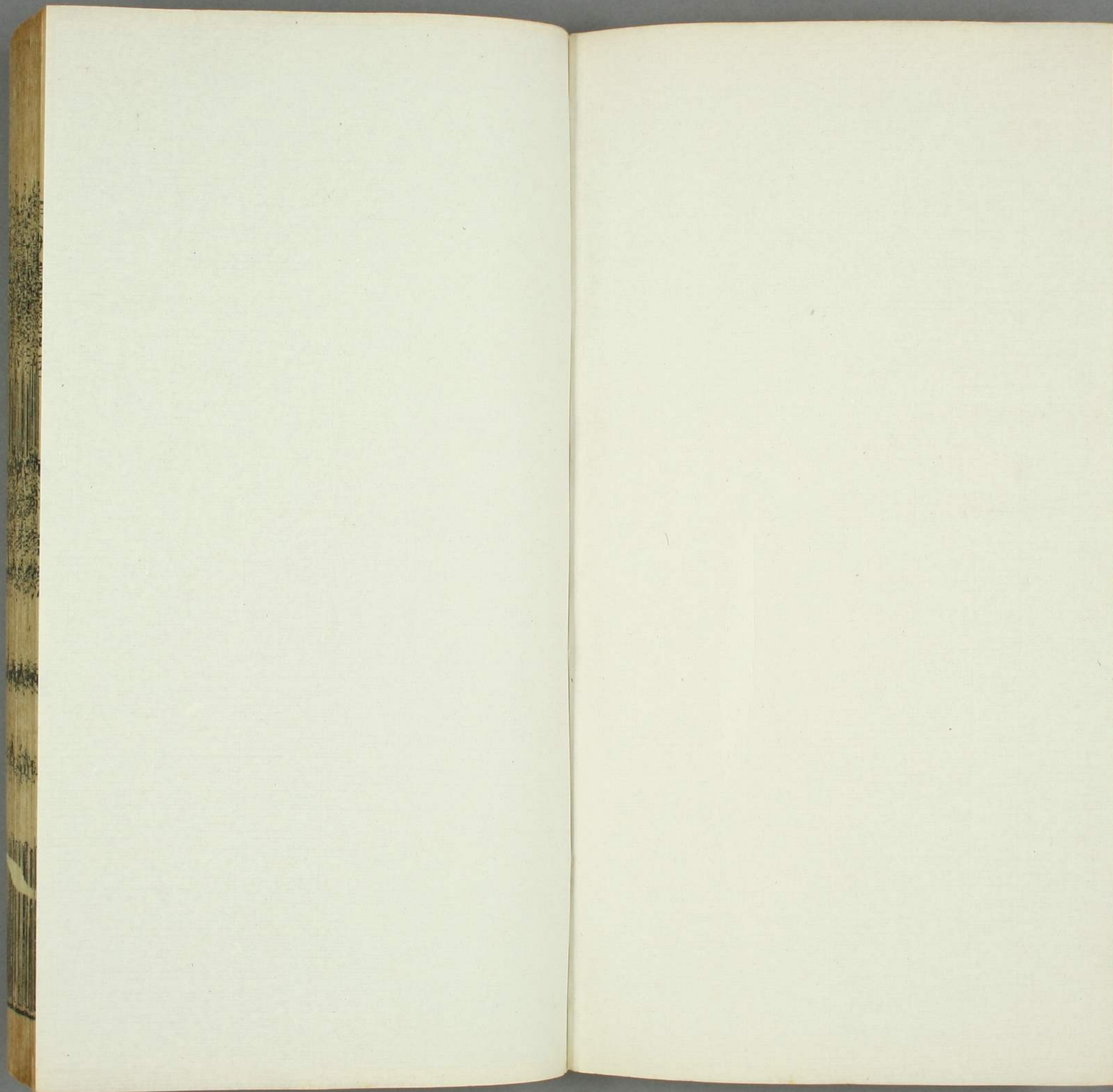




職官
卷五十五之五十七

特
7伊4
7046
18





74
1046
18

文獻通考卷之五十五

鄒陽 馬

端臨

直貫與

護

職官考

諸卿少卿府

夏制九卿

記曰夏后氏官制天子有三公九卿也亦有六卿殷周皆然

殷有九卿

尹尹曰三公調陰陽九卿

通寒

周之九卿即少師少傅少保冢宰司徒宗伯司馬司寇司空

相沿與周不異說在歷代官制篇

三太常

光祿勳衛尉三公並司徒所部宗正大司農少府三卿並司空所部多進為

司三卿

三公各有署曹掾史隨事為負九卿有疾使者臨問加賜錢布尚

令陳

定常欲褒崇魏九卿與漢同與漢同數晉以太常等九卿

大臣

故奏建此禮

九卿

兼將作大匠太后三卿大長秋皆為列卿各置丞功曹主簿五

卿兼

將作大匠太后三卿大長秋皆為列卿各置丞功曹主簿五

利
289
18

學東

官等負太康四年增九卿禮秩元帝以賀循為太常而散騎常侍如故循以九卿舊不加官唯拜太

常而宋齊及梁初皆因舊制水蒼玉衛尉則武官晉服制以九卿

皆文冠非舊也梁武帝天監七年以太常卿加置宗正卿以少府卿加置

農為司農卿三卿是為春卿加置太府卿以少府為少府卿加置

太僕卿三卿是為夏卿以衛尉為衛尉卿廷尉為廷尉卿將作大

匠為大匠卿三卿是為秋卿以光祿勳為光祿卿大鴻臚為鴻臚

卿都水使者為大舟卿三卿是為冬卿九十二卿皆置丞及功曹

主簿後魏又以太常光祿勳衛尉謂之三卿太僕廷尉大鴻臚宗

正大司農少府為六卿各有少卿太和十五年初置北齊以太常

光祿衛尉宗正太僕大理鴻臚司農太府是為九寺晉荀勗曰九

書後魏亦有三府九寺則九卿稱寺久矣然置卿少卿丞各一人

各有功曹五官主簿錄事等負隋九寺與北齊同自昔三代以上

百事至秦及漢雖事不師古猶制度未繁後漢有三公九卿而

書之任又益重矣魏晉以降職制日增後周依周禮置六官而年

代短促人情相習已久不能革其規總其隋氏復廢六官多依北

齊之制官職重設庶務煩滯加大尚書以周之六卿又更別立寺

監則戶部與太府分地官司徒職事禮部與太常分春官宗伯職

事刑部與大理分秋官司職事工部與將作分冬官司空職事自餘

百司之任多類於斯煬帝降光祿以下八寺卿階品於太常而少

卿各加置二人始開皇中諸司署唯典掌受納至煬帝署令唐九

寺與北齊同卿各一人少卿各二人丞以下有差龍朔二年改九

寺之名凡卿皆加正若太常卿為奉常後各復舊

宋初雖有九卿皆以為命官之品秩而無職事元豐正名始有職

掌中興初併省冗職除太常寺大理寺不罷外宗正以太常兼而

衛尉太僕併兵部太府司農併戶部光祿鴻臚併禮部紹興復置

宗正太府司農餘遂廢

太常卿 少卿

太常卿 少卿

太常卿 少卿

太常卿 少卿

太常卿 少卿

今太常者亦唐虞伯夷為秩宗兼夔典樂之任也周時曰宗伯為

春官掌邦禮秦改曰奉常漢初曰太常欲令國家盛太常存故稱

太常顏師古曰太常者王之旌也畫日月為王者有大事則建

帝更名奉常景帝六年更名太常惠帝特叔孫通為太常定宗廟

著論也王莽改後漢秩與漢同每祭祀前奏具禮儀及行事贊天

子每選試博士奏其能否大射養老太喪皆奏其儀每月前晦祭

行陵廟助祭則平冕七旒漢舊常以列侯忠敬孝慎者居之後漢

不必侯也舊制陵縣悉屬歲舉孝廉後漢則否建安中為奉常魏

黃初元年改為太常魏晉皆銀章青綬進賢兩梁冠絳朝服佩水

蒼王宋齊皆有之舊用列曹尚書好遷選曹尚書領護梁視金紫

光祿大夫陳因之後魏為上卿兼置小卿官周禮有小宗伯中比

齊曰太常寺置卿及少卿丞各一人掌陵廟群祀禮樂儀制天文

術數衣冠之屬後周建六官置大宗伯卿一人掌邦禮以佐

春官隋曰太常與北齊同煬帝加置少卿二人唐因之龍朔二年

改太常為奉常少卿及丞隨寺咸亨元年復舊光宅元年改太常

為司禮神龍初復舊卿一人掌禮儀祭祀總判寺事少卿二人通

判絲寺少卿職並同太常少領丞一人主簿二人博士四人太祝

二人奉禮即協律即各二人齋郎五百五十二人其餘小吏郊祀

太公廟大樂鼓吹太醫大卜廩犧等署各有令其郊社及太公

宋初太常寺皆以禁林之長主判續會要云皆而禮院自有判院

同判院祥符中祥瑞繁縟別建禮儀院輔臣主判而知制誥為知

院天禧末罷知院天聖中省禮儀院而寺與禮院事舊不相兼康

定元年置判寺同判寺並兼禮儀事元豐正名始專其職焉卿掌

禮樂郊廟社稷壇壝陵寢之事禮之名有五吉實軍嘉凶皆掌其

制度儀式祭祀有大祠有中祠有

禮樂郊廟社稷壇壝陵寢之事

禮之名有五吉實軍嘉凶皆掌其

制度儀式祭祀有大祠有中祠有

禮樂郊廟社稷壇壝陵寢之事

禮之名有五吉實軍嘉凶皆掌其

制度儀式祭祀有大祠有中祠有

小祠其儀牲幣五酒薦獻器服各辨其等掌樂律樂舞樂章凡親祠及四孟月朝獻景靈宮如祀太廟掌贊相禮儀升降之節及朝會燕享上壽封冊之儀若禮樂有損益及祀典神祇爵號與封元

祐詔太常寺置長貳餘寺監長貳並互置中興併省寺監獨存太常又命太常兼宗正詔興復隆興元年詔光祿寺併歸太常寺兼

領掌社稷及武成王廟諸壇齋官習樂之事丞一員罷卿舊不除人

詔與二十五年除張拱執政以為言遂改宗正復少卿元祐初除呂純禮御史論門蔭得官不可任奉常於是外補建炎初并省

冗職詔太常少卿一員兼宗正少卿為寄祿官少卿後來為朝議大夫博士承議即丞奉議即丞

丞秦置一人漢多以博士議即為之後漢九諸丞皆掌行禮及祭祀小事總署曹事舉廟中非法皆銅印墨綬進賢兩梁冠錄曰晉

宋九卿丞皆進賢一梁冠介歷代皆有當嗣太常職掌陵廟頌多過初弘自兒及賢疾篤弘坐廟事繫獄梁舊用負外郎遷尚書即天監七年改視尚書即陳因之後魏北齊亦有之隋有二人唐因之分判寺事丞職

同並宋皇祐中詔特差近上知禮官一員兼承事建炎三年省詔興復置

主簿

主簿漢有之漢因簿之制太常駕魏晉亦有焉梁天監七年十二

卿各置主簿一人陳因之北齊有功曹五官主簿二人歷代諸主簿多說在唐置二人掌付事勾稽省署抄月監印給紙筆等事餘寺主簿並同

宋皇祐中宋祁乞增置一員勾檢在寺文書及掌出納遂除胡瑗

後省不置元豐正名初除王子奇建炎三年省紹興十年復置

洪氏容齋隨筆曰自元豐官制行九寺五監各置主簿專以掌鈎考簿書為職他不得預紹聖初韓粹彥為光祿主簿自言今輒預寺事非先帝意也請如元豐詔書從之如玉牒修書主簿不預見於王定國雜錄予猶及見紹興中太府寺公狀文移惟卿丞繫術後來掌故之吏昧於典章遂一切與丞等今百官庶府皆矣官制非特此一事也

博士

博士魏官也魏文帝初置晉因之掌引導乘輿王公以下應追謚者則博士議定之秦有博士數千人兩漢太常屬官皆有博士掌以五經教子弟則今國子博士是也說在本篇端委佩玉朝之大典必於詢度歷代皆有隋有四人唐因之甚為清選資位與補闕同掌撰五禮儀注導引乘輿贊相祭祀定諫謚

及守祧廟開閉塋室及祥瑞之事

宋祥符中置博士二員後四員元豐正名初除何洵直博士掌講定五禮儀式有改革則據經審議凡於法應謚考其行狀撰定謚文有祠事則監視儀物掌九贊道之事中興省丞簿而太常博士如故紹興九年諫議大夫曾統言祖宗朝太常博士四員今見一員添置一員隆興元年從王太寶等議併省博士一員

太祝

太祝殷官與太宰等官為六太周官太祝下大夫二人上士四人掌六祝之辭以祈福祥秦漢有太祝令丞後漢亦曰太祝令晉宋齊梁陳後魏北齊皆因之後周依周官至隋置太祝署太祝令丞煬帝罷署太祝八人唐初有七人後增為九人開元二十三年減置三人掌讀祝文出納神主

宋太祝奉禮郎掌奏祭祀闕則承奏蔭京官十六以上未掌事者
充郊社掌坐齋郎無負數當韓公之父貧甚客呂文穆門下一日
廷評大祝李文靖公為相治第隘甚或以為公言曰君第當傳子
孫此為宰相廳事誠隘為大祝奉禮廳事已寬矣蓋三官皆宰相
子第郊祭之官也

奉禮郎

漢大鴻臚有理禮郎四十七人晉理禮郎四人屬大行令後魏理
禮郎四人北齊有奉禮郎三十人屬鴻臚寺之司儀署後周有理
禮中士下士各一人隋有奉禮郎十六人屬太常寺煬帝減至六
人

唐初有理禮郎四員掌設板位執儀行事至永徽二年以廟諱改
為奉禮郎開元二十三年減二員奉禮本各禮理國家饗五代史
志至永徽七年乃成于時此官
已改故隋書百官志謂北齊及隋理禮皆
為奉禮之名雖見於前史其改始自永徽

宋奉禮郎品秩見前掌奉幣帛授初獻官大禮則設親祠板位大
祀掌讀冊授持黍以致告飲福則進爵酌酒受其虛爵

協律郎

漢曰協律郎尉李延年為之武帝以李延年善
新聲故為此官後漢亦有之魏社
鑿亦為之魏武平刑州初得社鑿
知音識舊故為此官

晉改為協律校尉後魏有協律郎又有協律中郎北齊及隋協律
郎皆二人唐因之掌舉鑿節樂調和律呂監試樂人典課

宋協律郎朝宴親郊則遣官攝事崇寧後協律郎隸大晟府又有
按協聲律製撰文字運譜等官以京朝官選人或白衣士人通樂
律者為之

兩京郊社署

周官有典祀掌以時祭祀秦漢有太祝令丞屬奉常景帝改為祠

祀武帝更曰廣祀後漢祠祀屬少府魏晉有大祝令丞宋曰明堂
令丞掌祀五帝之事齊有太祝及明堂二令梁有明堂太社二令
並屬太常北齊太廟令兼領郊祀崇虛二丞郊祀掌五郊郡神崇
虛掌五獄四瀆神
後周有司郊上士中士司社中士下士隋太常寺置郊社署令丞
各一人唐因之掌郊祀明堂祠祀祈禱及茅土衣冠等事
宋嘉祐元年置郊社令命石祖元為之熙寧元年郊社局令張伯
世言合有郊社名而不生四郊之事於是始去四郊壇遺之事唐按
六典兩京郊社局令各一人掌五郊社稷明堂之位然則郊社令
通管五郊之事乞自令兼令勾當四郊壇遺之事使得巡視提舉
所貴官正其名郊祀寬繁從之郊社令掌巡視四
郊及社稷之壇遺掌凡掃除之事祭社則省牲渡江初闕紹興
十九年始除韓彥直為太社令請給並依五監主簿例

大樂署

周官有大司樂掌成均之法亦謂之樂尹以樂舞教國子左傳楚
鍾建為

司樂也秦漢奉常屬官有太樂令及丞又少府屬官并有樂府

令丞後漢永平三年改太樂為太子樂令掌妓樂人九國祭饗掌

諸祭樂盧植禮注云太子令如古及晉僅大樂律卑者之子不得
舞宗廟之耐除吏二千石到六百古大閭中侯到五大夫
子取適子高五尺以上年十二到三十
顏色和順順身體俯禮者以為舞人

魏復曰大樂令丞晉亦有之齊銅印墨綬進賢一梁冠絳朝服太

樂及諸陵令丞明末置用二品梁陳因之後魏置太樂博士北齊

三品勳置主簿六曹六品保舉

曰大樂令丞後周有司太樂掌成均之法後改為樂部有上士中

士隋有大樂令丞各一人唐因之掌習音樂樂人簿籍

宋制太樂局令一人丞一人樂正二人副使正二人掌車駕郊祀

及御教御棲大祠登歌徽宗時置大晟府以大司樂為長典樂為

貳次曰大樂令秩比丞次曰主簿曰協律郎又有按協聲律製撰

文字運譜等官以京朝官選人或白衣士人通樂律者為之又以

大司樂署

文獻通考卷五十五
職官考
武臣監府門及大樂法物庫以待從及內省近侍官提舉所典六
案曰大樂曰鼓吹曰宴樂曰法樂曰知雜曰掌法京朝禮樂掌于
奉常宗寧初置局議大樂樂成置府建官以司之禮樂始分為二
四年詔曰廼者得隱之士於草茅之賤獲英莖之器於受命之
邦適時之宜以身為度鑄鼎以起律因律以制器親賜樂名曰大
晟府舊樂勿用五年二月因省冗員併之禮官九月復舊大觀四
年以官徒廩給繁享樂令一員監官二員吏祿並視太常格宣和
二年詔以太晟府近歲添置冗濫微幸並罷

鼓吹署

周禮有鼓人掌六鼓四金之音後漢有承華令典黃門鼓吹屬少
府晉置鼓吹令丞屬太常元帝省大樂并鼓吹哀帝復省鼓吹而
存太樂梁有鼓吹令丞又有清商署北齊鼓吹令丞及清商部並

屬太常隋有鼓吹清商二令丞至煬帝罷清商署唐鼓吹署令丞
各一人所掌頗與太樂同

宋鼓吹局令一人丞一人崇寧後隸太晟府詳見太樂署

太醫署

周官有醫師上士下士掌醫之政令秦兩漢有太醫令丞亦主醫
藥屬少府後漢又有醫丞魏因之晉銅印墨綬進賢一梁冠絳朝服
而屬宗正過江省宗正而屬門下省宋齊隸侍中梁陳因之後魏
有太醫博士助教北齊又曰太醫令丞後周太醫下大夫隋太醫
署令二人唐因之主醫藥九領醫針灸按摩呪禁各有博士

五代時有翰林醫官使宋制翰林醫官院使副各二人並領院事
以尚藥奉御充或有加諸司使者直院四人尚藥奉御六人醫官
醫學祗候無定員舊制翰林醫官使四人副使二人直院七人尚藥奉御十人醫官三十人醫學四十人祗候醫

人十二人其負猥多貞元二年始立使副直院尚藥奉御定負醫官醫學無班位以服色為差如同正官至尚藥奉御者或如檢校皆為之多自醫官特授而後掌供奉醫藥及承詔視療眾疾之事

典二人徽宗時置翰林院勾當官一員以內侍省押班都知充總天文書藝圖畫醫官四局崇寧元年詔醫官有勞轉皇城使實及

五年方許除遙郡刺史又七年除遙郡團練又十年以上方許除

遙郡方禦使醫官有和安成和成安成全大夫舊為軍保和大夫

舊為西綾歸使保安大夫舊為推翰林良醫舊為翰林和安成和成安成

全郎舊為軍器保和郎舊為西綾歸使翰林醫正舊為副使翰林醫官翰林醫效翰林醫痊翰林醫愈翰林醫證翰林醫

診翰林醫候翰林醫學舊諸司使副有醫官吏及副使蓋自大醫丞直院轉醫官副使叙遷年格一同武官但為東班使額耳法謂

庫以上至皇城使政和初既易武階而醫官之名亦遂易焉九十有四此

立和安大夫視權勞使以上翰林良醫視醫官使其和安郎以下

視東副使若醫官副使則以醫正揚之官制舊典云此名皆大臣

能賦可以為大夫今乃以雜流為之可見當時大臣之不學也舊額和安大夫至良醫二十員紹

興二年五員和安郎至醫官無額三十員紹興二年四員醫效元

額七員紹興二員醫痊元額十員今一員醫愈至祇候大方脉元

額百五十員紹興十五員而已

太卜署

殷官太卜為六太周官太卜掌三兆之法秦漢有太卜令後漢并

于太史自後無聞後魏有卜博士北齊有太卜局丞後周有太卜大夫小卜上士龜占中士隋曰太卜令丞一人唐因之宋以太卜隸司天臺然不置專官

廩儀署分祠者齊太公廟置

周禮有牧人掌牧大牲以祀祭祀秦漢內史左馬翊廩儀令丞並

掌犧牲馮鷩後屬大司農後漢河南尹屬官有廩犧丞魏晉宋齊

梁陳後魏北齊隋皆有之唐令丞各一人掌犧牲案盛之事

汾祠署齊太公廟署並有令丞各一人唐開元中置

宋廩犧屬光祿寺有牛羊司供應所掌大中小祀之牲牲及太官

宴享膳羞之用監官三人以諸司使副及三班使臣充監棧園三

人以三班使臣充

光祿卿丞主簿

秦有郎中令主郎內諸官掌宮殿掖門戶漢因之石建為郎中令

省讀驚曰書馬者與尾而五今乃至武帝太初元年更名光祿勳

不廷一樓遺死矣其謹慎如此應即曰光明也祿爵也勳功也如淳曰勳之言闕也闕言主門之

法安世曰何以知其不覆水也其隱人後漢曰光祿勳所掌尚典

過失如此王莽時乃改光祿勳為司中後漢曰光祿勳所掌尚典

三署郎更直執戟宿衛考其德行而進退之漢東京三署郎有德

勳猶依舉四行衣冠子弟以充之郊祀之事掌三獻光祿勳居

禁中如後殿之有獄在殿門外謂之光祿外郎兩漢自光祿太中

中散諫議等大夫及謁者僕射羽林郎郎中侍郎五官武賁左右

等中郎將奉車駙馬二都尉軍戶騎三將如淳曰主車曰車

光祿勳後漢張湛字子孝拜光祿勳光武臨朝或有墮容湛輒陳

周密敬慎選舉稱平郎有好學者輒見誘進朝夕滿堂士建安末

以此高而慕附又荀爽為光祿勳視事三日冊拜司空

復改光祿勳為郎中令魏黃初元年復為光祿勳東晉哀帝興寧

二年省光祿勳併司徒孝武寧康元年復置自魏晉以後無復三

署郎而光祿不復居禁中唯外官朝會則以名到焉二臺奏刻則

符光祿加禁止亦如之禁八殿者光祿其宮殿門戶至宋文猶屬

焉梁除勳字謂之光祿卿卿舊視列曹尚書天監中視中庶子職

與漢同後魏又置少卿北齊曰光祿寺置卿少卿兼掌諸膳食帳幕隋文帝開皇三年廢光祿寺入司農十二年後置初有卿及少卿各一人煬帝加置二少卿唯取漢代舊名唐龍朔二年改光祿寺為司宰寺咸亨初復舊光宅元年為司膳神龍初復舊卿一人掌終獻行事少卿二人領太官珍羞良醢掌醢等四署署各有令丞

丞漢二人多以博士議郎為之後漢一人魏晉因之銅印黃綬梁陳視負外郎其負外說在通直後魏北齊並有之隋有三人唐置二人主部漢置晉宋齊梁陳並有之北齊曰功曹五官主簿隋二人唐因之宋光祿寺判寺事一人以朝官以上充古者其屬有太官珍羞良醢掌醢四局今分隸御厨法酒庫古者祭祀則省牲饌濯漑三公攝祭為終獻今並以他官攝本寺但掌供祠祭酒醴果

實醢醢醢薪炭及點饌進胙之事卿少卿丞為寄祿官卿後來為中奉大夫少卿朝儀大夫丞宣義即元豐官制行置卿少卿丞主簿各一人元祐三年詔長貳互置政和六年監察御史王桓等言祭把牲牢之具掌於光祿而寺官未嘗臨視請太祠以長貳朔祭及中祠以丞簿監視宰割禮畢頒胙有故及小祠聽以其屬攝從之中興後廢光祿併入禮部

太官署

太官署令丞於周官為膳夫庖人外饗中士下士蓋其任也秦為太官令丞屬少府兩漢因之相帝延熙元年使太官令得補二千石魏亦屬少府晉屬光祿勳宋齊屬侍中梁門下省領太官陳因之後魏分太官為尚食中尚食知御膳隸門下省而太官掌百官之饌屬光祿卿北齊因之後周有典庖中士內膳中士隋如北齊

唐因之各一人宋朝隸御厨勾當官五人以朝官并諸司使副內侍都知押班充掌供御之膳羞及內外饗餼割烹煎和素膳之事元祐初罷太官令二年復置崇寧二年置尚食局太官令惟掌祠事

珍羞署

珍羞署令丞於周官有饗人之掌四饗之實蓋其任也後漢少府屬官有并丞主膳具晉太官令有錫官果官吏各二人自後無聞北齊饗截令屬光祿寺後周有饗中士下士隋如北齊唐因之長安中改為珍羞神龍初復舊開元初又改之有令丞各一人

宋珍羞署隸御厨有供備庫太平興國二年改為內物料事有使及副使掌供尚食及內外膳羞米麵飴蜜棗豆百品之料監官二人以三班及內侍充監門一人以三班充外物料庫掌給皇城外諸宮院油鹽米

麵之品監官二人以三班內侍充

良醞署

良醞署令丞於周官有酒正中士下士掌酒之正令後漢湯官丞主酒屬少府晉有酒丞一人齊食官局有酒史梁曰酒庫丞北齊有清漳令丞主酒後周如古周之制隋曰良醞署令丞各一人唐因之

宋良醞署屬御厨有內酒坊使掌造法糯酒常料之三等酒以供邦國之用監官三人監門二人以三班內侍充都麴院掌造麴以給內酒坊之用及出鬻而收其直監官二人以京朝官及諸司使副內侍充法酒庫掌造供御及祠祭周太祖平河中得酒工王恩善造法法麴因立法酒庫置之凡祭祀供五齊三酒以實樽罍監官二人以朝臣及三班使臣內侍充

掌醢署

掌醢署令丞於周官有醢人掌四豆之實自後無聞至齊諸公府有醢食典軍二人後周有掌醢中士下士隋曰掌醢署令丞各一人唐因之

宋屬御厨有油醋庫監官一人以京朝官充掌造油醢蔽以供邦國膳羞内外之用

衛尉卿丞主簿

衛尉秦官掌門衛屯田漢因之漢舊儀曰衛尉寺在宮內胡廣云主官闕之內衛尉寺於周垣下為區

盧者若今之伏宿臺景帝初更名中大夫令後元年復為衛尉又有長樂建章甘泉衛尉皆掌其官其職畧同而不常置顏師古曰各隨所掌之官以為官各後

漢有衛尉卿一人職與漢同晉銀章青綬五時朝服武官佩水蒼玉掌冶鑄領冶金九領五千三百五十冶在江北而江南唯晉江

左不置衛尉宋孝武復置南齊掌官城管鑰後漢張綱西京雜記南齊官城諸却敵樓上本施鼓持夜者以梁衛尉卿位視侍中職

應更唱高帝以鼓多警眠遂改以鈇磬與漢同卿每月丞每旬行官徼糾察不法陳因之後魏亦有之北

齊為衛尉寺有卿及少卿各一人隋文帝開元三年廢衛尉寺入太常及尚書省十三年復置掌軍器儀仗帳幕之事而以監門衛

掌官門屯兵唐因之龍朔二年改衛尉為司衛咸亨初復舊光宅元年又改為衛尉神龍初復舊卿一人少卿二人初少卿一人太極元年加一人

領武庫武器守官三署署各有令丞秦漢多以博士議郎為之後漢一人魏晉並同宋孝武增置一人梁亦有之後魏北齊並有隋

因之唐置二人

主簿一人漢衛尉駕四馬主簿前車以乘晉有衛尉主簿二人宋

齊梁陳因之北齊隋亦有二人唐因之

宋衛尉寺判寺事一人以郎官以上充凡武庫武器並歸內庫及軍器庫以他官及內侍典領守宮歸儀鸞司本寺無所掌卿少卿丞皆為寄祿官卿後來為中奉大夫少卿奉直大夫寺丞宣義郎元豐官制行置卿少卿丞主簿各一人卿掌儀衛兵械甲冑之政令少卿為之貳丞參領之凡內外作坊輸納兵器則辨其名數驗其良窳以歸于武庫不如式者罰之時其曝涼而封籍其數若進御及頒給則按籍而出之每季委官檢視歲終上計帳于兵部掌凡幄帟之事大禮設帷宮張大次小次陳鹵簿儀仗長貳晝夜巡徽察其不如儀者押仗官則前期稟差凡仗衛供羽儀節鉞金鼓祭戟朝會亦如之宴享賓客供幕帟茵席視其敝者移少府軍器監修焉分案四置吏十元祐三年詔長貳互置所隸官司十有三內弓箭庫帟外庫軍器衣甲庫軍器弓槍之庫軍器弩劍箭庫掌

藏兵仗器械甲冑以備軍國之用儀鸞司掌供幕帟供帳之事軍器什物庫宣德樓什物庫掌收貯什物給用則按籍而頒之左右金吾街司六軍儀仗司掌清道徽巡排列奉引儀仗以肅禁衛凡儀物以時修飾選募人兵而校其遷補之事政和五年詔金吾衛仗司依格差武翼大夫以中興後廢衛尉并入工部

武庫令丞武語

武庫令丞於周官司甲司弓矢等下大夫司戈盾等中士下士蓋其任也兩漢曰武庫令屬執金吾後漢又有考工令丞屬太僕主造兵器成付武庫令魏晉因之晉後屬衛尉宋齊武庫令丞屬尚書庫部梁陳屬衛尉卿北齊亦有後周如周官隋如北齊唐因之各一人天寶六年四月勅改儀制令廟社門官門每門各二十戟東宮每門各十八戟一品門十六戟嗣王郡王若上柱國帶職事

二品散官光祿大夫以上鎮國大將軍以上各同職事品及京兆河南太原府大都督大都護門十四戟上柱國帶職事三品上護軍帶職事二品若中都督上都護門十二戟國公及上護軍帶職事二品若下都督諸州門各十戟並官給貞元五年十二月中書門下奏應請列戟官准儀制令正一品開府儀同三司嗣王郡王并勳官上柱國柱國等帶職事三品以上並許列戟唯天寶六載四月勅文加散官光祿大夫鎮軍大將軍以上各同職事品近日散試官便帶高階者眾恐須商量者伏請准舊制令本文取帶三品以上正負職事為定勅旨依

武器署令丞隋行臺尚書省有武器監令唐永徽中始置各一人掌祭祀及朝會巡幸及公卿婚葬鹵簿之事

宋武庫武器並歸內庫及軍器庫以他官及內侍典領軍器凡四庫均當官並二人衣甲弓槍弩劍三庫悉以諸司使副及內侍充什物庫以三班使臣充掌禁兵器鎧甲供軍什器儲待之物辨其出納

守宮署

守宮署漢有守宮令丞掌紙筆墨及諸財用并封泥之事屬少府

晉及北齊屬光祿勳北齊守宮令掌張設之事梁陳屬大匠卿隋

屬衛尉寺唐置令一人掌諸鋪設帳幕櫺床薦几席之事廣德

二月勅文京兆府諸司諸使募士丁匠總八萬四千五百人數內宜月支二十九百四十四人仍令河東關內諸州府據戶口分明不得漏出京兆府餘八萬一千一百一十四人並停

宋守宮署歸儀鸞司儀鸞司均當官四人以諸司使副及內侍充掌奉乘輿親祠郊廟朝要巡幸宴饗及內庭供帳之事凡三庫一曰金銀器皿帟幕什物二曰香燭三曰檀油床椅鉄器雜物監門

二人以三班使臣充

公車司馬令左右都候

公車司馬令(秦)屬衛尉(漢)因之當殿司馬門夜檄官中天下上章

四方貢獻及闕下凡所徵召公車者皆總領之(漢張釋之為公車令時景帝與太子

梁王共車入朝不下司馬門釋之遂劾其不敬文帝免冠謝太后太后詔赦之然後得入宮也)後漢有丞一人丞

選曉諱掌知非法尉主關門兵禁戒非常(胡廣曰諸門部各陳也

武交郎或以晉江左以來直曰公車令(宋)以後屬侍中(隋)有公車

署置令丞(唐)無左右都候(周禮)司籍氏有夜士子(後漢)各一人主

劍戟士徼循官及天子有所牧考(官中諸有詔奏罪左郡候執戟

付所屬見尚書令僕射尚書皆執版拜見即對揖)屬衛尉後無

宗正卿少卿

宗正卿少卿(周)官必宗伯掌三族之別以辨其親疎(秦)置宗正掌親屬(漢)因之

更以叙九族(平帝)元始四年更名宗正五年又於郡國置宗師以

糾皇室親族世氏致教訓焉選有德義者為之有寃失職者宗師

得因郵亭上書宗伯請以聞(為書付郵亭令送至宗伯)常以正月賜宗伯帛十

匹王莽併宗伯於秩宗(後漢)曰宗正卿一人掌序錄王國嫡庶之

次及諸皇室親屬遠近郡國歲因計上皇族名籍若有犯法當免

以上先上諸宗正宗正以聞乃報決(胡廣曰宗正又歲一理諸王

兩漢皆以皇族為之不以他族(楚元王子郵客劉碎疆劉德等迭

梁孝王之胤為宗正卒官遂世掌焉)魏亦然(晉)兼以庶姓(山公啓事曰羊祜忠篤寬

不審可咸寧三年又置宗師以扶風王亮為之使皇室戚屬奉率

德義所有施行必令諾之(梁王彤亦東晉省之屬太常(桓溫宋齊

不置宗正(梁)天監七年復置之視列曹尚書主皇室外戚之籍以

皇族為之(陳)因之後魏有宗正卿少卿(北齊)亦然(後周)有宗師中

大夫掌皇族定世系辨屬大家宰隋如北齊之制唐龍朔二年改

為司宗咸亨元年復舊光宅元年改為司屬神龍初復舊卿一人

少卿二人初少即一人大極掌皇族外戚簿籍及邑司名帳頒崇

玄署及諸陵太廟開元二十五年制宗正等寺官屬皆以皇族為

之

宋宗正寺判寺事二人以宗姓兩制以上充闕則以宗姓朝官以

上知丞事掌奉宗廟諸陵薦享之事司皇族之籍大宗正司知司

事二人以皇親團練觀察使以上充掌睦皇族教導宗子受其

陳請辨訟之事及糾過失而達之朝廷景祐三年始置司以皇兄

宗正事皇姪彭化軍節度觀察使漢王知大

宗留後守節同知大宗正事修玉牒官無定員掌修皇帝玉牒序

宗派紀族屬歲撰宗子名以進牒與國史相通後以史官兼又

有睦親廣親宅都大管勾三人以內侍充元豐六年詔宗正寺長

貳不專用國姓蓋自有大宗正司以統皇族也中興後卿一人不

常置少卿一人以太常兼三年復置少卿一員嘉定九年詔以宗

學改隸宗正寺自此寺官又預考校之事太宗正司知及同知官

各一人丞二人官屬有記室一人熙寧三年始以異姓朝臣二員

知丞事置局于睦親廣親宅是歲省管勾睦親廣親及提舉郡縣

主等宅官以其事歸宗正崇寧三年置南外宗正司在南京西外

宗正司在西京各置敦宗院中興後以位高屬尊者為判大宗正

事如舊制以宗室團練以上有德望者充又置知大宗正丞一員

以文人充掌糾合宗室而檢防之訓飭之九南班宗室磨勘遷轉

襲封請給核其當否嫁娶房奩分析財產酌厚簿多寡而訂其議

凡宗室除合該賜名外皆大宗正定名而後報宗正寺其餘遷授

官資支給錢米考核以詔予奪其不率教者以法拘之歲又知悔

則除其過各分案六暑吏十有二又有南外宗正司西外宗正司
 以處宗室之在外者各仍舊制設享宗院皆設知宗仍以所在通
 判職官兼丞簿其糾合檢防訓飭如大宗正司西南外兩司闕知
 宗間令大宗正司選擇保明而後授之又各置教授以課其行藝
 初建炎南幸先徙宗室於江淮於是大宗正司移江寧南外移鎮
 江西外移揚州其後屢徙後西外止於福南外止於泉又有紹興
 府宗正司蓋初隨其所寓而分管轄之乾道七年嘗欲移紹興府
 宗正司於蜀不果後歸併行在嘉定間用臣僚言乞九除授知宗
 須擇老成更練之人詔知宗宗丞照百司例每日入局所以示增
 重宗盟之意

玉牒所淳化六年始設局置官倣唐制也詔以皇宋玉牒為各建
 玉牒殿宇新寺九年以知制誥劉筠夏竦為修玉牒官自後置一

負或二負朱勝非秀水開禧錄本朝國書嚴奉實載未有如玉牒
 詔為黃金梵火又以黃金為匣鑰鑰皆金也進呈畢安奉於宗正
 寺玉牒殿上大夫罕有知其制度者須在朝廷因宗正丞謝汲
 自本寺事論及玉牒問宰執諸公制度趙元鼎曰不過刻如王册
 耳予曰國家宗支之蕃自古無之每朝為一牒宗室官稱各行女
 與其夫皆錄之以玉刊不其難乎又中興系年錄注每朝為一
 牒乃載人主系序及歷年行事如帝記而差詳其後附以皇后事
 迹親王宗室子女則有宗蕃慶系錄仙源類譜仙源積慶圖三書
 詳焉非同為一牒也玉牒則奉安於玉牒殿類譜則安於屬籍堂
 勝非亦景祐元年宗正寺修玉牒官李淑申請詔以編修院聽西
 閣子充修纂玉牒之所李淑言前修玉牒官馮允亦是兼編修會
 要蓋緣國史玉牒事節須要照會所以只
 院必編修熙寧三年玉牒於三班院置局後從編修院皇帝玉牒十
 年一進修玉牒官並以學士典領自元豐行官制分隸宗正寺官
 六年詔宗正寺修玉牒照用日曆所文字並指定所書事令本所
 節錄元符二年宗正寺丞陳覺民乞將先帝玉牒內聖政令本寺
 修玉牒官抄寫封送國史院從之紹興十二年釐舊制始建以宰

臣一人提舉修玉牒官一人以待從兼九宗正卿少而下悉與修纂二十九年詔玉牒所併入宗正寺更不置修玉牒官檢討官以本寺少卿及丞同領編修事詔玉牒所宰臣提舉依舊修書官一員同宗正卿丞修纂更不置檢討官紹興三十二年詔尚書左僕射陳康伯提舉編修玉牒後或以參知政事簽書樞密院事兼權提舉乾道元年簽書樞密院以參知政事簽書樞密院事兼權提舉帶以簽樞兼權見玉牒所題各記故事玉牒以首相領之自後相府有闕則以首參兼領仍帶權字淳熙十五年王丞相淮去位周益公以右揆兼領時勅令所纔罷而首參仲至無兼局益公乃奏乞以仲至權提舉玉牒宰相在位而執政權領寶訓玉曆自此始也

宗正寺丞簿

丞簿亦用皇族後漢一人劉茂字子簡為宗正丞歷代皆有之隋有二人唐

因之宋初為寄祿官後改為奉議郎元豐正官各詔宗正寺除長貳外自今後更不專差國姓以楊畏趙君錫為之建炎三年罷紹興五年復置

主簿梁置陳北齊隋皆有唐因之置一人宋天禧時以衛尉丞兼元豐正名初除楊完建炎三年罷紹興十年復置

崇玄署

崇玄署令一人初後魏天興二年置仙人博士掌煮煉百藥北齊置昭玄等寺掌諸佛教有大統一人都維那三人兼置功曹主簿等員以管諸州縣沙門之法後周置司寂上士中士掌法門之政又置司玄中士下士掌道門之政隋初置崇玄署令丞至煬帝改郡縣佛寺為道場置道場監一人改觀為玄壇監一人唐復置崇玄署初又每寺觀各置監一人屬鴻臚貞觀中省開元中以崇玄

署隸宗正事掌觀及道士女冠簿籍齋醮之事令一人正八品下

丞一人正九品下有府二人史三人典事六人掌固二人崇玄學

玄壇唐置諸寺觀監隸鴻臚寺每寺觀有監一人貞觀中廢寺觀

監上元二年置漆園監尋廢開元二十五年置崇玄學於玄元皇

帝廟天寶元年兩京置博士助教各一員學生百人每祠享以學

生代齋即二載改崇玄學曰崇賢館博士曰學生百人助教曰直學士

置太學士二人以宰相為之領兩京玄元宮及道院改天下崇玄

學為通道學博士曰道德博士未幾而罷寶應永泰間學生存者

無幾大曆三年復增至百入初天下僧尼道士女官皆隸鴻臚寺

武后延載元年以僧尼隸祠部開元二十四年道士女官隸宗正

寺天寶二載以道士隸祠部貞元四年崇玄官罷太學士後復置

左右街大功德使東都功德使總僧尼之籍及功役元和二年以

道士女官隸左右街功德使會昌二年以僧尼隸主客太清

宮置玄元館亦有學士至六年廢而僧尼復隸兩街功德使

宋自負宗興崇道教置玉清昭應宮景靈宮會靈觀使以宰相為

之副使判官都監及集禧觀醴泉觀東西太一宮提舉則以兩省

兩制丞郎及防禦諸司使副為之掌奉齋醮之事又有譯經潤文

使亦以宰相為之熙寧以後增置祠祿之官以增老優賢而時相

欲以官觀之祿處不奉行新法之人遂無限員亦無職事而釋老

之事則如歷代領之祠部郎官又屬鴻臚寺至徽宗時以道教改

隸秘書省置道階自六字先生至額外鑒義品秩比視中大夫至

將仕郎九二十六等又置道學升貢及三歲大比法同科舉應天

下神霄玉清萬壽宮天慶觀知及副知將來有聞並以學校登科

人充其餘宮觀亦依此令禮部置名籍差注如吏部法以蔡攸通

行提舉道錄院中興後道釋教門事仍歸祠部

按崇玄署一官唐創之以司道教而必屬之宗正司者蓋

唐以老氏為始祖則崇其教者亦以為尊祖宗之事也杜

公通典所載九唐所創之官而前代所無者則必叙其所

掌之事以通之于前代如崇玄一官前代無之然興崇道

教而為之建立官司則非始於唐也故必叙後魏所置仙

人博士北齊所置昭玄寺之類以先之愚又嘗欲以宋所創之官而通之于唐如崇玄署宋雖無其官然亦嘗興崇道教為之置立官司張皇而推獎之矣故以貞觀兩廟所署王清景靈宮使副及都提舉道錄院等事附見焉然唐則專主以一官而其品秩稍卑宋雖不專置官而常以宰相貴官兼之但天寶間所置崇玄館大學士二人以宰相為之則又景靈玉清宮使譯經使所取法也

諸陵署

漢有諸陵園寢官屬太常長陵令秩二千石為諸陵邑屬三輔史記曰司馬相如為孝文園令後漢每陵園令各一人掌按行掃除丞及校長各一人按長主晉宋皆曰令而梁初為監後亦改為令梁以下皆有之唐每陵令丞各一人初屬太常開元二十五年

並屬宗正寺宋以宗正寺知丞事掌奉宗廟諸陵薦享之事

太廟令

漢有諸廟寢園令長丞宋志曰漢西京曰長東京曰令晉有太廟令宋太廟令領齋郎二十四人梁以下皆有後魏有太常齋郎漢書曰田千秋為高廟寢郎舊屬太常唐開元二十五年二月勅宗廟所奉尊敬之極因以各署情所未安宜令禮官詳擇所宜奏聞至五月太常少卿韋瓘奏曰謹詳經典兼尋令式宗廟享薦皆主奉常別置署司事非稽古其太廟署請廢省本司專奉其事許之二十五年勅宗正設官實司屬籍而陵寢崇敬宗廟惟嚴割隸太常殊乖本系奉先之旨深所未委自今已後諸廟署並隸宗正事

宋以宗正寺知丞事掌奉宗廟諸陵薦享之事室長齋郎無常數廟直官一人太廟后廟官闈令三人以入內內侍充元豐後太廟

文獻通考卷之五十五
令屬宗正寺掌宗廟薦新七祀及功臣從享之禮品秩與太杜籍內令同

文獻通考卷之五十五

文獻通考卷之五十六

鄒陽 馬 端臨 貴與 著

職官考

太僕卿 丞 主簿

周官有太僕下大夫掌正王之服佐出入王之大命似今太僕之職一云周穆王置太僕正以伯冏為之周俱掌輿馬秦因之在周

官則校人掌馬巾車掌車及置太僕兼其任也漢初夏侯嬰常為之漢書曰夏侯嬰為沛公太僕常奉車自高帝至文帝常為太僕又石慶為人僕御出上問車中幾馬慶以發數馬畢曰六馬

領五監龍馬開騎橐泉駒駉六廐各有令或曰六廐謂未央承華馬皆萬匹武帝承文景蓄積海內設寓廐馬有四十萬匹特匈奴

雖病遠去而漢亦馬少無以復往王莽改太僕為太御後漢太

僕與漢同亦掌車馬天子每出奏駕上函簿用太駕則執馭初漢西京

置六既東京約魏因之晉初有之銀章青綬五特朝服進賢兩梁

冠佩水蒼玉領典牧乘黃驊龍馬等既令自元帝過江之後或

置或省故驛驪廐為門下之職晉宋以來不常置郊祀則權置太

僕執轡事畢則省齊亦然梁太僕卿位視黃門侍郎統南牧左右

牧龍廐內外既陳因之後魏兼置少卿大武帝平統萬赫連昌定

草善乃以為牧地六畜滋息馬三百餘萬四駝拖將半之牛則無

數孝文帝遷洛陽之後後以河陽為牧場恒置戎馬十萬四以

京師軍警之備每歲自河西徙牧於并州漸南北齊太僕寺統驛

駟左右龍左右牝乘黃車府署卿及少卿各一人後周如古周隋

如北齊廢帝加署少卿一人唐龍朔二年改太僕為司馭咸亨初

復舊光宅元年改為司僕神龍初復舊卿一掌馭五輅少卿本一

負景雲元年加一負領乘黃典廐典牧車府等四者署各有令天

下監牧置八使五十六監貞觀初僅有牧牝三千四從赤岸澤徒

置四十八監跨蘭渭秦原四州之地猶為監陝更折八監布於河

也其時天下以一兼易一馬儀鳳三年少卿李思文檢校龍右諸

牧監方稱使爾後或戎狄外侵或牧圍乖散泊乎垂拱潛耗大半

開元初牧馬二十四萬四千三百三十四口是年亦三十萬六

五千頭是年有五萬頭初有年十一萬二千口是年亦三十萬六

口盛於丞秦漢有兩人後漢一人漢書張敞字子魏晉因之或省

或置梁有丞陳因之後魏北齊丞一人隋三人唐因之

主簿梁置一人北齊亦一人隋二人唐因之

宋太僕寺判寺事一人以朝官以上充九邦國廐牧車輿之政令

今分隸郡牧司騏驎院諸坊監本寺但掌天子五輅屬車后妃王

公車駱給大中小祀牛羊元豐改官制置卿少卿丞主簿各一人

卿掌車輅廐收馬政之令少卿為之貳丞參預之元祐二年詔外

監事令本寺依群牧司舊法施行應內外馬軍專隸太僕直達樞

密院更不經尚書及駕部三年詔省主簿一負所隸官司十車駱

院掌養國馬鞍轡庫掌御馬鞍轡養象所

象養馴駝坊車營致遠務掌分養雜畜上下監掌治療馬元豐末廢畿內牧

馬監元祐初置左右天廐坊聽民間承佃牧地紹聖初置孳生監

中興後廢太僕併入兵部

乘黃署

典廐署車府署

典牧署諸牧監

乘黃署後漢太僕有未央廐令魏改為乘黃廐乘黃古之神馬因

以為名乘黃亦有飛黃皆有角曰行萬里淮南子云天下有晉以

下因之宋屬太常銅印墨綬進賢一梁冠絳朝服歷代皆有悉掌

乘輿唐令丞各一人掌乘輿車輅

典廐署於周官有校人圉師趣馬掌十二閑之馬漢西京太僕有

龍馬長東京有未央廐令掌乘輿及宮中之馬魏為驂駟廐晉有

驂駟龍馬二廐自宋以後分驂駟廐屬門下梁太僕有龍廐及內

外等廐陳因之北齊有驂駟左右龍等署後周有左右廐各上士

一人隋如北齊唐改龍廐為典廐署令二人丞四人掌在廐繫飼

馬牛及雜畜事

典牧署於周官牧師下士四人掌收馬而頒之秦漢邊郡置六牧

師令說在諸牧監篇魏晉以下因之隋有典牧牛羊等署各置令丞唐有

乘黃等四署令丞各四人掌外牧及造酥酪脯腊之事

車府署秦有車府令以趙高為之歷代皆有漢魏屬太僕宋齊以

後屬尚書駕部北齊以下又屬太僕唐置令丞各一人掌王公以

下車輅諸牧監漢太僕有牧師諸苑三十六所在北邊西邊以郎

為苑監官魏置牧官都尉晉因之自後無聞北齊有左右牝牡駝

牛羊等署令後周曰典牝典牡上士中士又有典駝典羊典牛中

士隋曰典牧署牛羊署令丞唐初因之分曰牧監置監副監丞主

簿武太后聖歷二年正月署控鶴府監一員從三品丞一員從六品主簿一員從七品控鶴左右各二十員從五品下以張易之為控鶴監統左控鶴出入供奉以麟臺監張昌宗統左控鶴內供奉又視元年六月改控鶴監為天驥府其月二十五日又改為奉宸大夫前改為天驥者宜內供奉負半千以奉宸之職古無其事又授斯任者率多輕簿非朝庭進止選上疏請罷之由是作旨其年四月勅奉宸令一員從三品奉宸侍郎一員從四品上奉宸大夫十員左右各五品上奉驛乘十員左右各五品上奉宸注簿一員從七品上九品上奉驛乘十員左右各五品上奉宸注簿一員從七品上九品上奉驛乘十員左右各五品上奉宸注

宋有群牧司制置使景德四年置使副使都監判官制置使一人以樞密使副為之明道二年罷使一人以兩省以上充使舊一員皇祐初以翰林學士

吏部郎中梁適為同群牧使副使一人以內侍都知充都監二人以諸司使充判官二人以京朝官充掌內外既牧之事周知國馬

之政而察其登耗凡受宣詔文牒則以時下於院監大事則制置使同簽小事則專遣其副使都監不備置判官都監每歲更出諸州巡坊監點印國馬之蕃息者 左右驥驥院勾當官各三人以

諸司使副及內侍充掌牧養國馬以供乘輿及頒賜王公群臣舊夷國信給騎軍廐置之用 天駟左右四監監官各一人左右天

廐坊監官各一人牧養上下監官各一人並以三班使臣充乳酪院以勾當左驥驥官兼掌供尚食乳餅酥酪之事藥密庫監官二

人以京朝官充掌受糖密藥物以供馬醫之用佑馬司勾當官三

人以內侍押班諸司使副充掌閱諸州所市馬平其直車營致遠

務監官三人以京朝官諸司使副充掌養飼驢牛以駕車乘駝坊監官二人以三班使臣充掌牧養橐駝皮剝所監官二人以三班使臣充掌剝馬牛諸畜之死者

大理卿 少卿 正 丞 主簿 司直 評事 監

今大理者亦舜攝帝位臯繇作士正五刑周秋官之任秦為廷尉漢因之掌刑辟九獄必質之朝廷與眾共之之義也兵獄同制故

曰廷尉此應邵注也顏師古曰廷景帝中元六年更名大理武帝

建一四年復為廷尉哀帝元壽一年復為大理後漢廷尉卿九郡

國讞疑質皆勳當以報楊賜為廷尉乃嘆曰昔三后成功惟殷二

家固辭漢官儀曰光武時有疑獄見廷尉曹吏張禹所問報對處

當詳理於是策免廷尉以禹代之雖越次而授亦足以勵其臣節

魏以世家為之而郭氏尤盛郭躬為廷尉射家世掌法務在寬平

之事皆施行著于令建安中復為大理鍾繇為相國黃初元年改為廷尉鍾毓

字稚叔為廷尉聽君父亡沒臣子得為理諉及士為侯其妻不復

改嫁毓所制也歷代皆為廷尉梁國初建曰大理天監元年復改

為廷尉舊用黃門後視秘書監有正監平三人元會廷尉三官與

建康三官皆法冠玄衣朝服以監東西中華門手執方大長三尺

一寸謂之執方天監元年詔建康獄依廷尉三官置正監平掌

陳因之後魏亦曰廷尉北齊曰大理寺置卿少卿各一人後周有

刑部中大夫掌五刑之法附萬人之罪屬大司寇亦其任也部今刑

隋初與北齊同文帝時議置六卿將除大理置思道奏曰皆

重畜產而至煬帝加置少卿二人唐龍朔二年改大理為詳刑咸

身元年復舊光宅元年改為司刑神龍元年復舊卿一人掌鞠獄

定刑名決諸疑讞少卿二人永徽六年初置少卿一正二人丞六

人主簿二人司直六人評事十二人

正秦置廷尉正漢因之後漢一人魏晉謂正監平為廷尉三官晉

梁制服梁制服增為六負唐二人通判寺事龍朔二年改為詳刑大

夫咸亨初復舊

丞自晉武咸寧中曹志上表請廷尉置丞宋齊梁並因之後魏亦

然北齊曰大理丞一人隋初二人至煬帝改為勾檢官增為十六

丞

丞

丞

丞

丞

丞

丞

人分判獄事唐又曰丞置六人杜景佺徐有切並為司刑丞與來俊臣侯思正同制獄人稱之曰遇

徐杜必主遇來侯必死

主簿自魏晉宋齊梁陳皆有唐置二人

獄丞晉有左右丞各一人宋齊因之梁陳置二人後魏北齊亦然

隋有獄掾八人唐曰丞有四人司直後魏永安二年置司直十人

御史中尉高穆所奏置視五品隸廷尉位在正監上不署曹事唯覆理御史

檢劾事漢武已置司直屬北齊隋因之隋初置十人煬帝置十六

人唐置六人掌丞制出使推從若寺有疑獄則參議之

評事漢宣帝地節三年初於廷右置左右評負四人宣帝詔曰今

勸獄任輕簿其為置正平負四人其務平之隊郡太守鄭昌上言曰聖王立法明刑者非以為理致衰亂之起也今明主君垂明

聽不置廷平獄將自正若開後嗣不若則定律令律令定愚民知所避就姦吏無所弄法今不正其本而置廷平以定其末代衰聽

惑則廷平將推權而為亂首也宣帝始置左右平人後漢光武省

右平唯有左平一人掌平決詔獄冠法冠魏晉以來無左右而直

謂之廷尉評後魏北齊及隋廷尉評各一人開皇三年罷至煬帝

乃置評事四十八人掌與司直同其後官廢晉貞觀二十二年褚

遂良議重法官復奏置評事十負掌出使推覆後加二人為十二

負

監秦置廷尉監漢有左右監郡志字以卿光武省右監唯有左監

一人魏晉以來無左右而直云廷尉監隋開皇三年罷大理監

宋大理寺以朝官一負或二負判寺事一負兼少卿事建隆二年

以工部尚書竇儀判寺事諸事臺省長官兼判公事得言判其官

事是也若止言寺事則其屬丞正並可行之竇儀兼判太常寺又兼判大理寺事皆新例也凡獄訟之事隨官

司決効不復聽信但掌斷天下奏獄送審刑院詳乞同書以上于

朝熙寧九年神宗謂國初廢大理獄非是以問孫洙洙對合旨於

是下詔以京師官寺凡有獄皆繫開封府司錄司及左右軍巡三院因逮很多難於隔訊又暑多瘦死因緣留滯動涉歲時稽參故事宜屬理官可復置大理獄天下奏案刑部審刑院詳斷置卿一少卿二丞四始命崔台符知卿事蹇周輔揚汲為少卿各舉丞及檢法官凡官屬依御史臺例謁有禁官制行左斷刑右治獄各五案左斷刑曰詳刑詳讞宣黃分簿奏表右聽治獄口左推右推寺案知雜徐治元祐間因鮮于侁所請廢大理獄後復卿掌折獄詳刑鞠獄之事凡職務分左右天下奏劾命官將校及大辟囚以下以疑請讞者隸左斷刑則司直評事詳斷丞議之正審之若在京百司事當推治或特旨委勘及係官之物應追究者隸右治獄則丞專推鞠蓋少卿分領其事而卿總焉建炎三年併省寺監而大理如故省卿而斷刑治獄少卿各一負

寺正神宗復置大理獄後置寺正元豐五年刑部乞分評事司直與正為斷司丞與長貳為議司凡斷案先上正看詳當否論難改正然後過議司同議建炎併省斷治獄寺正各二負

寺丞國初為寄祿官視後來宣教郎神宗正名官置獄丞四人命卿少舉官元豐五年命莫君陳等九人為大理寺丞始自朝廷差官也舊制斷刑寺丞六負建炎三年減三負治獄寺丞減二負司直元豐時命程嗣先等四人為之建炎元年詔斷刑司直兼治獄司直其治獄司直罷

評事國初為京官寄祿視後來丞事郎元豐正官名命張仲頴等十二人為評事隆興二年詔平事以八負為額以雷霆號令星斗文章為號

鴻臚卿丞

主簿

典客署

司儀署

周官大行人掌大賓客之禮周禮又有象胥于寶秦官有典客掌

諸侯及歸義蠻夷更記曰韓信亡楚歸漢為漢改為鴻臚應劭曰

禮贊導九賓鴻臚連教徐廣注云連教與客景帝二年令諸侯王薨列侯初封及

之國大鴻臚奏謚誅策應劭曰皇帝廷諸侯王賓王諸侯皆屬大

列侯薨及諸侯太傅初除之官大行奏謚誅策周禮有大行人

故以各之臣贊曰大行是官各掌九儀之制以賓諸侯者建中六

年改大鴻臚為大行令武帝太初元年更名大鴻臚又更名其屬

官行人為大行令其屬官又有郡邸長丞主諸郡之邸秦時又有

典屬國官掌蠻夷降者漢因之成帝河平元年省之併大鴻臚王

改曰後漢大鴻臚卿一人諸王入朝當郊迎典其禮儀及郡國上

計餘職與漢同九皇子并王贊授印綬及拜諸侯諸侯嗣子及四

方夷狄封者臺下鴻臚召拜之王薨則使使弔之及拜王嗣魏及

晉初皆有之自東晉至于宋齊有事則權置兼官畢則省梁除大

字但曰鴻臚卿位視尚書左丞常導護贊拜職官錄曰舊視散騎

後魏曰大鴻臚北齊曰鴻臚寺有卿少卿各一人亦掌蕃客朝

及吉凶弔祭後周司寇有蕃部中大夫掌諸侯朝覲之叙有賓部

中大夫掌大賓客之儀隋文帝開皇三年廢鴻臚寺入太常十二

年復置領典客司儀崇玄三署至煬帝置少卿二人唐龍朔二年

改鴻臚為司文咸亨初復舊光宅初改為司賓神龍初復舊卿一

人掌賓客凶儀之事及典諸蕃少卿本一負景雲二年加一負領

典客司儀二署署各有令

丞秦曰典客丞漢為鴻臚丞蕭望之魏晉亦然梁陳後魏北齊皆

有之後周曰賓部上士隋如此齊唐因之有二人

主簿一人

職官考

典客署周官有典客上士中士秦官有典客漢改為鴻臚鴻臚屬
官有大行令丞本各行人武帝改為大行令丞魏改大行令為客館令晉改為典
客宋分置南北客館令齊梁陳皆有客館令丞後魏初曰典客蓋
大和中置主客令北齊有典宴署後周署東南西北四掌客上士
下士隋初又曰典客署置令丞煬帝改為典藩署唐為典客署置
令丞各一人掌二王後蕃客辭見宴接送迎及在國夷狄
司儀署周官有司儀上士中士漢大鴻臚有理禮郎自後無聞後
魏置司儀官北齊置署令丞後周置上士等員隋如北齊唐因之
置令丞各一人掌凶事儀式及喪葬之事

宋鴻臚寺判寺事一人以朝官以上充凡四夷朝貢宴享送迎之
事分隸國信所都亭懷遠驛禮賓院本寺但掌祭祀朝會前資致
仕蕃客進奉位享拜周六廟三陵公王妃主以下喪葬羗官監護

給其所用鹵簿文武官薨卒之事往來國信所管勾官二人以都
知押班充掌大寮使介交聘之事都亭驛監官一人西驛管勾官二人以諸

司使副以下至三班使臣充掌河西蕃部貢奉之事禮賓院監官二人以閣
門祇候以上及三班使臣充掌蕃夷貢朝互市之事懷遠驛監官二人以監

外物料庫官兼掌西蕃交州龜茲占城注華大石子闕并以宗哥等貢奉之事元豐官制行置

卿以卿丞主簿各一人卿掌四夷朝貢宴勞給賜送迎之事及國
之凶儀中都祠廟道釋帳籍除附之禁令少卿為之貳卿參領之

所隸官屬十有二中太一宮建隆觀等各置提點所掌殿宇齋宮
器用儀物陳設錢幣之事在京寺務司及提點所掌諸寺葺治之

事傳法院掌譯經潤文左右街僧錄司掌寺院僧寺帳籍及僧官
補授之事同文館及管內所掌高麗使命都亭西驛懷遠驛禮賓

院所掌見前中興後廢鴻臚併入禮部

司農卿 少卿 丞 主簿

少皞氏以九鳩為九農正鳩鳥也鳩有九種以為農舜攝帝位命

棄為后稷周則為太府下大夫秦為理粟內史掌穀貨漢景帝更

名大農令武帝太初初更名大司農掌九穀六畜之供膳羞者見

志漢書曰九郡國諸倉農監都水六十五官皆屬焉母將崇字君

祖穀貨上發武庫兵送董賢及乳母崇以謂武庫兵器天下公用繕脩造

作皆度大司農錢自乘與不以給供養勞賜一出少府蓋不以本

藏給未用不以人力供私費也後漢大司農掌諸錢穀金帛劉據

司農以職事被譴靈帝召詣尚書傳呼促安將加拜授尚書令左

雄奏曰九卿位亞三公行有佩玉之節動有庠序之儀孝明末平

始加持罰非古典也帝從郡國四時上月且見錢穀簿其逋未畢

各具別之邊郡諸官請調度者皆為給報損多益寡取相給足初

郡國監官鐵官並屬司農中興背屬郡縣建安中為大農魏黃初

元年又改為司農晉初因渡江哀帝未省司農并都水孝武復置

齊皆有之梁司農卿位視散騎常侍主農功倉廩陳因之後魏

曰大司農北齊曰司農寺有卿少卿各一人掌倉市薪米園池果

實後周有司農上士一人掌三農九穀稼穡之政令屬大司徒隋

初與北齊同煬帝置少卿二人唐龍朔二年改司農為司稼成亨

初復舊卿一人少卿二人掌東耕供進耒耜及邦國倉儲之事領

上林太倉鈞看導官四署署各有

丞秦曰理粟內史丞有二人漢為大司農丞亦二人或謂之中丞

秋壽昌為大司農中丞奏設常平倉給北邊省平帝又置大司農

轉漕又桑弘羊為大司農中丞管諸計會事

部丞十三人人部一州勸農丞後漢司農丞一人部丞一人部丞

藏魏晉因之銅印黃綬宋齊以進賢一梁冠介幘卓衣後魏北齊

皆有司農丞隋置五人唐六人

主簿晉太康中置自後無聞梁陳又有北齊亦然唐因之

宋司農寺判寺事二人以兩制或朝官以上充熙寧二年立常平
 欽散法三年詔以新法付司農寺而農田水利免役保甲等法悉
 自司農講行以呂惠卿鄧綰判寺胡宗愈曾布同判元豐官制行
 寺監不治外事遂循唐典正其職秩司農舊職悉歸戶部右曹司
 農掌倉儲委積之政令總苑囿庫務之事而謹其出納京都官吏
 祿廩諸路歲運至京師悉掌焉九苑囿行幸排比及薦享進御頒
 賜植藏之物與造麴蘗給薪炭皆戒有司以時辦具天子親耕籍
 田則奉耒耜所隸官屬九五十倉二十有五續會要總倉草場十
 有二續會要排岸司四園苑四建炎三年詔罷司農寺紹興四年
 復置司農寺卿少各特置一員丞簿熙寧新法行呂惠卿請始
 置司農寺丞一員五年增置丞四員仍與簿輪出按察逐年保甲
 又置勾當公事官以葉康直等四人為之九年以勾當公事官所
 至輒用喜怒罷之元豐四年止留丞一員餘並罷中興後置丞二
 員主簿治平中已置熙寧新法行詔增一員後置六員元豐四
 年罷三員建炎罷紹興復置

上林署

漢水衡都尉之職說在都水篇後漢曰上林苑令丞主苑中禽獸頗有
 人君皆主之魏晉因之江左無聞宋初復置隸尚書殿中曹齊因
 之梁陳屬司農北齊及隋亦然唐因之有令二人丞四人掌諸苑
 囿池沼種植蔬果藏冰之事
 宋四園苑提舉官無常員以三司判官內侍都知諸司使以上充
 東曰宜春南曰玉津西曰瓊林北曰瑞聖監官各二人以諸司使
 副或內侍三班使臣充又有西京宮苑司勾當官一人元豐後四
 園苑屬司農

太倉署

周官有廩人下大夫上士秦官有太倉令丞漢因之屬大司農後漢令主受郡國傳漕穀其災陽救倉官中興後屬河南尹歷代並有之晉江左以來又有東北齊亦然後周曰司倉下大夫隋有令二人丞六人唐有令三人丞二人當倉廩出納

宋諸倉京城有船般倉稅倉中倉總二十五名監官每界二人以京朝官及三班使臣充元豐後二十五倉屬司農官吏軍兵祿食九綱運受納及封椿支用月具報數以報司農中興後又有豐儲倉初紹興以上供米餘數椿管別廩以為水旱之助後益增廣收糴置監官二員監門官一員淳熙間命右司為之提領後以屬檢正非奉朝廷旨揮不許支撥凡外州軍起到椿管未從司農寺差官盤量據納到數報本所椿管

鈎盾署 導官署 苑總監 諸倉監 司竹監 諸屯監 諸都尉 夜尉

鈎屯署漢鈎盾令官者典諸近園苑遊觀之事屬少府後漢亦有之晉大鴻臚屬官有鈎盾令自後無聞北齊如晉制隋如北齊令

三人丞十二人唐因之令二人丞四人掌薪炭鴉鴨藪澤之物天寶

導官署漢周有春人秦漢有令丞屬少府漢東京令丞主春御米及作乾糲音備屬大司農歷代皆有唐置令二人丞四人掌春碾米

麵油燭之事苑總監自隋而置東西南北各有監及副監唐因之兼有丞主簿

等官以掌苑內官館園池之事諸倉監後漢河南尹屬官有滎陽穀倉長丞梁四農有左中右三

郎倉丞陳因之隋諸倉各有監官唐因之掌倉廩出納

司竹監漢有司竹長丞魏晉河南淇園竹各置官守之後魏有司

竹都尉隋曰司竹監唐因之有監副監丞掌植養園竹之事

溫泉湯監令唐置掌湯院宇修整器物以備供奉

諸屯監隋置諸屯監及副監畿內者隸司農自外者隸諸州唐因

之置監及丞掌管種屯田勿當切課畜產等事

驃粟都尉驃音搜索也漢武帝軍官不當置又有治粟都尉

均輸令漢有之後漢省

幹官長漢有之如淳曰幹音管或依幹立均輸之事所謂幹鹽鐵也晉灼曰箭幹之官長也均輸自有令師古曰如說讀為

幹持貨財之事非箭幹初幹官屬少府中屬主爵後屬司農

典農中郎將 典農都尉 典農校尉並曹公置晉太始一年罷農官為郡縣後復有之隋

勸農謁者梁武帝天監七年置侍殿中御史自搜農以下盡屬司農今無之

籍田令

周為甸師漢文帝感賈誼之言始開籍田置令丞掌耕國廟社稷

之田秦始東耕於籍田祠先農大賜三輔二百里孝弟力田三老

帛種百穀收萬斛立為籍田館穀皆以給祭天地宗廟群臣之祀

東漢及魏闕晉武復置江左省宋元嘉中又置宋掌帝籍耕耨出

納之事五穀蔬果藏冰以待用元豐二年詔籍田令隸太常寺渡

江初闕紹興十五年初除廢與之為籍田令三十一年詔籍田司

權罷官吏並罷後復置

太府卿丞主簿

周官有太府下大夫掌貢賦之貳受其貨賄之入頒其貨賄于受

藏之府歷代不置然其職在司農少府至梁天監七年置太府卿

位視宗正掌金帛府帑及關津市肆陳因之後魏太和中改少府

為太府卿兼有少卿掌財物庫藏王顯謂楊固曰吾作太府卿庫藏充實固曰減百官之祿及賦

贖悉入京藏以此充府未足為多且有聚斂之臣寧有盜臣北齊曰太府寺亦有卿少卿各一

人又兼掌造器物後周有太府中大夫掌貢賦貨賄以供國用屬

大冢宰隋初與北齊同所掌左右藏及尚方司染甄官等署煬帝

置少卿二人又分太府寺置少府監管尚方織染等署而太府但

管京都市及平准左右藏唐龍朔二年改太府為外府咸亨元年

復舊光宅元年改為司府神龍元年復舊卿一人少卿二人龍朔元年

置少卿二人分監兩都事太極元年又加一人領兩京諸市平准左右藏常平等九署署

各有令丞

丞於周官為太府上士之任自後無聞梁太丞一人陳因之後魏

北齊各一人後周曰太府上士隋又曰府丞唐因之有四人

主簿亦周官太府下士之任自後無聞梁置一人陳因之後魏亦

然隋至四人唐因之減一人

宋太府寺判寺事一人以兩制或帶職朝官充凡財貨稟藏貿易

四方貢賦百官俸秩皆隸三司本寺但掌祠祭香幣帨巾神位席

及造斗秤并尺而已元豐改制始正職掌四朝志此據續會要而

監惟以寄祿寺則光祿太常宗正衛尉司農大理或以卿或以貳

或以丞各寓一階別設主判之官以典事惟太府則否其職悉入

三司諸案故主判之任卿掌財貨出納貿易之事凡貢賦之輸于

京師者至則別而受之供君之用及待邊費則歸於內藏供國之

用及待經費則歸于左藏應錄賜以法給胥從有司檢察書其名

進審奏得畫乃聽除之若頒畿內置衣則前期進錄定其頒日將

按部管兵支諸月具數以聞凡賈商之賦小賈則門征之大賈則

輸於務貨之不售平其賈鬻於平准乘時餘貨以濟民用若質取

於官則給用多寡各從其抵歲以香黍鹽鈔募人入豆穀實邊即

京都關用物預課度支凡課入以盈虧定課最元祐三年詔太府

寺置長貳餘寺監長貳互置建炎三年詔罷太府寺撥隸金部獨

以一丞治饑茗之質劑凡省五年而後復置卿少一負

丞元豐改制置二人元符中增一負崇寧中置藥局又添丞一負

宣和中省一負紹興置二負參預寺事

簿元豐置二人建炎罷紹興復置太府寺所隸官司二十有五

左藏東西庫

南北兩庫掌受四方財賦之入以符經費

內藏庫受歲計之餘積以待非常之用

奉宸庫掌內庭金玉珠寶良貨

祇候庫掌受錢帛雜物以備傳詔頒給賜予

元豐庫神宗置

布庫

茶庫

雜物庫

糧料院掌以法式批支諸司諸軍之廩祿

審計庫當審受給之數驅磨當否

商稅務收京城

汴河上下鎖蔡河上下鎖掌收舟船木筏之征

都提舉市易司掌提點貿易貨物

雜買務

雜賣場市易上界掌收市不售貨滿於民用者貿易平價

市易下界掌飛錢給券以通官糴

推貨務掌折轉解金銀之屬

交引庫掌給印出納交引錢鈔之事

抵當所掌以官錢聽民質取濟其緩急

和劑局惠民局以濟民疾苦

店宅務掌管官宅邸店

石炭場掌受納出賣石炭

香藥庫中興後惟有糧料院

審計司緡估局打套局二局係揀選市舶香藥雜物

交引庫祇候庫左藏東西庫和劑惠民局寄椿庫

諸市署平准署 左右藏署 常平署

諸市署周官有司市下大夫掌市之理漢京兆尹屬官有長安市

長丞後漢則河南尹屬官雒陽市長丞魏晉因之東晉則丹陽尹

管之宋齊因之梁始隸太府陳因之後魏有京邑市令北齊則司

州牧領東西市令丞後周司市下大夫隋初京市令丞屬司農場

帝改諫太府唐因之每市令一人丞二人

平准署周官有貨人中士下士主平定物價秦置平准令漢因之

掌知物價及主練染作彩色趙廣漢舉州茂後漢平准令丞隸大

司農嘉平年四改准為中准使宦者為之列於內署自是諸署悉以

闕人為令丞魏少府屬官有平准令宋唯掌染順帝即位以帝諱

准故曰染署齊又曰平准屬少府梁陳則曰平水令丞北齊平准

屬司農後周曰平准中士下士隋初如此齊陽帝改諫太府唐因

之令二人丞四人掌官市場

左右藏署周官有職幣上士中士掌邦財之幣又外府中士主泉

藏有玉府掌王之金玉兵器之藏內府中士主貨賄藏在內也職

內上士主泉貨所入蓋其任也漢少府屬官有中藏府令丞魏因

之晉有左右藏令屬少府晉江東置御史掌庫曹後分庫曹曰外

左庫內左庫至宋省外左庫而內左庫直曰左庫齊梁陳曰右藏

北齊曰左右藏令屬太府寺後周曰外府上士中士隋如此齊唐

因之署在藏署令三人掌庫藏錢右藏署令二人掌銅鐵毛角玩

寶香畫彩色諸常平署漢宣帝時耿壽昌請於邊郡皆築倉穀賤

時增價而糶貴時減價而糶名曰常平倉常平之名起於此也後

漢明帝置常滿倉晉又曰常平倉自後無聞梁亦曰常平倉而不

糶糶陳因之後魏太和中雖不名曰常平亦各令官司糶貯儉則

出糶隋曰常平倉唐武德中置常平監官以均天下之貨市肆騰

價而出田膏豐美則後省監署常平署令一人掌倉糧管鑰出納

糶糶凡天下倉廩和糶者為常平倉正祖為正倉地子為義倉

秘書監 少監 丞 郎

周官太史掌建邦之六典又有外史掌四方之志三皇五帝之書

六通考卷五十六 職官考

魏武帝置秘書令及丞一人典尚書奏事後文帝黃初中欲以何植為秘書丞而秘書先自有丞乃以植為秘書右丞其後遂有左右二丞劉放為左丞孫資為右丞後省晉復置秘書丞銅印墨綬進賢一梁冠絳朝服魏紹司馬彪傳賜王益等並為此官宋為黃綬餘與晉同齊

梁尤重陳隋印綬與齊同歷代皆有後周柳蚪為秘書丞時秘書丞始命唐龍朔二年改為蘭臺大夫咸亨初復舊掌府事勾稽省

監掌焉

唐龍朔二年改為蘭臺大夫咸亨初復舊掌府事勾稽省

監掌焉

唐龍朔二年改為蘭臺大夫咸亨初復舊掌府事勾稽省

監掌焉

唐龍朔二年改為蘭臺大夫咸亨初復舊掌府事勾稽省

監掌焉

唐龍朔二年改為蘭臺大夫咸亨初復舊掌府事勾稽省

監掌焉

唐龍朔二年改為蘭臺大夫咸亨初復舊掌府事勾稽省

監掌焉

唐龍朔二年改為蘭臺大夫咸亨初復舊掌府事勾稽省

監掌焉

唐龍朔二年改為蘭臺大夫咸亨初復舊掌府事勾稽省

監掌焉

唐龍朔二年改為蘭臺大夫咸亨初復舊掌府事勾稽省

監掌焉

唐龍朔二年改為蘭臺大夫咸亨初復舊掌府事勾稽省

監掌焉

唐龍朔二年改為蘭臺大夫咸亨初復舊掌府事勾稽省

監掌焉

唐龍朔二年改為蘭臺大夫咸亨初復舊掌府事勾稽省

監掌焉

唐龍朔二年改為蘭臺大夫咸亨初復舊掌府事勾稽省

監掌焉

唐龍朔二年改為蘭臺大夫咸亨初復舊掌府事勾稽省

監掌焉

唐龍朔二年改為蘭臺大夫咸亨初復舊掌府事勾稽省

監掌焉

署抄目秘書郎後漢馬融字貴為秘書郎詣東觀校官及魏武

建國又置秘書郎掌以劉邵為之出乘鹿車王肅表曰臣以為

中書郎在尚書丞郎上秘書丞郎宜次尚書郎出亦宜為卿此陛下

御史下秘書丞郎俱四百石遷宜比尚書郎出亦宜為卿此陛下

宗儒術之盛旨也尚書郎侍御史皆乘犢車而次秘書丞郎之羨也

秘書郎掌中外三閣經書校閱脫誤進賢一梁冠絳朝服亦謂之

郎中武帝分秘書圖籍為甲乙丙丁四部使秘書郎中四人各掌

其一宋齊秘書郎皆四員尤為美職皆為甲族起家之選待次入

補其居職例十日便遷宋王敬弘子恢之召為秘書郎敬弘求為

朝請無限故無競吾欲使梁亦然張瓚字伯緒為秘書郎固自齊

梁之末多以貴遊子弟為之無其才實當時諸曰上車不落則歷

代皆有北齊又謂之郎中隋除中寺亦四員唐亦四員分掌四部

經籍圖書分判校寫功程事龍朔中改為蘭臺郎咸亨初復舊開

元二十八年減一員

宋太平興國二年始建崇文院昭文館集賢院皆總為崇文

院及端拱初建秘閣擇三館書籍直本并內亦在崇文院中淳化

元年詔秘閣空三館秘書省仍隸京百司時秘書雖有監少監丞

郎校書郎正字著作郎佐皆以為寄祿官常帶出入秘監即今

官至秘書監有特令供職者有以他官兼領者有以判秘閣官兼

判者至道中末以翰林學士承旨兼秘書監祥符九年楊億以秘書監判秘閣

兼秘書省吏九邦國經籍圖書悉歸秘閣而秘書所掌常祭祀祝

板而已元豐正名以崇文院為秘書省既罷館職麟臺故事云國

校助通謂之館職必試而盡以三館職事歸秘書省置秘書省職

事官自監少至正字不領他局初除龍圖閣學士王勝之為秘書

監特寄祿官已正議大夫蓋裕陵欲重此選又勝之雅有文學故

也監掌書籍圖史天文曆數之事屬有五著作佐郎秘書校書校
書正字各以職隸於長貳惟日曆非編修官不預元祐中復置集
賢院校理自校理而上職有六等隨官資除授或領內外職任不
必專在館中紹聖初罷之宣和初改元豐之制增定為十八員以
放唐登瀛之數政和五年詔秘書省殿以右文為名改集賢殿修
撰為右文殿修撰建炎三年罷紹興元年復置舊秘書省建於禁
府法憲寺十四年朔新省於天井巷之左少監游擬授政和故事
乞置提舉官遂以授禮部侍郎秦禧後又以孟忠厚為禮泉觀使
提舉日過五年立定十八員為額太史局文德殿鍾漏所隸焉隆
興元年詔監少丞外以七員為額二年詔依祖宗舊法更不立額
丞淳化六年詔秘書監丞仍舊惟無定員及不專職分蒞中外之
任寄祿官後
為奉議郎元豐後掌參領書籍國史天文歷數之事。郎國初
為寄祿官後亦奉
議郎元豐後掌校寫分貯集賢院史館昭文館秘閣

經籍圖書則秘書郎主之元祐四年秘書郎並除陞朝知縣已上
資序人任滿除集賢校理紹興初罷校理

校書郎 正字

秘書省校書郎漢之蘭臺及後漢東觀皆藏書之室亦著述之
所多當時文學之士使離校於其中故有校書之職初漢成帝時
已命光祿大夫
夫劉向於天祿閣校經傳諸子詩賦史記校尉任右校兵書太史
令尹咸校數術太醫監李柱國校方技後以諸大夫易雜等亦無
校於其中後漢蘭臺置令史十八人
秩百石屬
御史中丞又選他官入東觀皆令
典校秘書或撰述傳記後漢明帝以班固為蘭臺令史撰光武本
紀風諸傳記又曰以傳毅為蘭臺令史與
班固賈逵
等共典書蓋有校書之任而未為官也故以郎居其任則謂之校
書郎以郎中居其任則謂之校書郎中當時重其職故學者稱東
觀為老氏藏室道家蓬萊山焉至魏始置校書秘書郎晉宋以下
無聞至後魏有秘書校書郎北齊亦有校書郎後周有校書郎下

士十二人屬春官之外史(隋)校書郎十二人煬帝初減二人尋更

增為四十人(唐)置八人掌雝校典籍為文士起家之良選其弘文

崇文館著作司經局並有校書之官皆為美職而秘書省為最

(宋)初為寄祿官後改承元豐後校書郎四人正字二人掌校雝典

籍刊正訛謬各以其職隸於長貳元祐初立試中人除館職法選

人除正字京官除校書郎建炎初罷紹興復置必召試學士院而

後命之秘書正字(後漢)和帝初置秘書監掌圖書古今文字考合

同異其後監令掌圖籍之紀監述作之事不復專文字之任矣今

之正字蓋令監之遺職校書之通制歷代無聞(齊)集書省有正書

(北齊)秘書省有正字(隋)置四人(唐)因之掌刊正文其官資輕重

與校書郎同貞元八年校書四員正字兩員集賢殿著作郎

著作郎(漢)東京圖書悉在東觀故使名儒碩學入立東觀撰述(唐)

史謂之著作東觀皆以他官領焉蓋有著作之任而未為官員也

(蘭臺)令史班固傳穀洛陽令陳崇長陵令(晉)元康二年詔曰著作

舊屬中書令秘書既典文籍宜改中書著作為秘書著作於是改

隸秘書後別有署省謂之著作省而猶隸秘書著作郎一人謂之大著

作專掌之任進賢兩梁冠介憤絳朝服(宋)齊與晉同梁置一梁冠

而無印綬以上並大著作(魏)氏文置佐著作郎亦屬中書(晉)佐著作郎八

人進賢一梁冠絳朝服秘書監自調補之大元四年詔秘書無監

監復舊又聞纂集云鄒湛為秘書監和嶠曰問纂可任著作郎有

曰此職閑重勢貴多爭不暇求才按此則大著作亦監自調(晉)

制佐著作郎始到職必撰名臣傳一人(宋)初以國朝始建未有合

撰者其制遂廢矣(宋)齊以來遂遷佐於下謂之著作佐郎亦掌國史集注起君

梁初周捨裴子野皆以他官領其職官制與大著作同

陳氏為令僕子起家之選 後魏有著作佐郎 北齊有著作郎

佐郎各二人 後周有著作上士二人中士四人掌綴國錄屬春

官之外史

隋於秘書省署著作曹著作郎二人佐郎八人 湯帝加佐郎為十

二人 唐為著作局置著作郎二人佐郎四人 開元二十六年亦屬

秘書省 自宋已後國 龍朔二年改著作郎為司文郎中佐郎為恩

文郎咸亨初復舊初著作郎掌修國史及製碑頌之屬分判局事

佐郎貳之徒有撰史之名而實無其任其任盡在史館矣其屬官

有秘書郎二人 後魏著作省置校書郎 北齊著作亦置校書郎二

人 隋亦同掌 校書籍若本局無書兼校本省典籍正字二人 隋

掌修纂日曆祭祀祝辭則著作佐郎佐之 初除林希為大著作 日曆

所隸秘書省著作郎著作佐郎掌以宰相時政記左右史起居注

所書會集修撰為一代之典舊於門下省置編修院專掌國史實

祿修纂日曆官制行屬秘書省國史案 國史祥見 中書省

太史局令

昔少皞以鳥名官其鳳鳥氏為曆正至 顓頊命南正重以司天北

正黎以司地 唐虞之際羲氏和氏紹重黎之後代序天地 夏

有太史烝古者當桀之暴知其將亡乃執其圖法而奔于殷 殷

太史高勢見紂之亂載其圖出奔于周 周官太史掌建邦之六

典正歲年以序事頒告朔于邦國 魯昭公二年晉韓宣子聘魯 見

曰周禮盡 又有馮相氏 視天文之次序保 當周宣王時太史官失

其守而為司馬氏司馬氏世典 周史惠襄之間司馬氏適 晉周惠

王襄

王有子類叔帶之。○**晉**中軍隨會奔秦而司馬氏入。秦太史者

難故司馬氏奔晉。○**秦**為太史令。胡毋敬之為太史。○**漢武**置太史公以

法歸周。法歸周。○**秦**為太史令。胡毋敬之為太史。○**漢武**置太史公以

子遷嗣之遷死後宣帝以其官為令行太史公文書而已。贊曰百

官未無

為太史公茂陵中書司馬談以太史丞。○**後漢**太史令掌天時星曆

九歲將終奏新年曆九國祭祀喪娶之事掌奏良日及時節禁忌

國有瑞應災異則掌記之。張衡字平子為太史令。○**秦漢**以來太

史之任蓋併周之太史馮相保章三職自漢**晉宋齊**並屬太常銅

印墨綬進賢一梁冠絳朝服**梁陳**亦同**後魏**北齊皆如**晉宋齊**隋曰

太史曹署令丞各二人而屬秘書省煬帝又改曹為監有令**唐**初

改監為局置令龍朔二年改太史局為秘書閣改令為郎中。丞為

郎咸亨初復舊初屬秘書省又視元年改為渾天監不隸麟臺改

令為監置一人其年又改為渾儀監長安二年復為太史局及隸

麟臺其監後太史局令置二人景龍二年復改局為監而今名不

易不隸秘書閣元二年復改令為監改一員為少監十四年復為

太史局置令二人復隸秘書後又改局為監。乾元元年又改其局

數風雲氣色有異則家封以奏其以小吏有

丞二人司馬彪續漢志云太史有丞一人**魏**以下歷代皆同**隋**置

二人**煬帝**減一人**唐**初不置丞又視初改為渾儀監始置丞二人

長安二年又省景龍二年復置

宋有司天監天文院鐘鼓院元豐正官制以太史局隸秘書省掌

測驗天文考定曆法凡日月星辰風雲氣候祥眚之事日具所占

以聞歲額曆于天下則預造進呈祭祀冠昏及典禮則選所用日

其官有令有正有春官夏官中官秋官冬官正有丞有直長有靈

其官有令有正有春官夏官中官秋官冬官正有丞有直長有靈

其官有令有正有春官夏官中官秋官冬官正有丞有直長有靈

其官有令有正有春官夏官中官秋官冬官正有丞有直長有靈

其官有令有正有春官夏官中官秋官冬官正有丞有直長有靈

其官有令有正有春官夏官中官秋官冬官正有丞有直長有靈

其官有令有正有春官夏官中官秋官冬官正有丞有直長有靈

其官有令有正有春官夏官中官秋官冬官正有丞有直長有靈

臺郎有保章正其判局及同判則選五官正以上業優考深者充保章正五年直長至今十年十選為靈臺郎試中乃遷而挈壺正無遷法其別局有天文院測驗渾儀刻漏所掌渾儀臺晝夜測驗辰象鍾鼓院掌文德殿鍾鼓樓刻漏進牌之事印曆所掌雕印曆書算學元豐七年詔四選命官通算學者試許于吏部試其合格者上等除博士中次為學諭元祐元年初議者謂本監雖准朝旨造算學元未興工其試選學官亦未有應格竊慮徒有煩費乞罷修建崇寧三年遂將元豐算學條制修成勅令五年罷算學令附於國子監十一月從薛昂請復置算學大觀三年太常寺考究以黃帝為先師自常先力牧至周朴已上從祀凡七十人四年以算學生併入太史局宣和二年詔並罷官吏

文獻通考卷之五十六終

文獻通考卷之五十七

鄱陽 馬 端臨 貴與 著

職官考

殿中監

承 尚食

尚輦等司

尚衣

尚舍

魏置殿中監官晉宋並同齊有內外殿中監各八人梁陳因之其

資品極下後魏亦有殿中監北齊有殿中局置監四人屬門下省

掌駕前奉引隋改為殿內局置監二人大業三年分門下太僕二

司取殿內監名以為殿內省有監少監丞各一人掌諸供奉領尚

食尚藥尚衣尚食即尚舍 即舊殿中局 尚乘 領左右六 尚輦等六局

注曰省中有五尚即尚食尚食尚冠尚冠尚衣尚衣尚書若今殿中之任 每局各

置奉御二人以總之置直長以貳之屬門下省唐改為殿中省加

置少監二人丞亦二人其官局職任一如隋制為一司不屬門下

文獻通考卷之五十七

職官考

龍朔二年改殿中省為中御府改監為中御大監少監改丞為中御大夫改尚食為奉膳尚藥為奉醫尚衣為奉冕尚舍為奉咸亨初復舊

丞隋置一人唐加一人

尚衣局奉御始奏置六尚有尚食焉如淳曰謂掌天子之物曰尚後漢以後并

其職於太官湯官北齊門下省又有尚食局置典御二人後周有

內膳上士中士凡進食先嘗之隋分屬殿內改典御為奉御有二

人唐因之龍朔二年改為奉膳大夫咸亨初復舊直長隋置六人

唐因之減置五人

尚書少奉御自梁陳以後皆大醫兼其職北齊門下省有典御二

人隋如北齊之制後改為奉御而屬殿內唐因之龍朔二年改為

奉醫大夫咸亨初復舊直長隋置四人唐因之

尚衣局奉御周官有司服中士掌王之服辨其名物戰國有尚衣

尚冠之職秦漢有御府令丞掌供御服而屬少府後漢有掌宦者

典官婢作中衣服魏因之晉屬光祿勳江東省

宋大明中改尚方曰左右御府各置令丞一人後廢帝初省御府

置中署隸右尚方其後又置初宋氏用三品勳位明帝改用二品

淮南臺御史掌金銀絲帛凡諸造作以供奉及妃主六官梁陳其

職隸在尚方後魏有掌服郎北齊門下省統主衣局都統子統各

二人後周有司服上士二人中士二人隋分屬殿門省其後又改

為尚衣局置奉御二人唐因之龍朔三年改為奉冕大夫咸亨元

年復舊直長隋置八人唐因之減二人

尚舍局奉御周禮有掌舍掌行所解止之處帷幕幄帟之事漢少

府屬官有守宮令丞掌宮殿陳設魏殿中監掌帳設監護之事晉

宋以下其職並在殿中監隋煬帝置殿內監改殿內局為尚舍局置奉御二人唐因之龍朔二年改為奉宸大夫咸亨元年復舊直長隋置八人唐因之而減二人

尚乘局奉御自秦漢以來其職皆在大僕北齊太僕驛騶署有奉御十人管十二閑馬隋煬帝取之置尚乘局署奉御二人唐因之

增置奉御四人龍朔二年改為奉駕大夫咸亨元年復舊尚乘奉御四日飛皇閑二日吉良閑三日龍閑四日駒駘閑五日駃騠閑六日天龍閑開元中減二人先是別

置殿使因隸馬猶屬殿中武太后萬歲通天二年置仗內開院今改為少監開院使自此直長隋置十四人唐減四人

尚輦奉御周官小司徒中大天掌六畜車輦又宗伯巾車下大夫掌王后之五輅輦車組輓有翼羽蓋古謂人率為輦春秋宋萬少遂為人君之乘漢魏晉並太僕屬官車府令掌之東晉省太僕遂

隸尚書駕部宋齊梁陳車府乘黃令丞掌之後魏北齊則乘黃車府令兼掌之後周則司車輅主之隋又乘黃車府令丞掌之煬帝

置殿內省尚輦局奉御二人唐因之龍朔二年改為奉輦大夫咸亨元年復舊直長四人隋置唐因之

宋制殿中省判省事一人以無職事朝官充舊有六尚之局名別而事存今尚食歸御厨尚藥歸醫官院尚衣歸尚衣庫尚舍歸儀

鸞司尚乘歸驥驥院內鞍轡庫尚輦歸輦院皆不領於本省元豐正官制置監少監丞各一人監掌供奉天子玉食醫藥御幄帟輿

輦舍次之政令少監為之貳凡總六局曰尚食掌膳羞之事曰尚藥掌和劑診候之事曰尚醞掌酒醴之事曰尚衣掌衣服冠冕之

事曰尚舍掌次舍幄帟之事曰尚輦尚輿之事六尚各有典御二人監門二人或一人又尚食有膳工尚藥有醫師或二人尚衣有衣徒尚舍有幕士尚輦有正供等悉分隸其局又置

尚衣有衣徒尚舍有幕士尚輦有正供等悉分隸其局又置

提舉六尚局及管幹官一員舊殿中省判省事一人以無職事朝
官充雖有六尚局名別而事存凡官隨局而移不領於本省所掌
唯郊祀元日冬至天子御殿及禘祫后廟神主赴太廟供其繖扇
而殿中監視秘書監為寄祿官而已元豐中神宗欲復建此官而
度禁中未有其地但詔御輦院不隸省寺令專達焉初權太府卿
林頴因按內藏庫見乘輿服御親行百物中乃乞復殿中省六尚
以嚴奉至尊於是徽宗乃出先朝所度殿中省圖命三省行之而
其法皆左正言姚祐所裁定歲崇寧二年也三年蔡京土脩成殿
中省六尚局供奉庫務勅令格式看詳凡六十卷仍冠以崇寧為
名政和元年殿中省尚仲上編定六尚供奉式靖康元年詔六尚
局並依祖宗法又詔六尚局既罷格內歲貢品物萬數尚為民害
非祖宗舊制其並除之

少府監

主簿 中尚 左尚 右尚 掌冶等五署

景室等丞

少府秦官漢因之是為九卿掌山海池澤之稅以給供養

澤之稅名曰禁錢以給私養自別為咸少者小也故稱少府顏師古曰大司農共軍國之用少府以養天子也天子曰少府諸侯曰私府漢時官有司府長掌禁錢後光武改為司農也王莽曰禁工錢後漢少府卿一人掌中服御之

諸物衣服寶貨珍膳之屬朝賀則給璧

後漢東平王蒼為驃騎正

府給璧時陰就為少府貴故不奉法漏將盡祀求璧不得蒼掾朱暉遣見少府主簿持璧乃性給曰試請觀之既得而遂奉之就復

以他壁朝

皆屬焉晉制銀章青綬五時朝服進賢兩梁冠絳朝服佩水蒼玉

哀帝末省并丹陽尹孝武復置宋少府領左右尚方御府東治南

治平准等令丞齊又加領左右銀鍛署梁少府為夏卿位視尚書

左右丞陳因之後魏少府謂之六卿

尉以少府宗正大僕時至孝文

和中易制官品遂改少府為太府北齊無少府其尚方等署皆

隸大府至隋煬帝大業五年又分大府為少府監置監及少監復

領尚方織染等署後又改監少監並為令唐武德初置軍器監廢

少府監貞觀元年五月分大府中尚坊織染坊掌治坊署置少府

監龍朔二年改為內府監咸亨元年復舊光宅元年改為尚方監

神龍元年復舊監一人總少監二人通判初少監二人領中尚右

尚左織染掌治等五署開元十年五月於北都置軍器監至二十六年五月廢

丞漢有六人後漢省五而有一丞其後歷代皆一人山公啓事曰中即衍置性

且有損益唐置四人

主簿晉置二人司後歷代一人大唐有二人

中尚署周官為王府奉置尚方令漢因之後漢主作三作御刀劍

玩好器物及寶玉作器管者蔡倫為尚方令監作秘劍及兩漢又

有考工令主作兵器其職稍同者工令作兵器器成則傳金吾

中為主爵光武時屬太僕

漢末分尚方為中左右三尚魏晉因之自過江唯置一尚方哀帝

以隸丹陽尹采武帝踐祚以相府作部配臺謂之左尚方而本署

謂之右尚方並掌造軍器又以相府細作配臺即其名置令一八

隸門下孝武大明中改曰御府御府二漢已有之典官婢作藝衣

乃省後廢帝初省御府置中署隸右尚方則漢之考工令如宋之

尚方令尚方令如宋中署矣齊署左右尚方各一人梁有中左

右尚方北齊有三尚方隸太府隋煬帝分隸少府唐省方字有中

左右二尚署令丞各一人中署掌宮內營造雜作左署掌車輦織

作席薦等事開元以後別置中尚使以監之

織染署令一人周禮天官典絲掌受文織絲組馬染人掌染練帛

秦置平准令韋昭釋名曰平准令主染色漢因之及主物價練染

染有官平法故准而則之

漢因之及主物價練染

染有官平法故准而則之

漢因之及主物價練染

染有官平法故准而則之

漢因之及主物價練染

染有官平法故准而則之

漢因之及主物價練染

染有官平法故准而則之

初少府屬官有東織西織成帝省東織更名西織為織室北齊中尚方領涇州雍州絲局定州細綾局丞後周有司織下大夫隋有司織司染二署煬帝合為織染一署令掌織紵組綬綾錦冠幘并染色等唐因之有令丞

掌冶署秦及漢郡國有鐵官諸郡國出鐵者署鐵官長丞晉治令掌工徒鼓鑄

隸衛尉江左以來省衛尉始隸少府宋有東冶南冶各置令丞治令丞各一人南而屬少府齊因之江南諸郡縣有鐵者或置冶令

或置冶丞多是吳所置梁陳有東西冶東冶重西冶輕其西北齊治即宋齊之南冶

諸冶屬太府後周有冶工鐵工中士隋有掌冶署令丞唐於京師

置冶署有令丞各一人掌造鑄金銀銅鐵塗飾琉璃玉作等事

暴室丞後漢暴室丞宦者也主中婦人疾病者就此室理海丞漢

帝置少府海丞一果丞與海丞同置掌人掌海稅後無

宋少府監判監事一人以朝官充凡天子器玩后妃服飾雕文錯

彩工巧之事分隸於文思院後苑造作所本監但掌造門戟神衣

旌節郊廟諸壇祭玉法物鑄牌印朱記百官拜表案褥之事諸州

鑄錢監並屬少府監官各一人以京朝官及三班使臣充元豐正

官制置監少監丞主簿各一人掌百工技巧之政令所隸官屬五

○文思院掌造金銀犀玉工巧之物金絲繪素裝細之飾以供輿

輦冊寶法物及凡器服之用監官文臣一員武臣二員。綾錦院

掌織絳錦綉以供乘輿及凡服飾之用監官三人以京朝官諸司

使副及內侍充。染院掌染絲帛帑帛監官二人以京朝官及內

侍充。裁造院掌裁造服飾監官二人以京朝官及內侍充。文

綉院掌纂綉以供乘輿服御及賓客祭祀之用建炎初以將作少

府監併歸工部紹興三年復置將作監少府事總焉寄祿官少府

監後為中散

夫大

將作監

丞中校等署令

主簿

甄官

今將作亦少皞氏以五雉為五工正以利器周禮曰五種唐虞共
 工周官考工之官蓋其職也秦有將作少府掌治宮室漢景帝中
 元六年更名將作大匠後漢位次河南尹中元二年省以謁者領
 之章帝建初元年復置初以任隗為之掌脩作宗廟路寢宮室陵
 園木土之功并樹桐梓之類列于道側後漢志曰古者魏晉因之
 江左至宋齊皆有事則置無事則省而梁改為大匠鄉陳因之後
 魏亦有之北齊有將作寺其官曰大匠又有功曹主簿長後周有
 匠師中大夫掌城郭宮室之制又有司木中大夫掌木工之政今
 隋與北齊同至開皇二十年改寺為監大匠為大監初加置副監
 煬帝改大監少監為大匠少匠五年又改為大監少監十三年又

改大令少令唐復皆為匠龍朔二年改將作為繕工監六匠少匠

咸亨元年復舊光宅元年改為營繕監神龍元年復舊大匠一人總判少匠二人通判初一人太極元年加置一人天寶中改大匠為大監少匠為少

監領左校右校甄官中校四署

丞漢有二人後漢一人魏晉因之東晉以後有事則置無事則省

梁又置一人陳因之後魏有之北齊四人後周有匠師中士隋二

人唐四人

主簿晉置自後與丞同隋二人唐因之

左右校署秦又漢初有左右前後中五校令後唯置左右校令後

漢因之掌左右工徒魏併左校右校於材官晉左右校屬少府宋

以後並有左校令丞北齊亦有之隋左右校令丞屬將作唐因之

左校署令丞二人掌管構木作材等事

右校署令丞二人

掌營土作瓦泥并燒石灰圓濶等事

甄官署令丞一人後漢有前後中甄官令屬將作晉有甄官署掌

磚瓦之事宋齊北隋悉有之唐因之掌營磚瓦窰瓦

中校署令秦漢有自後無唐置令丞各一人掌舟車雜兵仗廐牧

東園主章令漢有之武帝更名木工如淳曰章謂木材也舊將作

東園匠官各主作陵內器物屬少府唐無

宋將作監判監事一人以朝官以上充凡土木匠工之政隸三司

修造案本監但掌祠祀供省牲牌鎮石炷香焚版幣之事元豐正

官各置監少監各一人丞主簿各一人掌官室城郭舟車營繕之

事凡出納籍帳歲受而會之上于工部所隸官屬十 修內司掌

宮城太廟繕修之事監官二人以朝官及內侍充 東西八作司

掌京城內外繕脩之事勾當官各三人以京朝官諸司使副充

竹木務掌受諸路水運材植抽筭商販竹以經營造勾當官一人

以京朝官充 事材場掌計度財物前期撲斷以經營造監官二

人以京朝官三班使臣充 麥麩場掌受京畿諸縣夏租麩以給

坊墁監官一人以三班使臣充 窰務掌陶土為磚瓦以給繕營

及餅缶之用監官三人諸司使副充

丹粉所掌燒變丹粉以供繪飾監官一人內侍充 作坊物料庫

掌儲積財物以備給用監官三人以京朝官及內侍三班使臣充

退材場掌受京城內外退棄材木檢其長短曲直中度者以給

營造及薪爨監官一人以京朝官充 箔場掌抽筭竹木以供簾

箔之用監官二人以京朝官充建炎初與少府俱併歸工部紹興

三年置將作監少府事總焉隆興初宮室無所營繕職務簡省百

工器用屬之文思院上下界隸工部本監惟置丞一員餘官虛而

不除乾道以後人才盛多監少丞簿無闕九臺省之久次與郡邑
之有聲者悉借徑于此號為儲才之地而管饗之事多伴府尹畿
漕分任其責寄祿官將作監丞後為宣義郎主簿後為丞務郎

國子監 祭酒 司業 丞 主簿

孫卿在齊為三老稱祭酒胡廣曰九官各祭酒皆一他之元長古

地故以祭酒為稱漢之侍中魏之散騎常侍功高陞為祭酒用其義也公府有祭酒亦因其名漢吳王濞年老不

朝為劉氏祭酒則祭酒之名久矣王莽以安車駟馬迎夏侯勝為諸學祭酒勝推而不受又

漢置博士至東京凡十四人而聰明有威重者一人為祭酒謂之

博士祭酒蓋本曰僕射中興轉為祭酒魏因之晉武帝咸寧四年

初立國子學置國子祭酒一人永嘉中又置儒林祭酒以杜爽為之國子周之舊名

周官有師氏之職即魏國子祭酒又有保氏而養國子以道教之

六藝晉介憤皂朝服進賢兩梁冠佩水蒼玉舊視侍中列曹尚書

博士常置也明帝太始六年以國學廢初置總明觀祭酒一人有

玄儒文史四科料置學士各十人齊高帝建元四年有司奏置國

學祭酒准諸曹尚書博士准中書郎助教淮南臺御史選經學為

先若其人難備給事中以還明經者以本位領其後國諱廢學永

明三年立學尚書令王儉領祭酒學既建乃省總明觀八年國子

博士何胤單為祭酒疑所服陸澄等皆不能據遂以玄服臨試月

餘日傳議定乃服朱衣齊號為國師陳後魏亦曰國子祭酒其

初定中原先立太學置五經博士北齊國子寺有祭酒一人隋開

皇十三年國子寺罷隸太常凡國學諸官自漢已下又改寺為學

仁壽元年罷國子學唯立太學一所省國子祭酒博士置太學博

士

士

士

士

士

士

士

士

士

士總知學事煬帝即位改國子學為國子監依舊置祭酒唐因之

龍朔元年東都亦置龍朔二年改為司成館又改祭酒為大司成

咸亨初復舊光宅元年改國子監為成均監神龍元年復舊領國

子學學生三百人四門學生五百人律學學生五百人書學學生三百人算學學生三百人

及有助教等員天寶九年又於國子監置廣文館學生為進士業

者置博士助教各一人置祭酒一人掌監學之政皇太子受業則

執經講說皆以儒學優重者為之天寶九載置廣文館學士進士

國子司業煬帝大業三年於國子監初置司業一人禮曰樂正司

業父師司成因以為名唐置二人副貳祭酒通判監事龍朔二年

改為少司成咸亨初復舊凡祭酒司業皆儒重之官非其人不居

丞隋置三人唐一人主簿北齊置隋一人唐因之

宋國子監判監事二人以兩制或帶職朝官充凡監事皆總之直

講八人以京官選人充掌以經術教授諸生丞一人以京朝官或

選人充掌錢穀出納之事主簿一人以京官或選人充掌文簿以

勾考其出納監生無定員元豐正官各置祭酒司業丞簿各一人

大學博士十人舊係直講正錄各五人武學博士三人律學博士正名

一人祭酒掌國子太學武學律學小學之政令司業為之貳丞參

預監事凡諸生之隸于太學者立三舍法見學校門崇寧立辟雍置大

司成一人為師儒之首總辟雍太學之政令位諸曹侍郎上宣和

罷中興初併國子監歸禮部紹興三年置國子監十二年置祭酒

二三年始復建太學隆興併省司業不與祭酒並除乾道七年乃

並除如故

國子博士 助教 太學博士 廣文館博士

四門博士 律學 小學 博士

祭酒

司成

主簿

丞

祭酒

博士

正錄

主簿

勾考

國子博士班固云按六國時往往有博士掌通古今又曰博士秦

漢博士多至數十人冠兩梁文帝時博士朝服玄端章甫冠武帝建元五年初置

五經博士宣帝成帝之代五經家法稍增置博士一人博士選有

三科高第為尚書次為刺史其不通政事以久次補諸侯太傅于

時孔光為博士數使錄冤獄行風俗以高第為尚書叔孫通為博

又賈誼年二十餘文帝召為博士年最少每有詔議下諸老生未能言誼盡為對之人人各如其意後漢博士凡十

四人易施孟梁京丘氏尚書歐陽大小夏侯詩齊魯韓毛禮大小

疏爭之更相辨對凡十餘上帝平立左氏學掌以五經教子弟

國有疑事掌丞問對舊時從議即為博士其通馭異藝入平尚書

出部刺史諸侯守相久次轉諫議大夫中興高第為侍中小郡若

都尉博士限五十其督郵板狀曰生事愛敬喪沒如禮埋易尚書

受謝見投門徒尚五十人以上正帶朝坐三郡三人隱君樂道不

甲保舉順帝諱保故稱守安帝以博士多非其人詔命三公將

軍中二千石舉博士各一人務得經明行高卓爾茂異是時群僚

承風凡所旌賞綽有餘裕後旋復故遂用陵遲初平帝元始四年

改博士為博士師後漢兼而存之並擇儒者相榮魯恭戴憑魏及

西晉朝博士置十九人武帝咸寧四年初立國子學置國子博士

一人皆取履行精淳通明典義若散騎常侍中書侍郎太子中庶

子以上乃得召試元帝時荀爽上疏曰昔咸寧大康永嘉之中侍

士宋齊諸博士皆早朝服進賢兩梁冠佩水蒼玉梁國學有博士

二人天監四年置五經博士各一人魏晉宋齊並不置五

學生限以貴賤武帝欲招來後進五館生皆引寒門雋才不限人

數陳因之後魏北齊並有之隋仁壽元年省國子博士大業三年

復置一人唐增置二人龍朔二年改為司成宣業咸亨初復舊諸

博士

博士

博士

博士

博士

博士

博士

州府亦有經學博士一人

助教晉咸寧四年初立國子學置助教十五人以教生徒江右及

宋並十人宋制易尚書毛詩禮記周禮儀禮左傳公羊穀梁宋齊

並同梁國子助教舊視南臺御史品服與博士同陳因之後魏亦

有北齊置十人隋置四人唐國子學助教三人諸府州縣各有助

教職員府州二人縣一人學生各一養

太學博士晉江左增置國子博士十六人謂之太學博士品服同

國子博士梁置太學博士八人陳因之後魏亦然北齊國子寺有

太學博士十人後周置太學博士下大夫六人隋初置太學博士

五人仁壽元年罷國子唯立太學置博士五人大業三年減置二

人唐因之 助教後魏置北齊亦有之置二十人後周曰太學助

教上士隋又曰太學助教五人大業三年減三人唐因之

廣文館博士一人助教一人並以文士為之唐天寶九載置

四門博士後魏書劉芳表云太和二十年立四門博士於四門置

學按禮記曰天子設四學鄭玄注同四郊之虞庠也今以其遠遠

故置於四門請移與太學同處從之北齊二十人隋五人唐三人

助教北齊國子寺有二十人隋初則五人唐因之直講四人唐初

置無員數長安四年始定為四員大成二十人唐置取貢舉及第

人簡聰明者試書日誦得一千言并日試策所習業等十條通七

然後補充仍散官祿俸賜會同直官例給武太后長安中省而置

直講定為四員

律學博士晉置屬廷尉衛覲奏請律學博士輔相教授東晉以下

因之梁曰胄子律博士屬廷尉陳亦有律博士後魏北齊並有之

隋大理寺官屬有律博士八人唐因之而置一人後屬國學助教

一人而從九品上唐置書學博士三人又置典學二人算學博士二人典學二人

宋國子監無博士有直講八人熙寧改為太學博士元豐定制亦無國子博士大觀元年乃置國子博士四員國子正錄二員與太學官分掌教導中興後置國子博士二員

大學博士元豐改直講為之紹聖元年令太學博士正錄令國子監長貳薦舉召試而後除紹興十二年置太學博士三員國子正錄大觀初置掌行學規糾不如規者罰之紹興十三年詔正錄

各置一員太學正錄仁宗朝胡瑗掌太學其正錄第補諸生熙寧未興三舍始選官為正錄如學官之制正錄各五人掌行學規不如規者糾罰之元祐三年罷命官正錄以上舍內舍完後復置命官學正二員紹聖悉如元豐舊制紹興十二年復各置一員

書庫官淳化五年判國子學李志言監中印書亦主掌錢物凡有公文其所司止以印書錢物所為名稱為近俗今乞改為國子監書庫官從之書庫監官以京朝官充掌印經史群書以備朝廷宣

索賜予之用及出幣而收其直以上於官元豐三年省中興後併國子監入禮部紹興十三年乃復置一員二十一年罷龍興初詔主庫兼書庫乾道七年復置一員

武學

唐開元間始置太公尚父廟以留侯張良配中春中秋上戊祭之牲樂如文宣王仍以古名將十人為十哲配享正元元年尊太公為武成王詔考定可配享者列古今名將六十四人圖形焉

宋慶曆三年詔置武學于武成王廟以阮逸為教授八月罷武學以議者言古名將如諸葛亮羊祜杜預等豈專學孫吳故也熙寧

五年樞密院言古者出師受成於學文武弛張其道一也乞復置武學詔于武成王朝置學紹興十六年詔脩建武學武博武諭掌以兵書弓馬武藝誘誨學者元豐官制行以博士代教授紹興二十六年詔武學博士學諭各置一員內博士於文臣有出身或武舉出身曾預高選充其學諭差武學人後又除文臣之有出身者

宗學

漢平帝詔朕惟宗室皆高帝子孫令置宗師以糾教之明章二帝友愛子弟幼者率留京師訓道以禮唐高宗詔宗室子孫就秘書外省別為小學宋元豐六年宗室令鏐乞建宗學詔從之既而中輟建中靖國元年復置崇寧初立月書季考法南渡初建學嘉定更新置四齋後再增二齋宗學博士舊諸王宮大小學教授也至道元年太宗將為皇姪等置師傅執政謂環衛之官也親王比當

有降乃以教授為各咸平初遂命諸王府官分兼南北宅教授南宮者太祖太宗諸王之子孫處之所謂陸親宅也崇寧五年又改稱某王宮宗子博士位國子博士之上靖康之亂宗學遂廢紹興四年始復置諸王宮大小學教授二員隆興省其一嘉定九年十二月始復置宗學改教授為博士又置宗學諭一員並隸宗正寺在太常博士之下諭在國子正之上俸給賞典依國子博士及正體例於是宗室疎遠者皆得就學而彬彬可觀矣旋有旨復存諸王宮大小學教授一員

軍器監

丞

主簿

甲坊署

弩坊署

後周武帝四年初置軍器監唐武德初置軍器監貞觀元年罷軍器大監置少監後省之以其地隸少府監為甲弩坊開元初復以其地置軍器使至三年以使為監更置少監一員丞二員主簿一

員錄事一員及弩坊等署十一年悉罷之復隸少府為甲弩坊十

六年移其名於北都置軍器監亦掌以太原四兼領之天寶六載復於舊所

置軍器監監一人領甲坊弩坊兩署

丞主簿各一人唐置

甲坊署令丞周禮考工記曰函人為甲隋少府有甲鎧署唐改焉

弩坊署令丞周禮司弓矢掌四弩隋有弓弩署唐改焉

宋軍器初領於三司胄案官無專職熙寧六年廢胄案乃案唐令

置監擇從官總判元豐正名分案五所隸官屬四東西作坊掌造

兵器旗幟戎帳什物卞其各地監官二人以京朝官及三班使臣

充作坊物料庫掌收鐵錫羽箭油漆之類。皮角場掌收皮革筋

骨以供作坊之用置官與東西作坊同建炎併歸工部紹興復置

長貳各一員隆興初詔軍器所已隸工部本監惟置丞一員乾道

後置監少監及簿淳熙初詔戎器非進入毋輒出所由是呈驗寢

省嘉定以後事最稀簡特為儲才之所

都水使者 丞 主簿 舟職署 河渠署

虞舜命益作虞以掌山澤 周官有林衡川衡二官掌林麓川澤

之禁漢武帝元鼎二年初置水衡都尉類師古曰山林之官曰衡

曰主都水及林苑故曰水衡主諸官故曰都掌上林苑漢趙充國

有卒徒武事故曰尉衡平也主平其稅也掌上林苑漢趙充國

水衡都尉蓋主上林離宮燕休之處日予虞後漢光武省之并其

主船官也職於少府每立秋樞劉之曰輒斲置水衡都尉樞劉將祭大獵事

詔省初秦漢又有都水長丞主陂塘灌溉保守河渠自太常少府

及三輔等皆有其官漢武帝以都水官多乃置左右使者以領之

劉向為左都水使者是也又續漢哀帝省使者官至東京凡都

水皆罷之併置河隄謁者漢之水衡都尉本主上林苑。魏世主

天下水軍舟船器械。晉武帝省水衡置都水臺有使者一人掌舟航及運部而河隄為都水官屬元康中復有水衡都尉元康百官名及以都水使者領水衡都尉懷帝永嘉六年胡賊入洛陽都水使者奚濬先出督運得省江左省河隄諸公贊曰陳勛字太和有巧思置所都水使者宋銅印墨綬進賢兩梁冠與御史中丞同孝武帝初省都水臺罷都水使者置水衡令孝建元年復置。齊有都水臺使者一人。梁初與齊同天監七年改都水使者為大舟卿位視中書郎列卿之最末者主舟航河隄陳因之。後魏初皆有水衡都尉及河隄謁者都水使者官至永平二年都水臺依舊置二使者北齊亦置二使者。隋開皇二年廢都水臺入司農十三年復置仁壽元年改臺為監更名使者亦為監煬帝又改為使者尋又為監加置少監又改監及少監並為令領舟楫河渠二署。唐

武德八年置都水臺後復為都水者置令隸將作貞觀中復為都水監置使者龍朔二年改都水使者為司津監丞咸亨元年復舊光宅元年改都水監為水衡置都尉神龍元年復為都水監置使者二人分總其事不屬將作領舟楫河渠二署。漢有水衡丞五人亦有都水丞其後晉初都水使者有參軍二人蓋亦丞之職任宋因之梁大舟卿有丞陳因之後魏北齊又曰參軍隋曰都水丞唐二人土簿晉水衡都尉有之為左右前後中五水衡令悉皆有之梁大舟卿亦有之至隋又置唐因之舟楫署令漢主爵中尉屬官有都船令丞水衡都尉有楫權令丞晉曰船曹吏齊曰官船典軍後周曰舟中士隋為舟楫署令丞唐因之令丞各一人

河渠署隋煬帝置令丞各一人唐因之

宋都水監判監事一人以員外郎以上充同判監一人以朝官以上充丞二人主簿一人並以京朝官充掌內外河渠隄堰之事三司河渠案嘉祐三年始專置監以領之輪遣丞一人出外治河埽之事或一歲再歲而罷其間有諸知水政或至三年者置局于澶州號曰外監寺司押司官一人元豐八年詔提舉汴河堤岸司隸本監先是導洛入汴專置堤岸司至是歸之都水司元祐時詔南北外都水丞並以三年為任七年方議回河流乃詔河北京西漕臣及開封府界提點各兼南北外都水事宜和三年詔罷南北外都水丞司依元豐法通差文武官一員四年臣僚言都水監因息州脩河舉辟文武官至百二十餘員授牒家居不省所領何事皆棄傳給券第功希賞詔除正官十一員外餘並罷所隸有東京四排岸司監官各以

京朝官閤門祗候以上及三班使臣充掌水運綱船輸納在直之事汴河上下鎖蔡河上下鎖各監官一人以三班使臣充掌築舟船木筏之事天下堰總二十一監官各一人渡總六十五監官各一人皆以京朝官三班使臣充亦有以本處監當兼掌者

內侍省

天文有宦者四星在帝座之西周官有宮正宮伯皆主王宮中官之長宮人掌王之六寢內宰理王內之政令閤人掌守寺人及安官戰國時有宦者趙有宦者秦少府屬官有中書謁者令丞又有將作衛尉少府各一人並皇漢景帝中元六年改將作為大長秋顏師古曰秋者收成義改為皇后官名或用中人或用士人中人成帝加置太僕一人掌太后輿馬通謂之皇太后后卿皆隨太后宮為官號在正卿上無太后則闕衛尉在衛尉上少府之類是也又有長信詹事掌皇太后宮景帝

六年更名長信少府平帝元年更名長樂少府帝祖母稱長信宮
 帝母稱長樂宮故有長信少府長樂少府職如長秋位在長秋上
 及職更皆宦者也後漢常職掌奉中宮命凡給賜族親當謁見者
 關通之中宮出則從屬官有丞中宮僕謁者私府署令初秦又置
 中常侍官參用士人皆銀瑠左貂給事殿省漢制置侍中中常侍
 各一人省尚書事黃門侍郎一人傳發書奏皆用姓族後漢中常
 侍贊導內事顧問應對永平中始定員數中常侍四人漢書儀曰
出入卧內舉法省中省中即禁中也成小黃門十人自明帝以後
 帝外家王禁貴重朝中為諱禁曰省小黃門十人自明帝以後
 負數稍增改以金瑠右貂兼領卿署之職自和熹太后以女主稱
 制不接公卿乃以閹人為常侍小黃門通命兩宮自此以來悉用
 閹人不調他士自安迄桓權任尤重手慳王爵口含天憲桓帝既
 與宦官謀誅梁冀乃封宦者五人單超徐璜同日為侯皆食

邑故世號五侯焉揚秉為太尉奏請免中常侍俟覽其等官尚
制有故事否秉使對曰春秋趙鞅以晉陽之甲逐君側之惡又傳
曰徐君之惡唯力是視鄧通解慢中屠嘉召青文帝請之漢制故
事三公之職無所不統帝及表紹大誅宦者之後永巷掖庭復用
 士人閹闈出入莫有禁切侍中侍郎門部驍宰中外雜錯醜聲彰
 聞魏改漢制三卿在九卿下晉復舊在同號卿上有后則置無后
 則闕齊鬱林王立文安太后即尊號以官名置宣德衛尉少府太
 僕梁有弘訓太后亦置屬官陳亦有太后三卿後魏大長秋掌顧
 問應對自文明馮后闈官用事大者令僕小者卿守宦者趙黑為
 此齊有中侍中省置中侍中二人中常侍四人掌出入門閣又有
 長秋寺置卿中尹各一人掌諸宮閣領掖庭等令並用宦者後周
 有司內上士小司內中士巷陌中士等官隋曰內侍省領內侍內
 常侍等官內侍即舊長秋內煬帝改內侍省為長秋監署令一人

少令一人丞二人並用士人餘用宦者領掖庭宮闈奚官三署亦

參用士人(唐)武德初改為內侍省皆用宦者龍朔二年改為內侍

監咸亨元年復舊光宅元年改為司宮臺神龍元年復舊有內侍

四人掌知宮內供奉中官駕出則夾引總判局事舊二人開元中

初十日不內常侍六人通判屬官有內給事八人內謁者監六人

內寺伯二人寺人六人領掖庭宮闈奚官內僕內府等五局神龍元年

後始以中使出監諸軍及馬寶應元年五月勅諸道州所

承上命須憑正勅可施行不得縣便信中使宣勅即遵行

內給事周禮內小臣之職掌王后之命后出入前驅(後漢)少府有

給事黃門常侍左右止在內宮門通中外及中官已下眾事自魏

(晉)至于梁陳無其職(後魏)有中給事中後改為中給事北齊中侍

中省有中給事中四人(煬帝)改為內承直(唐)復為內給事置八人

內謁者(後漢)大長秋屬官有中宮謁者二人主報中章(後魏)北齊

有中謁者僕射(隋)內侍省有內謁者監六人內謁者十二人(唐)因

內寺伯周禮寺人掌王之內人及女宮之戒令(隋)內侍省有內寺

伯二人(唐)因之

掖庭局令(秦)置永巷(漢武)更名掖庭置令掌宮人簿帳公桑養蠶

及女工等事(後漢)掖庭令掌後宮貴人采女又有永巷令典官婢

皆宦者並屬少府(唐)置二人

宮闈局令二人(隋)置令掌宮內門閣之禁及出納神主并內給使

名帳糧廩事(唐)因之

奚官司令二人(齊)梁陳(隋)有奚官署令掌守宮人使藥疾病罪罰

喪葬等事(唐)置二人

內僕局令二人(後漢)有中宮僕令掌車輿雜畜及導等(唐)置二人

內府局令二人漢有內者局令隋曰內者唐為內府置令二人掌
內庫出納帳設澡沐等

范曄史論曰宦人之在王朝者其來藝矣將以其體非全氣
情志專良通關中人易以役養乎然而後世因之才任稍廣
其能者則勃貂管蘇有功於晉景監繆賢著庸於秦趙及其
其蔽也則豎刁亂齊伊戾禍宋漢興仍襲秦制置中常侍官
然亦引用士人以參其選皆銀璫左貂給事殿省及高后稱
制乃以張嬖為大謁者出入卧內受宣詔命文帝時有趙談
北宮伯子頗見親幸至於孝武亦愛李延年帝數宴後庭或
潛游離館故請奏機事多以宦人主之至元帝之世史游為
黃門令勤心納忠有所補益其後弘恭石顯以佞險自進卒
有蕭周之禍損穢帝德焉中興之初宦官悉用闈人不復雜

調他士至永平中始置員數中常侍四人小黄門十人(和帝)
即祚幼弱而竇憲兄弟專總權威內外臣僚莫由親接所與
居者唯閹官而已故鄭眾得專謀禁中終除大憝遂享分土
之封超登宮卿之位於是中官始盛焉自(明帝)以後迄乎延
平委用漸大而員稍增中常侍至有十人小黄門二十人
改以金璫右貂兼領卿署之職鄧后以女主臨政而萬機殷
遠朝臣國議無由參斷惟惺稱制下令不出房闈之間不得
不委用刑人寄之國命手握王爵口含天憲非復掖庭求巷
之職閹嬖房闈之任也其後孫程定立順之功曹騰參建桓
之策續以五侯合謀果冀受鉞迹因公正恩固主心故中外
服從上下屏風或稱伊霍之勳無籍於往載或謂良平之畫
後興於當今雖時亦忠公而竟非排斥舉動回山海呼吸變

霜露阿旨曲求則光寵三族直情忤意則參夷五宗漢之紀綱大亂矣若夫高冠長劍紆朱懷金者布滿宮闈直茅分虎南面臣人者蓋以十數府署第館棊列於都鄙子弟支附過半於州國南金和寶冰紈霧縠之積盈仞珍藏嬙媵侍兒歌童舞女之玩宛備綺室狗馬飾雕文土木被緹繡皆剝削萌糶競恣奢欲構害明賢專樹黨類其有更相接引希附權彊者皆腐身熏子以自銜達同敝相濟故其徒有繁敗國蠹政之事不可殫書所以海內嗟毒志士窮棲寇劇綠間搖亂區夏雖忠良懷憤時或奮發而言出禍從旋見孛戮因復大考鉤黨轉相誣染凡稱善士莫不離披災毒竇武何進位崇戚近乘九服之踞恣協群英之勢力而以疑留不斷至於殄敗斯亦運之極乎雖袁紹龔行葵無餘然以暴易亂亦何云

及自曹騰說梁冀竟立昏弱魏武因之逸遷龜鼎於謂君以此始必以此終信乎其然矣

宋祁史論曰太宗詔內侍省不立三品官以內侍為之長階第四不任以事惟門閣守御廷內掃除稟食而已武后時稍增其人至中宗黃衣乃二千員七品以上員外置千員然衣朱紫者尚少玄宗承平財用富足志大事者不愛惜賞賜爵位開元天寶中宮嬪大率至四萬宦官黃衣以上三千員衣朱紫千餘人其稱旨者輒拜三品將軍列戟于門其在殿頭供奉委任華重持節傳命光焰殷殷動四方所至郡縣奔走獻遺至萬計脩功德市禽鳥一為之使猶且數千緡監軍持權節度返出其下於是甲舍各園上便之田為中人所名者半京畿天_代庸弱倚為扞衛故輔國以尚父顯元振以援

立奮朝恩以軍容重然猶未得常主兵也德宗懲艾泚賊故以左右神策天威等軍委宦者主之置護軍中尉中護軍分提禁兵是以權柄下遷政在宦人舉手伸縮便有輕重至標士奇材則葵以為子巨鎮強藩則爭出我門小人之情猥險無顧藉又日久侍天子狎則無威習則不疑故昏君敵於所昵英主禍生所忍玄宗以遷崩憲敬以弑殞文以憂憤至昭而天下亡矣禍始開元極於天祐凶復參會黨類殲滅王室從而潰長雲猶灼火攻蠹蠹盡木焚詎不哀哉跡其殘氣不剛柔情易號藝則無二怖則生怨借之權則專為禍則迫而近緩相攻急相一此小人常勢也噫梟狐不神天與之昏末如亂何故取中葉以來宦人之大者粹之篇

右古今宦者之禍無如漢唐之季年范宋二史傳論特為

明暢故備載之然夷考其弊固昌黎之由則有自來矣蓋將相者天下大權之所自出也漢中葉以後以中書為政本而中書令管機密屬之貂璫是宦者得以竊相之柄也故陳蕃竇武何進之徒一有規畫奏啓即為所窺先發制人禍不旋踵而國祚隨之唐中葉以後倚兵戎定禍亂而觀軍容監軍屬之貂璫是宦者得以竊將之權也故勳德如李郭則俛首受節制而不免失律跋扈如李茂貞朱全忠則稱兵內侮而遂以移祚矣兵刑者人主威柄之所自出也漢自桓靈以來有黃門北寺獄是宦者得以專刑也故窮捕鈞黨勦戮名士皆黃門北寺獄之所為也唐自德代以來有兩軍中尉是宦者得以專兵也故易置人主誅夷大臣背兩軍中尉之所為也蓋將相之任彼得以據之

兵刑之司彼得以專之而又地近情親根連株固故雖有
英特之君賢智之臣終不能以一朝而去腹心之疾亦有
積漸之久故也然桓靈皆主又從而崇獎之故權悉下移
而漢之亡遂亟文武宣賢君雖不能抑制之然政自己出
故唐之亡少紆云

宋初有內中高品班院淳化五年改入內內班院又改入內黃門
班院又改內侍省入內內侍班院景德三年其東門取索司可併
隸內東門司餘入內都知司內東門都知司內侍省入內內侍班
院可立為入內內侍省以諸司隸之國初有內班院淳化五年八
月改內班為黃門九月改黃門為內侍省入內內侍省與內侍省
號為前後省而入內省此前者尤為親近通侍禁中役服褻近者
隸入內內侍省拱侍殿中備灑掃之職役使雜品者隸內侍省

云入內內侍省號北司內侍省號南班與志不同入內內侍省有都都知副都知押

班內東頭供奉官內西頭供奉官內侍殿頭內侍高品內侍高班
內侍黃門內侍省有左班都知副都知右班都知副都知押班內
東頭供奉官內西頭供奉官內侍殿頭內侍高品內侍高班內侍
黃門自供奉官至黃門以一百八十人為定員凡內侍初補曰小
黃門經恩遷補則為內侍黃門後省官闕則以前省官補押班次
遷副都知次遷都知遂為內臣之極品熙寧中入內內侍省內
侍省都知押班遂省各以轉入先後相歷求為定式其官稱則有
內客省使延福宮使宣政使宣慶使昭宣使國初所置職畧云太
省使換樞密以延福宮使換宣徽其旨遠哉由都兵延元豐議改
福使以下至寄資諸司副使者即依外官陰補之法官制張誠一欲易都知押班之名置殿中監以易內侍省既而宰
執進呈神宗曰祖宗為此名有深意豈可輕議四朝志王定政和

二年始遂改焉以通侍大夫易內客省使正侍大夫易延福宮使
中侍大夫易景福殿使中亮大夫易宣慶使中衛大夫易宣政使
拱衛大夫易招宣使供奉官易內東頭供奉官左侍禁易內西頭
供奉官右侍禁易內侍殿頭左班殿直易內侍高品右班殿直易
內侍高班而黃門之名如故其屬有御藥院勾當官四人以入內
內侍省充掌按驗方書脩合藥劑以待進御及供奉禁中之用內
東門司勾當官四人以入內內侍省充掌官禁人物出入周知其
名數而幾察之合同憑伸司監官二人掌禁中宣索之物給其要
驗凡特旨賜予皆具名數憑由付有司准給管勾往來國信所管
勾官二人以都知押班充掌契丹使介交聘之事後苑勾當官無
定員以內侍充掌苑園池沼臺殿種藝雅飾以備游幸造作所掌
造作禁中及皇屬婚娶之名拜龍圖天章寶文閣勾當官四人以

入內內侍充掌藏祖宗文章圖籍及符瑞寶玩之物而安像設以
崇奉之軍頭引見司勾當官五人以內侍省都知押班及閤門宣
贊舍人以上充掌供奉便殿禁衛諸軍入見之事及馬步兩直軍
員之名翰林院勾當官一員以內侍押班都知充總天文書藝圖
畫醫官四局凡執伎以事上者皆在焉中興以來深懲內侍用事
之弊嚴前後省使臣與兵將官往來之禁著內侍官不許出謁及
接見賓客之令紹興三十年詔內侍省所掌職務不多徒有冗費
可廢併歸入內內侍省舊制內侍遇誕節許進子年十二試以墨
義即中程者候三年引見供職三十二年殿中侍御史張震言宦
者員衆孝宗即命內侍省開具見在人數免會慶節進子仍定以
二百人為額乾道間以差赴德壽宮應奉闕入增至二百五十人
紹熙三年因宰臣奏中官只令承受宮禁中事不許預聞他事嘉

定初詔內侍省陳乞恩例親屬充寄班祗候以十年為限

文獻通考卷之五十七終

