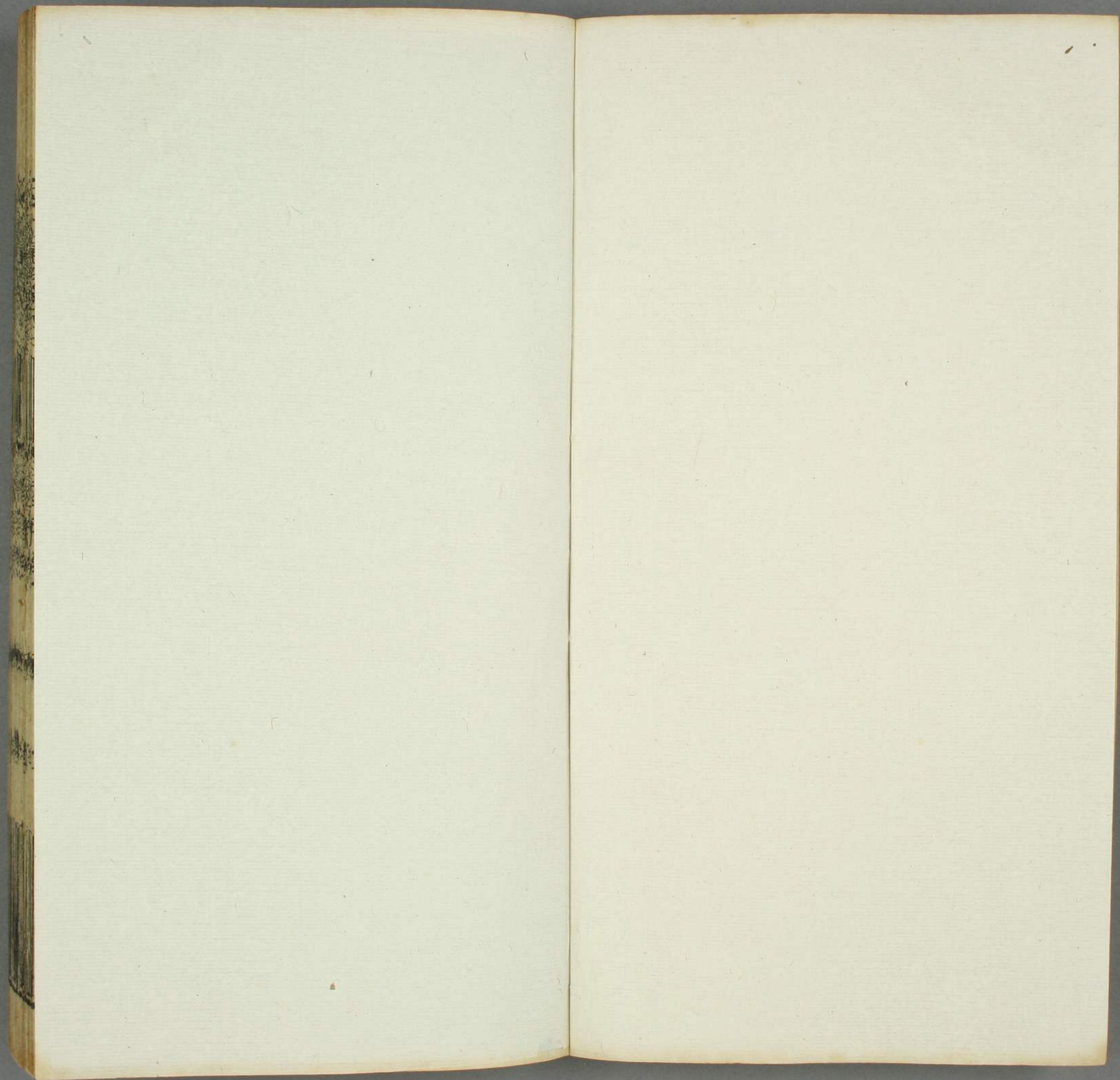




職官
 卷四十七之五十
 學校
 卷四十六

特
 7号 4
 1046
 /6





特
74
1046
16

文獻通考卷之四十六

鄱陽 馬

端臨

支那

貴與

著

學校考

郡國鄉黨之學

學記古之教者家有塾黨有庠術有序國有學術當為遂古者仕

問里朝久坐於門門則之堂謂之塾五百家為比年入學每年來

中年考校之德行道藝周禮三歲大比乃考焉一年視離經辨志

二年視放業樂群五年視博習親師七年視論學取友講之小成

九年知類通達疆立而不反謂之大成離經斷句絕也辨志謂別

臨事不惑也禮書曰說文間里門也爾雅曰門側之堂謂之塾尚書大傳

曰上老平明坐於右塾庶老坐於左塾班固食貨志曰里胥

文獻通考卷四十六

利
289
16

學

平旦坐於右塾鄰長坐於左塾詳見下文蓋古者合二十五家而為之門塾坐上老庶老於此所以教之學也坐里胥鄰長於此所以教之耕也書云先路在左塾之前次路在右塾之前先路象路也次路木路也象路貴於木路而象路在左塾次路在右塾則左塾者西塾也里胥尊於鄰長而里胥在右塾西自外視內則左西而右東也曲禮曰主人入門而右客入門而左此左西而右東也又曰公事自闌東私事自闌西此左東而右西也然則書言左塾史言右塾皆西塾也自內外言之異耳漢之時間里亦有門史稱石慶入里門是也孟子曰庠者養也序者射也鄉飲酒尊兩壺于房戶之間鄉射尊於賓席之東蓋鄉飲在庠而庠有房室故尊于房戶之間鄉

射在序而序無房室故尊于賓席之東而已鄉射禮鄭氏曰今為序則鉤楹內堂則由楹外也序則物當棟堂則物當楹是於其有室則所揖所履之位淺而前於其無室則所揖所履之位深而後爾雅曰東西牆謂之序序之名蓋本於此

州長正月之吉各率其州之民而讀法以攷其德行道藝而勸之以糾其過惡而戒之若以歲時祭祀州在則屬其民而讀法亦如之春秋以禮會民而射于州序序州黨之學

黨正四時之孟月吉日則屬民而讀邦法以糾戒之春秋祭崇亦如之國索鬼神而祭祀則以禮屬民而飲酒于序以正齒位

尚書大傳大夫七十而致仕老其鄉里大夫為父師士為少師謂所里庶尹也耋鉏已歲祈樂已入歲事已畢祈樂當為新穀餘子皆入學年十五

始入小學見小節踐小義焉年十八始入大學見大節踐大義焉

餘子猶衆子古者距冬至四十五日始出學傳農事立春上老平

明坐於右塾庶老坐於左塾上老父師餘子畢出然後皆歸父亦

如之餘子皆入父之齒隨行兄之齒鴈行朋友不相踰輕任并重

任分頌白者不提携出入皆知之

王制諸侯天子命之教然後為學小學在公宮南之左大學在郊

尚書傳曰百里之國二十里之郊七十里之國九里之郊五十里之國二里之郊天子曰辟雍諸侯曰泮

宮

長樂陳氏曰夫諸侯之學小學在內大學在外故王制言小

學在公宮南之左大學在郊以其選士由內以升於外然後

達於京故也天子之學小學居外大學居內故文王世子言

凡語于郊然後於成均取爵於上尊以其選士由外以升於

內然後達于朝故也

魯頌泮水頌僖公能修泮宮也 思樂泮水薄采其芹魯侯疾止

言觀其旂其旂旒旒鸞聲噦噦無小無大從公于邁 八章章八

句

江陵項氏枝江縣新學記曰古之為泮宮者其條理不見於

經而有詩在焉予嘗反覆而推之其首三章則言其君相之

相與樂此而已自四章以下始盡得其學法自敬其德而至

於明其德明其德而至於廣其心廣其心而至於固其道終

焉此則學之本也自威儀孝弟之自修而達於師旅獄訟之

講習自師旅獄訟之講習而極於車馬器械之精能此則學

之事也自烈祖之鑒其誠而至於多士之化其德自多士之

化其德而至於遠夷之服其道此則學之功也

明堂位米廩有虞氏之庠也序夏后氏之序也瞽宗殷學也類宮

周學也言魯得立四代之

班固漢書食貨志曰五家為鄰五鄰為里四里為族五族為黨五黨為州五州為鄉鄉萬二千五百戶也鄰長位下士自此以上稍登一級至鄉而為鄉也於里有序而鄉有庠序以明教庠以行禮而視化焉春令民畢至在塾冬則畢入於邑其詩曰四之日舉趾同我父子饁彼南畝又曰十月蟋蟀入我床下嗟我婦子幸於政歲入此室處所以順陰陽備寇賊習禮文也春將出民里胥平旦坐於右塾鄰長坐於左塾里胥如今里吏門側之堂曰塾畢出然後歸夕亦如之入者必待新燕輕重相分班白不提挈冬民既入婦人同巷相從夜績女工一月得四十五日一月之中又十五日也必相從者所以省費燎火同巧拙而合習俗也男女有不得其所者因相與歌詠各言其傷刺之是月餘子亦在

于序室餘子庶子也八歲入小學學六甲五方書計之事蘇林曰五

方異書如今世書學外國書也始知室家長幼之節十五入大

學學先聖禮樂而知朝廷君臣之禮其有秀異者移鄉學于庠

序庠序之異者移國學于小學諸侯歲貢小學之異者于天子

學于大學命曰造士行同能偶則別之以射然後爵命焉孟春

之月群居者將散行人振木鐸以徇于路以采詩獻之大師比

其音律以聞于天子故曰王者不窺牖戶而知天下此先王制

土處民富而教之之大略也

漢文翁為蜀郡守仁愛教化見蜀地僻陋有蠻夷風文翁欲誘進

之乃選郡縣小吏開敏有材者張叔等十餘人親自飭厲遣詣京

師受業博士或學律令減省少府用度買力布蜀物齎計吏以遺

博士少府郡掌財物之府數歲郡生皆成就還歸文翁以為右職

博士以此而供太守者

用次察舉官有至郡守刺史者又修起學官於成都市中學官學之官舍

也招下縣子弟以為學官弟子為除更繇高者以補郡縣吏次為

孝弟力田常選學官僮子使在便坐受事便坐別坐可以視事州正廷也每出行

縣益從學官諸生明經飭行者與俱使傳教令出入閭閻縣邑吏

民見而榮之數年爭欲為學官弟子富人至出錢以求之繇是大

化蜀地學於京師者比齊魯焉至武帝時乃令天下郡國皆立學

校官自文翁為之始云師古曰文翁學堂則今益州成內

按武帝時始為博士學官置弟子負前此所謂博士者雖

有弟子要皆京師自投其徒其徒自願受業朝廷未嘗有

舉用之法郡國亦無薦遂之例而蜀地僻陋非齊魯諸儒

風聲教化之所被故文翁遣其民就學必以物遺博士而

使教之及武帝既興學校則令郡國縣官謹察可者與計

幣詣太常受業如弟子則郡縣皆有以應詔而博士弟子

始為國家選舉之公法也

元帝時郡國置五經百石卒史

平帝元始三年立學官郡國曰學邑侯國曰校校學置經師一人

鄉曰庠聚曰序序庠置孝經師一人

何武為刺史行部必先即學官見諸生試其誦論問以得失

西漢以郡文學入官

梅福 雋不疑 韓延壽 主章

蓋寬饒 諸葛豐 鄭崇 張禹

世宗建武六年李忠為丹陽太守忠以丹陽越俗不好學乃為起

學校習禮容春秋鄉飲選用明經郡中向慕之

明帝永平十年幸南陽召校官弟子作雅樂奏鹿鳴帝自御填篋

和之以娛嘉賓

宋均調辰陽長為立學校

寇恂為汝南太守修學校教生徒聘能為左氏春秋者親受舉為衛颯為桂陽太守下車修庠序之儀

任延為武威太守造立校言曰掾吏子孫皆令習業受業復其徭役章句既通悉顯拔榮進之郡遂有儒雅之士

秦彭為泰山太守崇好儒雅修明庠序每春秋饗祀輒修升降揖遜之儀

鮑德為南陽太守時郡學久廢德乃修起黌舍備俎豆黻冕行禮奏樂又尊饗國老宴會諸儒百姓觀者莫不勸服

班固東都賦曰四海之內學校如林庠序盈門獻酬交錯俎豆莘莘下舞上歌蹈德詠仁

魯不為趙相趙王商嘗欲避疾更時稍住學官學官學今也不止不聽曰學官傳五帝之道修先王禮樂教化之處王欲廢塞以廣游燕事不可聽詔從不言

魏明帝時延壽亭侯高柔上疏曰漢末陵遲禮樂崩壞太祖初興

愆其如此在於撥亂之際並使州縣立教學之宮高祖即位遂闡其業興復辟雍州立課試於是天下之士復聞庠序之教親俎豆之禮焉

晉虞溥太康時為鄱陽內史大修庠序廣招學徒移告屬縣具為條制於是至者七百餘人溥乃作誥以獎諭之曰文學諸生皆冠

帶之流年盛忘美始泐學庭講修典訓此大成之業立德之基也夫聖人之道淡而寡味故始學者不好也及至暮月所觀彌博所

習彌多日聞所不聞見所不見然後心開意朗敬業樂群忽然不

覺大化之陶已至道之入神也故學之染人甚於丹青吾見其久而渝矣未見久學而渝也夫工人之染先脩其質後事其色脩色積而染工畢矣學亦有質考第忠信是也君子內正其心外脩其行行有餘力則以學文文質彬彬然後為德夫學者不慮才不及而患志不立故曰希驥之馬亦驥之乘希顏之徒亦顏之倫又曰剡而合之朽木不知剡而不合金石可虧斯非其效乎時祭酒求更起屋行禮溥曰君子行禮無常處也故孔子射於矍相之圃而行禮於大樹之下况今學庭庠序高堂顯敞乎

右繫鄱陽郡學事跡之見於前史者溥之言有味可書郡志殊欠登載

穆帝永和征西將軍庾亮在武昌開置學官起立講舍亮家子弟及參佐大將子弟悉令人學四府溥學識義通涉文學經綸者

建儒林祭酒使班同三置厚其供給皆妙選邦彥必有其宜者以充此舉近臨川臨賀二郡並束脩復學校若非束脩之流禮教所不及而欲階緣免役者不得為生明為條制令法清而人貴

梁武帝選學生遣就會稽雲門山爰業於廬江何胤分遣博士祭酒到州郡立學

後魏獻文帝天安初立鄉學郡置博士二人助教二人學生六十人後令大郡立博士二人助教四人學生百人次郡立博士二人助教四人學生八十人中郡博士一人助教二人學生六十人下郡立博士一人助教一人學生四十人郡縣學始乎此矣

北齊制諸郡並立學置博士助教授經學生俱被差逼充負士流及豪富之家皆不從調備負既非所好墳籍固不關懷又多被州郡官人驅使縱有游惰亦不檢察皆由上非所好之所致也諸郡

俱得察孝廉其博士助教及游學之徒通經者推擇充舉射策十條通八以上聽九品出身其尤異者亦蒙抽擢

隋仁壽元年詔廢州縣學
詳見太學門

唐制京都學生八十人大都督中都督府上州各六十人下都督

府中州各五十人下州四十人京縣五十八人上縣四十人中縣中

下縣各三十五人下縣二十人州縣學生州縣長官補長史主馬

每歲仲冬州縣館監舉其成者送之尚書省
詳見太學門

武德七年詔諸州縣及鄉並令置學有明一經以上者有司試冊

加階

玄宗開元二十一年勅諸州縣學生年二十五以下八品九品子

若庶人並年二十一已下通一經已上及未通經精神聰悟有文

詞史學者每年銓量舉送所司簡試聽入四門學充俊士即諸州

人省試不第情願入學者聽國子監所管學生尚書省補州縣學

生州縣長官補
州縣學生取
諸州縣學生習正業之外仍兼習古

凶禮公私有禮事處令示儀式餘皆不得輒使諸百姓任立私學

其欲寄州縣受業者亦聽

一十六年正月十九日赦古者鄉有序黨有塾將以弘長儒教誘

進學徒化人成俗率由於是其天下州縣每鄉之內里別各置一

學仍擇師資令其教授

正元三年正月右補闕宇文炫上言請京畿諸縣鄉村廢寺並為

祿學并上制書事二十餘件疏奏不報

唐
天成三年宰臣燕判國子祭酒崔協奏請頒下諸道州府各

置官學如有鄉黨備詣文行可舉者錄其事實申監司方與解送

但一身就業不得影庇門戶

宋太宗皇帝太平興國二年知江州周述言廬山白鹿洞學徒常數千有人乞賜九經肄習詔國子監給本仍傳送之先時南唐升元中白鹿洞建學館以李道為洞主掌其教授

又賜石鼓書院勅額書院唐元和間衡州李寬所建國初賜額真宗大中祥符二年應天府民曹誠即楚丘戚同文舊居造舍百五十間聚書數千卷博延生徒講習甚盛府奏其事詔賜額曰應天府書院命奉禮郎戚舜賓主之仍令本府幕職官提舉以誠為府助教八年賜潭州嶽麓書院額始開實中郡守朱洞首度基創宇以待四方學者李允則來為州請於朝乞以書藏方是時山長周式以行義著八年召見便殿拜國子學士薄使歸教授詔賜書院名增賜中秘書

右宋興之初天下四書院建置之本亦如此此外則又有

西京嵩陽書院賜額於至道二年江寧府茅山書院賜田於天聖二年嵩陽茅山後來無聞獨四書院之名著是時未有州縣之學先有鄉黨之學蓋州縣之學有司奉詔旨所建也故或作或輟不免具文鄉黨之學賢士大夫留意斯文者所建也故前規後隨皆務興起後來所至書院尤多而其田土之錫教養之規往往過於州縣學蓋皆欲效

四書院云

仁宗即位之初賜兗州學田已而又命藩輔皆得立學其後諸旁郡多願立學者詔悉可之稍增賜之田如兗州由是學校之設適

天下

皇祐四年詔自今頂藩鎮乃得立學他州勿聽

慶曆四年參知政事范仲淹等建議精貢舉請興學校本行實乃詔州縣立學本道使者選屬部為教授不足則取於鄉里宿學之

有道業者立須在學三百日乃聽預秋賦舊嘗充者百日而止觀

門士

安定先生胡瑗自慶曆中教學於蘇湖間二十餘年束脩弟子前後以數千計是時方尚辭賦獨湖學以經義及時務學中故有經義齋治事齋經義齋者擇疏通有器局者居之治事齋者人各治一事又兼一事如邊防水利之類故天下謂湖學多秀彥其出而益仕往往取高第及為政多適於世用若老於吏事者由講習有素也歐陽公詩曰吳興先生富道德誥誥子弟皆賢小玉荆公詩曰先收先生作梁柱以次收拾補與榱慶曆四年詔州縣皆立學於是建太學於京師而有司請下湖州取先生之法以為太學至今著為令

五年詔曰頃者嘗詔方夏增置學官而吏貪宗儒之虛名務增室

屋使四方游士競起而趨之輕去鄉閭浸不可止人後有學州縣毋得輒容非本土人居止聽習若吏以繕修為名而歛會民財者

按舉之

神宗熙寧四年詔置京東西河東北陝西五路學以陸佃等為諸州學官仍令中書采訪逐路有經術行誼者三五人雖未仕亦給簿尉俸使權教授他路州軍命近日選薦京朝官有學行可為人師者堂除逐路官令兼所任州教授州給田十頃為學糧仍置小學教授

八年秋詔諸州學官先赴學士院試大義五道取優通者選差

元豐元年詔諸路州府學官共五十三員

京東路充徐曹鄆青密州應天府各一員京西路西京國子監許陳襄鄧州各一員河北路北京國子監定相滄衛棣瀛州真

定府各一負陝府西路陝華耀邠秦燕州永興軍鳳翔河中府
 各一負河東路潞晉代州太原府各一負淮南路揚州亳州各
 一負兩浙路杭越蘇三州各一負江南東路饒州江寧府各一
 負江南西路洪州吉州各一負荆湖南路潭州一負荆湖北路
 江陵府一負福建路建州一負成都府路眉州成都府各一負
 梓州路梓州普州各一負利州路利州一負夔州路夔州一負
 廣南東路廣州一負廣南西路桂州一負

被是時大興學校而天下之有教授者只五十三負蓋重
 師儒之官不肯輕授濫設故也觀其所用者既是有出身
 人然又必試中而後授則與入館閣翰苑者同科其遴選
 至矣哲宗元祐初齊廬宿常虔頴同懷澶河陽等州始相
 繼置教授三舍法行而負額愈多至大觀時吉州建州皆

以養士數多置教授三負宣和時嚴州縣學三舍法始令
 諸州教授若繫未行三舍已前置者依舊餘並減罷如贍
 學田產房廊等繫行三舍後添給者亦復拘收云

哲宗元祐元年詔近臣擇經明行修堪內外學官者人舉二負遂
 罷試補法

二年中丞胡宗愈言學者初登科遂顯師席非是詔內外學官經
 任年至三十方得在選

二年又詔官學教授闕選諸嘗被舉可為學官及中十科中可為
 師表或可備講讀者仍官已升朝年及四十乃得為之 四年以
 舉薦頗眾詔須命舉乃得奏上

紹聖元年三省立格待從臺諫國子長貳歲舉堪任諸州學官一
 負須嘗中進士或制科年及三十者若制科及進士第在上五人

禮部奏名在上三人府監廣文館第一人或從太學上舍得第即
皆不試而用餘並召附吏部春秋試凡試兩經大義各一道以通
經善作文為合格已經舉試中書籍其姓名俟有闕則選授焉於
是內外見學官非制科進士出身及由上舍生入官者並罷特學
官已立試法渾廣已下十一州教授本付吏部擬注者令三省選
差

監察御史黃夢基奏先朝以經術設為三舍以考察其行藝始
自太學著為定令而未及頒於四方請州學皆立學期以一年
考察無玷乃許應舉方之前日結保投牒以較一日之長者有
間矣

元符二年初令諸州推行三舍法應置教授州考選升補悉如
太學州許上舍一人內舍二人歲貢入之京師其上舍即附太學
補外舍試中補內舍生通三試不升舍者遣還其州其內舍免試
至則補為外舍生諸路選監司一員提舉學校守貳董幹其事遇
試補上舍生選有出身官一人同教授考選仍封彌謄錄

徽宗崇寧元年宰相蔡京建請天下皆置學郡少或應書人少即
合二三年并置一學學悉置教授二員縣亦置學州縣皆置小學
推三舍法徧行天下自縣選考升諸州為州學生每三年貢入太
學為太學生至則附上舍試別立號考取分三等試入上等補上
舍生入中等補下等上舍生入下等補內舍餘為外舍諸州軍解
額各以三分之一充貢士開封府量留五十五額解士人之不入
學者餘盡均給諸州以為貢額任外官者子弟親戚許入學若於
法應避所任親者聽隨便學於他州即不得升補與貢在學及一
年給牒至太學用國子生額解試若所貢士至太學試中上等或

預升舍人多其本貫監司太守推賞有差州給常平或繫省田宅
 充養士費縣得用地利所出及非繫省錢州學職掌學諭學長許
 差特奏名人某母得以非經史子書教授詔令講議司立法頒降
 二年先是諸州縣學補弟子無定負有司病費廣難贍詔諸州用
 前一舉試者為則嘗踰二百人許置百負數減乎此則以三分之
 二為額上舍內舍立額亦如之縣學則裁其見籍率三而汰一提
 學司通一路才計均給學費仍行部摘試文檢括當否生負嘗試
 公私試雖不中亦復其身勿事臣僚言神宗尚經術將以明道德
 一風俗元祐姦朋暨其殘黨之在元符者立異說壞之今餘習未
 殄乞立法禁天下刊寫庶其可息詔付國子監其有上書及三舍
 生言涉誣訕并異論者悉遣歸其鄉自訟齋拘之
 三年令州縣學用三舍法陞太學罷科舉見舉士門

舊法隸學三年經兩試不預升貢即除其籍法涉大嚴自今三年
 內三經公試不與選兩經補內舍貢上舍不及格且曾犯三等以
 上罰若外舍即除籍歸縣內舍降舍已降而私試不入等若曾犯
 罰亦除籍再赴歲非試每上舍生升舍已其秋即貢入辟離長吏
 集闔郡官提舉司官即本所燕設以禮津遣限歲終悉集闕下自
 州廣福建入貢者給借職券過二千里給大將券續其路食皆以
 學錢給之選士人貢其自今年始如有孝弟睦睦任恤忠和若行
 能尤異為鄉里所推縣上之州免試入學教授知通詢審無謬即
 係任入貢仍具實以聞不實者坐罪有差
 八行者孝弟睦睦任恤忠和凡有八行實狀鄉上之縣縣延入
 學審考無偽即以上州州第其等孝悌忠和為上睦睦為中任
 恤為下苟備八行不俟終歲即奏貢入太學免試補為上舍司

成以下審考不誣即釋褐命之官仍優加升擢不能全備者為州學上等上舍餘有差入刑則及八行而麗於罪名以其罪名之縣上其名於州州籍於學毋得補弟子員

詔崇寧五年貢士至辟靡不如令者凡三十有八人皆遣歸而提學官皆罰金建州浦城縣丞徐秉哲以其縣學生隸籍者至千餘人為一路最特遷一官

詔縣學生三不赴歲升試者除其籍諸路賓興會試辟靡獨常州中選者多知州教授特遷一官

詔諸州學生員及五百人以上許置教授二員不及八十人罷置教授官以在州有科名官兼極學事

吳氏能改齋漫錄曰政和四年臣僚上言欲望應見任教授不得為人撰書啓簡續樂語之類庶幾日力有餘辦舉職事

以副陛下責任師儒之意奉聖旨依嘗聞陳瑩中初任穎昌教授官時韓持國為守開宴用樂語左右以舊例必教授為之公因命陳陳曰朝廷師儒之官不當撰俳優之文持國遂薦諸朝不以為忤

四年鮑耀卿言今州縣學考試未校文字精弱先問時忌有無苟語或時忌雖甚工不敢取時忌如曰休兵以息民節用以豐財罷不急之役清入仕之流諸如此語熙豐紹聖間試者并用不忌今悉絀之宜禁止詔可

三年臣僚言此者試文有以聖經之言輒為時忌而避之者如曰大哉堯之為君以為哉與災同制治于未亂安不忘危吉凶悔吝生乎動則以為危亂凶悔皆當避不諱之朝豈宜有此詔禁之

按熙寧之立學校養生徒上自天庠下至郡縣其大意不

過欲使之習誦新經附和新法耳紹聖崇觀而後群僉用
事醜王益甚遂立元祐學術之禁又令郡縣置自訟齋以
拘誹謗時政之人士子志於進取故過有拘忌蓋言休兵
節用則恐類元祐之學言災凶危亂則恐涉誹謗之語所
謂轉喉觸諱者也則惟有迎逢諂佞而已

七年給事中毛友言比守郡見訛役者言富家子弟初不知書第
捐數百緡錢求人試補入學遂免身役比其歲升不中更數年而
始除籍則其俸免已多矣請初試補入縣學人並簾試以別偽冒
從之

宣和三年罷天下州縣學三舍法惟大學用之

臣僚言元豐六年學官召試六十人而所取總四人皆一時知名
之士故學者厭服近觀大觀政和所試率三人取一既非遴選故
投牒自請試者過多其選益輕欲自今試者十人始取一人以重
其選從之

又詔比取諸州教授並令三省選差合天下三百餘州州嘗有兩
教授者則為負闕且五百矣大臣五七人豈能盡察才否不過破
格律應親故請求而已比又嘗命八行之教授諸州者止許大藩
負外置之不以蒞職夫八行老成有行實又經廷試登科願不得
實與諸生講學前詔皆未詳審其罷勿行

高宗建炎初復教官試紹興中議者謂欲為人師而自納所業于
有司以幸中更乃詔罷其試而教授自朝廷選差已而復之凡有
出身許應先具經義詩試各三首赴禮部乃下省闈分兩場試之
而取其文理優長者不限其數初任為諸州教官繇是為兩學之
選五十年國子監丞文浩言師儒之官與諸生難疑者問於群經

三屬通考卷四
臣無所不通請自今並於六經中臨期取二經各出兩題無拘義
式以貫穿該贍為合格詔行焉其後四川制置司遇類省試年亦
放禮部附試自嘉泰元年始

紹興三年詔建炎二年內復置教授處共四十三州至建炎二年
並罷任滿更不差人今將二年復置教授窠闕並行存留

又詔准西路州縣教授並行減罷令逐州有出身官兼

十八年江西轉運賈直清奏請立縣學於縣官內選有出身入兼
領教導尋下國子監參酌措置欲比附舊法縣學委知通於令佐
內選有出身官一員兼領教導職事及諸州軍如未差教授處即
令本路提舉司於本州有出身官選差一員兼領若州縣官俱無
出身只令本學長諭專主教導却令知州縣令覺察點檢從之
二十一年大理寺主簿丁仲京奏贍學田土多為勢家侵佃望令

提舉學士官覺察上謂大臣曰既不度僧常住多有絕產其併撥
以贍學既而戶部請令提舉司置籍拘管其無敕額廢院一體行

朱子崇安縣學田記曰予惟三代盛時自家以達于天子諸侯
之國莫不有學而自天子之元子以至於士庶人之子莫不入
焉則其士之廩於學官者宜數十倍於今日而考之禮典未有
言其費出之所自者豈當時為士者之家各已受田而其入學
也有時故得以自食其食而不仰給於縣官也歟至漢元成間
乃謂孔子布衣養徒三千而增學官弟子至不復限以真數其
後遂以用度不足無以給之而至於罷夫謂三千人者聚食於
孔子之家則已妄矣然養士之需至於以天下之力奉之而不
足則亦豈可不謂難哉蓋自周衰田不井授人無常產而為士
者尤厄於貧反不得與為農工商者齒上之人乃欲聚而教之

則彼又安能終歲裹飯而學於我是以其費雖多而或取之經
常之外勢固有不得已也

文獻通考卷之四十六

文獻通考卷之四十七

鄱陽 馬 端臨 貴與 著

職官考

官制總序

伏犧氏以龍紀故為龍師名官師長也龍化其官長故為龍師春

龍冬官為黑龍中官為黃龍張晏曰庖犧氏將與神龍負圖而至因以各師與官也

共工氏以水紀故為水師水名共工氏以諸侯霸有九州

神農氏以火紀故為火師火名火德也故為炎帝春官為大火夏

火中官為中火官也神農有火星之瑞罔以各為師與官也

黃帝雲師雲名黃帝受命有雲瑞故以雲紀春官為青雲夏官

黃帝有景雲之應為赤雲秋官為白雲冬官為黑雲中官為黃雲也

少昊摯之立也鳳鳥適至故鳥紀為鳥師而鳥名鳳鳥氏曆正也

或平序其政申命和叔宅朔方曰巡都平在朔易北稱朔亦稱方
 助成物也見矣此稱幽則南稱明從可知也都謂所聚也易謂裁改易於此
 方平均在察其政以順天常上撫信義和敬順昊天此分別仲叔
 各有允釐百工庶績咸熙允信釐治工官績功成皆熙也言定
 所掌允釐百工庶績咸熙四時成歲曆以告時授事則能治百官
 衆功皆廣四岳分主四方諸侯者也周禮正義曰
 數其美廣內有百揆四岳四岳分主四方諸侯者也
 特上四岳者謂之四治至其死分四岳事置八伯皆王官其八伯唯
 驩兜共功放齊鯀四人而已余四人無文可知故書傳云惟元祀
 巡狩四岳八伯堯始以羲和為六卿春夏秋冬者并掌方岳之事
 是為四岳出則為伯堯始以羲和為六卿春夏秋冬者并掌方岳之事
 畿外八州也畿內不置伯以卿遂之吏主之四岳之外更有百揆
 之官者但堯初天宮為稷至堯試舜天宮之任謂之百揆舜又命
 禹為百揆皆天官也外有州牧侯伯及五國之長

按陶唐氏以前之官所治者天事也虞夏以後之官所治
 者民事也太古法制簡略不可得而詳知然以經傳所載
 攷之則自伏羲以至帝堯其所命之官大率為治曆明時
 而已蓋太古洪荒未立天道幽遠非有神聖之

德者不足以知之而位天地育萬物定四時成歲功乃君
 相職業一大事月令其帝太皞其神勾芒鄭氏注以為此
 蒼精之君亦官之臣自古以來著德立功是也蓋此數聖
 人者生則知四時之事歿則為四時之神然太皞炎帝少
 皞顓頊所曆者四世而勾芒祝融蓐收玄冥后土則顓頊
 之時始有此五人者並世而生能任此五官之事至帝堯
 時則占中星之法置閏餘之法漸已著明然其命官猶以
 羲和為第一義自是四子之後世守其法君其官至舜攝
 政之時雖以在璿璣玉衡齊七政為首事然分命九官則
 皆以治民而未嘗及天事蓋累聖相承其法至堯而備世
 官自足以掌之不必別求賢哲之輔以專其任也三代官
 制至周而尤詳然觀成王所以命官若三公三孤則僅有

燮理陰陽寅亮天地二語為天事而冢宰以下俱民事也

然尚承襲上古之官名而所謂六官則天官掌治地官掌

教春官掌禮夏官掌兵秋官掌刑冬官掌土略不及天地

四時之事至於馮相氏保章氏挈壺氏則不過三百六十

屬吏之一蓋至是而治天事之官事深易而秩架卑矣

虞舜有天下以伯禹作司空使宅百揆禹代鯀為崇伯入為天子

用棄后稷播百穀契作司徒敷五教布三常皋繇作士正五刑理

獄聖作共工利器用垂臣名共謂供伯益作農育草木鳥獸虞掌

之官伯夷秩宗典三禮秩存守尊也三禮天夔典樂教胥子也謂

元子以下至卿大夫子弟以歌詩詠和人神命龍作納言出

納帝命納言古之治德下言於蓋亦為六官以主天地四時

也崔靈恩曰自顓頊以來命南正重司天正黎司地故重黎之

和之後使復舊職而掌天地之事又分命羲仲羲叔和仲和叔使

主四時為六卿之任及其末年舜百揆改地官為司徒秋官為

和仲和叔等使主四時之事又云百姓不親五品不遜契為司徒

敬敷五教地官之事也皋繇作士五刑有職官之任也為司徒

也又周禮正義曰授為天夏后之制亦置六卿耳善曰乃召冥官

官義和為夏官共為六官禮記曰夏后氏官百天子有三公

各次猶承虞制禮記曰夏后氏官百天子有三公

殷制天子建天官先六大曰大宰大宗大史大祝大士大卜典司

六典典法也此蓋殷時制也周制大宰為天官大史為地官大祝為春官大史以下屬焉大士以神仕者天子之

官曰司徒司馬司空司士司寇典司五衆衆謂群臣也此亦殷時

大宰司徒宗伯司馬天子之六府曰司土司水司草司器司

貨典司六職府主藏六物之稅者此亦殷時制也周制皆屬司徒

也器角人也司貨用天子之六工曰土工金工石工木工獸工草

工典制六材此亦殷時制也周則皆屬司空土工陶旅也金工築

治亦殷時制也周則皆屬司空土工陶旅也金工築

也亦殷時制也周則皆屬司空土工陶旅也金工築

也亦殷時制也周則皆屬司空土工陶旅也金工築

也亦殷時制也周則皆屬司空土工陶旅也金工築

也亦殷時制也周則皆屬司空土工陶旅也金工築

辨也獸工函鮑韋裘也唯章工職工蓋謂作韋之器韋音吁接及旅音方徃反五官致貢曰享貢功也享獻也官府各正其治受其會聽其致事而詔王廢置也五官之長曰伯謂為三公也禮九命作伯千里之內為王畿千里之外設方伯五國以為屬

屬有長十國以為連連有帥三十國以為卒卒有正二百一十國以為州州有伯賢侯為之殷之州長曰伯虞夏及周皆曰牧八州

天子之老二人分天下以為左右曰二伯老謂三公

周成王既黜殷命參攷殷官制為周禮以作天地四時之名謂之

六卿大宰為天官冢宰為春官宗伯為司徒為地官司馬為夏官司寇為秋官司空為冬官立天官冢宰

掌邦治地官司徒掌邦教春官宗伯掌邦禮夏官司馬掌邦政秋

官司寇掌邦刑冬官司空掌邦事六官之職皆總屬於冢宰故論

宰爾雅曰冢大也冢宰則各有統屬周於百事歲終天子齋戒受

大宰於百官無所不生各有統屬周於百事歲終天子齋戒受

職亂戰國並爭各有變易

秦兼天下建皇帝之號立百官之職不師古始罷侯置守大尉主

五兵丞相摠百揆又置御史大夫以二於相

漢初因循而不革隨時宜也其後頗有所改孟康注漢書曰大司

中常侍散騎諸吏為中朝丞相以下至六百石為外朝

王莽篡立慕從古官而吏民弗安亦多虐政遂以亂亡當更始之

光武中興務從節約并官省職費減億計後漢建武六年詔曰百

吏尚繁於是司隸州牧條奏并省廢丞相與御史大夫而以三司

四百餘縣吏職減損十置其一

綜理衆務泊于叔世事歸臺閣論道之官備負而已

職官考

職官考

職官考

魏與吳蜀多依漢制

晉氏繼及大抵畧同

山公啓事曰晉制諸坐公事者皆三年方得

依左遷法隨資財或之京尺懲戒而官不失其禮秩既差而復用

恭元六年改制減費損吏士職負凡七百人

以時議省州郡縣半吏

為省吏不如省官省官不如省事省事不如清心昔蕭曹相漢載

其清靜此清心也漢文垂拱幾致刑措此省事也光武并合吏負

縣官國邑才置十一此省官也魏太和遣王人四出咸天下吏

負正始中亦并合郡縣此省吏也今必徵求之於本則宜以省事

為先設官分職委事責成量能受任思不出位若欲省官切謂九

寺可并於尚書蘭臺直省付三府至東晉桓温又表曰恐謂門下

三省必書著作通可減半若九卿宗事不專尚書今事歸內臺

則九卿為虛設皆宜省并若郊廟藉田之屬則臨特權燕事乞省

矣爰及宋齊亦無改作宋時制新長吏以父母疾去官禁謂三年

之上義曰所以為其制者蓋官不久則奔競互生故杜其欲速之

請以申考績之實耳今父母之疾而加以罪名損義疾理莫此為

大詔從之於是負二品以上父母祖及為祖父母官司有三臺五省

後者實蓋崩毀及疾病放蜀無去並不禁錮

之號三臺蓋兩漢舊名五省謂尚

書中書門下秘書集書省也

郡縣有三歲為滿之期朱州郡

為小滿

梁武受終多遵齊舊然而定諸卿之位分配四時

說在列

之官百有餘號

武帝時置百二十五

陳遵祭制不失舊物

陳依梁制年未滿三十者不得入仕唯經學

不在常例其官唯論清濁從蜀得微清即勝於遷

後魏昭武之即王位初置官司分掌衆職以燕風為右長中

文獻通考卷四十七

職官考

六

散官上第者四載登一級孝明以後授受多濫自明帝孝昌以後

中晉為當部雖無兵事並立佐僚所在頗為煩擾及東魏靜帝時

齊神武作相高隆之表請自非實在邊要見有兵馬者悉皆斷之

又時諸朝貴多假常侍以取貂蟬之飾隆之自表辭侍中并陳諸

假侍服者請亦罷之又自軍國多事肩竊官者不可勝數隆之矣

請檢括得五萬餘人而

群小宜置隆之懼而止

比齊創業亦遵後魏基省位號多類江東以門下省掌獻納諫正

省典司經籍集書省掌從容諷義中常後主臨御爵祿犬馬御馬

侍省掌出入門閣御史臺察糾彈劾

乃有儀同郡公之號籍以旃罽食物十餘種其官婢閹人商人胡

人雜戶歌舞人見鬼人濫富貴者萬數至末年大宰三師大司馬

大將軍三公等官並增負而

授之或千或三不可稱數

後周之初據關中猶依魏制及平江陵之後別立憲章酌周禮之

文建六官之職其他官亦兼用秦漢他官謂將軍都督

隋文帝踐極百度伊始復廢周官還依漢魏其於庶僚頗有損益

凡官以四考而代又制凡官以理至煬帝初存稽古多復舊章百

不得計考增級如有德大業三年始行新令有三臺五省五監十

二衛十六府殿內尚書門下內史秘書五省也謂者司隸御史三

等凡十六府也或左或右或左或右或左或右或左或右或左或右

門府為內官于時天下繁富四方無虞衣冠文物為盛矣既而漸

為不道百度方亂號令日改官名月易圖籍散逸不能詳備

唐職負多因隋制雖小有變革而大較不異高祖制文官遺父貞

觀六年大省內官凡文武定負六百四十有二而已顯慶元年初

公親王尚書令雍州教開府儀同三司驃騎大將軍左右僕射並

臨軒冊授太子三少傅中書令諸曹尚書諸御大將軍特進鎮軍

輔國大將軍光祿大夫大子詹事太常卿都督及上州刺史在京

者朝堂受冊又制文武官五品以上者及病不因罪解者並聽同

例致仕

龍朔二年又改京司及百官之名改尚書省為中臺門下省為東

之改

臺中書省為西臺其餘官司悉

改

改

改

改

改

咸亨元年復舊至于武太后再易庶官或從宜創號

改尚書省為文昌臺門下

省為鸞臺中書省為鳳閣御史臺為肅政臺及諸寺衛等名又置控鶴府官負或參用古典

天授二年凡舉人無賢不肖咸加擢拜大置試官以處之試官

蓋起此也試者未為正命凡正官皆稱行守其階高而官卑者稱

行階卑而官高者稱守官階同者並無行守字太后務

入並授給遺補闕懷州錄事參軍崔獻可等一十四人並授侍御

吏并州錄事參軍徐所等二十四人並授著作郎魏州內黃縣尉

崔宣道等二十二二人並授衛佐校書御史等故當時諺曰補闕連

車載給遺平斗量把推侍御史于時擢人非次刑網方密雖驟歷

擬脫校書郎試官自此始也

榮貫而敗輪繼軌神功元年制曰自今本邑出身解天者進轉

本醫術者不得過尚藥奉御陰陽卜筮者不得過太子少傅

者不得過司膳寺諸署令又制其有從勳官品子流外國官參佐

視品等出身者自今不得任京清顯要等官若累階應至三品者

不須進階每身自今不得任京清顯要等官若累階應至三品者

殊效者不拘材別立神龍初官復舊號凡武太后二年三月又置

負外官二千餘人國初舊有負外官至此大增加兼超於是遂有

負外官特置仍但云負外至永徽六年以蔣孝璋為尚藥奉御

者准不給職田耳其祿俸賜與正官檢校試擢判知之官稱者言

同單言負外者則祿俸減正官之半檢校試擢判知之官稱者言

非府校署之命檢校者云檢校官判官者云判

其官事知者云知其官事皆是詔除而非正命

大奈復有斜封無坐處之誦興馬景龍中太平安樂長寧宜城

國夫人鄭氏上官榮氏榮氏女巫隴西夫人趙氏皆同用親識

亦多濫或出身或封或封或封或封或封或封或封或封或封或封

於則門降墨勅斜封至以下內外官及左右臺御史多者則數踰

十倍皆無聽事宰相御史及負外官也

宰相姚元崇宋璟兼御史尚書大華蓋十去其九時有殿中侍

御史崔元泰子中允薛昭詵曰先朝所授斜封官恩命已布而

與萬人為執事等相先帝之明歸怨陛下道路謗翫天下稱冤奈何

物授官先令得免罪失已沐恩私同月之內頗煩降旨前勅令至

冬處分後勅又令替人却停將至開元二十五年判定職次著為

文獻通考卷四十七

職官考

七

規駁非宜中書省以獻納制冊敷揚宣勞秘書省以監錄圖書殿

中省以供備膳服內侍省以承旨奉引尚書門下中書秘書御史

臺以肅清僚庶九寺太常光祿衛尉宗正太僕大五監少府將作

都承為以分理群司六軍左右羽林左右龍武十六衛左右衛左右

五監左右威左右領軍左右金以嚴其禁禦一詹事府一春坊左右

右武左監門左右千牛為六十以嚴其禁禦一詹事府一春坊

右春坊又有內三寺寺家令寺率更十率道左右衛左右

十率俾又儲官牧守督護分臨畿服京府置牧餘府州設官以經

之置使以緯之按察採訪等使以理州縣節度團練等使以督府

諸使無過所治廢置不常故不充列於編自六品以下率由選

曹君官者以五歲為限於是百司具舉庶績咸理亦一代之制焉

一歲為一考四考有替則為滿若無替則五考而罷六品以下吏

即注擬謂之行役五品以上則皆勅除自至德之後天下多難既

來乃立制勅勅特行繁吏部於是燕試負外即倍多正負至廣德以

不得視職其有身帶京官元職資名清羨燕州縣職者云占闕焉

即如正負之例官以三者而代無替四考而罷由是官有常序焉

唐自太宗時已有負外置其後又有特置同正負至於檢校兼守

判知之類皆非本制又有置使之名或因事而置事已則罷或遂

置而不廢其名類繁多莫能備舉肅代以後盜起兵興府庫無蓄

積朝廷專以官爵賞功諸將出征皆給空名告身自開府特進列

卿大將軍下至中郎將聽臨事注名其後又聽以信牒受人官爵

有至異姓王者諸軍但以職任相統攝不復計官資高下及清渠

之敗復以官爵收散卒由是官爵輕而貨重大將軍告身一通總

易一醉凡應募入軍者一切衣金紫至有朝士僮僕衣金紫稱大

官而執賤役者名器之濫至是而極張巡在雍丘才領一縣千兵

德宗避難於奉天渾瑊之童奴曰黃芬力戰即封勅海郡王至於

僖昭之世遂有捉船郭使君看馬李僕射之號德宗幸梁州在道

大武通考卷四二

職官考

民有獻瓜菓者上欲試以散官陸贄言軍興以來財賦不足以供
賜而職官之賞典焉方今之病在於爵輕設法賞之猶恐不重若
又自棄何以勸人夫誘人之方惟名與利名近虛而於教為重利
近實而於德為輕專實利而不濟之以虛則耗匱而物力不給專
虛名而不副之以實則誕慢而人情不趨夫突錫鋒排患難者則
以是賞之竭筋力張勳勳者又以是酬之若獻瓜菓者受試官則
彼人將曰五以忘軀命獲官而彼以獻瓜菓
得官是乃國家以吾之軀命同之瓜菓矣

宋朝設官之制名號品秩一切襲用唐舊然三師三公不常置宰
相不專用三省長官中書門下並列於外又別置中書於禁中是
謂政事堂與樞密院對掌大政天下財賦內庭諸中外院庫悉隸
三司中書省但掌冊文覆奏考帳門下省主乘輿八寶朝會位版
流外較考諸司附奏挾名而已臺省寺監官無定負無專職悉皆
出入分莅庶務故三省六曹二十四司互以它官典領雖有正官
非別勅不治本司事事之所寄十亡二三故中書令侍中尚書令
不與朝政侍即給事不領省職左右諫議無言責而起居即起居
舍人不執記事之筆中書常關舍人門下罕除常侍補闕拾遺改

為司諫正言而非特旨供職亦不任諫諍至於僕射尚書丞郎郎
中員外居其官不知其職者十常七八秘書殿中二省名存實廢
惟內侍所掌猶髣髴故事九寺五監元為空官六統軍十六衛每
遇大禮朝會但遣官攝事以備儀範天聖中始以環衛官補宗室
子東宮官不常置公主無邑司節度使不食本鎮租賦藩府除授
雖帶都督之名而實不行都督之事京府以及四方大鎮皆有牧
尹而類非親王不除諸路無觀察採訪而觀察防禦團練刺史特
以為右列叙遷之寵雖有正任遙領大率不親本州之務諸司使
副有東班西班又有橫班橫班之有職事者獨閣門客省四方館
畧有典掌其它悉無所領此其大槩也至於官人受授之別則有
官有職有差遣官以寓祿秩叙位著職以待文學之選而差遣以

治內外之事其次又有階有勳有爵故士人以登臺閣陞禁從為顯宦而不以官之遲速為榮滯以差遣要劇為貴途而不以階勳爵邑有無為輕重時人為之語曰寧登瀛不為卿寧抱槩不為監虛名之不足砥礪天下也如此

自真宗仁宗以來議者多以正名為請咸平中楊億首言文昌會府有名無實宜復其舊既而言者相繼乞復二十四司之制至和中吳育亦言尚書省天下之大有司而廢為閑所當漸復之然朝論異同未遑釐正

神宗即位慨然欲更其制熙寧末始命館閣校唐六典元豐三年以摹本賜群臣乃置局中書命翰林學士張璪等詳定八月下詔肇新官制凡省臺寺監領空名者一切罷去而易之以階九月詳定所上言寄祿會明堂禮成近臣遷秩即用新制而省臺寺監之官各還所職矣五年省臺寺監法成六年尚

書新省成帝親臨幸召六曹長二以下詢之職事因戒敕焉初新階尚少而轉行者易以混雜及元祐初於朝議大夫六階以上始分左右既又以流品無別乃詔寄祿官悉分左右詞人為左餘人為右紹聖中罷之崇寧初以議者有請自承直至將仕郎凡換選人七階大觀初又增宣奉至奉直大夫四階政和末自從政至迪功郎又改選人三階於是文階始備而武階亦詔易以新名正使為大夫副使為郎而橫班十二階使副亦然故有郎官大夫之首者繼又以新名未具增置宣正履正大夫郎凡十階通為橫班而文武官制益加詳矣大抵自元祐以後漸更元豐之制二府不分班奏事樞密加置簽書徽省則既罷復建戶部則不令右曹專典常平而總於其長起居郎舍人則通記起居而不分言動館職則增置校勘黃本凡此皆與元豐稍異也其後蔡京當國率意自用

然動以繼志為言首更開封守臣為尹牧由是府分六曹縣分六
案又內侍省職悉倣機廷之號已而修六尚局建三衙即又更兩
省之長為左輔右弼易端揆之稱為大宰少宰是時負既濫冗名
且繁雜故官有視秩甚者走馬承受并擁使華黃冠道疏亦預朝
品元豐之制至此大壞及宣和末王黼用事方且追咎元祐紛更
乃請設局以修官制格目為名書未成而邊事起矣

官數

唐十六負虞六十負尚書云建官惟百鄭玄云虞官六十唐官未
聞堯舜同道或皆六十并屬官而言則皆有

夏百二十負尚書云夏商官倍則當
二百鄭玄曰百二十

殷二百四十負明堂位二百四十
文曰一百四十

周六萬三千六百七十五負內二千六百四十三人外諸侯國宮
六萬一千三十二人按禮記王制計

之商
制同

右杜氏通典所載唐虞夏商之官負數往往以傳聞異辭
故於注兩存之至周之官數則以為出於禮記王制今攷
之其所謂外諸侯官六萬一千三十二人者以王制云殷
時天下諸侯國千七百七十三內大國二百四十九次國
五百一小國一千二十三大國次國則皆三鄉五下大夫
二十七上士唯小國二鄉其大夫與士如大國次國之數
大凡列國鄉大夫士有六萬一千三十二人其數是矣獨
所謂內官二千六百四十三人者未知何據謹按周家之
官數莫詳於周禮今以周禮太宰以下及其屬稽其負數
之可攷者除冬官一篇已亡無所稽據外而五官所掌其
有命官而難攷負數者如山虞每大山中士二人中山下

士六人小山二人川衡每大川下士十二人之類是也又有元無命官者如酒人漿人之為奄女御女祝之為女方相氏之為狂夫蠻隸罪隸之為徒隸是也若此之外則其數未嘗不昭然可攷大槩為公者三人為鄉者二十四人

六官六 六鄉六 世婦六官十二 中大夫共六十八人下大夫共二百九十三人上士共一千一百三十三人中士共四千五百三十六人下士共壹萬九千二百九十九人自公而至下士總計二萬五千二百六十六人此則周禮所載內官可考之數也與前數殊不脗合今姑具載其目于后以俟考訂之精詳者共評之

周禮命官負數

公

鄉老每二鄉公一人 鄭注王置六鄉則公有三人

鄉

太宰一 天官 大司徒一 地官 鄉大夫每鄉鄉一

注六鄉則鄉六人各主一鄉之事然 大宗伯一 夏官

世婦每宮鄉一人 注王后六宮則十二人 大司馬一 夏官

大司寇一 秋官 司空一 冬官已亡不能知其官數負數也

右鄉共二十四人

中大夫

小宰二 右天官 共四人 小司徒二

師氏一 州長每州一凡三十州計三十人

遂大夫每遂一人六遂計交 右地官共 四十一人 遂人二

小宗伯二 大司徒樂二 內史一右春官共五人 大馭二

小司馬二 戎右二 校人二 小司寇二 職方氏四右夏官共十四人 大行人二右秋官共四人

戎僕二 小司冠二 右中大夫共六十八人

下大夫 宰夫四 太府二 司會四

內宰二右天官共十二人 鄉師四 黨正每黨一人凡

一百五十黨計一百五十人 保氏一 遂師二 廩人二右地官共一百九十九人 世婦每宮四人六

司市二 司門二 肆師四 人

縣正每縣一人凡三十縣計三十人

宮當二十四人 冢二人 藁大夫二

樂師四 太師二 大卜二

太祝二 太史二 內史二

巾車二右春官共四十八人 軍司馬四 射人二

司士二 諸子二 虎賁氏二

大僕二 司甲二 司弓矢二

齊右二 齊僕二 職方氏八右夏官共三十人

人 士師四 小行人四右秋官共八人

右下大夫共二百九十三人

上士

宰夫人 官正二 膳夫二

醫師二 太府四 玉府二

職官考

司會八

司書二

職內二

職歲四

職幣二

內宰四

內小臣奄上士四

鄭注奄稱士者異其賢愚按此必奄官之類如酒人等

只稱奄幾人則泛趨走之奄與

府史等也右天官共計四十六人

鄉師八

族師每族一凡七百五十族計七百五十人

載師二

縣師二

師氏二

司市四

泉府四

司門四

司關二

掌節二

遂師八

鄙師每鄙一人凡一百五十鄙計一百五十人

土均二

稻人二

廩人四

舍人二百四十八人

右地官共九肆師八

夫府一

職喪二

樂師八

小師四

卜師四

大祝四

喪祝二

太史四

內史四

外史四

巾車二

都宗人二

家宗人二右春官共五十一

三人

典司馬八

司勳二

掌固二

候人六

射人四

司右二

小臣四

繕人二

戎右二

道右二

道僕十二

四僕十二

校人四

土方氏五右夏官共六十一

七人

鄉士八

職金二

司儀八

掌客二右秋官共二十人

右士共一千一百三十三人

中士

宰夫十六

宮正四

宮伯二

膳夫四

庖人四

內饗四

外饗四

獸人四

獸人二

食醫二

疾醫八

酒正四

宮人四

玉府四

內府二

外府二

司會十六

司書四

職內四

職歲八

職幣四

司裘二

內宰八

典婦功二右天官共一百

千問計三千人

鄉師十六

閭胥每閭一凡三

牛人二

封人四

鼓人六

縣師四

載師四

閭師二

保氏二

司諫二

司救二

司市八

質人二

屨人二

泉府八

司門八

司關四

掌節四

遂師十六

鄧長每鄧一人凡

七百五十鄧計七百五十人

土均四

旅師四

委人二

土均四

稻人四

士訓二

誦訓二

迹人四

邠人二

圉人四

廩人八

舍人四

舍人四

司祿四右地官共二千八百

典瑞二

肆師十六

天府二

典祀二

典命二

司服二

世婦每宮八人六宮四十八人

冢人四

墓大夫八

職喪四

大胥四

典同二

磬師四

鍾師四

笙師二

鐃師二

籥師四

箛章二

卜人八

龜人二

箬人二

占夢二

眠視二

小祝八

喪祝四

司巫二

巫師二

小史八

馮相氏二

保章氏二

內史八

外史八

御史八

巾車八

典路二

車僕二

司常二

都宗人四

家宗人四右春官共二百四人

行司馬十六

馬質二

司險二

掌疆八

司士六

諸子四

虎賁氏十二

旅賁氏二

祭僕六

司甲八

司兵四

司弓矢八

蒙人四

馭夫二十

職方氏十六

懷方氏八

合方氏八

訓方氏四

彤方氏四

山師二

川師二

籩師四

匡人四

擇人四右夏官共一百五十八人

鄉士十六

遂士十二

縣士三十二

方士十六

訝士八

朝士六

司民六

司刑二

司圜六

司隸二

布憲二

司儀十六

環人四

掌訝八

掌交八

掌察四方八

職官考卷四十一

都則一

都士二

家士二 右執官共一百五十

右中士共四千五百三十六人

下士

太宰旅三十二

宮正八

宮伯四

膳夫八

庖人八

內饗八

外饗八

亨人四

甸師二

獸人八

獸人四

鰲人四

腊人四

醫師四

瘍醫八

獸醫四

酒正八

痠人二

宮人八

掌舍四

幕人一

掌次四

太府八

司裘四

掌皮四

典婦功四

典絲二

典宗二

樂人二

追師二

獲人二

夏采四 右天官一百七十九人

司徒旅三十二

北長每比一人凡一萬五千比計一萬五千人

封人八

舞師二

牧人六

牛人四

充人二

遺人四

均人四

調人二

媒氏二

司市十六

質人四

墨人四

泉府十六

司門十六又每門二人王城十二門計

二十四人

遂師旅三十二

里宰每里一人凡

三千里計三千人

旅師八

稍人四

委人四

土均八

草人四

稽人八

土訓四

誦訓四

迹人八

兆人四

角人二

羽人二

掌蒿二

掌染草二

掌炭二

掌荼二

掌蜃二

圉人八

廩人十六

倉人八

司祿八

司稼八

右地官共一萬八千二百九十六人

宗伯旅三十二

鬱人二

匏人二

鷄人一

司尊彝二

司凡筮二

典祀四

織喪八

樂師十六

小胥八

磬師八

鍾師八

笙師四

鐃師四

鞀師二

旒人四

籥章四

鞀鞀氏四

典庸器四

司干二

卜人十六

蕙氏二

占人八

小祝十六

喪祝八

甸祝二

詛祝二

小史十六

馮相氏四

保章氏四

內史十六

御史十六

巾車十六

典路四

車僕四

司常四

右春官共二百七十一人

量人二

司馬旅三十二

司勳四

司燿二

小子二

羊人二

候人十二

掌固八

司險四

射人八

環人六

挈壺氏六

羅氏一

服石氏一

射鳥氏一

司右四

旅賁氏十六

節服氏八

御僕十二

隸僕二

弁師二

司戈盾二

繕人四

馭夫十四

校人十六

趣馬一

巫馬二

牧師四

廋人二

士方氏十

山師四

川師四

縫師八 右夏官共二百四十

六人

司寇旅三十二

司刺二

司約二

司盟二

職金四

司厲二

犬人二

司圜十二

掌囚十二

掌戮二

司隸十二

布憲四

禁殺戮二

禁暴氏二

野廬氏六

蜡氏四

雍氏二

萍氏二

司寤氏二

司烜氏六

條狼氏六

脩閭氏二

冥氏二

庶氏一

宄氏一

翬氏二

柞氏八

雜氏二

摯蕪氏一

剪氏一

赤交氏一

蠲氏一

壺涿氏一

庭氏一

街枚氏二

伊耆氏一

行夫三十二

掌客四

掌貨賄十六

都則二

都士四

家士四 右秋官二百一十三人

有命官難考負數

山虞每大山中士二人下士八人中山下士六人小山下士

二人 族黨川縣鄉鄮鄮遂皆有定數可以推官數之多少如云每遂中大夫一人則六遂可知為六人族師每族上士一人則七百五十族可知為七百五十人之類若 林衡每
 山林麓下七十二人中林麓如中山之虞小林麓如小山之
 虞 川衡每大川下士十二人中川下士四人小川下士二
 人 澤虞每大澤大藪中士四人下士八人中澤中藪如中
 川小澤小藪如小川 場人每場下士二人 司關每關下
 士二人 內宗凡內女之有爵者 外宗凡外女之有爵者
 都司馬每都上士二人中士四人下士八人 象胥每翟上
 士一人中士二人下士八人
 朝大夫每國上士二人下士四人
 無命官

酒人

奄 鄮注謂宦人賈注謂不稱士則此奄亦府史之屬

漿人 奄

饔人 奄

醢人 奄

醢人 奄

鹽人 奄

冪人 奄

閹人

寺人

內豎

九嬪

女御

女祝

女史

內司服 奄

縫人 奄

胥師

賈師

司覿

司稽

肆長

鄰長

春人 奄

鑄人 奄

橐人 奄

守祧 奄

瞽矇 奄

眡瞭

凡以神仕者

方相氏

圉師

罪隸

蠻隸

閩隸

夷隸

貉隸

漢自丞相至佐史凡十三萬二百八十五員

哀帝時數兼諸府州郡胥吏

後漢七千五百六十七員

晉六千八百三十六員

宋六千一百七十二員

齊二千一百三員

後魏七千七百六十四員

北齊二千三百二十二員並內

後周二千九百八十九員並內

隋一萬二千五百七十六員內官二千五百八十一外郡縣官九千九百九十五

唐一萬八千八百五員內官二千六百二十外郡縣官一萬六千一百八十五

宋內外官員數

元豐間南豐會鞏議經費言景德官一萬餘員皇祐二萬餘員

治平并幕職州縣官三千三百餘員摠二萬四千員

朝野雜記祖宗時內外文武官通一萬三千餘員天聖中兩制

兩省不及三十員京朝官不及二千員三班使臣不及四千員

慶曆中兩制兩省至五十員京朝官二千七百餘員流外銓選

人僅萬計乾道中京朝官已三四千員選人亦七八千員紹熙

二千京朝官四千一百五十九員合四選凡三萬三千一十六

慶元二年京朝官如紹興之數選人增至一萬三千六百八十

員大使臣六千五百二十五員小使臣一萬八千七十員通四

選凡四萬二千有奇蓋五年之間所增僅九千餘員可謂官冗

矣嘉泰元年春左選京官以上三千一百三十三員選人萬五

千二百四員大使臣以上六千八百五十四員校尉以上萬二

千六百十六員通四選共三萬七千八百餘員是五年間所損

僅二千餘頁未知何故

文獻通考卷之四十七

文獻通考卷之四十八

鄱陽 馮 端臨 貴與 著

職官考

三公總序

記曰虞夏商有師保有疑丞設四輔及三公尚書大傳曰古者天子必有四鄰前曰疑

後曰丞左曰輔右曰弼天子有問無以對責之疑有志而不志責之丞可正而不正責之輔可揚而不揚責之弼其爵視卿其祿視

次國不必備惟其人語使能也故天子無爵三公無官參職天子

何官之稱天文三台以三公法焉三公星名一作能伊尹曰三公調陰陽

九卿通寒暑大夫知人事列士去其私

周成王作周官曰立太師太傅太保茲惟三公論道經邦燮理陰

陽師天子所師法傅相天子保治安天子於德義者少師少傅此惟三公之任佐王論道以經緯國事和理陰陽

少保曰三孤此三公名曰三孤孤特也言貳公弘化寅亮天地弼

職官考

予一人副式三公弘大道化敬信天則三太周之三公也故不以

一職為官名則分厥為二伯又以三少為孤卿與六卿為九焉

冢宰司徒宗伯司馬司寇司空也周禮正義曰按婚義云云公九

卿者六卿并三公孤而言九其三公又下兼六卿故傳云司徒公九

馬司空別有芮伯為司徒彤伯為宗伯衛侯為司寇則周時二公

各兼一卿之職與古異矣又周禮王畿有六卿每二卿則公一人蓋一公領三卿也

舜之於堯伊尹於湯周公召公於周是其任也賈誼曰天子不喻

君民之道不見禮義之正詩書無宗學業不法太師之責也古者

齊太公職之天子不惠於庶民不禮於大臣不中於折獄無經於

百官不哀於喪不敬於祭不誠不信太師之責也古者周公職之

天子處位不端受業不敬言語不叙音聲不中進退升降不以禮

其學左右之習詭其師益諸侯過大臣不知文雅之辭此少師之

責也天子居處出入不以禮衣服冠帶不以制御器則不以度

采服從好不以章忿悅不以義與奪不以節此少傅之責也天子

居燕私安而不易樂而執飲食不時醉飽不節寢

起早晏無常玩好器弄無制此少保之責也

故周禮建外朝之法左九棘孤卿大夫位焉群士在其後右九棘

公侯伯子男位焉群吏在其後面三槐三公位焉州長叅庶在其

後樹棘以為位者取其赤心而外刺象以赤心三刺也據懷也三

公壹命衮若有加賜也不過九命三公八命矣復加一命則服衮

非命服也夏之制天子有日月星辰周春秋九命作伯尊公曰

禮曰諸公之服自衮冕而下如王之服春秋九命作伯尊公曰

宰言於海內無不宰統焉或說司馬主天司徒主人司空主土是

為三公韓詩外傳曰故陰陽不和日時不節星辰失度災變非常

責之司徒山陵崩弛川谷不通五

殺不植草木不茂則責之司空

漢初唯有太傅太尉後加置太師太保大司徒大司空哀帝時議

司徒故定三公之號曰大司徒大司馬大司空史記曰公孫弘以

春秋白衣為天子三公漢初因秦置丞相而弘為之則丞相為三

矣公

王莽居攝置四輔官初王莽為左輔甄豐為右弼甄邯為右丞後

大司馬大司徒

大司空為三公

職官考

後漢唯有大傅一人謂之上公及有太尉司徒司空光武初詔司

去大無而無師保師董卓盜為大太尉公主天尉部太常衛司徒公主

入疆廷尉鴻司空公主地部宗正少而分部九卿漢制三公號稱

三公一歲共食萬石也蓋多以九卿為之若天地災變則皆冊免

自太尉徐防始為後漢本制日食星流及大雨雹等災變者准免

魏初二年始罷此制

漢制三公不與盜賊若領兵入見皆交戰以頸而前使虎賁執刃

為司空破張繡入觀天子亦行此朝臣見三公皆拜天子御座即

起在輿為下凡拜公天子臨軒六百石以上悉會直事卿贊拜御

史授印綬公二讓然後受至安帝時三府任薄選舉誅賞一由尚

書其災青變各則責免公台靈帝臨朝始遣使者就長安拜張溫

為太尉三公在外自溫始也至獻帝建安十三年乃罷三公官

魏初復置與後漢同有大傅太尉然皆無事不與朝政高柔上疏

之臣民所具瞻而置之三公事不使知政非朝初封司空崔林為安

陽亭侯三公封列侯自林始也林字德璠裴松之曰漢封丞相已

也

黃初二年又分三公戶邑封子弟各一人為列侯末年增置太保

晉武帝即位之初以安平王孚為太宰鄭冲為太傅王祥為太保

義陽王子初為太尉何曾為司徒荀顗為司空石苞為大司馬陳

騫為大將軍凡八公同時並置惟無丞相為時所謂八公同衣攀

雲附翼者也遂以太傅太保為上公論道經邦燮理陰陽無其人

則闕蓋居者甚寡諸公品第一食奉日五斛太康二年又給綸春

項田騶十人立夏以後不及田者食俸一年又其太尉司徒司空

給虎賁二十人持班劍給朝車駕安車黑耳

自漢歷魏皆為三公及晉迄于江左相承不改之制不改前代三

職官考

職官考

職官考

職官考

職官考

職官考

公冊拜皆設小會所以崇宰輔之制也自魏未廢而不行至晉拜

石鑿字林為左光祿大夫開府領司徒始有詔令會遂以為常十六

國姚弘替號受經於博士淳于岐岐病弘親省疾拜于床下自是公侯見師傳皆拜

宋皆有八公之官而不言為八公也宋志曰三公黃閣前史無有

侯大夫則長鄭玄主云士賤與君同不嫌也夫朱門同啓當陽之正色也三公之與天子禮秩相亞故黃其閣以示謙不敢斥天子

制鞞音畢

齊時三公唯有太傅

梁有丞相太宰太傅太保太司馬大將軍太尉司徒司空開府儀

同三司等官諸公及從公開府者亦置官屬

陳以丞相太宰太傅太保大司馬大將軍並為贈官三公之制開

黃閣廳事置鳴尾

後魏以太師太傅太保謂之三師上公也大司馬大將軍謂之二

大太尉司徒司空謂之三公

北齊皆有三師二大三公之官並置府其府三門當中門黃閣設

內屏三師二大置佐吏則同太尉府

後周置六卿之外又改三師官謂之三公兼置三孤以貳之少師

保而以司徒為地官大司馬為夏官司空為冬官如姬周之制無

復太尉三師之號宣帝又置四輔官蜀國公尉遲迥為大右弼中

國公李穆為大左輔隋國公楊堅為大後丞

隋置三師不主事不置府僚但與天子坐而論道置太尉司徒司

空以為三公參議國之大事依北齊置府僚無其人則闕祭祀則

太尉亞獻司徒奉俎司空行掃除其位多曠攝行事尋省府僚佐

置公則坐於尚書都省朝之衆務摠歸於臺閣矣煬帝即位廢三

師官

職官考

四

唐復置三師以師範一人儀形四海置三公以經邦論道燮理陰陽祭則與並無其人則闕天寶以前凡三師官雖有其位而無其人太師太傅太保各一人是為三師太尉司徒司空是為三公親王拜者不親事祭祀闕則攝不置

五代時多以畀藩鎮及贈官

羅紹威 太師

韓建 司徒

馬希範

張全義

安元信 並太師

馮行襲 大傅

宋承唐制以太師太傅太保為三師太尉司徒司空為三公為宰相親王使相加官其特拜者不預政事赴上於尚書省凡除授則

太尉居太傅之上若宰臣官至僕射致仕者以在位又近或已任太保自太傅卷太尉檢校亦如之太尉舊在三師下由唐以來至宋朝加重加以

司空司徒則拜太尉太傅等官若太師則為異數自趙普以開

元勳文彥博以累朝耆德方特拜焉雖太傅王旦司徒呂夷簡各

任宰相二十年止以太尉致仕 熙寧二年富弼除守司空兼侍

中平章事辭司空侍中從之 三年曾公亮除守司空檢校太師

兼侍中以兩朝定策之功辭相位也 六年文彥博除守司徒兼

侍中 九年彥博除守太保兼侍中辭太保從之 元豐三年曾

侂為檢校太師守司徒兼中書令九月詔檢校官除三公三師外

並罷宋朝檢校官一十九三公三師三在僕射至水部員外郎共十三官制行左僕射以下為職事官故公又以文

彥博落兼侍中除守太尉富弼守司徒皆錄定策之功也 六年

彥博守太師致仕 八年王安石守司空曹侂守太保 元祐元

年文彥博落致仕太師平章軍國重事呂公著守司空同平章軍

國重事舊制將相皆以階以守三師以三公元豐改官制文彥博

空元祐初彥博攝節度使入為平章軍國重事即去守字及公

著為司空學士院草制議存守字是日三省被宣麻改正

職官考

文獻通考卷四十八
職官考
五
崇寧三年蔡京授司空行尚書左僕射 大觀元年京為太尉二
年為太師 政和三年京落致仕依前太師三日一至都堂治事
九月詔以太師太保古三公之官今為三師古無此稱合依
三代為三公為真相之任司徒司空周六卿之官太尉秦主兵之
任皆非三公並宜罷之仍考周制立三孤少師少保亦稱三
少為次相之任至是京始以三公任真相 三公自祖宗以來罕
嘗官備獨宣和末三公至十八人三少不計也太師三人蔡京童
貫鄭紳太傅四人王黼燕王偁越王偃鄆王楷太保十一人蔡攸
肅王樞至儀王楷渡江後以用兵故秦檜為太師張俊韓世忠為
太傅劉光世為太保 乾道初楊沂中吳玠並為太傅 紹興初
史浩為太師嗣秀王為太保蓋自紹興後三公未嘗備官
按三公三師官之濫授莫甚於宣和以來所授者皆非其

人固不符言而名體尤有未正者蓋鄆王肅王輩為之是
以子為師傅也童貫為之是以厮役為師傅也朝野雜記
載嘉定初皇子薨討論贈典吏部引元豐故事欲贈太師
尚書令而祝正父引王禹玉等議以為皇子以師傅名官
於義未安然不知宣和時皇子已有生為師傅者矣

舊檢校官十有九元豐官制惟存三師後更定官稱三孤亦置檢
校以待節度使之久次者加至檢校少師者文臣則遷開府儀同
三司武臣則遷太尉此除授之序也 中興以後惟劉光世嘗除
檢校至三公後或總為檢校三孤不必序進徑拜使相若太尉亦
有自節度使超進則又不必為檢校官者皆殊恩也按朱熹曰漢
初未見孔壁古文尚書中周官一篇說太師傅保為三公但見伏
生口授牧誓立政中所說司徒司馬司空遂以為三公而置之豈

知諸侯只三卿故止有司徒司馬司空惟天子方有三公三孤六卿立政所紀周是特方為諸侯乃侯國制度周官所紀在成王時所以不同公孤以師道輔君是為加官周公以太師兼冢宰召公以太宰兼宗伯是以加官兼相職也後世官職益紊遂以公孤官如加官貼職之類不復有師保之任論道經邦之責矣舊惟文臣有勲德者除後世或以諸王子或以武臣既曰天子之子與武臣豈可任師保之責耶訛謬相承不復釐正且祖宗法除公孤必建節加檢校太子少保少師之類然後除開府儀同三司然後除公孤南渡如張韓劉岳諸武臣猶如此今建節後或徑除開府至三公三孤矣

太師

太師古官殷紂時箕子為之

周武王時太公成王時周公並為太師周公薨畢公代之

秦及漢初並無至平帝元始元年初置以孔光居焉金印紫綬在太傅上太保次太傅孔光為太師王莽為太傅光常稱疾不敢

為太師省中坐置凡太師入省中坐用杖賜食漢東京又廢獻帝

初董卓為太師卓誅又廢

魏世不置

晉初置三公上以景帝諱師故置太宰以代太師之名晉書曰惠

年以齊王問為太師當是撰述者之誤也秩增三司蜀李雄僭號時范長生自西山乘

師討西山後魏北齊後周隋唐皆有之天寶以前唯以其官贈仲尼及長孫

已獲音憂縛反禎武讓賈毅韋玄負張說裴光延而

五代以畀藩鎮及贈官見三公

總序

職官考

職官考

宋制見總序自祖宗時太師未嘗並除紹聖初始有文彥博吳棨
王顥宣和中蔡京童貫鄭仲靖康初燕王僖越王僖紹興初秦檜
張俊紹熙末史浩嗣秀王伯圭建隆至紹熙宰臣生拜太師者
五趙普文彥博蔡京秦檜史浩惟蔡秦二人以相臣特拜其陀皆
還政加恩云親王生拜太師者五人楚王元佐燕王元儼吳王顥
燕王僖越王僖皆以父兄行而得之紹熙中嗣秀王伯圭以宗室
特拜太師蓋王於光宗為親伯父用優禮也

太傅

太傅古官傳傳之德義也周成王時畢公為太傅

漢高后元年初置太傅金印紫綬初用王陵後省 八年復置後

省

哀帝元壽二年復置位在三公上 平帝以孔光為之

後漢有大傅上公一人掌以善道無常職 光武以卓茂為之光武以卓茂為之

省 明帝又以鄧禹為之鄧禹字仲華以元功拜太傅進見東向

食五日一歸府朝見特賞與三公絕帝章帝以趙熹三世在位為

國元老乃以為太傅和帝即位幼弱以鄧彪有高名海內歸仁微

為太傅百官總已以聽 其後每帝初即位輒置太傅錄尚書事薨

則省胡廣注曰猶右 桓帝踐祚已加元服不復置傅但令太尉

胡廣司徒趙戒領尚書事至靈帝復以陳蕃為太傅與廣參錄尚

書事 魏初置太傅以鍾繇為之 晉宋金章紫綬進賢三梁冠

介幘絳朝服佩山玄玉 宋後魏北齊後周及唐皆有

太保

太保古官殷太甲時伊尹為太保

周成王時召公為太保

漢平帝元始元年始用王莽為之光武中興省

魏初不置末年始置太保以鄭冲為之文和位在三司上

晉武初踐祚以王祥為太保進爵為公加置七官之職太保所以

訓護人主導以德義者也汝南王亮為太宰錄尚書事與太保衛

置長史司馬從事中郎掾屬也章綬佩服冠杖與太傅同

梁後魏北齊後周隋及唐皆有之天寶已前准以其官贈賈李謀一人而已

宋制見總序

太宰

太宰於殷為六太於周為六卿亦曰冢宰

周武時周公始居之掌建邦之治

秦漢魏並不置平帝加王莽號曰宰衡

晉初依周禮備置二公三公之職太師居首以景帝名師故置太

宰以代之而以安平獻王孚居焉增掾屬十人蓋為太師之互名

非冢宰之任也何曾為太宰朝會東興入朝朝後上殿如蕭何田千秋鍾繇故事又安帝以太宰卿王德文

不宜嬰拂事務以行論道之重可哀見之服綠藍綬羽葆蓋音房蓋綠也以絲為質蓋草名也出卿卿平昌縣似文可染綬因以為

宋太明中用江夏王義恭為之冠綬服杖悉與太傅同至齊以為

贈

梁初有之至陳又以為贈有事則權兼之

後魏初無至孝莊時以太尉上黨王天穆為之增置佐吏

北齊無聞

後周文帝又依周禮建六官遂置天官大冢宰卿是掌邦治以建

邦之六典佐皇帝治邦國自隋而無

宋崇寧時蔡京得政乃言僕臣之賤非宰相所宜稱於是改左僕

射為太宰右僕射為少宰靖康末詔宰臣依舊為左右僕射

太尉

太尉秦官月令曰孟夏太尉贊備祭自上

漢因之應劭漢官謂大尉為周官非金印紫綬掌武事漢文三

年省景帝三年復置其尊與丞相等丞相衛綰病免上義置丞

相尊等耳又有讓賢名份從之皆如其謀音快粉反五年又

省元狩四年更名大司馬大司馬談

後漢建武二十七年復舊名為太尉公每帝初即位多與太傅同

錄尚書事府門無闕論者云王莽以大司馬掌四方兵事功課歲

盡則奏其殿殿而行賞罰凡郊祀之事常亞獻大喪則告謚南郊

凡國有大造大疑則與司徒司空通而論之國有過事與二公通

諫諍之

靈帝末以劉震為大司馬而太尉如故自此則大司馬與太尉始

並置矣劉龍字祖榮遷太尉以日食免又第五倫為會稽太守署

朝見弘曲躬自早帝知其故遂置雲母屏風分其間由此以為

故事又煉番拜太尉臨朝數日黃憲若在不敢先視印綬後坐辟

召非其人榮罷

魏亦有之王祥字休徵為太尉司馬文王進爵為王祥與司徒何

日相國勢位誠為尊貴然要足魏之宰相吾等魏之三公公王相

美軒晉王之德君子愛人以禮吾不為也及入何曾荀頡

遂拜祥獨長揖文王謂祥曰今日然後知君子見顧之重

晉太尉進賢三梁冠介憤絳朝服金章紫綬佩山玄玉若郊廟冕

服七旒玄衣纁裳七章

宋制武冠山玄玉

齊制九旒

後魏初與大將軍不並置正光之後亦皆置焉歷代唯後周無其

文獻通考卷四十八

職官考

餘皆有悉為三公

宋循歷代之制以太尉與司徒司空並為三公政和時罷之復周制以太師太傅太保為三公少師少傅少保為三孤以太尉本秦主兵官定為武階之首正一品在節度使之上建炎三年劉光世始以檢校太保除自後或以檢校三少或以節度使不帶檢校皆徑進太尉則進使相是為除授之序依兩府恩數

石林葉氏曰漢高祖元年以蕭何為丞相周苛為御史大夫五年而後始命盧縮為太尉縮王燕後以命周勃尋省蓋是時高祖方自征伐武事不以屬人亦不必設官也文帝元年周勃遷右丞相以薄昭為車騎將軍宋昌為衛將軍而不置太尉蓋自代來未敢以兵權委漢廷舊臣故以其腹心分領之耳自是虛太尉者二十六年七國反景帝以周亞夫擊之

始復以亞夫為太尉兵罷亦省又十三年而武帝以命田蚡一年復省又二十一年乃以大將軍衛青驃騎將軍霍去病為大司馬各冠其將軍即太尉也蓋方有四夷之功故爾自去病青死又十九年而霍光以奉車都尉為大司馬大將軍以此考之太尉官自高祖以來有事則置無事則省不以為常也蓋漢雖設太尉摠兵而左右前後及因事置名以為將軍者不一豈固不欲以兵權屬一官耶觀高祖命盧縮武帝命衛霍非親即舊其意可知矣

司徒

司徒古官以韓祝鳩氏為司徒司徒主也

堯時舜為司徒

舜攝帝位命禹為司徒

大司馬考卷四

職官考

十一

高玄孫之子曰微亦為夏司徒

周時司徒為地官掌邦教子為周司徒善於共職

秦置丞相省司徒

漢初因之哀帝元壽二年罷丞相置大司徒

後漢大司徒主徒衆教以禮義凡國有大疑大事與太尉同儀

舊位在長安時有四出門隨時聽事明帝東京本欲依迫於太尉

大議天子車駕親幸其殿

建武二十七年去大為司徒公帝賣官廷尉崔烈入錢五百萬以

臨軒時人謂烈為銅臭建安末為相國

魏黃初元年改為司徒華欲字子魚為司徒家無擔石之儲語曰

甚無謂也特賜歌

及妻男等衣服

晉司徒與丞相通職更置迭廢未嘗並立永嘉元年始兩置焉衍

為司徒東海王越為丞相始兩置也陳壽為司徒仰理萬機府澄

邦教又王戎字濬仲為司徒高讓曰若我作司徒將為後世西義

不敢拜詔數十下謨章表十餘上陳以疾薦帝臨軒自旦至申而

微不至公卿以蔡公微無人臣之禮奏送謨廷尉謨率子弟詣闕

稽顙詔免為庶人謨每歎曰若使劉王喬得南渡司徒之美選也

宋制司徒金章紫綬進賢三梁冠佩山玄玉掌治民事郊祀則省

牲視滌濯大喪安梓宮凡四方功課歲盡則奏其殿最而行賞罰

亦與丞相並置齊司徒之府領天下州郡名數戶口簿籍

梁罷丞相置司徒歷代皆有

至後周以司徒為地官謂之大司徒卿掌邦教職如周禮

隋及唐復為三公

宋仍唐制政和二年罷詳見

司空

職官考

職官考

職官考

職官考

職官考

職官考

司空古官孔安國曰司空主空土以居人空允也古者穿土為允以居人

少皞鵠鳩氏為司空

舜攝帝位以禹為司空周禮正義曰禹自司空摠百揆乃分司空之職為共工虞書曰垂作共工益作朕虞

高玄孫之子曰冥亦為夏司空

殷湯以咎單為司空

周禮司空為冬官掌邦事凡營城起邑復溝洫脩墳防之事則議其利建其功四方水土功課歲課歲盡則奏其殿最而行賞罰凡國有大造大疑諫諍與太尉同

秦無司空置御史大夫

漢初因之至成帝綬和元年始更名御史大夫曰大司空初改為者又以縣道官有獄司空故復加金印紫綬祿比丞相建平二

年復為御史大夫元壽二年復為大司空何武自居御史大夫

後漢初為大司空建武二十七年去大為司空第五倫字伯魚

魏初又置司空冠綬及郊廟之服與太尉同鄭表字林叔為司空

宋制進賢三梁冠佩山玄玉掌治水土祠祀掌掃除樂器大喪掌

將校復土歷代皆有之至後周為冬官謂之大司空卿掌邦事以

之徒佐皇帝富邦國大祭祀

行洒掃廟社四望則奉豕牲

隋及唐復為三公天寶十三載冊拜揚國中為司空其日兩士

宋仍唐制政和二年罷

大司馬

大司馬古官也掌武事司主也馬武也

少皞有鳩鳩氏為司馬唯音

堯時棄為后稷兼掌司馬

周官司馬為夏官掌邦政

項羽以曹咎周殷並為大司馬楚大司馬景合帥軍伐蔡蔡侯奉社稷而歸之楚發其賞合辭曰發

誠布令而敵退是王威也相攻而敵退是將威也戰而敵退是威也臣不宜以衆威受賞又司馬穰苴本姓田齊威王以古司馬法而升穰苴因

號為司馬穰苴

漢初不置武帝元狩四年初罷太尉置太司馬以冠將軍之號

加於其上為一官也霍光以大司馬大將軍輔政

年置大司馬不冠將軍亦無印綬官屬霍禹為大司馬

和元年初賜大司馬金印紫綬置官屬祿比丞相去將軍

建平二年復去大司馬印綬官屬冠軍如故元壽二年復賜大司

馬印綬置官屬去將軍位在司徒上

議者以漢有軍候千人司馬官故加大王莽居攝以漢乃無小司

徒而定司馬司空之號並加大

後漢光武建武二十七年省大司馬以太尉代之故常與太尉迭

置不並列吳漢為大司馬封舞陽侯至靈帝末始置焉

魏文帝黃初二年復置大司馬以曹仁居之而太尉如故則太尉

大司馬大將軍各自為官位在三司上吳有左右

曹定令亦在三司上晉諸公贊曰義陽王為太尉大司馬時父子

故南王亮為大司馬正旦大會乘車武冠絳朝服金章紫綬佩山

入殿又陳壽為大司馬賜袞冕之服

武冠絳朝服金章紫綬佩山

武冠絳朝服金章紫綬佩山

武冠絳朝服金章紫綬佩山

武冠絳朝服金章紫綬佩山

武冠絳朝服金章紫綬佩山

文通通老卷四
玄玉與大將軍同

宋時唯元嘉中用彭城王義康為之冠玉與晉同

至齊以為贈

梁時至置官屬

陳以為贈

後魏比齊與大將軍為二大位居三師之下三公之上

後周以為夏官謂之大司馬卿掌邦政以建邦國之九法佐皇帝

奉羊自隋而無

三孤

周成王立少師少傅少保曰三孤貳公弘化寅亮天地弼于一人

此孤特也言其早於公尊於知周禮賦卿特指其位東面乘夏篆

謂五采畫轂服希冕執皮帛又公之孤四命姓九命上公得置孤

一人春秋特高

秦漢而下皆

後周置三孤以貳三公

宋公唐制置三師以太尉司徒司空為三公至徽宗政和二年

詔司徒司空周六卿之官非三公之任乃今之六曹尚書是也太

尉秦官君主兵之任亦非三公太尉司徒司空並罷依周制立三

孤之官乃次輔之任或稱三少為次相之任餘見三

總叙三公三師以下官屬

三師大師太傅太保一太設建官有六大其一曰太宰自三公尉

司徒司空二大大司馬大將軍諸位從公諸將軍及光祿太天

官屬等歷代有之但依時代前言之其大將軍自具本篇

漢有三師而不見官屬以丞相為公置司直長史後改丞相為司

徒則曰司徒司直長史且宰相其太尉後改為大司馬綏和初始置

長史一人掾屬二十四人御屬一人令史二十四人改御史大夫

為大司空置長史加中丞具御史大夫篇

後漢初唯置太傅有長史一人掾屬十人御屬一人不知何曹後置太

師董卓嘗君之蓋自為也而不見官屬

太尉屬官有長史一人署諸曹事盧植禮注曰掾史屬二十四人

分主二千石長史遷除遷民戶祠祀農桑奏議辭黃閣主簿省錄

詔驛轉運盜賊罪法兵貨幣鹽鐵倉穀等事御屬掌為公

掌閣下記室令史為曹公記室軍國書檄皆所作御屬掌為公

威儀司徒屬官有長史一人掾屬三十一人令史及御屬三十六人正

日屬漢書注云公府掾比古元士三命者也或曰漢初掾史辟皆

止言之故有秩皆比命士其所不言則為百石屬其後皆自辟除

百石云其大司馬從事中郎正行參軍大司馬亦有正行參軍也

賈有太宰太傅太保唯楊駿為太傅增祭酒為四人掾屬二十人

兵曹為左右也楊駿輔政引滿太宰太保官屬不見太尉司徒司空並有長史司馬太尉雖不加

兵者吏屬皆絳服 泰初三年又置太尉軍參軍六人騎司馬五

人官騎十人而司徒加置左長史長差次九品銓衡人倫冠綬與

丞相長史同主簿左右東西曹掾各一人若有所循行者增置掾

屬十人武帝時司徒奏州郡農桑未有賞罰之制宜遣掾屬循行

溫嶠請司徒置田曹遷司徒仍加兵渾以司徒文官

主吏不持兵及吏屬絳衣自以非是舊典皆令皂服論者美其謙

而識禮司空府加置導橋掾一人餘畧同

職官考

職官考

職官考

職官考

後漢咸寧初詔以前太尉府為大司馬府增置祭酒二人帳下司馬官騎大車鼓吹左右光祿光祿三大夫開府者皆為位從公品秩俸賜儀制與諸公同加兵者增置司馬一人從事中郎二人

為司空以屬謀主簿記室督各一人舍人四人兵鎧士曹管軍刺為從事中郎為從事中郎

姦帳下都督外都督令史各一人主簿以下令史司馬給吏卒如長史從事中郎給侍二人主簿記室都督各給侍一人其餘臨時

增崇者則褒加各因其時為節文不為定制其祭酒掾屬白蓋小車七軛車旒耳後力為持節都督者增參軍為六人其

卑輔擗車各一乘自祭酒以下餘如常加兵公制孫楚字子荆為佐著作郎參石苞驃騎軍事楚既輕苞遂制施敬自楚始也將軍一人又各置司馬一人而太傅不置長史掾屬亦與後漢略

同自江左以來諸公置長史倉曹屬東西閣祭酒各一人主簿舍

人二人御屬二人令史無定員領兵者置司馬一人從事中郎二

人參軍無定員加崇者置左右長史司馬從事中郎四人掾屬四

人則倉曹增置屬戶曹置掾加崇極於此也其司徒府若無公唯

省舍人其府常置其職僚異於餘府有左右長史東西曹掾屬餘

則同矣餘府有公即置無則省

齊有太宰大司馬並為贈官無察屬太尉司徒司空是為三公特

進位從公諸開府儀同三公位從公開府儀同如公凡公督府置

位長史司馬一人諮議參軍二人諸曹有錄事功曹記室戶曹倉

曹中直兵外兵騎兵長流賊曹城局法曹田曹水曹鎰曹集曹右

戶十八曹局曹以上署正參軍法曹以下署行參軍各一人其行

參軍無署者為無員其公府佐吏則從事中郎二人倉曹掾戶曹

屬東西閣祭酒各一人主簿舍人御屬二人加崇者則左右長史
四中郎掾屬並增數其未及開府則置亦有佐吏其數有減小府
無長流置禁防參軍初晉令公府長史著朝服自宋大明以來著
朱衣齊王儉為司徒左長史請依晉令復舊制不著朱衣時議不
聽曉為司徒右長史謝朓為左長史府公竟陵王子良謂王
融曰我府二上佐前代誰可比融曰兩賢同侍未有前列

梁武受命之初官班多同宋齊之舊有丞相太宰太傅太保大司
馬太尉司徒司空開府儀同三司等官諸公及任從公開府者置

官屬有長史司馬諮議參軍掾屬從事中郎記室建安王為雍州表求管記乃以江革

為征北記室參軍華弟觀又為參軍記室任昉曰主簿例曹參

文房之任恕卿兄弟故歷代皆為文士之華進云軍行參軍舍人等官其司徒則有左右二長史褚球字仲寶為司

佐加詔自又增置左西掾一人自餘僚佐同於二府有公則置無

則皆而司徒無公唯省舍人餘官常置開府儀同三司位次三公

左右光祿大夫優者則加之曰三公置官屬

陳三師二大並為贈官而無僚屬其三公有府長史司馬諮議參

軍從事中郎掾曹屬主簿祭酒錄事記室正參軍板參軍

後魏三師無官屬後又置太宰以元天穆為之增置佐吏三公及

二大並有長史司馬諮議參軍從事中郎掾屬主簿錄事參軍功

曹記室戶曹中兵等參軍諸曹行參軍祭酒參軍事長兼行參軍

督護其太尉司徒與二大屬官皆

北齊三師三大三公各置長史司馬諮議參軍從事中郎掾屬主

簿錄事功曹記室戶曹倉曹中兵騎兵長流城局刑獄等參軍事

東西副祭酒及參軍事法墨田水鎧集士等曹行參軍督護等員

司此則加長史主司馬將舍人主閣掾屬主諸主簿所主與舍人

漢末官也陳湯為大將軍王鳳從事掾屬主諸主簿所主與舍人

中即在主簿上所掌秩與長史同

職官考

亦令史主諸曹此皆自漢官也陳湯為大將軍王御屬參軍自後

漢也孫堅參驃騎軍事是也其儀同三司如開府者亦置長史以

下官屬而減記室含城屬田水鎧士等七曹各一人其品亦下三

後周以太師太傅太保為三公而不見僚屬

隋三師亦不見官屬而三公依北齊置府僚後省府及僚佐置公

則坐於尚書都省朝之衆務摠歸於臺閣

唐三師三公並無官屬宋亦如之

文獻通考卷之四十八

文獻通考卷之四十九

鄱陽 馬 端臨 貴與 著

職官考

宰相

黃帝得六相而天地治神明至黃帝得蚩尤而明天道得太常而

而卜商方得封后而卜西方虞舜臣堯堯時臣舉八愷

得土后而卜北方謂之六相使主后土后土地

倫也庭堅則韋陶字價六回切敬于來切使主后土后土地

元使布五教于四方內平外成外夷狄謂之十六相亦曰十

成湯君亳初置二相以伊尹仲虺為之伊尹號為阿衡仲虺

傳說爰立作相王置諸其左右武丁殷之高宗也得賢相傳說於

周時召公為保周公為師相成王為左右亦其任也

職官考

秦悼武王二年始置丞相官以馮里疾甘茂為左右丞相疾為右

莊襄王又以呂不韋為丞相及始皇立尊不韋為相國則相國丞

相皆秦官又漢官儀云皆六國時官金印紫綬掌丞天子助理萬機秦初有左

右高曰秦本次國命卿二人是至二世復有中丞相二世已誅李斯乃以趙高

為中丞相事無大小皆失之

漢高帝即位一丞相綠綬高帝元年拜曹參為假左丞相即漢初丞相當有左右今言一丞相或漢書之

設以蕭何為之及誅韓信乃拜何為相國何薨以曹參為之孝惠

高后置左右丞相文帝二年復置一丞相丞相月俸錢六萬初陳平為

左丞相反誅諸呂文帝初立平乃謝病以讓周勃乃次勃為右丞

相位第一平為左丞相位第二帝因問勃天下歲夫幾何勃

謝不知問天下錢穀一歲出入幾何勃又不能對汗出洽背及問

平平曰有主者宰相者上佐天子理陰陽順四時不惑萬物之宜

外鎮四夷諸侯內親附百姓使卿大夫各任其職上善之勃謝病請免相平專為一丞相成帝綬和元年御史

大夫何武建言古者民謹事約國之輔佐必得賢聖然猶則天三

光備三公官三光日月星各有分職今末俗之弊政事煩多宰相之才

不能及古而今丞相獨兼三公之事所以大化久未洽也宜建三

公官定卿大夫之位分職分政以考功效於是上拜曲陽侯王根

為大司馬而何武自御史大夫改為大司空皆金印紫綬比丞相

則三公俱為宰相漢御史大夫副丞相若今之同平章事及參

薛宣韋賢匡衡則是丞相而貢禹但為御史大夫又蕭望之謂朱雲曰吾備位將相蕭嘗任御史大夫至為將軍

孝哀帝復罷大司空置大司空朱博奏曰帝王之道不必相襲高祖

載二百天下安寧今更大司空與丞相同位故事疑即國守相高

第為中二千石為御史大夫任職者為丞相位次有原所以重聖

德重國相也今中二千石未更御史大夫為百察長哀帝從之元壽二

年更名丞相為大司徒初漢制常以列侯為相唯公孫弘布衣數

年登相位武帝乃封為平津侯其後為故事至丞相而封自弘始

也到光武絕不復侯或自以際會授立見封漢儀注曰御史大夫

為丞相更春乃封故且賜爵關內侯李奇曰以冬月非封侯故

職官考

具先賜爵關內侯白事教令稱曰君侯亦謂丞相為上相陸晉謂陳春秋

之義尊上公謂之宰言海內無不統焉故丞相進天子御座為起

在與為下皇帝見丞相起謁者贊稱曰皇帝為丞相起謁者稱曰皇帝

立乃升車也丞相有病皇帝法駕親至問疾從西門入丞相有

大夫三朝問起居百寮亦然後漢三公疾令及瘳視事尚書令若

光祿大夫賜以養牛上尊酒如淳曰律稱米一斗得酒一斗為上

有罪不稱職與長休終告無按驗客或曰君侯為漢相奸吏或其

私然無所懲艾乎吉曰夫以三公之府有被吏之名吾切陋焉因

丞相故事公府不按吏也自有天始大變天下大過則以病歸私第

變天下大過皇帝使侍中持節乘四白馬賜上尊酒十斛牛一頭

策告缺咎使若居半道丞相追使病者還來白事尚書以丞相

不起病聞若丞相不勝任使奉策書駕騶馬即時布衣步出府免

為無人若丞相有他過使者奉策書駕騶馬即時布衣步出府免

車馬歸田里凡丞相府門無闌不設鈴鼓言其大開無節限

後漢廢丞相及御史大夫而以三公綜理眾務則三公復為宰相

矣前代丞相有倉頭字宜祿至漢代有所開至于中年以後事歸

臺閣則尚書官為機衡之任至獻帝建安十三年復置丞相而以

曹公居之又有相國

魏黃初元年改為司徒吳有左丞相而文帝復置中書監令並掌機密

自是中書多為樞機之任說在中書令其後定制置大丞相第一品後

又有相國齊王以司馬師為之晉景帝高貴鄉公以司馬昭為之晉

帝

晉惠帝永寧元年罷丞相復置司徒 永昌元年罷司徒并丞相

則與司徒不並置矣丞相與司徒其後或有相國或有丞相皆置

無怕而中書監令常管機要多為宰相之任自魏晉以來相國丞

相多非尋常人臣之職晉趙王倫梁王彤成都元帝渡江以王敦

為丞相轉司徒荀組為太尉以司徒官屬并丞相為留府敦不受

文獻通考卷四十九

職官考

五

成帝以王導為丞相罷司徒府以為丞相府導薨丞相復為司徒府相國丞相皆袁晁

宋孝武帝初唯以南郡王義宣為丞相而司徒府始如故亦有相國丞相金章紫綬進賢三梁冠絳朝服佩山玄玉相國則綠蓋綬也

齊丞相不用人以為贈官

梁罷相國置丞相罷丞相置司徒

陳又置相國位列丞相上并丞相並為贈官按自魏晉以來宰相但以他官參掌機密或委知政事者則是矣無有常官其相國丞相或為贈官或則不置自為尊崇之位多非人臣之職其責為宰相者不必居此官

魏文帝以劉放孫資為中書監侍中葉贊朝政張華為中書監侍中劉放孫資為中書監侍中葉贊朝政張華為中書監侍中

至水經論時務外耀後進朝野在表曰臣備位宰相為揚州刺史參綜朝權王敦為大將軍侍中徐羨之為司空錄尚書事後以江湛王僧綽俱為侍中任以機密後又以殷景仁為侍中左衛將軍與侍中左衛將軍王華侍中左衛將軍王曇首侍中劉湛四人俱居門下皆以風力局幹冠冕一時同賤之美近代莫及初王弘為江州刺史加侍中後徵輔政以為侍中司徒錄尚書事而弘弟曇首為文帝所任與華相持華常謂己力用不盡每歎息云宰相頗有數人天下何由得理湛母憂去職後徵為太子詹事加給事中與殷景仁並被任遇湛常云今代宰相何難此正可當我南陽郡漢代功曹耳沈演之為侍中衛將軍文惠王僧虔為侍中尚書令常謂人曰江左風流宰相惟自謝安蓋自况也明帝顧命江祐兄弟及始安王遙光尚書令徐孝嗣領軍蕭坦之更日賜勅呼為六貴皆宰相也

梁何敬容初為吏部尚書侍中特徐勉為僕射參掌機密以疾陳解因舉敬容自代故敬容遷為僕射掌選事侍中如故此並為宰相後敬容為轉池官而參掌如故又王訓為侍中武帝問敬容曰楷彥回年幾為宰相對曰少過三十帝曰今之王訓無謝彥回彥齊韓軌為中書令尋授司空自以勳歷登台鉉按此則或掌機密或錄尚書或綜機密或管朝政或單侍中或給事中或受顧命皆為宰相也然侍中職任幾密之司不必它名亦多為宰相其侍中兼外官若宋弘侍中兼內官若阮瞻之真例不必何敬容獨勤庶在當時委任而已自晉宋以來宰相皆文武自逸何敬容獨勤庶

務為代所強卸魏察曰魏正始反晉之中朝俗尚於玄虛肯為放
誕尚書丞即以上簿領文案不後經懷皆成於令史曉乎紅左此
通強弱下童以蓋閣之務願欲察理既爭謂之曰即常無閑暇
不乃勞乎宗代王敬弘身居常右未嘗省隙風流相尚其疏遂
觀白署空是稱清貴洛勤匪鮮終帝鄙俗是使朝經廢於上銀
隨於下小人道長抑此之由為呼傷風敗俗而吏何國禮之識理
俗者哉

後魏舊制有大將軍不置太尉有丞相不置司徒自正光以後俱
始置之神瑞元年置八大人官然而尤重門下官多以待中輔政

則待中為樞密之任說在侍中篇

北齊乾明中置丞相河清中中分為左右各置府僚然而為宰相
秉朝政者亦多為侍中趙彥琛元文選和士開

後周大象宰亦其任也其後亦置左右丞相大象二年以楊堅為
大丞相遂罷左右丞相官

隋有內史納言即中書令是為宰相亦有他官參與焉柳述為內史

掌機事又楊素為右僕射高穎掌朝政

按自後漢時雖置三公而事歸臺閣尚書始為機衡之任
然當時尚書不過預聞國政未嘗盡奪三公之權也至魏

晉以來中書尚書之官始貞為宰相而三公遂為具負其
故何也蓋漢之典事尚書中書者號為天子之私人及叔

季之世則姦雄之謀篡奪者亦以其私人居是官而所謂
三公者古有其官雖非命將選之時大權一出於私門然

三公未嘗遽廢也故必擇其老病不任事依違不侵權者
君之東漢之末曹公為丞相而三公則楊彪趙溫尚書令

中書監則二荀華歆劉放孫資之徒也魏之末司馬師昭
為丞相而三公則王祥鄭冲尚書令中書監則賈充荀勗

鍾會之徒也蓋是時凡任中書者皆運籌帷幄佐命移祚

之人凡任三公者皆備負高位畏權遠勢之人而三公之
失權任中書之秉機要自此判矣至丞相一官西漢廢於
哀帝之時東漢本不置丞相建安特置之以虜曹操本
不置丞相正始特置之以虜司馬師昭及晉則不置正符
堅所謂朕以龍驤建業之說也然東晉以至宋齊梁陳隋
皆有之夫中書監既為宰相之任則升其品秩可也丞相
既不為宰相之任而嘗為擅代之階則廢其名字也今觀
魏以後之官品中書監僅為三品而黃鉞大將軍大丞相
諸大將軍則為一品二品然此數官者未嘗以授人特宋
齊梁陳隋將受禪則居之此外則王敦相溫侯景亦嘗為
之夫高官極品不以虜輔佐之臣而又有其名守使亂臣
賊子通相承襲以為竊取大物之漸非所以昭德塞違明

示百官也

唐世宰相名尤不正初唐因隋制以三省之長中書令侍中尚書
令共議國政此宰相職也其後以太宗嘗為尚書令臣下避不敢
居其職由是僕射為尚書省長官與侍中中書令號為宰相其品
位既崇不欲輕以授人故常以他官居宰相職而假以他名自太
宗時杜淹以吏部尚書參議朝政魏徵以秘書監參預朝政其後
或曰參議得失參知政事之類其名非一皆宰相職也貞觀八年
僕射李靖以疾辭位詔疾小瘳三兩日一至中書門下平章事而
平章事之名蓋始起於此其後李勣以太子詹事同中書門下三
品謂同侍中中書令也而同三品之名蓋起於此然二名不專用
而他官居職者猶假佗名如故自高宗已後為宰相者必加同中
書門下三品雖品高者亦然惟三公三師中書令則否其後改易

官名而張文瓘以東臺侍郎同東西臺三品同三品入銜自文瓘始永淳元年以黃門侍郎郭待舉兵部侍郎岑長倩等同中書門下平章事平章事入銜自待舉等始自是以後終唐之世不能改初三省長官議事于門下省之政事堂其後裴炎自侍中遷中書令乃徙政事堂於中書省開元中張說為相又改政事堂號中書門下列五房于其後一曰吏房二曰樞機房三曰兵房四曰戶房五曰刑禮房分曹以主衆務焉宰相事無不統故不以一職名官自開元以後常以領他職實欲重其事而反輕宰相之體故時方用兵則為節度使時崇儒學則為大學士時急財用則為鹽鐵轉運使又其甚則為延資庫使至於國史太清宮之類其名頗多皆不足取法

自先天之前其負頗多景龍中至十餘人開元以來常以二人為

限或多則三人武太后聖曆三年四月勅自今以後中書門下宜共食實封三百戶二年十一月制宰相兼官者並兩給俸祿

天下多難勲賢並建故備位者衆然其秉鈞持衡亦一三人而已

舊例起居舍人及起居即唯得對仗承旨仗下之後議不得聞武太后時文昌右丞姚壽以為帝王謀訓不可無紀若不宣自宰相史官無從而知表請仗下所言軍國政要則宰相一人撰錄每月封送史館謂之時政記自壽始也

德宗時常袞為相奏貶中書舍人崔祐甫為潮州刺史上以為太重貶祐甫河南少尹初**肅宗**之世天下務設宰相常有數人更直決事或休沐各歸私第詔直事者代署其名而奏之自是謹為故事時郭子儀朱泚雖以軍功為宰相皆不預朝政刻獨居政事堂代二人署名奏祐甫既貶二人表言其非罪上問卿向言可貶今云非罪何也二人對初不知上初即位以袞為欺周大駭乃貶袞為潮州刺史以祐甫為門下侍郎同平章事

宋承唐制以同平章事為宰相之職無常負有二人則分日知印以丞郎以上至三師為之其上相為昭文館大學士監修國史其次為集賢殿大學士或置三相則昭文集賢兩學士并監修國史並除焉國初范質昭文學士王溥監修國史魏仁浦集賢學士參知政事堂副宰相毗大政參庶務其除授不宣制不押班不知印不預奏事不升政事堂殿庭別設磚位於宰相及勅尾署銜降宰相一等乾德二年以趙普為相上欲為普置副而難其名稱問陶樞密直學士呂餘慶為兵部侍郎乃命二人以本官兼不宣制押班蓋未欲遽令與普齊也史臣曰按唐參預朝政參知政事等職皆宰相任也高宗嘗欲用郭待舉參知正事復以其資淺止令同承受平章事則平章亞於參政矣穀言失之至道元年詔宰相與參政輪班知印同升政事堂二年詔復如舊制參政押行並馬自冠準親王樞密使留守節度使燕中書令侍中同平章始至今不易

事者謂之使相不預政事不書勅惟宣勅除授者勅尾存其銜而已乾德二年范質等三相皆罷以趙普同平章事李崇矩為樞密使命下無宰相書勅使問翰林尚書謂自昔輔相夫當置位唯唐六和中共露事數日無宰相時左僕射令狐楚等奉行制書今尚書亦南省長官可以書勅實儀曰穀所陳非承平令與今皇弟開封尹同平章事即宰相之任也可書勅上從之神宗新官制於三省置侍中中書尚書二令而不除人而以尚書令之貳左右僕射為宰相左僕射兼門下侍郎以行侍中之職右僕射兼中書侍郎以行中書令之職復別置中書門下侍郎尚書左右丞以代參知政事中書撥而議之門下審而覆之尚書承而行之獨中書取旨而門下尚書之官為首相者不復與朝廷議論時王珪蔡確俱為宰相確奏三省長官而確為次相專政廷不復預元祐初司馬光乃請令三省合班奏事分省治事自紹興以後皆因之時議者謂門下相凡事既同進呈則不應自駁已行之命是省審之職可廢也政和中改左右僕射為太宰少宰仍兼兩省侍郎靖康中復為左右僕射 建炎三年呂頤浩請

文獻通考卷四十九

職官考

七

參酌三省之制舊尚書左僕射今欲尚書左僕射同中書門下平
章事舊尚書右僕射今欲尚書右僕射同中書門下平章事門下
中書二侍郎並改為參知政事廢尚書左右丞從之 乾道八年
詔尚書左右僕射可依漢制改作左右丞相詳定勅令所言近承
詔旨改左右僕射為左右丞相令刪去侍中中書尚書令以左右
丞相充緣舊左右僕射非三省長官故為從一品令左右丞相繫
充侍中中書尚書令之位即合為正一品從之丞相官以太中大
夫以上充參政以中大夫以上充常除二員或一員嘉泰三年始
除三員故事丞相謁告參預不得進擬惟丞相未除則參預輪日
當筆多不踰年少絕旬月獨淳熙初葉衡罷相龔茂良行相事近
三年亦創見也

按以三省為宰相之司存以三省長官為宰相之職任其

說肇於魏晉以來而其制定於唐然中書尚書之名始於
漢通典言漢武帝遊宴後庭始令宦者典事尚書謂之中
書謁者則中書尚書只是一所然攷霍光傳光薨霍山以
奉車都尉領尚書故事諸上書者皆為二封署其一曰
副領尚書者先歿之所言不善屏去不奏魏相請去副封
以防壅蔽而光夫人顯及禹山雲等言上書者益點盡奏
封事輒下中書令出取之不關尚書則其時中書尚書似
已分而為二蓋尚書在漢時乃御前管文書之所故漢人
上書言昧死上言尚書如丞相大將軍已下連名奏太后
廢昌邑王亦是尚書令讀奏武帝雖令宦者典其事然其
末年以霍光出入禁闈謹慎可屬大事輔少王則以光領
之光薨而山繼領其事蓋既以大臣之秉政者領之則其

事始在外庭矣然則所謂上書而大將軍閱之自此始判而為二而有內外之分此顯禹所以有中書令出取之無關尚書之說歟霍氏既敗張安世復以大司馬車騎將軍領尚書事史言安世職典樞機謹慎周密每定大政已決輒移病出聞有詔令乃驚使史之丞相府問焉蓋霍光領尚書之時丞相乃蔡義楊敞也張安世領尚書時丞相乃魏相丙吉也是時尚書雖在外庭以腹心重臣領之然於宰相並無干預此安世所以密議大政及出詔令而佯為不知遣使問之丞相府則丞相府乃宣行尚書所議之政令耳而尚書非丞相之司存也漢丞相府有東曹西曹為書並無干預至魏明帝常卒至尚書門陳矯為尚書令跪問欲何之帝曰欲案行文書然則魏時尚書猶去禁中不遠及

唐初始定制以三省為宰相之司存以三省長官為宰相之職任然省分為三各有所掌而其官亦復不一相職既尊無所不統則不容拘以一職於是始有同中書門下三品同平章事參知機務參預政事之名為諸名之中所謂同平章事者唐初雖以稱宰相乃以處資淺之人在參知政事之下見前參政注中世以後則獨為真宰相之官至宋元豐以前皆然然宰相者總百官弼天子既不當齊之他官而其上則不當復有貴官矣自唐開元以來郭元振李光弼相繼以平章事為節度使謂之使相而宰相之職儕於他官自此始自宋元祐以後文潞公呂申公相繼以平章軍國重事序宰臣上而宰相之上復有貴官自此始然郭李以勲臣名將為之宜也自此例一開於是田承嗣李希

文獻通考卷四九 職官考

烈之徒俱以節鎮帶同平章事者非一人極而至於王建
 馬殷錢鏐之輩遂起盜地者皆欲效之蓋鄙他官而不為
 而必欲儕於宰相以自附於郭李則唐中葉以後所謂平
 章者如此文呂以碩德老臣為之宜也自此例一開於是
 蔡京王黼相繼以太師總知三省事三日一朝赴都堂治
 事以至於韓侂胄賈似道擅權專政之久者皆欲效之蓋
 卑宰相而不屑為而必求加於相以自附於文呂則宋中
 葉以後所謂平章者如此蓋平章之始立名也本非甚尊
 之官及其久也則疆藩之竊地者為之權臣之擅政者為
 之蓋雖官極尊而君之者多非其人矣

宰相屬官

丞相司直漢文帝二年置掌佐丞相舉不法位在司隸校尉上

方進為司直旬歲間免兩司隸司隸由言備歲一後漢罷丞相光武

以武帝故事置司徒司直居司徒府助司徒督錄諸州郡所舉上

奏司直考察能否以徵虛實建武十一年省獻帝建安八年復置

司直不屬司徒掌督中都官不領諸州九年詔司直皆比司隸校

尉坐同席在上假傳置也伏湛字惠公光武以湛才任後無石勒

部從事各部一州秩二千石准丞相司直

丞相長史漢文帝二年置一丞相有兩長史漢百官表云丞相有

殺臣者二長史也類師古蓋諸史之長也職無不監西仁為宰相

云燕有守者非正負故耳介憤進賢有梁冠朱衣銅印黃綬

天下太守皆下吏誅死武帝悅劉屈氂為左丞相分丞相長史為兩府以待天下遠方之選待得

當拜為後漢建武中省司直有長史一人魏武為丞相以來置左

右二長史而已丞相諸曹吏掾屬三十御屬一魏武為丞相置徵

徵

事二人建安十五年初置徵事二人舊有東西曹自魏武大軍還鄴

乃省西曹時毛介為東曹掾與崔琰並典選舉請謂不行時人譚

者東曹也魏武知其情今日日出於東月及咸熙中司馬昭為相

國相國府置中衛驍騎二將軍左右長史司馬從事中郎主簿舍

人參軍京西曹及戶賊金騎兵車鎧水集法奏倉士馬謀等曹掾

屬凡四十二人晉元帝以鎮東大將軍為丞相丞相府置從事中

郎分掌諸曹有錄事郎度支中郎三兵中郎其參軍則有諮議

參軍二人主諷議事江左初置軍諮祭酒有錄事記室東曹西曹

等十三曹其後又置七曹宋武帝為相合中兵直兵置一參軍曹

則猶二也其小府不置長流參軍者置禁防參軍蜀丞相諸葛亮

新加長燕字除拜則為參軍事下則長燕行參軍又有參軍督

護東曹督護二督護江左置

隋尚書都司置左右司郎中各一人掌都省之職唐武德省貞觀

復置掌副左右丞所管諸司事二十四曹龍朔改為左右丞

務咸亨中復為左右司郎中武后又增負外郎一人宋熙寧時

詔中書五房各置檢正二負在堂後官之上都檢正一負在五房

提點之上皆以十人為之元豐五年官制行罷檢正職務分歸中

書舍人給事中左右司郎官未改官制前左右司郎中各一人負

外郎各一人凡四負掌舉諸司之綱紀號為都司亦曰左右曹元

豐六年諸司置御史房主行彈劾御史按察失職建炎三年以軍

興多事復置檢正二負負禮刑兵位存在左右司上四年罷隆

興元年詔尚書省吏兵房三省樞密院機速房尚書省刑戶工房

三省樞密院省詳賞功房尚書省禮房令左右司分房書擬其中

書門下諸房令檢正書擬

又詔左右司郎中各差一員減罷二員左司書擬吏戶禮機速房
右司書兵刑上賞功房文字後以右司掌刑房事任為劇乃置二
員錄見尚書左
右司郎中門

文獻通考卷之四十九

文獻通考卷之五十

鄱陽 馬 端臨 貴與 著

職官考

門下省

門下省後漢謂之侍中寺嘉平六年
改侍中寺

晉志曰給事黃門侍郎與侍中俱管門下衆事或謂之門下省至

齊亦呼侍中為門下領給事黃門侍郎公車大學太醫等令丞及

內外殿中監內外驛駟廐散騎常侍給事中奉朝請駙馬都尉等

官

梁門下省有侍中給事黃門侍郎四人掌侍從儼相盡規獻納糾

正違闕監合嘗御藥封璽事 後魏尤重

北齊門下省掌獻納諫正及司進御之職有侍中給事黃門侍郎

各六人統左右局左局掌丞 尚食 知御 尚藥 主御 尚衣 主御 殿

中領殿中監 察駕前奏引行事制諸隋門下省有納言二

人給事黃門侍郎四人場帝及散騎常侍諫議大夫等官並掌陪

從朝直兼統六局開皇三年罷門下省負外散騎常侍負場帝即

位加給事負廢常侍諫議等官又改殿內省隸門下省

唐龍朔二年改門下省為東臺成亨初復舊至武太后臨朝光宅

初改為鸞臺神龍初復舊聖曆三年四月勅別勅賜物中書門下

年八月勅中書門下取開元元年改為黃門省五年復舊有侍

中二人黃門侍郎二人給事中四人左散騎二人諫議大夫四人

典儀二人起居郎左補闕左拾遺各二人城門郎四人符寶郎四

人弘文館校書二人其餘小吏各有差

宋制門下省在正陽門外西面北廊掌受天下之成事審命

正違失受發通進奏狀進請寶印凡中書省畫黃錄黃樞密院錄

白畫旨則留為底及尚書省六曹所上有法式事皆奏覆審殿之

給事中讀侍郎省侍中留進入被旨畫聞則授之尚書省樞密院

即有舛誤應舉駁者大則論列小則改正凡文書自內降者著之

籍章奏至則受而通進俟頒降分送所隸官司凡吏部擬六品以

下職事官則給事中校其仕歷功狀侍郎侍中引驗審實察非其

人則論奏凡遷改爵秩加叙勳封四選擬注奏鈔之事有舛誤退

送尚書省覆刑部大理寺所繼獄案審其輕重枉直不當罪則以

法駁正之國初循舊制以中書門下平章事為宰相之職復用兩

制官一負判門下省事官制行始釐正焉凡官十有一侍中侍郎

左散騎常侍各一人給事中四人左諫議大夫起居郎左司諫左

正言各一人

元祐初左僕射司馬光上言謹案西漢以丞相總百官而九卿分治天下之事光武中興身親庶務事歸臺閣尚書始重而西漢公卿稍已失職矣及魏武佐漢初建魏國置祕書令典尚書奏事文帝受禪改祕書為中書有令有盟而亦不廢尚書然中書親近而尚書疎外矣東晉以來天子以侍中常在左右多與之議政事不得任中書於是又有門下而中書權始分矣降及南北朝大體皆循此制唐初始合中書門下之職故有同中書門下三品同中書門下平章事其後又置政事堂蓋以中書出詔令門下掌封駁日有爭論紛紜不決故使兩省先於政事堂議定然後奏聞開元中張說奏改政事堂為中書門下自是相承至于國朝莫之能改非不欲分也理勢不可復分也向日所謂中書者乃中書門下政事堂也唐末諸司使皆內臣領之樞

密使參預朝政始與宰相分權矣降及五代改用士人樞密使皆天子腹心之臣日與議軍國大事其權重於宰相太祖受命以宰相專主文事參知政事佐之樞密使專掌武事副使佐之自是以來百有餘年官師相承中外安帖百司長官及諸路監司諸州長吏皆得專達或申奏朝廷或止申中書樞密院事大則中書樞密院進呈取旨降勅劄宣命指揮事小則批狀直下本司本路本州本人故文書簡徑事無留滯神宗皇帝以唐自中葉以後官職繁冗名器紊亂欲革而正之誠為至當然但當據今日之事實考前世之訛謬刪定重複去其冗長必有此事乃置此官不必一依唐之六典分中書為三省令中書取旨門下覆奏尚書施行凡內降文書及諸處所上奏狀申狀至門下中書省者大率皆送尚書省尚書省下六曹六曹付諸案勘當

檢尋文書會問事節近則寺監遠則州縣一切齊足然後相度
事理定奪歸著申尚書省尚書省送中書取旨中書既得旨送
門下省覆奏盡可然後翻錄下尚書省尚書省復下六曹方符
下諸處以此文字繁冗行遣迂回近者數月遠者踰年未能決
絕或四方急奏待報或吏民詞訟求決皆困於留滯又本置門
下省欲以封駁中書省錄黃樞密院錄白恐有未當若令舉職
則須日有駁正爭論紛紜執政大臣遂成不叶故自置門下省
以來駁議甚少又門下不可得直取旨行下雖有駁議必須却
送中書取旨中書或不捨前見復行改易又內批文字及諸處
奏請多降付三省同共進呈則門下之官已經商量奏決若後
有駁正則為反復近日中書文字有急速者往往更不送門下
省然則門下一官殆為虛設徒使吏負倍多文書繁冗無益於

事臣等今衆共商量欲乞依舊令中書門下通同職業以都堂
為政事堂每有政事差除及臺諫官章奏已有聖旨三省同進
呈外其餘並令中書門下官同商議簽書施行事大則造呈取
旨降勅劄事小則直批狀指揮一如舊日中書門下故事并兩
省十二房吏人為六房同共點檢鈔狀行遣文書若有溢負除
揀選留住外並特與減三年出職不及三年應出職者與減磨
勘年限若政事有差失委給事中封駁差除有不當委中書合
人封還詞頭又兩省諫官皆得論列則號令之出亦不為不審
矣如此則政事歸一吏負不冗文書不繁行遣徑直於先帝所
建之官並無所變更但於職業微有修改欲令於事務時宜差
為簡便耳

石林葉氏曰本朝法集唐制官制用六典別尚書門下中書

為三省各以其省長官為宰相則侍中中書尚書令是也既又以秩高不除故以尚書令之貳左右僕射為宰相而左僕射兼門下侍郎以行侍中之職右僕射兼中書侍郎以行中書令之職而別置侍郎以佐之則三省互相兼矣然左右僕射既為宰相則凡命令進擬未有不由之出者而左右僕射又為之長則出令之職自己身行尚何省而覆之乎方其進對執政無不同則所謂門下侍郎者亦預聞之矣故批旨皆曰三省同奉聖旨既已奉之而又審之亦無是理門下省事惟有給事中封駁而已未有左僕射與門下侍郎自駁已奉之命者則侍中侍郎所謂省審者殆成虛文也元祐間議者以詔令稽留吏負冗多徒為重複因有併廢門下省之意後雖不行然事有當奏稟左相必批送中書左相將上而右相有不同往往或持之不上或退送不受左相無如之何侍郎無所用力事權多在中書自中書侍郎遷門下侍郎雖名進其實皆未必樂也

致堂胡氏曰古者論一相而止至成王時雖以周公位冢宰然亦與召公同相為左右此尚書之序孔子之言也何者周公不敢自聖獨專相事又將訓後世為人心不同而大賢難得則參錯并用猶驅車猶植屋兼取衆力相輔相正歸於無失而已矣故自漢以來或置左右丞相或並置三公不拘一相之文至唐而法意尤密既有左右僕射又有侍中中書尚書兩令左右丞及以官未及而人可用者參豫朝政而其大綱則俾中書出令門下審駁分為二省而尚書受成效之有司當貞觀之時君明臣忠朝希批政不數年坐致太平其集

文獻通考卷五十一
職官考
材並用之效如此諸葛武侯曰參署者集衆思廣忠益也若
難相違覆曠闕損矣違覆而得中猶棄弊禱而獲珠玉也嗚
呼為君如太宗為臣如武侯公心望治可為後世法也若棄
數百年成規合三省為一以一相專之而官屬如故略無可
否見姓置名是中書門下之名存而基命駁正之實亡矣豈
非侮文便私之甚哉

按溫公所言以三省同取旨為是蓋主於合也致堂所言
以三省各振職為是蓋主於分也其旨似異蓋門下審覆
之說始於唐然唐以中書門下為政事堂則已合而為一
矣但門下省之官有給事中任出納王命之事有散騎常
侍左右司諫任諫爭闕失之事皆所謂覆審而貞觀時太
宗又命諫官隨宰相入閣議事有失輒諫則門下省無不

舉職之官矣坐廟堂者商訂於造命之初毋或擅權而好
勝居糾駁者審察於出令之後不憚糾過以弼違則上下
之間始無曠職而三省之設不為具文固不必為宰相者
各據一省顯分爾汝然後謂之稱其職也蓋元豐官制之
行王珪為首相蔡確為次相確奏乞以首相兼門下侍郎
次相兼中書侍郎其實以唐制有中書造命之說於是奏
事取旨皆次相而首相並不得預蓋陰傾珪而奪之權及
溫公為門下侍郎嘗懇確欲數會議各盡所見而確終不
許此小人擅權之常態於是門下省又以審覆駁正為已
任若各違私意以為舉職則為中書長官者執造命之說
而必擯門下使不得預取旨之權門下長官者執審覆之
說而必駁中書已取旨之事則兩省之分所以使之自為

雖敵矣其實兩省屬官既各有司封駁者則都省共同奏事取旨施行事有不當而後省留黃繳駁乃不易之法

侍中

侍中者周公戒成王立政之篇所云常伯任以為左右即其任也

漢官曰常伯周禮有太僕十寶注云若侍中秦為侍中晉志曰黃

故曰常伯周禮有太僕十寶注云若侍中秦為侍中晉志曰黃

不足懲也劉昭釋太尉其義詳矣本丞相史也使五人往來殿

內東廂奏事故謂之侍中漢侍中為加官凡侍中左右曹諸吏散

騎中常侍皆為加官漢儀注諸吏給事中日上朝所加或列侯將

軍卿大夫將都尉尚書太醫太官令至郎中也自列侯以下至郎

中郎得有多至數十人侍中中常侍得入禁中諸曹受尚書事諸

吏得舉法漢侍中冠武弁大冠亦曰惠文冠加金璫附蟬為文貂

尾為飾侍中冠則左貂常侍服則右貂金取堅則百鍊不耗取

冠以賜侍中便繁左右與帝升降舊用儒者然貴子弟榮其觀

好至乃極抱坐受寵位具帶脂粉綺襦冠冠鷄冠鷄冠鷄冠具帶

傳脂粉張辟疆年十五系弘羊年十三並為直侍左右分掌乘輿

服物下至藥器虎子之屬中侍中舊親省起居故謂之執虎子茂

見則朝曰仕進不止執虎子則武帝時孔安國為侍中以其儒者

特聽掌御唾壺朝廷榮之本有僕射一人秦漢以侍中功高後漢

光武改僕射為祭酒或置或否而又屬少府掌贊導眾事顧問應

對相帝末侍中皇蟬參乘問貂當何法不知法駕出則多識者一

人負國璽操斬白蛇劍參乘餘皆騎在乘輦後獻帝即位初置六

人贊法駕則正直一人負璽陪乘大駕出則次直侍中護駕正直

從殿內門下眾事皆掌之後選侍中皆舊儒高德學識淵懿仰占

俯視切問近對喻旨公卿上殿稱制秉笏陪見舊在尚書令僕射

下尚書上司隸校尉見侍中執板揖侍中舊與中官俱止禁中因

武帝時侍中馬何羅挾力謀逆由是出禁外有事乃召之畢即出

王莽秉政侍中復入與中官止禁中章帝元和中郭舉與後宮通

技佩力驚上舉伏誅侍中由是復出外秦漢無定負蔡質漢儀曰

其門題尚書寺此孝明帝治於東宮尚書模也魏晉以來置四

人別加官者則非數王粲為侍中曹植集贈粲詩曰載輝珥

登樓與散騎常侍侍中居左常侍居右備切問近對拾遺補闕及

江左與寧四年和溫奏省二人後復舊問侍臣鬢頭之義何也權

之以衛至尊也又宿翼字謀遠為侍中蘇峻作亂王師敗績人及

觀至尊軍人豈得逼侵宮禁於是兵上不敢上太極殿峻執政猶

以為侍中時鍾雅亦為侍中謀奉天子出拔義軍事覽為峻所害

帝晏駕太子未至武崩王國寶夜發開門入為遺詔奕拒之曰皇

入者斬國寶懼乃止侍中魏晉選用稍增華重

而大意不異晉任愷字元表為侍中萬機大小多管綜之性中正

充謀曰愷撫門下樞要得與上親接宜答令典選使得新疎此為

都令史事耳九流難精間省易乘充因稱愷才能宜在官人之職

即日以愷為吏部尚書由是侍觀轉稀武冠絳朝服佩水蒼玉舊遷列曹尚書羨遷

中領護吏部尚書宋文帝元嘉中王華王曇首殷景仁等並為侍

中情任親密王華等每與帝接悉共語貂拂帝手技貂置案上語

門閣偃將劄帝反手接之曰朕反陪卿也又宋孝武帝代選侍中四

人並以風兒王成與謝莊為一雙阮鵲與何偃為一雙帝充燕假

又謝朓字敬仲宋末為侍中及齊受禪之日朓在直百僚皆侍中

中當解帝重月祥不知傳詔曰解聖授齊王朓曰齊自應有侍中

乃引枕卧傳詔懼使祥疾朓曰我無疾何可道遂朝服步出門得

車還宅是日遂以王儉為侍中解聖齊高祖曰我若誅之不遂成

名乃寢于家末明中復齊侍中高功者稱侍中祭酒其朝會多以

為侍中至梁亦為侍中齊侍中高功者稱侍中祭酒其朝會多以

美姿容者兼官欲以陸惠曉為侍中永元三年東甌南郊不欲親朝

士以主璽陪乘前代未嘗有齊有玉璽侍中高功者在職一年

詔加侍中祭酒與散騎侍郎高功者一人對掌禁令此頗為宰相

矣王訓字懷範遷侍中既拜入見武帝問何敬容曰儲於回年幾矣為宰相對曰必過三十上曰今之王訓不謝容曰又曰柳慶遠為侍中嘗失火禁中驚懼帝悉欲諸門論問柳慶遠何在陳侍中既至悉付之又王峻與謝綸約官至侍中不復謀仕建

亦如梁制後魏置六人加官在其數宜都王穆壽廣平公張黎並以侍中輔政北齊侍中亦六人後周初有御伯中大夫二人掌出入侍從屬天官府保定四年改御伯為納言斯侍中之職也宣帝

未又別置侍中為加官隋又改侍中為納言置二人煬帝大業十

二年又改納言為侍內隋氏諱忠故凡中皆曰內唐初為納言武德四年改為

侍中亦置二人龍朔二年改為左相咸亨元年復舊光宅元年又

改為納言神龍元年復為侍中開元元年又改為黃門監五年復

為侍中天寶元年改為左相至德初復為侍中自隋至今皆為宰相木舊班正三品大曆二年升為從

二品按令文學侍從負寶獻替贊相禮儀審署奏批駁正違失監封

題給驛券監起居注摠判省事

宋制侍中掌佐天子議大政審中外綱之事大祭祀則版奏中

嚴外辨導輿輅詔升降之節皇帝齋則請就齋室大朝會則承旨

宣制告命成禮祭祀亦如之冊后則奉寶以授司徒以秩高罕除

自建隆至熙寧貞拜侍中總五人雖有它官兼領而實不任其事

官制行以左僕射兼門下侍郎行侍中職別置侍郎以佐之元豐

寄祿為開府儀同三司

容齋隨筆論三省長官見中書令門

門下侍郎秦官有黃門侍郎漢因之劉向與子歆書曰今若年與

侍中俱管門下眾事無負郊廟則一人執蓋臨軒朝會則一人執

麾凡禁門黃闕故號黃門其官給事於黃闕之內故曰黃門侍郎

初秦漢別有給事黃門之職揚雄為給事黃門後漢併為一官故有給事

黃門侍郎掌侍從左右給事中使關通中外及諸王朝見於殿上

引王就座無負屬少府又漢舊儀曰日暮入對青瑣門拜故謂之

夕郎宮闈簿曰青瑣門在南宫衛門也初即位置侍中給事黃

門侍郎負各六人出入禁中近侍帷幄尚書事後改給事黃門侍

郎為侍中侍郎去給事黃門之號旋復故初誅黃門後侍中侍郎

出入禁闈機事頗露由是王允乃奏比尚書不得出入不通賓客

自此始荀悅為黃門侍郎郭况以弟魏晉以來給事黃門侍郎

並為侍衛之官員四人山公啓事曰黃門侍郎和嶠最有才可宋

制武冠絳朝服多以中書侍郎為之齊亦管知詔令呼為小門下

梁增品第與侍中同掌侍從儀盡規獻納糾正違闕監合

嘗御藥封璽書陳制亦然後魏亦有崔光為黃門侍郎未嘗留心

北齊置六人所掌與侍中同後周天官府置御伯下大夫二人武

帝改為納言下大夫隨六人屬門下省至煬帝減三人而去給事

之名煬帝初嗣位猶以張術為給事黃門侍郎初劉行本為黃門

正當上前曰陛下不以臣不肖置臣左右豈得輕唐龍朔二年改

黃門侍郎為東臺侍郎咸通元年復舊光宅元年改為鸞臺侍郎

神龍元年復舊天寶元年改為門下侍郎至德中復舊舊制正四

門下侍郎升從三品負二人掌侍從署奏批駁正違失通判省事若侍中闕

則監封題給驛券

宋制侍郎掌貳侍中之職省中外出納之事大祭祀則前導輿輅

詔進止大朝會則授表以奏祥瑞冊后則奉節及寶位與知樞密

院同知樞密院中書侍郎尚書左右丞為執政官元豐官制行以

尚書左僕射兼復置門下侍郎一員以代參知政事中興後宰相

罷兼復改門下侍郎為參知政事

按以宰相而兼他官本非令典唐制所謂反輕宰相之體

不效直考卷五十一

是也然時方用兵則兼節度使崇儒學則為大學士急財
 用則為鹽鐵轉運使蓋以國家方重其事而以宰相提綱
 則下不敢以泛泛之司存視之猶有說也至於三省則俱
 為政本之地無所不統長官則宰相所謂中書門下同平
 章事是也佐官則叅知政事是也今元豐改官制既以中
 書門下同平章事為左右僕射叅知政事為中書門下侍
 郎尚書左右丞矣而復以左僕射兼門下侍郎右僕射兼
 中書侍郎則是既自有佐官而復以長官兼之贅尤甚矣
 蓋神宗必欲復唐三省之職而蔡確以有中書造命之說
 已為次相兼中書侍郎王珪為首相兼門下侍郎實欲陰
 攢珪於門下使不得與造命取旨之事苟以便其專政之
 私而不復顧體統各稱之不順也

給事中

給事中加官也秦置漢因之所加或大夫博士議郎掌顧問應對
 位次中常侍侍中黃門無負漢官表曰凡侍中左右曹諸
 吏散騎中常侍皆加官也諸給事中
 中日上朝謁平尚書奏事分為左右曹以有事殿中故曰給事中
 漢東京省魏代復置或為加官或為正負晉無加官亦無常負在
 散騎常侍下給事黃門侍郎上武冠絳朝服宋齊隸集書省梁陳
 亦掌獻納省諸聞奏後魏無負北齊亦屬集書省凡六十人後周
 天官之屬有給事中士六十人掌理六經給事左右其後別置給
 事中在六官之外隋初無至開皇六年始詔吏部置給事郎凡置
 命篇煬帝乃移吏部給事郎為門下之職位次黃門下置負四
 人以省讀奏案唐武德三年改給事郎為給事中後定為四負龍
 朔二年改為東臺舍人咸亨元年復舊常侍從讀署奏抄駁正違

失分判省事若侍中侍郎並闕則監封題給驛券前代雖有給事中之名非今任也今之給事中蓋因古之名用隋之職

宋淳化四年詔給事中凡制勅有所不便準故事封駁九年詔停

給事始以封駁司隸銀臺元豐官制行給事中始正其職而封

駁司歸門下又詔給事中許書畫黃不書草著為令元祐元年門

下中書言後省修成所有省曹寺監條貫以門下中書從省為名

從之六年詔駁正事赴執政稟議給事中韓忠彥言朝廷之事執

政所行職當封駁則已與執政異當求決於上尚何稟議之有詔

從之紹聖四年葉祖洽言兩省置給舍廟堂設施得以更相驗今

使舍人兼封駁則給事職廢詔特旨書讀不回避餘令互書元符

三年曾肇言門下駁正中書違失近給事中封駁中書錄黃令舍

人書讀墮壞官制宣和元年張叔夜言命令之出中書宣奉門下

審讀尚書頒行而密院被旨亦錄侍門下省神宗制也今急速文

字不經三省諸房以空黃先次書讀則審讀殆成虛設乞立法禁

從之元豐寄祿為通議大夫建炎間因舊制置門下後省以給事

中為長官四員為額紹興二年韓世忠賞功文字給事中賈安宅

權書讀此事亦前所未有

岳氏愧郊錄曰唐李藩在瑣闥以筆塗詔謂之塗歸國朝嚴

重此制銀臺既設封駁三字亦許繳奏元豐改官名門下省

則有給事中中書省則有中書舍人然中興以後三省合為

一均為後省封還或同御則曰未敢書讀書行否則析之其

辭止此而已珂按典故元祐四年五月乙酉權給事中梁燾

繳蒲宗孟知魏州及胡宗回范鏐孫升杜天經等放罪罰金

指揮其駁文皆曰所有錄黃謹具封還伏乞聖慈特侍中書

省別賜取旨施行語意乃與今異以時考之蓋官制既行分
省治事謹審覆揆議之訓故其制如此耳然元祐之初司馬
文正光已嘗乞合三省則是道揆雖一職守仍分至如合二
府於一堂列兩省於同局則固不必為是區別斯亦南渡簡
易之制也

散騎常侍

散騎常侍自秦置散騎又置中常侍散騎並乘輿並音安浪切騎而散從無常職
後中常侍得入禁中皆無負漢因之並加官說在侍中篇散騎有常侍
侍郎與侍中黃門侍郎後漢中初省散騎而中常侍改用宦者魏
文帝黃初初置散騎合於中常侍謂之散騎常侍後用士人始以
孟達補之次者為祭酒孟達字子度自蜀降魏魏文帝善達之姿才容觀以為散騎常侍散騎
常侍掌規諫不典事貂璫挿右騎而散從又有負外者因曰負外

散騎常侍晉太始中令負外散騎常侍二人與散騎常侍通負直

因曰通直散騎常侍亦武冠右貂金蟬絳朝服佩水蒼玉山公啓事三知

說才志器局當為黃散黃散謂黃門侍郎及散騎常侍又曰散騎

常侍缺當取素行者補之遂舉和說又阮孚字遙集為散騎常侍

嘗以金貂換酒為所司彈糾帝有之又曰賈充為常侍後改

常侍為侍中未詳其義散騎常侍黃門侍郎共平尚書奏事東晉乃罷

門下而別為一省直散騎省自魏至晉共平尚書奏事東晉乃罷

之而以中書職入散騎省故散騎亦掌表詔焉傳玄為散騎常侍與皇甫陶俱掌直

諫又華嶠字叔駿加散騎常侍班同中書寺為內臺中書散騎

若作及理禮音律天文數術南省文章門下撰集晉典掌統之宋

置四人屬集書省齊散騎侍郎通直散騎侍郎負外散騎侍郎並

為集書省職而散騎常侍為東省官其二備四軍四校為西省官

平北將軍為散騎常侍武帝戲之曰卿著貂散騎常侍通直散騎

常侍負外散騎常侍舊為顯職與侍中通官其通直負外用衰老

人士故其官漸替宋大明中雖革選比侍中而人情又習終不見

重尋復如初梁謂之散騎省天監六年詔又革之六年詔曰在昔

常侍侍中並參惟惟負外常侍特為清顯可分門下二局委散騎

常侍侍中並侍惟惟書案奏分曹入集書通直常侍本為顯爵負

外之選宜參舊准自是散騎視中丞通直視侍中負外視黃門郎

人數依正負格然而常侍終非華胄所悅常侍亦四人功高者一人為祭酒與侍

中高功者一人對掌禁令糾諸違陳因梁制後魏北齊皆為集

書省掌諷議左右從容獻納領諸散騎常侍侍郎及諫議大夫給

事中等官兼以出入王命位在中書之右魏高祖謂散騎常侍元

景曰卿等自在此書閣

領黃門并屢讓高祖曰散騎位在中書之右常侍者黃門之庶兄

領軍侍二衛之假攝不足其資叙為第三清明高祖為常侍加武勇

空有推讓而棄大委任武通其纒至濁北齊常侍定限八員如金紫光祿大夫隨諸散

騎官並屬門下省凡歷代散騎官有即騎常侍漢書有之而常侍

以侍天子故散騎常侍散騎侍郎魏初與散騎負外散騎常侍魏

尚書南座無負外散騎侍郎晉武帝置晉代各家身有國制通直

散騎常侍按魏末散騎常侍又有在負外者晉太始十年武帝更

微輕北齊張景仁除通直散騎常侍通直散騎侍郎初晉武帝置

及秦御筆點除通直字遂為正常侍通直散騎侍郎負外散騎侍

即及太興中元帝使一人與散騎侍郎通直散騎侍郎通直散騎侍郎

即按歷代常侍或有負外者或有通直者故史傳中謂負外散騎

侍即或單謂之負外即謂通直散騎侍郎或單謂之通直散騎

非負外及通直者或謂之政負散騎侍郎或單謂之政負即唐

貞觀二年制諸散騎常侍皆為散官從三品後悉省之貞觀十七

年復置為職事官始以劉洎為之其後定制置四員屬門下掌侍

從規諫顯慶二年遷二員錄中書遂分為左右左屬門下右屬中

左屬右屬龍朔二年改左右散騎常侍為左右侍極咸

亨元年復舊

宋散騎常侍不常置與諫議起居司諫正言皆附兩省班籍通謂

散騎常侍

散騎常侍

散騎常侍

散騎常侍

散騎常侍

散騎常侍

散騎常侍

散騎常侍

散騎常侍

散騎常侍

之兩省官

左散騎常侍諫門下省右諫中書省皆掌諫諍虛不除人亦為檢校官

石林葉氏曰元豐既新官制四十年間職事官未有不經除者惟御史大夫左右散騎常侍至今未嘗除人蓋兩官為臺諫之長非宰執所利故無有啓之者或云元豐未黃安中為中丞久次神宗欲擢為常侍會寢疾不果崇寧中朱聖予為中丞嘗請除二官竟不行

按神宗之初行官制也嘗諭輔臣欲取新舊人兩用之又曰御史大夫非司馬光不可蔡確進曰國是方定願少遲之王珪亦助確乃已蓋臺諫之長上意必欲取負天下重名如溫公者君之尤非小人之便故遂終不除人也

諫議大夫

秦署諫議大夫掌論議無常自多至數十人屬郎中令至漢武帝

元狩五年始更置之

劉輔以美才擢為諫議大夫成帝欲立龍樓又王褒貢馬王吉匡衡何武夏侯勝嚴助等並為之

後漢增諫大夫為諫議大夫亦無常負韋虎字孟達上疏曰諫議之職應用公直之士不且也自後魏亦曰諫議大夫北齊有七人屬集書省後周地官

府有保氏下大夫規諫於天子蓋比其任也隋亦曰諫議大夫置

七人屬門下省煬帝廢之

唐武德五年復置屬門下王珪為諫議大夫

論太宗稱善遂詔每宰相入內平龍朔二年改諫議大夫為正諫

大夫武后臨朝無諫二年六月置四區共為一室列於朝堂東

恩南方夏色青有能正諫論時政之得失可投書於青區銘之曰延

招諫西方秋色白有能自陳抑屈可投書於赤區銘之曰申冤此

方令色玄有能謀智者可投書於玄區銘之曰通玄且令正諫大

夫補闕拾遺等一人充使知區事每日所有投書至暮即進天寶

九載三月改區為獻納至德元年十月復改為懸後又置諫議大夫屬中書

正諫大夫開元以來廢正諫大夫復以諫議大夫屬門下凡四人

平章事

王珪為諫議大夫

武后為諫議大夫

王吉為諫議大夫

匡衡為諫議大夫

夏侯勝為諫議大夫

掌侍從規諫至德元年九月制諫議大夫論事自今以後不須令

諫議大夫無假文書與成敗最用存沮勸大曆七年二月其四負外

宋承五代之弊官失其守官職差遣絕以定俸入而不親職諫議

大夫司諫正言皆須別降勅許赴諫院供職方為諫官亦有領他

職而不與諫諍其由它官領者帶知諫院以兩省官充掌供奉諫

諍凡朝廷闕失大則廷議小則上封明道初陳執中為諫官屢請

置院於是以門下省為諫院徙舊省於左掖之西司馬光有

天禧元年詔兩省置諫官六員不兼職務後復兼職如故詔曰朕

民隆興至治彌論闕失交屬於庶僚寤寐忠規夙願於明詔雖曾

虛仲未協翹思夫惟諫諍之臣迨于風雲之列倘因循而自默則

獻納以局觀況朕躬覽萬幾日孜孜於斯將戒慢官用伸諫告仍加優

異以勤頌輸自今兩省置諫官六員知臺中丞知雜惟直外置

御史六員並不兼領職務每月俸錢十五貫三年內不得差出

其或詔令再當官曹涉秘用置失宜刑賞論制賦欽繁暴獄行猶

留並令諫官奏論憲臣彈舉每月須一負奏事或有急務亦許非

為朋附故作中復其諫官仍於諫院或兩省內選擇職事量置什

器無聞公言問親授散秋仍遣監臨載念古賢不忘忠諫雖逢

暴怒尚屏諂諂今則冲入渴聞讜論開懷而待好爵斯察是為不

諱之朝豈有犯顏之慮黜陟之典斷在於必行語默之端亟從於

自擇更資宰慶曆初詔除諫官毋得用見任輔臣所薦之人元豐

寄祿為太中大夫始正名左右諫議大夫為諫垣之長專言責焉

左隸門下右隸中書同掌規諫凡朝政缺失大臣至百官任非其

人皆得諫正靖康元年詔宰執毋得薦舉臺諫當出親擢立為定

制建炎三年詔諫議大夫不隸兩省別置局於後省之側許與兩

省官相見議事以登聞鼓院專隸焉又詔臺諫言事官繫非時

上殿不合在輪對條具之數紹興三年曾統言本朝多以諫議兼

事言路壅塞詔依元豐舊制

容齋隨筆論諫官與臺官舊不相見事

見御史臺門

紹興間致堂胡氏寄政府書曰古者人臣皆得進諫於其君後世專設一職既已乖繆居是職者又多以立異為心撓亂政事人君難於盡從故負多不備難於盡廢故姑設一二人比諸餘羊惟臺官亦然方祖宗時充臺諫之選者皆天下望士或中外踐更已久無所不知故能有補後世乃以新進利口為之宜其觀望喋喋而莫可過也然事有隨時官與世建方漢光武唐太宗馬上經營之日與齊小白秦符堅專任一相以成霸業之時未嘗聞有臺諫官喋喋於其旁誠以三軍五兵之運伐人制勝之謀不可以告人亦非人所能與故也及夫平定之後法制既立則必設置臺臣使糾違犯開通諫

諍以補闕失時勢當然耳今宜以給事中兼諫大夫中書舍人兼司諫左右史兼正言政事下省便可揀正諫員既廣院額可廢而御史臺只合彈擊官邪與夫壞敗已成憲度者至於政事得失專責大臣與諫者若夫四方訴訟自有州縣監司臺省節次又不得直則有登聞檢鼓兩院存焉憲臺亦非受訟之所也如此則治有體統朝廷增重國勢不搖可以言治

按以立異為心以利口為能此諫官之所以使人厭也况處多事之時運籌決勝其機貴密其發貴果尤不宜使好異利口者喋喋其間然欲遂從而廢其官則過矣昔司馬溫公言凡擇言事官當以三事為先第一不愛富貴次則重惜名節次則曉知治體此乃名言誠使為諫官皆得如

此之人何至如致堂所言哉

起居

起居周官有左右史記其言事蓋今起居之本動則左史書之言則右史書之左史
記言右漢武帝有禁中起居後漢馬皇后撰明帝起居注則漢起
史記事居似在宮中為女史之任又王莽時置柱下五史秩如御史聽事
侍傍記其言行此又起居之職自魏至晉起居注則著作掌之其
後起居皆近侍之臣錄記也錄其言行與其勲伐歷代有其職而
無其官後魏始置其起居令史每行幸宴會則在御左右記錄帝
言及宴賓客訓答從又別置修起居注二人以他官領之北齊有
起居省後周有外史掌書王言及動作之事以為國志即起居之
職又有著作二人掌綴國錄則起居注著作之任自此而分也至
隋初以吏部散官及校書正字有叙述之才者掌起居之職以納

言統之至煬帝以為古有內史外史今著作如外史矣宜置起居

官以掌其內乃於內史省置起居舍人二員次內史舍人下唐貞觀

二年省起居舍人移其職於門下置起居

即二人顯慶中復於中書省置起居舍人遂與起居郎分掌左右

龍朔三年改為左右史即為左史舍人為右史咸亨元年復舊天授元年又

為左右史神龍初復舊每皇帝御殿則對立於殿左即右舍人矣有命則

臨陛俯聽退而書之以為起居注凡冊命啓奏封拜薨免悉載之

史館得之以撰述焉今狐德恭呂才蕭鈞褚遂良上官儀李安期顧徹高智周張大素凌李交等並以起居皆

有名之賢者

宋唐制起居郎隸門下起居舍人隸中書號小兩省官皆為虛

名不典本省事而典職者自號修起居注凡二人多以館閣官兼

掌更審侍立於崇政殿又從行幸以備記錄國初院在皇城外但

關勅送史館而不譔集淳化五年史館修撰張昞上言請依故事復左右史之職為起居注乃詔從置院於禁中命起居舍人史館修撰梁周翰秘書丞直昭文館李宗諤掌起居郎舍人事通撰注記凡宣徽客省四方館閣門御前忠佐引見司制置進貢辭謝游幸宴會賜賚恩澤之事五日一報翰林麻制德音詔書勅榜該公革制置者門下中書省封冊告命進奏院四方官吏風俗善惡之奏禮賓院諸蕃職貢宴勞賜賚之事並十日一報吏部文官除拜選調公革兵部武臣除授司封封建考功謚議行收戶部土貢旌表州縣廢置刑部法令公革禮部奏賀祥瑞貢舉品式祠部祭祀畫日道釋條制太常雅樂公革禮院禮儀制撰司天風雲氣候祥異證驗宗正皇屬封建出降宗廟祭享制度並月終而報鹽鐵金穀增耗度支經費出納戶部版圖升降歲終而報每季譔集以

送史館是歲令審刑院奏覆有所諭旨可垂戒者並錄送院熙寧初詔諫官兼修注者因後殿侍立許奏事元豐中兼修注王存乞復起居郎舍人之職使得盡聞明天子德音退而書之神宗亦謂人臣奏對有頗僻謏慝者若左右有史官書之則無所肆其姦矣故事左右雖日侍立而欲奏事必稟中書俟旨存因對及之乃詔雖不兼諫職者亦許直前奏事五年官制行罷修注而郎舍人始顯其職四朝志起居郎舍人掌記天子言動御正殿則俟於門廡外便殿則侍立行幸則從大朝會則對立於殿下螭首之側凡朝廷命令赦宥禮樂法度損益因革賞罰勸懲群臣進對文武臣除授及祭祀燕享臨幸引見之事四時氣候四方符瑞戶口增減州縣廢置皆書以授著作官六年詔左右史分記言動元祐元年乃詔不分七年詔邇英閣講罷續有留身奏事者許侍立紹聖元年中

承黃履言所奏或干機密難令旁立乃止會隆興元年胡銓奏記
注之失有四一人主不當觀史國朝梁周翰以起官注每月進御
從之今望尊仁二北非其地國朝記主之臣立于殿後歐陽脩謂
宗所行之訓三前殿不立而書乃立於前前殿不立又左右
動不聞乞復歐陽脩之制四奏不直前臣欲直前奏事閣門以
乞於前殿無言動之異欲不預殿却之嘗預殿矣
又以無班為詞是雖有直前各而無可奏之時矣乞詔前殿依後
殿侍立餘並依舊制淳熙間羅春伯點自戶部員外郎除右史避
曾祖諱以太常少卿兼侍立修注官其後兩史或闕則降旨以某
人權侍立官蓋自此始元豐寄祿起居舍人為朝散郎

拾遺補闕

補闕拾遺武太后垂拱中置補闕拾遺二官以掌供奉諷諫天授
二年各增置通前為五員三年舉人無賢愚咸加擢用高者試

閣侍郎給事中次或試員外郎侍御史補闕拾遺校書郎當特類
為濫雜著於誥誦誦曰補闕車載拾遺平斗自開元以來尤為
清選左右補闕各二人內供奉者各一人左右拾遺亦然兩省補
凡上左屬門下右屬中書宋端拱初改左右補闕為左右司諫左
右拾遺為左右正言是時太宗欲令諫官修職故詔改其官後亦
有兼他官不供諫職者肅宗天禧初詔兩省置諫官不兼職用劉
燁魯宗道為左右正言元豐肇新官制左右司諫各一人正七品
左右正言各一人從七品同掌規諫諷諭凡朝廷有闕失大事則
廷諍小事則論奏分隸兩省寄祿左右司諫為朝奉郎左右正言
為承議郎中與初詔不隸兩省紹興二年復淳熙十五年兵部侍
郎林栗奏言諫諍之官尚有闕員居其位者往往分行御史之職
至於箴規闕失寂無聞焉願依唐制置拾遺補闕左右各一員專

掌諫諍不許糾彈從之以許深父諱象先充其職班著在監察御史之上光宗立復省

典儀

典儀二人唐置周禮秋官有司儀上士八人中士十六人蓋此典儀之任齊職儀云東宮殿中將軍屬官有導客局置典儀錄事一人掌朝會之事梁有典儀之職未詳何曹之官掌唱警唱奏之事朱服武冠陳亦有之後魏置典儀監史闕其負及所掌唐初隸門下省初用人皆輕至貞觀李義甫為之是後常用士人領贊者以知贊唱之節及殿殿版位之次

城門郎

周禮地官有司門下大夫一人上士四人並城門郎之任初漢置城門校尉負一人掌城門屯兵有司馬及丞各一人十二城門

各一人出從緹騎百二十人魏蓋兼監門將軍之職魏因之晉制銀章青纓絳朝服武冠佩水蒼玉元帝省之宋齊俱以衛尉掌宮城屯兵及管鑰之事梁陳二代依秦漢以光祿卿掌宮殿門戶亦無城門之職後魏置城門校尉北齊衛尉寺統城門寺置城門校尉二人掌宮殿城門并諸倉庫管鑰之事後周地官府置宮門上士一人下士一人掌皇城十二門之禁令蓋並在其任隋氏門下省統城門局校尉二人煬帝大業三年又隸殿中省十二年又減一人後又改校尉為城門郎置四人又隸門下省唐因之

符寶郎

周官有典瑞掌節二官掌瑞節之事秦漢有符節令丞領符璽即昭帝勿中霍光秉政殿中夜驚光召求符璽符不可得也光帝二年初與郡守為銅虎符竹使符之制又皆文帝二年初與郡守為銅虎符竹使符之制又皆

應邵曰銅虎符第一至第五國家當發兵遣使有至郡合符
一符合乃聽受之符使符者以竹箭五枚長五寸鐫刻篆書第
一至第五額師古曰符與部守各
分其半右則留京師左以與之
後漢有符節令兩梁冠位次御
史中丞別為一臺而符節令一人為臺率掌符節之事屬少府
魏
與後漢同
晉太始元年省并蘭臺置符節御史掌其事
宋與晉齊
蘭臺有主璽令史以治書侍御史領之
梁陳御史臺亦有符節令
史後魏御史臺領符節令領符璽郎中北齊有符節署徐
與後魏同
符節令一人
符璽郎中四人
後周有主璽下士掌國璽之藏
隋初有
符璽局置監二人屬門下省煬帝改監為郎
唐因之長慶三年改
為符寶郎神龍初復為符璽郎開元初復為符寶郎
天寶五年六月
改傳國寶為承天大寶
其符節並納於宮中有行從則請之即
掌諸進符寶出納幡節也

弘文館

唐武德初置修文館後改名弘文館神龍初改為昭文二年又却
為修文尋又為昭文開元七年又詔弘文為儀鳳中以館中多圖
籍未詳正委學士校理自垂拱以來多大臣兼領館中有四部書
自貞觀初褚亮檢校館務學士號為館主因為故事每令給事中
一人判館事校書二人學生三十人
宋改為昭文館
以弘祖
大
學
士一人以宰相充學士直學士不常置直館以京朝官充掌經史
子集曰庫圖籍修寫校讎之事判館一人以兩省五品以上充

文獻通考卷之五十

文獻通考卷五十一

職官考

十一

