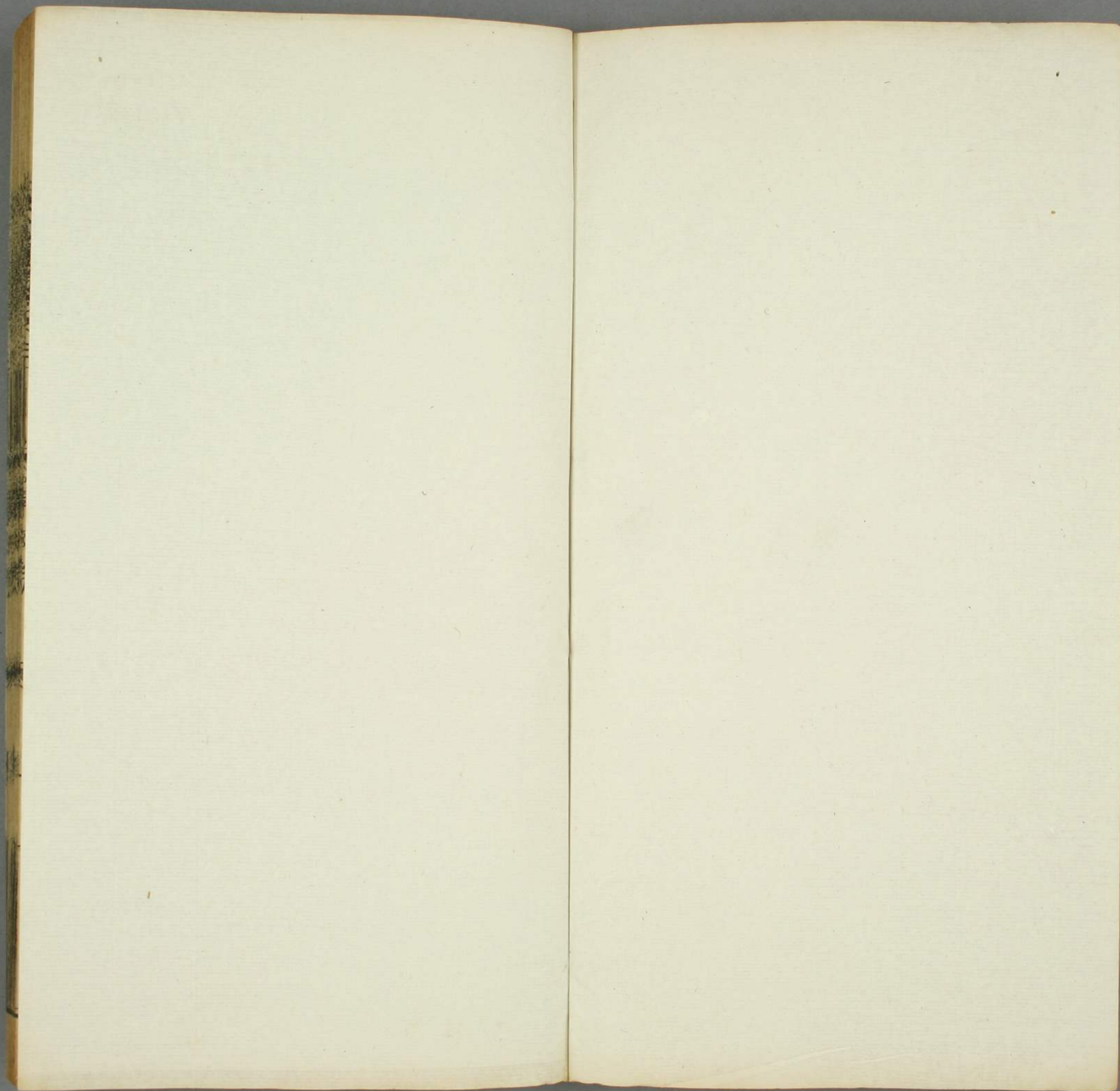




伊4
1046
15

學校
卷四十三之四十五





特
74
1046
15

文獻通考卷之四十三

鄱陽馬端臨撰 貴興著

學校考

祠祭褒贈先聖先師錄後

文王世子凡學春官釋奠于其先師秋冬亦如之官謂禮樂詩書

有道者有德者使教焉死則以為樂祖祭於瞽宗此之謂先師之類也若漢禮有高堂生樂有制氏詩有毛公書有伏生亦可以為之也不言夏夏從春可知也釋奠者設薦饌酌奠而已無迎尸以下之事。疏云以其釋奠直奠置於物無食飲酌酢之事釋奠所以無尸者以其主於行禮非報功也

正義曰所教之官若春誦夏弦則太師釋奠也教干戈則小

樂正樂師等釋奠也教禮即執禮之官釋奠也皇氏云其教

雖各有時其釋奠則四時各有其教備而行之四時在學釋

奠猶若教書之官春時於虞庠之中釋奠於先代明書之師

和
289
15

學東

文獻通考卷之四十三

學校考

九

四時各然教禮之官秋時於瞽宗之中釋奠於其先代明禮之師如此之類是也

凡始立學者必釋奠于先聖先師及行事必以幣謂天子命之教始立學官者也

先聖周公若孔子凡釋奠者必有合也注謂國故及先聖常奠為輕故惟祭先師

先師則所擇莫首當與鄰國合朱文公禮書謂以下文大合樂故之有合當為合樂有國故則否注謂若唐

夷周有周公魯有孔子則各自奠之不合凡大合樂必遂養老合大

樂謂春入學舍菜合舞秋頒學合聲於是也天子視學遂養老謂用其明日也

長樂劉氏曰周有天下立四代之學虞庠則以舜為先聖夏

學則以禹為先聖殷學則以湯為先聖東膠則以文王為先

聖各取當時左右四聖成其德業者為之先師以配享焉此

天子立學之法也

臨邛魏氏日記曰凡學春官釋奠于其先師釋者曰若禮有

高堂生樂有制氏詩有毛公書有伏生又曰凡釋奠者必曰

合也曰若周有周公魯有孔子各自奠之不合也至於祀先

賢於西學祭樂祖於瞽宗傳者亦謂各於所習之學祭先師

夫周公孔子非周魯之所得而專也而經各立師則周典安

有是哉古者民以君為師仁鄒壽夭君實司之而臣則輔相

人君以師表萬民者也自孔子已前曰聖曰賢有道有德則

未有不生都顯位設祭大烝者此非諸生所得祠也自君師

之職不修學校廢井牧壤民散而無所係於是始有師弟子

群居以相講授者所謂各祭其先師疑秦漢以來始有之而

詩書禮樂各立師不能以相通則秦漢以來為士者斷不若

是之隘也此亦可見世變日降君師之職下移而先王之道

分裂矣然而春秋戰國之亂猶有聖賢為之師秦漢以來猶

有專門為之師故所在郡國尚存先師之號奠祠于學故記人識於禮而傳者又即其所聞見以明之也

王制天子將出征類乎上帝宜乎社造乎禰禡於所征之地馮師祭也

其體受命于祖告祖受成于學定兵謀也出征執有罪反釋奠于學以

訊馘告釋奠奠幣禮先師也訊馘所生獲斷耳者

文王世子天子視學大昕鼓徵乃命有司行事興秩節祭先師先

聖焉有司卒事反命始之養也適東序釋奠于先老

周禮凡有道有德者使教焉死則以為樂祖祭於瞽宗 太祝大

會同造于廟宜于社過大山川則用事焉反行舍奠曾子問曰凡

反亦如之甸祝舍奠于祖廟禰亦如之賈公彥曰非時而祭曰奠以其

已儀禮賓朝服釋幣于禰又釋幣于行遂受命上介釋幣亦如之

釋幣于門乃至于禰筵几于室薦脯醢酒陳主人酌奠一

有次也先薦後酌祭禮也行禮書曰奠者陳而奠之也鄭氏曰釋奠者設薦饌酌奠而已

薦脯醢酒陳者所以奠之也則釋奠設薦饌酌奠而已

可知也特牲饋食奠解于尸未至之前則釋奠無迎尸可知

也古者釋奠或施於山川或施於廟社或施於學周官大祝

大會同造于廟宜于社過大山川則用事焉反行舍奠甸祝

舍奠于祖廟禰亦如之此施於山川廟社者也大司樂凡有

道者有德者使教焉死則以為樂祖祭於瞽宗文王世子凡

學春官釋奠于先師秋冬亦如之凡始立學者必釋奠于先

聖先師及行事必以幣凡釋奠者必有合也天子視學大昕

鼓徵乃命有司行事與秩節祭先聖先師焉有司卒事反命
 適東序釋奠于先老王制出征執有罪反釋奠于學以訊馘
 告此施於學者也山川廟社之祭不止於釋奠學之祭釋奠
 而已賈公彥曰非時而祭曰奠此為山川廟社而言之也學
 之釋奠則有常時者有非時者文王世子凡學春官釋奠于
 先聖先師秋冬亦如之鄭氏曰不言夏夏從春可知此常時
 之釋奠也凡始立學天子視學出征執有罪反以訊馘告必
 釋奠焉此非時之釋奠也釋奠之禮有牲幣有合樂有獻酬
 大祝造于廟宜于社過大山川則用事反則釋奠此告祭也
 曾子問曰凡告必用牲幣文王世子凡始立學釋奠行事必
 以幣此釋奠有牲幣之證也文王世子凡釋奠者必有合也
 此釋奠有合樂之證也聘禮觴酒陳席于阼薦脯醢三獻一

人舉爵獻從者行酬乃出此釋奠有獻酬之證也然山川廟
 社之釋奠皆有牲幣學之釋奠非始立學則不必有幣也學
 之釋奠有合樂則山川廟社不必有合也聘賓釋奠有三獻
 則天子諸侯之於山川廟社不止三獻也凡始立學與天子
 視學釋奠于先聖先師四時則釋奠先師而已文王世子謂
 春釋奠于先師鄭氏釋王制亦謂釋奠禮先師其說是也然
 鄭氏以王制之釋奠為釋菜奠幣以文王世子之釋奠者必
 有合為與鄰國合孔穎達以學記之釋菜為釋奠其說誤也
 始立學者既與器用幣與當為釁禮樂之器成則然後釋菜告先
師以器成將用疏云釋菜之器成則然後釋菜告先
惟釋菜而巳無牲牢幣帛不舞不授器釋菜禮輕也釋奠則舞
祀授舞者兵也乃退賓于東序一獻無介語可也言乃退者謂得
釋菜于東序則賓賓于東序魯之學有米粟東序皆宗也疏東
序與虞庠相對東序在東虞庠在西既退賓于東序明釋菜在於

禮記卷之三

學禮

三

虞庠語即前經合語之等言可也明釋菜時未可語禮尚嚴也

大胥春入學舍菜合舞舍菜即釋菜禮先師也菜蘋藻之屬春始

使應秋頒學合聲春使之學秋頒其才藝折使應節奏

月令仲春之月上丁命樂正習舞釋菜樂正樂官之長命習舞者

舞必釋菜于先師以禮之天子乃帥三公九卿諸侯大夫親往視

夏小正曰丁亥萬舞入學

之仲丁又命樂正入學習舞為季春將習合樂也

學記大學始教皮弁祭菜示敬道也禮先聖先師之朝朝服也祭菜

有司服皮弁祭先聖先師以蘋藻之菜

正義曰凡釋奠有六始立學釋奠一也四時釋奠有四通前

五也王制師還釋奠于學六也釋菜有三春入學釋菜合舞

一也釁器釋菜二也學記皮弁祭菜三也

禮書曰周禮大胥春入學舍菜合舞學記皮弁祭菜示敬道

也月令仲春上丁命樂正習舞釋菜文王世子始立學者既

興器用幣然後釋菜不舞不投器乃退賓于東序一獻無介

語可也然則釋菜之禮猶摯也婦見舅姑其摯也棗栗棗脩

若沒而廟見則釋菜弟子見師其摯也束脩若禮于先師則

釋菜大胥釋菜合舞而文王世子釋菜不舞不投器者以釋

奠既舞故也士喪禮君視飲釋菜入門喪大記大夫士既殯

而君往焉釋菜于門內占麥季冬乃舍萌于四方舍萌釋菜

也則釋菜之禮豈特子弟之見先師婦之見廟而已哉婚禮

有奠菜儀弟子之見先師其儀蓋此類歟鄭氏謂婚禮奠菜

蓋用董入學釋菜蘋藻之屬始立學釋菜芹藻之屬蓋以泮

官有芹藻子事父母有謹蓋故有是說也菜之為摯則菜而

已采蘋教成之祭毛氏謂牲用魚芼之用蘋藻則詩所謂湘

已采蘋教成之祭毛氏謂牲用魚芼之用蘋藻則詩所謂湘

已采蘋教成之祭毛氏謂牲用魚芼之用蘋藻則詩所謂湘

已采蘋教成之祭毛氏謂牲用魚芼之用蘋藻則詩所謂湘

已采蘋教成之祭毛氏謂牲用魚芼之用蘋藻則詩所謂湘

之者毫之也與釋萊異矣

漢高祖十二年十一月上行自淮南還過魯以太牢祠孔子

元帝時孔霸以帝師賜爵號褒成君奉孔子後

成帝綏和元年封殷後孔子世吉適子孔何齊為殷紹嘉侯千六

百七十戶後六月進爵為公地滿百里

梅福上書曰武王克殷未及下車存五帝之後封殷於宋紹夏

於杞明著三統示不獨有也是以姬姓半天下遷廟之主流出

於戶所謂存人以自立者也今成湯不祀殷人無後陛下繼嗣

久微殆為此也春秋經曰宋殺其大夫穀梁傳曰其不稱名姓

以其在祖位尊之也此言孔子故殷後也雖不正統封其子孫

以為殷後禮亦宜之何者諸侯奪宗聖庶奪嫡傳曰賢者子孫

宜有土而况聖人又殷之後哉昔成王以諸侯禮葬周公而皇

天動威雷風著災今仲尼之廟不出闕里孔氏子孫不免編戶

以聖人而歆匹夫之祀非皇天之意也今陛下誠能據仲尼之

素功以封其子孫則國家必獲其福又陛下之名與天亡極何

者這聖人素功封其子孫未有法也後聖必以為則不滅之名

可不勉哉福孤遠又譏切王氏故終不見納初武帝時封周後

姬嘉為周子南君至元帝時尊周子南君為周承休侯位次諸

侯王使諸大夫博士求殷後分散為十餘姓郡國往往得其大

家推求子孫絕不能紀時康衡議以為王者存二王後所以尊

其先王而通三統也其犯誅絕之罪者絕而更封他親為始封

君上承其王者之始祖春秋之義諸侯不能守其社稷者絕今

宋國已不守其統而失國矣則宜更立殷後為始封君而上承

湯統非當繼宋之絕侯也宜明得殷後而已今之故宋推求其

嫡父遠不可得雖得其嫡嫡之先已絕不當得立禮記孔子曰
丘殷人也先師所共傳宜以孔子世為湯後上以其語不經遂
見寢至成帝時梅福復言宜封孔子後以奉湯祀綏和元年立
二王後推迹古文以左氏穀梁世本禮記相明遂下詔封孔子
世為殷紹嘉公

平帝元始初追謚孔子曰褒成宣尼公追封孔均為褒成侯
光武建武五年上幸魯使大司空祠孔子
封殷後孔安為殷紹嘉公周後姬常為周承休公十三年改封常
為衛公安為宋公以為漢實在三公上
十三年封孔均子志為褒成侯

按西漢時孔氏之裔侯者二人紹嘉侯奉殷後也褒成侯
奉孔子之後也建武中興襲爵如故紹嘉之後不知所終

褒成之後則志卒子損嗣至和帝永元四年徙封褒尊侯
損卒子曜嗣曜卒子元嗣相傳至獻帝初國絕魏時再襲
封世世不絕

明帝永平二年養三老五更于辟雍郡縣行鄉飲酒禮于學校皆
祝聖師周公孔子牲以犬十五年三月幸孔子宅祠仲尼及七十
二弟子親御講堂命皇太子諸王說經

章帝元和二年春帝東巡狩還過魯幸闕里以太牢祠孔子及七
十二人作六代之樂大會孔氏男子二十以上者六十三人命儒
者講論語帝謂孔僖曰今日之會於卿宗有光榮乎對曰臣聞明
王聖主莫不尊師貴道今陛下親屈萬乘辱臨闕里此乃崇禮先
師增輝聖德至於光榮非所敢承帝笑曰非聖者子孫焉有斯言
乎遂拜僖郎中賜褒成侯損及孔氏男女錢帛

安帝延光三年幸泰山祀孔子及七十二弟子於闕里自魯相令丞尉及孔氏親屬婦女諸生悉會賜饗成侯以下帛各有差

歐陽氏集古錄漢魯相置孔子廟卒史碑云司徒臣雄司空臣戒稽首言魯前相瑛書言詔書崇聖道孔子作春秋制孝經演易繫辭經緯天地故特立廟褒成侯四時來祠事已即去廟有禮器無常人掌領請置百石卒史一人典主守廟謹問太常祠曹掾馮牟史郭玄辭對故事辟雍祠先聖太宰太祝各一人備爵太常丞監祠河南尹給牛羊豕大司農給米臣愚以為如瑛言可許臣雄等稽首以聞制曰可讀此可見漢祠孔子其禮如此雄吳雄戒趙戒魯相瑛掾碑言姓乙字仲卿

孫氏曰按文王世子曰凡學春官釋奠于先聖先師既饗器用幣然如之又曰凡始立學者必釋奠于先聖先師既饗器用幣然後釋菜則知古人建立學校未嘗不以祀禮為先也高皇帝雖在倥傯猶能修其祠於過魯之日武帝興太學而獨未聞釋奠之禮焉明帝行鄉飲于學校祀聖師周公孔子初似未知所以獨崇宣聖之意至永平十五年幸孔子宅祠仲尼章帝安帝皆幸闕里祠孔子作六代之樂則所以崇文重道者至矣使當時儒學之臣能以古人釋奠之禮而推廣之則又何加以焉

魏文帝黃初二年詔曰昔仲尼資大聖之才懷帝王之器當衰周之末無受命之運在魯衛之朝教化乎洙泗之上悽悽焉遑遑焉欲屈已以存道貶身以救世于時王公終莫能用之乃退考五代之禮脩素王之事因魯史而制春秋就太師而正雅頌俾千載之

後莫不宗其文以述作仰其聖以成謀咨可謂命世之大聖億載
之師表者也遭天下大亂百祀墮壞舊君之廟毀而不脩廢成之
後絕而莫繼闕里不聞講頌之聲四時不覩蒸嘗之位斯豈所謂
崇禮報功盛德百世必祀者哉其以議即孔羨為宗聖侯邑百戶
奉孔子祀令魯郡修起舊廟置百戶吏卒以守衛之又於其外廣
為室屋以居學者

齊王正始七年令太常釋奠以太牢祀孔子于辟雍以顏淵配
晉武帝太始三年改封孔子二十三代孫宗聖侯震為奉聖亭侯
又詔太學及魯國四特備三牲以祀孔子
七年皇太子講經親釋奠于太學如正始禮

惠帝元康三年皇太子講經行釋奠禮于太學
元帝大興二年皇太子講經行釋奠禮于太學

明帝太學三年詔給奉聖亭侯四時祠孔子祭宜如太始故事
成穆孝武三帝皆以講經親釋奠唯成帝在辟雍自是一時制也
孝武以太學在水南懸遠有司議依穆帝升平元年於中堂權立
太學釋奠禮畢會百官六品以上

宋文帝元嘉八年奉聖侯有罪奪爵至十九年又授孔隱之隱之
兄子熙先謀逆又失爵二十八年更以孔惠雲為奉聖侯後有重
疾失爵孝武大明二年又以孔邁為奉聖侯邁卒于孝武祠有
罪失爵元嘉二十二年太子釋奠採晉故事裴松之議應釋六佾
恒設軒懸之樂牲牢

齊武帝永明三年有司奏宋元嘉舊事學生到先釋奠先聖先師
禮又有釋菜未詳今當行何禮用何樂又禮器時從喻希議用元
嘉故事設軒懸之樂六佾之舞牲牢器用悉依上公尚書令王儉
議周禮春入

學釋菜合舞記云始教皮弁祭菜示敬道也又云始入學必釋奠
先聖先師中朝以來釋菜禮廢金石俎豆皆無明文方之七朝則
輕比之五祀則重陸納車胤謂宣尼廟宜依亭侯之爵若帝
周公之廟用王者儀範宜謂當其為師則不臣之釋奠日宜備帝
王禮祭此則車座大於輕輕二范傷於太重俞希云若王者自設
禮祭則肆賞於致敬之所若欲嘉美先聖則須辨况非備細尋此
說守附情惟允元嘉裴松之議故事可依也

梁武帝天監八年皇太子釋奠周捨議既惟大禮請依東宮元會
太子著絳紗襦願也樂用軒懸合升殿坐者皆服朱衣帝從之
又有司以為禮云凡為人子者升降不由阼階吏部郎徐勉議鄭
玄云由命士以上父子異宮宮室既異無不由阼階之禮請釋奠
及宴會太子升堂並宜由東階若輦駕幸學自然中階其會賓客
依舊西階大同七年皇太子表其子寧國臨城公入學時議者以
與太子有齒胄之議疑之議中臣續等以為參點回路並事也父
鄒魯稱盛洙汶無譏師道既光得一資敬無虧亞二制可

後魏封孔子二十七葉孫乘為崇聖大夫

孝文太和十九年改封二十八葉孫珍為崇聖侯

文成帝詔宣尼之廟當別勅有司行薦享之禮

北齊改封三十一代孫為恭聖侯

北齊時講於天子講畢以一太牢釋奠孔宣父配以顏回列軒懸
樂六佾舞皇太子每通一經及新立學必釋奠禮先聖先師每歲

春秋二仲常行其禮每月朔制祭酒頒博士以下及國子諸學生
以上太學四門博士升堂助教以下太學諸生階下拜孔聖揖顏

回日出行事郡學則於坊內立孔顏廟博士以下亦每月朝張憑
不拜顏子者按學堂舊有聖賢之象既備禮盡敬奉尼父以為師

而未詳顏子拜揖之儀臣以聖者君道也師者賢臣道也若乃堯
舜禹於君位則獲契與我並為臣矣師玄風於洙泗則顏子吾同
門也夫大賢恭已既揖讓於君德回也如愚豈越分於人師哉是
以王聖佐賢而君臣之分同矣

後周武帝平齊改封孔子後為鄒國公

隋文帝仍舊封孔子後為鄒國公

賜帝改封為紹聖侯

隋制國子寺每歲四仲月上下釋奠于先聖先師年別一行鄉飲酒禮州縣學則以春秋仲月釋奠亦每年於學一行鄉飲酒禮

唐高祖武德二年詔國子學立周公孔子廟各一所四時致祭仍博求其後具以名聞詳考所宜當加爵土

七年幸國子學親臨釋奠引道士沙門與博士雜相駁難久之太宗貞觀二年左僕射房玄齡等建議武德中詔釋奠於太學以

周公為先聖孔子配享臣以為周公尼父俱稱聖人卒宜置奠本緣天子故晉宋梁陳及隋大業故事皆以孔子為先聖顏回為先

師歷代所行古今通允伏請停祭周公并孔子為先聖以顏回配詔從之

十一年封孔子裔德倫為褒聖侯修宣尼廟於兗州給戶二十充享祀

十四年幸國子學觀釋奠二十年詔皇太子於國學釋奠於先聖先師皇太子為初獻國子

祭酒為亞獻揖司業為終獻初釋奠以儒官自為祭主直云博士姓名至是中書侍郎許敬

宗等奏按禮記文王世子凡學官春釋奠於先師鄭玄注曰官謂詩書禮樂之官也彼謂四時之學將習其道故儒官釋奠各

於其師既非國家行禮所以不及先聖至於春秋二時合樂之日則天子視學命有司興袂節總祭先聖先師焉秦漢釋奠無

文可檢至於魏氏則使太常行事自晉宋以降時有親行而學

文獻通考卷四十二 禮考 釋奠

官為主全無典實且名稱國學樂用軒懸樽俎威儀並百官備在於臣下理不合專况凡在小神猶皆遣使行禮釋奠既准中祀禮禮必須稟命今請國學釋奠令國子祭酒為初獻祝詞稱皇帝謹遣仍令司業為亞獻國子博士為終獻其諸州刺史為初獻上佐為亞獻博士為終獻縣學縣令為初獻丞為亞獻博士既無秩請主簿通為終獻若闕並以次差攝州縣釋奠既請遣刺史縣令親為獻主望准祭社給明衣修附禮令為求式學令祭以太牢樂用軒懸六佾之舞并登歌一部與大祭祀相遇改用中丁州縣常用上丁無樂祭用少牢

二十一年詔以左丘明小子夏公羊高穀梁赤伏勝高堂生戴聖毛萇孔安國劉向鄭眾杜子春馬融盧植鄭康成服子慎何休王肅王輔嗣杜元凱范甯賈逵等二十一人代用其書垂於國胄自今有事於太學並令配享尼父廟堂

高宗永徽中制改周公為先聖夫子為先師顏回左丘明從祀顯慶二年太尉長孫無忌等議曰按新禮孔子為先聖顏回為先師又准貞觀二十一年以孔子為先聖更以左丘明等二十一人與顏回俱配尼父於太學今據永徽令文改用周公為先聖遂黜孔子為先師顏回立明並為從祀謹按禮記云凡學春官釋奠于其先師鄭玄注曰官謂詩書禮樂之官也先師者若漢有高堂生樂有制氏詩有毛公書有伏生可以為師者又禮記曰始立學釋奠于先聖鄭玄注曰若周公孔子也據禮為定昭然自別聖則非周即孔師則備善一經漢魏以來取捨各異顏回夫子互作先師宣父周公迭為先聖求其節文適有得失所以貞觀之末親降綸言依禮記之明文酌康成之奧說正夫子為先聖加衆儒為先師

永垂制於後昆華往代之絀繆而今新令不詳制旨輒事刊改遂
違明詔但成王幼年周公踐極制禮作樂功比帝王所以禹湯文
武成王周公為六君子又說明王孝道乃述周公嚴配此即姬旦
鴻業合同王者祀之儒官就事實貶其功仲尼生衰周之末拯文
喪之弊祖述垂憲章文武弘聖教於六經闡儒風於千世故孟
軻稱生民以來一人而已自漢已降奕葉封侯崇奉其聖迄于今
日胡可降茲上哲俯入先師且立明之徒見行其學賤為從祀亦
無故事今請改令從詔於義為允其周公仍依別禮配享成王詔
從之

三年文宣王廟詔用宣和之舞國子博士范

總章三年皇太子弘釋奠于國學開耀元年景龍二年永隆二
年並行此禮

乾封元年追贈孔子為太師

天授元年封孔子為隆道公

總章元年顏回贈太子少師曾參贈太子少保並配享孔子廟

玄宗開元七年以貢舉人將謁先師質問疑義勅皇太子及諸子

宜行齒胄禮乃謁先聖太子初獻亞終獻並以胄子充右散騎常

侍褚無量講孝經并禮記文王世子篇初詔侍中宋璟亞獻中書

侍郎蘇頲終獻及臨享上思齒胄之義乃改焉又詔春秋釋奠

用牲牢其屬縣用酒醑而已

八年國子司業李元瓘奏言京國子監廟堂先聖孔宣父配坐先

師顏子今其像見立侍准禮授坐不立授立不跪况顏子道亞生

知才光入室既當配享其儀見立請據禮文合從坐侍又四科第

子閔子騫等並伏膺儒術親承聖教雖復列像廟堂不參享祀謹

子閔子騫等並伏膺儒術親承聖教雖復列像廟堂不參享祀謹

按祠令何休等二十二賢猶露從祀豈有升堂入室之子獨不露
配享之餘望請春釋奠列享在二十二賢之上七十子者則文
翁之壁尚不闕如豈有國庠遂無圖繪請命有司圖形於壁兼為
立贊庶敦勸儒風光崇聖烈曾參孝道可崇獨受經於夫子望唯
二十二賢從享詔曰顏子等十哲宜為坐像悉令從祀曾參大孝
德冠同列特為塑像坐於十哲之次因圖畫七十弟子及二十二
賢於廟壁上以顏子亞聖親為製贊書于石仍令當朝文士分為
之贊題其壁焉

按自禮記有釋奠于先聖先師之說鄭康成釋先師以為
如樂有制氏詩有毛公禮有高堂生書有伏生之類自是
後儒言釋奠者本禮記言先師者本鄭氏注唐貞觀時遂
以左丘明以下至賈逵二十二人為先師配食孔聖夫聖
作之者也師述之者也述夫子之道以親炙言之則莫如
十哲七十二賢以傳授言之則莫如子思孟子必是如後
可以言先師可以繼先聖今捨是不錄而皆取之於釋經
之諸儒姑以二十二子言之獨子夏無以議為左丘明公
羊高穀梁赤猶曰受經於聖人而得其大義至於高堂生
以下則謂之經師可矣非人師也如毛鄭之釋經於名物
固為該洽而義理間有差舛至王輔嗣之宗旨老莊賈景
伯之附會識諱則其所學已非聖人之學矣又况戴聖馬
融之貪鄙則其素履固當見擯於洙泗今乃俱在脩食之
列而高第弟子除顏淵之外反不得預李元瓘雖儼儼言
之而僅能升十哲曾子濟於二十二子之列而七十二賢
俱不露享祀蓋拘於康成之注而以專門訓故為盡得聖

道之傳也

三十七年詔曰弘我王化在乎儒術能發此道啓迪含靈則生人
之來未有如夫子者也所謂自天攸縱將聖多能德配乾坤身揚
三月故能立天下之大本成天下之大經美政教移風俗君君臣
臣父父子子人到于今受其賜不其猗歟嗚戲楚王莫封魯公不
用俾夫大聖才列陪臣棲遑旅人固可知矣年祀寢遠光靈益彰
誰代有褒稱而未為崇峻不副於實人其謂何夫子既稱先聖可
追謚為文宣王令三公持節冊命其後嗣褒聖侯改封嗣文宣王
昔周公南面夫子西坐今位既有殊豈宜依舊宜補其墜典永作
成式其兩京國子監及天下諸州夫子南面坐十哲等東西行列
侍且門人三千見稱十哲包夫衆美實越等夷暢玄聖之風規發
人倫之耳目並宜褒贈以寵賢明其顏子既云亞聖須優其秩

顏子贈充國公

閔子騫贈費侯

冉伯牛贈鄆侯

冉仲弓贈薛侯

宰子我贈齊侯

端木子貢贈黎侯

冉子有贈徐侯

仲子路贈衛侯

言子游贈吳侯

卜子夏贈魏侯

又孔子格言參也稱魯雖居七十之數不載四科之目頃雖參於
十哲終未殊於等倫久稽先旨俾脩舊位庶乎禮得其序人馬式
瞻命尚書右丞相裴耀卿攝太尉持節就國子廟冊冊畢所司奠
祭亦如釋奠之禮又遣太子少保崔琳往東都就廟行冊禮又勅
兩京及兗州舊宅廟像宜改服衮冕其諸州及縣廟宇既小但移
南面不須改衣服兩京樂用宮懸春秋二仲上丁令三公攝行事
七十子並宜追贈

曾參贈邳伯

顓孫師贈陳伯

澹臺成明贈江伯

處子賤贈單伯

原憲贈原伯

公治長贈莒伯

南宮子容贈邾伯

公督哀贈邾伯

曾點贈宿伯

顏路贈杞伯

商瞿贈蒙伯

高柴贈共伯

漆雕開贈滕伯

公伯寮贈任伯

司馬牛贈向伯

樊遲贈樊伯

有若贈卞伯

公西赤贈郛伯

巫馬期贈鄆伯

梁鱣贈梁伯

顏柳贈蕭伯

冉孺贈紀伯

曹邴贈曹伯

伯虔贈聊伯

公孫龍贈黃伯

冉季贈東平伯

秦子南贈少梁伯

漆雕子歛贈武成伯

顏子驕贈琅琊伯

漆雕徒父贈須句伯

壤駟赤贈北微伯

商澤贈睢陽伯

石作蜀贈石邑伯

任不齊贈任城伯

公夏守贈亢父伯

公良孺贈東牟伯

右處贈營丘伯

秦子開贈彭衙伯

奚容箴贈下邳伯

公肩定贈新田伯

顏襄贈臨沂伯

鄒單贈銅鞮伯

句井疆贈淇陽伯

罕父黑贈乘丘伯

秦商贈上洛伯

申黨贈邵陵伯

公祖子之贈期思伯

榮子期贈零婁伯

縣成贈鉅野伯

左人鄂贈臨淄伯

燕伋贈漁陽伯

鄭子徒贈滎陽伯

顏之僕贈東武伯

原亢贈萊蕪伯

樂欬贈昌平伯

廉潔贈莒父伯

顏何贈開陽伯

叔仲會贈瑕丘伯

狄黑贈臨濟伯

邾巽贈平陸伯

孔患贈汶陽伯

公西舉如贈重丘伯

公西箴贈祝阿伯

蘧瑗贈衛伯

施常贈乘氏伯

林放贈清河伯

秦非贈沂陽伯

陳亢贈穎伯

甲楨贈魯伯

琴牢贈伯

顏贇贈朱虛伯

步叔乘贈淳于伯

琴張贈南陵伯

右孔子弟子姓名之可見者史記家語所載并十哲共七十七人內公伯察秦拊鄒單家語不載而別有琴牢陳亢縣亶三人唐贈典見禮樂志及唐會要所載並七十七人姓名與史記同獨杜氏通典所載則除十哲外自計七十三人係增入蘧瑗林放陳亢申楨琴牢琴張六人若以為七十二賢在十哲之外則史記家語所載少五人通典所載多一人然太史公作仲尼弟子傳序言孔子之所嚴事於周則老子於衛蘧伯玉於齊晏平仲於楚老萊子於鄭子產於魯孟公綽數稱臧文仲柳下惠銅鞮伯華介山子然孔子皆後之不並世又史稱孔子適衛主蘧伯玉及反魯伯玉使人至孔子禮其使而稱以夫子則尊之者如此然則瑗

雖賢蓋非門弟子之列也

國子祭酒劉瑗奏准故事釋奠之日群官道俗皆合赴監觀禮
請依故事制可

肅宗上元中以歲旱罷中小祀而文宣王之祭至仲秋猶祠之於
太學

永泰二年八月修國學祠堂成祭酒蕭昕始奏釋奠宰相元載杜
鴻漸李抱玉及常參官六軍將軍就觀焉

自復二京惟正會之樂用官縣郊廟之享登歌而已文武二舞
亦不能具至是魚朝恩典監事乃奏官縣於論堂而雜以教坊
工伎憲宗時夔州刺史劉禹錫嘗歎天下學校廢乃奏記宰相
曰言者謂天下少士而不知養材之道鬱埋不揚非天不生材
也是不耕而歎廩庾之無餘可乎貞觀時學舍千二百區生徒

三千餘外夷遣子弟入附者五國今室廬圯發生徒衰少非學
官不振病無貲以給之也凡學官春秋釋奠于先師斯止辟雍
類宮非及天下今州縣咸以春秋上丁有事孔子廟其禮不應
古甚非孔子意漢初群臣起屠販故孝惠高后聞署原廟於郡
國逮元帝時韋玄成遂議罷之夫子孫尚不敢違禮饗其祖况
後學師先聖道而欲違之傳曰祭不欲數又曰祭神如神在與
其煩於薦饗孰若行其教令教令頽廢而以非禮之祀媚之儒
者所宜疾竊觀歷代無有是事武德初詔國學立周公孔子廟
四時祭貞觀中詔脩孔子廟兗州後許敬宗等奏天下州縣置
三獻官其他如立社玄宗與儒臣議罷釋奠牲牢薦酒脯時王
孫林甫為宰相不涉學使御史中丞王敬從以明衣牲牢著為
令遂無有非之者今夔四縣歲釋奠費十六萬舉天下州縣歲

費凡四十萬道資三獻官飾衣裳飴妻子於學無補也請下禮
官博士議罷天下州縣並牢衣幣春秋祭如開元時籍其資半
畀所隸州使增學校舉半歸太學猶不下萬計可以營學室具
器用豐饌食增掌故以備使令儒官各加稍食州縣進士皆立
程賢則貞觀之風粲然可復當時不用其言

德宗建中三年以文宣王三十七代孫齊鄉為兗州司馬襲文宣
王

貞元二年二月釋奠自宰臣已下畢集於國學學官昇講座陳五
經大義及先聖之道

九年九月太常奏以十一月貢舉人謁先師合與親饗太廟日同
准六典上丁釋奠若與大祠同日即用中丁其謁先師請別擇日
從之

十五年歸崇敬為膳部郎中奏時議每年春秋二時釋奠祝版櫛
署訖北面而揖臣以為其禮太重按太戴禮師尚父授周武王冊
書武王東面受之請參酌輕重庶得其宜

憲宗元和四年以文宣王三十八代孫惟恁襲文宣王
十三年以文宣王三十八代孫惟恁襲文宣王

武宗會昌二年以文宣王三十九代孫榮為國子監丞襲文宣王
後唐長興三年國子博士蔡同文奏伏見每年春秋二仲月上丁

釋奠于文宣王以充公顏子配坐以閔子騫等為十哲排祭奠其
有七十二賢圖形於四壁面前皆無酒脯自今後乞准本朝舊規

文宣王四壁諸英賢畫像前面請各設一豆一爵祠饗中書帖太
常禮院檢討禮例分析申者今禮院檢郊祀錄釋奠文宣王並中

祠例祭以少牢其配座十哲見今行釋奠之禮伏自喪亂以來廢

祭四壁英賢今准帖為國子博士祭同文所奏文宣王四壁諸英賢各設一豆一爵祠享當司詳郊祀錄文宣王從祀諸座各簋二實以粟黃牛脯豆二實以葵菹鹿醢簋各一實以黍稷飯酒爵一禮文所設祭器無一豆一爵之儀者奉勅其文宣王廟四壁英賢自此每釋奠宜准郊祀錄各陳脯醢等諸物以祭

周廣順二年六月以文宣王四十三代孫前曲阜縣令孔仁玉復為曲阜縣令仍賜緋魚袋以亞聖顏淵孺孫顏涉為曲阜縣主簿仍勅兗州修葺祠宇墓側祭樵採特車駕親往兗州初平遂幸曲阜仍勅兗州修葺祠宇墓側祭樵採百代帝王師得無拜之即拜奠於祠前

致堂胡氏曰人為諂諛趨利而不顧義者也孔子大聖途之人猶知之豈以位云乎知以位固異代之禮臣也知以道則配乎天地知以功則賢乎堯舜卒伍一豆為帝王而以異代

陪臣臨天下之大聖豈特趨利導諛又無是非之心矣斯臣也當周太祖時以拜孔子為不可則當石高祖時必以拜堯冊為可者是故君子有言天下國家所慮莫甚於在位者不知學在位者不知學則其君不得聞大道則淺俗之論易入理義之言難進人主功德高下一係於此然則學乎學豈非君臣之急務哉

宋初增修先聖及亞聖十哲塑像七十二賢及先儒二十一人皆畫像於東西廊之板壁太祖親撰先聖及亞聖贊從祀賢哲先儒並命當時文臣為之贊其春秋二丁及仲冬上丁貢舉人謁先聖先師命官行釋奠之禮皆如舊典

太祖皇帝建隆三年詔廟門準令立戟十六枝

乾德四年以文宣王四十四代陵廟王進士孔宜為兗州曲阜縣

主簿

太宗太平興國三年詔孔宜可授太子右贊善大夫襲封文宣公十月詔免兗州曲阜縣襲封文宣公家租稅

先是歷代以聖人之後不預庸調(周顯德中遣使均田遂抑為編戶至是孔氏訴于州以聞帝特免之)

真宗咸平三年詔曲阜縣令襲封文宣公孔延世許於廳上見知州通判及轉運使仍留三年又賜以祭器經書及銀帛各五千兩兗州舊以七戶守孔子墳至是增二十戶大中祥符元年以將東封泰山詔兗州宣尼宜令判州事王欽若致祭又詔封祀日文宣王四十六代孫賜同學究出身孔聖祐令衣綠次京官陪班位十一月東封禮畢幸曲阜縣謁文宣王廟上服鞞袍詣廟酌獻朝內外設黃麾仗孔氏家屬陪列初有司定儀止肅揖上特再拜又

幸叔梁紇堂命刑部尚書溫仲舒等分奠七十六弟子先儒叔梁紇顏氏上製贊刻石廟中復幸孔林以樹木擁道降輿乘馬至文宣王墓奠拜追謚曰玄聖文宣王

先是詔有司檢討(漢唐褒崇宣聖故事初欲追謚為帝或言宣父周之陪臣周止稱王不當加帝號故第增美名春秋演孔圖曰孔子母夢感黑帝而生故曰玄聖莊子曰恬澹玄聖素王之道遂取以為稱

又詔以御香一合并爐及親奠祭器留廟中賜其家錢二百千絲三百匹錄親屬五人並賜出身又賜太宗御製御書百五十卷及銀器八百兩製宣聖冕服王圭廟給守兵四十人

詔封叔梁紇齊國公顏氏魯國太夫人并官氏鄆國夫人詔追封孔子弟子充公顏回充國公費侯閔瑗琅琊公鄆侯冉耕

東平公薛侯冉雍下邳公齊侯宰予臨淄公黎侯端木賜黎陽公
徐侯冉求彭城公衛侯仲由河內公吳侯言偃丹陽公魏侯卜商
河東公鄭伯曹參瑕丘侯陳伯顓孫師死丘侯江伯澹臺滅明金
鄉侯單伯少不齊單父侯原伯原憲仕城侯莒伯公冶長高密侯
邾伯南宮縚龔丘侯郕伯公哲哀北海侯宿伯曾黹萊蕪侯杞伯
顏無繇曲阜侯蒙伯商瞿須昌侯共伯高柴共城侯滕伯漆雕開
平輿侯任伯公伯察壽張侯向伯司馬耕楚丘侯樊伯樊須益都
侯郟伯公西赤鉅野侯卞伯有若平陰侯鄆伯巫馬期東阿侯顓
伯陳亢南頓侯梁伯梁鱸千乘侯蕭伯顓辛陽穀侯紀伯冉孺臨
沂侯東平伯冉季諸城侯聊伯伯慶沐陽侯黃伯公孫龍莒江侯
彭衙伯秦窳新息侯少梁伯秦商鄆城侯武城伯漆雕哆濮陽侯
鄒鄒伯顏驕雷澤侯須句伯漆雕徒父高苑侯北微伯壤駟赤上
邾侯清河伯林放長山侯睢陽伯商澤鄒平侯石邑伯石作蜀成
紀侯任城伯任不齊當陽侯魯伯申張文登侯東牟伯公良孺牟
平侯曹伯曹邨上蔡侯下邳伯奚容箴濟陽侯淇陽伯句并疆塗
陽侯邵陵伯申黨淄川侯期思伯公祖句茲即墨侯雩婁伯榮期
厭次侯鉅野伯縣成武侯臨淄伯左人郟南華侯漁陽伯燕伋沂
源侯滎陽伯鄭國胸山侯汧陽伯秦非華亭侯乘氏伯施之常臨
濮侯朱虛伯顏噲濟陰侯淳于伯步叔乘博昌侯東武伯顏之僕
寃句侯衛伯蘧瑗內黃侯瑕丘伯叔仲會博平侯開陽伯顏何堂
邑侯臨濟伯狄黑林慮侯平陸伯邾巽高堂侯汶陽伯孔忠鄆城
侯重丘伯公西舉如臨朐侯祝阿伯公西箴徐城侯南陵伯琴張
頓丘侯

又詔封玄聖文宣王廟配饗先^魯史左丘明瑕丘伯^齊人公羊高

臨淄伯魯人穀梁赤龔立伯秦博士伏勝乘氏伯漢博士高堂生
萊蕪伯九江太守戴聖楚丘伯河間博士毛萇樂壽伯臨淮太守
孔安國曲阜伯中壘校尉劉向彭城伯後漢大司農鄭衆中牟伯
河南杜子春緱氏伯南郡太守馬融扶風伯北中郎將盧植良鄉
伯大司農鄭康成高密伯九江太守服虔滎陽伯侍中賈逵岐陽
伯諫議大夫何休任城伯魏衛將軍太常蘭陵亭侯王肅贈司空
尚書郎王弼封偃師伯晉鎮南大將軍開府儀同三司當陽侯杜
預贈司徒豫章太守范甯封鉅野伯 命三司使兩制符制館閣
官作贊

大中祥符二年詔太常禮院定州縣釋奠禮器數禮院言先聖先
師每座酒樽二簋八豆八盞二簋二俎三壘一洗一篚一樽首加
置於幣共二燭一爵共四坩共二或有從祀之處諸座各邊二豆

二簋一盞一俎一燭一爵一乞頒下從之

紹興七年有司奏釋奠初依奏告制後比擬舊例視感生帝而

加銅鼎三實以登一實以脂肝十哲從祀九十八位其用羊豕各一

每位簋二乘簋一稷簋一黍俎一羊爵一實以

五年詔改玄聖文宣王謚為至聖文宣王避聖祖名也

天禧元年以文宣王四十六代孫光祿寺丞聖祐襲封文宣公

判國子監孫奭言釋奠舊禮以祭酒司業博士為三獻新禮以三

公行事近年只差獻官二員通攝伏恐未副崇祀嚮學之意望令

備差太尉太常光祿卿以充三獻詔可又詔釋奠儀注及祭器圖

令崇文館雕印頒行下諸路

歐陽氏襄州穀城縣夫子廟記釋奠釋菜祭之畧者也古者
士之見師以菜為摯故始入學者必釋菜以禮其先師其學

官四時之祭乃皆釋奠釋奠有樂無尸而釋菜無樂則其又
 畧也故其禮亡焉而今釋奠幸存然亦無樂又不備舉於四
 時獨春秋行事而已自孔子沒後之學者莫不宗焉故天下
 皆尊以為先聖而後世無以易學校廢久矣學者莫知所師
 則字又取孔子門人之高第曰顏回者而配焉以為先師隋
 唐之際天下州縣皆立學置學官生員而釋奠之禮遂以著
 令其後州縣學廢而釋奠之禮吏以其著令故得不廢學廢
 矣無所從祭則皆廟而祭之荀卿子曰仲尼聖人之不得勢
 者也然使其得勢則為堯舜矣不幸無時而沒特以學者之
 故享弟子春秋之禮而後之人不推所謂釋奠者徒見官為
 立祠而州縣莫不祭之則以為夫子之尊由此為盛甚者乃
 謂生雖不得位而後有所享以為夫子祭謂有德之報雖堯

舜莫若何其謬論者歟祭之禮以迎尸酌鬯為盛釋奠薦饌
 直奠而已故曰祭之畧者其事有樂舞授器之禮今又廢則
 於其畧者又不備焉然古之所謂吉凶鄉射賓燕之禮民得
 而見焉者今皆廢失而州縣幸有社稷釋奠風雨雷師之祭
 民猶得以識先王之禮器焉其牲酒器幣之數升降俯仰之
 節吏又多不能習至其臨事舉多不中而色不莊使民無所
 瞻仰見者怠焉因以為古禮不足復用可勝歎哉

按古者入學則釋奠于先聖先師明聖賢當祠之於學也
 自唐以來州縣莫不有學則凡學莫不有先聖之廟矣然
 攷之前賢文集如椰子厚柳州文宣王廟碑與歐公此記
 及劉公是新息縣鹽城縣夫子廟記皆言廟而不及學蓋
 衰亂之後荒陋之邦往往庠序頽圯教養廢弛而文廟獨

存長吏之有識者以興學立教其事重而費鉅故姑葺文廟俾不廢夫子之祠所謂猶賢乎已然聖賢在天之靈固非如釋老二氏與典祀百神之以驚動禍福炫耀愚俗為神而欲崇大其祠宇也廟祀雖設而學校不修果何益哉

文獻通考卷之四十三終

文獻通考卷之四十四

鄱陽 馬端臨 貴與 著

學校考

祠祭禮贈先聖先師錄後

仁宗景祐元年詔釋奠用登歌

陳暘樂書曰成周之制大胥春入學舍菜合舞秋頒學合聲故禮記文王世子凡釋奠必有合也有國故則否凡大合樂必遂養老又曰釋奠于先聖先師先老終之遂發咏焉登歌清朝下管象舞大武而已月令仲春上丁命樂正習舞釋菜蓋學校之於天下禮樂之所自出小有釋菜而以食為主大有釋奠而以飲為主其習舞與聲而大合六代之樂一也北齊天子講畢以太牢釋奠孔子配以顏回設軒架之樂六佾

之舞(唐)開元中釋奠文宣王始用宮架之樂然孔子人臣也

用軒架足以為禮用宮架則過矣宮架天子之制四面皆懸

之有牆故謂之宮架軒架諸侯之制三面懸去中呂絃實林鍾缺其一面如軒車之有藩故謂軒架圖見樂書聖朝

(春秋)上丁釋奠于東序上戊釋奠于西序並設登歌之樂不

用軒架而用判架判架只東西兩面懸而已南北抑又不施

於堂下而施於堂上於其庭又不設舞焉是有歌奏而無舞

非古人習舞合樂之意釐而正之以廣禮樂之教於天下實

聖朝急務也

皇祐三年詔兗州仙源縣自國朝以來世以孔氏子孫知縣事使

奉承廟祀近歲廢而不行非所以尊先聖也今後宜復以孔氏子

弟充選

至和二年詔封孔子後為衍聖公

集賢殿學士劉敞言據祠部員外郎直集賢院祖無擇奏伏見

至聖文宣王四十七代孫孔宗愿襲封文宣公乃是其人未死

已賜謚矣臣切觀前史孔子之後襲封者衆在(漢魏)則曰褒成

褒聖宗聖在(晉宋)亦曰奉聖後魏曰崇聖北齊曰恭聖後周及

(隋)封以鄒國(唐)初曰褒聖或為君或為侯為公為大夫使奉祭

祀唯(漢平帝)追謚孔子為褒成宣尼公遂以均為褒成君至(唐)

開元二十七年追謚為文宣王又以其後為文宣公是皆以祖

之美謚而加後嗣生而謚之不經甚矣欲乞明詔有司詳求古

訓或封以小國或取尊儒褒聖之義別定美號加于封爵著于

令式使千古之下無以加於我朝之盛典也奉聖旨送兩制詳

議臣等謹按(漢元帝)初元元年以師孔霸為關內侯食邑八百

戶號褒成君而霸上書求奉孔子祭祀(元帝)下詔曰其令師褒

成君關內侯霸以所食八百戶祀孔子及霸卒子福嗣福卒子房嗣房卒子莽嗣皆稱褒成君至平帝元始元年始更以二千戶封莽為褒成侯而追謚孔子曰褒成宣尼公以此觀之則褒成者國也宣尼者謚也公爵者爵也褒成宣尼公猶曰河間獻王云耳蓋推宣尼以為褒成祖非用褒成以為宣尼謚也唐世不深察此義而以褒成為夫子之謚因疑霸等號封褒皆襲其祖之舊耳故遂封夫子文宣王而爵其後文宣公考校本末甚失事理先帝既封泰山親祠闕里又加文宣以至聖之號則人倫之極致盛德之顯名盡在此矣尤非其子孫臣庶所宜襲處而稱之者也臣等以為無擇議是可用其文宣王四十七代孫孔宗愿伏乞改賜爵名若褒成奉聖之比上足以尊顯先聖有不可階之勢下不失優孔氏使得守繼世之業改唐之失法漢

之舊傳曰必也正名又曰正稽古立事可以求年此之謂也

英宗治平元年詔勿以孔氏子弟知仙源縣其襲封人如無親屬在鄉里令常任近便官不得遠去家廟

京東提刑王綱乞慎重長民之官故有是詔

神宗熙寧八年判國子監常秩等言本監宣聖神像舊用冕服九旒七十二賢二十一先儒並用朝服檢會唐開元中尊孔子為文宣王內出王者衮冕之服以衣之詳此則孔子之冕宜用天子之制十二旒孔子既用冕旒則七十二賢二十一先儒各依本爵用冕服今來所修殿屋已成見裝飾塑像欲乞改正下太常禮院詳定禮院檢會國朝文宣王廟自建隆三年詔廟門準儀制令立戟十六枝用正一品之禮大中祥符二年賜曲阜縣文宣王廟桓圭一從上公之制冕九旒服九章按衣服今王爵之服春秋釋奠則

用中祠皆今朝之制也其宛國公顏子等皆以本朝郡國縣封爵
緣古今禮制不一難以追用周之冕服宜如舊制依官品衣服令
文宣王冕用九旒顏子已下各依郡國縣公侯伯正一品至正四
品冠服制度庶合禮令從之

元豐六年吏部尚書曾孝寬言孟軻有廟在鄒未加爵命詔封鄒
國公

七年禮部言乞以鄒國公同顏子配食宣聖荀况楊雄韓愈並從
祀于左丘明等二十二賢之間從之封荀况蘭陵伯楊雄成都伯
韓愈昌黎伯顏行天下學廟塑像春秋釋奠行禮

容齋洪氏隨筆曰自唐以來相傳以孔門高弟顏淵至子夏
為十哲故坐祀於廟堂上其後升顏子配享則進曾子於堂
右子夏之次以補其闕然顏子之父路曾子之父點乃在庶

下從祀之列子處父上神靈有知何以自安所謂子雖齊聖
不先父食正謂是也又孟子配食與顏子並而其師子思子
思之師曾子亦在下此兩者於禮於義實為未然特相承既
久莫之敢議耳

相臺岳氏愧郟錄曰蘇文忠公軾集私試策問曰古者坐於
席故蓬豆之長短簠簋之高下適與人均今土木之像既已
巍然於上而列器皿於地使鬼神不享則不可知若其享之
則是俯伏匍匐而就也珂按今世國學郡縣學禮殿坐像皆
正席南向顏孟而下列侍所措設與前不殊私切疑之慶元
己未朱文公熹始作白鹿禮殿塑像說其文曰古人之坐者
兩膝著地因反其蹠而坐於其上正如今之胡跪者其為肅
拜則又拱兩手而下之至地也其為頓首則又以頭頓手上

也其為稽首則又卻其手而以頭著地亦如今之禮拜者皆因跪而益致其恭也故儀禮曰坐取爵曰坐爵禮記曰坐而遷之曰一坐再至曰武坐致右軒左老子曰坐進此道之類凡言坐者皆謂跪也漢文帝與賈生語不覺膝之前於席管寧坐不箕股榻當膝處皆穿皆其明驗然記又云授立不跪授坐不立莊子又云跪坐而進之則跪與坐又自有少異處疑跪有危義故兩跪著地伸腰及股而勢危者為跪兩膝著地以尻著蹠而稍安者為坐也又詩云不遑啓居而傳以啓為跪爾雅以妥為安而疏以為安定之坐夫以啓對居而訓亦可知蓋兩事相似但一危一安為小不同耳至於拜之為禮亦無所考但杜子春說太祝九拜處解奇拜皆當齊屈兩

膝如今之禮拜明矣凡此三事書傳皆無明文亦不知其自何時而變而今人有不察也頃年屬盛子言作白鹿禮殿欲撥開元禮不為塑像而臨祭設位子言不以為然而必以塑像為問予既畧考禮如前之云又記少時聞之先人云嘗至鄭州謁列子祠見其塑像席地而坐則亦弁以告之以為必不得已而塑像則當放此以免於蘇子俯伏匍匐之譏子言又不謂然會予亦辭浙東之節遂不能強然至今以為恨也其後乃聞成都府學有漢時禮殿諸像皆席地而跪坐文翁猶是當時琢石所為尤足據信不知蘇公蜀人何以不見而云爾也及楊方子直入蜀帥幕府因使訪焉則果如所聞者且為寫放文翁石象為土偶以來而塑手不精或者猶意其或為加跌也去年又屬蜀漕楊王休子美今乃弁得先聖先

師三像木刻精巧視其坐後兩蹠隱然見於帷裳之下然後
審其所以坐者果為跪而亡疑也惜乎白鹿塑像之時不得
此證以曉予言使東南學者未得復見古人之像以革千載
之謬為之喟然太息姑記本末寫寄洞學諸生使書而揭之
廟門之左以俟來考焉又注其下曰老子云雖有拱壁以死
駟馬不如坐進此道蓋坐即跪也進猶獻也言以重寶厚禮
與人不如跪而告之以此道也今說者乃以為坐禪之意誤
也然後古意遺像粲然可考而知何按符子曰太公涓釣於
隱溪蹠而隱崖不餌而釣仰咏俯吟暮則釋竿其膝所處石
皆若白其跗觸崖若路此尤足以驗前說或謂國朝景靈宮
設塑之制亦坐于倚所不當輕議珂竊以為原廟用時王之
禮裊席器皿皆與今同則其為像反不當以泥古矣珂在朝

時以攝奉常丞奉祠太廟得立階見室中之用亦不以高
几蓋古今器服各適其宜以便於事是亦求神之義也

哲宗元祐元年朝議大夫孔宗翰辭司農少卿請依家世例知兗
州以奉孔子祀從之宗翰又言孔子後襲封疏爵本為侍祠今乃
兼領他官不在故郡請自今不使襲封之人更兼他職終身使在
鄉里事下禮部太常寺禮官議欲依所請釐定典禮命官以司其
用度立學以訓其子孫襲封者專主祠事增賜田百頃供祭祀之
餘許均贍族人其差墓戶並如舊法賜書置教授一負教諭其家
子孫鄉鄰或願從學者聽改術聖公為奉聖公及刪定家祭冕服
等制度頒賜詔可

六年帝幸太學行釋奠禮一獻再拜

元符元年吏部言請下兗州於孔子家衆議承襲之人不必子繼

所貴留意祖廟敦睦族人從之

徽宗崇寧元年詔追封孔鯉為泗水侯孔伋為沂水侯

三年太常寺言國朝祀儀諸壇祠祭正位君中南面配位在正位之東南西面若兩位亦為一列以北為上其從祀之位又在其後今國子監顏子孟子配享之位即與閔子騫等從祀之位同作一列雖坐次少出而在文宣王帳座之後於配食之禮未正請改正顏子而下從享位次為圖頒示天下從之

紹熙間項安世為越州教授告先師文曰常平使者朱熹為安世言開元禮先聖東向先師南向故三獻官皆西向則稽古尚右也今祀典正位南向配位西向三獻官猶西向則兼而用之也獨此府廟學有司以私意復古使配位皆東向此古者先聖之位也拂今之法戾古之義先師其不安於此也安世用惕然

不敢寧處謹擇日奉安先師于西向故位不敢不告惟先師鑒之

六月詔以王安石配享孔子廟設位於鄒國公之次仍令國子監圖其像頒之天下

大觀元年大司成強淵言攷禮經士始入學釋菜請自今每歲貢士始入辟雍並以元日釋菜于先聖從之

二年詔躋子思從祀

四年詔先聖廟用戟二十四文宣王執鎮圭並如王者之制議禮局言文宣王自開元追謚之初則內出王者袞冕之服以衣之樂用宮架其禮制蓋嘗增崇矣國朝會要國子監神像舊用冕九旒服九章而不載其更易之端崇寧四年八月詔從國子司業蔣靜之請改用冕十二旒服九章而又圖繪頒之天下郡邑其執

圭立戟乞並從王者制度又言弟子公夏首后慶公有定顏祖鄒單罕父黑秦商原抗樂欬廉潔從祀文宣王考之史記皆有其名

唐開元禮亦載祀典乞皆贈侯爵使與祭享從之九月十二日詔公夏首封鉅平侯后慶膠東侯公有定梁父侯顏祖富陽侯鄒單聊城侯罕父黑和鄉侯秦商馮翊侯原抗樂平侯樂欬建城侯廉潔胙城侯

政和元年六月二十七日太常寺奉詔孔子高弟子所封侯爵與宣聖名同失弟子尊師之禮今乞以瑕丘侯魯參改封為武城侯

宛丘侯顓孫師為潁川侯龔立侯南宮縚為汶陽侯楚丘侯司馬耕為維揚侯顓丘侯琴張為陽平侯瑕丘伯左丘明為中都伯龔丘伯穀梁赤為維陵伯楚丘伯戴聖為考城伯從之政和三年封王安石為舒王配享王粲為臨川伯從祀

五年太常寺言兗州鄒學孟子廟詔以樂正子配享公孫丑以下從祀皆擬定其封爵樂正子克利國侯公孫丑壽光伯萬章博興伯告不害東阿伯孟仲子新蔡伯陳臻蓬萊伯充虞昌樂伯屋廬

連奉符伯徐辟仙源伯陳代沂水伯彭更雷澤伯公都子平陰伯咸立蒙頊城伯高子泗水伯桃應膠水伯益城括萊陽伯李孫豐城伯子叔承陽伯從之

欽宗靖康元年右諫議大夫楊時言王安石學術之謬乞追奪王爵毀去配享之像詔王安石依鄭康成例從祀

高宗紹興八年詔衢州於係官田內撥賜五頃賜主奉先聖祠事龔封衍聖公孔珣以孔氏渡江子孫隔絕林廟故賜田以奉先聖蒸嘗也

十三年上辛學止輦大成殿內外入幄群臣班列於庭上出幄升

文獻通考卷四十四 禮考

詳見幸學門

東階跪上香執爵三祭酒再拜如常儀詳見幸學門
二十四年以文宣王五十一代孫搢補右承奉郎襲封衍聖公奉祠事

孝宗淳熙四年幸太學如紹興之儀

光宗紹熙四年以文宣王五十一代孫孔文遠為承奉郎襲封堯

聖公

唐開元禮皇太子釋奠于孔宣父

齋戒

皇太子散齋三日於別殿致齋二日於正殿前致齋一日典設郎設皇太子座於正殿東序及室內俱西向又張帷於楹前下設帳為之致齋之日質明諸衛率各勒所部屯門列仗如常晝刻上水一刻左庶子版奏請中嚴近仗就陳於閣外通事舍人引官臣

文武七品以上袴褶陪位如式諸侍衛之官各服其器服諸侍臣並結佩俱請閣奉迎左庶子版請外辦上水三刻皇太子服通天冠絳紗袍結佩以出侍御如常皇太子即座西向坐侍臣夾侍如常一刻頃左庶子前跪奏稱左庶子臣某言請降就齋室佯伏興還侍位皇太子降座入室文武侍臣各還本司直衛者如常典謁引陪位者以次出此應享之官散齋三日致齋二日散齋皆於正利本司一日於享所其無本司者皆於享所近侍之官應從升者及從享群官監官學宮諸學生等各於本司及學館俱清齋一宿並如別儀國學及齊享官司先申享日本司散下其禮所司隨職供辨凡應享之官散齋三日致齋二日如別儀無皇太子散齋以下儀

陳設

前享三日典設郎設皇太子便次於廟東西向又設便次於學堂之後隨地之宜守宮設文武侍臣次各於便次之後文左武右設

諸次享官於齋坊之內從享之官於廟東門之外隨地之宜設國學

宮以下次於齋坊前享二日太樂令設軒懸之樂於朝廷東方西

方磬簋起北鍾簋次之磬簋起西鍾簋次之設三罇鍾於編懸之

間各依辰位樹路鼓於北懸之間道之左右植建鼓於三隅置祝

歌於懸內祝在左歌在右設歌鍾歌磬於廟堂之上前楹間北向

磬簋在西鍾簋在東其匏竹者立於堂下階間重行北向相對為

首此懸皆長而懸之諸工人各位於懸後右按掃除內外又為廢堦於院

內堂之王地方深取足容物南出陞自設軒懸以下國前享一日

奉禮設皇太子位於東陞東南西向國學三獻設位於東門之內

同太公儀國學又設望塵位於廟堂東北當理堦西向望塵與國學同

亞獻終獻位於皇太子東西執事者各位於後俱重行西向北上

國學無亞獻以設御史位於廟堂之下西南東向令史陪其後設

奉禮位於樂懸東北贊者二人在南差退俱西面又設奉禮贊者

位於堦東北南面東上設協律郎位於廟堂上前楹之間近西

東向設太樂令位於北懸之間北向自御史位以下與國設從享

官七品以上位國學則館官位太於樂懸之東當執事西南向監

官學官位於樂懸之西當宮官東向國學則設學官位於懸西當

同設學生位於宮官監官學官之後俱重行北上國學學生位於

觀俯於南門內道左右設門外位為亞獻終獻位於東門之外道

南執事位於後每等真位俱北向西上國學設三獻門外位如監

官學官位於獻官東南國學則館官學官從享宮官位於學官之

東俱重行北面以西為上設酒樽之位於廟堂之上先聖犧樽二

象樽二山壘二在前楹間北向先師犧樽二象樽二山壘二在先

聖酒樽之東俱西上樽皆加勺置爵其先師之設洗於

爵同置於一站太公及留侯同上

設洗於

東階東南亞獻之洗又於東南俱北向壘水在洗東能洗西南
中實以 執樽壘簋者各位於樽壘簋幕之後設幣篚二各於
 樽站之所典設即設皇太子座於學堂之上東壁下西向監司設
 講榻於北壁下南向又設執讀者座於前楹間當講榻北向守宮
 設太傅少傅座於皇太子西北南面東上若有今誓事以下座則
 向東侍講者座於執讀西北執如意者一人三館學官非侍講者
 座於侍講者之西皆北面東上若有上臺三品以上觀講者設座
 於侍講之北南面東上設論議座於講榻之前近南北面設脫履
 席於西階之南東向掌儀設版位宮官七位以上東階東南西向
 北上執經侍講等於西階西南監官及學官非侍講者於侍講者
 之後若有上臺三品以上觀講者位於執經之北少退重行皆東
 面北上學生分位於宮官學官之後皆重行北上又設掌儀位於

宮官西北贊者二人在南俱西向國學無設皇太子座下至此儀脯後郊社令率

齋郎以樽站壘洗篚幕入設於位非堂者引祭酒司業設厨

視濯凡導引者每一曲一盥贊引引御史詣厨省饌具司業

還齋所每事說各享日未明十五刻太官令率宰人以鑿刀割牲祝史以

豆取毛血置於饌所遂烹牲其牲用太牢一體左立明以下拆分餘

體升之國學未明五刻郊社令帥其屬及廟司各服其服升設先

聖神座於座上西楹間東向國學設神座於廟室內西設先師神

座於先聖神座東北南向西上若前堂不容則又於室外席皆以

莞設神位各於座首太公儀無先聖

出宮國學無此儀太公同

前出宮二日本司宣攝內外各供其職守宮設從享官官次於東
 宮朝堂如常其日未明所司依鹵簿陳設於重明之門外奉禮設

從享官官位於東宮朝堂如常文武官臣七品以上依時刻俱集於次各服公服諸衛率各勒所屬陳設如式左庶子版奏請中嚴典謁引宮臣各就位諸侍衛官各服其器服左庶子負壘如式俱詣閣奉迎僕進輅車於西閣外南向若須乘輦則聽臨時進止內率一人執刀立於車前北向中允一人在侍臣之前贊者二人在中允之前左庶子版請外辦僕奮衣而出正立執轡皇太子著具服遠遊冠乘輿以出左右侍衛如常式內率前執轡皇太子升車僕立授綬左庶子以下夾侍如常儀中允進當車前跪奏稱請發引俛伏興退復位凡中允奏請皆當車前跪奏稱具官臣某言訖俛伏興車動中允與贊者夾引以出內率夾車而趨出重明門至侍臣上馬所中允奏稱請車權停令侍臣上馬左庶子前丞令退稱令曰諾中允退稱侍臣上馬贊者承傳文武侍臣皆上馬庶子以下夾侍於車前贊者在供奉宮人內侍臣上

馬畢中允奏稱請令車右升左庶子前丞令退稱令曰諾中允退復位內率升訖中允奏稱請發引退復位皇太子車動太僕乘車訓導少傅乘車訓從出延喜門不鳴鼓吹從享官臣乘馬陪從如常儀

饋享

享日未明三刻諸享官各服祭服諸陪祭之官皆公服學生青衫服郊社令良醢令各率其屬入實樽壘交幣犧樽實以醴齊象樽清酒齊加明水酒加玄酒各實於上樽其幣以白各長一丈八尺實以盞齊山壘實以太官令帥其屬實諸盞豆簋籩等未明二刻奉禮帥贊者先入就位贊引引御史太祝及令史祝史與執樽壘籩豆者入自東門當階間重行北向西上立定奉禮曰再拜贊者承傳凡奉禮有辭贊者皆承傳御史以下皆再拜訖執樽壘籩者各就位贊引引御史太祝詣東階升堂行掃除於上令史祝史

行掃除於下訖引降還齋所奉禮以下次還齋所國學掃除於下

引享官以下俱就門外位學生就門皇太子將至謁者贊引各引

享官及從享學官等俱就門外位學生皆入就門內位皇太子至

廟門外迴車南向內率降立於車右左庶子進當車前跪奏稱左

庶子臣某言請降車俛伏興還侍位皇太子降車乘輿之便次侍

衛如常郊社令以祝版進皇太子署訖近臣奉出郊社令受各奠

於坫國學無皇太子將至以未明一刻謁者贊引引享官就門

外位奉禮帥贊者先入就位贊引引御史以下入就位國學無謁

同太公太常令帥工人二舞次入就位文舞入陳於懸間武舞立於

懸南道西其升堂坐者皆脫謁者引祭酒入就位立定奉禮曰再

拜祭酒再拜再拜訖謁者引祭酒詣東階升堂行掃除於上降行

樂懸於下訖引還本位初祭酒行樂懸謁者贊引各引祭官及陪

祭之官次入就位國學則謁者引同皇太子停便次半刻頃率更

令於便次門外東向左庶子版奏外辨皇太子出便次侍衛如常

儀率更令引太子至廟東門中允進笏皇太子執笏近侍者從入

如常儀皇太子至版位西向立每立定率更率更令前啟再拜退

復位皇太子再拜奉禮曰衆官再拜衆官在位者及學生皆再拜

其先拜率更令前啟有司謹具請行事退復位國學初司業行掃

引享官以下學官以上次入就位立定奉禮曰衆官再拜衆官及

學生皆再拜其先拜者不拜謁者進祭酒之左白有司謹具請行

事退復位無停便次以下儀太公儀亞協律郎跪俛伏舉麾凡取

物則奠訖伏而取以與奠鼓祝奏求和之樂以姑洗之均自後堂下

皆奏作文舞之舞樂舞三成偃麾工樂皆協律郎舉麾

後止率更令前啟再拜退復位皇太子再拜國學無率更下至

奉禮曰衆官再拜在位者及學生皆再拜太祝各跪取幣於籩立

後止

國學無率更下至

後止

後止

後止

後止

於樽所率更令引皇太子求和之樂皇太子每行皆作求和之樂國學引祭酒并東階無

樂下彼北太公廟謂者引初獻宮皇太子自東階升左庶子以下及左右侍衛量

人從升以下皆皇太子升堂進先聖神座前西向立樂止太祝以

幣授左庶子左庶子奉幣北向進皇太子搢笏受幣每受物搢笏

與登歌作肅和之樂以南呂之均率更令引皇太子進西面跪奠

於先聖神座前俛伏興率更令引皇太子少退西向再拜訖率更

令引皇太子進先師首座前北向立又太祝以幣授左庶子左庶

子奉幣西向進皇太子受幣率更令引皇太子進北向跪奠於先

師首座俛伏興率更令引皇太子少退北向再拜登歌止率更令

引皇太子樂作皇太子降自東階還版位西向立樂止初群官拜

訖各奉毛血之豆立東門外於登歌止祝史奉毛血升自東階六

祝迎取於階上進奠於先聖及先師首座前太祝與祝史退立於

樽所初皇太子既奠幣太官令出帥進饌者奉饌陳於東門之外

初皇太子既至位樂止太官令引饌入俎初入門奏雍和之樂自

酌獻皆奏饌正階樂止祝史各進跪徹毛血之豆降自東階以出

饌升太祝迎引於階上各設於神座前豆蓋饗先徹乃升盥設

訖太官令以下降復位太祝還樽所率更令引皇太子詣壘洗樂

作皇太子至壘洗樂止左庶子跪取匱盥沃水又左庶子跪取盤

盥承水皇太子盥手中允跪取巾於匱興進皇太子悅手訖中允

受巾跪奠於匱遂取爵於匱興進皇太子受爵左庶子酌壘水又

左庶子奉盤皇太子洗爵中允又授巾皆如初皇太子拭爵訖左

庶子奠盤匱中允受巾奠於匱皆如常率更令引皇太子樂作皇

太子升自東階樂止詣先聖酒樽所執樽者舉盞左庶子贊酌醴

齊訖樂作率更令引皇太子進先聖神座前西向跪奠爵俛伏興

率更令引皇太子少退西向立樂止太祝持版進於神座之右北

面跪讀祝文曰維某年歲次月朔日子皇太子某國學云開元神

儀云謹遣某官某封敢昭告于先聖孔宣父惟夫子固天攸縱

誕降生知經緯禮樂闡揚文教餘烈遺風千載是仰俾茲末學依

仁游藝謹以制幣牲齊粢盛庶品祗奉舊章式陳明薦以先師顏

子等配座尚饗訖與太公祝云爰定六籍載成七德功業昭著生

配皇太子再拜初讀祝文訖樂作太祝進跪奠版於神座與還樽

所皇太子拜訖樂止率更令引皇太子詣先師酒樽所執樽者舉

纂左庶子取爵於坵進太子受爵左庶子贊酌醴齊樂作率更令

引皇太子進先師首座前北向跪奠爵俛伏與率更令引皇太子

少退北向立樂止皇太子既奠首座爵餘坐皆齊助奠引太祝

持版進於先師神座之左西面跪讀祝文曰維某年歲次月朔日

子皇太子某敢昭告于先師顏子等七十二賢爰以仲春仲秋率

遵故實敬修釋奠于先聖孔宣父惟子等或服膺聖教德冠四科

或光闡儒風貽範千載謹以制幣牲齊粢盛庶品式陳明薦從祀

配神尚饗訖與齊太公配座張留侯等祝云惟子等宣揚皇太子

再拜初讀祝文訖樂作太祝進跪奠版於神座與還樽所皇太子

拜訖樂止率更令引皇太子詣東序西向作樂太祝各以爵酌上

樽福酒合置一爵一太祝持爵授左庶子左庶子奉爵北向進皇

太子再拜受爵跪祭酒啐酒奠爵與太祝各帥齋郎進俎太祝跪

臧先聖及先師神座前三牲胙肉皆取前脚加於俎又以籩豆取

稷黍飯與以胙肉各共置一俎上又以飯共置一邊太祝以飯籩

授左庶子左庶子奉飯北向進皇太子受以授左右太祝又以俎

授左庶子左庶子以次奉進皇太子每受以授左右訖皇太子跪

取爵遂飲卒爵左庶子進受爵以授太祝太祝受爵復於坫皇太子
子倪伏興再拜樂止率更令引皇太子樂作皇太子降自東階還
板位西向立樂止文舞出鼓祝作舒和之樂出訖慶樂止武舞
入鼓祝作舒和之樂立定慶樂止初皇太子將復位謁者引國
子祭酒國學謂者引司業下請壘洗盥水洗爵訖謁者引祭酒外
自東階詣先聖酒樽所執樽者舉爵祭酒酌盞齊訖武舞作謁者
引祭酒祭先聖神座前西向跪奠爵興謁者引祭酒少退西向再
拜謁者引祭酒詣先師酒樽所取爵於坫執樽者舉爵祭酒酌盞
齊謁者引祭酒進先師首座前北向跪奠爵興謁者引祭酒詣東
序西向立太祝各以爵酌壘福酒合置一爵一大祝持爵進祭酒
之左北向立祭酒再拜受爵跪祭酒遂飲卒爵大祝進受爵復於
坫祭酒興再拜謁者引祭酒降後位初祭酒獻將畢謁者引司業

國學謂者引博士下請壘洗訖升酌盞齊終獻如亞獻之儀訖謁者
故此太公儀引終獻者引司業降復位武舞止太祝等各進跪徹豆興還樽所徹者
少後於奉禮曰賜胙贊者唱衆官各拜在位者及學生皆拜已
故處不拜求和之樂作率更令前啓再拜復位皇太子再拜國學無
至再拜太公奉禮曰衆官再拜在位者及學生皆再拜樂一成止
率更令前啓請就望瘞位率更令引皇太子就望瘞位西向立國
謁者引祭酒大奉禮帥贊者轉就瘞塹東北向初在位者將拜太
公儀引初獻祝各執篋神座前跪以篋取幣降自西階詣瘞塹以幣置於塹訖
奉禮曰可瘞塹東西廂各四人實土半塹率更令前啓禮畢國學
儀進初獻之左白云率更令引皇太子出門還便次樂作國學謂者遂引祭
儀作太皇太子出門樂止中允進受笏侍衛如常儀國學無三太
儀同謁者贊引各引亞獻以下以次出初自禮畢奉禮率贊者還

本位贊引引御史大祝以下俱復執事位立定奉禮曰再拜御史
以下皆再拜訖贊引引出學生以次出其祝版燎於齋坊

諸州釋奠于孔宣父 縣釋奠附

前享三日刺史縣則縣令散齋於散寢二日致齋於廳事一日亞

獻以下應享之官散齋二日各於正寢致齋一日於享所正寢傳

士為終獻若刺史上佐有故並以次差設傳士有故取祭單以

攝縣丞為亞獻及簿尉通為終獻縣令有故並以次差充當縣尉

則差比縣及其日助教及諸學生皆清齋於學館一宿前享二日

本司掃除內外又為塵塼於院內堂之壬地方深取足於物南以

階本司設刺史以下次於門外隨地之宜前享一日曉後本司訖

其屬守門本司設三獻位於東階東南每等異位俱西面設掌事

位於三獻東南西面北上設望塵位於堂上之東北面塵塼西向

設助教位縣學官位於西階西南掌事學生位於助教之後俱東

面北上設贊唱者位於三獻西南西面北上又設贊唱位於塵塼

東北南向東上設三獻門外位於道東每等異位俱西面掌事位

於終獻之後北上祭器之數與祭社同掌事者以罇坩并設於堂

上前楹間北向先聖之罇在西先師之罇在東俱西上皆加勺幕

先聖爵一配座爵四各置於坩設幣篚於罇所設洗直東榮南北

以堂深墨水在洗東加勺幕篚在洗西南肆實爵三巾二於篚加

幕執罇壘洗篚者各位於罇壘洗之後享日未明烹牲於厨鐵典

掌櫃者實祭器其實與本司帥掌事者設先聖神座於堂上西極

間東向設先師神席於先聖神座東北南向席皆以莞質明諸享

官各服祭服助鼓儒服學生青衿服本司帥掌事者入實罇壘及

幣每座罇二一實玄酒為上一實醴齊祝板各置於坩贊唱者先

入就位祝二人與執罇壘篚者入立於庭重行北面西上立定贊

唱者再拜以下皆再拜執罇壘者各就位祝升自東階行掃除
 訖降自東階各還齋所刺史將至贊禮者引享官以下俱就門外
 位助教學生並入就門內位刺史至參軍事引次之縣令贊禮者
引下故此
 贊唱者先入就位祝入升自東階各立於罇後刺史停於次少頃
 服祭服出次參軍事引刺史入就位西向立參軍事退位立於左
 贊禮者引享官以下次入就位凡導引者每
曲一處必立定贊唱者曰再拜
 刺史以下皆再拜參軍事少進刺史之左北面白請行事退復位
 祝俱跪取幣於罇興各立於罇所凡取物者皆跪伏取以興
奠則奠就俛伏而後興本司
 帥執饌者奉饌陳於門外參軍事引刺史升自東階進先聖神座
 前西向立祝以幣北向授刺史受幣參軍事引刺史進西向跪奠
 於先聖神座前興火退西向再拜訖參軍事引刺史當先師神座
 前北向立又祝以幣西向授刺史受幣參軍事引刺史進北向跪

奠於先師神座興火退北向再拜參軍事引刺史降復位本司引
 饌入升自東階祝迎引於階上各設於神座前罇豆蓋罇先徹乃
蓋於下罇居右豆居左罇蓋居其間
羊豕二俎橫而重於右腊特陳於右設訖本司與執饌者降出祝
 還罇所參軍事引刺史詣壘執壘者酌水執洗者跪取盤與承水
 刺史盥手執罇者跪取巾於罇興進刺史悅手訖執罇者受巾跪
 奠於罇遂取爵興以進刺史受爵執壘者酌水刺史洗爵執罇者
 又跪取巾於罇興進刺史拭爵訖受巾跪奠於罇奉幣者跪奠盤
 興參軍事引刺史升自東階詣先聖酒罇所執罇者舉罇刺史酌
 醴齊參軍事引刺史詣先聖神座前西向跪奠爵興火退西向立
 祝侍版進於神座之右北面跪讀祝文曰維某年歲次月朔日子
 刺史縣令下
放此具官姓名敢昭告于先聖孔宣父惟夫子固天攸縱
 誕降生知經緯禮樂闡揚文教餘烈遺風千載是仰俾茲末學依

仁游藝謹以制幣牲齊案盛庶品祗奉舊章式陳明薦以先師顏
 子配尚饗祝興刺史再拜祝進跪奠板於神座興還樽所刺史拜
 訖參軍事引刺史詣先師酒樽所取爵於坵執樽者舉幕刺史酌
 醴齊參軍事引刺史詣先師神座前北向跪奠爵興少退北向立
 祝持板進於神座之左西向跪讀祝文曰敢昭告于先師顏子爰
 以仲春仲秋率遵故實敬修釋奠于先師顏子惟子庶幾具體德
 冠四科服道聖門實臻壺奧謹以制幣牲齊案盛庶品式陳明薦
 從祀配神尚饗祝興刺史再拜訖參軍事引祝進跪奠版於神座
 興還樽所刺史拜訖參軍事引刺史詣東序西向立祝各以爵酌
 福酒合置一爵一太祝持一爵進刺史之左北面立刺史再拜受
 爵跪酒啐酒奠爵俛伏興祝各帥執饌者進俎跪減先師神座前
 胙肉各取前脚共置一俎上又以籩取稷黍飯共置一籩祝與先

以飯進刺史受以授執饌者刺史跪取爵遂飲卒爵祝進受爵復
 於坵刺史興再拜參軍事引刺史降復位初刺史獻將畢贊禮者
 引亞獻詣壘盥手洗爵并獻飲福如刺史之儀在不讀祝文訖
 降復位初獻畢贊禮者引終獻詣壘盥手并獻如亞獻之儀訖
 復位自此下至燔祝板如祭社
 儀唯祝取幣齊西階為更
 侯國通祀儀禮州縣釋奠至聖文宣王儀

時日

州縣以春秋二仲上丁釋奠

至聖文宣王前一月檢舉關所屬排辦新潭本曾云釋奠前期行
祭文及祝幣贊者分引
 行事於學之講堂訖退

齋戒

前釋奠五日應行事官執事官散齋三日治事如故宿於正寢不

弔喪問疾作樂判書刑殺文書決罰罪人及與穢惡致齋二日一
日於廳事其一日質明赴祠所宿齋唯釋奠事得行其餘悉禁獻
官各以州縣長吏闕以次已齋而闕者通攝行事新譚本曾云其
陪位諸學生皆

齊於
學確

陳設

前釋奠三日有司設行事執事官次於廟門外隨地之宜今定此
祭器前二日有司牽牲詣祠所前一日掃除廟之內外設登歌之樂
於殿上稍南北向應須樂川釋奠日丑前五刻執事者陳幣篚各
於神位之左幣以白絹長
一丈八尺祝板各於神位之右置於坫祝板長八
寸梓樹或
頽為之次設祭器掌饌者實之每位各左十籩為三行以右為
上第一行乾菜在前乾菜形
魚鱸次之第二行鹿
脯在前脯實乾桃次之第三行
在廟前黃豆次之第四行
行以右為上第一行魚鱸鹿脯兔鱸次之第三行豚拍在前鹿麋兔鹿次

之俎二一在遠前實以羊
肫七體兩解兩有兩脅并脊一在豆前
實以豕肫七體兩解兩有兩脅并脊一在豆前
禮其載如羊又俎六在豆右為三重以此為上第一重一實以羊
肫七體兩解兩有兩脅并脊一
二重一實以豕肫七體兩解兩有兩脅并脊一實以豕肫七體兩解兩有兩脅并脊一
以羊肫十一體肫七體兩解兩有兩脅并脊一肫七體兩解兩有兩脅并脊一
一代齊皆二肫肫七體兩解兩有兩脅并脊一肫七體兩解兩有兩脅并脊一
以豕肫十一體肫七體兩解兩有兩脅并脊一肫七體兩解兩有兩脅并脊一
羊肫羊在左豕在右肫七體兩解兩有兩脅并脊一肫七體兩解兩有兩脅并脊一
右肫七體兩解兩有兩脅并脊一肫七體兩解兩有兩脅并脊一
籩實以黍稷稷在稻前設犧樽四象樽四為二重在殿上東南
隅北向西上配位即於王
位酌樽之東犧樽在前皆有坫加勺為酌樽犧樽
一實
明水為上尊餘實實以酒又設太尊二山尊二在
神位前太尊一實
餘實以酒著尊二犧樽二象樽二壺尊六
在殿下皆北向西上加彙五齊三酒皆設而不酌又設諸從
祀位祭器每位各左二籩樂在前鹿
脯次之右二豆著道在前
鹿麋次之俎一在遠

豆間實以羊盞一在籩前實以稷盞一在豆前實以黍爵一在籩豆之
前兩廡各設象尊二實以酒有司設燭於神位前洗二於東階之東
盥洗在東執壘者位於其後設揖位於廟南門外初獻在西東向亞終獻
及祝在東西向北上祝位又設三獻官席位於殿下東階東南西
向北上分獻官位其後祝位二於庭中稍北學生位於庭中北向
西上設初獻飲福位於東序西向又詔祝位於殿上前楹間西向
開墜坎於廟殿之北土地方深取足容物南出墜設望墜位於墜
坎之南三獻官在南北向西上祝在東西向

省饌

前釋奠一日釋奠官帥其屬常服闋饌物祝牲充膳請廚親滌既
訖各還齋所晡後掌廟者掃除廟之内外

行事

釋奠日丑前五刻行事件春用丑時七行事執事官各入就位掌
饌者帥其屬實饌具畢贊禮者引初獻常服凡行事執升自東階
升降皆自東階凡行事執事官點視陳設訖退就次各服其服學生先入就位贊
者三獻官詣廟南門外揖位立定新潭本注云據士相見禮主人
凡門出以西為右以東為左入則以東為右以西為左故儀禮十
七篇主人出以門皆由東賓出以皆由西此不易之論也今
釋奠儀設揖位於廟門之外初獻位於闈西東而亞終
獻位於闈東西面誤也當以儀禮實西主東之位為正贊禮者贊
揖次引祝人殿下帝位西向立贊者對立於三獻之前少定贊請
行事疑安之樂作三成止贊唱者曰再拜初獻以下皆再拜贊者
引祝升殿就位贊者引初獻詣盥洗位同安之樂作初獻升降行
至位北向立執壘者酌水初獻搯笏盥手悅巾執笏升詣至
聖文宣王揖位前北向立樂止明安之樂作搯笏跪祝立於神位

之左西向搢笏跪執事以幣授祝祝奉幣授初獻祝執笏與先詣

充國公神位前北向立初獻受幣奠訖執笏俛伏與再拜次詣

充國公 颯國公 沂國公今咸淳三年升配颯國公沂國公位

此鄒國公神位前東向奠幣並如上儀樂止祝復位初獻降階樂

作復位樂止少頃贊者引初獻再詣盥洗位樂作至位北向立搢

笏盥手悅手執笏次詣爵洗位北向立搢笏洗爵拭爵以授執事

者按王氏執笏升殿詣 至聖文宣王酌尊所南向立樂止成安

之樂作執事者以爵授初獻初獻搢笏跪執爵執尊者舉羣執事

者酌犧樽之饗初獻以爵授執事者與執笏詣 至聖文宣王

神位前北向立搢笏跪執事者以爵授初獻初獻執爵三祭酒奠

爵執笏俛伏與樂止次引祝詣神位前東向自祝禱版搢笏跪讀

祝文讀訖執笏與先詣 配位前南向立初獻再拜成安之樂作

次詣 充國公 颯國公 沂國公 鄒國公神位前東向酌獻

讀祝並如初儀俱復位初獻降階樂作復位樂止贊者引亞獻詣

盥洗爵洗位升詣酌尊所立已上儀齊及樂並同初獻酌象尊之醴齊亞獻以

爵授執事者執笏詣神位前搢笏跪執爵三祭酒奠爵執笏俛伏

與再拜次詣 充國公 颯國公 沂國公 鄒國公神位前並

如上儀降復位樂止贊者引終獻詣洗升殿酌獻並如亞獻之儀

降復位終獻將升次引分獻官詣洗盥手悅手分獻殿內及兩廡

諸神位未文云獻十哲者由東階升獻兩廡者由兩廡之階升搢笏跪執爵三祭酒奠爵執

笏俛伏與再拜分獻訖俱復位贊者引初獻升階詣東序西向立

執事者以爵酌正配位福酒合置於一爵持爵詣初獻之左北向

立初獻再拜搢笏跪受爵祭酒啐酒奠爵執饌者以俎進成正配

位胙肉合置一俎按王氏胙俎各又以豆取黍稷飯合置一豆先

次詣

次詣

次詣

次詣

次詣

次詣

次詣

以飯授初獻初獻受訖以授執饌者又以俎授初獻初獻受爵飲
卒爵執事者受虛爵復于坫初獻執笏俛伏興再拜降復位贊禮
者曰執事者各復位贊唱者曰賜昨再拜在位者皆再拜已飲復受昨者
拜贊禮者引初獻以下就望塵位執事者取幣祝板奠於塵坎贊
禮者曰可塵奠土半坎初獻以下詣南門外揖位立定贊禮者贊
曰揖禮畢退有司監徹禮饌闔戶以降乃退

朱子曰夫子象設置於椅上已不是又後置在臺座上到春
秋釋奠却乃陳簋簋籩豆於地是甚義理某幾番說要聖宣
聖坐于地上如設席模樣祭時却自帶地此有甚不可處每
說與人知道差異不知如何某記在南康欲於學中整頓宣
聖不能得後說與交代云云宣聖本不當設像春祭時只
設主祭可也今不可行只得設像坐于地方始是禮 又曰

孔子居中顏孟當列東坐西向七十二人先是排東無三十
一人了却方自西頭排起當初如此自升魯子於殿上下面
趨一位次序都亂了此言漳州未知他處如何 又云某經
歷諸處州縣學都無一个合禮序 釋奠散齊因云陳賡仲
以書問釋奠之儀今學中儀乃禮院所頒多參差不可用唐
開元禮却好 開寶禮只是全錄開元禮易去帝號耳若
政和五禮則甚錯今釋奠有伯魚而無子思又十哲亦皆參
差仲弓及在上且如紹興中作七十二子贊只據唐爵號不
知後來已經加封矣近嘗申明之 又曰謁先聖拈香不是
古禮拜進將捻香不當叩首只直上捻香了却出笏叩首而
降拜

朱子滄洲精舍釋菜儀前期獻官以下皆盛服今用深衣涼衫掌儀

設神座用席先聖南向配位西向從祀位東西向設祝版於先聖位之右設香爐香案香合於堂中設祭器於神座前每位各左一盞今用漆盤實以脯果右一豆今用漆盤實以笋菜設犧尊一於堂上東南隅今以瓦尊代加以勺盥設燭四於堂中二於東西從祀位之前設洗二於東階之東盥洗在東爵洗在西卓一於洗東卓上籥二中東爵西設獻官位於堂下北面分奠者二人次之諸生又次之皆北向西上及期獻官以下序立於東廊下掌儀帥執事者升堂實酒饌贊者一人引獻官升堂點鬯降就堂下位分奠官及諸生各就位贊者一人離位少前再拜訖進立於主人之右西向日再拜在位者皆再拜掌儀祝司尊者皆升掌儀立於東序西向祝立於阼階上西向司尊者立於尊南北向贊引獻官詣盥洗之南北向立盥手脫手升焚香再拜降再詣盥洗如初詣爵洗南北向立洗爵以授贊升詣尊所西向立贊以爵授獻官司尊舉爵酌酒獻官以爵授贊俱詣先聖前獻官北向跪贊跪授爵獻官執爵三祭奠爵於盥之間俛伏興少立祝詣獻官之左東向跪讀祝訖與後位獻官再拜次詣盥洗爵如初洗詣配位爵訖贊者以盤兼捧升配詣配位如初儀但不讀祝獻官復位當獻官詣配位酌獻時贊者二人各引分奠官分行東西從祀禮盥洗以下並如配位之儀東先西後分奠訖復位在位者皆再拜退

獻贊者 分奠二人贊者二人 祝
 掌儀者 司尊

文獻通考卷之四十四終

文獻通考卷之四十五

鄱陽 馬 端臨 賁與 著

學校考

幸學養老

按古者天子之視學多為養老設也雖東漢之時猶然自
漢以後養老之禮浸廢而人主之幸學者或以講經或以
釋奠蓋自為一事矣故今以二事合為一門云

有虞氏深衣而養老凡養老之服皆其時王所與群臣燕之服也
四禮一深衣三老五更二深衣而已孔穎達云人君養老有
祖三深衣致仕之老四引尹莪年養疾人之老四代皆然養國
老於上庠養庶老於下庠而用燕禮庠養也上庠古學大學也在
中王官也其禮尚矣憲養氣體而不乞言憲法也養之為法其德
善則記之為傳史傳史史考
厚者也

夏氏燕衣而養老改虞制而尚黑衣裳養國老於東序養庶老於西序而用

享禮東序東階也亦大學在國殷人縞衣而養老縞尚白而養國老於右學養庶老於左學而用

食禮食音似周制玄衣而養老玄衣裳養國老於東階膠之言養庶老於虞庠虞

庠在國之西郊音學名也異者四代相變耳或上西或上東或貴

謂之虞庠云其所兼用夏燕夏享設食之禮兼用之備陰陽也凡

謂立鄉學亦如之夏官羅氏仲春羅春鳥獻鳩以養國老月令仲秋天

陰用秋冬子養衰老授几杖行糜粥飲食五十養於鄉六十養於國七十養

於學達於諸侯八十拜君命一坐再至九十使人受几三王養老

皆引年乞言合語之禮皆小樂正詔之於東序凡大合樂必遂養

外饗邦饗耆老孤子則掌其割烹之事酒正饗耆老孤子皆共

其酒無酌數凡有執酒者以書契授之有秩酒謂老臣王遺人

門關之委積以養老孤門關出入皆有執所符者司門以其

財養死政之老與其孤財即門關之委積死政之老槁人若饗

耆老孤子士庶子共其食禮運三公在朝三老在學內則凡

養老五帝憲憲法也養之三王有乞言又從之求善五帝憲養氣

體而不乞言有善則記之為傳史三王亦憲既養老而後乞言亦

徵其禮皆有傳史傳史史者依違言之求而不切也樂記食三老五更

於大學天子袒而割牲執醬而饋執爵而酌冕而總干所以教諸

侯之弟也三老五更互言耳皆老人更知三德五事者東膠祭義貴老

為其近於親也昔者有虞氏貴德而尚齒夏后氏貴爵而尚齒殷

人貴富而尚齒周人貴親而尚齒貴謂燕賜有加於諸臣也虞夏

禮記卷之四十五

禮記卷之四十五

殷周天下之盛王也未有遺年者年之貴乎天下久矣次乎事親

也是故朝廷同爵則尚齒七十杖於朝君問則席八十不俟朝君

問則就之而弟違乎朝廷矣君問則席為之布席於堂上天子巡

守諸侯待于境天子先見百年者八十九十者東行西行者弗敢

過西行東行者弗敢過欲言政者君就之可也壹命齒于鄉里再

命齒于父族三命而不齒族有七十者弗敢先也此謂鄉射飲酒時

立若坐也三命列國之鄉也七十者弗敢先也此謂鄉射飲酒時

七十者不有大故不入朝若有大故而入君必與之揖讓而后及

爵者謂致任在家者其入朝君先與之中庸燕毛所以序齒也

燕謂既祭而燕也燕以髮色為坐祭禮書曰天子之於老也其所養也三國老也庶老也死政者

之老也歲養之也三仲春也季春也仲秋也周禮羅氏羅春

鳥獻鳩以養國老在仲春月令養衰老授几杖在仲秋文王

世子曰凡大合樂必遂養老鄭氏云大合樂謂春入學合樂

合舞秋頒學合聲於是時也天子則眎學焉遂養老此養老

於仲春仲秋者也月令季春之末擇吉日大合樂天子乃率

三公九卿諸侯大夫親往視之大合樂亦必養老此又養老

於季春者也若夫簡不帥教出征受成以訊馘告凡天子入

學莫不養者此又不在歲養之數也夫貴冑謂之國子則貴

而老者謂之國老賤者謂之庶人則賤而老者謂之庶老國

子與庶人之俊者同其學所以一道德國老與庶老異其學

所以別分義故有虞氏養國老於上庠養庶老於下庠夏后

氏養國老於東序養庶老於西序殷人養國老於右學養庶

老於左學周人養國老於東膠養庶老於虞庠而又有死政

禮記卷之四十五

者之老焉故羅氏獻鳩以養之者國老也司徒以保息養之者庶老也司門以其財養之者死政者之老也若夫外饗酒正槁人所謂耆老者總三者而言之也鄭氏謂三老五更各一人皆年老更事致仕者也名三五者取象三辰五星天所因以照明天下者皇氏謂人君養老有四種一是養三老五更二是子孫為國難而死者父祖三是養致仕之老四是引戶校年庶人之老熊氏云天子視學養老一歲有七鄭氏云凡飲養陽氣凡食養陰氣陽用春夏陰用秋冬是四時養老凡四也又王世子九大合樂必遂養老大合樂謂春入學舍菜合舞秋頒學合聲又季春大合樂天子視學亦養老是七也然則古者建國必立三卿鄉飲酒必立三賓而養老必立三老故禮曰三公在朝三老在學三公非一人則三老五更非各一人矣漢志以德行年高老者一人為老次一人為更故求平中拜桓榮為五更建初中拜伏恭為三老而鄭氏以此為三代之制誤矣晉亦以五更為五更先王父事三老兄事五更則三老五更乃群老之尤者而致仕之老固在其間皇氏雖而二之亦誤矣月令無冬夏養老之文周禮禮記特言春養秋食而已熊氏謂養老歲有七亦誤矣又禮記言天子視學遂適東序養老則視學養老皆同日也鄭氏謂用其明日亦誤矣養老之禮外饗掌割烹酒正共酒槁人共食羅氏共鳩方其養也必先釋奠于先老遂設三老五更群老之席位適饌省醴養老之珍具遂發咏焉登歌清廟下管象武天子袒而割牲執醬而饋執爵而酌冕而總干則乞言憲行之養著而孝悌之化行矣有司告以樂闋王乃命公侯伯子男及群吏

非各一人矣漢志以德行年高老者一人為老次一人為更故求平中拜桓榮為五更建初中拜伏恭為三老而鄭氏以此為三代之制誤矣晉亦以五更為五更先王父事三老兄事五更則三老五更乃群老之尤者而致仕之老固在其間皇氏雖而二之亦誤矣月令無冬夏養老之文周禮禮記特言春養秋食而已熊氏謂養老歲有七亦誤矣又禮記言天子視學遂適東序養老則視學養老皆同日也鄭氏謂用其明日亦誤矣養老之禮外饗掌割烹酒正共酒槁人共食羅氏共鳩方其養也必先釋奠于先老遂設三老五更群老之席位適饌省醴養老之珍具遂發咏焉登歌清廟下管象武天子袒而割牲執醬而饋執爵而酌冕而總干則乞言憲行之養著而孝悌之化行矣有司告以樂闋王乃命公侯伯子男及群吏

曰反養老幼于東序而終之以仁此所謂一舉事而衆皆知其德之備也禮言凡養老有虞氏以燕禮而服深衣夏后氏以饗禮而服燕衣殷人以食禮而服縞衣周人脩而兼用之而服玄服蓋虞氏以燕則以恩勝禮夏后氏以享則以禮勝恩殷人以食則極恩禮之中而周則文備故脩而兼用之官外饗言饗耆老此周人以饗禮養老也行葦言飲射而繼之以析黃耆此周人以燕禮養老也祭記曰食三老五更於大學此周人以食禮養老也然玄衣燕衣也燕衣非冕服又總干而舞必冕服者以舞者樂之成故特服冕以明至誠有加而無殺也冕而總干施於食禮而記稱食嘗無樂者考之於詩商頌言顧予烝嘗而有鞀鼓淵淵嘒嘒管聲小雅言以牲烝嘗而有鍾鼓既戒鼓鍾送尸則嘗有樂矣樂師饗食諸侯序其事令奏鍾鼓鍾師凡享食奏燕樂籥師賓客享食鼓羽籥之舞則食有樂矣其曰食嘗無樂蓋非商周之制也漢明帝養老之禮其曰乘輿先到辟雍禮殿御坐東廂遣使者安車迎三老五更天子迎于門屏交禮道自阼階三老升自賓階至階天子揖如禮三老升東面三公設几九卿正履得天子親袒割牲執醬而饋執爵而酌祝饌在前祝鱸在後五更南面公進供禮亦如之明日皆詣闕謝其養持三老五更二人而已群老不與焉非古禮之意也

文王世子天子視學大昕鼓徵所以警衆也味爽擊鼓以召衆衆至然後天子至乃命有司行事興秩節祭先聖先師焉與衆也秩常也節其節舉禮祭先聖先師不親祭有司卒事反命告祭畢天子始之養也又之養適東序釋奠於先老親奠之者已有所事也既日時天子視學在虞庠之中有司釋

莫既畢天子乃從虞庠入反于國明日乃之東序而養老故曰始

之養也周立三代學又立周之大學於東謂之東膠立小學於西

郊謂之虞庠天子尋常視學則於東膠中唯行養老之禮若始立

學則既視學畢然後適東序養老之處觀釋奠於先世之老既畢

遂設三老五更群老之席位焉

非始立學則不釋奠于先老也

三老五更各一人也皆年老更事致仕者也天子以父兄養之示

天下之孝弟也各以三老者取象于三辰五星天所以昭明天

主五更如介無數其禮亡以鄉飲酒禮言之席位之更則三老如賓

老為五人五適儼省醴養老之珍具遂發味焉退修之以孝養也

更為五人五適儼省醴養老之珍具遂發味焉退修之以孝養也

迎而入獻之以醴獻畢而樂闕反登歌清廟

工登歌清廟既歌而語以成之也言父子君臣長幼之道合德音之

致禮之大者也既歌謂樂正告正歌備也語談說也歌備而旅旅

意御射記曰古下管象舞大武大合衆以事達有神與有德也

也達有神明天授命周家之有神也與有德美文王武王有德師

樂闕終此所告謂無舞樂王乃命公侯伯子男及群吏曰反

養老幼於東序終之以仁也

家東序之禮

王制將出學小胥大胥小樂正簡不率教以告于大樂正大樂正

以告于王王命三公九卿大夫元士皆入學不變王親視學不變

王三日不舉

天子出征受成于學出征執有罪反釋奠于學以訊臧告

仲春之月上丁命樂正習舞釋菜天子乃帥三公九卿諸侯大夫

親往視之季春之末擇吉日大合樂天子乃帥三公九卿諸侯

大夫親往視之

禮書曰天子視學四養老也簡不帥教也出征受成也以訊

臧告也養老必於仲春季春而簡不帥教出征受成以訊臧

告

告

告者無常時雖有常時其入學也亦必養老焉

書大傳宣王問於子春曰寡人欲行孝弟之義為之有道乎子春曰昔者^衛聞之樂正子曰文王之治岐也五十者杖於家六十者杖於鄉七十者杖於國見君揖八十者杖於朝見君揖君曰趣見客毋俟朝以朝乘車輜輪御為僕送至於家而孝弟之義達於諸侯九十杖而朝見君建杖君曰趣見毋俟朝以朝送之舍卜筮巫醫御于前祝釐祝饗以食乘車輜輪胥與就膳徹送至於家君如有欲問明日就其室以珍從而孝弟之義達於四海學禮帝入東學上親而貴仁則親疎有序而恩相及矣帝入南學上齒而貴信則長幼有差而民不誣矣帝入西學上賢而貴德則聖智在位而功不匱矣帝入北學上貴而尊爵則貴賤有等而下不踰矣踰與謂越制也五年十五亦入諸學觀禮布政四學者東京晉宗虞卒及四郊之學也春氣溫養故上親受物盛小大殊故尚齒秋物成

實故貴德冬時物藏於地唯象於天半見也故尚爵帝入太學承師問道退習而致於太傅

太傅罰其不則而達其不及則德智長而治道得矣此五學者既成於上則百姓黎民化輯於下矣

傳曰天子入太學祭先聖則齒嘗為臣者弗臣所以見敬學與尊師也

後漢顯宗永平二年三月上始帥群臣養三老五更于辟雍行太射之禮郡縣道行鄉飲酒于學校皆祀聖師周公孔子牲以犬於是七郊禮樂三雍之義備矣養三老五更之儀先吉日司徒上太傅若講師故三公人名用其德行年耆高者一人為老次一人為更皆服都紵大袍單衣皐緣領袖中衣冠進賢扶玉杖五更亦如之不杖皆齋于太學講堂其日乘輿先到辟雍禮殿御座東廂遣使者安車迎三老五更天子迎于門屏交禮道自阼階三老升自

賓階至階天子揖如禮三老升東面三公設几九卿正履天子親袒割牲執醬而饋執爵而酌祝鯁在前祝鮪在後五更南面公進供禮亦如之明日皆詣闕謝恩以見禮遇大尊顯故也

中元元年初建三雍顯宗即位親行其禮天子始冠通天衣日月備法物之駕盛清道之儀坐明堂而朝群后登靈臺以望雲物袒割辟雍之上尊養三老五更饗射禮畢帝正坐自講諸儒執經問難於前冠帶縉紳之人園橋門而觀聽者蓋億萬計乃下詔曰光

武皇帝建三朝之禮而未及臨饗耿耿小子屬當聖業間暮春吉辰初行大射令月元日復踐辟雍尊事三老兄事五更安車輶輪供綬執授侯王設醬公卿饌珍朕親袒割執爵而酌祝鯁在前祝

噎在後升歌鹿鳴下管新宮八佾具脩萬舞於庭朕固薄德何以充當易陳負乘詩刺彼已求念慙夜無忘厥心三老李躬年耆學

明五更豆榮授朕尚書詩曰無德不報無言不酬其賜榮爵關內侯食邑五千戶三老五更以二十石祿養終厥身其賜天下三老酒人一石肉四十斤有司其存耆耄恤幼孤惠鰥寡稱朕意焉

永平八年十月臨辟雍養三老五更三老老人知五行更代之事安帝以魯丕為三老又以李充為三老楊統位至光祿大夫為國三老

元初四年詔曰月令仲秋養衰老授几杖行糜粥方今八月按比之時郡縣多不奉行雖有糜粥糠粃泥土相雜不可飲食長吏怠事莫有躬親甚違詔書養老之意其務崇仁恕賑護寡獨稱朕意焉

按古人養老之禮有養於鄉者所謂五十養於鄉王命公侯伯子男及群吏曰反養老於東序大司徒以保息六保

萬民二曰養老是有養於國者天子視學設三老五更
群老之席位執醬親饋執爵親酌是也漢初每鄉及縣皆
有三老歲首則使人存問賜以束帛酒肉或賜以爵乃古
人養於鄉之意而國學養老天子親講之禮則至東漢始
行之然東漢亦時有下郡縣存問養老之詔此其一也餘
不悉錄

靈帝以表逢為三老賜以王杖

王杖長九尺端以鳩為飾鳩者不啻之鳥欲令老人不啻也

譙周曰漢中興定禮儀群臣欲令三老答天子拜城門校尉董
鈞駁曰養三老所以教事父之道也若答拜是使天下答子拜
也詔從鈞議譙周論之曰禮尸服上服猶以非親之故答子拜
士見異國君亦答拜是皆不得視猶子也虞喜曰且據漢儀於
門屏交禮交禮即答拜中興謬從鈞議後革之深得其意

魏高貴鄉公甘露二年天子親帥群司行養老之禮於太學命王

祥為三老鄭同為五更祥南面几杖以師道自居天子北面乞言

祥陳明王聖帝君臣政化之要以訓之聞者莫不砥礪

東晉成穆孝武三帝皆以講經親詣學釋奠孝武以太學在水南

懸遠有司議依穆帝升平元年於中堂權立太學釋奠禮畢會百

官六品以上

後魏孝文帝太和十六年詔以前司徒尉元為三老前大鴻臚卿

游明根為五更於明堂設國老位庶老位於階下皇帝再拜三老

親袒割牲執醬而饋執爵而酌於五更行肅拜之禮賜國老庶老

衣服有羞既而三老言曰自古人所崇莫重於孝順然三孝六順

天下之所先願陛下重之以化四方帝曰孝順之道天地之經今

承三老明言銘之朕懷五更言曰夫至孝通靈至順感幽故詩云

孝弟之至通於神明光于四海願陛下念之以濟黎庶帝曰五更
助三老以言至範敷展德音當克已復禮以行來授禮畢乃賜步
輓一乘詔曰三老可給上公之祿五更可食九鄉之俸供養之味
亦同其例

北齊制仲春令辰陳養老禮先一日三老五更齋於國學皇帝進
賢冠玄紗袍至辟雍入總章堂列宮懸王公以下及國老庶老各
定位司徒以羽儀武貴安車迎三老五更于國學並進賢冠玄服
黑烏素帶國子生黑介幘青衿單衣乘馬從以至皇帝釋劔執珽
迎于門內三老至門五更去門十步皆降車以入皇帝拜三老五
更攝齊各拜皇帝揖進三老在前五更在後升自右階就筵三老
坐五更立皇帝升堂北面公卿升自左階北面三公授几叔卿正
履國老庶老各就位皇帝拜三老群臣皆拜不拜五更乃坐皇帝

西向肅拜五更進珍羞食親祖割牲執醬以饋執爵而酌以次進

五更又設酒醕於國老庶老皇帝升御座三老乃論五孝六順典

訓大綱皇帝虛躬請授禮畢而還又都下及外州人年七十以上

賜鳩杖黃帽

有勅則給
不為常也

後周武帝保定三年詔以太傅燕國公于謹為三老賜延年杖皇
帝幸太學以食之三老入門皇帝迎拜門屏之間三老各拜設三
老席於中楹南面太師晉國公宇文護升階設几於席三老升席
南面憑几而坐大司寇楚國公互廬寧升階正烏皇帝升立於筵
袞之前西向有司進饌皇帝跪授醬互親祖割牲三老食訖皇帝
又親跪授爵以醕撤去皇帝北面立訪道三老乃起立於席後皇
帝曰猥當天下重任自惟不才不知政理之要公其誨之三老各
曰木從繩則正后從諫則聖自古明王聖主皆虛心納諫以知得

矣天下乃安惟陛下念之又曰為國之本存乎忠信是以古人云
去食去兵信不可失國家興廢在於賞罰若有功必賞有罪必罰
則為善者日益為惡者日正若有功不賞有罪不罰則天下善惡
不分下人無所措手足又曰言行者立身之本言出行隨誠宜相
顧陛下三思而言九慮而行若不思不慮必有過失天子之過事
無大小如日月之蝕莫不知者願陛下慎之三老言畢皇帝拜拜
受之三老各拜禮成而出

唐高祖武德七年幸國子學親臨釋奠

唐制仲秋吉辰皇帝親養三老五更於太學所司先奏定三師二
公致仕者用其德行及年高者一人為三老次一人為五更設三
老座於西楹之東近北南面設五更座於西階上東向設國老三
人座於三老座西俱不屬焉設衆國老座於堂下西階之西東西

此上

五品以上致仕者為國
六品以下致仕者為庶

天寶八載閏六月制其天下百姓丈夫七十五以上婦人七十以
上宜各給中男一人充侍仍任自簡擇至八十以上依常式處分
餘並如開元禮

宋太祖皇帝建隆元年幸國子監詔加飾祠宇及塑繪先聖先賢
先儒之像帝親製文宣王充國公二贊

太宗端拱元年幸國子監謁文宣王畢升輦將出西門顧見講坐
左右言學官李覺方聚徒講書即召覺令對御講說覺曰陛下六
飛在御臣何敢輒陞高坐帝為降輦令有司張帟幕設別坐詔覺
講易之泰卦從臣皆列坐覺因述天地感通君臣相應之旨帝甚
悅特賜帛百匹

真宗咸平二年幸國子監召學官說書賜以金帛

仁宗天聖二年幸國子監召直講兼諸王府侍講馬龜符講說賜判監馮元以下及學官器幣有差

高宗紹興十三年國學大成殿成明年國子司業高閎請幸學上從之詔畧曰偃革息民恢儒建學聲明丕闡輪奐一新爾等摠望幸之忱述諸儒之志遠繼橋門之盛願觀雲輿之臨請既方堅理宜從欲將款謁於先聖仍備舉於舊章三月上服靴袍乘輦入監止輦于大成殿門外入幄群臣列班於庭上出幄升東階跪上香執爵三祭酒再拜群臣皆再拜上降入幄分奠從祀如常儀尚舍先設次於崇化堂之後及堂上之中南向設御座閣門設群臣班於堂下如月朔視朝之儀宰輔從臣次於中門之外上乘輦幸太學降輦於堂入次更衣講官入就堂下講位北向執經官學生皆立於堂下東西相向上出次升御座群臣起居如儀乃命三公宰

輔以下升堂皆就位左右史侍立講書及執經官北面起居再拜皆命之升立於御座右右學生北面再拜分立於兩廡北上內侍進書案牙籤以經授執經官賜三公宰輔以下坐講席群臣皆起降階東西相向立執經官降講官進前致詞乃降北面再拜左右史降乃賜茶三公以下北面再拜升各立於位後學生北面再拜分兩廡立上下皆就坐賜茶畢三公以下降階學生自兩廡降階北面再拜群臣以次出上降座還次乘輦還宮時命禮部侍郎秦熈執經司業高閎講易之泰遂幸養正持志二齋賜閱三品服學官遷秩諸生授官免舉賜帛有差上既奠拜注視貌像翼翼歛慕覽唐明皇及太祖真宗徽考所製贊文命有司悉取從祀諸贊皆錄以進上遂作先聖及七十二子贊冠以序文親灑宸翰以方載之五月丙辰登之絳殿備儀衛作樂命監學之臣自行宮北門迎

置學宮揭之大成殿上及二廡

孝宗淳熙四年幸太學如紹興之儀命禮部侍郎李燾執經祭酒
林光朝講大學

唐開元禮皇帝皇太子視學儀

視學前一日所司灑掃學堂之內外尚舍設大次於學堂之後守
宮設皇太子次於大次之東皆隨地之宜並如常儀尚舍設御位
學堂上北壁下當中南向監司設講榻於御座之西南向設執讀
座於前楹間當講榻北向尚舍又設皇太子座於御座東南西向
設文官三品以上座於皇太子之南少退重行西向北上設武官
三品以上座於講榻西南當文官重行東面北上設侍講座於執
讀西北武官之前東向北上其執如意者一人立設論議座於講
榻之前西階下典儀設版位皇太子於東階東南西面執經於西
階西南東面文官三品以上於皇太子東南重行西面北上武官
三品以上於執經西南侍講執讀執如意等於執經之後重行東
面北上學生分於文武官之後皆重行北上設典儀位於東階之
西贊者二人在南差退俱西面

出宮

前出宮三日本司宣攝內外各供其職其日應從駕文武官依時
刻集朝堂諸衛陳設仗衛侍中版奏外辦皇帝乘馬文武侍從並
如常行幸之儀駕將至祭酒帥監官學官學生等奉迎於路左青衿
服駕至大次門外降入如常

視學

皇帝既入大次執經侍講執讀執如意等及學官各服公服典儀
帥贊者先入就位謁者贊引引文武三品以上及執經以下學生

等入就堂下位皇太子立於學堂門外之東西向如常侍中版奏外辨皇帝出大次升自北階即御座南向坐侍臣及近侍量人從升典儀一人升就東階上西面立舍人引皇太子就位立諸衛率量人從入立於皇太子東南向北上奉禮曰再拜贊者承傳皇太子以下在位者皆再拜侍中跪奏稱請勅皇太子及公王等升坐又侍中稱制曰可侍中請東階上西面稱勅皇太子及公王等升殿上典儀承傳階下贊者又承傳皇太子以下應坐者皆再拜訖通事舍人引皇太子及群官坐者各升座訖其父服者脫履於階下及降納皆如常執經釋義訖遂行如意侍講者執如意就論議坐以次論難侍中跪奏禮畢群官皆起通事舍人各降堂下位若有勅賜會則侍中前承制降詣堂下宣勅及太官下食案等並如常儀皇帝降座還大次侍衛如常群官以下會訖出執經以下改服常服學生仍青袴服

車駕還宮

皇帝既還大次侍中量時刻版奏外辨皇帝出次文武官陪從還宮如來儀初駕出國子祭酒帥監官學官學生等奉辭於路左如常式

唐開元禮皇帝養老于太學儀

陳設

前三日尚舍直長設大次於學堂之後隨地之宜設三老五更次於學堂南門外之西群老次於其後俱東向設群官次文官於門外之東重行西向武官於群老之西重行東向皆北上前一日尚舍奉御設御座於堂上東序西向莞筵紛純加藻席畫純次席黼純設三老座於西楹之東近北南向設五更座於西階上東向設國老三人座於三老座西俱不屬焉皆莞筵紛純加藻席畫純設

衆國老座於堂下西階之西東面北上皆蒲筵緇布純加莞席玄
帛若三品以上則莞筵紛純加藻席純若三品以上則莞筵紛純加藻席設庶老座於國老之後皆
蒲筵緇布純六品以下致仕者為庶老太樂令展宮懸於學堂之庭設登歌於
堂上及舉麾位等皆準元會之儀典儀設文官五品以上位於懸西
東六品以下在其南俱重行西向北上武官五品以上位於懸西
六品以下在其南當文官俱重行東向北上蕃客分方位於文武
官六品之南若有諸州使人分方位學生分位於文武官之後奉
禮設門外如設次之式尚舍奉御設罇於東楹之西北向左玄酒
有坫以置爵

養老

仲秋之月擇吉辰皇帝親養三老五更於太學所司先奏定三師
三公致仕者用其德行及年高者一人為三老次一人為五更尚

食先具牢饌鑿駕將至通事舍人引先置之官皆就門外位學生
俱青衿服入就位鑿駕至太學門庭執南向侍中跪奏請降僊伏
興皇帝降輅乘輿入大次緇扇侍衛如常通事舍人引文官五品
以上從駕之官皆就門外位太樂令帥工人二舞就位如正會之
禮通事舍人引群官客使入就位鑿駕出官量時刻遣使迎三老
五更於其第三老五更俱服進賢冠具服乘安車前後導從如常
禮其國老庶老則有司先戒之鑿駕既至太學三老五更及群老
等俱赴集其次群老各服其服太常少卿贊三老五更俱出次引
立於學堂南門外之西東面北上奉禮贊群老出次引立於三老
五更之後太常博士引太常卿升立於學堂北戶之內當戶北向
侍中版奏外辦皇帝出戶侍衛如常侍中執寶殿中監進大珪皇
帝執大珪博士引太常卿太常卿引皇帝每太常卿前道協律郎

跪伏與塵太和之樂作皇帝降迎三老於門內之東西面立侍
臣從立皇帝之後太常卿與博士退立於左皇帝立定樂止三老
五更皆杖各二人夾扶左右太常少卿引道敷史執筆以從三老
入門舒和之樂作三老五更立於門西東面北上奉禮引群老入
立於其後初三老立定樂止太常卿前奉請再拜退復位皇帝再
拜三老五更去杖攝齊以荅再拜畢皇帝揖進三老在前五更從
仍杖夾扶如初至階皇帝揖升俱就座後揖立樂止侍衛之官量
人從升皇帝西面再拜三老三老南面荅再拜皇帝西向再拜五
更五更荅再拜休和之樂作三老五更俱坐三公授九九卿正履
訖殿中監尚食奉御進珍羞及黍稷等皇帝省之遂設於三老前
樂止太常卿引皇帝詣三老座前執醬而饋訖太常卿引皇帝詣
酒樽所取爵付中贊酌酒訖太常卿引皇帝進執爵而酌尚食奉

御以次進珍羞酒食於五更前國老庶老等皆坐又設酒食於國
老庶老前國老庶老等皆食皇帝即座太樂令引工升奏韶和之
樂三終三老乃論五老六順典訓大綱格言宣於上惠音被于下
皇帝乃虛躬請受敷史執筆錄善言善行終二舞作於懸中訖禮
畢三老以下降庭太常少卿及奉禮引導皆如初太常卿引皇帝
從以降階太和之樂作皇帝遂巡立於階前樂止三老五更出舒
和之樂作太常卿引皇帝升立於階上三老五更出門樂止侍中
前奏禮畢退復位太常卿引皇帝降還大次三老五更升安車導
從而還通事舍人引群官及學生等以次出明日三老詣闕表謝

禮儀
遠宮 如常儀

文獻通考卷之四十五終

文獻通考卷四

學林考

十一



