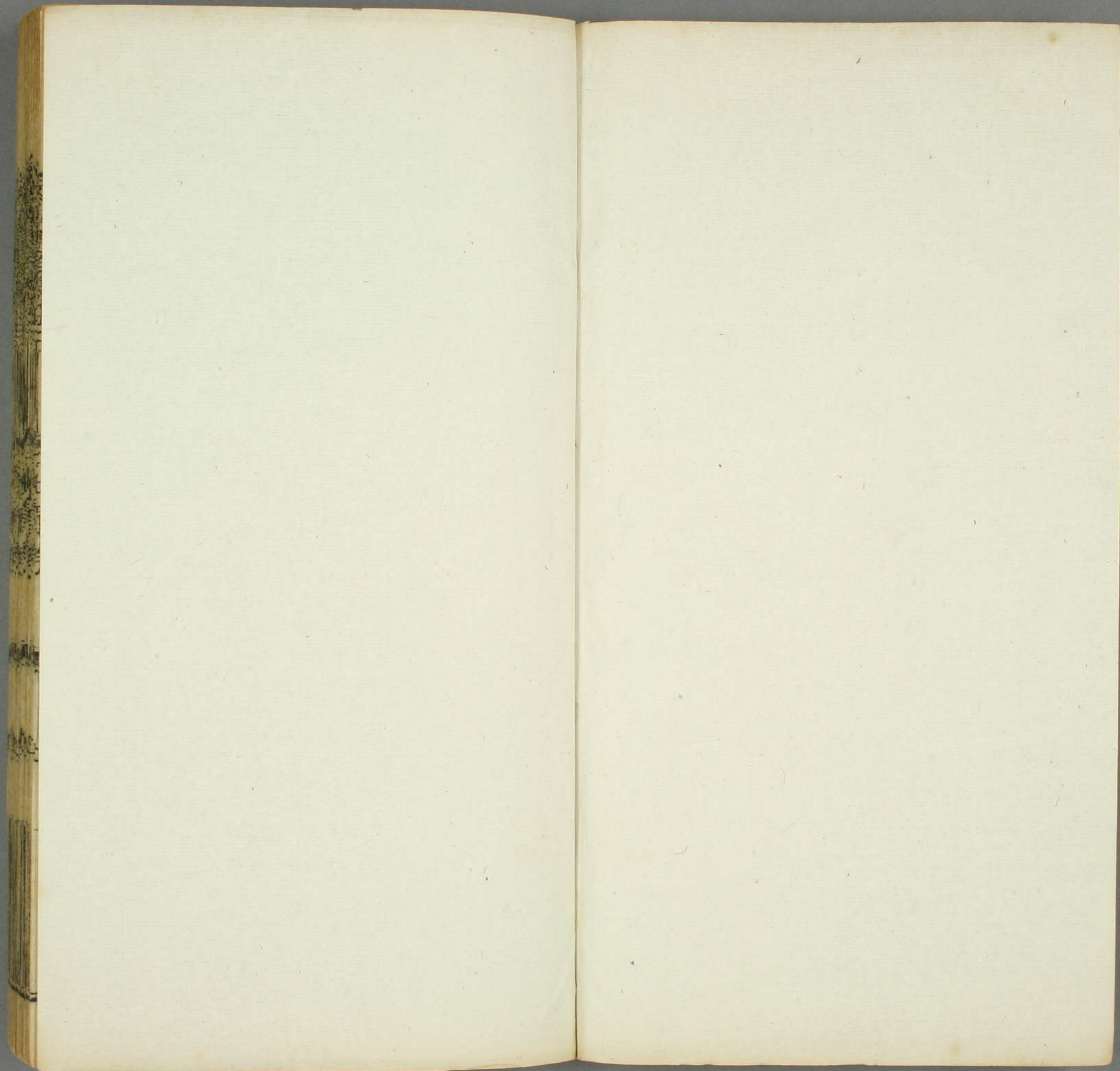




特
 4
 1046
 8

國用
 卷二十三二十四
 土貢
 卷二十二





74
1046
8

文獻通考卷之二十二

鄱陽馬端臨撰

土貢考 進奉羨餘

禹貢兗州厥貢漆絲厥篚織文織文綿綉之屬盛之筐篚而貢青州厥貢鹽絺

海物惟錯錯維也岱畎絲象鈆松怪石畎谷也怪石似玉厥篚檠絲檠桑也

徐州厥貢惟土五色泗濱浮磬淮夷蠙珠蚌珠也登魚厥篚玄纁纁黑也

毛惟也木厥篚織具織具揚州厥貢惟金三品銅瑤琨瑤琨美玉篠簜美竹齒革羽

毛齒革惟金三品柶榘也柶柶也砥砥也磬磬也丹丹也包包也匭匭也箒箒也筭筭也豫州

底貢厥名筭籥美竹也柶柶也中矢中矢也餘餘也三物三物也皆出雲雲也包包也抽抽也匭匭也箒箒也筭筭也豫州

為酒厥篚玄纁纁黑也璣組璣組也貢貢也之璣璣也珠珠也類類也組組也綬綬也類類也九江納錫大龜豫州

厥貢漆象絺紵厥篚織織也纁纁也綿綿也細細也錫貢磬錯治王錯梁州厥貢璆鐵

利 289 8

學東

銀鏤磐磬鏤王名鏤剛鐵熊羆狐狸織皮皮四獸之類雍州厥貢球琳琅玕琅玕石似珠

周官太宰以九貢致邦國之用一曰祀貢犧牲包二曰嬪貢嬪故

三曰器貢宗廟之器四曰幣貢繡帛五曰材貢木材六曰貨貢珠貝自

七曰服貢祭服八曰旉貢羽九曰物貢九州之外各以其所貴為擊

大行人邦畿方千里其外方五百里謂之侯服歲一見其貢祀物

又其外方五百里謂之甸服二歲一見其貢嬪物又其外方五百

里謂之男服三歲一見其貢器物又其外方五百里謂之采服四

歲一見其貢服物又其外方五百里謂之衛服五歲一見其貢材

物材物也又其外方五百里謂之要服六歲一見其貢貨物九州

之外謂之蕃國世一見各以其所貴寶為擊若六戎獻白鹿是也

漢高帝十一年詔諸侯王通侯常以十月朝獻及郡各以人口數

率人歲六十三錢以給獻費詔見丁賦門

文帝後六年大旱蝗令諸侯毋入貢弛山澤

時有獻千里馬者詔曰鸞旗在前屬車在後吉行日五十里師行

日三十里朕乘千里馬獨先安之於是還馬與道里費

元帝初元五年罷齊三服官齊國舊有三服之官春獻冠纁緹為首服統素為冬服輕緇為夏服

東漢世祖建武十三年詔曰往年已勅郡國異味不得有獻御今

猶未止非徒有豫菴導澤之勞至乃煩擾道上疲費過所其令官

勿復受明敕下以遠方口實所以薦宗廟者自如舊制

異國有獻名馬者日行千里又進寶劔價兼百金詔以馬駕鼓

車劔賜騎士

野王獻甘醪膏飴每輒擾人吏以為市樊儵臨終奏乞罷之

明帝從之

明帝永平十一年灤湖出黃金廬江太守取以獻

章帝建初二年詔齊相省水綺方空穀吹綸絮舊齊有三服官今省

和帝詔太官勿受遠國珍羞

舊南海獻龍眼荔枝十里一置五里一候奔騰險阻死者繼路

時臨武長汝南唐羌縣接南海乃上書陳狀詔曰遠國珍羞本

以奉宗廟苟有傷害豈愛民之本其勅太官勿復受獻

安帝永初五年詔省減郡國貢獻太官口食

和熹鄧后詔蜀漢鉦器九帶佩刀並不復調鉦音口以金銀綠器也

順帝永建四年詔曰海內頗有災異朝廷修政大官減膳珍玩不

御而桂陽太守文龔不惟竭忠宣暢本朝而遠獻大珠以求幸媚

今封還之

晉武帝時太醫司馬程據獻雉頭裘帝焚之於殿前乃敕内外敢

有獻奇技異服者罪之

隋煬帝龍舟幸江都所過州縣五百里外皆令獻食多者一州至

百輦極水陸珍奇後宮厭飲將發之際多棄埋之帝至江都江

淮郡官謁見者專問禮餉豐薄豐則超遷丞守薄則率從停解江

都郡丞王世克獻銅鏡屏風遷通守歷陽郡丞趙元楷獻異味遷

江都郡丞由是郡縣競務刻剝以充貢獻民外為盜賊所掠內為

郡縣所賦生計無遺

唐制州府歲市土所出以為貢其價視絹之上下無過五十匹異

物滋味名馬鷹犬非有詔不獻有加配則以代租賦

中宗時大臣初拜官獻食天子名曰燒尾蘇瓌獨不進及待宴宗

晉鄉朝之帝默然壞曰宰相燮和陰陽代天治物今粒食踴貴百

姓不足臣誠不稱職不敢燒尾

宗開元二十四年千秋節郡臣皆獻寶鏡張九齡以為以鏡自照見形容如人自照見吉凶乃述前世興廢之源為書五卷謂之千秋金鏡錄上之

代宗時生日端午四方貢獻至數千萬者加以恩澤諸道多尚侈麗以自媚

德宗既平朱泚之後屬意聚斂藩鎮常賦之外進奉不息劍南西川節度使韋阜有日進江西觀察李兼有月進他如杜亞劉贇王緯李錡皆徵射恩澤以常賦入貢名為羨餘至代易又有進奉戶部財物所在州府及巡院皆得擅留或矯密旨加斂或減刻吏祿或販鬻蔬菓往往私自入所進纔十二三無敢問者刺史及幕僚至以進奉得遷官

李德裕為浙西觀察使敬宗立後用無度詔浙西上脂盃粧具

德裕奏比年旱災物力未完乃三月壬子赦令常貢之外悉罷進獻又赦令禁諸州羨餘無送使今歲經費常少十三萬軍用褊急所需脂盃粧具度用銀二萬三千兩金一百三十兩物非土產雖力營索尚恐不逮願詔宰相議何以俾臣不違詔旨不之軍興不疲人不斂怨則前勅後詔咸可遵承不報時罷進獻不閱月而求貢使足相接于道故德裕推一以諷佗又詔索盤條繚綾千匹復奏言太宗時使者抵江南捕鵝鵲翠鳥汴州刺史大亮諫止詔嘉歎玄宗時使者抵江南捕鵝鵲翠鳥汴州刺史倪若水言之即見褒納皇甫詢織半臂造琵琶捍撥鏤牙箏於益州蘇頲不奉詔帝不之罪夫鵝鵲鏤牙微物也二三臣尚以勞人損德為言豈二祖有臣如此今獨無之且立鵝天馬盤條掬豹文衫怪麗惟乘輿當御今廣用千匹臣所未諭優詔為停

憲宗禁無名貢獻而至者不甚却翰林學士錢徽懇諫罷之帝密戒後有獻毋入右銀臺門以避學士

宣宗時右補闕張潛奏藩府代移之際皆奏羨餘為課續朝廷因為甄獎夫財賦有常非重取於民刻削軍士則安得羨餘南方諸鎮不寧皆由此也變故一生所蓄既遭焚掠發兵費又百倍然則朝廷何利焉乞自今藩府長吏不增賦歛不減糧賜獨節游宴省浮費而能致羨者然後可賞也上嘉納之

致堂胡氏曰憲宗喜進奉上承乃祖代德之弊然當朝多賢相繼論列雖寔不能革猶文為之禁發而後遂無復諫者非無進奉也蓋以為常例矣故李德裕收諸道助軍錢帛入備邊庫然因私獻以為公家費策之次也觀張潛疏則益信羨餘之進累朝相襲明矣雖然潛之言曰長吏不增賦歛不減糧賜獨節

游宴省浮費而能致羨然後賞之審如是將安取餘且方鎮專制境內其倚法以削朝廷何自而稽之羨餘之名存而甄獎之令在彼必曰此皆節省所得而非增削所致也悅其名不去其實病源曷瘳不若禁絕羨餘無得進奉則民瘼庶乎其少損矣

天下諸郡每年常貢
通典按今文諸郡貢獻皆取當土所出准絹為價多不得過五十疋並以官物充市所貢至薄其物易供聖朝常制於斯在矣其有加於此數者亦折租賦不別徵科

京兆府貢蔡草蓆地骨白皮

華陰郡貢細辛四斤烏鵲五聯扶苓三十八斤

馮翊郡貢白裏陂文皮三扶風郡貢龍鬚蓆十

新平郡貢剪刃十具蛇膽十斤華豆梁

白火筋二十具今邠州

安定郡 貢龍鬚十領
今涇州

假蘇 荆芥
今寧州

中部郡 貢龍鬚六領
今方州

朔方郡 貢白龍鬚十領
今夏州

靈武郡 貢鹿角膠 代訪
今靈州 花莖

咸寧郡 貢麝香一顆
今州

平涼郡 貢九尺白氈十
今原州

五原郡 貢鹽山四十
今鹽州

單于都護府 貢生野馬皮
皮生野馬皮二十斤

安北都護府 貢生野馬皮
皮生野馬皮二十斤

大原府 貢銅鏡兩面 廿草三十一斤 蒲萄粉斤
斤 龍骨三十斤 參二斤 小兩

上黨郡 貢參二斤 小兩
今潞州

百類 梨三千五
今蒲州

西河郡 貢龍鬚十領
今汾州

弘農郡 貢麝香十顆
今號州

大寧郡 貢胡女布五十
今黑州

文城郡 貢胡女布五十
今黑州

定襄郡 貢胡女布十枚
今沂州

安邊郡 貢胡女布一石
今蔚州

河南府 貢龍鬚
今瓜婁根

陝郡 貢胡女布三十斤
今瓜婁根

彭原郡 貢五色龍鬚十領
今龍鬚子亭長

汧陽郡 貢龍鬚六領
今龍州

洛文郡 貢龍鬚六領
今邠州

安化郡 貢麝香二十五
今慶州

榆林郡 貢青鹿角兩具
赤芍藥

延安郡 貢麝香三十
今延州

銀川郡 貢女舊布五十
今銀州

九原郡 貢野馬皮二十
今會州

會寧郡 貢麝香一兩
今會州

新秦郡 貢青地龍角二十
今麟州

河東郡 貢綾絹四十
今龍

絳郡 貢梁穀二十石
墨千四百

平陽郡 貢燻燭三十
今晉州

高平郡 貢白參三十兩
今澤州

昌化郡 貢胡女布五十
今石州

陽城郡 貢龍鬚六領
今沁州

樂平郡 貢麝香十顆
今沁州

馬邑郡 貢白龍鬚五
今朔州

陳留郡 貢絹二十疋
今汴州

滎陽郡 貢絹二十疋 今鄭州 麻黃

睢陽郡 貢絹二十疋 今宋州

潁川郡 貢絹十疋 今許州 蒸心蓆

濮陽郡 貢絹二十疋 今濮州

北海郡 貢棗兩石 今青州 仙文綾

汝南郡 貢縵縵十疋 今豫州

淄川郡 貢防風五十斤 今淄州 進

魯郡 貢鏡花綾十疋 今兗州 紫英

臨淮郡 貢綿二十屯 今泗州 費布

東海郡 貢楚布十疋 今海州

高密郡 貢紵布十端 牛黃一斤 今密州

臨汝郡 貢絁二十疋 今汝州

靈昌郡 貢綾二十疋 並方 今滑州

譙郡 貢絹二十疋 今毫州

濟陰郡 貢蛇床子二十斤 今曹州

淮陽郡 貢絹十疋 今陳州

東平郡 貢絹二十疋 今鄆州

臨淄郡 貢絲葛十五斤 今齊州

彭城郡 貢絹二十疋 今徐州

汝陰郡 貢綿二十屯 今潁州

濟陽郡 貢鹿角膠三十斤 今濟州

瑯琊郡 貢紫石黃二十斤 今沂州

東牟郡 貢牛黃百二十斤 今登州

范陽郡 貢紵二十疋 今幽州

魏郡 貢白綿八疋 今魏州 白平

鄴郡 貢紵十疋 今鳳翔 燕六領

清河郡 貢氈十領 今貝州

平源郡 貢紵二十疋 今德州

河間郡 貢絹三十疋 今藁州

常山郡 貢紵六十疋 今恒州 羅二

博陵郡 貢紵五十疋 今定州 大獨窠縵

鉅鹿郡 貢紵十疋 今邢州

文安郡 貢綿三百兩 今莫州

河內郡 貢平紵十疋 今懷州

汲郡 貢綿三百兩 今衛州

廣平郡 貢平紵十疋 今洛州

信都郡 貢絹二十疋 今冀州 綿一

饒陽郡 貢紵二十疋 今深州

東萊郡 貢牛黃百二十斤 今萊州

景城郡 貢細篋四領 今棗州 糖羅二

今滄州

趙郡 貢綿五十疋 今趙州 瑞綾二

博平郡 貢紵十疋 今博州

上谷郡 貢墨二百挺 今易州

樂安郡 貢綉十疋

密雲郡 貢人參五斤

漁陽郡 貢鹿角膠十斤

歸德郡 貢燕尾三枚

安東護府 貢人參五斤

武威郡 貢野馬皮五張

安西都護府 貢緙布五十斤

北庭都護府 貢陰牙角五隻

交河郡 貢氍毹十端

隴西郡 貢麝香十顆

酒泉郡 貢肉蓯蓉二十斤

金城郡 貢六頭

同谷郡 貢燭十條

武都郡 貢羊角十條

懷道郡 貢金十兩

合川郡 貢麝香二十斤

伊州 貢

綿州 貢新加錦袍二百領

細州 貢蛇床子七斗

造水 貢牛皮甲千領

安陸郡 貢青紵十五疋

義陽郡 貢葛十疋

斬春郡 貢白羊布十五疋

北平郡 貢蔓荆子四

媯川郡 貢麝香十顆

柳城郡 貢麝香十顆

天水郡 貢龍鬚六領

晉昌郡 貢草鼓子

西平郡 貢羊角十

燉煌郡 貢石膏二十斤

安鄉郡 貢麝香二十

和政郡 貢龍鬚六領

臨洮郡 貢麝香十顆

寧塞郡 貢麝香十顆

張掖郡 貢野馬皮十張

伊吾郡 貢陰牙角五隻

廣陵郡 貢潘客錦袍五十領

廣陵郡 貢鏡十面

七陽郡 貢葛十疋

廬江郡 貢絲布十疋

同安郡 貢蠟五十斤

文獻通考卷之三

文獻通考卷之三

歷陽郡 貢麻布十疋

鍾離郡 貢絲布十疋

壽春郡 貢絲布十疋

齊安郡 貢紫等布十疋

淮陰郡 貢貨布十疋

漢陽郡 貢麻貨布十疋

江陵郡 貢白方文綾二十疋

漢陽郡 貢麻貨布十疋

襄陽郡 貢盛花庫路真二具

漢陽郡 貢麻貨布十疋

南陽郡 貢絲布十疋

漢陽郡 貢麻貨布十疋

上洛郡 貢麩香二十

漢陽郡 貢麻貨布十疋

武當郡 貢麩香二十

漢陽郡 貢麻貨布十疋

漢東郡 貢縷子十疋

漢陽郡 貢麻貨布十疋

澧陽郡 貢縷子十疋

漢陽郡 貢麻貨布十疋

雲安郡 貢縷子十疋

漢陽郡 貢麻貨布十疋

武陵郡 貢縷子十疋

漢陽郡 貢麻貨布十疋

南賓郡 貢蘇薰蕪四領

漢陽郡 貢麻貨布十疋

巴東郡 貢蠟四十斤

漢陽郡 貢麻貨布十疋

通川郡 貢綿紬三疋

漢陽郡 貢麻貨布十疋

巴川郡 貢壯州皮十斤

漢陽郡 貢麻貨布十疋

洋川郡 貢白蠟十疋

漢陽郡 貢麻貨布十疋

益昌郡 貢絲布十疋

漢陽郡 貢麻貨布十疋

盛山郡 貢蠟四十斤

漢陽郡 貢麻貨布十疋

南平郡 貢葛五疋

漢陽郡 貢麻貨布十疋

潯山郡 貢紬十疋

漢陽郡 貢麻貨布十疋

丹陽郡 貢紬十疋

漢陽郡 貢麻貨布十疋

丹陽郡 貢紬十疋

漢陽郡 貢麻貨布十疋

丹陽郡 貢紬十疋

漢陽郡 貢麻貨布十疋

丹陽郡 貢紬十疋

漢陽郡 貢麻貨布十疋

丹陽郡 貢紬十疋

漢陽郡 貢麻貨布十疋

丹陽郡 貢紬十疋

漢陽郡 貢麻貨布十疋

丹陽郡 貢紬十疋

漢陽郡 貢麻貨布十疋

丹陽郡 貢紬十疋

漢陽郡 貢麻貨布十疋

丹陽郡 貢紬十疋

漢陽郡 貢麻貨布十疋

丹陽郡 貢紬十疋

漢陽郡 貢麻貨布十疋

丹陽郡 貢紬十疋

漢陽郡 貢麻貨布十疋

丹陽郡 貢紬十疋

漢陽郡 貢麻貨布十疋

丹陽郡 貢紬十疋

漢陽郡 貢麻貨布十疋

丹陽郡 貢紬十疋

漢陽郡 貢麻貨布十疋

丹陽郡 貢紬十疋

漢陽郡 貢麻貨布十疋

丹陽郡 貢紬十疋

漢陽郡 貢麻貨布十疋

丹陽郡 貢紬十疋

漢陽郡 貢麻貨布十疋

晉陵郡

貢細青苧布十

吳郡

貢絲葛十疋蛇床子三升

緇魚皮

三十頭春子五升鮑魚腊五十頭

堅包

今蘇州

餘杭郡

貢白編綾十疋

今杭州

會稽郡

貢朱砂十兩輕調十疋

今越州

餘姚郡

貢附子百枚

東陽郡

貢紙六千張

信安郡

貢綿百屯

新定郡

貢交樓二十疋

臨海郡

貢鮫魚皮百張

吳興郡

貢苧布三十

永嘉郡

貢魚皮三十

新安郡

貢苧布十五

長樂郡

貢蕉二十疋

清源郡

貢綿二百兩

建安郡

貢蕉二十疋

臨汀郡

貢燭二十

漳浦郡

貢鮫魚皮二十

潮陽郡

貢焦十疋

豫章郡

貢葛五十疋

宣城郡

貢白苧布十

長沙郡

貢葛十五疋

鄱陽郡

貢葛十兩

零陵郡

貢葛十疋

南康郡

貢竹布二十

桂陽郡

貢白苧布十

臨川郡

貢葛布十疋

阜陽郡

貢葛十疋

廬陵郡

貢白苧布二十

衡陽郡

貢姓金十四

江華郡

貢零陵香百斤

宜春郡

貢白苧布十

江夏郡

貢銀五十兩

邵陽郡

貢銀二十兩

巴陵郡

貢白苧布十

唐安郡

貢蜀羅二十疋

濠陽郡

貢交樓二十

德陽郡

貢彌布十疋

通義郡

貢金八兩

梓潼郡

貢綾十六疋

巴西郡

貢雙紉二十

普安郡 貢絲布十疋 今蘇州 蘇薰

資陽郡 貢麩金七兩 今資州 洪子不限

通化郡 貢麩香六十枚 今資州 扇香十枚

交川郡 貢麩香三十枚 今資州 當歸七斤

越雋郡 貢絲布十疋 今雋州 進刀子

遂寧郡 貢縞蒲絨十五疋 今遂州 乾

仁壽郡 貢細葛五疋 今仁壽州

廬山郡 貢金 今廬州 落馮

陽安郡 貢綿紬十疋 今簡州 桐子不

洪源郡 貢蜀椒一石 今簡州

同昌郡 貢麩香十顆 今同昌州

臨翼郡 貢麩香三十四顆 今翼州 麩牛尾五

閬中郡 貢重連綾二十

臨邛郡 貢絲布十疋 今邛州

南溪郡 貢葛十疋 今戎州

南克郡 貢縞布十疋 今戎州

犍為郡 貢縞金五兩 今犍州

瀘州郡 貢葛十疋 今瀘州

安岳郡 貢葛十疋 今安岳州 天門冬

陰平郡 貢麩香二十顆 今文州 白

油江郡 貢麩金六兩 今龍州 麩羊

歸城郡 貢麩香六十顆 今歸州 麩牛尾五斤

靜川郡 貢麩香六十顆 今靜州 麩牛尾五斤

恭化郡 貢麩香二十顆 今恭州 當歸十斤

和義郡 貢班布六疋 今和義州 當歸十斤

蓬山郡 貢麩香十顆 今蓬州 當歸十斤

靈溪郡 貢朱砂十斤 今靈州 茶芽

潭陽郡 貢麩金八兩 今潭州 當歸十斤

清江郡 貢黃連十斤 今清州 蠟十斤

寧夷郡 貢蠟五十斤 今寧州 義泉郡 貢蠟十條

龍溪郡 貢蠟二十斤 今龍州 南川郡 貢布五疋

南海郡 貢生沉香七斤 今南海州 始安郡 貢銀百兩

安南都護府 貢蕉十端 蟬蛇膽二斤 檳榔二十枝 翠尾魚皮二百合

普寧郡 貢朱砂二十斤 今容州 始興郡 貢鍾乳二十四斤 竹子

布十五疋 今韶州 連山郡 貢緙布十疋 今連州 高要郡 貢銀二十兩

平樂郡 貢銀二十兩 今昭州 新興郡 貢銀五十兩 今新州 蕉

南潘郡 貢銀二十兩 今潘州 陵水郡 貢銀二十兩 今新州

高涼郡 貢銀二十兩 今高州 海康郡 貢銀四十疋 今雷州

臨江郡 貢銀二十兩 今贛州 潯江郡 貢銀二十兩 今潯州

蒙山郡 貢銀二十兩 今蒙州 開江郡 貢銀二十兩 今開州

修德郡 貢銀二十兩 今巖州 臨封郡 貢銀二十兩 今封州 石斛

南陵郡 貢銀二十兩 今春州 招義郡 貢銀二十兩 今羅州

日南郡 貢象牙二根 犀角四根 今羅州 懷德郡 貢銀二十兩 今寶州

定川郡 貢銀二十兩 象郡 貢銀二十兩 今象州

寧浦郡 貢銀二十兩 感義郡 貢銀二十兩 今藤州

開陽郡 貢石斛三斤 今龍州 合浦郡 貢銀二十兩 今廉州

平琴郡 貢銀二十兩 玉山郡 貢琥珀二具 鼈皮

連城郡 貢銀二十兩 寧仁郡 貢銀二十兩 今黨州

懷澤郡 貢細白芋布十 龍城郡 貢銀二十兩 今柳州

同陵郡 貢石斛二十斤 今春州 海豐郡 貢五色藤鏡匣一具 煎二兩

鯁魚皮三 今循州 晉康郡 貢銀二十兩 今康州

恩平郡 貢銀二十兩 朱崖郡 貢銀二十兩 玳瑁一具 真珠

今崖 萬安郡 貢銀二十兩 今萬安州

延德郡 貢藤盤 今振州

右通典所載唐朝諸郡土貢物件比唐書地理志所言各郡土貢微有不同又宋史地理志及會要亦各有土貢物件與唐亦小異今除土產已見地理志攷餘不悉錄而罷免蠲除之詔旨與其名物則不容不悉著之云

唐則可以見宋矣故不悉著宋史所載詳見地理志攷

後周太祖命王峻疏四方貢獻珍美食物下詔悉罷之詔略曰所奉止於朕躬所損被於吐庶又曰積於有司之中甚為無用之物宋太祖皇帝建隆二年詔文武官及致仕官僧道百姓自今長春節及他慶賀不得輒有貢獻

自唐天寶以來方鎮屯重兵多以賦入自贍名曰留使留州其上供殊鮮五代方鎮益彊率今部曲主場院厚畝以自利其屬三司者補太吏臨之輸額之外輒入已或私納貨賂名曰貢奉

用冀恩賞上始即位猶循前制牧守來朝皆有貢奉及趙普為相勸上革去其弊是月申命諸州度支給費外凡金帛悉送都下以助軍實無得占留方鎮關帥守命文臣權知所在場院開遣京朝官廷臣監臨又置轉運使通判條禁文簿漸為精覈由是利歸於上外權削矣

乾德四年罷光州歲貢鷹鷄放養鷹鷄戶

開寶五年詔罷荆襄道貢魚腊

太平興國二年容州初貢珠

自廢媚川都禁民采珠未幾官復自采容州海渚亦產珠仍置官掌之至是加貢珠百斤賜負擔者銀帶衣服

真宗咸平二年內侍裴愈因事至交州謂龍花藥難得之物宜充貢本州遂以為獻上怒黜愈隸崖州仍絕其貢是歲又減罷劔

隴夔賀等五十餘州土貢又罷三十餘州歲貢茶

仁宗天聖四年却川峽獻織綉 又詔罷夔州玳瑁紫貝等貢

神宗元年上出諸州貢物各件自漳州山姜花萬朶已下至同州
溫梓二十顆凡四十三州七十種慮其耗蠹民力詔罷之

諸路進奉金銀錢帛共二十七萬三千六百八貫足兩 金二千

一百兩 銀一十六萬五千四百五十兩 折銀錢一萬八千二

百五十九貫七十七文 疋帛八萬七千八百疋 同天節進奉

一十二萬七百四十三貫疋兩 京東路金二百兩銀五千五百

兩折銀錢四千三百二十四貫七百文縮七千三百疋 京西路

金一百兩銀七千一百兩折銀錢二千六百九貫四百七十五文

淮南路銀九千二百五十兩折銀錢一千七十九貫二百二十一

文 兩浙路銀一萬一千八百兩縮五千五百疋 江南東路金

一千兩銀六千兩折銀錢五百八十貫縮四千疋 江南西路銀

一萬四千五百兩縮二千五百疋 荆湖南路銀九千三百兩

荆湖北路銀八千一百兩 福建路銀一萬四千兩 廣南東路

銀四千兩 江淮荆浙發運使副銀各五百兩 江淮等路提點

鑄錢司銀一千兩

南郊進奉一十五萬二千八百六十五貫疋兩 京東路金七百

兩縮一萬三千疋折銀錢六百五貫文 京西路金一百兩銀一

千三百兩縮一萬五千五百疋折銀錢二千一百一十貫 淮南

路銀三千五百兩折銀錢六千一百三十九貫五百一十二文縮

一萬五千疋 兩浙路銀九千五百兩縮八千五百疋羅一千疋

江南東路銀五千五百兩折銀錢五百八十一貫一百六十九文

文縮九千疋 江南西路銀一萬五百兩縮四千疋 荆湖南路

銀九千兩

銀一千三百兩 荆湖北路銀七千八百兩絹五百疋 福建路
銀二萬三千兩 廣南東路銀三千兩 廣南西路銀五百兩錢
二百三十貫文

右繫畢仲衍中書備對所述元豐間諸路聖節南郊進奉
金帛之數內同天節江南東路進奉金一千兩即軋道間
洪文敏公奏乞蠲減饒州聖節貢金而壽皇特旨減七百
兩者是也蓋承平時聖節天下進奉通該金一千三百兩
而江東路獨當一千兩而江東之一千兩則又止饒州一
郡所出云

徽宗政和七年置提舉御前人船所時東南監司郡守二廣市舶
率有應奉又有不待旨但送物至都計會宦者以獻大率靈壁太
湖慈口溪武康諸石二浙奇竹異花海錯福建荔枝橄欖龍眼
海柳實登萊文石湖湘文竹四川桂菓木皆越海渡江毀橋梁鑿
城郭而至植之皆生而異味珍苞則以健步捷走雖甚遠數日即
等色香未變也乃作提舉淮浙人船所命內侍鄧文浩領之蔡京
以曩備東封船二千艘及廣濟兵士四營又增制作牽駕人乞詔
人船所比直達綱法自後所用即從御前降下使繫應奉人船所
數貢入餘皆不許妄進

高宗建炎元年詔諸路常貢時新口味果實之類所在因緣更相
饋送搔擾為甚其令禮部措置除天地宗廟陵寢薦獻所須外餘
並蠲免又詔天下土貢如金銀疋帛以供宗廟祭享之費用以贍官
兵之請給不可闕者依格起發外其餘藥材海錯邠州火筋襄陽
麻漆器象州藤合揚州照子之類一切罷之

紹興四年先是和州言本州殘破之餘乞蠲免大禮銀絹戶部奏

文獻通考卷之二十一
中書舍人王居正言生辰及大禮進貢乃臣子饗上之誠
初非朝廷取於百姓若民力無所從出合預降詔曲加慰諭止其
進奉則若臣恩禮兩盡既不能然至使州縣自乞蓋已非是矧又
不許臣切以為過矣望特與蠲免仍詔戶部淮南諸郡如合行除
放不須令本處再三申請庶使恩意自出朝廷入知感悅乃詔淮
南州軍進奉大禮銀絹並蠲之

紹興二十六年詔罷臨安府歲貢御服綾一百疋

又詔罷連州歲貢珠子其籍定蠶丁並放逐便

二十七年宰執奏四川便民事上曰蜀製造錦綉帑幘以充歲貢
聞十歲女子皆拘在官刺綉朕自即位以來不欲土木被文綉首
為罷去後來節次科敷多所蠲減想民力稍寬矣

三十二年孝宗登極赦諸路或假貢奉為名漁奪民利果實則封

開國林海錯則疆奪商販至於禽獸昆虫珍味之屬則狎配人戶
致使所在居民以土產之物為苦太上皇帝嘗降詔禁約貢奉切
慮歲久未能傳承自今仰州軍條具土產合貢之物聞於朝當議
參酌天地宗廟陵寢合用薦獻及德壽宮甘旨之奉止許長吏修
貢外其餘一切並罷州郡因緣多取以違制坐之

文獻通考卷之二十三

國用考

鄱陽 馬 端臨 貴與



王制冢宰制國用必於歲之杪五穀皆入然後制國用用地小大

視年之豐耗以三十年之通制國用量入以為出出謂所當給為祭用數之仿 葬今年一歲經用 喪用三年之仿 喪大事用

一 喪祭用不足曰暴有餘曰浩暴猶耗也 祭豐年不奢凶年不儉

國無九年之蓄曰不足無六年之蓄曰急無三年之蓄曰國非其

國也三年耕必有一年之食九年耕必有三年之食以三十年之

通雖有凶旱水溢民無菜色然後天子食日舉以樂

周官大宰以九賦斂財賄一曰邦中之賦二曰四郊之賦三曰邦

甸之賦四曰家削之賦五曰邦縣之賦六曰邦都之賦七曰關市

文獻通考卷之二十三 國用考

之賦八曰山澤之賦九曰幣餘之賦財泉穀也鄭司農云邦中之賦一十之稅一各有差也幣

餘百工之餘女謂賦口率出泉鄉大夫歲時登其夫家之衆寡辨其可任者征之遂師征其財皆賦也邦中在城郭者四郊去國也關市山澤謂占會百物幣餘謂占賣國中斤幣蓋百官所用官物不盡者歸之我幣我幣得之不入本府恐又藏汚蠹則有人占賞依國服出息謂之斥幣謂指斥與人也此三者皆未作當增賦者若今賈人倍筭矣自邦中至幣餘各入其所有穀物以當賦泉之數

按此九賦先鄭以為地賦後鄭以為口賦然關市即邦中之地也山澤即四郊以下之地也一地而再稅之可乎關市即邦中之人也山澤即四郊以下之人也一人而再稅之可乎後鄭雖有未作增賦之說然於幣餘一項尚覺牽彊且居關市及山澤之民未必皆能占會百物以取利者也盡從而倍征之可乎愚以為自邦中至邦都皆取之於民者其或為地賦或為口賦不可知也關市以下則非地

賦亦非口賦乃貨物之稅也關市者貨之所聚故有賦如後世商稅是也山澤者貨之所出故有賦如後世權鹽權茶之類是也幣餘則如後世領官物營運之類故取其息息即賦也故名之曰九賦而太宰摠其綱焉

以九式均節財用一曰祭祀之式二曰賓客之式三曰喪荒之式四曰羞服之式五曰工事之式六曰幣帛之式七曰芻秣之式八曰匪頒之式匪分也謂頒賜也九曰好用之式燕好所賜予式謂用財之節

太府掌九貢九賦九功之貳以受其貨賄之入頒其貨于受藏之府若內頒其賄于受用之府若外凡官府都鄙之吏及執事者受財用焉凡頒財以式鑿授之關市之賦以待王之膳服邦中之賦以待賓客四郊之賦以待稍秣家削之賦以待匪頒邦甸之賦以待工事邦縣之賦以待幣帛邦都之賦以待祭祀山澤之賦以待

喪紀幣餘之賦以待賜予九邦國之貢以待弔用此九貢凡萬民

之賦以充府庫此九賦凡式貢之餘財以供玩好之用謂先給九

是府庫而有餘財乃可以共凡邦之賦用取具焉歲終則以貨賄

之入出會之

先公曰周官天下之財只有三項九貢是邦國之貢據經以

待弔用九賦是畿內之賦以給九式之用九賦萬民之貢以

充府庫三者餘財以供玩好之然邦國之貢多矣弔用之費

幾何愚恐其有餘畿內之賦有限矣九式之費何廣也愚恐

其不足

玉府掌王之金玉玩好凡良貨賄之藏凡王之獻金玉兵器又織

良貨賄之物受而藏之凡王之好賜供其貨賄

賈山至言昔者周蓋千八百國以九州之民養千八百國之君用

民之力不過歲三日君有餘財民有餘力而頌聲作秦皇帝以千

八百國之民自養力罷而不能勝其役財盡而不能勝其求一君

之身耳所以自養者馳騁弋獵之虞天下弗能供也

漢按秦之弊民失作業而大飢饉天下既定民亡蓋藏自天子不

能具驪馬四驪不雜也而將相或乘牛車上於是約法省禁輕田租而山

川園池市肆租稅之入自天子以至封君湯沐邑皆各為私奉養

不領於天子之輕費漕轉關東粟以給中都官歲不過數十萬石

文帝即位賈誼說上曰漢之為漢幾四十年公私之積猶可哀痛

云云上感誼言開籍田躬耕以勸百姓 晁錯說上募民入粟邊

支五歲則入粟郡縣支一歲則時赦勿收農民租見田賦門

武帝時太倉之米紅腐而不可食都內之錢貫朽而不可授乃外

事四夷內興功利用度不足乃募民入奴婢得以終身復及入羊

為郎又令民買爵置武功爵見甯爵門造皮幣白金見錢幣門置鹽鐵均輸

官筭商車緡錢權酒酤見推門

西漢財用之司凡三所大司農官庫少府 水衡二者天子

故桑弘羊言山海天地之藏宜屬少府陛下勿私以屬大

農毋將隆言大司農錢自乘輿不以給供養供養勞賜一

出少府蓋不以本藏給未用不以民力供浮費別公私示

正路也又宣帝本始二年以水衡錢為平陵民起第宅應

劭注縣官公作當仰司農今出水衡錢宣帝即位為異政

也

王莽末邊兵二十萬人徇縣官衣食用度不足數橫賦歛又一切

稅吏民訾三十而取一又令公卿以下至郡縣黃綬吏皆保養軍

馬師古曰保者吏盡復以與民博今百姓民措手觸禁不得耕桑蘇

役煩劇旱蝗相因上自公侯下至小吏皆不得奉祿而私賦歛民

無以自存盜賊蠹起

漢兵攻莽時省中黃金萬斤者為一匱尚有六十匱黃門鉤香藏

府中尚方處處各有數匱長樂御府中御府及都內平準帑藏錢

帛珠玉財物甚衆莽愈愛之拜將軍九人皆虎為號將精兵而東

納其妻子宮中以為質賜九虎士人四千錢衆重怨無闕志

更始都長安居安樂官府藏完全獨未央宮燒攻莽三日死則案

堵復故

更始至歲餘政教不行明年赤眉入關立劉盆子遂燒長安宮室

市里害

更始長安為虛城中無人行

東漢大司農掌諸錢穀金帛諸貨幣四時上月旦見錢穀簿其連

未了各具別之邊郡諸官請調度者皆為報給損多益寡取相給足部丞一人主帑藏大倉令一人主受郡國傳漕穀

世祖建武六年詔田租三十租一如舊賦門

肅宗時張林請置鹽鐵均輸官見征權門

舊大官湯官給用歲且一萬萬寶太后詔殺省珍寶自是裁數十萬漢故事供給南單于歲一億九十餘萬西域歲七千四百八十萬

桓帝時段熲言永初中諸卷反叛十有四年用二百四十億永和之末復給七年用八十餘萬億今若以騎五十步萬人車三千兩

三冬二夏無慮用費五十四億

靈帝光和元年初開西郵賣官自關內候彪賁羽林入錢各有差私令左右賣公卿公千萬鄉五百萬

中平二年欽修官錢

中常侍張讓趙忠說帝欽天下田晦十錢以修官室又令西園騶分道督趣恐動州郡多受賂賂刺史二千石及茂才孝廉選除皆責助軍脩官錢大郡至二三十萬餘各有差當之官者皆先至西園諧價然後得去其守清者乞不之官皆迫遣韓比鉅鹿太守司馬直新除以有清名減責三百萬直被詔悵然曰為民父母而反割剝百姓以稱時求吾不忍也辭疾不聽行至孟津上書極諫當世之失即吞藥自殺書奏帝為暫絕修官錢又造萬金堂於西園引司農金錢繒帛積其中又遷河間買田宅起第觀帝本侯家有貧每歎相帝不能作家居故聚為私藏後藏寄小黃門常侍錢各數千萬

帝多蓄私藏收天下之珍每郡國貢獻先輸中府名為導行實中府

內府也導引也貢獻外別有
所入以為所獻希之引道也

呂彊上疏諫曰天下之財莫不生之陰陽歸之陛下歸之陛下
豈有公私而尚方歛諸郡之寶中御府積天下之繒西園引司
農之藏中既聚大僕之馬而所輸之府輒有導行之財調廣民
困費多獻少姦吏因其利百姓受其弊書奏不省

獻帝即位董卓劫遷長安卓誅死李傕郭汜自相攻伐於長安城
中為戰地時穀一斛五十萬豆麥二十萬人相食啖白骨盈野帝
出太倉米豆為飢民作糜於御前自加臨給及東歸至安邑御衣
穿敗唯以野棗園菜以為糗糧長安地墟建安元年駕至洛陽百
官披荆棘而居州郡各擁彊兵委輸不至尚書郎官自出采禾或
不能自反死於墟巷

晉武帝平吳之後世屬升平物流倉府官闈增飾服既相輝於是

王君夫武子石崇等更相誇尚輿服鼎俎之盛連衡帝室布金墀
之泉粉珊瑚之樹物盛則衰固其宜也永寧之初洛中尚有錦帛
四百萬珠寶金銀百餘斛惠后北征蕩陰反駕寒挑在御隻鷄以
給其布衾兩幅囊錢三千以為車駕之資焉懷帝為劉曜所圍
王師累敗府帑既竭百官飢甚比屋不見煙火飢人自相啖食
愍皇西宅餒饑仍多斗米二金死人大半劉曜陳兵內外斷絕十
餅之麪屑而供御君臣相顧揮涕

元帝渡江軍士創草蠻取賤布不可阻準中府所儲布四千匹于
時石勒勇銳挺亂淮南帝懼其侵逼乃詔方鎮能斬勒首者賞布
千疋云

蘇峻既平帑藏空竭庫中唯有練數千端鬻之不售而國用不
給王導患之乃與朝賢俱製練布單衣於是士人翕然競服之

練遂踴貴乃令主者出賣端至一金

晉自元帝寓居江左僑立郡縣諸蠻俚洞霑沐王化者各隨輕

重收其賂物以裨國用歷宋齊梁陳皆因而不改賦見曰

後魏自孝明帝正光後國用不足乃先折天下六年租調而徵之

百姓怨苦有司奏斷百官當給之酒計一歲所省米穀麴有差

明爾後寇盜轉眾諸將出征相繼奔敗帑藏空竭有司又奏內外

百官及諸蕃客廩食肉悉三分減一計歲終省肉百五十九萬九

千八百五十六斤米五萬三千九百三十二石

魏自永安之後政道陵夷寇亂寔繁農商失業官有征伐皆權調

於人猶不足以相資奉乃令所在迭相糾發百姓愁怨無復聊生

六鎮擾亂相率內徙寓食齊晉之郊齊神武因之以成大業魏武

西遷連年戰爭河洛之間又並空竭遷都于鄴時六坊之眾從武

帝而西者不能萬人餘皆北徙並給常廩逐豐稔之處折絹羅粟

以充國儲於諸州緣河津濟皆官倉貯積以擬漕運於滄瀛幽青

四州之境傍海置鹽官以煮鹽每歲收錢軍國之資得以周贍

北齊武成時用度轉廣賜予無節府藏不足以供乃減百官之祿

撤軍入常廩併省州郡縣鎮戍之職又制刺史守宰行蕪者並不

給幹南齊以有宦外若今馭使門僕之類以節國用之費焉

隋文帝開皇時百姓承平漸久雖遭水旱而戶口歲增諸州調物

每歲河南自潼關河北自蒲坂至于京師相屬于道晝夜不絕數

月帝又躬行節儉益寬徭賦平江表師還賜物甚廣其餘出師命

賞莫不優崇十二年有司上言庫藏皆滿帝曰朕既薄賦於人又

大經賜用何得爾也對曰用處常出納處常入略計每年賜用至

數百萬段曾無減損乃更開左藏之院構屋以受之詔曰既富而

教方知庶耻寧積於人無藏府庫乃蠲河北河東今年田租三分
減一兵減半功調全免煬帝即位戶口益多府庫盈溢乃除婦人
及奴碑部曲之課其後征伐巡遊不息租賦之入益減百姓怨叛
以至於亡

按古今稱國計之富者莫如隋然攷之史傳則未見其有
以為富國之術也蓋周之時酒有權鹽池鹽井有禁入市
有稅至開皇三年而並罷之夫酒權鹽鐵市征乃後世以
為關於邦財之大者而隋一無所取則所仰賦稅而已然
開皇三年調絹一匹者減為二丈役丁十二番者減為三
十日則行蘇威之言也繼而開皇九年以江表初平給復
十年自餘諸州並免當年租賦十年以宇內無事益寬蠲
賦百姓年五十者輸庸停放十二年詔河北河東今年田

租三分減一兵減半功調全免則其於賦稅復闕略如此
然文帝受禪之初即營新都徙居之繼而平陳又繼而討
江南嶺表之反側者則此十餘年之間營繕征伐未嘗廢
也史稱帝於賞賜有功並無所愛平陳凱旋因行慶賞自
門外夾道列布帛之積達于南郭以次頒給所費三百餘
萬段則又未嘗畜於用財也夫既非苛賦歛以取財且時
有征役以瘵財而賞賜復不吝財則宜用度之空匱也西
何以發富如此史求其說而不可得則以為帝躬履儉約
六官服澣濯之衣乘輿供御有故敝者隨令補用非燕享
不過一肉有司嘗以布袋貯乾薑以糴袋進香皆以為費
用大加譴責嗚呼夫然後知大易所謂節以制度不傷財
不害民孟子所謂賢君必恭儉禮下取於民有制者信利

國之良規而非迂闊之談也漢隋二文帝皆以恭履朴儉富其國漢文師黃老隋文任法律而所行暗合聖賢如此後之談孔孟而行管商者乃曰苟善理財雖以天下自奉可也而其黨遂倡為豐享豫大惟王不會之說飾六藝文姦言以誤人國家至其富國彊兵之效則不逮隋遠甚豈不繆哉

唐真觀時馬周上疏曰隋室貯洛口倉而李密因之東都積布帛而王世充據之西京府庫亦為國家之用至今未盡向使洛口東都無粟帛則王世充李密未能聚大衆但貯積固有司之常事要當人有餘力而後收之若人勞而彊斂之更以資寇積之無益也

唐天寶以來海內富實天下歲入之物租錢二百餘萬緡粟千九百八十餘萬斛庸調絹七百四十萬匹綿百八十餘萬屯布千三十五萬餘端天子驕於佚樂而用不知節大抵用物之數常過於所入於是錢穀之臣始事脔削大府卿楊崇禮旬剝分銖有欠折漬損者州縣督送歷年不止其子慎矜專知太府次子慎名知京倉亦以苛刻結主恩王鉞為戶口色役使歲進錢百億萬緡非租庸正額者積百寶大盈庫以供天子燕私及安祿山反楊國忠以為正庫物不可以給士遣御史崔衆至太原納錢度僧尼道士旬日得萬緡而已自兩京陷沒民物耗罄肅宗即位籍江淮富商嘗親嘗時第五琦以錢穀得見請於江淮置租庸使明年宰相裴冕以天下用度不足請道得召人納錢給空名告身授官勲邑號度道士僧尼不可勝計納錢百千賜明經出身商賈助軍者給復故事天下財賦歸左藏而太府以時上其數尚書比部覆其出入

時京師豪將假取不能禁第五琦為度支鹽鐵使請皆歸大盈庫
供天子給賜主以中官自是天下之財為人君私藏有司不得程
其多少

揚炎既相德宗上言曰財賦邦國大本生人之喉命天下治亂
輕重繫焉先朝權制以中人領其職五尺宦豎操邦之柄豐儉
盈虛雖大臣不得知無以計天下利害臣請出之以歸有司度
宮中給費一歲幾何量數奉入不敢闕帝從之乃詔歲中裁取
以入大盈庫度支具數先聞

初轉運使掌外度支使掌內亦泰二年分天下財賦鑄錢常平轉
運鹽鐵置二使東都畿內河南淮南江東西湖南荆南山南東道
以轉運使劉晏領之京畿關內河南劍南山南西道以京兆尹判
度支第五琦領之及琦貶以戶部侍郎判度支韓滉與晏分治時

田賦有助收西京功代宗厚遇與為婚歲送馬十萬疋酬以繡帛
百餘萬匹而中國財竭歲負馬價魚朝恩元載擅權帝誅朝恩後
與載貳君臣猜間不協邊計兵食置而不議者幾十年諸鎮擅地
結為表裏日治兵繕壘天子不能繩其法專留意祠禱焚幣玉寫
浮屠書度支廩賜僧巫歲鉅萬計時朝多留事經歲不能遣置客
省以居上封事不足采者蕃夷貢獻未報及失職未叙者食度支
數千百人德宗即位用宰相崔祐甫拘客省者出之食度支者遣
之歲省費萬計

自至德以後天下兵起因以飢厲百役並興人戶凋耗版圖空虛
軍國之用仰給於度支轉運使四方征鎮又自給於節度都團練
使賦歛之司數四莫相統攝綱目大壞朝廷不能覆諸使諸使不
能覆諸州四方貢獻悉入內庫權臣巧吏因得旁緣公託進獻私

為賊盜動萬萬計河南山東荆襄劍南重兵屢皆厚自奉養王賦所入無幾科歛凡數百名廢者不削重者不去新舊仍積不知其涯百姓竭膏血嚮親愛旬輸月送無有休息吏因其苛吞食于人富者得免貧者丁存故課免於上而賦增於下楊炎為相乃請為兩稅法以均之自此吏不能容姦權歸朝廷詳見田賦門
初德宗居奉天儲蓄空窘嘗遣卒視賊以苦寒乞襦不能致別親王帶金而鬻之朱泚既平乃屬意聚歛常賦之外進奉不息劍南西川節度使韋臯有日進江西觀察使李蕪有月進他如杜亞劉贊王緯李錡皆徵射恩澤以常賦入貢名為羨餘至代易又有準奉戶部錢物所在州府及巡院皆得擅留或矯密旨加歛或減刻更祿或販鬻蔬果徃徃私自入所進總什二三無敢問者刺史及幕僚至以進官繼而裴延齡用事益為天子積私財生民

重困又為宮市見杜樞門

朱泚僭位長安既據府庫之富不愛金帛以悅將士公卿家屬在城者皆給月俸神策及六軍從車駕及哥舒曜李晟者皆給其衣糧加以繕完器械日費甚廣及長安平府庫尚有餘蓄見者皆追怨有司之橫歛焉

裴延齡領度支奉左藏庫司多有失落近因檢閱使置簿書乃於糞土之中得銀十三萬兩其匹段雜貨百萬有餘此皆已棄之物即是羨餘悉應移入雜庫以供別敕支用大府少卿韋少華不伏抗表稱此皆每月申奏見在之物請加推驗執政請令三司詳覆上不許亦不罪少華

司馬溫公有言天之生財止有此數不在民則在官譬如兩澤夏潦則秋旱善哉言也後世多怨之君聚歛之臣苛

征橫歛民力不堪而無所從出於是外則擅留常賦以為進奉內則妄指見存以為羨餘直不過上下之間自相欺蔽耳德宗借軍興用度不足之名而行間架陌錢諸色無藝之征歛乃復不能稍豐涇原軍士之廩餉以致奉天之難至委其厚藏以遺朱泚泚平而府庫尚盈人皆追怨橫歛而帝方懲奉天儲蓄空窘益務聚蓄不知所以致難之由非因乏財蓋知聚而不知散乃怨府也不明之君可與言哉

憲宗時分天下之賦以為三一曰上供二曰送使三曰留州宰相裴垪又令諸道觀察節度調費取於所治州不足則取於屬州送使之餘與其上供者皆輸度支德宗府庫之積天子頗務儉約及劉闢李錡平嘗藏皆入內庫方鎮于頔王錡進獻甚厚帝受之李絳言其非宜帝喟然曰誠知非至德事然兩河中夏貢賦之地朝覲又廢河湟陷沒烽候列於郊向方嗣祖宗之耻不忍重歛於人也然不知進獻之取於人重矣其後皇甫鑄王遂李脩程异用事益務聚歛諸道貢獻尤甚

會昌末置備邊庫收度支戶部鹽鐵錢物宣宗更號延資庫初以度支郎中判之至是以屬宰相其任益重戶部歲送錢帛二十萬度支鹽鐵送者三十萬諸道進奉助軍錢皆輸焉

元和中供歲賦者浙西浙東宣歙淮南江西鄂岳福建湖南八道戶百四十四萬比天寶四之一兵食於官者八十三萬加天寶三之二通以二戶養一兵京西北河北以屯田廣無上供至長慶戶三百三十五萬而兵九十九萬率三戶以奉一兵至武宗即位戶二百一十一萬四千九百六十會昌末戶增至四百九十五萬五

千一百五十一宣宗既復河湟天下兩稅權酒茶鹽歲錢入九百二十二萬緡歲之常費率以三百餘萬有司遠取後年乃濟及群盜起諸鎮不復上計云

李吉甫為元和國計簿及中書奏疏以天下郡邑戶口財賦之入較吏祿兵廩商賈僧道之數大率以二戶而資一兵以三農而養七游手

後唐莊宗既滅梁宦官勸帝分天下財賦為內外府州縣上供者入外府充給費方鎮貢獻者入內府充宴游及給賜左右於是外府常虛竭無餘而內府山積及有司辦郊祀之勞軍錢郭崇韜頗受藩鎮饋遺或諫之崇韜曰吾位兼將相祿賜巨萬豈藉外財但為梁之世賄賂成風今河南藩鎮皆梁舊臣主上之仇讎也若拒其意能無愆乎吾特為國家藏之私室耳至是首獻勞軍錢十萬

緡因言於上曰臣已傾家所有以助大禮願陛下亦出內府之財以賜有司上默然久之曰吾晉陽自有儲蓄可令租庸軍取以相助於是取李繼韜私第金帛數十萬以益之繼韜時以誅死軍士皆不滿望始然恨有離心矣

潞王之發鳳翔也許軍士以入洛八賞錢百緡既至關府庫實金帛不過三萬匹兩而賞軍之費應用五十萬緡乃率京城民財數日僅得數萬緡執政請據屋為率無問士庶自居及就者預借五月俛直百方歛民財僅得六萬帝怒下軍巡使獄晝夜督責囚繫滿獄貧者至自經死而軍士遊市肆皆有驕色特竭左藏舊物及諸道貢獻乃至太后太妃器服簪珥皆出之總及二十萬緡帝患之李專言於帝曰切思自長興之季賞賚亟行卒以是驕繼以山陵及出師帑藏遂涸雖有無窮之財終不能滿驕卒之心故陛下

拱手於危困之中而得天下夫國之存亡不專繫於厚賞亦在修法度立紀綱陛下苟不改覆車之轍臣恐徒困百姓存亡未可知也今財力盡於此矣宜據所有均給之何必踐初言乎帝以為然軍士無厭猶怨望

宋太祖皇帝乾德三年詔諸州支度經費外九金帛悉送闕下無得占留自唐末兵興方鎮皆留財賦自贍名曰留使留州其上供殊鮮(五代)疆境迫蹙藩鎮益疆率令部曲主場院厚歛以自奉(太祖)周知其幣後藩郡有闕稍命文臣權知所在場務或以京朝官廷臣監臨於是外權削而利歸公上條禁文簿漸為精密

六年詔諸州通判官擇科院至任並須躬自檢閱帳籍所列官物不得但憑主吏管認文狀是歲置封樁庫國初貢賦悉入左藏庫及取荆湖下西蜀備積充

羨始於講武殿別為內庫號封樁庫以待歲之餘用

帝嘗曰軍旅飢饉當預為之備不可臨事厚歛於人乃置此庫(太宗)又置景福殿庫隸內藏庫揀納諸州上供物嘗謂左右曰此蓋慮司計之臣不能約節異時用度有闕當復賦率於民耳朕終不以此自供嗜好也自乾德開寶以來用兵及水旱賑給慶澤賜賚有司計度之所缺者必籍其數以貸於內藏俟課賦有餘則償之淳化後二十五年間歲貸百萬有至三百萬者累歲不能償則除其籍

(止齋陳氏)曰國初平僭偽盡得諸國所藏之賦入內藏是後時時以州縣上供捐撥入庫而不齊集守藏之臣每以為言上亦不察察也蓋祖宗盛時內藏庫止是收簇給費之餘或坊場課利不以多寡初無定額熙寧二年始命三司戶部判

官張諷核實諷取自嘉祐至治平十年以來輸送之數見得川路金銀自皇祐三年並納內庫餘福建廣東淮南江南東則各有窠名分隸而十年之間所入殊不等乃詔今後並令納左藏庫逐年於左藏庫撥金三百兩銀五十萬兩入內藏遂為求額然諷元奏治平以前諸路所進坑冶山澤河渡課利悉在其中既合為元額矣在後中書再取旨以諸路提點銀銅坑冶司所轄金銀場冶課利並依久例盡數上供入內庫則坑冶之入不理為左藏庫年額之數自是條制益嚴案皆王安石之為也元豐元年敕諸路上供金銀錢帛令赴內藏庫內者委提刑拘催擅折變那移截留者徒二年不以赦原元祐詔令諸路坑冶課利七分起發赴內藏庫三分充漕計靖康政元三分復盡輸內藏矣

開寶元年詔諸道給舟車輦送上供錢帛

止齋陳氏曰國初上供隨歲所入初無定制而其大者在糧帛銀錢諸路米綱會要開寶五年令汴察河歲運江淮米數十萬石赴京充軍食太平興國六年制歲運三百五十萬石景德四年詔淮南江浙荆湖南北路以至道二年至景德二年終十年酌中之數定為年額上供六百萬石米綱立額始於此銀綱自大中祥符元年詔五路糧儲已有定額其餘未有條貫遂以大中祥符元年以前最為多者為額則銀綱立額始於此錢綱自天禧四年四月三司奏請立定錢額自後每年依此額數起發則錢綱立額始於此絹綿綱雖不可攷以咸平三年三司初降之數則亦有年額矣然而前朝理財務在寬大隨時損益非必盡取上供增額起於熙寧雖非舊

貫尤未為甚崇寧三年十一月始立上供錢物新格於是益重宣和元年戶部尚書唐恪稽考諸路上供錢物之數荆湖南路四十二萬三千二百二十九萬匹兩利州路三萬二千五百一十八貫匹兩荆湖北路四十二萬七千二百七十七貫匹兩夔州路一十二萬三千八百八十九貫匹兩江南東路三百九十二萬四百二十一貫匹兩福建路七十二萬二千四百六十七貫匹兩京西路九萬六千三百五十一貫匹兩河北路一十七萬五千四百六十四貫匹兩廣西路九萬一千九百八十貫匹兩京東路一百七十七萬二千一百二十四貫匹兩廣南東路一十八萬八千三十貫匹兩陝西路一十五萬七百九十貫匹兩江南西路一百二十七萬六千九百八十八貫匹兩成都路四萬五千七百二十五貫匹兩潼川路五萬二千一百二十貫匹兩浙路四百四十三萬五千七百八十八貫匹兩兩淮南路一百一十一萬一千六百四十三貫匹兩而斛斗地雜科不與焉其取之民極矣方今版圖僅及承平之半而賦入過宣和之數雖曰饒軍出不得已要非愛惜邦本之道此寬民力之說所以為最先務也

按止齋此段足以盡宋朝上供之委折上供之名始於唐之中葉蓋以大盜擾亂之後賦入失陷國家日不暇給不能攷覈加以疆藩自擅朝廷不能制是以立為上供之法僅能取其三分之一宋興既已削州鎮之權命文臣典藩奉法循理而又承平百年板籍一定大權在上既不敢如唐之專擅以自私獻入有程又不至如唐之墮亂而難攷則雖按籍而索鉗銖皆入朝廷未為不可然且猶存上供之

名取酌中之數定為年額而其遺利則付之州縣椿管蓋有深意一則州郡有宿儲可以支意外不虞之警急二則寬於理財蓋陰以恤民承流宣化者幸而遇清介慈惠之人則止供輸送之外時可寬假以施仁不幸而遇貪饕縱侈之輩則郡計優裕之餘亦不致刻剝以肆毒所謂損上益下者也嗚呼仁哉

六年令諸州舊屬公使錢物盡數繫省毋得妄有支費以留州錢物盡數繫省始於此

止齋陳氏曰自唐末方鎮厚歛以自利上供殊鮮或私納貨賂即名貢奉至是始盡繫省按後唐天成年宣命於繫省錢上每貫止二百文充公使同光二年庸租院奏諸道如更妄稱簡置官倉即勒令自備請給不得正破繫省錢物則繫

省之名舊矣然初未嘗立拘轄鈎管之制要不使妄費而已淳化五年十二月初置諸州應在司具元管新收已支見在錢物申省景德元年復立置簿拘轄累年應在雖有此令不過文具三司使丁謂奏立轉運司比較聞奏省司進呈增虧賞罰之法然承平日久國家蓋務寬大諸郡錢物往往積留漕臣靳惜吝於起發而省司殊不究知其詳魏羽在咸平則言淳化以來收支數目攢簇不就名為主計而不知錢出納王隨在景德則言咸平以來未見錢物著落諸州受御指揮多不供申或有申報多是鹵莽以致勘會勾銷了絕不得范雍在天聖則又言自太平興國以來未嘗除破更有椿管倍萬不少天聖至嘉祐四十年間理財之令數下徒有根括駢磨之文設而不用以此見得開國以來訖于至和天下財物

皆藏州郡祖宗之深仁厚澤於此見矣熙寧五年看詳編修
中書條例檢正五房公事判司農寺魯布奏伏以四方財物
乾沒差謬漫不可知三司雖有審覆之名不復省閱但為空
文自天聖九年上下因循全無檢點縱有大段侵欺亦無由
舉發為弊滋多遂乞專置司駸磨天下帳籍自專置司繼以
旁通目子而天下無遺利而公使錢始立定額自二百貫至
三千貫止州郡所入總醋息房園祠廟之利謂之收簇守臣
睿東屢有奏陳謂如本州額定公使錢一千貫則先計其州
省錢貼足額數然諸項課錢逐年所收不等或虧折不及元
數而所支不繫省貼足之錢更不增添則比額定數有不及
一半者此其後又以在州諸色錢類為一體封椿入便以便
不盡錢起發初嘉祐茶通商於是六路茶本錢茶租茶稅
錢封椿入便若輒有支動即當職黜降不以自守遷官去官

赦降原減之限至是遂以七路諸色錢並依通商茶法矣元
豐五年又以上供年額外凡鎖細錢定為無額上供謂坊場
添鹽酒錢賣香藥錢賣秤斗錢賣銅錫錢按制錢封增錢淘
尋野料錢額外鑄到錢銅松木脚錢竹木稅錢誤支請受錢
代支失陷賞錢贓蓋自繫省而後有應在司而有應在司而
罰錢戶絕物帛錢蓋自繫省而後有應在司而有應在司而
後有封椿有封椿而後起發蓋至熙豐繫省初無窠名應在
司最為冗長此元祐群臣所以深罪王安石之紛更也
又詔諸州守臣非聖節進奉自餘諸般進奉錢物並留本州管繫
不得押領上京聖節進奉始此

止齋陳氏曰謹按李燾續通鑑熊克九朝要略皆於乾德三
年三月平蜀後書詔諸州計度經費外凡金帛悉送關下於
是外權削而利歸公上矣蓋約本志修入而實錄不著竊致
建隆以來凡上供綱皆有元降旨揮獨不見上件條貫唯至

道四年二月十四日敕川陝錢帛令本路轉運司計度只留
一年支備其剩數計綱起發上京不得占留蓋平蜀後事也
自餘諸州常切約度在州以三年准備為率外縣鎮二年備
僻縣鎮一年河北陝西緣邊諸州不在此限江浙荆湖淮南
西六路自來便錢州月帳內將見錢除半支遣外並具單狀
申奏諸州應繫錢物合供文帳並於逐色都數下具言元管
年代合繫本州支用申省候到省日或有不繫本州支用及
數目浩大本處約度年多支用不盡時下轉運司及本州相
度移易支遣三司據在京要用金銀錢帛諸般物色即除式
樣遍下諸州府具金銀錢帛糧草收支見在三項單數其見
在項內開坐約支年月省司即據少剩數目下諸路轉運司
移易支遣及牒本州般送上京如有約度不足去處許以收
至諸色課利計置封樁以此參攷是歲進奉約束并景德元
年李壽所奏足見國初未嘗務虛外郡以實京師今從實錄
按乾德三年有諸州金帛悉送關下之詔今復有此詔疑
若異同而止齋遂以實錄不載前詔為疑蓋唐末而方鎮
至於擅留上供之賦威令不行故也宋興而州郡不敢私
用留州之錢紀綱素立故也既欲矯宿弊則不容不下乾
德之詔然紀綱既已振立官吏知有朝廷則不妨藏之州
郡以備不虞固毋煩悉輸京師而後為天子之財也
詔官受倉場頭子錢之半

頭子錢本末
見田城門間

文獻通考卷之二十四

國用考

鄒陽 馬 端臨 貴與 著

宋興而吳蜀江南荆湖南粵皆號富強相繼降附祖宗因其畜守以恭儉簡易方是時天下生齒尚寡而養兵未甚蕃任官未甚冗佛老之徒未甚熾外無夷狄金縢之遺百姓各安其生不為巧為放侈故上下給足府庫羨溢承平既久戶口歲增兵籍益廣吏負益衆佛老夷狄耗蠹中國縣官之費數倍昔時百姓亦稍縱侈而上下始困於財矣仁宗承之給費寔廣天聖初始命有司取景德一歲用度較天禧所出省其不急者初自祥符天書既降齋醮糜費甚衆至是始大省齋醮宴賜及減諸宮觀衛卒自是道家之奉有節土木之費省矣至寶元中陝西用兵調度百出縣官之費益

國用考

廣賈昌朝上言江淮歲運糧六百餘萬以一歲之入僅能充暮月之用三分二在軍旅一在冗食先所畜聚不盈數載天下久無事而財不藏於國又不在民倘有水旱軍戎之急計將安出於是議省冗費減皇后及宗室婦郊祠所賜之半著為式於是皇后嬪御宗室刺史各上俸錢以助軍帝亦罷左藏庫月進錢千二百緡公卿近臣亦減郊祠所賜銀絹著為式時三司使王堯臣取陝西河北河東三路未用兵前及用兵後歲出入財用之數會計以聞寶元元年末用兵陝西錢帛糧草入一千九百七十八萬出一千一百五十一萬用兵後入三千三百六十三萬出三千三百六十三萬有奇蓋視河東北尤則以兵屯陝西特多故也元昊請臣西兵既解而調用無所減即下詔切責邊臣及轉運司趣議蠲除科率稍徙屯兵還內地汰其老弱官屬羨溢則并省之又命較近歲天下財賦出入之數送三司取一歲中數以為定式初真宗時內外兵九十一萬二千宗室入負受祿者九千七百八十五寶元以後募兵益廣宗室蕃衍吏負歲增至是兵百二十五萬九千宗室吏負受祿者萬五千四百四十三祿廩俸賜從而增廣又景德中祀南郊內外賞賚緡錢金帛總六百一萬至是饗明堂增至一千二百餘萬故用度不得不屈范鎮上言古者宰相制國用今中書主民樞密院主兵三司主財各不相知故財已匱而樞密院益兵不已民已困而三司取財不已中書視民之困而不知使樞密減兵三司寬財者制國用之職不在中書也願使中書樞密院通知兵民財利大計與三司量其出入制為國用則天下民力庶幾少寬至英宗治平二年內外入一億一千六百一十三萬八千四百五十一出二億二千三十四萬三千一百七十四非常出者又一千一百

文獻通考卷七十四 國用考 十一
五十二萬一千二百七十八是歲諸路積一億六千二十九萬二千九十三而京師不與焉

蘇軾策別曰人君之於天下俯已以就人則易為功仰人以援已則難為力是故廣取以給用不如節用以廉取之為易也臣請得以小民之家而推之夫民方其困窮時所望不過十金之資計其衣食之費妻子之奉出入於十金之中寬然而有餘及其一旦稍稍畜聚衣食既足則心意之欲日以漸廣所入益衆而所鈔益以不給不知罪其用之不節而以為求之未至也是以富而愈貪求愈多而財愈不供此其為惑未可以知其所終也盍亦反其始而思之夫嚮者豈能寒而不衣飢而不食乎今天下汲汲乎以財之不足為病何以過此國家創業之初四方割據中國之地至狹也然歲歲出師以誅討僭亂之國南取荆

楚西平巴蜀而東下并潞其費用之數又百倍於今可知也然天下之士未嘗思其始而惴惴焉慮今世之不足則亦甚惑矣夫為國有三計有萬世之計有一時之計有不終月之計古者三年耕必有一年之畜以三十之通則可以九年無飢也歲之所入足用而有餘是以九年之畜常閒而無用卒有水旱之變盜賊之憂則官可以自辨而民不知若此者天不能使之災地不能使之貧四夷盜賊不能使之因此萬世之計也而其不能者一歲之入纔足以為一歲之出天下之產僅足以供天下之用其平居雖不至於虐取其民而有急則不免於厚賦故其國可靜而不可動可逸而不可勞此亦一時之計也至於最下而無謀者量出以為入用之不給則取之益多天下晏然無大患難而盡用衰世苟且之法不知有急則將何以加之此所謂不

終月之計也今天下之利莫不盡取山陵林麓莫不有禁闕有
征市有租鹽鐵有權酒有課茶有筭則凡衰世苟且之法莫不
盡用矣譬之於人其少壯之時豈健勇力然後可以望其無疾
以至於壽考今未五六十而衰老之候具見而無遺若八九十
者將何以待其後耶然天下之人方且窮思竭慮以廣求利之
門且人而不急則以為費用不可復省使天下而無鹽鐵酒茗
之將稅不為國乎臣有以知其不然也天下之費固有去之甚
易而無損存之甚難而無益者矣臣不能盡知請舉其所聞而
其餘可以類求焉夫無益之費名重而實輕以不急之實而被
之以莫大之名是以疑而不敢去三歲而郊郊而赦赦而賞此
縣官有不得已者天下吏士數日而待賜此誠不可以卒去至
於大吏所謂股肱耳目與縣官司其憂樂者此豈亦不得已而

有所畏耶天子有七廟今又飾老佛之宮而為之祠固已過矣
又使大臣以使領之歲給以鉅萬計此何為者也天下之吏為
不肖矣將患未得其人苟得其人則凡民之利莫不脩舉而其
患莫不盡去今河水為患不使濱河州郡之吏親行其災而責
之以救災之術顧為都水監夫四方之水患豈其一人坐等於
京師而盡其利害天下有轉運使足矣今江淮之間又有發運
祿賜之厚徒兵之衆其為費豈可勝計哉蓋嘗聞之里有畜馬
者患牧人欺之而盜其芻菽也義使一人焉為之廐長廐長立
而馬益羸今為政不求其本而治其末自是而推之天下無益
之費不為不多矣臣以為凡若此者日求而去之自毫釐以往
莫不有益惟無輕其毫釐而積之則天下庶乎少息也曾鞮議
經費曰臣聞古者以三十年之通制國用使有九年之蓄而制

國用者必於歲杪蓋量入而為出國之所不可儉者祭祀也然不過用數之仞則先王養財之意可知矣蓋用之有節則天下雖貧其富易致也漢唐之始天下之用嘗屈矣文帝太宗能用財有節故公私有餘所謂天下雖貧其富易致也用之無節則天下雖富其貧亦易致也漢唐之盛時天下之用常裕矣武帝明皇不能節其制度故公私耗竭所謂天下雖富其貧亦易致也宋興承五代之敝六聖相繼與民休息故生齒既庶而財用有餘且以景德皇祐治平校之景德戶七百三十萬墾田一百七十萬頃皇祐戶一千九十萬墾田二百二十五萬頃治平戶一千二百九十萬墾田四百三十萬頃天下歲入皇祐治平皆一億萬以上歲費亦一億萬以上景德官一萬餘員皇祐二萬餘員治平并幕職州縣官三千三百餘員

郊費六百萬皇祐一千二百萬治平一千三十萬以二者校之官之衆一倍於景德郊之費亦一倍於景德官之數不同如此則皇祐治平用財之端多於景德也誠詔有司按尋載籍而講求其故使官之數入官之多門可攷而知郊之費用財之多端可考而知然後合議其可罷者罷之可損者損之使天下之入如皇祐治平之盛而天下之用官之數郊之費皆同於景德二者所省者蓋半矣則又以類而推之天下之費有約於舊而浮於今者有約於今而浮於舊者其浮者必求其所以浮之自而杜之其約者必本其所以約之由而從之如是而力行以歲入一億萬以上計之所省者十之三則歲有餘財三萬萬以三十年之通計之當有餘財九億萬可以為十五年之蓄自古國家之富未有及此也古者言九年之蓄者計每歲之人存十之三

耳蓋約而言之也今臣之所陳亦約而言今其數不能盡同然要其大致必不遠也前世於凋弊之時猶能易貧而為富今吾以全盛之勢用財有節其所省者一則吾之一也其所省者二則吾之二也前世之所難吾之所易可不論而知也伏惟陛下冲靜質約天性自然乘輿器服尚方所造未嘗用一奇巧嬪嬙左右掖庭之間位號多闕躬履節儉為天下先所以憂憫元元更張庶事之意誠主惻怛格于上下其於明法度以鑒天下之財又非陛下之所難也

按東坡南豐二公之論足以盡昭陵以來國計之本未然大槩其所以疲弊者曰養兵也宗俸也冗官也郊賚也而四者之中則冗官郊賚尤為無名故二論特詳焉所謂去之甚易而無損存之甚難而無益所謂其浮者必求其所

以浮之自而杜之其約也必本其所以約之由而從之誠名言也

神宗以口用不足留意理財熙寧元年謂文彥博等曰當今理財最為急務養兵備邊府庫不可以不豐大臣宜共留意節用乃命翰林學士司馬光御史中丞滕甫同看詳裁減國用制度帝曰宮中如私身有俸及八十千者嫁一公主至費七十萬緡如沈貴妃月俸八十萬皆浮於祖宗之時帝以勤儉率天下詔龍圖天章閣及禁中諸殿欄俱不用檀覆勸精為治大修憲度內自百司府寺外薄四海事為之制物為之法雖藏水治竈畜羊之小事亦思有以節省

帝患增置官司費財王安石反謂增創官司所以省費中書言諸倉主典役人增祿不厚不可責其廉謹請增至一萬八千九

百緡復盡增選人之祿三司上新增吏祿數京師歲增四十一萬三千四百餘緡監司諸州六十八萬九千八百餘緡時主新法者皆謂吏祿既厚則人知自重不敢冒法可以省刑然良吏實寡賕取如故往往陷重辟議者不以為善

帝謂輔臣曰比閱內藏庫籍文具而已財貨出入初無關防前此嘗以龍腦真珠鬻於權貨務數年不輸直亦不鈎攷蓋領之者中官數十人惟知謹扃鑰塗牖以為固密安能鈎考其出入多少與所蓄之數乃令戶部太府寺於內藏諸庫皆得檢察置庫百餘年至是始編閱焉

初藝祖嘗欲積羨帛二百萬易胡人首又別儲于景福殿元豐元年帝乃更景福殿庫名自製詩以揭之曰五季失固徹狃孔熾藝祖肇邦思有懲艾爰設內府基以慕士魯孫保之敢忘厥

志凡三十二庫後積羨贏又揭以詩曰每度夕惕心妄意遵遺業願予不武姿何日成戎捷

哲宗元祐元年議者謂熙寧以前上供無額外之求州縣無非法之歛自後獻利之臣不原此意惟務刻削以為已功事有所減如禁軍闕額與差出衣糧清汴水脚外江綱舡之類例皆費轉運司封樁上供即用度有增又令自辦上供名額歲益加多有司財用日惟不足必至多方以取於民非法之征其原於此因請罷熙寧以來舊上供額外所創封樁錢物盡內外封樁禁軍闕額奉給等樞密院議悉罷封樁慮諸路觀望於蒐鋪兵侍或闕緩急之事乃詔三路嶺南被邊勿封樁伏帥臣以占募餘路封樁仍舊詔曰邦賦之入蓋有常制若不裁減浮費量入為出深慮有誤國計宜令戶部尚書侍郎同相度裁減條析以聞

右司諫蘇轍奏臣切聞熙寧以來天下財賦文帳皆以時上於三司至熙寧五年朝廷患其繁冗始命曾布刪定法式布因上言三部胥吏所行職事非一不得專意點磨文帳近歲因循不復省閱乞於三司選吏二百人顯置一司委以驅磨是時朝廷因布之言於三司取天下所上帳籍視之至有到省三二十年不發其封者蓋州郡所發文帳隨帳皆有賄賂各有常數常數已足者皆不發封一有不足即百端問難要足而後已朝廷以其言為信帳司之興蓋始於此張設官吏費用錢物至元豐三年首尾七八年間帳司所管吏僅六百人用錢三十九萬貫而所磨出失陷錢止一萬餘貫朝廷知其無益遂罷帳司而使州郡應申省帳皆申轉運司內錢帛糧草酒麴商稅房園夏秋稅管額納畢監帳水脚鑄錢物料糶糶帳本司別造計帳申省其

驛料作院欠負修造竹木雜物舟舡柴炭修河物料施利橋船物料車驢草料等帳勘勾訖架閣蓋謂錢帛等帳三司總領國計須知其多少虛實故帳雖歸轉運司而又令別造計帳申省至於驛料等帳非三司國計虛贏所系故止令磨勘架閣又諸路轉運司與本郡州軍地里不遠取索文字近而易得兼本道文帳數目不多易以詳悉自是內外簡便頗稱允當今戶部所請收天下諸帳臣未委為收錢帛等帳耶為并收驛料等帳耶若盡收諸帳為依熙寧以前不置帳司不添吏人耶為依熙寧以前復置帳司復添吏人耶若依熙寧以前則三二十年不發封之弊行當復見若依熙寧以來則用吏六百人磨出失陷錢一萬餘貫而費錢三十九萬貫之弊亦將復見臣乞朝廷下戶部令子細分析聞奏然竊詳司馬光元奏自改官制以來舊日

三司所掌事務散在六曹及諸寺監戶部不得總天下財賦帳籍不盡申戶部戶部不能盡天下錢穀之數欲乞令戶部尚書兼領左右曹其舊三司所管錢穀財用事有散在五曹及諸寺監者並乞收歸戶部推其本意蓋欲使天下財用出納卷舒之柄一歸戶部而戶部周知其數而已今戶部既已專領財用而元豐帳發轉運司常以計帳申省不為不知其數也雖更盡收諸帳亦徒益紛紛無補於事矣臣謂帳法一切如舊甚便乞下三省公議然後下戶部施行

蘇轍元祐會計錄收支叙曰古者三年耕必有一年之畜以三十年之通制國用則九年之畜可跂而待也今者一歲之入金以兩計者四千三百而其出之不盡者二千七百銀以兩計者五萬七千而其出之多者六萬錢以千計者四千八百四十八

萬除未盡錢後得此數而其出之多者一百八十二萬并言未破應在及

紬絹以疋計者一百五十一萬而其出之多者十七萬穀以石計者二千四百四十五萬而其出之不盡者七十四萬草以束計者七百九十九萬而其出之多者八百一十一萬然則一歲之入不足以供一歲之出矣故凡國之經費折長補短常患不足小有非常之用有司輒求之朝廷待內藏未鹽而後足臣身典大計以為是踰歲月可也數歲之後將有**茶**勝其憂者矣是以輒嘗惟原其故方今禁中奉養有度金玉錦綉不逾其舊宮室不修犬馬不玩有司循守法制謹視出入之節未嘗有失也而其弊安在天下久安物盈而用廣亦理之常也願所以處之如何耳臣請歷舉其數宗室之衆皇祐節度使三人今為九人矣兩使留後一人今為八人矣觀察使一人今為十五人矣防

樂使四人今為四十二人矣百官之富景德大夫三十九人景德為景德
為諸曹今為二百三十人矣朝奉郎以上一百六十五人為景德為景德
即中今為六百九十五人矣承議郎一百二十七人為景德為景德
外今為六百九十五人矣奉議郎一百四十八人景德為景德
三丞今為四百三十人矣
三丞今為一千一百一十人矣供奉官一百九十三人今為一千三百二十二人矣侍禁三百一十六人今為二千一百一十七人矣三省之吏六十人今為一百七十二人矣其餘可以類推臣不敢以遍舉也昔者即止前行鄉有定員今之大夫朝議皆無限法尚書侍郎歷改三曹而今之正議銀青合而為一宮秩并增不知其義夫國之財賦非天不生非地不養非民不長取之有法收之有時止於是矣而宗室官吏之衆可以禮法節也祖宗之世士之始有常秩者埃闕則補否則循資而已不妄

授也仁宗末年任子之法自宰相以下無不咸損英宗之初三載考績增以四歲神宗之始宗室祖免之外不復推恩祖免之內以試出仕此四事者使今世欲為之將以為逆人心違舊法不可言也而況於行之乎雖然祖宗行之不疑當世亦莫之非何者事勢既極不變則敗衆人之所共知也今朝廷履至極之勢獨持之而不敢議臣寔疑之誠自今日而議之因其勢循其理微為之節文使見任者無損而來者有限今雖未見其利要之十年之後事有間矣賈誼言諸侯之變以謂去今不治必為痼疾今臣亦云苟能裁之天下之幸也
左司郎中張汝賢復請下諸路轉運司會計自熙寧以前一歲出入之數及常供泛用之差并熙寧後參攷焉且條畫某事之費因某法而用今某法既改則某費可罷要亦省不急之用量

入為出則無不足之憂從之

元豐初作元豐庫歲發坊場百萬緡輸之大觀時又有大觀東西庫徽宗崇寧後蔡京為相增修財利之政務以侈靡惑人主動以周官惟王不會為說每及前朝愛惜財賦減省者必以為陋至於土木營造率欲度前規而侈後觀元豐官制既行賦祿視嘉祐治平既優京更增供給食料等錢於是宰執皆增京又專用豐亨豫大之說諛悅帝意始廣茶利歲以一百萬緡進御以京城所主之於是費用寢廣其後又有應奉司御前生活所營繕所蘇杭造作局御前人船所其名紛如大率皆以奇侈為功歲運花石綱一石之費至用三十萬緡年取無藝民不勝弊時用度日繁左藏庫異時月費緡錢三十六萬至是衍為一百二十萬緡又三省密院吏負猥雜有官至中大夫一身而兼十餘俸者故當時議者有俸入超越班品秩幾於執政之言吏祿濫冒理極以史院言之供檢三省幾千人蔡京又動以筆貼於權貨務支賞給有一紙至萬緡者京所侵私以千萬計朝論益喧

戶部言本部歲用六百餘萬緡悉倚上供官吏違負者請以分數為科罪之等不及九分者罪以徒多者更加之歲首則列次年之數聞於漕司考實申部從之是年以無額錢物督限未嚴乃更一季為一月

靖康元年言者論天下財用歲入有常須會其數宜量入為出比年以來有御前錢物朝廷錢物戶部錢物其措置哀歛取索支用各不相知天下常賦多為禁中私財上溢下漏而民益重困欲以命戶部取索措置其事且曲折得以周知大數而不失盈虛緩急之宜上至宮禁須索下逮吏卒廩餼一切付之有司

格以法度示天下以至公詔從其請

高宗建炎元年詔諸路無額上供錢依舊法更不立額自來年始紹興五年川陝宣撫司奏四川上供錢帛乞依舊留充贍軍俟邊事寧息知舊上曰祖宗積儲內帑本以備邊陲緩急之用今方多故軍旅未息宜從所請

龍圖閣學士四川都轉運使李迨言唐劉晏理財謂亞管籥是時天下歲入緡錢千二百萬而堯推居其半今四川一隅之地推鹽推酒并諸色窠各錢已三倍晏數彼以千二百萬貫贍六師恢復中原而有餘今以三千六百萬貫贍一軍屯駐川陝而不足計司雖知冗濫力不能裁節雖知寬剩亦未敢除減但日夜憂懼歲計不足而已

十年始命上供羅復輸內藏庫其後絞紗絹亦如之

三十年戶部奏科撥諸路上供米斛內外諸軍歲費米三百萬斛而四川不預焉

巽巖李氏曰唐分天下之賦為三曰上供送使留州及裴珣相憲宗更令諸道觀察調度先取於所治州不足乃取於屬州送使之餘與上供者悉輸度支當時兵費皆仰度支未嘗別為之名凡度支錢悉繫省也今所謂繫省時唐留州及送使錢耳送使錢既無幾其上供錢則徃徃移以贍軍移上供以贍軍此天子之甚盛德也

孝宗乾道二年詔孫大雅奏漢制上計之法朕以為可行於今今待從臺諫參攷古制進呈

先是知秀州孫大雅置本州衙惟上供錢格自來上且言漢制盡郡國諸京師奏事至中興則歲終遣吏上計於正月且天子幸德陽殿臨軒受賀而屬郡計使皆觀以詔殿最今也不然未嘗有井泉上計之制而臣始為之蓋法漢之大司農即國四時上且見錢穀簿其通未畢各具列之意以為書也於是監察御史張敦實劉真言一縣

女屬通考卷十四
國用考
十一
千二百餘萬天禧未歲入三千六百餘萬嘉祐歲入三千六百八十餘萬熙寧歲入五千六十餘萬寧宗時歲入六千餘萬然則土地之廣狹財賦之多少可以考矣司版曹之計者尚忍求詳生財之方乎

葉適應詔條奏財總論曰財用今日之大事也必盡究其本末而後可以措於政事欲盡究今日之本末必先攷古者財用之本末蓋攷古雖若無益而不能知古則不知今故也夫財之多必有無非古人為國之所患而今世乃以為其患最大而不可整救此其說安從出哉蓋自舜禹始有貢賦之法以會計天下之諸侯比於堯嚳以前為密矣今禹貢之所載是也然總結米粟不及於五百里之外九州之貢入貢於今世乃充庭之儀品蓋千百之一二耳周公之為周治其財用視舜禹則已詳然王

畿千里之外法或不及千里之內猶不盡取蓋三代之所取者正天下之疆理而借民力以治公田為其無以流轉則作弊鑄金以權之當是之時

不聞其以財少為患而以財多為功也雖然此其事遠矣鹽筴末利起自春秋魯之中世田始有稅然諸侯各以其國自足而無煎熬逼迫之憂蓋漢文景之盛而天下之財不以入關中人主不租稅天下而諸侯若尋人者亦不租稅其田光武明章未聞其以財少自困而中年常更盜賊夷狄之難內外征討亦不大屈惟秦始皇豪暴有頭會箕歛之譏漢武帝奢侈有均推征筭之政而西國聚錢大鬻天下之官爵以致之蓋兩漢雖不足以言三代而其以財為病非若今世也雖然此其事遠矣分為三國裂為南北無歲不戰無時必安且其運祚迫蹙禍變頻興

至於調度供億猶自有序而亦豈若今日之貧窘漏底哉此皆
具載用書可即而見者雖然此其事遠矣隋最富而亡唐最貧
而興唐之取民以租以庸以調過此無取也而唐之武功最多
關地最廣用兵最久師行最勝此其事則差近而可知矣致唐
之治有唐之勝其不待多財而能之也決矣然則其所以不若
唐者非以財少為患也故財之多少有無非古人為國之所患
所患者謀慮取捨定計數必治功之間耳非如今日以一財之
不足而百慮盡廢奉頭竭足以較錙銖譬若隋夫淺人劫劫焉
徒知事其口腹而已者也以財少為患之最大而不可整救其
說稍出於唐之中世盛於本朝之承平而其極甚乃至於今日
其為國之名物采章精神威望一切銷耗內之所以取稅其民
外之所以示威於敵者一切無有習為寬緩迂遠之常說以文
其無用而盡力於苟且督迫鞭撻疲民舞小吏而謂之有能陛
下回顧而加聖思必有大不可安者故臣以為不究古者財之
本末循而至於本朝以去其錯繆而不合於常經者則無以知
財之多少有無不足為國家之患此而不知則天下之大計皆
不可得而預論而况望其有所施行以必成效哉

又曰唐末藩鎮自擅財賦散失更五代而不能收加以非常之
變屢作排門空肆以受科歛之害而財之匱甚矣故太祖之制
諸鎮以執其財用之權為最急既而僭偽次第平一諸節度伸
縮惟命遂強主威以去其尾大不掉之患者財在上也至於太
宗真宗之初用度自給而猶不聞以財為患及祥符天禧以後
內之蓄藏稍以空盡而仁宗景祐明道天災流行繼而西事暴
興五六年不能定夫當仁宗四十二年號為本朝至平極盛之

世而財用始大天下之論擾也皆以財為慮矣當是時也善人君子以為昔之已取者固不可去而今之所少者不可復取皆甘心於不能所謂精悍駟僮之吏亦深自藏不敢奮頭角以哀歛為事雖然極天下之大而無終歲之儲愁勞苦議乎鹽茗攤貨之間而未得也是以熙寧新政重司農之任更常平之法排兼并專歛散興利之臣四出候望而市肆之會關津之要微至於小商賤隸什百之獲皆有以征之蓋財無乏於嘉祐治平而言利無甚於熙寧元豐其借先王以為說而率上下以利曠然大變其俗矣崇觀以來蔡京專國柄託以為其策出於王安石石魯布呂惠卿之所未工故變鈔法走商賈窮地之寶以佐上用自謂其書藏至五十萬富足以備禮和足以廣樂百後並闕竭力相奉不幸黨與異同屢復屢變而王黼又欲出於蔡京策

畫之所未及者加以平方臘則加歛於東南取燕山則重困於北方而西師凡二十年關陝尤病然後靖康之難作矣方元帥建府於河北而張慤任饋餉之責者鹽鈔數十萬緡而已及來維揚而黃潛善呂順浩葉夢得之流汲汲乎皆以攤貨自營而收舊經制錢之議起矣况乎大將殖私軍食自制無復承統轉運所至剗削攬擊朝廷科降大書文移守令丞佐持巨校將五百追捉鄉戶號痛無告賦貪之人又因之以為已利而經總制之窠名既立添酒折帛月椿和乘皆同常賦於是言財之急自古以來莫今為甚而財之乏少不繼亦莫今為甚也自是以後辛巳之役甲申之役邊一有警賦歛輒增既增之後不可復減嘗試以祖宗之盛時所入之財比於漢唐之盛時一再倍熙寧元豐以後隨處之封樁役錢之寬刺青苗之結息比治平以

前數倍而蔡京變鈔法以後比熙寧又再倍矣王黼之免夫至六千餘萬緡其大半不可鈎攷然要之渡江以至於今其所入財賦視宣和又再倍矣是自有天地而財用之多未有今日之比也然其所以益困益乏皇皇營聚不可一朝居者其故安在夫計治道之興廢而不計財用之多少此善於為國者也古者財愈少而愈治今者財愈多而愈不治古者財愈少而有餘今者財愈多而不足然善為國者將從其少而治且有餘乎多而不治且不足乎而况於多者勞而少者逸豈惡逸喜勞而至是哉故臣請陳今日財之四患一曰經總制錢之患一曰折帛之患三曰和買之患四曰茶鹽之患四患去則財少財少則有餘有餘則逸有餘而逸以之求治朝令而夕改矣

右水心外藁所上財總論二篇足以見歷代理財之大槩

及中興以後財愈多而事愈不立之深病故備載之于國用考之終至其所言經總制和買折帛錢則各具本門

左藏庫者國家經費所貯繫幫支三衙百官請給及宗廟宮禁非泛之費并將校衛卒閤門醫職近侍請給皆出焉

左藏南庫本御前樞管激賞庫紹興休兵後秦檜取戶部窠名之可必者盡入此庫戶部告乏則與之由是金幣山積士大夫指為瓊林大盈之比高宗嘗出數百萬緡以佐調度淳熙未始併歸戶部

左藏封樁庫孝宗所創其法非奉親非軍需不支至淳熙末年往往以犒軍或造軍器為名撥入內庫或睿思殿或御前庫或修內司有司不敢執內藏庫即祖宗時舊置元豐三十二庫崇寧後為大觀東西庫秦檜用事時每三宮生長及春秋內教冬年寒食節

與諸局所進書皆獻令弊由是內帑山積紹興末詔除太后生辰及內教外餘並減半孝宗初又併進書禮物罷之紹熙初始數取封樁錢入內藏御前甲庫者紹興中置凡乘輿所需圖畫什物有司不能供者悉於甲庫取之故百工伎藝之巧者皆出其間日費毋慮數百千禁中既有內酒庫而甲庫所釀尤勝以其餘酤賣頗侵戶部課額以此軍儲常不足臣僚以為言乃罷之

三省樞密院激賞庫者渡江後所創自建炎龍興賞膳始減至維揚及臨安又減紹興四年秋趙元鎮為川陝荆襄都督既而不行遂以督府金錢入此庫十年秦會之當國以兀木畔盟用兵須犒賜之物乃計畝率錢徧天下五等貧民無免者然兵未嘗舉而所歛錢盡歸激賞庫其後歲支至三十八萬緡堂厨萬五千東厨萬二千玉牒所日曆敕令所國史院尚書省犒設中書門下密院支

賈各有差議者指為冗費後減二十萬緡孝宗時再減十萬緡合同憑由司者宮禁所取索也歲取金銀錢帛率以百萬計版曹照數除破不能裁節

修內司掌宮禁營繕歲輸緡錢二十萬以給其費後減其半

榷貨務都茶場者舊東京有之建炎二年始置於揚州明年置於江陵紹興三年置於鎮江及吉州五年省吉州務而行在務移於臨安歲收茶鹽香息錢

豐儲倉者紹興二十六年始置韓尚書仲通在版曹請別備粟百萬斛於行都以備水旱號豐儲其後鎮江建康閩外四川皆有之東南三總領所掌利權皆有定數然軍旅飢饉則告乞于朝惟四川在遠錢幣又不通故無事之際計臣得以擅取予之權而一遇軍興朝廷亦不問

諸州軍資庫者歲用省計也舊制每道有計度轉運使歲終則會諸郡邑之出入盈者取之虧者補之故郡邑無不足之患自軍興計司常患不給凡郡邑皆以定額窠名予之加賦增負悉所不問由是州縣始因近歲離軍添差大為州郡之患紹興十一年四月奏離軍暫住並與添差州郡患無以給二十七人紹興十一年四月兵部奏大郡每過百人紹興十一年四月次郡半之小郡三十人為額從之而宗室戚里歸明歸正甚至於樂藝賤工胥吏雜流亦皆添差慶元一郡而添差四十負盡本府七場務所入不足以給四負總管之俸其間有十五年不徙任者計其俸入錢二十餘萬緡米十餘萬斛揚州會府也歲輸朝廷錢不滿七八萬而本州支費乃至百二十萬緡民力安得不困紹熙初議者請裁定朝廷經費然後使版曹盡會一歲之入正其舊籍削去虛額釋諸路監司之愛民而知財計者俾之稽考調度蠲其煩重以寬民力朝廷未克行今之為郡

者但能撙節用度譏察滲漏使歲計無乏已號過人無復及民之政矣

公使庫者諸道監師司及州軍邊縣與戎帥皆有之蓋祖宗時以前代牧伯皆斂於民以佐厨傳是以制公使錢以給其費懼及民也然正賜錢不多而著令許收遺利以此州郡得以自恣若帥憲等司則又有撫養備邊等庫開抵當賣熟藥無所不為其實以助公使耳公使苞苴在東南為尤甚揚州一郡每歲饋遺見於帳籍者至十二萬緡江浙諸郡酒每以歲遺中都官歲五六至至必數千瓶淳熙中王仲行尚書為平江守與祠官范致能胡長文厚一飲之費率至千餘緡時蜀人有守潭者又有以總計攝潤者視事不半歲過例饋送皆至四五萬緡供宅酒至二百餘斛孝宗怒而繼之九年正月戊子三月乙未然其風蓋未殄也東南帥臣監司到罷號為上

下馬鄰路皆有饋計其所得動輒萬緡近歲蜀中亦然其會聚之間折俎率以三百五十千為準有一身而適兼數職者則併受數人之饋獻酌之際一日而得二千餘緡其無藝如此頃歲陳給事峴為蜀帥馮少卿憲為成都漕就以所遺元物報之陳怒奏其容覆賊吏朝廷移之建陳敗乃得直時芮國器侍郎趙子直丞相相繼為江西漕凡四方之聘幣皆不入于家斥其資置養濟院於南昌以養貧者朱少卿時敏為潼川守受四方之饋每以其物報之趙德老鎮成都受而別儲之臨行以散宗室之貧者此皆廉節之可紀者也惟總領所公使錢以料次取于大軍庫故歛不及民然正賜不多而歲用率十數萬每歲終上其數于戶部輒以勞軍除戎器為名版曹知而不詰也所謂公使醋錢者諸郡皆立額白取於屬縣也歛於民吏以輸之小邑一歲亦不下千緡人尤以為怨

謂宜罷互送而損遺利使上下一體而害不及民則合祖宗制公使之意矣

右左藏庫以下皆建炎以來朝野雜記所載宋朝渡江後帑藏之大槩而其制多承東京之舊至軍資庫公使庫則皆財賦之在州郡者也夫以經總制月椿錢觀之則其徵取於州郡者何其苛細以軍資公使庫觀之則其儲蓄之在州郡者又何其寬假也夫其徵取之苛細則民宜痛受椎剝之苦儲蓄之寬假則吏宜大肆侵盜之惡而俱不然何也蓋國家之賦歛雖重而所以施於百姓者常有慷慨忠利之意故民無怨讟州郡之事力雖裕而所以勵士大夫者壹皆禮義廉耻之維故吏少貪汙又宋承唐之法分天下財賦為三曰上供曰送使曰留州然立法雖同而所

以立法之意則異唐之法起於中葉之後蓋版籍隨廢體
統陵夷藩方擅財賦以自私而朝廷不知人主又多好殖
私財節鎮刺史往往取經常之賦以供內府之進奉上之
人因而利之遂不復能究其歲入之數而苟為是姑息之
舉則其意出於私也宋之法立於承平之時蓋拊民以仁
馭吏以禮而人主未嘗有馳慾瀆貨之事雖內藏之蓄積
常捐以助版曹則州郡之財賦固宜其不必盡歸之京師
又使為監司郡守者厨傳支吾官給其費則不取之於民
而因以行寬裕之故則其意出於公也然此法公襲既久
得失相半其得者則如前所云而其失者蓋自中興以來
朝廷之經費日蹙則不免於上供之外別立名色以取之
州郡如經總制月椿錢之類是也州郡之事力有限則不

免於常賦之外別立名色以取之百姓如斛面米頭子錢
之類是也蓋其所以倚辦責成於州郡者以其元有椿留
之賦然有限之椿留不足以給無藝之徵取又其法立於
倥偬之時州郡利源之厚薄事力之優劇不能審訂斟酌
而一槩取之故郡計優裕幸而長吏又得廉幹之人則樽
節奉上之外其餘力又可代輸下戶之逋懸對補無名之
窠額若郡計凋弊不幸而長吏又值貪庸之輩則經常之
賦人不登於版曹而並緣之漁獵已遍及於閭閻矣愚嘗
備論其事於經總制錢之末雖然仁厚之澤所以著在人
心者何也蓋雖愧於取民有制之事而每有視民如傷之
心故奉行之者不敢亟疾所謂不從其令而從其意者是
也雖不免季世征歛之法而能行之以士君子忠厚之心

文獻通考卷之二十四
國用考
十一
故蒙被者不見其苛
矯所謂不任法而任人者是也

文獻通考卷之二十四

