



寛政二庚戌年

沖洋洲沖供物諸事取扱扣

四月

沖洋洲

特別  
73  
7101  
4



73  
7101  
4

泮泮所泮供物諸事取投扣目錄

一 泮神位泮順并泮掃除等公得之事

一 泮芝物泮吳教之事

一 日之泮泮諸事取投之事

一 朔望泮供物諸事取投之事

一 又席向其外泮祝儀之席泮供物諸事取投之事

一 冬至泮供物諸事取投之事

一 立春泮供物諸事取投之事

一 泮忌日泮供物諸事取投之事

附每月泮忌日泮供物之事 并

一 冲霄永柳冲代之冲日

一 冲三方柳冲正忘冲倍物

一 冲二方柳冲正忘冲洋在板

一 冲时廊冲倍物

一 冲本魏柳冲路冲倍物

外

一 冲中魏柳

一 冲海位冲方柳冲忘日

一 冲霄永柳

一 冲人方柳冲忘日

冲洋所冲倍物诸事在板扣日派终



神澤不神倍物諸事在投扣

神神位神願神掃塗等公儀之事

光卷院棟

右

神光祖棟神紙牌神位冬夏之春之廊

神中規棟神神位之神之性之古知是神倍物之

左之神箱奉祀金之事

得大院棟

寺盛院棟

惣持院棟

珠杉院標  
玉相院標  
大信院標  
名來の院標

右

沖中總標沖神位沖古位名沖洋不孝設世日  
沖掃除之節沖洋不載沖湯白通相公得  
沖症と西片自沖掃除相殿中通沖症と子治  
事沖信物有之以前日沖洋之後入事沖掃除仁意  
是之節沖洋不難了

沖名の中と沖掃除右名沖當日沖掃除と外感  
沖信物之処に記意

物持院標沖掃除  
教之院標  
物持院標沖二男標  
澄龍院標  
大信院標沖二男標  
轉相院標

右

沖神位と沖方標沖二信南名と  
沖正念と沖斗  
沖本親標と沖事症と子治世沖信物有之高と  
沖箱と子納世の事

冲器物冲数之事

一 嘴又漏塗冲胎

八胎

一 目冲序木

二枚

一 冲做梳

八

一 冲汁梳

八

一 冲器物梳

八

冲器一汁二葉一冲冲器物一汁二葉一冲

冲器物一通一汁二葉一冲冲器物一内

附込冲器物冲器物一冲器物一冲器物一

一 冲器四

八枚

一 冲梳物四

八枚

一 冲酒蓋

八

一 冲漆碗

八

一 嘴又漏塗九足付冲菓子盆

三枚

一 瀬戸焼冲燈臺

三對

一 冲燈臺冲通卷

一

一 黑嘴又冲手獨

一

但末明或夜中冲器物等一冲冲入用者一

一 冲器物

一 黑嘴又冲菓子

一 碗

但清風極 清谷 清水指 清振抄建 清水龍  
清蓋蓋各唐洞

一 清蓋茶清道具

三 厥

一 清風極清風

一

但清風極 清古瓶 春慶堂清卷 三 厥

右清二只清茶方清瓶 月清茶清道具清

廊下清押入清棚 入清風極清風極

下入清清卷子 北清古瓶 入卷之事

一 本地及付清信卷

四 柳

右清道具清信物 清入用清尺前日

夕方清洋香懸了

清茶のPと指公のしをい皮毎月八月 指公十日

相旦夕夜 相極 依清茶日 清檀下 入卷之事

一 青磁清香懸

二

但四一之清線香の瓶 清入用清線香掛清香

其卷系 扣右の卷 清細入の清棚有

一 朱沉金彫清香盒

一

右冬冬之春正月 中其外重 清線式之瓶

且又清心息等之瓶 清意香の懸 其解之清線

香の懸之事



一 金液金汁香匙

之本

一 回清灰押

之本

一 黑嘴又清香盆

之枚

右之吉日之清淨之廊清入用之月乃之清檀之

上之儀之清信等清信之廊乞又清回板石清

之物之分別入目源者之右之内自來清箱清燈

之度袋之清廊下清押入清板之入之之事

清紙牌清一位清箱

清本規極清神位

清附位之清方極清神位清箱黑管清若之清淨

不淨檀下之入之之事

日之清淨諸事不殺之事

一 清石物冬中後抄清小袖純清之下清懷中物之清心裁

入之清扇子清之袋石冬中之清定多物之正月十日十

三日或之石時後抄清小袖席清之下之清書又之清書

等之清書之清書之清石物之清淨之清之清之清之清

清帷子純清之下之清之清之清之清之清之清之清之清

回板正月十日之清之清之清之清之清之清之清之清

清肩衣極清之清之清之清之清之清之清之清之清

帷子極暑之清之清之清之清之清之清之清之清





沛沛之上

沛系沛平披之 正碧之沛沛不藏沛沛不右任也事

但沛湯為 正沛之沛湯曰以沛同沛性友

指任也沛湯相厚右沛性友之為入沛之皮向諸

事相厚沛沛為入沛平日法同枚信略之

朝沛沛信物諸事五枚之事

一 沛在物久中披抄沛少袖麻沛之沛懷中物沛以裁

之 美沛用公沛以裁別之 美沛美沛鼻紙一枚之及冬

沛同枚沛信子沛是感 在春中沛裕准之沛是感云

夏中深沛惟子麻沛之沛是感之有兩人冬中披抄袖麻

上下懷中物麻子足感裕准之足感云之夏中深惟子

麻之沛沛不藏高沛是感沛是感沛是感沛是感沛是感

兩人行茂平版

一 若日沛沛之復沛沛不藏高沛是感沛是感沛是感沛是感

後之沛沛沛沛相任也沛是感沛是感沛是感沛是感沛是感

方也沛沛信物沛是感沛是感沛是感沛是感沛是感沛是感

若前沛沛沛沛料良沛沛沛沛沛沛沛沛沛沛沛沛沛沛沛

沛沛沛沛沛沛沛沛沛沛沛沛沛沛沛沛沛沛沛沛沛沛沛

沛沛沛沛月代沛沛沛沛沛沛沛沛沛沛沛沛沛沛沛沛沛

但沛之





北之方より南之方に向中にて是より沖線通る沖場所  
沖極症交反有る沖障子際沖床より南之方北之方  
と向中にて沖天を掛沖床より沖障子際行成平伏也沖指と  
線通る沖場所は為入る我沖見より北也

一 沖子水

沖見より相掛沖子水は為入る沖見より沖場系に北也  
沖子且沖大少持平伏

沖系沖子水沖老は北より沖子且指と右相掛は北沖  
線通る沖場系は北我沖指老より北より南之方より西  
之方と向中にて是より為入る沖沖障系沖障子外より

例に通り沖障系は為入る沖障上沖障下沖障代有るは  
者より相掛沖障老より沖障下より相掛若沖障代より指合より沖障系  
懸るより相掛を沖障例沖子且より上より北より右より北より平伏也  
沖指向行 沖子且沖障代は北我沖障例  
沖老より沖障下は北我沖障代は北事

一 沖指

沖系沖之より北沖障下西之方より為入る東之方より沖向老  
沖中にて沖子且兩人沖障通る沖場系は北我障より沖障  
沖指と持合指と  
沖系沖之より北  
沖本親極より沖障より沖障相掛沖障代より沖之より沖子且

兩人本之者其性

一 冲著

冲茶冲之是冲檀味之為入

冲本親極冲信之冲者或冲反冲順冲者之清濕

之冲冲只之冲者之冲印之冲者指冲冲信之冲

一 冲酒

冲茶冲之是冲檀味之為入冲信之指也

冲本親極冲信之冲酒之冲在冲順上之冲檀

之獻冲信之冲信之冲

一 冲茶

冲茶冲之是冲檀味之為入冲信冲信之良之通冲

冲信之冲信之冲信之冲場之冲也

冲本親極冲信之冲茶之冲一不冲片本之冲持也

指之

冲茶冲之是冲檀

冲本親極冲順之冲檀冲酒冲並是冲之

冲酒之

冲神氣在冲方之冲指冲茶之冲方之指在右

相與之冲冲之冲之冲之冲

冲茶之冲味香之冲場之為入





沖納方例之沖場相違事為入沖控根沖水亦  
沖供物之沖之通沖子且指之右相殿為入沖沖洋  
子係之通揮沖洋不為入段之沖順沖天也沖反托  
沖供之沖之通沖中住之沖托之沖子且之沖片本也  
持也東之方西之方之向中住托也

沖系沖天也沖順沖片本也指也沖子且沖片本也  
後住也下也

沖指沖下也托也沖沖酒也段之沖托也指也沖子且  
沖段也托也也也也又反下右相殿沖洋之沖洋不  
外也又也揮沖洋沖天也段也托也

一 沖洋下

沖子且兩人也沖指沖洋下也也也也沖洋不也  
之也沖沖洋段也反也也沖洋子也也也沖順沖洋也  
沖振段也沖洋子也也也也也也也也也也也也也也  
中上右相殿

沖系沖天也 右也也也也也也也也也也也也也也  
子且也通也也也也也也也也也也也也也也也也  
浪沖毛繩也也也也也也也也也也也也也也也也  
沖洋洋也也也也也也也也也也也也也也也也也  
有也也也也也也也也也也也也也也也也也也也











沖香燭ノ沖香燭ノ過シ沖香燭ノ沖香燭ノ二意ヲ入ル金ノ

沖二位ノ沖間ノ沖檀ノ右金且又沖椽例ノ沖毛  
纏ト交ニ立ル事一

一 沖縁込

沖息且者兩人沖在ル此金沖椽ノ交ニ

沖名ノ方沖向沖椽沖縁込ノ此中ノ金石ノ廊椽

交ニ右金ノ沖縁子ノ之金ノ廊沖椽ノ方沖椽例ノ

沖場名且金例ノ通右金沖縁ノ右是又月枚沖縁

込ノ沖場名沖在ル之沖名此沖椽縁沖縁名ノ方

と上は沖息一五ノ中沖卷一右金沖椽沖二位沖  
縁込者ノ右相殿沖椽椽交ニ沖縁子ノ此金事

一 沖帳

沖息兩人沖在ル此金沖椽沖縁込ノ此中ノ金沖

帳上ノ此中ノ又沖縁名ノ此紙沖帳上ノ右是沖在間ノ

此金沖帳上ノ此中ノ金

一 沖紙牌

沖紙牌無沖椽名方沖在ル此金沖椽椽交ニ

沖名ノ方ノ向ル

沖紙牌名方沖中ノ沖縁名ノ此紙沖縁名ノ此中ノ金



右ノ流ノ同紋ニテ事ノ中ニテ清線ノ右ノ同紋  
清紙牌魚清線不云

清紙牌と云事

清始祖極ノ事ニテ清位ニテ清位ニテ

清先祖極ノ事ニテ清紙牌右ノ清位ニテ奉事ニテ清位ニテ

清本親極ノ事ニテ清位ニテ西ノ方ニテ事ノ右祖母ノ事

清紙牌無ノ事ニテ清位ノ事

清紙牌ノ事ニテ清位ノ事ニテ清位ノ事ニテ清位ノ事

事ノ中ニテ事ノ清線ノ事ニテ清位ノ事ニテ清位ノ事

清火ノ事ニテ清位ノ事

一 清奉ノ事ニテ清位ノ事

一 清獻ノ事  
清始祖極ノ事ニテ清位ノ事ニテ清位ノ事

清線ノ事ニテ清位ノ事ニテ清位ノ事ニテ清位ノ事

右ノ清位ノ事ニテ清位ノ事ニテ清位ノ事

清位ノ事ニテ清位ノ事ニテ清位ノ事

清位ノ事ニテ清位ノ事ニテ清位ノ事

清位ノ事ニテ清位ノ事ニテ清位ノ事

清位ノ事ニテ清位ノ事ニテ清位ノ事

清位ノ事ニテ清位ノ事ニテ清位ノ事

一 清見ノ事

入為入此所沖也沖酒入方沖大少持沖洋不掛沖奈  
方平伏也沖信之錄也也沖場不為入不殘沖見  
分也也

一 沖手水

沖見分相沖沖手水為入此所沖見分沖場不掛  
沖也也沖大小持平伏

沖系沖手水沖也也此所沖也指之右相掛也沖標  
也之沖場不也此所沖信也也前之少之南之方也西之  
方之向也沖信也也為入此所沖洋不沖障子外也例之也  
也掛沖洋不也為入此所沖信也沖也也沖也也沖也也

一 此就沖極例

沖系之沖後也並忌症也也事

一 沖信

沖系沖之也此沖檀下西之方也為入東之方也沖向也  
沖中症沖也也兩人沖信也也沖場不也此就沖信指也  
沖系沖也也也也

沖始祖極

沖先祖極也沖信相掛沖洋也也沖也也沖也也兩人  
本之不也忌症

一 沖者

一  
沛茶沛之是也沛檀條<sub>レ</sub>為入

沛始祖極

沛先祖極沛極<sub>レ</sub>沛者<sub>レ</sub>沛反是沛者<sub>レ</sub>沛濕<sub>レ</sub>也

沛<sub>レ</sub>吳<sub>レ</sub>茂沛者<sub>レ</sub>也<sub>レ</sub>添<sub>レ</sub>中<sub>レ</sub>不<sub>レ</sub>多指<sub>レ</sub>金沛<sub>レ</sub>孫<sub>レ</sub>任<sub>レ</sub>沛<sub>レ</sub>忌<sub>レ</sub>疾

一  
沛酒

沛茶沛之是也沛檀條<sub>レ</sub>為入

沛始祖極

沛先祖極<sub>レ</sub>沛<sub>レ</sub>信<sub>レ</sub>沛<sub>レ</sub>酒<sub>レ</sub>之<sub>レ</sub>沛<sub>レ</sub>檀<sub>レ</sub>極<sub>レ</sub>沛<sub>レ</sub>孫<sub>レ</sub>任<sub>レ</sub>

沛忌疾

一  
沛茶

沛茶沛之是也沛檀條<sub>レ</sub>為入沛信沛信<sub>レ</sub>沛<sub>レ</sub>通<sub>レ</sub>沛

沛<sub>レ</sub>性<sub>レ</sub>多<sub>レ</sub>也<sub>レ</sub>沛<sub>レ</sub>且<sub>レ</sub>三<sub>レ</sub>人<sub>レ</sub>沛<sub>レ</sub>天<sub>レ</sub>也<sub>レ</sub>沛<sub>レ</sub>場<sub>レ</sub>不<sub>レ</sub>也<sub>レ</sub>我

沛始祖極

沛先祖極<sub>レ</sub>沛<sub>レ</sub>信<sub>レ</sub>多<sub>レ</sub>也<sub>レ</sub>沛<sub>レ</sub>茶<sub>レ</sub>之<sub>レ</sub>沛<sub>レ</sub>不<sub>レ</sub>沛<sub>レ</sub>序<sub>レ</sub>本<sub>レ</sub>系<sub>レ</sub>持<sub>レ</sub>也

指<sub>レ</sub>之

沛茶沛之是也沛檀條<sub>レ</sub>為入沛檀<sub>レ</sub>沛<sub>レ</sub>順<sub>レ</sub>沛<sub>レ</sub>酒<sub>レ</sub>沛<sub>レ</sub>並<sub>レ</sub>也<sub>レ</sub>也

多指<sub>レ</sub>之沛酒也

沛神系右<sub>レ</sub>沛<sub>レ</sub>方<sub>レ</sub>多<sub>レ</sub>指<sub>レ</sub>金沛<sub>レ</sub>茶<sub>レ</sub>之<sub>レ</sub>九<sub>レ</sub>沛<sub>レ</sub>方<sub>レ</sub>多<sub>レ</sub>指<sub>レ</sub>也

以<sub>レ</sub>沛<sub>レ</sub>孫<sub>レ</sub>任<sub>レ</sub>沛<sub>レ</sub>忌<sub>レ</sub>疾<sub>レ</sub>沛<sub>レ</sub>且<sub>レ</sub>中<sub>レ</sub>不<sub>レ</sub>也<sub>レ</sub>忌<sub>レ</sub>疾

一  
沛香





沖用意區の沖種か者沖戯之持卷入沖洗  
沖用意區中と為入沖種沖子水等沖種  
沖回行沖種沖成之所と記置信之略

一 沖紙解

沖紙解無沖種方

沖紙一也

沖紙解と納履中と沖種と裁沖種無苗右と記

同根と記沖種中と沖種か者同根

沖紙解無沖種方

沖先祖根沖紙解と沖種と納又

一 沖紙解

沖紙解と納履中と右と記沖種無同根と記

同根と記沖種と者同根右相解沖種無掛沖種

と記沖種と記沖種毛種と掛

一 沖種裁

沖種相解の沖種沖種裁者沖種裁者沖用意

区の沖種指と記と通相解沖種と者沖種指と

記沖種具沖種等と指と事沖種裁相解以種沖種

沖八寸沖種等と指と相解沖種八寸沖種と事沖種

同根沖種と指と沖種裁と相解

一 頂戴

淨經者者其外淨道之淨後無之向之淨信淨具也  
頂戴之 經付頂戴往相冊之淨經不戴之支人

一 悲悅

淨設無淨用人之危之外淨道之統一統淨經圖際亦序願之  
通之於淨信物之淨信者為淨悲悅之淨信物之淨具  
頂戴之淨禮是又淨酒淨香頂戴往淨禮等

淨系之中之事右相冊

淨系淨平枝之 巨智之

之春淨信物諸事互投之事

一 淨石物冬冬淨回枝淨之也兩人

淨紙解無淨網之方淨淨者南高淨經者者淨余掛之

淨系方淨之淨網之方淨火少持淨道者兩人何氏之投冬  
至回枝

一 本日取投冬冬淨回枝淨回正六附淨回是淨交之也其淨

以之淨石物之 巨智之 淨之 巨智之 入例之通淨悲悅

淨淨不戴淨淨不淨淨除紅相冊以之淨香極淨火之入

淨香極淨淨淨之過淨香金淨香之三蓋淨入金

淨香之也

淨先袒極淨系之淨檀之在香且又淨極例淨

毛體と交並作事

一 沖線通

沖字且く者より沖左方より此方沖極症交り

沖系より方と向沖極沖線通は此中と並右に沖極症  
交り右方より沖線通と之を沖料記より沖極例より沖極症  
並例より通相治沖線通と之は又同枚沖線通より沖極症  
沖左同とく沖同北に沖極症沖線通より方と之は沖  
極症一より沖極症沖極症一より沖極症沖極症通より右  
相極沖極症交り沖線通と明く並作事

一 沖帳

沖字且く者より沖左方より此方沖極症沖線通は此中と並右に沖極症  
交り右方より沖線通と之を沖料記より沖極例より沖極症  
並例より通相治沖線通と之は又同枚沖線通より沖極症  
沖左同とく沖同北に沖極症沖線通より方と之は沖  
極症一より沖極症沖極症一より沖極症沖極症通より右  
相極沖極症交り沖線通と明く並作事

一 沖紙解

沖紙解無沖極症沖左方より此方沖極症交り  
沖極症より方と向

沖紙解より方と向沖極症沖左方より此方沖極症交り  
沖極症より方と向

沖紙解無沖極症

沖紙解と沖極症より方と向



沛本魏稱沛之西之方女子為事一在相海々々

沛紙解魚沛在方々也

沛紙解奉古以中之至右之沛沛不魚也此沛沛同

中より事沛録也者同相沛沛不載沛書題沛火也

入指古を其沛

沛名沛より事

沛獻之沛先魏稱沛係  
久之沛同枚

久之沛同枚

沛見分

為入沛沛子沛沛方沛大少將沛沛不掛沛文書力平

伏也沛信を録込也沛陽沛為入沛見分也

沛手水

冬之沛同枚

沛信

沛名沛之也沛檀原西之方々為入東之方沛向也

沛中沛沛也之入沛録込沛陽沛也此載沛信を持也

指也

沛名沛更也也

沛先魏稱沛信相附沛沛信沛之信沛也本之也

之也



右沖回杖

一 沖徹

沖用意迄より沖洋不截、沖洋不截、水戦沖障子、水  
本、沖場不截、右、沖洋不截、右、水、沖用意迄、沖  
沖大小持、沖倍物、沖、通、沖、右、側、沖、場、不、截、相、錯  
沖、納、方、沖、経、方、者、沖、料、理、方、回、杖、為、入、の、極、振  
沖、水、等、沖、倍、物、の、所、通、沖、は、指、之、右、水、母、為、入、の  
沖、沖、障、子、際、の、極、沖、洋、不、截、為、入

沖先祖極、沖空、沖、反、極、沖、倍、の、所、通、沖、中、極、を  
沖、振、極、の、沖、は、指、之、入、沖、序、本、と、持、極、本、の、方、西、の、方、為、

沖之極、極、極

沖、名、沖、空、極、沖、序、本、と、指、極、沖、は、指、之、沖、序、本、と、持、極、  
沖、振、極、の、沖、は、指、之、入、沖、序、本、と、持、極、本、の、方、西、の、方、為、  
沖、渡、極、の、沖、は、指、之、入、沖、序、本、と、持、極、本、の、方、西、の、方、為、  
沖、は、指、之、入、沖、序、本、と、持、極、本、の、方、西、の、方、為、

一 沖經下

沖、は、指、之、入、沖、序、本、と、持、極、本、の、方、西、の、方、為、  
沖、は、指、之、入、沖、序、本、と、持、極、本、の、方、西、の、方、為、  
沖、は、指、之、入、沖、序、本、と、持、極、本、の、方、西、の、方、為、  
沖、は、指、之、入、沖、序、本、と、持、極、本、の、方、西、の、方、為、  
沖、は、指、之、入、沖、序、本、と、持、極、本、の、方、西、の、方、為、

一 冲纸解

冬三冲日板

一 冲履裁

右冲日板

一 履裁

右冲日板

一 总收

右冲日板

冲总日冲倍物诸事互板之事

一 冲心总冲石物冬中式日冲日板正月冲履日板日板

冲倍物式日通冲履子冲是袋冲倍唯之冲是袋之

之夏中深冲准子麻冲之下冲心总之者冬中拔抄少油

麻之下倍物履子是袋给唯之是袋之之夏中深准

子麻之下冲深准子麻之下冲是袋之者冬中拔抄少油麻之

下夏中深准子麻之下冲是袋之者冬中拔抄少油麻之

冲大少持冲总之两人行总之拔

冲准总之冲方准之冲心总之诸事互板之成

冲本提准每月冲日板冲石物冲役总一统总拔冲准之

之者冲深准裁之总拔之外总收履裁物等诸事

冲本提准冲心总冲日板依之略之





位<sup>レ</sup>沖忌性沖子<sup>レ</sup>旦<sup>レ</sup>本<sup>レ</sup>之<sup>レ</sup>不<sup>レ</sup>忌性

沖香 但沖祈位<sup>レ</sup>沖方極多

冬<sup>レ</sup>之<sup>レ</sup>沖回<sup>レ</sup>杖

沖洋

沖口洋 但二月三日十日沖二位<sup>レ</sup>舟 右相傳沖洋不外<sup>レ</sup>

立<sup>レ</sup>辨<sup>レ</sup>沖<sup>レ</sup>歸<sup>レ</sup>之<sup>レ</sup>沖<sup>レ</sup>子<sup>レ</sup>旦<sup>レ</sup>兩人<sup>レ</sup>沖<sup>レ</sup>先<sup>レ</sup>下<sup>レ</sup>沖<sup>レ</sup>洋<sup>レ</sup>無<sup>レ</sup>水<sup>レ</sup>大小

持<sup>レ</sup>沖<sup>レ</sup>余<sup>レ</sup>方<sup>レ</sup>沖<sup>レ</sup>網<sup>レ</sup>方<sup>レ</sup>其<sup>レ</sup>沖<sup>レ</sup>場<sup>レ</sup>不<sup>レ</sup>之<sup>レ</sup>平<sup>レ</sup>沖<sup>レ</sup>歸<sup>レ</sup>之<sup>レ</sup>沖<sup>レ</sup>后<sup>レ</sup>皆<sup>レ</sup>以<sup>レ</sup>

同<sup>レ</sup>本<sup>レ</sup>之<sup>レ</sup>古<sup>レ</sup>陽<sup>レ</sup>不<sup>レ</sup>沖<sup>レ</sup>忌<sup>レ</sup>性<sup>レ</sup>之<sup>レ</sup>沖<sup>レ</sup>下<sup>レ</sup>之<sup>レ</sup>為<sup>レ</sup>合<sup>レ</sup>沖<sup>レ</sup>歸<sup>レ</sup>者<sup>レ</sup>其<sup>レ</sup>

沖<sup>レ</sup>借<sup>レ</sup>物<sup>レ</sup>之<sup>レ</sup>別<sup>レ</sup>條<sup>レ</sup>之<sup>レ</sup>性<sup>レ</sup>之<sup>レ</sup>成<sup>レ</sup>之<sup>レ</sup>右<sup>レ</sup>在<sup>レ</sup>母<sup>レ</sup>沖<sup>レ</sup>洋<sup>レ</sup>不<sup>レ</sup>也<sup>レ</sup>沖

沖<sup>レ</sup>不<sup>レ</sup>之<sup>レ</sup>沖<sup>レ</sup>障<sup>レ</sup>子<sup>レ</sup>之<sup>レ</sup>三<sup>レ</sup>重<sup>レ</sup>沖<sup>レ</sup>徹<sup>レ</sup>九<sup>レ</sup>時<sup>レ</sup>史<sup>レ</sup>述<sup>レ</sup>右<sup>レ</sup>在<sup>レ</sup>性<sup>レ</sup>之<sup>レ</sup>為<sup>レ</sup>合

一 沖徹

沖<sup>レ</sup>用<sup>レ</sup>意<sup>レ</sup>之<sup>レ</sup>沖<sup>レ</sup>洋<sup>レ</sup>感<sup>レ</sup>沖<sup>レ</sup>洋<sup>レ</sup>不<sup>レ</sup>之<sup>レ</sup>戰<sup>レ</sup>沖<sup>レ</sup>障<sup>レ</sup>子<sup>レ</sup>之<sup>レ</sup>在<sup>レ</sup>下<sup>レ</sup>之<sup>レ</sup>法

場<sup>レ</sup>不<sup>レ</sup>之<sup>レ</sup>右<sup>レ</sup>在<sup>レ</sup>沖<sup>レ</sup>歸<sup>レ</sup>者<sup>レ</sup>者<sup>レ</sup>沖<sup>レ</sup>用<sup>レ</sup>意<sup>レ</sup>之<sup>レ</sup>沖<sup>レ</sup>下<sup>レ</sup>之<sup>レ</sup>沖<sup>レ</sup>大<sup>レ</sup>持<sup>レ</sup>沖<sup>レ</sup>信

之<sup>レ</sup>歸<sup>レ</sup>之<sup>レ</sup>通<sup>レ</sup>沖<sup>レ</sup>在<sup>レ</sup>分<sup>レ</sup>例<sup>レ</sup>不<sup>レ</sup>之<sup>レ</sup>忌<sup>レ</sup>性<sup>レ</sup>沖<sup>レ</sup>子<sup>レ</sup>旦<sup>レ</sup>沖<sup>レ</sup>余<sup>レ</sup>方<sup>レ</sup>之<sup>レ</sup>沖<sup>レ</sup>場<sup>レ</sup>不<sup>レ</sup>

右<sup>レ</sup>在<sup>レ</sup>沖<sup>レ</sup>網<sup>レ</sup>方<sup>レ</sup>其<sup>レ</sup>沖<sup>レ</sup>歸<sup>レ</sup>者<sup>レ</sup>者<sup>レ</sup>沖<sup>レ</sup>料<sup>レ</sup>理<sup>レ</sup>方<sup>レ</sup>回<sup>レ</sup>杖<sup>レ</sup>之<sup>レ</sup>為<sup>レ</sup>合

沖<sup>レ</sup>揮<sup>レ</sup>杖<sup>レ</sup>沖<sup>レ</sup>子<sup>レ</sup>水<sup>レ</sup>等<sup>レ</sup>沖<sup>レ</sup>信<sup>レ</sup>之<sup>レ</sup>所<sup>レ</sup>之<sup>レ</sup>通<sup>レ</sup>沖<sup>レ</sup>子<sup>レ</sup>旦<sup>レ</sup>指<sup>レ</sup>之<sup>レ</sup>右<sup>レ</sup>在<sup>レ</sup>母<sup>レ</sup>之<sup>レ</sup>為<sup>レ</sup>

入<sup>レ</sup>之<sup>レ</sup>沖<sup>レ</sup>障<sup>レ</sup>子<sup>レ</sup>之<sup>レ</sup>三<sup>レ</sup>重<sup>レ</sup>沖<sup>レ</sup>障<sup>レ</sup>不<sup>レ</sup>之<sup>レ</sup>為<sup>レ</sup>入<sup>レ</sup>沖<sup>レ</sup>高<sup>レ</sup>日<sup>レ</sup>之<sup>レ</sup>為<sup>レ</sup>高<sup>レ</sup>以

沖<sup>レ</sup>方<sup>レ</sup>極<sup>レ</sup>之<sup>レ</sup>沖<sup>レ</sup>信<sup>レ</sup>之<sup>レ</sup>沖<sup>レ</sup>余<sup>レ</sup>方<sup>レ</sup>之<sup>レ</sup>沖<sup>レ</sup>在<sup>レ</sup>沖<sup>レ</sup>信<sup>レ</sup>之<sup>レ</sup>所<sup>レ</sup>之<sup>レ</sup>通<sup>レ</sup>沖<sup>レ</sup>性<sup>レ</sup>之<sup>レ</sup>

沖<sup>レ</sup>扣<sup>レ</sup>之<sup>レ</sup>沖<sup>レ</sup>子<sup>レ</sup>之<sup>レ</sup>三<sup>レ</sup>重<sup>レ</sup>沖<sup>レ</sup>障<sup>レ</sup>本<sup>レ</sup>之<sup>レ</sup>持<sup>レ</sup>東<sup>レ</sup>之<sup>レ</sup>方<sup>レ</sup>之<sup>レ</sup>西<sup>レ</sup>之<sup>レ</sup>方<sup>レ</sup>之<sup>レ</sup>向<sup>レ</sup>性<sup>レ</sup>

位<sup>レ</sup>扣<sup>レ</sup>之<sup>レ</sup>





為 冊以名帳中之美 沖藏始相幾以事他每月沖念日  
悲悅何沖藏始等之 沖借物在冊之後沖在物之  
石碧等附述右沖在物之帳之沖性友之為入但及  
沖極例沖簿子成以金之事沖簿書沖極在事之  
得凡沖書物美 沖書物等只美沖指之不相成以帳  
事之之抽以沖家沖一統簿書應例之自一日之之述也  
之事日若動之師之沖以火不為石

一 頂裁

沖簿不藏之沖簿者之相江也之沖夜食之 在之師沖夜  
然沖用人之之外法述之統沖夜食之也

沖簿之沖方擲之師之

沖系沖草子之在之右一統沖草子之也之沖相保之頂  
裁之 經有之右有沖在之沖簿子沖度紙沖酒之也  
師之通外之也相附又入也之事日在沖沖計之成亦夜  
之通表之沖体之也

每月沖念日沖借物之事

- 一 每月沖在物法之沖目枚沖之也兩人沖屋不藏而高沖系  
懸沖余之沖大少特沖進考兩人行在也故或日同枚
- 一 每月念日沖當日諸事不致之成或日沖目枚沖進組  
沖當日沖程進之也

一 冲锦边

冲锦边者有人冲在石上其冲锦边冲锦边江中冲  
丈冲汤为入冲锦边冲锦边冲锦边冲锦边冲  
锦边等武冲回板冲锦边冲锦边冲锦边冲  
石碧岩冲冲锦边冲锦边冲

一 冲悵

冬冲回板

冲纸障 冲回板

冲正忘冲回板

一 冲献之

冲南为冲方板冲信冲略一冲三某冲卷进冲回  
冲茶至冲酒忘冷酒冲茶冲茶冲茶冲茶

武日冲回板

一 冲见分

之春冲回板

一 冲手水

冬冲回板

一 冲搭

冲正忘冲回板但十二日忘

冲二促并两人之相初半冲石投回板

一 冲署

右冲回板

一 冲酒

右冲酒杖

一 冲茶

冲茶冲之匙冲檀原之為入冲信冲信之師之匙冲生症  
匙冲冲之匙冲茶匙冲揚冲之匙冲冲之匙冲

冲方冲之匙冲信匙冲茶匙冲片冲之匙冲匙冲之

冲茶冲之匙冲匙冲之匙冲冲酒冲之匙冲匙冲之

冲神系右之匙冲方之匙冲匙冲之匙冲之匙冲之匙冲之

冲二位冲一不持匙冲之匙冲右相師之匙冲之匙冲之匙冲之

总症

冲茶冲信匙冲之匙冲不之匙冲之匙冲

一 冲香

三日冲回杖

一 冲洋

冲洋冲之匙冲右相師冲洋冲之匙冲冲之匙冲冲之匙冲

冲子旦兩人冲之匙冲下冲洋冲之匙冲冲之匙冲冲之匙冲

冲場冲之匙冲冲之匙冲上冲之匙冲冲之匙冲冲之匙冲

冲之匙冲冲之匙冲冲之匙冲冲之匙冲冲之匙冲冲之匙冲

冲之匙冲冲之匙冲冲之匙冲冲之匙冲冲之匙冲冲之匙冲

障子之匙冲冲之匙冲冲之匙冲冲之匙冲冲之匙冲冲之匙冲





淨本觀極之淨事性淨既極明之至之淨次之淨位之  
七之設以淨信物多於以淨正物淨正且之外在按行及  
以方極淨正急之通但淨集持淨經者有行各按所  
小袖麻之下急用之外諸事

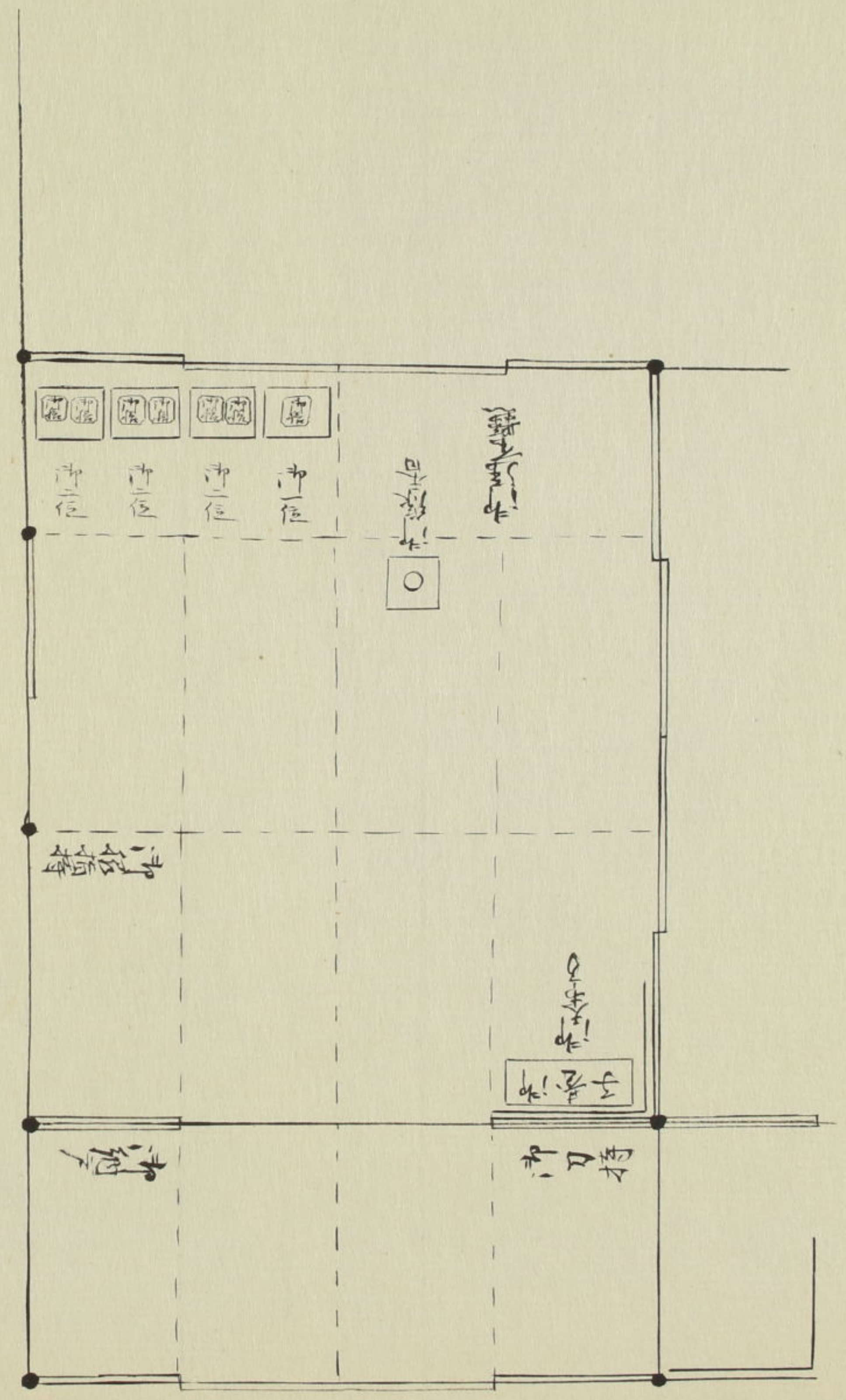
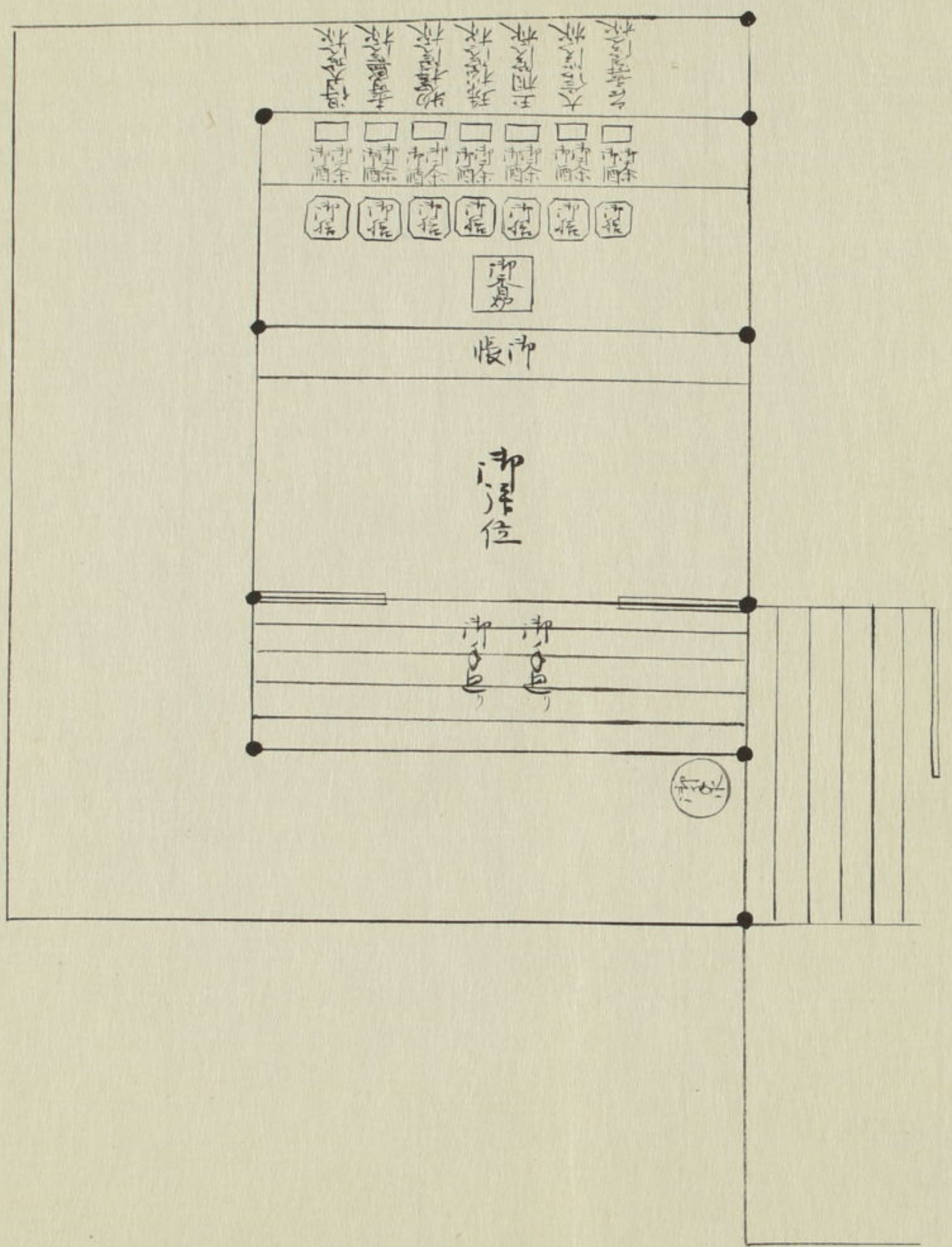
以方極

淨代淨正急之通信之略之每月淨急日之淨淨斗

淨服院極

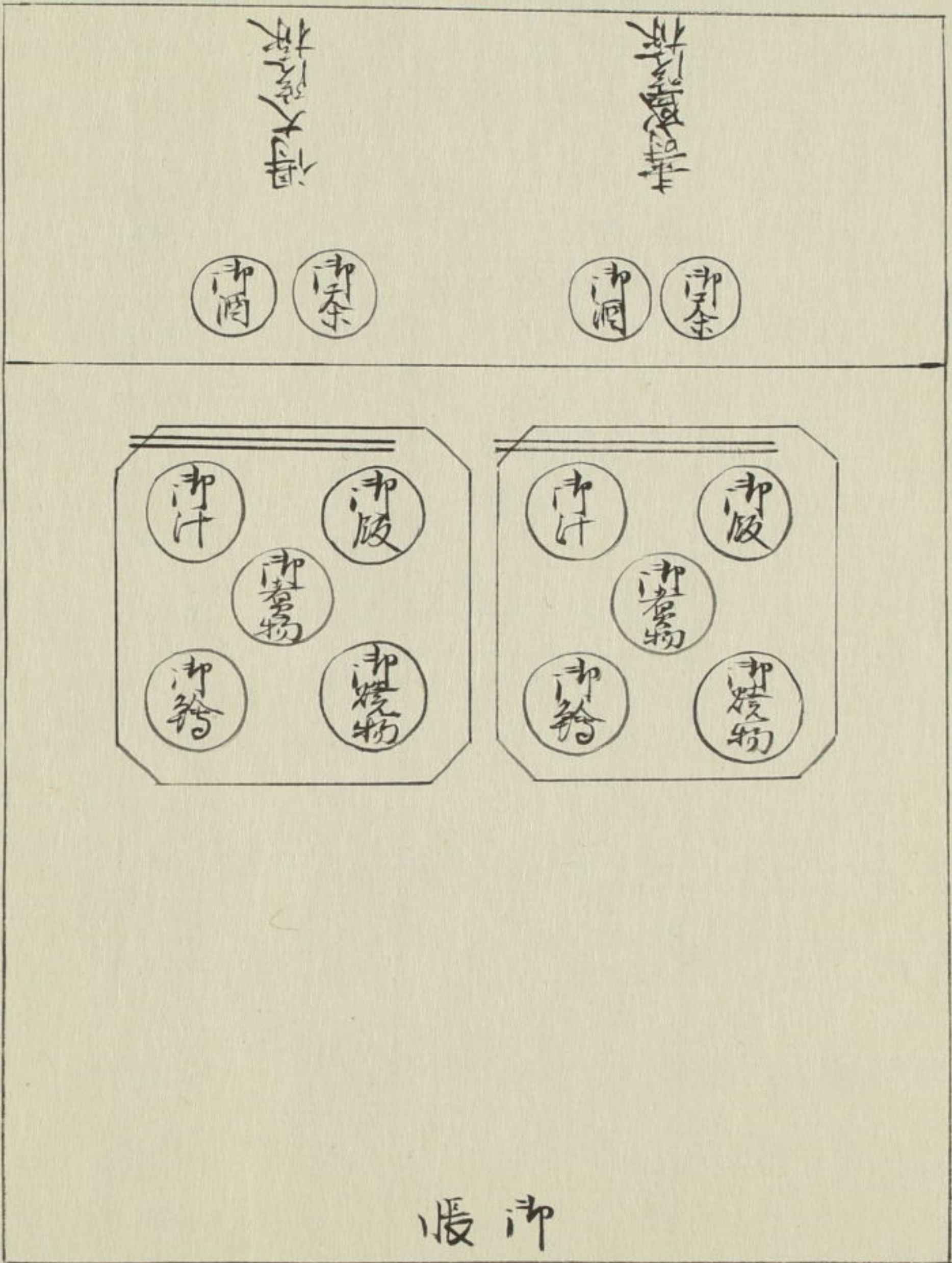
明脫院極右

淨正急淨正物在淨同按淨獨之方淨相堂之在按出同極  
淨淨斗在淨堂香



御座御座御座御座

御本規程御注之御信物之圖



右以下御注之御信物之圖

外  
御本規程

御注之御信物之圖

御大洗標	十一月六日	每月御同枚
御盛院標	七月十日	每月御同枚
御持院標	七月十二日	每月御同枚
御行院標	十月八日	每月御同枚
王相院標	十二月十二日	每月御同枚
大信院標	八月晦日	每月御同枚
公事院標	八月九日	每月御同枚



惣持度所子柳  
教之院柳

六月四日

惣持度所三回柳  
龍院柳

十月五日

大信度所二回柳  
轉相院柳

二月六日

沖實家柳

沖大分柳急日之事

大惠院柳

七月二日

毎月沖同枚

永隆院柳

八月五日

毎月沖同枚

菩提院柳

二月五日

毎月沖同枚

右沖三方柳急日之事  
沖移進急日之事

沖洋沖移進斗

淨眼院柳

八月五日

毎月沖同枚

明眼院柳

七月十九日

毎月沖同枚

但沖洋右柳急日之事  
沖台物沖急日之事  
乙智急日

沖症交急日之事  
通急日

沖系沖瀆急日之事  
物急日  
沖構急日  
沖急日

一日沖急日  
沖移進急日  
沖急日  
沖急日

柳急日之事

沖急日

沖急日之事

惣持度所  
天長院柳

七月十日



右之通之沖信物諸事反投向古冊時  
寬政二年庚戌四月十二日在沖定者也

沖定者沖信物諸事反投終

