

郷村令條錄

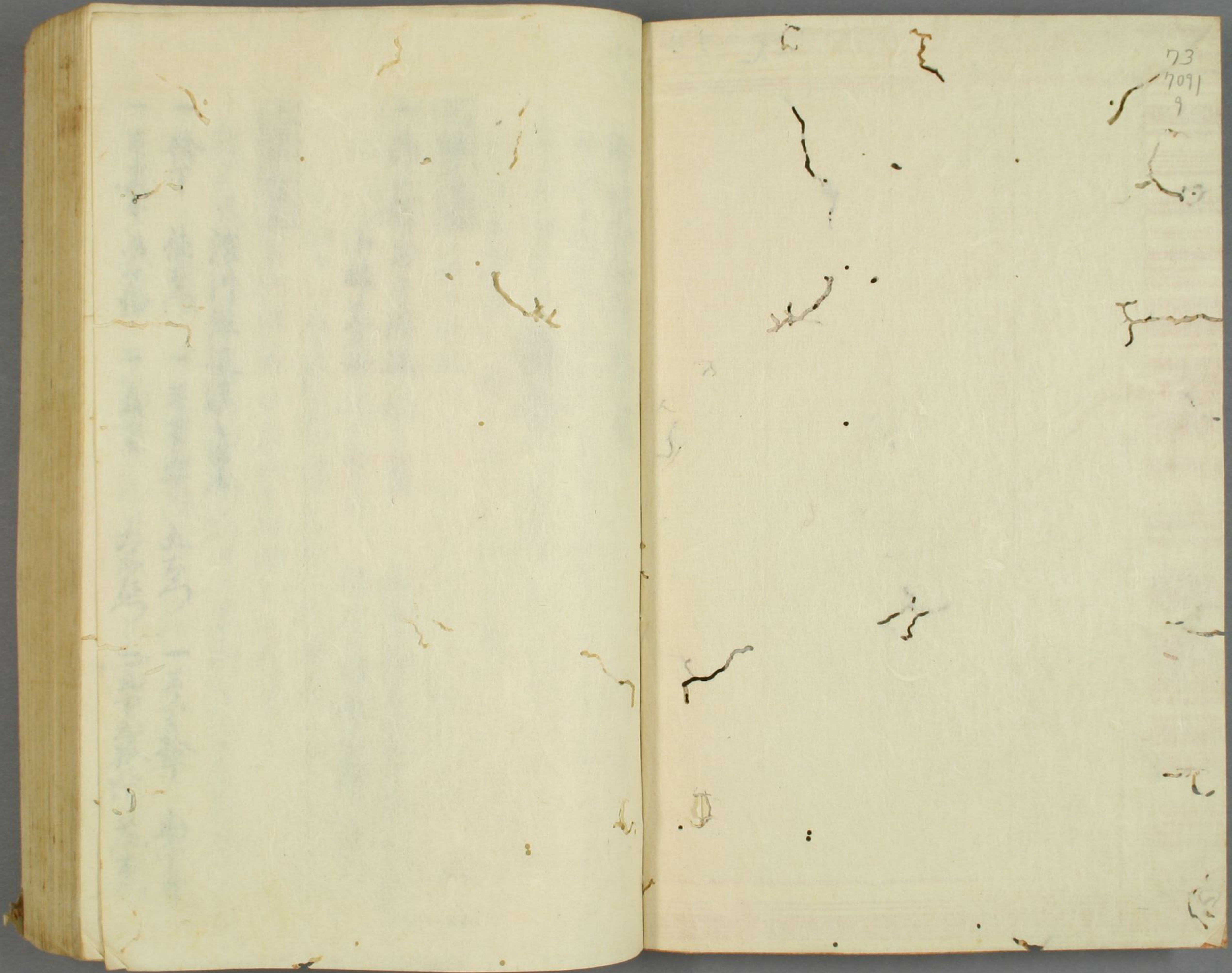
九

73

7091

9





73

7091

9

A229
G69
9

鄉村令條錄卷之九

雜令

元禄十二卯年

一 津新舟中村道法之先

沼袋村方川原小屋下武事

小林美之衛棟方水中以

休石方川原小屋下武事

元禄十三辰年

澁川組道法之先

- 一 松平 佐左衛門
- 一 吉里武下 五右衛門
- 一 吉里武下 勘定席
- 一 吉里武下 勘定席
- 一 吉里武下 勘定席
- 一 吉里武下 勘定席



<2000-562>
88-985

一武官擢又為一武官擢六為一武官擢八為助

一武官擢一武官擢一武官擢一武官擢
太寺名之原教方休田所傳門口進道法記上中法信等

元祿十三辰年二月廿日

惣名之平

元祿十四巳年

一武度清目付所振山下了舟山象來中、玉近、魚、外、方、教
為與不仕、取、之、仕、之、仕、長、舟、振、一、甘、取、知、不、依
仙事、由、不、知、之、振、高、度、取、舟、下、舟、為、遠、背、之、辰、取、知、
仙、取、之、曲、之、舟、之、舟、長、舟、切、村、之、舟、人、組、之、舟、之、舟、
下、舟、振、之、舟、又、仍、舟、件

元祿十四巳年六月十三日

八分村 惣名之判

一二月廿日 矢崎角右衛門

元祿十四巳年

元祿十四巳年六月十八日

清上使振

溝口源兵衛振

清知行或子五百名

清教老 林文右馬振 以用人 林辰清右馬振

正月十八日 清教老 林文右馬振 以用人 林辰清右馬振

清目付

大久保源齋振

清知行五百名

清教老 田部傳之儀振 以用人 中津真右馬振

元祿十四巳年

元禄十四年

公儀滞转进日之先

一 八月十七日 廿日 廿四日 廿九日

右之 毎月

一 八月五日 九月十五日 十二月二日

右之 去年、去年度迄

滞家滞转进日之先

一 二月 四日 七日 十一日 十四日 廿二日 廿六日

右之 毎月

一 二月廿日 四月十六日 五月廿一日

右之 去年、去年度迄

己未月廿六日

元禄十五年

他亦分缘组未書案紙

一 右之缘组以所仕下切支丹宗門之由所仕の先、右之方

證又所申の由由然亦も書上の通お達之由所仕の旨に

長付之旨に仕度申存の上

午三月十八日

何村新
名
誰

元禄十六年

十月廿百晚古志人言由氏

一 江戸滞上極滞棟石垣大 いろ筋れ出普信人十方石七

百人、出別言南村方七人出、中出出袋取言六拾六人

割下は百姓方もつこ多う梅中の込家申侍中極大
勢出申すは折候

一 十万石もつこ武百組内
百組を縄もつこ
百組を友もつこ

大加百組

一 江戸は普請舟新足程に 長舟は十万石も五拾人の割申骨
十五日は江戸は舟多申候御舟
殿様方共人共共多村

白門迄の道中もたは二沙五百六拾又詰候沙百六より小法村
か中へ門店番舟出申候

宝永五年

大火事

一 本宮所かち所か沙席吉所火元なる梅管口所石沙は若手所
捲り市右衛門隣近之月廿百屋九の附七附近焼失仕候

一 同日廿百屋五の附方少桑管中川兵助捲火元なる丹羽屋
丹羽傳平席捲合候和向か託左衛門二下御屋敷久保下御屋敷
之申丹山志乃捲切新下坂方生駒屋七枚大管助へ多枚近候

所市河内之所近け火元なる藪敷子七百軒余

宝永八年

一 在り上田用なる或は是候外に役人共今迄に喰酒札の物

は此尚西月かお止申候先年之趣田用なる是候外に村々
其新新なる荒子下出候米泣噴々持申候若くは方は辰村の百姓

在り申下候も田用に刻申共古捲候持申候申候

正徳元年
一 頃目付の帳を寫來し用も亦一乃毎々一進哈留札二而
贈り申す

太之進殿代申す候方下付生書
卯酉月八日

正徳元年

一 近年振出の事目安生一巻一義一入不申義大取書加
録の外又云長く成理非石成珍書方一向後申す申す入
一 義計の書出候下
卯酉月
山田多保
寺田義之備

正徳二年

光

一 近年在方方度々自安就振出候上候味候迄申候事義生上
申分不申立公事おも方々候一向後將事義代出申
才判下申下知候上候一若水義之申方々候上
之申出候上申不申立義不申出押之所出候方々
候味候上式々追放式々筆合之料出下申下候

辰七月

正徳二年

光

一 運納代合沙之義向後先規之進一取立方々候上

一 万石以上之河方者河内也其在代官中其分年治所
立てりしなり

一 只今迄未幾分以用捨を以て其利年姓に
約事の中其度新治又々分年治を治又々其治
年姓に其分除令之に應一二年分五年姓に治
約事の立合此條之上其宛之其立治概一立てり
右之河内也其代官中其分年治下

元八月十日

正徳六申年

日安案紙

石越以書付以所治中上其事

所治人仙村

仙村 治

仙村 治

仙村 出入

在り方所出目安之役端左之河内也其在代官中其分年治
約事の中其度新治又々分年治を治又々其治
年姓に其分除令之に應一二年分五年姓に治
約事の立合此條之上其宛之其立治概一立てり
右之河内也其代官中其分年治下

中国二月十日

野田竹右

小澤長右

享保元申年

一 根崎河冠石河内橋掛人足先年也代官分年治所
二 長年十一年之末年之移を以て分年治を治
長年十四代分年治を治

指所接内田友文方書出木才別姓仕事之進出
本勤中必苦之

享保元申年七月晦日八月六日進出中

享保三成年

此代發中下後之是

一名之在代出用之刻將を名代に抽出上村才利を名代並
出用大之生身を不致有之共在有之不届病等指合
之良之格別向後之自方之致之利に合は出用之為名代將
之抽出之果之出用は方之抽出之良之抽出合亦有之其
名之生材之抽出之抽出之抽出之抽出之抽出之抽出之抽出
中下之有之其抽出之抽出之抽出之抽出之抽出之抽出之抽出

此代發中下後之是

一名之在代出用之刻將を名代に抽出上村才利を名代並
出用大之生身を不致有之共在有之不届病等指合
之良之格別向後之自方之致之利に合は出用之為名代將
之抽出之果之出用は方之抽出之良之抽出合亦有之其
名之生材之抽出之抽出之抽出之抽出之抽出之抽出之抽出
中下之有之其抽出之抽出之抽出之抽出之抽出之抽出之抽出
少之も親之勤方之有之其抽出之抽出之抽出之抽出之抽出
少之も親之勤方之有之其抽出之抽出之抽出之抽出之抽出

戊八月十三日

享保三成年

一 此等公人男女給分之免

一 若黨

二本松
江戸

大形令武由
武由武由

一 乳持女物縫上落之女大形令武由之分又武由仕忌帽子
本郷之入仕忌令武由之分武由喰杖持之
乳持女之も武由一万枚

一 常之下女之武由武由之内仕忌帽子本郷之入仕
忌令武由之分武由増之

一 分抱小共二本松上人武由令江戸武由増

一 髪月代も仕常小共武由武由又武由令之内
人柄武由巨抱下戸以外増令令用之

一 太之通令度新令通用之
長由給令之定

戌十二月十日

享保四年

一 言玉石延炭新令令武由武由儀仕忌儀令七条入也

一 法貨吉儀袴或又涉之

一 山本屋村炭新令令分付拾六儀仕忌儀令八条入也
法貨令之

享保四年

所用出紙令出取中出紙令出定之條目

令令令令令用之方

一 上大車或束五拾

一 下大車四束

一 中紙割坊之束

一 中紙割坊束八拾

一 中束束之束

一 中抄拾五束

一 中 线式别坊三束六帖

一 小 纸 四 拾 束

一 中 线式别坊四拾八束

一 上 包 拾 六 束

一 小 抄 原 五 束 五 帖

一 中 线式别坊五束六帖八下

一 全 是 分 寸 日 出 象 中 施 纸

一 上 大 束 五 束 五 帖

一 中 线式别坊五束六帖

一 中 抄 拾 三 束

一 中 线式别坊拾八束

一 清 音 信 小 线式别坊五束

一 中 线式别坊三拾束

一 厚 纸 五 束

一 中 线式别坊五束四帖

一 下 大 束 三 束 五 帖

一 中 线式别坊五束五帖

一 清 音 信 小 线式别坊五束

一 中 线式别坊五束六帖

一 上 包 纸 拾 五 束

一 中 线式别坊四束四帖

一 小 抄 原 五 束 五 帖

一 中 线式别坊五束六帖

一 中 线式别坊五束四帖

一 一 道 小 纸 之 拾 五 束

一 中 线式别坊四束五帖

一 太 之 五 式 别 坊 纸 水

一 任 行 下

纳纸目合

一 上 大 束 五 束 九 百 目

一 中 大 束 五 束 八 百 目

一 一 道 小 纸 拾 束 七 百 目

一 下 大 束 五 束 六 百 五 拾 目

一 中 抄 五 束 五 百 五 拾 目

一 一 道 小 纸 五 束 百 八 拾 五 分

一上包紙拾九束或拾百三拾目 一 小杉系 一 百三拾目
 一厚紙或束或帖或之百五拾目 一 下杉系 在束六帖八分
 亥二月廿七日

享保六丑年

後津村之内本振板川欠人是判目合 長身判姓
 如式下重中

一三拾三人 傳之傳 一或拾八人 拾右方 一或拾八人 義右方
 一或拾五人 無之傳 一或拾八人 久右方 一拾或人 吉中島
 一拾八人 賀右方 一五拾或人 助官席 一拾八人 傳右方
 一拾八人 定右方 一或人 友右方 一七人 掃右方
 一八人 新右方 一八人 傳右方 一三人 生右方

一八人 市右方 一或拾三人 久右方 一或拾三人 長官席
 一拾八人 傳之傳 一拾七人 助官席 一拾八人 萬右方
 一拾或人 賀右方 一或拾八人 吉中島
 八日百人
 右之五也代發佐友只右方 長身判姓中

享保六丑年 田七月九日

助官席
 大判 賀右方
 吉中島

享保六丑年

享保六丑年 八月廿五日也代發佐友只右方 長上川崎村權為
 下檢地内用糠津村為千席 下吉屋村幸右方 也代
 發檢中供中上村之石砂止中

合原ノ光

- 一 上川崎村 傳之儀下 楸木耕地 中、毛、六、合、原
- 一 小津村 長左下 石能下 坊地 或、合、原
- 一 下川崎村 長左下 上、内、耕地 吉、市、六、合、原
- 一 日村 惣之儀下 桐津耕地 吉、市、三、合、原
- 一 沼袋村 久左下 山耕地 九、合、五、夕
- 一 兼津村 右左下 堂見耕地 九、合、五、夕
- 一 吉倉村 惣左下 小屋耕地 七、合
- 一 沼川村 栗、木、内、耕地 七、合
- 一 兼津村 卯、津、坂、耕地 八、合
- 一 兼津村 卯、左、下、合、原、住、者、中、原

享保八年

一 享保八年卯年八月九日之秋八時分供中川大水、同日十日、以象
 中河在分見、相有本宮、四所、迎、象、三、軒、程、所、地、色、之、
 物、流、れ、見、中、の、け、方、分、見、供、中、河、屋、屋、敷、之、さ、き、水、
 見、下、矢、の、戸、上、矢、の、戸、近、大、水、上、川、崎、放、之、内、竹、藪、岸、近、
 つき、中、の、地、井、村、川、久、保、坊、七、と、中、若、之、象、之、一、斗、及、
 中、の、谷、地、之、後、五、百、石、程、水、つ、き、中、の、而、を、日、七、百、石、程、出、
 十日、之、合、進、中、の、風、物、敷、十日、之、日、時、分、地、震、波、生、
 付、方、風、吹、中、の

卯八月十二日記

享保九年

洪色正辰吟味帳

一 麻上下一丁仕立賃百文
 一 裏付袴日 百文
 一 絹綿入相後志ッ 百文
 一 単羽後日 百文
 一 絹袴日 百文
 一 本綿袴日 百文
 一 日綿入相後日 百文
 一 袴め引日 百文
 一 単め引日 百文
 一 九袖本綿合相日 百文
 一 単五月日 百文
 一 裏付上下 日 百文
 一 単袴 日 百文
 一 絹袴相後日 百文
 一 小袖綿入日 百文
 一 本綿綿入日 百文
 一 日単袴 日 百文
 一 日袴相後日 百文
 一 袴袴日 日 百文
 一 裏付五月日 百文
 一 袴袖本綿合相日 百文

一 足付靴 百文

一 刀研賃 拾文

一 刀さし切り 百文

一 刀中砥 百文

一 刀柄巻賃 百文

一 刀柄鞘子入 拾文

一 刀鞘塗虫 百文

一 若松灯法書 百文

一 言振灯日 百文

一 言傘日 百文

一

一 予んんそん切打賃六文

一 河一乃葛籠去結 大買り又 中より去り又 小より去り

一 松板換賃 金五分 拾五石 一石に換り買換又

一 生糸小判物六文

一 上味湯去水 他より五分 拾五石方買換又近

一 上製湯去水 五石又五分 拾五石

一 取去水 古買り 一粉糶去斗之換又

一 豆腐 茶買り式十石下より買換又下

一 家中所費用人先言贈古又

一 費用之者自分贈る者人買換又

一 草履之者一者買換又下

一 年々米穀を下車に米より一石も法色車販より車に取去り

一 以列性之如くして為商賣の者

一 右之車販に準一箱紙布本紙之類茶紙燻燭油等

一 寄物店に計生糸一切之賣物諸職人工より亦之近

一 車販より下りて中より去り去水も之車に下りて賣換

一 不自由に改り教へ他より一切出方教へり

一 附右之如く中より去り去水あり又おろそか法色車

一 販道より下り去り

一 右之販道より下り去り去水あり又おろそか法色車

辰午二月

光

- 一 先車言徳色者賣物之類板下車之法板下福は今以
- 一 車板引りケ不中物有力之板おろし高賣物并
- 一 法藏人より方代漆貨器具亦仕給未二刻引ケ付
- 一 取方三刻引ケもて付る
- 一 尚卷之類も太準し下車賣買て付る
- 一 酒家茶お解之通之悪友仕方教志悪友付て射下
- 一 てもヤケ之悪友吹味之上下付る
- 一 二人あやの車板今進之通る二歩在賣て付る
- 一 豆腐茶も車不中酒家茶方小さく付板お

豆腐今進之通る下福方は万生板準車板引りケ
 賣買付板之巾舟賣買て付る中福上り車
 不付る車板是之け方下付る下
 辰午二月

享保十三年

光

- 一 只今進之豆腐茶寸法 横寸五寸
- 一 或又寸寸法
- 一 七寸式寸六寸 茶小横寸法ヲ長ニ用
- 一 横式寸寸下 三寸式寸四寸

但此由來不中其く古子法と沙文
兼由來のく之文虎二七作の兼を来月十五切はる中十五百
七二文とふハ一切賣中一乃教以下

三月兩日

享保十巳年

山代安中の下下該是

一 名天由用之法帳而仕立上帳紙欠享五年巳年
此乃天来午年方と方乃教は乃教来村僕と此調下
中宗つ帳五人組帳出花紙日然紙と一仕立上帳
之介之帳と所紙之内と海切とを之撰は仕立上
下中

一 太紙入用之義書換一此進紙敷名之組紙百石組紙立合改
之價涉別時時右之簿書付流授判取立合
一人帳山代安中相と前之義向後と止人改之良其金取
有之帳而仕立借之者之口取改後此等返納て有之
此介石附之由用足合刻之各之天相帳と山前安中
之相備は乃然合紙帳而仕立合有之度はく太人改之良
日意の中立由借用て有之
一 只今進合紙の抽出並一出生此等帳并一用之一人是帳
之向後此の長有之乃不友抽出
一 右之介合紙の抽出帳而書付ある義由代安中人
より流し之相帳を取立之も有之由是又人帳日然向後
此止人合未入用有之良其合紙之帳而時之由借用て

有

右の通り古名之帳面は仕立紙入用を一減中今度改定
下紙之より大方可今追々下紙之不足分入用紙枚を
お納め左の紙枚より紙枚止るも時々紙代償不及程と
申す貴上も左の換失之儀之紙枚之の由様候之由極
此儀も各生心御申下り心付名之左も委細下り申下

三十月

享保三申年

丹羽五郎左衛門様高寛公へ御事

仰上公は度お續之儀也

先

一自分儀

一 恭雲院様思召之御願也 仰上公は度お續之儀也

一 仰出の御申之御法士御多々若夫安堵之御申下致は然

一 上先御代也 仰出申之御法度左様候御事にお

一 遠之御申之御末々若夫も御情より行要あり

一 自分儀苗御之御子も未是の旨 以儀之御申下候

一 分仕直大御老代を初候人左連分念入先格之御

一 取計之御申之御不信大小方上申下候 且又此方上候

一 儀御申下候申之御儀候御申下候御事候御事候

一 御申下候御事

一 恭雲院様思召御遠之御申之御事候御事候御事候

一 分申下上申下存案候御事候御事候御事候御事候

下等力又去連中力子難取れ書付る下等力
一 新用入本メ在初正切之在仕仕者、在進仕れも付る
心付下中力子

享保十四年

元禄年中令流吹者、元禄穀之由、亦正年下由、其
一 然亦借金流成、其質物利令之毎、之進、之法人難義
然、由去、之依、元禄十五年、元禄、借金流、而
後利令五分、下、今、每、之借金流、進城、
形、後、之借用、之利令、日、前、
一 只今、進利令、不、在、痛、多、今、度、減、少、之、由、傳、不、及、
一 右、之、振、双、方、去、遠、之、振、之、度、下、右、上、進、悔、停、也

借一、元、力、在、行、下、下、右、居、之、由、又、右、定、分、利、令、下、
借一、下、所、出、
一 新規、之、借、令、流、起、右、對、次、事、た、之、毎、一、振、之、利、不、
可、存、
右、之、進、急、度、下、右、也

右、之、振、後、
右、之、振、後、
右、之、振、後、

右、之、振、後、
右、之、振、後、
右、之、振、後、

右、之、振、後、

享保十六年

以、免

一 正年、白米、之、長、江、戸、表、下、右、也、一、以、正、年、米、着、右、表、業、右、也、

并着米在也高貴之難候致生上米並版之障之米候
之向後白米一切江戸表下取出中万敷公若米肯取出之
太白米取上之生上米之取丸急度下中
太之取要別并関八州法新米候与社候在急度下中

亥八月

赤三下

赤太下

赤席下

赤太下

赤後下

赤摩下

赤後下

元文元年

決紙並版之免

一上大寺五分并式米三帖 一中大寺日或米六帖

一不大寺日 二米五帖 一中抄日拾之米

一並小紙日 二拾五米 一芳候小紙日或拾五米

一上色紙日 一拾之米 一小抄原日五米七帖

一厚紙日 一拾之米 一七米七帖 一不抄原日七米七帖

一筒紙日 一三米七帖

山形中 池紙

一上大寺五分 一七米九帖 一中大寺日 一七米七帖

一不大寺日 一七米七帖 一中抄日 一七米七帖

- 一 並小綫芝方 或拾八束 一 山字位小綫日 拾七束五帖
- 一 上包綫日 九束四帖 一 小杉系日 四束五帖
- 一 厚綫日 芝束五帖 一 下杉系日 芝束

炭出庄候

- 一 石運 炭芝方 或拾三束 一 柴屋炭日 或拾芝束
- 一 派次屋炭日 拾九束

山家申 詭炭

- 一 石運 炭芝方 或拾三束 一 山家屋炭日 拾六束

- 一 大工本 派引 芝方 上十帖 中十帖 下十帖 一 屋拔芝方 上十帖 中十帖 下十帖

一 製刺 上十帖 中十帖 下十帖

右邊中邊以下

原上日古五

元文二己年

株下下方

目安策

- 一 谷内所人百姓之為三制之
- 一 以中許海身及社長之義又其水帶之次之
- 一 法役人未之至近私曲依恃負之

一新用又々百姓之助、本は取極まり、
太書付生者、名を記し、箱に入、
厚く包て、名を付、書付入、
大右取上焼捨、下付者也。

八月

元文三年

光

一主殺親殺或は伯叔を殺す大逆生、
外人殺人、
欠落仕、
名を記し、
追至、
名を記し、
追至、
名を記し、
追至、

一石捕り代、
名を記し、
追至、
名を記し、
追至、
名を記し、
追至、

附主殺兄伯を殺す、
科人尋出、

一太舟人、
追至、

附所、
村中、
又延、

上分内重之内重... 追入月分他... 追も
係若親親... 太近令... 追も入月分他... 追も
一太科人... 追も入月分他... 追も

一... 追も入月分他... 追も
一... 追も入月分他... 追も
一... 追も入月分他... 追も
一... 追も入月分他... 追も

一... 追も入月分他... 追も
一... 追も入月分他... 追も
一... 追も入月分他... 追も

元文三年

光

一... 追も入月分他... 追も
一... 追も入月分他... 追も
一... 追も入月分他... 追も

未毛上納重也免潤山脈紙若若之紙之返山脈之
一未毛去方中山人下切之出人止尚尔年出人左居來
序為殊之中山人下切之出人止尚尔年出人左居來
長身重一村之内之長身重只今返之返去年之方内之村
方之重

一山脈内產物之長身重返書付之方之不依何之揚之
此書之他紙下賣出之方之賣出之長身重之紙及所下
中書之

他亦上出之長身重止物

一深実英 山深実 氷餅 深 蠟燭 紙 蠟 竹
炭 薪

他亦上出之長身重止物

太之方一切他亦下出之長身重之紙及所下

山脈中分抱長身重人交狀之免

一人之長身重親親之申下取之

一法人之親親又之他人親親之申下取之

一清狀之申下取之長身重之紙及所下

一取迹之長身重之紙及所下

長身重之紙及所下

一長病亦失又之長身重之紙及所下

一長病亦失又之長身重之紙及所下

長身重之紙及所下

年七月廿四日

年七月廿四日

元文三年

光

所立之若夫病人有之医共瘵治之治以之也某代亦在之
 某代亦指出名所医共中出之也年以象中所立之若夫
 困窮之族夫有之也之也之也之也之也之也之也之也
 后方有也之也之也之也之也之也之也之也之也之也
 之也某代引下以定之也之也之也之也之也之也之也
 中之也某族引下某礼也之也之也之也之也之也之也
 也象中一某志肺 括文
 也
 右之也夫之也之也之也之也之也之也之也之也之也
 尔八月

元文四年

光

今度以象中所立之也夫之也夫之也夫之也夫之也夫之也
 寺社方之也夫之也夫之也夫之也夫之也夫之也夫之也
 抱之也夫之也夫之也夫之也夫之也夫之也夫之也夫之也
 内交配下之也夫之也夫之也夫之也夫之也夫之也夫之也
 一也夫之也夫之也夫之也夫之也夫之也夫之也夫之也
 也夫之也夫之也夫之也夫之也夫之也夫之也夫之也
 右之也夫之也夫之也夫之也夫之也夫之也夫之也夫之也

未十二月 朔日

代发中

元文四年

元文五年

在之津院岡村是村之人也。長年之山古村之根
材之内之田地等も勿く可持百姓も極子能若人
柄代者中一以味次書てり中身

一太右勤之舟是今年村人足或持人免出用捨之取之
勤方之義之師 師出之良法先世也了了了了

一村之他前之津院未是也其子速は是下所
太之速之故是之人柄味次書てり中身

而舟方上之持出下

申三月十七日

元文四年

是

一今度在之津院所制止之札也立てて取らる 長年

出来之舟代者中一也中身速是村之長杖免名之屋敷茶
或之村入口小人通て有之速是之舟代上之舟代

一札之抗本を村之長杖免名之舟代用は取てり中身
行方他舟屋敷も取戻り取てり長杖

但他舟屋敷も中身抗本も少く有之は是を中身

おぼへ取てり

三月十九日

本本六所長

享保十九年

是

今度出人若法書公人給令定書船代中身之舟代

以通之

一分抱小若何後出人其行中人而見之其上給金定之手
札之若何後出人其行中人而見之其出人所行方如城
布之札文所取之致其札之若何百人抱百取之
若何城中若何後出人其行中人而見之其出人所行方如城
若何後出人其行中人而見之其出人所行方如城
一切停止

附十五才下之此序之札不及其札也其分抱
其家尔来年其若何有之若何也其出人所行中
分札中文字之振隨以給色之若何
一拾其若何也其若何也其若何也其若何也其若何也
一也若何也其若何也其若何也其若何也其若何也

出之若何也其若何也其若何也其若何也其若何也
若何也其若何也其若何也其若何也其若何也
若何也其若何也其若何也其若何也其若何也

附若何出人若何也其若何也其若何也其若何也
若何也其若何也其若何也其若何也其若何也
若何也其若何也其若何也其若何也其若何也

寅十二月

辰殿代中

一出入之若何也其若何也其若何也其若何也其若何也
不可若何也
若何也其若何也其若何也其若何也其若何也

一上出人 是今年合共之由或来

一中右月 日共之由

一下右月 日共之由

他戸出人 上中下在 是今年合共未増之由

一分抱之若其所在之由 人給重 向後在 是所定之由

他戸定之 是所定之由 是所定之由

一若業 給合

一二本松勤之 若今年合共之由 或来 是所定之由

他戸勤之 合共之由

一卜女之 是今年合共之由 是所定之由 是所定之由 是所定之由

他十五七之 卜女所定之由 是所定之由

一所加之 是今年合共之由 是所定之由

一所加之 是今年合共之由 是所定之由

一分抱小共 給合 是所定之由 是所定之由

一所定之 是所定之由 是所定之由

一男在云人 是今年合共之由 是所定之由

一女在云人 是今年合共之由 是所定之由

一男女在 縁有之 是所定之由 是所定之由

一貨物合共之 是男之 是女之 是所定之由 是所定之由

是所定之 是所定之 是所定之 是所定之 是所定之

一常費用 是所定之 是所定之 是所定之 是所定之

一給合之 是所定之 是所定之 是所定之 是所定之

一所定之

寅十二月

役法砲人救回拾九人解分免

一 今度古く積鹿島多出田畑を荒くし分役法砲人救回
作敵の返中身

一 法砲人挺身出陣後に入陣分念を入りて若狭中
を元々如く自らを修復して勿論と生果を修復
の上は新出の中身は修復の長代有中とお解指
圖の上は派治小屋を修復して

一 法砲人挺身分役令或る元毎年七月極月まで元代
中を括出てる

一 什札の當年ハ半役令五分を括出てる

一 歎の分多額一切中身救回若狭中身共有の事の中身

一 内々夫々所出の所人々急度廢棄して

一 附馬吉田畑の隣り米山打は免てる

一 熊出島も早速代発中下り膜皮は定て返上

代法てる

一 材方正位トお生念を入る矣海で打は所為此

一 坊前を私と一切不入若狭坊前積島荒く

一 材方方向多法砲人お救はる打下り勿論口張

一 上取し法にお救はる打は材方連刺を以形を括出

一 下は括出てる

一 他山為此の内々も海堀小屋無難津村の内高村

一 内川通るとお除苗代田村の内入矣津若

一 新法を法砲人お出てる元々の中身は右の代材方

帝大川前苗代田村中々おわて清砲打は義
雲山信止身給交為無之振て清砲打

一 師清出先候令出急之坊前之守も當日を勿し師前後あり
清砲打は義て為之用り

一 鶴守は義を打荒出村中々生村方之清砲打は義
て為之用り

一 右之若上生村之清砲下目付下之方連分急之入役
清砲打は義を急度打改百捕拵出下は急連之

下目付下下下之振書書味特を出て下り

一 別紙集又之通村役人左連判論又之拵出

一 糶沙在義折雲詞中下之百書又折雲詞之振遠乱仕

右之通書之振急度下候下
五十月
那代中
那代中

豎紙

那代中清清砲打

一 清砲打提 五目何処

右之糶鹿馬多出田畑を換村方困窮候仕存書報
夜令拵上之清清砲出候之末難有存清清砲
中は尤之長候振一之在長折雲詞之振急度書
以糶鹿馬生外難之打下中は若し清砲打は義

予仕出又々多敷一切并下官敷、古太清院持之、余
人下借、中後乃之、以仕万敷、若夫、取、書、月、日、之
中、今、之、不、及、中、各、之、并、夫、人、但、之、若、在、近、似、之、科、集、在
下、之、長、片、撮、沙、取、止、下、之、之、清、院、近、上、仕、之、古、院、又、引、書
下、中、之、公、為、之、仍、出、件、

年号、月

仍村清院持人
日村五人組
日村名
流

清法院

清法院、沙、山、西、人、極

免之

太、之、近、山、西、月、日、清、院、仍、出、件、

十月

寛保三亥年

免

此度清院沙、是、沙、在、於、清、院、小、在、清、院、細、工、中、并、之、并、
在、之、出、候、清、院、只、今、近、之、出、候、而、上、取、出、候、出、候、而、候、
後、中、之、仍、出、件、之、仍、出、件、之、仍、出、件、

一、在、借、清、院、換、之、後、之、代、官、中、之、取、出、候、出、候、而、
代、官、中、之、取、出、候、出、候、而、代、官、中、之、取、出、候、出、候、而、
考、換、一、符、古、儀、清、院、沙、方、之、取、出、候、出、候、而、
但、清、院、沙、方、之、代、官、取、出、候、出、候、而、
取、出、候、出、候、而、

抄出修復旨文不
記し
代官
代官
代官

一代官
代官
代官

一代官
代官
代官

一代官
代官
代官

一代官
代官
代官

一代官
代官
代官

漢砲沙

山田

甚

堂

久

伊

伊

太
修
修

亥十二月十日

町書抄中
代書中

延享四年

以先

藏人大佐新之丞毎々内定に事は成りて至る所討て取らるる
彩を強くし振振と取らるる來左振之丞有るに事は成りて尚
中身之善は是方は方藏人太中純之丞有るに事は成りて尚
坊跡が所中一乃為り若遠肖有るに事は成りて尚
一他亦藏人大佐侍之丞新下居之丞有るに事は成りて尚
以是有るに由事方左振之丞有るに事は成りて尚
藏人大方方中身之善は是方は方藏人太中純之丞有るに事は成りて尚

一近年道具木流色と云ふ事は他は度地新左之丞

大工

上之入之丞乃乃舟九拾又
中之入之丞乃乃舟七拾又
下之入之丞乃乃舟七拾又

木挽 太日引

屋根

上之入之丞乃乃舟七拾又
中之入之丞乃乃舟七拾又
下之入之丞乃乃舟七拾又

一七月朔之國後所太中乃新内定は是乃所乃

他亦藏人入夜之丞

是乃年 却乃又

是乃年 是乃又

七月 或有人

八月 万文

一 七月納南山月分の分太極新山定法の取立
右に述べて以後生息の減入の上とて下
中三月

類 沼部
山田仁吉
筆下五五傳

延享四年

牢賄定之事

一 惣牢賄の科人親類大賄来山に到る圍合所共
大牢賄及決り科人村々圍合所村方太勿簿
親類の村方中合村中僕と賄取は後去る西年中
山向後牢合人の親類大賄牢賄及決り科人共
親類大賄免し科人五人組とす科人五人組共
此圍合所科人共生息子以係上圍合所控上
納て中

一 右に勿簿上納て
一 以後上納り科人を入牢之日
此係内牢合下内 以後上納り科人
及上白状決り日分
一 死刑何れ海科人
一 永牢共
一 生息科人共生息人係係者入牢中納又
親類大賄控人入牢共上納

右之邊は及木段下舟より来りて心持て有る下
卯九月

延享四年

一 寸度英儀所普法出子傳出用ら 伝付 名拾目人
刀苗字出免し

一 寺人三付 合之方 道中 疎筋代
一 寺人ト是是なり

一 結信及申言寺人ト是是なり
一 寺人ト是是なり

一 都合之方おるなり
一 太田用ら 長付 名拾目人

一 苗代田村 一 伊波長左 一 伊波長左 一 伊波長左
一 伊波長左 一 伊波長左 一 伊波長左

一 大井村 一 大井村 一 大井村 一 大井村
一 大井村 一 大井村 一 大井村

一 大井村 一 大井村 一 大井村 一 大井村
一 大井村 一 大井村 一 大井村

一 大井村 一 大井村 一 大井村 一 大井村
一 大井村 一 大井村 一 大井村

一 大井村 一 大井村 一 大井村 一 大井村
一 大井村 一 大井村 一 大井村

一 大井村 一 大井村 一 大井村 一 大井村
一 大井村 一 大井村 一 大井村

一 大井村 一 大井村 一 大井村 一 大井村
一 大井村 一 大井村 一 大井村

一 大井村 一 大井村 一 大井村 一 大井村
一 大井村 一 大井村 一 大井村

一 大井村 一 大井村 一 大井村 一 大井村
一 大井村 一 大井村 一 大井村

一 大井村 一 大井村 一 大井村 一 大井村
一 大井村 一 大井村 一 大井村

一 大井村 一 大井村 一 大井村 一 大井村
一 大井村 一 大井村 一 大井村

一 大井村 一 大井村 一 大井村 一 大井村
一 大井村 一 大井村 一 大井村

一 大井村 一 大井村 一 大井村 一 大井村
一 大井村 一 大井村 一 大井村

一 大井村 一 大井村 一 大井村 一 大井村
一 大井村 一 大井村 一 大井村

一 大井村 一 大井村 一 大井村 一 大井村
一 大井村 一 大井村 一 大井村

一 大井村 一 大井村 一 大井村 一 大井村
一 大井村 一 大井村 一 大井村

一 大井村 一 大井村 一 大井村 一 大井村
一 大井村 一 大井村 一 大井村

一 大井村 一 大井村 一 大井村 一 大井村
一 大井村 一 大井村 一 大井村

寛延元辰年

光

一村百姓大伊勢末宮之義極月分二月他日迄未決一義
与先年中并立了以是末と不拘時良代出申込取振振
之上と其城の形を振末波り共有之れ其商人を不及
村役人五人組込一お城の代但十五日下六十年以上之共
極利之り

一伊勢末宮湯殿山末詣之共取之勿論生取月
在出之共取之れ其生年不絶有之れ其取之り万取之り
九月之後在出之り生聖年之不絶取之り万取之り
太之進其方末之進下下下下

原五月

代出申

寛延元辰年

澁川組村人足定

四百九十名八斗	平右衛門	五百四十名八斗五升	嘉彦
一百九拾九人	平右衛門	二百拾九人	嘉彦
六百九拾七人	平右衛門	二百拾七人	嘉彦
三百七拾七人	平右衛門	二百拾七人	嘉彦
一百八拾八人	平右衛門	二百拾八人	嘉彦
八百九拾八斗	平右衛門	七百九拾八斗	嘉彦
三百二拾五人	平右衛門	三百二拾五人	嘉彦
八百二拾七斗九升	平右衛門	八百二拾七斗九升	嘉彦
三百五拾五人	平右衛門	三百五拾五人	嘉彦
六百五拾七斗九升	平右衛門	六百五拾七斗九升	嘉彦
二百五拾七人	平右衛門	二百五拾七人	嘉彦
三千二百三拾三人	平右衛門	三千二百三拾三人	嘉彦

右之邊は度村人長水極中度村人長水極中
長水極中
長水極中
長水極中
長水極中
長水極中
長水極中
長水極中
長水極中
長水極中

寛延元年八月廿日

三田極中物極

傳花
嘉吉
傳吉
平吉
八之五

右之邊は度村人長水極中

山内河在極中
極中
極中
極中
極中
極中
極中
極中
極中
極中

白河市極中

右之邊は度村人長水極中

己巳月

代皮中

室曆元年

大目付中

右之邊は度村人長水極中
長水極中
長水極中
長水極中
長水極中
長水極中
長水極中
長水極中
長水極中
長水極中

戊十二月

宝曆六年

涉我越門為所三代友所刺姓之先

一七方百四拾九石七斗 汁道組

一七方貳石九百九石六斗 小濱組

一七石百石之石之斗六升 澁川組

ノ 三万六石拾貳石六斗六升

右之邊上右田村長右方方留申

宝曆六年十月廿三日

明和元年

先

去年中、以、借、出、普、法、莫、大、也、物、入、以、出、依、分、申、村、小、田、姓、
近、也、涉、危、難、之、場、を、存、老、若、在、右、田、用、涉、成、就、之、念、願、之、而、
涉、貸、上、并、言、役、令、一、心、存、込、而、艱、難、を、不、厭、持、出、矣、福、之、
依、出、貸、上、令、未、多、少、を、極、列、志、一、致、也、

上、也、奇、特、也、 思、存、依、右、田、大、用、涉、造、早、也、民、力、之、難、
思、存、涉、後、也、之、存、且、去、年、之、豊、饒、を、弄、き、弄、以、左、邊、之、
長、出、也、

一 村、田、植、之、早、來、右、田、方、亥、去、進、之、年、之、方、弄、也、托、以、也、
長、出、免、之、也、

一 但、百、姓、天、夜、以、也、一、正、了、之、托、以、也、免、之、也、進、地、而、若、未、以、
入、程、云、托、也、仕、組、村、之、費、也、弄、也、弄、也、弄、也、弄、也、弄、也、

一村之草相撲揚子次等由儀之長苗申年分戌年近之午年
之官出免之申しり

但此所共出入有之はるを托之村賣之有之り其方他前
共之申子之取不申村之為之共在之托農除之合
田畑絶毛之在除す場所之無形也

一此所分他前ト人出之儀由信止之は苗分三在之沿古山横田
由之合伴小之信之續きの村方親親續之由儀分其太
降草未申、縁組書以子出之儀揚子次等由儀之長由免
之申しり

右之由之長由之方上之儀由之儀分村之出儀大之太之振
之有之儀一之取不申代有申之申しり

申十月

形代中

形代中

安永三年

一在之長由儀之有之形人長振出之右儀太人長勤之長由
只今近之儀儀由儀由之儀由之儀由之儀由之儀由之儀由之
長由儀之有之方取之方不之取不之取不之取不之取不之取不之

九月

形代中

右之由之儀由之儀由之儀由之儀由之儀由之儀由之儀由之儀由之
儀由之儀由之儀由之儀由之儀由之儀由之儀由之儀由之儀由之

安永四年

九月廿九日

中井角右之

光

一 此所解之義材役人ト再應解出不取上非分ニ義有之ニ代
 出而止此所解出之又不取上ノリ其出所ト有之ハ此
 義有之ニ義有沖糸自ニ 任出之ハ是ハ遠ニ
 一 存下之ニ此所不取上候モ所制糸ニ返ニ
 一 波出所ハ其之義ハ所狀他等ニ海ニ義有之ハ此所
 一 中ノ又之ハ白紙ト市形ト申出候モ 任出之ハ是ハ義有書出
 不中義有粒多候今當人市形有之ハ是モ書人ハ此所又
 草取地取若ト為思ハ所狀ト不取上ノリ
 右ノ取書ト 長山、山系自ト有之ハ此所役人ト義有
 中倉方洲、おのり、石室曆十二年申解ト以今ト右ノ取

有之列ノ一五年ト云謂此所多生上地取ト為思ハ若も取
 多力ノ一、年竟村ト役人ト等閑ト波ハ取自百姓大風俗
 義有之ハ是ハ取書ト爾来ト取書トモ此所上義有
 中ノ又之ハ白紙ト市形ト申出候モ 任出之ハ是ハ義有書出
 一 類ト役所ト取解ト義有書連百姓下ト候法下不取代
 一 上指出見取ト上名ト方ト取ト重ト申上候モ此所義有村
 一 方ト有之由おのりト候モ遠ニ生時ト之下不取代
 一 取ト指出ト申上ト取ト取解ト方取方ト生上候モ此
 一 村ト役人ト是ト意度ト申上候モ此所取書ト取書ト
 一 右ノ取書ト取書ト取書ト取書ト取書ト取書ト取書ト取書ト

未二月

形代

形代

安永四年

光

二本松藩より札幌方本幡山通道路左に上り
 一 涉り札幌方油井村名に常右之宅近半里余
 一 油井村名に常右之宅小津村名に宅近半里余
 一 菟川谷名清宅方新舟渡に近半里程
 一 新舟渡方外本幡村名に宅近半里余
 一 妙程山坐り武積り急中
 右に述下間存り其に中より大橋を石に上り下

安永四年三月

没助助左衛門

小津村名に
 菟川谷名清
 依原 藤治

安永四年

光

中領分中牛一頭死に給て生に迎へ瘵人ト知程多大
 皮取り長古身方に思は年材方多一何生長之に月
 皮不自他に出来出用持上り具生介出用不長言
 出来出来一不來法為為公出来牛一頭死に何身
 瘵人ト知程多知程多

太一病に治せ給て又下り一り下り解若何に後
 急に治せ給て上各に 長年一り下り遠之に治せ
 上り中解下り

未三月

形代

太一病に治せ給て又下り一り下り解若何に後
 急に治せ給て上各に 長年一り下り遠之に治せ
 上り中解下り

一 山形中一年始門松古來方比定當年一願山甚好方枝松
 亦依之方比定當年山形中一願山甚好人生介極武有
 之若方枝松多乃其生松亦用由後坊言亦依之松
 之亦亦用是道之山林方比定之方比定之方比定之方比定之
 方比定之方比定之方比定之方比定之方比定之方比定之
 拂庭亦來方比定之方比定之方比定之方比定之方比定之
 山信止之方比定之方比定之方比定之方比定之方比定之
 又新田又之別庄方比定之方比定之方比定之方比定之
 家中一統太之極之方比定之方比定之方比定之方比定之
 下亦用之極又極之方比定之方比定之方比定之方比定之

有之門松之方比定之方比定之方比定之方比定之方比定之
 方比定之方比定之方比定之方比定之方比定之方比定之
 方比定之方比定之方比定之方比定之方比定之方比定之

未七月

船代中

河車中

船車中

一 先車言之 長出之方比定之方比定之方比定之方比定之
 一 杉之極之 長出之方比定之方比定之方比定之方比定之
 出松亦用之方比定之方比定之方比定之方比定之方比定之
 度亦出之方比定之方比定之方比定之方比定之方比定之

安永五申年

光

一正年今方役人中加高就出免之年来も不向老若之旨
 一若列山加高就之根根指出之追生之通計之而も
 一括縁之所存之江方同後之り所ノ懐一候之も一上之
 一若出之若難去痛法本有之り上之申之檢田用之而
 一寮修申之若高之若高之二十日近リ取之以下之申取之生
 一河之船之控取之候生之通之 長所之若し之有之候
 一其取之り上之難申之若高之而も一是之通之山加高就之根
 一若括出之然上之若高之申之自之り之申之拂之り
 一若代若高之り括見之申村之勿偏田用之若出之若高之り
 一若之通之通之り

安永五申年

光

一此等申之盗有之候追之申之り一若其河之申之撰案
 一方下太不富申之及持来之所も一有之候其申之候も
 一此之取之申之生之所ノ子通之計申之若高之若高之其
 一外之取之申之候自之申之り一若高之若高之 長所之若
 一此之取之申之候も
 一若高之若高之申之候自之申之り一若高之若高之
 一若高之若高之申之候自之申之り一若高之若高之
 一若高之若高之申之候自之申之り一若高之若高之
 一若高之若高之申之候自之申之り一若高之若高之

申九月

安永五申年

光

武助丞 又字お段下下

太田進下下生高下下

三月

安永七年

光

御公用并重立出入用之良町立方代上令有之者也
太田進令之我越出之者又於生支死下治之是依序之来
下下之令之我越出之方代令之者也
太田進之治生云何立方也下下中身重之方代也中
夫之下下也下下

十月

形代中

以持子方代中

所存也中

形代中

光

以万病犬有之怪我人も有之我越出之太田進度是治也中
之犬大少少百捕也中 長出之也分通之也百捕也中
而之屋敷内も垣城隣家も中城百捕也中
一也形代中之而之犬何れ我越出之也 宝曆十有年下下在之進也
心持也文何後之也度不何也中 故也中
太田進之長出之方代治生云何也中 而之也中

事の下

大目付申

光

大目付代發發申 甚助發代方別紙之取申 申由然而
太書每斗之申 出貸升沈利合生所具之義申 申由
万子代方之吉田利右之持申 日人吉升持申 未合申 如附
札之書申 申之方別紙在 別持申 申由 申由 申由 申由
申由 申由 長發百姓持申 申由 申由 申由 申由 申由
申由 申由 申由 申由 申由 申由 申由 申由 申由 申由

十二月十四日

丹羽左京守 申役人申候

在申甚助發代 卷申 申由 申由

以字紙發發申 申由 申由 申由 申由 申由 申由 申由 申由 申由
持申 今收式朱判 為通用 申由 申由 申由 申由 申由 申由 申由 申由 申由
之申 出貸升之義 申由 申由 申由 申由 申由 申由 申由 申由 申由
積申 申由 申由 申由 申由 申由 申由 申由 申由 申由 申由 申由 申由 申由 申由 申由
長申 申由 申由 申由 申由 申由 申由 申由 申由 申由 申由 申由 申由 申由 申由 申由

十二月廿三日

一 出貸升式朱判之義 申由 申由 申由 申由 申由 申由 申由 申由 申由 申由
出貸升之申 申由 申由 申由 申由 申由 申由 申由 申由 申由 申由 申由 申由 申由 申由
百姓斗出貸升之申 申由 申由 申由 申由 申由 申由 申由 申由 申由 申由 申由 申由 申由 申由

成り名農本所五所中分力

一 是後百姓ノ貸地取ノ貸付中分

一 是割ノ利ノ方ノ是後百姓ノ貸付中分ノ利ノ者ノ是也

一 是後百姓ノ貸付中分ノ利ノ者ノ是也

一 是上合ノ是後百姓ノ貸付中分ノ利ノ者ノ是也

一 是後百姓ノ貸付中分ノ利ノ者ノ是也
一 是後百姓ノ貸付中分ノ利ノ者ノ是也
一 是後百姓ノ貸付中分ノ利ノ者ノ是也
一 是後百姓ノ貸付中分ノ利ノ者ノ是也
一 是後百姓ノ貸付中分ノ利ノ者ノ是也
一 是後百姓ノ貸付中分ノ利ノ者ノ是也
一 是後百姓ノ貸付中分ノ利ノ者ノ是也
一 是後百姓ノ貸付中分ノ利ノ者ノ是也
一 是後百姓ノ貸付中分ノ利ノ者ノ是也
一 是後百姓ノ貸付中分ノ利ノ者ノ是也

一 是後百姓ノ貸付中分ノ利ノ者ノ是也

一 是後百姓ノ貸付中分ノ利ノ者ノ是也

一 是後百姓ノ貸付中分ノ利ノ者ノ是也

一 是後百姓ノ貸付中分ノ利ノ者ノ是也

一 是後百姓ノ貸付中分ノ利ノ者ノ是也

一 是後百姓ノ貸付中分ノ利ノ者ノ是也

一 是後百姓ノ貸付中分ノ利ノ者ノ是也

一 是後百姓ノ貸付中分ノ利ノ者ノ是也

一 是後百姓ノ貸付中分ノ利ノ者ノ是也

一 是後百姓ノ貸付中分ノ利ノ者ノ是也

一 是後百姓ノ貸付中分ノ利ノ者ノ是也

一 是後百姓ノ貸付中分ノ利ノ者ノ是也

上納之儀大喪出陣屋に納め又江戸出役所を了り
出役所より之を所にお助り成る名お尋ね候

江戸表におわて七早し役所へ出申上之儀川俣
大喪出陣屋の内之浪子交不而可百姓持来仕納申
む在之御座候も所下り由お尋ね川俣村大井市
左大喪陣屋代々兼地要八巻村表納申
共お尋ね申候

一太新出之儀より所振之振振り申出候百姓に役人太
振係出陣屋近所申候又役人太新出候御座候共
太新出候之儀より所振之振振り申出候百姓に役人太
振係申出候又役人太新出候御座候共
新出之儀より所振之振振り申出候百姓に役人太
振係申出候又役人太新出候御座候共

一出陣屋之儀より所振之振振り申出候百姓に役人太
振係申出候又役人太新出候御座候共
新出之儀より所振之振振り申出候百姓に役人太
振係申出候又役人太新出候御座候共
新出之儀より所振之振振り申出候百姓に役人太
振係申出候又役人太新出候御座候共

一御座候之儀より所振之振振り申出候百姓に役人太
振係申出候又役人太新出候御座候共
新出之儀より所振之振振り申出候百姓に役人太
振係申出候又役人太新出候御座候共
新出之儀より所振之振振り申出候百姓に役人太
振係申出候又役人太新出候御座候共

吉田利右衛門



安永八年

一 又記下村之石之在永代苗字帯刀之免之若夫之俸親取
代出免之律也以根之波帯刀之族も有之振在苗字之苗字も
家督不許之在在名不許之苗字も有之律也苗字も苗人
之出免之律も有之振在苗字も有之律也苗字も苗人
不許之律も有之律也苗字も苗人

一 又記下村之地位之名之在永代上代人之俸之役而將
出用之免之律也苗字も有之律也苗字も苗人
出免之律も有之律也苗字も苗人
出免之律も有之律也苗字も苗人
出免之律も有之律也苗字も苗人

安永九年

法藏人之在永代之義之在永代之義之在永代之義之在永代之義
之在永代之義之在永代之義之在永代之義之在永代之義
之在永代之義之在永代之義之在永代之義之在永代之義
之在永代之義之在永代之義之在永代之義之在永代之義

一 右之何之刺之在永代之義之在永代之義之在永代之義之在永代之義
之在永代之義之在永代之義之在永代之義之在永代之義
之在永代之義之在永代之義之在永代之義之在永代之義
之在永代之義之在永代之義之在永代之義之在永代之義

不子来々右折之義云々極急度一十月
太之通之極急度所在法蔵人有上十
十月廿五日
十月廿五日
十月廿五日

十月

形代中

所事形中

形代形中

安永十五年

村之悪困窮之極之極追々形子之義失妻多々
甚難儀云々形子救もて来程云々

下之来り方材方かたた之助も一
之内追々形子之義救上云々
乃之良不云々
以形子ハ是追々追追云々
之共之良不云々
ホ之義を代官中
太之通之度云々
し中云々

九月

形代中

形代形中

安永十五年

下月...下

五月

形代中

河津中

形代中

天明二寅年

光

一、為江中、小芳、法、院、中、名、為、三、所、在、管、材、後、人、在、名、為、指、
會、之、共、有、者、之、向、後、抄、取、之、所、以、所、以、所、以、所、以、所、以、所、以、所、以、
合、名、而、有、之、形、代、中、之、形、代、中、之、形、代、中、之、形、代、中、之、形、代、中、
之、形、代、中、之、形、代、中、之、形、代、中、之、形、代、中、之、形、代、中、之、形、代、中、

太... 形代中

三月

形代中

河津中

形代中

天明二寅年

法、院、書、名、之、形、代、中、之、形、代、中、之、形、代、中、之、形、代、中、之、形、代、中、
之、形、代、中、之、形、代、中、之、形、代、中、之、形、代、中、之、形、代、中、之、形、代、中、
之、形、代、中、之、形、代、中、之、形、代、中、之、形、代、中、之、形、代、中、之、形、代、中、
之、形、代、中、之、形、代、中、之、形、代、中、之、形、代、中、之、形、代、中、之、形、代、中、

寅三月

形代中

天明二寅年

天明三年

光

法紙賣買他亦出之義之為出停止之の如法以日之他亦
抄出賣拂以類根中世年法紙之由原甚之重中本
奉以有る者中本本并賣買法之若於力之者如凡之上
高皮答下下中条付名心以遠之取又して中在り
太之通之取生之根不相本以取所立之若た上又之者及
下中在り下

卯二月

河井正行中

形吉正行中

天明三年

光

所在大工目付屋目付在他亦改止村之茂汁常刀出免此
束以以平目根刀取用之若も有る者若も心以遠之の如方
以束太出用出村之介之常刀改之用也出村之刀取用之砌
之当人か生材名之改取用之取中在り名之若も有る如
以取下之の中在り下

二月晦日

依色源之捕

天明四年

各以又配下村之内活盗或之盗難之出通之若も有る如
色及延引以村方之有る如方之若も有る速太之取巨在中

出取一と下付書下

六月十日

吉原書右左
戸城修左

天明四辰年

舎付派訪宮三社家并曆沙兼地居居乃其曆判安家より
免許を国令外た三年にお祝来就中仙道節重商賣改
比一五年と亦質板下之散立改出候事申本宮辺取為高
費書取らる然亦曆之長候

土御門屯キ取板は以右所不持之長有之安家方之礼亦
有之は改之不容易は所之方本社申之者た小曆浩四左
大上質板より方之長内之及掛合候天行商賣は板舎
伴役人中分申来りる月日亦書費改り其大質板亦掛不
中より取高度申下有之以下

辰十二月

大谷治部左
戸城修左

天明六年年

当年お用は曆江戸辨形屋縁之傳用板曆旧迄申之者費
之取見は以誤多伊勢舎付曆引合遠味之長有之右曆
正に耕能は多不熟之候也雖計は右辨形屋有之
曆之不用勿論者費も不防は出支候事付之其
下より申御書下

辰二月

大谷治部左
中津 鼎

光

一 公方振吉八白

豊沛法遊依、以良書文万子、お懐穩使、七侍、七言、
新説中、御万敷り、

一 火、用、心、意、度、下、行、り

一 穀、生、所、物、普、信、使、り、信、止、り、

一 所、方、者、物、高、賣、信、止、り、

太、之、也、支、配、下、是、り、下、行、り、下、

午九月

天明七年

光

當時、由、車、有、人、法、状、又、古、法、改、お、遠、隨、り、生、若、矣、我、有、
之、良、年、之、兩、也、お、情、人、更、之、若、及、難、後、以、名、役、所、中、立、有、以、
是、准、新、法、状、之、女、同、并、年、之、定、實、又、年、中、中、並、尚、有、之、
享、保、年、中、之、主、年、之、次、也、
何、由、由、証、書、有、之、以、來、
早、未、後、古、法、丈、一、下、所、計、依、之、寛、文、年、中、定、以、是、准、天、丈、状、
之、内、付、度、之、經、營、お、後、以、生、余、之、法、状、也、太、準、下、お、證、以、
享、保、之、法、証、書、小、証、書、也、以、度、お、後、丈、以、為、之、生、心、以、
有、之、以、紙、一、改、り、り、

法状之案文

由法状之案

一 誰、振、出、組、由、以、心、之、若、也、何、中、若、何、年、二、月、二、日、何、何、二、月、二、日、
近、由、書、以、指、出、中、以、之、并、私、丈、人、之、此、立、中、以、証、書、心、以、坐、以、以、免、

仍之義を合子或為人扶持あり内尚去清切米甚多之文
 中ハ未だ終る事ハ尚善ト不立出扶持ハ長月ノ不ハ善ト善
 誰ハ欠落不立付クモ出切米不終ル月ノ出扶持方モ日并
 用事ハ年ハ不立付ク事ノ終ラリテ出切米私ハ前ハ高夜
 年ハ持上テ中ハ長病又モ出帳不ハモ出切米出扶持方モ
 日并用意ハ高夜持上テ中ハ誰何方モ何ノ持捕之出終
 差清國書出立ハ何方モ高夜清供ハ何モ中ハ
 一太之誰 清公儀清法度ハ欠落仕ル人ハ尋出テ中ハ若
 尋出中ハ長病不中ハ私儀何モ中ハ 長病ノ事
 一太之誰切支子宗門於族ノ事モ中ハ何モ之事ハ何宗ノ終之也
 唐ハ則寺清法文ハ何持上中ハ何後日何出件
 年早ノ月 文人ノ下

誰誰

太之是誰ノ事ト若モ太之準之文状下終ル
 一太之是中葉ノ以終ノ勤能ノ若モ係ノ借令ノ口お塞可及
 一誰義ハ何方苗ノ事モ誰モ連判令之文之ハ何モ生身ハ何モ借
 令小以在何刺下及ハ若莫有之ハ何モ文状ノ不載ノ事モ
 人清ノ事モ若モ年ハ何モ小以在何流不取及ノ借令ト何刺
 誰ノ事モ誰モ若モ若モ不立借令ヲ誰ハモ小以在年ハ何
 何ノ事
 附之是生身ハ不立借令ヲ誰ハ何モ小以不念大ノ事ト之
 何モ年ハ何モ若モ若モ借令何モ誰ハ何モ及テ何計ハ若
 何モ若モ年ハ何モ若モ若モ借令連判令之事モ小以何刺一誰
 何モ人清ノ事モ若モ若モ中何モ借令何モ若モ若モ何モ何計ハ

一 聖教寺公抱寺公人清狀並古法書遠之与在方乃寬延
年中五觸之重文狀集詞又以此度書後下之未定法延
文狀下所上之

清狀之集詞

清狀之事

一 公抱寺公之苗村名之清下清之中若新法人之三在寬
延二巳年二月二日午二月二日近四書公之指出中以此給合之
為之何也妙之乃の内只今何也之不在其跡之也苗寺下
一 太之清 清之儀極清法度有負欠落何人以此等出指
上之中心不近結之也給合之義之不及中不近之也今之
制書也其清書指上之中心其代人其義也給合之義之
度代人指上之中心

一 長病死失又々不届方之此中云之入不中此脈之有之也給合日
兼用之在名之給合之刺仕指上之中心
一 此書之中心何方之此中云之給合之有之也給合日
一 太之清法法度之切支丹宗之教族之也此中云之給合之
宗之此中云之則此中云之給合之有之也給合日
一 太之清苗村人別帳之記中云之給合之有之也給合日

年年月

文人何村
記下
今之中心

一 集詞書之人清狀集文之別之求候在何方又云太之抱寺公
人清狀之準之中心其不法之義清狀之為海至及出指
一 在方下所上之中心

不重或大取者言致此也代了不取後者及難與以共歲
有之否亦言一可於天也急度てと申す一若此之後太新
之若者之らそそ材役人太早一不申す

未九月

船代中

船代中

天明 年

一河屋池屋取為池野賣法は若天為る大工曲物沙天梅は
外入目物入取用は義と法法度より申す用は若そ勿論扱
比考天も有る万般は法天也又右取入物扱不申す取太穢
人太早も急度の中申す下有るらそ

四月

天明 申年

去在河屋連秀を申す船一貨物取入人交状之義又云斗分抱
之文状にて準の若くは心法送貨物交状申材役人太早取
比考有る名は已来貨物交状申材役人太早取不取扱
てと申す申す也貨物合返梅は若そ先年中船一返材
役人太早取用と之利急度返梅て申す申す船一返材

申四月

船代中

十代 申年

寛政 元酉年

此の船の成り立は五丁の林は八丁申す申す申す申す申す
此の船の成り立は五丁の林は八丁申す申す申す申す申す

川候陣屋より支取所田沼良助様出候事分々奥列信支那
庭坂村地内砥石山運上目村新八吉申年永吉八様又
先年右様山沼苗年分法取山免体山右様山沼
分向是村々縁重々若木村方々右城山元尾西
上本月十日交入札川候陣屋下七掛出振控苗後下
中候御波度方様申来候是又新八様致々城山先
外々場所試成々城方 波一或ハ運上波減少交入
山若体札申之若一波入札名申来候仍ハ山又死下村
申も申御座候有之来月七日波下下申交入候
六月廿九日
中津島

寛政元酉年

是

他亦諸勅進不入方々為下付申候は是来振お心虚痛
本若波一若も有之振お方々自今も他亦佳来道筋外
七一若々々大右様申之若為申下万教候勿論申加
乞共一切奇色波方候若若波一若難付子細有之
町奉行代申申進申出交振圖候

一他亦佳来道筋一若之義不若々々一若若波若若
教生色若波振個々若若々々味之上意度曲下下
申候

五月

太々通候御座候是若若々々申下

形代中

河津中

形代中

寛政元年

水谷祖右馬殿山代所信丈形庭坂村砥石山運上田沼良助
板出飯分在庭坂村利右之文原之山當年分爲山一本末堀口
形代波分一本砥石縁波分板分中板分仍出飯分在庭
坂砥石中流目之砥石賣之共有之山を川俣役所中
中出之板波度名中末分官生版出形知口自多分中
出板圖之板分中中分中下

壬午月廿九日

上田 唱

寛政二年

差

一西荒井急之市制札幌^上カ^下糶^上カ^下をさみ明松ありし不中板
板厚札幌カ^上建室^上板有^上之也^上一本末右敷之義和^上中合
一本末札幌カ^上一本末^上板向^上之也^上一本末^上建室^上板有^上之義和^上
次所右急之市^上中^上車^上一本末^上之版^上板^上生^上之^上一本末^上世^上活
也^上一本末^上下^上

甲月廿七日

毛利久右馬

山代中板

寛政三年

一所之池干沼急有之生是山材方之池爲付室之名之山

己未年之義不及以方札之立至之概一任之任也 任出之方
治生之役所也夫下中車

七月

寛政二戌年

一河在方法役所之法浪を書未迄白紙に渡持出た
所在も自然に困苦なり之の以方品之勢満迄一海
之用控り方夫て下中車下

八月

寛政二戌年

一海道解干物仕万後方先達之 任出之舟中獨之
年貢米大豆之取履後表干場之若夫難安仕
取付年貢米大豆取干以爲之米以是然性米物
不在米極意度下中車

八月

寛政二戌年

光

之利之合沙借債之義を前々方由停止之は迄年糧又
取付上在方之若夫上納方持支は是苗産之方を合
其の爲多取借債當時之相場方何儀言割合を以迄迄
後出又利是字も取加は極之取方之在は是苗夫之
之利之借合之取当り此定法取寄不届之の以方概
之貸借波は之意度取札下中車は是夫は度其不及少

法以是來右折之貸借之為有用以若相消之共有之
尚人之勿偏生所之及人進城度下并乘之為之生息
下有之

一 是進右之利之合子借法以若其未進海名波以之定初
借法以若何借之之相定以分去相除並相妨之之
此定之利息之加下之波劫定以若合之及難借以之
有之以此之之為而之之利後後 上之利
下之來下之

一 上納向之并之波之相利之合子借法以若其未進海名波以之定初
借法以若何借之之相定以分去相除並相妨之之
此定之利息之加下之波劫定以若合之及難借以之
有之以此之之為而之之利後後 上之利
下之來下之

波之利之

一 此定之利息之合子借法以若其未進海名波以之定初
借法以若何借之之相定以分去相除並相妨之之
此定之利息之加下之波劫定以若合之及難借以之
有之以此之之為而之之利後後 上之利
下之來下之

附右利安之貸并之若其未進海名波以之定初
借法以若何借之之相定以分去相除並相妨之之
此定之利息之加下之波劫定以若合之及難借以之
有之以此之之為而之之利後後 上之利
下之來下之

上之利

船代中

所書中

船代中

一册在貨物男女給合

一册在貨物男女給合之爰先年中酒以逐抄書是又不應
之合言成債中万有之中

太之通七位生者何在之若夫意度中付也生亦之村
後人大生之治生所取計以紙代出中上下中在之下

亥十月

船代中

所查抄中

船查抄中

寛政四年

光

一册在貨物男女給合之法白片白不片素紙一高素名之更中付
重了心以遠之紙在朱根之素拂以若也万有之紙在又
不屬之中以是治之紙之上中付方也有一紙在先以交
之不及抄法以是朱不抄之更有之紙在更度中付中
太之通七位生者何在酒屋在太意度中付且酒在
中付也中在更之紙是之紙在以下

子七月

船代中

所查抄中

船查抄中

寛政四年

去り十六日

殿様は仕侍従ひ名出連有るは乃以候以又碓下村に下り
つら中へ解ひ下

十二月廿二日

設楽助右三

寛政五年

是

清城下生介右具足貨物他而ト拂考了取考方了候
已来右具足取他而ト考了取果以信止之来候中

右に返り 長出候名中ト連心候遠云候中ト付立
以下

五月

初代中

町奉行中

船奉行中

寛政六年

一 延保法役札貨入致り者有るは凡そ所為候所太所と者
於有るは材役人太所札出代名中ト延中ト出候意交出答
候ては 長舟と若山候内言貨所と者有るは是又意交
出各所也 長舟と若山方为上没入もて及候果然候生
候て是心候名中ト解立上其材役人等困候所斗
有るは是又意交下 長舟と若山清家老中ト連心
乃以又碓下村に下り中へ解ひ下り
一 延保法政事向付支云上有るは上出札と取候所

寛政六寅年

一杉田玉井澁川小湊計道之継之出谷之良種物也此年人
足天集次有火元遠近不拘其組拾人死村役人并係
汚埤也抽出堀年四門為人其石埤代中庄用人中
連結園水才丈之在働以振一之申并時之申也利為若
中少人足在働振之括園也其也下有之自余五代發
申也其也之以下之

十月

寛政七年

見

正年山内門子殺在城以振也乃之不足來於山内門性吉より

約之為之勿神治之在性而元年之在改以或村役人其
近も存存年之上吉明和元申年方比定法在改是近之申
隱子相立万後名意度中連立以以生後年殺も隔
村役人太も在代の治も之の遠也以之改之良等用
申も其も有之天依之苗修之也後 上之改之若
石付之抽出心中控之進も居并之分在取以以美之有
之自余二之也之有之存之在後百姓太も具之申合之振
夫之申も御以美之遠也以隱子相立之重也良也其申
原も其も之也不及申村役人太連意度中付方有之自余
村之百姓太も遠之也振精之下申も其也
一村も其も後性吉也御之物亦有之自改中絶也物も其也
五年中も約也其申中も利也其進之存立元之後也物も其也

理不之荒百姓難養其來也厚為名未少之語曰以之為
以象也末之百姓之考其意度其性也其神之我者之方也
若不其用者其有之其足其考名而形此極子能元定生
而方一其所在也中其方一有之其也
右之通之治生之也象中一而之也中其下

辰六月

大目身中

右之通中其方右神之共有之其考意遠之生而方中其
極之通中其方也中其下

辰代中

所書中

形書中

寛政十五年

津崎文治

右山欲多立為之波惡之其孤風也其之其足其考其百捕
下其立其方其在也中其獨之其意也其共有之其考其勿痛
其亦之其方其在也中其其

一日大目身捕之其源也其山欲多中其也其足其考其極押也

極之其也

右之通之治生之也中其下

辰二月

辰代中

所書中

形書中

下中下

所書の中

右に近所方より来る桑其方村より物取に下連下下

形在中

光

山用紙正年より来粘入は元分原より後在留書用紙より下
之虫付不出用紙は享保より糸之紙を生紙に虫付は元分
之虫付は元分より来山用紙より粘入は元分止生紙に虫付は
中下より取取解より後来跡より留書用紙より虫と遊く業程
杯滿は元分中下方より下有は元分より万後解より中下連より連

ホの山換並勤年より上より 長付より長又より中下より下

七月

形代中

寛政十三酉年

去十三日午年早享和より改元より 長出は元分より長連より長

出は元分より長生息は元分配下より長一より中下より下

二月

高根三右衛門

享和元酉年

先其の羽列表より人取少抄出は元分より長為長連は元分中撮少
大之内七拾九人より長長苗書役令抄長より

一 是朱太月紙の田用者も其の是は江戸紙の 百行哉と書ける方、
其の底に用事勤の目録あり、年役合書と云ふ又其の石砂一掃乞
万捕沙大と云ふ其の紙一者其のむ刀也是及萬、若くは下貸
候りしなり

為十月

別紙の連書は紙丈の取斗下者も一時の事なり其の石砂連
予の合書取造而修法は紙取の近由修てありしなり

十月

伊東仙右衛門
後永清之傳

享和二年

一 先連書の中五の 公儀出役人取出候内由迄の事長出候
而く深き義とて其の近の近の事然物も取造の義從其の旨
通り、不抽出並方も有るなり其の準は方にも其の事不抽出
候紙下は波のむけ名取候事也夫の事一り中書と云ふなり

享和二年

是

厚物有る物も其材の人取有る事尋人少人数有る事其の事
本紙中形考の義を朱の紙遠の波代下は其の事其の事其の事
其の事朱の名も居合材方も小役人并其百姓の内有る事其の上
代下は波のむけ名取候事也初小役人共百姓の事近不抽出
連下有るなり

成五月

形書

享和二年

去廿六日

殿様四品沙遊 清位階出辰出承知口又配下ト下届
宗院トも不儀取下トト申下

十二月廿日

和田原平左
吉本寺左左

享和三亥年

是

清誕生換清事

蕃吉換々在籍ト事

太之進之誕生云在々ト申届之取代出申トト申下
亥九月

大目付申

享和三亥年

一山組合依地方不名之同屋并山棟下捨所換上之取代者ト
資 清目見之取山捨出之取ト申下有之は山太之進
俸之 清目見改形考有之は山改之取書不及山条
而山条知有之

十月

享和四年

去十九日年号文化ト改元ト 長出之有之誕生云又配下ト
夫ト下申届ト下

二月廿日

和田原平左

文化元年

一 御波屋上り幸治之御出陣は天智御流し出雲國氣山以凌
臨幸有存の然も苗山卜未信道若中逆討之御始進之省
大腹之承石中は天智御外之卜為古并乞食之也爰若天
正出居道若其人方立移又之移又信亮乞法武を甘納未持未
之道若何合志分又七日以之為少少之武未死之友
移至り旅中を之甚迷惑信了旅中笑合之有旅之友有
之方表之存之は天万一右并之友之有之自然之未信人
信之お來り運之時辰歎爰存の正年越後進之之正城の
道若先年方飯程お來り年竟太沖渡難中是之有之
爰之も有之夫何平台板方出居斗之有之來り旅之友
之之有之信了度出内之出程中上り出居細之使信之演説之信
系めは之生れ悲恨薄之

子十月十二日

羽列羽山山列苗門

代友

信田平右

勝本友右

並田外記

奥羽小坂右方白川道

省之出役人中板

別紙之返羽山役人方苗所役人上表書状中城の舟道毎
飛合表也苗亦様多左方意度中外更振中連之右并
生心故有之は旅之之致也下

十月

戸城傳在り

文化元子年

殿様今般沛名

加賀守様と遊沛改は万石名支配下と夫と一と申下

十月廿二日

日野源右衛門

文化三寅年

成田氏口連

一公儀分侍尋若ら 長末初村の方指出は流又 公用之儀は

万石来並百姓も勿論名之るも苗字も除源は取て成り

七月

文化六巳年

光

言利之令淺債借之儀ハ其ハ方出信止はは是来根お来新
 之共大当所之万石合ハ為言利之借貸改由定法を申出
 振分にお申不届之儀ハ依之儀度てお礼は後天は度と不
 及申出は是来言利之借借て為公用は若申出貴申出人共
 勿論は是之儀人共進一為城度は是来為一之為生是之近
 言利之令子借文は是来近海之儀ハ家初由定所之利息
 二お定は分にお除由定之利を加ハ勘定て改は是令之及
 難儀は解も有之儀ハ之遠之儀由下申之
 一由定法利合又之極別利安之借法改由之遠階近海改
 逐用指借之儀ハ振下作之利安は是来申之共之奇特之儀

此乃近海帶の者有之ゆゑに生後下中なる事
大に近海に生る代者中にも下連在所の者ありて
ら中連なり

己丑月

船代中

船代中

船代中

此代中連の船代知事又郡下村の事なり下連は又近海
國境の中長者の船代又の表蒲國に於ては船代は實に
正合の代後太事子利分の外に蒲國に於ては利分を加
高し利分を子にお由太神代に借致又を正合借致も
近海に船代借致者向ては定法に利分をも實に高し利分

此代中連の他太神種に下連は正合の利分を合ふは長者
万歳の子に正合の代も長者にお止り振下りの中へ若し後
不止て是又の若名而下り中へ下

五月

小野十右衛門
中津又助

覽

三谷町二丁目

山崎屋
赤市

右山崎内波止村の南地は正合の赤市方にお尋ね振以上
書お船代名お船代は正合の内出村の代を正合に代り

以天救代出出入之義之由海道筋并向東之村方名之宅
古之書先達之指出之案詞之述口上書亦記太之振之
也經門上進之中法岳之振亦取之義之由海道
筋并向東之村方太之振役毎方中進之答之り
太之振之終生之末之復之振之取之り

午四月
本々中

文化七年

正年仙方之若之式而之進也之居宅之建方之兄吉由之
為中使之身之生流之致任用任居未亦由之若之者之由
亦亦之乘之亦神之若亦紙之若亦振之若之振之若之

下村之とり中進之方之り下

年十月十三日

中津又助

文化八年

時田伊吉

文化九年

以子流以出之亦由安原之と亦由勤仕流之亦由出也
宗門出書之振出也材之初設切之各之材院上出也若之
有之亦方亦之進村院上出也振家亦之同役上書
振之亦方亦八席右之振和因右又振方抽之方上出進也
以振之亦知若之進也取之り下と亦由出組合口日役中振
之進也進之り下

三月十日

松休堂信

有之也

一由佳士目身立之抄出之板板合之車辰之石為黃波之考之十之
一管之少桑之生心收之波与て之申葉之下

形在行

文化九年

一由法紙板尺不同有之板尺分方尺之由定之内不足之抄集比之
上納出來兼滿方難哉之十之抄集比方列紙之通由定看板
板板之申中之方當當新滿分是通之板尺波比味上納抄集比
申身下有之抄之滿方尺之入急麻帳之抄出外下有之
以下未記

未分月十号

関 考之由
遠故 年一

是

一上中下太板

(竖七尺五寸下
横七尺四寸下)

一中折

(竖九寸下
横七尺四寸)

一青紙

(竖七寸下
横七尺四寸下)

一筋紙厚紙

(竖七尺五寸下
横七尺三寸下)

一小紙

(竖六寸下
横七寸五寸下)

他四方毛高寸法不合可
在中法了之寸分合不入
可

太之通一也申下

未八月

由紙在行

文化九年

一由友言義先達之致欠前出紙分致徘徊之考之十之
一由是次考抄押申出板寸度由連方之申方太之板是配下

村々より中連下者より出又中宮郡山より出上り右より中連下者より出下

十二月

郡代中

文化十四年

一材に数匹有り其を獲多は皮を剥取先年にも中連並
以迄に未出候父の法より終に皮を剥取候所有り其
少り未出候所終に皮を剥取候所有り其
材を獲取候所終に皮を剥取候所有り其

為二月

中津又助

時田伊吉史

文化十四年

光

増田外之傳

太夫出奔以後は内々勿論津米波能廻り見守り有
其果速政多配り捕候様下は波なり
太夫迄に終生迄候所も是より中連下

為九月

郡代中

文化十四年

一材は内々未出候所多は皮を剥取先年にも中連並
其果速政多配り捕候様下は波なり
太夫迄に終生迄候所も是より中連下

二付代流を分るる事ありて之を未日其父二付代流之分死て有る
流苑老中出達しては辰申承知然し御材に役令決死
折角と随分出精し振能く申中身之有る下

乙十一月

中津島

文化十成年

是

平新久

古く若き月晦日出奔し以不互風説し有る若き付日後
山内之勿御降早改御福の風笑方より其子達致し祝石
捕り振て致しり
太く通しは生志及御も文して下中連下

戊五月

船代中

文化十二年

是

近年楮之重なる事法紙之重なる事以早竟て紙他而下楮生
高以中之事楮之抽出振りし振り急る出停止し其書骨不
居る事より糸楮並紙に異他紙に抽出り致し若くは
有る事当人より御材役人其進意度出各下中身之連多
日心月身折し抽出穿敷令し其為るる事太く振海紙材方
其勿御り文配下村に文して下中連下

亥二月

山田共吉史

仙中新勘言割地寺領地之納地也割合於除淨公用之
多之也割地仕り

沸塚石垣沸普清人足割

一人足子廿六人

沸川組

一人足吉方之子二百人

太割

一百八拾七人 沸川村 一九拾五人 嘉慶津村 一八拾五人 若原村

一六拾九人 吉倉村 一五拾五人 赤沢村 一八人 小沢村

一五七人 上河原村 豐橋各 一九拾三人 八分各 各一百人 相模各

一八拾五人 中川村 三宮各 各一九拾五人 沼袋村

一人足吉方之子二百人 吉方村 又之 吉方村 仕り

文政十五年

去々 官年早 文政 沸改元 仕出の者 中 來以 石 以 後 仕 意 文 記

下 丈 一 下 下 下

五月九日

丹羽圖書

太之 一 下 下 下

文政三年

大目付

近年 米 並 販 下 車 以 法 取 之 並 販 言 車 付 法 人 及 難 義 以 為 破 害
此 味 常 之 數 米 穀 之 以 造 出 之 米 七 勿 薄 之 義 生 飯 請 取 之 米 穀
之 元 之 一 之 勢 出 道 理 以 法 米 並 販 下 車 以 法 取 之 並 販
之 連 引 上 下 不 持 之 子 以 後 米 穀 之 並 販 引 合 之 米 丈 一

法亦並辰引下ケ下ケル也並辰下ケル也而柄考リ由ニシテ
吾國ノ中ニテ法子ノ西流ニ賣買下辰仕入元を始同屋中買
ホ夫々賣買方ニ考テ下ケ下ケル

右ニ述下ケル上ニモ尚並辰引下ケル也生所ニ是余我意度曲ニ
下ケル也板國ノ中ニテ法色仕入元並辰引下ケル也或ハ
買メ亦波ル共者ニシテ生所ニ考テ賣買人方下所出ル者
少クモ多クニ是又下曲ニシテ

七月

右ニ述下ケル右ニ述下ケル内國産物有之と云々元並辰引下ケ
方ニ我生所ニ以テ地方精ニ味下ケル也若シ上並辰引下
又々不並辰引也中者ノ板考方ノ餘ニ地以テ下所城度也
厚下ケル也

右ニ述下ケル後 以儀ニ 佐出ル所ノ生所ニ以テ所方中ニ
度下ケル也右ニ述下ケル右ニ述下ケル右ニ述下ケル
中者ノ右ニ述下ケル右ニ述下ケル右ニ述下ケル
中者ノ下

八月

船代中

所代中

船代中

文政二年

光

一味増金五分

一 惣計金五分

当所虫辰 拾之虫目
比度引下ケ 拾目虫目
当所虫辰 六百日拾文

比度引下ケ 六百日文

比度引下ケ 六百日文

一 取 芝升之升

一 在 油 芝升之升

当所虫辰 宜拾八文

当所虫辰 宜百文

比度引下ケ 宜拾八文

比度引下ケ 三百六拾文

一 菜 柿 油 芝升之升

一 粒 芝升之升

当所虫辰 三百三拾文

当所虫辰 三拾文

比度引下ケ 三百三拾文

比度引下ケ 三拾文

一 蠟 燭 拾 虫 十 挺 升

一 纸

当所虫辰 生力九千文

当所虫辰

比度引下ケ 生力九千文

比度引下ケ 生力九千文

一 藤 芝升之升

当所虫辰

比度引下ケ 生力九千文

古内

比度引下ケ 生力九千文

比度引下ケ 生力九千文

一 生 木 綿 芝升之升

当所虫辰 五拾八虫目

比度引下ケ

一 油 芝升之升

当所虫辰 冬分芝升之升

比度引下ケ

比度引下ケ

一 芝 升 百 虫 之 升

当所虫辰 百虫之升

比度引下ケ

比度引下ケ

比度引下ケ

比度引下ケ

比度引下ケ

比度引下ケ

比度引下ケ

比度引下ケ

比度引下ケ

比度引下ケ

比度引下ケ

比度引下ケ

比度引下ケ

比度引下ケ

比度引下ケ

比度引下ケ

比度引下ケ

比度引下ケ

比度引下ケ

比度引下ケ

比度引下ケ

比度引下ケ

一 青物或刻下
上乃小寸又
中乃寸又
下乃寸又

一 少乃物或刻下
一 淨物 寸刻下
一 菓種 寸刻下

一 日備 寸日
男乃寸又
女乃寸又
一 古乃物 寸刻下

太 乃 將 麥 溫 純 糞 物 亦 菓 屬 物 亦 豆 腐 饅 頭 餛 飩 菓
子 類 之 是 也 一 在 辰 辰 宜 大 採 取 一 又 在 辰 辰 宜 採 取 以 上

一 大 麥 寸 分 寸 分
寸 分 寸 分
寸 分 寸 分
寸 分 寸 分
寸 分 寸 分

一 陰 寸 倍 寸 分
寸 分 寸 分
寸 分 寸 分
寸 分 寸 分
寸 分 寸 分

一 節 寸 寸 分
寸 分 寸 分
寸 分 寸 分
寸 分 寸 分
寸 分 寸 分

一 菓 鞋 寸 寸 分
寸 分 寸 分
寸 分 寸 分
寸 分 寸 分
寸 分 寸 分

一 亦 絲 寸 寸 分
寸 分 寸 分
寸 分 寸 分
寸 分 寸 分
寸 分 寸 分

一 漆 木 絲
寸 分 寸 分
寸 分 寸 分
寸 分 寸 分
寸 分 寸 分

太 老 在 辰 辰 宜 上 寸 下 寸 分

- 一 大豆 合五斗五分
- 一 小麦 五斗五分
- 一 小麦 五斗五分
- 一 小麦 五斗五分
- 一 烟 草 百斗五分
- 一 烟 草 百斗五分

一 砂糖

当所庄辰 白三斗五分
只方五分
 五斗五分

右若庄辰通之引下ケル換板ノ件只今取極難名ノ庄辰引方不付
 右之通出知知立方トモ口ト連一カ方ト下

十月

那代

法色庄辰下ケル先連及出連ノ内若麦恒紙取ト庄辰居重

右邊ノ紙ト右看板トトモ名書加並ノ板ト連ト出障草在
 庄辰下ケル換板ト以テ出知知トモ盛方ト前ト通ト或又下ケ
 拾白又死ノ紙ト且吸物トモ又下ケ六又死ノ紙賣高ト
 板ト口ト連ト下

十月廿九日

文政四年

是

一 法紙上納日在ノ通改

正月廿二日通改

四月廿一日

四月廿二日通改

五月十日十七日 晴日 但小月 七 数日

己卯月

以紙書行

文政四年

高麗人仕仕入之亦民家之清府を假り性来波の義善
清制林ありはと朱太之教月有之式に書有る方
子にんは遠之を根夫之意度出建並て有る以下

己丑月

文政四年

清国許出城下町人并出飯不百此南山清宮に波来諸朱

此は清國岩坊之清由緒を以當院に書尋来は然亦去年長根
に書或は町方式を今市評止省之若多くお来は朱
未清之長意度當院におけ止若仕は根出福後下並度
は後在飯以下

日光山清岩坊

花院

己二月

出苗古居申控

右之庭苑在地方所有之出苗出承知申支罷下村之申向
出之申申連て之申以下

六月

朱田又八席

竹中若右馬

文政四年

文政四巳年

光

絹糸之長正年二角操亦有之生介胤喰糸倍重一
淡物乾又々小石糸倍入且絹糸油糸混一其蚕糸交り
以乾万々有之糸取買方々其及迷惑以振糸同座
其坐以以買賣筋糸倍重其糸由乾内一統潤も亦亦
糸々子々以買賣筋糸倍重之趣心以遠之角之振走々下
會之重方材役人古々も口口連て之重々下

六月

船代

文政四巳年

光

洋絹糸竹糸若糸松屋舟作友田番園被屋伊左々々若松年
漢元位仕入波而々々賣捌居以以今度是毛管所々々城居
振別波下由由乾中々々賣捌度方船出由乾中猪
糸も下由由糸解分由巳年分糸々々未年近々々年々方
位賣買由由々々糸由遠々々市場々々勿淨材々々近々持上
賣捌下由由位入波沙々々幾々由位分々々若日振取上々管
々々位位賣波り若々々を対々々上書又下由由由後賣買
由由由振下由由由由々々保漢元位仕入波賣買由由後
吹青々々々々

十月

本因又八席

右々由口承知由支配下材々々々々々々々々々々々々々々々々

汝一若墨舟亦有之也先村卡亦以是下年連苦半竟
等用之也心汝更修之可也亦不堪之也且日來亦
之義入念亦改以上更修之汝以之

午五月

先連之業打陣屋カ亦也解連入状第カ生書カ
村カ亦生書カ心汝更修之可也亦不堪之也且日來亦
心汝更修之可也亦不堪之也且日來亦
心汝更修之可也亦不堪之也且日來亦
心汝更修之可也亦不堪之也且日來亦

午五月

形書以

文政五年

是

- 一 相子治拾拾身 金書カ
- 一 日吉儀身 治拾身カ
- 一 右之商人カ後費カ由候
- 一 日吉儀身 吉カ言カ拾身カ
- 一 日吉身身 之拾身カ
- 一 右之小費カ由候

是

大内久之儀義由候身中カ治下由之費制度カ去年中形生
身之通中連カ由人村カ亦也治下由之費制度カ去年中形生
之由連候之身不拍是通由潤身カ治下由之費制度カ

下ケルものも不意方ハ此ノ度久シク傳ル事表段人申上ル下
車ニ其ノ年ニヨリ年々ニ或ハ傳流川文ハ概シヨリ出ル内ニ
家多ク村方ハお射ニ上傍敷附込車ニ下ハ陸ニ列ニ車
限ト下車ニお車小前ニ若夫若クヨリヨリ流波賣買ハ其
大ト久シ傳流ニ流ノお洞下車ニ高ク流波ニ若久シ傳流カ
下車ニ賣捌ハ其有リト生辰材段人ト申下車ニ方お
洞ハ概シヨリ申連テ有リト流波ニ賣ニ小前ニ若ト止目ニ入用
ニ取ルハ流波ニ終ニ車限遠ニ有リ年中ニ申上ルヨリ材段
人ト申上ルニ能クお取ト下車ニ流波賣買ハ概シテ流波利
益又ヨリ申連テ有リト下

小姓千右

本文ニ列紙車限ニ述ル其年ニ定車限ニ賣身込坊

下ケル車限言下下有リト小賣ニ賣ニ流買ニ方時
言下下有リト其方是末ニ賣ニお取ト下車ニ連テ
有リト

文政五年

差

他不入穀ノ為ニ言出信止ニハ此ニ米根お米密ニ入穀有リ
其ニ米賣去年ニ其米賣更ハ流遠ニ若ク有リ或ハ申上ル
ニ申上ル仍ハ他領境村ノ名ニ在リ屋敷ハ申上ル向度嚴
取扱給賣米前ニ於生坊更度お改早連ニ下出且
流ニ申上ル於途中他而米足行ニ其ニ用拾括押生
村ノ名ニ申上ル出信止ニ其列合ハ穀物ハ

去其押人卡下不以為又他既之若密之村也穀物之紀錄之
別之價員下之也收每方也改方指出以另他既境村及
人在万一兒進主之義也者之也者度下年之乘而
改之收村一統小百姓在進之收遠之也收能下年
太之進之收生之所也者若在下也下年下

午九月

那代中

河在江中

那在江中

文政五年年

他不入穀之義也出停止之也之年報也其也并也度也其

有之在下也進通教者之也境目村名之也并也送先村後
之別紙案又之也拂合之也下年

一 前集之次才并并出之也後而分也方也至合有之也并送
概接後也痛之也生也及括圖之也在之也也他送
以概也又之也下年

一 入口之村之治教也改扣帳也其記送書也痛也并送了出
口之村之送書也集之也並月也也代也而括出入口之村之
太也括月也括出之也中連也並也而括也并也括
出之也下年

午十月

他既也至合也紙面案也

以度信支清形之內百姓天賦之屬有之概言南雄之書城皆
由領內材之書文穩便之法法之書情之概言法之書

十二月

三浦又左之

下河邊之左之

表田用若黨小若之刻

涉川組

一拾五人

若黨

一或拾之人

小若

本之書田用若黨又左之涉川組汁屋下用之若黨概下

之中獨一

十一月

刻書之

刻書之

涉川若黨村而上左下四人數出括出之序在也若刻下其有

一若軒

棟木次而左

一若水

三若書左

一若軒

太正小次左

一若軒

太正小次左

一若軒

長山伊左

一若軒

兼津潤平

一若軒

太正小次左

一若軒

林若千左

一若軒

長川改序左

一若軒

丹格原若

一若軒

日向自序左

一若軒

平若左

一若軒

日向自序左

一若軒

平若左

本之書若刻之中若左之而之上若左之長上本復也拂下

此方上下始支... 千升... 不足... 十二月十七日

十二月十七日

者既

右日行

植木次席在

右日行

三谷甚在

大目升

右日行

吉山伊在

右日行

茶津潤平

太... 依... 支... 放... 出... 料... 其... 天... 右... 殿... 升... 为... 固... 出... 渡... 长... 升... 万... 沿... 川... 吉... 舍... 西... 材... 取... 上... 茶... 屋... 下... 岩... 波... 正... 祝... 以... 振... 千... 连... 下... 右... 日... 行... 下... 十二月十七日

右... 下... 百... 建... 人... 救... 未... 右... 極... 所... 也... 有... 之... 後... 天... 右... 殿... 正... 祝... 以... 振... 千... 连... 下... 右... 日... 行... 下... 十二月十七日

人割

植木次席在

三谷甚在

上下五拾人

右日行

拾三人

拾一人

拾一人

移老人白少人
或人白少人
内 老人白少人
或人白少人

喜山伊右為日勢

上下或移五人
内 老人所長渡小所
或人所長渡

少人太能成心是程
移人白少人
或人白少人
或人白少人

或人白少人
或人白少人
或人白少人

出位士目
或人白少人
或人白少人

築津潤平日勢

上下五人
或人白少人
三人白少人

或人白少人
或人白少人

出贈方附

或人白少人
或人白少人

或人白少人
或人白少人

結着十之傳

最格源吉美

無川次而左

上下五人

内 老人白少人

右之通、以中

十二月十八日出贈方定御、長舟の巻

此地三所之傳
吉田白三所

一 台是渡少人太は茂子所、右は分村元卡右近、下は

一 板舟の石出居右若右近、子所、右末、渡舟是又日積右近、下は

一 才判名は是近、右は重小才利、組、右は組、右は組、右は組、

一 舟右若右、右は右、右は右、右は右、右は右、右は右、右は右、

一斗屋困あそ是近て近て致す
右を近て致すは所計と有るは人救減出故は口酒方炭
薪木減りし中より有るは利名と有るは口酒方炭
所計は減りし中より有るは

未正月終り

三浦又吉
廿月終り

取上港也指方掛法入用米下港又之是

是

全斗拾六石

沙加(寺)五石半又

浅五石八拾七文

出精也出入用言

但此人救上下百石拾九人外港合名之式人救合百石

是(人)救十二月十八日夕方由正月二日救近十三方之二相分是外
法入用た又

は津

一浅六拾八石百文又

米代

は米拾五石三斗八升或合

但此人一升五石百石合元是米一升代五拾五文

一月九廿九百文又

味噌代

は味噌五石五斗五升八合或夕

但此人一石五斗五升八合或夕米一升代八拾五文

一月七拾五石五斗五升又 本賃

但此人一石五斗五升又

二月九廿七百文又

(人)救少人九拾九人
蒲園(抄)新

但十二月十日夕方由正月終り救近故合拾五石

式人卜蒲園寺の移新十段又三割三人有七又

二、浅八百移又

浅言三正同新

但去十月十日分分苗正月十日移進十三日七式同分

一、浅百六拾廿七百四拾七又

太去去極月温川吉余五村取上在下由人数由出法并四指
方法由入用大積令去法取以付度由勘定移出本渡
由川書中上仍如件

又改六末年四月

温川村名

河原左原右

表江村名

吉田五三席

小浜村名

豊地三席之備

馬合拂渡中極

表去之近是依備下

宮津妻内左

表去之近中五右付下

小河邊一席右

表去之近下右依下

依色合十席

多賀依備左

伊東九之備

世田飛之備

足

合拾八万式分式米
浅或百七拾九又

太古去極月温川吉倉五村石上立山人救世出法三舟出物方
法出入用此定言分不足之分此度不並草文取中似仍出件

文政六年四月

四村

名目人

山合拂役中極

袁書先

文政六年

龜谷所大内久之傳去年の丑年三月五日迄定進版の改爲
賣の計り人迄未潤改爲賣の概古秋中中解は古未
三原小之傳迄仕合は天太後迄不足は未付度より

月餘の令候分迄仕入儀入外目多、升儀賣は是迄、進版より
百文之賣、賣以斗り賣は是迄、是仕度言大内久之傳在者
古未加、改爲賣度言新出仕合より

龜谷所

大内久之傳

山合所

氏家傳

汁邊村

友吉所

庄之進

百目本村

長卷

清形川候

保八

庄八

日友田者

伊吉

日原田村

日上素杉村
古所在
久巳所

右之河津下之車辰之山方
道法之遠上之座一山
四月十日
廿月廿日

文政六年

是

伊達郡

古所在
久巳所
伊達郡
年十所

信文郡

東之今能右之山
空回所

右之若天出辰中
屋敷右後主
下之山

一遠之村之山
横山之山
右之山
右之山

一右之山
二右之山

一由谷分入口之同屋共下也右同屋分以之谷分谷分性立不中
以根之由連立下有力之山下

十月十日

三浦又吉
山形十左

文政七年

光

相与谷之谷同屋共下也右同屋分以之谷分谷分性立不中
以根之由連立下有力之山下
川俣由形之八係八生分也若大も亦名若連右連屋分
谷入り谷分由連立下有力之山下
果文之谷分也右同屋分以之谷分谷分性立不中
以根之由連立下有力之山下

大内谷分方下谷分

- 一安積之谷分山村横山之連之傳家也其業地也其傳家人同屋
中谷分谷分也其谷分谷分也其谷分谷分也其谷分谷分也其谷分谷分也
- 一谷分且其谷分谷分谷分谷分谷分谷分谷分谷分谷分谷分谷分谷分谷分
- 一山之内谷分村也其谷分谷分谷分谷分谷分谷分谷分谷分谷分谷分谷分谷分
- 一谷分谷分谷分谷分谷分谷分谷分谷分谷分谷分谷分谷分谷分谷分谷分谷分
- 一他而谷分谷分谷分谷分谷分谷分谷分谷分谷分谷分谷分谷分谷分谷分谷分
- 一谷分谷分谷分谷分谷分谷分谷分谷分谷分谷分谷分谷分谷分谷分谷分谷分
- 一谷分谷分谷分谷分谷分谷分谷分谷分谷分谷分谷分谷分谷分谷分谷分谷分
- 一谷分谷分谷分谷分谷分谷分谷分谷分谷分谷分谷分谷分谷分谷分谷分谷分
- 一谷分谷分谷分谷分谷分谷分谷分谷分谷分谷分谷分谷分谷分谷分谷分谷分
- 一谷分谷分谷分谷分谷分谷分谷分谷分谷分谷分谷分谷分谷分谷分谷分谷分

仙石日所来廿百穀湯元上右月所

右去嶽湯元去廿百穀山宿之舟右所舟入用人員玉丹組之
一收日等大人是也百穀續急以之舟助勢人員中舟之舟
前乘日刻之返之利人以持原刻流之舟遠出湯元
浩合之佐士自舟中持原刻流之舟中舟之舟
意用大人是也長前乘之返出持出並進之別事以舟
中持原刻流之舟中舟之舟

八月十日

三浦又左馬

伊东九左衛

羽本控左衛

官津重内左馬
大首領之舟人及

文政七年

光

一人是武百人

涉川組

但希尚若嶽湯之内持来未若官嶽湯元上右月所
右去嶽湯元山宿之舟右所舟入用人員玉丹組之
人員百仕續急以之舟助勢人員中舟之舟
之利人以持原刻流之舟遠出湯元浩合之佐士自舟中
持原刻流之舟中舟之舟
舟前乘之返出持出並進之別事以舟
中持原刻流之舟中舟之舟

八月十日

三浦又左馬

伊东九左衛

文政七年

相本控花

光

公儀清延生換と為 在昔茂清名揚合名也事申之也
夫之近男女大に改名一義以來別紙之趣由改之東の生
公儀之改は光 清延生換清名之義生付て可
申事なり
右之趣 位出有之清延名夫と申事之目分方也生心
改之趣は下

大目分申

右之趣申事有之清延名夫と申事之目分方也

生心改之趣は下

申八月

船代申

所事申申

船代申申

光

一 公儀清延子孫

一 清延名を勿論改めり申

一 文字を有之天唱日之改めり申

但嘉子代孫申清名之良吉子代之義也

一 嘉子代孫之良婦人子代又之男子子代吉孫不取

一日清麿子換

改嘉ノ字ヲ明勢ノ字ニ換ル改明ノ字ニ換ル
於此字汁ニテモ不取改ル
他婦人嘉ノ字ヲ改吉芳ノ字ニ換ル不取改ル

一 清日名ヲ勿海^改ル

一 清日文字ニテ改字汁ニテモ不取改

一 五八所換ノ中 清名ニ換五八所ノ中 改ル

一 五八所換ノ中 清名ニ換五八所ノ中 改ル

一 仙五所換ノ中 仙名ニ換五八所ノ中 改ル

一 仙五所換ノ中 仙名ニ換五八所ノ中 改ル

一 他婦人ノ字ニ換五八所ノ中 改ル

一 他婦人ノ字ニ換五八所ノ中 改ル

一日姫君換

一 清日名ヲ勿海^改ル

一 清日文字ニテ改字汁ニテモ不取改

一 仙名換ノ中 仙名ニ換五八所ノ中 改ル

一 他男子ノ字ニ換五八所ノ中 改ル

一 他男子ノ字ニ換五八所ノ中 改ル

別紙出達ノ類ニ取知ル又取知ル

八月十九日

杉井生木
竹中友吉

文政七年

美

一 抄子後拾紙之舟

代合司為之分

是近合司為之分或乘之元氣紙重版司為之分

右之通部賣物書上中下

一 抄子後拾紙之舟

代合司為之分

是近合司為之分或乘之元氣紙重版司為之分

一 日考外之舟

代合司為之分

是近合司為之分或乘之元氣紙重版司為之分

右之通部賣物書上中下

本所後同版

定四席

要十席

又四席

別紙之通抄子後拾紙上之長紙出紙每以百抄子後拾

賣之若上生割合之賣買法以紙中連之若上中下

九月廿二日

下河邊之店名

小形十右方

文政七年

浪人抄之若山紙内波能個也夫之紙重版司為之分右抄之若
一 省改及中出紙天夜之下中出紙重版司為之分

