

郷村令條錄

三

7 3

7091

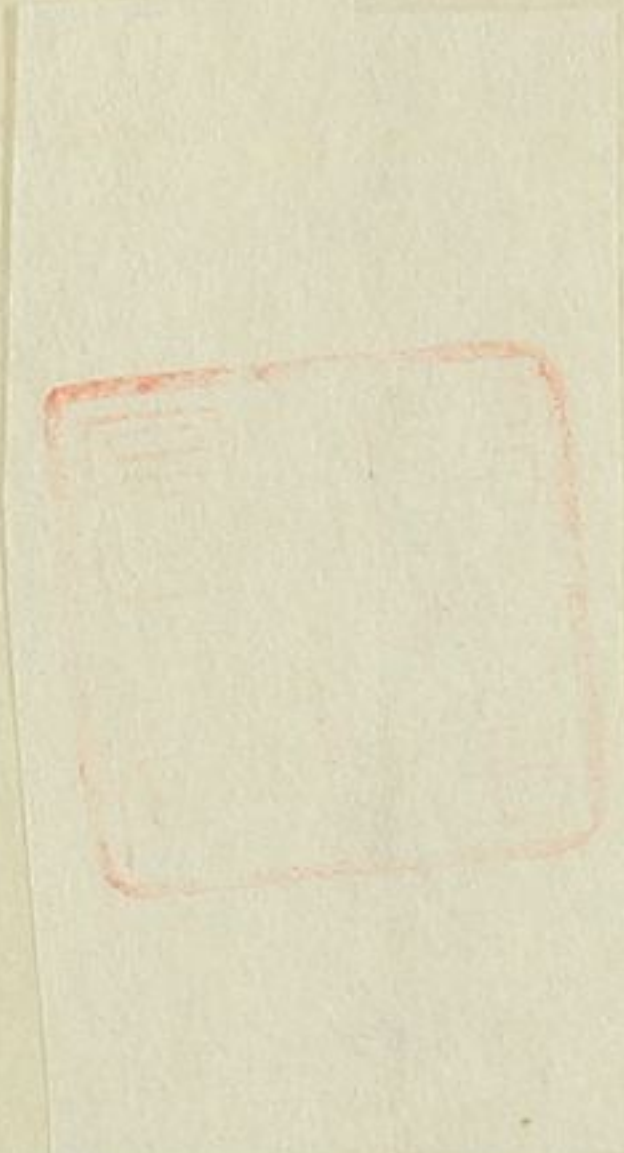
3



*[Faint vertical text, likely bleed-through from the reverse side]*

A22.9  
669  
3

73  
7891  
3



< 2000-556 >  
88-979

鄉村令條錄卷之三

地方

田野山林ノ定并涉收納方檢見ハ花場亦於而  
米穀預ハ以出達類屬

寛永廿年

光

一在ノ出ハ以申出ノ花納ノ別府次方給知モ有リ一五百石  
主人死代支給人ハ何レノ一百姓痛ノ不承若モ百出ノ去年  
給一任ノ給合モ去年モ或ハ定ノ但給知ノ内百姓  
古ノあき村モ給人百石百石  
一所勢納方外ノ上ノノモリニテ納外ノ事モ右ナセテ八寸

此竹也一有...

一 口涉口米七石六升費六十二文...

一 米大豆一俵...

一 大豆...

一 武升...

一 油在...

一 油在...

一 刺...

一 稗...

一 幣...

一 拾...

一 拾...

一 ぬ...

一 草...

一 是...

一 米...

一 一...

一 大...

一 也...

一 繩...

一 拾...

一 蕨...

一 大...

一 代...



- 一 寺竹及免許
- 一 江戸諸寺仕免許
- 一 江戸借支仕免許
- 一 不仕免許
- 一 領内買米自今以後中付
- 一 山排粟 石上
- 一 買小麦中付
- 一 園中仕免許

大之進 仕免許

寛永七年九月十日

安達郡

杆英百姓

正徳二辰年

買米仕免許

一 米四拾石四斗

一 米九拾石六斗

内 武拾石五斗  
武拾石五斗

米方  
合方

一 合五斗 米五石五斗  
浅登費五斗

納

一 米拾九石斗四升

一 大豆貳石四斗

一 米壹石貳斗

但米壹斗并大豆貳斗矣

一 油在貳斗四升

一 米壹斗六升

但米壹斗并油在壹斗五升矣

一 金六兩貳分下四釐

金五分

一 米貳拾壹石貳斗

外 浮役

一 金壹分

糠兼代

一 淺貳貫之

人是代

但老人一戶五拾二石四拾八分

一月七百八拾之

米雜役

但米拾壹石

但金壹分米拾石貳拾九百六拾之

一 正使二石年二月拾日

元禄十六年

一 米中入各由扱下竹藪有之方竹皮扱出壬午年七穀  
代涉之三年之當山寺新中一追扱出外自今之後其以是  
米中入扱下竹藪有之方竹皮扱出壬午年七穀  
外は由扱下

六月廿日

香西源右之衛  
下河内之若吉史

淳安令長尾

矢野角長之根

**享保五年**

一今度改め申越申物事申拂ひ我申由地町年寄方に此  
位申来之後申小運所立之共潤公儀不在申候共不申潤  
不在申候共町年寄方より申取申潤に根一仕方より申取  
配下申取申付一申取下

十二月十二日

**享保七年**

是

一今度貸田地之儀候 公儀向後流地申付月後由此  
申取申取之儀双方之儀候流地申付又或拾年之延由  
地出入を不取之儀自今之後七歳年より申流地申付  
万年申取之儀 此又仕申取之儀流地大に判取申取一拾五  
中根一仕方より

一自今申取之儀田地を公儀子借取之儀而之田地申取之儀或利  
引之積取之儀申取之儀流地大に判取申取一拾五  
小根一仕方より申取之儀向後之儀小根一申取之儀利積を  
以小根入上一申取之儀自是不取之儀利の考別申取之儀利安に貸  
借取申取之儀申取之儀申取之儀  
太之儀候 公儀候 借取之儀小根一申取之儀申取之儀



知仕也

享保七宮年八月十七日

片岡弁右馬  
種橋後右馬  
世田行右馬  
小澤長右馬  
小林角左馬  
土屋甚右馬

享保八年

光

一去年丑年中本願地之裁断地不來裁断者之由  
太之進之也實地法廷一以中も裁断者之由遂或改公若者  
今法之借成也又中も裁断者之由當卯九月丑年己未

一去年丑年中本願地之裁断地不來裁断者之由

一今法不設近年實地之由不來後及出山所之一所出後勿論  
一去年丑年中本願地之裁断地不來裁断者之由當卯九月丑年己未  
出方及也

一去年丑年中本願地之裁断地不來裁断者之由當卯九月丑年己未  
一去年丑年中本願地之裁断地不來裁断者之由當卯九月丑年己未  
對之以實地法廷一以中も裁断者之由遂或改公若者  
太之進之也實地法廷一以中も裁断者之由遂或改公若者

享保八年八月

別紙後 公儀書後の由書付官一進也之由法生之村小  
百村之由進也之由解下

卯十月朔日

佐 只右馬

不作改條目

一 半坪新井の天守り

他新換の村の天守り

一 新田並刈立又と荒田の不及換地

一 溝刈幅を天守り方廣きハ新立日新換地と取除る

一 持言田言の其分を不及分不作改除る

一 川押砂押の田毛を分持言田方の十分を及なり別言

持出立札も不作立札と述べて仕は若十分不及其分不作有

之取有る川押の田不作言の内ト入改を法て中る

附川押の不作持言其を砂言を其五分一積り中る

一 不作の村改取中なり其村の各々耕地の帳を其改取

百姓の持言の進言付仕る方、持出なり、其言付合示

名を念せ入るは作持言進言なり立札の新取仕り中る

一 太立札の改取の言付名の方を綴集の帳を仕案問の進言

言仕不作取言の一事九月の言を改取、持出なり、其言上を

改取入るは改取の上を改取なり

立札

立札の

表 本上田何石何斗

何合示 訖

中田何石何斗

表 何耕地何石何斗

新田も何石何斗

合示の定

去来七の二上

一上八合力 七合力 中 七合力 下 六合力 去辰

一上六合 中五合 下四合 去辰

一上五合 中四合 下三合 去辰

去来五の二上

一上七合力 六合力 中 五合力 下 四合力 去辰

一上五合 中四合 下三合 去辰

一上四合 中三合 下二合 去辰

去来四の二上

一上六合力 五合力 中 四合力 下 三合力 去辰

一上四合 中三合 下二合 去辰

去来三の二上

一上四合 中三合 下二合 去辰

一上三合 中二合 下一合 去辰

去来七の二上

一上八合力 七合力 中 七合力 下 六合力 去辰

一上六合 中五合 下四合 去辰

一上五合 中四合 下三合 去辰

去来五の二上

一上七合力 六合力 中 五合力 下 四合力 去辰

一上五合 中四合 下三合 去辰

一上四合 中三合 下二合 去辰

去来四の二上

一上六合力 五合力 中 四合力 下 三合力 去辰

一上四合 中三合 下二合 去辰

去来三の二上

一上四合 中三合 下二合 去辰

一上三合 中二合 下一合 去辰

一合原不足不取原之切本也外之入一是原味以村味之合原  
 未達之原不足之地何心不仕外之入役人者中色之合  
 生田二原近之換地除下下以三原之原味入下下  
 一立札者之田も味味之上不地之不取見田之立札消於下下  
 外之原集以札を射中云云之原味之原味重二本根下原味并  
 用當て見下下  
 一消於以立札之五分一不合分追之改味味下下消於下下  
 耕地地上下合見下下  
 一耕地之原味持交以合見下下上之積取定下下  
 一原味有力耕地之候示立下下

不作願者此時合原下出不安未開在通

何耕地

左れ不地田

合原

一本上田之何不何斗

何兼刈

一本中田之何不何斗

右日所

吉東裁

本田之何不何斗

日 何不何斗

日 何不何斗

右之通多新田者之何不何斗之書出下下  
 右之通吉耕地地切之書出下下  
 右之通吉耕地地切之書出下下  
 右之通吉耕地地切之書出下下

改書出納了り

今市に抽出は右に法書案内在り

吉永蔵の  
一市田不絶言合何名何斗

一新田右日行

計簿

吉永蔵の  
一持言田方何名何斗 此

一新田右日行

何耕地

一本上田何名何斗 何合取

一本中田右日行

一本下田右日行

何耕地  
一本田新田右日行

吉永蔵の

一本田何名何斗 左辰

合日 何名何斗 右辰

新田右日行 之辰

右に述べる能く人何人等も吉人切事仕懸事又一辰二辰之辰  
ノ出たりは吉耕地之改書能く能く之仕り

享保十三年

不作改定法之由

上田 八合  
六合

中田 七合  
六合

下田 六合  
四合

吉辰

上田五合之下 中田四合之下 下田三合之下 武原

上田七合力 中 武原 下 武原

上田四合之下 中之合之下 下武原之下 武原

武原四合力 武原四合力 武原三合力 武原

是古只今之進合原武原武原武原武原

己八月

享保十七年

不作改操

耕地帳簿札

一持言田言 本田何名何斗 何新田何名何斗

中場不

一本田何名何斗 何耕地

何言何名何斗

一本田何名何斗 何耕地

何言何名何斗

一何新田何名何斗 何耕地

何言何名何斗

持言田言 本田何名何斗 何新田何名何斗

訖

此切不

一 本田何名何斗

何耕地

一 何新田何名何斗

何耕地

何札右月以何名何斗とて考及安否に不及也

右何札八枚有

是

一 不化改之良耕地帳何札之長列紙葉又之通一と申す何札  
何札之紙取區々之味難波の方出文とを以何味山指  
下有之

一 不化改合元何月只今之通一之定法之内列紙之通今年より  
右改之何札之内列紙抽出何札申す之有之

一 不化改後合元之通有之と申す書通一不申帳面有之  
是之夜々札合之良否人切之書何月在之通一を想合之良否  
右月以通一抽出何札申す之有之

一 耕地境或之細道或之小堀林之境不分明之良否一之通有之  
立札之通不化帳之通立得之未改出来份發了之自今之  
耕地境又通一不申す拉本之良否未打立杭腐<sup>腐</sup>良否  
何年自之通何月申す之通一申す然上之と未耕地境  
分一切改除之有之

一 去人轉之良否村中人通之由代改改之良否  
之通一早換水換之通一年分ケ之良否其斗不化一之通  
人有之良又之通換之通一申す由代改何味之改一何味  
海吉斗一之通換之通一申す分ケお立之良否其斗不化一

本より子細しき人轉り申す所不申所生る故  
 一申す所  
 右より板各申す所後後法取申す 伝承  
 己八月

耕地大札

此の耕地  
 不作言物十石  
 竹十石 一石  
 竹十石 二石

本より通耕地切大札立申す苦否不地  
 札立海より札建申す苦

竹耕地  
 本上田竹耕地合  
 竹合取  
 竹束刈  
 田合取

裡より合

竹耕地  
 一本上田竹束刈  
 二石  
 田穀

札より人切二三石より苦否不地

吉人持七つ上  
 吉原之系引  
 五つ申す上  
 吉原之系引  
 二石申す之系引

二石申す之系引



其田分下

吉原武分引

二原武免武分引

二つ丸分

吉原武分引

二原武免二分引

立札を米遠帳面にて申出

吉原田分下

吉原田分下

是迄只今迄合原一原二原並不申出

己八月

享保九辰年

免

一在用水掛引井路之長川中井堰を立水引分合は  
堰之仕方より川下之井水不足も云辨り前辨り  
互換仕方及幸海或る方井口有切而片方  
井口仕替之時双方不申一方之自仕仕者  
出訴申出有之自今大辨之長双方改申對普法仕  
長を立合之際根之改申若辨長申之長又之不依法  
仕所之長方十二月を法出訴申出有裁判右致月之  
出訴申出有上申

一那境村境山形之海又吉原田地未之長生所申出  
許出之申付泡搜之申分之長生も何角申出又之  
泡搜有之長生年久敷申出之申分申出申出及出訴申  
出村方之難儀及之長生上双方村之困窮之基申不届

以系向後め武之筋不、許出美付、許出金儀之上巧  
と許お知れ、おあて、生答了り

辰国四月

享保十五年

光

一 越之百姓地抱屋敷并町屋敷不持、而、讓渡は百姓  
地之百姓に町屋敷を町人の讓渡は長年遠く者、讓渡  
は長年遠く者、讓渡は長年遠く者、讓渡は長年遠く者、  
出之根下波、  
一 武士方武士に、又、百姓地之町人、町屋敷を百姓  
出之根下波、

お届指圖次第、  
太之根、  
午八月

享保十五年

光

越之在、  
人中、  
指出、  
出之根、  
出之根、

大之振也 恒出乃名 然既定度下 倭亦如而後人  
足百仕公 爲中形 爲村之別 姓一十年下

亥九月

享保十七年

光

一村不能改志 人轉改之法 固是救之 而上乞入矣 亦之矣  
不能上乞之 境之改 繩張 雙方之 井之入 上乞不能之 合元平  
均 改條目之 合元 境之 生田 改之 除之 若手物之  
減之 繩張之 不能改法之  
太之 過年之 抄之 帳之 中之 出之 改之 其之 書之  
少之 後之 抄之 帳之

子八月

享保十七年

代官中々中達光

去冬之末 嚴發也 倭約也 恒出乃名 然既定度下 倭亦如而後人  
以各名之 境內 境之 掛之 合之 出之 改之 其之 書之  
亦之 利潤之 其之 改之 亦之 其之 書之  
上之 法之 亦之 其之 書之  
出之 其之 書之  
不及中山 林之 改之 亦之 其之 書之  
之 境之 亦之 其之 書之  
下之 亦之 其之 書之



一谷之組以帳幕竿打替洞一丁早身列紙左之邊池を  
中五井組杉田組滋川組吉野小俣組計道組上吉野  
以方也三丁早身

起津又前書

一付度材之新田細田段也 付身方并改位付年先入念  
下中不及中 落地位地不仕之程 中改下中  
一親類好此之者 先依估員不仕新換出條目之程 中  
中中中中  
一新屋敷之区 新換古換之村在 換地条目之区 改換  
二丁早身

畑田平吉史

享保二十九年

是

苗代發所之種方は万巡見は甚成懐疎味成極子大早竟  
心種大難有之程 而性方不及中 上之田中  
困窮之基 以乘代發中 考一之 心を月美之 然一切生  
美之 之程 見以向後 之程 之程 不況 修後 之程  
中  
一水之不自他之 地之 極子 池之 井戸 中  
中  
一山用米 其山 本宮代 中 之 田之 中  
一形 中 之 秋 西 夜 之 中 之 他 中 之 山 換 之 中  
中





中務に申し若しは来年中刻言申究らる持来言程の  
 田地之持百姓多少、申而付不十月中自ら持出  
 有らば、却り五年お納の刻言不足らば、又追願持出、裁  
 掃に次言、申、申、申

丹札

入木而丹當年之、只今、今、来、月、申、進、持、出、下、方、之、旨、今、  
 入木、交、取、者、七、二、納、日、不、及、持、来、以、進、之、刻、言、生、  
 若、下、申、究、以、裁、割、令、程、未、取、入、木、持、来、之、概、下、致、以、  
 右、之、概、左、紙、面、之、春、也、為、何、也、有、ら、ば、裁、割、令、程、自、分、右、方、  
 其、裁、割、令、程、下、方、下、

辰巳月

神山甚助  
 伴 右席右之

元文元辰年

免

一新田開祭之申

右、只、今、申、之、申、年、之、後、申、年、貢、上、納、之、以、來、已、年、之、來、開、祭、之、由、  
 如、七、年、法、年、貢、上、納、之、後、申、之、後、申、代、發、之、以、目、外、  
 之、旨、令、之、申、止、申、村、名、之、地、以、見、屆、者、申、改、年、貢、收、納、仕、由、  
 然、上、之、旨、云、百姓、入、申、之、物、所、之、申、持、祭、申、之、若、之、申、互、申、候、  
 以、難、候、申、切、用、下、以、不、申、水、掛、之、旨、之、地、端、未、申、之、旨、之、旨、  
 之、上、下、申、然、上、之、旨、而、力、遣、以、持、祭、之、由、細、之、開、候、之、物、  
 之、改、申、田、荒、之、旨、概、持、入、農、業、申、励、毎、年、之、旨、

一持山立林之申

右、持、山、立、林、村、持、山、立、只、今、進、有、來、進、之、旨、申、之、由、辰、巳、年、之、來、



立持山林の行概も材も掃り次第仕座  
上方交り出揃るも用も伐り方敷の新規植るも帳面  
記し山並の中と括出る

附竹藪のり是又只今追有来は外新藪より地の上  
り掃り次第伐不用するも出用竹も伐り方敷也  
新藪性山並の中と括出る

一新規立持山並も杉相栗根を多分出用本と括出る  
外も本を伐り方敷也

一山年貢出地下植る新本及杉相栗根出用本と大伐り  
るも本掃り次第仕座と上も本代出免と括出る

但相本も只今追うるも出用と括出る  
一百姓若久根も本掃り次第仕座と上も本代出免と括出る

と伐り用薪も黄拂百姓に渡りたりも掃り次第仕座と上も本代  
出免と括出る

但杉相栗根も只今追うるも出用と括出る  
と括出る

一有来立持山並今追うるも出用と括出る  
本も本代出免と括出る

一深本植る  
本も本代出免と括出る

本も本代出免と括出る  
本も本代出免と括出る

附深も実上初も是又只今追うるも出用と括出る  
及下方括出次第と本代出免と括出る

本美生り以ふと抄撰云々

一 此之後抄、深末々、上方交之改言、以方蠟、深末、百姓持

次才、黄拂、後世之助、下任、黄幡、深末、山、米、以、改、言、用、之

買上、抄、云々

一 去年、之、米、本、宮、村、兵、官、席、深、桂、之、米、利、所、振、下、村、之、米

苗、之、米、也、以、振、入、米、之、官、席、上、方、合、桂、振、下、村、之、米、大

右、之、米、向、後、百姓、持、下、村、上、米、兵、官、席、也、利、所、也、在、之、米

之、米、也、云々

右、之、振、百姓、困窮、之、米、云々、思、石、之、抄、云々、以、方

名、之、初、百姓、天、修、密、吞、込、後、世、之、助、也、米、利、所、也、以、振、下、村、之、米、饒、也

之、米、也、以、方、也、上、米、之、米、席、也、利、所、也、振、下、村、之、米、利、也、云々、以、下

十月十八日

安増是也

元文元年

光

一 今、度、百姓、天、掃、之、米、利、所、也、思、石、之、米、利、所、也、移、抄

相、概、粟、抄、立、林、抄、山、竹、藪、并、長、苗、所、也、以、年、貢、出、地、上

之、米、也、深、末、居、久、振、之、新、米、也、以、方、在、之、米、也、以、方、也

一 只、之、米、利、所、也、移、抄、相、下、米、利、所、也、以、方、也、山、米、利、所、也、以、方、也

有、振、之、米、利、所、也、以、方、也、村、役、人、之、世、居、也、以、方、也、振、抄、也、以、方、也

米、利、所、也、以、方、也、向、後、也、以、方、也、米、利、所、也、以、方、也、也、代、也、以、方、也

之、米、利、所、也、以、方、也、中、部、代、也、以、方、也、米、利、所、也、以、方、也、也、以、方、也

内、之、米、利、所、也、以、方、也、云々

一 東、色、年、分、立、抄、抄、山、村、林、位、苗、所、也、以、方、也、以、年、貢、出、地、上

地、上、之、米、利、所、也、以、方、也、深、末、居、久、振、抄、也、以、方、也、以、方、也、也、以、方、也



太之振百姓天下

十二月分

山長助

伴古麻右

元文二年

田地記文清案紙

右後中田地原發記文之

一田何程

一相何程

一田何程

一相何程

一田何程

一相何程

太之田地之何不何斗何升何合何多何少何拾何年何季何合子何  
或交不田地原發右後中實正也四年貢法及大一年季  
內之生方方上納之割之者之一年季何多何少何合子何海

田地原發記文出下

元文二年八月

日立合 誰

何村何後

表書之田地原發借貸借尾屆未送之

各之利

組之利

是

田地貸地記文之或先年之或元役而方案同持出中如皆田  
地出入之有右之記文持出之方尾屆未送之

此法天不念又去者不及之必以或不利之或貸借切不至步  
言之為右出入一切而依又于隱地林中亦有一一各為  
不為來以又云亦凡之不早竟名之夫乃一物之口我之不顧汝  
右極之我之為案紙亦解之以此係之上生名之大難也  
矣了有之也案紙則列紙之也

己八月

元文己年

光

此乃中葉之貫納之義亦百姓大獲之之新出右舟少令  
之米大豆雜大宜改亦亦拂以乃大之五下法之  
一米之石之上中其財年米其當所之其矣之米商人之内

中人進之亦教了下出以子速自取劫定在事以中亦亦  
一斗石九斗之下其石成五斗其石大石之段為下教五人十人  
其守人者亦有石之教了亦教以是又子速自取劫定在事  
中亦亦亦教了  
一連辰之義時亦亦物之合了教出以考合了亦拂以之  
一合仍改度教之先亦亦解之通信守了亦亦之教出  
右之通所人百姓其法之通之了亦亦之了

己十月十日

代友中

元文五年

光

一清米以戶上為四也之其亦以其又之四也之其日本前抄亦拂

一 此儀指不同なる不置お中の一舟今度儀指之義也又此儀  
 一 信舟就支流寸法在之趣お極の概とのるゆゑ此流あ  
 一 繩古くは左流のあゝめ大で、米の万あゝめ速不の概  
 一 小繩なるあゝめ



一 此利米のわを米小生お儀指之義小口は掛ケ繩流あゝ繩大  
 一 下あゝめ左流のあゝめと趣ゝあゝめと趣ゝはるもたいたいの上  
 一 掛の繩較少く掛ケの万繩万結ゝの透ははら後たゝと  
 一 透又之借ハ繩小悪敷のそ歳度も杆返しゝお申儀儀  
 一 概方利ゝ若大り有る万生ゝはる掛の概まゝゝ舟を

一 此儀指之義方中舟の概法象意中ハ括弧のり中を

八月

舟掛紋古  
 半舟中舟古

寛保三亥年

光

一 此年出穀儀指亦自然の疎略、米の概お申方ゝ舟今度之儀指  
 一 義出穀之合名儀指造り此儀後尚ふ此 信舟の万生ゝはる  
 一 出穀之義刻言出ゝ舟出穀之代名は百姓天穀自お儀及  
 一 困窮の由お申方中ハ畢竟而之支配ゝ百姓天穀不申方中ハ  
 一 万々舟刻言之趣指括出果ゝ一切舟の概、村役人下上  
 一 下舟舟儀之向後出穀儀日進、舟切めをわゝ、届舟の概直  
 一 進、舟掛出

一年中も此 恒出の通四年大夏儀振繩荒涼念を入り候  
下中候

一山跡并大車一繩荒涼の外見苦敷も有之世乞又足在敷  
外を足儀存置候之と改口

右之振左の存置候之と改口又存置候下中候中車の苦口  
万生心候下中候又村方より候下中候下

亥八月

代文中

寛保四巳年

口述

一山跡分新田之儀恒先年及之 恒出の儀出米急下中候

當時中田領地方の時長存立可百姓之儀諸村役人より言替に申  
下中候不及下中候出米の要村方も利潤連の山跡分人候  
お増候自然下中田潤下中東の山跡又山別紙の書付  
所家書中出候申候申候申候申候申候申候申候申候申候申候  
申候申候申候申候申候申候申候申候申候申候申候申候申候

一只今追度にお尋候も切取申候之儀恒先年及之方より水久物申  
候之振言の申申候惜候申候申候申候申候申候申候申候申候申候  
申候申候申候申候申候申候申候申候申候申候申候申候申候  
申候申候申候申候申候申候申候申候申候申候申候申候申候

一先年お新出の切取申候中田用水の原の草刈取候申候候候  
難儀多候止出度申候申候申候申候申候申候申候申候申候申候  
申候申候申候申候申候申候申候申候申候申候申候申候申候  
申候申候申候申候申候申候申候申候申候申候申候申候申候

福来、小百姓、逢春、上、旅、下、下

三月

上海音序

吉田海音

松井音序

中川音下

木本音序

光

一苗子、方、用、桑、野、田、七、列、紙、と、お、仕、立、苗、今、不、及、中、才、刺、近  
 記、重、未、能、来、り、ま、く、水、物、受、了、有、り、ま、す、  
 一本田、際、用、水、の、際、  
 一有、是、下、五、以、味、上、人、是、何、程、も、  
 勿、論、  
 一苗子、方、用、桑、野、田、七、列、紙、と、お、仕、立、苗、今、不、及、中、才、刺、近  
 記、重、未、能、来、り、ま、く、水、物、受、了、有、り、ま、す、  
 一本田、際、用、水、の、際、  
 一有、是、下、五、以、味、上、人、是、何、程、も、  
 勿、論、

一苗子、方、用、桑、野、田、七、列、紙、と、お、仕、立、苗、今、不、及、中、才、刺、近  
 記、重、未、能、来、り、ま、く、水、物、受、了、有、り、ま、す、  
 一本田、際、用、水、の、際、  
 一有、是、下、五、以、味、上、人、是、何、程、も、  
 勿、論、  
 一苗子、方、用、桑、野、田、七、列、紙、と、お、仕、立、苗、今、不、及、中、才、刺、近  
 記、重、未、能、来、り、ま、く、水、物、受、了、有、り、ま、す、  
 一本田、際、用、水、の、際、  
 一有、是、下、五、以、味、上、人、是、何、程、も、  
 勿、論、  
 一苗子、方、用、桑、野、田、七、列、紙、と、お、仕、立、苗、今、不、及、中、才、刺、近  
 記、重、未、能、来、り、ま、く、水、物、受、了、有、り、ま、す、  
 一本田、際、用、水、の、際、  
 一有、是、下、五、以、味、上、人、是、何、程、も、  
 勿、論、



一 升

一 言面石も城の生面も名に及せし所立の働休方下年  
地方も之を重んじ下年

一 村人足に厭以或名を夫多利と昔且本田百姓に隣あり  
敷之概も小百姓形也分小所立の力に粗おすケ概の  
長家形も村役下所城度なり

一 昔一度も新田切而書出村方と評無他以開泰の更意  
万敷りなり

子二月

延享元子年

光

一 山内新田開泰の義先年方也 恒有重の故今も石不調  
出又先以江戸方也 恒有重の故今も石不調

改對後以名來書中 其何年々々也 新田地出集の  
概に撰談之有るは勿海代書中 存家也也也也也也也  
書中も有る也也也也也也也也也也也也也也也也也也

一 太里郡書中 一曰之也 講之也 故百姓也 義也  
後郡書也 西海園也 魚也 新田也 義也 吉田也 上  
昔在也 文也 概也 何年出精也 出集也 概也

一 山内人増茂は又撰談之有る也  
一 六席在也 事連也 山内棟本也 又先年方也 恒有重の故  
今も山内之程也 其也 其年改方之有るは万更生海代  
人中も年之掛り役も入る也 其也 其也 其也 其也 其也

太極形爲疏林之波方亦上而有力之年竟  
 上之極爲次其立方圓也其方圓極乎清極之波也一  
 日之熱淡氣氣以清之而有存亦別展言其也思其下  
 年下

子十二月

室曆二甲年

光

先年之 修古通也之空地之立杉松桐之本之苗木爲  
 植之帳而之修每年其申之山中其形也村役人山寺大掛也  
 皆之以此之年其茂之自然之排座也其也其形也其立  
 有之其年竟也其遠之及中施不念之其也其也其定之其每  
 年其申苗木爲植之村役人山寺其也其上山寺其也其掛而下  
 掛也其也

一 山形の中、古來より古所、較近年より入り仕掛せられたる  
 山形も有る他、古來村役人山寺大も有る所、其元も不修なり  
 此の事念に入らざれば、減少の極有るは、生附、山形の中、其形  
 附は、其も其古所、較近年より仕立山形の中、其形也  
 一 新林村竹藪也、元文中也、修也、是也、其形也  
 一 右林藪也、其形也、其山形の中、其形也、其形也、其形也、其形也  
 藪、其形也、其形也、其形也、其形也、其形也、其形也、其形也  
 一 其形也、其形也、其形也、其形也、其形也、其形也、其形也、其形也  
 其形也、其形也、其形也、其形也、其形也、其形也、其形也、其形也  
 山形、其形也、其形也、其形也、其形也、其形也、其形也、其形也  
 山形、其形也、其形也、其形也、其形也、其形也、其形也、其形也

ておのりく若くお止。おあそむ村役人少くお城守なり  
右の板村より急度申付申うれぬ十代中。下申連言  
所家申中。此後申うれぬ申連く。此後申連下申  
申連下

申七月

後色海江之傳  
依原普之傳

宝曆二申年

光

在る言杉柵柵板。申付生門。言わたり分杉を申下。杉柵  
申下。杉柵を申下。言わたり分杉を申下。杉柵  
十七年申付。定まらぬ。申下。杉柵を申下。杉柵  
申下。杉柵を申下。申下。杉柵を申下。杉柵

杉柵を申下。杉柵を申下。杉柵を申下。杉柵を申下。杉柵  
元禄十七年申付。杉柵を申下。杉柵を申下。杉柵を申下。杉柵  
杉柵を申下。杉柵を申下。杉柵を申下。杉柵を申下。杉柵  
杉柵を申下。杉柵を申下。杉柵を申下。杉柵を申下。杉柵  
杉柵を申下。杉柵を申下。杉柵を申下。杉柵を申下。杉柵

八月十三日

行園芥吉  
種稻後吉  
世田何吉  
小津長吉  
小林是吉

土屋甚大也

代貸中

太... 下

山... 中

宝曆二年

光

一 名... 貸... 借... 人... 帳... 簿... 記... 帳... 簿... 借... 人... 及... 万... 名... 帳... 簿... 借... 人... 及...

紐... 簿... 帳... 簿... 借... 人... 及... 万... 名... 帳... 簿... 借... 人... 及...

一 名... 貸... 借... 人... 帳... 簿... 記... 帳... 簿... 借... 人... 及... 万... 名... 帳... 簿... 借... 人... 及...

但... 貸... 地... 帳... 簿... 借... 人... 及... 万... 名... 帳... 簿... 借... 人... 及...

一 先... 年... 貸... 地... 帳... 簿... 借... 人... 及... 万... 名... 帳... 簿... 借... 人... 及...

但... 十... 年... 內... 先... 年... 貸... 地... 帳... 簿... 借... 人... 及... 万... 名... 帳... 簿... 借... 人... 及...

一 郡内百姓有改借他日者当然令子借彼方可改  
也少捨重上上地中改借地地所地中地所改言如  
其田中少地中改借地地所地中改言如其田中  
其田中少地中改借地地所地中改言如其田中  
借地中其日者中其相中其日者中其相中其日者  
切而免角上中下甲乙之妙言上其地所行 才利  
以然上其改方より上地中又其改中其改中其改  
人絶急夜城及中付妙地中其人絶并村役人の中  
下

申九月廿九日

奥田大進

室曆四戌年

一 是年申金年才元是年用也其米大豆并給人扶持  
不  
于形下九月候十月候天候日候月候金年  
右于形中水候時其金年候有候其候候候  
中申代文中中申連其候中  
一 大素利正形賃入之取金米賃金承水之販  
減候方お遠其候分安利之借利之金米賃  
扶元之根之利多其候中申連其候中  
一 素利正形可遠其候中申連其候中申連其候



勘定仕上り申上り候間目録申上り  
一村より不仕改り候間目録申上り  
一合所改り候間目録申上り  
追分役人申上り候間目録申上り  
入念了申上り候間目録申上り  
本代安部頼朝申上り候間目録申上り

外、條目目録申上り候間目録申上り  
世帳紙面矩寸

- 一上田何系列
- 一中田何系列
- 一下田何系列

太之進之記上之辰口辰之書之條目之進村之成之辰一合系  
勘定了候間目録申上り

- 不仕改り候間目録申上り
- 日
- 日
- 日

右之進勘定了候間目録申上り  
一大不仕改り候間目録申上り  
中仕治然候間目録申上り  
前不仕改り候間目録申上り

大不仕改り候間目録申上り  
一持上り候間目録申上り

内武百来刈

不化

此簿

一百来刈

合取一版

一百来刈

日

三版皆云

一抄之三回来刈

内武百来刈

不化

此簿

一百来刈

合取一版

一百来刈

合取三版皆云

一抄之三回来刈

内武百来刈

不化

此簿

一百来刈

合取一版

一百来刈

合取二版皆云

太之割合之石能之若之取改以之志天也役人出之りり割推  
言取改以之石能之内上入中下外性記下以之志天也役人出之りり割推  
取之多少不能之勿簿之取大不能之り

一新検： 何れ村之性来水快中之志天也役人出之りり割推  
之取改以之石能之内上入中下外性記下以之志天也役人出之りり割推  
取之多少不能之勿簿之取大不能之り

附年 亦与天志云々

西八月





不他不柱并帳并耕地帳并札田集紙

亦由又取下一村之不他不柱并者之長帳而之任立内改之改方月  
之之并之十卜是之及合方之不同并之在之通中在之方集  
亦遠之之帳之并之

一 併他流地未之更改之共者之為及生言之不他不柱并之之  
能之亦除不書出者之亦之共最最改及改之亦之亦之  
可之者之并古法之是之不他不柱并之之之之之  
亦加之人之亦之下之他之之之抽出之并之耕地帳之生  
之而之區切之并札之改之之何之之之之之之之并新之  
合之之之之之之之

一本田、斗不他不柱并者之之之之本田斗之之之之及合又之

新田斗、太百集、内之之之之新田斗、之及合新出之取  
之之之者之亦之或若及之之之之遠之之古法之是之本田  
斗、不他不柱并者之之之之本田斗、之太百帳者之之之本新  
併他流地何之之之及合、古法之之之集之一月之之遠之  
之帳之之之之不他不柱并帳之方耕地帳之并札改及  
大意案同抽出之方法材、各之為重生之之之亦之抽出  
帳之之并、先年之集紙之之之解、之之之代書又之  
新規之役人之之之不他之若之亦之或之及改之之解  
一 不他不柱并帳之之之之人之而之之之當人之形之亦之抽出  
之之之之之之之亦之抽出之之之之之之之之之之之古法  
之之之之之之之之之之之之之之之之之之之之之之  
一 耕地帳、其書之之之之之之流地未之之之之之之之之之之



500斤

一耕地帳山代安中... 帳付村取一... 實合... 村方も... 帳付... 上... 帳... 太... 中...

昭和四年二月

山代安中

不代不桂月帳耕地帳付札業紙

何村... 札業紙

不代不... 何村...

何人何人

一本田何程

但免遠... 何人何人

内何程

吉原

何程

吉原

一本田何程

但免遠... 何人何人

内何程

吉原

何程

吉原

一新田

但免遠... 何人何人

内何程

吉原

何程

吉原

何程

吉原

一 持言 本田地言 耕地之各流子 流線或ハ流分 傍地 荒地之并

但 本田地之而持言 本田地言持言 言者之元  
持言斗之傍地又之付地本之免遠之元

持言 本田地言 持言

持言 本田地言 流分 流地

持言 本田地言 流分 傍地

持言 本田地言 流上地之并言

但 借地 流地名之 下及方之并分付札不能之時其

不拘市廣之改り 振別紙連立之 通記並改り 月之邊  
不中 振り改り

本田地言 流分 加地

本田地言 流分 加地

本田地言 流分 加地

本田地言 流分 加地

本田地言 流分 加地

本田地言 流分 加地

本田地言 流分 加地

本田地言 流分 加地

付言何名何斗 付言不慶三記

仙及步未刈只今近之進之付言

一本上 田何程 仙合原

付言何名何斗

一 新田不絶有二三

耕地帳付札之案

本田何程 游子游絲游方分信地各各遠付札之段

新田何程

一 何程 仍耕地 仍耕地

明和五子年

光

一 地代安不支食花去委乾燒之付度材方入目之程花立程  
中付之方当七月中進之出来之程中付材方之向皇方切而  
一 之付之付後之修候之之材方入目之程

一 而之年之付地花不支勿御本宮郡山太外自不之生市外  
札之札之債中之取不向之之付之之初代市中能  
之取改之代市中不來之之取之之取之取之  
一 地代安不支食花之之別付中於之取之取之取之  
代市中ト出於之取之取之取之取之代市中ト 付言  
代之取之取之取之取之取之取之取之取之取之取之



明和九辰年

一 漆木之養水之出定本之山分中多々木葉の根付凍  
木葉の根付間在左之 竹付在之木葉の根付凍  
右付進之山分中在

一 市所之外外之立米賣買山信止之取山屋物屋在是進之  
進山免之取山

安永二己年

光

山分内分前之山定之進檢凍上納在左之 西村之山分進之  
狗凍之上納之仕方取

安積郡之内

成田村

安達郡之内

表位津村

太之介村之山分当年之山定之進代納仕方取

安積郡之内

川田村 大槻村 八幡村

太之介村之山分当年之山定之進代納仕方取  
太之介村之山分当年之山定之進代納仕方取  
太之介村之山分当年之山定之進代納仕方取

二月

形代中

別紙之進山分当年之山定之進代納仕方取  
別紙之進山分当年之山定之進代納仕方取

己二月廿二日

中井角右之

安永三年年





新方不宣若也中武代市中云他以て未改、元清收納本  
汁立之良古来、逐竹概愈ケ八寸也、 新の良田用下中

安永六酉年

一 酉年在方之去天耕紀之等閑之波亦之困窮ト云々在去稼  
五中、以村田畑を荒立、新有之方不修之り、以て来村方  
人別割合、何人進之、其田中、可也、何人救之、耕地を勿論  
村方、以村支之、其村及人、在受届年、季之流、在去、  
一 村出、云々

安永六酉年

一 村之凍搔、俟先年、在村、以分、流、又、村出、及、裁、仕、方、及、以、上  
之、凍、未、色、代、淺、上、門、之、良、苗、年、在、方、在、所、以、格、俟、以、前、以  
裁、改、及、方、何、上、中、立、之、逐、以、分、為、在、村、出、云々

安永六酉年

大目付

田之、おろて、新田畑用、桑之、養一、飲一、園一、内、之、養、方、之、以、場、亦、  
公、俵、方、新、用、不、也、 俵、方、万、石、之、下、之、中、に、  
他、一、村、一、飲、之、云、々、一、給、之、取、也、一、内、 以、地、不、  
日、前、云々

日前

村之、地、先、在、不、中、及、山、中、之、芝、地、原、地、并、林、切、海、川、之、流、亦、  
測、之、外、太、難、之、切、下、以、料、を、勿、論、他、地、之、先、切、之、も、用、桑、  
以、取、来、長、一、公、俵、新、用、也、 俵、出、以、新、田、畑、之、養、其、保、  
七、寅、年、也、 一、俵、出、も、有、之、以、故、在、方、又、右、之、取、之、来、遠、失、之、  
之、振、下、之、取、之、也、

乙九月

太之進下之書解  
太之進候 以後也 候出之方之候生之何事也  
下之書解 太代安中より下之書解  
九月

形代中  
河車形中  
形代形中

安永七戌年

一 稻葉上穀候より後之由信止之候に年少人一杯之者目等  
不他申立可有之候に年上穀之紛發稻葉之分不  
化不取上之申

明和九辰年

是

凍木之義也山室本之より方由候申多し取之候に年交は  
度之間に在る候に 候付在る取之候に方之候に生之候に  
一 在る凍木大小在る木敷一村物之取改奥山津之方之より大之里  
凍苗木たより取改を在る方之書出之より取改は凍木目中之  
為繩結付重下より取之候に 候出上を此火木造、不中候  
凍木之義也之取改は凍木より入之候に  
一 凍木根小之在る一取改園方取改角格より取改根之木  
も括凍木出候に方之生之候に取改に申  
一 在る方之材より書出之通書候に申  
一 何事  
凍木

門

何本

何本

何本

門

何本

何本

何本

門

何本

何本

何本

但或尺也了上太本之

字兼山之名

何

凍中本

但目也了甚尺也了

太口

何

凍小本

但寺也了甚尺也了

日

日

凍苗本

但或尺也了上太本之

何本

何本

何本

但或尺也了上太本之

何本

一也之山也

何本

何本

何本

何本

何本

形在江中

山猪子方海中

列候之在江中者、及方山、其下村、下村、福

下村、下村、

明和四辰年

是

一山候分中、若他而、持出、山凍、実當年、分山、買上、お米、以、生、石、河、在、下、山、福、吉、村、切、山、凍、下、年、凡、何、程、斗、七、お、病、下、共、大、概、生、村、三、例、年、実、取、以、者、下、お、尋、多、敷、吉、村、六、月、十、日、迄、三、五、万、石、在、方、中、出、取、下、下、村、

一山、買上、お、米、以、上、お、出、出、山、凍、地、而、下、賣、出、以、者、お、米、以、上、お、形、下、下、村、お、追、目、付、以、者、お、米、以、上、お、村、役、人、大、名、及、お、米、以、上、小、百、村、大、名、以、上、お、合、分、代、方、中、お、米、以、上、お、米、以、上、  
一山、漆、以、実、取、以、者、年、依、熟、不、熟、以、者、多、少、有、以、者、備、以、者、  
一山、凍、以、増、加、以、者、年、以、者、年、以、者、年、以、者、年、以、者、年、以、者、  
一山、買上、以、者、山、凍、地、而、下、賣、出、以、者、代、合、前、合、以、者、年、以、者、  
一山、傍、山、以、者、生、村、以、者、大、方、利、以、者、依、實、取、以、者、  
一山、右、以、者、山、凍、地、而、下、賣、出、以、者、山、人、已、形、兵、村、役、人、城、下、中、外、  
一山、其、年、以、者、多、以、者、賣、上、以、者、以、者、山、候、以、者、米、百、姓、潤、以、者、  
一山、米、以、者、以、者、以、者、以、者、以、者、以、者、以、者、以、者、以、者、  
一山、米、以、者、以、者、以、者、以、者、以、者、以、者、以、者、以、者、

九月

要

安永四年

是

一 田用拾免之者大之内村言佐地或を出免未之故以取具之に依  
味の中之互之を以て是れ田用拾也 佐田之者大田用拾建  
来り候お來り方は辰辰之也

一 病人言火中の人言田中互之を例年之迄九月迄翌日帳面  
抄出之と來れに之抄の中互之を免民言之故是又右月之性而仕立  
淨合お來り候の中身迄之候傳之上り抄出之方は之抄の  
中互之を免民言之故又拾免書上具之と申立之候下之申

一 收年免民之申立お申田用拾有之候未發之候上之申  
此之申生保らる申立田用拾お除候下之候之申免農  
業不替有年之免民申立之候下之申之申は辰辰之候辰辰之申

一 當年免民之申立之候は 佐田之村拾免之申も未發之申上  
地にお來り候申田用拾之候も之を免民言之故辰辰之候辰辰之申  
申立之申

一 抄出田用拾之申立之候性而之候辰辰之申

未八月

代右申

安永六年

是

一 性遠道筋田細降し不來而くも是等分赤治摩清本持  
概申蓮之申之遠道筋より下田細申之申申合治  
概申蓮之申之赤治摩方之持之申後田細降し辰辰

立方之公不速為所除... 世還前  
其法本極... 下

石二月

法本為吉

只代安中

法用米代納之定

時之換法

一拾五俵之米

平納米之代金之割坊上納

右之通極重... 形也

安永亥年

地代安中

一給人中級米之... 出而

一地代米之... 卸以

代安中... 下

安永亥年



一 出園並下ノ掃子も亦取ら振り方又波出精柱立てり  
 一 田地ホも亦障の長方に其取除根後毎ホも中甚著り  
 一 右掃子之長方より掃木後ホも立り取て成りり  
 一 材深之長方掃木列候出利ホも古来由敷之是柱  
 一 立り取心是古苗ホも深木後ホも立り取立振りり  
 一 古来方之深知方之材方之知敷長月敷在ホも中近ノ深木  
 一 後ホも出りり  
 一 是年深之苗中長給お成り若し有之方中立有之は  
 一 辨之長も之は取て成りり  
 一 右ノ振り方ホも又取下ホも解りり  
 亥四月十日  
 下河邊之庄長

是

一 山取分在ノ山深実益万止方ノ方ノ山買上波以方由候之長を百姓  
 一 掃子中出を在方ホも一取納の然り上其地取出之長難おホも生  
 一 方材ノ山取天ホも中付深之実廉末ホも波以振りり中付立下

五月

山掃子方

山取分中

天明元丑年

一 二合田山用水櫻ノ川上ノ舟水車一ホ止与中連り如若去所ノ各谷  
 一 所近河原穀屋難矣ノ振り方是近ノ是山免之ホも依り堀渡人  
 一 是下取水勤方中出りり一十年人足四百人ノ年ノ掃出候り  
 一 寺中ノ掃子之山取門等法若堀渡中付りり











草下

十月

那代中

那代中

是

今物切之安之舟別紙之通清家是中内連有之切之通換  
誤、次書在之通中書

一 村之役當之若夫之船之内、お力之債地也、  
定、場備大石集九條、  
年貢納式之出穀、  
傳教書改出入、  
中、舟、  
入之供、

一 此代大養米豆之味、  
之期、  
一 花為在、  
後、  
竹、  
之、  
不、  
太、  
為、

太、  
為、  
流、  
給、  
白、  
有、

此等在方之者其可及難依以余為方者尚又之是熟讀之  
之且之德以難云新規之法たう大以茲と亦立以事之精案  
取計の概て之十合下

十月

形代

形代

是

一百姓大に持山之内お討をい山の中へ成地設置し山之形  
之も不中一様成取し旗の者も新案畑も立置し木口根  
おの地力もあつて之を按方へ成取し之も亦も取上  
て成取し是山用木力も之を山形の中へ成取し之も亦も  
百是之の形造りもあつて

大に之を形造りもあつて

二月

大月廿中

寛政二戌年

是

五月廿日山形中在所在大に控め方お用ひは右之雨を在方  
助もお申すも之は万と朱方へ不利な事お用ひは  
信出の月生れぬてありしなり  
右之在りぬ生れぬては右之と申す事お用ひは  
中より之を造りてありしなり

四月



山飯分竹藪之数年、落く、去年枯の藪も有り、山用竹不  
足、去年の依、年々、一、百、反、荒、付、山、日、心、枯、竹、村  
藪、分、村、人、是、心、入、て、中、中、竹、村、藪、地、大、日、入、て、信  
中、中、竹、村、別、竹、藪、中、心、山、信、受、て、中、中、来、付、辰、中、中、中、  
但、中、入、村、人、是、百、竹、或、根、大、勢、有、百、仕、村、方、之、痛、  
不、亦、年、根、勘、年、一、仕、方、山、日、心、勿、痛、名、山、中、亦、  
意、度、中、中、竹、中、中、中、

一、山、田、林、荒、山、林、大、苗、林、日、前、之、物、心、立、込、分、板、刈、亦、改、是、又  
入、中、中、竹、中、竹、農、澤、之、元、汁、生、村、方、人、是、折、出、中、中、中、  
村、方、之、痛、亦、亦、亦、根、之、百、名、竹、古、人、決、中、中、年、百、仕、根、  
之、根、村、後、人、在、中、中、中、中、中、中、中、

但、生、時、掃、子、心、立、込、山、林、下、枝、亦、中、中、物、亦、持、取、  
仕、方、亦、亦、中、中、村、方、亦、亦、中、中、中、中、中、中、中、中、  
或、中、中、中、中、中、中、中、中、中、中、中、中、中、中、中、  
一、中、中、中、中、中、中、中、中、中、中、中、中、中、中、中、

亦、中、中、中、中、中、中、中、中、中、中、中、中、中、中、中、  
後、中、中、中、中、中、中、中、中、中、中、中、中、中、中、中、  
中、中、中、中、中、中、中、中、中、中、中、中、中、中、中、

八月  
形代中  
形代中

大目付中



菜種綿種生可要田之亦を極利生能之可也其止  
并穀之勿備麦生外新穀止も穀物漁分多く他も出  
概之故出水後荒地之米地面も其更新穀之可也其  
概之可也

一 爲る 信州河之分一造田以嚴守之其改色造田造田之  
概之可也其分在田柄より之分一造田減高中其分  
酒之酒米制禁之可也其地以綿田其分下中一  
一 爲る 信州河之分一造田以嚴守之其改色造田造田之  
概之可也其分在田柄より之分一造田減高中其分  
酒之酒米制禁之可也其地以綿田其分下中一  
一 爲る 信州河之分一造田以嚴守之其改色造田造田之  
概之可也其分在田柄より之分一造田減高中其分  
酒之酒米制禁之可也其地以綿田其分下中一

太之進之可也其分下

形代中

町中  
形代中

寛政四年

一 田之死下村之年之田用控免らり中其分一  
分其分言其分田用控中其分其分其分其分其分  
控年田用控中其分其分其分其分其分其分  
定田用控中其分其分其分其分其分其分  
中其分其分其分其分其分其分其分其分  
其分其分其分其分其分其分其分其分  
其分其分其分其分其分其分其分其分

以遠之... 爲之... たりも... 爲る... たり... 合尚又... 爲る... 爲る... 以之... 上  
下... 中... 立...

一村方... 親免... 四月... 控又... 七... 在... 親引... 未... 百姓... 活... 弱... 不... 拘... 一... 日  
四月... 控... 不... 太... 控... 之内... 子... 四月... 控... 亦... 除... 七... 也... 若... 以... 控  
四月... 以上... 下... 中... 立...

秋中... 立... 忍... 方... 之... 免

一新... 免... 氏... 一... 村... 切... 帳... 面... 之... 冊

一言... 行... 不... 一... 新... 免... 氏

此外... 貸... 地... 之... 亦... 除

是... 除

一... 免... 氏... 此外... 遠... 之... 免... 口... 也... 亦... 除

内

一... 免... 氏

地... 之... 免

太... 之... 通... 之... 切... 忍... 立... 右... 肩... 書... 没... 取... 内... 人... 教... 之... 言... 淋... 取... 何... 人... 控... 口... 兼  
之... 下... 子... 大... 何... 人... 亦... 控... 兼... 之... 上... 也... 人... 何... 人... 之... 忍... 入... 且... 備... 不... 亦... 兼... 其... 也  
何... 年... 之... 前... 何... 免... 氏... 亦... 控... 兼... 之... 中... 也... 亦... 控... 兼... 右... 近... 之... 免... 氏... 也  
之... 若... 也... 難... 候... 之... 振... 子... 亦... 取... 取... 之... 度... 為... 以... 作... 之... 中... 立... 之... 免... 氏... 也  
以... 有... 者... 又... 不... 兼... 之... 免... 氏... 也... 振... 之... 爲... 何... 免... 氏... 也... 及... 固... 窮... 以... 除... 免  
之... 下... 書... 出... 之... 免... 氏... 也... 自... 免... 氏... 也... 方... 秋... 中... 控... 兼... 之... 免... 氏... 也... 上... 之... 免... 氏... 也

右... 免... 氏

一... 免... 氏

是... 除

一... 免... 氏... 亦... 免... 氏... 之... 免... 氏... 也... 内... 控... 兼... 之... 免... 氏... 也

但... 何... 之... 年... 之... 免... 氏... 也... 亦... 免... 氏... 也... 亦... 免... 氏... 也... 亦... 免... 氏... 也

一 何石

地蔵下れ

大之進部内人救世也哉口有之先山石園桂光之徳也

一年李貞氏

太日引

如之何の長歳つ四月控去之歳の  
一 言何石 年李貞氏 歳宮

但何年何年進何年四月控

大之進歳口有之先山石園桂光之徳也

一 疫病人中立

太日引

但部内人別異病人救世自歳り方何日歳り進何年救  
世人切之徳也且石夫之方是之徳也也痛治医少  
石而亦之救成り且又中立之言も去免何つ之徳也

拾出山自多方山修徳利也

一 火車人中立

太日引

但火車中 月日 書出り 自方方の修徳利也

但年流者も多し何年何年進つ之徳也

一 在家引 耕地引

太日引

但在家引 石有者之徳也 一 村切性也  
波一之文 山石園桂光之徳也 中切新中 之也  
日振也 故也 生次青巨細 山石多し 有也

一 川久美山崩未立也 石中 分治 歳口も 一 村切性也 仕  
立つ書出り



一 百姓先之義を農子等古勵一戸は材方方柱仕付時  
も後不絶出來は旅は方材役人長去り共急度お制  
下りけは後書又右体之義不絶不絶も及はれ上  
材役人大城度下りけ

一 正年不絶於仕材方二辰不絶色多改名仕入上毛  
去辰お重一義有り方は是亦義年亮材役人  
以方不絶密に之り方之来右体之義不絶急度  
お礼材役人方中村方有り之来急度生方と  
精密にお改新出は旅之存外  
太之旅出支取下材之役人方下り中村文中形取重  
去り中村連下方下

丑十月

形代

形代

寛政七年

一 去書方出收納米取は出因取と米代古申年苗取は  
武下市因取

寛政七年

是

一 市因穀之義を米辰 公急も出連方は存前  
市妙取は外も別辰出因穀出取納米村も年柄  
随以妙取は旅中連取にお困は材方方取花入  
渡り産身或は崩喰亦入用は減一穀言は  
市は義有りは村取も年穀言古出

市上清留も本苗の生を志すにけ報ふらず本根利了後  
各村役人太卜言中丹を自ふる方もその由の山野報を  
勿論村報たは来不帰方不短根丈にり所升下りり下

卯九月十日

東田又八郎

後進長右馬

寛政七年

於山飲門地不并賣買の義を以停止する古の和五子年  
中連重一以て身根の義本他而買入改商買割密々太保  
振重一山花下本門の根束義方と成る風守有る重  
不西の之の由紀以上急度中丹方有るは後在是の由  
不及山花の之来他而并山飲門賣買亦以山花止する  
案所在并高買改り共在の故遠改り後一太の根も亦用

此後他亦并忍改或を賣入り 又利改り共方之根束方り  
百捕を以味急度中丹方有るは方之由名をてなるり  
太の通の由生之町在る共太下丈一と中後山を并高買  
改り共太の由丈心好遠之根急度下中丹有るは由件  
之高買改り共方之由町在役人太下と山花若般友共  
於方之由ありと由根下中丹一等困改指並地分最  
以義方之由所在役人太下為城度以方是あり根代在由  
丈一と中連重一と下

卯十月

郡代中

町奉行中

郡奉行中

寛政十一年

是

津市丸石垣崩はは方々より舟農降之良連々修補仕名  
修出する太普法人は山内村より時々下りて居り  
太之邊より治生を下

未三月

形代中

形代中

此度申候石垣は修補舟出候内刻人は百仕り余是迄  
外は賃淺き揚子村方より或は山内村より  
之若も下りて居り申候は入札振下連々下り

一人是其人物被波入札中

農降の内斗は普法あり中

船方夕七は時進は普法あり中

是日人は他人近き振出下り中

他候は若振出を曲中 修下り中

山普法お始は目々舟城下にお借居出候中  
形代を交人は振出下り中

太の邊は波入札は振下り届て有り  
と書入振下り連々下り

三月十七日 設楽所之書

別紙申書に振出の文取付村より下り

一太山普法寺の古き書に「農隙斗りも百姓の義に以て  
山中福至の根なるを一果の由來の由普法寺に樹く山所無  
之為に山人是之を不取分以て追刻魁中解一是又追之連  
至之者」とあり

四月十八日

設歩所を傳

寛政十一年

山門の並出用拙大在り中出、良村役人下不及對談風障お立  
並本又々居久拙木根、伐取百姓大母結を以て立並  
抄林杯も一時伐取或々中或中、用本伐取の以り  
拂本、所を道敷多、少敷伐傷、以り、中、以り、以り  
大力と失以林取立、其落事以、取取、以り、以り、以り

大木作と云々、山門の並出、山門の天能、村役人下、及對談風障  
抄取、以り、百姓難義、不及根足斗、山用拙大取抄園根、伐  
取、以り、山門の並材役人下、以り、以り、以り、以り、以り

一山用本伐取、良村役人下、及對談風障、以り、双方獲  
又細者、抄園根、以り、山門の中伐取中、以り、以り、以り、以り  
園、以り、以り、以り、以り、以り、以り、以り、以り、以り、以り  
山門の中、以り、以り、以り、以り、以り、以り、以り、以り、以り、以り

未十月

形代中

形代中

寛政十一年



是

新林石立の義兼守下連年比今の石立の共稀に我守り必是波  
方未信功の志故に石立もて有るに仍小苗木立の門代守中持  
と改家勢出たると長徳石立又と改代た上一返り石立が改立林  
中事はと代守中一畝及歩改の上情を仕立守中付山守中  
引候に取つて石立の太と連代守中ト守下連山守中ト  
為の故守下連守下

未十月

郡代中

郡守中

寛政十二年

湯内村の山崩川欠砂押木有るは石立生程池以川地又石  
用控免と申下は然ら上も太場不立為りは石勿論或は田畑新  
開新屋敷未出来りは生辰申連中出申定法に改と文下守  
以一向の生辰申連守中申候に取減り振申候り石立は然  
去守下年凶仍と申と申候は田畑も荒立り我救多有り候  
是進も不及抄候は石立を仕立守下連守下連守下連守下  
柱上は新築并に二枚柳木立切不川欠立為田畑山中地用キ  
新屋敷建り候も石立守下連守下連守下連守下連守下  
取改当国守下連守下連守下連守下連守下連守下連守下  
守下連守下連守下連守下連守下連守下連守下連守下  
一節又石立守下連守下連守下連守下連守下連守下連守下  
守下連守下連守下連守下連守下連守下連守下連守下



大之邑寸度後 以後 任出る方は生息可也  
中車を代官中にも下中車を下

中車月

形代中

町書中

形書中

寛政十一年

天明八年後

以後法代官止

任後は書中官

一苗年田方之我出水未育の場は格別生れ一統兼生も  
且苗苗時之振多々之難一年柄も亦大森雨の後  
傷之若き法之は生息より出升者より他及る

苗年之我大作之我力之百歳は天忌防方改世法は之難  
形苗苗も一力之は概々火を林火或は毒を流し又之  
空疎地を打し振束我も力之は列之也他は亦之  
万歳可は天出升の田方之難之池九一畝安分二之滴程  
充之き之はは虫之我は他は石灰之翌年之地  
リは概之あり冬より竹之葉を入直去之至切返り地  
之入り之概之は百大之概之あり村方之若大古防  
方之我論之概之は改之太急之は苗之は概之も  
四世活方之は越中守殿也 任令之は太他は之概之  
治大也又太一方大急多村方ト合之概之は改之下  
申七月



運送人は是よりお費し村に送依之より乗成由之を山日心等  
と成之を所傳之振らる中身元方より下段に及方等用之  
之振中身不立本亦お納之を括居之杖役人申元之上上  
の中より下

戌十二月

郡代

山車以中

元方以中

享和三亥年

此支配下材より元方段而此段運納は山車以中身  
以日法通し不中納未を之竹木取多あり振居は早元文  
負人未納之にお立之共計之何を材役人本元利之り  
お申より元方未之未を之之振居度より中身より元方

之を運納日割よりお寛め上身之振居之册より中身より下

亥三月

郡代

享和四子年

元

世度

兩社此普清身入用竹木運送之人其不拘坊不出紙分刻姓  
一より中身より下

右之邊より此生之形より別事の中より一より中身より下

子十月

三浦控次第

別紙申すに板子通り文配下材ト申す通り方々

十月十日

吉本重右衛門  
伊东仙左衛門

文化元子年

口免

一 由文配下材に去秋中上納造之内に方石を成て文を揃  
有るに利立並に造りては後年中立は材のよき事  
由り不致内にて文原小に掛納の村に有るに或は  
当秋の吉本重右衛門村に名を大に忌言申す有る

七月

文化二丑年

在方石元方役不立波運納完料の内山切方持りて  
上引出の事有る完料本口に繩付かき久しお打込  
又砂利掘砂をみ出ると利立並に有るに  
舟と舟太作の波運納の事有るに上  
事有るに利立並に有るに

丑十月十日

戸塚仙左衛門

文化三寅年

材に造納の初不立に有るに  
吉本重右衛門の波運納の事有るに  
納の事有るに

増徴の事は往來の信を以て之を扱ひ是又其原を以て  
心付て之を申合  
一 治所納の良申切の内は之を何れ院帳に不致一紙切封  
答は是等又其原を以て之を申合下

七月

成田除檢

文化四年

替り五穀の才一之四圍在る由領内も大合にて入おは  
之に是年並盛に出来は然るに小使計道沿河之延村  
林を認め之程言不致上致多仕列の業左耕能の妨に  
米并穀整大に宜出来り之に其依田細多の村方を整  
致は其耕能の付良に後し田原の引多し其形兩実不  
少

お米は田細のよも等用、米の右收年、後上由も由  
と米上細も下細、米並不入減少に致は耕、正列は、若  
遠派練不致の右整、利も薄く又を遠以子、米並は  
失以整、換毛、田細、不化、如、以上造、其、若、有、  
子、お米、大、耕、能、而、已、心、入、下、言、は、地、  
羨、目前、利、迷、以、行、換、失、を、不、考、終、困、窮、及、後  
歎、教、子、之、言、位、田、細、多、物、以、村、役、人、長、立、若、等、  
人、本、治、は、之、を、令、致、一、耕、能、之、際、一、年、程、之、  
之、不、致、一、振、百、姓、大、教、を、消、一、下、の、若、は、方、を、不、判、分、  
之、  
養、致、一、田、方、不、出、米、其、以、味、之、上、不、化、之、教、不、取、止、又、其、  
氏、お、中、立、致、大、及、妙、傳、有、教、取、其、村、役、人、大、意、度、  
以、答、之、有、之、百、姓、大、合、致、一、不、致、之、村、役、人、之、教、

此切不海切... 實意...

大之振... 諭戒... 存... 那代

印三月

那代

山代山中

文化四卯年

那山村... 別所... 何年

今七月

文化五辰年

一村... 石左... 何年

一六... 修後... 何年

文化八未年

... 修後... 何年



一柿澁より我酒等入るるに因て不承承は方上願に長酒樽を  
 入持た不致り後竹木元方及申為くし申連するもはりは天  
 不承止去秋中にも柿澁酒樽に入持た村方も有るに後  
 高多と申申難儀にも申承り申するも不承承止り後元方  
 申中申するも不承承止り後元方不承承止り後元方

未七月

山田吾吉史  
 三首甚左馬

文化十戌年

光

村に山林に立木ありしを抄没せ其方之類を山田吾吉史  
 山田吾吉史中も厳敷申す事ありは後大杉田五井西紀を止り  
 不承承止り後元方不承承止り後元方不承承止り後元方

申す事ありは後元方不承承止り後元方不承承止り後元方  
 後元方不承承止り後元方不承承止り後元方不承承止り後元方  
 不承承止り後元方不承承止り後元方不承承止り後元方

戌二月

秋代

文化十戌年

光

清膳承去の寅年、秋山片平西紀酒樽酒樽、角を不承  
 承止り後元方不承承止り後元方不承承止り後元方不承承止り後元方  
 不承承止り後元方不承承止り後元方不承承止り後元方

戌八月

形代中

文化十戌年

大同十

洪国年首年... 大豆代金... 市用... 每年十月... 十五... 指出... 自由... 切... 市... 料... 年... 中... 意... 度... 市... 场... 未... 出... 料... 七

山代... 地... 不... 意... 度... 市... 场... 未... 出... 料... 七

五月

太... 仲... 市... 场... 未... 出... 料... 七

例... 市... 场... 未... 出... 料... 七

戊十月

形代中

市... 场... 未... 出... 料... 七

形代中



一 汁日之茂地債之来年方より其切之方より其代并  
名之青中より其茂地内に入至るは追之汁日之方より其  
汁之切債より其切之方より

汁日之茂地債之来年方より其切之方より其代并

一 村之茂地大老絶林前より其出流より其判之方より

一 村之茂地大老絶林前より其出流より其判之方より

一 村之茂地大老絶林前より其出流より其判之方より

此之茂地大老絶林前より其出流より其判之方より

文化十三年

是

一 村之茂地大老絶林前より其出流より其判之方より

一 欠前入十月日之債を中出流より其親族より其判之方より

一 欠前入十月日之債を中出流より其親族より其判之方より

一 欠前入十月日之債を中出流より其親族より其判之方より

一 欠前入十月日之債を中出流より其親族より其判之方より

一 欠前入十月日之債を中出流より其親族より其判之方より

一 欠前入十月日之債を中出流より其親族より其判之方より

一 欠前入十月日之債を中出流より其親族より其判之方より

子十月十日

中津之助

戸部修三郎

天保十三年

文政五年

元

清收納米之義并性本自元一改修備一答之乃元正亦撰方  
蕭末ニ取米多ク之取少取方一之米亦方之且秋中亦之  
米生年所入者多取買法大穀支所之米亦目少之米亦方  
有之振之取亦方上月之持抄方米也利米亦方中之之方  
高也五年九月後、取米之取之振之債大之、之上通喰  
度亦債有之、の身撰、の列也、之取立振列減米亦方  
以五年元家初撰方、の取立初、の撰債法至、の取  
取元九月後減穀、の債多、の取米也換米、の取亦方  
亦方、の取立、の取立、の取立、の取立、の取立、の取立、  
味不於合、の取立、の取代、の取代、の取代、の取代、  
味不於合、の取立、の取代、の取代、の取代、の取代、

其一作并性本自元一改修備一答之乃元正亦撰方  
振多、の取立、の取立、の取立、の取立、の取立、の取立、  
以改元、の取立、の取立、の取立、の取立、の取立、  
亦之、の取立、の取立、の取立、の取立、の取立、

午の月

那代中

那代中

文政七年

清用米花大管与備元屋及地下移考、振付度、  
下、の取立、の取立、の取立、の取立、の取立、  
当秋、の取立、の取立、の取立、の取立、の取立、

一 三間梁

新万八石

但老株之竹苗合拾五両山原足材木之類也山切之而  
其用也  
大之通子多材役人少下連て中より下

中六月二日

松井生本吉  
初本松之宿

文政七年

是

多民山用材中より其性古きもの稀なるは天の三戸大山  
絶之良極利之山用材絶え不其後引續け敷き乃古来稀  
米大山化灰戸口甚大之區域池等村々絶て地多く出来は亦

已後連絡之山用材不あり村連きより救ふは家采亦年々少き  
可程餘年之出来追々其材之人数も亦増はは流弊不絶  
左程も其多き者も多民ト云う程其材の計敷中其材  
材役人古成度力も其多し又之山原材力も寛政中其材  
文化之初進も追々下より其材の出来又は流弊多民救ふ  
亦其材の出来は不絶は村も亦其材の出来は不絶は村も  
左程も其多き者も多民ト云う程其材の計敷中其材  
可程餘年之出来追々其材之人数も亦増はは流弊不絶  
又之山用材不あり村連きより救ふは家采亦年々少き  
可程餘年之出来追々其材之人数も亦増はは流弊不絶  
又之山用材不あり村連きより救ふは家采亦年々少き  
可程餘年之出来追々其材之人数も亦増はは流弊不絶



中五牀の地も享和二戌年又化五辰年中福の葉洞の地  
総て區々不本米概是又少石汁を方々なり

中九月

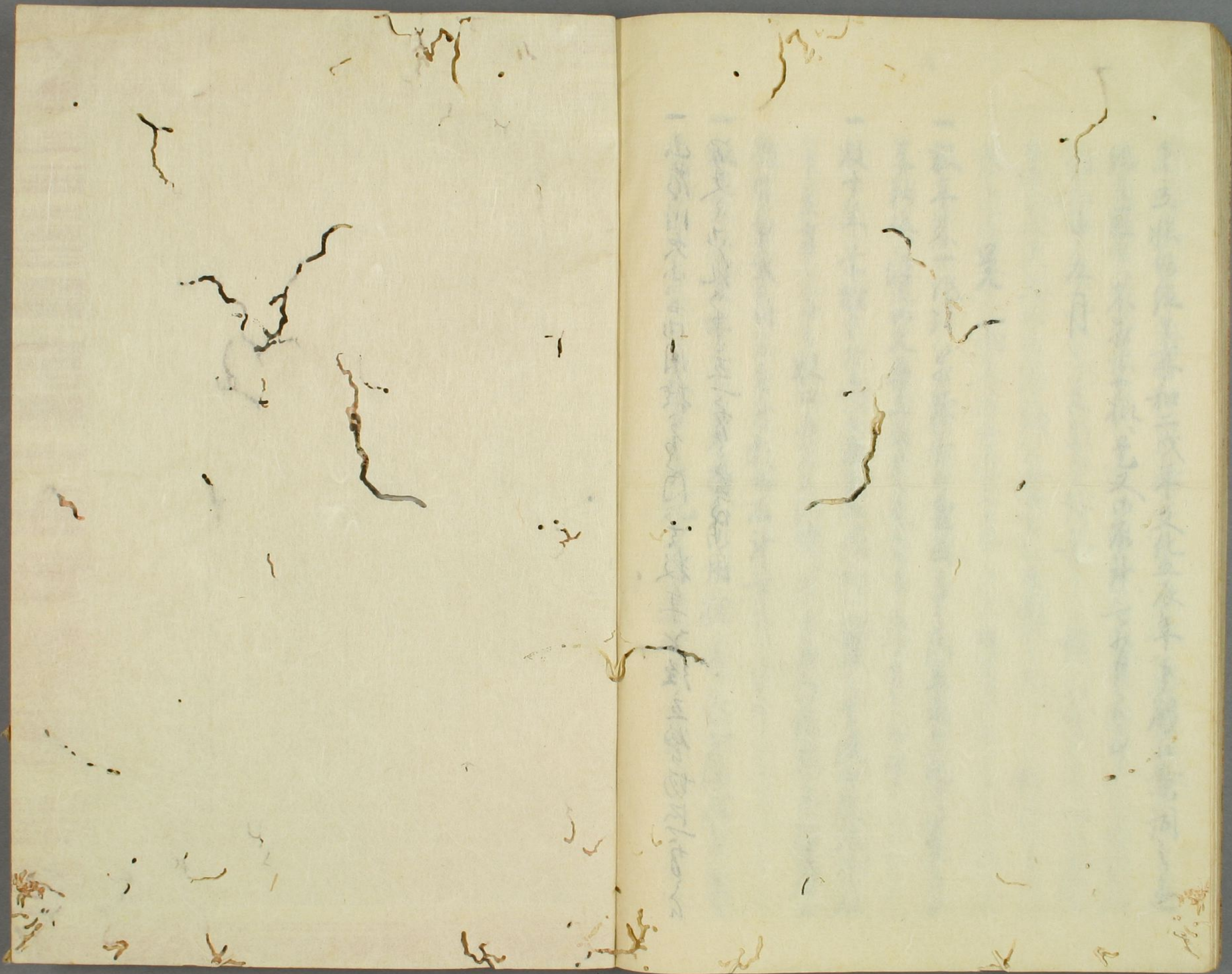
是

- 一 数年來一他引を其居る農民言に内立並に電も方々なり  
米秋迄迄は内見毎立並に夫々の中立を方々なり
- 一 数年來米材を付ある苗の田用捨免方々は後方際況今以  
て中立方々言も穀口おるは法中々々も月根数年別置居る  
者ありて毎々りるは丹敷田石汁を方々なり
- 一 数年來苗上地免らるる苗の田用捨免方々は後方際況今以  
て中立方々言も方々是又言も少石汁中立を方々なり

一 山崩川欠小言田用捨免りる内も数年を経立ぬる地は方々なり  
又言も少石汁中立を方々なり

中九月





Faint, illegible text, likely bleed-through from the reverse side of the pages. The text is arranged in vertical columns and is too light to read accurately.

