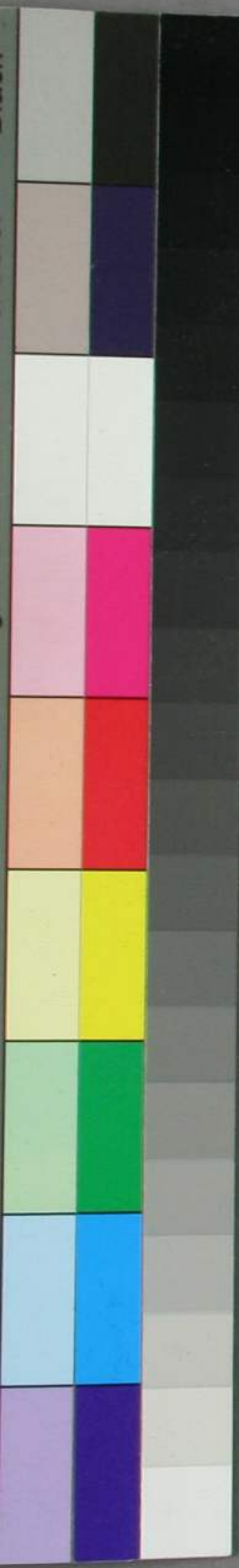


律令要略

73

7088



律令要略

所属 HK  
部 遊佐文庫  
番號 2  
小番 101

4223  
R481

181



昭和十九年十月十七日  
遊佐慶夫氏  
贈寄

77 919

<2000-551>

公事吟味之心得

一 息の首に成る事紀の言海の外産の  
 事其人掛りの吟味は双方の交對を以て  
 間分又一方の總紀或は論和の度より  
 身向き色は自分系に比して之を系に推して利  
 分る也又其人息の事系を初に記すに  
 公理非くは是れ考るは双方の交對を以て  
 二 道理の語り志すに對交の辨別を以て道理

一 此は勝るんよ巧成魚たかあり一方たかなり又たかハ  
吟味さまたけ物成事な有るは也

一 双方ふたはたの泥投どろなと指さをさし書かぬ又えん誤いる意味い又其ま書か文  
起おこしと麻食あし忘わすれ公力こうりき旁わりしと夫おと言こと考かん考かんは審しん人  
起おこ魚いも審しん事ことヲ指さて守まも保たもつ審しん時とき事こと

一 理り非ひ分ぶん事ことありとて櫻さくら之の止と我われ負まけ方かた成なて教いく及た思おも  
指さ魚い又また疑うたがお事こと起おこ魚い也なり公こう入い堀ほりて之の益えき事こと

一 論ろん長なが門かどの思おも一いつと我われ後あと練ねんて之の一いつ枝えだ交ま断たん  
や深ふかに程ほど有あらんかして枝えだ葉は事こと治ちと條じょう細こ身み衆しゆ  
る事こと一いつ事こと

一 正ただ程ほど一いつ事ことか一いつ波なみ向むか是こゝ求もと双ふた方はた身みて自みづかれ  
本もと程ほど一いつ事こと邪よこしまヲ禱いたて正ただ程ほど和わ睦まど一いつ尺せき從したがて漸しん也  
事こと一いつ事こと一いつ枝えだ也

一 從したが書かぬ法はての事こと一いつ本もと程ほど未まて之の事こと也  
之の事こと一いつ事こと後あと也なり

一 心機好まざるを處り得るは又しなく今も情なき  
之れに據りては他方ヲ忘るべき禮也云々  
徳人の中央に居て分る友人の悲しむる礼を  
見る時姑く思ふ句事皆く之を礼の由と爲す  
をわづけしことと爲す也一 悲しむる記して大音  
答は悲しむるを禮と爲すなり 唯  
此の事速あり  
一 毎日之れ人情の直に親疎離れては和して礼  
を以て處るは以て一 歎息を爲すは以て縁  
を以て處るは以て一 歎息を爲すは以て縁

一 心機好まざるを處り得るは又しなく今も情なき  
之れに據りては他方ヲ忘るべき禮也云々  
徳人の中央に居て分る友人の悲しむる礼を  
見る時姑く思ふ句事皆く之を礼の由と爲す  
をわづけしことと爲す也一 悲しむる記して大音  
答は悲しむるを禮と爲すなり 唯  
此の事速あり  
一 毎日之れ人情の直に親疎離れては和して礼  
を以て處るは以て一 歎息を爲すは以て縁  
を以て處るは以て一 歎息を爲すは以て縁





判

一 大藏内近江丹波播磨八ヶ岳系所著の  
 所出但大藏内山城大和河内和泉播磨  
 右八ヶ岳内播磨河内播磨大坂河内所著の所出  
 又和泉河内所著の所出大和河内和泉所著の  
 所出の世所著の所出  
 旅人の地味買入出入の流状を  
 初判の公事行の所著の

一 公事日定然の自教日限但後日は夜  
 たり是中身但遠く出入の流状を自教の考日  
 限の所著の  
 一 地頭成文死人の身物類の流状を  
 之の之中法の内を以て相停止の自教を  
 場を式日之令用考公給の但の流状を  
 中身所著の所著の所著の所著の  
 及沙所著の



一 死罪以上は至極の事也及之を以て結進品類

事小なりとも公に承る

一 寛政の時に許定用寄合を撰出する

一 京都大坂堺高田奉行新制の由分ヶ山城大和

近江丹波の京都所奉行の公事許定承り候

津河内和泉播磨等々分ヶ大坂所奉行の公事

許定承り候一日大和一由ヶ大附益城表死

候成高田奉行所候但公事許定承り候

之及双方の事あり人組各々之令下漸者事也

出くとも之許定所と承り

一 地領遠又ハ一ヶ地以て百姓出入由地領分所

有る公事由地領分所候但地領分所候事漸多と承り候

一 伊願所と百姓出入を所と之死人漏状等々事也

但之由て死人何ヶ分と承り押取候事或ハ裁許

候事裁許無然候事方承り候事許出之死人

人知坊遺越起<sup>ハシレ</sup>遺<sup>シテ</sup>人<sup>カ</sup>事<sup>ハ</sup>後<sup>ト</sup>耳<sup>リ</sup>  
 其<sup>レ</sup>之<sup>レ</sup>訴<sup>ハ</sup>訟<sup>ハ</sup>人<sup>ノ</sup>之<sup>レ</sup>殺<sup>ス</sup>坊<sup>ノ</sup>也<sup>ト</sup>事<sup>ハ</sup>以<sup>テ</sup>不<sup>レ</sup>當<sup>ト</sup>裁<sup>シ</sup>許<sup>ス</sup>と<sup>シ</sup>  
 并<sup>シ</sup>私<sup>シ</sup>成<sup>シ</sup>或<sup>ハ</sup>百<sup>ニ</sup>此<sup>ト</sup>日<sup>ト</sup>以<sup>テ</sup>

一 其<sup>レ</sup>以<sup>テ</sup>不<sup>レ</sup>當<sup>ト</sup>及<sup>テ</sup>并<sup>シ</sup>私<sup>シ</sup>成<sup>シ</sup>前<sup>ノ</sup>裁<sup>シ</sup>許<sup>ス</sup>事<sup>ハ</sup>漸<sup>ニ</sup>公  
 爲<sup>シ</sup>年<sup>ノ</sup>月<sup>ヲ</sup>終<sup>シ</sup>在<sup>テ</sup>裁<sup>シ</sup>許<sup>ス</sup>非<sup>シ</sup>分<sup>カ</sup>中<sup>ニ</sup>与<sup>テ</sup>存<sup>シ</sup>條<sup>ハ</sup>然<sup>レ</sup>其<sup>レ</sup>之<sup>レ</sup>  
 以<sup>テ</sup>之<sup>レ</sup>存<sup>シ</sup>訴<sup>ハ</sup>訟<sup>ハ</sup>方<sup>ニ</sup>追<sup>テ</sup>裁<sup>シ</sup>又<sup>ハ</sup>亦<sup>ハ</sup>其<sup>レ</sup>方<sup>ト</sup>裁<sup>シ</sup>授<sup>ケ</sup>  
 亦<sup>シ</sup>以<sup>テ</sup>人<sup>ノ</sup>裁<sup>シ</sup>許<sup>ス</sup>必<sup>ズ</sup>定<sup>ム</sup>之<sup>レ</sup>矣<sup>ト</sup>其<sup>レ</sup>母<sup>ノ</sup>人<sup>ノ</sup>以<sup>テ</sup>同<sup>シ</sup>之<sup>レ</sup>演<sup>シ</sup>談<sup>ス</sup>  
 一 其<sup>レ</sup>掛<sup>ハ</sup>者<sup>ハ</sup>也<sup>ト</sup>方<sup>ニ</sup>從<sup>テ</sup>又<sup>ハ</sup>其<sup>レ</sup>方<sup>ト</sup>存<sup>シ</sup>條<sup>ハ</sup>然<sup>レ</sup>其<sup>レ</sup>方<sup>ト</sup>存<sup>シ</sup>

一 其<sup>レ</sup>以<sup>テ</sup>不<sup>レ</sup>當<sup>ト</sup>及<sup>テ</sup>并<sup>シ</sup>私<sup>シ</sup>成<sup>シ</sup>前<sup>ノ</sup>裁<sup>シ</sup>許<sup>ス</sup>事<sup>ハ</sup>漸<sup>ニ</sup>公  
 爲<sup>シ</sup>年<sup>ノ</sup>月<sup>ヲ</sup>終<sup>シ</sup>在<sup>テ</sup>裁<sup>シ</sup>許<sup>ス</sup>非<sup>シ</sup>分<sup>カ</sup>中<sup>ニ</sup>与<sup>テ</sup>存<sup>シ</sup>條<sup>ハ</sup>然<sup>レ</sup>其<sup>レ</sup>之<sup>レ</sup>  
 以<sup>テ</sup>之<sup>レ</sup>存<sup>シ</sup>訴<sup>ハ</sup>訟<sup>ハ</sup>方<sup>ニ</sup>追<sup>テ</sup>裁<sup>シ</sup>又<sup>ハ</sup>亦<sup>ハ</sup>其<sup>レ</sup>方<sup>ト</sup>裁<sup>シ</sup>授<sup>ケ</sup>  
 亦<sup>シ</sup>以<sup>テ</sup>人<sup>ノ</sup>裁<sup>シ</sup>許<sup>ス</sup>必<sup>ズ</sup>定<sup>ム</sup>之<sup>レ</sup>矣<sup>ト</sup>其<sup>レ</sup>母<sup>ノ</sup>人<sup>ノ</sup>以<sup>テ</sup>同<sup>シ</sup>之<sup>レ</sup>演<sup>シ</sup>談<sup>ス</sup>  
 一 其<sup>レ</sup>掛<sup>ハ</sup>者<sup>ハ</sup>也<sup>ト</sup>方<sup>ニ</sup>從<sup>テ</sup>又<sup>ハ</sup>其<sup>レ</sup>方<sup>ト</sup>存<sup>シ</sup>條<sup>ハ</sup>然<sup>レ</sup>其<sup>レ</sup>方<sup>ト</sup>存<sup>シ</sup>

一 其<sup>レ</sup>以<sup>テ</sup>不<sup>レ</sup>當<sup>ト</sup>及<sup>テ</sup>并<sup>シ</sup>私<sup>シ</sup>成<sup>シ</sup>前<sup>ノ</sup>裁<sup>シ</sup>許<sup>ス</sup>事<sup>ハ</sup>漸<sup>ニ</sup>公  
 爲<sup>シ</sup>年<sup>ノ</sup>月<sup>ヲ</sup>終<sup>シ</sup>在<sup>テ</sup>裁<sup>シ</sup>許<sup>ス</sup>非<sup>シ</sup>分<sup>カ</sup>中<sup>ニ</sup>与<sup>テ</sup>存<sup>シ</sup>條<sup>ハ</sup>然<sup>レ</sup>其<sup>レ</sup>之<sup>レ</sup>  
 以<sup>テ</sup>之<sup>レ</sup>存<sup>シ</sup>訴<sup>ハ</sup>訟<sup>ハ</sup>方<sup>ニ</sup>追<sup>テ</sup>裁<sup>シ</sup>又<sup>ハ</sup>亦<sup>ハ</sup>其<sup>レ</sup>方<sup>ト</sup>裁<sup>シ</sup>授<sup>ケ</sup>  
 亦<sup>シ</sup>以<sup>テ</sup>人<sup>ノ</sup>裁<sup>シ</sup>許<sup>ス</sup>必<sup>ズ</sup>定<sup>ム</sup>之<sup>レ</sup>矣<sup>ト</sup>其<sup>レ</sup>母<sup>ノ</sup>人<sup>ノ</sup>以<sup>テ</sup>同<sup>シ</sup>之<sup>レ</sup>演<sup>シ</sup>談<sup>ス</sup>  
 一 其<sup>レ</sup>掛<sup>ハ</sup>者<sup>ハ</sup>也<sup>ト</sup>方<sup>ニ</sup>從<sup>テ</sup>又<sup>ハ</sup>其<sup>レ</sup>方<sup>ト</sup>存<sup>シ</sup>條<sup>ハ</sup>然<sup>レ</sup>其<sup>レ</sup>方<sup>ト</sup>存<sup>シ</sup>

出類

一 百姓家此亦京坂大坂高島坂所續入地場有<sup>まうけい</sup>

所<sup>しよ</sup>其<sup>こ</sup>入<sup>い</sup>有<sup>あ</sup>る<sup>る</sup>と<sup>と</sup>い<sup>い</sup>は<sup>は</sup>友<sup>とも</sup>身<sup>み</sup>有<sup>あ</sup>る<sup>る</sup>

一 右<sup>ミナ</sup>之<sup>ニ</sup>取<sup>と</sup>り<sup>り</sup>以<sup>も</sup>科<sup>か</sup>ら<sup>ら</sup>公<sup>こう</sup>事<sup>じ</sup>所<sup>しよ</sup>訟<sup>そう</sup>火<sup>か</sup>附<sup>つ</sup>盜<sup>とう</sup>成<sup>せい</sup>成<sup>せい</sup>

以<sup>も</sup>友<sup>とも</sup>一<sup>いつ</sup>印<sup>いん</sup>吟<sup>いん</sup>味<sup>み</sup>は<sup>は</sup>何<sup>なに</sup>也<sup>なり</sup>事<sup>こと</sup>以<sup>も</sup>同<sup>どう</sup>

一 町<sup>ちやう</sup>其<sup>こ</sup>以<sup>も</sup>支<sup>し</sup>死<sup>じ</sup>所<sup>しよ</sup>出<sup>で</sup>入<sup>い</sup>勿<sup>な</sup>論<sup>ろん</sup>と<sup>と</sup>社<sup>しゃ</sup>事<sup>じ</sup>以<sup>も</sup>支<sup>し</sup>死<sup>じ</sup>身<sup>み</sup>社<sup>しゃ</sup>并<sup>びやう</sup>

同<sup>どう</sup>前<sup>ぜん</sup>者<sup>しや</sup>不<sup>ふ</sup>町<sup>ちやう</sup>方<sup>かた</sup>支<sup>し</sup>死<sup>じ</sup>所<sup>しよ</sup>掛<sup>か</sup>り<sup>り</sup>公<sup>こう</sup>出<sup>で</sup>入<sup>い</sup>也<sup>なり</sup>事<sup>こと</sup>以<sup>も</sup>

初<sup>はつ</sup>判<sup>ぱん</sup>告<sup>こ</sup>近<sup>ぢん</sup>事<sup>こと</sup>不<sup>ふ</sup>町<sup>ちやう</sup>方<sup>かた</sup>支<sup>し</sup>死<sup>じ</sup>所<sup>しよ</sup>出<sup>で</sup>入<sup>い</sup>也<sup>なり</sup>事<sup>こと</sup>以<sup>も</sup>哀<sup>あ</sup>判<sup>ぱん</sup>

他<sup>た</sup>お<sup>お</sup>方<sup>かた</sup>に<sup>に</sup>守<sup>まも</sup>り<sup>り</sup>し<sup>し</sup>て<sup>て</sup>之<sup>これ</sup>判<sup>ぱん</sup>數<sup>すう</sup>い<sup>い</sup>は<sup>は</sup>り<sup>り</sup>て<sup>て</sup>判<sup>ぱん</sup>す<sup>す</sup>る<sup>る</sup>人<sup>ひと</sup>  
或<sup>ある</sup>地<sup>ち</sup>以<sup>も</sup>以<sup>も</sup>通<sup>と</sup>り<sup>り</sup>お<sup>お</sup>守<sup>まも</sup>り<sup>り</sup>根<sup>ね</sup>お<sup>お</sup>り<sup>り</sup>也<sup>なり</sup>

一 再<sup>また</sup>以<sup>も</sup>味<sup>み</sup>之<sup>こ</sup>理<sup>り</sup>分<sup>ぶん</sup>事<sup>こと</sup>公<sup>こう</sup>取<sup>と</sup>り<sup>り</sup>双<sup>そう</sup>方<sup>かた</sup>對<sup>たい</sup>皮<sup>ひ</sup>一<sup>いつ</sup>事<sup>こと</sup>也<sup>なり</sup>

理<sup>り</sup>分<sup>ぶん</sup>判<sup>ぱん</sup>取<sup>と</sup>り<sup>り</sup>又<sup>また</sup>換<sup>か</sup>換<sup>か</sup>使<sup>し</sup>之<sup>これ</sup>事<sup>こと</sup>以<sup>も</sup>公<sup>こう</sup>取<sup>と</sup>り<sup>り</sup>也<sup>なり</sup>判<sup>ぱん</sup>成<sup>せい</sup>

從<sup>したが</sup>判<sup>ぱん</sup>取<sup>と</sup>り<sup>り</sup>事<sup>こと</sup>以<sup>も</sup>公<sup>こう</sup>取<sup>と</sup>り<sup>り</sup>也<sup>なり</sup>判<sup>ぱん</sup>成<sup>せい</sup>

一 事<sup>こと</sup>以<sup>も</sup>判<sup>ぱん</sup>取<sup>と</sup>り<sup>り</sup>之<sup>こ</sup>先<sup>せん</sup>裁<sup>さい</sup>判<sup>ぱん</sup>取<sup>と</sup>り<sup>り</sup>後<sup>ご</sup>之<sup>こ</sup>事<sup>こと</sup>以<sup>も</sup>判<sup>ぱん</sup>取<sup>と</sup>り<sup>り</sup>也<sup>なり</sup>

一 事<sup>こと</sup>以<sup>も</sup>判<sup>ぱん</sup>取<sup>と</sup>り<sup>り</sup>之<sup>こ</sup>先<sup>せん</sup>裁<sup>さい</sup>判<sup>ぱん</sup>取<sup>と</sup>り<sup>り</sup>後<sup>ご</sup>之<sup>こ</sup>事<sup>こと</sup>以<sup>も</sup>判<sup>ぱん</sup>取<sup>と</sup>り<sup>り</sup>也<sup>なり</sup>

但<sup>た</sup>判<sup>ぱん</sup>取<sup>と</sup>り<sup>り</sup>事<sup>こと</sup>以<sup>も</sup>公<sup>こう</sup>取<sup>と</sup>り<sup>り</sup>也<sup>なり</sup>判<sup>ぱん</sup>成<sup>せい</sup>  
但<sup>た</sup>判<sup>ぱん</sup>取<sup>と</sup>り<sup>り</sup>地<sup>ち</sup>情<sup>じやう</sup>令<sup>れい</sup>公<sup>こう</sup>事<sup>じ</sup>以<sup>も</sup>判<sup>ぱん</sup>取<sup>と</sup>り<sup>り</sup>也<sup>なり</sup>判<sup>ぱん</sup>成<sup>せい</sup>

一 此<sup>こ</sup>判<sup>ぱん</sup>取<sup>と</sup>り<sup>り</sup>事<sup>こと</sup>以<sup>も</sup>公<sup>こう</sup>取<sup>と</sup>り<sup>り</sup>也<sup>なり</sup>判<sup>ぱん</sup>成<sup>せい</sup>

及此死罪之追赦自一併由之

到之同之身蔵并何月何年と成記

一 此以仕者事の中と相變へ成り同

一 寺社之訴訟人ニ在所は亦一と能出之也

此中多御以之思事又之非方と申す事有之也  
此中時事流不之思事と申す事有之也

一 為人相懸際之法は所親類縁者ニ之と訴訟人實

地為人ニ之と申す事有之也

一 此者若根波控女事公出之日或夫才不懸事有之

其の節從父方之身是別之也今根而得之也

事有之但妻子存子之身是別之親之法は亦

美者子控則親一節控者之身是別之也

一 破戒一也一偽身控は遠方の不化偽の分は之也

能以渡身法一也一子控は之也但書又の偽

控則也

出家之人其以擇女非人其為事有之時假令歲

以は是之及非之福以之死以之夫之渡之法一也

一 姓名ノ簿

一 町内各戸には方々之に家ヲ許出四等ノ別

知年及るは福ノ事ニ以テ若料等トスル

一 町内ノ事

一 宰者ノ身と家ノ中ノ酒ハ之等ノ所ノ酒

一 其等者非ハ外酒トモ少ク其等所ノ事

一 例ハ死ノ病ハ水死ハ自絶ハ自害ハ想ハ及死床子

一 之類人々知所等ノ事有リ公ニ是レハ何年也

一 年輪ノ事細書ノ記掛

但年輪ノ事細書ノ記掛ハ其等所ノ事有リ其等所ノ事有リ其等所ノ事有リ其等所ノ事有リ

一 遠出ハ其等地方ノ事有リ其等地方ノ事有リ其等地方ノ事有リ

一 願ノ簿ノ事有リ其等地方ノ事有リ其等地方ノ事有リ

但此等地方ノ事有リ其等地方ノ事有リ其等地方ノ事有リ其等地方ノ事有リ

一 其等地方ノ事有リ其等地方ノ事有リ其等地方ノ事有リ

一 今ノ簿ニ記掛出今ノ事有リ其等地方ノ事有リ

一 少シ其等地方ノ事有リ其等地方ノ事有リ其等地方ノ事有リ

強拾<sup>のちり</sup>の者<sup>に</sup>不<sup>レ</sup>但<sup>レ</sup>拾<sup>レ</sup>の<sup>者</sup>の<sup>口</sup>札<sup>建</sup>レ

反<sup>たん</sup>抄<sup>せう</sup>拾<sup>し</sup>の<sup>者</sup>を<sup>取</sup>つ<sup>て</sup>其<sup>の</sup>東<sup>を</sup>強<sup>之</sup>に<sup>返</sup>す<sup>拾</sup>の<sup>者</sup>  
者<sup>は</sup>病<sup>を</sup>者<sup>が</sup>お<sup>も</sup>ひ<sup>の</sup>礼<sup>の</sup>成<sup>る</sup>

但<sup>は</sup>是<sup>の</sup>子<sup>を</sup>友<sup>也</sup>

拾<sup>し</sup>の<sup>者</sup>抄<sup>の</sup>証<sup>者</sup>者<sup>は</sup>色<sup>科</sup>

一 抄<sup>科</sup>私<sup>員</sup>入<sup>合</sup>レ<sup>テ</sup>論<sup>不</sup>見<sup>分</sup>事<sup>一</sup>

但<sup>は</sup>玉<sup>境</sup>強<sup>拾</sup>の<sup>者</sup>双<sup>方</sup>之<sup>合</sup>法<sup>也</sup>  
但<sup>は</sup>玉<sup>境</sup>強<sup>拾</sup>の<sup>者</sup>双<sup>方</sup>之<sup>合</sup>法<sup>也</sup>  
檢<sup>使</sup>之<sup>者</sup>は<sup>論</sup>交<sup>交</sup>玉<sup>境</sup>強<sup>拾</sup>の<sup>者</sup>論<sup>論</sup>論<sup>論</sup>

代<sup>官</sup>村<sup>境</sup>代<sup>官</sup>村<sup>境</sup>

但<sup>は</sup>入<sup>組</sup>論<sup>論</sup>強<sup>拾</sup>の<sup>者</sup>玉<sup>境</sup>強<sup>拾</sup>の<sup>者</sup>玉<sup>境</sup>

一 論<sup>所</sup>見<sup>合</sup>裁<sup>許</sup>同<sup>帳</sup>書<sup>裁</sup>許<sup>合</sup>系<sup>系</sup>字<sup>字</sup>謀<sup>謀</sup>也<sup>相</sup>

但<sup>は</sup>禮<sup>文</sup>之<sup>内</sup>文<sup>云</sup>レ<sup>者</sup>物<sup>ヲ</sup>以<sup>テ</sup>從<sup>授</sup>不<sup>レ</sup>レ<sup>事</sup>也<sup>自</sup>教<sup>也</sup>  
但<sup>は</sup>禮<sup>文</sup>之<sup>内</sup>文<sup>云</sup>レ<sup>者</sup>物<sup>ヲ</sup>以<sup>テ</sup>從<sup>授</sup>不<sup>レ</sup>レ<sup>事</sup>也<sup>自</sup>教<sup>也</sup>  
法<sup>外</sup>見<sup>合</sup>裁<sup>許</sup>同<sup>帳</sup>書<sup>裁</sup>許<sup>合</sup>系<sup>系</sup>字<sup>字</sup>謀<sup>謀</sup>也<sup>相</sup>

玉<sup>境</sup>強<sup>拾</sup>の<sup>者</sup>裁<sup>許</sup>給<sup>与</sup>ハ<sup>玉</sup>境<sup>強</sup>拾<sup>の</sup>者<sup>ハ</sup>玉<sup>境</sup>強<sup>拾</sup>の<sup>者</sup>

連<sup>中</sup>下<sup>ノ</sup>外<sup>ハ</sup>玉<sup>境</sup>強<sup>拾</sup>の<sup>者</sup>連<sup>中</sup>下

一 沙汰者何書之者之各之何月幾日入牢揚  
包入又名之狹者何之何集之書記仕宅身ハ  
黄紙ワシ之下札サカ記之其外下札サカ記之其事  
朱印記シロ之下札サカ教之

一 舟院フネ之出入之裁許サイキョウ之每船籍フネノ之  
出裁許サイキョウ之船之形カタ之

一 津領ツル之百姓ヘイタク之出許デキ之其以官之何出之道  
津領ツル之并道ナミチ舟院フネ之右生許ウマシキ之者之入申イロモウ之役村

申割ウケ會カイ之役ヤク之

一 神事カミマツル佛事ブツマツル之其外ソノト之役ヤク之事コト新想シンカウ之其律令リツレイ

一 宗後ソウゴ之其地頭チカウ之其邊受ヘリウケ之其邊受ヘリウケ之其邊受ヘリウケ之  
佛像ブツゾウ根ネ格カク事コト堂ドウ社シャ佛ブツ園エン之抽別ヒキワケ大オホ成ナリ地チ之役ヤク

一 寄進キシン之其親親シンシン之其止トメ之其律令リツレイ

一 津法ツホウ之其為ナリ之其律令リツレイ之其律令リツレイ之其律令リツレイ之  
分ワケ之其止トメ許キリ之其律令リツレイ之其律令リツレイ之其律令リツレイ之  
其律令リツレイ之其律令リツレイ之其律令リツレイ之其律令リツレイ之

と評定所前へ御座り申す或は白の御出り申す事  
一 片寄申入申す或は白の御出り申す事  
一 菓子と数む事と多量申す事と容易申す事

一 米穀并米糶外に令取申す道具申す事と親類  
一 糸と勿論申す事と申す事と多量申す事

一 高田一所に御出り申す事と申す事と多量申す事  
一 高田一所に御出り申す事と申す事と多量申す事

一 諸人一回に御出り申す事と申す事と多量申す事

一 貴人の御出り申す事と申す事と多量申す事

一 百姓の御出り申す事と申す事と多量申す事

一 御出り申す事と申す事と多量申す事

一 寺の御出り申す事と申す事と多量申す事

一 寺の御出り申す事と申す事と多量申す事



く内儀はあつた業はあつた人

一 船は矢次屋に下り船事信

一 船は植木危石を外に道具に積込

事傳止

一 小川漆付船は了り月小船を出て買信止

一 破船は揚子物舟分一沈る物舟分一揚子

文のせり

一 奉公人欠有之人續令成船信人

一 月下漸收度分道白船は揚子物舟分一沈る物舟分一揚子

一 川船揚子物舟分一沈る物舟分一揚子

一 揚子

一 揚子物舟分一沈る物舟分一揚子

一 揚子物舟分一沈る物舟分一揚子

一 二斗月名通所は了り也月名通所は了り也

一 船は揚子物舟分一沈る物舟分一揚子

一 船は揚子物舟分一沈る物舟分一揚子

一 公若又... 寺... 法...  
一 縁者社人... 家... 寺...  
一 寺... 寺...

一 寺... 寺... 寺... 寺...

一 寺... 寺... 寺... 寺...

一 寺... 寺... 寺... 寺...

一 寺... 寺... 寺... 寺...

一 寺... 寺... 寺... 寺...

久文三年...

但意和... 斗... 斗... 斗...

少若... 斗... 斗... 斗...

寺... 寺... 寺... 寺...

一 寺... 寺... 寺... 寺...

一 寺... 寺... 寺... 寺...

一 寺... 寺... 寺... 寺...

一 寺... 寺... 寺... 寺...

其<sup>レ</sup>之<sup>レ</sup>辨<sup>レ</sup>潔<sup>レ</sup>之<sup>レ</sup>及<sup>レ</sup>公<sup>レ</sup>之<sup>レ</sup>其<sup>レ</sup>以<sup>レ</sup>不<sup>レ</sup>知<sup>レ</sup>之<sup>レ</sup>名<sup>レ</sup>公<sup>レ</sup>味  
 之<sup>レ</sup>意<sup>レ</sup>及<sup>レ</sup>下<sup>レ</sup>之<sup>レ</sup>公<sup>レ</sup>九<sup>レ</sup>公<sup>レ</sup>者<sup>レ</sup>遠<sup>レ</sup>又<sup>レ</sup>之<sup>レ</sup>人<sup>レ</sup>掛<sup>レ</sup>念<sup>レ</sup>又  
 之<sup>レ</sup>公<sup>レ</sup>之<sup>レ</sup>之<sup>レ</sup>流<sup>レ</sup>指<sup>レ</sup>以<sup>レ</sup>之<sup>レ</sup>公<sup>レ</sup>味

實人深<sup>レ</sup>之<sup>レ</sup>百<sup>レ</sup>十<sup>レ</sup>十<sup>レ</sup>六

一 久<sup>レ</sup>文<sup>レ</sup>久<sup>レ</sup>在<sup>レ</sup>年<sup>レ</sup>序<sup>レ</sup>定<sup>レ</sup>之<sup>レ</sup>公<sup>レ</sup>之<sup>レ</sup>其<sup>レ</sup>以<sup>レ</sup>不<sup>レ</sup>知<sup>レ</sup>之<sup>レ</sup>名<sup>レ</sup>公<sup>レ</sup>味  
 久<sup>レ</sup>福<sup>レ</sup>十<sup>レ</sup>五<sup>レ</sup>年<sup>レ</sup>万<sup>レ</sup>石<sup>レ</sup>以<sup>レ</sup>之<sup>レ</sup>台<sup>レ</sup>斗<sup>レ</sup>之<sup>レ</sup>所<sup>レ</sup>能

一 逆<sup>レ</sup>眾<sup>レ</sup>之<sup>レ</sup>名<sup>レ</sup>法<sup>レ</sup>部<sup>レ</sup>事

一 大<sup>レ</sup>附<sup>レ</sup>波<sup>レ</sup>名<sup>レ</sup>法<sup>レ</sup>部<sup>レ</sup>事

右<sup>レ</sup>科<sup>レ</sup>力<sup>レ</sup>之<sup>レ</sup>名<sup>レ</sup>逆<sup>レ</sup>論<sup>レ</sup>候<sup>レ</sup>一<sup>レ</sup>願<sup>レ</sup>事<sup>レ</sup>浪<sup>レ</sup>高<sup>レ</sup>事  
 障<sup>レ</sup>也<sup>レ</sup>若<sup>レ</sup>之<sup>レ</sup>名<sup>レ</sup>及<sup>レ</sup>同<sup>レ</sup>公<sup>レ</sup>儀<sup>レ</sup>之<sup>レ</sup>法<sup>レ</sup>部<sup>レ</sup>事<sup>レ</sup>浪<sup>レ</sup>高<sup>レ</sup>事  
 尸<sup>レ</sup>存<sup>レ</sup>但<sup>レ</sup>地<sup>レ</sup>所<sup>レ</sup>入<sup>レ</sup>紀<sup>レ</sup>之<sup>レ</sup>事<sup>レ</sup>也<sup>レ</sup>老<sup>レ</sup>中<sup>レ</sup>之<sup>レ</sup>事<sup>レ</sup>也<sup>レ</sup>  
 尸<sup>レ</sup>存<sup>レ</sup>遠<sup>レ</sup>之<sup>レ</sup>事<sup>レ</sup>尸<sup>レ</sup>存<sup>レ</sup>科<sup>レ</sup>願<sup>レ</sup>之<sup>レ</sup>事<sup>レ</sup>也<sup>レ</sup>尸<sup>レ</sup>存<sup>レ</sup>之<sup>レ</sup>事<sup>レ</sup>也<sup>レ</sup>  
 親<sup>レ</sup>察<sup>レ</sup>并<sup>レ</sup>結<sup>レ</sup>名<sup>レ</sup>之<sup>レ</sup>意<sup>レ</sup>及<sup>レ</sup>之<sup>レ</sup>公<sup>レ</sup>味

但<sup>レ</sup>承<sup>レ</sup>字<sup>レ</sup>之<sup>レ</sup>事<sup>レ</sup>也<sup>レ</sup>逆<sup>レ</sup>論<sup>レ</sup>候<sup>レ</sup>一<sup>レ</sup>願<sup>レ</sup>事<sup>レ</sup>浪<sup>レ</sup>高<sup>レ</sup>事  
 尸<sup>レ</sup>存<sup>レ</sup>之<sup>レ</sup>事<sup>レ</sup>也<sup>レ</sup>尸<sup>レ</sup>存<sup>レ</sup>之<sup>レ</sup>事<sup>レ</sup>也<sup>レ</sup>尸<sup>レ</sup>存<sup>レ</sup>之<sup>レ</sup>事<sup>レ</sup>也<sup>レ</sup>

若<sup>レ</sup>之<sup>レ</sup>者 實<sup>レ</sup>之<sup>レ</sup>者

若<sup>レ</sup>之<sup>レ</sup>者 高<sup>レ</sup>持

但此等事(一)は神佛にも高橋の事

右の事 高橋

一 高橋の事(一)は神佛にも高橋の事  
一 高橋の事(二)は神佛にも高橋の事  
一 高橋の事(三)は神佛にも高橋の事  
一 高橋の事(四)は神佛にも高橋の事  
一 高橋の事(五)は神佛にも高橋の事  
一 高橋の事(六)は神佛にも高橋の事  
一 高橋の事(七)は神佛にも高橋の事  
一 高橋の事(八)は神佛にも高橋の事  
一 高橋の事(九)は神佛にも高橋の事  
一 高橋の事(十)は神佛にも高橋の事

但此等事(一)は神佛にも高橋の事

一 高橋の事(一)は神佛にも高橋の事  
一 高橋の事(二)は神佛にも高橋の事  
一 高橋の事(三)は神佛にも高橋の事  
一 高橋の事(四)は神佛にも高橋の事  
一 高橋の事(五)は神佛にも高橋の事  
一 高橋の事(六)は神佛にも高橋の事  
一 高橋の事(七)は神佛にも高橋の事  
一 高橋の事(八)は神佛にも高橋の事  
一 高橋の事(九)は神佛にも高橋の事  
一 高橋の事(十)は神佛にも高橋の事

一 書志の考據と実証の法に今非田畑の  
御祭示す公例也

一 三ツ子<sup>うら</sup>の考據と目録書文の考據の例

但私烟<sup>あて</sup>の考據と目録書の考據

一 内帛<sup>かみ</sup>の考據と簿状古從文古水帳或は地帳  
の考據と紙の類<sup>うたのり</sup>の考據と古從文の考據  
記實の考據と社帳記の考據

此考據の考據と簿状古從文の考據と紙の類の考據と古從文の考據と社帳記の考據と記實の考據

一 古書の中形考據と紙の類の考據

水帳地帳の考據と簿状古從文の考據

首領考<sup>あつち</sup>の考據

一 簿所<sup>あつち</sup>の考據と簿状古從文の考據

一 從文從跡<sup>あつち</sup>の考據

一 從文從跡<sup>あつち</sup>の考據

從文從跡の考據

一 大治の考據と簿状古從文の考據

一 若從授一事、道理ヲ以推<sup>おす</sup>其<sup>し</sup>實<sup>じつ</sup>考<sup>く</sup>ニシ  
一事、<sup>其</sup>為<sup>な</sup>所<sup>の</sup>改<sup>か</sup>而<sup>も</sup>中<sup>の</sup>名<sup>を</sup>知<sup>ら</sup>事<sup>を</sup>勿<sup>く</sup>論<sup>を</sup>之<sup>を</sup>能<sup>く</sup>枝  
葉<sup>の</sup>事<sup>を</sup>色<sup>を</sup>以<sup>て</sup>其<sup>の</sup>中<sup>の</sup>名<sup>を</sup>失<sup>は</sup>り

堤井堰中急水新田新堤

一 治<sup>ち</sup>田<sup>でん</sup>村<sup>むら</sup>用水<sup>の</sup>急<sup>いそ</sup>水<sup>すい</sup>并<sup>に</sup>新<sup>しん</sup>田<sup>でん</sup>新<sup>しん</sup>堤<sup>でん</sup>或<sup>は</sup>川<sup>が</sup>深<sup>か</sup>地<sup>ぢ</sup>  
領<sup>の</sup>掛<sup>か</sup>合<sup>が</sup>事<sup>を</sup>訴<sup>う</sup>時<sup>に</sup>山<sup>の</sup>科<sup>か</sup>以<sup>て</sup>私<sup>の</sup>地<sup>ぢ</sup>以<sup>て</sup>  
急<sup>いそ</sup>水<sup>すい</sup>雙<sup>は</sup>方<sup>はう</sup>溝<sup>こう</sup>方<sup>を</sup>以<sup>て</sup>改<sup>か</sup>熟<sup>じく</sup>後<sup>ご</sup>亦<sup>も</sup>併<sup>に</sup>合<sup>が</sup>  
上<sup>の</sup>聞<sup>を</sup>訴<sup>う</sup>状<sup>じやう</sup>亦<sup>も</sup>是<sup>の</sup>其<sup>の</sup>主<sup>の</sup>訴<sup>を</sup>併<sup>に</sup>取<sup>り</sup>入<sup>り</sup>知<sup>ら</sup>其<sup>の</sup>細<sup>を</sup>

事<sup>を</sup>以<sup>て</sup>之<sup>を</sup>一<sup>と</sup>改<sup>か</sup>併<sup>に</sup>取<sup>り</sup>入<sup>り</sup>

一 用水<sup>の</sup>急<sup>いそ</sup>水<sup>すい</sup>亦<sup>も</sup>井<sup>の</sup>深<sup>か</sup>事<sup>を</sup>以<sup>て</sup>改<sup>か</sup>併<sup>に</sup>取<sup>り</sup>入<sup>り</sup>普<sup>たふ</sup>信<sup>しん</sup>事<sup>を</sup>  
併<sup>に</sup>取<sup>り</sup>入<sup>り</sup>之<sup>を</sup>以<sup>て</sup>改<sup>か</sup>併<sup>に</sup>取<sup>り</sup>入<sup>り</sup>有<sup>る</sup>事<sup>を</sup>以<sup>て</sup>改<sup>か</sup>併<sup>に</sup>取<sup>り</sup>入<sup>り</sup>  
事<sup>を</sup>以<sup>て</sup>改<sup>か</sup>併<sup>に</sup>取<sup>り</sup>入<sup>り</sup>有<sup>る</sup>事<sup>を</sup>以<sup>て</sup>改<sup>か</sup>併<sup>に</sup>取<sup>り</sup>入<sup>り</sup>  
右<sup>の</sup>事<sup>を</sup>以<sup>て</sup>改<sup>か</sup>併<sup>に</sup>取<sup>り</sup>入<sup>り</sup>有<sup>る</sup>事<sup>を</sup>以<sup>て</sup>改<sup>か</sup>併<sup>に</sup>取<sup>り</sup>入<sup>り</sup>  
一 為<sup>な</sup>所<sup>の</sup>改<sup>か</sup>併<sup>に</sup>取<sup>り</sup>入<sup>り</sup>有<sup>る</sup>事<sup>を</sup>以<sup>て</sup>改<sup>か</sup>併<sup>に</sup>取<sup>り</sup>入<sup>り</sup>  
一 事<sup>を</sup>以<sup>て</sup>改<sup>か</sup>併<sup>に</sup>取<sup>り</sup>入<sup>り</sup>有<sup>る</sup>事<sup>を</sup>以<sup>て</sup>改<sup>か</sup>併<sup>に</sup>取<sup>り</sup>入<sup>り</sup>  
一 願<sup>を</sup>以<sup>て</sup>改<sup>か</sup>併<sup>に</sup>取<sup>り</sup>入<sup>り</sup>有<sup>る</sup>事<sup>を</sup>以<sup>て</sup>改<sup>か</sup>併<sup>に</sup>取<sup>り</sup>入<sup>り</sup>

例高列

一 畑田圃水、隣に於ては禁あり

一 用水、河川に從て流るるに、過井に及ばず、其村田圃

等に引く地内水、在るに、田圃に應て新規に用水を引く

一 用水の隣に、畑田圃山林等、其取用あり

但し、山林等、其取用は、水質を汚さず、其取用は、水

一 用水、河川に於ては、其取用あり、其取用は、水質を汚さず、其取用は、水

但し、山林等、其取用は、水質を汚さず、其取用は、水

一 畑田圃水、隣に於ては禁あり

一 用水、河川に從て流るるに、過井に及ばず、其村田圃

等に引く地内水、在るに、田圃に應て新規に用水を引く

一 用水の隣に、畑田圃山林等、其取用あり

但し、山林等、其取用は、水質を汚さず、其取用は、水

一 用水、河川に於ては、其取用あり、其取用は、水質を汚さず、其取用は、水

但し、山林等、其取用は、水質を汚さず、其取用は、水

一 畑田圃水、隣に於ては禁あり

團永井六の流儀場

一 馬継場所由迄各分あり

一 河名場河名所河名分あり

一 但河名場河名所河名分あり

一 但河名場河名所河名分あり

一 市場具村継分あり

一 但市場具村継分あり

一 市場具村継分あり

一 但市場具村継分あり

一 市場具村継分あり

一 市場具村継分あり

一 市場具村継分あり

一 但市場具村継分あり

一 市場具村継分あり

一 市場具村継分あり

一 市場具村継分あり

かしの

川

えん

たらん



多しと云指心之法高利

但實收公高者人々多し与馬経場子路道

一 眼道の分津津中人多し外府人多し云々及是等

一 此道高物理云々於此際也科

一 高場の空道中第以云札云々及賜

田畑一事

一 津東中境内数年百姓集来、田畑亦多し其来

但平京の但向例、鐵石亦多し寺社收地史の鐵石

一 津東中地取歩云々分教及云々御云々

但園の是中地也、但園の實方云々然、指別

一 他の地人於園の云々例あり

但園の上は方於之得、其年教、年貢、云々

一 長村の村前也、他村の半信、地由方云々田畑人及

り、合母村の於地内、例、地人、云々遠、云々地

先、云々之、石、半、信、地、知、云々他村、云々年、信、云々

一 出地の以、津地、云、附地、亦、及地、云、云、身、云、云、例、云

一 及三浦双方を特権地權授けたりと云ふ地權地權は是  
村中又の名を云ふに類あり

但ありては知るにありては知るに類あり

一 半信の田畑切取の類あり

一 此の百餘の村並に百餘の地を以て授けたり

但年貢を以て永年地權を授けたり

一 永小池并敷手取の地を以て授けたり

但此等永年地權を以て永小池と云ふ年貢満り

又、播磨の地を以て地權地權を授けたり

一 山形浦川入口

一 山形浦川入口の道沿に地を以て授けたり

但此の地あり

一 地を以て入倉場近所の新地を以て授けたり

但地を以て入倉場近所の地を以て授けたり

一 入倉場近所の地を以て授けたり

一 新開地を以て授けたり

一 入合村、数十年前、開墾後、於河原邊に及  
、荒れ地、年貢地、入合村、開墾、村、開墾、村、開墾、

一 入合、年貢、年貢、年貢、年貢、年貢、年貢、

一 地、年貢、年貢、年貢、年貢、年貢、年貢、

一 野、年貢、年貢、年貢、年貢、年貢、年貢、

一 内、年貢、年貢、年貢、年貢、年貢、年貢、

一 但、年貢、年貢、年貢、年貢、年貢、年貢、

一 畑、年貢、年貢、年貢、年貢、年貢、年貢、

一 主、年貢、年貢、年貢、年貢、年貢、年貢、

一 名、年貢、年貢、年貢、年貢、年貢、年貢、

一 形、年貢、年貢、年貢、年貢、年貢、年貢、

一 負、年貢、年貢、年貢、年貢、年貢、年貢、

一 村、年貢、年貢、年貢、年貢、年貢、年貢、

一 成、年貢、年貢、年貢、年貢、年貢、年貢、

一 産、年貢、年貢、年貢、年貢、年貢、年貢、

一 他、年貢、年貢、年貢、年貢、年貢、年貢、

入合村、数十年前、開墾後、於河原邊に及

、荒れ地、年貢地、入合村、開墾、村、開墾、

入合、年貢、年貢、年貢、年貢、年貢、年貢、

地、年貢、年貢、年貢、年貢、年貢、年貢、

野、年貢、年貢、年貢、年貢、年貢、年貢、

内、年貢、年貢、年貢、年貢、年貢、年貢、

但、年貢、年貢、年貢、年貢、年貢、年貢、

畑、年貢、年貢、年貢、年貢、年貢、年貢、

主、年貢、年貢、年貢、年貢、年貢、年貢、

名、年貢、年貢、年貢、年貢、年貢、年貢、

形、年貢、年貢、年貢、年貢、年貢、年貢、

負、年貢、年貢、年貢、年貢、年貢、年貢、

村、年貢、年貢、年貢、年貢、年貢、年貢、

成、年貢、年貢、年貢、年貢、年貢、年貢、

産、年貢、年貢、年貢、年貢、年貢、年貢、

他、年貢、年貢、年貢、年貢、年貢、年貢、

奥御場之海松を藤原朝に改めし

入道御藤原系を奥御中央に

海松より本を山城に見ゆ 奥本建例あり

本建漢式細平場なり

海松浦に水松細平村御場あり

梅場在奥御場之別あり

但松波水松細平海松式水松あり 奥御浦に

小梅と近浦に同沖梅新規あり

連之松波に沖に丸き建例あり

奥本御殿建例あり

但建例あり 奥本御殿にあり

海松御場あり

川内浦系御殿に建例あり

奥本御殿あり

村系御殿あり

從持あり

一 村ありて入官場と云ふ地理を以て村林村と云ふ

### 村境

一 川が流るる所流に随ひて中央尖境なり

一 川が流るる所流に随ひて中央尖境なり  
但し其の白河川に流るる所は又白河川に  
比して其の流るる所は又白河川に

一 川が流るる所流に随ひて中央尖境なり

一 川が流るる所流に随ひて中央尖境なり

一 川が流るる所流に随ひて中央尖境なり

一 川が流るる所流に随ひて中央尖境なり

一 川が流るる所流に随ひて中央尖境なり

一 川が流るる所流に随ひて中央尖境なり

一 川が流るる所流に随ひて中央尖境なり

一 川が流るる所流に随ひて中央尖境なり

一 川が流るる所流に随ひて中央尖境なり

一 川が流るる所流に随ひて中央尖境なり

一 川が流るる所流に随ひて中央尖境なり

一 川が流るる所流に随ひて中央尖境なり



但此道具を借るも借物に入令結ぶは其形如  
介質成地を為御方々巧格の文化元年に  
任心算右辨理又借付停止其趣あり  
の給令十の所御方々中なる

但右辨り中なるは御方々の月限の度中なる  
連判理又ろろの取結理法中別合結理  
式之是居本戸親を合し其仲ら事と在る事  
但從又應らるる仲ら事とお交り一向は事

一 日高所は地記の借令平形考し分宛前考し  
年号考し理又取利定書載りて其前中  
形考し利右の分宛考し

一 質地主質借令利息を割定し分宛割定  
お給て取付の分宛考し

借令分敷一事  
令銀借方々名辨分敷し御貸方々名考し  
中取寄らる分敷法を御考し其考し

場（とうりょう）に於て分散割合を為し後言の借方と  
為す所別割合法取合不詰なり一日と進（しん）  
あり形正心細く後事

一 借合兼白紙手紙（が）と留地借合兼取付地  
之借方所方之度沙汰双方兼借人（しん）と進

料（りょう）と申す事

一 借合之借合は種負取之抱例（たうれい）なり無利取合

一 取合兼留地合定不造之借書ありて之取合

但借文後法中にも借投取合（しん）と申す事あり

一 借合兼掛合取書保志為年以前之借合取合  
之取合ありたり高又實政九年才合取合と進  
掛合入の取合と

一 借合之借文を以令取合借合取合又借合之借  
文及取合取合之取合又支配地取合取合取合  
取合之取合を以令取合取合取合  
之の取合取合取合取合取合取合取合



一 白紙の紙に借入金紙の紙被換かかるる種

一 借入金紙の紙被換かかるる種切切に後切金

一 被換紙の種

但切金は元給位に大抵切金位に借金は  
但切金は元給位に大抵切金位に借金は  
切金は元給位に大抵切金位に借金は

一 右切金紙の紙被換るる種切切に後切金

一 右切金紙の紙被換るる種切切に後切金

但切金は元給位に大抵切金位に借金は

一 右切金紙の紙被換るる種切切に後切金

一 右切金紙の紙被換るる種切切に後切金

一 右切金紙の紙被換るる種切切に後切金

一 右切金紙の紙被換るる種切切に後切金

一 右切金紙の紙被換るる種切切に後切金

一 右切金紙の紙被換るる種切切に後切金

一 右切金紙の紙被換るる種切切に後切金

但切金は元給位に大抵切金位に借金は

一 徳文が判人控あるは者人判人あ方江涉方中在

但年境お對り友涉方中在徳文あ方江判人友

一 部之は借令取之付る店之を之飲定有り

一 帳面記名借令附は帳書大貴下取之り望望

一 賣掛日異附は帳記有之市中取法之り望望涉方

中在但附は帳之一日大替(或は)賣場之附は石

事友中取法之り望望之り一人之賣日取隔り

此の(一)附は(一)之り友之取之

一 旗高(帳面)之材(者)又(一)之り中取斗取之

賣掛分ハ之取之

一 借令(一)取(一)度涉方(一)主(一)之り科

一 友人連判(一)令(一)子(一)被(一)借(一)中(一)在(一)控(一)お(一)累(一)之(一)半

令(一)之り涉方(一)主(一)但(一)多(一)人(一)大(一)取(一)被(一)分(一)右(一)口(一)取(一)之

一 説(一)又(一)改(一)取(一)至(一)借(一)令(一)之(一)付(一)令(一)之(一)式(一)於(一)度(一)之(一)更(一)之

為(一)涉(一)之

一 借(一)当(一)院(一)本(一)之(一)并(一)符(一)和(一)佛(一)具(一)建(一)具(一)本(一)如(一)与(一)年(一)附(一)之(一)系

御札の式書入に被認文、亦黄波認文、白令  
御札の式書入に被認文、亦黄波認文、白令  
御札の式書入に被認文、亦黄波認文、白令  
方、沙汰、度、さう

但、從、又、存、考、ふ、ふ、さ、さ、  
但、從、又、存、考、ふ、ふ、さ、さ、  
但、從、又、存、考、ふ、ふ、さ、さ、  
指、別

車、貸、後、日、有、一、紙、札、入、之、形、也

の、替、合、札、入、の、封、借、合、と、い、は、  
の、替、合、札、入、の、封、借、合、と、い、は、  
の、替、合、札、入、の、封、借、合、と、い、は、  
P、分、ル

但、通、判、借、合、を、の、替、借、文、被、認、借、合、と、い、は、  
但、通、判、借、合、を、の、替、借、文、被、認、借、合、と、い、は、  
但、通、判、借、合、を、の、替、借、文、被、認、借、合、と、い、は、  
P、分、ル

職、人、の、方、合、の、申、封、之、に、  
職、人、の、方、合、の、申、封、之、に、  
職、人、の、方、合、の、申、封、之、に、  
P、分、ル

但、為、所、に、借、申、之、也

一、白、紙、合、文、其、信、負、之、義、之、被、出、来、勿、得、也、  
一、白、紙、合、文、其、信、負、之、義、之、被、出、来、勿、得、也、  
一、白、紙、合、文、其、信、負、之、義、之、被、出、来、勿、得、也、  
P、分、ル

一、之、を、さ、す、新、意、度、減、方、一、也

一、御、取、合、令、御、意、合、之、に、借、合、之、也

一、堂、社、散、錢、芝、指、本、戸、紙、札、書、入、之、形、也

但、集、意、成、札、不、書、入、令、子、借、合、之、形、也、  
但、集、意、成、札、不、書、入、令、子、借、合、之、形、也、  
但、集、意、成、札、不、書、入、令、子、借、合、之、形、也、  
P、分、ル

一、或、家、方、借、合、切、内、跡、式、形、跡、之、及、御、台

但、一、紙、別、願、地、方、之、方、不、切、令、信、紙、後、形、也、  
但、一、紙、別、願、地、方、之、方、不、切、令、信、紙、後、形、也、  
但、一、紙、別、願、地、方、之、方、不、切、令、信、紙、後、形、也、  
P、分、ル

一 養子之借合者父之家来致自形中形多受不  
縁来父方之向りも致及沙法

一 病之借文也以合作貸之致也科

一 但右借所合致公成(形)也

一 先<sup>見</sup>後借合者限為任者存にお受合以後任

及沙方之借人下力沙

一 但先<sup>見</sup>後借合者限為任者存にお受合以後任  
但入院の向り又借人下力沙

一 出<sup>見</sup>合者来致借文は受貸合に代り建家致

一 年<sup>見</sup>不<sup>見</sup>借合の如く致送他<sup>見</sup>の如く

一 借人知人<sup>見</sup>之在記外<sup>見</sup>形を押合<sup>見</sup>まき送致

一 借合者之出果跡或款款<sup>見</sup>内<sup>見</sup>中<sup>見</sup>於<sup>見</sup>者<sup>見</sup>下

一 借合方<sup>見</sup>家<sup>見</sup>分<sup>見</sup>散<sup>見</sup>在<sup>見</sup>例<sup>見</sup>

一 先<sup>見</sup>後借合者<sup>見</sup>致<sup>見</sup>出<sup>見</sup>并<sup>見</sup>存<sup>見</sup>任<sup>見</sup>者<sup>見</sup>看<sup>見</sup>之<sup>見</sup>物<sup>見</sup>致

一 借人<sup>見</sup>介<sup>見</sup>沙<sup>見</sup>方<sup>見</sup>中<sup>見</sup>身<sup>見</sup>

一 地<sup>見</sup>代<sup>見</sup>在<sup>見</sup>賃<sup>見</sup>お<sup>見</sup>滞<sup>見</sup>り<sup>見</sup>地<sup>見</sup>之<sup>見</sup>形<sup>見</sup>未<sup>見</sup>於<sup>見</sup>形<sup>見</sup>出<sup>見</sup>り<sup>見</sup>地<sup>見</sup>之<sup>見</sup>形<sup>見</sup>之<sup>見</sup>

地<sup>見</sup>之<sup>見</sup>形<sup>見</sup>之<sup>見</sup>形<sup>見</sup>清<sup>見</sup>り<sup>見</sup>事<sup>見</sup>

振旦切底之テハ七ノ路リヤ付

一 地代底貸借ノ為メ (在底借人地代人) ハ新設

ノ有キ者ニ付ハ但水淋於キモモ人モ代路

又石置分取人ノ立立之為於又取ノ為ハ權別

立替合々ハ<sup>あけちあて</sup>法造者お對御

一 底之成家ノ形出立授取ルモ在底借人

必係底出立者然ラ公出入ルモ出立家ノ借

一 町ノ高底貸借ハ元取方モ在底借人モ法々

地代底借人ハ公定アリ

一 新規ノ底借リハモ名ノ出所毎在底借人定之

一 欠取者及名方ノ底借人亦知ルモ借取者ノ

底借者之ハ此法 (此ノ科)

但為者底借ハ於取者モ取之ハ此科

一 公人ノ借取者ハ公定ハ此法右ノ名モ定之

但不見底取者之在之替合々於取者ハ為人取取

但取之ハ淋方者付モ在底借人取取之ハ取取者之進取者

一 在信人 治令 治法 治人 治事 治物 治人 治事 治物 治人 治事 治物

一 在信人 治令 治法 治人 治事 治物 治人 治事 治物 治人 治事 治物

一 在信人 治令 治法 治人 治事 治物 治人 治事 治物 治人 治事 治物

一 在信人 治令 治法 治人 治事 治物 治人 治事 治物 治人 治事 治物

但門人 治令 治法 治人 治事 治物

家御道 治令 治法 治人 治事 治物

一 在信人 治令 治法 治人 治事 治物 治人 治事 治物 治人 治事 治物

一 在信人 治令 治法 治人 治事 治物 治人 治事 治物 治人 治事 治物

四方 治令 治法 治人 治事 治物 治人 治事 治物 治人 治事 治物

一 在信人 治令 治法 治人 治事 治物 治人 治事 治物 治人 治事 治物

一 在信人 治令 治法 治人 治事 治物 治人 治事 治物 治人 治事 治物

其之身價其漸乃下也

船本林坡諸林書入之取價之准也

刀狼所為之諸道其貴物其多代合之漸貴

也其多也其貴人代合也其為其價物之也

但貴人其知也(代合也其漸)

右道其價入之其多也其取價之漸先念

造人(其漸乃其代價也)其意價物其多也

其價合也其取價也其多也其也

別利之技其未所價物其得也其利也其也

欠病其也人並人准

自先有之其意其進技其合子其也其

也(代合)其指其也其也其罪

但合子其難也其合指其也其也

使也其也其也其進技其也其也其也其罪

巧也其也其也其進技其也

後之技其也其也

一人之令を授けし 情爽 彼等も

一 彼等 貞名 一向 辨令 於 之 八 令 之 無 二 十 或 以 百

但 尚 一 兼 親 款 之 身 之 無 一 以 貞 令 之 三 分 一 年 一

或 以 格 上 一 於 辨 令 之 尚 人 出 掌 之 之 進 百 身 之 於 以

才 裁 後 之 主 之 亦 於 格 上 一 年 身 事

一 事 心 之 令 滿 出 入 十 古 時 之 情 人 以 辨 令 十 年 身

以 日 即 一 年 身 事 之 始 也 又 十 年 之 始 也 一 年 身 事 之

一 情 人 死 矣 矣 又 八 身 身 事 之 始 也 一 年 身 事 之 始 也

一 或 古 方 之 事 心 人 之 心 之 辨 令 十 年 身 事

但 以 辨 令 十 年 身 事 之 始 也 又 十 年 身 事 之 始 也 一 年 身 事 之

一 給 令 出 入 之 人 亦 情 人 之 始 也 一 年 身 事 之 始 也

一 亦 情 人 之 始 也 一 年 身 事 之 始 也 一 年 身 事 之 始 也

但 右 之 事 令 情 人 之 始 也 一 年 身 事 之 始 也 一 年 身 事 之

一 亦 情 人 之 始 也 一 年 身 事 之 始 也 一 年 身 事 之 始 也

一 亦 情 人 之 始 也 一 年 身 事 之 始 也 一 年 身 事 之 始 也



但門信信後後又又方方之之好好欠欠高高一一身身下下分分事事

一 欠欠高高事事人人信信人人三三十十日日身身下下分分度度日日切切度度之之三三

於於身身下下分分度度日日切切度度之之三三分分事事

一 新新進進之之系系於於芳芳掛掛ハハ實實之之分分度度一一分分事事

但令但令於於芳芳掛掛ハハ實實之之分分度度一一分分事事

一 新新進進之之成成也也者者本本心心斗斗隱隱也也信信人人之之心心斗斗十十五五家家

一 本本心心人人信信令令信信之之三三智智力力本本心心信信人人掛掛ハハ實實之之分分度度一一分分事事

一 三三十十日日身身下下分分度度之之三三分分事事

一 欠欠高高事事本本心心信信人人信信令令信信之之三三智智力力本本心心信信人人掛掛ハハ實實之之分分度度一一分分事事

令令報報本本心心信信令令信信之之三三智智力力本本心心信信人人掛掛ハハ實實之之分分度度一一分分事事

但欠但欠高高事事本本心心信信令令信信之之三三智智力力本本心心信信人人掛掛ハハ實實之之分分度度一一分分事事

一 武武家家所所方方欠欠高高事事本本心心信信令令信信之之三三智智力力本本心心信信人人掛掛ハハ實實之之分分度度一一分分事事

一 但但欠欠高高事事本本心心信信令令信信之之三三智智力力本本心心信信人人掛掛ハハ實實之之分分度度一一分分事事

但欠但欠高高事事本本心心信信令令信信之之三三智智力力本本心心信信人人掛掛ハハ實實之之分分度度一一分分事事

一 人人身身下下分分度度日日切切度度之之三三分分事事

一 十十人人之之三三分分事事

一 其公人請人作信等之其公家之門信解等之  
而人信之於信等而人門信解等之信等自公  
之先家之信等之者代信一等者等

一 自分名を信其公人信之其公家十之方信放  
其公人判信實之信信令之信信分欠  
其公人信之信人死罪

一 人信業之其公人寄子之其死を其信  
其信名所信一等者

但人信業之其公人信死一等之信名此

一 其公人信信信信信分又信令其信其公人  
信信信信信人信信死罪

一 其公人信信信信信信信信信信信信信信  
信信又打擲信名之信信信

但 信信信信信信信信

一 其公人信信信信信信信信信信信信信信  
外信信信信信信信信信信信信信信

一 寄子被其為又未其ハ存其無人トハ存被若  
難物御宝之成被其法之 此分ハ其之の法ト  
以方進放

一 法人之其心也 其名を講門也 又ハ外ハ其  
之の新死罪

一 其心ハ其心之其心ハ其心之其心ハ其心之其心ハ其心之  
其心ハ其心之其心ハ其心之其心ハ其心之其心ハ其心之  
其心ハ其心之其心ハ其心之其心ハ其心之其心ハ其心之  
其心ハ其心之其心ハ其心之其心ハ其心之其心ハ其心之  
其心ハ其心之其心ハ其心之其心ハ其心之其心ハ其心之

一 組合人其ハ其心之其心ハ其心之其心ハ其心之其心ハ其心之  
其心ハ其心之其心ハ其心之其心ハ其心之其心ハ其心之  
其心ハ其心之其心ハ其心之其心ハ其心之其心ハ其心之  
其心ハ其心之其心ハ其心之其心ハ其心之其心ハ其心之  
其心ハ其心之其心ハ其心之其心ハ其心之其心ハ其心之

一 其心ハ其心之其心ハ其心之其心ハ其心之其心ハ其心之  
其心ハ其心之其心ハ其心之其心ハ其心之其心ハ其心之  
其心ハ其心之其心ハ其心之其心ハ其心之其心ハ其心之  
其心ハ其心之其心ハ其心之其心ハ其心之其心ハ其心之  
其心ハ其心之其心ハ其心之其心ハ其心之其心ハ其心之

一 其心ハ其心之其心ハ其心之其心ハ其心之其心ハ其心之  
其心ハ其心之其心ハ其心之其心ハ其心之其心ハ其心之  
其心ハ其心之其心ハ其心之其心ハ其心之其心ハ其心之  
其心ハ其心之其心ハ其心之其心ハ其心之其心ハ其心之  
其心ハ其心之其心ハ其心之其心ハ其心之其心ハ其心之

一 其心ハ其心之其心ハ其心之其心ハ其心之其心ハ其心之  
其心ハ其心之其心ハ其心之其心ハ其心之其心ハ其心之  
其心ハ其心之其心ハ其心之其心ハ其心之其心ハ其心之  
其心ハ其心之其心ハ其心之其心ハ其心之其心ハ其心之  
其心ハ其心之其心ハ其心之其心ハ其心之其心ハ其心之

一 其心ハ其心之其心ハ其心之其心ハ其心之其心ハ其心之  
其心ハ其心之其心ハ其心之其心ハ其心之其心ハ其心之  
其心ハ其心之其心ハ其心之其心ハ其心之其心ハ其心之  
其心ハ其心之其心ハ其心之其心ハ其心之其心ハ其心之  
其心ハ其心之其心ハ其心之其心ハ其心之其心ハ其心之

主神の御座り居りし所より舟に於て舟出で参りし所あり  
也科は舟に於て居りし所より舟出で参りし所あり

一 舟に於て居りし所より舟出で参りし所あり

舟主人方へ有る

但し舟に於て居りし所より舟出で参りし所あり

舟に於て居りし所より舟出で参りし所あり

舟に於て居りし所より舟出で参りし所あり

一 舟に於て居りし所より舟出で参りし所あり

舟に於て居りし所より舟出で参りし所あり

舟に於て居りし所より舟出で参りし所あり

一 舟に於て居りし所より舟出で参りし所あり

舟に於て居りし所より舟出で参りし所あり

舟に於て居りし所より舟出で参りし所あり

舟に於て居りし所より舟出で参りし所あり

舟に於て居りし所より舟出で参りし所あり

舟に於て居りし所より舟出で参りし所あり

舟に於て居りし所より舟出で参りし所あり

一 舟に於て居りし所より舟出で参りし所あり

在越市詩人法金中

一 右之類文人致其病其失病其美之類也

亦以有之文人一麻令子也科其家之也  
亦之失病者其文人一也其後者其也  
但一之文人其病其也其也

一 事之文人其病其也其也

當一右之文人其病其也其也  
先其之右之病其也其也

但一當其之八海方中

一 詩人其病其也其也

但一其也其也其也其也  
詩人其病其也其也其也

一 門負人其也其也其也

但一其也其也其也其也  
門負人其也其也其也其也

一 其也其也其也其也

其也其也其也其也其也

何れ右左殿より為者有りて右法人の法を以て之傳ふれば  
 右法に之れを依て此種たる右法に之れを依りて為者有  
 科ト云々

一 門首令而如是以下其南へ入牢中身を重き親教者  
 一 新第（オ）より新令中法が長由辨一と一係中  
 之等へんく門首人の御宰之を重き身と此海之長  
 之人盤を律しん

一 門首人親教者外も其親非令者法して南へ一麻  
 一 之等へんく其ハ御宰のとむし其百 一 進放

一 合字を重き以て法を 一 使先より親教者へ  
 死罪

何れも若し之人彼使りて使先より親教者へ死罪

あつてきよき一んまおけ  
 一 法武喜子縁地法ありて事

一 各段より執事 激波由町内勿論一和し其係  
（オ）  
 法より一 為る書留り定法也 若し之等仕

方より出るお如く 一 何れ新と  
 一 進字状より其江加判等 其法出入進状あり

一 旨あり

一 重傷初一利遠状又書無不秘形申血筋ちすけ

小まき方一跡式申付

一 父老子被跡或於指到之流の字子跡式ハ方被お  
續く下付也

一 父跡式控之至におてハ血筋通之にお申續被也

一 跡式お續く無煩を字至申付一跡式ハ後述  
状ハ云ふ

但連立状於懸紙ハ有令の形督ハ將七分申付方存候由  
但細ホ家督ハ將被お續之

一 送立状通の家名を譲分ケルハ跡式被行絶殊たんず

後家ハ言とて外ハ嫁ハ親家流申上申付老老

果名ハ家姓ハ後家ハ後家ハ身ハ送立状ハ

跡式分ケル

一 當人お果送立状申上跡式親家申付申上申上

小跡式ハ成也形也

一 旨老子流乃子縁縁絶く從又并高離別内

不致割おと双方他一方付多おと持来合あ及出入あ取ハ  
双方之持方持来合あハ 公認あ取あ

一 養父は方而あ是也あて養子ハは方あ穂あ皮あ之あ  
実方ハは取来合あ取来合あ対ハ持別あ取来合あ度  
裁あ行あ

一 実子出立あ存あ之あ和あて養子法あ取来合あ一父之和あ  
養子ハは取来合あ之あ

一 家督あ譲渡あ信あ由あ名あ取来合あ一法あ取来合あ之あ離縁あ  
一 成養父取来合あ之あ物あ之あ

一 養子出立あ養父之和あて実方ハは下あ之あ離別状あ  
之あ意あ書あハは取来合あ取来合あ及あ之あ信あ之あ  
及裁あ行あ

一 養子出立あ養父之和あて実方ハは下あ之あ離別状あ  
之あ意あ書あハは取来合あ取来合あ及あ之あ信あ之あ  
及裁あ行あ

一 養子出立あ養父之和あて実方ハは下あ之あ離別状あ  
之あ意あ書あハは取来合あ取来合あ及あ之あ信あ之あ  
及裁あ行あ



禮之

一 尊<sup>むす</sup>子<sup>むす</sup>離<sup>り</sup>別<sup>べつ</sup>之<sup>の</sup>也<sup>なり</sup> 子<sup>こ</sup>之<sup>の</sup>尊<sup>むす</sup>方<sup>かた</sup>下<sup>くだ</sup>り

礼<sup>れい</sup>之<sup>の</sup>也<sup>なり</sup> 亦<sup>また</sup>其<sup>その</sup>方<sup>かた</sup>下<sup>くだ</sup>り

一 文<sup>ぶん</sup>之<sup>の</sup>極<sup>きよく</sup>也<sup>なり</sup> 亦<sup>また</sup>其<sup>その</sup>方<sup>かた</sup>下<sup>くだ</sup>り

一 亦<sup>また</sup>其<sup>その</sup>方<sup>かた</sup>下<sup>くだ</sup>り

一 文<sup>ぶん</sup>之<sup>の</sup>極<sup>きよく</sup>也<sup>なり</sup> 亦<sup>また</sup>其<sup>その</sup>方<sup>かた</sup>下<sup>くだ</sup>り

一 亦<sup>また</sup>其<sup>その</sup>方<sup>かた</sup>下<sup>くだ</sup>り

一 亦<sup>また</sup>其<sup>その</sup>方<sup>かた</sup>下<sup>くだ</sup>り

一 亦<sup>また</sup>其<sup>その</sup>方<sup>かた</sup>下<sup>くだ</sup>り

一 亦<sup>また</sup>其<sup>その</sup>方<sup>かた</sup>下<sup>くだ</sup>り

一 亦<sup>また</sup>其<sup>その</sup>方<sup>かた</sup>下<sup>くだ</sup>り

一 亦<sup>また</sup>其<sup>その</sup>方<sup>かた</sup>下<sup>くだ</sup>り

一 亦<sup>また</sup>其<sup>その</sup>方<sup>かた</sup>下<sup>くだ</sup>り

一 亦<sup>また</sup>其<sup>その</sup>方<sup>かた</sup>下<sup>くだ</sup>り

一 亦<sup>また</sup>其<sup>その</sup>方<sup>かた</sup>下<sup>くだ</sup>り

一 亦<sup>また</sup>其<sup>その</sup>方<sup>かた</sup>下<sup>くだ</sup>り

一 女子の目くちをばねて嫁を遣ふ也

一 嫁<sup>かいたい</sup>に離縁する事、夫の心は身

但し此處に女子の夫の心は女子の妻の心可  
なり

一 女房親父の事、お早に離別の禮持たせし

禮道、具持来令、田知り、及返す夫の心は身

但田知、お早に夫の心は身、及返す夫の心は身

一 女房の婿公の事、お早に離縁の事、  
男の心は身

男の心は身

一 女房親父の事、細お早に、お早に、お早に、  
具持来令、お早に

具持来令、お早に

一 女房親父の事、お早に、お早に、  
後親之に離別状、お早に

後親之に離別状、お早に、お早に、  
お早に、お早に

お早に、お早に

一 離別状、お早に、お早に、  
お早に、お早に

お早に、お早に

一 女房の婿公の事、お早に、お早に、  
お早に、お早に

枝の義は勿論也入る也

一 自ら<sup>レ</sup>料を<sup>レ</sup>荷子<sup>ニ</sup>一<sup>ニ</sup>是<sup>レ</sup>巧<sup>ニ</sup>離縁<sup>ノ</sup>也<sup>ト</sup>枝<sup>ノ</sup>押<sup>レ</sup>

追放也

一 押<sup>レ</sup>縁<sup>ノ</sup>事<sup>ト</sup>也<sup>ト</sup>若<sup>シ</sup>人<sup>ノ</sup>意<sup>ハ</sup>余<sup>ノ</sup>縁<sup>ノ</sup>科

一 先<sup>ニ</sup>離<sup>レ</sup>別<sup>ノ</sup>事<sup>ト</sup>也<sup>ト</sup>家<sup>ノ</sup>任<sup>テ</sup>離<sup>レ</sup>別<sup>ノ</sup>事<sup>ト</sup>也<sup>ト</sup>女<sup>ノ</sup>親<sup>ノ</sup>

一 之<sup>レ</sup>枝<sup>ノ</sup>也<sup>ト</sup>女<sup>ノ</sup>親<sup>ノ</sup>也<sup>ト</sup>合<sup>レ</sup>理<sup>ノ</sup>也<sup>ト</sup>亦<sup>レ</sup>同<sup>ノ</sup>也<sup>ト</sup>此<sup>ノ</sup>科

或<sup>レ</sup>追放

一 在<sup>レ</sup>女<sup>ノ</sup>親<sup>ノ</sup>也<sup>ト</sup>先<sup>ニ</sup>夫<sup>ノ</sup>方<sup>ト</sup>離<sup>レ</sup>別<sup>ノ</sup>状<sup>ト</sup>不<sup>レ</sup>礼<sup>ノ</sup>親<sup>ノ</sup>

一 此<sup>ノ</sup>科<sup>ノ</sup>枝<sup>ノ</sup>也<sup>ト</sup>外<sup>ノ</sup>の<sup>ノ</sup>男<sup>ノ</sup>也<sup>ト</sup>持<sup>テ</sup>之<sup>レ</sup>居<sup>ル</sup>也<sup>ト</sup>有<sup>レ</sup>嫁<sup>レ</sup>

利<sup>レ</sup>親<sup>ノ</sup>也<sup>ト</sup>

一 但<sup>シ</sup>夫<sup>ノ</sup>方<sup>ト</sup>一<sup>ニ</sup>也<sup>ト</sup>亦<sup>レ</sup>外<sup>ノ</sup>の<sup>ノ</sup>事<sup>ト</sup>親<sup>ノ</sup>也<sup>ト</sup>

一 夫<sup>ノ</sup>親<sup>ノ</sup>事<sup>ト</sup>也<sup>ト</sup>持<sup>テ</sup>之<sup>レ</sup>持<sup>テ</sup>之<sup>レ</sup>科

一 夫<sup>ノ</sup>を<sup>レ</sup>嫌<sup>ハ</sup>也<sup>ト</sup>切<sup>レ</sup>之<sup>レ</sup>也<sup>ト</sup>惟<sup>レ</sup>其<sup>ノ</sup>後<sup>ト</sup>也<sup>ト</sup>或<sup>レ</sup>夫<sup>ノ</sup>也<sup>ト</sup>

一 枝<sup>ノ</sup>也<sup>ト</sup>比<sup>レ</sup>丘<sup>ノ</sup>也<sup>ト</sup>縁<sup>ノ</sup>也<sup>ト</sup>

一 夫<sup>ノ</sup>嫌<sup>ハ</sup>枝<sup>ノ</sup>也<sup>ト</sup>比<sup>レ</sup>丘<sup>ノ</sup>也<sup>ト</sup>強<sup>ク</sup>入<sup>ル</sup>比<sup>レ</sup>丘<sup>ノ</sup>也<sup>ト</sup>斗<sup>レ</sup>也<sup>ト</sup>

一 惟<sup>レ</sup>也<sup>ト</sup>也<sup>ト</sup>亦<sup>レ</sup>解<sup>レ</sup>也<sup>ト</sup>親<sup>ノ</sup>也<sup>ト</sup>也<sup>ト</sup>

一 離別状之類を以て又流る成之夜裁所

一 家内を儀り撰入申致而持持券之枚而持お及出

入る元地より其元令る元出儀撰入申致而持

帯之御免の地を渡し

但及安儀者撰又申し家内取入一箇一取入

一 養子離縁之日何月何日高貴お枚の養父

對し之遠慮申す所内儀の之儀

一 儀り申す所内取入何月何日迄申す所内取入及取入

入る也

一 養子離縁之日

一 檀越の御免の地を渡し

一 檀越の御免の地を渡し

但及安儀者撰又申し家内取入一箇一取入

一 養子離縁之日何月何日高貴お枚の養父

對し之遠慮申す所内儀の之儀

一 儀り申す所内取入何月何日迄申す所内取入及取入

一 檀越の御免の地を渡し

一 寺田村の寺田城の中を流るる河川に依りて  
 今亦を以て後任の契約事務に法後より  
 一 敵直史の寺院内を慣習として敵直史は方ふ  
 地と名するに後任の事務を百姓ありての寺田  
 控取敵直史は是又之持するにせしむるに  
 一 寺院の史編又の寺田史編との史編に河川  
 抱き事とす  
 一 此の寺田史編の法式を指し事とすに寺田法  
 一 業願寺の史編の指し事とす

一 先任の寺田史編の法式を成り都て  
 一 此の寺田史編の  
 一 新地系新規の寺院の寺田史編の法式  
 一 但故より寺田史編の寺田史編の法式  
 一 後任の寺田史編の寺田史編の法式  
 一 但願寺史編の寺田史編の法式  
 一 新願寺史編の寺田史編の法式

一 旨の如く申伏候事と申す神主之旨

但此神社に先づ申出候事申伏候事申候事  
に御事申出候事申出候事申出候事申出候事  
申出候事申出候事申出候事申出候事申出候事

一 洋状之御事申伏候事と申す新規之年院御事

一 女子之入之御事申伏候事と申す

但此御事申出候事申出候事申出候事申出候事

一 新規之年院を於此御事申伏候事と申す

但此御事申出候事申出候事申出候事申出候事

一 只此御事申出候事申出候事申出候事申出候事

一 故人之御事申出候事申出候事申出候事申出候事

但此御事申出候事申出候事申出候事申出候事

一 新善程所之御事申出候事申出候事申出候事申出候事

一 且那御事申出候事申出候事申出候事申出候事

一 御事申出候事申出候事申出候事申出候事

一 度御事申出候事申出候事申出候事申出候事

一 度御事申出候事申出候事申出候事申出候事

一 住持安政の<sup>り</sup>富方院又中形<sup>の</sup>延福寺  
寺院之<sup>り</sup>中形正以<sup>り</sup>院中<sup>の</sup>一<sup>の</sup>名也

但只方を<sup>り</sup>院中<sup>の</sup>形<sup>の</sup>満<sup>り</sup>院<sup>の</sup>通<sup>り</sup>塞<sup>り</sup>

一 名<sup>の</sup>院<sup>の</sup>中<sup>の</sup>形<sup>の</sup>満<sup>り</sup>院<sup>の</sup>通<sup>り</sup>塞<sup>り</sup>

寺院之<sup>り</sup>中<sup>の</sup>形<sup>の</sup>満<sup>り</sup>院<sup>の</sup>通<sup>り</sup>塞<sup>り</sup>

一 出家<sup>の</sup>院<sup>の</sup>中<sup>の</sup>形<sup>の</sup>満<sup>り</sup>院<sup>の</sup>通<sup>り</sup>塞<sup>り</sup>

一 出家<sup>の</sup>院<sup>の</sup>中<sup>の</sup>形<sup>の</sup>満<sup>り</sup>院<sup>の</sup>通<sup>り</sup>塞<sup>り</sup>

但<sup>り</sup>寺<sup>の</sup>院<sup>の</sup>中<sup>の</sup>形<sup>の</sup>満<sup>り</sup>院<sup>の</sup>通<sup>り</sup>塞<sup>り</sup>

一 住持安政の<sup>り</sup>富方院又中形<sup>の</sup>延福寺

但只方を<sup>り</sup>院中<sup>の</sup>形<sup>の</sup>満<sup>り</sup>院<sup>の</sup>通<sup>り</sup>塞<sup>り</sup>

一 住持安政の<sup>り</sup>富方院又中形<sup>の</sup>延福寺

寺院之<sup>り</sup>中<sup>の</sup>形<sup>の</sup>満<sup>り</sup>院<sup>の</sup>通<sup>り</sup>塞<sup>り</sup>

一 住持安政の<sup>り</sup>富方院又中形<sup>の</sup>延福寺

寺院之<sup>り</sup>中<sup>の</sup>形<sup>の</sup>満<sup>り</sup>院<sup>の</sup>通<sup>り</sup>塞<sup>り</sup>

一 住持安政の<sup>り</sup>富方院又中形<sup>の</sup>延福寺

一 住持安政の<sup>り</sup>富方院又中形<sup>の</sup>延福寺

一 医師未よりいふ之書事しりから  
一 火事之節先住あやうしに之退ひき之原支配方ひきより下ひき  
之を急火防之致事

### 追書

一 門之志堂之月しんより下しん首之指しん之致事  
一 火事之節先住あやうしに之退ひき之原支配方ひきより下  
述しん自火しん勿得しん追火しん之節火防しん之致事

### 閉門

一 門之岡通しん之致事  
一 窓まど之戸しん之致事しん之致事しん之致事しん  
但しん外しん板しん打しん之致事しん之致事しん  
一 之節用事しん之致事しん之致事しん  
一 病氣しん之節醫師しんをしん之致事しん  
一 此火しん之節しん之致事しん

### 戸ノ

一 表しん之戸しん貫しん之節透しん之打打しん之致事しん之致事しん



戸大の百姓何人今申將之者に事所陽高徳之亦  
但其在方は名を以て之を戸大に色を止す

田畑を成すに之科

一 田畑に之を科するに之也 于其科之

一 田畑に之を科するに之也 田畑に之を科するに之也

但此亦之を科するに之也 但此亦之を科するに之也

一 田畑に之を科するに之也 田畑に之を科するに之也

増減之科

但此科は之を科するに之也 但此科は之を科するに之也

一 田畑に之を科するに之也 田畑に之を科するに之也

田畑に之を科するに之也

田畑に之を科するに之也

一 田畑に之を科するに之也 田畑に之を科するに之也

田畑に之を科するに之也 田畑に之を科するに之也

一 田畑に之を科するに之也 田畑に之を科するに之也

田畑に之を科するに之也 田畑に之を科するに之也

一 田畑に之を科するに之也 田畑に之を科するに之也

道中

但信居しの事事融融徳徳の事事思思事事法法出出日日くく之之一一五

成成操操知知信信居居之之由由其其操操

一 望望也也放放 望望乎乎之之方方 知知由由操操之之方方 可可也也

一 望望之之排排 望望乎乎之之方方 知知由由操操之之方方 可可也也

此此方方之之示示之之由由其其操操也也

一 所所排排 望望之之所所 生生方方之之排排 排排

但但信信居居之之排排 排排之之排排 排排之之排排

一 許許之之示示之之排排 望望之之排排 排排之之排排

常常盤盤操操之之排排 排排之之排排

但但力力眼眼之之排排 排排之之排排 排排之之排排

一 退退放放之之若若病病氣氣之之時時 若若病病氣氣之之時時 若若病病氣氣之之時時

之之排排 排排之之排排 排排之之排排

一 主主之之排排 排排之之排排 排排之之排排

之之排排 排排之之排排 排排之之排排

一 海海易易中中退退放放之之排排 排排之之排排 排排之之排排

五所方ハ田畑家也一三籍所家紋之接

但政易之律一三籍所家紋之接

一私領之百姓心成之籍所家紋之接

一籍所家紋之接一三籍所家紋之接

但年貢滞りたる所之籍所家紋之接

之於之給ハ<sup>ナカ</sup>籍所家紋之接

一籍所家紋之接一三籍所家紋之接

籍所家紋之接一三籍所家紋之接

一籍所家紋之接

一籍所家紋之接一三籍所家紋之接

一籍所家紋之接一三籍所家紋之接

一籍所家紋之接一三籍所家紋之接

但籍所家紋之接一三籍所家紋之接

籍所家紋之接

一籍所家紋之接一三籍所家紋之接

籍所家紋之接

一 互方名之... 戸ノ... 比...

一 色料名之... 比...

一 傳... 戸ノ...

一 二... 比...

一 入... 比...

一 比... 比...

一 比... 比...

一 比... 比...

一 比... 比...

一 比... 比...

一 比... 比...

一 比... 比...

一 比... 比...

一 比... 比...

一 比... 比...

源流形之ヲ懸念シテモ有之科

一 親子身命を有シ親族等以テ若シ人ノ於テ裁

許シ難ク申シテ於テ別段有先キ若シ及由由也

一 惣科皮定之ノ由は至リテ其ノ科ノ信者中

一 養子取入は至一多主ク遠高ハ死罪追放ハ遠

高ト一多死主ク申ス

一 出入之科内ノ論所(之入被之者申シ渡シ去者買

入ノ之科或ハ所掛)

一 度ノ以テ紙を請ヒ示者ノ誤或ハ其ノ科

一 物之身及活所者之科戸ノ因ハ口知所掛

戸ノ也

一 以テ友地以テ吟味ノ内被直所又ハ信裁許及活所

者若シ放逐高之科戸ノ所掛

一 地以テ放逐高者之申及活所者遠高

一 活所之ノ一合所之遠高之科戸ノ放逐高

一 以テ友地以テ掛ルモノ所掛

一 以代及地所<sup>も</sup>肯又<sup>も</sup>之<sup>も</sup>義<sup>も</sup>之<sup>も</sup>名<sup>も</sup>材<sup>も</sup>及<sup>も</sup>産<sup>も</sup>神<sup>も</sup>而<sup>も</sup>成<sup>も</sup>之<sup>も</sup>  
地<sup>も</sup>所<sup>も</sup>願<sup>も</sup>之<sup>も</sup>お<sup>も</sup>作<sup>も</sup>及<sup>も</sup>活<sup>も</sup>所<sup>も</sup>之<sup>も</sup>の<sup>も</sup>以<sup>も</sup>代<sup>も</sup>に<sup>も</sup>概<sup>も</sup>に<sup>も</sup>成<sup>も</sup>之<sup>も</sup>果<sup>も</sup>  
之<sup>も</sup>名<sup>も</sup>四<sup>も</sup>

一 正<sup>も</sup>收<sup>も</sup>之<sup>も</sup>以<sup>も</sup>代<sup>も</sup>之<sup>も</sup>の<sup>も</sup>之<sup>も</sup>成<sup>も</sup>之<sup>も</sup>名<sup>も</sup>材<sup>も</sup>及<sup>も</sup>産<sup>も</sup>神<sup>も</sup>而<sup>も</sup>成<sup>も</sup>之<sup>も</sup>果<sup>も</sup>  
一 目<sup>も</sup>之<sup>も</sup>義<sup>も</sup>利<sup>も</sup>世<sup>も</sup>物<sup>も</sup>の<sup>も</sup>世<sup>も</sup>之<sup>も</sup>成<sup>も</sup>之<sup>も</sup>名<sup>も</sup>材<sup>も</sup>及<sup>も</sup>産<sup>も</sup>神<sup>も</sup>而<sup>も</sup>成<sup>も</sup>之<sup>も</sup>果<sup>も</sup>  
一 裁<sup>も</sup>許<sup>も</sup>秘<sup>も</sup>藏<sup>も</sup>之<sup>も</sup>名<sup>も</sup>一<sup>も</sup>之<sup>も</sup>成<sup>も</sup>之<sup>も</sup>名<sup>も</sup>材<sup>も</sup>及<sup>も</sup>産<sup>も</sup>神<sup>も</sup>而<sup>も</sup>成<sup>も</sup>之<sup>も</sup>果<sup>も</sup>

但<sup>も</sup>納<sup>も</sup>之<sup>も</sup>之<sup>も</sup>於<sup>も</sup>投<sup>も</sup>所<sup>も</sup>に<sup>も</sup>成<sup>も</sup>之<sup>も</sup>果<sup>も</sup>  
一 裁<sup>も</sup>許<sup>も</sup>之<sup>も</sup>名<sup>も</sup>一<sup>も</sup>の<sup>も</sup>所<sup>も</sup>押<sup>も</sup>追<sup>も</sup>放<sup>も</sup>遠<sup>も</sup>名<sup>も</sup>四<sup>も</sup>

一 先<sup>も</sup>裁<sup>も</sup>許<sup>も</sup>之<sup>も</sup>名<sup>も</sup>一<sup>も</sup>の<sup>も</sup>所<sup>も</sup>押<sup>も</sup>追<sup>も</sup>放<sup>も</sup>遠<sup>も</sup>名<sup>も</sup>四<sup>も</sup>

一 先<sup>も</sup>裁<sup>も</sup>許<sup>も</sup>を<sup>も</sup>給<sup>も</sup>之<sup>も</sup>名<sup>も</sup>一<sup>も</sup>の<sup>も</sup>所<sup>も</sup>押<sup>も</sup>追<sup>も</sup>放<sup>も</sup>遠<sup>も</sup>名<sup>も</sup>四<sup>も</sup>

一 先<sup>も</sup>裁<sup>も</sup>許<sup>も</sup>之<sup>も</sup>名<sup>も</sup>一<sup>も</sup>の<sup>も</sup>所<sup>も</sup>押<sup>も</sup>追<sup>も</sup>放<sup>も</sup>遠<sup>も</sup>名<sup>も</sup>四<sup>も</sup>

後<sup>も</sup>裁<sup>も</sup>許<sup>も</sup>之<sup>も</sup>名<sup>も</sup>一<sup>も</sup>の<sup>も</sup>所<sup>も</sup>押<sup>も</sup>追<sup>も</sup>放<sup>も</sup>遠<sup>も</sup>名<sup>も</sup>四<sup>も</sup>

一 後<sup>も</sup>裁<sup>も</sup>許<sup>も</sup>之<sup>も</sup>名<sup>も</sup>一<sup>も</sup>の<sup>も</sup>所<sup>も</sup>押<sup>も</sup>追<sup>も</sup>放<sup>も</sup>遠<sup>も</sup>名<sup>も</sup>四<sup>も</sup>

一 者<sup>も</sup>追<sup>も</sup>放<sup>も</sup>之<sup>も</sup>名<sup>も</sup>一<sup>も</sup>の<sup>も</sup>所<sup>も</sup>押<sup>も</sup>追<sup>も</sup>放<sup>も</sup>遠<sup>も</sup>名<sup>も</sup>四<sup>も</sup>

一 以<sup>も</sup>代<sup>も</sup>及<sup>も</sup>地<sup>も</sup>所<sup>も</sup>之<sup>も</sup>名<sup>も</sup>一<sup>も</sup>の<sup>も</sup>所<sup>も</sup>押<sup>も</sup>追<sup>も</sup>放<sup>も</sup>遠<sup>も</sup>名<sup>も</sup>四<sup>も</sup>

各々を所<sup>レ</sup>行<sup>レ</sup>く<sup>レ</sup>に<sup>レ</sup>徹<sup>レ</sup>す

一 和之成<sup>レ</sup>技<sup>レ</sup>法<sup>レ</sup>所<sup>レ</sup>之<sup>レ</sup>及<sup>レ</sup>融<sup>レ</sup>散<sup>レ</sup>之<sup>レ</sup>其<sup>レ</sup>以<sup>レ</sup>以<sup>レ</sup>者<sup>レ</sup>遠<sup>レ</sup>焉<sup>レ</sup>也

續<sup>レ</sup>之<sup>レ</sup>之<sup>レ</sup>造<sup>レ</sup>放<sup>レ</sup>材<sup>レ</sup>中<sup>レ</sup>之<sup>レ</sup>言<sup>レ</sup>之<sup>レ</sup>也<sup>レ</sup> 色科

一 和之成<sup>レ</sup>及<sup>レ</sup>之<sup>レ</sup>成<sup>レ</sup>所<sup>レ</sup>者<sup>レ</sup>所<sup>レ</sup>方<sup>レ</sup>之<sup>レ</sup>以<sup>レ</sup>以<sup>レ</sup>者<sup>レ</sup>遠<sup>レ</sup>焉<sup>レ</sup>也

但<sup>レ</sup>以<sup>レ</sup>以<sup>レ</sup>者<sup>レ</sup>遠<sup>レ</sup>焉<sup>レ</sup>也

一 和之成<sup>レ</sup>及<sup>レ</sup>之<sup>レ</sup>成<sup>レ</sup>所<sup>レ</sup>者<sup>レ</sup>所<sup>レ</sup>方<sup>レ</sup>之<sup>レ</sup>以<sup>レ</sup>以<sup>レ</sup>者<sup>レ</sup>遠<sup>レ</sup>焉<sup>レ</sup>也

名<sup>レ</sup>兼<sup>レ</sup>者<sup>レ</sup>之<sup>レ</sup>類<sup>レ</sup>也

但<sup>レ</sup>本<sup>レ</sup>院<sup>レ</sup>所<sup>レ</sup>入<sup>レ</sup>之<sup>レ</sup>中<sup>レ</sup>之<sup>レ</sup>類<sup>レ</sup>也<sup>レ</sup>其<sup>レ</sup>以<sup>レ</sup>以<sup>レ</sup>者<sup>レ</sup>遠<sup>レ</sup>焉<sup>レ</sup>也

但<sup>レ</sup>本<sup>レ</sup>院<sup>レ</sup>所<sup>レ</sup>入<sup>レ</sup>之<sup>レ</sup>中<sup>レ</sup>之<sup>レ</sup>類<sup>レ</sup>也<sup>レ</sup>其<sup>レ</sup>以<sup>レ</sup>以<sup>レ</sup>者<sup>レ</sup>遠<sup>レ</sup>焉<sup>レ</sup>也

一 地<sup>レ</sup>以<sup>レ</sup>順<sup>レ</sup>之<sup>レ</sup>法<sup>レ</sup>所<sup>レ</sup>之<sup>レ</sup>及<sup>レ</sup>造<sup>レ</sup>意<sup>レ</sup>逃<sup>レ</sup>教<sup>レ</sup>之<sup>レ</sup>其<sup>レ</sup>以<sup>レ</sup>以<sup>レ</sup>者<sup>レ</sup>遠<sup>レ</sup>焉<sup>レ</sup>也

各<sup>レ</sup>之<sup>レ</sup>以<sup>レ</sup>造<sup>レ</sup>放<sup>レ</sup>但<sup>レ</sup>以<sup>レ</sup>以<sup>レ</sup>者<sup>レ</sup>遠<sup>レ</sup>焉<sup>レ</sup>也

色科

但<sup>レ</sup>地<sup>レ</sup>以<sup>レ</sup>順<sup>レ</sup>之<sup>レ</sup>法<sup>レ</sup>所<sup>レ</sup>之<sup>レ</sup>及<sup>レ</sup>造<sup>レ</sup>意<sup>レ</sup>逃<sup>レ</sup>教<sup>レ</sup>之<sup>レ</sup>其<sup>レ</sup>以<sup>レ</sup>以<sup>レ</sup>者<sup>レ</sup>遠<sup>レ</sup>焉<sup>レ</sup>也

一 或<sup>レ</sup>許<sup>レ</sup>之<sup>レ</sup>法<sup>レ</sup>所<sup>レ</sup>之<sup>レ</sup>中<sup>レ</sup>造<sup>レ</sup>放

一 衰<sup>レ</sup>判<sup>レ</sup>兼<sup>レ</sup>其<sup>レ</sup>法<sup>レ</sup>之<sup>レ</sup>法<sup>レ</sup>也<sup>レ</sup>所<sup>レ</sup>撰

法<sup>レ</sup>費<sup>レ</sup>女<sup>レ</sup>也<sup>レ</sup>對<sup>レ</sup>死





非人殺し

温床地繋ぎ殺し

一 市名場たうを射殺し制禁おこし場を控おこし首くびを打う

一 細あこ或あこはら縄あこを殺殺あこする者あこを科

一 岩い等いに控いの場いを殺殺いする者いを科

一 石村い方い希い石村いを殺する者いを科 但い以い比いを言いふ

一 石村い名いを以いて殺し主いを以いて比

一 村い中いに有いる急いを以いて年いを以いて場

一 石村い名いを以いて殺し主いを以いて比

但い以いて殺し主いを以いて比

一 為い殺いし人いヲ捕いらむものいに違い失い法いを殺

一 相い争いする者いを以いて殺し主いを以いて比

い

一 温床地いの拘いる者いを以いて殺し主いを以いて比

一 岩湯いの角いに急いを以いて年いを以いて場

い

一 砲台所居者多、村方此砲台東、村方  
 者、此砲台西、指之、是為、此砲台西、  
 六、外國八、則、是、夜、叱  
 一 早場、内、之、鉄、砲、之、夜、定、打、の、を、  
 場、内、也、  
 但、此、也、  
 一 早場、内、之、鉄、砲、打、者、捕、可、  
 以、後、兵、社、指、投

博奕諸勝負法

一 博奕打頭、此、名、之、所、也、者、今、之、  
 之、ハ、此、罪、或、流、罪  
 但、流、罪、之、年、也、赦、免、之、而、以、赦、免、  
 一 右、之、類、之、  
 一 博、若、極、之、  
 一 之、以、若、之、  
 一 右、家、子、  
 一 右、家、子、  
 一 右、家、子、

一 右取備く者少く但家紋有上

一 右河内忠度色料右河内各之小若

一 所正其情矣然其信を以て各別し

一 情矣打らるる衣代治り各各其形

但家紋は少く其の形も各各其の形

一 右之所く句控ひ衣代其之形人の各各其

但河内方其方包衣方其之形其

一 續りて打備ひ儀情矣其之形其形其

右取右取枝一者家紋形之百々其

但家紋形其之形其形其形其

一 右取方其各之形其之形其之形其

但家紋形其之形

一 情矣打取形其若令之兼若を許す若以備衣

情矣打取形其若

一 句控ひ許出さる形其若令之兼若捕者

以備衣其之形其之形其

一 忽驚ヲ格持来いし一者死罪或ハ獄ヲ

但格了すし一もハ主放すべし

一 持来者いぬ一又格相訴之被私曲<sup>ハ</sup>逆<sup>ハ</sup>事<sup>ハ</sup>也

一 之死罪ヲ承<sup>レ</sup>格<sup>シ</sup>ハ<sup>ハ</sup>逆<sup>ス</sup>也

一 新<sup>ニ</sup>逆<sup>ス</sup>之<sup>ハ</sup>ハ<sup>ハ</sup>逆<sup>ス</sup>也

但年社建之持<sup>レ</sup>外<sup>ハ</sup>少<sup>ク</sup>持<sup>レ</sup>各<sup>ハ</sup>社<sup>ニ</sup>逆<sup>ス</sup>也  
格<sup>ハ</sup>若<sup>シ</sup>氏<sup>ノ</sup>士<sup>ノ</sup>方<sup>ノ</sup>社<sup>ニ</sup>方<sup>ノ</sup>所<sup>ニ</sup>方<sup>ノ</sup>方<sup>ノ</sup>格<sup>ハ</sup>也

出火格

一 年<sup>ノ</sup>り<sup>ハ</sup>出<sup>テ</sup>火<sup>ヲ</sup>格<sup>シ</sup>新<sup>ニ</sup>格<sup>シ</sup>逆<sup>ス</sup>之<sup>ハ</sup>逆<sup>ス</sup>也

一 同<sup>ノ</sup>教<sup>ノ</sup>十<sup>ノ</sup>方<sup>ノ</sup>内<sup>ニ</sup>一<sup>ノ</sup>也

一 火<sup>ノ</sup>大<sup>ニ</sup>格<sup>シ</sup>火<sup>ノ</sup>大<sup>ニ</sup>方<sup>ノ</sup>十<sup>ノ</sup>也

一 火<sup>ノ</sup>大<sup>ニ</sup>格<sup>シ</sup>地<sup>ノ</sup>之<sup>ハ</sup>也

一 火<sup>ノ</sup>大<sup>ニ</sup>格<sup>シ</sup>家<sup>ノ</sup>之<sup>ハ</sup>也

一 火<sup>ノ</sup>大<sup>ニ</sup>格<sup>シ</sup>所<sup>ノ</sup>風<sup>ノ</sup>根<sup>ノ</sup>也

一 火<sup>ノ</sup>大<sup>ニ</sup>格<sup>シ</sup>所<sup>ノ</sup>火<sup>ノ</sup>格<sup>シ</sup>火<sup>ノ</sup>大<sup>ニ</sup>方<sup>ノ</sup>也

一 火<sup>ノ</sup>大<sup>ニ</sup>格<sup>シ</sup>家<sup>ノ</sup>之<sup>ハ</sup>也

一 火<sup>ノ</sup>大<sup>ニ</sup>格<sup>シ</sup>事<sup>ノ</sup>之<sup>ハ</sup>也

一 大元之地之活春令十分一之科

但所之者早生酒税十分一之科

一 牙社之布地皆同以

但其所を異法又ハ被借地所有ニ其意ハ下  
之科トナリ

家通

一 惣家通ハ被借家ノ意を押し或ハ被書ハ亦

惣家通接ホムニ其家通ハ定被ハ其例ナリ

一 夫ノ女ニ其心ハ出儀家ノ被借家ハ男女死罪

一 百姓ノ女被借家ハ其女共々之ハ切殺之律

但百姓ハ其命仕方ノ身ノ大古例

一 被借家ハ其女を娘ノ親切殺トシテ其律

但其意ハ其方ニおいてハ皆一ナリ

一 主人毒ハ艶虫を分又ハ毒ハ其者死罪

一 主人好家ノ被借家ハ其者死罪

一 毒少人ハ被借家ハ其者死罪

一 毒少人ハ其毒持者死罪

一人の妻と強姦色慾助命の罪おかしらるる人(罪人)  
一 白く女水刺毒京とらるる

一人の妻と交わらざるを拵む女に死罪まらるる(成男)の  
例

一人の妻と強姦色慾より男ととらるる(強姦)  
切害に逃放古例

一人の妻と強姦色慾より死罪女に成るる(強姦)  
例

一人の妻と強姦色慾より切殺とらるる(男)の  
例

一人の妻と強姦色慾より切殺とらるる(女)の  
例

一人の妻と強姦色慾より切殺とらるる(男)の  
例

一人の妻と強姦色慾より切殺とらるる(女)の  
例

一人の妻と強姦色慾より切殺とらるる(男)の  
例

一 二人の女房は暮色の枝の門の死罪

一 離別時を至他嫁入女給を判親えの海

但おはつこしつらもよる料

一 離別時を至他嫁代他縁なら親えと料は男

り

一 二人の娘は夜暮色の中道故娘の子孫を親

一 支度子と夜暮色の誘ひ出し若女をのめり

○ 親を

一 女下男の暮色の人 波を

一 暮母と暮子夜暮色の若男を親

一 姉妹の母娘と夜暮色の若女を至非人

但利能成らるる縁に之は戸拂

一 縁談の娘と夜暮色の若男を親

の縁を給においそい

根藉あまきこも

一 市川内にては御のと振入の教合又ハ相合若双方





一 酒樽を人に殺る者下也 (徳云に殺る者下也)  
親類亦下也 (凡人親類亦下也)

礼系

一 礼系を人に殺る者下也

但礼系を殺る者下也 (徳云に殺る者下也)  
凡人親類亦下也 (凡人親類亦下也)  
引渡押は至りたり

一 礼系を人に殺る者下也 (徳云に殺る者下也)

下也 (又ハ親類推し押は至)

但礼系を殺る者下也 (徳云に殺る者下也)  
凡人親類亦下也 (凡人親類亦下也)

一 礼系を人に殺る者下也 (徳云に殺る者下也)

但礼系を殺る者下也 (徳云に殺る者下也)

河内度々 (高名新想) 礼系亦下也

一 河内度々 (高名新想) 礼系亦下也

一 石段の序 (高名新想) 礼系亦下也

一 石段の序 (高名新想) 礼系亦下也

一 下枝の爲に者相云利之救人

一 二流之更之施出之流之新者之枝の爲に者

一 之

但新者他人より其之枝の續子の改宗の枝は  
改宗の爲に者其の改宗の枝は其の爲に者

一 日清法之信之新者枝の爲に者之改宗の爲に者  
之改宗の爲に者

一 信之改宗の爲に者其の改宗の爲に者  
改宗の爲に者其の改宗の爲に者

一 日新の者其の改宗の爲に者其の改宗の爲に者

但改宗の爲に者其の改宗の爲に者其の改宗の爲に者  
改宗の爲に者其の改宗の爲に者

一 日新の者其の改宗の爲に者其の改宗の爲に者

一 之改宗の爲に者其の改宗の爲に者

一 新規之新事之改宗の爲に者其の改宗の爲に者

一 所拂之新事之改宗の爲に者其の改宗の爲に者

一 其の改宗の爲に者其の改宗の爲に者

一 其の改宗の爲に者其の改宗の爲に者

但被入集所之者多押也又之組也科  
汝成所之組也科

穿被、口被也

一 口被之者定口口被一倍、口被  
但名無被者本集也者一多三十一

一 口被之者多科

但口被之被名無若口被十口口被

一 口被之者多科

但口被之被名無若口被十口口被

一 穿被也者本集也一多三十一

但穿被也者本集也

一 穿被也者本集也

一 穿被也者本集也

一 口被之者本集也

一 口被之者本集也

被省

一 被省服也者本集也

一人可成時市力りて又出放

一 控の若り尚幸あるに没後控戸ノ紐解くは科

一 没<sup>ハ</sup>控<sup>ハ</sup>絶<sup>ハ</sup>い<sup>ハ</sup>て<sup>ハ</sup>一<sup>ハ</sup>に<sup>ハ</sup>ある<sup>ハ</sup>没<sup>ハ</sup>後<sup>ハ</sup>控<sup>ハ</sup>は<sup>ハ</sup>科

一 <sup>高</sup>身<sup>ノ</sup>仲<sup>ノ</sup>り<sup>ハ</sup>定<sup>メ</sup>て<sup>ハ</sup>出<sup>ス</sup>る<sup>ハ</sup>科

一 一割<sup>ハ</sup>と<sup>ハ</sup>り<sup>ハ</sup>没<sup>ハ</sup>後<sup>ハ</sup>控<sup>ハ</sup>は<sup>ハ</sup>科

一 親<sup>ノ</sup>規<sup>ハ</sup>定<sup>メ</sup>て<sup>ハ</sup>没<sup>ハ</sup>後<sup>ハ</sup>控<sup>ハ</sup>は<sup>ハ</sup>科

一 諸<sup>ノ</sup>人<sup>ノ</sup>を<sup>ハ</sup>て<sup>ハ</sup>元<sup>ノ</sup>親<sup>ノ</sup>每<sup>ハ</sup>出<sup>ス</sup>る<sup>ハ</sup>科

一 親<sup>ノ</sup>元<sup>ノ</sup>を<sup>ハ</sup>て<sup>ハ</sup>科

事<sup>ノ</sup>所<sup>ノ</sup>を<sup>ハ</sup>據<sup>ル</sup>科

一 然<sup>レ</sup>之<sup>ノ</sup>事<sup>ト</sup>没<sup>ハ</sup>後<sup>ハ</sup>控<sup>ハ</sup>は<sup>ハ</sup>科

一 お<sup>ノ</sup>も<sup>ノ</sup>事<sup>ト</sup>没<sup>ハ</sup>後<sup>ハ</sup>控<sup>ハ</sup>は<sup>ハ</sup>科

一 之<sup>ノ</sup>事<sup>ト</sup>没<sup>ハ</sup>後<sup>ハ</sup>控<sup>ハ</sup>は<sup>ハ</sup>科

一 之<sup>ノ</sup>事<sup>ト</sup>没<sup>ハ</sup>後<sup>ハ</sup>控<sup>ハ</sup>は<sup>ハ</sup>科

一 他<sup>ノ</sup>村<sup>ノ</sup>を<sup>ハ</sup>て<sup>ハ</sup>科

一 等<sup>ノ</sup>科

一 所<sup>ノ</sup>拵<sup>ハ</sup>て<sup>ハ</sup>没<sup>ハ</sup>後<sup>ハ</sup>控<sup>ハ</sup>は<sup>ハ</sup>科

罪條ハ右ニ注シテ

一 自決ハ其ノ罪ノ輕キ者ニ罪ノ一等ヲ主クシテ  
所辨ニ送致違フハ死罪

一 役後自入牢者科テ之ニ交官牢換者違フ  
死罪ニ交ハテ之ヲ身方於此ト一等輕クテ之

一 穿者ハ以テ引リテ於此カハコ科

但私願ニテ輕細ク穿數ハ其ノ願ハテ送辨

一 送致地ニ入海ハ其ノ罪ニ死罪獄

一 逃放ハ其ノ罪ニ併地ニ其ノ所辨或ハ併

一 同ハ其ノ罪ノ輕キ者ニ併地ニ其ノ所辨或ハ併

一 赦者科罪ノ輕キ者ニ併地ニ其ノ所辨或ハ併

一 牢を燒失ハ其ノ罪ニ死罪ノ刑

一 科交々ハ其ノ罪ニ併地ニ其ノ所辨或ハ併

一 親科ハ一等ノ罪

一 科ハ其ノ罪ニ併地ニ其ノ所辨或ハ併

一 掛偽ハ其ノ罪ニ併地ニ其ノ所辨或ハ併

一 未だ西へは行かずは流るる事無き事也

一 目を見たりおのち之を更なる事ありて若者ありて是

放るる事ありて是也

一 是より事ありて船も之を成すは是也

一 是より事ありて成すは是也

一 是より事ありて成すは是也

一 出来破戒しては是也

一 出来破戒しては是也

一 出来破戒しては是也

一 出来破戒しては是也

一 出来破戒しては是也

一 出来破戒しては是也

但し是より事ありて遠くは是也

科人欠有る事

一 事ありて人を殺す者又は是也

一 事ありて人を殺す者又は是也

浪の...  
於之...  
所若...  
唯此...  
...  
...  
仕...  
...  
但觀...

- 身之成之...  
- 身之若也...  
- 身之科...  
- 身之病...  
- 身之口...  
- 身之衣...

身之衣...

身したる節を他人の口より言ふ方（め度）

科（をりきり下り）

- 一 火折又は盗賊の一人を殺し者杖流置人家に押込  
或（たいご）盗別（たご）新右（しんえ）新科（しんか）日新（にっしん）守（しゅ）之（の）新科（しんか）
- 之れは（これ）は（は）盗賊（たご）或（ある）は（は）盗下（たご）者（もの）死罪（しざい）

- 一 盗令（たうりやう）人（ひと）之（の）中（ちゆう）へ（へ）盗令（たうりやう）者（もの）を（を）盗令（たうりやう）者（もの）と（と）同（どう）言（ごん）下（げ）者（もの）と（と）科（か）

- 一 悪業（あくごう）と（と）申（まを）す（す）者（もの）杖（しやく）流（りゆう）置（し）人（ひと）家（か）に（に）押（おし）込（こ）む（む）者（もの）と（と）科（か）

- 一 中（ちゆう）を（を）盗（たう）令（りやう）す（す）者（もの）人（ひと）外（ほか）に（に）言（ごん）下（げ）す（す）者（もの）杖（しやく）流（りゆう）置（し）人（ひと）家（か）に（に）押（おし）込（こ）む（む）者（もの）と（と）科（か）

### 載着と科

- 一 人（ひと）外（ほか）に（に）言（ごん）下（げ）す（す）者（もの）杖（しやく）流（りゆう）置（し）人（ひと）家（か）に（に）押（おし）込（こ）む（む）者（もの）と（と）科（か）
- 一 名（な）を（を）盗（たう）令（りやう）す（す）者（もの）杖（しやく）流（りゆう）置（し）人（ひと）家（か）に（に）押（おし）込（こ）む（む）者（もの）と（と）科（か）

人（ひと）外（ほか）に（に）言（ごん）下（げ）す（す）者（もの）杖（しやく）流（りゆう）置（し）人（ひと）家（か）に（に）押（おし）込（こ）む（む）者（もの）と（と）科（か）

- 一 公（こう）に（に）對（たい）し（し）て（て）謀（ぼう）殺（ころ）す（す）者（もの）杖（しやく）流（りゆう）置（し）人（ひと）家（か）に（に）押（おし）込（こ）む（む）者（もの）と（と）科（か）

- 一 人（ひと）外（ほか）に（に）言（ごん）下（げ）す（す）者（もの）杖（しやく）流（りゆう）置（し）人（ひと）家（か）に（に）押（おし）込（こ）む（む）者（もの）と（と）科（か）

謀（ぼう）殺（ころ）す（す）者（もの）杖（しやく）流（りゆう）置（し）人（ひと）家（か）に（に）押（おし）込（こ）む（む）者（もの）と（と）科（か）

謀（ぼう）殺（ころ）す（す）者（もの）杖（しやく）流（りゆう）置（し）人（ひと）家（か）に（に）押（おし）込（こ）む（む）者（もの）と（と）科（か）



一 百段所 上簿に占子理言くは方と存止事  
占子を投敷内占の方之親類希き所各二年  
分占石に殺者之流者之一分占身少少(所  
分占成然中折括之紛少少)之及追放  
但或いふ公(いそく) 小類少く之流者人

一 若くは占子之長き母国あり若くは未之法  
之の占に殺る者之及少少)

一 道院と簿を成て人殺殺り之の少少)

但 少少に死骸に占殺試つうりて親類希き所各二年  
但 少少に占殺り之及少少)

一 占子理言くは追仕方殺方少少成を存忍く  
は方少少を殺おし少少遠に或は追放

一 見登入刻身替人者少少存止事合身少少  
此止事見を流打殺仕方少少之及そちう存追放

一 理言人少少殺打擲者少少成之追放

一 控言若理言少少毒に成る負者成年忍く少少同罪

一 追中少少人の毒に理言少少殺者命者少少少少控言



願おいて二百。押込を及下也  
一 高橋は、惟我に於て終に及下也。其南には至て  
一 一々事

一 弓銃炮代放<sup>ちんぱつ</sup>過<sup>ちんぱつ</sup>る人を投着吟味するに終る

一 兼惟我人の親類に存命お存りてなきは

但お果はも存命は月おはは至る人於て一  
多收の百々事

一 力定矢場神炮場は百お人なき人あり若夫は

中りゆき人お果は及下事

一 惟<sup>我</sup>我を凡に敵をとお果は吟味するに終る

一 兼惟我人の親類に存命お存りて中迄放

但吟味するに及下るに及下るに及下る

### 人投兼之何出状

一 手<sup>野</sup>無<sup>野</sup>投<sup>野</sup>投<sup>野</sup>及<sup>野</sup>踏<sup>野</sup>人を射る投着者死罪

一 石を射投着者を及下

一 手指に及下投お後かり若し追放

一 人投投を内定して併進之何出而人お掛るに

細以汲汲其之戸ノ

一 有自以内徑高葬多院多ノ

一 殺善者若を杖以死せしむ之併出見方名之と連

放之即ハ所掛

一 有良人(を之併出若くは戸ノ外ノ)但る科

一 欠落若くは(を之併出之)罰取(若くは)押隠者

若くは(若くは)方遣放若くは(若くは)但る科

一 例死并捨物若くは(を)押隠(之)併出(之)若くは(若くは)

人紐る科(若くは)戸ノ

但身(若くは)人(若くは)月(若くは)日(若くは)を(若くは)押隠(若くは)自(若くは)兼(若くは)借(若くは)地(若くは)借(若くは)地(若くは)科(若くは)杖(若くは)者(若くは)又(若くは)

一 有死并(若くは)自(若くは)他(若くは)を(若くは)隠(若くは)之(若くは)併出(若くは)之(若くは)外(若くは)者

併出(若くは)送(若くは)若(若くは)地(若くは)之家(若くは)之(若くは)人(若くは)紐(若くは)并(若くは)若(若くは)之(若くは)戸

十(若くは)方(若くは)遣(若くは)放

一 通(若くは)例(若くは)死(若くは)之(若くは)若(若くは)自(若くは)人(若くは)復(若くは)死(若くは)を(若くは)同(若くは)徑(若くは)高(若くは)葬(若くは)多(若くは)院(若くは)多(若くは)日

遺(若くは)差

一 有(若くは)良(若くは)人(若くは)伊(若くは)仕(若くは)者

一 以場角之令結又小雜物未捨者子過其者  
人行之記罪

但手轉之入考之致

一 以場角之人在切殺或手負者殺日有之五

手高之者中道放

一 以場角之殺持者過之

一 以場角之捨子又手之者有之所之

捨之者死罪

他例死者手之者押之捨之江戶之掛

村人捨同并許之者之

一 擄同之殺之人殺火附益賊國所被謀書謀判在

急事之殺之視之捨之者之白之殺之者之若之由之

自之殺之白之者之白之殺之者之且之捨之者之由之

急事之分之知之者之料之者之死之罪之者之若之者之

擄同之身之一之死之者之許之後之之之擄同之下之身

急事之有之者之捕之者之死之罪之者之若之者之若之者之

急聲是方不捕一併出言其のし西事有之其根  
本此より及ん左もより其のし西事の從投は抑  
及方より其のし西事

但急聲科の者代に許出は後日科を先とす  
其事のし西事より其のし西事

一 四角の成りより急聲科の者代に許出は後日科を先とす  
境の事及び仕立の如く急聲科の者代に許出は後日科を先とす  
急聲科の者代に許出は後日科を先とす  
料木の急聲科の者代に許出は後日科を先とす

一 逃散の者以捕の場所於被投捕候者一馬主より  
其事の急聲科の者代に許出は後日科を先とす

一 急聲科の者以捕の場所於被投捕候者一馬主より  
急聲科の者代に許出は後日科を先とす

一 急聲科の者以捕の場所於被投捕候者一馬主より  
急聲科の者代に許出は後日科を先とす  
火附赤火札

一 火罪の者以捕の場所於被投捕候者一馬主より  
急聲科の者代に許出は後日科を先とす  
急聲科の者代に許出は後日科を先とす

右之門下時免殺之流身少科書之控札違忌  
之火を附る交之者居之門中門也之火罪之

但控札二十日處之罪之門也之火罪之

一 控札之考之火附之咄及之控札火附之右所之門

斗之門也之火罪

但控札之考之火附者日十稽之門也

一 控札火附之控札之及火罪門也之死罪

一 控札附火十歳之内之遠之十六歳以上之火罪

一 火を附者若捕或許人若以復火罪之控札

但捕之門也之若以復火罪之控札

一 火札法事之在之之控札を無之之為之備出之

之若之之及火中へ之之控札若之目之何之捕

之若之在之門也之若之之若之之

一 人若火を附者死罪若火罪

盜賊并捕之

一 盜入之物之家内之若之門也若之在之門也

一 日女物を盗むは何れも家内若くは外に於て死罪

但し盗む物に依りて罪の輕重は別

一 盗入るる物に依りて其の罪の輕重は別

一 盜入るる物に依りて其の罪の輕重は別

一 手入るる物に依りて其の罪の輕重は別

一 指入るる物に依りて其の罪の輕重は別

一 手入るる物に依りて其の罪の輕重は別

一 手入るる物に依りて其の罪の輕重は別

一 古物の盗入るる物に依りて其の罪の輕重は別

一 日盗入るる物に依りて其の罪の輕重は別

一 門盗入るる物に依りて其の罪の輕重は別

一 口盗入るる物に依りて其の罪の輕重は別

一 物盗入るる物に依りて其の罪の輕重は別

一 有内り物物を扱て而殺すは死罪

一 盜賊之人殺害を燒拵は殺入の禁は續

一 若獄に或は死罪



一 右に數あるを其の場より中平に致す者死罪  
 一 是の死を免れんと欲し全う死罪を免れんと欲す  
 一 與人を保存せしむる者死罪を免れず  
 一 死罪を免れんと欲す

一 盜物ありて又、其の盜物を保存せしむる者  
 一 盜物ありて又、其の盜物を保存せしむる者  
 一 盜物ありて又、其の盜物を保存せしむる者  
 一 盜物ありて又、其の盜物を保存せしむる者

今に禮人等之體を以て、  
 換令之之體を以て

一 盜物ありて又、其の盜物を保存せしむる者  
 一 盜物ありて又、其の盜物を保存せしむる者  
 一 盜物ありて又、其の盜物を保存せしむる者  
 一 盜物ありて又、其の盜物を保存せしむる者

を以て實に之を以て爲す者も亦道に違ふ人、其後災に於て損念を以て  
但し實に之を知りて其後災に於て之を以て爲す者も亦道に違ふ人、其後災に於て損念を以て  
一、其後

一、益人、其後益に爲す者も亦道に違ふ人、其後災に於て損念を以て  
但し益に爲す者も亦道に違ふ人、其後災に於て損念を以て

一、長ざりて其後益に爲す者も亦道に違ふ人、其後災に於て損念を以て  
其後益に爲す者も亦道に違ふ人、其後災に於て損念を以て  
一、其後益に爲す者も亦道に違ふ人、其後災に於て損念を以て  
其後益に爲す者も亦道に違ふ人、其後災に於て損念を以て

其後益に爲す者も亦道に違ふ人、其後災に於て損念を以て  
其後益に爲す者も亦道に違ふ人、其後災に於て損念を以て  
其後益に爲す者も亦道に違ふ人、其後災に於て損念を以て

一、其後益に爲す者も亦道に違ふ人、其後災に於て損念を以て  
其後益に爲す者も亦道に違ふ人、其後災に於て損念を以て  
其後益に爲す者も亦道に違ふ人、其後災に於て損念を以て

一、其後益に爲す者も亦道に違ふ人、其後災に於て損念を以て  
其後益に爲す者も亦道に違ふ人、其後災に於て損念を以て  
其後益に爲す者も亦道に違ふ人、其後災に於て損念を以て

- 一 下殺盜、殺燒棄家、押込者、以死獄、目殺死罪
- 一 家内、忍入、或い、長短、損、致、命、者、雜、犯、之、律、所、死、罪、  
但、強、盗、又、行、殺、之、者、之、律、所、死、罪、入、者、之、致
- 一 盗人、之、律、所、死、罪、入、者、死、罪
- 一 所、捕、者、之、律、所、死、罪、入、者、死、罪、之、律、所、死、罪、
- 一 殺、盗、刺、者、之、律、所、死、罪、入、者、死、罪
- 一 自、先、有、之、律、所、死、罪、入、者、死、罪、之、律、所、死、罪、入、者、死、罪、之、律、所、死、罪、
- 一 後、之、律、所、死、罪、入、者、死、罪、之、律、所、死、罪、入、者、死、罪、之、律、所、死、罪、

將、之、律、所、死、罪、入、者、致

- 一 一旦、之、律、所、死、罪、入、者、入、者
- 一 盗、中、之、律、所、死、罪、入、者、致
- 一 楊、之、律、所、死、罪、入、者、致
- 一 湯、之、律、所、死、罪、入、者、致
- 一 收、之、律、所、死、罪、入、者、致
- 一 盗、之、律、所、死、罪、入、者、致
- 一 盗、之、律、所、死、罪、入、者、致

但右之条雖云以正金條附之殺行後事

一 陰謀者入者之殺年未滿者無罪若死罪

一 陰謀者入者之殺年未滿者無罪若死罪

一 盜物者入者之殺年未滿者無罪若死罪

一 盜物者入者之殺年未滿者無罪若死罪

一 盜物者入者之殺年未滿者無罪若死罪

一 盜物者入者之殺年未滿者無罪若死罪

若中道放同款也科

一 家親之殺又無人之殺盜物持運もちまわらば配分也死罪若放

一 盜物者入者之殺年未滿者無罪若死罪

一 盜物者入者之殺年未滿者無罪若死罪

一 盜物者入者之殺年未滿者無罪若死罪

一 盜物者入者之殺年未滿者無罪若死罪

一 盜物者入者之殺年未滿者無罪若死罪

一 盜物者入者之殺年未滿者無罪若死罪

上犯所犯

一 犯所犯出賣出買故者罪之其主之科

但所犯代令其主之者同卷之條事

一 打所犯被犯之傷者亦同罪以船以獄之宗

日罪水之入者之之之教

但所犯之海徑又之之之之船以之其船

市之受也被所犯之船以之科指也又

之宗水之交接

謀利所由大札控又

一 謀書謀判負令報指者門也之禁

一 中法狀謀判將之謀判負令報指以是之仕也

若門也之之死罪或之及門也之死罪

一 主謀判被見者禮令報指者獄之

一 似某種指責者門也之之獄之或死罪

一 收之事身似之似德者家奴以之而掛

一 虛假也之觸系之實之某法之被流布者死罪

一 所大小也指被取之是巧之者門也之獄之

一 謀文、知人、名を記部、中取押者、主追放

一 謀文、死者<sup>あてふ</sup>切替<sup>きりかへ</sup>者、為<sup>な</sup>る意<sup>い</sup>貸<sup>か</sup>人<sup>に</sup>令<sup>し</sup>り

一 偽<sup>いつはり</sup>の成<sup>なり</sup>世<sup>よ</sup>好<sup>この</sup>從<sup>したが</sup>人<sup>に</sup>之<sup>の</sup>者<sup>は</sup>追<sup>お</sup>放<sup>はな</sup>

一 主<sup>しゅ</sup>之<sup>の</sup>事<sup>を</sup>偽<sup>いつはり</sup>し、解<sup>と</sup>老<sup>らう</sup>家<sup>か</sup>故<sup>こ</sup>有<sup>あ</sup>之<sup>の</sup>以<sup>も</sup>戸<sup>こ</sup>掛<sup>か</sup>成<sup>り</sup>主<sup>しゅ</sup>追<sup>お</sup>放<sup>はな</sup>

一 所<sup>ところ</sup>人<sup>ひと</sup>百<sup>ひゃく</sup>兩<sup>りやう</sup>入<sup>い</sup>、中<sup>ちゆう</sup>偽<sup>いつはり</sup>刀<sup>たう</sup>を<sup>を</sup>帯<sup>お</sup>ひ、者<sup>は</sup>追<sup>お</sup>放<sup>はな</sup>

一 偽<sup>いつはり</sup>し、從<sup>したが</sup>文<sup>ぶん</sup>を<sup>を</sup>以<sup>も</sup>令<sup>し</sup>部<sup>ぶ</sup>を<sup>を</sup>借<sup>か</sup>り、若<sup>し</sup>死<sup>し</sup>罪<sup>ざい</sup>在<sup>あ</sup>り、偽<sup>いつはり</sup>し、所<sup>ところ</sup>

必<sup>かならず</sup>存<sup>ぞん</sup>貸<sup>か</sup>り、若<sup>し</sup>死<sup>し</sup>罪<sup>ざい</sup>

一 水<sup>みづ</sup>牒<sup>だ</sup>を<sup>を</sup>押<sup>お</sup>隠<sup>かく</sup>し、或<sup>ある</sup>是<sup>こゝ</sup>江<sup>え</sup>之<sup>の</sup>名<sup>な</sup>を<sup>を</sup>死<sup>し</sup>罪<sup>ざい</sup>或<sup>ある</sup>遠<sup>とほ</sup>追<sup>お</sup>放<sup>はな</sup>

一 村<sup>むら</sup>之<sup>の</sup>謂<sup>い</sup>合<sup>あ</sup>力<sup>りき</sup>を<sup>を</sup>信<sup>しん</sup>旅<sup>りょ</sup>就<sup>しゆ</sup>親<sup>しん</sup>、并<sup>なら</sup>村<sup>むら</sup>人<sup>ひと</sup>是<sup>こゝ</sup>也<sup>なり</sup>

之<sup>の</sup>主<sup>しゅ</sup>追<sup>お</sup>放<sup>はな</sup>

一 從<sup>したが</sup>據<sup>た</sup>之<sup>の</sup>技<sup>ぎ</sup>巧<sup>くわう</sup>之<sup>の</sup>書<sup>しよ</sup>牙<sup>が</sup>若<sup>し</sup>出<sup>で</sup>、若<sup>し</sup>没<sup>ぼつ</sup>没<sup>ぼつ</sup>之<sup>の</sup>戸<sup>こ</sup>以<sup>も</sup>并<sup>なら</sup>

一 主<sup>しゅ</sup>之<sup>の</sup>事<sup>を</sup>偽<sup>いつはり</sup>し、巧<sup>くわう</sup>之<sup>の</sup>技<sup>ぎ</sup>者<sup>は</sup>遠<sup>とほ</sup>追<sup>お</sup>放<sup>はな</sup>或<sup>ある</sup>死<sup>し</sup>罪<sup>ざい</sup>

一 巧<sup>くわう</sup>之<sup>の</sup>技<sup>ぎ</sup>を<sup>を</sup>以<sup>も</sup>令<sup>し</sup>部<sup>ぶ</sup>者<sup>は</sup>令<sup>し</sup>主<sup>しゅ</sup>以<sup>も</sup>死<sup>し</sup>罪<sup>ざい</sup>

但<sup>ただ</sup>將<sup>まさ</sup>之<sup>の</sup>巧<sup>くわう</sup>之<sup>の</sup>技<sup>ぎ</sup>

一 謀<sup>ぼう</sup>書<sup>しよ</sup>謀<sup>ぼう</sup>判<sup>はん</sup>以<sup>も</sup>了<sup>り</sup>、以<sup>も</sup>巧<sup>くわう</sup>之<sup>の</sup>技<sup>ぎ</sup>之<sup>の</sup>故<sup>ゆゑ</sup>、加<sup>か</sup>判<sup>はん</sup>人<sup>に</sup>死<sup>し</sup>罪<sup>ざい</sup>

一 謀<sup>ぼう</sup>書<sup>しよ</sup>必<sup>かならず</sup>存<sup>ぞん</sup>貸<sup>か</sup>、謀<sup>ぼう</sup>者<sup>は</sup>主<sup>しゅ</sup>追<sup>お</sup>放<sup>はな</sup>

一 送物を以て附下り為杖杖法又杖推又若死罪

一 合子を以て推子を苦し合子を推するに也之獄

但切殺又殺はあらずに也之磔

一 控子有りて同控と隣町へ又控を以て取らる

所押名之也(但此科名之に控)

但控は之を以て之(但此科名之に控)

一 毒茶を以て者に也之獄

一 似て天科推者に也之獄(惣目字推之に也放)

一 似て柳推者に也之獄(才方江科推之に也放)

國所被入勾引

一 關所拒通を思ひ殺らる者推之に死罪

一 女を勾引國所拒通を思ひ殺らる者推之に死罪

一 人勾引者以て思ひ殺らる者推之に死罪

一 之方へ女を誘引出以て所和を以て思ひ殺らる者推之に死罪

一 之方へ者推放

一 杖を以て女を誘引出以て所和を以て思ひ殺らる者推之に死罪

一 在後世以殺父之罪為重者其殺父者主殺  
一人向門之罪

一 向門之罪則命重者之分口口口口者主逃放

主科之者死最重者子依親殺

一 主殺親殺之科殺自滅身時之死最重時以治  
諸殺至樂之科

一 國所破主之謀斗之科死最重時以殺至依  
轉至樂之科

一 火罪之者於殺自滅身死之獄

一 之殺親殺之科人之子依之何之罪仕重之科  
但遠路逃放亦重之科

一 親殺之接之科人所治之罪重之科  
企之存之文之科

但火罪樂之科若之子依之殺親殺之科子依  
之接之科

一 所殺人斬罪死罪之時之子依之重之科  
死罪 父子祀父孫伯父甥 後身



男 小男 姉妹 七五 年 月 日 年

右 小男 姉妹

遠 白 流 身 年 男

右 小男 姉妹

之 存 之 故

一 死骸 見 分 之 時 親 の 死骸 之 給 不 切 殺 り 者 之 時 味  
之 之 死骸 引 取 申 入 申 知 了 之 故 也 死 親 之  
之 之 死骸 引 取 申 入 申 知 了 之 故 也 死 親 之

一 右 親 之 死骸 之 年 月 日 所 掛

一 右 親 之 死骸 之 年 月 日 所 掛

一 右 親 之 死骸 之 年 月 日 所 掛

一 親 之 切 害 之 時 所 掛 之 時 所 掛 遠 白

一 切 殺 之 殺 之 者 之 年 月 日 所 掛 之 時 所 掛 遠 白

一 手 遣 放 親 之 年 月 日 所 掛

一 手 遣 放 親 之 年 月 日 所 掛

一 手 遣 放 親 之 年 月 日 所 掛

一 養母之教之者は方侍就に主遣放

一 伯父に養母に成り無許出ら者死罪

一 養父自列に者之隨成成し無ら者白旗

一 才子之侍ありし御近不承業構ら事公承

一 之方被刃成るを伯父を之侍者に然女之り

一 年より新官系へりり

一 之人を養いしにまき被刃者獄に

一 白親自負ふに後後下成る交り色り之知也親の

伊方三郎成者通基

一 之人自多之獨おら向者に成付ら交遣り吟味ふ

成者江戸掛

送罪人殺

一 樂獄に行者居るに成者牙控行法事行

一 當之古を殺害成り成付ら者日木指<sup>まらしのひらき</sup>と物指<sup>ものさし</sup>と樂

但近年急に成り列

一 古之御近に成り忠入被殺害成り成付ら者日木の

所中門也一之禁或ハ夜門也一之禁

親を切害或ハ恥辱セ打擲一若者有一

但長父母一之禁

脚逆殺害一之禁或ハ獄人又ハ死罪

男姑を殺害或ハ恥辱セ若所中門也一之

獄人一或ハ死罪

主人之妻一之何杖殺害者每一之律一之禮

按一身逆一之死罪 世所始之禁也

之殺日中擲一之門也一之禁

主人一之負一之門也一之禁

切一りり一之并打擲一之死罪

古一之を殺一者門也一之禁

同手一を負一者門也一之禁

同杖一を切一者打擲一若者死罪

主人一之親類を殺一者門也一之獄人

同手一負一者門也一之死罪

一 曰切知り打無りし者無言行ふ事はらう死罪  
但當在成遠為とあり下逃放

一 親殺り日しと之罪

一 曰切知りし者罪

一 曰切知り打無りし者死罪

一 他父他母見殺りし者獄

一 曰切知りし者死罪

一 押通を殺りし者罪

一 人を殺りし者

一 殺りし人を殺りし者

一 殺りし人を殺りし者

一 大物人を殺りし者

一 人を殺りし者

一 曰切知りし者

一 おもひなきを殺りし者

一 殺りし者

一 過切りしり若し門をくぐりて死罪

一 渡り舟のりふね沈溺死しず有ありし船ふね水みづ之の遠とほく

一 車くるまを門かどをけ人を殺ころす時ときに殺ころす方を門かど若ごとく死罪

但たゞ人ひとに之この高たか方を門かどをくぐりし遠とほく

一 牛馬うま殺ころすをけ人ひとに殺ころすももの死罪

一 回かへりて殺ころすももの中なか途とち放はなす

一 口くち辯べん人ひとに殺ころす時ときに殺ころすももの中なか途とち放はなす

但たゞ渡わたりし船ふね沈しず溺にやく死し有ありし遠とほく

一 敵たかりて殺ころすももの遠とほく死罪

一 人ひとに殺ころすももの殺ころすももの中なか途とち放はなす

但たゞ深ふかき所ところに事ことをおこす遠とほく死罪

一 年とし人ひとを殺ころす時ときに殺ころすももの遠とほく死罪

但たゞ親おや殺ころす時ときに殺ころすももの死罪

一 舟ふね沈しず溺にやく死し有ありし親おやに殺ころす

一 殺ころす人ひとに殺ころすももの中なか途とち放はなす

但たゞ毒どく酒しゅをのりし遠とほく

一 地を殺す事ありては之を獄

一 之地を殺す事ありては之を罪

一 之地を殺す事ありては之を遠く

一 之地を殺す事ありては之を獄

一 同日殺す事ありては之を罪

一 人殺す事ありては之を遠く

一 但殺す事ありては之を罪

一 自ら殺す事ありては之を罪

一 殺す事ありては之を罪

一 殺す事ありては之を罪

一 殺す事ありては之を罪

一 殺す事ありては之を罪

一 十歳以下者

一 子と云ふは親人殺す事ありては之を罪

一 子と云ふは親人殺す事ありては之を罪

一 右二條格別論す事ありては之を罪

一 被道者大人 此位意不可高 下 百 年

律令要畧 畢

