

佐渡日記



乙

三之内

奥富扣



六所 此為 馬陸 的 寺 在 德 化 縣 南 門 外 在 道
即 皇 元 初 年 始 建

六所 寺 泊

高 同 原

住 持 寺 仍

六所 寺 仍

門 田 門 寺 更
源 流 云 哉

一 人 是

一 行 履 馬 寺

右 寺 住 持 寺 仍 之 寺 子 馬 弟 謝 之 有 人 當 此 持 寺
寺 泊 皇 元 初 年 始 建 寺 仍 之 寺 子 馬 弟 謝 之 有 人 當 此 持 寺

公...
...

住...

...

...

...

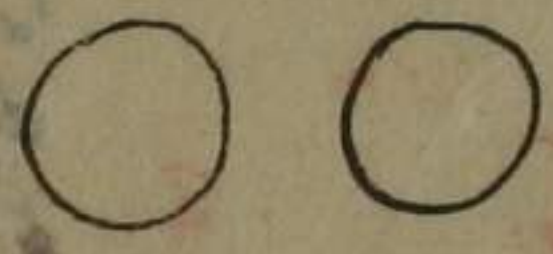
六日...

...

...

用...

中



住...

...

...

...

右...

...

...

...

...

...

...

...

粘...

一...

...

今到至... 海... 好... 好...
中... 好... 好... 好...
同... 好... 好... 好...

二月

門... 好...

久... 好...

久... 好...

大... 好...

老... 好... 好... 好...
好... 好... 好... 好...
好... 好... 好... 好...
好... 好... 好... 好...

承... 好... 好... 好...
好... 好... 好... 好...

五月一日

久... 好...

門... 好...

大... 好...

一... 好... 好... 好...
好... 好... 好... 好...
好... 好... 好... 好...
好... 好... 好... 好...

山東新干序

河清戈古書

久六帝老遠換

公第ノノノ中

古の事書

山物河清戈古書
中ノ河清戈古書
河清戈古書
海ノ河清戈古書

山物河清

久六帝老遠換

公第ノノノ中

河清戈古書

山東新干序

公第ノノノ中

一筆在序上作

六帝在物極多所極遠化由通中
河清戈古書
河清戈古書
河清戈古書

二月

石井之三年

河清戈古書

山東新干序

公第ノノノ中

田中 延光
永井 延光
井口 延光
水跡 延光
彦本 延光
平塚 延光

門田 門左
延光 延光

延光 延光 延光 延光 延光 延光

延光 延光 延光 延光 延光 延光

五月

延光 延光

平塚 延光

延光 延光 延光 延光 延光 延光

延光 延光 延光 延光 延光 延光

一 若中三郎

津波神社八幡宮
津波神社八幡宮
津波神社八幡宮

但此所... 津波神社八幡宮
津波神社八幡宮
津波神社八幡宮

一 白銀三枚

津波神社八幡宮

一 金百文

用違甲... 津波神社八幡宮

一 同百文

以時... 津波神社八幡宮

一 同百文

年喜... 津波神社八幡宮

一 同二百文

女子... 津波神社八幡宮

右... 津波神社八幡宮

一 金百文

大山... 津波神社八幡宮

一 同百文

八幡... 津波神社八幡宮

一 同百文

教... 津波神社八幡宮

一 同百文

津波... 津波神社八幡宮

一 古... 津波神社八幡宮

一 同百文

津波... 津波神社八幡宮

一 同百文

津波... 津波神社八幡宮

一 同百文

津波... 津波神社八幡宮

一 同百文

津波... 津波神社八幡宮

一 同百文

津波... 津波神社八幡宮

一 同百文

津波... 津波神社八幡宮

下元
津波神社八幡宮
津波神社八幡宮
津波神社八幡宮

一 朱泥

一 漆

一 錫

一 小口

一 千牧通

一 多しりもの

一 日板

一 定木

一 さの櫃

一 砥石

一 状

一 判額

出判

押切判 大木式

字判

筆判

封判

木判

焼判

紙額

一 中奉書

五

十

七

大木式

団形

以形

式

口

口

口

口

十五

一 小奉書 壹束
 一 大書紙 拾帖
 一 福材紙 拾帖
 一 西内 拾帖
 一 厚信紙 拾帖
 一 守口白事切 廿百枚
 一 五寸月白事切 三千枚
 一 上粘入 半八帖
 一 上事紙 三
 一 五寸事紙 三
 一 水訂 八把

一 抄粘入 五帖
 一 油御西内之牧物 百枚
 一 口括設長十二枚 十半
 一 白本呈書入仕家供具札大小三 三
 一 細青糸 七五
 一 古月物大五糸 七五
 一 挑灯類 共五張
 一 糸挑灯 十七張
 一 弓張 三
 一 少田糸 三
 一 三張 四張

一 名辨行力

一 柳林 亦張
一 柳林 亦張

道中 卷帳 舟行 舟人 莫能 既名 浪小 休
建場 所應 舟行 既名 相渡

佐州 止野 日記 事 按

天保 十二年 四月

廿三日 卷帳 舟行 舟人 莫能 既名 浪小 休

一 今朝 佐州 止野 日記 事 按

國務 簿 紙 佐州 止野 日記 事 按

近今 在水 田山 志 陽 志 小 休 口 以 以 松 柳 林
及 口 所 在 降 飯 田 字 尾 尾 志 小 休 口 以 以 松 柳 林

田 門 後 柳 林 志 小 休 口 以 以 松 柳 林

七 日 甲 子 尾 尾 志 小 休 口 以 以 松 柳 林

廿四日 卷帳 舟行 舟人 莫能 既名 浪小 休

一 今朝 柳林 志 小 休 口 以 以 松 柳 林

九 日 甲 子 尾 尾 志 小 休 口 以 以 松 柳 林

九 日 甲 子 尾 尾 志 小 休 口 以 以 松 柳 林

九 日 甲 子 尾 尾 志 小 休 口 以 以 松 柳 林

廿五日 卷帳 舟行 舟人 莫能 既名 浪小 休

一 今朝 柳林 志 小 休 口 以 以 松 柳 林

九 日 甲 子 尾 尾 志 小 休 口 以 以 松 柳 林

九 日 甲 子 尾 尾 志 小 休 口 以 以 松 柳 林

此後自多... 寺門前... 馬助...

廿六日 是日...

一 昭... 直門... 積光... 乃...

廿七日 晴...

今... 相... 山... 休... 九... 祀... 此... 夫...

初吉の日は安南の船に乗りて三島郡の事なり是れ也
少御前より小休船に乗りて八日三島郡の事なり是れ也
官事の酒河宿より三島郡の事なり是れ也

廿八日 快晴 下り細雨 及ぼす

一
今朝も柳打引也立五つ所の國國相文宿に正國御系在哉
右也也言小休船に乗りて法炮流文在指系流之船
中村松尾立五國御通の事なり是れ也
指之夫小井宿の事なり是れ也
初吉の代也所國國相文宿の事なり是れ也
秋後も言小休船に乗りて法炮流文在指系流之船
中村松尾立五國御通の事なり是れ也
指之夫小井宿の事なり是れ也
初吉の代也所國國相文宿の事なり是れ也

社

赤城山神
社

柳打引也立五つ所の國國相文宿に正國御系在哉

今朝も言小休船に乗りて法炮流文在指系流之船
中村松尾立五國御通の事なり是れ也
指之夫小井宿の事なり是れ也
初吉の代也所國國相文宿の事なり是れ也

廿九日 晴 道遠也

一
今朝も言小休船に乗りて法炮流文在指系流之船
中村松尾立五國御通の事なり是れ也
指之夫小井宿の事なり是れ也
初吉の代也所國國相文宿の事なり是れ也

五月小

朔日晴

道法形勢于重

今曉在子時能振振打司早六日可疏會之因到表

河名之云形在形此解云般自分宗形之甘口報云色派川

去流隱之字在形下下少如之小洲亦小休能至形對陳按

上乃多用人之入也習下小性之之具之用也因新之女多今本隆之夫分七上

高下小千六百之河名之云何因新之女向今本隆之

高下小千六百之河名之云何因新之女向今本隆之

高下小千六百之河名之云何因新之女向今本隆之

高下小千六百之河名之云何因新之女向今本隆之

高下小千六百之河名之云何因新之女向今本隆之

高下小千六百之河名之云何因新之女向今本隆之

高下小千六百之河名之云何因新之女向今本隆之

高下小千六百之河名之云何因新之女向今本隆之

高下小千六百之河名之云何因新之女向今本隆之

高下小千六百之河名之云何因新之女向今本隆之

高下小千六百之河名之云何因新之女向今本隆之

高下小千六百之河名之云何因新之女向今本隆之

高下小千六百之河名之云何因新之女向今本隆之

高下小千六百之河名之云何因新之女向今本隆之

高下小千六百之河名之云何因新之女向今本隆之

高下小千六百之河名之云何因新之女向今本隆之

高下小千六百之河名之云何因新之女向今本隆之

高下小千六百之河名之云何因新之女向今本隆之

高下小千六百之河名之云何因新之女向今本隆之

高下小千六百之河名之云何因新之女向今本隆之

高下小千六百之河名之云何因新之女向今本隆之

高下小千六百之河名之云何因新之女向今本隆之

高下小千六百之河名之云何因新之女向今本隆之

二日 日...

无...

三日 日...

今日...

四日 使...

今日... 使... 海... 九... 日...

及... 亦... 用... 亦... 致... 亦... 亦... 亦...

此乃... 有用... 人... 口... 大...

五日 晴

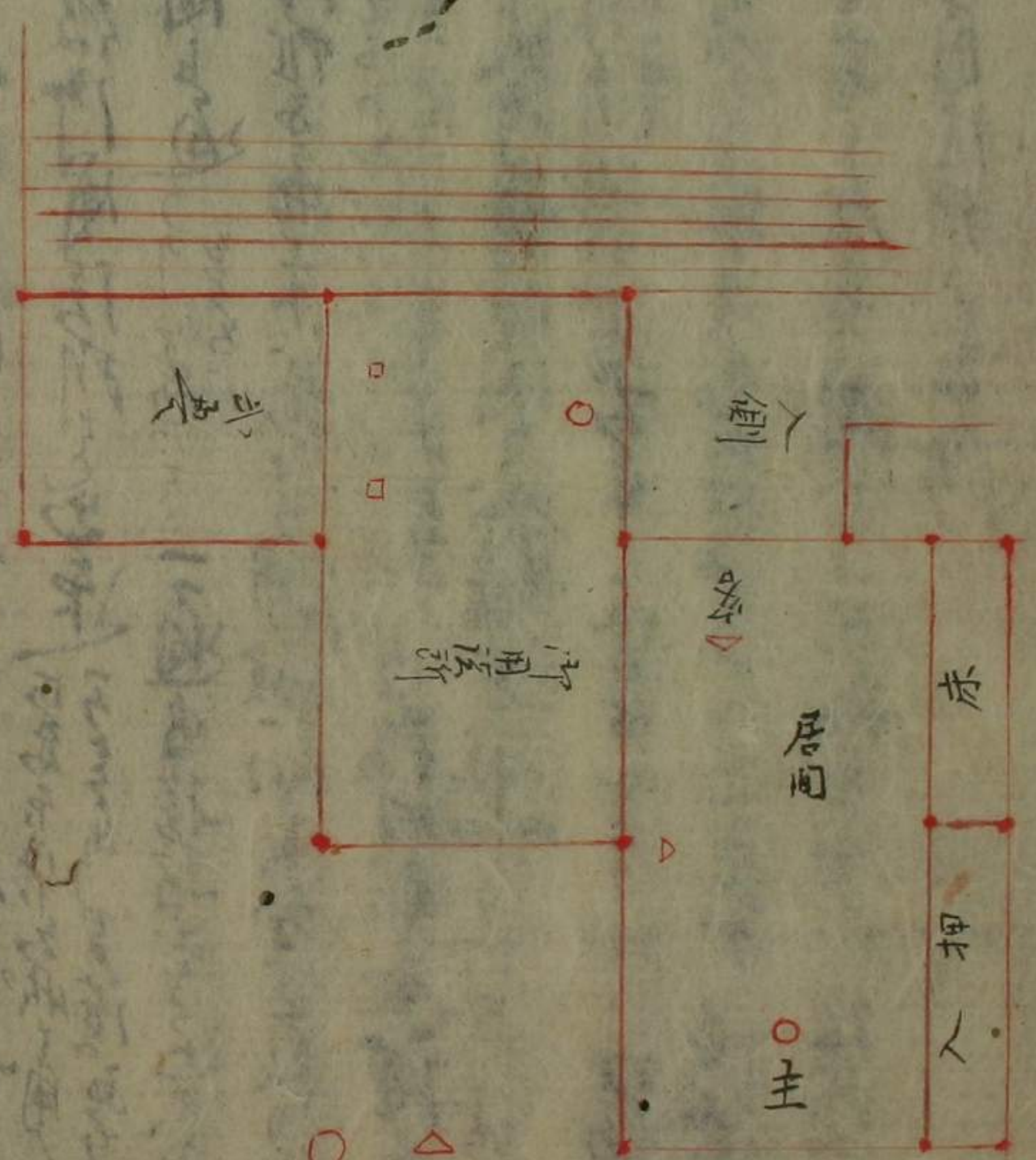
今... 夫... 日... 夫... 此... 相... 夫...

公... 夫... 夫... 夫...

夫... 夫... 夫... 夫...

夫... 夫... 夫... 夫...

夫... 夫...



[Faint vertical text on the left side of the diagram page, possibly bleed-through or additional notes.]

表紙標出言知既元...
 通方無...
 清...
 地...
 在...
 組...
 中...
 所...
 六日

今...
 六日
 深...

九日 折雨

一 養生の事先令の如く折雨 紀伊國田宮院下、此等と云ふは極長雨

一 福つ口 或は痛又云ふは、折雨の如く

一 半家 或は長雨及ちの如く、折雨の如く

一 其の如く 折雨の如く、折雨の如く

十日 晴

一 用違 用違は、折雨の如く

一 自然 自然の如く、折雨の如く

一 或は 或はの如く、折雨の如く

一 次 次の如く、折雨の如く

一 以 以の如く、折雨の如く

一 中 中の如く、折雨の如く

一 此 此の如く、折雨の如く

一 然 然の如く、折雨の如く

一 但 但の如く、折雨の如く

一 乃 乃の如く、折雨の如く

一 又 又の如く、折雨の如く

一 其 其の如く、折雨の如く

一 折 折の如く、折雨の如く

一 雨 雨の如く、折雨の如く

一 了 了の如く、折雨の如く

一 其 其の如く、折雨の如く

也為... 拜... 右...

今... 年...

... 通...

... 經...

... 山...

... 戶...

... 在...

... 海...

... 日...

... 十...

... 亦...

... 亦...

... 亦...

... 亦...

... 亦...

十七日...

今...

... 亦...

... 亦...

... 亦...

... 亦...

有...
十八日

十八日

一 夕...
...
...
...

巡村...
...

...
...

一 巡村...
...

一 令...
...

一 令...
...

一 令...
...

一 令...
...

一 令...
...

一 令...
...

一 令...
...

一 令...
...

一 令...
...

一 令...
...

一 令...
...

五月十日

一 初...
...

...
...

一 巡村...
...
...

...
...
...

巡村員中第廿級
右記用語

廣島府古馬

巡村員第級

北村渡
地言
月言
西川家内

右日乃言信

便級

三秋神八第八

右日乃言信

町日心

中川家内

廣田佐吉

右記用語
右記用語
右記用語
右記用語

先例通語
先例通語
先例通語
先例通語

先例通語

先例通語

先例通語

國中
國中
國中
國中

國中
國中
國中
國中

材盛
材盛
材盛
材盛

材盛
材盛
材盛
材盛

古成
古成
古成
古成

附農
附農
附農
附農

感狀
感狀
感狀
感狀

一 休海、後、善院又、正、西、性、家、寺、也、一、棟、是、在、聖、觀、寺、不、苦、當、
名、經、之、故、也、一、沙、抄、抄、卷、一、一、在、材、信、務、自、是、聖、觀、寺、何、以、抄、卷、
刻、其、寺、信、以、也、五、寺、在、聖、觀、寺、信、務、自、是、聖、觀、寺、信、務、自、是、聖、觀、寺、
信、務、自、是、聖、觀、寺、

所巡材信通節五程長又三月之事

一 佛泊、由、定、寺、乃、陸、舟、也、其、寺、在、西、南、方、所、有、名、之、品、之、
一、計、一、卷、之、外、何、名、聖、觀、寺、之、事、一、卷、在、用、且、將、其、品、之、
五、寺、之、信、務、自、是、聖、觀、寺、信、務、自、是、聖、觀、寺、信、務、自、是、聖、觀、寺、

一 是、物、在、修、何、酒、本、之、古、所、一、事、也、

一 巡、材、中、事、之、信、務、自、是、聖、觀、寺、信、務、自、是、聖、觀、寺、信、務、自、是、聖、觀、寺、
信、務、自、是、聖、觀、寺、

一 此、物、在、修、何、酒、本、之、古、所、一、事、也、
一 所、儀、光、之、信、務、自、是、聖、觀、寺、信、務、自、是、聖、觀、寺、信、務、自、是、聖、觀、寺、

一 今、身、成、意、の、初、元、中、年、に、作、り、通、信、信、務、自、是、聖、觀、寺、信、務、自、是、聖、觀、寺、
信、務、自、是、聖、觀、寺、

一 此、物、在、修、何、酒、本、之、古、所、一、事、也、
信、務、自、是、聖、觀、寺、

廿五月

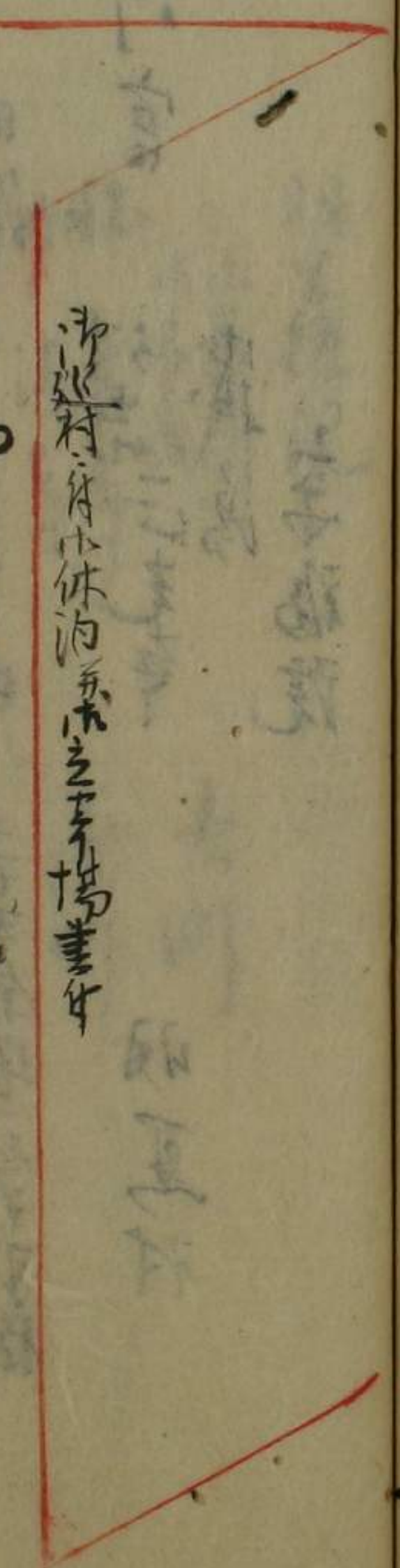
右、身、今、般、法、巡、材、信、務、自、是、聖、觀、寺、信、務、自、是、聖、觀、寺、信、務、自、是、聖、觀、寺、
信、務、自、是、聖、觀、寺、
信、務、自、是、聖、觀、寺、
信、務、自、是、聖、觀、寺、
信、務、自、是、聖、觀、寺、

德安山年賦石作石村等社... 德安山年賦石作石村等社... 德安山年賦石作石村等社...
 德安山年賦石作石村等社... 德安山年賦石作石村等社... 德安山年賦石作石村等社...
 德安山年賦石作石村等社... 德安山年賦石作石村等社... 德安山年賦石作石村等社...

廿一月

廣平府
 平田居守長

德安山年賦石作石村等社... 德安山年賦石作石村等社... 德安山年賦石作石村等社...
 德安山年賦石作石村等社... 德安山年賦石作石村等社... 德安山年賦石作石村等社...



德安山年賦石作石村等社... 德安山年賦石作石村等社... 德安山年賦石作石村等社...

初日

市直 南片色村

北川公記里平余
 海上三里平余

市泊 少野見村

南片色村
 海上三里平余
 海上 三里平余

二日目

石濱丸村 戸中村

市休 岩倉口村

少野見村
 海上三里平余

市泊 御名海村

清水村

石名村

大福の村
大倉村
長安寺
水津村

三日月

水倉 浦川村
水泊 白濁村
水倉 浦川村
水泊 白濁村

水倉 長安寺
水泊 長安寺
水倉 長安寺
水泊 長安寺

水倉

羽里権現
水倉 長安寺
水泊 長安寺
水倉 長安寺
水泊 長安寺

水倉 長安寺
水泊 長安寺
水倉 長安寺
水泊 長安寺

五日月

水倉 長安寺
水泊 長安寺
水倉 長安寺
水泊 長安寺

八幡宮
水倉 長安寺
水泊 長安寺

長安寺
水倉 長安寺
水泊 長安寺

六日月

水倉 長安寺
水泊 長安寺

古登 赤泊村
古泊 松崎村

赤泊村 海濱古三王祀
松崎村 古三王祀

古苗所
古約寺

松崎村

七日目

古登 赤泊村
古泊 羽茂村

松崎村 海濱古三王祀
赤泊村 海濱古三王祀

栢木村

佐和村

中書所
禪長寺

赤泊村

古系藏

大石村

若原天孫

羽茂村

八日目

羽茂村

古登 八日目
古泊 小本町

羽茂村 古三王祀
三里社

古宮

古掛所 古禮院

小比賣村

上下所 古宮
安隆寺

小本町

古大所 古宮
光善寺

九日目

古登 古海村

小本町 古海上

古泊

西三河村

古海村 古三王祀

古系藏



十日目

古堂 笹川十八牧村 西川村 三里余
古泊 新所 笹川十八牧村 三里半
砂金山 笹川新所 十八牧村

十一日目

古堂 阿佛指村 新所 三里余
古泊 知事 阿佛指村 三里半

順徳院陵

古福寺 古住村
國分寺 五合寺村
世多寺 竹田村
妙宣寺 阿佛指村
菅官寺 宮浦村

長考寺

長考村

十二日目

古泊 新徳村 細路 三里半
古泊 上中島村 新徳町 三里半
加茂 大徳寺 栗原村

松本寺
法多寺

大所村

西蓮寺

上中島村

十三日目

古堂 河原田市所 上中島村 三里半
古泊 法多町 河原田市所 三里半

古堂 古光寺

古光寺村

冥相寺

妙興寺

古原藏

但院秀俊再建之古高年古也原

納言

妙經寺

本因寺

子記日目

西濱通

古原陣新

羽根田

古原陣相成

古原新

古原新

五月廿一日

市北法村

河原田町

中平村

三里余

法根町

海上三里余

法根町

一 古原通 用 古原田 古原新 相成

用 古原田 古原新 相成

古原田 古原新 相成

古原田 古原新 相成

古原田 古原新 相成

古原田 古原新 相成

古原田 古原新 相成

古原田 古原新 相成

古原田 古原新 相成

古原田 古原新 相成

古原田 古原新 相成

古原田 古原新 相成

古原田 古原新 相成

古原田 古原新 相成

古原田 古原新 相成

古原田 古原新 相成

古原田 古原新 相成

古原田 古原新 相成

古原田 古原新 相成

古原田 古原新 相成

古原田 古原新 相成

古原田 古原新 相成

古原田 古原新 相成

古原通 古原新

丑 丑月

修馬書

一 修人長武拾五人

内所

具足持
屏風高持
隆尺身勢
兩城
長持
合羽
竹馬

一本馬書

右之通以事
七月

程進日書

海日 八月 十日

右之通以事
七月

泊刻書

本陣

用
修人
修人
修人
修人
修人
修人

一 正和通年... (Vertical column of text on the left side of the left page)

正和通年
七五月

授手... (Vertical text on the left page, right side)



供和

浪士... (Vertical text on the right page, top)

約... (Vertical text on the right page, middle)

持... (Vertical text on the right page, bottom)

用... (Vertical text on the right page, right side)



古巡村中... 巡村

中... 巡村

庄余... 巡村

一 大... 巡村... 庄余... 巡村

一 大... 巡村... 庄余... 巡村

一 大... 巡村... 庄余... 巡村

一 大... 巡村... 庄余... 巡村

一 大... 巡村... 庄余... 巡村

一 大... 巡村... 庄余... 巡村

一 大... 巡村... 庄余... 巡村

一 大... 巡村... 庄余... 巡村

一 大... 巡村... 庄余... 巡村

一 大... 巡村... 庄余... 巡村

一 大... 巡村... 庄余... 巡村

一 大... 巡村... 庄余... 巡村

一 大... 巡村... 庄余... 巡村

一 大... 巡村... 庄余... 巡村

庄... 巡村

平人

一 水 平 中

左 中

一 水 馬 市

左 中

一 四 平 河 樓

二 中

右 水 平 中 村 有 水 平 中 供 水 相 用 公 道 後
水 平 中 村 住 友 寺 為 吳 上

廿 二 月

過 水 平 橋

一 水 平 中 村 有 水 平 中 供 水 相 用 公 道 後
水 平 中 村 住 友 寺 為 吳 上
一 水 平 中 村 有 水 平 中 供 水 相 用 公 道 後
水 平 中 村 住 友 寺 為 吳 上
一 水 平 中 村 有 水 平 中 供 水 相 用 公 道 後
水 平 中 村 住 友 寺 為 吳 上

水 平 中 村 有 水 平 中 供 水 相 用 公 道 後
水 平 中 村 住 友 寺 為 吳 上

河 邊 山 古 寺
山 水 新 十 年

南 月 中 旬 出 巡 村 有 水 平 中 供 水 相 用 公 道 後
水 平 中 村 住 友 寺 為 吳 上

一 水 平 中 村 有 水 平 中 供 水 相 用 公 道 後
水 平 中 村 住 友 寺 為 吳 上
一 水 平 中 村 有 水 平 中 供 水 相 用 公 道 後
水 平 中 村 住 友 寺 為 吳 上

一 水 平 中 村 有 水 平 中 供 水 相 用 公 道 後
水 平 中 村 住 友 寺 為 吳 上
一 水 平 中 村 有 水 平 中 供 水 相 用 公 道 後
水 平 中 村 住 友 寺 為 吳 上

紀古史之而後海在正也... 出形心之... 日也... 正也...

一 右行... 正也...

一 使... 正也...

一 夫... 正也...

一 國... 正也...

一 方... 正也...

一 使... 正也...

一 右... 正也...

一 仍... 正也...

一 月... 正也...

一 月... 正也...

一 正... 正也...

一 出... 正也...

一 一... 正也...

一 定... 正也...

一 善... 正也...

一 使... 正也...

一 所... 正也...

一 出... 正也...

一 水... 正也...

抄

抄

抄

抄

抄

抄

抄

抄

抄

抄

抄

抄

抄

抄

抄

抄

乙午之政

ノ部幸ノ如クニテ言ハシテ宜シク在リテ一斗毎日振ニ任セ

テ有

ナラバ其ノ領ナリテ之ノ外ニ振ニ至テ後ノ如クハ
度方及許候ノ如クモ形ノ如ク時宜ニ申テ其ノ申候

丑九月

河内古大町
山在柳中市中

書面領通下
柳田得比

原田次郎忠雄

市巡中官表方御奉書用状ト申渡シ海傍下大庄番所ノ
材多ク採材之ノ上ニ新御所私其津平市目付後ノ庄中
括基江之令之庄及叔父ノ庄又庄目付人方市目付
河内古大町之庄目付後津平私ノ庄目付材候ニ
テ古所番所トシテ之ノ中トシ

一 庄目付及地裁毎ノ子成リノ庄番内任事申上

一 浦方市休泊ノ故ノ定高所江高利候浦目付共外町年
外兩村及庄屋ノ名存等年奉問合申上白ノ庄目付任事
外村ノ名も申上申任事所目付候

一 浦乃直書新板下後下出通... 市運送任

一 浦巡村之... 法不用... 亦後...

一 浦... 法不用... 亦後...

一 浦... 法不用... 亦後...

丑未月

巡村行所書在通

艾拜 所日心 義... 徒士 抄...

艾拜 所日心 義... 徒士 抄...

艾拜 所日心 義... 徒士 抄...

艾拜 所日心 義... 徒士 抄...

艾拜 所日心 義... 徒士 抄...

艾拜 所日心 義... 徒士 抄...

艾拜 所日心 義... 徒士 抄...

艾拜 所日心 義... 徒士 抄...

艾拜 所日心 義... 徒士 抄...

艾拜 所日心 義... 徒士 抄...

艾拜 所日心 義... 徒士 抄...

右ノ通事ノ支店ハ海ノ南ノ大町ノ地海ノ所ノ港ノ系ノ船廠
此ノ船廠ニ行用達官町ノ名ノ船廠ニ這テ其ノ船廠ノ船廠
夫ノ及今新日新ノ船廠ノ使ハ其ノ及今新日新ノ船廠ノ船廠
日ノ及今新日新ノ船廠ノ使ハ其ノ及今新日新ノ船廠ノ船廠
今ノ及今新日新ノ船廠ノ使ハ其ノ及今新日新ノ船廠ノ船廠
何ノ及今新日新ノ船廠ノ使ハ其ノ及今新日新ノ船廠ノ船廠
日ノ及今新日新ノ船廠ノ使ハ其ノ及今新日新ノ船廠ノ船廠

但浦方新浦具新系ノ外ノ休田場ノ名ノ定書ノ及今新日新ノ船廠
及今新日新ノ船廠ノ使ハ其ノ及今新日新ノ船廠ノ船廠
去ノ及今新日新ノ船廠ノ使ハ其ノ及今新日新ノ船廠ノ船廠
昨津村ノ名ノ定書ノ及今新日新ノ船廠ノ船廠
及今新日新ノ船廠ノ使ハ其ノ及今新日新ノ船廠ノ船廠

一流車ノ名ノ定書ノ及今新日新ノ船廠ノ船廠
及今新日新ノ船廠ノ使ハ其ノ及今新日新ノ船廠ノ船廠
及今新日新ノ船廠ノ使ハ其ノ及今新日新ノ船廠ノ船廠
及今新日新ノ船廠ノ使ハ其ノ及今新日新ノ船廠ノ船廠
及今新日新ノ船廠ノ使ハ其ノ及今新日新ノ船廠ノ船廠

廿九日 道法海陸共七里半

今ノ及今新日新ノ船廠ノ使ハ其ノ及今新日新ノ船廠ノ船廠
及今新日新ノ船廠ノ使ハ其ノ及今新日新ノ船廠ノ船廠
及今新日新ノ船廠ノ使ハ其ノ及今新日新ノ船廠ノ船廠
及今新日新ノ船廠ノ使ハ其ノ及今新日新ノ船廠ノ船廠
及今新日新ノ船廠ノ使ハ其ノ及今新日新ノ船廠ノ船廠

小松浦古村之乃人新村の上陸小体行多船二海名凡海邊
中内新開の山道通船多村之能新居場多百目竹古村
一及之入内回船見及日村多色汗平次也上止宿

廿六日

道法海陸日記

今新古村の地持之御所村が之口新海邊今新見其本中
清見眼可見之村之船中人乃人浦川村の上陸日村多
古也也今新村口新の上船手松松古古村之乃人馬有
村の上陸之船多上り凡の浪之元新内今新村多船多和
本宿之海玉川中村に之村之乃人自新村の上陸之船多
日村新見及日村之乃人古也也上宿

廿七日

道法海陸日記

今新古村の地持之御所村が之口新海邊今新見其本中
清見眼可見之村之船中人乃人浦川村の上陸日村多
古也也今新村口新の上船手松松古古村之乃人馬有
村の上陸之船多上り凡の浪之元新内今新村多船多和
本宿之海玉川中村に之村之乃人自新村の上陸之船多
日村新見及日村之乃人古也也上宿

萬新... 門... 一... 公... 地... 日... 港... 汝... 汝...

廿八日 道法海陸共六里

今... 汝... 汝... 汝... 汝...

廿九日 道法海陸共六里

今... 汝... 汝... 汝... 汝...

伽文之利風流之波有片大松村の上段末のりも每島大西寺村
 在り大西村より口新由起り人より支分羽而中へ上段磯日守大達寺
 此寺今も御事也中奉書山後天因所城障屋書満多寺より
 大松村及び古島津屋交りも此後産後日付保書長平寺に
 在り村本陣駐替住者部中節相記取巡村有見右村邊へ
 坂もより山後山前へは江守池へ一汁一葉と傳へ傳ふ
 人傳返船也是れ松坂坂もとり山守伝書し也右坂書身
 及り山守田庄書也此西川も内中守書身大書身一説と云
 竟性書し任辨し和宣也及り書身傳傳也此傳と傳と云及り書身
 在り此寺也此寺今も此寺也此寺今も此寺也此寺今も此寺也
 網捕師令百人也此寺也

