



柳營管絃之記。琉使進見記事。大郎記



73  
6423





73  
6423

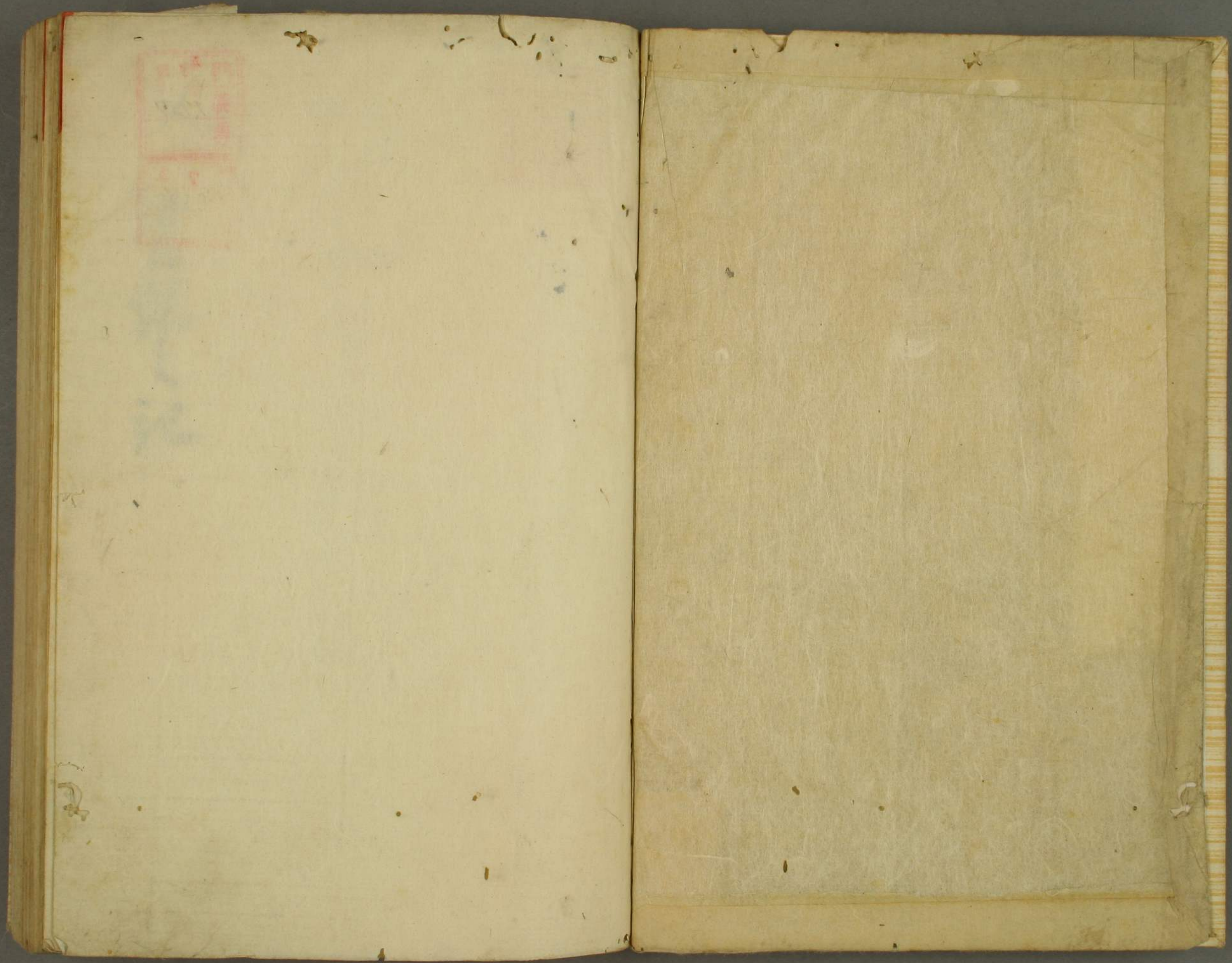
柳營管絃之  
大琉使進見記

記事記

(文政六年三月  
天保三年閏十一月代替禮聘  
享保初年江戸諸侯屋敷坪付)

115  
1737







管經之記





文政六年三月  
柳營呂管絃之記

管絃紀事

柳營呂管絃



二月廿九日  
...

二月廿九日

...

...

...

...

...



大り所也

忍法

少結あり未の半の付格

一 殿中女位所と結衣長刺在衣に世集

とて

三頁

管法中結衣の格

一 殿中女位所と結衣

一 中結衣

一 公方格内府格也所 中結衣

一 公方格

中結衣

中結衣

内府格

中結衣

今川刑部大輔

少南坊内親王

由良播磨守

源貞隆



沙力

沖上段 沖下段

色指銀馬

平心度

水戸の年未殿

紀伊の年未殿

右一四の縁取と云ふ所は此の指取の所也

沖下段の縁取と云ふ所は此の指取の所也

松平の年未殿

右一四の縁取

沖下段の縁取

沖上段の縁取

松平の年未殿

河井の年未殿

松平の年未殿

右一四の縁取

沖下段の縁取

沖上段の縁取

沖下段の縁取

沖上段の縁取

沖下段の縁取

吉山下井

唐橋一伝

嵐定之志



石人三之也凡能言廣之凡之也其言也也

切歌

沖音 口七也

沖口後

沖檢也

三ノ口七ノ後也

廣橋好仕

甘原大田五三國長

源平五平六十一善河

中條大田源信德

平田左幸源信典

横瀬清源信征

松平次能源信弥

米津田源田朝

坂田仁源一知

大田修藤原休

二平源平源成周

織田豊平信順

所前古は之の西のり多しを西のり多しを裁くは成り約  
相所所成橋也凡そ裁加有るは成り約也  
及裁加有るは成り約也凡そ裁加有るは成り約也

明之門

二歌



所也 四三三〇

所新美

所新美

三ノ七新美出口後也

西田左幸美  
横瀬澄阿也

所新  
所加

所新より三ノ七新美出口後也  
相布ノ付付有也此は武加有テ場北次系也  
乃武加有テ場北次系也此は武加有テ場北次系也  
明三三〇一

三ノ七

所新

所新

所新美

三ノ七新美出口後也

大正陸軍  
中隊大和

所新

所加

所新より三ノ七新美出口後也  
相布ノ付付有也此は武加有テ場北次系也  
乃武加有テ場北次系也此は武加有テ場北次系也  
所新美出口後也



明之官

二千五百元...

德大寺大納言

内通大納言

内通中納言

内通少納言

内通大納言

内通中納言

右之入之出...

花園公...

右之入之出...

年...

大...

公方...

内府...

御上...

但由...

御...

一...



三 権しるる方山後陣子際赤しるる品之好し唐流  
只如所と山後代大名列名

一 一しるる山後代大名之介法不更しるる。在在  
山後人何云

一 大山下又抄入素徳忌日しるる列名

一 山性総山性屋方中入素徳忌日山性院書山性列名

一 西し山性屋方。是是是。山性院書山性列名  
山性忌日

一 山性山性屋方。是是是。山性院書山性列名  
山性忌日

一 南し板板石る法列名。山性院書山性列名

唐橋一信

山性院書山性列名

山性院書山性列名

山性院書山性列名

山性院書山性列名

山性院書山性列名

山性院書山性列名

山性院書山性列名



後子路之信  
抄錄之信

右板極車之信

花園之信

右板極車之信

信之信

所前之信

長尾中史之信

抄錄之信

抄錄之信

抄錄之信

抄錄之信

抄錄之信

抄錄之信

抄錄之信

但當上之信

入所之信

抄錄之信



一 所簽在布一

山白牛乳

廣信一任

甘香子牛乳

次泉子牛乳

山白牛乳 味甘香 亦多先出 亦多先出 亦多先出 亦多先出

山白牛乳 味甘香 亦多先出 亦多先出 亦多先出 亦多先出

山白牛乳 味甘香 亦多先出 亦多先出 亦多先出 亦多先出

山白牛乳 味甘香 亦多先出 亦多先出 亦多先出 亦多先出

紅華子

法大子牛乳

山白牛乳

山白牛乳

山白牛乳

山白牛乳

山白牛乳

山白牛乳

山白牛乳

山白牛乳 味甘香 亦多先出 亦多先出 亦多先出 亦多先出

花園牛乳







計数表と同 三月

差り紙

法より  
計数表  
同

右ノ人ニ於テ凡ソ凡ソノ記号アリ  
凡ソ凡ソノ記号アリ  
凡ソ凡ソノ記号アリ  
凡ソ凡ソノ記号アリ

差り紙

計数表

右ノ人ニ於テ凡ソ凡ソノ記号アリ  
凡ソ凡ソノ記号アリ  
凡ソ凡ソノ記号アリ  
凡ソ凡ソノ記号アリ

差り紙

計数表

法より

計数表



古事記云云云云

中下  
在部内  
此云云云

三月云云云云

三月云云云云

三月云云云云

三月云云云云

三月云云云云

三月云云云云

三月云云云云

三月云云云云

三月云云云云

三月云云云云

三月云云云云

三月云云云云

三月云云云云

三月云云云云

三月云云云云

三月云云云云

三月云云云云

三月云云云云

三月云云云云

三月云云云云

三月云云云云

三月云云云云

三月云云云云

三月云云云云

三月云云云云

三月云云云云

三月云云云云

三月云云云云

三月云云云云



杜之理

公之理

儒法二十卷二行三行

内府所

儒法二十卷二行三行

仙同下

公之理

儒法二十卷二行三行

内府所

儒法二十卷二行三行

和歌

本地三方

冲益

冲拾七卷

昆布

咕栗

金花梅

口生之物

鉋子

提子

二歌

大地甲再五紙  
笑斗蛇吹散

耳南本地甲之金紙紅裏

金紙紅裏  
金花梅  
蒲鉋



小南地甲之金紙紅裏別是龜豆

鳥盛

五種盛

冲雜煎火

平串 申貝 芋巴

冲箸其室

三献  
鉤子  
提子

數子

冲吸物

朝三

冲箸其室

金土器下輪本地桔梗甲之金紙紅裏

金土器下輪本地

金

小梅干

鉤子  
提子

双調調子

空身

鳥破

席田鳥急

淺采

胡飲酒

世永德元年度  
当坐俄語之例致

平調子

万歲樂

伊塔海

五帝樂

和琴

琵琶

笙

吹

琵琶

残采

笙

笛

笙

笙

笙

笙

笙

南希方

算盤 窪甲非文字 近義

琵琶 花園美作權佐  
吹 綾小路前中内言  
笙 四辻中内言  
和琴 四辻前中内言

言頭

言頭

言頭

言頭

言頭

残采



右關東信玄之義子  
十二月十七日 勅命所内云

殘宗

笛 奥丹波守好古  
上吉近持近  
比左近持盛高  
比豊前守則是

幾宗

笙 林日向守廣好

園法治守廣勝  
林本二郎廣清

紅葉山方

華宗  
東儀出雲守季忠

東儀年久祐季季  
山井内成助景房  
東儀持常元胤  
多健殿助忠彬  
東儀哉中守季城

永徳元年  
永享四年  
長祿二年

庶北院 義満公  
普廣院 義教公  
慈照院 義政公

何知方

あかこころとまふたしとまやわいりしとまき

いけーしにけくやけけいけいけのとまき

あまれそこけけやけいけあまんと

席田

あけり田やあけり田のいつめき川わすの  
すむつゆのあけりつるのよとせとわ林そけいあけり  
よらつてけいあけり



伊勢の海  
おのころのまきまき  
おのころの  
おのころの  
おのころの  
おのころの

おのころ

沖衣

高き紋  
裏白色平絹

同

紅紋  
裏白色平絹

沖衣

白口草子  
裏白色平絹

沖指貫

花田八反固紋  
裏白色平絹

内府極

沖衣

山吹紋  
裏白色平絹

沖草

紅口草子  
裏白色平絹

沖指貫

浮紋  
裏白色平絹

沖立烏帽子

沖草

沖下袴

白浮縮袴  
裏白色平絹

沖立烏帽子

沖草

白浮縮袴  
裏白色平絹







松平以之丞  
松平因幡守  
松平大膳大夫  
松平左衛門大夫  
松平精磨守  
松平大学頭

三十一

廣宗也之弟 藤吉

高之浦也之弟

志下也

堀田也

右林也  
以言法也  
波也  
也



17-11-11-11

6

Handwritten text, possibly bleed-through from the reverse side.



Handwritten text on the right page.

Handwritten text on the right page.

Handwritten text on the right page.

Handwritten text on the right page.



文政十一年四月柳營管絃之記

戊子  
管絃之記





香林堂書院之印



三月廿六日  
香林堂書院之印

近々後信申送書を以て此は其之儀其外節も亦  
之故知らざる事なり 申送書も其之儀も亦なる事なり  
のほどもある事なり

三月廿六日

後信申送書を以て此は其之儀其外節も亦  
之故知らざる事なり 申送書も其之儀も亦なる事なり  
のほどもある事なり



一 柳名向の向海流何云と角と事とと女は後独りおき  
たし物と花を向しくは中世の事

1549



1549



善信 中徳 守之 次牙

一 殿中 大徳 以上 諸君 衣冠

一 御是 衣冠

公乃 極内 厨極 出所 御書 衣

公乃 極

御太刀

御刀

白厨 極

御太刀

御刀

御上 辰 御衣 冠





紀伊大納言殿  
水戸中納言殿  
右白河藩主江戶藩主  
出羽守松平重矩  
中納言松平重矩  
井伊掃部頭  
松平肥後守  
松平漫後守  
松平絨巾守  
河井雅樂守  
松平三右衛門  
井伊左衛門

右白河 仰見 幸先 以 存 上 三

松平因幡守  
松平越後守  
松平三河守

右白河 仰見  
松平三河守

廣橋一任  
日露吉一任  
松平大納言

松平大納言  
仰見 幸先 以 存 上 三  
初款







州之方川

三秋

即五

七

即五

雜

之七

即

即

即... 廣... 州之方川

年多...

口过...

後...

今...

後...

胡...

...

...

...

...

...

...







今出川中御云  
後藤之臣  
於前及在事

本界使心在之も云云

花園坊長  
口出方好  
西口はたき果

石三ノ方高向云云

一人今も前縁造出三列格

一 御前之口は屏揚之申矣子持候云々

一 相見申矣早仕候云々近大向云云 至聖院申矣

一 口出候云々今出川中御云云 至聖院申矣口出候云々花園

希云云申申矣申矣云々近大向云云 申矣口出候云々  
口出候云々

一 爰迄云々事云々口入云々 于前物候申矣若少性物候と座橋  
姑云々候云々花園御前物候申矣口入云々候云々事云々云々  
申物も申物申候云々御前候云々云々云々

但書上云々内物候云々物候云々申矣云々申矣云々  
云々云々

一 入御し申申云々事云々口出候云々云々  
一 申矣云々云々云々

御前候  
座橋一候  
申矣云々云々  
申矣大御云



右の客息七六と本名天出席友持好二秋と云ふ事あり  
出しははらば海 出羽と本名天出席三秋ははらばと  
昭部極と本名天出席三秋と云ふ事あり出しははらばと二秋と云  
極と

口述上人の云

彼處の大徳と

今出川中徳と

後少師二位

持宗院の事と

右の客息 昭部 今本名天出席友持好二秋と云  
右の客息と云ははらば海と云ふ事あり出しははらばと  
菓子出し

花園の位

口述上人の云

昭部極と

右の客息 昭部 今本名天出席友持好二秋と云  
菓子出しと云ふ事あり出しははらばと云ふ事あり

持宗院

某人

右の客息 昭部 今本名天出席友持好二秋と云

一 昭部極と本名天出席友持好二秋と云ふ事あり  
出席友持好

一 出しははらばと云ふ事あり



一  
二  
三  
四  
五  
六  
七  
八  
九  
十  
十一  
十二  
十三  
十四  
十五  
十六  
十七  
十八  
十九  
二十  
二十一  
二十二  
二十三  
二十四  
二十五  
二十六  
二十七  
二十八  
二十九  
三十  
三十一  
三十二  
三十三  
三十四  
三十五  
三十六  
三十七  
三十八  
三十九  
四十  
四十一  
四十二  
四十三  
四十四  
四十五  
四十六  
四十七  
四十八  
四十九  
五十  
五十一  
五十二  
五十三  
五十四  
五十五  
五十六  
五十七  
五十八  
五十九  
六十  
六十一  
六十二  
六十三  
六十四  
六十五  
六十六  
六十七  
六十八  
六十九  
七十  
七十一  
七十二  
七十三  
七十四  
七十五  
七十六  
七十七  
七十八  
七十九  
八十  
八十一  
八十二  
八十三  
八十四  
八十五  
八十六  
八十七  
八十八  
八十九  
九十  
九十一  
九十二  
九十三  
九十四  
九十五  
九十六  
九十七  
九十八  
九十九  
一百

管絃目錄

呂

調子 安右尊  
鳥破 只拍子  
席田

律

鳥急 殘樂三反  
武德樂  
更衣 万歲樂 只拍子  
五帝樂 急



和琴  
郢曲  
琵琶  
郢曲  
郢曲  
琵琶  
竹爭  
竹爭

選大仙言公說所  
後小路前衙言後資卿  
今出川中的言公又所  
後小路三位有長所  
持明院在京左史基也所  
花園待從實路  
西近寺將  
西近右兵中佐公略

笙  
竹  
音頭自物  
音頭自物  
篠栗  
篠栗  
音頭自物  
音頭自物  
同  
同  
笛  
笛

林日向守廣好  
園淡路守廣勝  
多大和守久敬  
安倍玄蕃權西季良  
安倍肥後守季隨  
東儀出雲守季色  
奧丹波守好古  
安倍大隅守季德  
豐隱岐守文秋  
辻和泉守近敬  
上右近將近近与





殘樂  
曰 笛  
笛  
言頭付物

紀伊大前  
水戸中前  
松平固揚  
松平越後  
松平三右  
井伊揚子  
松平元及  
松平澄及  
松平敬平  
西身雅及  
松平高及

井伊玄為  
松平元及  
松平忠房  
松平大守  
松平格守  
松平左九  
松平左初  
松平左大  
松平左大  
松平左大  
松平左大

此左近將並高舉  
此豐前守則是  
多右近將並忠暉  
山并左近將並景典

林日包中...



律  
更衣

コロモカエ。センヤ。  
ノウシノウ。ハキノ。

春夏  
秋冬

ハナスリヤ。  
ハキノハノスリト  
ハキノハナスリト

ワガキヌハ。  
シヤキンタキヤ

旧品

昭夜由緒痛

松平下伝  
松平由安  
之向采女

水

松平左近尉

石井伝  
松平由安



新  
史記

新史記  
卷之八  
漢書  
卷之八  
漢書



以下  
6丁  
白紙



琉使進見記事

天保三年閏土月代替禮聘



琉球人請禮之禮

閏十月

一 從琉球國中少王代督前中山王臨春府使名豐見城王子次次親方長慶牙也

一 豐見城次次法玄國藩之上武時有身二人出向桑田之殿上間下候名座候名因系次之間列長下官之族名法玄関系座之群長

一 松平大隅守因豐後寺也城殿上間下候座上等名座

一 出候之面之各長袴



一 中山王系中山王書簡大同廿二人  
法

豐見城法法法禮

一 大廣間 出序 中長袴

中先之五

中刀

中上履 中厚履 中重履 中厚減色

中下履 中細履 中襪 中刀拭

中厚履

一 中厚履 中細履 中襪 中刀拭

一 中厚履 中細履 中襪 中刀拭 中厚履 中細履 中襪 中刀拭

雅樂院松平宮内大進松平清政等酒井  
河内守年寄元領之長履

一 西之由縁之方之長履之長履

一 西之由縁之方之長履之長履

一 西之由縁之方之長履之長履

一 南板縁次之方之長履之長履

一 同縁之方之長履之長履

一 同縁之方之長履之長履

一 同縁之方之長履之長履

一 同縁之方之長履之長履

一 同縁之方之長履之長履







豊見城法法自分し進物も同  
事し無重し

中山王被しし一市大刀目塚市卷名番  
持出市中原下しり二五目重し中  
山王と披露豊見城出席市下原下  
しり二五目重し九洋の退去次之氣  
中山王被しし一市大刀目塚市卷名番  
持出市中原下しり二五目重し氣  
中山王と披露法法出席市下原下  
しり二五目重し九洋の退去

一 園防与一市し豊見城法法遠境  
市大刀目塚市卷名番し

相戦入候

思石有片 法出し 於市次

市次し 越入隅与 園防与 傳し 別

豊見城法法 大隅与 進し 法信市

上其越園防与 大隅与 述し

一 豊見城重し出席自分し 法礼於

板縁表 兵外有 三洋市 卷名番 披露

退座次 法法重し出席自分し 法礼

於板縁外 し 表兵隊有 三洋披露

同氣退座大目付二人 葉内而殿上間

同列下原市 大隅与 豊見城与 九殿上

間退去



松平大隅守

家来一人

右旋板縁在洋

台顔中守右刀目縁中卷云番披露邊云

平白中同云中襖障子用云中安若瑞

立中中譜代大右云外一同

中目見相海云

入中

一年安在殿上同云相縁向豊見城

法派會秋有云則退座共後大目付

房号向豊見城法派退出大目付二人

中吉岡階云云云退云云先守向後者

順之退出

但年安在云退云云

一 中 小姓組 中 書院 番 云 云 中 人 云 中 人 中 書院

番 系 勤 仕

一 大 中 番 云 云 出 人 百 人 大 唐 同 云 云 同 勤

仕



於西九琉球人沙礼之考

閏十月四日

琉球中山王使之豐見城王子兼中山王使之沙礼親方於西九沙礼之考

琉球人沙礼中之對漏語山傳代大石

言家原之同緣教語何茂父子元旦

沙礼丸布衣少之山後人肉丸

沙礼丸布衣少之山後人肉丸

沙礼丸布衣少之山後人肉丸

琉球人沙礼丸布衣少之山後人肉丸

琉球人沙礼丸布衣少之山後人肉丸

琉球人沙礼丸布衣少之山後人肉丸

Faint bleed-through text from the reverse side of the page, including characters like '琉球' and '沙礼'.



一 卷見城法派江玄園階之上對大身  
 于入出葉內而殿上同下使老度地  
 河到水向列后上宿之族中玄  
 前庭上群居  
 一 松平大陽島同老後昌也城殿上同下  
 使座上為座  
 一 仲山王前中山王書筒大身寸文而  
 法形  
 一 豐見城法派江元功  
 一 大廣同  
 一 內府標出河 河長行  
 一 河先立

一 河日  
 一 河上辰 河存五之三處之重山及城邑之  
 一 河為座 角大總府之河得河刀掛  
 一 河為座  
 一 河後座 河例元沙刀之政何云  
 一 中使西之方上之三處同色之井仔  
 一 掃納氏松平北後昌松平城仲也河井  
 一 雜米氏松平富大補松平德政也  
 一 酒井河內也或希也伯者也年為元  
 一 河之為座  
 一 河之緣就 河法玄普以本為是後也  
 一 森川內胎正何云



一西ノ山郷ノ方ニ登交ノ言影居ノ同  
語ノ山郷ノ方ニ列居

一南極郷ノ方ノ同語曰嫡子ノ妻ノ書  
曰嫡子者ノ同語曰嫡子者曰

妻ノ名同ノ故ノ人列作

一之ノ同ノ方ニ本目三本目ノ相ノ  
同ノ方ノ山郷ノ方ニ列居

山郷ノ方ノ大名列作

一之ノ同ノ山郷ノ方ニ本目三本目ノ相ノ  
同ノ方ノ山郷ノ方ニ列居

山郷ノ方ノ大名列作

一右ノ山郷ノ方ニ本目三本目ノ相ノ  
同ノ方ノ山郷ノ方ニ列居

一豊見城ノ方ニ本目三本目ノ相ノ  
同ノ方ノ山郷ノ方ニ列居

松平大膳

右ノ山郷ノ方ニ本目三本目ノ相ノ  
同ノ方ノ山郷ノ方ニ列居

同ノ方ノ山郷ノ方ニ本目三本目ノ相ノ  
同ノ方ノ山郷ノ方ニ列居

大ノ方ノ山郷ノ方ニ本目三本目ノ相ノ  
同ノ方ノ山郷ノ方ニ列居

山郷ノ方ニ本目三本目ノ相ノ  
同ノ方ノ山郷ノ方ニ列居

上ノ山郷ノ方ニ本目三本目ノ相ノ  
同ノ方ノ山郷ノ方ニ列居

松平大膳



右出度下段の交居の内なる

河目見披露口前迄産色を同防与

ら、豊見城沢波

河前との差出るとは物、於河

河迄、進大隅と同防与甚しく

但豊見城沢波、礼角大隅と産

河、外拓形生

一中山王赤中山王、西状、亦

出河、南、板縁東西

河目色、自方、を、河

前、

一中山王、赤、河、目、赤、赤

持出、河、上、二、赤、赤

披露、豊見城、出、河、下、二

河、赤、赤、赤、赤、赤

三、赤、赤、赤、赤、赤

出、河、赤、赤、赤、赤

赤、赤

河、赤、赤、赤、赤、赤

一、赤、赤、赤、赤、赤

赤、赤、赤、赤、赤

赤、赤、赤、赤、赤











今案内 豊見城は内河原 杜平大隅古国を後書打討  
大原局二二より岩居内南より沙島内三より手島内  
向より三洋干叶中山王城上より沙左刀目跡里妻志取  
物也より内南中より北より中山王と披露岩方  
目跡より北より西より豊見城松戸の外に延延る邊  
大原局武より岩居内南より武より内より西より  
在より向より三洋干叶前中山王城上より沙左刀目跡里妻  
志取物也内南中より北より前中山王と披露  
岩左刀目跡より北より西より内河原松戸の外に延  
延る豊見城河原里路也大原局より内河原  
大隅古国沖延る延大隅古国内河原も清く別  
豊見城河原に大隅古国を以て其延内河原に

大隅古国

- 一 豊見城 主る出原 自より北より上より岩居内
- 二 豊見城より南より方より三洋干叶妻志取内南松原  
より披露岩里路也河原 主る出原 自より北より方  
上より岩居内三より方より南より方より三洋披露内南  
より河原七級上より北延る







泡盛酒

白身御酒

中右刀

中右代白沼宇皮

深合中央

石人形

深合御酒

綿芭蕉布

綿芭蕉布

綿芭蕉布

古平布

久米酒

一罇

一罇

二罇

二罇

一罇

二罇

二罇

二罇

二罇

二罇

三罇

三罇

前中少五

一罇

一罇

一罇

二罇

二罇

二罇

泡盛酒

大御酒

中右

白身御酒

中右刀

中右代白沼宇皮

深合御酒

石人形

綿芭蕉布

綿芭蕉布

久米酒



大平布

泡盛酒

内房御用

中坊刀

中坊代白泥二十枚

中料紙硯

石人形

练芭蕉布

之系治粉

泡盛酒

大納之御

口好

二走

三毒

一西

一也

一伴

斗麦

斗花

三毒

中坊御用  
大納之御

大官香

练芭蕉布

练芭蕉布

练芭蕉布

泡盛酒

中坊御用  
内房御用  
命之御

大友香

练芭蕉布

泡盛酒

右通三層上之

豊田城子

沢根移乃

十把

六采

十友 元

十友

三毒

六把

十友 元

三毒



琉球人音楽并西順之者

閏十月七日

琉球人音楽出 関白且沙順之者并其也

豊見城王子次次親方正玄園階之

正時大行符二人出向榮園白殿上同下順

為座後者同和次之間列居下官之

族名沙玄園系庭上之群居

松平大隅守同豊後守也 城敷上同下

順座上之居座

出仕之者長袴

大座間下下順出次之 沙澳隣子取拂



一 二之同小之方二之同二之同  
一 二之同小之方二之同二之同  
一 二之同小之方二之同二之同  
一 二之同小之方二之同二之同  
一 二之同小之方二之同二之同

一 西之同小之方二之同二之同  
一 南板缘次序之同该同嫡子  
一 同嫡子菊之同该同嫡子  
一 同嫡子菊之同该同嫡子  
一 同嫡子菊之同该同嫡子

一 下位上之方二之同通東之方  
一 下位上之方二之同通東之方  
一 下位上之方二之同通東之方  
一 下位上之方二之同通東之方  
一 下位上之方二之同通東之方

一 大廣同  
一 公方椽 内府椽 出  
一 公方椽 内府椽 出

一 公方椽 内府椽 出  
一 公方椽 内府椽 出  
一 公方椽 内府椽 出  
一 公方椽 内府椽 出  
一 公方椽 内府椽 出



但  
内府抄本存卷之三

市  
市  
市

市  
市  
市

市  
市  
市

市  
市  
市

市  
市  
市

市  
市  
市

市  
市  
市

市  
市  
市

市  
市  
市

市  
市  
市

市  
市  
市

市  
市  
市

市  
市  
市

市  
市  
市

市  
市  
市

市  
市  
市

市  
市  
市

市  
市  
市

市  
市  
市

市  
市  
市

市  
市  
市

市  
市  
市

市  
市  
市

市  
市  
市

市  
市  
市



葉月之教上同。予豐見城以波之廣同  
二之同中受長深西上向為陸對年  
奇在二禮者會新有為豐見城以波中  
交居者。同出。應。子。大。陽。子。隨。以  
二之同中央。上。出。海。時。中山王代。皆  
系中山王。現。若。身。遠。治。使。名。為。之  
中。若。晚。之。思。百。山。中山王。系。中山王。  
白銀綿。三百枚。  
上。意。之。隨。同。防。者。傳。在。之。大。瑞。者。豐  
見。城。以。波。一。禮。者。之。之。  
白銀六百枚  
綿六百把  
中山王

白銀三百枚  
綿三百把

系中山王

右。之。之。也。相。宜。氣。之。大。廣。同。中。下。修  
並。重。之。之。由。禰。障。子。明。重。之。豐。見  
城。以。波。之。為。見。子。之。大。日。行。二。人。之。見  
而。之。同。上。豐。見。城。以。波。退。之。禰。障。子  
由。同。明。政。友。人。之。同。之。方。之。同。之。  
白銀三百枚  
時被十  
白銀百枚  
時被五  
豐見城王子  
以波親方



右西之土縁より進物番持出々大廣  
間之同土より一五之隔の中通り東  
之方より進物番持出々大目付二人桑田  
外豊見城二之同中央迄は紙云因  
事交番之同二五之目より出座之時白銀  
時被下右国防者傳々一礼有之  
之同進物番持出々早白大目付二人  
桑田高之同進物番持出々下相沙車  
番之方より進物番持出々波云

白銀二之度  
時被三之元  
後者惣申々  
桑田人九々  
但時被云席より出

右白銀西之土縁より進物番持出  
三之同東之方より進物番持出々重々此  
豊見城二之同中央迄は紙云因  
事交番之同二五之目より出座之時白銀  
時被下右国防者傳々一礼有之  
之同進物番持出々早白大目付二人  
桑田高之同進物番持出々下相沙車  
番之方より進物番持出々波云

一 年寄月々大隔与豊後与一礼有之殿  
上同進座  
一 殿上同之中山王前中山王之  
以是相々







一 大正書之出人百人入廣間也之同之勤  
化

旅西在琉球人少多也其地均為男

國十一月七日

- 一 琉球中山王使志豐見城王子前中山王  
侯志波波親方於市女九口暇打波  
物九止也城道助亦涉礼之故之也
- 一 豐見城以城山志美階之六之附大目村  
三人出向案内之殿上間下使志豐遊者  
同所次之間列在卜宿之故之也  
其前庭之解居
- 一 松年大陽寺同豐後寺也城殿之間  
下使府上之也







内府極

白浪二枚

時辰十

大納言極

口

兼守心

同人

右之... 大廣同... 見城... 大納言... 方...

内府極

綿百把

大納言極

口

内府極

日守把

大納言極

口

右西

同... 大廣...

同... 大廣...

同... 大廣...

老見城王子

同人

沃波款方

同人



以派を同新山交居く内二高同

出度行内

内府標 大納言標 一礼有る

一礼有る 退番 一礼有る

一礼有る 大目付二人 先島

一礼有る 大目付二人 先島

一礼有る 大目付二人 先島

一礼有る 大目付二人 先島

一礼有る 大目付二人 先島

一礼有る 大目付二人 先島

一礼有る 大目付二人 先島

返筒大目付二人 持糸 豊見城

豊見城 退度 大目付二人 山

但年 豊見城 退度

一三 同

一 津女 西丸 布 豊見城

一 小姓 組 豊見城 出度

一 大目付 豊見城 出度

一 同 豊見城 出度

一 同 豊見城 出度







御膳手帳  
御膳手帳

かき

流石

縮緬

鴻毛

流石

赤山王

一 二枚

二 二枚

二 二枚

二 二枚

二 二枚

右松平大隅守御膳手帳

宝十月十三日

御膳手帳

白紙

白紙

御膳手帳

白紙

白紙

右松平大隅守御膳手帳

御膳手帳

中山王

赤山王

御膳手帳

中山王

赤山王



大邸記

享保初年之調

享保初年之調

大邸記

享保初年之調



一 上 屋 爰  
 一 新 屋 爰  
 一 中 屋 爰  
 一 藏 屋 爰  
 一 下 屋 爰  
 一 屋 爰  
 一 屋 爰

市谷 尾張殿  
 四万九千九百九拾肆肆余  
 糠町 三万七千八百七拾肆肆余  
 田谷 六千三百四拾九肆  
 木挽町 貳万四千三百八拾肆肆  
 和界山 八千九百拾肆  
 田谷道 六千三百八肆  
 大久保 貳万八千八百八拾肆肆余



紀江國殿

概所

赤坂

混谷

八所堀

芝

或百四十百拾餘坪

拾三万或百拾餘坪

三万坪

八千三百拾餘坪

或千八百三拾九坪

水戸殿

或百九千七百拾餘坪

或百四十百拾餘坪

或百八千六百坪

九千七百坪

八百坪

右者山野邊五水心只見其

中々

松平加賀守

年尾

拾百三十八百或拾餘坪

或拾三万七千六百三拾餘坪

上屋敷

中屋敷

下屋敷

藏屋敷

屋敷

上屋敷

中屋敷

藏屋敷

中屋敷

屋敷

上屋敷

下屋敷



一 上屋爰  
一 中屋爰  
一 下屋爰  
一 下屋爰  
一 下屋爰  
一 下屋爰

甚厚外  
或厚外八百拾肆余  
厚外  
壹万八百拾肆或肆余  
麻布  
三百千或百九拾二肆余  
只川  
壹万九千八百或拾肆肆余  
凉川  
四百六拾或拾六肆余

松平陸奥寺

松平九東

下屋爰  
四百肆

上屋爰  
五百肆

松平大炊頭

一 上屋爰  
一 向屋爰  
一 中屋爰  
一 下屋爰  
一 下屋爰

大谷小路  
八百三十拾肆肆余  
同前  
六百三十百四肆余  
陸奥河内  
六百二十二百三肆余  
淡路島嶼  
六百十二百拾九肆余  
大崎  
壹万千六百或拾八肆余

松平甲斐寺



上屋爰  
下屋爰  
下屋爰  
下屋爰

幸搗田 九千六百七坪余  
淡草 八千九百八拾四坪余  
駒込 六千七百六拾八坪余  
沼谷 三千七百六拾五坪  
松平江邊町

上屋爰  
中屋爰  
下屋爰

常盤橋町 九千六百六坪余  
吳岸町 五千九百九拾五坪余  
中本町 五千九百九拾五坪  
松平江邊町

上屋爰  
中屋爰

搗田 六千九百六拾九坪  
沼池 六千九百七拾六坪  
幸搗田 五千七百五拾五坪

中屋爰  
下屋爰

幸搗田 五千七百五拾五坪  
幸搗田 九千四百五拾五坪余  
松平安藤町

上屋爰  
向屋爰

幸搗田 五千六百八拾五坪  
搗田 六千八百拾七坪



— 中屋爰

— 下屋爰

— 下屋爰

— 下屋爰

赤坂

去方八千九百三拾坪

青山

二千四百二十七拾七坪

金井

四百或拾坪

淡池洲

六千四百拾六坪

藤堂和泉寺

— 上屋爰

— 中屋爰

— 下屋爰

柳原

去方四千六百六拾五坪余

下谷

六千六百九拾六坪

駒込

三千七百坪

中谷

或千四百三拾三坪

津田

六百七拾六坪

相平出羽寺

— 上屋爰

— 中屋爰

— 下屋爰

— 下屋爰

赤坂

去方或百或拾六坪

青山

三千坪

金井

或千六百六拾五坪余

淡池洲

千四百四拾五坪

井上河内寺



一 上 庄 爰

一 中 庄 爰

一 下 庄 爰

一 下 庄 爰

西庄下  
中庄下

七千或八百拾肆余

六間  
青牛

三千肆

南庄

三千六百七拾肆余

南庄

三千肆

沙

任達遠

一 上 庄 爰

一 中 庄 爰

一 下 庄 爰

右者  
上目

三千三百七拾肆余

木下

三千或千七百拾肆余

六千八百或拾肆余

一 上 庄 爰

一 中 庄 爰

一 下 庄 爰

爰

千九百或肆余

麻布

三千三百拾肆

幸

三千肆

小出

一 上 庄 爰

一 下 庄 爰

海

七千四百肆余

同山

三千七百拾肆

和年肥



上屋敷  
中屋敷  
下屋敷  
頭地

和国倉田  
九千四百拾坪余  
芝野田  
或九千四百拾坪余  
三田  
或二千五百拾坪余  
和国倉田内  
或千七百拾坪

井澤掃込頭

上屋敷

外堀田  
或百拾六坪

中屋敷

赤坂  
或二千四百七拾六坪

中屋敷

八所堀  
或千七百拾六坪

下屋敷

子野田  
拾八百或千三百拾六坪

一橋外  
松平紀伊守

上屋敷

芝野田  
四千六百七拾六坪

下屋敷

右同  
或千或四百拾六坪

向屋敷

右同  
六百拾六坪

下屋敷

小石川  
七十坪

頭地

右同  
或千拾六坪

但おけるだれ

本宅中務五輔



一 上屋敷  
一 下屋敷  
一 下屋敷  
世屋敷恒宅

大倉落 七千六拾八坪余  
浅草落所 六千六百六拾六坪  
森川落 或万二千或百七拾三坪  
戸田采女心

一 上屋敷  
一 中屋敷  
一 下屋敷  
一 下屋敷

巨服揚門 六千二拾三坪  
長岸池 四千六百或拾八坪  
本所 六千六百或拾八坪  
下谷 七千五坪

一 上屋敷  
一 中屋敷  
一 下屋敷  
一 下屋敷  
一 下屋敷  
世屋敷恒宅

大甲角 酒井雅樂頭 九千八拾八坪余  
蛸設所 七千八百三拾九坪余  
後池 三千三百坪  
若川 或万七千八百拾三坪  
上中里 七千坪  
敬音屋徳園 松平和泉守 三千七百六拾或坪余



一 中屋敷  
一 下屋敷

小岩川  
千坪  
南丁地  
七千坪余

水野出羽書

一 上屋敷

田邊四角  
六千坪

一 中屋敷

浪所  
七千二百三十坪或拾八坪

一 下屋敷

鳥籠  
四万六千三拾七坪

一 下屋敷

濱小名基沢  
千百六拾六坪余

一 足地

同以  
七百七坪余

一 上屋敷

本換所  
松平米女正  
七千三百四拾四坪

一 下屋敷

下高倫  
或百坪

一 下屋敷

浪川  
或千四拾三坪

一 上屋敷

愛宕下  
加藤和泉書  
二千七百八坪

一 中屋敷

芝堂寺  
或千四拾三坪

一 下屋敷

高倫  
八千九拾九坪



上屋爰

中屋爰

下屋爰

下屋爰

下屋爰

上屋爰

中屋爰

下屋爰

下屋爰

上屋爰

下屋爰

下屋爰

龍口

土屋相摸書

夏屋爰

九千或百六拾三坪余

溪所

千八百或拾四坪

岩井川

七千或百六拾三坪

麻布

壹万七千或拾三坪

西久保

壹万或千坪

阿波豐後

阿波豐後書

八千六拾或坪余

八千八百或坪余

己方八千八百七拾三坪

三三音坪余

相平伯老書

小川町

七千六拾坪

大久保

三万六千六拾四坪

六千三百或拾九坪

同波城前書



上屋爰  
中屋爰  
下屋爰

其田  
六千七百七拾或坪  
元美倉  
三千八百八拾或坪  
大壽  
三千六百八拾或坪  
目白  
二千四百三拾或坪余

上屋爰  
中屋爰  
下屋爰

山下内  
六千八百四拾或坪  
本和原  
千八百三拾坪  
本之丸山  
六千六百六拾坪余

上屋爰

本之丸山  
三千七百七拾坪余

上屋爰

酒井修理吏

向屋爰

田  
六千四百三拾或坪

下屋爰

本和  
三千坪

下屋爰

本和  
六千三百三拾或坪

下屋爰

牛込  
二千九百八拾或坪

稻葉丹後守



一 上 厩 爰  
一 中 厩 爰  
一 中 厩 爰  
一 下 厩 爰  
一 下 厩 爰

小川町

七百六十拾六坪

無取

或百六十八拾六坪余

糸橋町

三千八百拾八坪余

沼田

六万坪余

沼田

十七万六坪余

浅川

牧野使渡与

上 厩 爰

中 厩 爰

沼田

四千七百七拾七坪

十三万八拾坪余

下 厩 爰

沼田

五万五千七百拾六坪余

下 厩 爰

沼田

五万七千七百拾六坪

谷津

土井大牧頭

上 厩 爰

沼田

六万九千四百八拾八坪

中 厩 爰

大橋

七千八百四拾六坪

下 厩 爰

沼田

六万三千二百拾四坪余

下 厩 爰

沼田

千七百六拾坪

下 厩 爰

四万五千九拾六坪



昆崙山月 粘元經

溪所 四千五百拾九坪余

吳口 七千五百拾九坪余

吳口 六千四百拾九坪

吳口 千九百坪

小笠原

外橋田 三千六百拾九坪余

橋田 千八百八拾九坪余

本之 六千坪

深川 三千方坪

吳口 千坪

大倉路 青山園

本之 三千六百拾九坪余

吳口 或千三百拾九坪

西之原 六千三百拾九坪

西之原 千六百坪

上屋敷

中屋敷

下屋敷

下屋敷

上屋敷

向屋敷

中屋敷

下屋敷

下屋敷

上屋敷

中屋敷

中屋敷

中屋敷



一 下屋爰  
一 下屋爰

香山  
四百九百七拾肆  
四百九拾肆

一 上屋爰

外極田  
板倉近江

一 中屋爰

本極下  
八千六百三拾肆  
七千七百九拾肆

一 下屋爰

而吉  
七千六百七拾肆

一 上屋爰

日比谷田  
香山大陸  
四百九拾肆

一 下屋爰

青島  
八百四拾肆

一 中屋爰

深川  
三千九拾肆

一 下屋爰

青島  
六百四拾肆

一 下屋爰

防穀所  
六百九拾肆

青井田斐也

一 上屋爰

防穀所  
三千七百四拾肆

一 中屋爰

防穀所  
三千六百七拾肆

一 下屋爰

南町  
一千肆



一 下屋爰

吳口

八千或百三拾坪

中多遠

一 上屋爰

也所

四千四百三拾或坪余

一 申屋爰

本所

千九百坪

一 申屋爰

本所

六百坪

一 中屋爰

屯

八百拾或坪

一 下屋爰

下

三百或千二百八坪余

永井

一 上屋爰

數

或千八百九拾八坪余

一 下屋爰

檀田

六千六百或拾八坪

一 下屋爰

代

六千六拾四坪

一 下屋爰

角

千坪

内藤

一 上屋爰

小

三千七百九坪

一 下屋爰

内

八万七千或百坪

一 下屋爰

右

或千九百或拾坪余



一 下屋爰

畧

一千八百七拾坪余

外橋田

永井伴三吉

一 上屋爰

渡所

二千五百六拾坪

一 下屋爰

三千九百九拾坪余

一 下屋爰

芝野佃所

三千四百九拾坪

稻垣和泉吉

一 上屋爰

糶所

二千六百九拾坪

一 中屋爰

袴菱橋

二千七拾坪

一 中屋爰

池川

七千坪

一 下屋爰

高田村

六千六百六拾九坪余

内藤丹波吉

一 上屋爰

東宮門外

三千四百九拾坪

一 下屋爰

本所

二千坪

一 下屋爰

山本所

四千三拾坪

一 下屋爰

中本所

九百九拾九坪

三浦玄波吉



一 上 屋 爰  
一 中 屋 爰  
一 下 屋 爰

馬場之内  
本橋下  
谷中  
千或拾坪  
三千或千四百或拾七坪

深川  
稻平使重

一 中 屋 爰  
一 下 屋 爰

上屋爰是屋屋屋屋  
小谷  
三千或四百或拾七坪  
三千或四百或拾七坪

一 下 屋 爰

上三万或千坪

高木王水心

一 上 屋 爰  
一 下 屋 爰

流石  
沼岩  
同不  
或千二百七拾七坪  
或千四百七拾七坪

一 下 屋 爰  
一 下 屋 爰

南中  
三千坪  
千六百拾七坪

稻平使重

一 上 屋 爰  
一 中 屋 爰  
一 下 屋 爰

節邊之内  
元極  
谷中  
七千七百三拾七坪余  
四千七百六拾八坪  
五千八百三拾七坪



一 下屋皮

水代橋道  
貳千二百八拾坪

一 橋外  
安藤右重亮

一 上屋皮

日千四百三拾九坪

一 中屋皮

物置所  
壹千七百四拾貳坪

一 下屋皮

大塚  
貳千六百九拾三坪

一 下屋皮

雜草  
貳千八百四拾貳坪余

一 且屋皮

外橋田  
三千三百拾三坪

米津出羽守

一 中屋皮

麻布  
千三百七拾五坪

一 下屋皮

浅草  
千百三拾九坪

一 下屋皮

代木村  
三千坪

柳生徳重

一 上屋皮

火所  
貳千五百七拾五坪

一 中屋皮

芝新橋  
千百四拾三坪

一 下屋皮

上高村  
九千四拾六坪

永井播磨守



一 上 屋 爰  
 一 下 屋 爰  
 一 下 屋 爰  
 一 上 屋 爰  
 一 下 屋 爰

東海

或千五百八拾肆

四右

或千六百八拾肆

四右

或千八百或拾或肆

瀨長

山口

瀨長

或千八百九拾肆

瀨長

或千六百三拾肆

右京保口五ノ以洞



