

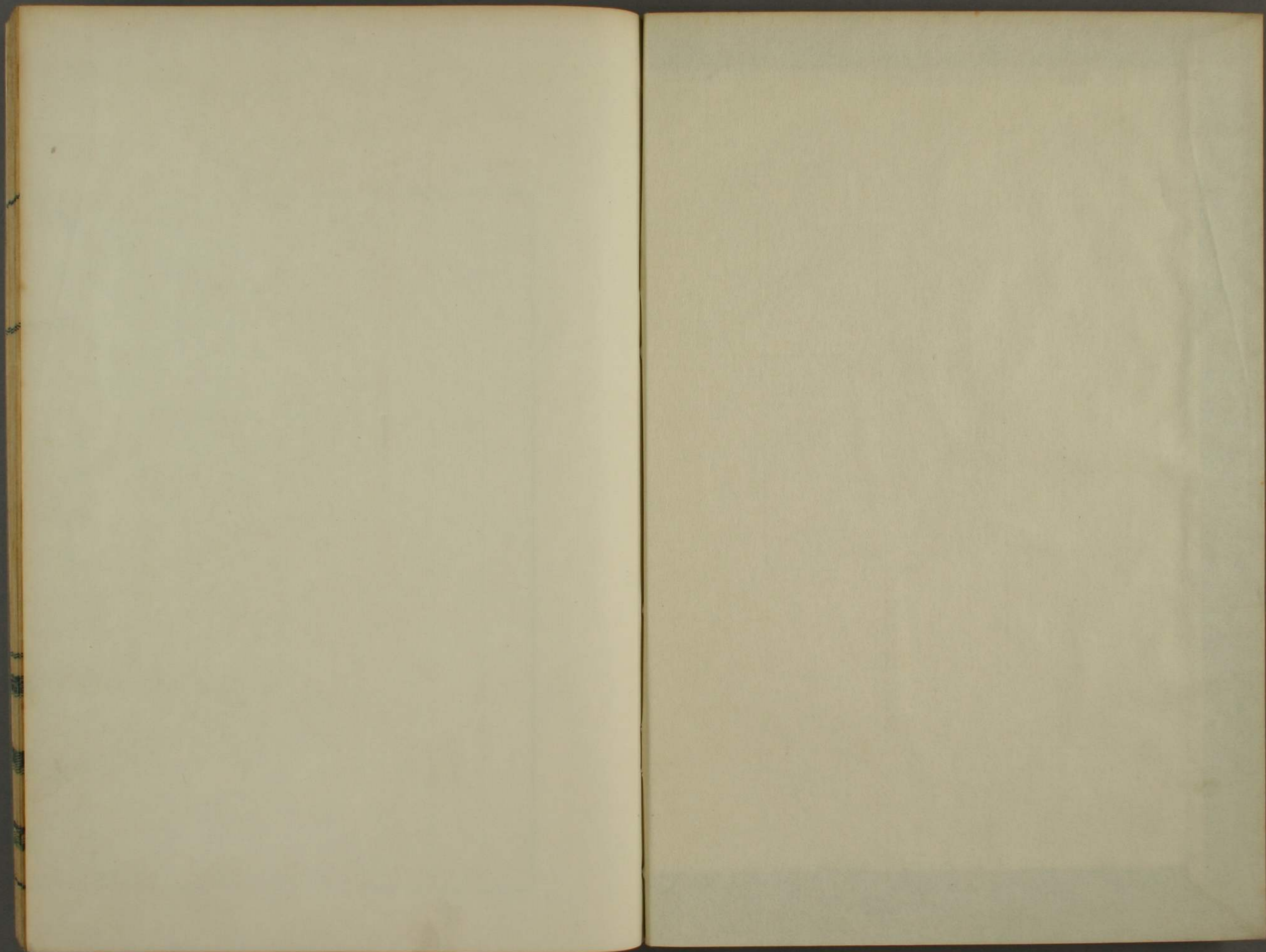
革命革命雜纂

全

73

6385





革命勤文

中原師緒

圖

書

錄

7 3
6385

朱改革曆數



勤申

今年曆數當革命大變年否夏

詩律云十周參聚氣生神明戊午革運辛酉革命甲

子革令注云天道世六歲而周也十周名曰王命大

節冬一夏凡三百六十歲一畢無有餘節三推終則

復始更定綱紀必有聖人統理者始此十周名曰大

剛則乃三基會聚乃生神明二二乃聖人也

謹據此說者舊例訪故實

醜朔天皇昌泰四年文章博士三善清行朝臣始勤

奏年而革命之義以仲年相當大變之歷數以辛酉

去五味均平歲



圖書

之年至今年八箇度。如件勘文者。以神日本盤余了
彦天皇元年辛酉。雖當部始。以令推古之義。歛天神
地神之代。年紀眇遠。所見不詳。自神武天皇以降。載
籍雖多。曾以不言辛酉革命之當否之義。溫漢家之
溫觴。靈寶王摩菴。以黃帝十九年辛酉。雖當部首。五
帝三皇大同小原之代。經典之所載。不論歷運之符
瑞。兩朝之舊規。佐不分明乎。件朝臣為道之碩儒。究
算術。勘奏之趣。遵行之跡。差久矣。然者何。闕本朝之
先規。可勘異域之年紀乎。須以昌泰四年之奏狀為
本。而彼朝臣若達消息之德。計大變之年。其術已絕。

師說不極短慮之末。愚輒難測其心。從雖有權。今非
可指南於昌泰以前者。四六二六之乘數。年紀已不
同。以此術。猶可令增減乘數。教否。正一決。仍就帶說。
自昌泰四年至法安元年。為二六之年。自法安元年
至文應二年。為四六之年。仲年相當革命大變之年。
歛自文應二年至當年。僅以六十年。未及二六之年。
詩緯十周三百六十年。數與四六二六乘數。令符
合者也。恰云。於今年若更不可當革命大變者。
哉。

一 易緯說有疑難更

清行朝臣本勅文云。易緯云。辛酉為革命。甲子革命。
鄭玄云。天道不遠。三五而及。六甲為一元。四六二六
交相乘。七元有三變。三七相乘。廿一元為一部。合千
三百廿年。

同勅奏曰。謹案。易緯以辛酉為部首。詩緯以戊午為
部首。雖有兩說。猶可依易緯也。云云。就之案之。易緯
子卷中。曾無此文。此外有他緯或否。雜勅現在書目
錄。亦以無所見。粗考典籍。五經歷算引易說。有此文。
同曆紀往歛。此書考非聖人之著作。尚貽疑於緯
候之說。可謂幽玄之儀。若無本書之所見者。以何說

立四六二六之乘數。可及革命當否之沙汰乎。今度
宜決羣才被垂法於將來者歟。
一緯說不可用矣。

古文尚書正義云。其緯文鄙近。不出聖人前賢共疑
有所不取也。

又云。前漢之時。有東萊之張霸。偽為緯也。

毛詩正義云。緯候之說。偽多而實少也。

禮記正義云。伏羲之後。年代奉差。所說不一。緯候紛
紜相乖背。且復煩而無用也。

今就是考之文。舉其義。緯候之說。偽譌而實少。不

出於孔子之說。又非于門人之錄。是故疑之。文竹
昂多存之。縱雖本書設文。不足為證。矧亦其文不
詳。跡招疑。殆若歛。凡術數之藝者。聖人之所賤也。
吾道一以實。百慮而一致也。猥不據經史之義。可
用識緯之說乎。

右奉 宣旨勅革命之義。以前條。小量之管見。大
概如斯。凡聖人之道者。與天地合其德。與日月同其
明。與四時合其序。應于天心。揣於人事。轉咎徵彰。休
皇道不遠。惟善惟與之故也。縱據緯候之說。何忍革
命哉。隨又於今度之辛酉者。雖當一元之巡。全不及

大變之期哉。抑勅年。辛酉之例。當聖代之初。
有湖基之兆。

醜朔之天皇元年戊午。革運之年也。同四年當辛酉
革命。

土御門院建久九年戊午。革運之年即位。正治三年
當辛酉。

龜山院正嘉二年戊午。革運之年。立太子。翌年即位。
文應二年當辛酉。

當今文保二年戊午。革運之年即位。今年當辛酉。繼
躋守文之佳例。豈非春命之歷數乎。凡自延喜以來。

皆相。當明時之洪基者也。易正義云：君子通達物理，
盈虛消時之行消道也。道息之時行息道也。然則觀
時之否泰，有道之消息於術數者，雖不存口傳於道。
義者可謂有憲章。陽爻主於天，陰爻主於地。卦象為
万物之祖宗，易道非外。吉凶自元一致者，歟。明其本
而執其中者，何必可帶年化之當否乎。謹所勘申如
件。

元應三年正月廿九日

但日有上下右之
大外記真助教周防權介中原胡師緒勅申

革ノ字義

周易注疏 革卦

節ノ解

毛詩注疏 大雅文王篇ノ疏

辛酉ノ解

淮南子天文訓

[Faint bleed-through text from the reverse side of the page]

周易

三三

離上 下

澤火革

天地革而四時成。湯武革命，順乎天而應乎人。革之時大矣哉。

疏 正義曰。天地革而四時成者以下。廣明革義。此先明天地革者天地之道。陰陽升降。溫暑涼寒。迭相變革。然後四時之序。皆有成也。湯武革命。順乎天而應乎人者。以明人革也。夏桀殷紂。凶狂无度。天既震怒。人亦叛。殷湯周武。聰明睿智。上順天命。下應人心。故桀湯條誅。紂牧

野。革其王命。改其惡俗。故曰。湯武革命。順乎
天而應乎人。計王者相承。改正易服。皆有變革。
而獨舉湯武者。蓋舜禹禪讓。猶或因循。湯
武干戈。極其損益。故取相變。是者以明人革
也。革之時大矣哉。去備論革道之廣。託摠佐
數其大。故曰大矣哉也。

象曰。澤中有火。革。君子以改。麻。明時。

天麻。數時會存乎變也。

三疏。正義曰。澤中有火者。火在澤中。二性相
違。必相改變。故為革象也。君子以改。麻。明時。

者。天時變改。故須麻數。所以君子觀茲革象。
脩。改。麻。數。以。明。天。時。也。

Blank page with vertical lines for text.

毛詩大雅

鄭氏箋 孔穎達疏

文王。文王受命作周也。

受命。受天命而王天下。制立周邦。○而

王于況反

疏

文王七章章八句。○文王至作周。○正

義曰。作文王詩者。言文王能受天之命。

而造立周邦。故作此文王之詩。以歌述

其事也。上文文王。篇名之目。下文文王。指而

說其事經。五章以上皆是受命作周之事也。六章以下為因戒成王言以殷亡為鑒。用文王為法。言文王之能伐殷。其法可則於後。亦是受命之事故。序言受命作周以摠之。○傳受命至周邦。○正義曰。言受命作周。是創初改制。非天命則不能然。故云受命受天命也。周雖舊邦。其命維新。是立周邦也。無逸曰。文王受命惟中身。厥享國五十年。注云。中身謂中年。受命謂受殷王嗣立之命。彼謂

文王為諸侯。受天子命也。此述文王為天子。故為受天命也。按春秋說題辭云。河以通乾。出天苞。維以流坤。吐地符。又易坤靈圖云。法地之瑞。黃龍中流見於雒。注云。法地之瑞者。洛書也。然則河圖由天。洛書自地。讖緯注說。皆言文王受洛書。而言天命者。以河洛所出。當天地之位。故託之天地。以示法耳。其實皆是天命。故六藝論云。河圖洛書。皆天神言語。所以教告王者也。是圖書皆天所命。

故文王雖受洛書亦天命也。帝王革易
天使之然。故後世創基之王。雖無河洛
符瑞。皆亦謂之受命。以其得有天下是
命與之。故此亦云受天命而王天下也。
文王雖未得九州。以其稱王。故以天下
言之。文王受命。毛無明說。鷓鴣之傳。謂
管蔡爲二子。則毛意周公無除喪攝政
避居東都罪。其屬黨之事。其受命之年。
必不得與鄭同也。尚書武成篇曰。我文
考文王。克成厥勳。誕膺天命。惟九年大

統未集。孔安國云。言諸侯歸之九年而
卒。故大業未就。劉歆作三統歷。考上世
帝王。以爲文王受命九年而崩。班固作
漢書律歷志。載其說。於是賈逵馬融王
肅韋昭皇甫謐皆悉同之。則毛意或當
然矣。文王九十七而終。終時受命九年。
受命之元年年八十九年。其卽諸侯之
位。已四十二年矣。故帝王世紀云。文王
卽位四十二年。歲在鶉火。文王於是更
爲受命之元年。始稱王矣。乃引周書稱

文王受命九年。惟暮之春。在鎬。召太子發作文傳。九年猶召太子明。其七年未崩。故諸儒皆以爲九年而崩。其伏生司馬遷以爲文王受命七年而崩。故尚書周傳云。文王受命一年。斷虞芮之訟。二年伐邾。三年伐密須。四年伐大夷。五年伐耆。六年伐崇。七年而崩。史記周本紀云。西伯陰行善。諸侯皆來決平。虞芮既讓。諸侯間之曰。西伯蓋受命之君也。此是受命一年之事。又曰。明年伐大夷。明

年伐密須。明年敗耆國。明年伐邾。明年伐崇。侯虎而作豐邑。明年西伯崩。此雖伐大夷與伐耆伐邾。其年與書傳不次。要亦七年崩也。鄭不見古文尚書。又周書遺失之文。難可據信。依書傳史記爲說。故洛誥注云。文王得赤雀。武王俯取白魚。皆七年。是鄭以文王受命爲七年之事。中候我應云。季秋之月甲子。赤雀銜丹書入豐。止於昌戶。再拜稽首受尚書。運期授引河圖。曰。倉帝之治八百二

十歲立戊午薨。注云：周文王以戊午薨。二十九年受命。易類謀云：文王比隆興始霸。伐崇作靈臺。受赤雀丹書。稱王制命。示王意。注云：入戊午薨二十九年時。赤雀銜丹書而命之。是鄭意以入戊午薨二十九年季秋之月甲子赤雀銜丹書而命之也。鄭知然者。易乾鑿度云：入戊午薨二十九年。伐崇靈臺。改正朔。布王號於天下。受籙。應河圖。注云：受命後五年乃爲此改。猶如也。如前聖王所得。

河圖之書。由此而論。既云入戊午薨二十九年。雖連以伐崇改正之事。云受籙。應河圖。則二十九年之文。爲受籙而發。受籙者。卽謂受丹書王命之籙也。以此知入戊午薨二十九年。卽是赤雀所命之年也。先言伐崇作靈臺。改正朔。布王號於天下。然後始言受籙者。以文王之時。所爲大事。唯此而已。此由天命而然。故旣言受命之年。卽言所爲之事。下乃繼以受籙。應河圖。此等之事。皆由受籙。

而爲之。故受籙之言與二十九年文不
連耳。是類謀亦先言伐崇。然後言受赤
雀丹書。亦以伐崇作靈臺。是文王大事
由受命而然。故在赤雀之上先言之也。
且乾鑿度云。亡殷者紂。黑期火。戊倉精
授汝位。正昌。注云。火戊。戊午蔀也。午爲
火。必言火戊者。木精將王。火爲之相。戊
士也。又爲火子。又火使其子爲已塞水。
是明倉精絕殷之象也。是言文王受命
在戊午蔀之意。既言入戊午蔀二十九

年受籙。復說在戊午之意。明以二十九
年爲受命年也。受命之月已。是季秋。至
明年乃改元。故書序云。惟十有一年。武
王伐殷。注云。十有一年。本文王受命而
教之。是年入戊午蔀四十歲矣。是鄭以
受命元年爲入戊午蔀三十年。故改至
十年而四十也。又以歷校之。入戊午蔀
二十九年。歲在戊午。其年殷九月二十
五日得甲子。明年乃改元。則元年歲在
己未。至十三年在辛未。其年正月六日

得甲子譜云以歷校之文王受命十三年辛未之歲殷正月六日殺紂是得赤雀之命後年改元之驗也又中候雒師謀云唯王既誅崇侯虎文王在豐豐人一朝扶老至者八十萬戶是受命六年而伐崇居豐也即云至磻谿之水呂尚釣崖王下趨拜曰望公七年矣所以言七年者以本丹書命云雒授金鈴師名呂故得命即望之今受命六年而言望公七年通得命之年數之故七是得命

之後明年改元鄭所參校於茲明矣若然鄭於金縢之末注云文王年十五生武王又九十七而終終時武王年八十三矣若文王受命七年武王八十三至十一年觀兵得魚之時武王八十七矣至九十三而終則通教取魚之年乃得為七年鄭云文王得赤鳥武王俯取魚皆七年文王以明年教武王以其年教者文王改元須得歲首為之武王未及改元唯須正名號耳我應說文王之戒

武王曰我終之後恒稱太子河洛復告
遵朕稱王故太誓說武王升冊稱皇太
子得魚卽云俯取是得告之卽須改稱
故不與文王同也如上所說受赤雀之
命必是歲在戊午蔀二十九年矣案乾
鑿度云歷元名握先紀日甲子歲甲寅
又曰今入天元二百七十五萬九千二
百八十歲昌以西伯受命注云受洛書
之命爲天子以歷法其年則入戊午蔀
二十四年矣歲在癸丑是前校五歲與

上不相當者其實當云二百八十五歲
以其篇已有入戊午蔀二十九年受籙
之言足以可明故略其殘數整言二百
八十而不言五也知必加五年當戊午
蔀二十九年者依三統歷七十六歲爲
一蔀二十蔀爲一紀積一千五百二十
歲凡紀首者皆歲甲寅日甲子卽以甲
子之日爲初蔀名甲子蔀一也滿七十
六歲其後年初日次癸卯卽以癸卯爲
蔀首二也從此以後壬午爲蔀三也辛

酉蔀四也。庚子蔀五也。己卯蔀六也。戊
午蔀七也。丁酉蔀八也。丙子蔀九也。乙
卯蔀十也。甲午蔀十一也。癸酉蔀十二
也。壬子蔀十三也。辛卯蔀十四也。庚午
蔀十五也。己酉蔀十六也。戊子蔀十七
也。丁卯蔀十八也。丙午蔀十九也。乙酉
蔀二十也。是一紀之數終而復始。紀還
然。今乾鑿度入天元二百七十五萬九
千二百八十歲。以一紀之法一千五百
二十歲除之。得一千八百一十五紀。餘

有四百八十歲。卽是入後紀之年。其初
年還歲甲寅日甲子。以甲子癸卯壬午
辛酉庚子己卯等六蔀除之。餘有二十
四年。卽是入戊午蔀二十四年。更加五
年。為二十九年。受赤雀之命。若推太歲
卽以六十除積年。其受命之年。太歲在
戊午。若欲知日之所在。乘積年為積日。
以日行一而六十除之。得日之所在。又
案三統之術。魯隱公元年歲在己未。其
年前惠公之末年歲在戊午。計文王受

命是戊午之年。下至惠公末年。六復戊午。當三百六十年矣。而雒師謀注云。數文王受命。至魯公末年。三百六十五歲。又餘五年者。本唯云三百六十耳。學者多聞周天三百六十五度。因誤而加。徧校諸本。則無五字也。或以為文王再受天命。入戊午。節二十四年。受洛書。二十九年。受丹書。若如此說。於易緯之文。上下符合。於中候之注。年數又同。必知不然者。以識緯所言文王之事。最為詳悉。

若赤鳥之外。別有洛命。則應有文言之。今未有聞焉。明其無也。所論圖書。莫過中候。而我應及雒師謀。皆說文王之事。只言赤雀丹書。不言更有何命。詳檢諸緯。其辭亦然。易通卦驗曰。有人侯弟。倉姬演步。有鳥將顧。其意言文王得赤鳥而演易也。是類謀曰。受赤雀丹書。春秋元命苞曰。鳳皇銜丹書於文王之都。皆言丹書鳥雀而已。曾無斥言別有他命。鄭言洛書。即丹書是也。不然。鄭何處得

洛書之言乎。說者雖云再命。既言七年而崩。則亦未嘗命後始改元矣。若二十四年已後受洛書。所以不即改元而待後命何也。且鄭云受洛書之命為天子。若前命已為天子。後命更何所作。既天已使為天子。猶尚不肯改元。便是傲慢神明。違拒天命。聖人有作決不然也。又鄭於六藝論。極言瑞命之事。云太平嘉瑞圖書之出。必龜龍銜負焉。黃帝堯舜周公是其正也。若禹觀河見長人。皋陶

於洛見黑公。湯登堯臺見黑鳥至。武王渡河白魚躍。文王赤雀止於戶。秦穆公白雀集於車。是其變也。文王唯言赤雀。何得更有洛書。且洛書龜負而出。乃是太平正法。於文王之世安得有之。此其所以大蔽也。然則文王所受實赤鳥銜書。非洛而出。謂之洛書者。以其河龍圖發洛龜書感。此為正也。故圖書者。謂雖不從河。謂之河圖書者。雖非洛出。謂之洛書。所以統名焉。故元命苞云。鳳皇銜圖書。

置帝前。黃帝再拜受。堯坐中舟。與太尉
舜臨觀。鳳皇負圖授。是不從河者也。坤
輿圖云。黃龍中流。見於洛。注云。謂洛書。
不必皆龜負也。言河圖龜書。見其正耳。
所命文王銜丹書者。我應是類。謀謂之
赤雀。元命苞謂之鳳皇。通卦驗謂之為
鳥。鳥者羽蟲之大名。赤雀鳳皇之雛。神
而大之。亦得稱鳳。文雖不同。其實一也。
受命六年。乃始伐崇。既伐於崇。乃作邑
於豐。則受命之時。未都豐矣。而我應云。

赤雀銜丹書入豐。止於昌戶。元命苞云。
鳳皇銜丹書。遊於文王之都者。鄭作我
應序云。文王如豐。將伐崇。受赤鳥。是當
時行往豐地。未都豐也。所居有屋。故稱
昌戶。從後言之。謂之文王之都。太誓云。
至於王屋。譜云。周公避居東都。亦此類
也。文王世子稱。武王謂文王曰。西方有
九國焉。君王其終無諸。文王生稱王也。
其稱王也。必在受命之後。元命苞云。西
伯既得丹書。於是稱王。改正朔。誅崇侯

虎稱王之文在誅崇之上。是類謀云稱
王制命示王意。乾鑿度云改正朔布王
號於天下。二文皆美伐崇作靈臺之下
伐崇在六年。則亦六年始稱王也。但彼
文以伐崇之等皆是文王大事。故歷言
之。其言不必依先後為次。未可即以為
定書傳稱二年伐邾。三年伐密須。四年
伐犬夷。書序云殷始咎周。注云咎惡也。
紂聞文王斷虞芮之訟。後又三伐皆勝。
而始畏惡之。拘於羑里。又曰周人乘黎。

注云乘勝也。紂得散宜生等所獻寶而
釋文王。文王釋而伐黎。明年伐崇。案殷
傳云西伯得四友獻寶。免於虎口而克
耆。大傳曰得三子獻寶。紂釋文王而出
伐黎。其言既同。則黎耆一物。是文王伐
犬夷之後。乃被囚得釋。乃伐耆也。出車
說文王之勞。還師云春日遲遲。是四年
遣役。五年始反。乃勞之。當勞說被囚其
年得釋。即以歲暮伐耆。故稱五年伐耆
也。天無二日。土無二王。若五年以前既

已稱王改正則反形已露紂當與之為敵非直咎惡而已若已稱王顯然背叛雖紂之愚非實能釋也又書序周人乘黎之下云祖伊恐奔告於受作西伯戡黎若已稱王則愚者亦知其叛不待祖伊之明始識之也且其篇仍云西伯明時未為王是六年稱王為得其實故乾鑿度布王號之下注云受命後五年乃為改此是鄭意以為六年始王也但文王自於國內建元久矣無故更復改元

是有稱王之意雖則未布行之亦是稱王之迹故周本紀云詩人道西伯蓋受命之年稱王皇甫謐亦云受命元年始稱王矣正以改稱元年故疑其年稱王斯言非無理矣但考其行事必不得元年稱王耳然則六年稱王七年則崩是稱王甚晚禮記大傳注云文王稱王早矣者以殷紂尚存雖於年為晚而時未可稱故為早也時未可稱而必稱之者我應云我稱非早一人固下注云我稱

王非為早欲以一人心固臣下是早稱之意也。然則伐崇之時未稱王矣。皇矣說伐崇之事而云是類是禡王制云天子將出征類乎上帝禡於所征之地。然則類者祭天之名未稱王而得祭天者。文王於伐崇之後尋即稱王於時天期已至崇又大敵雖未稱王已行王事故類禡也。文王雖稱王改正統得行其統內六州而已。禮記大傳曰牧之野武王之大事改正朔易服色謂克紂之後又

復頒布使天下徧知之。猶未制禮未是大定故召誥云惟二月三月注云當為一月二月不云正月者蓋待治定制禮乃正言正月故也。然則從是以後始大定矣。文王之得太公無經典正文言其得之年月。雒師謀注云文王既誅崇侯乃得呂尚於磻谿之崖。是伐崇之年得呂尚也。書傳云散宜生南宮括閔天三子相與學訟於太公四子遂見西伯於美里。是文王被囚之年得太公也。史記

齊世家云。西伯政平。及斷虞芮之訟。伐
崇密須。大夷。大作豐邑。天下三分。其二
歸周者。太公之謀計居多。則是斷虞芮
之前。得太公也。皇甫謐以為未受命時。
已得太公。羣言不同。莫能齋一案。左傳
稱呂伋為王舅。則武王之后。大公女也。
文王受命六年。武王以八十二矣。不應
此時方取正室。且文王為今年得之。明
年即崩。以人情準之。未應便為武王取
其女也。又書傳之美太公。言其翼佐文

武。身有殊勲。世祚太公。以表東海。以其
有大功故也。若伐崇之後。方始得之。則
文王於時。基宇已就。太公無所宜其力。
亦何功業之有乎。若武王秉父舊基。太
公因人成事。牧野一戰。賢聖多矣。杖鉞
之勞。不足稱述。而使經傳之文。褒揚若
此。六年始得。深可惑矣。齊世家云。呂尚
蓋嘗困年老矣。以魚釣于周。西伯出獵。
得之。或曰。太公嘗事紂。紂無道。去之。游
說諸侯。無所遇。而卒西歸周。西伯。或曰。

呂尚隱海濱。周西伯拘羑里。散宜生等
知而招尚曰。吾聞西伯善養老。盍往歸
焉。言呂尚所以事周。雖異。然要之為文
武師。司馬遷馳騁古今。良亦勤矣。尚不
能知其事。周所由安。能知得之。年月今
雖考校。未能正之。尚書帝命。駿曰。自三
皇以下。天命未去。饗善使一姓不再命。
然則文王已受。赤雀。武王又得。白魚者。
一姓不再命。謂子孫既衰之後。天不復
重命使興耳。非謂創業之君也。文王雖

天意與之。而仍未克紂。復命。武王使之
統一。故再受焉。

淮南鴻烈解

天文訓

太陰元始建于甲寅一終而建甲戌二終而建甲午三終而復得甲寅之元歲徙一辰立春之後得其辰而遷其所順前三後五百事可舉前後太陰之前後也太陰所建蟄蟲首穴而處鵲巢鄉而為戶太陰在寅朱鳥在卯勾陳在子玄武在戌白虎在酉蒼龍在辰寅為建卯為除辰為滿巳為平主生午為定未為執主陷申為破主衡酉為危主杓戌為成主亥為收主大德子為開主太歲丑為閉主太

Blank page with vertical lines for text.

陰太陰在寅歲名曰攝提格其雄為歲星舍斗牽
牛以十一月與之晨出東方東井輿鬼為對太陰
在卯歲名曰單闕單讀明楊之明歲星舍須女虛危以十
二月與之晨出東方柳七星張為對太陰在辰歲
名曰執除歲星舍營室東壁以正月與之晨出東
方翼軫為對太陰在巳歲名曰大荒落歲星舍奎
婁以二月與之晨出東方角亢為對太陰在午歲
名曰敦牂歲星舍胃昂畢以三月與之晨出東方
氏房心為對太陰在未歲名曰協洽歲星舍觜雋
參以四月與之晨出東方尾箕為對太陰在申歲

名曰泥灘歲星舍東井輿鬼以五月與之晨出東
方斗牽牛為對太陰在酉歲名曰作噩作讀昨歲星
舍柳七星張以六月與之晨出東方須女虛危為
對太陰在戌歲名曰閹茂歲星舍翼軫以七月與
之晨出東方營室東壁為對太陰在亥歲名曰大
淵獻歲星舍角亢以八月與之晨出東方奎婁為
對太陰在子歲名曰困敦混讀沌歲星舍氏房心以
九月與之晨出東方胃昂畢為對太陰在丑歲名
曰赤奮若歲星舍尾箕以十月與之晨出東方觜
雋參為對太陰在甲子刑德合東方宮常徙所不

勝合四歲而離之十六歲而復合所以離者刑不
得入中宮而徙于木太陰所居曰德辰為刑德剛
曰自倍因柔曰徙所不勝刑水辰之木木辰之水
金火立其處凡徙諸神朱雀在太陰前鈞陳
在後三玄武在前五白虎在後六虛星乘鈞陳而
天地襲蚺矣凡日甲剛乙柔丙剛丁柔以至于癸
水生于亥壯于卯死于未三辰皆木也火生于寅
壯于午死于戌三辰皆火也土生于午壯于戌死
于寅三辰皆土也金生于巳壯于酉死于丑三辰
皆金也水生于申壯于子死于辰三辰皆水也故

五勝生一壯五終九五九四十五故神四十五日
而一徙以三應五八徙而歲終凡用太陰左前刑
右背德擊鈞陳之衝辰以戰必勝以攻必尅欲知
天道以日為主六月當心左周而行分為十二月
與日相當天地重襲後必無殃星正月建營室二
月建奎婁三月建胃星宜言日月堂日令孟春之
月日在營室仲春之月在奎四月建畢五月建東井
六月建張七月建翼八月建亢九月建房十月建
尾十一月建牽牛十二月建虛
星分度角十二亢九氐十房五心五尾十八箕十

一四分一斗二十六牽牛八頭女十二虛十危一十七營室十六東壁九奎十六婁十二胃十四昂十一畢十六觜嵩二參九東井二十四輿鬼四柳十五星七張翼各十八軫十七凡二十八宿也

星部地名角亢鄭氏房心宋尾箕燕斗牽牛越須女吳虛危齊營室東壁衛奎婁魯胃昂畢魏觜嵩參趙東井輿鬼秦柳七星張周翼軫楚歲星之所居五穀豐昌其對為衝歲乃有殃當居而不居越而之他處主死國亡太陰治春則欲行柔惠溫涼

木德仁也故柔涼也 太陰治夏則欲布施宣明火德陽也故

太陰治秋則欲修備繕兵金德斷割故修兵也 太陰治冬則欲猛毅剛彊純陰閉固水澤水凍故剛彊也 三歲而改節六歲而易常故三歲而一餓六歲而一衰十二歲一康康盛也

也 甲齊乙東夷丙楚丁南夷戊魏己韓庚秦辛酉夷壬衛癸越子周丑翟寅楚卯鄭辰晉巳衛午秦未宋申齊酉魯戌趙亥燕甲乙寅卯木也丙丁巳午火也戊己四季土也庚辛申酉金也壬癸亥子水也水生木木生火火生土土生金金生水子生母曰義母生子曰保子母相得曰專母勝子曰制子勝母曰困以勝擊殺勝而無報以專從事而有

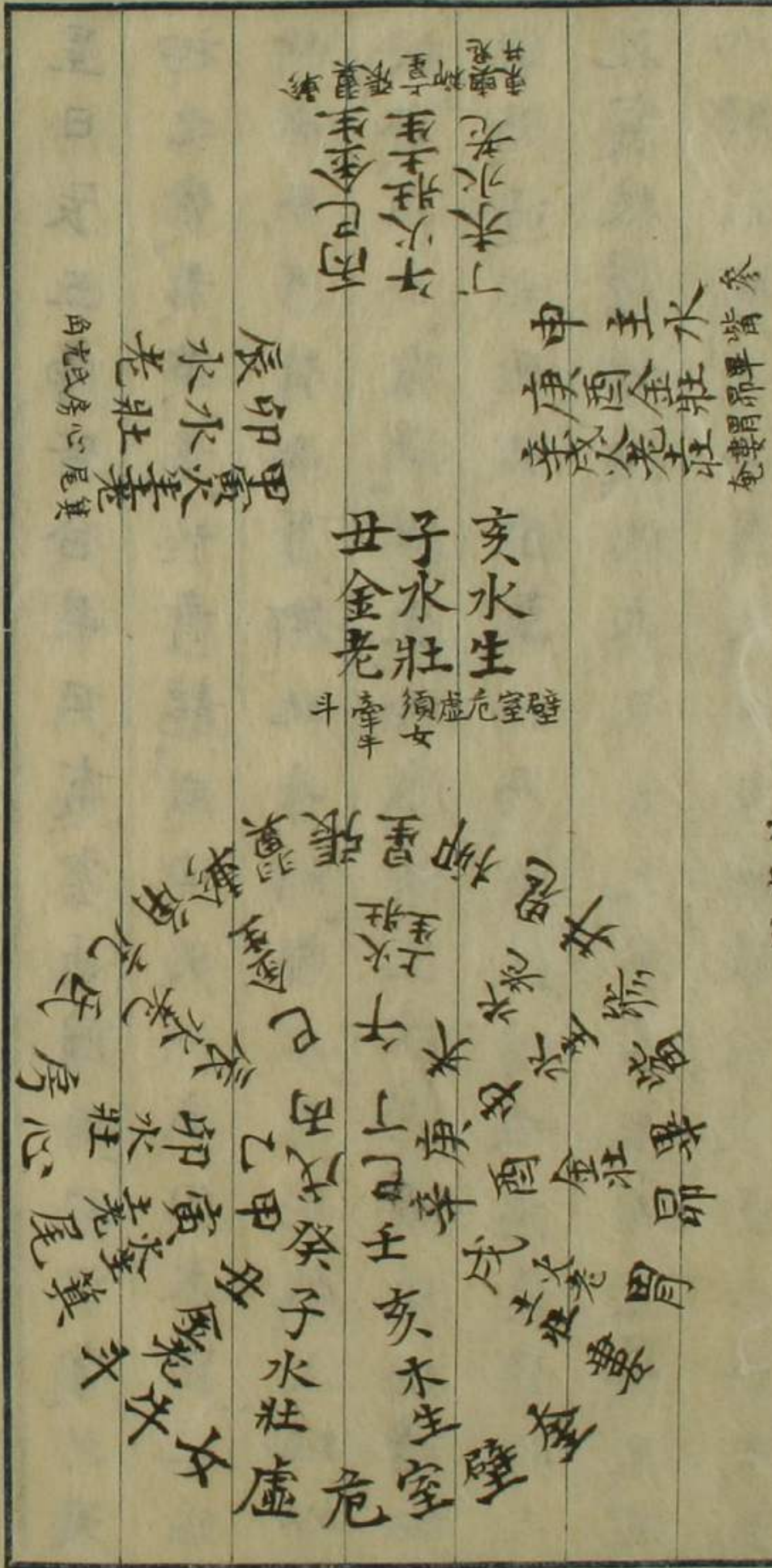
功以義行理名立而不墮以保畜養萬物蕃昌以
困舉事破滅死亡北斗之神有雌雄十一月始建
於子月從一辰雄左行雌右行五月合午謀刑十
一月合子謀德太陰所居辰為厭日厭日不可以
舉百事堪輿徐行雄以音知雌故為奇辰數從甲
子始子母相求所合之處為合十日十二辰周六
一日凡八合合於歲前則死亡合於歲後則無殃
甲戌燕也乙酉齊也丙午越也丁巳楚也庚申秦
也辛卯戎也壬子趙也癸亥胡也戊戌己亥韓也
己酉己卯魏也戊午戊子八合天下也太陰小歲

星日辰五神皆合其日有雲氣風雨國君當之天
神之貴者莫貴於青龍或曰天一或曰太陰太陰
所居不可背而可鄉北斗所擊不可與敵天地以
設分而為陰陽陽生於陰陰生於陽陰陽相錯四
維乃通或死或生萬物乃成蚊行喙息莫貴於人
孔竅肢體皆通於天天有九重人亦有九竅天有
四時以制十二月人亦有四肢以使十二節天有
十二月以制三百六十日人亦有十二肢以使三
百六十節故舉事而不順天者逆其生者也以日
冬至數來歲正月朔日五十五日者民食足不滿五

十日、日減一斗、有餘、日日益一升、有其歲司也

此圖藏本式

此圖今本式
與前圖兩存
以備參考



攝提格之歲 格起言萬物 歲早水晚早稻疾蠶不

登成菽麥昌民食四升寅在甲曰開蓬 鋒芒萬物

單闕之歲 單盡闕止也言陽氣推 歲和稻菽麥蠶

昌民食五升卯在乙曰旃蒙 在乙言萬物過蒙甲

執除之歲 執蠶徐舒也言伏蟄 歲早早晚水小饑

蠶開麥熟民食三升辰在丙曰柔兆 在丙萬物皆

大荒落之歲 荒大也方萬物熾盛而 歲有小兵蠶

小登麥昌菽疾民食二升巳在丁曰強圉 在丁言

飛也

大荒落之歲 荒大也方萬物熾盛而 歲有小兵蠶

盛故曰
強圉也

敦牂之歲言萬物皆盛壯也歲大旱蠶登稻疾菽

麥昌禾不為成民食二升午五戊曰著雞在戊位

在中夾萬物繁養四方故曰著雞也

協洽之歲協和洽合也言陰欲化萬物和合歲有小兵蠶登稻昌

菽麥不為民食三升未在巳曰屠維在巳言萬物各成其性故

曰屠維屠別維離也

涇灘之歲涇大灘脩也言萬物皆脩其精氣也歲和小雨行蠶登菽

麥昌民食三升申在庚曰上章上章謂陰氣上升萬物畢生也

作鄂之歲作鄂零落也歲有大兵民疾蠶不登菽

麥不為禾蟲民食五升酉在辛曰重光在辛言萬物就成熟

其煌煌故曰重光也

掩茂之歲掩蔽茂冒也言萬物皆蔽冒也歲小饑有兵蠶不登麥

不為菽昌民食七升戌在壬曰玄默在壬言歲終包在萬物故

曰玄默默音乙

大淵獻之歲淵藏獻迎也言萬物終在歲有大兵

大饑蠶開菽麥不為禾蟲民食三升

困敦之歲困混敦沌也言陽氣皆混沌萬物牙孽也歲大霧起大水出

蠶稻麥昌民食三斗子在癸曰昭陽在癸言陽氣始萌萬物含

生故曰昭陽也

赤奮若之歲奮起也若順也言陽奮物而歲有小
起之無不順其性也赤陽也
兵早水蠶不出稻疾菽不為麥昌民食一升

後漢書志第三

律曆下 曆法

昔者聖人之作曆也觀璇璣之運三光之行
道之發歛景之長短斗綱之建青龍所躔參
伍以變錯綜其數而制術焉天之動也一晝
一夜而運過周星從天而西日違天而東日
之所行與運周在天成度在曆成日居以列
宿終于四七受以甲乙終于六旬日月相推
日舒月速當其同謂之合朔舒先速後近一
遠三謂之弦相與為衡分天之中謂之望以

速及舒光盡體伏謂之晦晦朔合離斗建移
辰謂之日月之行則有冬有夏冬夏之間則
有春有秋是故日行北陸謂之冬西陸謂之
春南陸謂之夏東陸謂之秋日道發南去極
彌遠其景彌長遠長乃極冬乃至焉日道斂
北去極彌近其景彌短近短乃極夏乃至焉
二至之中道齊景正春秋分焉日周于天一
寒一暑四時備成萬物畢改攝提遷次青龍
移辰謂之歲歲首至也月首朔也至朔同日
謂之章章同在日首謂之部部終六旬謂之紀

歲朔又復謂之元是故日以實之月以閏之
時以分之歲以周之章以明之部以部之紀
以記之元以原之然後雖有變化萬殊羸朒
無方莫不結系于此而稟正焉極建其中道
營于外璇衡追日以察斂光道生焉孔壺為
漏浮箭為刻下漏數刻以考中星昏明生焉
日有光道月有九行九行出入所交生焉朔
會望衡鄰於所交虧薄生焉月有晦朔星有
合見月有弦望星有留逆其歸一也步術生
焉金水承陽先後日下速則先日遲而後留

留而後逆逆與日違違而後速速與日競競
又先日遲速順逆晨夕生焉日月五緯各有
終原而七元生焉見伏有日留行有度而率
教生焉參差齊之多少均之會終生焉引而
伸之觸而長之探曠索隱鉤深致遠無幽辟
潛伏而不以其精者然故陰陽有分寒暑有
節天地貞觀日月貞明若夫祐術開業淳耀
天光重黎其上也顓頊曰承聖帝之命若昊
天典曆象三辰以授民事立閏定時以成歲
功義和其隆也唐虞夏商取象金火革命創

制治曆明時應天順民湯武其盛也月令章句曰帝
舜叶時月正日湯武革命治曆明及王德之
時言承平者叶之祿亂者革之衰也無道之君亂之於上頑愚之吏失之於
下夏后之時羲和淫酒廢時亂日胤乃征之
紂作淫虛喪其甲子武王誅之夫能貞而明
之者其興也勃焉回而敗之者其亡也忽焉
巍巍乎若道天地之綱紀帝王之壯事是以
聖人寶焉君子勤之夫曆有聖人之德六焉
以本氣者尚其體以綜數者尚其文以考類
者尚其象以作事者尚其時以占往者尚其

源以知來者尚其流大業載之吉凶生焉是以君子將有興焉咨焉而以從事受命而莫之違也若夫用天因地揆時施教頒諸明堂以為民極者莫大乎月令帝王之大司備矣天下之能事畢矣過此而往群忌苟禁君子未之或知也斗之二十一度去極至遠也日在焉而冬至群物於是乎生故律首黃鐘曆始冬至月先建子時平夜半當漢高皇帝受命四十有五歲陽在上章陰在執徐冬十有一日甲子夜半朔且冬至日月閏積之數皆

自此始立元正朔謂之漢曆又上兩元而月食五星之元並發端焉曆數之生也乃立儀表以校日景景長則日遠天度之端也日發其端周而為歲然其景不復四周千四百六十一日而景復初是則日行之終以周除日得三百六十五四分度之一為歲之日數日行一度亦為天度察日月俱發度端起即舍朔月行十九周月行二百五十四周復會于端是則月行之終也以日周除月周得一歲周天之數以日一周減之餘二十九分之二

七則月行過周及日行之數也為一歲之月
 以除一歲日為一月之數月之餘分積滿其
 法得一月月成則其歲月大四時推移故置
 十二中以定月位有朔而無中者為閏月中
 之始日節與中為二十四氣以除一歲日為
 一氣之日數也其分積而成日為沒并歲氣
 之分如法為一歲沒分于終中中終于冬至
 冬至之分積如其法得一日四歲而終月
 分成閏閏七而盡其歲十九名之曰章章首
 分盡四之俱終名之曰蔀以一歲日乘之為

蔀日之數也以甲子命之二十而復其初是
 以二十蔀為紀紀歲青龍未終三終歲後復
 青龍為元元法四千五百六十樂叶圖徵曰
朔且冬至日月起於牽牛之初右行二十八宿以考王者終始或盡其曆言或不能盡一以四千五百六十為紀甲寅窮宋均曰紀即元也四十五百六十者五行相代一終之大數也王者即位或遇其統或不盡其數故一以四千五百六十為一前而終言之也韓子曰起必易元故不復為一元元中厄故聖人有一千五百六十歲為一元元中厄故聖人有一千五百六十歲為一元元中厄故聖人以備之也 紀法 五百二十紀月令復故曆
 紀月萬八千八百 蔀法七十六月令章句
 歲為蔀月九百四十 章法十九 章月二

百三十五 月令章句曰十九 周天千四百六
十一 歲七閏月為一章 日法四 蔀日二萬七千七百五十
九 沒數二十一為章閏 通法四百八十
七 沒法七因為章閏 日餘百六十八
中法四十二 大周二十四萬三千三百三
十五 月周千一十六 月食數之生也乃
記月食之既者率二十三食而復既其月食
百三十五率之相除得五百二十三之二十
而一食以除一歲之月得歲有再食五百一
十三分之五十也分終其法因以與蔀相約

得四與二十七五之會二千五十二二十而
與元會 元會四 一千四十 蔀會三千
五十三 歲數五百一十三 食數千八十
一月數百二十五 食法二十二 推入
蔀術曰以元法除去上元其餘以紀法除之
所得數從天紀算外則所入紀也不滿紀法
者入紀年數也以蔀法除之所得數從甲子
蔀起算外所入紀歲名命之算上即所求年
太歲所在 推月食所入蔀會年以元會除
去上元其餘以蔀會除之所得以七十二乘

之滿六十除去之餘以二十除所得數從天
 紀算之起外所以入紀不滿二十者數從甲
 子部起算外所入部會也其初不滿部會者
 入部會年數也各以不入紀歲名命之算上
 即所求年部

天紀歲名 地紀歲名 人紀歲名 部首

甲子	庚辰	庚子	庚申
癸卯	丙申	丙辰	丙子
壬午	壬子	壬申	壬辰
辛酉	戊辰	戊子	戊申

庚子	甲申	甲辰	甲子
己卯	庚子	庚申	庚辰
戊午	丙辰	丙子	丙申
丁酉	壬申	壬辰	壬子
丙子	戊子	戊申	戊辰
乙卯	甲辰	甲子	甲申
甲午	庚申	庚辰	庚子
癸酉	丙子	丙申	丙辰
壬子	壬辰	壬午	壬申
辛卯	戊申	戊辰	戊子

庚午	甲子	甲申	甲辰十五
乙酉	庚辰	庚子	庚申十六
戊子	丙申	丙辰	丙子十七
丁卯	壬子	壬申	壬辰十八
丙午	戊辰	戊子	戊申十九
乙酉	甲申	甲辰	甲子二十

推天正術置入蔀年減一以章月乘之滿章
 法得一名為積月不滿為閏餘十二以上其
 歲有閏
 推天正朔日置入蔀積月以蔀日乘之滿蔀

月得一名為積日不滿為小餘積日以六十
 除去之其餘為大餘以所入蔀名命之算盡
 之外則前年天正十一月朔日也小餘四百
 四十一以上其月大求後月朔加大餘二十
 九小餘四百九十九小餘滿蔀月得一上加大
 餘命之如前
 一術以大周乘年周天乘減之餘滿蔀日則
 天正朔日也

隋蕭吉 五行大義

第二論支干名

支干者。因五行而立之。管軒轅之時。大撓之所制也。蔡邕月令章句云。大撓採五行之情。占斗機所建也。始作甲乙以名日。謂之幹。作子丑以名月。謂之支。有事於天則用日。有事於地則用辰。陰陽之別。故有支干名也。而名有總別。先論總名。次言別號。總名支幹者。幹字乃有三種不同。一作幹。二作斡。三作干字。今解斡字者。此支斡既相配成用。如樹木之有枝條莖。斡共為樹體。所以云斡。又作幹者。幹濟為義。支者支任為義。以此日辰任濟萬事。故云支幹。又作干字者。

圖書

Blank page with faint bleed-through text from the reverse side.

亦是蕪義。如物之在竿上能豎立顯然。故亦云竿也。世書從易。故多干也。次別號者。詩緯推度災云。甲者押也。春則開也。冬則闔也。鄭玄注禮記月令云。甲者抽也。乙者軋也。春時萬物皆解孚甲。自抽軋而出也。丙者柄也。物之生長各執其柄。鄭玄云。丙者炳也。夏時萬物強大。炳然著見也。丁者亨也。亨猶止也。物之生長將應止也。戊者買也。生長既極。極則應成買易。前體也。已者紀也。物既始成有條紀也。鄭玄云。戊之言茂也。已之言起也。謂萬物皆枝葉茂盛。其含秀者抑屈而起也。庚者更也。辛者新也。謂萬物成代改更。

復新也。鄭玄云。謂萬物皆肅然改更秀實新成也。壬者任也。癸者揆也。陰任於陽。揆然萌芽於物也。鄭玄云。時維閉藏。萬物懷任於下。揆然萌芽也。子者孳也。陽氣既動。萬物孳萌。三禮義宗云。陽氣至孳養生。丑者紐也。紐者繫也。續萌而繫長也。故曰孳萌於子。紐牙於丑。三禮義宗云。言居終始之際。故以紐結爲名。寅者移也。亦云引也。物牙稍吐。引而申之。移出於地也。淮南子云。寅蟄動生也。三禮義宗云。寅者引也。肆建之義也。卯者冒也。物生長大覆冒於地也。淮南子云。卯茂也。茂然也。三禮義宗云。卯茂也。陽氣至此物

生滋茂。辰者震也。震動奮起。迅去其故體也。三禮義宗云。此月之時物盡震動而長。已者已也。故體洗去於。是已竟也。三禮義宗云。已起也。物至此時皆畢盡而起。午者忤也。亦云萼也。仲夏之月。萬物盛大。枝柯萼布於午。淮南子云。午者忤也。三禮義宗云。忤長也。大也。明物皆長大也。未者昧也。陰氣已長。萬物稍衰。體蒙昧也。故曰蒙昧於未。淮南子云。未昧也。三禮義宗云。時物向成。皆有氣味。申者伸。伸猶引也。長也。衰老引長。淮南子云。申呻也。三禮義宗云。申者身也。物皆身體成就也。酉者老也。亦云熟也。萬物老極而成。熟

也。淮南子云。酉飽也。三禮義宗云。酉猶也。猶倫之義也。此時物皆縮小而成也。戌者滅也。殺也。九月殺極也。此時物皆滅也。三禮義宗云。此時物衰滅也。亥者核也。闕也。十月閉藏。萬物皆入核闕。三禮義宗云。亥核也。言陰氣劾殺萬物也。爾雅。歲次云。大歲在寅。名攝提格。淮南子注云。格起也。萬物承陽而起。卯名單闕。單盡闕止也。言陽氣推萬物而起。陰氣盡止也。辰名執徐。執蟄也。徐舒也。言伏蟄之物皆散舒而出也。巳名大荒落。荒大也。言萬物熾盛而大出。落落而布散也。午名敦牂。淮南子云。橈槍敦盛。牂壯也。言萬物盛壯也。

未名協洽。淮南子云：協和也。洽，合也。言陰欲化萬物，和合也。申名泥難。淮南子云：泥難，大脩也。言萬物皆脩其精氣也。酉名作鄂。淮南子云：名作鄂，作鄂零落也。言萬物皆彫落也。戌名閹茂。掩蔽也。茂，冒也。言萬物皆蔽冒也。亥名大淵獻。淵，藏獻迎也。言萬物終亥，大小深藏窟伏以迎陽也。子名困敦。困，混也。敦，沌也。言陽氣奮迅萬物牙孽也。丑名赤奮若。奮，起也。若，從也。言陽氣奮迅萬物而起，無不順其性，赤陽色也。春，秋，緯云：大陰所在之名，與淮南子爾雅不同。此竝支干別名大意，終從氣解，故以具釋之。

序

酉名作鄂

淮南子天文訓

作鄂之歲

作鄂零落也。萬物皆彫落。

歲有大兵。民疾。穀不登。菽麥不為。禾穞。民

食五升。酉在辛曰重光。

在辛。言萬物就成熟。其煌。故曰重光也。

辛酉 金壯

釋名

辛秋時萬物成而孰。令剗味辛。辛痛即汗出。从一从辛。辛鼻也。

[Faint bleed-through text from the reverse side of the page]

斯雨于天文陰

林樾之

林樾之

為青大也。之也。餘不。楚冬不。木。嘉。月。

正代。西。山。平。日。書。天。

為平。言。其。味。性。風。燥。其。性。甘。曰。辛。其。性。

其。性。甘。

宮
竹
分

蠡海集

宋王透

年者新也。令成實。物至秋而收斂。變陽為陰。一。新之氣存焉。自者自也。陰之者也。是以夷秋之帥為屬長。陰氣收斂萬物猶宿也。

此は王透の蠡海集の文に依る。其の意は、秋の氣は陰氣に屬し、故に秋の帥は陰氣の屬長に屬す。此の文は、陰氣の收斂するに於て、萬物の猶宿するを言ふ。

弘仁曆運記考

易緯曰。季夏為革命云々。易緯云々。此文は易緯の文に依る。五經唐算と云ふ。季夏に易記と引たる文。其の意は、下は季夏の中。夏師結。初夏の勅文に。此の意は、元應三年酉年に師結の勅文あり。

弘仁
易緯
五經

建四始五際而八節通卯酉之際為軍政干亥之際為革命神在天門出入候聽。

詩汎歷樞

古徵書

[Faint bleed-through text from the reverse side of the page, mostly illegible.]

紀年

晉書東晉傳初太康二年汲郡人不準
盜發魏襄王墓或言安釐王冢得竹書
數十車其紀年十三篇述魏事至安釐
王之二十年蓋魏國之史書也

晉書東晉傳初太康二年汲郡人不準
盜發魏襄王墓或言安釐王冢得竹書
數十車其紀年十三篇述魏事至安釐
王之二十年蓋魏國之史書也

