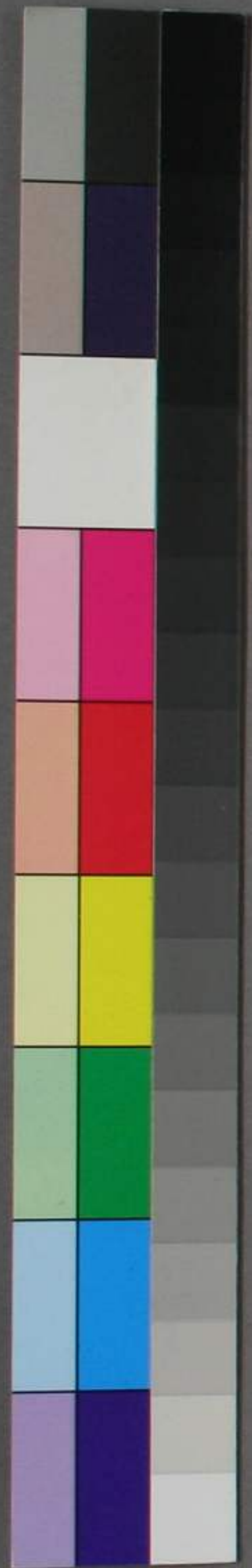


俗間凶禮問答

73  
6876





俗訓山莊問答



問云... 答曰... 俗訓山莊問答... 問云：... 答曰：... 問云：... 答曰：... 問云：... 答曰：... 問云：... 答曰：...





73  
6376



俗間凶礼問答

去五味均平蔵

問云重服之内門松を始として羊徳棚井竈白等四目繩を引餅を備へ又具足餅と備へ可憚之哉否



答曰をよそ重服之内ハ祭神ニ於悉憚之也其内忌五十日之間ハ決して憚之品ニより忌明迄延引して後ニ祭了儀も雖有之右之類ハ正月ニ限故門松を後日小立之儀不可有其外も皆家内かゝの事ハ准り相止と可心得也然とも人ニより具足餅と相止てハ心を思ふ主人もあらハ清火と別家之人調進別家ノ棟別と清き家と他人を以備之服明て頂戴する事ハ可ありともいふへ一問云五十日過てハ事品ニ分祭了儀も有之とハ如何



答云重服の時ハ五十日過といへとも右之類ハ決いて可  
憚之俗人の思ふとハ毎年祭事あるに不祭いてハ神の  
崇も有らんと思ふへハ此とも重服觸穢の内ニ祭神之  
儀ハ却て神を瀆チカスき事ゆへニ敬神之意ニ背き神の咎トガも難  
計敬いて遠くる方宜と云へハ然共屋鋪之内ニ先祖之祠  
有之歟又ハ何と云子細有て社亦と有之時四目張まハ  
穢チカ不混よハにふきといへとも一年の間祭を絶ト又ハ  
り、亦此ハ五十日過てハ清浄の人を以神拜ふさハめ供  
物等可備之勿論本屋の火を不用別家取て清火を以調進  
いて備事不苦五十日過て正月不至ハ其社計ハ門松  
亦と立事不苦 又齋モイシヤ軒或冬潔齋の間亦と有之所冬四

目張廻ハ穢チカ不混ハ屋敷之内といふとも又各別也是  
以五十日過て冬潔齋之屋歟清浄の人祭事を勤事不苦他  
家之清火ニ而調進する供物餅等備事不苦然ハ具足餅  
亦とも此所ニ而備事不苦頂戴する事ハ服明て後可然  
也

當國ニ而國守重服ニて座マシマス時具足餅之備也御具足御  
祝亦と有之哉御忌中ニてハ如何ハ也御城門之門松亦  
とも如何といふ享保十六年亥正月 國主通春卿御  
重服ニて御忌中亦りハに御城之門松ハ如例立られ  
正月十七日未て御朦氣之中亦れ冬舊臘二十七日初御  
周忌迄ニて穩便明たるゆへハ此節御在江戸御具足餅

幸混曰元文五年申四月  
吾正母之喪過ハり翌  
正月五門、門松可  
更哉否  
風水潮箱ト議セリ門  
松ト云物松竹ヲ立ルミ  
アラヌ日影、形ナル目鏡  
ヲ張蝦蟇等ヲ付ルモ是  
神ヲ祭ルニ非ストハ不可  
云服暇ノ間神事ヲ闕ト  
ナラハ門松モ不建ト必セリ  
トテ不建リシ又ハ人心ヨリ  
ヲ忌中ト可遠慮服中不苦  
ト云ハケレト推理ニ完ルオハ  
右ノ通りナルニハ以後如此  
ニリ得  
又服忌ナリテモ當地成瀬  
其人正同心守若五左衛門下家例ニハ平生年之ニ向門松ト云



又京都ニテ禁裏ノ御門ヲ始メ堂上方一統ニ門松之儀ナシトモ哥ニ賤ク門松ト詠シテ下品ノ者ノスルト見ヘタリ彦可致思

秦心院綱誠卿御代御母君靈仙院千代姫君殿元録十一年十二月十日御逝去翌羊頭御城ニ門松亦一御忌中故也此時瑞龍院殿ハ御隱居ニ而御在世也御輕服故門松被立

圓覺院殿吉通卿御代元録十二年御父秦心院殿六月五日御逝去翌羊頭雖御重服中御城門松被立之御具足餅御祝ハ

正徳三年十月十八日真嚴院殿御逝去是ハ七歳未滿無服殤故五十日之内計御遠慮ニテ御服ハ無之由依テ翌羊頭御城門等如常

圓覺院殿御逝去も正徳三年七月二十六日故翌羊頭ハ相兼之

元録十三年十月十六日瑞音院殿御逝去翌羊頭御城門松被立之是ハ圓覺院殿之御祖父輕服之内故也右何モ主人之随所好時之不見ニヨリ死

一問曰正月銘ニ鏡餅モヨリ候事ハ服中不憚也具足餅と同事也

答曰銘ニモヨリ申鏡餅ニ神を祭トは違ヤハ不苦事也忌中之時ハ餅を食ク事憚ヤハ其所迄ハ行ま一きそ又具足餅を服中頂戴モ事ハ有ま一服明迄難差置時ハ社家方亦ト一遣一納させ可然歟服之内ハ潔齋之間亦ト一て他人取扱事濟儀モ可有トモ其門ハ主人出入之門也井ト竈モ其主人ニ付通用之所故五十日過トリトモ服中ハ門松



羊徳神を祭り井竈白等より四目付祭可憚之事也

夕天野信景説ヨリ未合致、処可見合

一 問云門松ハ門之神を祭之儀歟

答曰白虎通五祀ノ條下ニ委見ヘヨリ五祀ハ門戸井竈中雷也大夫已上得祭之何士者位卑禄薄但祭其先祖耳とあれハ元來大夫以上之事と見ヘヨリ然とも流テ民間ニ及ヒ俗礼と云キ成ヘ一其上春祭戸夏祭竈秋祭門冬祭井六月祭中雷と有とも其差別おく正月門戸竈井迄混テ祭事と見ヘヨリ中雷とハ

一 問云右ハ異國之事也我國ニても大夫已上祭五祀事記録

ニ有之也

答曰惣而我朝之律令ハ唐令を受テ所被定也准之而見キハ五祀事も大夫已上祭之可然事おれとも尔と其令文ハ不見只其畧法ニて何とおく門松等之事起リて去るも其定制もおれハ廣く民門迄も及ス成ヘ一

一 問云門松ハ京都田舎邊皆同事也禁裏堂上方の御門にも同く飾ラる事々其始キる時代ハいつの比も唐もても松を以門ニ飾るも也

答曰



一 問曰具足餅ハ己ク甲冑を神マシテ祭る意マヤ往古有  
事マヤ

答曰冑頂ハ幡座ト云所アリ八幡ハ武神ニテ此座座とい  
ふ心ホレハ皆八幡を祭る心マテ餅を備る事也ト云説  
リ又武田信玄家御旗楯無鎧ハ源氏重代相傳了武器故神  
トシテ祭之儀始リ是カ下ク迄如此具足餅を備へ祝祭る  
事ホホれるともいふ其本説ハ未詳是等ハ俗礼トありテ  
濫觴を尋るも不及事成へし猶博聞の士ヨ可尋

一 問云五十日過といへとも屋敷之内ハ悉可為觸穢之處ニ  
祠堂或ハ潔齋之屋ニテ神事不苦之由難心得如何

答曰門内ハ皆猶觸穢といへとも祠堂或ハ潔齋之屋ハ元  
カ清之本屋ト離キ又廊下續といへとも棟別故不可觸穢  
也然トハ禁裏ニ相アキ御觸穢有之時リ内侍所ト神殿  
カ御廊下續といへとも棟別故不為觸穢毎月朔日神供被  
獻之祭事無怠以之見則服者門内之祠堂及ハ潔齋之屋不  
可為觸穢也

一 問曰然則五十日之内ニテ祠堂或ハ齋屋ニテ他人を以神  
事不苦若ホるマ何トテ五十日之間ハ憚之といふ哉

答曰五十日之内といへとも祠堂及齋屋ハ不穢といへとも重服  
之暇五十日ト申事今世通例トありヤカハ齋會等有之而不堪  
其愁孝子トる者一生之内不可忘の愁トホマハ一年マてもあ  
きたラキ況ヤ五十日トて是迄といふハあらぬ共せめて五十日過



此ハ世俗の通例ニひらけて少改るク然共外事ニ交るより  
して神事の差圖もいと一他人を以て勤させしむる理也  
其上重服の家亦此ハ死穢三十日可有事決然此ハ傍以  
五十日を以境とせざる事宜也仍而五十日迄ハ別而憚之五  
十日過てハ用捨せざる事如右あり

一 問曰天子ハ御重服之節五十日之内諸社之祭其外神事等  
被相止様ニも見へ又五十日之内ニても神祭祈禱有之様  
ニも見也是ハ如何成事也

答曰天子ハ以日易月之制ありて日數一体あらま國史の  
所見往々相違を先ツハ七々の御齋會濟て後大々々如平  
生然とも諒闇一年ハ御心喪のまゝ御物思ひの内と申て

遊宴体の事ハ無之諸社祭之勅使并神階等被贈進事ハ五  
十日の内よりとも被遣之事記録の所見分明あり

天子ハ天下を以一家のまゝありまふといへとも今日我  
輩屋敷の内とハ又異ふ此ハたゞハ五十日の内とて神  
祭不被憚之事宜也我輩屋敷之内の祠堂及ハ齋屋ハ門内  
たりといへとも又境を立て觸穢ニ不及といふを天子ハ  
天下を以一家と一諸候ハ一國を以一家とせざる心亦此ハ  
其間ニ有之神社ハ一家の内同様ニ而觸穢ニ不預意味と  
一般也相互ニ通例して融通し用捨あるべき事也

一 問曰重服之内諸社之太麻等納之事可憚哉否



答曰忌中之間ハ勿論重服之内も太麻等ハ不可納之然とも屋敷之内別ニ齋屋ヲ清き棟別之座敷等有之ハ清き人取扱納置テ不苦左も亦くハ御師の方ニ斷申預ケ置可然又ハ外之家へ預納ても然ふり服明て後頂戴せへきあり輕服の時も同前たる

一 問曰諸社ニの初穂又ハ祈禱料と御師の方へ遣事忌服有之時ハ可延引哉但遣ても不苦ヤ

答曰重輕服とも忌中之間ハ決して可憚之服中ハたとへ重服よても自身手を不觸して清き他人を以令取扱奉納する事不苦也役人之輩主人の御祈禱料御初尾等取扱是又重輕服とも忌中之間ハ自分家内ニ受取取扱事

可憚之服斗の時ハ自分家内へ受取社我<sup>家</sup>之輩へ渡事あり自身の手よきへ不觸して他人取扱事ハ不苦也役人之輩重服ハ勿論輕服の時も忌中ハ引籠といへとも服よ至てハ致出勤上ハ月番之時神事之取沙汰又ハ日取の窺付尾等の事裁許不苦也自身神前へ罷出又ハ神物初穂等取扱事ハ不可致あり神職之輩も御祈禱料取扱事忌中ハ家内へも不可入といへとも服中ハ清き人取扱事苦うらぎ自身ハ服中神事不勤事決然より他人を以為名代為勤事不苦恒例之御祈禱と懈怠不可致儀ハ如此然共時宜よと里自分服中ハ太麻不獻儀も有之

國守ハ羊頭之御札と服中ハ太麻不差上只<sup>ハ</sup>斗差



上御目見仕奉り、いふハ各別也

一 問云重服の時之事ハ右之答ニて聞也れとも輕服の時正月ニあり門松具足餅其外祭神の類不及憚哉

答曰雖輕服忌中の間ハ門松具足餅其外祭神之類一切可憚之也但服斗の時ハ正月門松立之儀不苦通例あり元來ハ是共雖為無用世俗の通例如此故銘々可隨其心歟たトハ隨俗風輕服の時門松立といへとも大垂四目供物等ハ不備之仍而藁ニて作する供物入俗ニ云を畧一只松竹つり懸橙うら白海老炭等之飾物付之而已あり家を祝つたる迄ニて五月菖蒲ニて軒をふきする迄と同一神を祭るにあらき神を祭とあれハ四目及ひ供物等も有之とい

へとも今畧之ハ為其ふりとそ是俗説といへ共其理ふきまも何らさるれ重服トハ又各別あれハ如此方といふとも害あがるへ一父母ハ限りて一年ト暇ト申事元來無之事あり仍而一年の間門松ハ不立之あり輕服各暇の日を給て其後ハ出勤する事平生の正一然則門松を立るを宜あり然とも神を祭るを憚ある也へ四目トハ除也といふやろの事ハ古法實録も不見事あれハ通俗の世法トあらひ主人の心ハ隨ふへきあり

一 問曰然則輕服の時正月具足餅備之祝之事不苦也  
答曰是又右ニ准ニて見る則雖為輕服忌中ト可憚之服中ニ至ても雖可憚主人の心ハ隨而可有用捨れ棟別れ或ハ



闕<sup>レ</sup>と隔歟別席ニて飾備事不可苦勿論清火ニて可調進之  
服者ハ手ニ不可觸只清き人可取扱頂戴する事ハ服明て  
可然あり

一 問曰惣服明て後具足餅等調進備之正月之儀式を相調  
る事如何

答曰是亦主人の心ニ可随也畢竟服中ニハ欠ても不苦と  
いへとも其人の心懸りあらハ可任其意也古法の定無之  
事也へ不及其論あり

一 問曰重軽服ともに忌中ハ勿論服中ハ悉以神事之類可相  
止則門松ハ不及申具足餅其外祭神供物等之事一向相止  
ても不苦我其内用捨いて可祭事宜哉否

答曰右申通是等ハ俗礼ニ而古法不慥有無之所見未考然  
則俗礼ニ随て服中ハ用捨いて清き人ニ取扱不苦也下に  
成來より同くハ夫共ニ無用の事あれとも主人の心懸  
りのやうに聞かれハ用捨いて免せる事と見ゆ元來ハ父  
母の喪ヲ遭ふ時ハ三年の間万端公私の用事も相止哭泣  
不相止愁歎無限等あり唐ニて堯崩御の時天下の者如喪  
考妣三年の内過密ハ音といへハ君父の喪如此三年過て  
即位あり殷高宗ハ諒闇三年不言とあり我朝ニても一年  
又ハ三年或ハ五年の間空位ニて即位まゝハさぬ程の事  
亦ハ外の事共何そ心よりけむ人也孝子の心ひとへニ  
哀愁ニ切ふ此ハ身衰へ神心耗散いて死に至る程の体ニ



てふんそや門松にて我門戸を祝ひ具足餅まで祝ふふと  
といふ所に至らんや申も愚成事ともあり未代忠孝の心  
薄きゆへは己ら身を祝せん事の先とせる心より服中  
にも其神事の類をふさんとす畢竟服中ハ夫事喪服を制  
して身ニ美服いまま敷形ふれハ其中めて祭神事却  
て神を瀆礼を漫道理ゆへたと一除服出仕の勅ありて愁  
る心もあく出勤せん事ハおのまさるをあり況や祭神等  
の正努と心よりらぬ事ふそ

一 問曰然則服中一向他人を以てといへとも神事ハ可止歟  
併漢文帝遺詔にもいへるべく久しく鬼神の祭祀を絶つ  
を憚の由ふれハ用捨有て可然方も也

答曰漢文遺詔の事臣子用之を非とせる事ハ歴史先輩の  
評分明あり然れハたとへ鬼神の祭を絶といふ共古法の  
よく三年不言過密ハ音を以宜とせる事聖賢の旨顯然と  
り仍て重服の中ハ万事相止方を宣とすへ一是を右臺に  
ふまへて考へ一輕服も亦是と准まへ

一 問曰然則重輕服の内用捨等も一向可為無用之處り何  
と作畧有之ハ如何して始まるも也  
答曰宣あるは何りと元來和漢共ニ古法嚴然とりとい  
へとも三年の喪勤る人もくなく漢文帝はいより短喪乃  
遺詔ありて以日易月之沙汰ニあり久しく鬼神の祭祀を  
不可絶との事めて我朝めても被用之或ハ一七日或ハ三



七日錫紵を被為召其間ハ神事を被止畢又不被止時宜も  
有之諒闇の間ハ只御物思ひの由めて一年遊宴之事ハ被  
憚之其他の事ハ如常仍て諸社の祭ハ勅使を被立神階を  
被贈祈禱の類不可勝計是皆上天子より如此用捨給  
ふゆへ下俗間至て俗礼亦うらも門松具足餅等の事ハ  
服中といへとも主人の心は随ひ令用捨事とはおきり其  
用捨の仕様ニ神をけうさぬ筋へ用捨干要ふれハ右之通  
俗礼は随ひあうら令裁断者あり々様の狭細成事ハ古記  
實録にも不見事而已ゆへ時宜はより用捨一体あらは宜  
斟酌

一 問曰五月五日ハ端午節句として菖蒲を以軒をふき粽を調

進一又三月蓬餅桃華の飾七月索麵九月菊酒等之類忌服  
の時ハ可遠慮哉正月の門松餅等之事モ亦節物ふれハ強  
而神事とも難云不及憚とも云はん也  
答曰右申通本式にて申さる三年の喪を勤る不との愁歎  
ふれハ何そや家を飾り災を除んふとの心も有願うらは  
何事も相やめて居喪の礼を勤るのみ成へし然とも右申  
てく正月の門松具足餅等々神を祭る筋は預る故用捨有  
之夫さへ忌明て多他人を以神事を勤る事上ハ被行事ふ  
れハ下としてモ亦用捨あるへき事也況や三月五月七月  
九月等の節物ハ神を祭るといふはモあらざれハ忌服の  
内といへとも不苦也但七夕は星を祭る供物ふとハ遠慮

公事根源乞巧員  
下ニ觸穢の時モ  
猶行ハルト見へ  
夕リ諒闇時猶祭  
天香ハ羊ノ例内  
衰穢ノ時猶祭應  
和ニ羊例



何るへき事以是とも不苦由公事根源に見へり

一 問云當國御城之門松御忌中見禪院様御逝去又ハ御重服之内五十日之内も無憚被立之ハ如何上之儀故憚て十分之返答難致也若御尋有之時ハ如何答可有之哉

答曰乍憚愚存可申候ハ、御重服之内ハ御城之門松無之方可然也 靈仙院様御逝去之時 泰心院様御忌五十日之内故御城門松無之 御服ニても門松ハ御立不被遊方ニ而も可有歟 泰心院様御逝去之翌年頭ニハ御城門門松被立之御服中ハ如何と見サレとも江戸表之類例有之ハ去テ御輕服亦ハ苦ラる間敷歟御用捨トハ是等之事也 御城を御祝被遊て云ふハ此共是以 御前

之御城也我等屋敷も上カ給る時ハ自今之屋敷と申ラレ若又上カ御預リ之場ニ上之御城上之御屋敷と申事ニも候ハ、自今之忌服ありとも夫々ハ抱る来キ事尤ホリ然とも前ニ申如ク畢竟俗札と見へて記録ニもホク無之事ホレハ傍例ニ随ヒ准拠可斟酌

一 問云御忌服之間神社江例祭之 御名代被遣事ハ御遠慮何るへき也又不苦ラる也

答曰是ハ不苦事也ハ諒闇の中も神社之祭江勅使之例數不知國史ニ相見ヘ忌服之御身ハ自身御參詣遠慮雖有之清き人を為名代社參被 仰付事不苦也然とも御當地ニテ四月十七日御服中ホレハ御祭礼ハ渡御ホキとも御名



代ハ無之事不審ニ候勿論古札之通居喪之法被行ホリハ  
御名代之所へも不行筈也夫程ホリハ御祭礼も有間敷事  
ホリに是ハ少ク難心得歟併依時宜御評議區々ホリハ不  
一体事ニ御尤の事ニモ且又御服中ニ而御名代無之時  
前々ハ支迄ニ而流一々冕彈院様御代ニハ御服明次第余  
月ニモ右之御名代ホリニ而御代參有之是ハ流一々  
リモ勝れりヤせんホリ

一 問曰國君御逝去ニ而嗣君御忌中之時國內之神事祭礼可  
有之哉恒例之御祈禱怠慢難成ハ内ニ而も執行不苦哉  
答曰五十日之間ハ神事祭礼可相止之事必せり但恒例之  
難止ハ内々ニ而執行不苦儀ト有之此儀一を以難論歟幸

此比 冕彈院様御逝去ニ付或人之尋ニ而返答せ一切紙  
之寫如左

切紙之寫如左

先刻被仰越候柳原兩社大曾禰八幡宮御祈禱之儀殿様  
御一分之御事ニ而も無御座御國御安全之為之筋 哉  
ト御尋如仰柳原兩社之儀ハ元來御郭内御屋形之内ニ  
從往古鎮座之社ニ而御座候処先年  
瑞龍院様御隱居所之内ニ罷成候ニ付御遠慮ニ被思召  
候間何卒柳原御祈禱所之内ニ遷座有之様被遊度被思  
召候併若一神崇有之候而者如何思召候間毎年四度宛  
為御祈禱御神事無怠慢可被 仰付旨被 仰渡候依之



按伊勢神宮二十一年每  
遷宮アリ其羊禁裏  
穢アルカ又諒闇中  
遷宮延引難成敷使  
向ノ例アルカト覺  
追而可考此等モ天武  
天皇以來二十一年  
造替アルヘキト勅額  
アルニ也

享保十五年十二月  
柳原兩社御祈禱如例  
被仰付之翌正月六日  
此亦如例被仰付候  
兩度共御中程五十日  
内也是ニ總便之内敷  
鳴物亦十座被勤  
之正月八日總便明  
ノ神樂湯立如常也

瑞龍院樣 泰心院樣 圓覺院樣 眞嚴院樣御逝去被  
遊候而モ右御祈禱之儀一度モ無懈急被 仰付候但穩  
便之節ハ鳴物等相止之千座之御祈禱相勤來候畢竟殿  
樣御一分之御事ニ而モ無御座御城御長久御國御安全  
之為之筋ニ而御座候故前々之通可被 仰付儀ニ而可  
有御座樣奉存候恒例之神事ニ罷成候故懈急御座候而  
者不可然筋奉存候宜樣御勤辨可被下候已上  
享保十五年也  
十二月朔日  
重而蒙仰候此度御大慶ニ付重キ穩便之儀ニ候ハ右  
三社共ニ神樂ハ相止内々ニ而千座之被可相勤旨尤ニ  
思召候ハ共々樣之觸穢之時者悉神事相止候由申神道

者モ有之ニ付如何不苦我舊記之内古例亦モ有之我  
相考可申遣旨致承知候穩便之内神事悉相止穩便明候  
而勤候儀成程御尤之儀奉存候國史并公家記錄等之趣  
相延候例モ不相延例方有之候差當於御國四月十七日  
之御祭礼六月十六日之祭八月十五日之祭等ハ車練物  
有之 神輿渡御之類穩便之内相延可申儀ニ而候夫共  
其日ハ神供を備御祈禱ハ可仕事ニ而月並之神供を備  
恒例之御祈禱平生之出仕同意ニ相勤候儀ハ苦々之間  
敷候柳原兩社御祈禱之儀神樂相止杜家三人少ニ仕表  
門閉置物靜ニ相勤候得者自立申儀ハ勿論無之候先羊  
靈仙院樣御逝去ニ付穩便之節夫共延引可仕我ト相窺



候処 御一分之御儀ニ而も無之御城御安全御國之為  
ニ無怠慢可被仰付との思召ニ而御祈願之御事ニ候へ  
八千度之被ニ仕替 内之物静ニ相勤可然旨  
瑞龍院様思召ニ而如此執行來候依而其已後如何様之  
穩便之節も無御懈怠被 仰付候

一右之儀ニ付古今之例御尋致承知候遂一相考可申上候  
得共繁多御座候故有増左申上候建保御記丑毛觸穢之  
時已内侍所恒例供物被獻之但先例不同之由ニ候へハ  
古方不一体相見候但寛治八年陽明門院崩御之時免角  
之不及御沙汰内侍所之神供被獻之由相見候建保四年  
三月十四日坊門内大臣信清公薨之時穢及禁中時も内

侍所神供被獻候由又其外諸社祭雖延引准彼例神供被  
獻之由相見へ右神供被獻と有之者如定式内藏寮方韓  
櫃二十合ニ山海之珍物を被獻御祈禱有之儀ニ御座候  
延喜御記ニハ天子御觸穢之時毛御自身御神拜有之由  
相見へ冷泉院御時も如此ニ而後成恩寺殿下之御祝ニ  
も觸穢之時四方拜之儀於内裏者猶有之例之由相見へ  
又後三條院仰ニハ觸穢之時雖被申事由不可有御拜歟  
と有之候得ハ御自身之御拜ハ無之事も相見へ不預  
觸穢清浄成官人相勤候儀ハ少も不苦候國史之所見  
仁明天皇崩之時帝以諒闇故ニ親祭事所司齋潔程奉舊  
章と有之候へハ御自身ハ御遠慮可被遊候へ共官人等

享保十六年國守宗春公  
初而御上國ニ付寺社初  
而御目見へ之節御服中  
故本麻献上不可有十  
レ氏御國三社ヲ始不殘  
社殿中太麻上ル由吉見  
家斗不可獻旨申候如  
何ト、一政推ノ獻セヨト  
アルキ如何ニ付申違儀  
用捨ノ和ニ如何事出タリ  
其時、留マ此分也先例  
も御服中ハ不獻旨申ニ  
付吉見家ト別當斗太麻  
不獻之候殘ル社家ハ支  
殿ト社共ニ獻之單  
元來ハ用捨ナク違度事  
ナカラ見合候重ニハ正  
ク御服中不獻旨可違  
事云



享保十五年十一月廿七日  
繼位御逝去是禪院殿下  
申同十二年正月十七日御  
服中御宮(御名代無之)  
四月國守宗春御御上圖  
之御祭礼御物見十一  
月迄一年ノ間御名代三  
十二日十七日御名代成瀬  
半九衛門  
同十七年正月十七日御名  
代竹腰志摩守  
二月十七日御名代渡邊  
半藏  
御在國之内ニ遂御社考無  
之  
按二年ノ間御社考無之  
ハ尤ナレバ支過ラニ御社  
考無之ハ例ニナレカク  
不可然事也

任舊例神事相勤申事分明御座候諒闇之中諸社之祭之  
勅使を被立又神階を被贈候事國史其例餘多有之候世  
間流布之神祇服忌令等ニも穢中ニ大神宮已下諸社  
清淨之人を令代參事更ニ不憚奉納同前ト有之候國史  
ニも嵯峨天皇七月十五日崩御同十九日ハ五日目ニ候  
ハ共伊勢八幡等之大神ハ為勅使神祇伯大中臣朝臣淵  
魚を被遣令祈禱ト有之候畢竟上ニハ御忌服有之候而  
清淨之者為御祈禱相勤候儀ハ不苦事候右之外數多之  
例不能收舉候併可依時宜人ハ思召次第何モハ成共被  
仰付次第可奉畏儀御座候右ハ任御尋簡見之程ハ申上  
候猶博識之方ハも御尋之上奉仰高裁已以

月 日

右兩通之書面ニテ可有了見歟

横井十郎左衛門時淳尋也

一 問云享保十五年十一月廿七日是禪院様御逝去之翌年正

月十七日迄御中陰五十日之内也正月熱田其外諸社ハ參

詣之儀又伊勢大神宮之太麻等頂戴如何不苦哉

答曰令ニハ君及本主<sup>服</sup>一年ト有之候而天子ハ勿論之儀銘

銘主人の為ニハ服一年の筈ニ候得共中古方不及其沙汰

主人之為ニハ世嗣御中陰之内家中皆長髪ニテ候ハハ五

十日心喪之意ニ而候依而五十日之内ハ社參も太麻頂戴

も可憚事ニ而候五十日明候已後ハ如常故不苦若又五十

日之内ニ伊勢御師分大麻ふと越候テ他人を以請取之清









ざるへらん也拾芥抄を按するに竈神祭服織を忌ざる説あり併考ふべし

如此亦此ハ服中を不憚方ニ也

答曰神武紀を見まハ於軍中神を被祭事多一神功皇后も

夫君御服中ト申云ワレ日數も近き不目也目也ケ日小祭神

て神託を得玉小禁秘抄ニ云へるをく觸穢之内にも神拜

一玉小上ハ服中に具足餅祝ふ事不苦併後世無事の日文

明の上ニハ用捨可有歟可進考

一 問曰源敬様五月七日御逝去泰心院様六月五日御逝去依

之五月五日端午七月七日七夕此兩節句ハ御札相止事古

例も有之事也

答曰正當の忌日ハ遠關日として君子終身之喪といハ其

正忌日の御心持有て餘月者其日ハ御憚且不可及事の

也りに毛見ゆれとも中世より月忌日も御精進日と成行

世上一同且然亦此ハ可依時宜事也古も正忌日ハ勿論其

一ヶ月ハ憚給ふ事侍れハ月忌日ニ當る節句ハ憚玉小

も御断且そ覺侍る

日本逸史卷十五曰延暦二十五年三月十七日辛巳桓武天皇崩正

寢同卷十六曰大同三年二月詔曰朕孝誠有闕奉親無從

橋山崩心仰遺劍而已遠穀林茹恨望遊冠而何及况復春

風動樹結蓼思於終口秋露霑叢貫棘心於畢地夫三月者

先皇帝及皇太后登遐之月也在於感慕最似不堪三日之

節宜從停廢



一 問曰惣ノ死穢三十日と云然ニ寛保元年五月八日

上此  
國羊  
例御

カヨリ遲東照宮江邦君御社參有之キ其後御城外御深ケ井

西堀之内身投之者有之を見出幾日以前身投也不分

明之由也然ハ巾下上宿邊之者不知之而右之水飲候者御

小人御中間不殘穢可申不存候ハ其分ニ候ハ其若御社

參前日ホと見出候ハ皆穢候歟御社參之御供不可勤候

哉不勤候ハ御問合申間敷故可有用捨哉

答曰近代公儀服忌令死穢一日と被仰出候上ハ當世之律

令ニ候ハ一日之御定可相守事ニ候東照宮江御社參御

清々次第事ニも同斷と候ハ不及異論候前日相知候ハ

ハ其日斗穢候其晚今火改外之清水を用ハ候ハ翌日之



御供可相勤候其砌曾而不相知候故御供相勤候分ハ不及  
是非可為其分候

一 又問云 東照宮江之儀ハ右之答尤ト若餘社江御社參之  
時如何処置キヘキ也

答曰於余社死穢三十日之法令可被用時モ池水ト流水ト  
の差別有之候文保記ニ河流穢不留事大河河流本自不汚  
穢之限以渡人何為穢乎康和二年明法博士中原答也池内  
有穢物不知此由飲水為穢事就壽永二年二月日貞教神宮  
問明法博士中原基廣答云飲池水又取池魚者可為穢云云  
作田中流水穢不留事有作田而上之田中有死人爰其田水  
流入下之田入件穢水共穢氣如何答有穢物水之流不可穢

〔文保記ハ外宮林宜度  
會章尚神主註之本文  
ハ八皇九十四代花園院  
文保二年林宜度會  
神主常良以下十人相  
議而所記有違等〕

〔拾芥抄ハ洞院左大臣  
實照撰〕

者也但以流過不可為穢以流留為穢之由見明法博士章貞  
勤狀承安沙汰ト有之候又拾芥抄云假令人家向河宿而從  
死人流來留門前令人突流者何忌哉只流人一人有卅日穢  
隕人溺死者則取棄畢雖然件水經禁中行不為穢ト相見ヘ  
候流水ハ流過候故穢不申候ヘハ御深ケ井之水モ流水ニ  
テ候上ハ穢無之候然上ハ其水を給候輩不可為穢候大海  
ニ死人有之時是モ流水ト同ト潮力差引往來有之活水  
之故其潮水不可為穢候依而其海之魚穢無之池モ溜水ニ  
而候ヘハ何不ト大成池ニても不流トて死水ニ候ト九  
トヘ只今身投有之溺死候共其池水皆穢其魚モ亦穢可申  
然トモ三十日明候ヘハ穢除去候若三十日之内右之池水

或人難ク云流水ニ死  
人有之不為穢トアレ  
ハ御深ケ井、如キハ不  
留シト答曰先輩ノ所  
定カ明法道ノ勘文ナ  
レハ不執也私見ヲ用  
ハ非ナリ大小ニ依流  
水ナレハ往還モ同意海  
潮モ同トニ其間ニ死  
人アル者水モ潮モ不為  
穢ト理事共ニ九ナリ  
非可疑以此證文答之  
何ノ疑カ也有ラン



飲候輩ハ三十日之穢故御社參之御供不可勤候拾芥抄宮  
城内一司有穢不可停廢祭事と有之候ハ御小人御中間  
ニモせよ一役所斗の穢ニ候處御社參相止候段不本意候  
御中間頭器量次第廣井山口邊ニ御小人御中間之親類縁  
者歟生所慥成者ニ御中間ハ召抱ても不苦程之筋目之  
者共澤山ニ可有之候銘々代り之者を差出一召連可來旨  
申渡候而も早速人數可集事ニ御用之儀故其手段ハ臨  
時何様とも才覺可有候他國者之疑敷者多除き代々御國  
住居之者ニて無疑者共を撰出候事ハ可罷成候四五十人  
々百人斗之儀ハ器量次第一夜ニも可相調候ハ吟味之  
上假り又御小人御中間ニ被召抱固々等為致候而幾日之

間御扶持切米被下置候様ニ相定候而も又ハ代物高ク宛  
め成共其手段只今一々ハ差圖も難成候々様之變事之間  
を合せて候事社史官之者ハ器量顯々申場ニ候行當り不  
辨ハ不是論候又急ニ被召抱事も難成候ハ御家中之内  
御老中々大身之方召抱候衆物々其外中間之内を御雇  
又立候而も可成歟軍陣之時ハ大將馬々不此一或衆馬疲  
たる時ハ自分の馬を獻き習也近クハ先御代宗春卿替  
多郡江嶋廻り出御之節波風暴一て俄ニ陸路被為成候時  
御衆物等之御間合々御供之御老中成瀬大和守殿之  
衆物ニ被為召候由如此之例ハ非常之事ニ候ハ共何とそ  
致型万々之内品能致型も可有事之上ニ御忌服歟御差

石原久右衛門御目付役  
時讀之  
異禪院様御代木曾路  
御旅行の時費川にての  
事之大雨ニて路次悪  
ク取不申夜通御本陣  
ニ被着翌朝如毎御  
發駕此時御小人皆濃  
シ候依御老中鈴木丹  
後守殿野崎伊勢守殿  
横井豊後守殿三人の  
衆物々其家々之印  
かんてん付候キル物々  
儀ニ腰指一本ヲ指御  
衆物廻り申候五十人  
衆々濃シ候故御足輕



其代ニ仕御奉物、先ニ  
五候騎馬ノ歩ニ故丹  
後守殿騎馬打御申候  
如此、慶ニ臨テハ定式ニ  
不可抱事也

合御病氣等ニテ御延引ハ無是非儀在も亦く御機嫌能被  
為成候而御社參可被遊と有之処ニ御中間觸穢有之ニ付  
御延引と申儀殘念成事共候一司有穢不可停止祭事と有  
之趣宜考也

又答曰御中間頭才覺も難調免角御間ニ難合時ハ如何  
答曰右之通智力之可及不とハ致才覺其上ニても難成子  
細有之時ハ御延引外無之候古例を考則 三代實録卷  
卅八陽成天皇元慶六年二月四日丁丑停祈羊祭以去月大  
炊寮有人死穢也云云是ハ内裏之内大炊寮ト申一司サニ  
死穢出來セ一時定式之祈羊祭も被延引る、事ニ候然ハ  
御社參延引可然候とく觸穢之者不苦と申證文ハ無之

ハシヨコノハ  
アココノカ

候御延引之例ハ多ク可有之候少シ御風氣ニても相延可  
申故御所勞と有之御名代被遣候御延引歎重而御心懸り  
無之時分御社參ニても可然事也

一 問曰潔齋忌火忌ふと申て他人之火と不混と申内ニ店屋物  
不苦と云其店屋之亭主服忌觸穢難斗其穢火ニテ制候物  
を食用する不審不少如何

答曰善哉問也齋戒するに毛本式と畧法何り略法を見て  
本式ニも如此歟と疑ふハ尤成事ニ候伊勢賀茂等之とき  
大社ニてハ今以古法を存ス其外ハ多ク省略して少も其  
型斗カタを寸志執行の也何んぞ本式あらん也先本式之通



を有増可申候ハ、神に奉物を始め各別也先水田として不  
浄ホシに水斗を以耕作、其稻を以て御飯之米とモ懸稅  
として其稻種を以毎年神田之種とモ伊勢賀茂其外大社古  
法を存する所、如此天子之供御も亦如此然るは水耕  
何れモ不浄を以作る稻米を以神供とモする此一ツニ而も  
本式と略法を可考事也神酒も大社ニ而ハ一夜酒として御  
供所にて水田之米を以調進する事ニ候畧法ニハ店屋之  
酒を用て神酒といハ御菓子も本式ニハ御饌餅を始メ  
御供所にて新令調進候是モ畧法にてハ店屋之菓子を  
求て神前ニ備ふ是にて本式と畧法を可被考候神にモ  
店屋物を奉備上候神職之者店屋物不苦等あり是非言

本式也穢候ハと闕を隔ハ不苦と云或モ棟別ホルハ家  
續ても不苦といハ履を不脱乍立逢時ハ非同座仰へ不苦  
ホト云ふハ皆畧法にて本式ニハ無之事也其末を見て本  
式と疑ハ其道不案内故也本式之齋戒禁定と云ハ三  
輪之神主高ノ氏ノモく境内八町四方外ハ不出他人ノ  
火ハ勿論家内男女之者共ニ不同火況ヤ店屋之火無用ホ  
火口として楠ノ朽さるを用ヤ付木も硫黄の付さるハ不用  
麥ぬりを以吹付元より井戸も天忍總井として別ニ清水之  
井有て用之外之事ニハ不用之候齋火屋殿として別ニ一字  
建之御饌殿として御供所も別ニ有之齋館として別ニ齋戒ノ  
殿宇有之寶祿ヲ以飯ヲ炊爨調進ス皇女ノ座ス処ハ齋



宮申又齋院ト號して齋字を付神官のハ齋館申候當職之  
内ハ他人ニ不交候故服者觸穢の者と同座同火も事亦  
常潔齋 常忌火 常禁是ヨハ西土詩ニモ勿<sup>レ</sup>為<sup>レ</sup>大常卿  
妻ト云るにも知るハ依之當職ハ長不能勤近<sup>レ</sup>ハ熟  
田神職之内頭人として一年<sup>ノ</sup>ハ潔齋ニて順番勤之是亦當  
職之意と見ヘ<sup>レ</sup>り然共本式之齋戒トハ違ハ只其型迄ニ  
て况也余社ニ而社家數少漸一兩人被附屬て一代當職之  
内常忌火不能勤依之中<sup>ノ</sup>本式之十分一ニても無之也神  
前ハさへ不浄を以耕作せ<sup>レ</sup>米を以御飯ト<sup>シ</sup>神酒御菓子  
を別ニ不能製<sup>ス</sup>ヨハ店屋之酒店屋之菓子を以備へ申上ハ  
其社人店屋之酒菓子等食用尤之事ニ候然則本式ト畧法

と有之て田舎向之社家潔齋モといへとも本式ニあら<sup>レ</sup>ば  
して是無之候古法の<sup>レ</sup>勤<sup>ク</sup>やりに上<sup>レ</sup>夫<sup>レ</sup>の御あて  
ハ有之數人其順番を可立不<sup>レ</sup>候<sup>レ</sup>當職何年之内  
本式之<sup>レ</sup>可相勤也中世社領多<sup>ク</sup>ハ没收せ<sup>レ</sup>れ<sup>テ</sup>漸伊  
勢賀茂三輪住吉鹿嶋<sup>等</sup>其式を守<sup>ル</sup>ヨ<sup>ハ</sup>何事も沿革隨  
時損益因<sup>レ</sup>世習<sup>ス</sup>れハ時所位三<sup>ヲ</sup>以て叶<sup>ハ</sup>宜<sup>ク</sup>を<sup>ル</sup>ト<sup>キ</sup>へ  
潔齋之時店屋物免<sup>ス</sup>冬可也といふハ元來店屋物ハ一  
ツ火と立て清火を以<sup>テ</sup>去<sup>ル</sup>筈也神前への備物も被用事  
ヨハ銘々の慎ニて火を改む<sup>ル</sup>事酒屋菓子屋又ハ鍛冶屋  
等皆如此其内ニも穢火ニて不改之ハ其者之過也其家服  
忌觸穢之有無ハ難尋故店屋物ハ一ツ火の心ニて清<sup>ミ</sup>方

尾州本町兩口屋又兵衛  
ト云御菓子ヤハ一ツ火  
ニ仕<sup>テ</sup>淨<sup>ク</sup>之御宮へ上<sup>ル</sup>御  
菓子ハ一入清火ヲ用<sup>ユ</sup>  
下<sup>リ</sup>酒屋ニ惣<sup>テ</sup>清火  
由也左<sup>ニ</sup>可有<sup>レ</sup>二三  
店屋物トハ此類ナリ  
相外ニ餅菓子や等モ  
准<sup>テ</sup>之<sup>ノ</sup>許<sup>ス</sup>温純屋ナ  
ト<sup>キ</sup>火ハ如何可有<sup>ヤ</sup>  
無覺來店屋物トテ  
安<sup>ク</sup>ニ何<sup>モ</sup>申<sup>ス</sup>不<sup>レ</sup>苦<sup>ト</sup>セ  
ハ不可然也先<sup>ニ</sup>神酒御  
菓子類ハ可心得



へも用之不淨の方へも用之也たしへ問屋より四方へ  
賣渡りて又大海之魚を四方へ取用りて又御藏分諸  
方へ御米を配分さるりて又金座銀座錢座分四方へ相  
渡りて絹布卷物類を呉服屋分賣出りて或ハ神用  
も装束にも裁縫して用之と同じく皆是神用にも私用  
もつりひて滞り事あり是も委敷本式をいふ時ハ神衣を  
織り時ハ齋服殿として機屋と別ニ建女工の者も清々淨め  
て忌火を用て扱具御服を織らむる儀也魚類とても贅  
川とて川も宍て神領とて其間之魚を取用り事あり共畧  
と成てハ作畧段と有之て用捨せむる事皆是寛宥之法  
ありハ第一段も三段も其品有之事とあるへ差當服忌

の人と同火せき觸穢之輩と同座同火せき此ハ是をよ  
とさるのり店屋之物を可忌ならずハ通例神酒を御菓  
子も如何せん也神へさへ右用捨の上ありハ其所事之者  
用捨あらんハ不可有塩味噌餅豆腐酢酒類皆通用さるる  
右之子細也蒸物ハ其息氣にて蒸ハ雖不快暫隔有之故許  
之あり物ハ直焼あらざる故許之ゆせんハ物を隔つる  
故許之といふ皆本式ニありきて至て末の畧法あり塩も  
於勢州ハ御塩殿にて清めて製之たるを納之て神用之  
聊常之塩ニありて余事以之其本式と畧法を用捨可有之  
事候神祇令有之通六色禁法として出禁中御神事時ハ百官  
人之内其御神事預輩ハ敬齋之間禁吊表問病食実亦不判



刑殺、不決罰罪人、不作音樂、不預穢惡之事、と云へり、今世も御神事預公家衆ハ銘々の門木札を立て神事也、僧尼重輕服不淨之輩不可入門内を認て敬齋之内堅被制之故穢之人と同座同火之論ニ不及事ありたもあ人未々至てハ不可無用捨以一概論を事あり此諸礼ニも真行草三段あり上中下品あり本式ト畧法ときあやあ有之て各得其所則無滯流行ス一偏ニ片寄時ハ凝滞して差問事あり也其國其社ニ應して素ノ行時ハ神慮も叶ハ不可有異論歟

一 或問云吾伯父往昔和州郡山ハ養子として注けり頃日卒

を吾實之伯父ふれ共既ニ他家へ行其家を繼る者ふれを服忌如何可受哉 公儀服忌令之文面よても尔ハ難心得御目付方へを尋りれとも不分明之由也如何可受哉 答曰 公儀服忌令養父母之條云實方之親類ハ父母ハ定式之服忌可受之祖父母伯叔父姑ハ半減之服忌可受之兄弟姉妹ハ相互ニ半減之服忌可受之此外之親類ハ服忌無之 此書面ニ而者養子往一人實方之甥姪從兄弟之服忌ハ不請由也志り此ハ是も相互之事故甥姪之方ハ養子ニ由き一人之服忌ハ不受事と見也然共とくと考見るに養子往一人ハ實方之伯叔父之服忌を半減ニ受之上ハ甥の方ハ伯叔父之服忌を半減ニ可受之事歟併書面よふ



祀事也。宜依時之處分あり。本朝古法にて申時ハ養父母  
ハ家督請或ハ不請候而も五ヶ月の服受事也。但實父母  
之如く一羊服請ハ例もあり然共養ハ方傍親の服忌ハ不  
受也。本生之父母ハ勿論傍親の服忌も相互ニ如本式受之  
て不及半減沙汰。禁裏并神社ハ古法之通如此可守也  
然共

一 延享四年之事ハ公義服忌令之通一統ニ被用と見へり  
延享四年子四月十一日 邦君之第三御子 榮之助様御  
卒去ニ付十七日御祭礼可被停哉。又如例可被遂行哉之境  
儀論之上無御拘如例御祭礼被遂行候就夫禁中向近世之  
御振合御穢中ニも神事被行候哉。御少年様方御逝去之節

も如何被處候哉之譯吉見三河方へ尋遣候へハ左之通申  
來候

禁中日次記但非藏人元文二丁巳年四月十一日

中御門院崩御同年五月九日分十三日之間倚廬但廿二日

同四月十五日分但御内五十日之間觸穢終八日 宮中觸穢也

五月二十二日分同三年四月十八日外刻諒闇終但十三日元

文二年四月十五日賀茂葵祭無御沙汰但崩御之後神事之

儀社社家附同年八月十五日石清水放生會也。今城中納言

御定種奉行職事廣橋頭辨兼胤參向之上卿大炊御門大納言

經秀卿參議冷泉宰相宗家次將橋本中將賴政三條中將公積

朝辨勸修寺辨顯道因之八月十三日晚ヨリ十六日朝迄宮



御神事御神事中晝御座諒闇之構清涼殿御帳以下被撤之  
尋常之御帳臺ト成ル御神事被解後更諒闇之御帳以下被  
構之同九月十一日伊勢例幣使發遣陣之義也依之九日晚  
より宮中御潔齋也上卿大炊御門大納言辨甘露寺辨奉行  
職事柳原頭辨但無出御御神事中晝御座御帳以下如尋  
常御神事被解後諒闇之御帳ト成同年十一月十二日春日  
祭上卿武者小路中納言辨葉室辨奉行職事庭田頭中將十  
日晚ト十三日巳刻迄宮中御神事但清涼殿御帳以下被改尋  
常御神事畢後更諒闇御  
帳同十二月一日北野社正遷宮參向之辨甘露寺辨奉行職  
事廣橋頭辨依之去ル閏十一月廿九日晚より十二月二日申  
刻迄宮中御神事御帳被取替  
御神事中也同年閏十一月十八日北野社

正遷宮日時定陣義上卿大炊御門大納言辨甘露寺辨奉行  
職事廣橋頭辨十七日晚より十八日午半刻迄宮中御神事  
清涼殿御帳以下  
御神事被改同三年二月二日春日祭上卿万里小路中納  
言辨鳥丸辨參向奉行職事裏松左少辨正月廿九日晚より  
り二月三日朝迄宮中御神事御神事中御帳  
被取替同四月廿七日  
賀茂葵祭如例年勅使大宮中將英季但四月二十五日より  
朝臣御帳尋常也  
宮中御神事清涼殿構無之無出御同四月十八日卯刻涼  
闇終此年六月七日十四日祇園會延引之由承及候  
正徳六年四月廿九日大樹薨去同五月六日觸來乎自六日  
晚至十日五々日之間廢朝但六日ト五旬之間恒例之御神  
事當り不申候廢朝後無差構様ト沙汰有之候其例先相知



レ不申候御入用ニ候ハ、追而考可申候右ニ候禁中

非藏人日次記考ニ而御座候今日下賀茂社司鴨脚三位方

ハ參鴨脚家日次勤之處享保五年庚子二月十日中御門院

御在位中也准母女院幸子承秋門院下號崩御ニ而翌十一日宮

中廢朝七ヶ日ニ而則五旬之間宮中觸穢ニ御座候処同四

月迄觸穢ニ付賀茂祭共下上之儀宮中無御沙汰但賀茂傳奏

万里小路中納言尚房卿奉行職事坊城辨俊將兩人參向被

仰出候則參向勅使ハ無之勿論宮中作法等無御座候但四

月二十二日御蔭祭者有之候二十五日蔡祭一キ右之様子

ニ而ハ觸穢之中勅使無之義ト相見ハ候御觸穢之中諸社

江之勅使無之事之樣ニ三位被申候勿論之義ト奉存候二月春日祭追而吟味

可仕候 寶永六年正月十日大樹綱吉公薨去之年是ハ五旬相感候後ニ而候

四月十七日御蔭祭同二十日蔡祭勅使白川中將雅冬王參

向無異事候但關東薨去之後五旬之中蔡祭之時節ニ當リ

候儀近代相見ハ不申候中御門院御在位正徳二年壬辰四

月十四日女院新上西門院下號東山院准母崩御之月四月十七日御蔭祭

四月二十日蔡祭等被差止勿論勅使無之諸司參但社家中向被止

穩便ニ而宮本之作法有之由勿論無音樂

享保十七年壬子中御門院御在位八月六日靈光院法皇中御門院御祖父

崩御但宮中御觸穢之羊八月十八日上下御靈祭ニ候処十

一月乎迄延引翌年四月賀茂祭勅使八條中將隆英朝臣如

例羊



元文二丁巳年御備代今四月十一日中御門院

崩御之年四月十二日御不例之沙汰未無之御崩御御蔭祭為隱便之

沙汰神幸之儀有之音樂無之四月十五日葵祭勅使東久世  
中將通積朝臣諸司等參向無之神事之儀被社家附奏樂無  
之神事畢後宮中觸穢之旨被仰渡元文三年四月二十四日  
御蔭祭同二十七日葵祭如例年有之勅使大宮中將英季朝  
臣參向

右之分先相知候故早速書付入高覽候凡此例ニ而御勘  
辨可相成候右之様子ニ而ハ觸穢倚廬相濟候得ハ諒闇  
之中ニ而も臨時之御神事も有之事ト相見ハ申候雨天  
之節大社神事延引之儀ハ無之候晴雨共有之事ニ御座

候小社ニ而も延引先無之候江戸御他界五十日之中者小  
社之祭礼延引之例多御座候大社之儀ハ尚承合可申候接  
家衆御忌中并御服中春日ハ御使之儀尚承合退而可得貴  
意候

一 皇子薨去之節禁中觸穢之有無御尋ニ候近代皇子薨去之  
節者觸穢之御沙汰無之候去年六月二十六日美喜宮御今上  
薨去ニ候得也御不例之分ニ而女御御里御殿江御下リ  
被遊其夜薨去之御沙汰有之三々日之間宮中廢朝御座候  
キ惣躰御近代觸穢之御沙汰一向無之候已去五月十八日  
御室薨去ニ候処三々日廢朝仙洞御弟三日御慎斗ニ而觸  
穢ニ而者無御座候院中ニも觸穢御着服等曾而無之候中



古者專觸穢之事御存知之通有之候キ賀茂八幡春日等其  
外諸札祭札勅使之義觸穢中者勿論無之音樂亦ハ曾而  
無之様ニ承及候諒闇之中者御構無之様存候且御幼少之  
皇子ニ而も表向御沙汰有之候

一 諒闇者俗申服中トハ違候而御神事亦トモ數度御座候併  
臣下之衆中人ニより職ヨよりテ鈍色ノ服墨塗之冠天謝  
著用ニ而御座候

一 倚廬觸穢之外者御神事無御構被行候様ニ承候

一 清涼殿諒闇中之飾之事被仰聞候晝御座厚疊縁青鈍無文  
茵縁鈍無文中白無文生ノ母屋之壁代御簾等之御帳帷子  
白

一 重無文生臺盤所芦簾ニ而御座候ノ右之外尋常ニ不相替  
々退而勤進可仕候

一 尋常者清涼殿晝御座厚疊縁綯縁茵唐錦縁ニ而御座候且  
又諒闇之中御神事被行候節之服者吉田殿被勤候

一 寛延三年午四月二十三日櫻町院崩御ニ付京都ノ大社之  
扉閉候由故伊勢兩宮ニ而ハ如何候哉ト内宮四神主井面  
守和ノ尋遣候ハ關東ノ御觸ニ而穩便候七日程相慎  
候御門亦ト閉候儀ハ無之祭事等ハ恒例之通取扱候由申  
來候

尾州焚田之神事も如常但穩便中ハ音樂等無之東照宮



二而ハ公儀御他界之穩便中ニモ音楽不相止候

一 何年月日

將軍吉宗公ノ御實母常圓院殿御逝去此節穩便二七日ニ  
而平生ニ復シ御自身ハ五十日之御忌一年之御服被為受  
候是ハ御實母様故五十日之穩便ニモ可然事ニ候處常圓  
院殿出自輕キ御方故表向右之通ニ被遊御自身斗如法被  
遊候由尤 吉宗公御代之内也

一 寶曆二年申七月十八日尾候 宗勝卿之御實母様圓珠院  
殿御遠行也此節 宗勝卿御代也穩便二七日ニ而御自身  
ハ五十日之御忌一年之御服被為受候是ハ吉宗公之御例  
ニ聞也圓珠院殿も出自輕キ故ナルハニ御家中外様之輩

ハ穩便明キ候ハ諸事平生之通ニ而敎生十卜モ致候ハ  
共御用列以上御側向ハ五十日之間相慎候

我等 御側江出候事故右ニ准リ自今為慎五十日之  
内敎生遊山体之儀不罷出候



上 諸侯之制也 禮記卷之六 禮運第九

禮記卷之六 禮運第九

禮記卷之六 禮運第九 禮運第九

禮記卷之六 禮運第九 禮運第九

禮記卷之六 禮運第九 禮運第九

禮記卷之六 禮運第九 禮運第九

禮記卷之六 禮運第九 禮運第九

禮記卷之六 禮運第九 禮運第九

禮記卷之六 禮運第九 禮運第九

禮記卷之六 禮運第九 禮運第九



