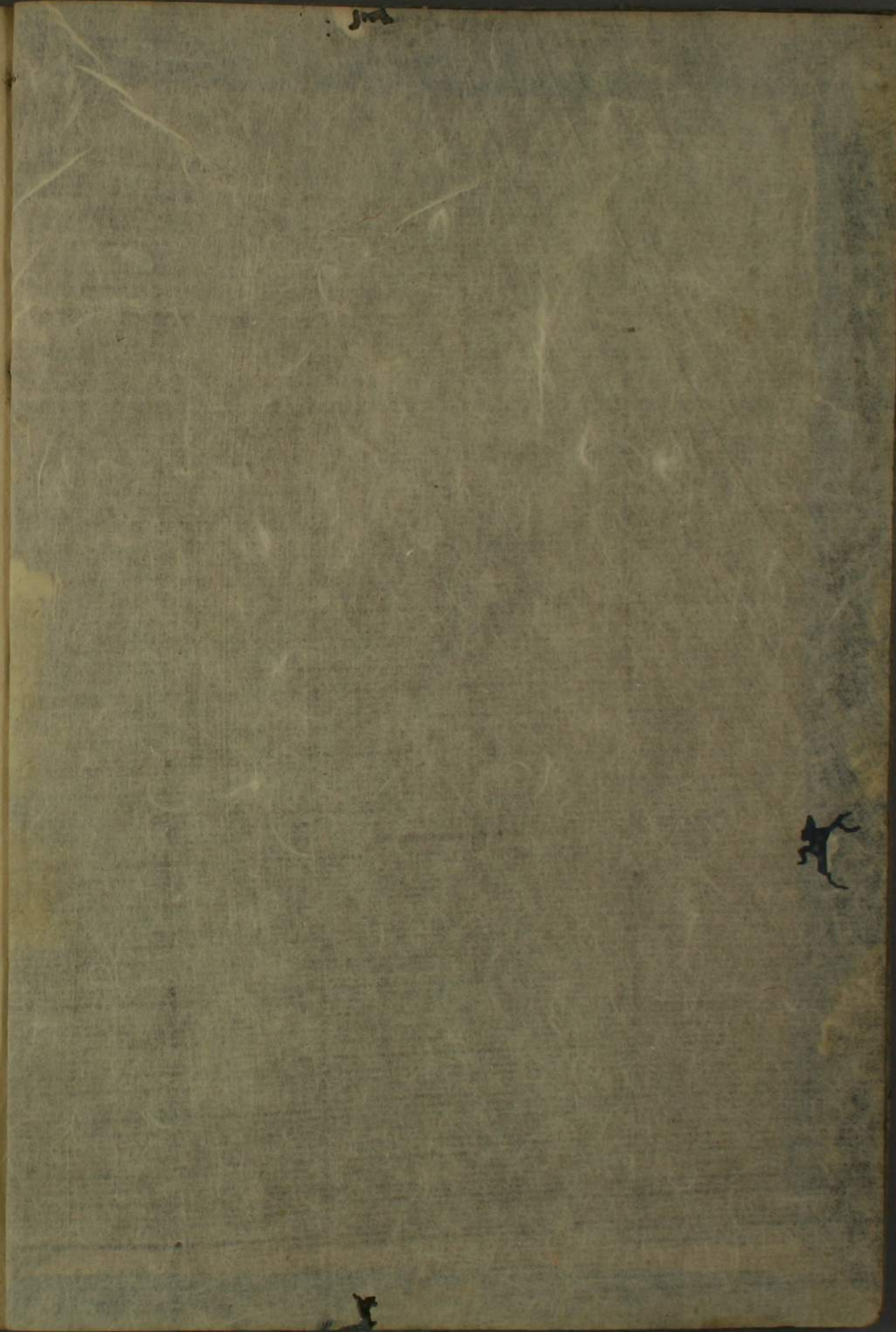
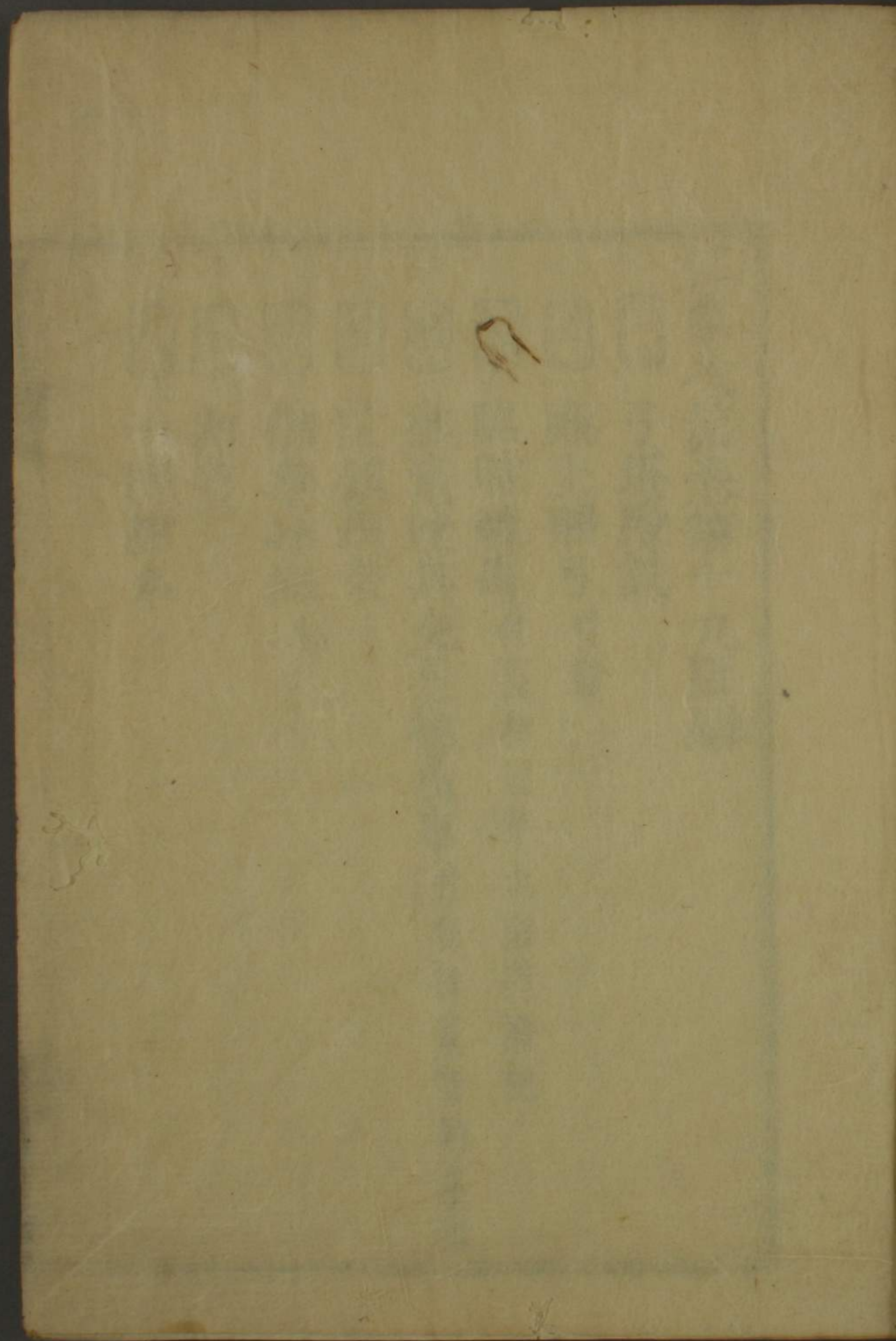




特別
ワ3
6348
18





江家次第卷第十九目錄

日 弓場殿試

日 殿上瑞弓射

日 臨時殿試 有長和三年土庫門殿記

日 御覽陸真定所御為事 有御覽陸真定所御為事

日 院鎮魂祭

日 御遊御講

日 御賀

日 院雜事

五

78
6348
18

江家次第卷第十九目錄

一 弓場殿試

二 殿上賭弓付賽

賽正月賭射作賽可動

三 臨時競馬 付長和三年土御門殿記

十才

四 御覽陸奥交易御馬事 付無御覽准駒奉儀

三才

五 院鎮魂祭

五才

六 御幸

石清水

日吉

七 御賀

五才

八 一院雜事

五才

去
水
五
味
均
平
藏



江家次第卷第十九



江家次第卷第十九

弓場殿試事

文章生當職散位申方畧學生申學問料並申登省
 宣肯申御書所衆關少人多時又別被試秀才進士
 時有此事文章生試亦可准此款自藏人所召可奉
 試者弓場殿內東土副東柱敷黃布端疊此上西面
 教疊明義門廊四第三四間壁下敷黃布端疊為監試
 次將座無名門外立文臺內藏察及文人參入九
 具書囊藏人頭奏事由次依召入自月華門著座出
 紙筆藏人頭奏事由次依召入自月華門著座出
 納召次給御題或宸筆或殿上儒士進之七言十韻
 之或不韻或五言十韻有官韻者無入

江家次第卷第十九
 弓場殿試事
 文章生當職散位申方畧學生申學問料並申登省
 宣肯申御書所衆關少人多時又別被試秀才進士
 時有此事文章生試亦可准此款自藏人所召可奉
 試者弓場殿內東土副東柱敷黃布端疊此上西面
 教疊明義門廊四第三四間壁下敷黃布端疊為監試
 次將座無名門外立文臺內藏察及文人參入九
 具書囊藏人頭奏事由次依召入自月華門著座出
 紙筆藏人頭奏事由次依召入自月華門著座出
 納召次給御題或宸筆或殿上儒士進之七言十韻
 之或不韻或五言十韻有官韻者無入

物長後宋久
共有之
題書樣

禮義為器以先為韻七言十韻
近衛次將著監試座

召第一文人給之文人還座見下內藏寮給紙筆人
給又給衝重監試將相替違候座二人作畢就文臺

進詩申問籍退出次將取筥進御前令殿上儒者讀
之若後日可評定者藏人頭加封取筥置御前後日

令屬文公卿並殿上儒者評定之
醍醐延喜二年十月六日寅

及第者二人
今度初者
十人不入者
三人入直朝
臣說云博文
候內所諸
補雜他不
者文章生
別相宮惟
備善延

山無隱每句用後漢逸人名

文章得業生藤原博文作秀句補藏人所雜色文章
生藤原諸陰每句第一字用逸人名候內所及第者

二人
村上應和二年六月十七日癸卯入五圓大中

簞為夏施以純為韻官韻張純

藤原公方作官韻但以張子純作長純先是於清水
寺作之夢中給此題公方返座先對清水寺礼云菅
原資忠不作官韻作玄純是簞名作秀句犯鶴藤仰
曰資忠文體可觀尤是奉公可賜學問料小野宮大

臣被申曰奉試道官韻為先先猶可賜公方家前闕
給之三統篤信不作官韻不作秀句又犯鶴膝次闕
賜之勝彼日不忝者

一條院 實弘二年七月十日 丙辰

秋叢露為佩 七言 八韻

藤原雅任中原長國補御書所二人正國大中臣奉

親藤原公政 已上二人 補負外 伴方規可待將來闕之由被

御下

披裘當戶 以王為韻 百字成篇

今度參入者五人

櫻井清光 藤原忠重 橘淑信 白藤原為信

賀茂保胤 亂 令藏人讀之無判 不善青少或升辭美

後朱雀院 長久四年九月九日 酉

禮義為器 以先為韻 每句 用前漢儒士名 方略試

大江佐國 惟宗孝言 源時綱

善以為寶 以辭為韻 七言十韻 每句用禮器篇名 料試

藤原國綱

以上不作官韻仍各落策

件題者兼白方畧試題國成學問料試題定親可進
云而當日被相替今度評定文權大納言師房卿於

御前書之今日藤原行家當白申障不參

殿上賭弓事

前一日夜忌籠可然所云

或於此所習射或又參於弓場殿射之

當日令申事等

為避暖日可立幄事

依不得無文袍可給有文青色事

前後裝束隨時定但無內宴年不著青色近代猶著
之后宮於南殿西廂見物曉間開白直衣於南簀子

敷見物云是長元例也

殿上賭射注末保二年前方抄

當日早且前後射手等自忌籠所移於幕所

前方人先於桂芳坊羞饗饌次陰陽師大反閉引烟

其給祿出納取之宿衣射手念人等列行射者具弓矢

童着持於小立童着隨身

其次弟射手念人雜龜所衆

其路

此間著饗

時刻依吉時

小反閉

以上陰陽師豫候於議所邊申行

引射手

其次第射手七人。念人十五人。殿上童在已上。具弓矢。奏時

人等取射手以下張替袋弓立

經日華門並版位北著南庭幄

西第一間公卿座兩面東面北上

次三間射手念人座射手北西上南面念人南西北上北面

東一間雜色以下座北上西面

次右方引畢

次宸儀渡御於弓場殿御裝束縫服袍櫻下重
內侍持壘劔候前後如恒經小板敷並筵道下侍戶等

長元間經賴卿問寶資公答曰如弓場如次將取之有何事乎又內侍先候弓場殿次將於戶下可傳取款云然而不被用

女房四人扈從命婦二人人直衣出居將着座前後方人中人
著出御御排鞋置御劔於南出居稱警言出居次將依御氣色向陣召公卿經階下並斬廊東第二間渡公卿參上皆具弓矢遲參開白着座赤色袍由自無仰

出居次將令召兩方頭即參入被仰方方射手公
 卿並念人等公卿以五位次又被仰度數募物等或
 奏以被仰之長元七年依應和二年例不被仰頭等
 件事募物雖不被仰度數可被仰下欵北
 復座射手公卿念人公卿兩三起座著惺座東面
 倉院賜衝重於前後方所衆役之其公卿料勸盃四
 位取之雜色次上卿二人起座立橘良角取奏上立
 色瓶子東末被分仰前後念人前方四位各一人令持奏
 者一人取前後奏云卷重欵於雜色進橘樹下待上卿即跪置弓起取奏文奉之
 於雜色進橘樹下上卿給弓於官人揖矢於腰取奏
 被見之此間方人猶執杖插於書杖執杖目執奏上卿
 之人某某跪取弓退歸此次問的付人名
 入自慢門經射場北進不及御座欄下五尺膝行奉

賜机上文時不可取云云

著座 左右經著田座射場北
南仰北右南上著座

之若御簾中者經射場南砌就南簾主上置文於南
 机上下奉之内侍傳奏杖留御所也
 机上下卿小退起左迴出自慢門後方上卿代參入
 如前上卿返杖於方人取弓腰矢復座各主上上覽
 儀上卿返杖於方人取弓腰矢復座同主上上覽
 文目上卿二方卷一紙置上卿取弓香經射場進膝
 行及給机上文復座若御簾中之時内侍搖南間復
 簾南妻上卿乍着香經舍中就簾下乍立給之
 座留召前後的人名依方次第不依四位五位
 兩人參入候上卿前依方上卿給文後奏給前前奏
 手者此次可加的付取文置弓於右賜奏文左迴退
 載之由可仰之右射場北東出慢外取副硯於弓在
 入俸篋著座南乍著香經著圓座右出居次將依
 上卿氣色召右將監各二將監稱唯若一聲稱唯六次

將仰日懸的外將監出懸之出自本陣次籌判著座前後東西

毛取平胡不取弓腰矢次矢取內豎十二人度棚前著座或

五人執簡一人持鐘入自日華門渡馳道渡棚前著

安福殿東廂座其執簡者獨留棚前北面立即北趨

上自慢西北行更出自慢門寄懸簡於構樹本道者

座應和二年倚立南殿西砌屏下其餘者立棚西

其簡注矢取各次射手等次第參入射之四人立

裏有年月日給公卿饌穀倉院進之所雜色等役送之

一度方如給公卿饌開白候座者殿上五位役伴料

出居的付料同可給之

藏人頭勸盃五位藏人執瓶子勝方行罰酒每度

長元七年第此事不見舊記其儀方上卿出於慢門取坏置弓可

三四行之云人五位一人取枚相從先勸公卿負方人畢唱平次

行出居座御所次行的付座次更還跪出居座未

西召在慢外負方兩三名若不出來者退出於慢外

取弓後座中門外

二度射自後方始以供御膳聞警聲公卿執弓射手

之陪膳於無名門外警五位藏人取次御菓子自北屏

風東妻居於北置物机御菓子二本御菓子一盤四

膳以下著履

三度射畢依少負定勝負前方

的付進奏於上卿取副弓歸上卿令藏人奏之勝方

亂聲無陵王射發之間舞出殿童舞舞裝束無面

天冠相引射手張弓公卿下列四五位勝方拜出慢門一

於腰射手張弓公卿下列四五位勝方拜

列本位一列，童子不立，列第一人當東面，
 間再拜，退入拜畢，復座，負方舞，納蕪利。
 事畢，前方共奏，退出音聲，而退出此度，自殿上方射
 手並人人出入，如恒次，更召能射，令射如例，弓場始
 取，掌着北的付，座於此，所召射手等稱警。
 但依前給衝重畢，更不給之，若無中料之人者，更射
 一度，給其中人某人給懸物，再拜退出。
 殿上賭弓賽，賀茂競馬。
 參東三條，乘虎等於東
 中門外乘馬
 次渡南庭
 其行列次第

先前掃二人 相並
 次御琴持一人 南
 次小舍人二人 相並
 次左騎虎五人 上薦為先
 次右騎虎五人
 件乘虎等出門外，左右相並，下薦為先，可行列
 次殿上人以下於西門外乘車，立於西門
 先射手七人
 次念人十五人
 次雜色所衆
 次出納
 次捧幣二人 相並
 次持外君一人
 次弓師 樂
 舞師相並
 次瀧口等乘馬相從

經西洞院北行到一條東行

次到河原社鳥居下

先著被殿帷

次置被物所衆役之

陰陽師著座

次所衆二人捧幣立

次引立御馬

次申襖畢陰陽師退

松尾幣自
此所分奉

次起幄參社頭

次著舞殿

哥合例西庇設座
面東上射手著上

付幣於社司

引立御馬返申

次再拜

次廻御馬三度

次給祿於社司

次射只人射

東遊若可進奏者此間左
右府官人各可進

次歸著幄座

此間騎虎等
乘馬相迎

次給鼓鉦鼓

次立標杆

次上御馬

次分遣大鼓鉦鼓等使忠國

文
本

次三五番競馬馳

次勝方舞光季

次事畢向上社作法同下

臨時競馬事

神泉苑

朱雀院

上東門院

賀陽院

鳥羽院

隨所裝束各異

兼日被定念人

上卿於陣定之令參議書之左右書
分親王執政以下公卿皆入之依官

定左右自余
依位階相分

前一兩日攝政或被負馬即有御覽

當日行幸馬場殿或御御舩令渡給賀

即先御輿到馬場殿

左右乘虎各十人騎馬相向

其裝束

冠老懸

攝腰同兩

右淺黃蠻繪布袍

錦袴左緋地

燈長目

帽額

左退紅布袍

亂緒藁履

繪尻鞆左

連著鞆

錦兩襜左緋地

是近衛也

塗鞆以紙捻

平文移鞍

勅定二三番許番之或裋衣之上著兩襜分布袴

左蕙芳右青是
非常儀藝事也

左蕙芳非形如右駒形如楚供乎御輿前下御馬場

殿公卿先立列如恒次公卿著幄兀子床子先於御

休息方供小膳次出御大床子開白先著簀子圓座

故源右府說曰競馬者御馬乘近衛所奉仕也至于

官人者臨期隨

次令近衛次將召公卿乍立頗磬折召之公卿忝上

著同圓座次太將二人起座取奏馬助令持允奉之

乘虎一枚馬毛付一枚也進自庇奏之文留御所大

將取空杖退下右大將不忝之時左大將有兼奏例

左大將不參之時左方公卿次將可奏款次主上以
奏文給一上卿兼被仰以官人可爲一二三番由大
臣復座召參議於座前令改書五位藏人隨仰置帝
筆入柳上御令書畢奏覽留御所大臣大辨復座藏
人撤硯乘虎等向馬場末左經御前自埽埽東西向馬
駐次馬部渡居飼不渡御前越唯埽向馬出大臣令
召勅使傳大辨召之大辨下殿仰外記辨少納言大
監物各一人列立殿下北面西上謂東向馬場殿儀大臣仰辨
少納言曰某朝罷馬出禮仰大監物曰罷標禮三
人同音稱唯少納言退左經殿後著馬出床子即給

大鼓鉦鼓近衛官立之大監物即著標下床子次毛付馬
允持札立埽埽東西次負差府生著胡床左埽西各先
貫箭一筋立座前次左一番出來鼓前之間右一番
出左乘虎取直鞭勅使辨少納言起埽取埽次三
遲每度少納言打鉦一遲者間廣是外馬者退內馬
者進也相牙之所打鉦兵法曰兵者進以鼓退以鉦
蓋其遺法也二遲衛進三遲鳴鐘過出馬必不過三
遲尾張兼國二遲追之下野助友一遲追之九馬首
共向馬場未之時打鼓或共雖向北左馬在南右馬
在北共欲打返之時打之奏武則播磨保信之時陳

世朝臣打之播磨貞保聞鼓馳北勝者到標柵下指
鞭當額又顧北解紐紀並攝腰渡御前埒外近衛次將
取口或有纏頭事其始出時不論左右子息近衛取
口宇治殿御說下野教教行一番之時不論左右子息
皆付之紅綠相交又有馬失之時子息近衛渡御前
迎之此間臣下賜衝重有勸盃事頭勸之次二番負
方先出凡三五七九左為表手二四六八十右為表
手六番已後少納言打鼓辨打鉦近代不然辨始終
打之十番不依前番勝負左先出者左馬有理雖先
馳右馬見無理不馳之時左馬又歸立上卿前上卿

以笏攬北左馬則入馬論之時召標勅使被問以標
為定也凡競馬者有種種樣唐八部外馬不乘之遲
長不入之名也大東本文字表手下手馬其儲事如八字
敢荒涼不向馬場未之故也秦兼方為外馬請清向馬場
未背前例云凡折馬者左必折左右必折右但右馬
亂之時不此限空馳外馬獨馳到馬場未也不可過
二度云若及三度者處負不全馳下野敢季十度馳
之故經信卿被稱不合者十列相廣各付埒乘之高
助延好之折懸外馬返北方到敵馬首更折馳南也多
為敵被追之秦正延好之秦武方云是不便馳也正

近相武方十度折之武方一度不能追之下野助友
曰有能出折懸之馬荒涼不折懸尻牙自敵馬後伺
短追之也先向見上九競馬者出之後有百術况未
出之間哉或以鞭指馬腹又指尻然而敢不打敵馬
面以鞭遮敵馬面或轡敵馬取轡之時或引廻自引
覆以取外方轡爲吉以取打懸胸爲吉又以搔頸爲
吉取腰以後之時不留近俊爲助友被引落引留助
友馬立助友爲貞保被突落引留貞保馬立競馬者
是競馬也非競入仍以留馬爲負以先馳馬爲勝見
寬乎御記近重勝助友落馬死貞時負武忠落馬死

茨田相平依無彌偽乞水飲之以放打馬勝之士師
し瀧乘右馬寮鹿毛此馬腋有餘肉當見物之時馬
狂奔不能制此事人不知し瀧得其意申請乘之相
朱雀院御馬勝之渡御棧敷前之間取敵馬漢人恐
勝院御馬之由而院後自召之給祿尾張氏與播磨
氏代代爲敵尾張遠望相播磨武仲武仲相遠望子
安居オキ安居相武仲子貞理貞理相安居子兼國兼時
貞理曰相兼時之時思先祖秘說今日可乘之由相
兼國時攝思不可負之由貞時與兼時相會七度四
度貞理勝一十度兼時勝一十度持兼時相貞理子保信

依陳世諷諫不勝負兼時乘宮城會敦行兼時度度
 晚鐙以不落為賢遂負畢此日向敦行日負者入何
 方哉感此詞纏頭云物部武文朱佳院競馬天曆聖
 主被御云此男者將來乘虎也保信與武文度度相
 會八幡競馬之時武文勝花山院京極殿御行競馬
 保信勝先是兼時外孫下野公時習右競馬樣於保
 信保信不秘授之兼時說云若負氏者是手細長也
 可縮一寸又曰競馬者見上手面難相競馬之間保
 信欲出兼時授頭次兼時打保信不論左右馳之
 得勝兼時後日曰武文馬好向馬走而右足在上仍

令追也武文後日晚景於左府拔刀突兼時云欲報
 一日恨此日兼時見保信密云可空馳保信不聞空
 馳兼時又云可結腹帶保信不聞結之兼時又云可
 令出屎保信不聞留馬令出屎兼時又曰可入內保
 信又不聞入內又不出兼時曰保信競馬已以窺竟
 三條院行幸競馬一度保信又勝武文見老扇為令
 盡力久不快下野公助難云如此久乘者武德殿競
 馬如何入道殿今度召武文夜令候御隨身所明白
 日出之間渡馬場殿給召公時被相年齒如孫乘途
 卯子武文為公時雌塚被押措武文絕左鐙是為令

人不知曉所被相也而馬場未有人纏頭公時是實
資木將也公時曰行幸之日不可有如此事入道殿大驚
可被著座之由被仰不謂左右逃避行幸之日雖付
武文馬足保信待馬足振追之云
京極殿馬場樹蔭覆壕馬到此懼不出武文員公時
者是故也後以公時被相保信保信知樹景打過立
公時不追入道殿問其故給公時申曰保信者方上
手也而故負保云保信為公時被追二度負云故長
經朝臣打競馬鼓頗有偏頗是國員畢是國來鼓下
放言長經曰君心操如此仍不被昇進也明理行成

者當初殿上一雙也一人者大納言在殿上一人
者在地下打鼓有人曰何依置長經喚公卿名哉
春日競馬正近公忠一番之時兼房打鼓又為公
忠被咎云近江栗毛者則忠卿為近江守之時所
出來駿馬也其躰似馱走時足付腹公時乘馳之
兼時曰何以馬足秘我手公時曰至干一踐者所
惜也惟取為上野守獻別栗毛為令勝於近江栗
毛多與物於正近正近乘近江栗毛負別栗毛畢
保信自播摩國上洛入道殿被仰曰近江栗毛負
別栗毛畢保信申云雖看勝近江栗毛之馬乘人不

可候入道殿被仰可試之由保信試別粟毛曰敢不
可有事也四尋許內別粟毛一蹀已劣近江粟毛被
取右方殿上競馬之時宇治殿爲右以仍所被押取
也於右近馬場試之左方令伺見之歸來云不知子
細爲付埒阿津加飛渡是乘近江粟毛之者爲也道
方卿居殿上小板敷正近公忠居其前道方云保信
武文以何爲勝正近云保信與正近日日幸也干
武文者相會競馬六十度許也出窮之由雖存心
已在前云正近去後問公忠公忠正近所申不當
武文者尋常上手也於保信者鸞尾老懸鞞過仰乘

乏也手細者如委地一尺勝者一尺勝渡馬場一
寸負者一寸負渡馬場神妙者也云公忠謂保信曰
若競馬之時三度令搖馬面如何保信曰僕取鞭在
埒內所爲事万事可被信不可被口入至干惡馬事
者可被口入公忠其爲一生面自以惡馬被許之故
也
宇治殿御說昔有駿馬負競馬怒食殺其乘屍逃到
坂東成神又昔有駿馬競馬之時有欲越敵馬之氣
色試馳懸之飛巾子上云故隆方朝臣曰打鼓之時
可打中心爲仲打錯落埒云隆方朝臣爲鼓勅使一

度者乞主殿司著紅粉，一度者飲酒為色不青也。表非臆病之由，故泰憲卿曰：競馬勅使乘虎鞭與勅使鼓，一度以打合為事。競馬之間多齊障枕御屏風，若為風被吹倒者，令近衛次將立之。當白不盡者，後日多覽後番，次有勝負，舞此。次或覽近衛騎射帶刀騎，歟。要駕東遊等別記。

武文為三條殿，隨身令申曰：明白競馬可相殿御馬如何。大臣云：用意可乘此日，不敵勝畢，三條殿被追却。武文武文云：出取之後，後勘當春日，競馬近俊。公武相會，其日公武乘節九延近教近俊云：節九者

性惡馬也。近寄者如踏敵馬，乞其時可追果如其言。下野敢友與播磨為則相會之時，敢友先馳，隆方朝臣曰：如時可打鼓如何。予曰：勅使打鼓之後，可馳右馬也。仍打之稱競馬。達者何問予哉。入人申曰：故源右府說自古以來以相撲為不定事，以競馬為一定事。勝者必勝也。而兼時負賴正如何。正近與公時相會，兩度一度設一度追公時取正近於馬場前放之中絕。一丈許殿上競馬之時，公時勝正近。今年右方以非常為業，入道殿不堪忿怒，徒跣走歸寢殿，給是左一番以異樣舍人，令乘馱馬出之故也。上諷

諫申給曰未聞雖腹惡一太臣徒跣而走仍又渡馬
場殿給藏人頭二人在左方仍每事右方無便宜右
方負負納曾利入道殿怒被縛納曾利吉連者見氣
色不改裝束騎馬逃正方驚逃入中全青鬼豈有隱
哉遂被縛付坪春日競馬宇治殿隨身皆悉員一番
公忠員止近一番武方員助延三番員保員武重四番
公武員近俊宇治殿大攀緣欲入給人人申曰御覽
並五番助友可令入給助友於馬場殿前引落助武
又籠其馬渡上下大感不論左右皆悉纏頭助友自
餘日暮不乘加陽院冷泉院後冷泉院御時競馬近

重助友相會勝負不分明但有左理款助友自馬場
東渡晴欲歸左大將被追返今日鼓春憲也左一番
公武員兼武

七外又三有三樣

盤物是常有儲馬尻隆方朝臣與助武乘助武曰雖

方給日屈助武

之馬虎四能

鼻競二人共久不勝負之間有仰令他

隱鞭竊策馬有理者馳無能

九鞭競馬無鼓以後馬策為期兩三度雖競馳不策
時非勝負于文字者外馬斜渡內馬首也

五御門殿競馬次第 長和三年

御輿御馬場殿 先是左右近衛各騎十列，御馬群

延長五式曰乘輿未出，宜秋門之前各騎群立馬

駐 云李記云騎立埤內門南十餘丈，馳道失也

康保二年御記曰入自四條坊門于時十列集立

埤內 云寬和式群立第三的下

王卿列立東庭 北面西上御輿未御

宸儀入御 內侍二人進取御劍

王卿著幄次御座定 近仗警 內侍召人 出自西庇臨

次將傳召之 次將起胡床承之到幄下告之寬平七

大臣先參上 謂當日，上卿延喜十三神泉尚侍守子

及親王公卿等可召狀 轉藤原朝 次王卿參上次供

御膳內膳供之來女 給王卿饌 內豎役侍從給之左

進而次御馬奏 執各察奏而進 大臣依御進候御前

次將給次十列北上 其裝束同五月六日朱雀院式

記云左緋細布衣赤錦打懸同色 攝一齊兩襜赤末

攝要月青地兩面袴緋末額繪虎鞞 次立標梓元曆

五月五日記雅樂官人一人入令持勝負標梓二柄出

次遣勅使 大臣自座進而奏之勅許復座仰左陣西進

某朝臣某罷出馬余
東安
某朝臣某罷出馬余

到殿東南砌下列立北面西上大臣仰曰某罷出馬
某標二人共稱唯各就其所馬出勅使經殿後並右
近陣後馬騾使經左近陣後若有改番之時立標
後大臣奉仰進候御座邊仰參議令召視大臣隨
改番御馬若乘人等書紙後座仰勅使之後便給
馬出上勅若遣勅使之後改番之時更召左右次將
各一人於殿前仰其由又以改番文給之延喜十八年
神泉例也記曰獨給右將以只改番合左番也又延
喜十三年馬出勅使五位二人又延喜間可遣使事
次番之次王上先被仰可遣勅使之由次大臣奏可
遣人名勅許之後臨檻仰而應和康保朱雀改書
復座之後大臣奏可遣勅使由勅許臨檻而仰之云
次供御着御厨子所設御肴殿上中將陪膳應和之
次王卿着夫傳取賜之內堅執之進南階下侍從大
賜鼓鉦左近鼓鉦賜馬出勅使天慶七年五月六日
延長五年有宣旨用雅樂察鼓事見裝束使記文
云而應和三康保二年兩度右近鼓鉦賜馬出勅使

云次毛奏出左右各一人立坪東次負判出左右
各一人記陣趨立坪西追隨勝負判其籌左在馳道
南右在馳道北近衛各一人執胡床趨而賜之康保
二負判先出御馬競此間隨勝負行罰酒勝方近衛
次毛奏出御馬競次將勸盃用造酒司酒仍呼唱平
如勝方奏樂拜舞上方親王以下於庭中拜舞西面比
常延喜十八年次騎射上還著本座康保二依地濕日暮
神泉例停拜舞次騎射上還著本座康保二依地濕日暮
月駒牽式曰騎射者各簿大將奏然而依朱雀院神
泉苑等臨時競馬儀無奏例故不載其儀裝束左右
近各八人著打懸帶刀四人著小松指布衫延喜八
神泉裝束同五月六日延喜六年日式曰內裏式曰下
儀近衛府式云著深綠布衫錦甲形者今依近衛式
行之曰御武德殿侍衛如常無儀服但著青指又
近衛府式曰前節七日幸馬場殿將監以下便供騎
射官人者著綠布衫近衛青指延喜十三神泉近衛
帶刀並打懸帶刀小松指延喜五年五月六日左近陣
記曰五寸的六官人以木裝束禡衣錦打懸胡蘇

坪
東
次
負
判
出
左
右

行騰次王卿走馬北上第一親王並大臣二正自余
但乘人裝束褐衣上打懸攝要旨並用移鞍其馬不
親王三正自余王納以上各二正參議正賜以三式部
八中勢卿右大臣各三正自余王納已上二正參議
正次左近立等越百馬出各五持之處長五年式
引弘仁十二年五月五日日記曰持之處分定的相
去步數即坊東門南去六尺懸第二的比去十六丈
懸第一的自第一的南去十七丈次各奏取射手續
走立坊門南去之二度奏後次第射訖次的立等退
近衛一人取胡床趨而賜之各將監立坊右近射訖
不撤次右近的立如左門北自余如左坊右近射訖
胡床等不列退為便立次帶刀名奏出首左近陣南
帶刀的也但撤胡床坊次帶刀名奏出首左近陣南
立奏立左近將監帶刀射年延長六日式曰帶刀射
立所使用其胡床帶刀射年延長六日式曰帶刀射

射之便令遣馬出勅使右次將一人承上卿召進立
左近懸的將進階前取之向馬出又召左監遣標下
番文次次將進階前取之向馬出又召左監遣標下
先是上卿仰參議一人令定結番文參議奉宣降殿
書之授上卿延喜十二年神泉召左右少將為勅使
並在北方圓座便口殿東北頭仰云以手番結左將十
八年只遣右將六羊進左將監於標下應和三年朱雀院
大臣奏令參議好右朝臣書王卿馬結番文好在
而於精設殿外記第八番競馬馳云延喜十三左
大辨澄清下殿着外記座定王卿結番物十番御記
曰藤原朝臣召澄清朝臣仰手番可令競狀御馬走
訖騎時者北云十八年中納言清貴參議隆清降殿
定貢馬結番惣十四番但參議清行馬依無片番
不結此日參入參議清隆清保忠衆樹垣佐等也競
訖次遷近衛府奏東遊勝方以下舞少將者延喜十
八年神泉左勝奏風俗少將以下八人舞朱雀左勝
左近欲供東遊而依日暮止云若持者左右可奏四

月駒牽時者右近奏音樂納獲利拍大次東遊右駿左
求手仁和元延喜十二康保三年等例少將已下各六
人云是只經駒牽之例非為敢今日之儀也此間雅
樂前行在左 還宮乘輿有貢馬御送物等事

御覽陸奧交易御馬事

使入京後國解文付官大夫史取之付大辨大辨申
執政付藏人被奏轉留御所

或本奉二奉 宣旨辨申上卿上卿付藏人令內覽
奏聞

當日御裝束其儀同上 南殿不懸御簾懸 南廂西第
四間西宮記 鋪滿廣筵二枚其北邊立且太宋御屏
風二帖西宮記馬形 其前鋪毯代置鎮子記文 其上
立大床子二脚文平 其上鋪管圓座為御座第三間簀
子西柱下鋪小筵一枚為上卿座南北 母屋第二間
副北障子立迴御屏風其中立赤漆倚子為御裝物
所如恒儀近例 不必設開白座於此所近代不必設
給也依牽分之間着可下殿取之者可有事煩 上卿
拔着糸給者可敷圓座一枚於御座軋方拔
多用大納言大臣例萬壽
三、四年內大臣中納言例大壽
依召着仗座藏人頭以
解文下之兼告可有御出由被引分事氣色 上卿

移著外座令敷膝突或有作召外記問諸司具否左右
將左右馬頭若助左又仰曰可令人御馬由春華
將監左右馬乘等也又御曰可令人御馬
陽門時刻出御御直衣近衛將一人取御劍前行
御座定後即置大床子西妻北即向陣召上卿入
宣仁門可着膝突上卿上卿起座經軒廊並階下登
若在與座者可昇故自西階着座以解文副笏北山抄可令持近衛官人
人為左近將監取板位帶弓箭出如恒歸入本陣右
御馬乘十五人渡階下向日華門冠綾褐衣布帶白
亦准次左在御馬乘三十人各十五人內十人御馬
引御馬入自日華門此間上卿開第一御馬額立赤

標或撤引迴御馬三匝或七上卿仰曰下柳第一御
之間立御馬南北二行各十五各引分三疋春宮
仰之立御馬疋並西上北面各引分三疋春宮
開白等料春宮者亮雖可取之近例殊不見皆引出
畢第一御馬非引分例但上卿先候御氣色之後
令引上卿召左近將名稱唯下次又召左馬頭名以上
本立日華門內次又召右近將名次又召右馬頭名左者
上卿可見之禮又左右相引參入列立副南
帶劍取笏又着淺履又左右相引參入列立副南
階立將在此頭在南右者當上卿仰曰御馬取禮同
上卿座西門立進退皆揖上卿仰曰御馬取禮同
音稱唯左將者經頭前至御馬二行之中立東方頭
從次右又如此並副御馬隱四次左先取欲取之度
之方而過故實如於扇御馬有執令引出御馬自
時為叩笏令驚也奪出自日花門

院御高陽院
時次日出馬
塲殿令走

其跡向御前申即名訖退立本所次又右又如之
於月華牙三度許取之皆三度相過後後不必然直
令取之各取十四疋訖將頭等退此間上卿奏解文
副笏次左右皆於門外置鞍畢亦引御前而列立次
皆騎之或記上卿今度又仰之出自日華門更西行
入自明華間次東馳通自日華故實馳件御馬時於日
華門橋東妻令馬蹄當
橋有聲立正近已後無知件說者馬訖之後上卿退下主上入御上
卿於仗座召外記管入解文下於外記而退出或下
宣是
件解文依立用料而近代多下外記云云自殿上老次將三人被奉一一
院春宮執柄如恒若無御覽時於大庭分取如他馬

牽時里內之時無走御馬之儀仗座雖在西御座供
西方四條大納言羽林抄之心也依上卿可渡御前
也無階下而猶又供東方之例多有之

條院寬仁元十二年

京極殿長曆三閏十二月廿五
永承四十二
承保三十二

高陽院承保三十二
六

堀河院寬治七二
二十

右仗時供西例

延久元年高陽院
十二月十九日

治曆二年高陽院
十二月十六日

陸奥臨時交易御馬無御覽准、駒牽儀

解文自官奏聞 輶召御所

學別考 上卿依召參入候陣

他駒引時外記先申解文候由

上卿著外座 外記進解文入宮

上卿見畢進御所奏之 返給時仰可分取由也

藏人下解文 仰曰依例令分取

四條記曰仰詞中無依例字者引分事開白可令

案内款

上卿著外座召官人令敷膝突

召外記給解文 次問左右次將左右馬寮頭等參
否

召辨仰可令奉仕建禮門前裝束由

雨儀時於中隔令取御里内時或於車宿廳令

分取立床子等

上卿以下就中隔床子

外記置解文筥於上卿前案

引御馬

第一御馬髮有禮 或撤之或不撤之

左右番長以下引之

三廻訖御馬至上卿前

上宣騎禮

舍人等共跪拔鞭貫平乘之七八廻後上宣於利並

下

次整立御馬於座前去上卿前三許丈可到

先引分令穰人引出之

上宣近衛司左次將起座稱唯立

上宣馬司左頭若助稱唯

上宣近衛司右次將稱唯

上宣馬司右頭若助唯稱

上宣御馬取禮同音稱唯

左次將先經下臈前且見而渡御馬之後過半間

右次將等直西渡交代又行過欲取之度右各立

東西加此兩三度然後牽所取御馬自其跡進出

故實置槍扇有所執者叩笏令驚聲向上卿前印名左方先可取

之還入常立本方左東右西次又進取如先至于後後

不必每度見

左右取畢

次上卿召外記令取解文次退出

若當日不分取預給左右馬司令飼之

察頭助不參者左右共止今次將分取之
次將不具令馬寮分取
所引分使次將自藏人所催款

五院鎮魂

立幄於此中門北北東西行幄東北

第一間立棚伏櫓槽

第二間立案置御衣

以幄東第二間當車寄戶立

第三間設公卿別當座其傍敷軼

- 第四間設四位別當座前設火櫓
- 第五間設神祇官五位座
- 第六間設判官代座座前設火鉢
- 第七間設同六位座

以上各先居饌並立燈臺判官代以上机

於殿上相尋事具否於行事也後着幄

判官代以上東上北面

神祇官南上東面二行

召主典代不高聲在座之人傳召之

主典代著膝突神祇官以下御可著由

神祇官着座

女房候車寄戸下

又召主典代如初参入仰可給鬘木綿由

主典代参入獻之廳官以下入拵敷自余人人

次神遊御琴師哥女奉仕

御至於棚下舞

中臣一人結絲

衝宇氣間女藏人開御箱振動之

年年女官振之如何

羞饌判官代役送

勸盃 大夫判官代獻之

神樂訖

鋪倭舞座北庭鋪蓮立八

神祇副史判官代 舍人

給神祇官人祿有差

官人以上給 五位或加

自余布各一段

御玉結絲今入御竈神之鍋

官司付封件鍋二口也隔年入之

○**宋**石清水御幸儀 寬治四年

前三日召御厩御馬御覽焉選其養好十疋點定彼日走馬前二日試樂先垂寢殿母屋御簾南廂東西四間鋪纒網端帖二枚其上敷東京錦茵一枚為御座第五間簀子敷以西並西南渡殿鋪菅圓座為王卿座南階以西砌鋪黃端帖為侍臣座時刻出御公卿著御前座舞人陪從依召自東中門參入歌舞退前一日御覽神寶又賜舞人陪從等裝束當日早且裝束寢殿其儀如試樂日時刻出御公卿著座舞人陪從先是給拵頭花依召參入哥舞求訖退出次神寶以下

入自東中門先前掃二人相並次御幣持二人次神寶十荷次御祓物次御琴次神馬三疋次小使四人諸司三分二人一分人各相並下前為先次走馬十疋舞人乘之上前為先但降次行次第經南庭出自西門次公卿列立於南階為先次寄御車於南階乘御之後公卿以下前行於西門外騎馬其行列次第先左衛門府佐以下府生以上下前為先門部十四人火長等交之火長在前門部在後次左兵衛府佐以下府生以上下前為先兵衛十四人交之次侍從十二人下前為先次左右馬寮頭以下史生以上下前為先次大臣以下參議以上下前為先府公卿帶弓箭下前為先次左右

近衛府次將各一人候御車左右將監以下府生以上
並近衛各十四人左右陣列步陣在內騎陣在外並夾御車御隨
身將曹以下同在此陣御車副八人諸司一分以上
十二人扈從如恒八人轅二人轆次御笏御香以上
持之次御榻次公卿別當一人次非參議別當判官
相並代藏人主典代次陪從十二人次藏人所十人次御
膳辛櫃四合次御厨子所預一人膳部四人舍人四
人次御衣辛櫃二合次廳官二人舍人四人次右兵
衛府佐以下府生以上兵衛十四人交之次右衛門
府佐以下府生以上門部十四人火長等交之次祿

辛櫃六合次廳官二人舍人十人自洞院西大路北
行到郁芳門大路西折到宮城東大路南折到二條
大路西折到朱雀門大路南折經羅城門南行渡淀
河浮橋到神宮寺北群臣下馬御車寄宿院寢殿公卿列立
諸衛陣下御之後公卿以下各著座次供御膳公卿
以下各著座羞饌次供御手水次昇立神寶御幣等
神寶者先令敷葉薦立其上御幣者非參議別當三人取之列立次置膝突一枚於
庭中次著御襖座次供御被物侍臣傳供次陰陽師著座
次舞人牽立御馬近衛將監引御襖畢此間陪從次
參神宮御其路入自神宮寺東小門自南門出御幣

神寶神馬走馬在前公卿以下扈從如恒次入御於
神宮南廊門以西御所公卿著同廊門以東座諸衛
者門外胡床次昇立神寶幣帛等於舞殿北第一間
次遷御於舞殿南第三間御座預敷長筵其上敷小
筵二枚其上敷高麗
端半帖此間引立神馬走馬於廊前次非參議別當
一人取金銀御幣各三捧付公卿別當獻之次取幣
御拜兩段拜訖返給如前
公卿別當付之宮司奉於神殿神寶等同申還祝訖還御
南廊御所此間撤舞
殿御座次迴神馬走馬八度訖引入神馬
次馳御馬次東遊次雅樂寮奏音樂左右各
三曲次有神
樂事此間給衝重於舞人以下
侍臣勸盃事訖給入長祿次仰宮司勸賞事次

給官司祿有差次供養御經御導師之外以本
宮僧為咒願法用訖給
導師祿公卿別
當取之並導師以下布施侍臣
取之次有諷誦事
以本宮僧為導師訖給導師祿次還御宿院
次日
早且供御手水御粥等又供御膳次公卿以下各著
座羞膳次公卿著御前座給衝
重舞人陪從參入哥舞
求訖退次召勅使參議給祿公卿別
當取之次給祿於舞人
陪從召人諸衛官人以下樂人等次還御行列如昨
日

○日吉御幸儀 寬治七年

前三日召御厩御馬御覽焉選其義好點定彼日走馬

前一日御覽神寶又賜舞人陪從等裝束當日早且

御裝束時刻出御公卿着座舞人陪從先是給押頭華依召

參入哥舞未訖退出次神寶以下入自東中門先前

掃二人並相次御幣持三人次神寶十二荷次板物次

神馬二疋次小使四人諸司三分二人下分二人各

之次郁芳門院御神寶同上下但御琴與御被物相並次小使四人

同次走馬十疋舞人乘之上薦為先但路頭行列下薦為先次第經南庭

出自西門次公卿退次撤公卿座次公卿列立於南

階西北上東面次寄御車於南階乘御之後公卿前行於

西門外騎馬其行列次第先左衛門府佐以下府生

以上下薦為先門部十四人火長交之火長在前次左兵

衛府佐以下府上生以上下薦為先兵衛十四人交之次侍

從十二人下薦為先次左右馬寮頭以下史生以下史生

以上下薦為先次大臣以下參議以上下薦為先但衛

左右近衛府次將各一人候於御車左右將監以下

府生以上並近衛各十四人左右陣列步陣在內騎陣在外並交

御車御隨身將曹以下同在此陣御車副八人諸司

二分十二人扈從如恒八人轅二人轂次御筭御沓
以上廳官持之相並次御榻次公卿別當一人次非參議別當
判官代藏人主典代次藏人所十人次右兵衛府佐
以下府生以上兵衛十四人交之次右衛門府佐以
下府生以上門部十四人火長等交之次郁芳門院
御幸諸衛陣列前後別當公卿行列於御車前同陪
從十二人扈從御後院司之次次御膳辛櫃四合次
御厨子所預二人膳部四人舍人四人次御衣辛櫃
四合次廳官四人舍人八人以上並在右又女房車
五兩童女車一兩祿辛櫃六合在右衛門陣後自洞

院東大路北行到二條大路東行渡鴨河經會坂關
未及社頭鳥居群臣下馬次公卿列立於頓宮北庭
南上諸衛陣立如恒御車寄頓宮次寄郁芳院御車
西面下御之後公卿以下各著座次供御膳公卿以下著
饌次供御手水次昇立神寶等先令敷葉又置軾一
枚於庭中次著御襖座次供御被物侍臣傳供次陰陽師
著座次非參議別當二人就案下捧御幣列立近衛
將監引立神馬二疋御襖畢次郁芳門院御襖同但
陰陽師著座之後舞人引立御馬御襖畢此間陪從
次上皇參御社頭御幣神寶神馬在前公卿以下扈

從如恒次入御於神宮南廊門以東御所公卿著座
次昇立神寶幣帛等於舞殿北郁芳門院御神次遷
御於舞殿御座預敷小筵二枚其上次非參議別當
一人取金銀御幣各三捧付公卿別當獻之次執御
幣御拜兩段各拜次返給公卿別當付之於社司社
司奉於神殿神寶等同申還祝畢還御南廊御所此
撤舞殿御座次迴神馬走馬三度訖引入神馬次東遊次
雅樂寮奏音樂左右各次有神樂事此間給衛重於
勸坏事訖給一人長祿次仰社司勸賞事次給社司祿各有差次
有供養御經事訖給導師祿公卿別當給之次供養郁芳門

院御經同上次有御諷誦事訖給導師侍臣次郁芳門
院御諷誦同上次還御頓宮舞人轎社頭次敷公卿座
於北砌次公卿著座西上次舞人馳御馬
次日
早且供御手水御粥等又供御膳次公卿以下各著
座差饌次公卿著御前座預敷其座如昨日舞人陪從
忝入哥舞求訖退次召勅使參議給祿公卿別當給之次給
祿於舞人陪從召人諸衛官人以下樂人等次還御
行列如昨日

匡房天永三年十月音亮公
補任中祀寺見考此師
賀八百練抄天永三年十月
法勝寺賀法皇太子某上元
房亮後後人如元毛之

忠實公

三十五

攝政右大臣於法勝寺奉賀上皇六十筭次第

其日攝政於
度事三區
天永三年
十一月

前一日堂莊嚴如常

當日寅刻發小音聲神命

卯刻打衆僧集會鐘

僧侶叅上著金堂左右軒廊座

辰刻御幸入御之間發亂聲

次公卿依召著堂前座

次被御左右樂行事

次發亂聲振次從僧等左右相分置草座香爐篋

次樂人發音聲一越迎衆僧左右共發

僧侶叅上著座

次樂人發音樂左右共迎導師咒願

導師咒願著禮盤禮佛諸僧悉禮

次發高座樂

次堂童子著庭中座左右各

次樂人發音聲樂

次菩薩入胡蝶入各擎供花

二行相分傳供樂胡蝶著草墊座

菩薩留立

二六

三六

次發音樂菩薩供舞畢左次胡蝶舞畢右

次樂人發音樂迴坏樂左

次唄師著座發聲樂止

次堂童子分花筥

次樂人發音聲淡河鳥行道一行

左菩薩人四胡蝶人舞人樂人

右同前 左僧侶 右僧侶

次樂人發音聲詔應樂

讚衆進唱讚畢歸座此北庭樂

次樂人發音聲一手樂

梵音衆進唱梵音歸座酒胡子

次樂人發音聲鳥向樂

錫杖衆進供錫杖畢歸座白柱

次堂童子起座返置花筥

次導師表白讀願次咒願讀咒願文

次揚御經題名賜度者

次御誦經 次佛經供養

次給衆僧祿

次導師咒願降高座著礼盤礼佛退下左右共

次左右牙奏樂左阿摩 右地夕 五歲樂 納曾利

宗明樂 陵王

次給公卿以下祿

次御送物

引出物

次還御還城

院雜事

出入無警蹕依親新主宜直分左右進

供膳同在位儀別納供御飯勅旨田

御菜御封主殿所供御湯油

掃部所奉鋪設廳充所所食

勅旨田延永雜式凡御儀事不得輒勅旨云之條

藥殿供御藥

仕所調節器進仕下有雜役之時召仕廳寄人

公卿外頭為別當五位藏人為侍臣

六位藏人為判官代不補者藏人如元

出納為主典代籠口為武者所

上臈女房下人為宣旨男女爵内外官御給

御封勅旨田太糧

衛士仕丁依例可

白馬牽牽分使事

分位祿同諸御隨身勤夜行

召次奏時

諸奈被立使不行

官主神祇官人於本院行鎮魂

御讀經雜事圖書

御灌佛廳勤仕

御佛名院司問人御隨身申刻限

御衣赤本青色

直衣隨事有例

烏犀御帶官補

御荷前以殿上四位五位為使

御幸乘擯櫛車御車副八人

御隨身布衣烏帽子帶弓筋

節會時侍臣見奈遣外記

御服時以日易月或說不可然

亭子院出家時侍者判官代稱番頭

以僧綱加院司之上為別當

陽成院被行太饗

西宮記 臨時 叙位拜賀勳例
延長三年正月一日吏部記云泰仁和寺王公三人先泰或易或否受皆置於東庭三拜
今日執務而次泰陽成院
今幸始以基盤設公卿餐

江家次第卷第十九之終

天保二六月二日校畢

