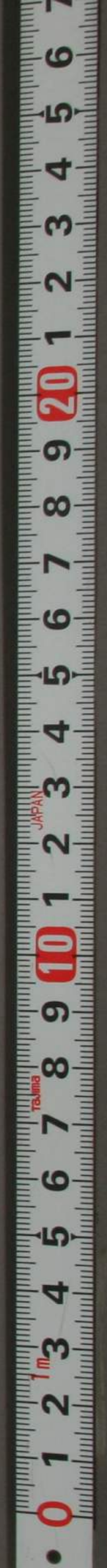
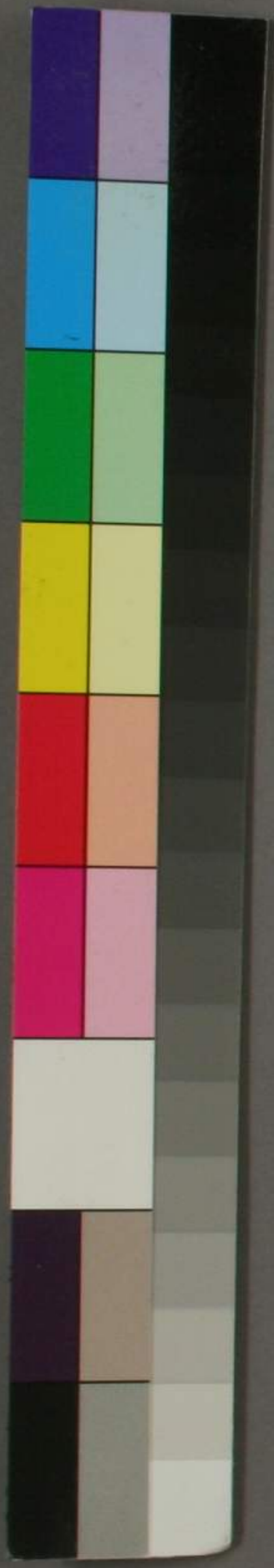


職原鈔
七

73
6337
7



78
6337
7

職原鈔下

彈正臺

上卷之始ニモ云如ク此書ハ官職秘鈔ニナ
ソラヘテ次第ヲ立タルモノ致ハ省迄ヲ上
卷トシ彈正臺已下ヲ下卷トス但右本ニ
ハ職原鈔下ノ四字ナク彈正臺ト云ヨリ書
出シタリ顯統本トテ写本ニテ有モ此四字
有是ハ中古ノ人ノ加ヘタルナルヘシ彈正吟
味役所也彈正平ハ大政大臣ト相吟味ニテ

去
水
五
味
均
平
蔵



其彈正スル事同等ニト云説有シ臣延喜
式ヲ考ルニ左右ノ大臣トハ相吟味ニシテ尹ニ
惡キ復アレハ左右ノ大臣ヨリ糾彈シ左右ノ大
臣ニ惡キ復有シハ彈正尹ヨリ糾彈ス彈正尹ヲ
大政大臣ヨリハ彈セ臣尹ヨリ大政大臣ヲ彈スコ
トハ工スルテ夫ヨリ己下ノ復ハ吟味シテ穿鑿ス
ル役所也官位ノ次第ニヨリ弼ヲ遺シ糾スモアリ
忠ヲ遺シ糾スモ有又輕キハ臺へ呼寄テ糾ス復モ有
也此職甚重キ復ナレ大臣ト其格同等ハアラズ大臣ハ重
キハ輕キ

之相糾ス者又同等也是ニ依テ彈正尹輕キ時ハ
大臣ヲ糾スノ威勢ウスキユヘ親王ヲ以テ尹
ニ任セララル事ナリ後拾遺集ニ大ニ云ハ
日代りハ必シク知んくと云ハ下ノ事ハ誰カモ
爲キ此哥ハ白馬ノ節會ノ時車ヲヨセ
タル廿ノ紅ノ衣ヲ出シキ又ニシタルヲ彈正ノ官
人見答輕キ人ノ車ナルニ赤キハ廿ノ禁色ナレ
ハ是ヲ答メタル也其時車ノ内ヨリ此歌ヲ讀
タリ後拾遺集ノ心ニテハ歷々ノ廿中ノヤウニ

書此哥新古今第十七雜ノ部ニモ入テソ
シニ延喜ノ御時廿藏人車ニ乗テノ哥
ノヤウニ書タリ總テ禮義作法ノ違フコ
ト官位ノ次第ヲ乱ル夏ヲ始トシテ裝束
ノ次第ヲ乱ス夏近ヲ見咎々禁中ノ義
ハ不及云諸役所洛中ノ町小路ノ夏ニテモ
礼ニ背キ法ヲ乱ル夏有レハ彈正セシ夏也彈
ハハシクトヨシ夏ノアイダナク速ニ吟味スル
意兵和語ニ直ナリト云ニ通シタムシテ人ヲ

ロクニスルノギ日本ニテ是ヲ正フスル^{カク}ト
ナト訓スルハ聊字義トハ相違ス日本ノ古
語ニテモタムシト云ハ直ノ字ニ當ルロクナリト
云ハ正ノ字ニアタル臺ハ役所ノ右格式ノ役
所ニ外ニ混セザルヤウニ臺ト置タリ勿論諸
人ノ敬畏スルヤウニ小高ク地ヲ築テ建ル
由^大内裏指圖ニ見タリ輟耕録ニ臺ノ字
ノ夏ヲ論シ其比天下臺ノ下知也トテ遠
方ノ人ヲ偽ル夏有故ニ上ヲ吉ニ從フ字ハ

臺ノ真符也上ヲ可ニシタカフハ偽符ナリト
云ノ義アリ然ハ吉ニ從フ字ヲ正字トスヘシ
周礼ニ御史ノ官有夫ハ史官ニテ文章ヲ
掌ル職也秦ニ至テ御史大夫ト名付文章
ハアツカラス丞相大尉ト相並テ天下ノ政ニ
預リ畢竟天下ノ大目付職トナリタリ夫
ヨリ代々タエス唐ノ時改テ憲臺ト云又肅
政臺ト云後又改テ御史臺ト云次第ニ威ヲ
ヨクナリ其威勢風霜ノ物ヲカラスガ如ク

ナルニ依テ霜臺ト号ス何モ唐已後ノ名ナリ
凡テ唐ニテハ御史ノ官ノ乗ル車ニハ鷲ノ羽ヲ
車ノ飾トス古事白眉ニ見ヘタリ白鷺能見
水中魚此職人ノ隱セル罪モ見アラワスト云
ノ義ニ取タリ

○唐名 右 尨ニ云ガ如シ

○掌紉彈事

紉ハシメク、リシテタ、ス彘彈ハハジキタ、スギ
氏ニ穿儀ノキヒシキヲ云一切ノ夏又タ、サスト

云々十之固々ノ民ノ法ニ背ク者ヲモキハト
ドケテタ、ス、ナリ

○近代其職掌

此職イワトナク衰へ天長ノ比ヨリハ檢非^違使
糾彈ノ一ヲ司ル様ニ成テ彈正ハ有名無實
ニ成タリ昔ハ彈正ニテタ、シ吟味シツメテ文官
ノ人ナレハ武部へ渡シ武官ノ人ナレハ兵部ニワ
タス式兵ノ二省請取テ罪科ニテルベキ人ナレハ
刑部へ渡ス刑部ハ是ハ何ニ當ル^罪夫ハ死夫ハ

流ナト、判断ス科ノ吟味ハ彈正ニテシ罪^處ル
カ助^ルカハ刑部ニテ定^{サズ}古例ヲ引テ吟味スルナ也
廳ト云ハ政所ト云義ニテ俗ニニ所ト讀字也
檢非違使ハ役所ナシ右衛門官ハ檢非違使ナ
レハ右衛門府ニテ行左衛門官ハ檢非違使ナレハ
左衛門府ニテ行其本府ノ職ヲ執リ行時ハ其
役所ヲ府ト号シ兼職ノ檢非違使ノ更ヲ執
行フ時ハ假ニ我本府ヲ廳ト名付テ名ヲ替
テ執行フ也府ノ外ニ別ニ役所有^{ニテ}ハ

ナレ中比近ハ洛中巡見ト云テ町小路ヲモ
忠已下ヲ廻シテ彈正シタル夏ナレ夫モ檢
非違使ニウワリ別テ賴朝卿已後ハ檢非違使
モ有名無實ニ成タリ

○平一人

平ハ此官ノ長判也故ニ和訓シテカト云漢鑑
類函ニ平ノ言天下ノ法トナル故ニ君ノ字平ニ
タガイ口^平ニシタカフトアリ

○相當從三位元從四位上 改為從三位 官位

令ニ從四位上也天平室字三年七月從之位ニ
改ラレタリ是ニ依テ元ハト云字ハ令ヲ指テ云

○唐名 御史大夫

唐ニ^三臺院察院殿院トテ是ヲ御史ノ三院ト
号シ臺院ハ侍御史是ニ屬シテ百官ヲタス
夏ヲ掌ル百官ヲタス外ハ夏支配セズ殿
院ト云ハ殿中侍御史是ニ屬シテ御殿御庭等
ノ儀式ヲタス職ナリ察院ハ監^察察御史是
ニ屬シテ洛中洛外ヨリ国々ノ夏近ヲ吟味ス

其總司ヲ御史大夫トテ一人正三品ノ官ニテ
其下ニ御史中丞二人有_レ右ニ云百官ヲ夕
夕ス侍御史四人是ハ百官ヲ吟味拷問スル
ノ職ナリ殿中侍御史六人殿庭ノ儀式預
リ監察^{察歟}御史十人右ニ云如ク洛中洛外ヨリ固
々ノ夏迄モ吟味スル也御史大夫ハ大目付頭ニ
テ中丞二人ハ只御目付ト計云モノ也侍御史
ハ御側目付殿中御史ハ御殿目付監察御史ハ町
目付ニテ固目付ヲ兼タリ此三方ノ目付會所

分レテ右ノ三院ナレバ常ニ共ニ三方ニ相談シテ勤
メ夏ヲ決スル夏ハ御大夫ハ申テ夏ヲ執行フ
日本ハ夫ト異ニシテ彈正臺一人ニシテ万事ヲ兼
ル也但唐ノ御史中丞ハ日本ノ大忠少忠ニ當ル令
ニ平一人弼一人大忠一人少忠二人ト有_レ故職原
鈔ニ中丞ヲ弼ニアテタレバ能考ルハ忠ニアタル
平ハカ之弼ハスケ忠ハセウナレハ中丞ニアタル也
○多任親王
右來臣下ノ彈正ノ平ニ成タル夏例多シ然レ多ク

ハ親王ヲ任スルナリ大納言已上下有ハ百本ニ又
納言已上下有又ノ字ヲ寫誤リテ大トスルナリ
大納言已上トアレハ大臣ニカハル大臣ト平ト共
吟味也是ヲ兼官スヘキヤウナシ納言已上下
有シハ中納言ニテモ又ハ大納言ニテモ兼ルトノ
義也參議已下ノ兼帶シタル例ナシ若兼夕
イスル時ハ大納言カ中納言^カ是ヲ兼也太平記
杯ニ平ノ大納言師賢ト有モ大納言ニテ此官
ヲ兼タル義也

○勅任之官也

思召ニテ仰付ラレノ官ニテ下ヨリ奏シテ仰付ラレク
奏任ノ官ニアラスト云義ナリ

○頗為重職

至テ重職也頗ノ字義不合中右ノ人頗ノ字心得違
タルト見ヘタリ

○大弼一人

令ニ大弼ト計有テ大小ナシ弘仁六年大小分テ二人
トスル由モトハ正五位下ノ相當夫ハ大小ナキ時ノ相

當也後ニ大ヲ置テ大弼ヲ從四位下ニアテタリ少令
ニ相當正五位下ナレバ元ハト書ニ不及少令ノ終ナリ私
仁ニ大ヲ一人ヲヘ置タルト見ハ新ニ副置タル大弼相
當從四位下也新ニ置タル官ニモトノ相當有ヘキヤウナ
シ唐名御史中丞前ニ説カ如シ弼ハタスケト讀字書經
良弼ト書タリヨキタスケノ臣ヲ云天賁弼ナト云モ輔佐
ノ臣ノヨキヲ玉フ心也諸官皆次官有テスケト副スタス
ケノ工畧也別テ此臺ハ職分重キ故弼ノ字ヲ用テ外ニ
ニキレケルヤウニスルナリ

少弼一人

是令ニ弼也大ハ後ニ置タルニヘナリ

○殿上四位五位官也

總テ殿上ノ官地下ノ官ト云夏ハ古來ニナキ夏ナリ
令ナトニ不_レ合イカナレハ古來ハ天子ノ御前ヲ經ル官
中務ノ類及其中務ニ被_レ接ノ官ノ類ハ相當輕キ官
ニテモ昇殿セサレハ不成_外其_外銘々ノ預_レ役所有テ夫
ニ出テ勤ル夏故其内ニテ御前ヲ經サセタク思召ハ
侍從ニナリテハテ昇殿仰付ラル擬侍從ト云夏上

卷ニトキタルガ如シ忠仁公攝政ノ職ヲ勤メ始玉イニ
ヨリ自然ト家ニ依テ畜下有アルヤウ也次第ニ昇殿
ノ家地下ノ家ト云ヤウニ成來レリ近クハ藤波吉田
伏原藤井錦小路沢杯ノ類六位ノ藏人ヲヘテ昇殿
シタルモ有又其職ヲ信シ玉ヒテ昇殿ユレタルモ有
子孫永ク昇殿ノ家トナリタリ應永年中藤波家
昇殿ユレタルモ有古令未曾有ト藤波記ニセ
ラレタリ此記ハ中山准大臣定親^定郷ノ記也如此昇
殿シタルモ又其復斷絶シテ近年藤波景忠郷昇
殿ヲユレシ令今ハ一向堂上ノ家トナリ古令官位ノ
復此昇殿ノ次第ニテ大ニ違來也トカク上古ハ殿上
ノ四位五位地下ノ四位五位ト云復ハ無リシ復ナレ俗
ニ云ハ公家衆トイフ家各別ノ物ニ立テヨリ後ノ
復也然氏中古已後ノ復ナレハ新儀ニハアラズ大弼少
弼共ニ公家衆ノ中輕キ家ノ殿上人ノ間ニ任スル復ナ
リ古書ニ殿上人ト有ハスヘテ四位五位六位ノ昇殿ヲ
ユレタル通名也家ニテハ不稱今職原鈔ニ有類
ハ家ヲ以テ稱スル也

○為頭職

頭職は頭官に云總て官職にホト重キ家にてナク
氏表向人ノヨク知官有勢イノ有官アリ是ヲ頭
ト云也相當有官にてハ此彈正ノ類相當ナキ職にて
ハ檢非違便ノ類也古來ハ檢非違便ナク彈正ヨリカ
復ノ吟味ヲシテ左京右京ノ町テハリ迄モシタルユヘ
頭職也天長年中檢非違便ヲ置テヨリ已後其職
檢非違便ニウツリテヨリ有名無實ノヤウニナリタル
ユヘ公家衆アテリ高當官ニアラズルニセメテ頭職ナ

リシニ其頭ハ檢非違便ニ有テ禰ハ無クナル爰ヲ以テ
所望ノ心ナキ故地下ノ官トナル古法ヲ以論スレハ地下
ニハオヨホスベカラス残念ノ復ト云爰ニテ無念ト書シ
タリ然レ氏今猶大禰ハキハメテ公家衆ヨリ任シテ少
禰ハ時ニヨリテ家柄輕キ殿上人又地下ノ人モ任ス
ルナリ

○忠少

是ハ判官也役所多キニ依テ文字ヲ替タル故也古來
ハ糾彈スル時其官人ノ家ニ行テ吟味モシタル職故

甚勢有宮中ノ復ハ別ニ内礼司ト云モノ古來ハ有テ
宮中ノ礼爰ニ遠復ヲ吟味ニ巡察ノ復此内礼司
ヨリ勤タレ後ハ彈正ヨリ兼勤ルヤウニナリテ内禮
司ハヤミタリ

○相當如文

○唐名侍御史ハ不合侍御史ハ其職前ニ委ク辨ス
ルカ如シ三御史ノ一ツニシテ判官ノ名ニテハナシ

○六位諸大夫

諸大夫家ノ六位ニテモ侍ノ家六位ニテモ是ニ任スル也

此忠ニ任シテヨリ民部丞ニ役替ヲスルカ順路也民部
丞ハ民百姓ノ年貢ニ預リ勝手モ宜クナル官ニテ上
卷民部丞ノ所ニ有力カ如シ必是ヨリ五位ニナル官也
故ニ勢イ有テ立身ノ道筋也常ノ八省ノ相當ヨ
リハ一階ヲ高シ夫故立身ノ道モ早ク又顯職ナル
故是ヲ望シ復之近來ト云ハ中比已後ノ復ニテ輒負
尉ト云ハ左右衛門ノ尉ニ衛門ヲ輒負ト称スルハ呼名
ナリ常ニ弓矢ノ入タル器ヲ負テ勒番スル故ノ号
也ユケイノ尉ハ直ニ受領ニ任ス此忠ハ民部丞ニ任シ

テ置夫ヨリ受領ニ任ス夫故任道左右衛門尉ヨリ
次ノヤウニ成タルハ中古已後ノ多ニテ道理ニ不可トノ
多ノ官職秘鈔ニ其任ヤウ有リ可考ハ見親房卿
文章ナキ人ニハ文字ノ置ヤウ甚悪ク自身計合
点ニテ書玉フ文ニテ本文ノ終ニテハ雜通

○疏狀

是官ノ史也大ハ相當正七位下少ハ相當正八位
上

○唐名御史錄事

唐ニ御史主簿ト有此方且ニ此疏ヨリ次ニ巡察
彈正ト云モノ十人有テ内外ヲ巡察ニ非違ヲ糾彈
スル又ヲ掌ル其次ニ史生六人は疏ノ下役ニテ寫物
留書トトヲスル職也其次ニ使部三十人諸方ニ御用
使ニカケ走りスル職也其次ニ直丁二人是ハ臺ノ内テ
ノ小使也是ニテ諸役ヲ勤分ル又ナリ

左京職

左京右京共ニ職掌同ニ後世ニ云町奉行也桓武天
皇今ノ平安城ヲ開キ玉フ時東ノ京ヲ以洛陽ニ比

之西ノ京ヲ以長安ニ比セラレ限ルニ堀川ヲ以テス共ニ平
安城ト号ス東京ヲ左京ト云其町ヲ取可ク所ヲ左
京職ト云是ニ大夫已下ノ官人有テ復ヲ執也左京
大夫ハ東京ノ家数人別ノ帳面ヲ吟味シ百姓ヲ字
養スト云テ字養ト云ハ字モ又ヤシナフ意古來ハ都邑
ヲ町人ト号村里ヲ百姓ト号スルノ別ナシ凡テ百
姓ト号スル之令ノ左京職ノ篇ニモ百姓ト有叔洛中
ト云レ相應ニ田地モ有タルト見ヘタリ凡テ田宅ノ復
有役ニ取使フ復考義民ヲ選テ申上ル復市ノ作法

ヲ吟味スル復此下ニ東市司有度量ノ復倉廩ノ
復地子ノ復道橋ノ吟味兵士器仗ノ復洛中ニ住
僧尼ノ名籍ノ事叔洛中ニ洛名者ヲ持参スルトキ
吟味スル復百姓ノ訃訟ヲ聞届ル復然トモ是ヲ殺
ス復ハ刑部ハ渡シテ籠ニ入ル復モ刑部ヨリ支配ス
故囚獄司ハ刑部ノ下ニ有唐ノ高祖武德年中ニハ
都ノ地ヲ雍列トシ其奉行ヲ雍列牧ト称ス玄宗
ノ時京兆府ト改奉行ヲ京兆平ト云又河南府大
原府ニモ平ヲ置是ヲ三府ト号シ天子ノ重キ都

會トシ玉フ夏日本ニテ今京江戸大坂ト三ヶ所ヲ大
都會トスルト同故ニ云宗ハ此三府ノ中京兆府ヲ常
ノ都トシ玉ヘドモ其平ハ他所ヘ行幸ノ時ノ御留主
ヲ預ル故此三府ノ平ヲ三都留主ト号ス京兆ハ古
雍列ノ地漢世長安ト号セシ地ニ是ヲ西都ト名付
河南ハ洛陽ニシテ是ハ東周ノ都也是ヲ東都ト云大
○隋數原ハ晉陽唐家興王ノ地ナリ故ニ是ヲ都トシテ今平
ヲ置ルハ京兆平ハ直ニ天子御座ナサレハ都ノ町奉行
也東涯先生唐官鈔ニ本朝ニ有リテハ山城守ニ同シト

書レタルハ誤也古來山城守ハ別ニ有テ山城國中ノ支
配ヲスル也其内王城ニ別ニ町奉行有テ王城ノ夏
ハ山城守ニカハラス是京兆ノ平ト云也雍列即京兆
ト云ヨリ誤ラレタルト見ヘタリ唐ハ各平一人從ニ品
官ナリ

○唐名京兆

京モアツテルト訓シ兆モアツテルト訓ス億兆ノ君子
ナト云兆ニテ都會繁昌ノ義也都ハ四方ヨリ集會
スル地ニハ京兆ト号ス

○馮翊

漢書文字也

○掌京中事

如文昔ハ宅地上ニ云所ノ令ヲ旨也天長已後檢非
違使ノ權強ク彈正ノ復ニ京職ノ復ニ檢非違使ノ役
所ニテ勤ルヤウニ成テ京職ハ有名無實ノヤウニ成タ
ルトノ義也

○大夫一人

可奉行ニテ勤ル所ハ職ノ所ニ述タルカ如之令ニ正五位上
ノ相當ナレト相當ヲ弘仁十三年正月ニ從四位下ニ

改ラレタルニ唐名兼ニ如説

○四位已上任之

五位ハ不在モノトノ義也

○或為公卿兼官

三位已上ノ人大政官杯ノ官ヲカケ又ハ八省ノ官杯
ヲカケナカラ是ヲ兼帶スル復有官職秘鈔其例
見ヘタリ

○權大夫一人

相當上ニ同唐名ハ唐ノ代ニ京兆尹ノ外ニ京兆少

尹二人從四品下ノ官有是當ル也

○四位殿上人

大夫ハ四位已上ト有シハ三位ニモカ、ル是ハ四位殿上人ト有テ三位ハカ、ラズ諸大夫ハ諸大夫家四位ノ多ナリ諸大夫家ニテ是ニ任スルハ各別ノ恩賞ハ多ニテ抽賞ト書タリ 抽ハ又キンスルノ多ナリ

○亮

正權氏ニ相當同是ヲ京兆少尹ニアテタルハ非ナリ是ハ唐ニハ十二少尹ハ權大夫ニアタルベシ

○五位諸大夫

如文

六位ノ是ニ任スルハ甚規模ナリ

○相當從五位下

如是ノスケ多ハ相當六位ナルニ是ハ五位ナレハ他官ハ勝レテ重職トノ多也自余ノ自ノ字連字ニテ書タリ自ノ字ニ眼ヲ付ヘカラス餘ニ推スヘカラスト見ルヘシ

○進次

相當如文

一本少進ヲ正七位下ト書タル本有誤之上ニ可改

唐名 京兆司錄

是ハ不合唐ノ世ニハ京兆司錄參軍事トテ二人
有是ハ町奉行ニハ町小路ニ變有時ノ押ヘノ為ノ
軍官也日本ノ京職ノ進ニ不合唐ニ此外ニ夫々兵
ヲトル役人藏ヲ改ル役人家數ヲ改ル役人經學博
士醫學博士杯一人家有テ町人ノ學問醫學等
ノ度ヲ掌ル職有日本ニハ古來ナシ

○六位侍 如文

但日本ニハナクハシヨリ次ニ坊令十二人有是ハ町小路ノ

役人ニテ日本都一條ヨリ九條迄割坊兩九ツ有其外
ニ坊外司ル者三人有凡テ十二坊令ニ戸令ニ委ニ

○屬大 相當如文 唐名令之

此下ニ使部三十人直丁二人有職掌ハ彈正ノ使部
直丁ト同養老元年七月已來左右京職ニ吏生
四人家ヲ置シタル度續日本紀ニ見ヘタリ

東市司 唐名合

東市司西市司云テ東市ハ左京ニ屬之西市右市ハ右京ニ屬
ス東ノ字西ノ字ヲヨテズ何シニテモ市ノ部市ノ正

ナト、ヨム夏ナリ日本古來市ヲ始タルノ何ノ代ヨリ
始ト云夏國史等ニ明カナラス或書推古天皇
ノ御宇聖德太子ヨリ始ル由見ヘタリ是ハ一條禪
閣ノ説ニテ光廣卿ノ覺書ノヤウナルモノニ載ラレ
タル也愷成古記文ノ説ニアラザルニハ證トシ
カシ東市ハ東京ノ市ト云ギ西市ハ西京ノ市ト云ギ
東市ヲ分テ置ル、夏桓武天皇平安城ニ都ナサ
レタル始ヨリ有其夏ハ日本紀畧杯ニモ有テ凡テ
毎月上十五ハ東市ニテ市ヲ立下十五ハ西市ニテ

市ヲ立タル夏ノ其市ノ作法交易ノ法等委ク延喜
式左京職右京職ノ篇ニ市司ノ夏有丈ニテ考見
ルヘニ代ニヨリテ市ノ交易ノ夏替リメ有玉海杯
ニモ市ノ作法ヲ新ニ立ラレタル法有是沽價ノ法ト
有毎日市司ヨリ賣買ノ高ヲ記シ三通宛格ヘ一
通ハ日ニト、メ一通ハ職へ出シ一通ハ職ヨリ官へ納ル
夏ノ今ノ様ニ金銀錢ニテノ之賣買スル夏ニハナシ
万物交易ノ市ノ金銀錢モ交易ノ内ニ見ヘタリ
此市ニ分テ市司ヨリ廻テ支配ス今ノ上ニ

賣中_三賣下_三賣ナリ中古已後夫_三ハ下京不
自由ナレ故申_四條通_三テモ市ヲユサレタリ故_三今モ四
條_三賣有市ノ目ヨリハ交易ノ物ノ真偽ヲ吟味
ノ物ノ目輕重ヲ定メ寸尺ノ相違ヲ改凡テノ物
ノ價ヲ定テ私_三價ヲ立サセス然レ氏時ヨリテ價
ノ高下有物有是ヲ四市ニ問合セ其場ヲ見合
テ市目ヨリ四市ヲナラシメテ價ヲ改定_レ復モ有
故_三大記ト云古書ニハ相_三市場_三平_三章_三其價トアリ
平_三章_三ハナラヌ復也漢_三平_三法_三ト云有_レタトハ_三米高
直ナレハ官ノ米ヲ出シテ賣下直ナレハ官へ買入是ニ
テ價ノナルヤウニシタレ復_三漢書_三見タリ相市場ト
ハ相_三ハカウ_三フノ多人相ナトノ相_三テ何_レノ市甚ス
クナク何_レノ市ニ甚多シト云トクト相_三テ價ヲナラ
ス意_三之後世ノ俗相場ヲ立ルト云モ相市場ト云ヨリ
起ルナルヘシ凡テ推買推賣ヲ禁制スル復玉海ニ
委_三正_三ハ惣奉行_三之_三佑令史_三ハ其下役也サクハ_三ヨリ下
ニ價長ト云役人丑人有_レ是ハ價ヲ吟味スル役人也
其次物部二千人物部ト云ハ氏_三ハナシ_三武士ノ復

也市町ハ万物ヲサラシテ置テ盜賊並推買推
賣ノ難アル故ニ此物部ニ千人タヘス市ヲ廻リテ警
固スルニ其次ニ使部十人直丁一人是ハ前々ノ各目
ト同ニ共ニ職負令ニ見ヘタリ

○正一人 如文 相當唐名合

○諸道五位六位

諸道ノ復前ニ有院主典代ト云ハ主典ハ物書役
ノ復ニテ禁中ニテハ内記ト云大政官ニテハ外記史
ト云院^ニ對ラセ玉ヒテハ其禁中^主典ノ職ヲ勤ルガ如ク

物書ヨリ置シ氏ニ朝ヲ立サレ意ニテ代ノ字ヲ用ラレ
地下ノ官之

○藏人所

其職ハ委ク藏人所ノ篇ニ有令モ藏人所出細多
クハ市司正ヲカケル有名無實ナレ氏右禮ヲ傳ヘタレモ
ナリ

○佐令史 如文 相當唐名合

佐モ令史モ一人宛ナリ令史常不任トハ市ノ法ス
タレ所ヨリ後ノ復ニ市ノ法行ル時ハ常ニ任セスレ

ハアルヘカラス

右京職

西市司西ノ京ト東京ノ替リ計ニテ万変同之変ニ
右書等ヲ按スルニ上代ハ内裏西京ニ有ル故カ事
西京繁昌シタリ故ニ東京ハ西京ヨリ衰々躰ニ里
大裏ニ成テヨリ後東京繁昌ニ及伊勢物語杯東
京ハセダクザリケリナト記ニ源氏物語ニ見ヘ各丑
條夕顔ノ宿ノ体杯ニテ東ノミニラサルヲ見ヘシ
レト東西左右ノ名ニ依テ市モ東ヲ上十丑日ニ立ラシ

タリ法曹至要物ニモ市價ノ変見ヘタリ考見ルベ
シロ右來ハ撰津国ヲ国トセス国司ヲ不置都同前
ニ執行ニ役所ヲ撰津職ト云テ大夫已下左右京ノ如
ク任シ一切ノ変^度掌トラセタリ令ニ見ヘタリ後又国
スト云テ国司ノ任ニ成タリ国トセス役所ヲ職トシタ
ル時ハ譬言今テノ清朝北京ニ都シテ南京ヲ別都同
前ニ立兩京ノ名^有ト同シ和泉杯モ国司ヲ不置是
撰津国トハ遠ニ河内ヲ分テ三郡ヲ和泉トシタリ
ヘアタリ小国ナルヨリテ和泉ノ監ト云モノヲ置

キ守ハ置シズ後國ト成テ守ヲ置シ大和國吉野
杯モ昔ハ監ヲ置シタレタリ之レ如シ官位ノ轉變古今
ノ相違多シ

東宮

皇太子ノ御座所ヲ東宮ト云單氏藻林東宮
ヲ鶴林ト載タリ是ハ故事有テ鶴林ト云和本藻
林禁ヲ誤テ林ニ作非ニ其御座所ハ出仕シテ御モ
リヲスルヲ傳ト云是東宮ニテノ大政大臣ノ職
也同ク出仕シテ學問ノ変ヲ授奉ルヲ學士ト云

別ニ東宮ノ所用ヲ勤ル役所ヲ建テ是ヲ春宮
坊ト云大夫已下此所ハ出テ東宮ヘカレタリ夫々并
備ス此所ト御座所トキレシル爲ニ御座所ハ勤ラ
東宮傳東宮學士ト書其表ノ御用役所ハ勤ル役
人ヲ春宮ノ官人ト云又ハ坊官ト号ス然レモ御用ハ
東宮ノ御用ナルニ春宮ト書テモトフケウト云
是擬訓ニシテ東ノ音ヲ假テ付タレモノ此春宮
ノ官人其白王太子御即位ノ後其功ヲ以悉ク官
位昇進有是ヲ坊官除目ト号ス俗ニ坊官除

目ト云夏ヲ心得遠春宮ノ官ナリ除目ト思フハ
非之春宮ノ官人ヲ歌ハ春ノ宮人トヨム夏中宮^{カウ}
ノ官人ヲ秋ノ宮人トヨムト免同之凡ト皇太子
ノ御モリ本文ニモ有カク大師大傅大保是ヲ唐ニ
テハ三師ト号之共ニ從一品ノ官也次ニ少師少傅少
保是ヲ三少ト号之共ニ從二品ノ官也唐ハ三師
三公ニ准之道德ヲ以太子ヲ輔佐ス即闕ノ官ナリ
次ニ太子賓客四人學問ノニニアラス常ニ侍從之
テ諫ヲ入レ礼義ヲタスル官也柳太子ノ号ヲ

東宮ト云夏春秋ノ時ヨリ有テ左傳ニ齊曰ノ東宮
ト有諸經ニ東宮妹ト云三字有然氏昔ハ諸侯ノ
太子ヲ東宮ト云夏ハ後世ハ天子ノ太子ニ限テ東
宮ト云右ハ太子世子通テ天子ニモ諸侯ニモ云之
春秋ニ周ノ天王ノ嗣子ヲ王世子ト書又鄭ノ世
子ト云事有是ニテ見ヘ之秦漢已後師傅外詹
事ト云官ヲ置隨ニ至リ詹事ヲヤナ門下坊典
書坊ト云ヲ置テ東宮ノ御用ヲ兼スル諸役所ヲ
口ケ當キル唐ノ時門下坊ヲ左春坊ト号之典書

坊ヲ改テ右春坊ト号其外ニ詹事府ヲ置此三
役所ニテ御用ヲ弁備スル夏天子ノ三省ニ准詹
事府ハ尚書省ニ當リ左春坊ハ門下省右春坊
ハ中書省ニ當ル 朝ノ如万事ヲ執掌スル夏也

日本ハ國セテキニヨリテ事モ又スクナク東宮ニハ三師
三少ナク其六人ノ役ヲ傳一人ニテ勤メ太子賓客
四人ノ役ヲ學士二人ニテ勤メ三省ニ准スル三役所ヲ
春宮坊一役所ニテツトメ然ハ春宮坊ハ詹事ト
左右ノ春坊トテ合タル役所ニ異國ニテハ東宮計

ニアラス親王ト云ニモ府ヲ置シテ是ヲ親王府ト
唐書杯ニ見ヘタリ是ニモ役人ナク有日本ハ親王
ノ府トシ

○唐名 龍樓

漢元帝初太子タニ時桂宮ニ居ス注ニ門樓ノ
上ニ銅龍ヲ置故ト云云

○鶴禁 是モ漢ノ代ヨリ後ノ名也

○銀榜

天中記東宮ノ御所銀榜ヲ立タル夏有東宮

ト云夏令義解伴注ニ春ハ四季ノ始也東ヨリ來
發生ノ氣ヲ掌ル太子ハ天子ノ為ニヤガテ發生ス
ヘキノ職ナルユヘ東ノ字春ノ字ヲ用ト有△東宮
ハ直ニトククウノ夏トシ表向ノ役所ヲ春宮坊ト
ス然レハ春宮坊ハ直ニ皇太子ノ儀ニハアラス然レニ何
トテ古書ニ直ニ皇太子ノ夏ヲ坊トハ書タルヤ相壺
ノ卷ニ坊ニモト有ハ太子ニモト云意也其外源氏物語
ノ内ニモ一旦太子ニ立テ退ラレ玉ヒシ人ヲ東坊ト
書タリ是ハイカニト云ニ東宮ノ御座所ハ御内々

ノ夏ニ春宮坊ト云ヲ置シテ御用ヲトリ可ハクカ表
向ニ此坊官ヲソナヘサル内ハルト皇太子ト定タル
トモ見ヘズ坊ヲ以太子名夏ヲ天下ニ知ラシムル故表
立テ皇太子トシルハ坊官ヲ立ラルニヨリテナ
レハ直ニ太子ノ夏ヲ坊ト書タル如此夏ニ并ニ置
サレバ職原鈔杯ノ東宮春宮ノ別トカナ双紙ノ
類ノ直ニ皇太子ヲ坊ト書タル夏ト粗略スル夏有
故ニ其アラマシヲ説ナリ

○東宮春宮是一也 如文

○然而傳學士

前ニ説ガ如シ古來ヨリ如是ト人々ヲ指テ云ナリ
東宮職負令ニ委シ東宮職負令ニモ東宮ト
ハ太子ノ所居也ト云

○傳一人

右ニ云如ク唐ニテハ師傳保大小有テ六人東宮
ヲカシツキ申度之日本ハ其職ヲ一人ニ皈シテツ
カサドラシメ傳カシツキトヨム字ニテ俗ニ云モリシ
スル意ノ字也古來ハ東宮ニカギラス少年ノ人ノ

カサドラシメ傳カシツキトヨム字ニテ俗ニ云モリシ
スル意ノ字也古來ハ東宮ニカギラス少年ノ人ノ
ト見ルベシ書物ノモリヲスル人ヲ傳大士ト云此ヲ
ニテモ可見

○相當 唐名 如文

相當ハ正四位上ナシ正四位ニテ任スル度ハナシ一歷々
ノ人朝廷ノ本官有テ兼帶ノ官トスル之

○唐朝

唐ノ字廣ク見ヘシ唐ノ代ニ限リタル唐ニテハナク
廣ク指テ云此官周ニモ有官此号有東宮職ノ
官ハ何處モ必シモ唐ノミヨウウワスニアラス相當
ヲ正四位上ニ定タルハ唐ノ左春坊ノ長官ヲ正四
上トシタルニヨリテ夫レニ合セタルナルベシ大師大傅大
保等ノ又前ニ委シ唐ニテ大ノ分ハ從一品ノ官少
ノ分ハ從二品ノ官之唐傳計ニテ相當ヲ云ハ正四
位上タリト云凡傳計任スルト云又ハ無シ大臣モシ
クハ大納言等ノ兼ルモノナラ其人本ヨリ高位ナリ

然レ凡傳ノ入全体ガ四位相當ノ官之四位ノ官ハ其職
ニヨリテ奏任ト云テ大政官ヨリ誰レ可然ト申上テ
任スルモ有レ凡此官ハ勅任ト云テ天子ノ思召ヨリテ
仰付ラレハ官也也其人ヲ選ム又選叙令ニ見

ハタリ

○爲三公之人兼之 如文

邂逅ノ二字タマサカト訓シタテ歎マハ有ル又ナレ凡
常例ニアラズトノ又之

○又前官大臣任之

前ノ大臣ニテハ不在當官ノ大臣ノ兼官之然ルニ
建仁二十二年太政大臣頼實公東宮ノ傳ヲ兼
ラレ元久元年十二月太政大臣ヲ辭スト云氏東宮
ノ傳ハ本ノ如ク其終ニテ勤ラル由公卿補任ニ
見タリ是土御門院ノ中后ノ子ニテ大炊御門
経實ノ孫ニ是等ハ中宮ニ縁有テ東宮ノ傳ト
成タル人故ニ大臣ヲ辭シテモ其終東宮ノ傳ニテ
有之故常例トハナラス各別ノ義也
○非常儀

ツ子ノギニアラストヨムベシ凡テ御所ニテハ火事其
外騒ガシキ度ハ非常ト云ナシタリ故ニ如此ノ事ヲ
非常ノ義トヨムテハ紛ラワシキ故ニ尔リト云氏親
房卿時代迄ハ非常ト云度ハサハガシキ度ニ限
ラザルユヘ親房卿ノ心ニハ此所非常ノ義ト
ヨム文ナレヘシ非常ノ大赦行ハルハ云詞サ分キ
度ニアラス夫レヲ火事等ノサハガシキ度ニノミ
云俗間ノ義ニテアレ氏今日詞ニギル故壺井氏
ハ常ニアラザル義トヨマセ予ハ常ノ義ニアラス

トヨムナリ

○學士二人

日本ニテハ應神天皇ノ御宇百濟國ハ人ヲ遣ハ
カレ王仁ト云者ヲ招キ仁徳天皇ノ未^タ太子ニテ
之^レニテス時學士トシ玉^フルト其時學士ノ名ハナケレ
氏是日本ニテ東宮ニ而學士有ノ始之東宮ノ
學士職自今ニ執經奉詔スル者ヲ掌ルト有是
其職之唐ノ太子賓客ト云ニナリヲハ名^ニ夏前
ニ本ク年ス

○相當 合 唐名 前ニ見タリ

○譜第儒者

譜第ト云ハ系圖連綿シテ其系圖ノ表ニ官位ノ
相續代々カト口ハサレ家ヲ云譜ハ家譜系譜ノ譜
弟ハ次第ノ弟ノ系譜ノ上官位ノ次第ヲチザルヲ
云其系圖ヲ繼^テ代々ノ家來ナリヲ譜代ト云此
所ニテハ學問カ主^トナル職ニハ系圖ノ表代々ノ儒
家ニテ儒官ニ任^シ來^ル人ヲ譜代ノ儒者ト号ス
有才德者

才有テ徳ナキ者ハ皇太子ノ行跡ニサテタケアリ
徳有テ才ナキ者ハ皇太子ノ学問ニ妨有故ニ才モ
徳モ上ラズミテ任スルナリ

○儲君

日本ニテマフケノキミト号ス是モ漢書杯有文
字ニテ天子ノ代リニ格ハ置ト云心ナリ

侍讀

御側ニ有テ素讀ヲ教奉又ハ其説ヲ教奉侍
御經書ノ側ニ侍ル心後天子ト成リ玉フ人ノ学

問ノ本ヲスル官故古今是ヲ重シトス

春日坊

東宮ノ御用ヲ弁スル役所也直ニ御在所ニモキル、
故東ヲ春ニ替用ニ職負令ニ東宮坊ト書タルヲ
見テ春ノ字ヲ誤ヤウニ説有レ板本ノ令文
字ヲ誤リタルモ之良本ノ春ノ字ヲ書タリ坊
職ト同シ然レ諸職ハ廣ク天子ノ御用ニカレ此所
ハシタシク東宮ノ御用ヲ弁スル復天下ノ政ニ大政
官有カ如シ故ニ諸職トハ甚重シ長官ヲ大夫ト云

役所凡ソ九ツ有但撰津職ノ大夫ハ後世ナキモノニハ
是ヲ除キテ九ツ之故ニ是ヲ九職ノ大夫ト云東宮六坊
ナレ長官ヲ大夫ト云故右九職ノ内ニ入タリ實
ハ一坊八職ナリ職ト云ヨリ坊ト云方ハ甚重ニ役所モ
廣シ唐ニテ左右ノ春坊有テ左春坊ノ下ニ役所六ツ
アリ右春坊ノ下ニ役所六ツ有是ヲ春宮ノ十二局ト
号ス其内左春坊ノ方ハ東宮ノ右春坊方ハ東宮
ノ御内事ニカレ日本モ春宮坊ハ三監六署ヲ管
スト云役所九ツ有是ニテ悉ク御用ヲ達スルヤウ
ニスルハ

○唐世

詹事ハ秦ノ官ニテ漢ニモ詹事ト号シテ太子ノ
家ヲ掌ル唐ニ成テ詹事府ト名付役所ヲ置タ
リ故ニ此文唐世ト書タリ唐ニ後ハ詹事府ヲ
改テ左右ノ春坊ト号ス前ニ委

○以統衆務

大政官ニテ天下ノ政ヲ統領スルトモ同東宮ニ
カレ御用悉ク統領スル意ニ

○又置左右春坊前ニ委之

○宮中事

東宮中宮ノ復ニカ、レハクウヂウトニヨリテヨム之
天子ノ復ニカ、レハキウチウトスミテヨム之如此ノ復
文字ニカ、ハラス日本古來ヨリノ故實ニテ讀分ル
復ナリ

○一向坊官

大夫已下ノ官人ヲ坊官ト称ス

△宇多天白王仁和寺ニ籠ラセ玉イ伺候ノ僧侶格

式ヲ玉ニ何復ニ東宮坊ノ役人程ニテ院ノ御用預
ル夫々ノ役人迄春宮ノ規式程ニテリタルヨリ其式
坊官ニ擬スルトテ誰呼氏ナク是ヲ坊官ト潜号シ
タリ夫レカ流例トナリテ仁味寺ノ候人ヲ坊官
ト呼來ルニ次第潜号行テ諸門跡ノ候人凡テ
坊官ト呼ヤウニ分ナリ候人トコソ呼ベキニ潜上
ノ号ナル由光廣卿ノサツキト云モノニ書タリ今
以諸門跡ノ候人坊官ト称シ棋家清花等ノ
有官ノ侍諸大夫ト潜号ス是非ニ不及復ナリ

仲尼政ヲ行ハ先其名ヲタ、サニカトノ語思合ス
ベシ太平記杯ニ大塔宮候人殿法印良忠トアリ
法印ニテモ候人ト有テ坊官トハナシ一向今ノ俗ハ
坊主ニテ官人ナルニハ坊官ト心得タルハ不及論坊官
ト云ハ春宮ノ役人ニ限タル事ナリ

○大夫一人

春宮坊ノ長官之故ニ輕キ人ハ不任日本紀ヲ案ス
ルニ持統天皇ノ御宇文武天皇未タ白王太子ニテ
ニシラス時此官始職負令ニ其當年ル所掌吐納啓令

官人名帳考叙宿直事ト東宮ノ仰出サレテ
令ト云故ニ是ヲ書付タルヲ令旨ト云変天子ノ
仰ヲ宣旨ト云同天子ハ奏スルト云中宮東宮
杯ヘモノヲ申上ルヲ啓スト云故ニ令旨ヲ下ヘ傳ヘ
下ヨリ啓上スル変ヲ上ヘ納取次ニヨリテ吐納啓令
トナリ宮人ハグフニトヨムベシ東宮ニ仕ル宮人ノ
義スニテヨメハ禁中女官ノ惣号トナリ東宮ニ
仕ル人ノ名帳面位階ノ品定宿直ノ変當年ト
也昼勤ヲ直ト云夜勤ヲ宿ト云是ニ之ユクジキ

トヨムベシ畢竟東宮ノ御用カ、リノ度不掌ト
云度ナシ

○相當 如文

尔レ氏大納言カ中納言タレ人ノ兼官ニナレモノ故
四位ニテ任スル度ハナシ

○唐名 太子詹事 前ニ見ヘタリ

○太子少尹

此官傳ヲ太子尹ト見テ此大夫ヲ少尹トアテタルニ
然氏太子少尹ト云名ハ漢ノ時ノ三少ノ号ニテ大夫

ニ合カタシ太子庶子ト云モノハ大夫ニ當ル周ノ時ニ
天子ニ庶子ノ官アリ是ハ諸公卿大夫ノ庶子ノ戒
令ヲ掌ル故ニ秦漢已後此官有テ東宮ニツク官
ト成タリ

○端尹

隨ノ世ニ暫云タル度アリ前ニモ云如ク唐ハ詹
事府有テ外ニ左春坊右春坊有度天子ニ三省
ノ官有カ如シ事ヲ分テ掌タリ日本ハ一坊ナシ
ヘ其三役所ノ名ヲ一坊ニ當テサテクニ呼來ル度ニ

凡テ唐名吾邦ノ官ニ不_レ合_レ度多_シ夫_レハ國ノ大
小ヨリテ官ノ置ヤウモ遠_レ人_レ全体ハ唐官ヲウツ
レテ立タルモノナレ_レ悉ク加減_レテ立タルモノユヘ
一概ニ引合テハ不_レ合_レト見ヘ_レ

○執柄息

執柄家ト見ルヘシ今テ云五撰家ノ度

○大臣

清華ノ度ニ是モ大臣家ト家ノ字ヲ入テ見ル
ヘシ執柄家大臣家ノ子カ孫カノ大納言カ中納

言タル人此大夫ヲ兼官ニスルトノ多_シ子孫ノ二字
子マコトヨムヘシ曾孫ハ不_レ任ナリ故ニ音ニテ讀テ
ハ義スズ參_ル議ニ_テ此官ヲ兼タル例官職秘鈔
ニ見ヘタレ_レ夫_レハ甚_クタテサカノ例ニテ常_ニ例ハ引
ガタシ

○兼之

兼ト云ハ書ヤウノ習有_テ大政官ノ官ヲ本官
ト_シ外ノ官ヲ兼官トス若_シ大政官ノ官ニアラサ
ル時ハ内官ヲ本官ト_シ外官ヲ兼官トス内官

ト云ハ八省及八省ニ属タル類ナリ

○諸大夫之納言

諸大夫家ノ納言ト見ルヘシ是等ニテ諸大夫ト云
家ニ付タル号ニテ後世ノ如ク五位已上ノ通号ニアラ
サル者ヲ知ヘシ重キ官ニテ諸大夫ノ家ハ納言成テ
是ヲ不_レ兼_レ之_レ譬ハ人_ニ度_レ鷹_ノ司_ノ殿_ニ有_ル官_ノ侍_高
橋_何某_從三位_ニ叙_セラ_レタ_リト云凡_レ是_レ侍_ノ三位_也
俗_ニ有_ル官_ノ侍_ヲ諸_{大夫}ト心得_遠タ_リ夫_レ撰_家
清_華羽_林各_家諸_{大夫}家_侍杯_トテ_家ニ付_{タル}

名目有諸大夫之ト云之ノ字眼ヲ付ヘシ諸大夫
家ノ納言ト云也

○坊中事大夫管領也 如文

管_ハ其_モト_シト_云也_之元_來兼_ノ管_轄ト云_日
リツカイ來_ル字_ニ領_ハ立_リノ合_セト_テ云_衣ヲ着
スル時切_要ノ所_ニ故_ニ惣_ニテ_リニ_テル_ヲ管_領ト云_之

○權大夫一人

凡_テ八_省等_ノ官_及八_省ニ付_テ居_ル寮_司等_ノ官
權_有者_ハ其_彼取_廣キ_ニヨ_リテ_譬ハ長_官ナ_レハ本

官一人手代リ一人ヲ置ル。又之中宮東宮等ノ權官ハ手替リニテハナシ本官ノ方ハ其御用ヲ可キ弁人ヲ選テ任シ權官ノ方ハ多クハ其中宮東宮等ニ御縁有人ヲ任セラルルナリ本官ハ其職ノ爲ニ任シ權官ハ其御由緒ヲ爲ニ任セラルル迄ニテ政務ハ不預ト可見

○同前

撰家清華ノ子カ孫カト云々之是ハ御由緒次第ニ任スルモノユヘ諸大夫家ニ其例兼室大納言宗頼正治二年中納言ニテ春宮ノ權大夫ヲ兼ラレタルヲ始トスルニテ本式ヲ云ハハヨキ度トハセス諸大夫家此官ニテハ後世迄其皇太子ノ御母方輕ヲ示スヤウナルモノ之故ニ猶不守爲可^{ナリ}ト云云

○亮一人 相當 如文

○唐名ハ

東宮ノ三役所詹事府ニ長官ヲ詹事一人次官ヲ少詹事一人トアルハ能亮ニ合ト云ハ氏日本ハ三役所ヲ兼テ一坊トシタル亮ナシ詹事府一役所ノ

次官トシテハ聊合カタト見ルヘシ

○各家四位

各家^{八事}ノ^方変ニナレテ御用ノ^方弁達ヨキ故其人ヲ正
ラシテ是ニ任ス故ニ御由緒ニカハラズ其御用達ノ勝
年ヨキ人ヲ任スル之外ノ官ナレハ正官ヲ羽林家ニ
任シ權官ヲ各家杯ニ任スル^方変ナレ氏中宮東宮杯
ハ正官ハ御用ヲ弁スル故御由緒ニカハリテハ難任
器量次第ニ任スル之故ニ却テ各家ノ中ヨリ正官ニ
權亮ハ器量ニカハラズ御由緒ノ人ヲ任シテ^{畢亮}

有名無實ノ職トシ其東宮ノ御母方杯ノ御縁
ヲ用玉ヲ迄之爰ヲ以中納言ニテ權亮參議ニテ
權亮ナトノ例官職秘鈔ニ見ヘタリ免角御由緒
ニカハル官ト可見故ニ本官ヲ各家ニ任シ權官ヲ羽
林家ノ輩ニ任セラル之總テ大中ノ納言トヨムト同
意ニテ中トキリ少將トヨムヘシ大中納言トヨム中少
將トヨメハ中將少將ノ外ニ中少將ト云官有ヤウテ
紛ラハシキナリ

○大進一人 權三入 大少權氏ニ判官也

○相當 如文

○唐名

前ニ云 妙 詹事ハ一役所ノセウニテ 三役所ヲ合タル判
官ニ聊合サレ也 尔レ氏左春坊ノセウ右春坊ノセウ詹
事ノセウ何ヲ當テモ一役所ノセウニハ難合故ニ唐
官ハ日本ノ官ニ列當カタキト云ハ是等ノ多ク然ラハ
日本ノ官ハ唐名ニテハ不立カト云ハハ悉ク唐官ニテ
立タルモノナレ氏加^立_立ニテ立タル故ト見ルベシ

○名家五位任之 如文

凡テ名家ハ物ニナレタルモノニハ任スル計ニアラス左右ノ
衛門佐ハ名家ヨリ任スルモノニテ其左右ノ衛門佐
タル人ヲ大進ニ任シ武官ナレニハ警固ノ為トスル之

○充可 擇其人也

是ヨリ五位藏人ニ補スル道筋ニハ名家ノ五位望
任スル之亮モ藏人ノ頭ニ可補道ニハ名家四位望
任ス故ニ亮條下ニ有^{サイカ}才人望者任之トアリ才覺
有テ尔モ人ノヨク思入タル人ト云多ク藏人頭ハ
殿上人ノ頭トナル職ニハ才覺モ入ル^人ナリ

日本ノ古書ニス^ケナシト云詞ヲ無人望トカク日本
書紀等ニ有ルハ人ア^イシラ^イモヨキ人ト云意ニ可
見此大進東宮中ノ御用悉ク奉行ス職事ト
云ハ表向ノ御用ノ事也

○如禁中職事

禁中ニテ五位藏人万事ヲ奉行ス後世職事
ト云ハ四位五位六位ノ藏人ノ^イマニ上右ノ書ニ職事
ト云ハ大政官ヲ始當官ノ通号也前官或ハ二位三
位杯ニテ官ナキ人四位五位ニテモ官ナキ人凡^テ是

ヲ非職ノ人ト云令ノ本文ノ職事ト云ハ此通ナレ
今ハ藏人ニ限^テ職事ト云藏人ニ不補殿上人ヲ
非職ノ殿上人ト云爰ニ云職事モ藏人ノ^イマニ

○仍非器用

職事ヲ奉行スル器用ナシハト云^ルナリ其器ニ當
テ用達ナラザル人ハ不任トノ義ナリ

○少進一人

是ハ各家ト有^レ氏諸大夫家モ任^シ多クハ六位ノ藏
人ナトノ兼^ル官ト^ルタリ正官ハ各家諸大夫家

權官ハ六位藏人ノ任スルヤウニナリタリ

○名家六位 如女

○或雖五位猶帶之

其官ノ相當ヨリ位階ノ高キ人ノ任スルトキ帶ノ字ヲ書之其官ノ相當ヨリ我位階ノ早キ人ノ位階ノ字ヲ不書是流例ナリ

○屬 唐名 詹事録事

是モ三役所ヲ合テ一坊トシタル執筆ノ職ナク詹事録事計ニテハ雜合

○院主典代 有前

○官ノ史生 大政官ノ史生ノ

代々主典代史生トトニ任之來ル人はニ任ス故ニ重代ト書タル之外ノ史官ハ物ヲ書計ナレバ春官坊ノ屬ハ輕キ親務ノ分ヲ兼テ當ルユヘ重代テ物ニナレタル人ヲ任スル意ナリ

主膳監

東宮ノ御膳奉行所也禁中ニテハ内膳ト云表向ニテハ大膳ト云東宮ニテハ主膳ト云正佑令史三

人有テ其事ヲ掌ル監ト云ハ三分ニシテ司ト云役取
ト同表向ニテハ司ト云東宮ニテハ監ト云遠迄ナリ
舎人監主膳監主藏監ト云テ右來ハ東宮ニテ
監有是ヲ俗ニ三春監ト号ス榮花物語ナトニ春
ノゲント書タルハ春監ノ多ク次ニ主殿署主書署
主漿署主工署主兵署主馬署有之也中古已後
ハ一監二署ト云テ主膳主殿主馬ニツニ成テ主膳
ハ監工へ正佐令史有主殿主馬ハ署二分ニテ首令
史計也一本三分ニテ佐ヲ加ハタルハ非ナリ

○唐名 典膳局

日本ニテハ正一人ナシ氏唐書ヲ考ルハ典膳郎二人正
六品上下有春宮ノ御膳方ノ奉行ナリ

主殿署

禁中ニ主殿寮有夫ニ準テ主殿署有唐ニハ
典設局ト云テ湯沐ハキ掃除鋪設迄ヲ掌ル典
設郎四人ニテ從六^品下ノ官也主殿^正頭トカケハ三
分ノ長官ニテ禁中^中役人也主殿首ト書ケハ二分ノ長
官ニテ東宮ノ役人ナリ

主馬署

東宮ノ御馬ヲ掌ルルニ東宮ノ御馬ノ度ハ悉ク
此役所ニテ取扱之禁中ニ左馬寮右馬寮有リ如
凡テ唐ニテハ主殿主膳ノ役ハ左春坊ニ附タル之主
馬ノ役ハ厩牧署ト号之右春坊ニ附日本ト邊太子
ニ隨フ役所唐ニハ其多ク日本ニテハ太子ノ御用多ク
ハ禁中ヨリ勤ルユヘ役所モスクナシ

○首一人 是モ二分一本佑有ハ非ナリ

○主膳者膳部之家任之歟

膳部ノ家ト云ハ高橋氏ヲ云歟ノ字有ハ極テ高橋
氏ノ変ナレタニ他姓ノ人ノ任スル例モ有故ニ是
モ源平合戦已後ハ主膳ヲ別ニ任スル度稀ニテ天
子ノ御膳ヲ掌ル内膳ヨリ兼帯ニテ東宮ノ御
膳ノ度ヲ掌ルニ多クナリ但是ハ表向ノ度之
直召ル御膳ノ度ハ其役人御臺ニ有テ平日ノ御
膳ハ是ニテスムナリ

○主殿 主馬者 如文

望補ト有レ氏相當有官ハ補スル不云望任スルニ

○此外坊中

是ハ禁中ニ藏人非藏人有リ如ク春宮ニモ有禁中

ノ藏人ハ禁中昇殿ニ院中春宮ニモ昇殿自由也

春宮ノ藏人ハ春宮ハ昇殿ニテ禁中ハ自由ナラス

院ノ殿^{藏放}人ト号スルモノモ其通ニ院ハ昇殿ニテ禁

中ニハ不自由ト知ヘシ

○是坊中之沙汰也

坊官ノ輩ノ相談ニテ補スル所ニテ禁中ヨリ仰付

ラレク程ノ度又ニテハ十ニ

○重代諸大夫補之

旧本ニ被補之ト被ノ字有コノ心ハ主膳主殿主馬

ノ役人ハ禁中^中リ任セラレ也藏人非藏人ハ坊中ノ

沙汰ニテ重代ノ諸大夫ヲ補セラレ其内主膳主殿

主馬ハ其職ニ預ルノニテ御前ハ不出藏人ハ御前

ハ出ルニハ主膳主殿主馬ノ役人ハ侍ヲ任之藏人ハ

諸大夫家ヨリ補ス

○藏人者

下^下臈ト云ハ日ノ下臈日ノ下臈ト云復有毎日ノ

當番ノ内番頭ヲ勤ル人ヲ上卿ト号ス是ヲ其日
上臈トシテ叔未座ノ人ヲ日下臈ト云藏人昇殿
ス是ヨリ未座ハナシ未座ニハ細々ノ雜務ヲ勤ム右
書日上誰杯ト名ヲ書タルハ惣テ記録ト云モノ始
何月何日ト書テ晴天雨天ヲ記之次ニ番頭ノ更
ヲ記故何月何日ハ上ニ有ニ依テ畧之テ其日ノ上卿
ト云意ニテ日上誰ト書當番ノ藏人誰ト書ヲ日下
誰ト書ニ同ク之春官ノ藏人モ其通ニテ日下臈
ト云也

○仍撰其人也

東官ノ御前ハ出ルニ人柄ヲ工ラムト云意也

下一之卷終

紙頁四拾六枚

○又帶刀者

夕テワキト云訓ハ夕チハキト云訓ナリ歌ノ集ノ詞
書ニ春宮ノ夕チハキヲ有是ナリ太刀ヲハキテ
東宮ヲ守護スル官ニテ此職禁中ニテハ瀧口ノ
侍ト号之仙洞ニテハ北面ト号之春宮ニテハ帶
刀ト号ス同職ニテ其勤所ヨリテ号ヲ異ニス

○重代侍

代々ノ家ト云意之元來侍ト云ハ親王大臣ノ家ニ仕
ヘ來リ系圖慥成者禁中ノ役人トナリ來ル家ニ侍

ノ字其親王大臣ニ侍座スルノ名令ニ侍ノ字アリ曰
本書紀ニモ有譬ハ侍何人ヲ玉ヲト有ハ禁中ヨリ
其人ニ近習何人ヲ賜フト云意之源氏物語ノ類
殿上ノ男トアルハ殿上人ノ度ニテ令ノ釋ナトニ侍ト
云字ヲ訓ニテオノコトヨセタル是昇殿ニタル侍ト云
名ニ諸大夫ト云ハ親王大臣ニ仕ヘテ官位代々任叙シ
タル家ニ禁中昇殿ノ人ノ二男三男ノ分レノ末ト
云ギ侍ト云ハ夫レヨリ一等下リテ公家衆ノ分レテ
ハナク無官無位モ有時ニヨリテ官位任叙ノ度モ
有家之中古己後武家ト称スルハ侍ノ家ニ諸大夫
ノ家モ三世官位任叙ナケレハ侍ノ部トナル之廣橋
准大臣ノ末子ユレ他家ヲモワゲハ日野家ニシテ名
家論ナシ無官無位ニシテ別籠リ其子准大臣ヨ
リ三世ナレ親一代無官無位ニテ有之工ハ諸大夫分ニ
ナカサズ有馬治部ト号地下ニテ一旦聖護院ノ宮
ニ仕ヘ淡路守ニ仕メタル氏有官ノ侍ノ列ニテ後宰相ニ
今佛光寺内ニ任^{住家}シテ有馬治部ト号ス是ニサニ准
大臣ノ孫ナレ氏如此是ニテ知ヘシ帯刀ハ侍ノ家ヨリ

補ス公家ト云ハ表向ヨリト云ギニテ東宮付ノ役人ヨリ
相談ニテ補スルニハ非ス表向ヨリ御附ナサルト云也
二十人有テ是ヲ連ト云尺帶刀ト計云者^是之其二十人
ノ内弟一ノ頭ヲ取ト云但二十人ノ内也此二十人ヲ支
配スルカミラ有テ四人之是ヲ木鳥ト云有左二人右二
人之壺井氏説ニ木鳥ト云ハ東宮ノ東ノ字ニヨリ木
ハ東ニカタトルモノユヘト云云案スルニ丈^トニテハ鳥ノ字ス
ズ木ノ字計也一條禪院ノ鳥柴^{トリシガキ}記ト云モノ有東
宮ノ御方ハ至上渡ラセ玉フ時柴ニ鳥ノ付ケヤウノ変

中畧タチハキラガカシラヨタリ鳥ヲ付テテイラス
ト云柴ニ鳥ツクル復四傳サセクアリ徒然^{ガサ}草ナト
ニテモ見ルベシ然ハ帶刀ノカミラタルモノ鳥ヲ付ル故
木鳥ト云カノ長ト云モノ其上ニ有二人之是ヲ帶刀ノ
奉行トス二人ノ内先ニ任ニタルヲ先生ト云ゼ^シヤウ
ト云之木曾義仲ノ父ヲ帶刀先生義賢杯ト有
是ナリ

○昔者源平重代武士
中古已後ハ只禁中ニ仕ル役人は補シテ源氏ノ人ヲ

モ補セズ常刀ノ人其東宮御即位ノ時瀧口ニテリ院
ニテラセ玉フ時北面ニ補ス其君ヲ守護スル武士ニキ
ワトシタル源平ノ歴々ヲ補シタル復々頼朝卿ヨリ後
天下ノ權武家ニ有テ公家ニナキユヘルトシタル源平
重代ノ武士ハ補セズ相當ナキ職ニ補スト書テ任ス
ルトカ、ス補ス之ノ已下二十三字古來^本ニ有テ今テノ本ニハ
不見速水氏校合ノ本ニモ脱タルハ如何校合ノ詮ナ
シ壺井氏職原鈔辨疑ニハ二十三字ヲ載ラレタリ合セ
見ルヘシ指タル益ハ十ヶレモ古本職原鈔ノ文ナリ

伊勢旅嗣宮寮

天照太神ノ神靈トアカムル所ハ天照太神ノ神鏡
ト素盞盃鳴尊ノ神釵トヲ合セテ天照太神ノ神靈
トシテ禁中ニ祭ラセ玉フ其又神祇官ノ條ニテ
講スルカ如シ第九代開化天皇迄ハ其通ナリシガ
第十代ニ至テ神代ヨリ傳ル神靈ヲ大和国内別
宮ヲ構ヘ祭ル故ニ崇神天皇ト号ス豊鋤入姫
ト云皇女ヲ以侍奉シ玉フ是神靈ニ皇女ノ旅嗣
仕シ玉フ始ナリ其次第十代垂仁天皇ノ御宇

皇廿大倭姫侍奉之玉卍神靈ヲイタダキ奉リ
祭地ヲ上ラニ今テノ伊勢内宮ノ地ニ鎮座ナサメ
玉ヲ然ルニ日本武尊勅ヲ奉テ東征ノ時伊勢ニ
ヨリ大倭姫ニ逢神靈ノ釵ヲ預テ赴キ終ニ其釵
ヲ尾張國勢田ニトメ今勢田ノ社ト号ス日武
尊ハ十二代景行天皇ノ白王子ニテ倭姫ノ甥也
倭姫ハ鏡計ナレ元來天照太神ノ神靈ハ鏡其
本ナレ是ニ從玉其時未タ齋宮寮ト云役所ハ十二
至五
丈ヨリ後段々事大ニナリ天皇即位必太神宮ノ



爲ニ内親王ヲシテ伊勢へ奉リ神靈ニ仕メ玉ヲ
天照太神モト廿帝ニテマシメセシ故男子ヲ近付ス
神躰ニ年ヲフル事廿王ニアラサレハ無礼ナリシ
トテ廿帝ノ神躰ナルユヘ其時ノ主上ノ御娘ヲ以
畏仕シムル是ヲ敬畏シ玉ヲノアウキヲ示ス祭ル
夏如^カ在ト云本文未タ吾邦ニ不行已前ノ夏十
レ礼天地ノ文物ナルユヘ自然ト其儀同ニシテ如
此ト見ヘタリ然レハ神代卷ニ有天照太神ノ御
年ヲ給リテト書シ年カ雄神ト云ハ三代實錄

ナトニ岩戸分八倉姫ノ命ト同神ニテ姫
神ナラント云詭能叶ヘリ天子即位有レ先帝
ヨリ付ラレシ齋王ハ神事ヲ具キ新帝ノ姫宮
齋王ニ立セ玉フ夏ハ延喜齋宮式ニ委ク見ヘタ
リ此齋王始テ伊勢へ入セ玉フ前潔齋ノ為野
ノ宮ニシテス夏杯ノ其規式齋宮寮ノ式ニ委テ
伊勢迄送リ奉ル官人ヲ長送奉使杯云テ甚
故實多ク其儀爰ニアツカラサル夏ニ只爰ニ舉タ
ルハ其齋王ノ御座ナサル、宮室ノ御用其外齋
宮ノ政務等ヲ執行フ役所ヲ伊勢ニ立テ此
御用ニ預ル役人ヲ齋宮寮ノ頭助允屬モトハ
齋宮司ト号シ三分ノ役所ナレ氏大宝元年八月
齋宮寮ニ仰付ラル、ニテハナケレ氏四分ニテリ事
ヲ寮ニ准ス夫ヨリイワトナク寮ニ成テリ聖武
天皇神龜四年八月ヨリ齋宮ノ官人百二十人
ニ定ラレ齋宮ニ預ル夏ヲ委ク勤シム後ニ嵯峨天
皇ト平城天皇ト争起リ此争勝ヤウニ守リ玉ハ、
加茂へモ齋王ヲ奉ニト祈リヲカケ玉ヒ終ニ加茂ニ

齋院ト云ヲ立内親王ヲ以供奉サセ玉フ加茂ニモ
姫神ニシテス故ニ又清和天皇八年十二月二十五日藤
原朝臣須惠子ヲ以テ春日并大原野神齋^{カウツキ}ト
スル由三代實錄ニ見ヘタリ春日大原野等ハ四座ノ
内ニ姫太神ニシテスユヘタルヘシ歌ニ竹ノ宮人トヨク古
キカナ双紙ニモ其通有ハ伊勢ノ地ヲ竹ノ都ト号
シ玉フ是親王ハ竹園ト号スル異^国故事ヨリ日本
ニテモ竹ノ園生ナト親王ヲ云ヨリ竹ノ都氏云ナリ
齋院宮寮ノ夏延喜式及内外宮^鏡式帳杯ニテ考見

○齋院宮式帳

ハ委知ル之今伊勢宮川ノコナタニ菅笠ヲ作^所
有テ其所ヲ齋院宮村ト号ハ是其旧地^{外放}ニ下宮ハ凡
四百八十年程内宮鎮座ニ後シテ雄略天皇代^ニ
ノ御宇ヨリ伊勢へ鎮座ス迄ハ丹波国ニ祭リタ
ル神之然氏齋院宮ハ元來姫神ニハ齋院宮ヲ用玉フ
下宮ニハ其譯ナシト云氏下宮ニテヨリ後ハ兩宮トモ
ニ齋院宮寮ノ役人下知スル夏多^シ伊勢雜例抄同
雜事記杯云モニアリ夫^ニテ考ルハ委ク勤方モ知
ル也但板本ニハナシ写本ニハ多有也齋院宮ト計云

ハ天照太神へ仕へ玉フ内親王ノ位也云云藤原宮寮
ト云ハ其御用ヲ取扱フ役所ト知ルヘシ日本ノ度
ニテ異國ノ風ニアラス故ニ唐名可有様ナシ

○頭一人

齋宮ノ長官御附人ノ頭之古來ヨリ權官ナシ相
當ハ神龜五年ニ從五位下ナルナリ

○四位五位殿上人

爰ニ四位五位ト有ハ羽林家ノ人ヲ指ト見ヘリ官職秘
鈔ニモ可然公達是ニ任スト有下ニモシクハ諸大夫ト有テ

見ヘタリ諸大夫ハ諸大夫家也六位ノ人此頭ニ任
スレハ直從五位下ニテナル故實ニ丑下ヨリ早キ人ハ不
任古風ナリ

○助

權ナシト云説有レ氏國史ニ權見ハ雜事記ニモ有
相當ハ如文古來ハ家柄ヲモエラミタルカ次第ニ衰
テ賤キ官ノヤウニナリタリ

○允

本ハ侍ノ家ノ官然レ氏中古ヨリ侍ノ家氏呼レサル

下劣ノ者モ任スルヤウニ成タリ屬モ同事ナリ
今テ稱スルニ近代ノ人來廿歳同官ナト云名ヲ呼名
ニ付齋宮ハ女王ノ妾ニ内親王ニモアラス廿ニテモ
無人ノウクベキ妾ニ非ス頭助ノ類ノ心ト云人アリ
夫ハ其官ニ任セズニテ名乘ベキヤウナレ故ニ宮ノ字
ヲ畧シテ齋ト計云人モ有齋ト計リモ廿ヲテ
神ニ仕ヘシメ玉フノ号也前ニ引處ノ三代實錄ノ
須惠子ツ知ニテ考合スベシ

加茂齋院司

伊勢ト同様ニセヌ爲ニテ宮ヲ院ニ替タル迄ニ頭助
允屬ト可書オモ直ニ長官長次官判官主典ト書是
官名ヲ分ニ爲計ニ別ニ心ハナシ之寮ト云司ト云其名
分凡テ司ト云ハ三分ナルニ只是ハ伊勢ト分ニタメ
計ナレハ司モナラ四分ナリ弘仁九年五月九日皇
女有智子内親王是ニ任セラレカ始ニ

修理職

本ハ造宮職也弘仁九年七月ヨリ修理職ノ号有
古來ハナキ官ニテ令ニモ無キユヘ令外ノ官トス造

宮職ト云時ハ令ヨリハ後ナレバ餘程古ニ延曆十
五年七月造宮職ノ大夫ノ相當ヲ定ル莫有是桓
武ノ時代ニ惣テ宮中ノ御普請奉行ノ宮外門々
惣築地等ノ御普請ハ修理宮城使ト云テ別ニ
有其官ハ是ヨリ奥ニ見ヘタリ唐名匠作ト有莫
本秦ノ時將作少府ト云官宮室ヲオサセ莫ヲ
掌リシ漢ノ景帝ノ時將作大匠ト改メ夫ヨリ代々
此官アリ然ニ隨ノ時五監ト云モノヲ立ラシ國子監
少府監匠作監軍器監都水監ト云ク之此職

原鈔ニ引タル匠作ノ二字ハ日本ニ當テ見レハ内匠寮ニ
當リテ此修理職ニ當リガタシ東涯先生唐官考鈔
ヲエラマレタルニ異國ノ將作ノ官ヲ日本ノ内匠寮ニ
當ルト注セラレタルハ心得ガタシ夫レコソ修理職ニ當
ルベシ唐書ノ百官志杯ノ説ヲ考ルニ宮中ノ普請
奉行ナレハ内匠監ハ當ラズ内匠ハ小細工所又隨ノ五
監ノ内少府監ト云ハ百工技巧ノ政令ヲ掌ルト有ハ
是ハ品ニヨリテ内匠寮ニモ可當ル
○大夫一人 相當 如文

○唐名不令將作大尹ハ合音同キニ紛レタル
ナルヘニ匠作ハ小細工道具方ナリ將作ハ御普請奉
行夫工ヘ延喜中務式式ニ式部式式ニ飛驒ノ工カノ復
アリ飛驒ハ大木有ル山ニテ其山人ヨリ松ヲ勤ル工ヘ荒
木削ノ為都ヘ召テ修理職ヘ付テ荒木コナシヲクス
ル復アリ

○四位以上任之 如文

○或公卿任之

公卿ト有レ任ル糾言ハ不任散三位ノ人カ若多ク參議

ノ人ノ無官ニ成ス復ハアリ

○權大夫一人

○四位五位殿上人 如文

此大夫モ權大夫モ御普請ヘカル工ヘ殊ノ外勝午ヨキ
官ニ修理職ノ役人ト大藏省ノ役人トヲクラフルニ
大藏省裡ニハナケレバ久勤テハ富官也大藏省ハ國
々ノ横物成テ掌ル修理職ハ材木方計故ニ修理ノ
大夫ノ人大藏郷ニ轉任セシ時ヲ々々トめてテ々々物
作ル方ニハリノ修理少シ海々々ト々リルル

ト續タル夏古今著聞集見たり是ニテ合意スベ
シ大藏郷ニナレタレハ修理ヨリハヨシ

○或諸大夫任之 如文

上卷ニ中原章任ノ夏見ヘタリ考合スベシ諸大夫家
ニテハ餘程キボト云夏ナリ前ニモ云如ク日本ニテスコブ
ルトツカフハ余程ト云夏也

○亮 相當如文 唐名前ニ兵スル如シ

○諸大夫任之 如文

六位ニテモ任スル官ナレハ五位ニテハ規模トナラサルト断
タル

法也

○諸司

是ハ司ノ字ニカハルヘカラス寮ニテモ職ニテモ司ニテ
モ通シタル 詞ニ其内司ハ三分ニテ四分ナラズ百司百
官ト云司ニ見ルヘシ長官ハ六分次官ハ四分ト云夏上
卷ニ委ク講之置タリ式部省ノ下ニテ考見ヘシ然
ハ爰ニ有四分ト云ハ次官ノ夏ナリ次官ニテハ此次官
ハ余程重シトノ夏ナリ五位ノ相當ノ官ヲ六位ニテモ
任スルト云ヘハ輕キヤウナレハ不輕ト云意ヲ注シタル

モノ二

○大膳左右京

惣テ大膳職左京職右京職修理職コノ四職ノ長官ノ考選也此四職ノ次官ノ外ハ五位ニ當ル次官ハ十二其中ニテ左京右京ハ京ノ町奉行ニテ有シユヘ何トナク重ク次ニ修理ハ御普請奉行ニ是ニ重シ左右京ハ政務ニ預リ修理ハ御普請ノ表ニカル大膳ハ下臺所ノ料理奉行ユヘ食物ニ預ルヌヘ自然トイヤシメラルル様ニナリタリ

○願劣也

古來ヨリノ点レツト讀來レ氏安ラカニオトリト可讀壺井先生モレツト讀レタリ

○進次 如文

○屬 如文

○唐名 前ニ論スルガ如シ

○築師

弘仁十三年七月ヨリ置レ御普請材木方ノ勘定役人ニ此築師ハ二人ニシテ一人ハ材木入用勘定ナリ

一人ハ御普請ノ續リモノニカニト可知

○唐名 匠ヲ將ニ改見ルヘシ

勅解由使

惣テ使ト云官ハ臨時ニ仰付ラレテ其所ヘ行事
ヲ捌ク役之本ヨリ我官有テ其使其官人ヘカリニ
名ヲ玉ニテ御使ト成テ勤^ル多^ク之征夷將軍杯モ征
夷使ノ將軍ト云テ東國叛ケハ征夷使ヲ補之西
國叛ハ征西使ヲ補之征南使征虜使トト云皆同
事之任之終テ京ヘ返ハ我本官計ニテ使ノ名ハ

臨^欣

此^ル鎮守府ハ常府有テ使ニアラス然^レ賴朝
卿已後征夷常^官ト成テ天下ヲ統^ル名ト成テ修
理東大奥福寺使陸奥出羽^察按察使諸國ノ巡
察使皆^{日語}監時ノ任之鑄錢使杯モ錢ヲ鑄ヤ
ムハ此官モ止ラレ之ルニ勅解由使杯ハ常任ニ
アラサル名ナレ^レ常ニナケレハ不叶職ニハ自然ト常
ニ置ル^ルヤウニ成タリ檢非違使防河使杯モ常
ニ設ケテ置テ^レ臨時ノ御用ニ難立故常任ト
ナル此勅解由使令ヲ選スル時ニハナキ官之延曆

十七年七月廿日ニ是ヲ置シ大同元年是ヲ廢シ
天長元年九月又是ヲ置ル故ニ令外ノ官トス其
掌ル所ハ勘定奉行ニテ諸役所ノ勘定ヲ聞届
ケ海タルヤ不_レ海ヤノ譯ヲ大政官ヘ申職ニ勘_ハ勾
勘ト云テ其惣計ヲ勘テ其勘定ノ埒ノ明タルヲ
解ト云勘定ノ解タル由ヲ大政官ヘ證人ニ立使ニ
別テハ民部省ヘ納ル諸国ノ年貢ノ度ニ預リ三
度迄ハ此勘解由ノ解文不_レ海ト云ヘ凡四年目迄
ニ其未進ノ惣計カ海_ハ別条ナシ四年ノ任ニ四年

ナカラ未進有テ解文ノ表不_レ埒ナシ其受領ノ
人ヲ四度ノ解文ナシトテ俗ニ是ヲ四度解無ト称
ス未_レ公文ノ受領トテ京ヘ呼カ_レ解文ノ立迄ハ
昇進ヲ得カタ之故ニ勘解由ハ大切ノ官ニテ料
簡モ甚_キ入_ル官_ニ

○云勾勘

是アナカチ唐名ニアラストア_レ凡唐宋共ニ勾勘ノ
官有今ノ御勘定奉行也

○長官

是ハ使ナルニハカミスケノ文字ヲワカタズ直ニ長
官次官ト云相當從四位下モトハ從五位下ナレドモ
天安元年從四位下ニ改ル使ト云官ノ内常任ニテラ
ナルハ相當ナシ常任ノヤウニナルハ相當有ト可知

○四位已上^任任之 如

○多者參議二位三位

二位ノ上ニ散ノ字入タルカ右^本參議或ハ散

二位散三位是任スト云意ニ大政官ノ當官ナキ人
ノ位階計ナル散ト云今テ俗ニ七三位ナト云是ナリ

○任之

相當有故ニ相當ナケルハ補之ト書ニ

○次官

延曆五年八月連署ノ文ニ勘解由次官二人

国史ニ見ヘタリ然ハ延曆十七年ニ始テ置ル名ト

云勘解由使ヨリサキノ更ニ是ヲ以テ見ハルト

極テ此官ハ置ルサレ氏折々ハ此官有タルト見タリ

本ヨリ大政官有ルハ勘定奉行ハ有^可者更ナリカヤ

ウノ更ハ始テ是ヲ置ト云文後ニ有テ夫^レヨリ

前ニ其官名有夏多之故ニ字者惑所ニトリシヨリ
テ置ルタルト置ルル以前トノギニ見ルベシ

○名家五位任之

御勘定奉行ノ惣奉行ニモアラス次官十六賤
キヤウナル官ナシ此官ヲ勤ムルハ万事物ニナル
故是ヨリ五位ノ藏人ニユク道筋也五位ノ藏人ハ
天子ノ御側ヲハナシサル職ニハ名家ノ人々此官
ニ任スル夏ヲヨシトス勿論御勘定方ハ諸役所
ヨリオカリシ別テ受領ノ官ナトハ午ヲ入ザレハ

ナラヌ官故餘程目ニ立程ノイキオイ有惣テ
官ハ閑官頭官ト云テ閑官ハ表之又官圖書頭ナト是
ナリ頭官ハ其格式ヨリハ人ノ用重表ニアラハナルノ官之

○仍一向

地下ノ諸大夫ハ五位ノ藏人ニナルベキ夏モナク勿論カ
カル頭官ニ可任例ナキ故是ニ不任況ヤ侍ニ於テヲヤ於テ
名家ノ人は是ニ任スル

○判官

是モ古勢有タレ氏後世大政官ハ勘定閑ト云夏ナキ

故スタレタリ次官ハ右ニ云如ク五位ノ藏人ハユク順路ニヘ
今モ其通ノ多有ニ依テスタラス各家ノ人望任ス判官
己下ハ其順路ナキニ此官望任スル人ナシ

○相當 如文

○六位侍任之 如文

○但聊堪有筆者

右筆ノ二字物ヲ書度計ニアラス文章モタクム職ナリ
其上^{ウラ}役ノ側ニ侍座シテ上役ノ仰ヲ受テ物ヲ書ユヘ右
筆ト云座右ニテ筆ヲトルノ意ニ見ルヘシ平家物語牙

一殿上ノ闇討ノ段ニ平忠盛ノ語ニ我シ右筆ノ身ニアラス
武勇ノ家ニ生テト書タルハ父筆ヲ以テ仕ントノ度ニアラス
トノ多ナリ又東鏡木曾ノ右筆大丈房覺明ト書
タルハ木曾ノ座右ニ有テ物ヲ書人ト云度ニ平家物語東
鑑ヨリ右キ物ニ右筆ノ字不見後世祐筆ニ作ル其主
人ノ書ヘキ度ヲ助筆スル意ナルヘケレ氏文字雅ナラス
凡テ諸役役主典ノ官有吏ヲ史氏録氏屬氏目氏役取
ニ依テ書分シ氏是其役所々々ノ筆官也此官ニモ主典有
ニ次官ニ右筆ト有ル長官ノ左右ニモハリ表向ノ留

帳杯ハ主典ノ職ナレバ御勅定方度繁キ故内々ノ度ハ此次
官文才モ編ムニ右筆堪能ノ人望任スルニ

○凡頭職者

是ヨリ頭職ノ考選也ナレタニ度ナシトハ俗語之其家
筋カ何ニテ時ニ取テ印有人ナラズシテ此官ニ任スルハ
残念多也

○左右衛門尉

昔ハ唐ノ金吾ノ職ニ人モ恐レタルナレバ嵯峨天皇ノ
時ヨリ檢非違使ヲ置シテヨリ左右衛門尉モ檢非違

使ノ宣下ヲ蒙ルハ檢非違使ニテ頭職之使ノ宣ヲ不蒙
ハ職ヲ司使歟ニトラレタル故於今ハナクニ不及ト也沙汰モ俗
語ニ見ルヘシ今ニテ頭職ノ沙汰モナシノ心ニ可見

○主典

此主典ヲ首尾ヨク勤ルハ大政官ノ史ニナルニ重代侍時
望任ス其茂官職秘鈔ニ見ヘタリ

鑄錢使司

今云錢座之是ヨリ以下ノ職人迄ノ間ハ宣下ノ官
ニテ相當ナレ日本錢ヲ鑄ト云夏ハ百ナキ度ニテ特統天

皇八年三月直廣二大宅朝臣麻呂勳大二臺ノ
忌寸八嶋黃書連本實等ヲ鑄錢使ニ任セラル由
国吏ニ見ヘタレハ是ヤ始メナルベシ長官次官判官主典
有復ハ見ヘズ持統ノ時此官有テ其後文武ノ時令ヲ上
ラムト云ヘ凡其時ハナカリシ故令ニノセズ令外ノ官ト成ニ
持統八年已來日本ニテ錢ヲ鑄ルト云ヘ凡錢ノ文モ傳ハ
ラズ淡路常^帝天平宝字四年正月開基勝宝是凡金
錢太平元宝是銀錢万年通宝是銅錢是ヲ鑄ラレ
其通用ハ金錢一文ハ銀錢十文ニ當リ銀錢一文ハ銅錢

十文ニ當ル銅錢ヲ通宝ノ字ヲ置復ハ此時ヲ始トス次ニ
称徳天皇天平神護元年神功開寶ト云錢ヲ鑄ル
此錢ヲ俗神功皇后ノ錢ト云テ日本ノ錢ハ古シト云ハ誤ニ
拾芥抄杯ニ天徳年中ノ乾元ト云迄ヲノセタリ考ヘ見ル
ヘシ支ヨリ已後ノ復見ヘズ後宇多院ノ時北条時宗天
下ヲ執權シ元朝ハ金子ヲ渡シ銅錢ヲ買來リテ天下ニ
行フ至元通宝是ニ是ハ元ノ世祖至元十四年ノ復ニテ
元史ニモノセタリ又後花園院寬^寬正五年明ノ英宗ノ天
順八年日本ヨリ書翰ヲ渡シテ錢ヲ乞^乞請後土御門院

文明十五年ニ其通テ何モ將軍家ヨリ書翰ヲ渡シ錢
ヲ乞請タリ明禮部ノ官ヘ將軍義政公書翰ヲ渡テ十方
貫ノ錢ヲ得テ日本ノ通用トス日本モ上代王政盛ニシテ
鑄錢司有タルニ錢ニコトカク夏ナシ此比乱世ノ後ニシテ故
元明ヘ乞テ十方貫ヲ以日本ノ通用トス国用ノ乏キ夏ヲ
見ルベシ三代格ニ依テ考ルニ古來ハ百錢ト云モノ全ク百錢
弘仁ノ比ヨリ省百ヲ用ト見ヘタリ省百ト云ハ錢ノ数スク
ナキ夏之異國ニテモ省陌ト云テ是ハ南朝ノ比ヨリ始ル其子
細^註ハ梁ノ武帝ノ時銅錢ヲヤメ鉄錢ヲ鑄ラル是ニヨリテ

私錢ト云テ似セ錢ヲシ一大同ヨリ後錄^錢多クナリ物ノ價錢ト
ツリ合ズ貴クナリテ東國ハ八十ヲ百トシ西國ハ七十ヲ百ト
シ都八九十ヲ百トシ其九十ノ錢ヲ長錢ト号ス度々詔
有テ足百ヲ用シ民ガテシセズ後ハ三十五文ヲ百トス隨代
唐ノ代全盛ノ時足百省百ノ夏論ナシ唐憲宗ノ時
ヨリ錢スクナクナリ錢ニ二十文ノ運上ヲ取リ八十トナル
穆宗ノ時百錢ニ七文八文ツクヲトルまヨリサシク替
リ唐ノ末ニ成テハ八十五文ヲ百トス五代ノ唐ノ時ハ
八十又足百通シツカフ故ニ長錢短錢ト云名起ル

宋ノ代モ八十ヨリ八十五文迄ヲ百トセシガ四十八文ヲ百
トシタル^度アリ代々ニヨリテ替リ有杜氏通典等ノ書
ニ除百ト云又折百ト云文アルハ皆省百ノ^度ニテ全
百ニアタラサル^度錢之日本杯モ異國ノ例ニテ省百用來
ルト見ベシ明ノ世銀一分銅錢八文ニ替ル由ナリ今ノ
清朝ノ書廣治平畧ト云モノアリ崇禎ノ末銀一分
ニ銅錢十四文隆慶^慶ノ時分ハ八文ヲ一分トス世ニヨリテ
替リ有ト見ヘタリ明ノ末杯ハ五十文ヲ一分トシ^度
復有是ハ偽錢多キ故其價賤成タリ是ニテ日本ノ省
百ノ^度モ知ルベシ西宮記ニ錢ノ文ハ博士ノ能書ヲ選
テ是ヲ書ストアリ

○近代常不任之

相當ナケレハ補ノ字ノ^度也

○可任者

是モ補ノ字ノ^度之錢ヲ鑄テハ大藏省へ納置之

○長官 次官 判官 主典 如文

文武三年長官ヲ置弘仁九年ハ長門國ニ錢
ヲ仰付ラレ長門國司ヲ改テ鑄錢使トシタル^度日

本紀畧ニノセタリ。^類聚國史ヲ案スルニ錢ヲ鑄役人
錢ノ形ヲ作ル役人其下ニ史生ト云官五人見、多後
世ハ其復絶テナシ當時ハ武門ヨリ仰付ラルク錢故
一向鑄錢使ノ不及沙汰ニ

修理宮城使

此官ハ大内裏外カハノ普請奉行ニテ令外ニ惣築
地土手廻ノ普請ヲ掌ル是モ修理左ノ宮城使ト云
左京ノ普請奉行ノ右ノ宮城使ト云ハ右京ノ普請奉
行之天長元年左右ノ坊城使ヲ置ル、由國史ニ見

ヘタリ、兼和六年三月三日ノ國史ニ修理宮城使ノ官名
見、タレハ右坊城使ヲ天長ヨリ兼和迄ノ間ニ修理
宮城使ト改ラレタルモノト見ヘタリ、サレバ何時ニ改ラ
レタルト云、復ハ難知コノ官常官ニアラス、兵官杯ノ兼
役ニ仰付ラルク、復ニテ使ノ号有ハ臨時ニ仰ヲ蒙テ
勤ル、復ト見ヘタリ、惣テ使ト云ハ常官ニ非ス、何十
リハ常官有ル人兼帶スル職ニ檢非遠使杯、常
ニ有官ナレバ極リタレ官職ナキ人へ檢非遠使計ヲ
仰付ラルクト云、復ハナシ、四府ノ人へ兼職ニ仰付ラレ

之此類必兼へキ常官アリ此宮城使ナトハ兵ノ兼
ルハ畢竟外面ノ普請奉行ニテ式ニカハハラス物訓
タル官ヨリカケサスルナリ檢非違使杯ハ武ヲシメワ
子ハナラヌ又縣故四府ノ人ニカケサスル之惣テ某使ト
使ト云職多ケレト押出シテ使ノ宜旨ヲ蒙ルト云
ハ檢非違使ト心得ベシ宮ハ御殿ノ外廻惣築地
ノ多之城ハ洛陽地^城ト云城ニテ洛中ト云惣構ノ
多之惣構ヲ^城地ト云其城内ニハ宮モ官人ノ家モ民
家モアリ桓武天皇ノ御時令ノ都ヲ定ラレ平安

城ト号ス城ニテ合点スベシ一條ヨリ九條迄四九三十
六町^ヲ平安城トス元來三九廿七町ナレ各坊門一
町^ヲ添テ是ヲ三十六町トス猶天文家ニテ天ヲ
九重ニ立テ教ルカ如ク都ハ日本ノ天トシテ九重ニ
立ラレタル之城市ト云時ハ惣構ノ内賑ヤカナル体之
城外ト云時ハ洛外之一條ヲハナレ九條ヲハナレハ縣^{アガタ}
ト号ス歌詞書杯ニアガタヘテカリテ杯ト有ルハ必遠
国ニハ不限一條ヨリ上ニアル各水ニ縣ノ井戸ト云有
レモ洛外ノ井戸ト云多之中宮ハ洛中ヲ京ト云洛

外ノ惣名ヲ白河ト号ス四方ノ限ニ川ヲ廻シテ東犬
河之其外ハ小溝ノ如クナレ氏白河ノ名アリ平家物語
太平記杯ニ京白河ノ者氏ト書スルハ洛中洛外ノ
者共ト云々之扱宮ト云々其城ノ内ニ有惣塙カヘ
ニテ是天子ノ御殿ノ外構ナリ夫ヨリ内ノ普請修
理職トテ修理ノ大夫掌ル是御殿普請也其宮ヨ
リ外廻ノ普請ヲ此職ヨリ掌ル常ニ火事ノ用心
ナト修理宮城使ハ判官四人カハル人数ヲ引イテ
外面ヲメクリ火ノ度ヲマシメタルナリ

○使

使ト云カ此役所ニテノ長官之毎官ヨリカヌル大毎ノ兼
ル例不見左右ノ中毎少毎ヨリ兼ル然レ氏小毎ハ多々ノ
例ニテ多クハ中毎ナリ

○判官

四人有本文ニ有通ニテ大政官ノ史ヨリ兼ル然レ氏左
京ノ宮城使ノ判官ノ内ハ一人必五位ノ外記史ヨリ
兼ルト官職秘鈔ニ有六史ト計モ云カク外記ニモ
カハル之又此四人ノ内六位ノ檢非遠使ヨリ兼ル多有

是ハ武ヲ以非常ヲイニシメ驚固セシ爲之

○主典

式部民部左京右京ノ主典ヨリ兼帶ス外側ノ普請
ニカハルユヘ何モ少々ハ温職之温職ト云ハ勝手ニテ官
ト云ヌ之

造寺使

是ハ東大寺真福寺ノ破損奉行ニ東大寺ハ孝德
天皇天平宝字元年十月二十四日其功ヲナシ大仏殿
ト号ス元來聖武天皇光明皇后御願ヨリ起リテ

建ラレタル寺之興福寺ハ和銅三年三月建シハ蘇我
ノ入鹿ヲ亡シシ爲錄足公願望ニ建ラレタル寺之此ノ
兩寺ヲタツトニ常ニ造寺使ト云モノヲ置ル是モ亦ノ兼
職トナル外ノ寺ハ勅願ニテ奉行ヲ付ラレテモ造寺使ノ
号ナク勿論常ニ置ルト云ヌナシ其時ニ當テノ夏ナリ
真福寺東大寺ノ普請奉行ハ常ニ置ル之造ハ造作
ノ多ク寺ハ寺院ノ多ク是ヲ訓ニテテラト云元來天皇
ヨリ漢明帝ノ時佛法中華へ始テ入シニ佛像及僧
徒ヲ白馬寺ト云寺ニ置ル寺ハ役所ニ日本ニテ神祇官

ト云様ナレ役所ヲ大常寺鴻臚館ト云ヲコウ口寺ト云ニ
テ可知然レテラト云和訓古來ヨリ吟味セス故ニ知
者稀ニ翻譯法教ニ寺天竺^竺曰藍若^若今畧曰天藍
云云然ハ和訓ニテハ無天竺ニテラニヤト云ベキヲツクメテ
テシラント云テシラシコハニテラトヨム音ニテ訓ハアラスト
知ルベシ

○長官

東大寺ハ外ノ者カケス左大兵右大兵ノ内ヨリ兼ル之
奥福寺ハ中兵ノ内南曹ノ兵是ヲ兼ル帝王編年

託ノ説ヲ壺井氏列ニ中兵ノ内奥福寺ノ度ニカ
ヲ南曹ノ兵ト云南曹トハ南都ノ寺ニカ、ル兵ト注セラ
レタルハ不審勸学院ト云ハ天長二年ニ建ラレテ藤原
氏ノ子弟ノ学問所ニ其別當ニハ兵ノ内ヨリ一人補セラ
レテ勤ム天子ヨリヲモニ立置ル大学寮ノ南ノ方勸
学院ヲ立タル故勸学院ヲ南曹ト云ナリ其勸学
院ノ別當タル兵ヨリ兼ルト云心ニ見ベシ

○次官

如文

○判官

兔角東大寺ノ方重シ天子ノ御願故一ノ史ト云左
大史之

○主典

如文

防鴨河使

鴨ト云字ヲ不讀何故ヨミサルナレハカモ川ヲ始トシテ桂
川其外ノ川々モ此使ツカサドレ夫ユヘ鴨ト云字ヲヨミ
ズト壺井氏ノ説之然レモ三代實錄ヲ考ルニ貞勸三
年三月鴨川葛野川ノ二使ヲトトマテ山城守
外ヨリ支配スルヤウニ仰付ラルト有然レハ鴨川ハ鴨

川葛野川ハ葛野川ト使モ二使ニ分チタルト見タリ今
梅スルニ鴨ト云字ハ俗字ニテアヒルノ変ガモト鳥ハ野鴨
之鴨ト計ハアヒル之日本ニテ文字ヲ取違タルト見タリ
其上鴨ハアフノ音之室鴨杯云ハアヒルニ作り各香燈之
夫レヲ俗ニカウトヨムユヘ此字ハヨムノ不讀ノト云説
ハオコル之防鴨河使音ノ俣ニハウアフガシトヨム時ハ
自然トハウカシトヨム之他水オモ兼ル故ニ鴨ノ字ヲヨ
コ又ト云音ヲ不知俗説之天長元年六月十九日ヨリ
此使ヲ置ルト類聚三代格ニ見タリ此職モロコニニ

テ云ハ、漢武帝ノ時水衛都尉ノ官有其下ニ都
水ト云官有テ諸水ヲ掌ル後ニ成テ都水使者ト
隨唐ノ時分ニ名ツケラレタリ

○使

廷尉ハ檢非遠使ニ檢非遠使ノ佐ヲ以兼サスルト云
ハ水ノ出來ルト云ハ急ル度之人夫ヲカリ立見ヲセキ
留ル支配ハ威勢有人ニテナケレハ難ク勤故ニ廷尉佐ヲ
以兼サスル之判官トテモ檢非遠使ノ尉志ニ兼サスル
トカク威勢ヲ以人夫ヲ仕ニ為之此主典ハサノモ武威

ヲカルニ不及是迄ノ官使ト置シテモ京官ノ除目ノ時
仰付ラレ之京官ノ除目ハ秋之是ヲツカサ石ト云
田舎へ下リテ勤ル官ノ除目ハ春之是ヲアガタ石ト
云此春秋二度ノ除目ニ仰付ラレハ分ハツキガニ關
官ヲシルシ一卷ハ正官ヲ書ナラへ一卷ハ權官ヲ書
ナラへ其關テアル所ヲ餘程紙ノ間ヲ置是ヲ外
記書拵ヘテ其除目ノ時執筆ノ大臣へ奉ル公卿會
議有テ執筆ノ大臣其關ノ所ニ誰ヲ此所ニ仰付ラ
ルト書入其仰付ラレハ子細ヲ書添玉ヲ夫レ故關

官ノ所紙ヲ廣ク明テ置之是ヲ大間ノ書ト云故ニ
春秋除目載大間ト云云其大間ニツヒテ親任ノ
人ヲ書付ルヲ大間ニトルト云來ル詞之濃墨ト薄墨
トノ書分習有変ニテ別ニ古來ノ大間ノ寫有夫ヲ
見テ合魚スベシ口傳ニハ云ツクシガタシ

施藥院使

ヤクイニシトヨムセノ字ヲヨニス其記ハ始テ此官ヲ
置ル時藥院ト号ス天平二年ノ夏之西宮記ニハ
始テ施藥院ヲ置ト有是ハ跡ヨリ書ク物故ナリ

西宮記臨時ノ五ニ藤原氏ノ先祖東五條ニ地ヲ申
請テ諸國ノ藥種ヲ納病人ヲ養所トス後ニ終ニ
天子ヨリ使判官主典ヲ置シテ藤原氏ヨリ別當サ
セテ此度ヲトリツカサトラシム然ニ其後大外記或ハ
九大史ヨリ別當スルヤウニ成テ藤原氏ヨリハ別當
セサルヤウニナリタリ大外記左大史別當ノ夏委ク朝
野群裁ニ見タリ

○司儀令

是ハ唐ノ世ノ名ナリ少不_レ合氏大概ハ合也

○使

此役所ノ長官之醫道ト云ハ丹波氏和氣氏ノ
之右兩氏ノ人四位已下ニテ是ニ補スル之相當ナキ故
補スルト書答也任スルトハカズ

○為彼道重職也

和氣丹波ノ中ニテハ重職ト云多ナリ

○判官

天長二年判官主典醫師各一人ヲ置ク
記ニ有醫師ト云ハ醫術ヲ教ルノ師ニテ施藥院

ニ寄テ居ル醫術ノ徒ヘ其道ヲ教ル職之凡テカヤウ
ノ諸道ニ博士ト云ト師ト云有博士ト云ハ其道ノ学
問ヲ教ル之師ト云ハ其道ノ術ヲ教ル役ト心得ベシ

○主典 物書役也

○件職

元來藤原氏ヨリ申上タル役所ニ藤原氏弟一人
ヨリ其役人ヲ申付ル是ヲ長者宣ト云藤原ノ長
者ノ復奥ニ見ヘタリ先ハ撰政関白ノ人ノ長者号
請ル復ナシ任関白ニアラズシテ左大臣ニテ長者宣

有タル夏字治賴長杯ノ類例有

○近代

中古已後藤原氏ヨリ補セス之テ天子ヨリノ勅補ニ成タリ然レモ除目ノ時ハ仰付ラレス臨時ニ仰出サレハ官ニテ相當ナシカヤウノ官ヲ宣下ノ官ト云之本宣下官ノ字ヲアケテ書タルハ惡シ其通ニテハ檢非遣使ヨリ奥カ宣下ノ官ニテ此官杯ハ宣下ノ官ニアラサルヤウノ除目ニセス宣下ノ官ト云三字ヲ心得遣テ上へ切テ上ルモノノ不可用物体古來文法

不定故ニ除目ニ載ルノ不載ノト大ニカナル書ヤウ多シ除目ノ時大間ニ不載ト云意之大間ハ除目ノ時ノ書物ノ除目ト計云テハ不載ト云文スニカメケレモ畧文ノ取廻シノ不宣ト見ルヘシ

檢非遣使

異国ニモ地_{下上}下ヨリ有官ノ上ニ又似ル官ヲ仰付ラレ同職ノ官ニ通ニモ三通ニモ重複スル類多シ此檢非遣使杯モ其類ナリ地_{下上}下ニ有官ノ上ニ名ハ替リテ職ノ同キ官カ始ハイワニテモ下地ノ官ハ有名無

實ニテ凡モノ之日本ニテ刑部ト云大理ノ職ニアイ周ノ
代士ト称スルモノ大理之又彈正ト云職事ノ吟味ヲス
ル莫大理ニ似タル処アリ凡別職ニテ八省ノ中ニアラス
然レハ大理ノ職ハ刑部ニ當テ見ヘシ然レニ此檢非違使
ノ莫嵯峨天皇弘仁十一年時分ヨリ此号有類聚三
代格ニ見タリ然其比ノ檢非違使ト云ハ不時ノ御使ノ
名ニテ常ニ置ルモトハ見ヘス仁明天皇ノ養和元年
ノ比ヨリコノ官嚴儀ニテリタルト見ヘタリ本文ハ天長
年中ヲ始トスル是帝王編年記ニヨリテ書シタルニ

也凡テ檢非違使ト云名ハ有レ凡左右ノ衛門ノ官ヘ
仰付ラレテ檢非違使ノ判官ニテモ檢非違使ノ佐ニ
テモ別ニ有ニテハナシ尉モ佐モ左右ノ衛門ニテ其上ノ使
ノ宜旨ヲ蒙リ檢非違使ノ廳内裏ノ東ニ有故右書
ニ左執法ト有ハ此役所之然レ凡後ハ別ニ廳ヲ不置左
右ノ衛門府ニテ檢非違使ノ莫ヲ執行フ左右ノ衛門
ノ莫ヲ執行フ時ハ左衛門右衛門府ト号シ檢非違使
ノ莫ヲ執行フ時ハ使廳ト云ト心得ヘシ刑部彈正左
右ノ京職ノ職ノ内ヲ板合テ兼掌ル職之其内別

于刑部ノ爲ニ重後ノ官之

○云使廳

執負廳ト云ハ左右ノ衛門ハユキヲ負テ天子ヲ守
護スル職ニユギ負畧シテユゲイ又横ナリテユキ
工杯ト呼ナリ別ニ此廳トテハ置ス左右ノ衛門ノ
御用ヲ勤ル役所ヲ使ノ廳ニ用テラルト云々ナリ

○淳味天皇

前ニ云如ク編年記ノ文ニテ書タルモノナリ惣シテ男女
ノ禁色勅受帶釵ノ度牛車輦車ノ度スヘテ檢非

送使ヨリ彈正ト云合シテ事執ル檢非遠使ヲ左執
法ト云彈正ヲ右執法ト云非法ノ度遠法ノ度ヲ檢
断スル職ニテ其勢有リ

○異朝乞重此職 如文

○卑陶爲士

周礼尚書等ニ有其時ノ士ト云職今日ノ檢非遠使ニ
當ルニテハナシ刑部ニ當ル刑部郷ハ大理ノ職ニ故ニ周禮
之官ノ内大司寇ハ後則刑部ト改テリ其大司寇則大理
ノ職ニ

○後代置大理寺

大理寺ト云彼所隨ニ始リ唐ノ代モ其通ニテ大司寇ノ外ニ重複之タル之日本ノ檢非違使全ク其如クトノ意也

○本朝又以刑部省

刑部ノ復上卷ニ委

○天長年中

是ハ弘仁ノ誤之始ニモ云如ク親房卿乱世ニテアラハサシタル書故書ニ是ク年月ヲ考ル復ハ帝王編年記一部有合セタルト見テ夫レニ書シタル復ノ之ニ此編年記年月

ノ取違甚多之六國史ニ合テ見ハ遠ク復不少是所ノ誤ニ編年記ノ誤之嵯峨天白弘仁年中唐ニ大同冠ノ官有テ其上ニ大理寺有ニ准シテ日本ニモ刑部省有上ニ檢非違使ノ廳ヲ置ル故コトハリテ蓋是大理寺也云云

○但別當已下

已下有ハ別當ヲ長官トシ佐ヲ次官トスルヨリ已下ノ官何レモ左右ノ衛門督佐尉志等ニ使宜有テ賜ル迄ニテ別ニ置ルニテハナシ除目ノ時ハ仰付テス臨時ニ

宣下有之左右ノ衛門ノ官ハ除目ニ仰付ラレク官ナリ
是本官ニシテ檢非違使ノ方ハ加役之外ノ官ノ人ニテハ
此官勤リカタシ故ニ別當ハ位署書ノ時サケモノニテ
リテ別當大納言別當中納言位兼行左衛門督ナ
ト、別當計職号ヲ上ニ書之佐已下ハ職号ハカズ
本官計ヲ書ナリ系圖記録ノ類ニ使ノ左衛門尉
ナト、書例モ有位署書ニ決テカカズ
○爲衛府之人補之
左衛門ハ則衛府之尉志ニ至テハタテク左右兵衛モ有リ

別當左兵衛督別當右兵衛督ナトモ例有レバ十カセハ
左右衛門ニ宣下有ト見ヘタリ中右已後中將杯ハ別當ヲ
仰付ラレク変モタテク有參議ノ中將ニテ補スル例モア
リ衛府ト書テエフトヨム小笠原流ニ白銀作ノ太刀
ヲ陽ノ太刀金作ノ太刀ヲ陰ノ太刀トテ傳受スルハ
四府ノ輩ノ帯スル太刀ヲ衛府ノ太刀是ヲエフノ太刀
ト云ヲ聞誤テ金銀ニテ分チ陰陽ノ太刀ト云名ヲ誤メ
ルモノ之壺氏裝束要領鈔ニ其変載ラレタリ衛府ノ
太刀ハ禁中守護ノ太刀ニテ飾ヲ弟一ニ治ル時ハ

儀伏ナレモノ之丈故平家物語ニ長谷部信連ガ衛府
ノ太刀ナレ身ヲコロミテ作ラセタレバトアリ是ニテ合
魚スベシ

○又書位署之時 如文

流例ト云ハ何故ト云度モナク左様ニナリ來ルトノ意
○又別當宣者

別當ヨリ下知スル度ハ甚威勢重ク丈故宣ノ字ヲ
用宣ハ布ニト注シテ一枚ニヘシク意天子ノ仰ヲ宣ト
云其心ナリ廳宣ト云ハ檢非違使ノ廳ヨリ下知スル度

別當ノ仰ニアラハ下知セズ故別當ノ云付ハ別廳
ノ下知トナルトシ

○古來

是延喜ノ比別當宣甚重ク行シテ別當ノ申出度
勅宣モ目前ト天下ノ俗ヨリ心得ナリ夫レハ何故ナレハ
廳宣ニ叛ケハ天子ノ御威光ヲカリテ武威ヲ示ス職
ニハ則違勅ニ准スルヤリニル人至別當ノ司ヲ背ケハ違
勅ニ准スルニテハナシ御用ヲカケテ申出ス詞ニハ其比
俗間ニ是ヲ恐レ廳宣ハ勅宣ニ同ト申合タレギナシ

凡政事要畧十トニイカニ嚴重ナレハトテ勅宣ニ可准
ヤウナシト云論有リ遠勅ト云時ハ其科ノ限有徒
二年又矢錯ノ復有レハ杖八十ト律ニ見ヘタリ重キ
遠勅ニテ流罪林ノ復有レハ其天子ニシテス内ハ飯洛
ニ恩赦有トナリ其天子ニシテ子ハ永ク恩赦不可
先帝ノ爲ニ遠勅ノ者ハ後帝ノ睿慮ニ不可ト法
曹類林ニ見ヘタリ頼朝公ヨリ武家一統ノ代ニ成テハ
武家ノ擬ニ背ク者ハ大赦ノ時召返サルニ復ニ遠勅ノ者
ハ武家ヨリモトリ工ズ是ハ其帝ノ御在世御不在世ニ

カハラス近クハ加茂神主等遠勅ニテ流罪有モノ
恩赦ナキヲ以可見然レハ遠勅ト云ハ甚重キ復ニ別當
宣ハ丈程ニナシ延喜ノ比ノ俗説ヲアゲタレモノニ

○又當使

是ハ町廻ノ目付ノ看ハ物ヲ見テテ允意督ハタハストヨ
ミテ其非常要事ヲ見テテハリタマスノ長ニ故ニカトノ
オサノ一名ヲ見察氏云旧記ニ見察ト有ハ看督ノ復ニ
六十六人置タレ復ハ續日本後記ニ有テ其比六十六ケ
固ニ目付ヲ遣ハシタレ故ニ是ハ佐已下ノ判断ニテ誰

ミテモ補スル職ミテ勅補ハ非ト西宮託ノ臨時ニ見
タリ

○朝家置此職

右ハナカリ之職ミテ前ニ云如ク重復ノ官トナリ此職
始リテヨリ捕亡令ニ衛府ノ職是ヲ追捕元職有
右來ヨリツイフクトヨミツイフトヨマズ後ニ頼朝郷
ヲ惣追捕使ト云テ下ナシタルモ追捕ノ惣カシラ
ト云度之東鑑ニ誤テ補ノ字ヲ書タルニ捕ヲカ
ス正字ハ捕ニ是ミテアラサレハ追捕スズオイカケテ

補フト云道理ナシ此追捕ノ二字捨非遠使ニル家
筋有テ其道ノ家ヨリナレハ追捕ノ家ヲ以テ任ス
ナト、其家筋ナラサレ人是ニ補スレハツイフトワカ
サトルトヨムツイフクトツイフトヨムニテ成業非
成業ヲ分ツ之成業ハ代々家筋ノ家業ナリ非成
業ハ我家ニ無例ニ補任スレニ頼朝杯ハ非成業之ナ
余列ノ惣追捕使ト濁リテヨムベシ天下ニ背者有ハ
何ニテ討手ヲ向テ亡ス天子ニ窺ニ不及直心ニ
伺^生セテ追捕スヘキ爲ニ惣追捕使ノ号ヲ下サレハ
ナ

之追討ト云テ追捕ノ多ヲガテニスベシ義我經杯西
國ニ赴ク時檢非遠使ノ尉ニ仰付ラシテ下向ス夫故
五位尉ニテ有之是ニテ檢非遠使ハ討キモ向取ト
合点スベシ平家都ヲ開西國ニ落行ヲ追捕スルノ義
之右衛門左衛門右兵衛左兵衛ハ追捕ノ職ナシ凡檢
非使ノ方ニ此職ヲ奪シタトハ四府ノ官^官人ニテモ使宣
旨ヲ不蒙人ハ是ニアツカラズ

○彈正糾彈

彈正臺ノ篇ニテ講スル如クモノヲ吟味スル度ノキヒキ
ヲ糾彈ト云糾ハミメク、リニテタ、ス也彈ハツ、ハヒキス
ル如クツヨクタ、ス也此職モ自然ト檢非遠使ニウツ
ルトノ義也

○刑部判断

刑部省ニ於テハ罪ノ輕重ヲ判断スルユヘ大判事
小判事ノ職有ル凡其判事ニナル家坂上中原杯
何モ追捕成業ノ家故四府尉志ニ成テ直ニ檢非遠
使ノ廳ニテ判断スルヤウニナリタリ

職原鈔下之卷二之終

紙負四拾枚

