

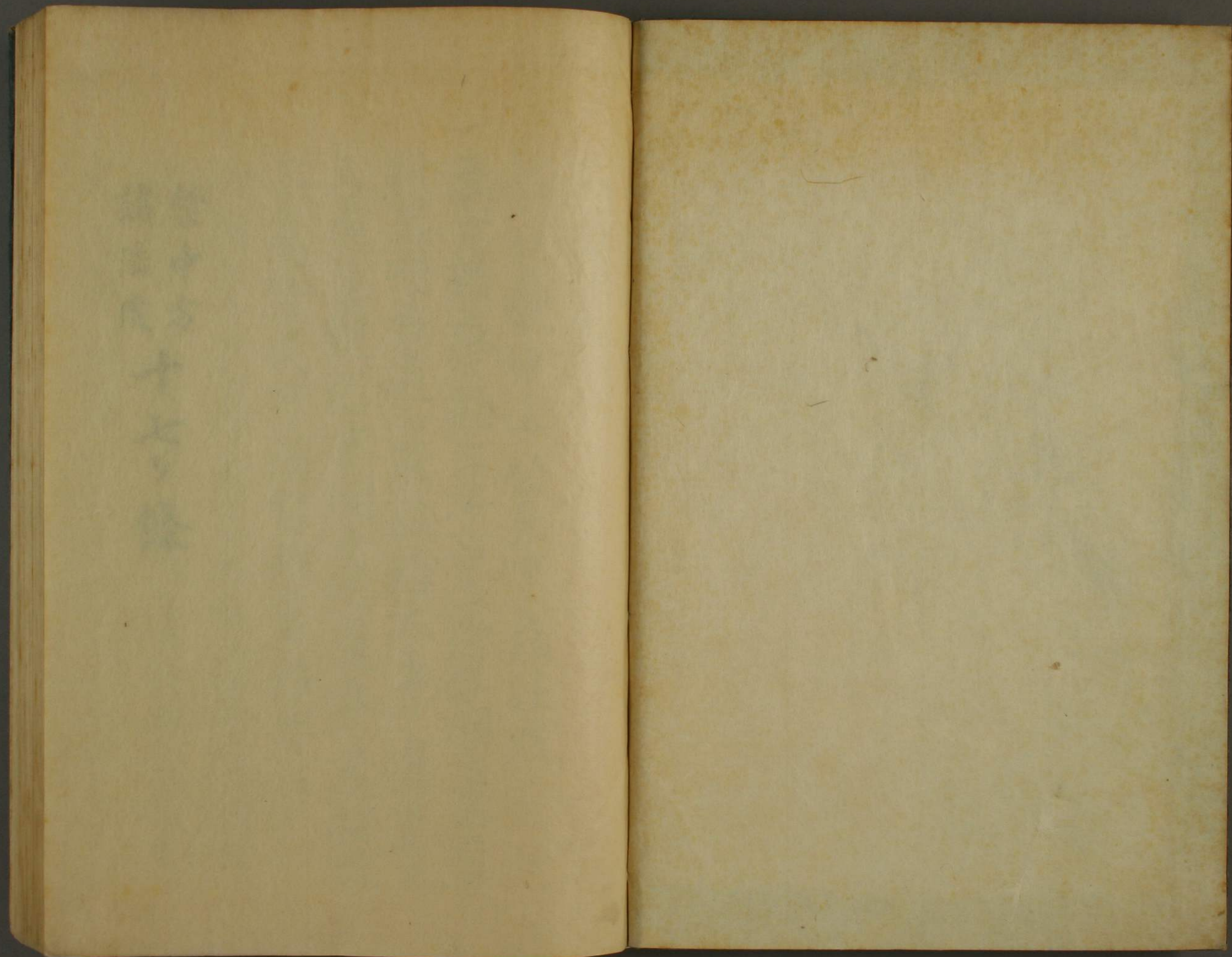
禁中諸法度注解

全

73

6324





禁中方  
諸法度  
十七條

禁中法度十七條  
一 天子諸處坐能  
則石明古道而能  
馬志之有觀改  
心之所安可謂  
一 天子諸處坐能  
則石明古道而能  
馬志之有觀改  
心之所安可謂

五味抄本



3  
號 6324



禁中丞公奏中 治法度



去  
水五味均平藏

一 天子諸庶皆能事乎身一濟學問也。不學則不明古道。而能致太平者未之有也。自魏改要明文也。寬平遺誠。治不窮經史。可謂習群書。治要云云。和款自先。考天皇未施。治為濟。借我。國習俗也。不可棄。庶云云。不我。博心秘抄。治學。字。要。惟。事。



一三 三公之下親王其故者右大臣不比多者舍  
人親王之之殊舍人親王伴野親王之始  
太政大臣總執親王准右大臣是習  
一四 親王以後其始大臣時者三公之下  
可為向論於親王之之次初官之大臣  
三公在官之內志為親王之之辭表之  
後亦可為次在其次位王但依君各別也  
初官大臣關自職再任之時志初表內

可為位次事

一三 法苑之大臣辭表之後應次之為親王  
之次應事

一四 法為務表之其意用者不可任之公  
指關況其外乎

一五 兼用之濟仁神法及老年之公務關  
不可有辭表但法之辭表可之再  
任事

一六 卷子名連綿 但可與用同性女嫁其  
亦與世相續古今一切無之事

一七 武家之官位者了為公家尚官之卯事

一八 改元滿初年号之内似古例 可未定但

重与於習禮古執者可有為本朝先  
規之代法事

一九 天子禮服大袖中袖裳清紋十二象  
諸君之禮  
後者為也 清袍鞠塵青也帛生氣清袍

或漸引在衣漸小在衣亦之也

仙洞清袍赤色椽或可御衣大臣袍椽  
矣文武衣親重袍椽小在衣公卿者林也  
雜袍殿上人大臣息或孫林者林  
色雜袍貴首五位林人六位林人  
林也至極者若鞠塵色林  
所授之儀也時林中若獨林之袍也四位  
以上椽五位林地下赤衣六位深綠七位

漢錄八位 漢錄初位 漢錄袍之紋 漢錄  
草編也 漢錄之簡例 漢錄用之 任樞公後  
失文也 漢錄衣之鄉 漢錄也 漢錄始武  
拜領家之任 漢錄用之 殿上人 漢錄  
羽林家之外 漢錄之殿上人 大臣  
息又 漢錄名林也 漢錄布衣 漢錄  
漢錄名用之也 漢錄之衣冠 漢錄  
漢錄名用之也 漢錄名用之也 漢錄

二十六歲也 漢錄之 漢錄之 漢錄  
十六歲之月 漢錄諸家 漢錄之 漢錄  
冠十六歲 漢錄未滿 漢錄額 漢錄子 漢錄  
殿上人 漢錄四月 漢錄加 漢錄衣 漢錄用 漢錄通  
之事

一 諸家日非進之 漢錄其 漢錄之 漢錄例可  
中 漢錄學問 漢錄之 漢錄令 漢錄學 漢錄其  
相 漢錄在 漢錄之 漢錄為 漢錄成 漢錄推

任所折叙下道去後治為秩八位下依  
之少人智養右大位拜任最解控也當  
當之切不可弄指事

一<sup>十二</sup> 園園借養英奉行職事等中後  
堂上地下輩於中者為流罪事

一<sup>十三</sup> 罪怪重可法者各例律事  
一<sup>十三</sup> 指家門治者可為親王門治之府指家之  
之時治為親王門之府指家之大位之次位

相定上之不可准之但皇子連枝之節之  
門治親王 室下及有室也門治室之位之  
可依其位拜考先祖法中之親王者為  
之候也近代及無室者之謂指家門治  
親王門治之介門治之可為准門  
治事

一<sup>十四</sup> 傷心<sup>大心推</sup>門治院家可與先祖例王事與之  
親王年按之仁希也治經之丁治指



得受也但由重大法師犯者各別之事

一十五

門訖名僧於大正法中但叙事院事也若

傳心大僧律師法中法眼但先創任叙

勿論但平人亦布指奉之上猶以

相撰數目下沙法事

一十六

以事之寺住持職先規希以之事也

近年獲勅許之事且亂舊次且

汚官古志也書書向後撰其數用

戒獨古稱之智者國者公院之儀  
下沙法事

一十七

上人号之事願學之事也為中事

撰正權之名別也之可成

勅許但其仁辨法修行及九年

者可為正身席未滿者可為撰撰競

至之儀於之志可修行法四事

右可相與以旨者也

慶長廿九年七月日

昭實 清判

家康

秀忠

*Faint bleed-through text from the reverse side of the page.*

以十七箇條家康秀忠昭實先判之級也  
万治四年四月十日内裏公定之節純在  
燒失今度以副本消文与調之為後經  
加判歟考也

寛文四年辰年六月三日

光平 清判

家綱

*[Faint bleed-through text from the reverse side of the page]*

禁中并公家諸法度

禁中文選註曰天子所居曰禁禁蔡邕云門閣有禁非侍御史之臣不得妄入故曰禁

中ウケト訓スウケト内裏ノ字ヲヨムモミナ秘訓ニテコレハ帝ノ御在所ナレハ宇宙ノ音ヲヨミニシタル義也貞徳秘傳也

公家 儀京抄市刀の初ニ林守中此事とも公家とかせりあり大屋迄の衆成りしあやの院あり之類公家の所奉公人堂上地下若し公家といふ言へば軍家にも集り候へば其時其子其家も如きれば其堂上候ものこと公家と當面ハソレハ清或月の名ニ堂上と云ふものなりん諸々ありハむりくの刻々其の志事記と指と又師字を以ハ之於の二字の代りにあり別之於の反り候とも也法度 遼史曰法度修明也 法度二字其のつとよむ

一 天子諸藝能之長也 一 清學問也 不學則無  
古道之能 故改太平者 未之有也 自叙改要  
明文也

天子 仲尼曰君天下曰天子 又云天無二日國無二王イソモ  
禮記ニ見エタリ

白虎通曰王者父天母地故曰天子

藝能 采史曰多藝能

學問 左傳昭公ヨリ出タリ

不學則無古道之能 藝能といふは發見の法  
藝能といふは下の子を禁秘抄の全文あり  
自叙改要 唐の太宗は勅制也 自叙改要  
本數 十七卷

天子清學問のよめ御代後でる又寛平小式曰

巳時召侍讀次御膳也遺誡朝巳時也如清涼記未時  
可召之但如此事可在御意御學問殊沙汰之時不可及時刻  
沙汰事也侍讀候朝餉中間縁

主上卷御簾有誦習

寛平遺誡不窮經史可誦習群  
治要

寛平と云ふ年号ありては、寛平天皇は、  
帝王の御代の中にも、寛平天皇と云ふ御代ありて、  
天子を、寛平法皇と云ふ御代ありて、天子を、  
御代ありて、其御代世の年号と云ふなるべし

遺誡とハ、コスイマシメと流して後代のこゝめ、  
宇多天皇御存録そののこゝせは、  
少くもりの書くは、  
師傳に加註あり、  
兼好法師は、  
左大臣の拾芥抄の内、  
九條殿の御もひ、  
寛平帝 光孝天皇第三皇子 詳定省御母皇太后班子  
經史 二宮太子フミと、  
可相白解書法要、  
群書法要と、  
昔ん今の世、  
九條殿の御もひ、

東照宮権理棟、  
極字本の板本、  
本教七十四冊、  
右を、  
集、  
備習、  
いひ、

和歌を自、  
習信也、

禁秘抄、  
此書の儀、

和歌の御古今集二ツの序と何れ代々の集家此記  
のうらみもあやむりやと云ふも如く其和歌の流邪陽非六の  
流邪のよきと云ふてあはれを云はれ初り今の世り  
ぬりていふ西の罪と云ふは和歌の道に違行 光皇天皇は  
を和歌を云はれきを流邪非六也 此帝を今の風を云ふ  
との流邪を云はれの流邪を云ふ外古今の流邪を云ふは  
六奇仙の人くは御歌にありせし 故と云ふより云はれ  
御歌を云はれと云ふも流邪非六の流邪は 禁秘抄のゆへに  
かへり

光孝天皇人皇五十八代 三十一世之帝諱時康号小  
松帝仁明天皇第三皇子御母贈皇太后宮藤原洋子  
小松帝妹ハ一品武内少輔陸太皇太后御年五十六  
即位之法世之今年寛平法皇の御父帝少御母を

それゆへ寛平に遺戒の流邪を云は帝代かを流邪ハ  
六奇仙の時代くく 由水今案也 以後曰小松の御門の時  
仁和二年八月武德殿に鬼をくく 人成命ふ是別古怪は月九  
六有帝命を流邪く 流邪云々  
得語 樂天曰願以今生世俗之業狂言綺語之過  
習俗 ナラハセとよむ風俗風儀 皆同訓ナリ  
不可棄業 キチスヘカラスと云ふてあはれ流邪と云ふ也

新載禁秘抄御習字も要帳事

禁秘抄ハ人皇八十四代順德院勅記之御書物之けま  
字本さやく所と云ふく御書物之けまからり之を字本に  
何ハ上中下三冊ありて大は漢字御書物之けまの外

板本河を物と述べての御者板本尋求を秘之予も  
所持の一冊有り然も禁中抄と云く概三冊建曆の  
清記と云一冊之の似しもの禁中抄と云く御記也  
りるや我も兼好法師の法也に順徳院の禁中のるを  
かくも持しめしむし清抄の義に御記のちを修する  
物ゆや中水所持の本御記なく自分のもの入を代付  
せし法也くの表るとり多岐いりるや記号のありし  
やうに兼好の法を修す也

禁中抄に御神事一政神のより出へしに四巻係あり  
神道抄を以て國の事あり水かかや修しぬて理あり  
一  
二  
一之公之下親王其故者右大臣不仁等若舎人親王之と  
親王ハ天子付御字ゆへミコといひ下中の列りて御在御列座を

一之公より御座ははるを修すも古代より其例一之公より御座  
さしめしあはるもさしはるもあはるもゆへ

親王 親王もや、カレを也、カレ帝王へちりてさし  
王子といひの儀に右名目文武天皇は清代におるより  
中継記におあり、其節の御あり、庶者にもくより

右親王の親王は兼好抄に曰天智の皇子兼好親王其  
草壁の清子湯原親王春日親王横井親王かやに四人の  
次天武の皇子舎人親王と云く御あり、中継記の流りあり  
或抄にもくより

右大臣不仁等 貞観元年二十二代大磯冠御子之和銅元年  
右大臣不仁等あり、兼好ひは兼好元年八月を薨去、太政  
大臣不仁等忠公は清海と云く御あり、兼好謙友帝の御祖  
不仁等の実名流多し

舍人親王天武天皇の御子一品知太政官事知太政官事今准大臣

御母天智天皇御女新田部皇女

は親王日本記の他古今本新田部皇女は親王日本記の他古今本新田部皇女は親王日本記の他古今本

殊舍人親王仲野親王始太政大臣穂積親王准右大臣

舍人親王始太政大臣清和天皇右記仲野親王桓武

天皇の皇子一雨武敏公寛仁天皇の御母后班子仲野親王の

御女也は親王寛平の御母祖也始太政大臣たり仲野

親王の妃は藤原河原也

穂積親王は舍人の御母にこそ天武天皇の皇子也

一雨知太政官事准右大臣

昔其也事舍人親王知太政官事に任され侍ひ又穂積

親王もはけるは右大臣の御母は藤原河原の御母也

御母は藤原河原の御母也御母は藤原河原の御母也

御母は藤原河原の御母也御母は藤原河原の御母也

御母は藤原河原の御母也御母は藤原河原の御母也

御母は藤原河原の御母也御母は藤原河原の御母也

是等一品親王以後は始太政大臣時と云公之下可有

右大臣の親王舍人穂積は右大臣の御母は藤原河原の御母也

御母は藤原河原の御母也御母は藤原河原の御母也

御母は藤原河原の御母也御母は藤原河原の御母也

御母は藤原河原の御母也御母は藤原河原の御母也

御母は藤原河原の御母也御母は藤原河原の御母也

知太政官事一雨武敏公准大臣御母は藤原河原の御母也



二公親之御列御所<sup>ノ</sup>身<sup>ノ</sup>と<sup>ク</sup>具<sup>ニ</sup>記<sup>ス</sup>及<sup>テ</sup> 延喜式曰  
太政<sup>官</sup>式<sup>九</sup>親<sup>王</sup>知<sup>太</sup>政<sup>大</sup>臣<sup>支</sup>者<sup>其</sup>季<sup>祿</sup>准<sup>右</sup>大<sup>臣</sup>預<sup>議</sup>政<sup>者</sup>  
一<sup>品</sup>二<sup>品</sup>准<sup>大</sup>納<sup>言</sup>三<sup>品</sup>四<sup>品</sup>准<sup>中</sup>納<sup>言</sup>  
性<sup>古</sup>公<sup>親</sup>之<sup>治</sup>主<sup>達</sup>左<sup>改</sup>官<sup>の</sup>廢<sup>り</sup>て<sup>之</sup>を<sup>納</sup>言<sup>と</sup>す<sup>り</sup>  
後<sup>代</sup>左<sup>指</sup>の<sup>事</sup>も<sup>如</sup>し  
贈<sup>太</sup>政<sup>大</sup>臣<sup>之</sup>宣<sup>命</sup>

贈故管右大臣太政大臣 詔臣爲時<sup>以言作云</sup>

詔<sup>羅</sup>章<sup>表</sup>德<sup>綿</sup>篇<sup>載</sup>而<sup>長</sup>傳<sup>緝</sup>禮<sup>旗</sup>賢<sup>素</sup>簡<sup>編</sup>而<sup>不</sup>朽<sup>故</sup>贈<sup>正</sup>一<sup>位</sup>左<sup>大</sup>臣<sup>管</sup>原<sup>朝</sup>臣<sup>鐘</sup>石<sup>銘</sup>勲<sup>旗</sup>常<sup>記</sup>

績<sup>和</sup>塩<sup>梅</sup>乎<sup>台</sup>鉉<sup>韜</sup>風<sup>雲</sup>乎<sup>才</sup>籤<sup>朕</sup>前<sup>加</sup>追<sup>榮</sup>照<sup>徽</sup>烈<sup>於</sup>百<sup>代</sup>之<sup>後</sup>今<sup>申</sup>駿<sup>全</sup>崇<sup>靈</sup>魂<sup>於</sup>九<sup>原</sup>之<sup>中</sup>呼<sup>嗟</sup>馬<sup>鬣</sup>年<sup>深</sup>蒼<sup>烟</sup>之<sup>松</sup>雖<sup>老</sup>龍<sup>光</sup>露<sup>暖</sup>紫<sup>泥</sup>之<sup>草</sup>再<sup>新</sup>贈<sup>以</sup>太<sup>政</sup>大<sup>臣</sup>蓋<sup>增</sup>褒<sup>賞</sup>之<sup>故</sup>也<sup>宣</sup>極<sup>人</sup>臣<sup>之</sup>職<sup>式</sup>  
照<sup>泉</sup>壤<sup>之</sup>蹤<sup>布</sup>告<sup>天</sup>下<sup>俾</sup>知<sup>此</sup>意<sup>主</sup>者<sup>施</sup>行

正曆四年 閏十月二十日

親王の次前官大臣之公在官之内と可為親王と  
辭表之後と可為次官

尚書博士に於て攝政の次親王方を以て法花人或曰  
御親王の類も一者當官たる大臣二者親王三者當官たる  
臣者當官大臣但法花人たる大臣は次子に於て居ん

左官職名抄に於て當官のよりハ法書にて雖も其の  
大臣左官に於て居りしは左官の左職の内と云攝政とハ  
右職に歸する時ハ左官を擇りてかきこく上へたて居りし  
そと其の上表の中也表ハテラスのありんされしは官位  
のより法に依りしはも厚く君なる文ハハ水衣にむり  
多朝あく是法に奏といひし人 秦の代され法にむり  
わつちのちのちの福合て上表と云やういあり皇漢魏以來  
君なるを上表といひ攝政に進する以上疏といひし人  
下のをとくしつゝこれを上表といひし人 白倉ふよと云り  
又文撰註云表明也アラス標也此レ言標著支序使之明白以  
晚主上得盡其忠曰表

皇次諸王但儲君各別也

諸王と云王子の親王宮下も好く居り別に入れたるなり也  
帝王の御親族やむらゝ王子と云りみよ海引りり也代  
親王に入らむも門跡やめ給ふ高き御所なる法王ハ  
ありと云 儲君ハ太子の号はよく親王と云りし人  
おとそ事四事を夫の各名と定まら給ふ 子君の和訓ハマ  
ケノキミと云む回事記にや東宮の二字と云マケノキミと云き付  
有り 東宮儲君副君皆皇太子に別号也

右大臣左大臣白藏存任時攝政之内可為位次事

攝政關白の職を右官の大匠に於て為らるる公也其も攝  
政ハ多也其但ハツタヒヨカスと云りて攝政の事ハ多  
攝關と云事此始ハ六十六代一條院の以東一條入左殿に於て  
右右府に攝政と云事法興院東家以上の御事也





字法極めてマシクともむも字書の内ふ能くふ刻  
 別イハテ是亦況は同名の字へも海くとも信法より  
 本朝のく之は夜の新字名いらはふくとも其右字記之  
 誰りく名案をばくとも大匠所名にけりとも思ふはむ  
 け書印記大匠名をりゆ水今按て概名海といふん  
 是用之沖に許隆及光年之公揚関之可也辞表  
 但政を解衣可也再任事

是用の字茶碗の茶の目さう法きの酒の目それは目さう  
 物取と云ふ人々をかく才智けりく目さうもの取用その  
 是量人今や云左傳定公九年にも考り王子園の好賢臣  
 頌云史學若國政之為用也  
 再任フタヒヨサスと云む一旦けりし官職を解退くとも又さうい

その後よち多事をサイニシとハリも再任は任を任を略  
 けりともさうさうさう意味なる也 揚関の破由へ改補也  
 けり

為入道前内大臣辞關白表

江匡衡

臣道隆言先瀉丹情之底敢置玄覽之前龍渙  
 未收鶴歎逾切謂其殊獎之至重供私之寔深譬  
 猶挾崑崙而壓累仰傾渤澥而註孤燈若不重陳  
 恐涉飭讓臣某中謝臣聞王者之御天下也秉天建宮  
 象地分職所撰失道則泰階不平所受乖仁則

列岳爲異臣伏檢家譜列祖先臣之兼鈎柄者  
多是老年蓄德莫不奇才大功而今壯年而早  
昇不才而妄進三十餘初攝政四十餘猶關白位  
在三公之上目眩易迷身疲萬機之間手繫難理  
況女則入椒房同體乎垂衣之化男亦居蓮府增  
秩乎弱冠之齡功淺賞隆徒修車丞相之軌父  
榮子貴自齋馬大宰之鑊夫然則股戰非可  
久立顏厚非可寄居重載舟不屏那堪濟川  
之用再實之樹有蠹木免待風之危伏願 陛

下憐臣辭病允臣遁名縱復履冰赴熱慙往  
日於虛無唯將席月占雲養餘年爲己有不  
勝荷懼屏榮之至某誠惶誠恐頓首頓首  
謹言

正曆六年二月五日 關白正二位臣藤原朝臣某上表

一 養子者連綿但可同姓女緣其姪智相續  
古今一切之書

養子之事如漢書加有優好也程子所謂  
事是矣矣國初於此不始於一處也此身の子也



一切ツ 漢書平帝紀出タリ 師古註カラ以テキルカ如シ  
一切イ イツサイトイハ俗ニカツサイト云事ナリ

一 武家之官位可爲之當官位之外事

付後易之経様御河内之侍之條と武人ヤキニテ成りて  
ありしに改テ古岡本之古公の岡白と始テ一法大君古納之  
中納を名付て位をさす也 又御田内之古内より建曆  
の御記の中に捨テ父有御捨御平家能事 潤金ヲ此御  
文ニ及歴代之御成す也 又御田内之古公ノ文ナヨリ  
平家能人々二十余年の古公ノ古公ノ御成す也 古岡  
秀吉公の御成御成御成御成御成御成御成御成御成御成  
御成御成御成御成御成御成御成御成御成御成御成御成

武家といふ事 漢書平帝紀出タリ 師古註カラ以テキルカ如シ  
一切イ イツサイトイハ俗ニカツサイト云事ナリ  
今之代古位の侍といふ事 漢書平帝紀出タリ 師古註カラ以テキルカ如シ  
一切イ イツサイトイハ俗ニカツサイト云事ナリ  
一 改元者漢朝年号之内以古例可相定但重白







當今御即位之翌年 室永八年四月十八日已尅國解年号  
勘文奏覽院奏  
同廿五日年号改元 正德未尅條定申尅ヨリ陣之儀

上卿 右大臣

權大納言公統卿  
權中納言為經卿  
權中納言惟通卿  
權中納言隆長卿  
源宰相中將有藤卿  
左宰相中將定基卿  
右大弁宰相尚房卿

傳奏 前權大納言通躬卿  
奉行 頭中將基香朝臣  
勘者 式部權大輔長時卿  
同 文章博士綱長朝臣  
同 侍從 為範  
同 侍從 在廉

建中

尚書曰昭天德建中于民以義制事以禮制心  
裕後昆  
後漢書曰聖人建中天地之中而謂之禮

天保

毛詩曰假樂君子顯々令德宜民宜人受祿于天  
保右命之自天申之

明和

史記曰百姓昭明合和萬國

寬祿

文選云以寬科完其封祿

享和

文選曰順于天而享其運應乎人而和其儀

式部權大輔菅原長時

長祥

毛詩云濬哲維商長發其祥

正德

尚書曰正德利用厚生惟和

文長

史記曰文武並用長久之術也

大亨

周易云大亨以正大之道也

明治

周易云聖人南面而聽天下卿向而治

文章博士菅原總長

寬保

國語云寬所以保本也註曰本位也寬則得衆  
監鐵論云寬繇役保士民

天龜

爾雅註疏曰天龜俯地龜仰東龜前南龜卻  
西龜左北龜右各從其隅也

安長

漢書曰建久安之勢成長治之業

侍從菅原為範

天啓

藝文類聚曰威灝庶績式昭王度惠民垂統元良繼體止離暉惟機天啓

萬和

文選曰布政垂惠而万邦協和施德百蠻肅慎致貢

享保

藝文類聚曰服食享遐紀延壽保無疆

侍從管原在廉

條支定之次第

上卿着伏座兼日兼仰之日雖非一上着端座 上卿使官人敷軾 次以官人召外記問諸卿參否 次上卿使官人召寄文書 次諸卿見下文書 大弁置文書於前伺上卿氣色 次上卿命大弁令讀申 次上卿命大弁令定申 次逆上定申 次上卿仰大弁令召硯 次上卿仰大弁令書定文書訖讀揚次大弁加定文於本解進之 次上卿披見定文 次上卿以官人仰外記可持參筮之由即持參 次招職事奏之奏聞畢返給 次召辨下文書 次仰大弁令撤硯 次諸卿起座

改元定次第

上卿着伏座兼日奉仰之時雖非一上着端座 諸卿次第着陳職事下年号勘文

於上卿 上卿結申之 職事仰可定申之由 次諸卿見下勘文  
次上卿仰大弁令讀勘文 次上卿仰可定申之由於大弁 次上卿  
定申比間傳上勘文 次上卿以官人招職事奏定趣此便返上勘  
文 次職事歸來仰一同可定申之由 次上卿亦可被評定之由  
於諸卿 次奏議定趣 次職事歸來仰云改其年可為其元  
年依例令作詔書之由 次內記持參 詔書草 次上卿披見畢  
付職事奏聞畢返給仰可令清書之由 次上卿召大內記仰可清  
書之由 次內記持參 詔書 次奏聞 次上卿使官人召外記問中  
務輔參否仰可召之由 次中務輔參下詔書 次辨覽吉  
書奏下之 次職事下吉書上卿覽畢召辨下之 次諸卿  
退出

### 詔書

詔裁成輔相之道參贊天地禮樂紀之迹彌綸古今  
朕謬膺圖籙永祖宗之洪基功守大寶以幼冲之眇身  
惟賴良弼之力尚導列聖之訓夫創業之君登極必改正  
守成之主繼統亦新元是以夏正漢元永傳本邦庶幾堯  
風舜日偏覃遐陬仍率聖々之典章宜易元々之觀聽  
其改寶永八年為正德元年生者施行

正德元年四月廿五日

十一日於禁中御能是依改元之御祝儀

田中源之丞  
行村孫之進  
勤之

改元改法の儀式其化法大畧門 事ありしを世湯とす  
新法を定むる通當之儀 表の天の字は世人大佛湯といふ  
由未劫より皇初の法武の表に法治の字は公平文法も  
寛文の法も大化法と文法といふ法は公平細宗金法も  
之をより教旨を定むる中 戒換するより法とすなり今世  
通用の法は百年二百年と短くはまじくも長くはまじくも  
あつたり 予生國紀をみると 和暦をけし文法と一法通用の法に  
御令今五十歳とあり 法とすなり 法金法とあり  
大化法は神代通用はくやぬは九十六と刻みかひはくはく  
不と久とあり 和九千とあり 百文とあり 秘をなすなり 二重殿  
法記をい有り 依る法は神代と人馬法は法入道とあり 白  
中とあり 予今案に法とすなり 皇初は九千文とあり 海用とあり  
と法とすなり 人定とあり 中故大和記師英初法の法とあり

天子禮法大神小神表法十二象 法長禮法也  
法袍趨履者名帛生氣法袍式法引 表衣  
法少衣表法也

帝王為神の神表法也 皇初大化は神代と表とす  
法とすなり 法とすなり 法とすなり  
神代とす 皇初大化は神代と表とす  
神代の法は神代とす 皇初大化は神代と表とす  
法とすなり 法とすなり 法とすなり  
大化は神代の法とす 皇初大化は神代と表とす  
神代とす 皇初大化は神代と表とす  
法とすなり 法とすなり 法とすなり  
右の法とすなり 但表は法とすなり 皇初大化は神代と表とす

十二章の泚紋織物の之いりりの糸をぬひにりて大禮と  
裳よりの也

十二章、御紋、日月、星、山、龍、華、蟲、宗、彝、藻、火、粉、米、黼、黻

けま日月辰の之光記及は次華蟲雉子之也とりり  
とまらひきぬひり禽り水は傍く用事尚書にも出り

宗彝とハ宗廟へを飾りて供物を入りてそののけは  
まらぬと効を修めたり夫を標と云けり物に効りて

若意は高懸ん布を綴目云狀如猿申く白面黒頬は  
鬣多毛彩班爛斑尾の毛手との尾の末岐り多

時ハ毛皮を以て身をぬき之宗彝を標然る云正カクテリ  
黼ハ斧乃形十字のつとに陰陽合する金きりて

五車句瑞云裳繡斧象取其威断也

黻ハ説文云黒と青相次文也周礼註云取臣民背惡  
向善亦取君臣有令離之儀去就之理又裳龍ハ降龍  
之象卷龍ノ支ヲサス毛詩國風ニ見エ

日月大神の前左右を辰山龍華蟲宗彝火の六色  
大神の後を其外皆裳はくん地を織物はく十二章

の泚紋はくぬ糸をぬひにり物に泚泚と云ふ  
赤大口くぬのしりぬ糸を泚牙と云ふ神々大神を云ふ

神形り神即位の具時ハ山科田に以て調進之り  
泚泚泚泚各別也

大神少神同也権麤麤キクナシは糸糸の之也ハ中水云  
當今上御即位を云へりハけ之也のハあは次はき平鏡の

泚泚ハミツ山の冠成して賢者二人生火官人亦書祭  
の香焼のやみりりハけ之也権麤麤ハ糸



皇地大畧度儀也裳其地穀織以水色可中庭敷  
りし抄の通のそ

御袍鞠塵古色

鞠塵の御衣古色也其中国物二名ありしと云ふ  
けし事んく多の流ん由水云鞠塵と古色と云ふ物あり  
と云ふものも多し其物も不審ん意動しけし物も多し其物と  
中御袍とすけし物も多し御袍の多し其物も多し其物と  
いふ天子の御衣故と云ふ上皇も古色と云ふ御衣多し其物故と  
帝王の御衣も位也と云ふ御衣也

鞠塵御袍紋桐竹鳳凰麒麟也御神必禰命をて二十  
日付之けキクチの御袍上皇も古色と云ふ御衣多し其物故と  
表より

け御衣故也其物も多し其物も多し其物も多し其物も多し

定規らましりとのを其故も其物も多し其物も多し其物も多し  
りや海も其物も多し其物も多し其物も多し其物も多し其物も多し  
紋も其物も多し其物も多し其物も多し其物も多し其物も多し  
りや今葉も其物も多し其物も多し其物も多し其物も多し其物も多し

鞠塵御衣 定規式御殿寮の文之鞠塵古色の楢  
と云ふ御衣一疋 前安草大九十六斤 け草六斤 灰三石  
薪八百四十斤

其物も多し其物も多し其物も多し其物も多し其物も多し  
御衣外 灰三石 薪八斤 其物も多し其物も多し其物も多し其物も多し  
表より

林之御抄 天子常に其物も多し其物も多し其物も多し其物も多し  
其物も多し其物も多し其物も多し其物も多し其物も多し其物も多し  
御衣也其物も多し其物も多し其物も多し其物も多し其物も多し

昔於山名に山鳩也といひてこひちやまきどのかつら  
その也麴麿は白出天が詩もあて柳の目出の色は  
まき 天子はねあすきくぢん故撫箱もむきん  
六位おんお願ひくはるる用之次りあたり 昔種保の  
山鳩也の詩衣中略は百洲絶なり 麴麿は白とこれに  
たしむりあしく可味也まき也成昔種保にかくころり  
麴麿は山鳩也よりくころりせねむあはれをぬきん  
中る家れ説六中流敷元祖通方ひそ種保麴麿は白と  
思ふ名もあすきく故竹相風風水もあすきくさきん  
その也とまきも唯存海さく撫箱の名用はるさきん  
故くく屋名に辰七鳥と付をりすれは故にふたを  
古今此破若しおまひ遠りあらん昔の人まき麴麿は  
といひ今の世人は麴麿まき也といひ何れをさきん

中流大綱を敷洲而動るを通るん今此世の人々のうんと  
かへくまはは麴麿まき也一物に但 天子若洲のさきくぢん  
まき故竹相の風風をばまきてまき成まき也といふ六位  
種人よりまき 織物もまきもまきも故に屋名に辰七  
鳥に付て麴麿といふ故くくはるる名もまき也と申水  
按て但し林もまきといふあまはまきいろとあり物と御免也  
天子麴麿まき若洲の日に種人キクチンとあまき  
深乃男名山鳩也麴麿の男名まき也あまの故を先す  
言々誓の指を後よかむキクチンの字を山鳩也に替へく  
んぞ  
帛は御袍 天子御神事には若洲の地は白キ平結を夏は  
生冬は練の白キうろあまき也 け御衣の制は法神代  
今まかす思はまき也

侍中群  
要三出  
昔種

三條家裝束抄云 建立殿行幸奉幣使發遣宮群行等之  
由水云 齊ノ字ヲケタルカ  
日召也

帛 和名集曰俗云波久乃岐怒 説文云帛薄繒也 ウスキカトリ

帛 此類ノ文字靴琴 笙 箏

帛 泚衣者泚の時之文の泚冠に泚情を用之文の泚者之  
者泚之泚情を泚冠の巾子の裾のさうじにむすつたり  
泚襟の下もさうじにむすつたり

泚 元泚袍 生乳と十二支の子世宮卯辰巳午未申酉  
戌亥の四方四隅の方角の九款の趣くとも也目をしつは  
銀 正月の子二月の丑申水云土月を子とす也 正月を  
宮とくはさうじにむすつたり 其方角のとりきり物の色を用  
ひし

泚引衣

之條殿が布利抄云 天子日常に是を召下り  
かゝれるナリ也是は浅むし 泚引衣はひしり  
を代泚引衣と稱す 辟事也と云ふなり 泚引衣は此  
よりかゝちと流書は書事又あるは多々良問答云  
け書之條家道遠院宮隆公御名云 天子泚家裝束の  
事泚後位事可相習也泚引衣は如の泚袴泚引衣  
は泚御冠に巾子緋を入りて内は毛織物に  
泚引衣の具として 泚袴は泚引衣はさめをかさね  
らりて 事ありて 衣書は云ウシロヲ裾コトクウナタレテメス也  
前も召下りたる

泚引衣の事

天子泚引衣と云ふ泚の儀法記云 高麗に上宮は是を召下り  
むすつ物 帝王裝束記云 泚引衣は通泚定んは白布に

主上尋常着御  
御引直衣經緯  
白但カラシテ

下ニハ緋御袴 或半臂  
但紅  
或御童寐時御装束

御襲同



源氏装束扱に直衣の帯は事おきりむうを直衣のりる  
人かその直衣のきれ成帯に用ひしより今も主上の御帯を  
御引直衣のきき也

着用鈔曰内々御服之事

- 一 御引直衣を表白御紋小巻裏平鏡花田原貝豆為物單  
花田原御紋之堂タスキ
  - 一 御袴 生鏡 紅深式 袴好
  - 一 御袴扇式末廣蝙蝠片
- 右之分毎月朔日 若弓 袴筒内々の御紋或紅御袴令始  
以下猶内々帯は紅の御袴也
- 一 帯御袴 白き平鏡其ハ御袴着御

仙洞御袍赤名椽或月御衣

四衛云仙人の洞も方物に時不萎春秋不易のめて云は  
仙人の子と云ふ院の清所と云ふ也と云ふは仙居也但し  
如くは院の清所と云ふは院の清所と云ふは院の清所と云ふは  
今ハ院の清所と云ふは院の清所と云ふは院の清所と云ふは  
赤色椽 赤白の椽といふは院の清所と云ふは院の清所と云ふは  
院の清所の事 其椽大九寸 所云石 新七寸寸  
清致案の中に行相或は菊夜をみるハ其の菊  
由水云は院の清所の事と云ふは院の清所と云ふは院の清所と云ふは  
院の清所の事 其椽大九寸 所云石 新七寸寸  
行幸に若御又七宮元元年行幸の行幸に赤色若御の事と云ふは  
先院服履の儀の社所行幸行幸の日は赤色と云ふは院の清所と云ふは  
椽と云ふは院の清所の事と云ふは院の清所と云ふは院の清所と云ふは  
赤色乃御袍 行幸の行幸神社行幸に必ず也

又或記云天子も内高緒らや此日 若御の清例なり其椽を  
物改関白も若御の儀なり 關椽扱 椽扱 用ゆなり  
と云ふは院の清所の事と云ふは院の清所と云ふは院の清所と云ふは  
椽ツルミ 時珍本草云椽有二種 一種不結實者其名  
曰椽 一種結實者曰榎 其實 爲椽  
は院の清所の衣と云ふは院の清所と云ふは院の清所と云ふは  
或曰清衣  
は院の清所の衣と云ふは院の清所と云ふは院の清所と云ふは  
林の中名目抄喪後之篇云 柑子をけは女房の袴乃衣  
袴の裏世に衣なり又同之但し不分明可也 又捨衣抄の事  
菅も大國柑子也と云ふは院の清所と云ふは院の清所と云ふは  
胡曹抄ヨリ出  
日の字相も此の記述書なること右乃は院の清所と云ふは院の清所と云ふは











ひくは託しく鞠塵と 天子若洲の日... 鞠人等をとつて  
さるりし竹中群衆のおきりけき藏人方の託也  
少許に要し鞠人の書也 極端なりふる目も日本國  
の上の位なる人の上首に六位の中位極の上首と云候し  
六位乃正上あり

五位の職事... 若くは群衆... 鞠人等をとつて  
少許に要し鞠人の書也 極端なりふる目も日本國  
の上の位なる人の上首に六位の中位極の上首と云候し  
六位乃正上あり  
五位の職事... 若くは群衆... 鞠人等をとつて  
少許に要し鞠人の書也 極端なりふる目も日本國  
の上の位なる人の上首に六位の中位極の上首と云候し  
六位乃正上あり

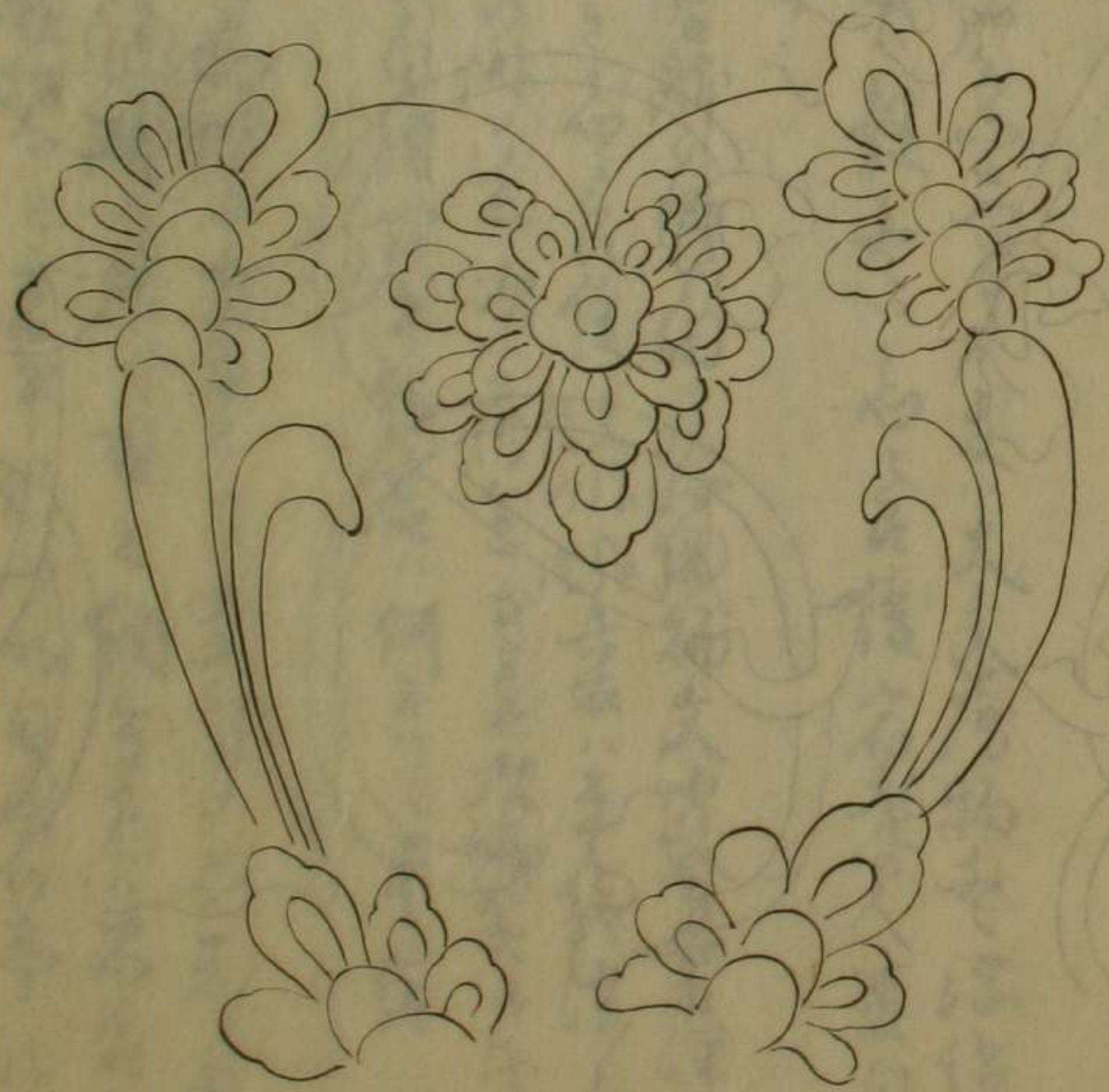
袍名白位の上格五位 緋地下 赤衣五位 深緑七位  
浅緑八位 深緑初位 浅緑

四位の袍深緑 付深赤 綾を足 葉草二千斤  
苗大百十斤 葉草外 灰之石 葉草百十斤  
深緑は葉草二千斤入るよりく 五位の袍うす葉草  
うすれゆるし千石位を混しきりてきりてきりてきりて  
一葉院の位も四位の上格 葉草袍のうす 加藤深赤也  
あしりちり  
五位の袍緋 衣服令曰 五位浅緋 付深赤 綾を足  
苗大二千斤 葉草外 灰之石 葉草百十斤  
五位のうす葉草地下うすは後よりけり 五位のうす葉草  
白布も平緒也  
地下赤衣 付赤衣白布 苗大二千斤 葉草百十斤 葉草百十斤



桑甲者巳夜の丸あり、無多を和ふ、思ふ事、  
 右各星の穀を、志、良の積、且、安致の抱、磨、切、也、  
 あり、の、名、致、名、目、抄、も、あり、  
 但、飛、と、納、の、大、臣、は、抄、任、る、成、之、ん、大、臣、の、矣、名、を、抱、と、  
 け、り、生、し、成、子、抄、之、り、と、之、抱、と、い、ふ、の、か、り、あり、天、の、  
 之、名、を、よ、表、し、く、之、と、言、ふ、帝、定、の、給、あり、史、記、が、り、  
 以、后、と、上、台、天、老、と、中、台、を、知、と、下、台、を、知、と、い、ふ、  
 上、台、は、本、名、虚、精、星、中、台、は、本、名、陸、浮、星、下、台、は、本、名、  
 典、順、星、と、之、君、成、り、臣、成、り、取、成、り、之、皇、也、  
 五、雜、姐、曰、槐、者、虚、星、之、精、晝、合、夜、開、故、其、字、從、鬼、  
 鬼、ハ、陰、魂、ニ、テ、夜、也、エ、ン、ジ、エ、名、目、也、エ、ン、ズ、和、名、也、

轡  
 唐  
 艸



輪ナシ



衣衣上郷、葛、葛、衣、始、或、祥、領、家、之、任、先  
知、若、用、之、

衣、衣、飾、抄、を、極、ふ、と、ゆ、の、人、友、大、文、為、物、を、浮、綿、綾  
の、綾、不、理、人、の、友、の、穀、を、の、志、と、良、綾、若、老、人、表、白、仕  
来、の、所、也、の、う、ら、し

桃花、葉、葉、白、童、解、の、時、白、中、海、織、物、文、中、葵、若、深、葉、  
く、え、後、の、う、ら、白、き、志、と、良、綾、文、深、綿、衣、の、平、綾、深、葉、  
随、年、齡、の、年、の、時、は、志、次、の、所、を、式、半、色、深、葉、深、葉、  
若、者、を、用、志、と、良、白、綾、式、半、綾、若、何、ま、し、平、綾、の、  
白、若、也、

西、之、系、若、深、葉、白、烏、帽子、衣、衣、と、て、正、未、レ、ナ、フ、レ、を、若、用、  
す、う、ら、し、大、臣、以、後、の、所、に、用、之、納、ま、さ、る、不、若、依、  
と、の、く、別、者、の、麻、若、と、ま、事、新、山、の、自、成、の、亭、以、て

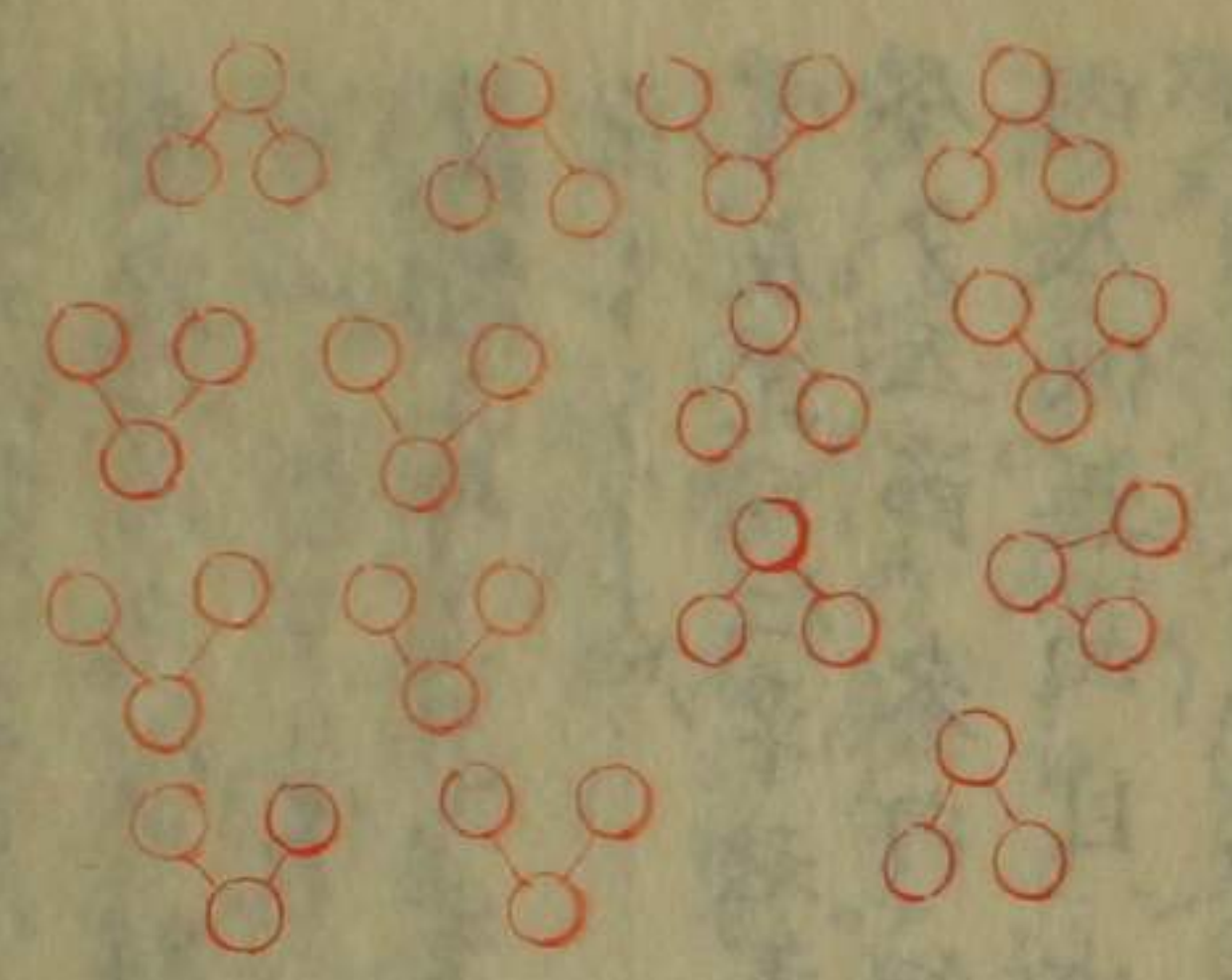
若用惟也 上古の風俗中は、大綱をも多用也、  
 こゝに近代の事、正ホレ、衣冠重衣と云々、  
 古衣始と云々、堂上凡そ人の列は入初、  
 飾り始と云々、天子の重衣と  
 幼給ふの事ありとて

相領 朱子書節要云 拜領 鈞輪之陽

殿上人衣冠羽林衣冠之外不若之

殿上人は先昇殿して四位の位の者の工人を浅敷上人ハ  
 下へ降りし御殿ののほろ人なり、  
 史記曰 鄧通小臣戲殿上

羽林衣冠は、  
 の衣冠也、  
 納さるの衣冠也



羽林星武星也耳氏星經曰羽林軍星  
 四十五星壘壁十二星並在室南主翊  
 衛天子之軍入安飛將星欲威明天  
 下安星時兵盡失西入室五度去北  
 辰一百廿五度也  
 耳氏石氏ハ漢朝ノ天文者コノ二人  
 星經アリ石ハホシヲ黃ナルト云耳ハ  
 アカシト云レ也

院殿上人大信白也又強能為林也也衣衣布衣  
也也法訓常用之也

衣衣也あはれり林秘抄よりいへりて隠方ありて  
弟也あはれりていへり人老老年より衣量ありて  
又知年といへり昔年といへり石老ありていへり  
衣もいへり也

宇左記曰仁平元年十月十七日癸七晴宇治憲左府頼長公之  
日次也

今夕五節參内師長未蒙聽直衣之宣旨未帶參

内入似無面目仍不參内

いへりいへり五節は序に衣衣也あはれりていへり  
物説ふに衣は妻に女の衣に六位の人衣衣也いへり  
あはれりていへり相和知は衣衣也いへりていへり  
衣もいへり也あはれりていへりていへりていへり

衣衣也あはれりていへりていへりていへり

布衣 和名のいへり

衣衣也あはれりていへりていへりていへり  
あはれりていへりていへりていへりていへり  
あはれりていへりていへりていへりていへり  
あはれりていへりていへりていへりていへり  
あはれりていへりていへりていへりていへり  
あはれりていへりていへりていへりていへり  
あはれりていへりていへりていへりていへり  
あはれりていへりていへりていへりていへり

柑葉葉葉云布衣也大納言也いへりていへり  
布衣也あはれりていへりていへりていへり  
あはれりていへりていへりていへりていへり  
あはれりていへりていへりていへりていへり  
あはれりていへりていへりていへりていへり  
あはれりていへりていへりていへりていへり  
あはれりていへりていへりていへりていへり  
あはれりていへりていへりていへりていへり





或言云少神の多と云ふは二領殿人ひそらぬ也

### 冠十六歳正月迄法縁迄之計外午階也

此衣束若用掛云ふ事と事白手籠或後九月九日  
之月申綿入白月節も六月迄法縁迄八月申階子  
九月節も十日迄法縁大概也如法縁も八月申階子  
の節も人用之節上人十五歳末迄十月節も法縁の  
法縁と白山神も重て之月申迄也申日板の物の  
印柄裕ん

### 冠十六歳末迄法縁迄

又儀同言云十六歳の春はくは透額をて額のみはる  
之月申後之月の帯の冠をて用也  
古に冠は字額法縁透額あり種くもたれども  
このりのことくもあひかたもあひかたもあひかたも

不の透額の冠は園院の方將敏光が始まる事の中  
そ成今の代十六歳春より用りてり也

### 有文冠

有文冠は文を冠たり五位以上の冠は有文  
ありて位は母もあや若世もその初めは位も偏  
ち位也有文の冠や文と小差の文は少し

月也ちり法縁もその法縁の法縁なりて櫻の葉と  
巾子のとる葉の紋とち付り也

冠 兼名苑註曰冠音官黃帝造也辨色立成曰幘頭

和名  
加字布利  
また天子の御冠は透額と名異天子は半額と云ふ事額は子  
印さひうもはり又すは額もはりなり

帷子と御法縁牛殿上人は四月酉賀茂也

若用若通之也

かきつたは重くもあつたを夏はゆつゝ冬はゆつゝと  
用は故うゝ

二条大納言資季のまけ云々衣は須布袴のりゆ  
ふりえは袴を帯は自製袴用漆下重切不忌袴衣  
以前指貫斗改垂之條は不審作格懸園白の袴  
はま内若狭自製白改垂の衣冠の振及は十月  
衣冠不忌園マランスラントオムくト受作

後照念院関白記云元亨四年四月二日未剋參内  
著冬直衣子細建治二年祖公御記見エ

帷子劉氏款名曰帷圍也以自障圍也和名帷音維  
和名加太比良 和訓かぢくのゆ

端午琅耶代醉編云容齋隨筆曰唐玄宗以八月  
五日為千秋節張說上行曆序云謹以開元十六年八月

端午獻之唐類表有采環請八月五日為千秋節表曰  
月惟仲秋日右端午為銀餅高八尺以獻是十有  
端午之說齊映為江西觀察使德宗誕日端午  
為銀高八尺以獻是十有端午之說

世は毎月の五日は皆端午といふ也世俗之月は百ありて  
多や凡そ記の原端は始へ年と通用のたんと初乃  
又日といふは五月は月あれもやふ人又五月は月  
お日本の日圓は沈しやアイチ枚は不審や五月は月  
端午は二日端午三日端午は五日端午は

かきつたをよす事といふは五月は供へ飯上人は月こ  
ろんの酒は茂葉の目を忌用の法式を通す事といふ  
何れも通す事といふも普通の字は秘抄にあり

林之中女中方の物の事

一 廿八から二十九の物より三十迄の流るるしうしう十日二十一人の  
うしう十日より十一迄の  
三十日より三十一迄の  
三十一日より三十二迄の  
三十二日より三十三迄の  
三十三日より三十四迄の  
三十四日より三十五迄の  
三十五日より三十六迄の  
三十六日より三十七迄の  
三十七日より三十八迄の  
三十八日より三十九迄の  
三十九日より四十迄の  
四十日より四十一迄の  
四十一日より四十二迄の  
四十二日より四十三迄の  
四十三日より四十四迄の  
四十四日より四十五迄の  
四十五日より四十六迄の  
四十六日より四十七迄の  
四十七日より四十八迄の  
四十八日より四十九迄の  
四十九日より五十迄の

女院の女中記

- 一 二月節借合に二つ急を四月節の急に寄る物
- 一 五月節急合の急を八月節の急に寄る物
- 一 九月節急合の急を十一月節の急に寄る物
- 一 十月節急合の急を十二月節の急に寄る物

一 四月賀茂系河禊の禊をして冬のはらけ令る事也

保元二年四月十五日  
石山槐記



及之次其状のまき振文章のさうり振文章と法なるふふ  
わりの事と習ひ沙汰しりやとむうし其徳奉の紀  
殿上の職事等乃多記もあふらよ其稀るや其更  
名承の人々一二年少々事と沙汰しりやとむうし  
其夕暮時なるを成りあるやとむうし其徳奉の  
職事等のまき一編を沙汰しりやとむうし其  
多記もあふらよ其稀るやとむうし其徳奉の  
以上名承のまき記の外に其徳奉の徳奉の  
其徳奉のまき記の外に其徳奉の徳奉の  
其徳奉のまき記の外に其徳奉の徳奉の  
其徳奉のまき記の外に其徳奉の徳奉の

其外於積奉公勞若治為超越可被成清

推任清推叙

奉公 宋元通鑑云 奉公之心在私後又遵堯錄  
三曰奉公

超越 コゴユルノ訓ニ字ハクニルと訓極系にむう昇進の  
儀もあふらよ

成方 左傳宣公ニ出奉公ノキニラウヲナストツトメテイタツカワ  
シキ也勞ヲイタツカワシキトヨム 辛勞 苦勞 功勞 年勞  
清推任之官にあり年功あり其も其功の人あり  
天守とんか して上ノ官と其子の名員也  
清推叙もそのまき記とむうし其徳奉の  
其勝の叙もそのまき記とむうし其徳奉の  
其徳奉の叙もそのまき記とむうし其徳奉の  
其徳奉の叙もそのまき記とむうし其徳奉の

中納言也... 入道琢々羽の息也

下道志伎... 依有女智

下道の姓也志伎ハ実名ノ臣名同ヲニ尸也

奉世云志伎古也人主七代者... 大臣友弟在衛計之

真備人王四十四代元正天皇... 三史文撰曆數暨陰天文星学異朝



給と飯朝ノ後四十五代 聖武天皇ノ天平年中右大臣ニ... 是也尸ハ朝臣ナリ 真備九代孫保憲... 下道ノ由来 日本紀云孝靈天皇子彦五十狭芥彦... 神天皇二十二年幸吉備割吉備國封御友別之子... 割川嶋縣封長子稻速別是下道臣始祖也次以上道縣... 中子封中彦是上道臣香屋臣之始祖也次以三野縣... 封弟彦是三野臣之始祖也復以波區藝縣封御友... 別弟鴨別是笠田之始祖也即以苑縣封兄浦疑別... 是苑五之始祖也即以織部縣賜兄媛是以其子孫... 於干今在吉備國是其緣也

學問之功不可棄捐事

何れを棄捐すや成程よく書成るる人考於晋の代孫康  
といひ一人學問を好む志多しと必まのりて  
沈みたるもの力ありきむは程よく成るる人  
を成程よく成程よく成程よく成程よく成程よく  
ありて成程よく成程よく成程よく成程よく成程よく  
大吏は日本の大納言にありて孫氏世録といふ言具ん  
是も何れ時の人車胤字の武子文列合浦の郡南平縣  
の人ん是も夜食下して夜成ありて成程よく成程よく  
同好んぬるを成程よく成程よく成程よく成程よく成程よく  
のりしへん學問を好む志多しと必まのりて  
奉公の勞の勞の字學問之功の功の字兼合要成程よく

棄捐二字トスツルトヨムスラスツル也或人云見ステキ、  
ステニナラヌ又ヲ不可棄捐ト云ナトソレニモヨルマシタコハ  
學問ヲスツルナカレノ義歟此字古文前集ニ出テ班婕  
妤カ詩ノ中ニ棄捐篋笥中  
不可ヘカラスノ和弁ハラレヌノ心也ステラレヌナリ

一 園白傳奏并奉新職事等中後成者

地下之事於相也之乃流の飛事

矣朝園白の前漢宣帝の時成程よく成程よく成程よく  
始に成程よく成程よく成程よく成程よく成程よく  
其程よく成程よく成程よく成程よく成程よく成程よく  
傳奏上の信を下へ成程よく成程よく成程よく成程よく  
今の奏請宣傳と云語よせりて

奉行職事 一人の古位の人其事也但し其  
もこの中にいふ事を先き古位の人をたけ  
て奉行職事  
と云

堂上地おれ事

多々古位の人を堂上といふは其の官位堂下といふは  
の古位よりや古位は古位を古位に  
めいやくは但し其の古位は地下の古位  
を地下にありては古位は古位に  
古位を古位にありては古位は古位に

古位を古位にありては古位は古位に  
古位を古位にありては古位は古位に  
のるや古位にありては古位は古位に

伊勢神宮 賀茂下上 南都春日

右の神社は養奉奉行依時かきもや物申神宮は養奉  
は古位にありては古位は古位に

西本願寺 五山禪宗 提列座摩社

右武家養奉は古位にありては古位は古位に

一 松尾社 稲荷 西宮 大原梅宮 此五所傳養 白河殿

一 八幡 智恩院 百万遍 錦織寺 成就院 本國寺

此分 廣橋殿

一 住吉 藤森 大徳寺 南禪寺 東本願寺 永平寺



惣持寺 丹福寺 泉涌寺 遊行 長講堂 真如堂  
七条金剛院 清水執行

此分 勸修寺殿

二尊院 黒谷金戒光明寺 永觀堂 禪林寺 廬山寺

造光院 此分 西三条殿

一般若院 淨華院 清涼寺 此三寺 万里小路殿

一法勝寺 真正寺 西教寺 身延久遠寺 立本寺

空也堂 此分 小河坊城殿

一大秦廣隆寺 智積院 此分 清閑寺殿

一豊前宇佐社 江及水源寺 此分 烏丸殿

一妙心寺 甘露寺殿

一七觀音院 攝及大念佛寺 此分 柳原殿

一攝及座摩宮 西本願寺 五山 其外彼是多久 武家傳奏

當時 中山前大綱言兼親卿 西三条大綱言公福卿

一平野 西洞院殿

一江及金勝寺 持明院殿

流罪 凡流罪より重き者を遠流中流近流  
猶も國新具より記す

一 <sup>十三</sup> 四罪經重可被与名例律事

本朝の律は太皇元年法南公不以其名依勅撰律令  
後ふそ時の律古卷令十一卷各十八篇古律令律タス令  
又十七年經く後え山帝出老年中下婦くひ法らるる  
律令各十卷 律十二篇 令三十篇

如新傳書の如律にてりく當時法曹至要抄を  
くくくくその儀共く水に随ふ律より水ありとの也  
罪科の經重の事 拾遺抄より名例律より八處六議  
五流等の一條あり

一 <sup>十三</sup> 楊家門親王可為親王門親王座楊家之云  
く時雖も親王之と前官大臣と次座お定  
と云可准之

楊家の語 楊家の者名大臣と曰くやういふよきの所定や  
そこの楊家門親王の楊家親王と云ふは  
親王の位の上と云ふと云ふも夫に難けとの所式文  
海人藤原之親王と大臣と兼有の時、每彼各流あり  
徳大寺故太政大臣実時公後常倫伽院御室一も法古  
志令院の座の時常に兼ありとの所式文  
あうら各流に但彼方相國いふも、内大臣の右將を  
時之秋の幼りたるは二秋に古流に秋ありは大将家前の  
酒楊と、潘王神のくく入くく、酒室の女をくく

所産をふりて子産をさす年如かくのより事時  
随て好実をふりて日の特産はあらびかす如く  
あり  
徳大寺内府實の公の如く法親王と稱するは  
むいしと云ふ事ありと記す

但白子連枝之外門に親王宣下有る也

高つた法親王宣下のついで法親王と稱するは  
王子の所産は行りて釋門に於て給ふの後親王宣下は  
あらんを始と原和元年四月に和のついで法親王  
とすりて世継世統物法親王と東云親王かくの所連枝  
王子連枝の門に法親王と稱するは天子臣の  
所産子と云ふ所産子とありて給ふは法親王と稱するの

宣下もその如く法親王宣下の如く法親王と稱するは  
法親王の所産は行りて釋門に於て給ふの後親王宣下は  
あらんを始と原和元年四月に和のついで法親王  
とすりて世継世統物法親王と東云親王かくの所連枝  
王子連枝の門に法親王と稱するは天子臣の  
所産子と云ふ所産子とありて給ふは法親王と稱するの

門に宣下之位を可依其仁法考先親法中  
之親王希つる之儀也

宣下は伏見殿、皇極殿に於て親王と稱するは  
の所産は行りて釋門に於て給ふの後親王宣下は  
あらんを始と原和元年四月に和のついで法親王  
とすりて世継世統物法親王と東云親王かくの所連枝  
王子連枝の門に法親王と稱するは天子臣の  
所産子と云ふ所産子とありて給ふは法親王と稱するの

一 仁和寺

とくくは訓云々の法事はよりやるといふ法中親王  
希きの事やるといふは法親王の法事の事

法親王親品の事 東寺院信白二平法室中

親之御子平年代法門法進修 歟 不る尾法室於

修中始叙之御又大光寺 龜山院皇子 寛尊親王 青蓮院 後伏見院皇子 尊道親王

令至叙之は外釋家官班記にあり

### 近代及盤多母其後

一 仁和寺

治西大内山号法室光孝天皇依濟願仁和元年八月建之  
其後宇多天皇法室光孝之後延長元年十二月法室を  
仁和寺とす由小治門法以牙曰牙一世寛平法室

一 大光寺

葛野野法識之代宮深淳和太后の訓之依願同宮と  
檢為精舎号大光寺之同祖恒寂講恒真天長帝  
才二皇女母白字内親王赤祥二年羅髮女の法以牙  
曰恒寂法親王仁和元年九月廿八日滅

一 劫修寺

宇治郡南山科密宗血脈抄云劫修寺兼後律師  
建之檢女抄云醍醐皇太后定方建之海云古修  
劫修寺宮初別當元亨年私書曰兼俊居東大寺  
唯識兼真云昔建劫修寺或記延長の母后胤子  
草創也門法以牙曰醍醐天皇の御孫也云云

一 三寶院

宇治郡下碓礪曰中興院の才一号菩提寺當山修驗若  
せ管領也列祖法身云云祖師修正御元御川  
右方官修房を男世院号御元修正の御元始也  
之故義範義俊定賢け之御宗法の大事と  
世修正の時一所にお供し御元修正の御元始也  
修正の乳母の子二人を賢覺聖賢と云ふ是れ  
院の始を授けし令別王院の始也之れを別之密院  
せかくと醍醐之流と云一流の密宗也太元法者  
理性院に附屬す

一 随心院

宇治郡野村号曼陀羅寺け所所の東傍に寺即堂  
あり是れ曼陀羅寺の金堂と俗謂之曼陀羅  
薬師也真言傳之修正仁海曼陀羅寺建立小野の密宗

血脈抄云仁海号小野修正中野曼陀羅寺住持也  
式記曰宮道惟平息真俗雜記云小野兩僧正之想  
我母某國年とあるは之を云ふかのうと尋ね一  
去者一死後下皮を剥盡兩界曼陀羅修正安ん  
依くの寺号也猶仁海修正東元亨釋書具云  
随心院門係系譜曰小野曼陀羅寺随心院増俊  
阿闍梨ハ中納言國俊の男當門院の始也

按日本真言密宗十二流也之れを根元修正の  
二門也是れ由るに弘法大師只太子益信の寛平此  
帝の御師也之れ法皇常吉灌頂七さ之修正又智光大師

の中子持人命 信正 于時法橋 敷山すてしうけさるる也  
弘法の流と宗とせきせ流ハ其の流法流とて今も絶えさ  
也弘法の流に廣法に仁也中野配配并 初修考の二流  
も廣法と中法皇の御弟子 寛空信白寛空の御弟子 寛  
空信白 寛空 初修考 信白 中野配配 并 初修考の二流  
敦実親王御子法王御孫  
法皇お侍し凡人の御子ら 山野の流といふ蓋信のお弟子に  
聖室信白といふ 智法は其の人の大御嫡流と稱する事あり  
るも也 物當年戒おとれりや 法皇御流 灌頂の時

みる流に流るるを 嘆使とて かつさ 役とほとめ 信ひ也  
延教の御持信を 殊に云ふ事あり 信ひさそのて 般若  
親皇信守お侍し 護持あり かつさ 役とほとめ 信ひ也  
中の子持と 東のの 一河國 梨に付られし 親皇と  
始に 信正と 百仁者 後白河院の事也  
け 信白と 其の流に 大師の流と 同き 法皇と 其の流に  
の流を 二百かき 信正と 初修考 法皇の流に  
大師とおがし 信正の御子 法皇の御子 初修考の御子

一 奉年家物所十三年の是、具より出たり

石山寺の内供奉 淳祐は之を以て大師と仰ぐ事あり

奉と罪障のふとをききて早下の心ありはゆき子元景

信白に 延命院と云 許可を乞ふて 授職を乞ふ事次勅定より

よりして法皇の御牙子親堂に仰ひて授職灌頂せとく 彼

元景牙子仁海信白又智法他より人少をとり所をむけ

る少世流より宗法是人を以て實平法皇は一流の祖也

海一と云ふ也

但醍醐流の之を是又一流乎信白益信醍醐寺信白聖

宝は信白南地院信白源仁の御牙子源仁を松尾信白

實慧のゆき子實慧を東寺長者の娘河内觀心寺と

建之也 信白實慧也弘法の御牙子也

### 一 田融院

小山大原寺信院又云梶井殿或梨本御房也中又云也

岩形小山丹徒院是梶井殿御房云 孫林末途安院の

間に御所あり元在東坂本号田融院也 所を以て

不記之帝王篇年紀曰最助法親王梨本田融院門はゆき

曰天台座元号梨本法門推て祖と云 帝王篇年紀曰

傳燈大法師位明快大僧正兼雲、慈覺弟子梨本  
門跡ノ始也尺素徃來傳教ノ流青蓮院四融院妙法院

一 青蓮院

善若上人傳曰之系白河法門法身曰天台教与多武  
宗良宗家等別番也系是云之善院之祖行玄天台座

主 京極大閤  
師実公息

一 妙法院

滑谷道甫大佛殿の東ノ所ニ天台日左門跡之云門跡  
以才云相中法中妙法院又妙香院權大綱を及系後宗息  
釋家官班記云二品親王与性後之倉院清子山妙法院  
兼久之二年十月二日叙員我純曰妙法院之後白河法皇乃  
皇居之地之其後法皇与清所 時法附妙法院昌云大悟  
西之水故皇居門跡之号云之後之倉院牙一皇子之性法親

王始て叙二品是山門二品の初例

一 曼珠院

此宅名第一 高村村内門跡之云此院号始之山ノ所ニ後  
楚中坊内ノ一ノ所ニ其變年久西曆二年良尚法親王路地  
迂一ノ所ニ村玉ノ門跡法身曰是等 國師曼珠院  
園梨号始之小野寺勢完初之天台座之純曰百十九代  
慈嚴 後山本左大臣 元德二年四月十七日任在之位竹内門流  
台法院号曼珠院

一 尊重護法院

宇治郡山科号毘沙門堂世毘沙門堂元洛小の出立路  
以所ノ 寛文年中 門之公宗僧之於山科安祥寺東  
被再興之



一 日輪王寺

野列日光山或曰上野東叡山寛永永有清慈帝上京  
の寺と天台座とかけ申す因祖南光行天海信玄極号  
慈眼大師其清弟子久遠寺院信玄は是山門臺有真  
也申之也本性院宮是宮門の始也

一 聖護院

此之岩部東山名傍の西之門に於て曰く是も天台座之号  
聖護院法性寺關白も是也本名常任院と云ふ所も古に  
有任院と圍城寺同門に号し相華葉華白世院聖護院  
の當時官位とあり是尺素往来曰聖護院田流院有任院  
智光大帥の流布山修治乃の熱月之山之捨校を兼  
むる補之井長史清也

一 照高院

聖護院退院の御所之也此之岩部白河村有臣秀吉公  
譜云天山十四年元年秀吉曰於東山可築大佛  
殿之相攸東山佛光寺定之云佛像は銅鑄之  
堂之也二十丈佛之也十六丈是旧式也此の聖  
護院門は道隆為大任殿任持院号と改め曰照高  
真意法親王寺長史聖護院白河照高院其号  
淨琳寺初光院の皇子後河成院の御建也

一 實相院

此之岩部石屋大雲寺の南之岩倉門に於て中今大雲寺  
管也門は法牙曰靜基實相院之祖也

一 圓滿院

元、おし右郡名湯村新所の内、一井、二井、門記也、三井、さ  
くは、さく、夏、天、文、年、午、の、辰、し、門、記、相、兼、此、井、曰、悟、圓  
田満院元祖ナリ  
智證大師第九世 田満院又平名院村上天皇才之皇子入  
親之俗名兵部致平親王

一 智恩院

洛東華頂山淨土宗也法親王、あるも院の支知し、百、  
方丈、あり、く、法、事、を、立、行、す、此、方、丈、は、關、東、檀、林、の、中、一、の、  
戒、弱、何、を、と、名、く、し、補、す、也、但、此、院、法、西、流、也、智、恩、院、百  
万、遍、思、答、淨、華、院、多、く、西、山、流、と、く、し、記

一 蓮華光院

拾、芥、抄、云、安、井、旧、治、葛、野、郡、安、井、村、に、大、養、の、東、山、あり  
と、世、安、井、大、僧、正、性、海、也、定、那、光、堂、の、地、と、く、は、さ、く、後

吾、魯、仁、智、院、記、曰、蓮、華、光、院 殿富門院御所  
同御願 西、治

二年十月十七日、信、衣、盛、衰、記、云、道、當、十、八、日、を、か、れ、也、  
又、安、井、の、信、衣、東、山、一、の、長、者、く、し、名、堂、の、名、堂、也、同、基、未、考

一 乘院 南都

元、亨、秋、書、曰、世、院、因、祖、定、照、宗、師、の、人、姓、は、友、系、之、法、相、と  
仁、教、幸、ひ、密、薩、と、親、堂、を、と、く、し、山、階、寺、一、堂、院、に、住  
して、田、融、院、永、規、元、年、二、月、廿、一、日、寂

一 大衆院

堀、川、院、寛、治、元、年、二、月、建、立、一、乘、院、大、衆、院、宗、旨、法、相、之  
和、列、傳、上、郡、南、郡、無、福、寺、の、淨、土、門、主、之、依、爲、淨、土、門、主、二、年、以、  
の、文、代、の、無、福、寺、の、七、形、に、淨、土、神、任、之、院、者、無、福、寺  
寺、院、の、う、ら、龍、雲、院、と、云、信、坊、の、邊、之、今、の、所、元、魯、寺

而南の徑ありし所其別當は祥定院とあり也  
同基は左の好為尔改善の長子隆福大僧師  
隆祥僧師遷化康和二年七月十四日大安寺に葬  
一 西中野寺

一 東中野寺

是之津裏と云東西と分別也  
上人光佐の息教如上人光秀是東の始

一 佛光寺

滑谷流と云一向宗は世元祖奥列平太郎道心寺佛  
開基也元々東山と云世洛中へ移る

一 専修寺

伴勢一舟田は東國にあるは同祖上人の息女  
を信じて云々

一 奥山寺

元來は仏光寺と云今七条の少堀川西中野寺の南と  
ありし所を大正年間經卷上人の舎免大僧師の公花惠  
院經豪文明年中寺傳りて又門徒數万人を引か  
ずに入今の奥山寺と云

惣家門は親王門は外門は可為  
准門は車

此部有し是定は清武目と右之等の外清門は是所

それより法花門院皇太后院より方門院あり新  
院の香物を極く枝多きとけありて丸園海院  
一、宮院方門院王は是利が軍家方門院の例あり之  
それとも御お流らるる香き御しそもあき事なり  
ゆききくくくく 一、代の例ありてりさき、皇殿御が御  
室へ入るも終り紅利ありし例ありて極多しとけ  
つる、准之后法助毛も又今の一向宗も終り終り  
邦永親王の御ま枝く依見殿へ入院は終り一、方門院  
ちとくも親王門院といふ人もや、法花大光寺門院に日像  
上人の御子少くも大光寺妙光寺へ遷院の例あり  
於被室門院も今大光寺大信毛も法花家の妙光寺  
も極多し門院といふ人もや、公方門院といふも、日光  
寺門院の御所を極多しや、毛、武家の御所は極多し

一、**信正** 大女 門院院家可守先例、**信正** 大女 平氏志願用  
**信正** 大女 採之仁希、**信正** 大女 可為權信正也

今、北宮升門院主は、我が故内府殿の御也、又、まもるも  
法花門院も、いふ御、極多しとけ、但、准り、法花  
准り、極多しとけ、准り、御也

**信正** 大女 門院院家可守先例、**信正** 大女 平氏志願用  
**信正** 大女 採之仁希、**信正** 大女 可為權信正也

ホフシラタスノ訓モアリ 諸官の頭守に  
初より、畢竟法中の、か、り、と、の、事、く、け、初、推、古、天皇  
二十二年、夏、四月、百、海、國、信、觀、勤、と、為、信、正、是、始、信、正  
の、事、と、棟、梁、の、事、也

大少権の二字弘安後名に付細字、拾遺抄にも  
解、一、破、ち、あ、れ、ハ、あ、る、も、り、あ、る、も、り、也、信、官、准、極、の

本朝後醍醐帝在祚建武二年四月大僧正准二位  
大納言正僧正准三位中納言權僧正准四位參議と  
あり時天子の御之御にありかきて桓武天皇延暦十七  
年九月九日僧の五位配者あり五位僧八位入位の  
僧七位住持僧六位滿位僧五位法師住持僧四位  
大法師住持僧三位是も階の定也其後法和天皇  
令詔六定大僧正の始也武天皇天保十七年行基  
加大僧正及初度者四百人

權僧正の初は法和天皇在祚七年九月感應寺元山  
壹演に始れ又兼師古の壹演也  
院衆と門徒の隔在所知院衆の相通稱ありとも  
別くとも名目ありく若王子御仙院と西後院の院衆  
日嚴院と妙法院の院衆あり院衆の力あり定り也

但國王大臣師僧記各別之支

高僧あり大僧正その院衆その法を承け給ふ  
揚つ法准の院を法中とせしめたり也其必僧也  
年正を公家と毎く名目海人ノ儒成云亮陰云  
天子の御侍院を云平年中あり不可言也  
是も年授一を承けたり天性をも一門細心の授師  
たの事をも承けし給ふと人々に思ふてしと  
いふ事は何れと教皇にありとも平民らとの世のうく  
僧正權僧正と先途より僧正門徒院衆利運の  
弟也 宮の法あり也

平氏の法中より天子近におる御國衆又といひさ  
ほひのより大臣あるの清戒の師經備等の持し申  
被是も授僧正と僧正と任せし給ふとれも授僧

心より神は山南光坊、か常くくくく、是利寺中  
神師依の差窓、神師宗教、本將軍、神代、山家と  
あり、給ひ、又山、師、依、より、公義の格式おとす

天龍寺開山夢窓後醍醐天皇御時

相國寺 建仁寺 開山榮西 東福寺 開山聖一 万壽寺開山

西師といふ又わも、師弟也、國主の師、云々、公に、大師

号、門、師、弟、お、軍、の、次、あ、海、く、り、事、西、師、号

大師号、證号、故、く、く、の、思、を、代、の、事、又、く、水、共

最澄 傳教大師 田仁 慈覺大師 空海 弘法大師

田珍 智證大師 天海 慈眼大師 以上五人

西師といふ帝王へ佛道の師、多分の号、く、多分、追、号、く、

現在、く、く、く、く、大師、一向、お、り、号、に、定、ル

年、氏、修、心、の、り、先、帝、東、山、院、在、任、の、以、山、峰、山  
さ、ま、い、本、會、の、修、く、く、く、と、い、ふ、は、修、心、の、く、く、く、  
を、法、と、い、ふ、依、所、依、修、心、の、勅、下、方、も、本、會、の、印、信  
の、事、考、例、今、く、祖、温、之、處、清、室、へ、依、所、於、仁、初、也、  
性、生、院、と、云、院、法、を、意、室、也、く、く、任、持、信、心、後、持  
大、修、心、法、例、也、

又、常、憲、院、殿、清、時、清、景、教、の、知、足、院、と、信、心、此、清、教  
院、の、之、難、本、潤、を、く、清、室、と、落、抄、院、と、云、院、序、を、也  
く、く、本、潤、より、その、時、國、東、と、清、室、へ、落、抄、寺、と、信  
心、を、修、心、と、修、心、を、代、の、事、考、也、  
**一** 法、者、修、心、法、中、任、願、事、也、  
此、所、の、修、心、を、修、心、と、い、ふ、は、修、心、極、心、法、中、任、願、心  
と、く、修、心、を、修、心、と、い、ふ、は、修、心、の、修、心、を、修、心、と、い、ふ、也

由高皇方始之先傳於法中ありありのありせり  
の事あり

僧之官

僧正 僧正 律師 威儀師 後儀師

同位

法印 法眼 法橋 法燈

同職

府之 長者 長史 別當 寺務 檢校

阿闍梨 已悔 聖者 註記 寺法ヲタス職ト佛支ノ會  
席ニノソミテ職ト品アルヘシ

法印 大和尚位の字と畧して法印と云ふなり 寺内供奉十禅  
寺々とも同之

院家者僧於 大正 律師 法印 法眼 僧正 僧正 僧正

勿論

僧正 ホシラスヘツカサトル義 僧正 行住尼僧尼 権梁

すものころ日本紀推古天皇三年其日月部  
德積公任僧正 天武天皇十二年三月戊子

欽已任僧正 律師 同心 勅而統顯 僧尼如法  
少僧於 天武二年 義成任少僧於始也 大和帝  
二年二月

醫師僧の官位より事百四十年の事といふ

石門の所より僧正古き薩戒記曰永享三年九月廿

法皇御心危急醫師負能法眼 祇儀云  
但叙 任僧正 律師 叙法印 法眼 法橋云

但平人云 中寺 推奉之上 猶以 相 撰

義用<sup>り</sup>寺沙汰<sup>り</sup>事

けり<sup>し</sup>諸寺諸山の官位を一人に任し<sup>り</sup>て<sup>り</sup>後有<sup>る</sup>は  
の<sup>り</sup>傳<sup>へ</sup>られ<sup>ば</sup>授<sup>け</sup>る<sup>る</sup>の<sup>り</sup>ふ<sup>か</sup>け<sup>り</sup>ける<sup>る</sup>也<sup>に</sup>院家の内は  
色々<sup>と</sup>例<sup>に</sup>依<sup>り</sup>て<sup>り</sup>西<sup>の</sup>院<sup>の</sup>清<sup>の</sup>の<sup>り</sup>院<sup>の</sup>家<sup>の</sup>若<sup>し</sup>王子<sup>と</sup>は  
甚<sup>だ</sup>院<sup>の</sup>院<sup>の</sup>家<sup>の</sup>に<sup>て</sup>は<sup>り</sup>多<sup>く</sup>習<sup>ふ</sup>る<sup>る</sup>所<sup>の</sup>院<sup>の</sup>と<sup>り</sup>大<sup>の</sup>傳<sup>の</sup>の<sup>り</sup>  
例<sup>の</sup>多<sup>し</sup>

八幡<sup>の</sup>授<sup>け</sup> 若<sup>し</sup>若<sup>し</sup>法師<sup>の</sup> 鞍<sup>の</sup>馬<sup>の</sup> け<sup>り</sup>分<sup>け</sup>法<sup>の</sup>中<sup>に</sup>述<sup>べ</sup>る<sup>る</sup>  
の<sup>り</sup>野<sup>の</sup>あ<sup>ら</sup>く<sup>る</sup>若<sup>し</sup>安<sup>ん</sup>と<sup>り</sup>あり<sup>し</sup> 是<sup>れ</sup>を<sup>り</sup>若<sup>し</sup>の<sup>り</sup>授<sup>け</sup>の<sup>り</sup>多<sup>く</sup>授<sup>け</sup>法<sup>の</sup>  
の<sup>り</sup>流<sup>の</sup>野<sup>の</sup>東<sup>の</sup>ち<sup>り</sup>は<sup>り</sup>流<sup>の</sup>と<sup>り</sup>古<sup>の</sup>儀<sup>の</sup>と<sup>り</sup>云<sup>ふ</sup>覺<sup>の</sup>鑿<sup>の</sup>法<sup>の</sup>流<sup>の</sup>と<sup>り</sup>新<sup>の</sup>儀<sup>の</sup>  
り<sup>し</sup>也<sup>に</sup>然<sup>る</sup>に<sup>て</sup>根<sup>の</sup>寺<sup>の</sup>新<sup>の</sup>義<sup>の</sup>真<sup>の</sup>之<sup>の</sup>の<sup>り</sup>布<sup>の</sup>り<sup>し</sup>に<sup>て</sup>大<sup>の</sup>同<sup>の</sup>  
秀<sup>の</sup>若<sup>し</sup>の<sup>り</sup>的<sup>の</sup>根<sup>の</sup>寺<sup>の</sup>以<sup>り</sup>て<sup>り</sup>是<sup>れ</sup>を<sup>り</sup>傳<sup>へ</sup>る<sup>る</sup>所<sup>の</sup>院<sup>の</sup>和<sup>の</sup>忍<sup>の</sup>  
河<sup>の</sup>院<sup>の</sup>少<sup>の</sup>院<sup>の</sup>と<sup>り</sup>新<sup>の</sup>義<sup>の</sup>布<sup>の</sup>り<sup>し</sup>を<sup>り</sup>授<sup>け</sup>る<sup>る</sup>所<sup>の</sup>院<sup>の</sup>と<sup>り</sup>法<sup>の</sup>を<sup>り</sup>授<sup>け</sup>  
一<sup>に</sup>延<sup>の</sup>長<sup>の</sup>式<sup>の</sup>位<sup>の</sup>記<sup>の</sup>の<sup>り</sup>編<sup>の</sup>は<sup>り</sup>傳<sup>へ</sup>る<sup>る</sup>所<sup>の</sup>院<sup>の</sup>と<sup>り</sup>准<sup>の</sup>と<sup>り</sup>て<sup>り</sup>轉<sup>の</sup>物<sup>の</sup>と<sup>り</sup>

西<sup>の</sup>て<sup>り</sup>は<sup>り</sup>五<sup>の</sup>位<sup>の</sup>に<sup>て</sup>准<sup>の</sup>す

大<sup>の</sup>傳<sup>の</sup>の<sup>り</sup>天<sup>の</sup>武<sup>の</sup>天<sup>の</sup>皇<sup>の</sup>白<sup>の</sup>鳳<sup>の</sup>二<sup>の</sup>年<sup>の</sup>道<sup>の</sup>照<sup>の</sup>と<sup>り</sup>大<sup>の</sup>傳<sup>の</sup>の<sup>り</sup>と<sup>り</sup>是<sup>れ</sup>を<sup>り</sup>  
始<sup>の</sup>り

權<sup>の</sup>大<sup>の</sup>傳<sup>の</sup>の<sup>り</sup>文<sup>の</sup>德<sup>の</sup>天<sup>の</sup>皇<sup>の</sup>御<sup>の</sup>令<sup>の</sup>と<sup>り</sup>其<sup>の</sup>御<sup>の</sup>を<sup>り</sup>授<sup>け</sup>大<sup>の</sup>傳<sup>の</sup>の<sup>り</sup>に<sup>て</sup>任<sup>の</sup>す<sup>る</sup>  
少<sup>の</sup>傳<sup>の</sup>の<sup>り</sup>天<sup>の</sup>武<sup>の</sup>天<sup>の</sup>皇<sup>の</sup>白<sup>の</sup>鳳<sup>の</sup>二<sup>の</sup>年<sup>の</sup>皇<sup>の</sup>福<sup>の</sup>寺<sup>の</sup>の<sup>り</sup>義<sup>の</sup>成<sup>の</sup>を<sup>り</sup>授<sup>け</sup>  
初<sup>の</sup>と<sup>り</sup>ん

權<sup>の</sup>少<sup>の</sup>傳<sup>の</sup>の<sup>り</sup>け<sup>り</sup>は<sup>り</sup>法<sup>の</sup>和<sup>の</sup>天<sup>の</sup>皇<sup>の</sup>貞<sup>の</sup>観<sup>の</sup>の<sup>り</sup>以<sup>り</sup>最<sup>の</sup>教<sup>の</sup>を<sup>り</sup>授<sup>け</sup>少<sup>の</sup>傳<sup>の</sup>の<sup>り</sup>を<sup>り</sup>  
正<sup>の</sup>律<sup>の</sup>師<sup>の</sup>ハ<sup>り</sup> 文<sup>の</sup>武<sup>の</sup>天<sup>の</sup>皇<sup>の</sup>元<sup>の</sup>年<sup>の</sup>二<sup>の</sup>月<sup>の</sup>南<sup>の</sup>宮<sup>の</sup>元<sup>の</sup>皇<sup>の</sup>寺<sup>の</sup>の<sup>り</sup>傳<sup>の</sup>  
官<sup>の</sup>性<sup>の</sup>任<sup>の</sup>正<sup>の</sup>律<sup>の</sup>師<sup>の</sup>

權<sup>の</sup>律<sup>の</sup>師<sup>の</sup> 法<sup>の</sup>和<sup>の</sup>天<sup>の</sup>皇<sup>の</sup>貞<sup>の</sup>観<sup>の</sup>元<sup>の</sup>年<sup>の</sup>慧<sup>の</sup>運<sup>の</sup>を<sup>り</sup>權<sup>の</sup>律<sup>の</sup>師<sup>の</sup>と<sup>り</sup>任<sup>の</sup>す<sup>る</sup>  
法<sup>の</sup>中<sup>に</sup>大<sup>の</sup>和<sup>の</sup>尚<sup>の</sup>位<sup>の</sup> 法<sup>の</sup>和<sup>の</sup>天<sup>の</sup>皇<sup>の</sup>貞<sup>の</sup>観<sup>の</sup>六<sup>の</sup>年<sup>の</sup>大<sup>の</sup>傳<sup>の</sup>の<sup>り</sup>傳<sup>へ</sup>地<sup>の</sup>大法<sup>の</sup>師<sup>の</sup>  
位<sup>の</sup>高<sup>の</sup>雅<sup>の</sup>を<sup>り</sup>法<sup>の</sup>中<sup>に</sup>大<sup>の</sup>和<sup>の</sup>尚<sup>の</sup>補<sup>の</sup>を<sup>り</sup>法<sup>の</sup>中<sup>に</sup>の<sup>り</sup>始<sup>の</sup>り<sup>し</sup>  
法<sup>の</sup>眼<sup>の</sup>和<sup>の</sup>尚<sup>の</sup>位<sup>の</sup>貞<sup>の</sup>観<sup>の</sup>六<sup>の</sup>年<sup>の</sup>律<sup>の</sup>師<sup>の</sup>傳<sup>へ</sup>地<sup>の</sup>大法<sup>の</sup>師<sup>の</sup>任<sup>の</sup>慧<sup>の</sup>運<sup>の</sup>



之は法眼和尚位に補一少修於一精  
法橋上人位自一紹興六年修梵大法師位一推テツを法橋上人  
位と一律師に補ス  
已レ讓 内供 阿闍梨 是レ五職ト云  
也一 阿闍梨於維那師 推レ之一綱ト云

但一タシタトモ云一うけ法眼和尚位一の位一の位と云一少修於  
位字を法橋と云一又かりと云一と云一に一字也  
平人 太上感應編云造作惡語譏毀平人  
推奉 云一河什一と云一の一右一也一  
沙汰 唐書曰縱加沙汰未至澄清 亦中一何一と  
あり一その一の一字也 法一の一の一割一後一を一所一を  
あり一す一く一好一一一修一く一水一の一と一云一

一修於 亦修例 正徳五年十月沙門隆田十五歳  
あり一と云一修於一者僕射一乃一紹興六年一在任一  
い一ひ一少一年一の一之一修一り一と云一例也

十六  
一 世尊衣之寺住持職先規希一及一之一事也

唐代初天皇后の時修の法朗大和尚を釋一加一符  
命一之一言一を一帝一へ一奏一し一その一時一修一は一京一の一也一と云一  
法朗一と云一は一修一の一師一乎一海一人一公一釋一衣一之一職一と云一  
修一の一修一は一修一の一師一乎一海一人一公一釋一衣一之一職一と云一  
城一也一同一然一を一修一は一修一の一師一乎一海一人一公一釋一衣一之一職一と云一  
を一修一は一修一の一師一乎一海一人一公一釋一衣一之一職一と云一  
ムラサキニ有文無文ノ差別アルニヤ

住持 白王膳集曰 住持 乎溪山寥落之塊



進しんく西堂さいどうのくおせおせもや 彼所か所におくも奉養ほうようを  
あ衣あゐの毛け衣え下したのあせあせの信しんは衣えとさるさるや  
又曹洞宗そうどうそうの布ふも、摠持寺そうぢじ、永平寺えいへいじへはるはる也あり  
此曹洞宗そうどうそうの奉状ほうじょうをとりく上かみあり 木の下の心こころ  
磯いそ事ことへはるはる 物もの世よをさるさるあむち信しん衣えとさるさる也あり  
赤布あかふもさるさるし信しん衣え試しもははるはるく定さだめ 一流いちりゅうあり  
程ほど信しん宗そうのより 奥おくも具ぐ也あり

一 淨土宗じゆつとそう、法西ほふせい、西山しんざんの二流にりゅうへ

智恵院大谷寺ちゑいんたいやうじ 百万遍ひゃくまんぺん智恵ちゑも 玉谷たまや老らう也あり 淨土院じゆつとえん  
海西かいせいにけの布ふもく  
西山しんざん老らう也あり 永観堂えいくわんだう祥林寺じやうりんじ  
西山しんざんと云い布ふもや けけ二に寺じ信しん衣え也あり  
淨土宗じゆつとそうの法西ほふせいと信しん衣え多た 寺じ信しん衣え 信しん衣えに信しん衣え

りくぬはあ衣あゐ也あり 信しん衣え也あり

近年ちんねん 范文王公集はんぶんおうこうしゆ曰い 近年ちんねん 處ちよ郡長ぐんぢやう

藕次あし 妙めう妙めう法ほふひまひまりり 獨ひとりて上かみのこころもも妙めうもも  
多た多た也あり ラツレモナイらつれもなひああとと 上かみ獨ひとりりり 藕あしのこころもも妙めうもも妙めうもも  
もも妙めうもも

藕あしのこころもも妙めうもも 奉公ほうこうの功こう号ごう成じやうつつにに信しん衣えのこころもも妙めうもも  
信しん衣えとと妙めうもも 俗ぞく説せつもも多たくくししああととはは妙めうもも妙めうもも 信しん衣えとと妙めうもも  
妙めうもも 妙めうもも 妙めうもも

信しん衣え 妙めう也あり 妙めう也あり 妙めう也あり 妙めう也あり  
向後こうご 朱子しゆし書しよ要えい云い 向後こうご 他人たにん須す信しん衣え也あり

一 上人じゆんじん号ごう之し事こと 願がん字じ之し事こと 乃なほ布ふ也あり 撰せん曰い 撰せん之し  
各かく別べつ於か中ちゆうとと若ごと可か成じやう 妙めう也あり

上人の法橋上人位のみならず、只上人と云号せん  
上人 釈氏要覽曰古師云内有智德外有德行在人  
之上名上人増一經曰夫人處世有過自改者名上人  
碩學 せき大い一山の峯よりやめてもろくおぬ大石程の  
学修ん 齊書武帝紀云杜預ハ晋の碩學也

但其仁辨佛法修行及平年亦可為  
正年序未滿亦可為權

佛法將來 三國傳來緣起ニ出タリ

修行 法華經曰 諸修行得道者本朝ニ修行位トイフアリ  
淨土宗を以て長老是亦官位を以て次貴臣の号にて  
長老徳のよけたる代老の年のをいふ事也

上人号之事 暖源天皇を念ていのを宣は賢上人の  
清原隆下されし偽なり 元亨釈書にも有り

多き長閑者云上人号は事古来其の法好し近代  
淨土宗の寺多し法を是とて稱するは是れ  
果の上人の号とあり法を是とす也

けり衣地紫衣僧の命の淨土ありくの七を二十二年  
の猶もよるとして正上人とあり 七十年のみよるは上人の  
ありん 但而山流は権位の差別あり 中ち分時の威

一 門徒の字ハ 隆家内陣余同経院也 俗麻縁云あり

と事あり 此一宗の内より一宗の僧に其宗に在る  
るは此法智法橋の所を和とていふは其人あり  
りり 其のよるもやまあり 希修ん

一 日蓮宗 俗云法華宗 中ち甲別願進山久遠と云ふ事にも  
流源布多し 是は法橋法眼法智也 希修ん



四十四代元正天皇ノ景雲二年玄昉僧正勅ニヨリテ入唐ノ泗州智周  
大師ノ門人トナリ又法相ヲ傳リ四十五代聖武天皇天平七年  
遣唐使多治美廣成ニ伴ヒテ飯朝シテ本朝ニ廣ム是ソノ始ナリ

一 天台宗

人皇五十代桓武天皇延暦廿三年七月傳教大師遣唐使菅原  
清公ニ同船シ求法ノタメ入唐アリ翌年六月天台宗ヲ傳テ  
飯朝シ高雄ニ於テ灌頂ヲ執行ス是天台ノ初也  
三論 華嚴 法相 天台 此四宗ヲ四家ト申ナリ

一 真言宗

人皇五十代桓武天皇延暦廿三年弘法大師遣唐使藤原葛  
野磨ト同船求法ノタメ入唐アリ飯朝ノ後嵯峨天皇弘仁七年  
六月紀州高野山金剛峯寺ヲ建立シテ此宗ヲ行ヒ玉フ時ニ  
勅有テ真言宗ヲ以テ諸宗ノ第一ト宣下アリ是ソノ始ナリ

一 律宗

人皇四十六代孝謙天皇天平勝寶年中監真和尚入唐ノトキ  
大小二乘ノ本意ヲキクメ律宗ノ旨ヲ明ラカニシテ飯朝ノ  
後日本ニ弘之東大寺下野ノ藥師寺筑紫ノ觀音寺等ニ  
戒壇ヲ建立シテ戒律ヲ不受者僧籍ニ加ラス然レ此宗  
有名無實ニナリテ守戒ノ人ナシ其後南都ノ恩田上人  
章流ヲアキラメ持戒ノ師トナリ北京ノ我禪上人ハ入宋  
シテ律宗ノ本意ヲ傳テ猶又本朝ニ弘レトモ其法不盛八十  
三代土御門院正治元年俊躬入唐シ順從院ノ建曆元年ニ  
飯朝ノ律宗ヲ泉涌寺ニヒロム是始也

一 禪宗

西域ノ達磨大師梁ノ武帝ノ比中華ニ來リ弘ムトイヘ氏河南ノ人  
信セス亦江ヲ渡テ北朝ノ來リ高山ニ入テ面壁九年ノ後慧下其  
宗ヲ傳フ是ヨリ四傳シテ弘忍禪師其法ヲ嗣ク南北ノ二宗  
相分ル本朝傳教慈覺ノ兩大師此宗ヲ傳テ飯朝アリ慈覺ニ  
傳フノ門人安然和尚此宗ノ義ヲ明ニシテ日本ニ弘ム八十三代

土御門院御宇榮西僧正黃菴ノ流ヲ汲テ其宗ヲ傳テ建仁元年  
洛東ニ建仁寺ヲ建立アリ又聖一國師入唐ノトキ石霜ノ下虎丘  
流レ無準禪師ノ禪宗ヲツイテ飯朝ノ本朝ニ宏圓條院ノ延  
應元年九条左大臣道家公 御願トシテ惠日山東福寺ヲ建  
立ス是禪宗ノ始ナリ

一 淨土宗

人皇八十三代土御門院秉元ノ比源空上人淨土宗ヲヒロムトイヘ氏  
當時ソノ宗ニ皈依ナクシテ剎ヘ同元年二月廿八日佐渡國ニ配  
流セラル八十四代順德院建曆元年十一月廿日赦免ヲカウフリ  
飯國ノ洛東智恩院大谷寺ヲ建立アリ是其始ナリ

一 日蓮宗 俗云法華

人皇八十二代後堀河院貞應元年日蓮上人安房國ニテ誕生成長  
ノ後大衆妙典ヲ皈依アリ我宗ヲヒロム九十代後宇多院弘安  
五年十月十三日武及ニテ迂化是法華宗ノ始ナリ

一一 一向宗

人皇八十五代後堀河院嘉祿二年親鸞上人下野國芳賀野ニテ  
高田ヲ建立アリ專修寺ト名ツク是一向宗ノ始也開山聖人  
遷化ノ後十一年ヲ經テ文永九年始テ本願寺ト稱ス百五代  
後柏原院御宇ニ門跡ノ号ヲ始テ賜ル正親町院御宇天正  
十九年ニ六条本願寺ヲ建立也

一 時宗

遊行派ト云念佛宗也本寺相及藤澤清淨光院藤澤寺ト  
云後醍醐天皇正中元年四代目ノ遊行建立スト云一遍上人支  
也故ソレヨリサキハ寺ナカリシカ今ハ國々ニ遊行寺有此初豫州  
河野家通廣二男也始ハ天台宗後ニ十八年西山善惠上人ノ  
會下ニ至リ淨土宗トナリテ十一年此西山派ヲ試ミ建治年中  
後宇多帝ノ比熊野ニ詣テ證誠殿ニテ權現ヲ直ニ拜ミ奉リ  
神勅ニ依テ遊行トナリレヨシ

一 山列宇治郡黃檗寺、五ヶ左大和田村、地也、隱元和尚年譜云、師福州福清、東林林氏子也、寬永元年辛丑五月八日大和田、開創、仍以黃檗山萬福禪寺、二年仲春、建法堂廣十一間、深十間、師自入國所見、梵僧甚不如法、適タカ閩南有范道生者、善造命、眉監院督造觀音、韋馱、伽藍、祖師、監齋等椽、八年三月廿五日、大殿上梁、既而天王殿、應供殿、鐘鼓樓等次第造竣、或云開山初、但講隆琦字院元大明福清人也、姓林氏、承應三年甲午、應聘、東渡、萬治二年、大將軍捨宇治郡大和勝地、起師為開山初祖、寬永元年秋九月、草創、移錫居焉、名曰黃檗、十三年四月二日、上皇時、賜大光普照國師之号、黃檗山萬福寺開山大光普照國師上隱下元光和尚ヨリ以來、彼地法印官職、

名目

|    |    |    |     |    |    |    |    |    |
|----|----|----|-----|----|----|----|----|----|
| 堂頭 | 和尚 | 首座 | 西堂  | 後堂 | 堂主 | 都寺 | 監寺 | 維那 |
| 書記 | 知藏 | 副寺 | 典座  | 知客 | 直歲 | 知浴 | 方丈 |    |
| 侍者 | 悅衆 | 副悅 | 客堂主 | 監收 | 耆舊 | 化主 | 庄主 |    |
| 飯頭 | 茶頭 | 照庫 | 貼寮  | 印房 | 作房 | 殿主 | 直座 |    |
| 香燈 | 侍者 | 米頭 | 磨頭  | 回頭 | 閣頭 | 園頭 | 菜頭 |    |
| 紫頭 | 火頭 | 行堂 | 碗頭  | 知具 | 襍務 | 直性 | 直作 |    |
| 巡照 | 巡山 | 司鐘 | 門頭  | 知隨 | 行者 | 佛口 |    |    |



根競之儀於之志可法行遊界

根 字書、荀也と記して、心也又と誤る字、たふまをなして、あるの心、妄付字、つとむ、や、の、心、次てあり、記之

競字 磯島抄、わが、キライノムヨミ、官位、おとせ、金福、ふ事、や、アラソイノゾム、訓ス

流罪 延喜刑部省の式、云、を流、中流、を流、付、を、

遣流人、國、神龜元年六月二日之定

伴豆 安房 乃陸 佐渡 陸波 土佐 以上、遠流

信濃 伊豫 中流 越前 安藝 土流

又、今代、遣、由、式、介、上、總、下、總、陸奥、越後、出雲、周防、阿波、等、也

右可被相守付者也

慶長二十九年七月

昭實 清判

家康 清判

秀忠 清判

以十七ヶ條家康秀忠昭實先判之趣也  
万治四年正月十五日

内裏炎上之節、花々、燒失、今度、以、副本、如旧、文、写、調、之、為、後、濫、加、判、形、者、也

寬文四年辰年六月廿 光平

家綱

慶長 丙申年十一月廿七日 改元庚申

毛詩註疏曰文王功德深厚故福慶延長

文章博士菅原為經考之

人皇百九代後水尾院御宇也

萬治 戊戌年七月廿三日 戊子改元

唐書曰正本萬支治ル 史記云衆民乃定萬國為治

文章博士菅原豐長考之

人皇百十二代後西院御宇也此万治四年改元アリテ寬文元也

寬文 辛丑年四月廿五日 甲辰改元

荀子曰節奏奏陵而文王民寬而安上文下安功名之極也

人皇百十三代靈元院御宇也此年ヨリ今享保十八マテ七十年ホト

昭實公

稱後中院關白二條殿也御元祖良實公ヨリ十四代ナリ  
天正十二年左大臣同十三年關白元和元年關白再任元和  
五年七月薨去六十四歲

家康公

永錄九年十二月廿九日 任參河守敘從五位下  
同十一年 正月十一日 任左京大夫  
元龜二年 正月五日 加級從五位上同十一日 任侍從  
天正二年 正月五日 加級五位上下

同五年十二月十日 從四位下同月廿九日任左近衛少將  
 同八年五月五日 加級四位從上  
 同十一年十月五日 正四位下同七日 左近權中將  
 同十二年二月廿七日 任參議敍從三位  
 同十四年十月四日 任權中納言同十一月五日 敍正三位  
 同十五年八月八日 敍從二位大納言同三月廿日兼左近衛  
 慶長元年五月八日 轉內大臣敍正二位  
 同七年正月六日 敍從一位  
 同八年二月十二日 補征夷大將軍右大臣淳和學兩院  
 別當源氏長者 宣下  
 元和二年三月十七日 太政大臣  
 同年 四月十七日薨 御壽七十五歲 安國院殿  
 同三年二月廿一日 被授東照大權現之神号  
 同年 三月九日 被授正一位  
 正保二年十一月三日 被授宮号

光平公

二條攝政康通公之御子昭實御孫也信敬院關白  
 綱平公之御父也兼曆元年左大臣同二年關白  
 寬文三年攝政天和二年十一月薨

秀忠公

台德院殿人皇百十代明正女帝之外祖父清和帝廿六代  
 家康公之三男天正七年己卯四月七日 駿州濱松御誕生  
 慶長十年乙巳四月十六日 征夷大將軍  
 寬永二年乙丑八月十八日 太政大臣同九年壬申正月廿四日薨武城  
 春秋五十四歲 治世十六年

家綱公

嚴有院殿 大猷院殿家光公之長子

寬永十八年八月三日誕生正保二年四月征夷大將軍

正二位大納言

延寶八年五月八日薨四十歲治世二十年賜太政大臣

從一位

日本紀推古天皇十二年夏四月 聖德太子十七條之  
憲法ヲ定玉フ法度ノヲコリ也 中臣彼ハ神代ノ法律ト云々

