

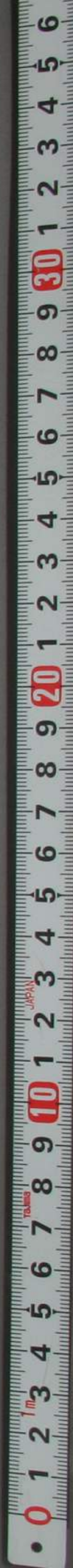


國朝五禮儀

七卷

卷七

73
6312
7



Blank page with faint blue horizontal lines and scattered ink smudges.

五
和
七
十
一



73
312
7



國朝五禮儀卷之七
凶禮



去五味均平歲

為皇帝舉哀儀

舉哀後除服前俱大小
紀巷市斷音樂去刑戮

禁屠殺
禁昏嫁

聞訃即日禮曹宣攝內外各供其職掖庭署
設闕庭於勤政殿當中南向設香案於闕庭
之前典設司設王世子次於勤政門外道東
近北西向掖庭署設殿下拜位於殿階上當
中北向典儀設王世子位於殿庭道東北向
設文官一品以下位於王世子之後近東宗

國五禮七



親及武官一品以下位於道西當文官俱每
等異位重行北向相對為首宗親每品班頭
設位於正監察位於文武每品班末東西相
向階上典儀位於東階上近東西向階下典
儀位於東階下近東西向贊儀引儀在南差
退又贊儀引儀位於西階下近西東向俱北
上引儀設門外位文官二品以上於永濟橋
北道東三品以下於橋南宗親及武官二品
以上於橋北道西三品以下於橋南俱每等
異立重行相向北上宗親別設鼓初嚴兵曹

勒諸衛列仗衛如常宗親文武百官俱集朝
堂皆著白衣烏紗帽黑角帶鼓二嚴宗親文
武百官皆就門外位玉世子具素服翼善冠
黑角帶出其贊內嚴白外弼善引就勤政門
外次侍衛如常諸護衛之官及司禁各具器
服詣思政殿閣外伺候左通禮詣閣外俯伏
跪啓請中嚴殿下具白袍翼善冠烏犀帶御
思政殿繖扇青用侍衛如常鼓三嚴典儀贊儀
引儀監察先入就位引儀分引宗親文武百
官由東西偏門入就位奉禮引玉世子由東

門入就位

輔德以下應從入者跪於拜位東南西向北上

鐘聲止闕

內外門左通禮俯伏跪啓外辨殿下乘輿以

出至勤政殿西邊降輿左右通禮導殿下就

拜位

立定左右通禮退俯伏於左右

諸護衛之官列立於拜

位之後次承旨史官俯伏於其後司禁分立

於殿階上典儀曰四拜左通禮跪啓請鞠躬

四拜興平身殿下鞠躬四拜興平身王世子

及宗親文武百官同贊儀亦唱○凡贊儀左

通禮啓請跪殿下跪王世子及宗親文武百

官同

贊儀亦唱

司香二人

白衣

進香案前跪三上香

俯伏興退左通禮啓請殿下為大行皇帝舉

哀殿下俯伏哭

十五舉聲

王世子及宗親文武百

官同

贊儀亦唱

左通禮啓請止哭興四拜興平身

殿下止哭興四拜興平身王世子及宗親文

武百官同

贊儀亦唱

左通禮跪啓禮畢

贊儀亦唱左右

通禮導殿下還內繖扇侍衛如來儀奉禮引

王世子出引儀分引宗親文武百官出左通

禮跪啓解嚴兵曹承教放仗○諸道大小使

臣及外官文書到日設香案於正廳具素服

行四拜禮哭

十五舉聲

又行四拜禮聞訖第四日

成服三日而除

公邊將帥及軍官不用此禮

成服儀

第四目

前期掖庭署設闕庭於勤政殿當中南向設香案於闕庭之前典設司設三世子次於勤政門外道東近北西向掖庭署設殿下拜位於殿階上當中北向典儀設三世子及宗親文武百官殿庭及門外位並如常其日鼓初嚴兵曹勒諸衛列仗衛如常宗親文武百官俱集朝堂皆服裘服五品以下則仍服鼓二嚴宗親文武百官皆就門外位三世子具裘服出奠

內嚴白外弼善引就勤政門外次侍衛如常備並如常諸護衛之官及司禁各具器服詣思政殿閣外伺候左通禮詣閣外俯伏跪啓請中嚴殿下出御思政殿左通禮詣閣外俯伏跪啓請殿下為大行皇帝成服尚衣院進裘服殿下釋素袍服裘服繖扇用素侍衛如常鼓三嚴典儀贊儀引儀監察先入就位引儀分引宗親文武百官由東西偏門入就位奉禮引王世子由東門入就位輔德以下應從入者跪於拜位東南西南向北上通禮跪啓外辦殿下乘輿以出至勤政殿西

邊降輿左右通禮導殿下就拜位

立定左右通禮退俯

伏於諸護衛之官列立於拜位之後次承旨

史官俯伏於其後司禁分立於殿階上典儀

曰四拜左通禮跪啓請鞠躬四拜興平身殿

下鞠躬四拜興平身王世子及宗親文武百

官同贊儀亦唱左通禮啓請跪殿下跪王世子及

宗親文武百官同贊儀亦唱司香二人進香案前

跪三上香俯伏興退左通禮啓請俯伏哭殿

下俯伏哭十五舉王世子及宗親文武百官同

贊儀亦唱左通禮啓請止哭興四拜興平身殿下

止哭興四拜興平身王世子及宗親文武百

官同贊儀亦唱左通禮跪啓禮畢贊儀亦唱左右通禮

導殿下還內繖扇侍衛如來儀奉禮引王世

子出引儀分引宗親文武百官出左通禮跪

啓解嚴兵曹承教放仗

舉臨儀自成服至除服

每朝掖庭署設闕庭於勤政殿當中南向設

香案於闕庭之前典設司設王世子次於勤

政門外道東近北西向掖庭署設殿下拜位

於殿階上當中北向典儀設王世子及宗親

文武百官殿庭及門外位並如常鼓初嚴兵
曹勒諸衛列仗衛如常宗親文武百官俱集
朝堂鼓二嚴宗親文武百官皆就門外位王
世子出弼善引就勤政門外次侍衛如常諸
護衛之官及司禁各具器服詣思政殿閣外
伺候左通禮詣閣外俯伏跪啓請中嚴殿下
出御思政殿繖扇侍衛如常鼓三嚴典儀贊
儀引儀監察先入就位引儀分引宗親文武
百官由東西偏門入就位奉禮引王世子由
東門入就位輔德以下應從入者跪左通禮

跪啓外辨殿下乘輿以出至勤政殿西邊降
輿左右通禮導殿下就拜位立定左右通禮
諸護衛之官列立於拜位之後次承旨史官
俯伏於其後司禁分立於殿階上典儀曰四
拜左通禮跪啓請鞠躬躬四拜與平身殿下鞠
躬四拜與平身王世子及宗親文武百官同
贊儀亦唱左通禮啓請跪殿下跪王世子及宗親
文武百官同贊儀亦唱司香二人進香案前跪三
上香俯伏與退左通禮啓請俯伏哭殿下俯
伏哭十五舉聲王世子及宗親文武百官同贊儀亦唱

左通禮啓請止哭興四拜興平身殿下止哭
興四拜興平身王世子及宗親文武百官同
贊儀左通禮跪啓禮畢贊儀左右通禮導殿
亦唱下還內繖扇侍衛如來儀奉禮引王世子出
引儀分引宗親文武百官出左通禮跪啓解
嚴兵曹承教放仗

除服儀三日而除

前期掖庭署設闕庭於勤政殿當中南向設
香案於闕庭之前典設司設王世子次於勤
政門外道東近北西向掖庭署設殿下拜位

於殿階上當中北向典儀設王世子及宗親
文武百官殿庭及門外位如常其日鼓初嚴
兵曹勒諸衛列仗衛如常宗親文武百官俱
集朝堂鼓二嚴宗親文武百官皆就門外位
王世子出弼善引就勤政門外次侍衛如常
諸護衛之官及司禁各具器服詣思政殿閤
外伺候左通禮詣閤外俯伏跪啓請中嚴殿
下出御思政殿繖扇侍衛如常鼓三嚴典儀
贊儀引儀監察先入就位引儀分引宗親文
武百官由東西偏門入就位奉禮引王世子

由東門入就位輔德以下應從入者跪左通

禮跪啓外辨殿下乘輿以出至勤政殿西邊

降輿左右通禮導殿下就拜位立定左右通

左諸護衛之官列立於拜位之後次承旨史

官俯伏於其後司禁分列於殿階上典儀曰

四拜左通禮跪啓請鞠躬四拜興平身殿下

鞠躬四拜興平身王世子及宗親文武百官

同贊儀左通禮啓請跪殿下跪王世子及宗

親文武百官同贊儀司香二人進香案前跪

三上香俯伏興退左通禮啓請俯伏哭殿下

俯伏哭十五王世子及宗親文武百官同贊儀

亦贊儀左通禮啓請止哭興四拜興平身殿下止

哭興四拜興平身王世子及宗親文武百官

同贊儀左通禮跪啓禮畢贊儀左右通禮導

殿下還內織扇侍衛如來儀至思政殿釋衰

服奉禮引王世子出釋衰服引儀分引宗親

文武百官出釋衰服左通禮跪啓解嚴兵曹

奉教放仗

國恤顧命

上不憚掖庭署設幄帳黼衮於思政殿即視

殿內侍扶相升輿出御幄內憑几王世子侍

側上召宰執大臣及近侍面見發顧命王世

子大臣等同受顧命訖大臣等退作傳位遺

教若內喪則無顧命

初終

疾病內侍扶相東首四人坐持體體謂手足若內喪則

為之女官內外安靜內侍以新綿置口鼻之上為

候綿不動搖則是氣絕若內喪則女官為之既絕內外皆哭

復

內侍以常御上服左荷之陞自前東霽屋簷滴雨

雷為當屋履危危棟上也左執領右執腰北向三呼

畢呼曰上位復若內喪云中宮復以衣投於前內侍承之以

函若內喪承之入覆于大行上若內喪則尚服傳捧入覆

者降自後西雷

易服不食

王世子及大君以下親孫皆去冠及上服被

髮著素服素鞋麤布襪王妃及內命婦嬪以

下王世子嬪以下及外命婦公主及府夫人

以下親女親子妻及孫女孫妻皆去冠及上服被髮著素

服素鞋麤布襪內外皆素服去華飾華飾謂錦繡紅

紫金玉珠 翠之類 王世子及大君以下三日不食

戒令

兵曹勒諸衛謹守內外門及應宿衛之既禮

曹凡干喪事報議政府行移中外各供其職

如沐浴飯含襲斂成殯成服治柩治葬停祭

自初喪至卒哭並停大中小祀殯後唯祭社

援若內喪在先則毀下服盡後行祭如常

停祭 喪三年唯大祀卒哭後凡祭皆用樂 巷市日

禁嫁娶 卒哭後三日 禁屠宰 卒哭前 之類吏曹

報議政府 若內喪在 設殯殿國葬山陵三都

監殯殿都監掌襲斂成殯成服魂殿排備等

事提調三內一以禮曹判書為之堂下官六

內一以禮曹堂下官差充國葬都監掌梓宮

車輿冊寶服玩陵誌明器吉凶儀仗喪帷鋪

筵祭器祭奠返虞等事提調三以戶曹禮曹

判書及繕工監提調為之堂下官八內四以

禮曹工曹堂下官及濟用監繕工監官差充

山陵都監掌玄宮及丁字閣齋房營造等事

提調三內以工曹判書及繕工監提調為之

堂下官十內二以文臣及繕工監官差充三

都監都提調以左議政為之稱總護使總治

喪葬諸事以宗親功臣中二品以上為守陵
官內侍三品以上為侍陵官又以漢城府判
尹為橋道頓遞使掌橋梁道路修治事

沐浴

內侍以帷障大行卧內又設帷於殿中間設
牀於帷內縱置之鋪褥席及枕緹用白又於
殿內之西及殿外設帷障隔外內外內帷皆
中為門其
及命婦哭位內侍盥手遷大行于牀南首覆
以衾衾則女官為之施屏將沐浴工曹供新
盆盥鑿等器尚衣院供明衣白緇單衣若內
喪則具衣裳

及巾擲

方巾一用白緇方一尺八寸沐巾一
浴巾二皆用白緇擲用竹木梳各一

內侍以梁米泔及湯

泔泔斷米汁湯
羹檀香水各盛于盆

并槃簪將入

若內喪則
女官為之內侍扶引王世子出

帷外在東北向大君以下從出北向西上俱

異位重行立哭

設帷以
隔東西內侍若內喪則
女官為之以泔

既沐而擲拭以巾束髮

以紫緇纓束之若內
喪則以皂緇纓而斂

髮鄉名
首髻理鬚翦手

不盛於小囊次四人抗衾

悉去蕙時之
衣及復衣二人以湯乃浴

拭以巾上下體

各用一巾翦足

不盛於小囊俟大斂即納
於梓宮內遂

著明衣以方巾覆面

以衾覆之衾用
復其沐浴

餘水及巾擲埋于坎先時掘坎於

襲

內侍盥手設襲牀於帷內鋪褥席及枕先置

大帶一表裏白羅紅綠若袞龍袍一即背

龍圓領若內喪則表裏青羅若袞龍袍一即背

一次羅圓領一袞龍袍一帖裏一已上次紅紵

絲圓領一袞龍袍一帖裏一已上白紵

汗衫一白紵袴二白紵襪一已上於其上凡

九稱雜用袞龍袍一帖裏一已上又以函盛

網巾代用首冠用皂羅製如充耳二用新綿

大幘目一用青羅裏繡方尺二寸握手二

用青羅裏繡紵長尺二寸廣領一雙赤履若

五寸安紫紵帶二結於掌後領一雙赤履若

用紵絲皆置於林之東北沐浴將畢內侍對舉

林若內喪則入置于浴林之西遷大行于其

上乃襲但末著上服覆以衾內侍撤浴林遷

大行林于正中南首乃施屏幄皆用

奠

攸司具禮饌見序禮曹省視以進後內侍

傳捧入設於大行林東有設香爐香合并燭

於其前雖非奠時夜則代奠官盥手盥洗

於其前夜設燭後此

於其前夜設燭後此

於其前夜設燭後此

中門外陞自東偏階詣香案前北向跪三上
後微此香酌酒奠于案連奠三盞俯伏興退凡捧香奠爐
盞皆內侍為之若內喪則設饌
上香奠酒皆尚食為之後微此

為位哭

內侍設王世子位於殿內之東西向大君以
下位於殿外之東西向尚寢設王妃位於殿
內之西東向王世子嬪位於王妃之北差後
內命婦嬪以下位於王妃之後良娣以下位
於王世子嬪之後外命婦公主及府夫人以
下位於內命婦之後南上異位重行藉以席

薦內侍扶引王世子就位跪俯伏哭大君以
下從就位跪俯伏哭尚宮扶引王妃就位坐
哭守閨扶引王世子嬪就位坐哭內外命婦
以下皆就位坐哭

舉臨

是日典儀設宗親及文武百官位於外庭東
西武俱每等異位重行北向相對為首宗親母
別設位大君特設監察位二於文武班後北
位於正一品之前向陪書吏各典儀位於文官東北西向贊儀引
儀在南差退又贊儀引儀位於武官西北東

向俱北上監察典儀贊儀引儀先入就位引儀分引宗親及文武百官以素服烏紗帽黑角帶入就位贊儀唱跪俯伏哭宗親以下跪俯伏哭盡哀贊儀唱止哭興四拜興平身宗親以下止哭興四拜興平身引儀分引宗親及文武百官移班近東皆跪班首進名奉慰有王妃妃若內喪則先慰毀下訖引儀分引而出此次慰王世子後做此至成殯每朝晡哭臨做此自初喪至卒哭並除服制式服謝前等雜故卒哭後正至朔望祥禫祭除雜故同○諸道大小使臣及外官文書到日於正廳設香卓以素服烏紗帽黑角帶入

庭使臣在東外官在西重行北向跪執事者上香使臣及外官俯伏哭盡哀行四拜禮聞計第六日成服其日早晨設香卓於正廳去素服著斬衰若內喪則齊衰入庭跪執事者上香使臣及外官俯伏哭盡哀行四拜禮其卒哭後改服及練祥禫改服節次與京官同諸道觀察使節度使及牧使以上遣人進箋陳慰二品以上外官雖非牧使亦進箋以邊官不用舉哀

舍

司導寺供稻米新水尚衣院供真珠議政詣

殿戶外以米盃及珠槃跪進內侍盥手傳捧
入詣大行牀東西向跪若內喪則內命撤枕
設中以匙抄米實于口之右并實一珠又於
左於中亦如之含訖設枕如初去巾加首冠
充耳設幙目納履率襲上服結大帶設握手
乃覆以衾王世子哭盡哀大君以下哭盡哀
王妃哭盡哀王世子嬪及內外命婦以下哭
盡哀

設冰

工曹令繕工監造冰槃棧牀棧防制見序例先設

牀于槃中次納冰於牀下然後遷大行于牀
上四面設棧防其棧防連接處以鐵鈎拘之
令固即以冰周回積之高與棧防齊使冰不
內向而浸牀也凡設冰之法自仲春之後量
其時候既襲或既歛用冰槃者時不甚熱則
用全木槃盛冰隨宜置於牀下及四面亦可

靈座

尚衣院施幄於大行牀南設牀褥席及屏於
幄內以朱漆交椅設於牀上南向內侍疊遺
衣盛於小函束白絹一匹為魂帛加遺衣上

捧函安於交椅若非奠獻時則以白綃設香案於其前又以白綃造扇蓋各二設於左右有跌自朝夕設盥櫛之具如平時始設朝夕奠及上食

銘旌

工曹以絳段子為銘旌廣終幅長九尺上下

下用軸端用烏梅木以泥金篆字曰大行王梓

宮內喪則云大以竹為杠如其長刻螭頭塗

黃金鞞於杠首設於靈座之右有跌

告社廟

第三日遣大臣告于社稷永寧殿宗廟如常

告儀無奠

社壇稷壇各一告文永寧殿共一告文

小歛

其日歛前二刻內侍盥手設小歛於帷外

鋪褥席及枕先布絞於其上橫者三在下縱

者一在上皆以白綃一幅折其兩端為三橫者

取足以掩首至足而結於身中次鋪衾次鋪散

衣次鋪絳紗袍一襲凡歛衣十九稱皆用後

前一刻監察典儀贊儀引儀先入就位引儀

分引宗親及文武百官入就位王世子俯伏

哭大君以下俯伏哭王妃哭王世子嬪及內
外命婦以下哭贊儀唱跪俯伏哭宗親及文
武百官跪俯伏哭將斂內侍扶引王世子出
帷外大君以下從出尚宮扶引王妃出帷外
守閨扶引王世子嬪出內外命婦以下從出
贊儀唱止哭興平身宗親及文武百官止哭
興平身內侍對舉牀若內喪則女官為之入置于大行
牀南遷奠於靈座西南俟設新奠乃去乃遷
大行于小斂牀先去枕而舒疊衣以藉其首
仍捲兩端以補兩肩空處又卷衣夾其兩脛

取其方正然後以餘衣掩之左衽不紐斂之
以衾而未結以絞別覆以衾施屏撤襲牀若
喪則女官為之內侍扶引王世子入詣大行牀東跪
俯伏哭盡哀大君以下從就位跪俯伏哭盡
哀尚宮扶引王妃入就位坐哭盡哀守閨扶
引王世子嬪入就位坐哭盡哀內外命婦以
下從就位坐哭盡哀贊儀唱跪俯伏哭宗親
及文武百官跪俯伏哭盡哀贊儀唱止哭興
平身宗親及文武百官止哭興平身內侍扶
引王世子就別室用麻繩撮髻大君以下同

尚宮扶引王妃就別室歛髮用麻繩而髻王
世子嬪及內外命婦以下同引儀分引宗親
及文武百官權退

奠

依司進禮饌

例見序

內侍傳捧入設於靈座前

設香爐香合并燭於其前設饌訖引儀分引
宗親及文武百官還入就位內侍扶引王世
子復位跪俯伏大君以下從復位跪俯伏尚
宮扶引王妃復位坐守閨扶引王世子嬪復
位坐內外命婦以下從復位坐贊儀唱跪宗

親及文武百官皆跪代奠官盥手陞自東偏

階詣香案前北向跪三上香酌酒奠于案

連奠

三盞俯伏興退王世子哭盡哀大君以下哭盡
哀王妃哭盡哀王世子嬪及內外命婦以下
哭盡哀贊儀唱俯伏哭宗親及文武百官俯
伏哭盡哀贊儀唱止哭興四拜興平身宗親
及文武百官止哭興四拜興平身引儀分引
宗親及文武百官出侍臨者代哭不絕聲

治禭

工曹帥其屬修禭

制見序例

內外遂於禭內以紅

綾貼四方綠綾貼四角以煉熟秫米灰秫名唐
黍鋪其底厚四寸許加七星板厚五分鋪紅
綾褥及席于板上大棺制見序例貼綾同治捍

大斂第五日

其日斂前二刻內侍盥手設大斂牀於帷外
鋪褥席及枕先鋪絞於其上橫者五在下以
白絹二幅裂為六片而用五縱者三在上以
白絹一幅裂為三片次鋪衾次鋪冕服一襲
其佩玉安於梓宮內左右玉圭亦在左冠體
除竹網糊紙作殼裹以皂毛羅安於梓宮內
北○若內喪則用本朝命服次鋪散衣凡斂衣九十稱皆用

拾衾又以函盛錦冒黼殺置於牀之東北前

一刻監察典儀贊儀引儀先入就位引儀分
引宗親及文武百官入就位玉世子俯伏哭
大君以下俯伏哭王妃哭玉世子嬪及內外
命婦以下同贊儀唱跪俯伏哭宗親及文武
百官跪俯伏哭將斂內侍扶引玉世子出帷
外大君以下從出尚官扶引王妃出帷外守
闈扶引玉世子嬪出內外命婦以下從出贊
儀唱止哭興平身宗親及文武百官止哭興
平身內侍對舉牀若內喪則女官為之入置于大行牀

南遷靈座及奠於殿內西南結小斂紋乃遷
大行于大斂林斂如小斂但衾用二一以結
紋訖先以殺韜足而上後以冒韜首而下遂
結七帶捧梓宮入陳於大行林南南上捧大
行即梓宮將平時所落齒髮及所翦介納于
梓宮內四隅揣摸空闕處捲衣塞之務令平
滿若內喪則然後加蓋設衽其合縫處周回
以漆塗細布覆以繡黼棺衣用紅紵絲製之
乃施屏

奠

儀司進禮饌規本內侍傳捧入設於靈座前
設香爐香合并燭於其前內侍扶引王世子
入詣大行床東跪俯伏哭盡哀大君以下從
復位跪俯伏哭盡哀尚宮扶引王妃入就位
坐哭盡哀守閨扶引王世子嬪入就位坐哭
盡哀內外命婦以下從復就位坐哭盡哀贊
儀唱跪俯伏哭宗親及文武百官跪俯伏哭
盡哀贊儀唱止哭宗親及文武百官止哭代
奠官盥手升自東偏階詣香案前北向跪三
上香酌酒奠于案三連蓋俯伏興退王世子哭

盡哀大君以下哭盡哀王妃哭盡哀王世子
嬪及內外命婦以下哭盡哀贊儀唱哭宗親
文武百官哭盡哀贊儀唱止哭興四拜興平
身宗親文武百官止哭興四拜興平身內侍
扶引王世子出帷外大君以下從出尚宮扶
引王妃出帷外守閨扶引王世子嬪出內外
命婦以下從出引儀分引宗親及文武百官
權退

成殯

大斂同日

前期繕工監官帥其屬用磚作橫宮基于正

殿中稍西高五寸許其長廣從梓宮四面各
加二尺以石灰塗其隙先排地防木于基上
四方次立四柱於其上柱高五尺架椽施椽為屋
次以椽繩細木作壁虛其東以蘆葦及油菴
貼其內三面及上用片竹夾之皆以鐵釘釘
之塗厚紙於油菴上別以紙畫朱雀白虎玄
武隨方貼于壁內其外三面及屋上先塗泥
次塗布次塗厚紙畢乃鋪油菴次鋪地衣于
橫宮內設無足平牀鋪竹簟及褥席于其上
時至內侍覆以紵絲小棺衣以連幅油紙重

襲用白綃縱橫結之遂共舉安於牀上南首
覆以畫黼大棺衣用紅紵絲製之即舉東壁
塞之其內塗如三壁亦以粉彩畫之釘務令牢固其
外塗亦如上三壁訖乃設幄素用復設靈座於
橫宮之南如初次設幄於橫宮之東紵絲以紅
設靈寢於幄內施林褥席及屏枕衣被盥櫛
之屬皆如平時又置誥命案于靈寢之南

奠

設饌行禮並如大歛奠儀訖內侍侍殯若內侍殯人內侍扶引王世子就廬次大君以下從

就次尚宮扶引王妃就次守閨扶引王世子
嬪就次內外命婦以下就次宗親及文武百
官移班近東皆跪班首進名奉慰訖引儀分
引以出止代哭

廬次

繕工監設倚廬於中門之外大君以下次設
於倚廬東南內侍設王妃王世子嬪內命婦
以下次於內別室

成服第六日

其日禮曹判書詣廬次前跪焚請成服尚衣

院官進衰服王世子服衰服大君以下服衰
服尚儀啓請成服尚服進衰服王妃服衰服
守則贊請成服掌縫進衰服王世子嬪服衰
服內外命婦以下服衰服宗親及文武百官
皆服衰服攸司進禮饌見序內侍傳捧入設
於靈座前設香爐香合并燭於其前設尊於
戶外之左置盞三於尊所前一刻監察典儀
贊儀引儀先入就位引儀分引宗親及文武
百官入就位內侍扶引王世子杖入就位跪
俯伏哭跪時內侍捧杖大君以下去杖從入就位跪

俯伏哭尚官扶引王妃就位坐哭守闈扶引
王世子嬪就位坐哭內外命婦以下從就位
坐哭贊儀唱跪俯伏哭宗親及文武百官跪
俯伏哭贊儀唱止哭興四拜興平身宗親及
文武百官止哭興四拜興平身贊儀唱跪宗
親及文武百官跪代奠官盥手陞自東偏階
詣香案前北向跪三上香酌酒奠于案連奠三盞
俯伏興退王世子哭盡哀大君以下哭盡哀
王妃哭盡哀王世子嬪及內外命婦以下哭
盡哀贊儀唱俯伏哭宗親及文武百官俯伏

哭盡哀贊儀唱止哭與四拜與平身宗親及文武百官止哭與四拜與平身內侍扶引王世子還廬次大君以下還次尚宮扶引王妃還次守闈扶引王世子嬪還次內外命婦以下還次引儀分引宗親及文武百官後班近東皆跪班首進名奉慰訖引儀分引以出

服制

王世子斬衰三年衣裳用極倉生布內喪則齊衰三年用次等倉

冠用細生布以麻繩為武及首經腰經

帶並生麻內喪則以布為之竹杖內喪則菅履則喪

履皆代用嗣位服冕服卒哭後視事服白袍

翼善冠用白則烏犀帶白皮靴凡千喪事服衰

服十三月練祭練冠去首經負版辟領衰二

十五月祥祭黻袍翼善冠烏犀帶白皮靴二

十七月禫祭玄袍翼善冠烏犀帶白皮靴禫

後袞龍袍玉帶內喪一月而練十三月而祥

五月而禫卒哭前進而見時白直領衣黑笠

條兒白皮靴卒哭後白翼善冠至禫深漆五

見時同凡千喪事服衰服自祥至禫深漆五

無衣翼善冠黑角帶進見時同自禫至再期

王妃斬衰三年大袖長裙本國極長衫長裙即

裳蓋頭頭簪用稍細生布蓋頭代以本國竹

釵箭布帶生布布履造以白布卒哭後白布大

袖長裙蓋頭頭簪及帶白皮鞋二十五日祥

後深染玉色大袖長裙黑蓋頭頭簪及帶皮

鞋不用金珠紅繡二十七日禫後服吉服內

命婦嬪以下服與王妃服同內喪則齊衰期

布若內喪在先則殺下服盡前在闕內及進

見服白衣裳黑帶服盡後在闕內服淺淡服

進見服吉服出外服衰尚宮以下斬衰三年

背子本國蒙頭衣用極細生布內喪蓋頭頭

簪則齊衰期年角次等生布卒哭後白

布背子蓋頭頭簪及帶白皮鞋若內喪在先

則侍衛宮人

袖長裙用極細生布內喪則齊蓋頭頭簪用

細生布竹釵布帶用次等生布內喪則布履造以

布卒哭後白布大袖長裙蓋頭頭簪及帶白

皮鞋若內喪在先良娣以下服與王世子嬪

服同守閨以下斬衰三年背子用極細生布

內喪則齊衰

等年用次蓋頭頭簪用稍細生布侍布帶素

鞋造以卒哭後白布背子蓋頭頭簪及帶白

皮鞋親子服與王世子服同卒哭後權著白

衣烏紗帽笠則白黑角帶白皮靴凡干喪事服
衰服十三月練祭練冠去首經負板辟頌衰
二十五月祥祭服深染玉色衣烏紗帽黑角
帶白皮靴二十七月禫祭服黑衣烏紗帽黑
角帶白皮靴禫後吉服則練若內喪在先與
王世子同妻服與王世子嬪服同親女服與王世
子嬪服同親孫服與親子服同內喪則齊妻
服與親子妻服同內喪則齊親孫女服與親
女服同內喪則齊宗親及文武百官斬衰三
年圓領衣衰用極禿生布內喪則齊布裏帽用

生布裏紗帽去鐵角麻帶白皮靴卒哭後白
衣烏紗帽用笠則白黑角帶凡干喪事著衰服十
三月練祭練布裏紗帽二十五月祥祭深染
玉色衣烏紗帽黑角帶二十七月禫祭黑衣
禫後吉服內喪則十三月練祭後服吉服若
進見白衣烏紗帽先則殺下服盡前闕內及
淺淡服進見吉服出外喪服卒哭後進見吉
服出外宗親一品以下及武文堂上官妻齊
衰期年大袖長裙用次等蓋頭頭簪用稍細
竹斂布帶用火等布履造以白卒哭後白布
大袖長裙蓋頭頭簪及帶白皮鞋內喪則長

裙蓋頭頭簪及帶白皮鞋卒哭而除文武三品以下妻白布大袖長裙蓋頭頭簪及帶白皮鞋卒哭而除喪內

則十三日而除卒哭前禁用錦繡紅紫金玉珠翠之飾各道大小使臣

及外官服與百官服同前街堂上官服與百

官服同妻服與宗親及文武堂上官妻服同

同姓異姓總麻以上親內前街三品以下及

無職人斬衰三年生布圓領衣生布裏笠麻

帶白皮靴卒哭後白衣帶笠內喪則齊期年同姓異

姓總麻以上親內時散三品以下妻服與宗

親妻服同同姓異姓總麻以上女服與親孫

女服同守陵官及侍陵內侍斬衰三年喪服

及練祥禫服與親子內侍司謁司鑰書房色

飯監服與百官服同內喪則自初喪至卒哭

後仍著白衣烏紗帽黑角帶二十五日祥後

深染玉色衣二十七日禫後吉服君內喪在

先則並齊衰期年東宮內侍以下卒哭後白

衣烏紗帽黑角帶終期年祥後玉色衣禫後

黑衣凡干喪事還著衰服大毀內侍以下毀

下服盡前闕內著白衣烏紗帽黑角帶出外

衰服報盡後闕內淺淡服侍衛時吉服出外

還著別監各差備人極麤生布直領衣頭巾

麻帶白繩鞋卒哭後白衣黑頭巾黑帶終三

年內喪同若內喪在先則東宮別監生布衣

頭中麻帶卒哭後白衣黑頭巾黑帶祥後

衣

五色衣禫後黑衣各差備人生布衣頭中麻
帶卒哭後白衣黑頭中黑帶終期年大毀別
監毀下服盡前開內淺淡服出外衰服卒哭後
衰服內吉服出外麻帶白衣凡平喪事還著衰服各
差備人白衣麻帶白頭巾卒哭後開內吉服
出外白衣
終期年有職事前銜各品及成衆官內禁
義衛忠孝親衛之類白衣白布裏帽麻帶白
別侍衛族親衛之類
皮靴卒哭後白衣烏紗帽用笠則黑角帶終三
年內喪則期在卒哭前開內
入直烏紗帽黑角帶出外還著白布裏帽
麻錄事書吏白衣白平頂頭巾有角者去鐵
麻帶白皮靴卒哭後黑平頂頭巾用笠則黑帶
終三年內喪則前銜三品以下及生負進士

生徒白衣白笠白帶白皮鞋徒入學士生
頭巾卒哭後黑頭巾卒哭後白衣白笠黑帶終三年內
則期社稷署宗廟署官及文昭殿諸陵諸殿
參奉等官入直並服常服烏紗帽黑角帶出
外與百官同甲士正兵白衣白笠麻帶白皮
靴卒哭而除內喪同若內喪在先則闕內入
麻帶卒哭而除庶人男女及僧徒白衣白笠白帶卒
哭而除內喪則十三日而除凡執皂隸羅將
白衣白布頭巾白帶卒哭後白衣黑頭巾黑
帶終三年內喪則

嗣位

成服禮訖與設司設幄次于殯殿門外之東
近北南向掖庭署設御座於幄次內南向又
設褥位於殯殿庭東北向兵曹勒諸衛陳軍
士於內外庭之東西及內外門凡軍士皆與
儀設文官一品以下位於勤政殿庭道東宗
親及武官一品以下位於道西俱每等異位重
行北向相對為首宗親每品班頭別設位大
監察位於文武每品班末東西相向左右通
禮典儀位於文官東北西向贊儀引儀在南

差退又贊儀引儀位於武官西北東向俱北

上引儀設門外位於勤政門外文官在東武

官在西俱每等異位重行相向北上宗親別

常都承旨陳遺教函于橫宮南近東尚瑞院

官陳大寶于其南皆有宗親及文武百官變

服朝服就門外位監察典儀贊儀引儀先入

就位引儀分引宗親及文武百官由東西偏

門入就位引儀引領議政左議政由東偏階

陞詣殯殿東南隅西向俯伏禮曹判書進當

廬次前俯伏跪啓請具冕服尚衣院官以冕

服捧進王世子釋表服具冕服左通禮引嗣
王由東門入就褥位北向立左通禮啓請跪
嗣王跪宗親及文武百官同贊儀司香二人
公進香案前北向跪三上香訖俯伏與退左
通禮啓請俯伏與四拜興平身嗣王俯伏與
四拜興平身宗親及文武百官同贊儀領議
政左議政詣橫官南案前俯伏跪領議政捧
遺教左議政捧大寶興少退俱西向北上立
左通禮引嗣王陞自東階入詣香案前北向
立啓請跪嗣王跪掖庭署臨宗親及文武百

官同贊儀領議政以遺教授嗣王嗣王受遺
教覽訖以接近侍近侍傳捧退跪於後領議
政降就本班左議政以大寶授嗣王嗣王受
以接近侍近侍傳捧退跪於後左議政降就
本班左通禮啓請俯伏興平身殿下俯伏興
平身宗親及文武百官同贊儀近侍各捧遺
教及大寶以次先降立於褥位之東左通禮
導殿下降就褥位典儀曰四拜左通禮啓請
鞠躬四拜興平身殿下鞠躬四拜興平身宗
親及文武百官同贊儀左通禮導殿下出東

門近侍各捧遺教及大寶前行殿下入幄次
即座近侍以遺教大寶授尚瑞院官忠義衛
一人捧紅陽纒二人捧青扇立於次前諸護衛
之官及司禁針六承旨六史官二俱詣次前
侍衛如式引儀分引宗親及文武百官以次
出掖庭署設御座於勤政門當中南向設寶
案於座前近東香案二於階上左右掌樂院
展軒懸於庭近南北向陳而設協律郎舉麾
位於西階下近西東向司僕寺陳輿輦於中
道小輿在北小輦次陳御馬於中道左右各

四相仗馬於庭之東西八在東八兵曹勒
諸衛陳鹵簿大仗列軍士於庭如常典樂帥
工人入就位協律郎入就舉麾位監察及典
儀贊儀引儀先入就位引儀分引宗親及文
武三品以下入就位左通禮詣次前俯伏跪
啓請陞座殿下出次乘輿以出繼扇侍衛如
常儀左通禮導殿下陞座爐煙陞尚瑞院官
捧寶置於案繼扇侍衛如常儀諸護衛之官
列立於御座之後及階下東西次承旨分詣
階下東西俯伏史官在其後次司禁分立於

東西引儀分引宗親及文武二品以上由東
西偏門入就位典儀曰四拜贊儀唱鞠躬四
拜興平身宗親及文武百官鞠躬四拜興平
身贊儀唱跪搯笏三叩頭宗親及文武百官
跪搯笏三叩頭贊儀唱山呼宗親及文武百
官拱手加額曰千歲唱山呼曰千歲唱拜山
呼曰千歲凡呼千歲樂工贊儀唱出笏俯
軍技齊聲應之伏興四拜興平身宗親及文武百官出笏俯
伏興四拜興平身左通禮進當座前俯伏跪
啓禮畢俯伏興還本位殿下降座乘輿繳扇

侍衛如常還廬次釋冕服及喪服引儀分引
宗親及文武百官釋朝服還著喪服

頒教書

殿下受賀訖還次掖庭署改設御座於勤政
門當中南向用素設教書案於御座前有典儀
設宗親及文武百官位於庭之東西如常典
儀宣教官位於東階下近東西向贊儀引儀
在南差退又贊儀引儀位於西階下近西東
向俱北上兵曹勒諸衛陳鹵簿大仗列軍士
如常典儀設開讀位於階下近東西向宗親

及文武百官以袞服皆就門外位執事官先
就位引儀分引宗親及文武三品以下入就
位諸護衛之官及司禁各具器服入列於御
座之後及階下東西如常陳繖扇用如常引
儀分引宗親及文武二品以上入就位宣教
官就位傳教官入詣次前承教俯伏興出詣
宣教官之北西向立展教官二人白詣御座
前俯伏興對舉教書案隨之傳教官稱有教
贊儀唱跪宗親及文武百官皆跪傳教官取
教書授宣教官宣教官跪受以授展教官對

展宣教官宣訖俯伏興退復位展教官以教
書置於案俯伏興退贊儀唱俯伏興四拜興
平身宗親及文武百官俯伏興四拜興平身
引儀分引宗親及文武百官以次出承政院
奉教書分送諸道開讀如式諸道觀察使及
節度使牧使以上奉箋陳賀二品以上外官
賀

告訃請謚請承襲

前期告訃請謚表箋及議政府請承襲申呈
撰進講政府啓稟副王令藝嗣位禮訖宗親

及文武百官以白衣烏紗帽黑角帶入勤政殿庭拜告訃請謚表箋如常儀樂陳而不作使者捧表箋既出宗親及文武百官送至國門外還著喪服

朝夕哭奠及上食儀

每日未明掖庭署設殿下位於殯殿戶外之東西向成殯前內侍設於殿內若內喪則成殯後亦內侍設位後做此大君以下位於東階下近東西向北上成殯前內侍設位時至連日出朝奠攸司進禮饌見存內侍設外時連日夕奠其入設於靈座前設侍傳捧屬傳捧後做此

香爐香合并燭於其前設尊於戶外之左置盞三於尊所又內侍設盥櫛之具于靈寢側若內喪則尚寢為之後做此捧魂帛函出就靈座內喪則尚宮為之後做此殿下杖成殯前內侍扶引入就位跪俯伏哭內侍捧杖後做此大君以下去杖從入就位跪俯伏哭代奠官盥手陞自東偏階詣香案前北向跪三上香酌酒奠于靈座前連奠三盞內喪則尚食為之後俯伏興退殿下哭盡哀大君以下哭盡哀殿下還廬次大君以下還次食時上食饌品用唯不朝奠儀夕奠如朝奠儀撤朝奠朝

奠將至畢內侍捧魂帛函入就靈寢殿下哭
撤夕奠盡哀大君以下哭盡哀殿下還廬次大君以
下還次哭無時朝夕之間哀至則哭於以有新物則薦之
如上食儀若非特薦之物則於朝夕奠及上食薦薦

朔望奠俗節別奠同

其日未明掖庭署設殿下位於殯殿戶外之
東西向典儀設大君以下位於東階下近東
西向北上設宗親及文武百官監察典儀贊
儀引儀位於外庭並如常前二刻攸司進禮
饌見序內侍傳捧入設於靈座前設香爐香

合并燭於其前設尊於戶外之左置盞三於
尊所前一刻監察典儀贊儀引儀先入就位
引儀分引宗親及文武百官入就位內侍設
盥櫛之具于靈寢側捧魂帛函出就靈座引
儀引大君以下去杖入就位左通禮導殿下
杖入就位左通禮俯伏跪啓請跪俯伏哭殿
下跪俯伏哭大君以下跪俯伏哭贊儀唱跪
俯伏哭宗親及文武百官跪俯伏哭左通禮
啓請止哭殿下止哭大君以下止哭贊儀唱
止哭與四拜與平身宗親及文武百官止哭

興四拜興平身贊儀唱跪宗親及文武百官
跪代奠官盥手陞自東偏階詣香案前北向
跪三上香酌酒奠于靈座前連奠俯伏興退
左通禮啓請哭殿下哭盡哀大君以下哭盡
哀贊儀唱俯伏哭宗親及文武百官俯伏哭
盡哀左通禮啓請止哭殿下止哭大君以下
止哭贊儀唱止哭興四拜興平身宗親及文
武百官止哭興四拜興平身左通禮導殿下
還廬次引儀引大君以下還次又引儀分引
宗親及文武百官移班近東跪班首進名奉

慰訖引儀以次引出

議政府率百官進香儀宗親儀賓諸道
觀察使進香同

唯無
百官

其日引儀設文武百官及監察典儀贊儀引
儀位於外庭並如常時至依司進禮饌見序
例
內侍傳捧入設於靈座前設香爐香合并燭
於其前奠祝文於靈座之左設尊於戶外之
左置盞三於尊所監察典儀贊儀引儀先入
就位引儀分引文武百官入就位贊儀唱跪
俯伏哭百官跪俯伏哭贊儀唱止哭興四拜

與平身百官止哭興四拜興正身引儀引班
首盥手諸執事同陞自東偏階引儀止詣靈座前
北向跪贊儀唱跪百官跪執事者一人捧香
合一人捧香爐班首三上香執事者以盞酌
酒授班首班首執盞獻盞以盞授執事者奠
于靈座前連奠盞俯伏興小退跪大祝進靈座
之左西向跪讀祝文訖詞臨班首俯伏興平
身贊儀唱俯伏興平身百官俯伏興平身班
首降階引儀引還本位贊儀唱跪俯伏哭百
官跪俯伏哭贊儀唱止哭興四拜興平身引

儀分引文武百官出內喪則引儀引班首詣
跪班首及百官皆跪尚食進香案前跪三上
香又酌酒三盞奠于靈座前言詣靈座之
左跪讀祝文訖俯伏興退贊儀唱俯伏興平
身班首及百官俯伏興平身引儀引班首還
本位餘如上位儀

治葬

五月而葬前期禮曹堂上官及觀象監提調
帥地理學官擇地之可葬者議政府堂上官
更審啓聞以定擇日開塋域掘兆四隅外其
壤掘中南其壤各立一標當南門立兩標觀
象監官祠后土於中表之左前祭三日諸祭

致齊一日其日執事者設后土氏神位於東南
 標之左南向席以莞設厭官位於神位東
 西向執事者位於其後西北向奠祝版於神位
 位於執事之南俱西向北上奠祝版於神位
 之右設香燭香合并燭於神位前次設祭器
 如式俛序設盥洗二於酒尊東南北向獻官
 洗在東執事先就拜位北向各拜具公服時至
 謂者贊者執事先就拜位北向各拜具公服時至
 引祝以執事者入就拜位北向各拜具公服時至
 拜祝以下執事者入就拜位北向各拜具公服時至
 位贊者以下執事者入就拜位北向各拜具公服時至
 洗位北向日四拜獻官內拜謂者引獻官執事
 笏引詣尊所西向立執事者舉爵酌酒執事
 者以爵受酒謂者引獻官執事者舉爵酌酒執事
 贊跪以爵受酒謂者引獻官執事者舉爵酌酒執事
 獻爵以爵受酒謂者引獻官執事者舉爵酌酒執事
 伏與少退北接執事者莫于神位前贊執事
 祝文訖謂者贊俯伏與退復位贊者曰四拜
 獻官四拜祝以下四拜謂者引獻官執事者舉爵酌酒執事
 者獻官四拜祝以下四拜謂者引獻官執事者舉爵酌酒執事

用營此尺廣二十九尺炭末築實厚東西各
 後倣此尺廣二十九尺炭末築實厚東西各
 等三物交合築實厚東西各四尺石室東西
 旁石厚各二尺五寸中隔石厚四尺東西室
 內廣各五尺五寸長二十五尺五寸及南北
 寸揔二十九尺長二十五尺五寸及南北
 實厚並同上一尺石室內長十尺揔二十五尺
 倚石厚各二尺北隅石厚一尺五寸門排石門
 五開南面以為羨道其石室以陵異室上制度
 於隔石旁石隅石當處支石博石八排之地
 加掘深二尺五寸其南面博石博石曰門間石
 五寸揔五寸高仍築其底之土先排支石
 二尺五寸長縱置之凡二行與壙底土齊
 五寸長縱置之凡二行與壙底土齊
 隨宜

當處石故其支石間用三物築實石灰三分黃
皮煎水以掄梓官臺石砌當處亦加掘深七寸
用鹿沙與本土還填勿築當挾石處則堅築
之鋪銅網兩室兩一網長各十尺於石室之
內銅網與室內長廣差大其網四
支石上次加博石高石一尺五寸長三尺九寸
寸廣及門闕石兩室各用一博石則長四尺四寸
入於旁石下及隔石下博石各五寸當門扉
石入處斷除深四寸長六尺五寸廣二尺五寸
寸內邊留高四寸廣五寸相接處皆以油灰塗之
室內地面齊凡兩石相接處皆以油灰塗之
空使無後設隔石尺高五尺五寸厚四尺長十四

鑿兩角相排仍舊四尺其銳端各五寸以斜鑿
之處左右相排三之四尺間南端三尺由西邊各
石相深處五寸以二尺備門扉石之入餘一尺
鑿除深處五寸以二尺備門扉石之入餘一尺
出於扉外中有一尺重作小穴方一尺自穴北
尺六寸深各一尺重作小穴方一尺自穴北
拒門石三尺七寸自穴於兩室間次設北隅
南拒門石三尺七寸自穴於兩室間次設北隅
石兩室各用一高五尺五寸內邊當旁石五寸長
鑿為凹之深五寸闊一尺五寸以備右旁石北端
內凹處之入五寸闊一尺五寸以備右旁石北端
北端西邊所鑿之處東端北隅石東端內邊
亦如之西室所鑿之處東端北隅石東端內邊
相接處鑿其口內合為凹以備石北端之
入凹深一尺其口內合為凹以備石北端之
自口兩旁至內兩旁左各闊三尺使不得前
隔石北端之兩室各用一高五尺五寸內邊當
却及旁石五寸長十二尺五寸南端內厚二尺

三十九

尺鑿深五寸自內上通底以備門扉石之入北
端外邊新除使內邊石出五寸厚一尺以納
北隅石凸處及旁石北隅石下博新鑿處皆自
上通石隔石下博及北隅石下博鑿入鑿內各
二寸旁石下博及北隅石下博鑿入鑿內各
三寸門石下博及北隅石下博鑿入鑿內各
皆鑿入大引釘廣二寸引釘長一尺二寸分
長三寸廣四分厚二寸頭長二寸腰長一尺二寸分
廣二寸厚二寸分廣四寸分
八分凡造引釘先以正鉄鑄作勿令退出
釘形如工字次以水鉄鑄作勿令退出
石東西端內邊左右旁石北端外邊及東室北隅
石東端內邊左右旁石北端外邊及東室北隅
正地臺北石連接處共兩蓋石相接處用石三
處及引用石二十四皆用大引釘中引釘相
處及引用石二十四皆用大引釘中引釘相
砌兩室各一尺全通鑿其中餘四邊厚六寸七

其四旁皆置挾石長隨宜一尺五寸廣各五寸
隅石各五寸挾於相旁石之一尺五寸距門扉石
二與博石門闕石齊其石間通鑿處用細沙
黃土堅築與石齊其石間通鑿處用細沙
填之與挾石齊其石間通鑿處用細沙
寸其外面積沙土更掘還布勿令堅築以備滲
漏水次加蓋石各一於兩室之上厚三尺長十
氣四尺五寸南端下邊當門扉石處鑿除二尺
深四尺五寸南端下邊當門扉石處鑿除二尺
薦曳盛土與沙礫糞兩室內外加土於其上然
後曳盛土與沙礫糞兩室內外加土於其上然
尺兩石相蓋石相蓋石相蓋石相蓋石相蓋石
接處並同加加置蓋石一廣五尺中厚三寸
長十尺四尺五寸斜下於兩蓋石之間次於隔石窻
穴以松黃腸板塞之用沙土及石灰滓等淨

五卷七

四十一

物填於壽室內以假門扉石橫置塞之又用
水灰塗隙乃於兩室隅石旁石門扉石之外
各距四尺周回施板以三物堅築又升其板
而漸築之其三物之外距墻邊五寸內用炭
末築之內築至外排地臺石下面相當處於板
土周回連築若不橫立小板則恐四隅也
屬於地臺石而本土之築不相連也
周回築之以至加置蓋石上中高四下俾無
滲水之患其蓋石及加置蓋石上三物炭末
依築上項其墻外平地上東西北三面量其
地臺石排處堅築其底其蓋石與入時東

真築土先排初地臺石二十四高各二尺長各
廣各三尺與地三寸十二面各用二石掘土而
之亦五寸折後同其南面所設石待開宮石則
形如磬折後同其南面所設石待開宮石則
乃設亦五寸折後同其南面所設石待開宮石則
間石亦三寸以正地臺石十二高各三尺長各
下二尺三寸刻以上面外邊五寸為八寸除
鑿處六寸深以備外邊五寸正地臺石十二高
地臺石六寸深以備外邊五寸正地臺石十二高
共每一尺一寸與外邊五寸正地臺石十二高
准每尺一寸與外邊五寸正地臺石十二高
以承面石上寸與外邊五寸正地臺石十二高
邊各斷五分合成一齒每地臺石一寸厚五分
孔中其孔自通底又於上外當於外博石於
上端入地臺石之通底又於上外當於外博石於
右石相接地臺石之通底又於上外當於外博石於

其勢欹傾以向外雖置於初地臺石之上次以
 有滲水易刻雲彩高各二尺一端一寸厚各三尺
 隅石十二長各六尺每石鑿處相跨合面外邊斷除深
 長二寸厚四寸與五分厚四寸與地臺石上下
 面外邊作齒一寸相承滿石下面外邊斷除深
 面外邊斷除四寸以承鑿五分闊一寸其成當
 石方一石相自處通底鑿五分闊一寸其成當
 孔方一石相自處通底鑿五分闊一寸其成當
 地臺石上鑿面十二高各二尺六寸厚四寸各
 外邊小旁鑿面十二高各二尺六寸厚四寸各
 每石外端正中刻其方位之神四方刻雲彩
 其兩端各二寸斷除深五寸與隅石端齒相
 跨合地面外邊作齒長一寸與隅石端齒相
 寸與地面外邊作齒長一寸與隅石端齒相
 於正地臺石之上次以滿石十二高各一尺
 五寸刻三寸為仰蓮又作齒一三寸五分厚四寸與

面石上鑿處相跨合面外邊斷除深六寸
 以入引石其兩外邊漸位如有滲水不得侵
 入置於面石隅石之上又以引石十二尺厚各六
 一尺二寸每石外端或刻牧丹或刻葵花相
 間排設其刻花端出於滿石之外一尺於下
 面當滿石之處從滿石高加於滿石上鑿處其
 四面排石之內炭末之上用本土堅築未至
 滿石上邊五寸而止中高四下乃於蓋石內
 面以墨煙用油畫天形日月星辰銀河皆依躔
 次日何用朱月與星辰其天象之外及四旁石
 皆以粉為質東畫青龍西畫白虎頭皆北畫

玄武頭向西南則門扉兩石相合處畫朱雀分

形兩扉合成一其四獸行頭從隔石窓下畫之

次置松黃腸板長廣與石砌同於石砌施地

衣褥席於上又石砌外地上周回鋪簟與席

安梓宮於褥席上其入安梓宮及歲明遂垂

簾於門內門內上邊左右山陵都監提調帥

作工鎖閉玄宮門扉石兩室各二廣三尺二

厚二尺其扉入於旁石及隔石鑿處各四寸惟壽室門

厚二尺其扉入於旁石及隔石鑿處各四寸惟壽室門

厚二尺其扉入於旁石及隔石鑿處各四寸惟壽室門

厚二尺其扉入於旁石及隔石鑿處各四寸惟壽室門

厚二尺其扉入於旁石及隔石鑿處各四寸惟壽室門

厚二尺其扉入於旁石及隔石鑿處各四寸惟壽室門

厚二尺其扉入於旁石及隔石鑿處各四寸惟壽室門

厚二尺其扉入於旁石及隔石鑿處各四寸惟壽室門

厚二尺其扉入於旁石及隔石鑿處各四寸惟壽室門

厚二尺其扉入於旁石及隔石鑿處各四寸惟壽室門

厚二尺其扉入於旁石及隔石鑿處各四寸惟壽室門

厚二尺其扉入於旁石及隔石鑿處各四寸惟壽室門

厚二尺其扉入於旁石及隔石鑿處各四寸惟壽室門

厚二尺其扉入於旁石及隔石鑿處各四寸惟壽室門

厚二尺其扉入於旁石及隔石鑿處各四寸惟壽室門

厚二尺其扉入於旁石及隔石鑿處各四寸惟壽室門

土於其上至刻圓而止蓋以蒞土陵高從滿
石而上十二尺五寸又於十二面初地臺石
之外先置攔干下地臺石十二厚各一尺五寸廣各三尺
長各九尺隅石十二厚各一尺五寸廣各三尺
尺三寸內一尺五寸入外博石下童子柱相間連
尺五寸出外豎攔干石柱及童子柱相間連
排初地臺石及攔干下地臺石隅石之間量
兩博石相接處各置支石其石間用三物堅
築上置外博石厚各一尺四寸下廣各五尺上
長各四尺六寸十二面每隅各向外欹傾使
用一每面各用二正博石上端入於初地臺石及
水不得停留正博石上端入於初地臺石及

石柱十二高各六尺方廣各一尺三寸分作
仰覆蓮次以九寸為納竹石端處次以二尺
一尺兩旁分作仰覆蓮葉間刻圓珠仰蓮葉
擊竹石端覆蓮葉周回鋸除圓徑七寸植於隅
石鑿立於隅石之上次以童子石柱十二高
中尺九寸方廣各一尺一寸以上端一尺一寸
二尺為仰蓮葉擊竹石連接處次以一尺一寸
為柱以下端七寸植於地臺石鑿中立於地臺石之
上立於石之間橫置竹石二十四長各六尺九寸
八於石柱之間童子石柱之上仰覆蓮葉石柱
子石一端接童上以次周回連排其相接處皆用
油灰彌之攔干一面長十五尺三寸凡十二

面周回一百八十三尺六寸每隅石外面掘
土排外支石十二廣各二尺厚各一尺五寸長各六尺每隅石外面入
地周回掘取廣三尺深二尺許堅築三物東
西北三面繚以垣牆高三尺四寸北牆下設
二階墻內設石羊四高各三尺廣各二尺長各五尺四脚內不鑿而
刺草形臺石連足高一尺臺石兩與地齊西東各二石虎四高三尺
五尺臺石與石羊同北二東西各一在石羊之間
皆外向南設三階石臺之南七尺許掘地深
五尺用三物築底厚一尺五寸以油灰韆塗

誌石內面四邊勿使侵近字畫即以蓋石相
合又塗油灰於兩石合縫之際以銅鐵繩束
之橫縮各一置於掘地之中其四方及上面
以三物徐徐堅築厚一尺五寸後以本土填
築埋之又於石室之南正中置石床一長九尺九寸廣六尺四寸厚一尺五寸足石四狀如鼓四面刻羅魚頭四隅各一高一尺五寸圍徑四尺二寸五分其左右豎石望柱長各七尺三寸
下有地臺石刻簾束次以四尺三寸作八面簾衣下內面
作耳鑿孔下端七寸周回斷除植於臺石鑿
中臺石高各三尺六寸以上端二尺六寸均
分爲上下層其中作腰腰長六寸一分上層
下邊刻仰蓮葉下層上邊刻覆蓮葉下邊刻

雲足上下各二尺一寸上下中階正中
與腰皆入面其下一尺五寸作圓首二層每層
近北設長明燈一尺五寸作圓首二層每層
下刻連珠中其前處四面鑿自底至第二
頂之鑿珠間四旁通鑿以散煙氣蓋石八面雲
角連珠間刻仰蓮葉高二尺五寸上徑一尺一
寸下徑四尺五寸正中通鑿九寸以備頂子下
端之八寸作石臺石并高六尺九寸以備頂子
徑二尺五寸作石臺石并高六尺九寸以備頂子
一尺二寸刻連珠次以仰蓮葉次以一寸刻覆蓮下刻
雲足上下與腰皆一尺八寸作地臺入地中三尺左右
三寸刻連珠次以仰蓮葉次以一寸刻覆蓮下刻
立文石人各一刻著冠帶執笏之象長八尺
寸刻連珠次以仰蓮葉次以一寸刻覆蓮下刻
石刻連珠次以仰蓮葉次以一寸刻覆蓮下刻

寸廣二尺長五尺石臺石及四脚內下階左右
與石羊同在文石人之間南差後
立武石人各一刻著甲冑佩劍之象長九尺
文石又立石馬各一之南差後俱東西相對
人同又立石馬各一之南差後俱東西相對
當石室正南山麓營丁字閣開壑坎於其北
壬地其東建碑閣若不立碑先南置庫房其
齊厨及齊坊隨地之宜置參奉二人及守陵
軍戶以主洒掃禁樵採

請謚宗廟儀

前期奉常寺集謚報禮曹禮曹傳報議政府
議謚六曹藝文館春秋啓聞敬依令工曹製

冊及寶

冊簡用南陽青玉長九寸七分廣一寸二分厚六分簡數隨文之多少寶

鑄以錫鍍黃金方三寸五分厚八分龜高一寸五分並用造禮器尺前請謚三

日領議政以下行事執事官散齊二日宿於

正寢致齊一日宿於本司宗親及文武百官

前一日齊宿本司前二日工曹判書以冊寶

各安於綵輿冊寶皆有案詣闕承旨傳捧以入內

議謚製冊寶並同唯寶厚七分前一日典設司設權置冊寶

幄於廬次門外南向有案典儀設領議政位於

幄南道東北向讀冊官讀寶官捧冊官捧寶

官舉冊案者舉寶案者位於領議政之後近

南異位重行北向東上設典儀位於領議政

東北西向贊儀引儀在南差退又贊儀引儀

位於領議政西北東向俱北上引儀設領議

政以下門外位於中門外道東異位重行西

向北上執禮設權置冊寶案於宗廟西階下

東向設領議政位於阼階東南西向讀冊官

讀寶官捧冊官捧寶官舉冊案者舉寶案者

位於領議政之後近南異位重行西向北上

設執禮贊者謁者贊引及監察典祀官大祝

祝史齊郎廟司官闈令位設宗親及文武百

官位開瘞坎設望瘞位並如常執事者以常服捧香祝親押先詣宗廟其日宗親及文武百官徑詣宗廟變服常服黑角帶領議政及讀冊官讀寶官捧冊官捧寶官舉案者以常服黑角帶俱集朝堂禮曹正郎陳綵輿二於中門外兵曹正郎陳細仗於綵輿之南引儀引領議政以下皆就門外位典儀帥贊儀引儀先入就位近侍承旨及執事者詣閭外以俟引儀引領議政以下入就位內侍捧謚冊寶出閭跪授近侍近侍進跪受執事者舉案每案二人對舉進

近侍前跪近侍以冊寶各置於案與詣幄執事者各舉案從之近侍權置冊寶於案退立於東南西向執事者立於近侍之後典儀曰四拜贊儀唱鞠躬四拜興平身凡贊儀贊唱皆承典儀之辭領議政以下鞠躬四拜興平身引儀引領議政詣幄前近侍取謚冊函南向跪授領議政領議政進跪受舉案者二人對舉案進領議政之左跪領議政置謚冊函於案舉案者對舉退稍南東向立近侍取謚寶盞授領議政如上儀訖領議政俯伏興平身引儀引領議政由中

道出舉冊寶案者前行出中門領議政以冊
寶各置於綵輿細仗前導如常詣宗廟捧冊
官捧謚冊函捧寶官捧謚寶盃舉冊寶案者
各舉案從之冊寶安於權置案冊在北權退
宮闈令帥其屬開室整拂神幄鋪造設几如
常儀廟司典祀官各帥其屬實饌具饌品如
唯無牲設香爐香合奠祝版設尊設洗並如
有幣常前二刻執禮帥贊者謁者贊引入自東門
先就階間拜位北向四拜訖就位引儀分引
宗親及文武百官入就位謁者引領議政以

下俱就東門外位前一刻贊引引監察典祀
官大祝祝史齊郎廟司宮闈令入就階間拜
位重行北向西上執禮曰四拜贊者傳唱凡
禮有辭贊監察以下皆四拜訖贊引引監察
者皆傳唱就位引諸執事詣盥洗位盥悅訖各就位贊
引引廟司大祝官闈令陞自阼階詣各室捧
出神主設於座如常降復位齊郎詣爵洗位
洗爵拭爵訖置於篚捧詣泰階祝史迎取於
階上置於尊所坫上謁者引領議政贊引引
讀冊官讀寶官捧冊官捧寶官舉冊案者舉

實案者入就位謁者進領議政之左白有司
謹具請行事退復位執禮曰四拜贊者傳唱
領議政以下及宗親文武百官四拜先拜者不拜者
執禮曰行奠幣禮謁者引領議政詣盥洗位
盥悅訖陞自阼階詣第一室神位前北向立
贊跪執事者一人捧香合一人捧香爐謁者
贊三上香執事者奠爐于案大祝以幣篚授
領議政領議政執幣獻幣以幣授大祝奠于
案凡捧香授幣皆在東西向奠爐奠幣皆在西東向授爵奠爵准此謁者贊
俯伏興平身引領議政出戶次詣各室上香

奠幣並如上儀訖謁者引領儀政出戶降復
位執禮曰行酌獻禮謁者引領議政陞詣第
一室尊者南向立執尊者舉罍酌酒執事者
二人以爵受酒謁者引領議政詣神位前北
向立贊跪執事者以爵授領議政領議政執
爵獻爵以爵授執事者奠于神位前執事者
以副爵授領議政領議政執爵獻爵以爵授
執事者奠于王后神位前謁者贊俯伏興小
退北向跪大祝進神位之右東向跪讀祝文
詞臨撰訖謁者贊俯伏興平身引領議政出戶

次詣各室酌獻並如上儀訖謁者引領議政
出戶降復位謁者引領議政詣權置冊寶案
南北向立贊引引捧冊官捧寶官俱詣冊寶
案前西向跪捧冊寶與由阼階陞詣殿上當
中褥位臨時設褥於跪置冊在東西訖小退
北向立謁者引領議政陞詣褥位前北向跪
讀冊官讀寶官隨之捧冊官進跪開函展冊
讀冊官進北向跪讀冊訖俯伏與降復位捧
冊官以冊還置於函捧函與小退東向立捧
寶官進跪開盃舉寶讀寶官進北向跪讀寶

訖俯伏與降復位捧寶官以寶還置於盃捧
盃與俱降置於權置案謁者贊俯伏與平身
引領議政降復位大祝入徹籩豆如式執禮
曰四拜贊者傳唱領議政以下及宗親文武
百官四拜訖謁者引領議政詣望瘞位大祝
取黍稷飯祝幣降自西階置於坎執禮曰可
瘞置土半坎謁者進領議政之左白禮畢遂
引領議政出捧冊官捧冊函捧寶官捧寶盃
舉冊寶案者各舉案以次前行出東門安於
綵輿而行領議政以下隨之引儀分引宗親

及文武百官以次出贊引引監察及諸執事
就階間拜位執禮曰四拜贊者傳唱監察及
典祀官以下皆四拜訖贊引以次引出廟司
大祝宮闈令納神主如常儀執禮帥贊者謁
者贊引就階間四拜而出廟司典祀官各帥
其屬徹饌闔戶以降乃退領議政以下詣殯
殿領議政捧冊寶安於權置幄前一日典設
殿中門外留禮曹正郎守之領議政以下退
歸本司齋宿

上謚冊寶儀

前一日典設司設領議政次於冊寶之南近
東西向其日典儀設權置冊寶褥位於殯殿
西階下東向設領議政位於東階下近南西
向讀冊官讀寶官捧冊官捧寶官舉冊寶案
者位於領議政之後近南異位重行西向北
上設典儀代致詞官贊儀引儀位於東階下
設宗親及文武百官監察位於外庭並如當
領議政以下常服黑角帶詣殯殿門外領議
政入次宗親及文武百官以喪服俱集殯殿
門外前二刻攸司進禮饌見序內侍傳捧入

設於靈座前設香爐香合并燭於其前設尊於戶外之左置盞三於尊所前一列監察典議贊儀引儀先入就位引儀分引宗親及文武百官入就位引儀引捧冊官捧寶官舉冊寶案者各舉案由正門入領議政以下隨之至權置褥位前舉案者各以案置於褥位捧冊官捧寶官以冊寶各置於案冊在北寶在南領議政以下就位典儀曰四拜贊儀唱鞠躬四拜興平身凡贊儀贊唱皆承典儀之辭領議政以下及宗親文武百官鞠躬四拜興平身引儀引領議政

由東階陞詣香案前北向跪三上香酌酒奠于靈座前連奠三盞贊俯伏興平身引儀引領議政降詣庭中北向立代致詞官陞自東偏階詣靈座前北向跪贊儀唱跪領議政以下及宗親文武百官跪代致詞官致詞云領議政臣某奉教謹奉上謚冊謚寶啓訖俯伏興降復位贊儀唱俯伏興平身領議政以下及宗親文武百官俯伏興平身引儀引捧冊官捧寶官俱詣冊寶案前西向跪捧冊寶興由中階引儀止於階下後做此陞舉冊寶案者從之引儀引

領議政由東階陞讀冊官讀寶官由東偏階
陞領議政詣靈座前北向立贊跪舉案者跪
先置案於香案前冊案在東西捧冊官以冊函
跪授領議政領議政受冊函置於案次捧寶
官以寶盃跪授領議政領議政受寶盃置於
案贊俯伏興小退北向跪捧冊官進跪開函
展冊讀冊官進北向跪讀冊訖俯伏興捧冊
官以冊還置於函捧函興舉冊案者置案於
靈座前稍東俯伏興捧冊官跪置冊函於案
俯伏興俱降復位次捧寶官進跪開盃舉寶

讀寶官進北向跪讀寶訖俯伏興捧寶官以
寶還置於盃捧盃興舉寶案者置案於冊案
之南俯伏興捧寶官跪置盃於案俯伏興俱
降復位引儀贊俯伏興平身引領議政降復
位贊儀唱鞠躬四拜興平身領議政以下及
宗親文武百官鞠躬四拜興平身引儀引領
議政以下出又引儀引宗親及文武百官出

內喪請謚如上請謚宗廟儀若內喪在
日遣大臣告宗廟如常告儀無請謚其
日典儀設領議政位於勤政殿庭道東
北向舉案者位於其後東上設典儀位
於東階下近東西向贊儀引儀在南差

退又贊儀引儀位於西階下近西東向
俱北引儀設領議政於西階下門外位於
勤政門外道東向異位重行北堂禮
議政以下以常服黑角帶俱集朝堂禮
曹正郎陳綵與二於勤政門外兵議政
郎陳細仗於綵與之南引儀引儀以常
以下就門外位就位傳教官及執事者
服黑角帶先入就位儀傳教官引儀以
詣思東偏門外入就位儀傳教官引儀
出閣以授傳教官進傳教官前跪傳教官
者舉案人每案二進傳教官前跪傳教官
以冊寶各詣置於案東與西勤政事者
自東階詣領議政於案東與西勤政事者
各舉案從之立於案東與西勤政事者
向傳教官稱有教賢儀唱大行王如謚冊
下跪傳教官宣教曰贈儀大行王如謚冊
謚寶命御展禮宣教曰贈儀大行王如謚冊
伏興四拜與四拜與平身執事者舉謚冊
伏興四拜與四拜與平身執事者舉謚冊

傳教官前傳教官取謚冊函
授領議政領議政進北向跪受冊案
者二人對舉案進領議政之左跪領議
政置謚冊函於案舉案者對舉退立於
領議政之後傳教官取謚冊贊儀授領議
政如拜上儀訖典儀曰四拜贊儀授領議
與四拜與平身領議政由東門出與四拜
平身引儀引領議政由東門出與四拜
案者前行細儀領議政以前導如常各
置於綵與細儀領議政以前導如常各
上謚冊寶儀改上為贈則

前一日典設司設權置冊寶幄於殯殿大門
外之東西向設領議政於冊寶幄之南近
東西向其日典儀設領議政位於中門外之
東西向舉冊寶案者在南差退西向設尚傳

位於領議政之西東向內侍謁者在其南又設領議政拜位於中門外北向典儀位於領議政拜位東北西向贊儀引儀在南差退內侍設權置冊寶案於殯殿閣外近限又設權置冊寶褥位於殯殿西階下東向領議政至殯殿門外以謚冊寶權置於幄引儀引領議政入次少頃引儀引領議政入就西向位舉冊寶案者各對舉案從入就位內侍謁者引尚傳詣領議政前東向跪領議政跪稱領議政臣某奉教謹奉上大行王妃謚冊謚寶稱

訖舉冊寶案者以次進領議政前領議政取冊函授尚傳尚傳受以授內侍領議政又取寶盃授尚傳如上儀訖內侍捧詣閣外諸內侍助舉跪置於案俯伏興退舉冊寶案者各以案授內侍先置於殯殿階下權置褥位領議政以下權退次尚宮尚服詣閣尚宮跪取謚冊函尚服跪取謚寶盃俱入置於權置褥位案上前一刻攸司進禮饌見序尚食帥其屬傳捧入設於靈座前設香爐香合并燭於其前設尊於戶外之左置盞三於尊所前一刻典

儀帥贊儀引儀先入就位引儀引領議政就
拜位典儀曰四拜贊儀唱鞠躬四拜興平身
領議政鞠躬四拜興平身贊儀唱跪領議政
跪尚食進香案前跪三上香酌酒奠于靈座
前連奠俯伏興還侍位尚傳詣閣外跪傳告
典言典言入詣靈座前北向跪啓云領議政
臣某奉教謹奉上謚冊謚寶啓訖俯伏興還
侍位尚官尚服俱詣冊寶案前西向跪尚官
取冊函尚服取寶盞由中階陞典言尚記等
各舉案從之詣香案前跪先置案次置冊寶

於案小退北向跪東上尚官開冊函讀訖以
冊還置於函舉冊函小退跪典言進跪舉冊
案跪置於靈座前稍東俯伏興尚官以冊函
跪置於案俯伏興俱還侍位次尚服進跪開
盞讀寶訖以寶還置於盞舉寶盞小退跪尚
記進跪舉寶案跪置於冊案之南俯伏興尚
服以寶盞跪置於案俯伏興俱還侍位贊儀
唱俯伏興四拜興平身領議政俯伏興四拜
興平身引儀引領議政出領議政詣闕復命
如常

啓殯儀

前三日告社廟如常儀無奠其日掖庭署設
殿下位於殯殿戶外之東西向典儀設大君
以下位於東階下近東西向北上設宗親及
文武百官監察典儀贊儀引儀位於外庭並
如常前二刻攸司進禮饌見本內侍傳捧喪內
則尚食帥其屬八設於靈座前設香爐香合
并燭於其前奠祝文於靈座之左設尊於戶
外之左置盃三於尊兩前一刻監察典儀贊
儀引儀先入就位引儀分引宗親及文武百

官入就位次引大君以下去杖入就位左通
禮導殿下杖入就位左通禮俯伏跪啓請跪
俯伏哭殿下跪俯伏哭跪時內侍捧大君以
下跪俯伏哭贊儀唱跪俯伏哭宗親及文武
百官跪俯伏哭左通禮啓請止哭殿下止哭
大君以下止哭贊儀唱止哭興四拜興平身
宗親及文武百官止哭興四拜興平身贊儀
唱跪宗親及文武百官跪代奠官盥手陞自
東偏階詣香案前北向跪三上香酌酒奠于
靈座前連奠俯伏興退大祝進靈座之左西

五

五

啓殯儀

前三日告社廟如常儀無奠其日掖庭署設
殿下位於殯殿戶外之東西向典儀設大君
以下位於東階下近東西向北上設宗親及
文武百官監察典儀贊儀引儀位於外庭並
如常前二刻攸司進禮饌見本內侍傳捧喪內
則尚食帥其屬入設於靈座前設香爐香合
傳捧後敬此并燭於其前奠祝文於靈座之左設尊於戶
外之左置盞三於尊兩前一刻監察典儀贊
儀引儀先入就位引儀分引宗親及文武百

官入就位次引大君以下去杖入就位左通
禮導殿下杖入就位左通禮俯伏跪啓請跪
俯伏哭殿下跪俯伏哭跪時內侍捧大君以
下跪俯伏哭贊儀唱跪俯伏哭宗親及文武
百官跪俯伏哭左通禮啓請止哭殿下止哭
大君以下止哭贊儀唱止哭興四拜興平身
宗親及文武百官止哭興四拜興平身贊儀
唱跪宗親及文武百官跪代奠官盥手陞自
東偏階詣香案前北向跪三上香酌酒奠于
靈座前連奠俯伏興退大祝進靈座之左西

卷之五 安慶儀

向跪讀祝文詞臨時撰後做此○內喪則尚
訖俯伏與退左通禮啓請哭殿下哭盡哀大
君以下哭盡哀贊儀唱俯伏哭宗親及文武
百官俯伏哭盡哀左通禮啓請止哭殿下止
哭大君以下止哭贊儀唱止哭與四拜與平
身宗親及文武百官止哭與四拜與平身左
通禮導殿下權就廬次引儀引大君以下還
次又引儀分引宗親及文武百官以次出內
侍捧祝文焚於爐置銅爐於露臺之西內喪
獻官頌議政應班哭拜後引詣千門外北向
能尚食上香奠酒奠哭言讀祝訖領議政俯伏

與還本位餘如上儀自此至立遷靈座及奠
於殿內西南引儀引右議政入自東偏門陞
東偏階執事者一人外參捧拂梓宮之中
陞右議政詣橫宮南北向俯伏跪啓曰右議
政臣某謹以吉辰啓橫塗啓訖俯伏與繕工
監官帥其屬陞撤橫塗畢右議政以巾拂拭
梓宮內喪則右議政入就中門外北向跪司
尚傳詣啓外傳告尚儀尚儀就橫宮南北向
俯伏跪啓外傳告尚儀尚儀就橫宮南北向
內侍還撤橫塗
撤訖尚傳以巾拂拭

內侍徹饌設幄及靈座靈寢並如初攸司進
禮饌內侍傳捧入設於靈座前如上儀監察
典儀贊儀引儀先入就位引儀分引宗親及
文武百官入就位引大君以下去杖入就
位左通禮導殿下杖入就位左通禮啓請跪
俯伏哭殿下跪俯伏哭大君以下跪俯伏哭
贊儀唱跪俯伏哭宗親及文武百官跪俯伏
哭左通禮啓請止哭殿下止哭大君以下止
哭贊儀唱上哭宗親及文武百官止哭代奠
官詣香案前跪上香奠酒如上訖俯伏興退

左通禮啓請哭殿下哭盡哀大君以下哭盡
哀贊儀唱哭宗親及文武百官哭盡哀左通
禮啓請止哭殿下止哭大君以下止哭贊儀
唱止哭興四拜興平身宗親及文武百官止
哭興四拜興平身左通禮導殿下還廬次引
儀引大君以下還次又引儀分引宗親及文
武百官移班近東跪班首進名奉慰訖引儀
以次引出自後至發引代哭不絕聲

祖奠儀

其日掖庭署設殿下位於殯殿戶外之東西

向典儀設大君以下位於東階下近東西向
北上設宗親及文武百官監察典儀贊儀引
儀位於外庭並如常前二刻攸司進禮饌見
列內侍傳捧入設於靈座前設香爐香合并
燭於其前奠祝文於靈座之左設尊於戶外
之左置盞三於尊所前一刻監察典儀贊儀
引儀先入就位引儀分引宗親及文武百官
入就位次引大君以下去杖入就位左通禮
導殿下杖入就位左通禮俯伏跪啓請跪俯
伏哭殿下跪俯伏哭大君以下跪俯伏哭贊

儀唱跪俯伏哭宗親及文武百官跪俯伏哭
左通禮啓請止哭殿下止哭大君以下止哭
贊儀唱止哭興四拜興平身宗親及文武百
官止哭興四拜興平身贊儀唱跪宗親及文
武百官跪代奠官盥手陞自東偏階詣香案
前北向跪三上香酌酒奠于靈座前連奠三盞俯
伏興退大祝進靈座之左西向跪讀祝文訖
俯伏興退左通禮啓請哭殿下哭盡哀大君
以下哭盡哀贊儀唱俯伏哭宗親及文武百
官俯伏哭盡哀左通禮啓請止哭殿下止哭

大君以下止哭贊儀唱止哭興四拜興平身
宗親及文武百官止哭興四拜興平身左通
禮導殿下還廬次引儀引大君以下還次內
侍捧祝文焚於爐引儀分引宗親及文武百
官移班近東跪班首進名奉慰訖引儀以次
引出

遣奠儀

前一日國葬都監進輜及魂帛腰輦香亭等
於中門外當中南向輦在北進魂帛車及大
輦於外門外當中南向輦在北陳吉仗於魂

帛車前凶仗及明器於大輦前其日掖庭
設殿下位於殯殿戶外之東西向典儀設大
君以下位於東階下近東西向北上設宗親
及文武百官監察諸道觀察使都事典儀讀
哀冊官捧哀冊官舉案者贊儀引儀位於外
庭並如常禮曹正郎內喪則內權置哀冊於
西階下東向設席設引前五刻攸司進禮儀
見序內侍傳捧入設於靈座前設香爐香合
并燭於其前奠祝文於靈座之左設尊於戶
外之左置盞三於尊所前四刻監察典儀贊

儀引儀先入就位引儀分引宗親及文武百官入就位次引大君以下去杖入就位左通禮導殿下杖入就位左通禮俯伏跪啓請跪俯伏哭殿下跪俯伏哭大君以下跪俯伏哭贊儀唱跪俯伏哭宗親及文武百官跪俯伏哭左通禮啓請止哭殿下止哭大君以下止哭贊儀唱止哭興四拜興平身宗親及文武百官止哭興四拜興平身贊儀唱跪宗親及文武百官跪代奠官盥手陞自東偏階詣香案前北向跪三上香酌酒奠于靈座前連奠三盃

俯伏興退大祝進靈座之左西向跪讀祝文訖俯伏興退引儀引捧冊官引儀止於門外後做此詣哀冊案前西向跪捧冊函興由中階陞舉案者從之詣香案前跪先置案次置冊函俯伏興小退北向跪引儀引讀冊官由東偏階陞詣冊案前北向跪捧冊官進跪開函展冊讀冊官讀冊訖俯伏興捧冊官以冊還置於函捧函興舉案者置案於靈座前稍東俯伏興捧冊官跪置冊函於案俯伏興俱降復位內喪則尚宮詣冊案前西向跪捧冊函興由中階陞與言舉案從之詣香案前跪先置案次置

冊函尚宮開函展冊讀冊訖以冊還置於函
捧函與典言置案於靈座前稍東俯伏與尚
宮置冊函於案俯左通禮啓請哭殿下哭盡
伏與俱還侍位
哀大君以下哭盡哀贊儀唱俯伏哭宗親及
文武百官俯伏哭盡哀左通禮啓請止哭殿
下止哭大君以下止哭贊儀唱止哭與四拜
興平身宗親及文武百官止哭與四拜興平
身左通禮導殿下權就廬次引儀引大君以
下還次內侍徹饌內侍捧祝文焚於爐引儀
分引宗親及文武百官以次出門外分東西
序立以俟

設引班次

導駕先當部主簿次漢城府判尹次禮曹判
書次戶曹判書次大司憲次兵曹判書長官有故
則次次義禁府堂下官二分左右次左廟軍
士次射隊司禁十六負具器服執朱杖分左
右在儀仗之外次紅門大旗二分左右凡大
人執二人引二人夾中旗一人執二人引紅
小旗一人執一人引皆著青衣皮帽子紅
蓋二居中分左右各一人執一蓋青扇人同次
朱雀青龍旗各一在左白虎玄武旗各一在
右黃龍旗居中金鼓居中鼓左二人執皆著紅衣

皮帽子後同次六丁旗分左右朱雀旗居中次白
澤旗二分左右次三角角端龍馬旗各二分
左右天下太平旗居中次玄鶴旗一在左白
鶴旗一在右吹角六人居中分左右二人執
行次中角二人後做此仗馬二匹具鞍粧居中分
左右各二人牽著青衣次豹骨朶子六分左
右各一人執著紅衣皮帽子几執瓜斧畢金
鼓居中仗馬二匹次熊骨朶子六分左右次
令字旗二分左右執人著紅衣皮帽子駕龜
仙人旗二居中分左右次鼓字旗一在左金

字旗一在右仗馬二匹次哥舒棒十分左右
碧鳳旗二居中分左右仗馬二匹次金鐙十
分左右君王千歲旗居中仗馬二匹次銀粧
刀二分左右銀交倚居中脚踏隨之一人捧
人執脚踏著紫衣次銀粧刀二分左右次朱
雀青龍幢各一在左白虎玄武幢各一在右
銀灌子銀盃各一居中仗馬二匹次銀立瓜
四金立瓜二相間分左右金鼓居中仗馬二
匹次銀橫瓜四金橫瓜二相間分左右銀交
倚居中脚踏隨之仗馬二匹次銀斫子金斫

子各四相間分左右朱漆交倚居中脚踏隨
之青陽繖二居中分左右小輦居中舉士三十著紫
衣黑巾鶴髦紅帶青行膝雲鞋小輦次罕一
誥命謚冊寶現帛腰輦捧擔人同
在左畢一在右次旄節四分左右次旌四分
左右小輦居中舉士四十次銀鉞斧金鉞斧各四
相間分左右金鼓居中御馬二匹次鳳扇八
分左右青蓋二居中分左右次雀扇十分左
右紅蓋二居中分左右次龍扇二分左右前
部鼓吹陳丙不作誥命腰輦居中尚瑞院官一人
隨之著常服謚冊寶腰輦二居中以次而行

每一腰輦舉士國葬都監官二人隨之著常服
弁補數十五水精杖金鉞斧各一居中分左右杖左斧右各一
帶角紅燭籠二居中分左右忠贊衛捧
衣紫青燭籠二後倣此魂帛腰輦居中舉士三十青燭籠二
居中分左右紅陽繖居中忠義衛擎執著白
燭籠二居中分左右香亭居中忠義衛擎執著
衣黑馬輓居中一人執著魂帛車數十五著紫
中著紫內侍隨之青扇二居中分左右玄武
旗居中後部鼓吹後殿大旗二分左右次火
鐵籠四十分左右次方相氏車四十分左右

五禮七 六十六

人每車并補數十次挽詞四十八分左右次
三著白衣白巾
竹散馬二分左右牽曳人每馬五著次竹鞍
馬十分左右次青繡鞍馬十在左紫繡鞍馬
十在右次明器腰輦五居中輦士每輦并補
白服玩腰輦居中十著白衣白巾哀冊腰輦
居中捧捧人并補數三國葬都監官一人隨
之表肩輦輦即居中輦士并補數一百四十炬
五百分左右列於儀仗之外次望燭五百分
左右列於儀仗之內四百八十忠贊衛執之
後凡燭炬皆天明羽葆居中繕工監香亭居
而止侍衛如初

中五著人并補數十銘旌居中忠義衛次執
鐸者十六人分左右列於執翼人外大輦輿
八百著白衣白巾白鶴警白行膝白襪繩鞋
分為四番凡車輦儀仗炬火捧持者皆衛校
畫翼繡翼蔽翼各二分立於大輦左右忠義
執律擊宮人二十障以行惟次內侍次挽詞四十八分
左右次侍陵內侍守陵官次國葬都監及殯
殿都監官司禁十六負具器服執白杖分左
右在軍士之外仗馬六匹具鞍韉居中分左
右素鞍韉吹角四人居中分左右次大寶及
諸寶居中尚瑞院官隨之小輦居中捧捧人
三十著

白衣白中自鶴警白行縻白襪繩鞋御馬二匹居中分左右司
 僕寺官二人佩劍隨之次軍士各具器服分
 左右擁後如常大護軍二人捧雲劍居中立
 行別監四十人分左右在軍士之內素陽織
 居中忠義衛御輦捧人六十著白衣白中
 素扇二居分左右各一人執著白衣白佩
 雲劍中樞四員捧甲上護軍捧胄上護軍各
 一員捧弓矢上護軍十二員皆具器服橫行
 次捧御衣護軍六員橫行內侍府尚衣院內
 醫院官隨之次大君以下次兵曹都總府堂

上官具器服橫行堂下官隨之次承旨六員
 注書史官各二員禮曹兵曹正郎各一員隨
 之次宗親文武百官次監察二員分左右義
 禁府堂下官二員分左右次射隊次右廂軍
 士以次侍衛若內喪則內侍十六人執朱杖
 分左右先行次銀鎧四分左右次金羅刀二分左
 右次銀盃銀灌子各一居中次銀立瓜分左
 右次銀交倚居中脚踏隨之次菴節四分左
 右次銀斧金鉞斧各二分左右次朱畫團扇八分左
 左右青蓋二居中分左右前部鼓吹鑼陳磬分左
 右紅蓋二居中分左右前部鼓吹鑼陳磬分左
 院官隨之紅燭籠二居中分左右魂帛腰舉

居中青燭籠二居分中左右紅陽殿中
居白燭籠二居分中左右香亭居中
居魂帛車內侍隨之青扇二居分中
右魂帛車內侍隨之青扇二居分中
部鼓吹次火鐵籠四十八分
四分分左右次挽詞四十八分
二在左紫繡鞍馬十在右明器腰舉五
十在左紫繡鞍馬十在右明器腰舉五
服玩腰舉居中哀冊腰舉居外次望燭
五右分左右列於儀仗之內
左右列於儀仗之內
居中銘旌居中外次行障四具分
右列於執事左右大舉盡翼翬散
障二具分左右大舉盡翼翬散
立於大舉左右大舉盡翼翬散
十內侍守陵官次國葬都監及
陵內侍守陵官次國葬都監及
殿下率宗親文武百官陪行則宗親
若殿下率宗親文武百官陪行則宗親

官各一負及承旨二負隨之
前後軍士各一射隊侍衛

殺引儀 紼纓其日於宮門及城門祭

十神位又祭所過
橋梁名山大川

前期奉常寺官造虞主例 前一日盛以箱
覆以帕安於腰舉詣殯殿門外殿官負捧安
于魂帛之後其日竣遣奠畢內喪則奠畢昇
梓宮官進輜於殯殿階下南向魂帛舉陳於
輜南攝左通禮進當靈座前北向俯伏跪啓
請降座陞舉俯伏與內侍以誥命謚冊寶哀
冊內喪則有授執事者各置於腰舉其案授

江禮二 六 九

執事者捧香爐香合置於香亭俠侍其案授

大祝內喪則內侍捧魂帛函安於腰輦虞主

匱置其後後做此其交倚內侍內侍捧腰輦

由中門出攝左通禮進當梓宮前北向俯伏

跪啓請陞輜俯伏與內侍捧銘旌降階左議

政帥昇梓宮官及內侍捧梓宮降階陞輜覆

以素錦褚內外皆哭攝左通禮前導忠義衛

以翼障梓宮內喪則內侍以翼輦士捧輜銘

旌先行出門授忠義衛至外門外攝左通禮

進當魂帛輦前啓請降輦陞車大祝捧魂帛

函安於車攝左通禮進當輜前啓請降輜陞

大輦俯伏與左議政帥昇梓宮官等捧梓宮

陞大輦南首降輜陞大輦時用魂帛輦誥命

謚冊寶腰輦哀冊腰輦羽葆銘旌及翼以次

陳列攝左通禮進當魂帛車前啓請車駕進

發俯伏與退又攝左通禮進當大輦前啓請

靈駕進發俯伏與退儀衛導從如式吉凶儀

班執鐸者振鐸靈駕進止靈駕動宮人垂馬

哭從不絕聲行帷以內侍哭步從出城門皆初

梓宮陞大輦左通禮進當廬次前俯伏跪啓

靈駕將發內侍扶引殿下出次陞輦織扇及

織扇皆侍衛如常儀大君以下從出至中門

外左通禮進當輦前啓請降輦乘輦導從如

常次大君以下次宗親及文武百官諸道觀

事各從本以次步從

品之未鋪得席於宗廟前路北向繩左通禮

儀司先鋪得席於宗廟前路北向繩左通禮

向傳訖俯伏與退挽士回車進發又大輦至

攝左通禮進當輦前啓請降輦御輦至宗廟前路左

進發輦士回大輦進發御輦至宗廟前路左

通禮進當輦前啓請降輦御輦至宗廟前路左

前左通禮進當輦前啓請降輦御輦至宗廟前路左

從如初或經先王先後陵前同靈駕出城

頃

門外至路祭所靈駕小駐留都羣官進香奉

辭如別儀初靈駕至路祭所小駐左通禮進

當輦前啓請降輦殿下降輦入幄次前一日

設幄次於靈帳殿近靈駕進發前街宰樞及

地南向隨地之宜靈駕進發前街宰樞及

徙序立道旁大輦將至皆俯伏左通禮進當輦

哭四拜又哭盡哀四拜奉辭左通禮進當輦

次前啓請陞輦殿下出次陞輦大君以下及

宗親文武百官皆乘馬侍從如初魂帛車至

晝停所帷門外攝左通禮進當車前啓請降

車陞輦俯伏與退內侍以腰輦進魂帛車前

大祝捧魂帛函安於腰輦至帷門內攝左通

禮啓請降輦陞座俯伏興大祝捧魂帛函入
安於帳殿中靈座前一日典設司儀仗列於
帷門外左右大輦至攝左通禮進當大輦前
啓請靈駕小駐俯伏興退宮人下馬八次設
於帳殿西南東向若內喪左通禮進當輦前
則宮人盥手詣帳殿侍位
啓請降輦殿下降輦八幄次設幄於帳
扇侍衛如常儀大君以下下馬八次設次於
北宗親及文武百官下馬各就次攸司進饌行
禮並如朝夕奠畢若內喪則攝左通禮進當
靈座前啓請降座陞輦俯伏興內侍以腰輦

進帷門內大祝捧魂帛函安於腰輦內侍捧
腰輦進車前攝左通禮啓請降輦陞車俯伏
興大祝捧魂帛函安於車攝左通禮啓請車
駕進爨又攝左通禮進當大輦前啓請靈駕
進爨俯伏興退靈駕動儀衛導從如初宮人
乘馬以從左通禮進當幄次前啓請陞輦殿
下出次陞輦大君以下及宗親文武百官侍
從如初至陵所魂帛車大輦至靈帳殿帷門
外前一日典設司設靈帳於玄宮之南
南向設宮人於攝左通禮進當大輦前啓
帳殿西南東向

請降輦陞輔俯伏與左議政帥昇梓官官等
捧梓官降輦陞輔攝左通禮前導忠義衛以
翼障梓官內喪則內侍以翼及行障坐席障之輦士捧輦至帷
門內攝左通禮啓請降輔俯伏與左議政帥
昇梓官官等捧梓官安於榻上南首內侍設
靈座於梓官之南南向設帷如初攝左通禮進當
魂帛車前啓請降車陞輦俯伏與大祝捧魂
帛函安於腰輦內侍捧腰輦至帷門內攝左
通禮啓請降輦陞座俯伏與大祝捧魂帛函
安於靈座虞主匱置其後內侍設香案於其

前設銘旌於靈座之右又設誥命謚冊寶哀
冊於靈座之左近南又設靈寢於梓官之東
如初車輦儀仗明器分列於帳殿帷門外左
右若經宿則車輦等物至夜乃退即玄宮時還陳宮人八次哭如初
就侍位哭初大輦至靈帳殿前梓官將降
左通禮進當輦前啓請降輦殿下降輦至帷
次前左通禮啓請權就幄次左通禮導殿下
內侍扶引權就幄次前一日典設司設帷次於帳殿東南西向大
君以下下馬就次設次於帷次東南北向宗親及文武
百官皆下馬權退次掖庭署設殿下位於帷

門內之東近北西向與儀設大君以下位於其後近南西向北上異位重行宗親及文武百官位於帷門外近南文東武西俱每等異位重行北向相對為首宗親每品班頭別設位大君特設位於正之前一品監察位二於文武班後北向書吏各典儀贊儀引儀位於文官之北西向又贊儀引儀位於武官之北東向俱北上攸司設禮饌如常監察典儀贊儀引儀先入就位引儀分引宗親及文武百官入就位次引大君以下去杖入就位內喪則引儀左通禮導殿下杖

入就位綴扇及護衛官傳於帷門外內左通禮啓請跪俯伏哭殿下跪俯伏哭大君以下跪俯伏哭贊儀唱跪俯伏哭宗親及文武百官跪俯伏哭左通禮啓請止哭殿下止哭大君以下止哭贊儀唱止哭宗親及文武百官止哭代奠官盥手入詣香案前北向跪三上香酌酒奠于靈座前連奠三盞內喪俯伏與退左通禮啓請哭殿下哭盡哀大君以下哭盡哀贊儀唱哭宗親及文武百官哭盡哀左通禮啓請止哭殿下止哭大君以下止哭贊

儀唱止哭與四拜與平身宗親及文武百官
止哭與四拜與平身左通禮導殿下出就幄
次引儀引大君以下出就次次引宗親及文
武百官出詣幄次前序立跪班首進名奉慰
訖引儀以次引出內侍侍衛帳殿內喪則官人侍衛
設朝夕奠及上食哭並如初

路祭儀

前一日典設司設靈帳殿於城門外南向施
屏帳南置帷門設靈座於帳殿正中如常又
連設帷帳於靈帳殿之西以為大輦小駐之

次其日依司設禮饌

見於

於靈座前設香爐

香合并燭於其前奠祭文於靈座之左設尊
於靈座東南北向置盞三於尊所引儀設留
都文武羣官位於帳殿帷門外東西北向設
贊儀引儀位如常靈駕將至贊儀引儀先入
就位引儀分引羣官入就位班首及執事魂者皆預盥手
帛車至帳殿帷門外攝左通禮進當車前俯
伏跪啓請降車陞輦俯伏與內侍以腰輦進
魂帛車前大祝捧魂帛函安於腰輦至帷門
內攝左通禮啓請降輦陞座俯伏與大祝捧

魂帛函安於帳殿中靈座虞主匱置其後大
舉至攝左通禮進當大舉前啓請靈駕小駐
俯伏興退贊儀唱跪俯伏哭羣官跪俯伏哭
贊儀唱止哭興四拜興平身羣官止哭興四
拜興平身引儀引班首詣靈座前北向立贊
跪贊儀唱跪羣官皆跪引儀贊三上香執事
者以盞酌酒授班首班首執盞獻盞以盞授
執事者奠于靈座前連奠三盞引儀贊俯伏興小
退北向跪大祝進靈座之左西向跪讀祭文
訖引儀贊俯伏興平身班首俯伏興平身贊

儀唱俯伏興平身羣官俯伏興平身引儀引
班首退復位內喪則引儀引班首稍前北向
尚食進香案前跪三上香又酌酒三盞奠于
靈座前典言進靈座之左跪讀祭文訖還侍
位贊儀唱俯伏興平身班首及羣官贊儀唱
跪俯伏哭羣官跪俯伏哭贊儀唱止哭興四
拜興平身羣官止哭興四拜興平身贊儀又
唱跪俯伏哭羣官跪俯伏哭盡哀贊儀唱止
哭興四拜興平身羣官止哭興四拜興平身
奉辭訖攝左通禮進當靈座前啓請降座陞
舉俯伏興內侍以腰舉進帷門內大祝捧魂

帛函安於腰輦內侍捧腰輦進車前攝左通
禮啓請降輦陞車俯伏與大祝捧魂帛函安
於車攝左通禮啓請車駕進設又攝左通禮
進當大輦前啓請靈駕進設俯伏與退靈駕
動儀衛導從如初

遷奠儀

前一日典設司設吉帷宮於靈帳殿之西南
向施屏帳南置帷門其日掖庭署設殿下位
於靈帳殿帷門內之東西向典儀設大君以
下位於其後近南西向北上宗親及文武百

官位於帷門外近南文東武西俱每等異位
重行北向相對為首宗親每品班頭別設一
前之監察位二於文武班後北向書吏各設典
儀贊儀引儀位於文官之北西向又贊儀引
儀位於武官之北東向俱北上掖庭署又設
殿下奉辭位設席於奠道東南西向典儀設
大君以下位於其後近南北上宗親及文武
百官位於其南近東文班在北武班在南俱
每等異位重行西向北上宗親別設監察位
二於文武班後西向書吏各設典儀贊儀引

儀位於百官之西近南北向東上與設司設
安梓宮幄於玄宮門外南向攸司設褥席於
幄內加大棺於其上周圍設帷與儀設領議
政進玉帛位於幄東近北西向捧哀冊及玉
帛官位於其南差退西向北上又於靈帳殿
帷門外陳吉凶車輦及儀仗明器如設引儀
攸司進禮饌見亦內侍傳捧入設於靈座前
設香爐香合并燭於其前奠祝文於靈座之
左設尊於靈帳殿東南北向置盃三於尊所
方相氏先至入玄宮以戈擊四隅明器服玩

贈玉贈帛等至陳於玄宮門外東南北上監
察典儀贊儀引儀先入就位引儀分引宗親
及文武百官入就位次引大君以下去杖入
就位左通禮導殿下杖入就位內侍扶引後
護衛官停於門外左通禮俯伏跪啓請跪俯伏哭殿
下跪俯伏哭跪時內侍捧大君以下跪俯伏
哭贊儀唱跪俯伏哭宗親及文武百官跪俯
伏哭左通禮啓請止哭殿下止哭大君以下
止哭贊儀唱止哭與四拜與平身宗親及文
武百官止哭與四拜與平身贊儀唱跪宗親

及文武百官跪代奠官盥手盥洗設於惟門外詣香案前跪三上香酌酒奠于靈座前連奠三奠俯伏興退大祝進靈座之左西向跪讀祝文訖左通禮啓請哭殿下哭盡哀大君以下哭盡哀贊儀唱俯伏哭宗親及文武百官俯伏哭盡哀左通禮啓請止哭殿下止哭大君以下止哭贊儀唱止哭興四拜興平身宗親及文武百官止哭興四拜興平身左通禮進殿下權就幄次引儀引大君以下出就次又引儀分引宗親及文武百官出攸司徹禮饌祝文瘞

於坎丁字間攝左通禮進當靈座前俯伏跪啓請陞舉俯伏興退內裏則攝左通禮將進宮人退哭不絕聲內侍捧誥命及謚冊寶授執事者各安於腰舉捧香爐香合授執事者置於香亭大祝捧魂帛函安於臺虞主匱置其後捧誥命惟宮攝左通禮啓請降奉陞座俯伏興大祝捧魂帛函安於靈座虞主匱置其後誥命及謚冊寶香爐香合置於靈座前如儀吉仗陳於吉惟官門外左右攝左通禮進當捧官前俯伏跪啓請陞輔即女官俯伏興內侍捧哀冊函

授執事者安於腰聲立於轎前至美道南捧
執巾者以巾進右議政捧巾進拭捧官并拂
棺衣忠職衛捧銘旌前導左議政帥昇捧官
官等捧捧官陞轎攝左通禮導捧官捧翼者
以翼障捧官奉士捧轎左回北首將即玄宮
官人皆哭捧官至美道左通禮前幄次前俯
伏跪啟請哭從內侍扶引殿下出次杖哭從
職扇侍衛如常儀左通禮前導至奉辭位期前
典設司設小次於奉辭位之東左通禮導殿
下至奉辭位埃轎至玄宮門外啓請入小次
至捧官入玄宮大君以下及宗親文武百官
時啓請就位

皆哭從至奉辭位轎至玄宮門外幄前捧捧
官安於大棺左議政察其加蓋設衽其合縫
處周回以漆塗細布內侍覆以棺衣取銘旌
去扛置於其上引儀引領議政就進玉帛位
捧哀冊官捧玉帛官隨之左議政帥昇捧官
官等以輪舉捧捧官入自羨道安於玄宮內
榻上北首右議政再整棺衣銘旌令平正領
議政以哀冊入跪奠於捧官之西次以贈玉
及贈帛函跪奠於哀冊之南國葬都監提調
帥其屬以黼翼蔽翼畫翼樹於捧官兩旁次

捧明器服玩入玄宮各以次逐便陳之使有
行列其不盡入者於門扉石外別作便房藏
之初梓宮入玄宮左通禮俯伏跪啓請俯伏
哭殿下跪俯伏哭大君以下跪俯伏哭贊儀
唱跪俯伏哭宗親及文武百官跪俯伏哭左
通禮啓請止哭興四拜興平身殿下止哭興
四拜興平身大君以下止哭興四拜興平身
贊儀唱止哭興四拜興平身宗親及文武百
官止哭興四拜興平身左通禮啓請跪俯伏
哭殿下跪俯伏哭盡哀大君以下跪俯伏哭

盡哀贊儀唱跪俯伏哭宗親及文武百官跪
俯伏哭盡哀左通禮啓請止哭興四拜興平
身殿下止哭興四拜興平身大君以下止哭
興四拜興平身贊儀唱止哭興四拜興平身
宗親及文武百官止哭興四拜興平身奉辭
訖左通禮導殿下還幄次引儀引大君以下
還次又引儀分引宗親及文武百官出宗親
及文武百官詣幄次前序立跪班首進名奉
慰訖引儀引出山陵都監提調帥其屬鎖閉
玄宮領議政及司憲府執義並監鎖閉

執義
編臣

著右議政覆土九鋪山陵都監帥作工續以
終事下誌石地埋於陵南近北除地於玄宮之左
觀象監官祠后土如初大輦及輜之屬於柏
城內庚地焚之其通人臣用者則不焚

立主奠儀

俟閉玄宮將畢掖庭署設殿下位於吉帷宮
門內之東西向典儀設大君以下位於其後
近南西向北上設宗親及文武百官位於帷
門外近南文東武西俱每等異位重行北向
相對為首宗親別設位如常監察位二於文武班後

北向

書吏各陪其後

典儀題主官贊儀引儀位於文

官之北西向又贊儀引儀位於武官之北東

向俱北上奉常寺官設卓三於靈座東南西

向

題主卓在北次筆

具筆硯墨槃匱

具香湯

巾

用白細

監察典儀題主官贊儀引儀先入就

位引儀分引宗親及文武百官入就位次引

大君以下去杖入就位左通禮導殿下出次

杖入就位

繳扇及護衛官

大祝盥手

盥洗手於帷門

外陞詣靈座前跪捧虞主匱置於卓開匱捧
出桑主以香湯浴主拭以巾卧置于卓左通

禮導殿下陞詣卓前北向立設題主官盥手
陞詣卓前西向立題前面云某號大王則其喪
后王墨書訖俯伏興退大祝捧虞主納于匱
加蓋安於靈座魂帛函置其後左通禮導殿
下權就幄次大君以下出就次攸司設禮饌
於靈座前見序設香爐香合并燭於其前奠
祝文於靈座之左設尊於帷宮東南北向置
盞三於尊所大祝開匱捧出虞主設於座覆
以白紵巾設几於後引儀引大君以下入就
位左通禮導殿下還入就位左通禮啓請跪

殿下跪內侍大君以下跪贊儀唱跪宗親及
文武百官跪代奠官盥手詣香案前跪三上
香酌酒奠于靈座前連奠俯伏興退大祝進
靈座之左西向跪讀祝文訖左通禮啓請俯
伏哭殿下俯伏哭盡哀大君以下俯伏哭盡
哀贊儀唱俯伏哭宗親及文武百官俯伏哭
盡哀左通禮啓請止哭殿下止哭大君以下
止哭贊儀唱止哭興四拜興平身宗親及文
武百官止哭興四拜興平身大祝捧虞主納
于匱左通禮導殿下還幄次引儀引大君以

下出就次次引宗親及文武百官出依司徹
禮饌捧祝文瘞於坎丁字閣

返虞班次

陳吉仗列軍士殿下率宗親及文武百官侍
從並如來儀唯魂帛車稱返虞車魂帛輦稱

返虞輦宮人先還無望燭及炬內喪返虞班

十人著紅衣十人著紫衣皆青壓頭鍍銀環
多繪青行滕雲鞋分左右次別監十二人著
紫衣紫巾行於返虞車前

返虞儀

攸司陳吉仗於帷門外左右攝司僕寺正進

返虞車於門外南向又進腰輦及香亭於吉

帷宮前如儀俟立主奠畢攝左通禮進當吉

帷宮前俯伏跪啓請降座陞輦俯伏與執事

者捧誥命及謚冊寶各置於腰輦執事者捧

香爐香合置於香亭使侍大祝捧虞主匱安

於輦魂帛函置其後後做此諸內侍捧輦攝左

通禮前導至帷門外攝左通禮進當輦前俯

伏跪啓請降輦陞車俯伏與大祝捧虞主匱

安於車魂帛函置其後攝左通禮進當車前

俯伏跪啓請車駕進設俯伏與退虞主車動

儀仗以次前引左通禮進當幄次前俯伏跪
啓請陞輿內侍扶引殿下出次陞輿至陵門
左通禮進當輿前俯伏跪啓請降輿乘輦殿
下降輿陞輦大君以下及宗親文武百官隨
至陵門外皆上馬以次侍從如初虞主車至
晝停所帷門外攝左通禮進當車前俯伏跪
啓請降車陞輦俯伏輿大祝捧虞主匱安於
輦魂帛函置其後諸內侍捧舉攝左通禮前
導至帳殿前俯伏跪啓請降輦陞座俯伏輿
退大祝捧虞主匱安於靈座魂帛函置其後

儀仗分列於帷門外左右左通禮進當輦前
俯伏跪啓請降輦殿下降輦入幄次繳扇侍
衛如來儀大君以下下馬入次宗親及文武
百官下馬各就次攸司進禮饌行禮並如朝
夕奠畢攝左通禮啓請車輦陞降進殿左通
禮啓請輿輦陞降及導從皆如初若道經先
及宗廟前則攝左通禮啓請小駐先是攸司
左通禮啓請陞降輿發引儀同設靈座于魂殿殿時啓號臨北壁南向若王右先
於大王則王后神座留都文武羣官出城門
設於大王靈座之東外以俟虞主車將至分立道旁虞主車至贊

儀唱鞠躬四拜與平身羣官鞠躬四拜與平身訖俱乘馬文左武右前導虞主車將至魂殿門外前導羣官下馬序立虞主車至鞠躬過則平身虞主車至殿門外攝左通禮進當車前俯伏跪啓請降車陞舉啓訖俯伏與大祝捧虞主匱安於輦諸內侍捧輦攝左通禮前導至殿階上攝左通禮俯伏跪啓請降舉陞座俯伏與退大祝捧虞主匱安於靈座魂帛函置其後執事者捧誥命冊寶置於靈座前稍東誥命案在北蓋冊寶案次之殿司設鳳扇雀扇各

一青紅蓋各一於左右有跌扇在北蓋次之御輦至殿門外左通禮進當輦前俯伏跪啓請降輦殿下降輦左通禮前導就齊殿大君以下就齊室宗親及文武百官各之次

安陵奠儀立主返虞後行

俟覆土既畢贊者設獻官位於丁字閣東南西向設執事者位於獻官之後稍南西向北上設盥洗於諸執事位後東南隨地之贊者謁者贊引位於執事之南西向北上監察位於執事西南北向書吏陪其後陵司設靈座於丁

字閣內近北南向典祀官陵司各帥其屬入奠祝文於靈座之左有設香爐香合并燭於靈座前次設禮饌規序設尊於戶外之左置盞三於尊所贊者謁者贊引先入庭北向西上四拜訖就位贊引引監察及典祀官大祝祝史齊郎入庭重行北向西上贊者唱鞠躬四拜興平身贊引引監察及典祀官以下各就位謁者引獻官入就位贊者唱跪俯伏哭獻官跪俯伏哭贊者唱止哭興四拜興平身獻官

止哭興四拜興平身謁者引獻官陞自東階詣尊所西向立執尊者酌酒執事者以盞受酒謁者引獻官入詣靈座前北向立贊跪執事者一人捧香合一人捧香爐謁者贊三上香執事者奠爐于案捧香在東西向奠爐在西東向授爵奠爵准此執事者以盞授獻官獻官執盞獻盞以盞授執事者奠于靈座前連奠謁者贊俯伏興小退北向跪大祝進靈座之左西向跪讀祝文訖謁者贊俯伏興平身引獻官出戶降復位贊者唱跪俯伏哭獻官跪俯伏哭盡哀贊者

唱止哭興四拜興平身獻官止哭興四拜興
平身謁者引獻官出贊引引監察及典祀官
以下俱復拜位贊者唱鞠躬四拜興平身監
察及典祀官以下鞠躬四拜興平身贊引以
次引出謁者贊者贊引就拜位四拜而出典
祀官陵司各帥其屬徹禮饌大祝捧祝文瘞
於坎若王右同坐則設王后神座於靈
座之東加蓋三於尊所各設禮饌

山陵朝夕上食儀

每日時至陵司設靈座於丁字閣內近北南
向設香爐香合并燭於靈座前設尊於戶外

近東置蓋一盃一於尊所內侍告饌膳調熟
守陵官詣厨省視實饌畢就丁字閣東南西
向跪俯伏哭再拜興平身練後止朝夕
哭後徹此內侍
及陵司俱詣戶外北面西上跪俯伏興內侍
入戶內西向跪陵司先舉案次捧饌盤以次
授內侍內侍傳捧進案進饌如平時訖守陵
官陞自東階詣尊所西向立陵司一人酌酒
一人以蓋受酒守陵官入詣靈座前北向跪
三上香陵司以蓋授守陵官守陵官執蓋獻
蓋以蓋授內侍奠于靈座前守陵官俯伏興

降復位內侍徹饌還置於尊所守陵官又陞
獻盞如初降復位終獻亦如上儀訖降復位
跪俯伏哭再拜而出內侍及陵司各帥其屬
徹禮饌畢跪俯伏興闔戶乃退若王后同塋則陵司設王后神座於靈座之東加盞一於尊所內侍進饌守陵官獻副盞並如上儀
魂殿虞祭儀初虞葬之日中而行或君經宿以上則於行宮行之自第二虞至第六虞用柔日第七虞用剛日殿下沐浴大君以下及諸享官宗親文武百官皆沐浴昔初虞日或已晚不暇沐浴即略自潔
前一日殿司帥其屬掃除殿之内外執禮設

殿下褥位於東階東南西向設亞獻官終獻
官位於褥位之後近南西向北上大君以下
位於中門內之東北向西上執事者位於中
門內之西北向東上設執禮位於東階下近
西西向贊者謁者贊引在南差退北上設宗
親及文武百官位於外庭文東武西俱每等
異位重行北向相對為首宗親每品班頭別於正前監察位二於文武班後北向書吏各陪其後
設門外位大君以下及獻官諸執事於中門
外道東重行北向西上開瘞坎於殿之北至

地方深取足容物其日丑前五刻丑前五刻即三更三

點行事用丑時一刻初寅則臨時行之內侍整拂靈幄典祀官

殿司各帥其屬入奠祝版於靈座之左有陳

幣篚於尊所設香爐香合并燭於靈座前次

設禮饌尊罍如式見序設瓚槃一於尊所設

洗於東階東南北向盥洗在東爵洗在西南有槃也罍在洗

東加勺篚在洗西南肆實以巾若爵洗之

一爵一亞終獻洗又於東南北向盥洗在東爵洗在西南

罍在洗東加勺篚在洗西南肆實以巾若爵洗之

篚則又實以設諸執事盥洗於亞終獻洗東

南北向執尊罍篚罍者位於尊罍篚罍之後

前三刻宗親及文武百官皆就外門外位大

君以下及獻官諸執事就門外位前一刻執

禮帥贊者謁者贊引先入殿庭重行北向西

上四拜訖就位贊引引監察典祀官大祝祝

史齊郎內喪則有官入就殿庭重行北向西

上執禮曰四拜贊者唱鞠躬四拜興平身凡

禮有辭贊者皆監察及典祀官以下鞠躬四

拜興平身贊引引監察及典祀官就位引諸

執事詣盥洗位盥悅訖各就位引儀分引宗

禮記卷之二十一 禮記卷之二十一

親及文武百官入就位次引大君以下去杖
 入就位謁者引亞獻官終獻官入就位大祝
 陛自東階詣靈座前開匱捧出虞主設於座
 覆以白紵巾內喪則宮闈令設設几於後執
 事者詣爵洗位洗瓚拭瓚洗爵拭爵訖置於
 篚捧詣尊所置於坫上典祀官殿司進膳訖
 左通禮進當齊殿前若魂殿非宮內則自冊
衛導從俯伏跪啓請行第一虞禮餘虞殿下
如當儀杖出贊禮導殿下入就位近侍從入繖扇及
 執禮曰哭贊禮俯伏跪啓請跪俯伏哭殿下

跪俯伏哭跪拜時內侍亞獻官以下在位者
 同贊者執禮曰止哭四拜贊禮啓請止哭興
 四拜興平身殿下止哭興四拜興平身亞獻
 官以下在位者同贊者亦唱先執禮曰行奠
 幣禮贊禮導殿下詣盥洗位北向立近侍一
 人跪取匱興沃水一人跪取槃承水殿下盥
 手近侍跪取巾於篚以進殿下悅手訖近侍
 受巾奠於篚贊禮導殿下陛自東階近侍詣
 尊所西向立執尊者舉冪近侍一人酌爵鬯
 一人以瓚受爵鬯贊禮導殿下入詣靈座前

北向立贊禮俯伏跪啓請跪殿下跪亞獻官
以下在位者同贊者亦唱近侍一人捧香合一人
捧香爐跪進贊禮啓請三上香近侍奠爐于
案近侍以瓚跪進贊禮啓請執瓚灌地訖以
瓚授近侍近侍受以授大祝置於尊所近侍
以幣篚跪進贊禮啓請執幣獻幣以幣授近
侍奠于靈座前凡進香進瓚進幣皆在東西
向奠爐受瓚奠幣皆在西東
向進爵奠
爵准此贊禮啓請俯伏與平身殿下俯伏
與平身亞獻官以下在位者同贊者亦唱贊禮導
殿下出戶降復位執禮曰行初獻禮贊禮導

殿下陞自東階詣尊所南向立執尊者舉罍
近侍一人酌醴齊一人以爵受酒贊禮導殿
下入詣靈座前北向立贊禮俯伏跪啓請跪
殿下跪亞獻官以下在位者同贊者亦唱近侍以
爵跪進贊禮啓請執爵獻爵以爵授近侍奠
于靈座前贊禮啓請俯伏與小退北向跪大
祝進靈座之左西向跪讀祝文訖贊禮啓請
俯伏與平身殿下俯伏與平身亞獻官以下
在位者同贊者亦唱贊禮導殿下出戶降復位執
禮曰行亞獻禮謁者引亞獻官詣盥洗位北

向立盥手悅手訖謁者引亞獻官陞自東階
詣尊所西向立執尊者舉罍酌盞齊執事者
以爵受酒謁者引亞獻官入詣靈座前北向
立贊跪執事者以爵授亞獻官亞獻官執爵
獻爵以爵授執事者奠于靈座前謁者贊俯
伏興平身引亞獻官出戶降復位執禮曰行
終獻禮謁者引終獻官行禮如亞獻儀訖引
降復位執禮曰哭贊禮俯伏跪啓請跪俯伏
哭殿下跪俯伏哭盡哀亞獻官以下在位者
同贊者亦唱執禮曰止哭四拜贊禮啓請止哭與

四拜興平身殿下止哭與四拜興平身亞獻
官以下在位者同贊者亦唱贊禮啓禮畢俯伏興
導殿下還齊殿若魂變非宮內則還宮謁者
引亞獻官終獻官出引儀引大君以下出次
引宗親及文武百官出贊引引監察及典祀
官以下俱復拜位執禮曰四拜贊者唱鞠躬
四拜興平身監察及典祀官以下鞠躬四拜
興平身贊引以次引出大祝納虞主如儀內喪
則宮闈令納主執禮帥贊者謁者贊引就拜位四拜
而出典祀官殿司各帥其屬徹禮饌大祝捧

魂帛盛於土藤箱裏以紅綃袂埋於屏處潔地又以祝幣瘞於坎宗親及文武百官詣齊

殿前序立跪班首進名奉慰王后喪在先而後配於大王則

陳設行禮如三歲唯典祀官於尊所各陳幣

籩加爵坩各三各設禮饌宮闈令設王后神

座於大王靈座之東覆以青紵巾殿下於王

后前幣幣獻副爵亞終獻官亦獻副爵宮闈

則執禮設王后神主若內喪在前而王世子行祭

令約王后神主若內喪在前而王世子行祭

則執禮設王后神主若內喪在前而王世子行祭

則執禮設王后神主若內喪在前而王世子行祭

則執禮設王后神主若內喪在前而王世子行祭

則執禮設王后神主若內喪在前而王世子行祭

則執禮設王后神主若內喪在前而王世子行祭

則執禮設王后神主若內喪在前而王世子行祭

則執禮設王后神主若內喪在前而王世子行祭

則執禮設王后神主若內喪在前而王世子行祭

則執禮設王后神主若內喪在前而王世子行祭

則執禮設王后神主若內喪在前而王世子行祭

則執禮設王后神主若內喪在前而王世子行祭

則執禮設王后神主若內喪在前而王世子行祭

則執禮設王后神主若內喪在前而王世子行祭

則執禮設王后神主若內喪在前而王世子行祭

則執禮設王后神主若內喪在前而王世子行祭

則執禮設王后神主若內喪在前而王世子行祭

則執禮設王后神主若內喪在前而王世子行祭

卒哭祭儀七虞後遇剛日而行殿下沐浴大君以下及諸享官宗親

文武百官皆沐浴

前一日殿司帥其屬掃除殿之内外執禮設

殿下褥位於東階東南西向設亞獻官終獻

官位於褥位之後近南西向北上大君以下

位於中門內之東北向西上執事者位於中

門內之西北向東上設執禮位於東階下近

西西向謁者贊者贊引在南差退北上設宗

親及文武百官位於外庭文東武西俱每等

異位重行北向相對為首宗親每品班頭別設位大君特設位

異位重行北向相對為首宗親每品班頭別設位大君特設位

異位重行北向相對為首宗親每品班頭別設位大君特設位

異位重行北向相對為首宗親每品班頭別設位大君特設位

異位重行北向相對為首宗親每品班頭別設位大君特設位

異位重行北向相對為首宗親每品班頭別設位大君特設位

於正前一監察位二於文武班後北向書吏各陪其後

設門外位大君以下及獻官諸執事於中門

外道東重行北向西上其日丑前五刻丑前

即三更三點行內侍整拂靈幄典祀官殿司

各帥其屬入奠祝版於靈座之右有陳幣篚

於尊所設香爐香合并燭於靈座前次設禮

饌尊壘如式例見序設瓚槃一於尊所設洗於

東階東南北向盥洗在東爵洗壘在洗東加

勺篚在洗西南肆實以巾若爵洗之篚則又

若爵洗之篚則又壘在洗東加盥洗在東爵洗壘在

洗東加勺篚在洗西南肆實以巾若爵洗之

有以爵二設諸執事盥洗於亞終獻洗東南北

向執尊壘篚罍者位於尊壘篚罍之後前三

刻宗親及文武百官皆就外門外位大君以

下及獻官諸執事就門外位前一刻執禮帥

贊者謁者贊引先入殿庭重行北向西上四

拜訖就位贊引引監察及典祀官大祝祝史

齊郎宮內喪則有入就殿庭重行北向西上執

禮曰四拜贊者唱鞠躬四拜興平身凡執禮

者皆傳唱監察及典祀官以下鞠躬四拜興

平身贊引引監察及典祀官就位引諸執事
 詣盥洗位盥悅訖各就位引儀分引宗親及
 文武百官入就位次引大君以下去杖入就
 位謁者引亞獻官終獻官入就位大祝陞自
 東階詣靈座前開匱捧出虞主設於座覆以
 白紵巾內喪則宮闈令設設几於後執事者
 詣爵洗位洗瓚拭瓚洗爵拭爵置於篚捧詣
 尊所置於坫上典祀官殿司進膳訖左通禮
 進當齊殿前若魂殿非宮內則前一日出俯
 伏跪啓請行禮殿下杖出贊禮尊殿下入就

位近侍從入殿扇外執禮曰哭贊禮俯伏跪
 啓請跪俯伏哭殿下跪俯伏哭跪拜時內侍
 亞獻官以下在位者同贊者亦唱執禮曰止哭四
 拜贊禮啓請止哭與四拜與平身殿下止哭
 與四拜與平身亞獻官以下在位者同贊者亦唱
 先拜者執禮曰行奠幣禮贊禮導殿下詣盥
 洗位北向立近侍一人跪取匱與沃水一人
 跪取槃承水殿下盥手近侍跪取巾於篚以
 進殿下悅手訖近侍受巾奠於篚贊禮導殿
 下陞自東階近侍從陞詣尊所西向立執尊者舉

幕近侍一人酌鬱鬯一人以瓚受鬱鬯贊禮
導殿下入詣靈座前北向立贊禮俯伏跪啓
請跪殿下跪亞獻官以下在位者同贊者亦唱近
侍一人捧香合一人捧香爐跪進贊禮啓請
三上香近侍奠爐于案近侍以瓚跪進贊禮
啓請執瓚灌地訖以瓚授近侍近侍受以授
大祝置於尊所近侍以幣篚跪進贊禮啓請
執幣獻幣以幣授近侍奠于靈座前凡進香幣皆在東西向進爵奠爵准此贊禮啓請俯
伏與平身殿下俯伏與平身亞獻官以下在

位者同贊者亦唱贊禮導殿下出戶降復位執禮
曰行初獻禮贊禮導殿下陞自東階詣尊所
西向立執尊者舉幕近侍一人酌醴齊一人
以爵受酒贊禮導殿下入詣靈座前北向立
贊禮俯伏跪啓請跪殿下跪亞獻官以下在
位者同贊者亦唱近侍以爵跪進贊禮啓請執爵
獻爵以爵授近侍奠于靈座前贊禮啓請俯
伏與少退北向跪大祝進靈座之右東向跪
讀祝文訖贊禮啓請俯伏與平身殿下俯伏
與平身亞獻官以下在位者同贊者亦唱贊禮導

殿下出戶降復位執禮曰行亞獻禮謁者引
亞獻官詣盥洗位北向立盥手悅手訖謁者
引亞獻官陞自東階詣尊所南向立執尊者
舉鬯酌盞齊執事者以爵受酒謁者引亞獻
官入詣靈座前北向立贊跪執事者以爵授
亞獻官亞獻官執爵獻爵以爵授執事者奠
于靈座前謁者贊俯伏興平身引亞獻官出
戶降復位執禮曰行終獻禮謁者引終獻官
行禮如亞獻儀訖引降復位執禮曰哭贊禮
俯伏跪啓請跪俯伏哭殿下跪俯伏哭盡夜

亞獻官以下在位者同贊者亦唱執禮曰止哭四

拜贊禮啓請止哭興四拜興平身殿下止哭

興四拜興平身亞獻官以下在位者同贊者亦唱

贊禮啓禮畢俯伏興導殿下還齊殿非宮內

則還宮繼扇仗衛導從如末儀謁者引亞獻官終獻官出引

儀引大君以下出次引宗親及文武百官出

贊引引監察及典祀官以下俱復拜位執禮

曰四拜贊者唱鞠躬四拜興平身監察及典

祀官以下鞠躬四拜興平身贊引以次引出

大祝納虞主如儀內喪則宮闈令納主執禮帥贊者謁

者贊引就拜位四拜而出典祀官殿司各帥其屬徹禮饌大祝捧祝幣瘞於次宗親及文武百官詣齊殿前序立跪班首進名奉慰自是朝夕之間哀至不哭

魂殿朝夕上食儀

每日時至殿司設香爐香合并燭於靈座前設尊於戶外近東置盞一盂一於尊所內侍一人詣戶外西向俯伏興入詣靈座前北向俯伏興捲帳徹虞主練後則主匱上覆巾俯伏興少退跪初內侍將入捲帳掌膳內侍告饌

膳調熟獻官詣厨省視實饌畢入就殿東階

東南西向跪俯伏哭再拜興平身練後止朝

此殿司及執事者詣戶外北向西上跪俯伏

興先舉案次捧饌幣以次授內侍內侍傳捧

進案進饌如平時訖獻官陞自東階詣尊所

西向立執事者酌酒殿司以盞受酒獻官入

詣靈座前北向跪執事者捧香合殿司捧香

爐跪進獻官三上香殿司奠爐于案殿司以

盞授獻官獻官執盞獻盞以盞授內侍奠于

靈座前獻官俯伏興降復位內侍進徹盞還

置於尊所獻官又陞獻盞如初降復位終獻亦如上儀訖降復位跪俯伏哭盡哀再拜而出內侍以巾還覆匱上降帳內侍及殿司各帥其屬徹禮饌畢跪俯伏與闔戶乃退若王則王后神座在靈座之東殿司加蓋一於尊所內侍撤王后神主匱上覆巾又進案進饌獻官獻副蓋並如上儀

魂殿四時及臘親享儀卒哭後禫祭前

齊戒見序前一日殿司帥其屬掃除殿之內

外執禮設殿下褥位於東階東南西向設亞獻官終獻官位於褥位之後近南西向北上

大君以下位於中門內之東北向西上執事者位於中門內之西北向東上設執禮位於東階下近西西向贊者謁者贊引在南差退北上設宗親及文武百官位於外庭文東武西俱每等異位重行北向相對為首宗親每別設位大君特設位於正一品之前監察位二於文武班後北向陪書吏各設門外位大君以下獻官諸執事於中門外道東重行北向西上其日丑前五刻正前五刻即三更三刻內侍整拂靈幄典祀官殿司各帥其屬入奠祝版於靈座之右坊有

陳幣篚於尊所設香爐香合并燭於靈座前
次設禮饌尊罍如式見序設瓊幣一於尊所
設洗於東階東南北向盥洗在東爵洗罍在
洗東加勺篚在洗西南肆實以巾若爵洗之
以一爵亞終獻洗又於東南北向盥洗在
在罍在洗東加勺篚在洗西南肆實以巾若爵洗
洗之篚則又實設諸執事盥洗於亞終獻洗
東南北向執尊罍篚罍者位於尊罍篚罍之
後前三刻宗親及文武百官具裘服練後具
後具禪服內建則自練後至禪皆就外門外
前服淺淡服獻官備執事同

位大君以下及獻官諸執事具裘服就門外
位前一刻執禮帥贊者謁者贊引先入殿庭
重行北向西上四拜訖就位贊引引監察及
典祀官大祝祝史齊郎內喪則有入就殿庭
重行北向西上執禮曰四拜贊者唱鞠躬四
拜興平身凡執禮有辭贊者皆傳唱後依此監察及典祀官
以下躬鞠四拜興平身贊引引監察及典祀
官就位引諸執事詣盥洗位盥訖各就位
引儀分引宗親及文武百官入就位次引大
君以下去杖入就位謁者引亞獻官終獻官

入就位大祝陞自東階詣靈座前開匱捧出

虞主練後則設於座覆以白紵中內變則宮

覆以青設几於後執事者詣爵洗位洗瓚拭

瓚洗爵拭爵訖置於篚捧詣尊所置於坫上

典祀官殿司進膳訖左通禮進當齊殿前魂

殿非宮內則前一日出宮俯伏跪啓請行禮

殿下具裘服練後具練服杖出贊禮導殿下

入就位近侍從入殿執禮曰哭練後無

此贊禮俯伏跪啓請跪俯伏哭殿下跪俯伏

哭跪拜時內侍亞獻官以下在位者同贊者

執禮曰止哭四拜贊禮啓請止哭興四拜興

平身殿下止哭興四拜興平身亞獻官以下

在位者同贊者亦唱先執禮曰行奠幣禮贊

禮導殿下詣盥洗位北向立近侍一人跪取

匱興沃水一人跪取槃承水殿下盥手近侍

跪取巾於篚以進殿下悅手訖近侍受巾奠

於篚贊禮導殿下陞自東階近侍詣尊所西

向立執尊者舉罍近侍一人酌爵鬯一人以

瓚受爵鬯贊禮導殿下入詣靈座前北向立

贊禮俯伏跪啓請跪殿下跪亞獻官以下在

位者同贊者亦唱近侍一人捧香合一人捧香爐
跪進贊禮啓請三上香近侍奠爐于案近侍
以瓚跪進贊禮啓請執瓚灌地訖以瓚授近
侍近侍受以授大祝置於尊所近侍以幣籠
跪進贊禮啓請執幣獻幣以幣授近侍奠于
靈座前凡進香進瓚進幣皆在東西向奠爐後瓚與幣皆在東西向進爵奠爵惟
此贊禮啓請俯伏興平身殿下俯伏興平身
亞獻官以下在位者向贊者亦唱贊禮導殿下出
戶降復位執禮曰行初獻禮畢禮導殿下陞
自東階詣尊所西向立執尊者舉罍近侍一

人酌醴齊一人以爵受酒贊禮導殿下入詣
靈座前北向立贊禮俯伏跪啓請跪殿下跪
亞獻官以下在位者同贊者亦唱近侍以爵跪進
贊禮啓請執爵獻爵以爵授近侍奠于靈座
前贊禮啓請俯伏興少退北向跪大祝進靈
座之右東向跪讀祝文訖贊禮啓請俯伏興
平身殿下俯伏興平身亞獻官以下在位者
同贊者亦唱贊禮導殿下出戶降復位執禮曰行
亞獻禮謁者引亞獻官詣盥洗位北向立盥
手悅手訖謁者引亞獻官陞自東階詣尊所

西向立執尊者舉罍酌盞齊執事者以爵受酒謁者引亞獻官入詣靈座前北向立贊跪執事者以爵授亞獻官亞獻官執爵獻爵以爵授執事者奠于靈座前謁者贊俯伏興平身引亞獻官出戶降復位執禮曰行終獻禮謁者引終獻官行禮如亞獻儀訖引降復位執禮曰哭贊禮俯伏跪啓請跪俯伏哭殿下跪俯伏哭盡哀亞獻官位下在位者同贊者亦唱執禮曰止哭四拜贊禮啓請止哭興四拜興平身殿下止哭興四拜興平身亞獻官以下

在位者同

贊者亦唱

贊禮啓禮畢俯伏興導殿下

還齊殿

若魂殿

非宮內則

還宮

儀謁者引亞獻

官終獻官出引儀引大君以下出次引宗親

及文武百官出贊引引監察及典祀官以下俱復拜位執禮曰四拜贊者唱鞠躬四拜興平身監察及典祀官以下鞠躬四拜興平身贊引以次引出大祝納虞主如儀內喪則宮闈令納主執禮帥贊者謁者贊引就拜位四拜而出典祀官殿司各帥其屬徹禮饌大祝捧祝幣瘞於坎

禮

王后喪

在先而後

配於大王

則陳設

行

禮如

上儀唯

典祀官

於尊所各陳幣

加爵站各三各設禮饌宮闈令設王后神座
於大廟靈座之東覆以青紵中殿下於王后
前獻幣獻副爵內喪在先而王世子行祭則
納戒如儀見序執禮設王世子於殿東階
齊戒向西向儀見序執禮設王世子於殿東階
東南向西向儀見序執禮設王世子於殿東階
月練後服練服十設王后靈座王世子於殿東階
禪後至再期服無揚赤色黑圓領烏紗帽黑
角帶大君以下同奉禮贊請行禮引王世子
詣盥洗位從官進中悅人沃水一人承水王世
子盥手從官進中悅人沃水一人承水王世
前北向跪亞獻官以悅人沃水一人承水王世
爵進瓊捧香奠爐進帶奠幣進爵奠爵其
禪後祭服用樂有飲福宗親及文武百官大祥
前服衰服陪祭若殿下於四時及臘率宗親
及文武百官親享宗廟或文昭殿則各司一
負陪王世子行祭祥後淡服禪後至再期服吉
諸執事祥後服淡服禪後至再期服吉服

攝事儀

齊戒例見前一日殿司帥其屬掃除殿之內
外執禮設初獻官亞獻官終獻官位於東階
東南西向北上設大君以下位於中門內之
東北向西上執事者位於中門內之西北向
東上監察位於其西書吏陪設執禮位於東
階下近西西向贊者謁者贊引在南差退北
上設宗親及文武百官位於外庭文東武西
俱每等異位重行北向相對為首宗親每品
班頭別設
位大君特設位監察位二於文武班後北向
於正一品之前
書吏各設門外位大君以下及獻官請執事
陪其後

於中門外道東重行北向西上其日丑前五
刻丑前五刻即三更一刻內侍整拂靈幄與祀
官殿司各帥其屬入奠祝版於靈座之右姑有
陳幣篚於尊所設香爐香合并燭於靈座前
次設禮饌尊壘如式見席設贊幣一於尊所
設洗於東階東南北向盥洗在東壘在洗東
加勺篚在洗西南肆實以巾若爵洗之篚則
三有設諸執事盥洗於殿官洗東南北向執
尊壘篚罍者位於尊壘篚罍之後前三刻宗
親及文武百官具衰服練後具練服祥後具

祭皆就外門外位大君以下及殿官諸執事
具衰服內喪則自練後至祥前皆就門外位
前一刻執禮帥贊者謁者贊引先入殿庭重
行北向西上四拜訖就位贊引引監察及典
祀官大祝祝史齋郎內喪則有入就殿庭重
行北向西上執禮曰四拜贊者唱鞠躬四拜
興平身凡執禮有辭贊者皆傳唱後倣此監察及典祀官以
下鞠躬四拜興平身贊引引監察及典祀官
就位引諸執事詣盥洗位盥悅訖各就位引
儀分引宗親及文武百官入就位次引大君

以下去杖入就位大祝陞自東階詣靈座前
開匱捧出虞主練後則設於座覆以白紵巾
內喪則宮闈令設設几於後執事者詣爵洗
主覆以青紵巾位洗瓚拭瓚洗爵拭爵訖置於篚捧詣尊所
置於坫上謁者引初獻官亞獻官終獻官入
就位執禮曰哭練後無哭贊者唱跪俯伏哭
獻官及在位者跪俯伏哭執禮曰止哭四拜
贊者唱止哭與四拜與平身先拜者典祀官殿司進
止哭與四拜與平身不拜者膳訖執禮曰行奠幣禮謁者引初獻官詣盥

洗位北向立盥手悅手訖謁者引初獻官陞
自東階詣尊所西向立執尊者舉罍酌爵鬯
執事者以瓚受爵鬯謁者引初獻官入詣靈
座前北向立贊跪執事者一人捧香合一人
捧香爐跪進謁者贊三上香執事者奠爐于
案執事者以瓚授初獻官初獻官執瓚灌地
訖以瓚授執事者置於尊所大祝以幣篋授
初獻官初獻官執幣獻幣以幣授大祝奠于
靈座前凡捧香授瓚授幣皆在東西向奠盥
授瓚奠幣皆在東西向授爵奠爵准
此謁者贊俯伏與平身引初獻官出戶降復

位執禮曰行初獻禮謁者引初獻官陞自東階詣尊所南向立執尊者舉罍酌醴齊執事者以爵受酒謁者引初獻官入詣靈座前北向立贊跪執事者以爵授初獻官初獻官執爵獻爵以爵授執事者奠于靈座前謁者贊俯伏與少退北向跪大祝進靈座之右東向跪讀祝文訖謁者贊俯伏與平身引初獻官出戶降復位執禮曰行亞獻禮謁者引亞獻官詣盥洗位北向立盥手悅手訖謁者引亞獻官陞自東階詣尊所南向立執尊者舉罍

酌盞齊執事者以爵受酒謁者引亞獻官入詣靈座前北向立贊跪執事者以爵授亞獻官亞獻官執爵獻爵以爵授執事者奠于靈座前謁者贊俯伏與平身引亞獻官出戶降復位執禮曰行終獻禮謁者引終獻官行禮如亞獻儀訖引降復位執禮曰哭贊者唱跪俯伏哭獻官及在位者跪俯伏哭盡哀執禮曰止哭四拜贊者唱止哭與四拜與平身獻官及在位者止哭與四拜與平身謁者引初獻官以下出引儀引大君以下出次引宗親

及文武百官出贊引引監察及典祀官以下俱復拜位執禮曰四拜贊者唱鞠躬四拜與平身監察及典祀官以下鞠躬四拜與贊引以次引出大祝納虞主如儀內喪則宮闈令納主執禮帥贊者謁者贊引就拜位四拜而出典祀官殿司各帥其屬徹禮饌大祝捧祝幣瘞於坎若內喪在先則獻官諸執事十一月練祭服用樂有飲福魂殿俗節正朝冬至寒食端午中秋及朔望親享儀朔望若值別祭則只行別祭

齊戒見序前一日殿司帥其屬掃除殿之內外執禮設殿下褥位於東階東南西向設亞獻官終獻官位於褥位之後近南西向北上大君以下位於中門內之東北向西上執事者位於中門內之西北向東上設執禮位於東階下近西西向贊者謁者贊引在南差退北上設宗親及文武百官位於外庭文東武西俱每等異位重行北向相對為首宗親每別設位大君特設位於正一品之前監察位二於文武班後北向書吏各設門外位大君以下及獻官諸執

事於中門外道東重行北向西上其日丑前
五刻丑前五刻即三更三刻內侍整拂靈幄典
祀官殿司各帥其屬入奠祝版於靈座之右
有坊卒哭設香爐香合并燭於靈座前次設
禮饌見序設尊於戶外之左置盞三於尊所
前三刻宗親及文武百官具裘服練後具練
禫服內喪則自練後至禫前皆就外門外位
大君以下及獻官諸執事具裘服就門外位
盥洗設於中門外前一刻執禮帥贊者謁
者贊引先入殿庭重行北向西上四拜訖就

位贊引引監察及典祀官大祝祝史齊郎內
則有官入就殿庭重行北向西上執禮曰四
拜贊者唱鞠躬四拜興平身凡執禮有辭贊
此監察及典祀官以下鞠躬四拜興平身贊
引引監察及典祀官以下各就位引儀分引
宗親及文武百官入就位次引大君以下去
杖入就位謁者引亞獻官終獻官入就位大
祝陞自東階詣靈座前開匱捧出虞主練後
神設於座覆以白紵巾內喪則宮闈令設
九於後典祀官殿司進膳訖左通禮進當齊

五禮七

殿前若魂殿非宮內則前一日出俯伏跪啓

請行禮殿下具裘服練後具練服盥手杖出

贊禮導殿下入就位近侍從入殿扇及執禮

曰哭練後無哭贊禮俯伏跪啓請跪俯伏哭

殿下跪俯伏哭跪拜時內侍亞獻官以下在

位者同贊者亦唱執禮曰止哭四拜贊禮啓請止

哭與四拜興平身殿下止哭與四拜興平身

亞獻官以下在位者同贊者亦唱先執禮曰

行初獻禮贊禮導殿下陞自東階詣尊所西

向立近侍一人酌酒一人以盞受酒贊禮道

殿下入詣靈座前北向立贊禮俯伏跪啓請

跪殿下跪亞獻官以下在位者同贊者亦唱近侍

一人捧香合一人捧香爐跪進贊禮啓請三

上香近侍奠爐于案進香在東西向奠爐在

近侍以盞跪進贊禮啓請執盞獻盞以盞授

近侍奠于靈座前贊禮啓請俯伏興少退北

向跪大祝進靈座之右東向跪讀祝文訖哭

前大祝進靈座贊禮啓請俯伏興平身殿下

俯伏興平身亞獻官以下在位者同贊者亦唱贊

禮導殿下出戶降復位執禮曰行亞獻禮謁

者引亞獻官陞自東階詣尊所西向立執尊者酌酒執事者以盞受酒謁者引亞獻官入詣靈座前北向立贊跪執事者以盞授亞獻官亞獻官執盞獻盞以盞授執事者奠于靈座前謁者贊俯伏與平身引亞獻官出戶降復位執禮曰行終獻禮謁者引終獻官行禮如亞獻儀訖引降復位執禮曰哭贊禮俯伏跪啓請跪俯伏哭殿下跪俯伏哭盡哀亞獻官以下在位者亦贊者執禮曰止哭四拜贊禮啓請止哭與四拜與平身殿下止哭與四

拜與平身亞獻官以下在位者同贊者亦昌贊禮

啓禮畢俯伏與導殿下還齊殿若魂殿非宮內則還宮繼

角伏衛導從如來儀謁者引亞獻官終獻官出引儀引

大君以下出次引宗親及文武百官出贊引

引監察及典祀官以下俱復拜位執禮曰四

拜贊者唱鞠躬四拜與平身監察及典祀官

以下鞠躬四拜與平身贊引以次引出大祝

納虞主如儀內喪則宮闈令納主執禮帥贊者謁者贊

引就拜位四拜而出典祀官殿司各帥其屬

徹禮饌大祝捧祝版瘞於坎卒哭前宗親及百官詣齊殿前

禮記卷之七十一 祭義第七十一

序立跪班首進名奉慰王后喪在先而後配
於大盞三各設禮饌官闈令設王后神座於
所加盞座之東覆以青紵巾殿下於王后前
大副盞亞終獻官亦獻副盞官闈令納王后
獻主若內喪在先而王世子行祭則齊戒如
儀規序執禮設王世子位於殿東階東南西
向宮闈令設王后靈座王世子十一月練後
再期練服無揚赤色黑圓領衣烏紗帽黑角帶
大君以下同奉禮贊請行禮王世子詣靈座
前揖香奠爐進盞奠盞其在位者皆跪從官酌
酒有飲福宗親及文武百官大祥前服衰無
陪祭唯正至湖望朝於殿下故朔望則各司
一負陪王世子行祭宗親及文武百官陪祭當正至
王世子行祭宗親及文武百官陪祭當正至
日獻官諸執事行祭宗親及文武百官陪祭當正至
下諸執事行祭宗親及文武百官陪祭當正至
服禪後至再期服吉服

攝事儀

齊戒

見序例

前一日殿司帥其屬掃除殿之內

外執禮設初獻官亞獻官終獻官位於東階
東南西向北上設大君以下位於中門內之
東北向西上執事者位於中門內之西北向
東上監察位於其西設執禮位於東階下近
西西向贊者謂者贊引在南差退北上設宗
親及文武百官位於外庭文東武西俱每等
異位重行北向相對為首宗親每品班頭別
設位大君特設位
於正前監察位二於文武班後北向陪其後

設門外位大君以下及獻官諸執事於中門
外道東重行北向西上其日丑前五刻丑前
即三更二點內侍整拂靈幄典祀官殿司
各帥其屬入奠祝版於靈座之右有堪卒哭
設香爐香合并燭於靈座前次設禮饌見左
設尊於戶外之左置盞三於尊所前三刻宗
親及文武百官具衰服練後具練服祥後具
皆就外門外位大君以下及獻官諸執事
具衰服內喪自練後至禫前獻就門外位盥
設於中門外獻官前一刻執禮帥贊者謁者
諸執事盥手而入

贊引先入殿庭重行北向西上四拜訖就位
贊引引監察及典祀官大祝祝史齊郎內喪
宮闈入就殿庭重行北向西上執禮曰四拜
贊者唱鞠躬四拜興平身凡執禮有辭贊者
監察及典祀官以下鞠躬四拜興平身贊引
引監察及典祀官以下各就位引儀分引宗
親及文武百官入就位次引大君以下去杖
入就位大祝陞自東階詣靈座前開匱捧出
虞主練後則設於座覆以白紵巾內喪則宮
紵以青設几於後謁者引初獻官亞獻官終

獻官入就位執禮曰哭練後無哭贊者唱跪
俯伏哭獻官及在位者跪俯伏哭執禮曰止
哭四拜贊者唱止哭與四拜與平身獻官及
在位者止哭與四拜與平身先拜者與祀官
殿司進膳訖執禮曰行初獻禮謁者引初獻
官陞自東階詣尊者酌酒執
事者以盞受酒謁者引初獻官入詣靈座前
北向立贊跪執事者一人捧香合一人捧香
爐謁者贊三上香執事者奠爐于案捧香在
奠爐在西東向執事者以盞授初獻官初獻

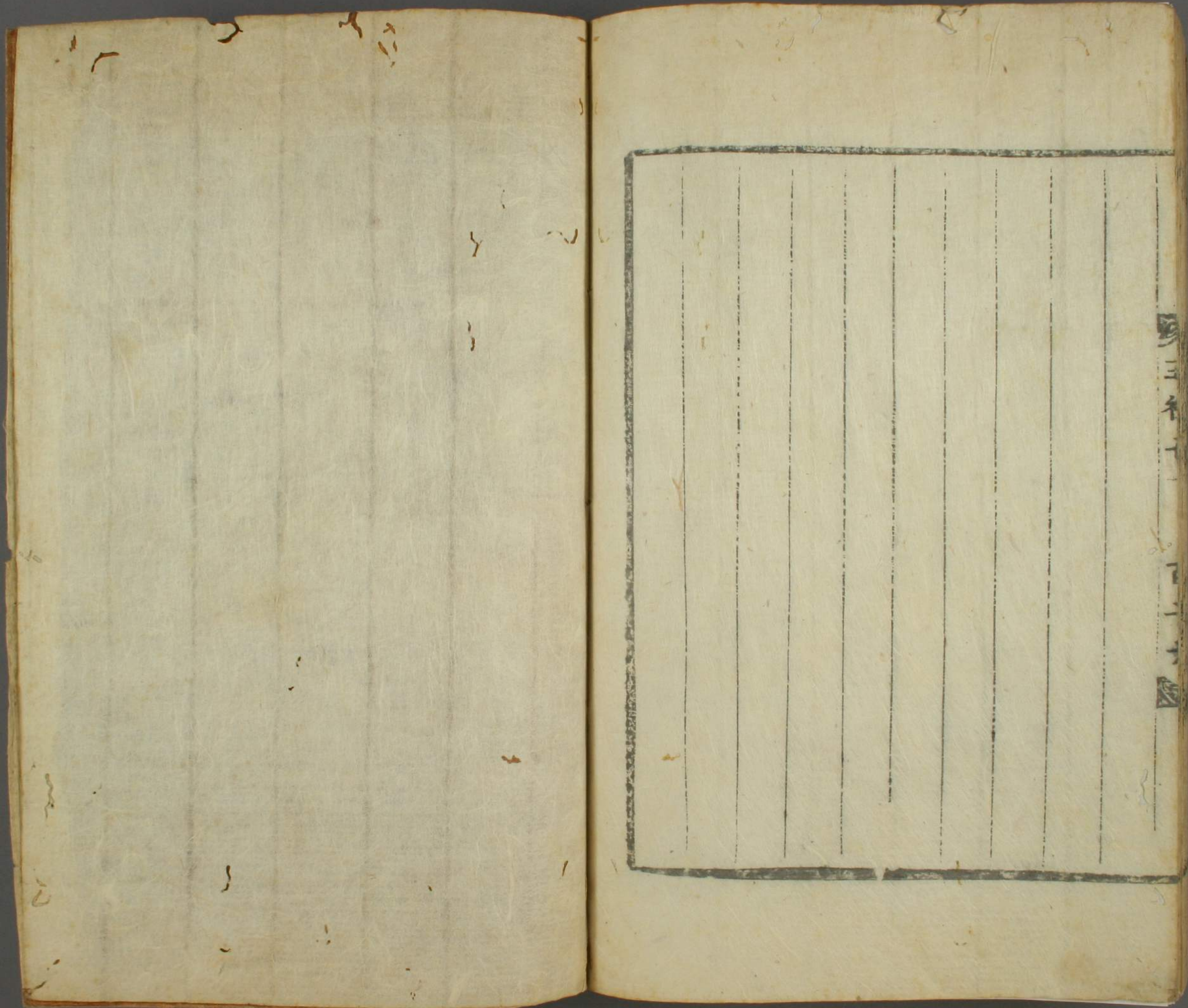
官執盞獻盞以盞授執事者奠于靈座前謁
者贊俯伏與少退北向跪大祝進靈座之右
東向跪讀祝文訖平哭前大祝進靈謁者贊
俯伏與平身引初獻官出戶降復位執禮曰
行亞獻禮謁者引亞獻官陞自東階詣尊者
西向立執尊者酌酒執事者以盞受酒謁者
引亞獻官入詣靈座前北向立贊跪執事者
以盞授亞獻官亞獻官執盞獻盞以盞授執
事者奠于靈座前謁者贊俯伏與平身引亞
獻官出戶降復位執禮曰行終獻禮謁者引

終獻官行禮如亞獻儀訖引降復位執禮曰
哭贊者唱跪俯伏哭獻官及在位者跪俯伏
哭盡哀執禮曰止哭四拜贊者唱止哭與四
拜與平身獻官及在位者止哭與四拜與平
身謁者引初獻官以下出引儀引大君以下
出次引宗親及文武百官出贊引引監察及
與祀官以下俱復拜位執禮曰四拜贊者唱
鞠躬四拜與平身監察及與祀官以下鞠躬
四拜與平身贊引以次引出大祝納虞主如
儀內喪則官執禮帥贊者謁者贊引就拜位

四拜而出典祀官殿司各帥其屬徹禮饌大
祝捧祝版瘞於坎若內喪在先別獻官諸執
十三月祥後祭服淺淡服十一月練後祭仍舊服
後祭服祭服用樂無樂則有故福

國朝五禮儀卷之七

五禮七 百十六



三
十
一
一
一
一
一
一
一
一
一
一

