

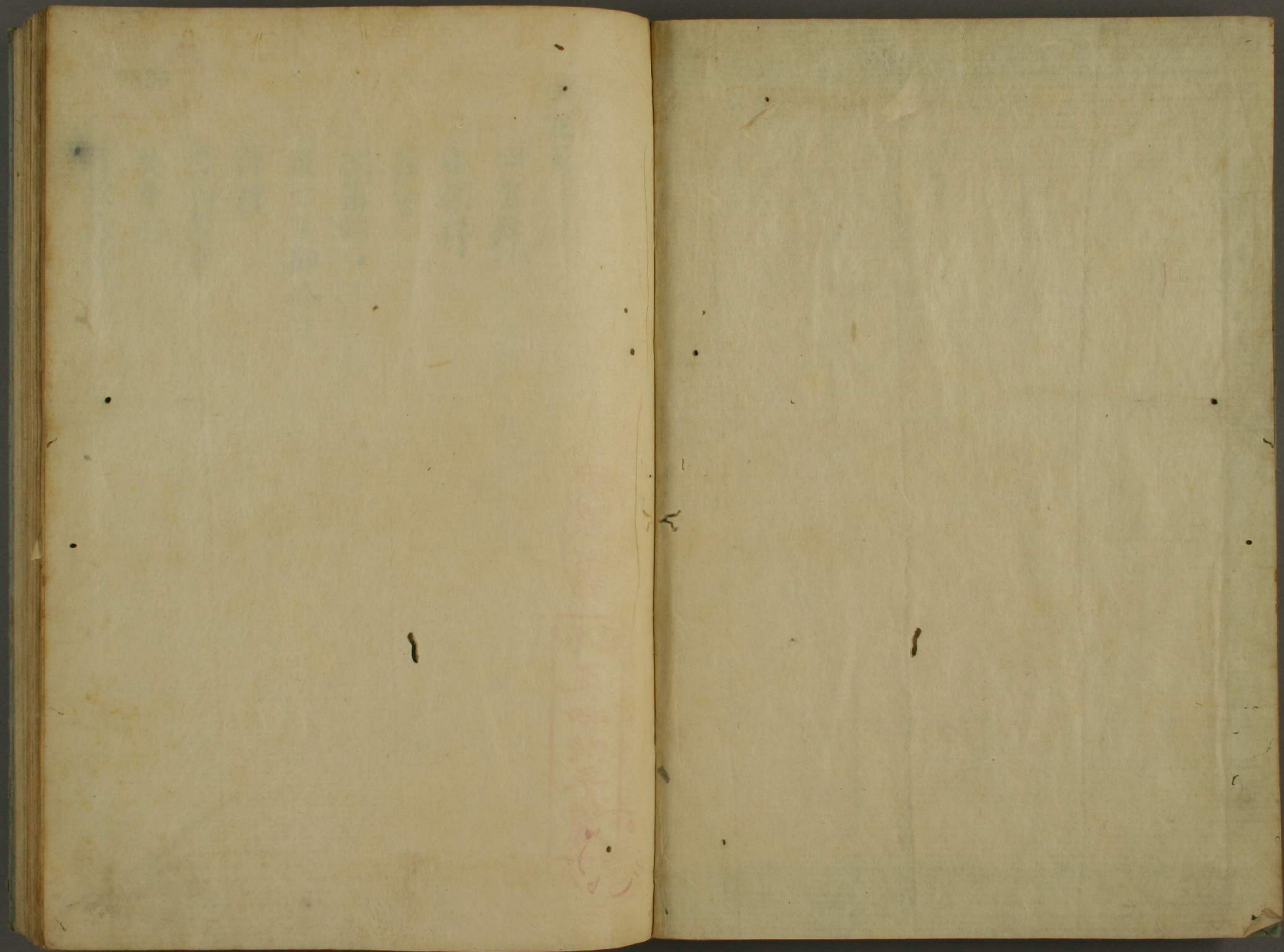
近代年中行事細記

73

6280









73  
6280

正月

四方拜

小朝拜

節會

披露始

後七日御修法

諸禮

白馬節會

奏事始

踏歌節會



去五味均平藏





御會始

晦日 毎月

護持事

二月

春日祭

水無瀬殿御法樂

聖廟御法樂

三月

東照宮奉幣弍遣日時定津儀

四月

松尾祭

勅裁

五月

六月

聖廟御法樂

七月

八月

九月

十一日例幣

十月



十一月

春日祭

十二月

内侍所御神樂

近代年中行事細記

恒例



四方拜催方條二

諸公事早忝事奉行  
外稱職事一例也

兼日奉行職事候関白里亭申可被候御裾之

由 関白為不忝藏  
人頭勤仕之

次御劔次將脂燭侍臣早忝等以一通催之

内ニ以白  
紙告之折

也紙三折

兼日御劔脂燭等之侍臣記折紙備

天覽以御點催之

石之輩現所勞者  
重奏其余同右

脂燭侍臣等之負

數應 天氣



御劔

朝臣

脂燭

朝臣

折紙之躰也

備 天覽

自義應至萬治寬文

新院御在位之比奉行職事

散狀等直傳

天覽不窺御劔之次將園白之餘事同前

|    |    |    |    |
|----|----|----|----|
| 御劔 | 朝臣 | 脂燭 | 朝臣 |
|----|----|----|----|

中右記

康和四年正月一日四方拜頭中將家政依候御衣後藏人少將師重候御劔

薩武記

應永廿五年入御之時頭弁取御沓藏人傳之獻之退下每度引裾次入御

信記

文龜四年四方拜依公人遲參天明以後出御猶取脂燭云不可然但入御之時候御後職事之後云是又如何無役者可退出事也奉行頭右中弁賢房朝臣

同記

永正十六年四月拜天明以後候脂燭不可然雲國抄云不及遲明之時或脂燭此分者不可候脂燭之奈分明也

基記

永正五年四方拜內豎不忝出納補其闕云先年度二有此事如此也

薩戒記

應永廿八年今日二蝕也節會以下延引先例也於四方拜者先例猶有出御被停止云如何應永廿年同廿一年共元日蝕也件年依代始被擇日次被停止強不依日蝕元今日停止如何可尋也

一止記

永正十六年正月一日四方拜宮中穢中也出御如例又江次才穢中出御多端云



同記

永正十五年四方拜兩儀軒廊下陳才二屏風從階間出御經長橋紫宸殿  
西庇亦渡御右少弁資定未進褰御簾供御草鞋今日職事一人也仍兼置傍  
執御裾了西階破損大狹步也仍御草鞋脫于階有降御堅固內  
內奉行當座改實也

内解索文

四方拜 出御為漸劍下有御參被

作如依宿紙拂塵入儀

月日 名

中

出

或記曰

羽林頭有之者必可候之間早參外別不可催也不然之  
時可催他次將凡御劍不被熱事也左右不可相觸之實  
首經歷之仁納言子孫下可然輩可催之無其人者先可  
候脂燭之由催之臨期御劍之事仰之故實五位  
候之規摸事也云

四方拜 出御脂燭下被

宿紙拂塵間

月日

名



稱号 中於廣  
 一 侍從廣  
 一 少於廣  
 一 死之儀 侍從廣  
 一 極 爲 廣

贈稱 一人較之多少 一人五人 一人十人 不可從何宜其經  
 爲人 贈稱 勳 侍 事 洛 非 定 儀 然 他 代 之 經 以  
 其 觸 也 本 於 其 中 儀 節 儀 節 之 言

内觸折紙圖三折有包紙

|  |           |    |    |         |
|--|-----------|----|----|---------|
| 長 下 列<br>二 三 四 五 六 七 八 九 十 十一 十二 十三 十四 十五 十六 十七 十八 十九 二十 二十一 二十二 二十三 二十四 二十五 二十六 二十七 二十八 二十九 三十 三十一 三十二 三十三 三十四 三十五 三十六 三十七 三十八 三十九 四十 四十一 四十二 四十三 四十四 四十五 四十六 四十七 四十八 四十九 五十 五十一 五十二 五十三 五十四 五十五 五十六 五十七 五十八 五十九 六十 六十一 六十二 六十三 六十四 六十五 六十六 六十七 六十八 六十九 七十 七十一 七十二 七十三 七十四 七十五 七十六 七十七 七十八 七十九 八十 八十一 八十二 八十三 八十四 八十五 八十六 八十七 八十八 八十九 九十 九十一 九十二 九十三 九十四 九十五 九十六 九十七 九十八 九十九 一百 | 四方拜<br>出所 | 御劔 | 月日 | 稱号 中將 廣 |
|--|-----------|----|----|---------|

|           |          |                         |
|-----------|----------|-------------------------|
| 四方拜<br>出所 | 月日<br>名字 | 〃 〃 〃<br>〃 〃 〃<br>〃 〃 〃 |
|-----------|----------|-------------------------|

一通案

懸帟云

依高早有真草之異

執啓執達之字貫首用之欵



止

函點うと存念流也

写方拜 出漸可令作漸劔給志依

云云執路如件

月日

石少弁

写方拜 稱号中将殿

出漸可令作漸劔給志依

云云執路如件

月日

石少弁

達々々々五位職事五位作左  
用之

写方拜 稱号中将殿 各一通

出漸可令作漸劔給志依

云云執路如件

月日

石少弁

写方拜 稱号中将殿

一通書様

一通書様、奉行職事、未拜賀  
用白帟云々



宿紙  
或紙屋紙  
ト云也

康親記

四方禱了令儀紙  
看依  
天章親蓮此件  
十二月廿八日  
中山少将殿

右少将伊長

得之了中將殿

四方禱 出衝  
可令儀紙  
之青  
天章親蓮此件  
能破此件

懸紙

一週分紙

一週分紙

一通無裏紙懸紙  
計也搥ら後上之方  
以小結ニラ故実ホ  
有數多日野家上  
ノ方言結之勸修寺  
家上下ヲ結也

四方禱

出衝之儀儀紙

天章親蓮此件

月々

右少将名字

以俗判稱草名  
華老四位五位  
華名

極着房

有兼官者書之假令  
人申替此紙の件  
四方禱了少将  
一通筋通一通  
早奉一通云  
及以身遣之

四方禱

了之早奉紙仍紙破此件

月々

右少将名字

得之了頭并殿

頭中將口云

四方禱了之早奉紙仍紙破此件

月々

右少将名字



右中并版  
右少并版  
極古少并版

谷一通完

寫方詳丁被早泰之極如序

月日

極少并草名

極之獨版

源之家人版

源之家人版

新之家人版

谷一通完

寫方詳丁被致中少之極如序

月日

極少并

極之獨版

石一通付極之獨丁之字出納是謂家人之權迫代  
極之獨不付一通於出納以少紙示遺之石子細款

地下催方

藏人方之納 官方 官勢 外記方 大和記

寫方詳丁被丁被丁被之極如序

月日

官之草名

口位史版

官勢五位者大史史十書近叙四位者新四位史位  
書之官勢及故障者右右少史兼可同  
聞其人也



四方拜 御殿 中 妙法之伏如修

官署名

口位之外他及

近代四位二字不云之也

他下詔後

公納

清涼殿御裝束并殿上等裝飾

掃部寮

延道布草并庭上御座御屏風等設之

木之寮

掌灯脂燭御明御屏風花炉庭燦燒之御明花炉御屏風之内設之

女孺

清涼殿掌灯ヲ檢女孺者出納催之謂主殿女孺

南座

燈階近代謂懸燭其非也

内豎

御草鞋

修理職

巧橋兼日調之

夕拜云四方拜 諸司 書司 内務寮 木之寮 掃部寮 主殿寮 納殿

構庭上御屏風之事

往古謂被用於大宋御屏風依小近代用他屏風奉行職事内ニ下知干極臈令渡御屏風自中階下至御屏風西頭敷延道

江抄云

室内南殿御殿通用之時南殿設座間屏風東面為御道云

圖十三云

四方拜小朝拜依日次今年不宜無其沙汰外記注進例如此治曆年正月一



日被止四方拜依代始九欠目也近文元年正月一日被止四方拜并小朝拜  
依日次不宜也寬治元年正月一日被止四方拜小朝拜依凶會日也仁安四年  
正月一日被止小朝拜依日次不宜也兼久四年正月一日被止小朝拜依凶會  
日也壽永三年正月一日被止小朝拜依代始日次不宜也兼久四年正月一日被止四  
方拜小朝拜依代始日次不宜也

江云  
代始忌欠日不被行注云治曆五年應德四年云會日設座依幼主無所拜云  
同  
幼主設座不拜云云

### 四方拜次序

主殿寮供御湯

近代主殿寮不供之內御沙汰也但每日之御湯從溫明殿供之今日亦同前

鷄鳴掃部寮奉仕御裝束於清涼殿東庭先敷葉蓐其上

敷長筵其上立御屏風

御屏風負板不定

設御座三所

委見繪圖

寅一刻出御

御袍黃櫛漆

關白被候御裾

為不忝者貫首勤仕之

近衛

次將取御劔

畫御座

前行

主御左橫行

侍臣取脂燭前行

主上御右

下臈為先六位藏人持御笏

極薦申出御劔御笏或管等勾當內侍於議定所被傳之於極薦令或管

次下出納御笏傳至

主上御服之間置御劔於畫御座極薦守護之云云

御屏風之中入御之時授御笏於五位職事則獻之

御屏風

職事獻御笏之時令御扇取改還御之時亦如此貫首候御屏風邊窺入御之鉢此御劔次將持御劔候御屏風外邊脂燭侍臣等廻方橋之北方居



次御所作不還御

如坐御

江抄云

南第三間注云謂階間也依為曉更事不上御殿障子但上御出路一間也  
清涼殿五箇間以北第一間為額間以第二間為晝御座間平家況用第一  
二間之說云々

雲云  
口傳云內裏或四方拜簾拂夾筆秘說云々或又二前日夕歎或於御前  
書咒文押御笏可隨時宜云々不及還明之時或候脂燭云々

同私云  
御父母御現在之時不可有陵座也云々

賢松  
雖御兩親御現在設山陵之座有御拜 法皇御代以後如此但雖設  
御座不可有御拜事歟 後光院御流歟

江抄云

持式管注云  
旧說式管或出御以前先置御座前云々有機之時置件  
机上歟

江云  
御咒文之事若無暗誦者注折紙可稱御又有押御笏之流歟

雲云

撤御裝束

江抄云

凡為職事之臣已下皆伺候云々事了之後各退出六位下為二人不出云々  
每段兩段再拜注云或云天地四方之神皆再拜者是每段再拜 惣謂兩  
段再拜也云々然云荷前或兩段再拜者非是拜二陵忌拜十陵也又諸  
再或多有此又本朝之風四度拜神謂是兩段再拜本朝再拜云々矣三堂及  
庶人四度拜元仍稱兩段也天地四方依唐云風只用再拜陰陽家諸祭如之三陵任  
本朝例各兩段再拜也又天神拜屬星又可有由循依此不設御座於  
一所歟云々

小朝拜之式

御殿御裝束諸卿  
系列之躰見圖

諸卿以下列立了場代東上  
北面

第一人令藏入頭奏候之由

其儀申次藏入

出向第一

一人於沓脫出納持

下裾空手職

事不取笏衛府不帶劔歸出持職事取笏衛



府帶劍

第一人氣色申次或請氣色歸

九迴

次御裝束

垂母屋御簾斬定撤御座敷二色綾透代立殿上御倚

子 如主之時御倚子前置美足長一尺六寸許  
高廣五寸許木押赤西面錦者也云々

次出御

位御袍御靴幼主絲鞋御靴  
貫首奉之雖五位奉之也

次藏人帰出告出御之由

此時衛府帶劍  
職事持笏

其儀御裝束出御了經上戸進了場代向第一人

告聞食由

也代氣色  
許也淺揖

第一人答揖

深

申次經本路退

次諸卿以下次着進列立東庭有列揖

但殿上人  
無列揖

兼日撤長

橋為公卿恭參進之路北上四面諸卿一列

恭

第一人當御座

立若人數多時漸二北進重行四位五位一列六位一列

同之

次拜

舞

先二拜置笏受令忘却者當平緒垂可流落之謂笏欽立左右石左

居左石左取笏二拜居時先右足起時先左足起而此告事自上座  
屈自下座起

九条殿記云凡拜時先突左膝是為令懷中扇置帛不落云々

次拜舞了自下江隔經本路退出

諸卿有離  
列之揖

江云

里内之儀雨降或止之或有之

私云

或人云元日為當番者不恭院拜凡小朝拜之時相加云々

或記云

小朝拜及非公事兼不及催者也執柄以下諸卿奉節會人二列之  
臨期皆頭作六位兼揖御殿御裝束了出御以下令申沙汰也先  
例必非頭申沙汰節會奉行職及相兼事亦有之又雖不恭節會恭



例小節拜受古今之例勿論別又註之云々

此云 祀王雖有上大臣令儀之有右子拜觀竟者更不令奏及由奏右子拜舞退也後了申奏進又立御侍子於御帳内云々

此云 御侍子此於御撤畫御座其跡立御侍子或説之於廂之間階云々皇太子參上時立御帳中云々

此云 凡列離列皆不拜拜禮例歟云々

此云 雖為人頭依位階立也代貫首亂位次立上然則非職殿上人不倒小節拜月輪禪閣當職建久之凡任本式被召加非職者客也代職受之外不可立之由存之其謂

貫首被那云 内府又被令云小節拜并院拜礼頭依位次列立人下於閣向家拜礼者不論位階列非奏議之上也小節拜礼職上屬不立受依立頭上無骨也也末非職強不立也於院拜礼者必位階下屬頭列教筆之下イニニキ又必可立也先達皆立云々

注云 亞相經云云位階相當十人以下者不可立イククサカリ天立古又無便宜之故也云

元日即會催方條二

兼日內二依御氣色窺定散狀或先候閣白之里亭  
依命定之其後備 獻覽當時依幼主無出御覽文四年之節會散狀旧冬十二月十四日有官位之御沙汰

法皇 新院御幸在太臣房輔公前於政康道公武家傳  
奏勸修寺前大納言 經廣 飛鳥井 雅章 被候御沙汰畢

前撰政被申可被定三節會之散狀之由 法皇仰云在府  
經廣 雅章 亦於便所可定之各蒙 仰於休所被

定散狀元日節會奉行廣橋頭在中弁貞光朝臣白鳥  
節會鳥丸頭右中弁光雄釣臣踏歌節會在中弁方長



百老傳云散快之夏以高檀紙大鷹也被潔 宸筆被  
 仰出者也近代職古又各書付之備 天覽受御  
 點相定

散快之圖 宿紙三折也 或厚紙

藤戒記  
 葉室家說曰法  
 帝之  
 廣光云  
 散快書札凡以  
 公方執柄內弁  
 兩局出納不其外  
 隨而之去遣之也  
 同  
 御點三尼近也  
 右也取上被遣之  
 職受八次物上  
 尼石上者也取八  
 又出御點去載  
 人有之可依或  
 流年

|     |     |     |     |     |     |
|-----|-----|-----|-----|-----|-----|
| 公卿  |     | 大納言 |     | 右   |     |
| 大納言 | 大納言 | 大納言 | 大納言 | 大納言 | 大納言 |
| 大納言 | 大納言 | 大納言 | 大納言 | 大納言 | 大納言 |
| 大納言 | 大納言 | 大納言 | 大納言 | 大納言 | 大納言 |
| 大納言 | 大納言 | 大納言 | 大納言 | 大納言 | 大納言 |
| 大納言 | 大納言 | 大納言 | 大納言 | 大納言 | 大納言 |

大納言以上首稱位  
 新位之乃御之稱新  
 若字之身才初之列居家及  
 二三輩者不書一人之時加若字  
 係家因之兼中將三木孫石  
 四位三木八名宗終位三木字不出之  
 雖有四位三木兼官不書兼某終位  
 上去也三位三木有兼官者兼官也  
 也弁者謂裝束使也若及兩儀  
 之時奉內弁作之洞而係裝束  
 三節今五位職事三人一人充次  
 弁備之  
 從是裏也散快之新改將之原不可  
 出也  
 脂竭負教可依時宜也  
 或散快不載



兼日奉行職事向大后之室亭申可為内弁之申款

踏歌節令内弁及關如以  
必不可有御系之由被作也  
滋恐清之

久秋夜

宣秀

奉行職事於里亭呼兩方之見散收巡以遣散收於兩  
局款可依内直

當日原於右之散快備 散覽 以便直侍 散快定後内之相

觸之新續在厚紙三枚有裏紙

公卿内觸之圖 小納之許之内觸之圖

宣秀記

舞目錄之事  
无

喜春樂 團亂旋  
太平樂

右

白濱 百鳥蘇  
長保樂

一此舞之目錄宿  
紙一枚ヲ折テ如  
此去テ當日於御  
下下官勢ノ下  
知也

|  |          |
|--|----------|
| 之ノ節令 御奉<br>之ヲ被 伊勢<br>宿快拂底ノノ方<br>之内ノノノノ | 十一月廿五日 某 |
| 控大納言殿<br>新大納言殿<br>殿乃納言殿                | 十一月廿五日 某 |
| ノ中納言殿<br>ノ中納言殿<br>石穿相ノ中納言<br>ノ中納言殿     | 十一月廿五日 某 |

雜為四位三  
木内觸之  
時以此三石  
有兼官也  
用兼官也

|  |          |
|--|----------|
| 之日節令 御奉<br>之ヲ被 伊勢<br>宿快拂底ノノ方<br>之内ノノノノ | 十一月廿五日 某 |
| 控大納言殿<br>新大納言殿<br>殿乃納言殿                | 十一月廿五日 某 |
| ノ中納言殿<br>ノ中納言殿<br>石穿相ノ中納言<br>ノ中納言殿     | 十一月廿五日 某 |

女官長平  
ノ三系乃  
少納言之  
乃也余  
准之



次將許內觸之圖

脂燭內觸之圖

|         |         |
|---------|---------|
| 之曰節令下為  | 或二為治將御  |
| 珍物也     | 之也      |
| 信如之宿海押庭 | 信如之宿海押庭 |
| 十二月廿五日  | 十二月廿五日  |
| 稱号中將殿   | 稱号中將殿   |
| 少將殿     | 少將殿     |
| 中將殿     | 中將殿     |
| 少將殿     | 少將殿     |
| 少將殿     | 少將殿     |

|         |         |
|---------|---------|
| 之曰節令下為脂 | 或丁為脂燭   |
| 燭中未也    | 之也      |
| 信如之宿海押庭 | 信如之宿海押庭 |
| 十二月廿五日  | 十二月廿五日  |
| 稱号中將殿   | 稱号中將殿   |
| 少將殿     | 少將殿     |
| 中將殿     | 中將殿     |
| 少將殿     | 少將殿     |
| 少將殿     | 少將殿     |

中右記  
 長元四年正月十二日節令下少將殿宿海押庭中將殿良賴云川津御上之時  
 惟少將殿在次於宿海押庭之上矣

元日節令事 廣光御御教書未云

催等兩目

諸卿受 少納言受 辨受 次將受

以上被載御點可相催也凡執政臣丞相中御點者職受  
 罷向里亭可相催之云又有故障者以清具可中也又御  
 點遲之時元申內弁御點早相觸之政實云々

宣命事 作大內記 下知極臈事 職事早忝事  
 立樂事 官方催也不及 諸傳同 藏人方出納之响兩局相觸  
 之間不及催之者也云

今業私云 劍室內侍威儀命婦之事內二句當內侍近申入置也但依為女中之儀不知其人事也縮兼用之所劍室內侍者於臺盤所差用依是南方副廉



干内三屏風川廻置也威儀令婦者  
從御内儀有用之出内也

一通案

之方節令所奉事下承存以所記敬懷進之方  
且云之方件

且言上如件後園津忠清玄石見落成記

十二月廿日

尾中弁某奉

進上控方納之方

懸代申云

追言上

所記之方必下之存知所也

之方節令所奉事下承存以所記敬懷進之方  
上控方件

十二月廿八日

尾中弁某

謹上 稱号中納云廣

懸代申云

追言上

所記之方

之方節令所奉事下承存以所記敬懷進之方  
碓之件

十二月廿九日

尾中弁某

謹上 稱号中納云廣

懸代申云

追言上

所記之方



之有若此等下之各樣給名依 云云子親達少作

十二月廿八日 尾中并某

河上 稱号少納之度

之有若此等下之候陣給名依 云云子親達少作

十二月廿八日 尾中并某

河上 稱号中納之度 各一通宛

之有若此等下之早急給口批達少作

十二月廿八日 尾中并某

河上 頭中將度 各一通宛

之有若此等下之致後早急之候少作

十二月廿八日 尾中并某

極高度 云云人日人各一通宛

之有若此等下之候候候候給名依

云云子親達少作

十二月廿八日

河上 稱号少將度 各一通宛



大内記、可付一通也。有落字之旨。若入坊口下。其後  
元日前會。宣揮受例。之存念。如名。係  
執達如件。云云

月日 一某

進之 大内記

元日前會。御奉事。之存念。如名。係  
散狀。進之。旨。且云。云云

十二月 一  
元中并某奉。誠也。詳云

進之 一 大内記

進言

別之。如。然。必。之。存。念。如。名。係。也。如。法。也。

至。謙。忠。詳。云

進書事。強。定。儀。隨。事。賦。宣。之。進。上。也。已。下。執。之。

元日前會。御奉事。之存念。如名。係  
散狀。進之。旨。且云。云云

十二月 一  
石中并某

進之 一 中納言

進言

別之 一 中納言

元日前會。御奉事。之存念。如名。係  
散狀。進之。旨。且云。云云

十二月 一  
右中并某



清上 宰相中將殿

上殿

別

元日節會下之赤澤給衣 云氣執破少伴

十二月 右

清上 少納言殿

一 弁殿

元日節會下之能降給衣 云氣執破少伴

十二月 右

清上 中將殿

一 少將殿

宣令

元日節會 宣令以例下之存念給衣

云氣執破少伴

十二月 右

謹上 大内記殿

元日節會以例下之申沙汰給衣執破少伴



十二月

右

式部卿

元日新會例之儀儀沙汰之儀如律

宣胤記催之字云々

十二月

右

大外記

新口使

私に於新叙去如此可書歟因亦性古有教之時依相叙如此歟蓋内但一人宛や後の位階下去り不其る之

元日<sup>早参り</sup>之儀會下之早参儀の上破如律

十二月

右

謹上

願并

人并

人并

或記云

御殿御装束事

母屋庇卷御簾階左右柱打灯檝供掌燈鬼間北障

子一間開之

内侍為参進路也

近年不然直自簾中南

御藏人令

奉仕之懈怠事奉行職事直申沙汰勿論也

主殿官人兩人候立明事



長橋所上柱掌燈事

於灯械者南座打之於掌燈者女孺供之每度儀也自  
階間內御殿至東簀子并長橋南殿北簀子北面  
西書戶內御後兀子前掃部寮敷筵道

內藏寮供布單事

鈕至內侍扶持夏次將上首二人仰之又雖貫首職事  
扶持之可隨便宜也

脂燭殿上人事次將六位藏人等候之間臨期可相觸  
之夏式宮夏六位藏人持之

御靴夏立位同持之恭御恭

着御二後兀子之儀頭仰藏人取御靴供之期間令  
脫御草鞋御傳六位夏

元日節會次第

諸卿着仗座

諸卿恭尊已後奉行職事委其由依仰始陣

職事仰內弁

其詞內弁一上不仰之

一上着端座領院宮中事故也

薩戒記

仰詞事先例不同也或內弁或內弁仕花山院大相國  
自奉次第內弁被注之今霄頭中將宗繼朝臣內  
弁以仰之

職事之躰懸裾陣不突膝空手蟹步經外辨之

後跪內弁之右方仰其由

行時東向歸時西向諸卿執等不當足不笑膝事如初



内并居向奉之微唯職事退入

次内并移着端座

次召官人二音令敷軾直陣官人懸行于弓來寄皆左陣小庭柱隨便欵

次以官人召大外記

大外記忝着軾而揖

内并問諸司具否

諸司候哉 諸司奏候哉 園柶酒正候哉

外記每度申候之由

又仰云外任奏ヤ候

外記申候之由内并仰云持忝礼

外記持忝外任奏 入管有礼帛

内并披見外任奏

其儀置笏於右膝下引寄管 以左指懸 刷衣裳下管

内披礼紙二部右端シ左サ押折礼紙口左取上文

以右手取上之披見之披見畢如元加礼紙置管底目外

記令退 此管内

次内并以官人召職事

其詞假令頭并此方ホ或藏人并此方ト

職夏来軾

其儀入宣仁門經忝儀後出作合左廻着軾二半程



先懸九膝跪着或逃右膝次起時右廻

侍中羣要云

凡上御於陣召藏人之時官人未告召藏人忝向若未東帶暫留至陣腋先

令官人申候之由隨召忝着膝突云云

先藏人於陣腋召官人同膝突有無是故實也若未敷令催敷而着之縱

雖敷置猶可問也凡上御在此座藏人忝進時忝必宣仁門間內逼東

可脫足北舞足為不交御相之忝也又宰相座疊不踏云云頗可表見

不踏之氣色也雖

越還為失云云

內辨奏外任奏  
乍持笏以左手取直管狎遣職夏方文下方為職夏方

貫首抄云

禪門御命云雅兼卿云職夏以仰詞為大事恒例之全不可失先規也是

最秘口傳云云

此次奏云諸司奏內侍所云云

職事奏聞

其儀以左手引寄管持兩手兼內弁命其詞諸司奏內侍

所職夏受仰稱唯紀經本路出宣仁門經弓場代入

無名門昇殿上當脫入東第二間經上戶慶南經布障子西妻

戶候議定所篋子議定所兼請開白氣色職夏云云直進

置宮闕白前退右廻闕白為不忝者直就內侍奏聞近代奏聞之時

居本座內覽了氣色職夏云云進取之出布障子西妻

戶候其盤所篋子妻戶前跪內侍鳴妻戶令知候之由

臨期以前他職夏催內侍令知可有奏聞之由職事進寄乍持管於左手以右手

開扉東以右手管之入裡上簾推入管近代內侍內



侍請取管奏職事如元内書戶左右居本座後ウニ退御

覽了返給又如元内侍鳴書戶職受進用更如初取

管以右手内書戶左右起座於便所見文上下布障子之文下傍可然欵

方為吾前經本路出無名門入宜仁門如元着靴進管

左右

手

君要云

辭解文君義濃國

奏書古文撰吉書

廣解解文等類

吉日先申執政閱白判解文於文夾跪候便所殿下御目給揖天立天

寄去御座七八計尺

天膝行西三度手奉之御覽閣取文夾天候覽了返

給置文夾天取文

若相去膝行天寄天飯石本所先展懸帟次文

結申隨伴詞

天微音称唯々々之中卷書次卷懸帟天取副文夾天

小揖罷出但无手

文ヲ取右手ニ文夾ヲ取天小揖

退出時加右手罷出於御時内覽之儀如此又經奏聞也云々

奏聞了出陣返下

内并結申其儀置於右方以无手引寄管於管内  
披見礼紙押折取上卷文向奥方開押合當吾前更  
披結申又押合合眼職受或入管文不結申也不結之  
時引寄管取笏氣免但結申之儀常為作法也

夕拜云

外任奏内并於仗座令頭藏奏之入管仰云令候例返給口傳云  
列早速不可下出御臨時下也

職事仰詞

或内并結申職受仰云列内并取笏之後職事  
仰云諸司奏内侍所云々

其詞外任奏列仁諸司奏内侍所仁

或仰云令候列諸司奏受聞食須

謹戒記

奏聞了歸出返給今出川大納云被結之合眼之時職受仰云令候  
列次内并持向奏於前押合合眼之時職受仰云諸司奏内侍所大納言目之



同記

入御之時次將等可忝由職事亦自殿上相催之仍各退陣忝令

或內弁不結申氣色其時職更作之詞

內辨微唯職更退入經本路出宣仁門如初

薩戒記

兩儀時奏於陣後軒下職更俊國出逢奏聞之其躡懸裾出時出於各名門入時同入無名門昇小板敷就臺盤所奏

次內弁令官人召外記

外記忝軾

有揖

內弁押遣宮

外任奏返遣外記後職更召集諸將宜也

仰之詞

其儀如職事

外記稱唯退入

次諸卿仰可出外弁之由

其儀內弁居向奧方仰之其詞外弁仁內弁自陣早

出之時不示外弁欵近代自上首起忝議居殘大臣

內弁起座時忝議聲折

手伏欵 迤右方 程也

各起陣近代內弁於陣

後令休息

近代外弁公卿起陣後上高遣戶於公卿間有獻謝

座時分奉行職更告事由於外弁上首此間職事

催出御二裝束

御裝束兼 調置也

掃部寮敷筵道內藏寮敷布單主殿寮立明內

豎御靴載柙宮候庭上出御臨期脂燭殿上人候

落篋子扶持五位職更奉仕之劍扶持次將一人勤之



近代次將兩人勤仕之吉又不審内侍出之間候箕子  
巡道東内侍先行巡道上左方亦南殿御妻戸外  
東止居也扶持之意趣衣之裳褌或步行難儀之  
時為可扶之也次藏人頭卷御簾之間主殿察進  
脂燭六位藏人持式宮候御共内豎持御靴自庭上  
奉從出御也  
出御降御箕子所路見圖

經長橋自御後北面西妻戸令入給近衛引陣之  
間暫着御北廂御倚子南  
此間脫御草鞋着御倚子藏人頭獻之  
次命婦二人從御跡供奉近代清涼殿上段後箕子之出自北  
秋戸入南殿西妻戸候所帳傍所後

其儀候當間通職事獻御草靴之時自主殿請取脂  
燭谷聲折脂燭ヲ石手ニ持テ上ニ捧前人之冠裝束亦  
可用心箕子降御當間ノ通ニ令出給之時從下臈前  
行脂燭之下方石手ヲ添加御後ノ妻戸ニ入御之時如初以石手捧脂燭  
聲折前行之間脂燭ノシニ長セハ庭上へ可拂落前人之  
裾纓ヲコカサルマウニ可用心也  
階北方以下臈為先  
六位藏人從内豎取御草鞋渡藏人頭ニ持御草  
鞋候簾中関白被候御裾藏人取関白裾先被  
候御簾邊奉行職更候箕子内侍亦示可為前行  
之由

貫首秘抄  
主上出御之時関白下重尻事



近日頭五位藏人或取之或不取之予六位藏人之時問乾家々谷云強不  
取之只行折給所引直也内府被命云我顯隆宗輔頭時初昇取以  
後多見頭五位藏人不云弁官近衛將主上出御之時白取御裾職  
事取鬘白裾天津久事不見不聞也惟方々去夕日全不取云予葉公光  
頭時取之若家礼欵別事欵歲訓云旧例之次笄取之連步之事  
間在之由本所聞也云々  
付内侍女房事  
近衛司付劔壘内侍二人無近衛司職夏付壘内侍也自余女房  
藏人亦扶持近衛司不寄云々所劔壘内侍不備人可在御前  
後但候御裾人非此限脂燭之人不交也云々

次内侍取劔壘經朝餉鬼間亦出殿庇前行

近來次持扶持之

壘前劔後以次將笄一人為扶持

兼示可為扶持之由

近代兩人

但壘

其座近代候御帳傍欵

私近代之躰先劔内侍進行次主上御步次壘内侍進歩此儀尤為古儀欵

次近衛引陣

職夏申此由

次出御之張中

先内侍自御帳東置劔壘於東置物机退候御

帳良息逐

藏人自西置式西机上

以及頭置西

葢

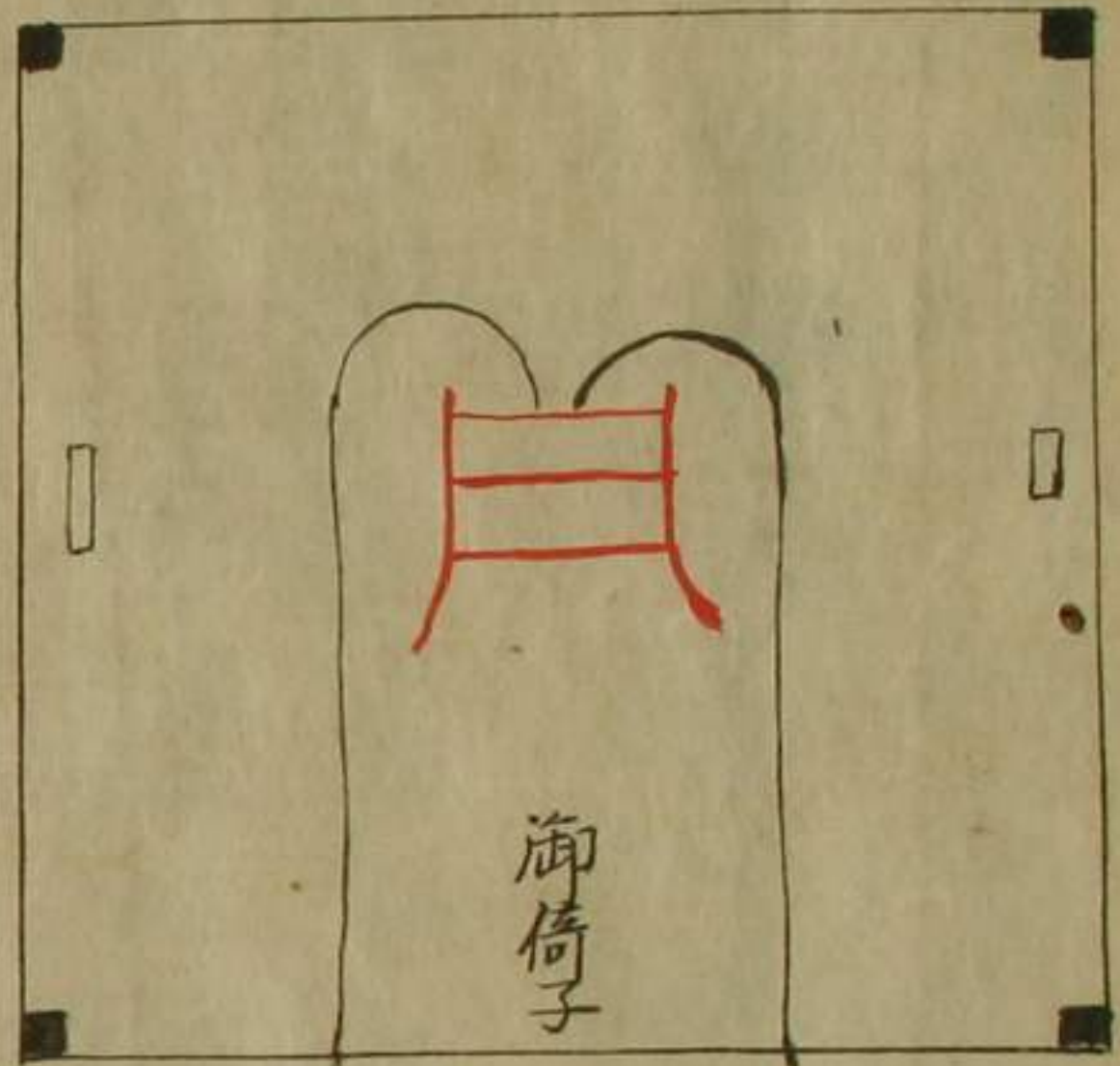
應永廿六正十六出御之裾鬘白御草鞋頭在中弁義資朝臣御靴頭石中弁義光朝臣勤之同日次將入御之時退陣候脂燭之後歸着胡床雅兼降隻兩人也

次着帳中御倚子

自西着所



御帳



着御之躰  
御 襲御椅子之縁ハ  
川掛正儀ニ由リ金ノ之

凡主上者有自座上着御之

藏人頭褰御帳後帳褰御帳之古又無別作法

関白帖置御裾退候御帳東方

近仗称警蹕了立样居胡床

其儀陣了於左右將日月華門下着靴下裾把

样左近揚凡手右近揚凡手样前合可進立

样於胡床之前

出御其躰可聞御靴之音着御帳中御椅子之時可称警蹕

其儀第一一人者依為内侍之扶持之重役第二人上首

之胡床了了了了從了了了了了之也左右同音願座下称

之下和示之儀欽中山說者上首一人計称之於雨後者居于日月華門下也遲忝次將者令府

官人先立样之後着胡床早出者副殿南簷

退出

每度起之時乍立样起也扶持次將着胡床之

夏无將下東階自東階下事非頭儀間可下穩便也經警着胡床右將

下高遣戸經簷着胡床也



陣官申云圍司着座南殿之西簷下軒廊北敷草墊着之

次内并召舍人 二音

少納言相代入月華門就版

陣官申云少納言版御就 御就

此間外并公卿次第起幄 少納言參進之 雁列月華門

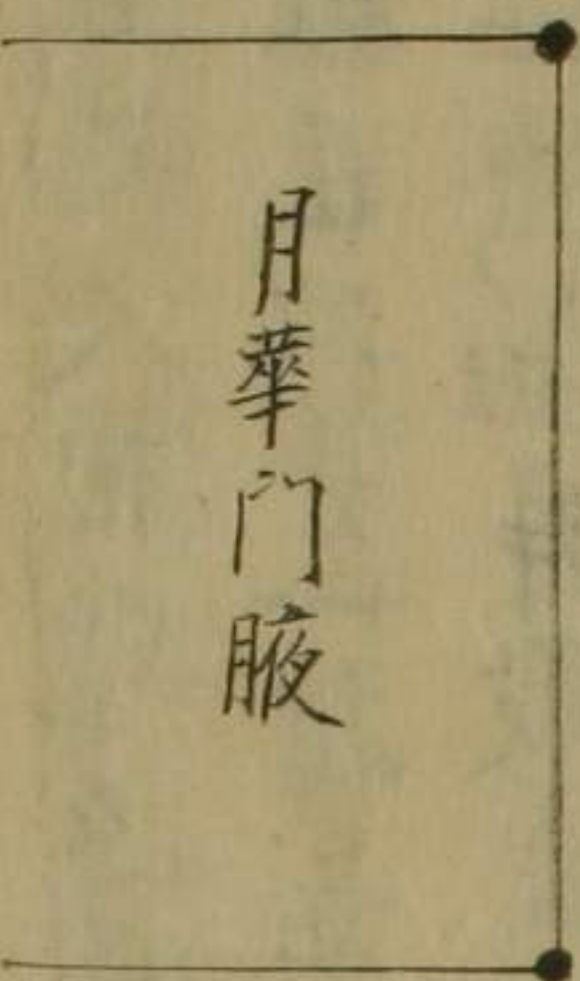
之腋之南第一入腋頭子平頭稱雁列者次第 シメル云之

雁列躰



月華門腋

上首



次内并宣大夫公達召也 一音也

西宮記云大節召刀稱凡以侍從稱大夫云々

次少納言充廻退出喚公卿

次外并公卿入月華門忝列 為白晝者上首人練步

陣官申云公卿御忝列

諸仗起 尋常版南去二丈當南階西

次内并宣敷子 一音 謂敷子者諸々可昇堂上之由也



次群臣再拜

跪先石起先无  
謂之躡謝座

次造酒正持空盞授外弁上首

其儀酒正祀空盞出自軒廊西第一間移進跪授

空盞於貫首人<sub>三</sub>之相跪<sub>酒正跪</sub>也置笏於石取

盞不取盤酒正經石仗南頭之間乍居小拜<sub>群卿猶</sub>立不拜

畢立<sub>先无</sub>群臣相共再拜<sub>謂之</sub>更起酒正又來跪上

首之人相跪返盞酒正退歸之間取笏乍居小拜起

次群臣次第一揖无廻聊斜乾行<sub>不入夜者上</sub>入軒廊<sub>軒廊</sub>

<sub>ノ二間ノ柱</sub>昇殿着座<sub>端座人入西廂西面妻戸</sub>諸仗居<sub>奥座人入西廂南面妻戸</sub>

次陪膳采女撤御臺盤肥<sub>采女内ニ坐納</sub>遲ニ元時内弁

催之 其詞御臺盤肥トレヤ

次内膳進立南階供晴御膳

遲ニ之時内弁下殿催之<sub>宿老人或仰</sub>群臣諸仗立<sub>采女</sub>

簀子東西相分供之中盤八肥供陪膳采女  
即候御前草墊也 並代祢草墊者田座也每供内弁<sub>其詞四</sub>回之<sub>種ハ進</sub>

又下或御膳  
物ハ進ヲマ供<sub>不</sub>君<sub>羊</sub>臣<sub>居</sub>

次供腋御膳<sub>自東階</sub>君羊臣不起

先饅子 黏臍 饌籩 團喜

内弁問云次筭物ニイリスヤ

次臣下覬純

内弁問采女覬純ハニイリスルカ或不問之



遲々之時内弁下殿自几子上方百廻秘詭働之退立軒廊東一間  
仰内暨一人忝進之間内弁復座

次忝議申上大弁催之不候者他最未申之

乍居正笏捻腰以上居向内弁方小揖

内弁候 天氣乍正笏頰向良候 天氣

次御箸下以御扇令鳴之給 臣下應之

捧笏於右尻下或倚立笏於其臺盤足取箸横置器 簾不立

七例也

次供咆羔便撤索餅 不賜臣下

内弁問采女アツモノハマイリヌルカ

次供御飯

内弁問御飯進リタルカ

次供進物所御菜二盤

内弁問進物所御厨子所供ヌルガ進リヌルカタルカ

次臣下飯汁便撤餛飩

忝議申内弁々々申上同前

次御箸下

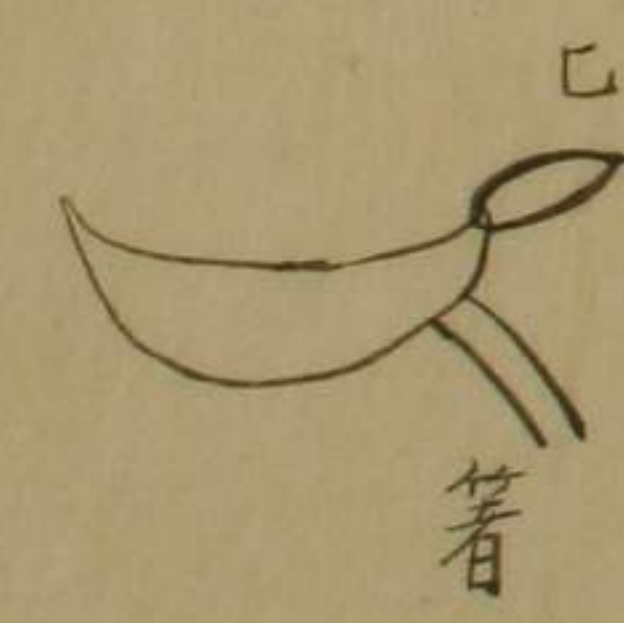
臣下應之置笏立箸内方立也外

次供三節不賜臣下

首書二 一番 威儀御膳 南階



説く不同



箸



馬頭盤七節

御箸

四種

串鮓

二番

小鮓魚

羹

御高盛

銀匙二杯

鮑御羹美二杯

三番

御飯

鮑御羹

四番

御飯

鮑御羹

御飯

鮑御羹

御飯

鮑御羹

御飯

鮑御羹

御飯

鮑御羹

御飯

鮑御羹

御飯

鮑御羹

御飯

鮑御羹

御飯

鮑御羹

干鯛丸物一杯

御酒盞

東階

刺物干鯛

鮑

南階

南階

南階

此次臣下銀匙

南階

南階

鯨平盛

鯛御高盛

小鮓魚

丸鮓魚

御飯

御汁

御汁

御汁

御汁

白餅

一

三節御酒

八番

小鮓魚

三

索餅

海胤腸桶一

鯛高盛二

窪土器二杯

同

東階

東階  
此次臣下飯汁

南階

南階



鮎海胤 高盛 二杯  
平盛 二杯

此次臣下一猷  
南階

十一番  
醬 四杯 二猷  
菊形 四杯

此次臣下二猷  
南階

醬 一杯 三猷  
鯛 一物  
高盛 一杯  
平盛 二杯  
菊形 二杯

此次臣下三猷

次供一猷

内弁三節即一猷八進又ヤ

次臣下一猷 屋三時催之

酒正勸奠座自座下方取盃以瓦手取盃取渡右手

手飲之北座准知之 奥内座勸之

次國栖奏 内弁自降殿催之礼也而宿能大臣或仰恭議催之請内弁余之作法同御酒初使下殿催作法同弁之作法欵

私云 謂國栖者樂人一人假南階砌下奏歌笛也苗雙調音取

内弁板箸 不板 取笏起座揖右廻下殿立軒廊一間以

陣官召外記仰其詞國栖催也 外記称准 外記軒廊一間計出向南

其詞云國栖ニイラフク 昇殿復座 立箸

次二猷 賜臣下同采牙

次奏御酒初使

内弁板箸取笏立座前 良向 磬折申云大夫達御酒

給ハシ申テ居



西宮記云

政禪門作云泚酒和使作詞近代人々大達三泚酒太末ト云詞之音  
ヲワキ揚リ作是赤口傳太末トイフ謂濁加之テ可作云々

### 召外記

入夜者先間在座叅議於傍座人正笏召之叅議  
起座磬折微唯揖右廻出南庇經端公卿後立内并  
押北座人者右廻出母屋北第二間并西庇南面妻戸入  
南庇西妻戸經公卿座後至内并坤去五尺許立  
揖或不揖 内并願云大夫達 御酒給 叅儀微唯揖  
右廻出山南庇西面妻戸降西階 副北 立軒廊間 与柱平  
召外記仰御酒勅使交名可進之由外記進交名西

大夫各二人一寸八分許切  
帛書之振短不在右分也

### 叅議取之懷中

或撤木夫名夏取副笏堂上於西  
妻戸邊撤木懷中或又不撤

取副笏進拜了起座之時於  
右妻戸邊撤不懷中歸本座

### 歸進立南箕子西第二間西邊

東面有揖 召侍從 正笏願見也先願見日華門方是召侍從也次願  
或不揖 見月華門方是石侍從口傳先淺願了正面次深

願尚立

### 右廻復座

### 次三献

賜臣下向采女

### 立樂

胡飲酒破 着衣冠

酒胡子

近代如此強非定儀欤

### 遲々之時内并下殿催之

宣永乃記云

元日節會有舞例古又 文永五年元日節會舞至之  
左石歲示 賀殿 陵王 石地久 延衣樂 納蘇利

舞樂進年如形々條不可條々度如式可施其由之傳々之裝束  
者自鳥羽及被備後之同八年 同九年



西宮記云靴懸之尻或脫靴居座云々

次内弁拔箸取笏下殿經軒廊西間着陣端南面不揖不脫靴左足踏地右足

引上之召官人令敷軾便仰内記宣命可持叅之由其詞内記宣命持

引寄裾内記持宣命持杖黃紙就軾若寄杖内弁置笏奥

參レトノイハ以左右手拔取宣命見之如元卷之置前取笏目内

記令退

江云内記奉宣命江云見畢返給若降雪之日宣命加雪毛降字云々

次内弁召官人仰外記可召之由或仰外記見叅可持叅

之由用此儀外記二通侍從見叅非持杖持叅内弁置笏奥此間宣命置

笏上之由以左右手拔取文置前披礼紙披見二通卷籠

一懸紙返賜外記取之排鳥口



文杖宣命見叅排鳥

次内弁又取宣命給之外記取之排同杖片鳥口見叅片鳥口宣命縱排之

退立小庭

次内弁起座不揖經本路立軒廊元子前南面外記相從

持杖内弁拂笏取杖未昇西階副南欄自篋子北行入

西庇南面妻户先元北行入母屋北一間副賢聖障子

東行自西第二間西柱下斜坐行到御屏風西南妻

向面於東藏身於屏風縱取直杖以右手付内侍杖木不空板

合袖小退先右後笏不揖元廻退西第二間右廻立頭向翼



內侍奏覽了返給宣命取副之內弁少急忝進屏風下其儀如初

指笏以右手取合書并杖小退立右手持杖在下左手取書

在上以書取加杖上右有誤右迴經本路下階右手持杖為杖一說也互本所在

手持右手持宣命以左手取加見忝子杖外記按笏取副宣命於笏昇殿著座

西官記云外記以見忝給縫殿寮

或入御之時內弁就了場代以職豆奏聞內記以文杖候左其儀

內弁就了場代奉行職豆出向內弁願右方懷中笏取文

杖進寄渡職豆一請取時取內弁之手下內弁不取直

渡時其俛請取而後直取直之作法副右手於杖而摺杖持上副古手於杖而摺杖持下也次內弁

出懷中之笏仰云奏職豆秉仰石迴昇殿上奏間作袞

路如常候臺盤盃毒之前內侍鳴毒戶干時進寄持杖

於左手推開毒戶內侍被上簾杖入職豆指入杖自文方指入

內侍取杖奏不返給一之時不拂文副杖被指出職豆請

取持充手以右手開毒戶跡退遣杖之跡於右方以左手拂文

橫十文字或奏時不指入杖進文計留杖於吾許置右方云返

給而如元出了場向內弁云如初懷中笏進寄職豆

取直進內弁請取之後仰云御覽レ內弁秉仰云

渡杖於內記歸入或奏了自內侍請取之時不拂杖取副杖進內弁云渡內記云

拂之也夕拜云



外記催之宜命內弁於了場奏之苑人乍文夾奏之返奉之  
以右手與內弁故實也  
同見恭目錄同前或不及奏之

### 次內弁召恭議賜宣命

恭議恭上其儀同御酒勅使至內弁坤去五許尺揖或不揖立內弁右手

乍持笏左手取宣命自左袖下微々若遣之宜命使於

立所拂笏或實不拂如揖持之頤屈行先左進寄展左手給之頤

引當胸以左右手持之逆退先右立本所拔笏取副宣命揖

不拂笏內弁若出文之時屈行進寄之後如拂笏賜文則逆行於始所揖左迴經本路復座

次內弁以下次笏起座大臣下殿宣命使不平伏依宣命

在身也降殿西階出軒廊西二間列立石仗南頭北上東面

吳位重行立定各一揖此間近杖起

次宣命使起座下殿降西階出軒廊西二間如副杖故實南

行當公卿列南程月華門北扉乍南向深揖不心當月華門北扉公卿列

過南者到列東揖西折依為曲折揖也此後徐行之儀近代無此儀東折立直聊持上笏開左足自

右足向東曲練步入夜之時不練尋常版與宣命版間々行到版

許脊鼻當版一兩步退立少面深揖拂笏宣命如笏縱乍持左手笏於左倒于拂也左頤

腰以上頤腰以下不頤披宣命押合取迴當冠廿二高揚當冠披即引下以文首

當目程讀之許行之押合頤左不動腰以下向西也謂之宣制一段群臣再拜跪先右膝起先左足

次如先開之讀之今度不差上程文首程用之押合頤左如初謂之二段

群臣拜舞



拜舞了。宣命

拜舞了初之一拜之内卷之卷祿取右腋卷之

當胸

初如

持之拔笏取

副宣命揖

傳云諸卿舞蹈之与後拜同時可揖仍諸卿舞蹈二拜之儀兼可存

右迴經

本路於初所乍西向揖

當軒廊西才二柱月華門扉有曲折揖

近代無之北

折入自軒廊東二間昇西階後座懷中宣命

或口傳云宣制了右迴宣東之時不

令入見懷中云或軒廊懷中近代多如斯近代宣命使初泰之時後座撤也退出

内弁已下後座

大臣泰上之時立座前磬折宣命役畢故也

近代不及堂上直向祿所群臣給祿一拜

縫殿寮授之跪而乍居向良一拜不

出承明門代改沓退出

着靴不上高遣戸政実欵

天皇還御

如出御入御期不定

外弁之叅議之中有中將兼帶之人者次將不称入御警蹕

欵元日不遣祿所叅議儀也

私依縫殿寮之祿也白馬踏歌者大藏有積祿依是遣祿所叅議也

少外記

外弁幄催國極押笏紙御酒初使催白馬大將内弁時硯持叅文殿硯也

少史

催立樂陣脂燭於油者主殿寮進之

史生

官掌南殿掃除司之

内膳

晴御膳

御厨子所小預

腋御膳

大膳職

公卿餐

内豎

御靴勸盃草鞋御笏

主殿寮

立明幄幔掌灯



五日披露始

准叙位欵今日當御能日者翌日相延也

其儀已刻兩頭五位侍中叅集于禁中始令披露官位  
之儀也先堂上官位也並申人則用他下官位各持叅小折紙一枚宛行勾當  
內侍局以彼內侍女房傳內侍備天覽了歸給其時  
被仰出官位御寄合日勾當內侍被申祝儀目出度近  
代於彼局祝酒數献有之但頃至其沙汰欵事了退出

白馬節會

催方條

舊冬散伏被定置之条同元日







稱号大納言殿 丁酉日

白馬節會御祭之旨 丁酉日 承旨 以御紀殿御進言官是也

正月四日

左中將為案

謹上 稱号中納言殿

懸帟

進言御進言官可也 承旨 御進言官

菅中納言殿 一通 丁酉日

白馬節會御祭之旨 丁酉日 承旨 以御紀殿御進言官是也

正月四日

左中將為案

稱号大納言殿

懸帟

進言御進言官可也 承旨 御進言官

左大弁宰相殿 一通 丁酉日

白馬節會御祭之旨 承旨 御進言官

正月四日

左中將為案

稱号大納言殿

次將脂燭雲容早參藏人大内記 宣命 西局亦之一通

禮節同之會大内記故障者少内記可令候 宣命 之由

内、外記許、示之

遣堂上左右馬頭許切帟躰兼日以切紙示送也



白馬節會例御知仕心也

正月四日 名乘

左馬頭后 乙乙乙乙乙乙

遣判官許一通之案

白馬節會恭陳官人奉例不被相繼之杯也

四月四日 石中判

勢田判官館 或觀下少有下少

禮儀云 遊作田人奉例不被相繼之杯也

北陣 奉事

節會已前始之 奉行職事窺天氣始之

判官將下司行此事當時於車寄之北門內有此事判

官左右相分着 著明 陣官人居傍

次職下裾持笏一列立 以東方為上北面 衛府藏人帶弓箭 次第立了

貫領人氣色陣官 可始之 陣官示大判 又示

下司 又示着直垂之人彼人戒也 以木箱 無別作法

又了大判 又示陣官 申貫領也 下薦立

白馬節會次第 御殿等之御裝同元日 少少有吳候

諸卿着仗座

次職 又仰內弁 同元日



次召官人沓靴

次召外記問諸司并御弓奏等

頭石中并子配次將不所役以左少將雅永朝臣為劔內侍扶持以予為左馬頭代予云次將所役雖無定或先例以上三將為內侍扶持又以左中將資雅朝臣為壘內侍扶持彼朝臣今夜一將也旁不普通之事欵如何者頭并兼諾即以資雅朝臣予可為扶持壘內侍雅永朝臣可為左馬頭代予各諾之

次問外任奏

次外記持叅外記任奏

次披見不外記退

次以官人招職豆

次職豆叅看靴

次內并進外任奏 先內覽

馬頭不叅者同奏古又由

次職豆奏聞畢經本路於陣看靴返給外任奏

次內并披見結之合眼藏人々々仰云令俛列又或內并取

笏之後又仰云御弓奏古又聞食左馬頭代某九位位云右馬

頭代某ヲ以可為代此間有暇者引寄裾

次披見了目職豆退

次召外記賜外任奏 此間近來將招聚

此間御弓奏可付內侍所之由又仰馬頭代某官名朝臣

次外并起座



次内并起座

於陣後着靴休息

次諸々着靴

次外并着幄

次天皇出御南殿

次近衛引陣

次宸儀着御帳中御倚子

近仗警蹕畢居胡床

次内并着宜陽殿兀子

次内侍臨西檻

藏人扶持西檻南端

次内并起兀子磬折内侍帰入

奉行職吏内侍以此次示可令存知白馬券

次内并謝座忝上着座

諸仗立

内并右近攝過時分即居胡床可依時宜

次圍司

次召舍人

次少納言忝入就版

次力称召

世

此間諸卿起座雁列于月華門腋

次少納言称唯出召

次諸卿忝列于庭中標下

諸仗立

近代謝酒了居胡床



次內弁宣敷尹

次諸卿謝座二拜

次造酒正授空盞於外弁上首

次諸卿謝酒拜

次諸卿堂上或無出御之時奉行職事可為裝束由兼告內侍為白馬奏也

次內弁下殿奏白馬奏馬允奉文

西大將不忝時內弁下殿於軒廊取兩府奏杖忝上

至御屏風頭奏聞先之內侍儲儀御屏風內奏了復座或入御之時於弓場代屬

職受奏之拂白杖職受取奏內弁小揖職受又揖經小板友上戸自臺盤所毒戸屬內侍奏之則留御前職受閉毒戸退

次內弁仰忝議令取版標等近代無其由近代中務徹尋常版而不取宣命版

諸仗立白馬渡即居

次白馬渡南庭自東渡西

左右馬頭代前行

遲之時內弁仰忝議催之近代無其由

次陪膳采女撤御臺盤着中整

次內膳供御膳入盤

次供殘御膳四盤

次給臣下粉熟

居畢內弁依天氣

御箸鳴



臣下應之

次供炮羹

次供御飯

次供進物所御菜

次供御厨所御菜

次給臣下飯汁

居畢內弁候 天氣

御著下

臣下應之

次供三節御酒

次供一獻

賜臣下

次國栖奏

音取平調

次二獻

賜臣下

次御酒勅使

此間舞妓可裝束  
田兼示勾當內侍

次三獻

次立樂

平調 三臺急 雜德

次坊家奏

或人御之時於弓場代以職夏  
奏其儀如白馬奏留御所

內教坊別當下殿於軒廊召外記催奏別當次將



持叅之別當見之加署加署之近卷文梳杖昇殿付內

侍奏聞復座件奏留御所其儀如白馬奏別當不候之時內弁也入

御時進弓場奏之

次舞性古舞妓立奏進之時聊以立樂被晉也破出迴樂前太丈前行

次女樂拜是舞破拜上云

群臣下殿拜舞畢復座

次見宣命見叅或入御之時如坊家奏但返給

其儀職夏婦出賜宣命見叅於內弁仰云聞食先就陣見文畢相伴外記進立軒廊取杖叅上進御屏風南妻付內侍奏聞御覽了返給內弁取之退下給杖

於外記取文復座

次內弁召叅議賜宣命

次內弁又召一人賜見叅祿法

次叅議着祿所

次群臣下殿列立

次宣命使下殿着版

次宣命制一段群臣再拜

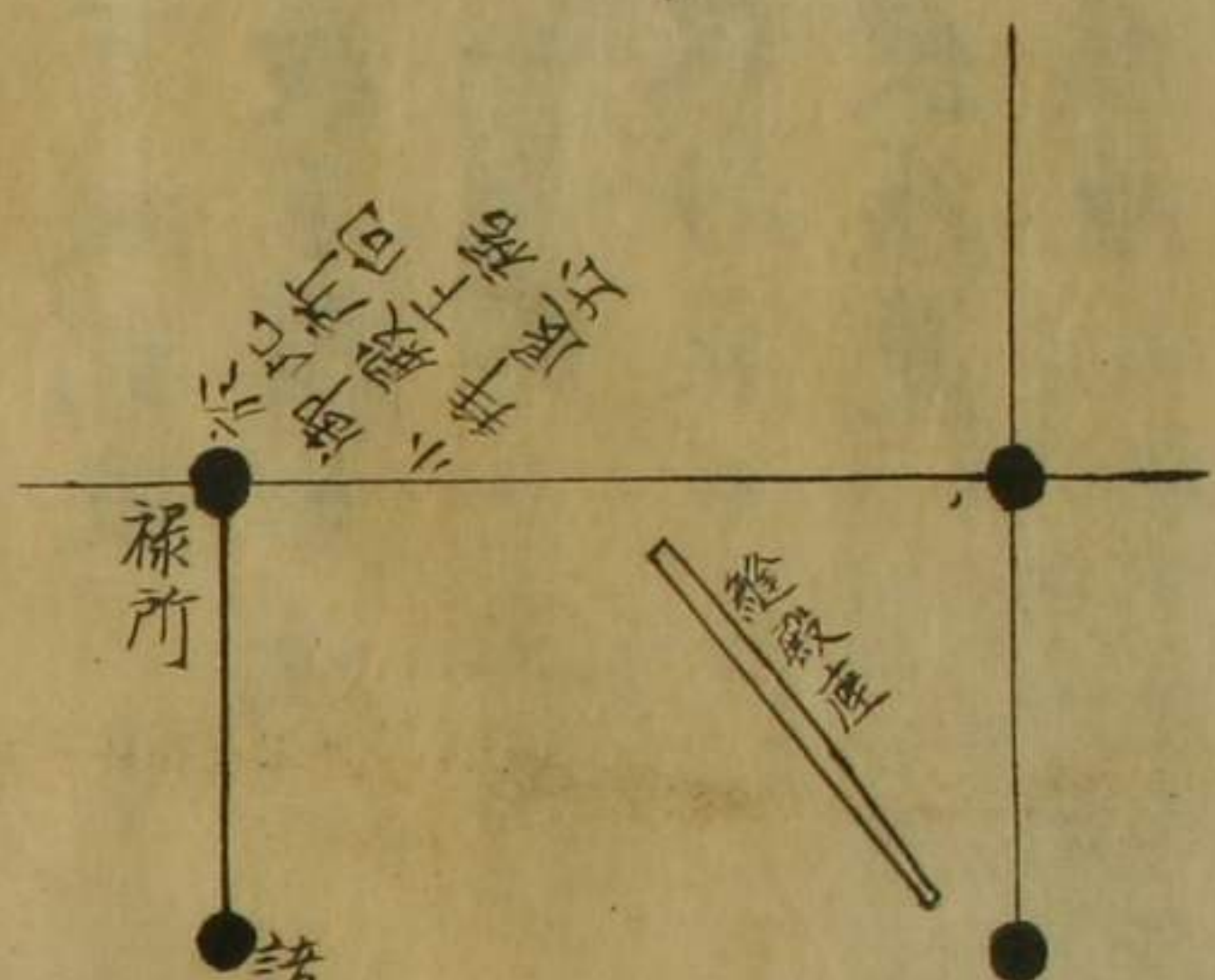
又一段群臣

次宣命使復座

次群臣復座血代無其儀直向祿所退出欽



兼明門代  
南門



諸御給祿不忝議給之退去

次諸卿退出  
次天皇入御

其期不定

八日

太元師法并後七日同日被始行太師法者於本坊

行項限醍醐  
理性院疾

於御代始者於南殿被行依然後七日重而被行月  
日不定依時宜也後七日者為東寺長者之人行之

於故障者及二三長者自二謂如  
任之長者

奉行職更將極臈申出御撫物其儀御撫物自臺

盤所妻户内侍令出之極臈進寄請取之所撫物二太  
元後七日二

度二被  
出之奉行職更候布障子之傍極臈於殿上渡

衛士御倉其後候他御所方申出於所撫物



出樣不定請取不後於太元御撫物者阿閣梨之本坊持行也奉行職後七日御撫物者於南殿渡之也

侍中群要云

太元法於治部省從正月八日行之遣御衣藏人加封於御衣書云

太元師法催方條此一通依御代始如此尋常一通省真言院之三字於本坊上書也

明年太元師法任例於真言院可令勅修給老依

天氣執達如件

十二月廿八日

檢心少弁名宗

禪之理性院法中

御房

懸帝表包如例

明年太元師法可勅修也禪之儀早一二之存

可中得之禪之儀也

十二月

法中某

禪之檢心少弁名

太元師法可乃獲摩也例可令申沙汰也也

正月五日

檢心少弁利

極薦名

太和園秋篠寺役太元師法香水并塗煙等





但例之被下念之状也

正月五日

檀心少辨判

大夫史后

太元法之事護之其法但例可如下念以仍言上其條

正月五日

左大史某 傳文

進上檀心少弁后

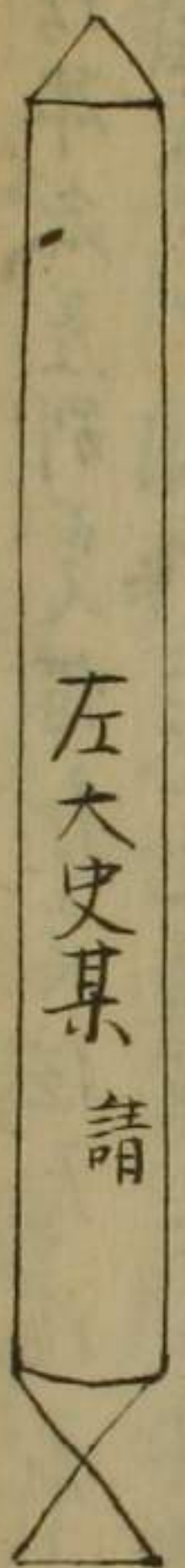
本元法之事護之其法但例可如下念依仍之其條

正月五日

左大史某 傳文

進上檀心少弁后

有懸紙表包



左大史某 請

後七日御修法催方

後七日御修法但例之令勅行給之依 方氣既破條

十二月廿八日

檀心少弁某

謹上菩提院前大僧正

御房

後七日御修法但例之令勅行給之依

正月五日

檀心少弁判

檀心獨后



清七日御修法任例之被中少住之杯也

正月五日

持古少并判

大夫史后

東寺長者為親王云遣一通於院家也

後七日御修法任例可令勤行給之旨 云云亦不足

以此旨之旨令濟中給仍執啓之件

十二月日

持古少并某

淨上之御之修部

以之居

大納言修部名差別在又借款官位為北第也惟令教為二三位僧  
部或三位以下書之親之官位之下其僧之官之也

法親王阿闍梨之時雲容脂燭兼日可催之

未八日可被修法御修法脂燭了有以矣也

正月

某

一后

一后

一后

脂燭取樣之事臨期於南殿東書之前躡踏取脂燭先進  
阿闍梨入道場之時躡踏捨脂燭也事了阿闍梨歸入  
之時如初

東寺長者為撰家門跡自奉行直進一通也

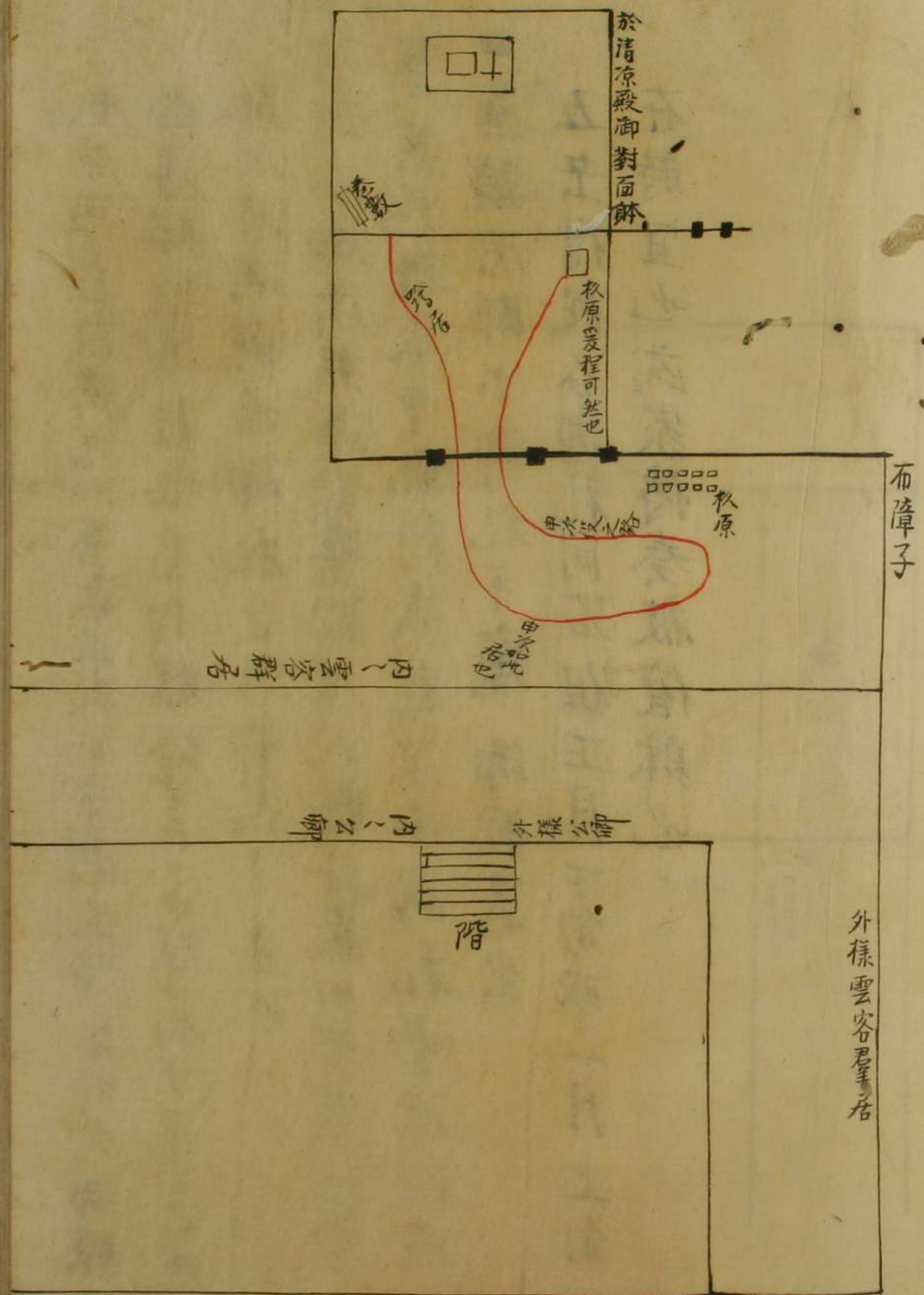


九日

諸禮

日限不定

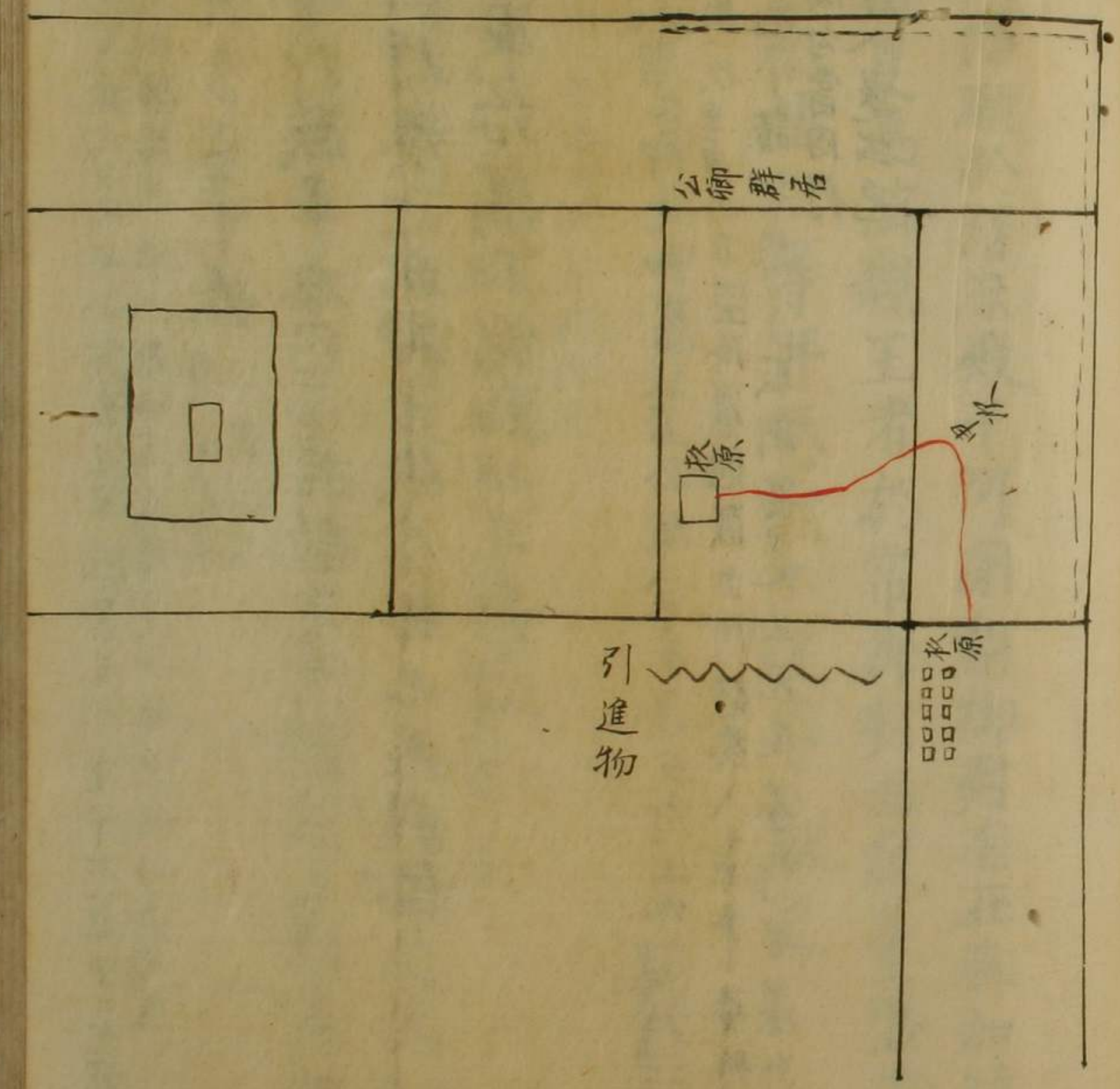
撰家親王法親王常御所對面申次武家傳奏<sup>兩</sup>  
 次出御於清涼殿次將持御劍或出御已前卷已御簾  
 但有出御而大臣外樣門跡等御禮等畢有加持夏  
 貫首卷御簾致清花大臣并撰家門跡外樣公卿  
 雲客院中公卿雲客諸院家諸寺僧非藏人御  
 對面石申次職夏相替勤之





秋原添卷數者先以卷數上段小方副立歸出時於御眼  
 路蹲踞秋原持忝了御眼路箕子深屈申事之由  
 躰也右迴跪君御礼之人御礼了立也  
 次於小御所典藥頭醫師并八幡社家田中善法寺  
 等其外清水寺執行成就院小御礼申次同右  
 典藥頭醫師小御礼了窺御脉退出  
 五岳僧徒各御礼同右但正月下旬或二月上旬  
 在時宜也武家傳奏被催躰也

小御所御礼





十一日私近年大擬式日也但於御裏日者及翌日此近年不一樣兼日可窺定  
事也但傳奏申沙汰強之不及職更之催更欵可在時宜

奏事始奏神宮之事儀神主祢宜  
亦官位欵

神宮傳奏奉行職事亦內而於議定所沙汰之傳奏調

亦折紙就內侍奏之欵神宮儀奏始也無別儀依法孔傳

襲職更束帶如常奏事始儀不能勘知可尋問

基私曰

石之儀幼主無出御之如此主上直於聞食者議定所出御卷撤置為板五攝座  
西局二帖其上設首  
傳奏座四座一枚東面西方垂御簾魁限出所傳奏入簾事奏條目  
一、御氣色奉請之悉了取副芻退出此間奉行有簾外之  
簣子其後勾當內侍  
近跡重申入退出也

十四日

今日御修法結願於清涼殿于阿闍梨御對面在御加持  
申次奉行職更為法親王者於常御對面從其臺盤所  
獻御撫物香水壇供等并卷數亦從內之獻之

踏歌節會 御殿御裝束

一通 近代自始大納言行內弁  
又及見已往三公各有故障  
有大納言可被勅之間兼奉行職事為覺悟一通  
案外弁雖立相違記並之

踏歌言會漸悉之事一承存以布記教懷迷了言且言  
上少伴

西月十一日

石大弁某



進上 稱号大納言

踏歌節會以忝奉了永存以初紀教懐是了言上

正月十三日

右大弁某

謹上 稱号中納言

踏歌節會以忝奉了永存以初紀教懐是了言上

正月十三日

右大弁一

進上 稱号宰相

踏歌節會可令假陣給着依 云守親達如件

正月十三日

右大弁一

謹上 尾中將

踏歌節會可令假陣給着依 云守親達如件

正月十三日

右大弁一

進上 尾中將

踏歌節會可令假陣給着依 云守親達如件

正月十三日

右大弁一



謹上 称号

件従  
才抄  
少抄

踏歌是令可下之奉陣給衣

云氣難達也件

四月十日

右大弁

濟上 称号

中抄  
少抄

踏歌是令可下之奉陣給衣

云氣難達也件

四月十日

右大弁

同上 称号

踏歌是令可下之奉陣給衣

四月十日

右大弁

振之獨

右大弁

寛文六年正月十六日資廉奉行催方公卿少納言并次將大内記宣命  
兩局極觸一通遣之前日内觸遣之奉書紙三折

踏歌是令可下之日

德大守大納言

原大納言

同大納言

千種大納言

四辻大納言

花山院大納言

榎宰相

右大弁宰相

小会中納言

右大弁宰相

踏歌是令可下之日

四月九日

今風中納言

七條中納言

山中中納言

堀川中納言

德尾中納言

武家警固之受兩傳奏申遣自侍奏服部備后守物置依後守被申遣  
兩局出納散懷遣

礼節事



大納言 言上如件 某誠惶謹言

二月十三日 官某奉

進上

懸帟進上不書也

中納言 言上如件 某誠惶謹言

奉

進上

宰相 上如件 某誠惶謹言

官某

進上

三位中將

次將四位 執事如件 某誠惶謹言

大内記

五位

執事如件 某誠惶謹言

進上

執事如件 某誠惶謹言

藏人中務丞

催方早参二通遣之朝催方遣之晚方早参遣之六位藏人早参之夏  
日極舊催也請之由示之

兩局一 一被 一被 一被 一被  
官草名

四位大外記殿  
大又史殿

能大寺大 小倉中 宿帟二通 極舊大外記馬文未

踏歌節令

近承及内弁

圓大納言 執事大納言 自隆景公 源大納言 千種中納言

四辻中納言 小倉中納言 桂宰相 宣命使 左大弁宰相 御酒勅使 雜事催祿所

三位中將 少納言 宣幸 弁 資貞茂

次將左 隆豊朝臣 康俊朝臣 隆尹朝臣 通左百

右 公廉朝臣 實富朝臣 公量

圓八云  
貞和三年正月十六日節會公卿十三人少納言二人弁三人次將左七人  
右七人當夜晴明月皎潔戌冠被始陣内弁相共五人近承及内弁能大  
寺大納言源大納言小倉中納言左大弁宰相内弁起陣次宰相起下福  
立能大志氣致

見参 宣命之時御覧了不棟





文杖持副杖返進始給  
時如此右三言鑿三給之



進時如此渡時  
取直進之

踏歌節會略次序

諸卿着陣

次天皇出御南殿 近衛率陣

王卿着外弁

天皇出御

内弁着兀子

内侍出召内弁々々謝座昇殿

次閉門

次圍司

召舍人

少納言就版

内弁宣召大夫達少納言称唯

王卿立標

内弁宣敷尹 群臣再拜

造酒正授空盞 群臣再拜

王卿着堂上



内膳供御膳

給臣下

御箸下

供三節

一献 給臣下

國栖奏

音取

壹越調

二献

仰御酒初使

三献

五樂

奏音声

春庭樂

舞樂 万歳樂

延喜樂

陵王

納蘇利

退出音声

長慶子

为西云志軒廊及音聲也

或記云

舞樂事五珠沙任臨期大鼓三鼓下樂所申請者内  
自御所中出之以六位作出納以仕人令置南座庭云

内教坊別當奏圖

左右近府取標札

舞妓出

王卿下殿拜舞

内弁下殿

見忝

内弁奏見忝

宣命返杖復座召忝議二人給見忝

宣命

王卿降立

宣命使就版

宣制二段

宣命使復座

王卿復座

天皇入御



次給祿退出

十九日御會始

兼日出題之人記題色之備 天覽相定後被觸諸家

當日於清涼殿夜入始之

天皇出御中殿御引直衣御籠衣紅板引御劔御裾如常藏人取御裾時御下襲相共取之御簾

垂之令看御首給之時者近習之老臣二人御簾御

從常所出御之時御懷帛亦之公之持之由 法皇乘作也於燭臺者雲客下福可持之由被作由也

看連了垂之近臣候御簾中上段中段高燈臺兼載

御懷帛於御硯蓋置御座右方中段中央設文臺

重臣下懷帛載之二行豎

出御了撰関三公被看御座之左右講師候便宜所

次講師看文臺左方襲講師氣色講師

次講師看文臺之前次襲看文臺右襲

次講頌輩群居後方

看不安座詠進之公卿雲客自御眼路至議定所近數多群居聽聞之

次講師取懷紙置右方取懷紙一枚御前向一枚宛載置文臺上

次講師講之一一返自端作讀出名讀了次自二枚目不讀端作講了

発声人発之講頌内就之依官高卑有筋數講了

講師為起講師氣色或至御製者歌家之人講之事有之又安座



次講師起座取御製御懷紙載文讀講師又講之返講  
 不其終起座不勤外其起也懷紙之數不定伺候之三公役者之懷紙  
 計歛可依時宜被講時之詠進人依為吾歌垂面恐懼射也  
 被爇講師之歌之時講師直膝垂面爇声了安座

其前燭心長時五位藏夏取之

中段燭心長時六位藏人取之

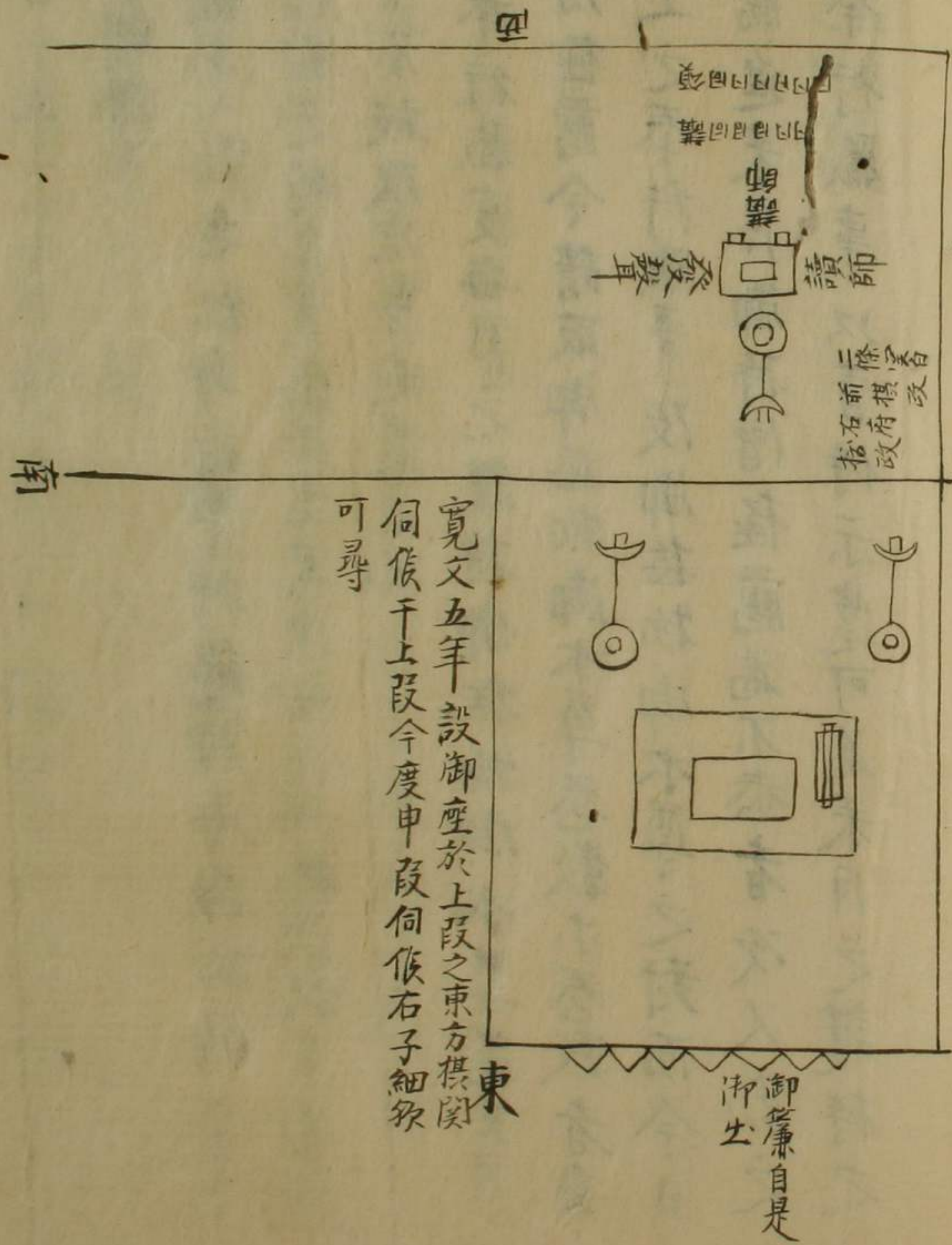
夏了於休息所有献千秋万之歲

寬文六年正月十九日御會初

奉行實教卿

爇声御製衣七遍  
 門跡二遍棋関三遍

北



寬文五年設御座於上段之東方可尋  
 伺候于上段今度申段伺候右子細致

御座自是  
 御出



晦日

護持夏

下臈職夏勤之稱御祈奉行護持御撫物御本尊  
亦御代始之時自臺盤所出其作法同御修法從其不勤  
御代中不被改次第廻遣之也

今日奉行職夏每月之護持御撫物御本尊遣去月  
之本坊極臈令請取御撫物御本尊卷數亦卷數者自  
内之上之奉行職事改御撫物御本尊之封而今日  
為極臈進未月御持僧極臈為不忝者次人勤之  
兼日奉行職事以青侍示遣可為未月之護持之

由兼日極臈可為  
勅使之由即之

二月

春日祭并催申日也

當季祭礼之事未月八日子干相慶儀上以也忝向  
事中沙汰二乃孫子以所官宜初比披露儀也

正月一日 執行西願

得止宿院御月代後

右一通老之良社之方より板更之時を板







進上、一、中納言殿

春日祭、右馬寮御馬之、可為来、一日、例  
令下、知、御、言、上、如、件、其、誠、也、御、言、之、

二月、一日、同

進上、今、出、門、大、納、言、殿

春日祭、右馬寮御馬、之、御、言、之、可、為、来、一日、例  
令、下、知、御、言、上、如、件、其、誠、也、御、言、之、

二月、一日、同

講上、三條前宰相殿

春日祭、可為来、一日、例、之、可、為、来、一日、例、之、

二月、一日、同

極、言、殿

春日祭、可為来、一日、例、之、可、為、来、一日、例、之、

二月、一日、同

大、和、記、殿、各、一、通、也

右、右、中、納、言、殿



兼日地不調進物下行之注進快大為省持參法取  
遣句當內侍被內侍下名去家云々

春日祭次第  
近代分畧

上卿着袴戶座東上北面揖如常  
上卿自東着之

神祇官居後物祝師申祝献後徹後物起座其儀

不取手懸  
笏息之

次着之到殿座入東一間上卿  
西面揖如常

次上卿起座

次入藤鳥居於慶賀門內洗手撤帶劍

次昇御棚其儀先社司取食薦敷神前  
第一御棚社司與上卿昇之

次上卿辨當時不參懸裾或持手進寄一御棚指笏昇之上卿立

東第一寶前拔笏乍居一拜退

笏九十四又一有御棚氏九十人等昇之

次上卿着庭中座北面揖  
如常

次奉幣官幣  
氏院

次引迴神馬

次上卿奉幣兩段再拜

其儀先以雜色遣載社司上卿次前駢持耒幣取之拜

取之拜了社司取幣上卿跪取直渡之社司參神前申

祝歸出拍手上卿着之



次上卿起座

揖如常

次上卿看直會殿座

兼居膳

上卿於便所帶劍北上揖脫香昇同一間看之

南向

次一獻

二度飲之時加末又一度飲之  
三度飲之盃置座傍

次二獻

次三獻

次上卿召二音使

柳髮不綿猷之

次上卿召二音使仰外記見忝可持忝之由

上卿先置笏板取

杖在外  
記傍

披見了則下外記

不排  
杖

懸紙

上下  
下上

次上卿起座

揖如常

上卿京着其終長橋江首尾能相畢之由申入退出

廿二日

廿二日

聖廟御法樂五十首同今日

水無瀨殿御法樂

兼日出題人書付題二十首

奉書紙用假名  
四季應雜

又二十首

同席  
書之內備

天覽以啟慮定之其後調短冊御會

奉行江遣也奉行人數書付備

天覽御點申請

以山國短冊與遣作者人

載短冊於柳筥不分公卿雲容  
短冊三折以檀帛包之以白紅

也結之











就讀了一枚宛重干下而次身讀上雖 御製重下  
夏了置短冊於硯蓋退奉行撤之

元五日

聖廟御法樂 五音首 作法亦同廿二日

晦日

護持之夏同正月晦日仍不記此

三月

東照宮奉幣發遣夏

兼日召職夏被仰付可為奉行之由蒙 仰示幣使  
奉幣之忝議依任日之次身勤之近代自長橋局可為  
幣使之由仰發遣人奉行職事幸能并申遣日時勘文  
之夏以鳥飼遣之雜掌狀云

東照宮奉幣發遣之時々夏勘文被取用之被  
差上々由心少并屋以作々々の執遣の件

三月一日 奉幣發遣 石馬の厨某

澤上幸徳并屋 心少并屋



自奉後井者迄了潤勘文并取來勘文并

陰陽寮

擇申 東照宮奉幣發遣可被行陣儀之日時

三月一日

支干

時烈

同一日

寬文四年二月一日

頭賀茂朝臣友傳

幣使發遣日時勘文并

擇申、東照宮奉幣可被發遣之日時

三月一日

支干

時烈

三月一日

支干

時烈

寬文四年二月一日

頭

勘文同日時有二日後之一日謂儲日也

右勘文備 天覽兩日中相定其以後以一通相觸

未一日可有 宣下事可令候陣給老依

天氣言上め件 某誠恐謹言

月日

官某

進上 大納言房

刻限已刻可為東照宮奉幣發遣



事制日下有宣下夏下之志仕死也 天年  
所レヤ仍執達如律

月日 官某

謹上 石少弁

懸帝言執達一為東照宮奉幣祭遣可也

牙一日下為東照宮奉幣祭遣任例之彼中少后  
之律如律

官列

極三攝后

未一日可有 東照宮奉幣祭遣任例之彼中少后

四位史后

大和記后

大内記律中在 宣命之々々大和少后

未一日被 東照宮奉幣祭遣任例

宣命可有 祈禱法以仍早々々々々々

某

大外記后

大外記及故障或為所勞者可仰少内記召外記口仰之







同陣儀次第

上卿着伏座奧

職夏仰々詞

其詞可有發遣東照宮於奉幣日時令勘申

次上卿移着外座

令官人數軾

次上卿以官人召并々未軾

次上卿仰々詞

如職夏

次并持忝日時勘文

不入宮

上卿披見了置文目并退出

次上卿以官人召外記々々軾未

作下持忝  
皆由

次外記持忝管

次上卿以官人召職事奏聞奏了返給

次上卿結申

職夏仰々詞

依勘申職夏退出

次上卿以官人召并々未軾

次上卿返給勘文

并給申

上卿仰々詞

如職事

并退出

次上卿以官人召外記々々未軾

返給管

次職夏仰々詞

其詞可有發遣東照宮於奉幣令作  
宣命



次上卿召大内記仰々詞 如職夏

次内記持忝 宣命清書 不奏草依為例宣命也

次上卿披見早就弓場付職夏 奏聞奏了返給

次上卿復座

次上卿以官人召外記給宣命

次上卿以官人召内記返給管

令官人撤執

次上卿退出

四月

松尾祭

當日已前後神祇伯職夏許 江

勅裁之事申未則調遣也 有懸帛如一通

一松尾祭所被付社家子存之旨之被逐行也

之下名所去依 于字上破如件

四月

官集

講上伯三位



五月

六月

正音聖廟御法樂五十首

其儀同二月

七月

無殊夏

八月

無殊夏

九月

十一日

廣光云

例幣

宣命任例可令草進給者依 天氣執達如件

九月

左少弁某

詳上 大内記履

例幣御拜

出沛可令所叙給者依 天氣執達如件

九月

右少弁

謹上 中將履

例幣御拜

出沛可令所叙給者 天氣執達如件

左少弁白晝不及其儀也



九月 一 右少弁 一

謹上 一 中將 一

一 少將 一

一 左少將 一

例幣御拜出御之令早忝給仍上啓之件

九月 一 右少弁

謹上頭弁 一

一人依後

官府如此洞之官勢為自事了進弁一如此加單名加又

太政官府 伊勢國

應預奉兩 太神宮幣帛事

使從五位上行神祇權少副大<sub>臣</sub>朝<sub>臣</sub>景忠

右權大納言正三位藤原朝臣經九宣命

勅為奉兩 太神宮幣帛差件人宛使

發遣如件國且兼知依宣行之府

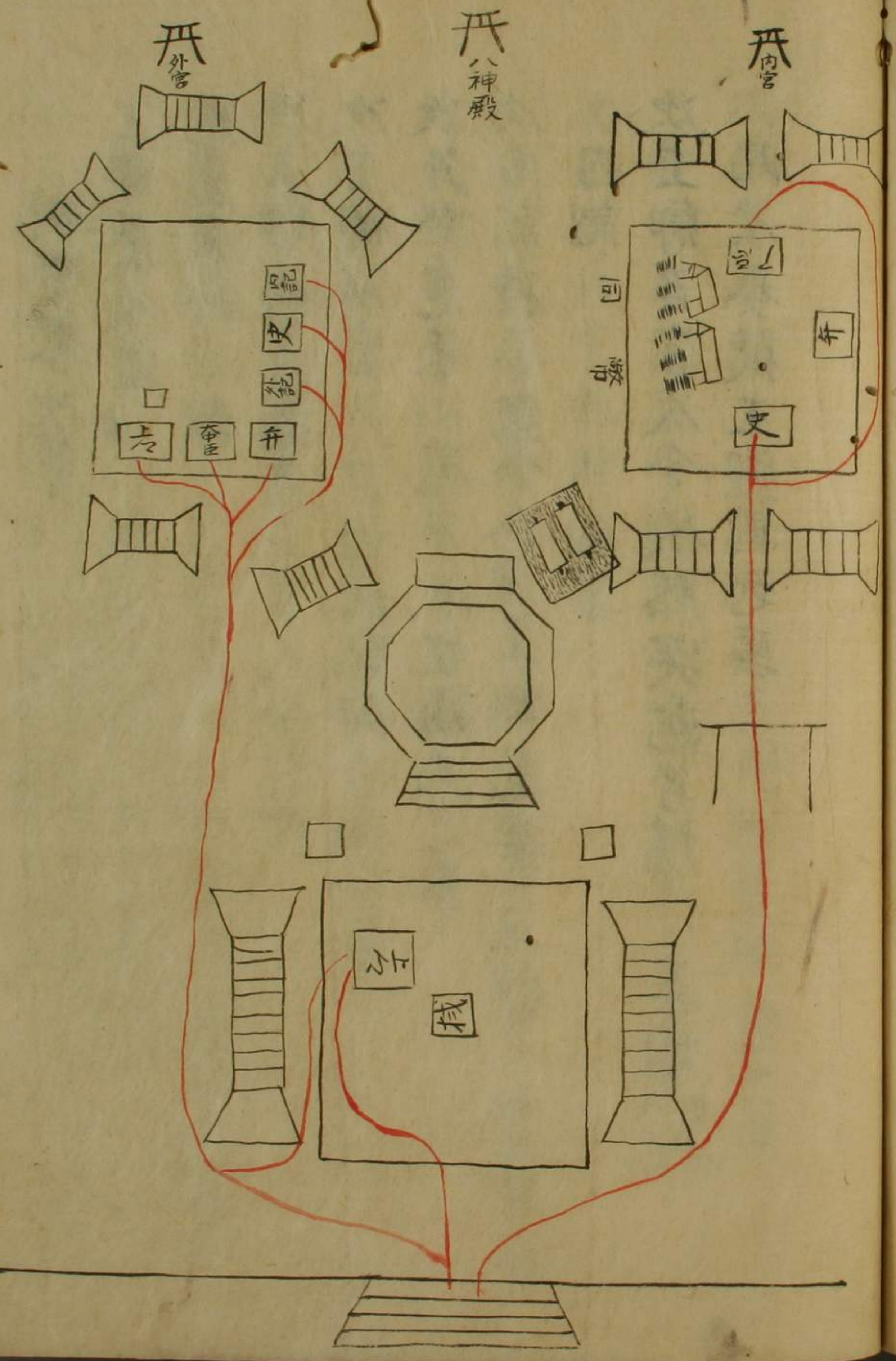
到奉行

正位右辨藤原朝 主殿頭位衛左大史小槻櫛判

寬文四年九月十日

返官整或渡奉行職夏奉  
行遣少納言如此推御請  
印被返奉行下官勢歟





内藏寮請奏 帝权原

内藏寮

請 伊勢太神宮并豊受宮幣料支

- 錦 一疋
  - 两面 一疋
  - 五色綾 五疋
  - 白綾 二疋
  - 木綿 小二疋
  - 庸布 二疋
  - 柳篋 二合
  - 明櫃 二合
- 右未上日例幣料所請如件
- 寛文四年九月十日
- 正六位上行少左藤原宿称久  
正六位上行少左藤原宿称久重

兼日於里亭令見上卿  
逐一覽被返款



例幣畧次第

上卿着仗座與

職夏末仰詞

次上卿移着端座召官人令敷軟

次上卿以官人召大內記仰官命之事

次外記進末小庭申使王御馬之事

次內記持忝宣命入官上卿見畢返授 宣命於

內記

次上卿召官人令撤膝突就弓場 奏聞內記

此次奏使王御馬之事

相從

次職夏奏聞畢返給仰使王御馬夏聞食之由

上卿給內記宣命仰神祇官可持忝之由退出

次上卿以下忝神祇官

弁外記史出南門立上卿揖上首弁以下答揖

次上卿入南門着座 兼置軟

弁外記史入同門着座

先是有幣畧夏

其儀弁沙汰之上卿忝向己前弁先看幣畧座史

史生官掌二人着座 頃史生官 次忌部 上首

寬文四年九月十一日予為弁忝向看幣畧座兼置  
清幣於案上忌部史着上卿召弁同幣物具否



次召外記問使忝否

此次仰使王御馬給之由

次以召使仰內記 宣命可持忝之由

次上卿移著北廳代座 兼置獻

次并以下着座召使依便所內記持忝 宣命退著座

此間四姓使忝例

次御幣發遣

上卿以下平伏

上卿以召使王賜 宣命

此間引御馬

次上卿召內記返給管

次自下廳起座

十月

無殊事

十一月

申日春日祭上卿忝向 同二月

十二月

內侍所御神樂



兼日召職事可令奉行之日被仰出也項每度神宮奉行被勤之有障者被

仰出他人

先奉行職事之時之支申遣幸能井以鳥飼遣之雜掌狀云  
内侍所御神樂日時之事勤文相潤可被了了之也  
并後所作之也仍執達此件

十一月

右衛門尉名案

又云内侍所御神樂今日未末月上旬日次之役撥申之旨被作りや之也

十一月

宣秀

是依事上旨也

自幸能井有返事調勤文排板未勤文躰

陰陽寮

釋申 内侍所御神樂日時

十二月一日

支干

時剋

同日

支干

時剋

寛文

宣秀說風記卜銘ヲ書テ付勾當内侍

内々相觸躰

来一日 内侍所御神樂被行之日可被候居人等  
有被仰出之宿紙拂之也

某

四辻系大納之也



孫明院前大納言殿  
 四寸中納言殿  
 東園中納言殿  
 小倉中納言殿  
 後少納言殿  
 孫明院三條殿  
 小倉中納言殿  
 孫明院  
 一通葉  
恒例之時若内侍所御新奉トハカリ書シテ  
 臨時去降付ト云  
 来一日了紋行 内侍所御新奉可令候石人任給

老儀 云親言上少件

十二月 石中納言集

道下 一六納言殿

道言上御所作うわ和具りやここと厚衣如也

来一日可紋行 内侍所御新奉可令候石人任給

老儀 云親言上少件

十二月 石中納言集

道言上御所作うわ和具りやここと厚衣如也

道言上御所作うわ和具りやここと厚衣如也



某日下被行 内侍所少部系之假石人立  
考依 天乳糖如件

十二月

石中解果

謹上 幸御后

所下依之乃量之之存之如所也

出御方事

- 一 御次將事
- 一 脂燭殿上人事
- 一 職事早参事
- 一 藏人方下知事

来 可被以 内侍所所部系出所之令假所叙

給老依 天乳糖如件

十二月

石中并茶

洋上 中抄後

来 一日 知御之之假所獨給老依

天字執達如件

十二月

石中

海上 中抄後

候症候

以後日皆因侍所所部系 如所所獨而参事  
以及障之也 乃及關如以控之之存之如所也



信りぬ執違少件  
十二月 石中弁官等  
信之飛了井中將候

来一日出御候可令早参候の執違少件

十二月

石

清之藏人并候

藏人并候

宣秀説藏人并冬光輕服便文實又方輕服不可有之由兼俱々  
申之候伯御下力今度内指候

来一日被行内信所臨時御参候例に依り申渡候件

十二月

石

藏人中務之丞候

進了被行候例に依り候事と存候也

右一通素自廣光に教出候之

来一日被行内信所臨時御参候例に依り申渡候件

右候 天守上之御方候

十二月

石中弁官

謹上東園中納之候

小倉中納之候



未一日可被以內結而沙律系一之候百人各給  
者依 云氣執管如件

十二月

右中并某

洋之後小治之位候

持明院之位候

長

少不作之末柳子之と多為新也

未一日可被以內結而沙律系一令張百人各給  
者依 云氣執管如件

十二月

洋之後小治之位候

持明院之位候

未一日可被以內結而沙律系一令張百人各給

月日

官草名

持明院

持明院

持明院

持明院

持明院等々一通同右仍不記



春一日之夜乃内侍所御系行候一被被中少治候

月日

官萃名

如件

大外記殿

大左史殿

但每局一通之兼日以切紙少之

地下諸役事

内藏寮

内侍所御神樂并迁座并神饌供御之

金殿

木之寮

御神樂御棚篋櫃二燈臺二并備

掃部寮

御神樂御座小紋二帖上鋪半小紋二帖内侍座两面一帖女官

座長床四枚刀自座小床二枚祝筵二枚殿上召人陪從座各小半

庭燎軼 地下諸衛召人加倍從人長等座薦

御藏小舍人

御神樂 自清凉殿至于内侍所掌灯供御之於上御者脂燭奉仕之

修理職

御神樂之時内侍所撤八垣曳注進



南座

御神樂之時堂上<sub>下</sub>召人陪從人長等座三色木鋪設

衛士

御神樂庭燈炬之自金殿請松

内暨

出御時御靴設之

藏人所出納

未<sub>レ</sub>小日<sub>レ</sub>被<sub>レ</sub>行<sub>レ</sub>内<sub>レ</sub>仍<sub>レ</sub>祈<sub>レ</sub>涉<sub>レ</sub>祓<sub>レ</sub>示<sub>レ</sub>一<sub>レ</sub>被<sub>レ</sub>早<sub>レ</sub>奉<sub>レ</sub>之<sub>レ</sub>件

十月一日

出納入<sub>レ</sub>為<sub>レ</sub>大<sub>レ</sub>補

右<sub>レ</sub>多<sub>レ</sub>忠<sub>レ</sub>俊

右<sub>レ</sub>多<sub>レ</sub>忠<sub>レ</sub>俊 西人別第

未<sub>レ</sub>小日<sub>レ</sub>可<sub>レ</sub>被<sub>レ</sub>行<sub>レ</sub>内<sub>レ</sub>仍<sub>レ</sub>祈<sub>レ</sub>涉<sub>レ</sub>祓<sub>レ</sub>示<sub>レ</sub>之<sub>レ</sub>者<sub>レ</sub>早<sub>レ</sub>奉<sub>レ</sub>之<sub>レ</sub>也

忠頼

忠辰

忠秀

忠清

多忠俊

多忠常

多忠貞

多久隆

十月廿日

出納大藏大補

歌方廻文

未<sub>レ</sub>一日<sub>レ</sub>被<sub>レ</sub>行<sub>レ</sub>内<sub>レ</sub>仍<sub>レ</sub>祈<sub>レ</sub>涉<sub>レ</sub>祓<sub>レ</sub>示<sub>レ</sub>之<sub>レ</sub>者<sub>レ</sub>早<sub>レ</sub>奉<sub>レ</sub>之<sub>レ</sub>件



十月九日

出納大藏大補

所作陪從員

各員

人長員

奉一日下被以內仍示御神系七令各早參去

內藏寮

大膳職

掃部寮

御藏小舍人

木工寮

修理職

內監

主殿官人

戶屋寮

圖書官人

衛士

釜殿

十月九日

出納大藏大補

諸司廻文

內侍所御神樂并神社神樂等歌方召人陪從人長諸  
司等以一通遣仕人催之云々



内侍所御神樂次第

當時依幼主無出御

被始剋限以使示撰政 有拜

薄暮役者之公卿雲容集 内侍所令束帶力自進酒

次刀自奉御鈴 三度能

次笛人着座燎吹笛不着吾座

次箏篋人着軼吹之不着吾座

次和琴人着軼彈之不着吾座

箏篋人着吾座間出納持末和琴下置軼前退次和琴人彈不着吾座之後出納又未置和琴於彈人前退或書云御神樂庭燎之和琴出納持末自天正末之凡如此局勢師生朝臣言官勢家記和琴下内堅持末云々或時四过殿無相此由語申處其儀不然衛府召人持參也但勿受其祿辛子思給云々耻其美言而助之

江家次第御神樂記云人長云召御琴可仕者其人把和琴着膝突彈之禁秘御抄云藏人所雜色東遊時持陪從和琴是左道役也然而付職如此夏耻思非重代者所為也云々如兩說者非出納之役云

次本拍子着軼奏歌 和琴合之 不着本座 北方

次末拍子着軼奏歌不着末座 南方

次付歌之公卿雲容着座

次地下召人着座 堂上 後方

歌早歌時人長持神舞不着役者公卿雲容起座 之

與奪地下 与和琴於地下彈地下相進取之川也

此間役者之公卿雲容於内侍所休息刀自等進酒食

地下稱早歌之間又役者之公卿雲容着座



公卿雲容著座

私曰 宣秀說同之  
此儀際時公卿所作依是奉行職夏仰之恒例被行付之時殿上人所作也此時者六位藏人仰之也

次奉行職事仰星

其儀跪本拍子之後方右持笏堂上與地下之間也

本拍子跪兼仰

仰云星

蔭戒記

仰星之時頭中持進出時持笏此事先日被示了了可持笏之由  
谷之猶持之雖為地下儀當座兼仰直進出作之仍可持笏  
哉如此事雖有先蹤不可用事也

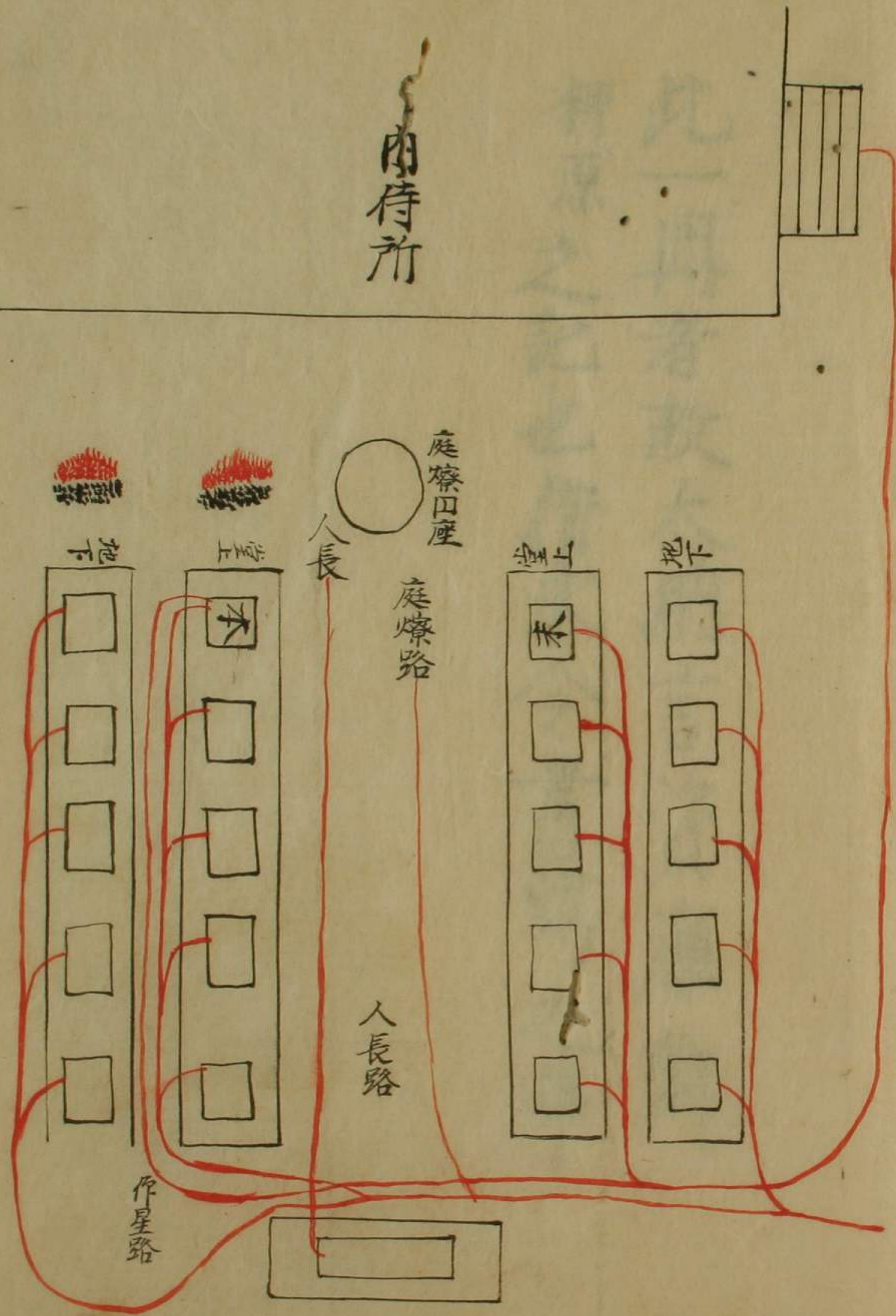
本拍子跪兼仰小揖次職夏退入

路等見圖

神樂了人長登內侍所南階二三級渡賢木於極臈  
極臈於內侍所上段進內侍也千秋萬々歲



内侍所



内侍所臨時御神樂

本拍子

右衛門督 四道前中納言也今度死者夫也  
可誕生當月也於神官神事八  
不憚之日拍三位忠富甲也

未拍子

按察使 前中納言俊量也

付歌

忠久

苗

耳露寺中納言 元長カ

葎葉

安倍季継 六位八加姓

和琴

四道前中納言

近衛召人

繁秋朝臣

久時

忠時

人長

多久恭

安倍季敦

大神景範

散状八宿紙一枚ヲ折ラ去也或端

一行所作人ト云也 不宜也



所神樂各

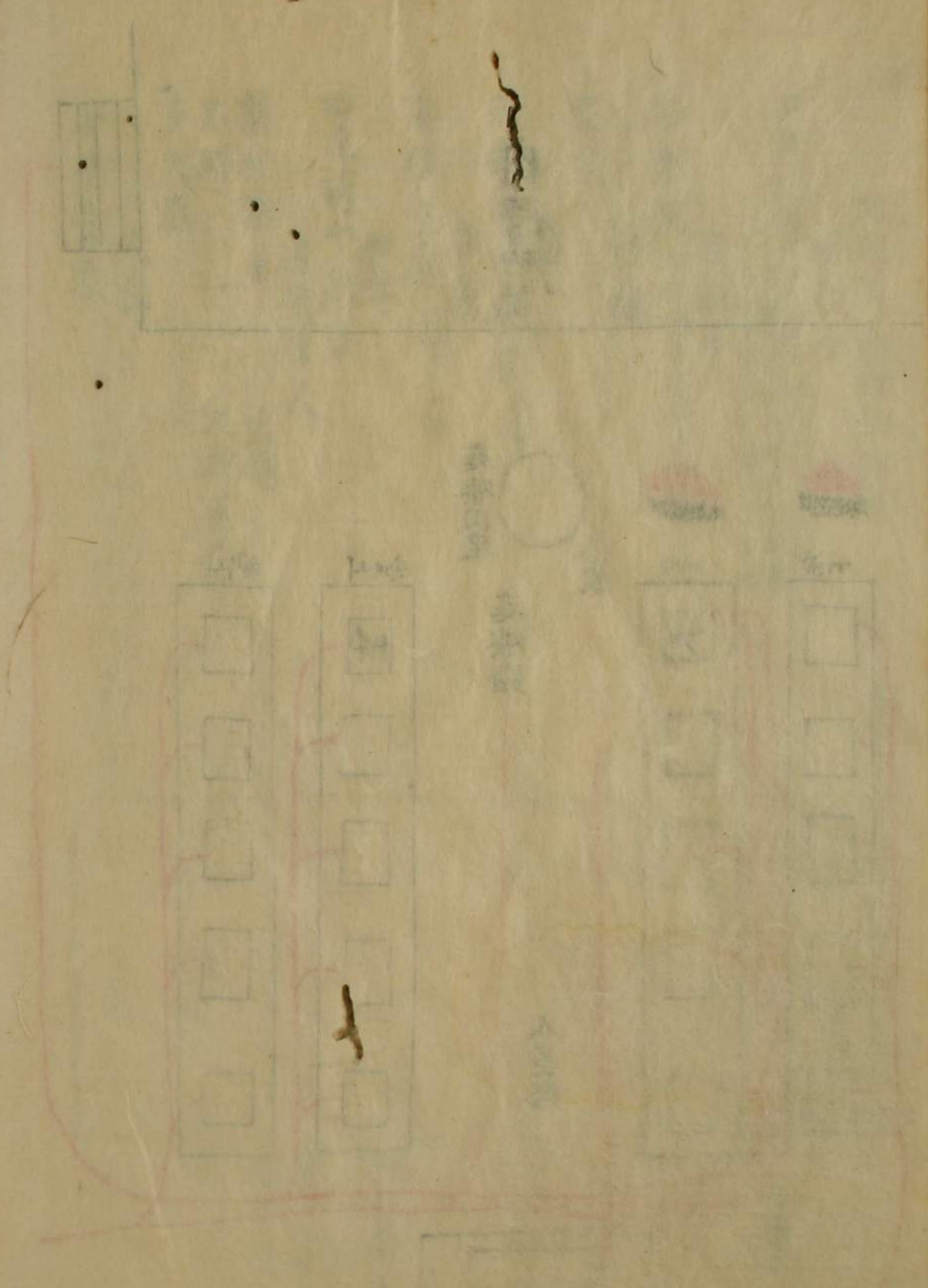
一人宛也仍

錢元皆入

近來召人



此一冊者故太納言次貞廉卿  
榊原之記也借求令書寫之畢





右者以左少史小觀方道本書寫一校了

享保十六年十一月八日佐渡守佐伯朝臣 **五**

此一再者姑太臨言公負氣慨



元祿七甲戌曆中酉四月十八日

賀茂祭使進發次房召御前儀

早且内記付宣命於内侍以長橋局為内侍所代

次奏聞畢内侍召内藏寮使賜宣命

次出御大床子内座白候便所出御晝御座候御前

次使相具舞人陪從亦立弓場代

次使令陪從發歌笛

次職更聞物音出逢

次使奏事由

次職更還出告召由於使



次使入長橋斷間昇從階着四座

次藏人二人居衝重物於使前

次職吏勸盃藏人取瓶子此間陪從進東庭奏歌

苗舞人相共進出庭中舞求子畢退入

次藏人頭於鬼間簾下取勅祿賜使

次使懸祿降庭中拜舞

次使引率舞人陪從亦渡南庭忝向社

早賀茂祭社頭次下社儀

勅使忝向於鳥居外下輿諸司行烈揜非使苗鳥居

外

次勅使着被座

先有手水社家役之

此間史生一人進案下寄立御

幣又一人捧持御幣候使所

次勅使着舞殿進宣命於勅使

次勅使二拜

次勅使讀宣命

次勅使又二拜畢返給宣命內藏藏

次稱宜祝取御幣內藏使授之忝神前

次祝申返詞豫敷業葦設案於中門南

次祝進葵桂搦白木枝於勅使

次勅使起座



次牽御馬迴舞殿 三迎 馬寮前行

次勅使著胡床

次陪從經舞殿西到中門東邊列立 西向北上

次舞人進舞殿前庭舞東遊

次走馬畢

賀茂祭社頭次第 上社儀

先神主以下忝集侍所剋限神主稱宜祝 北一人各

行列忝社 轉供氏人 凡人同忝

次勅使忝向 於一鳥居 外下輿 諸司各勲行列 陪從自一鳥居 邊發物音 於檢非使

者止二鳥居外

次勅使於休幕 以樂屋 為其所 暫猶豫

次神主著土屋座祝相分出二鳥居著廳母屋座

次從執事殿進神供於左右御料屋祝捧御葵桂前

行神供經土屋邊時社司各敬屈於玉橋邊有神

供之後 陰陽太夫 役之

次社司各忝御前社司亦起座之後撤土屋四座

次稱宜祝相分著廊座於玉橋邊有後 陰陽太夫 役之 先是

忌子忝社頭候御殿東階下

次渡御鑰於正祝 預大夫 役之

次正祝忝進太麻 於階上下 二拜



次内御戸社司以下各平伏干時樂人奏乱声

次神主忝進御前

次神主正祝相並於階上下二拜入内陣

次社司各候御前拜畢烈座左右

次卷御簾祝役之

次備進神供干時樂人奏音樂未備進神供之前内

神供之唐櫃蓋別當所司役之

次備進神供畢下御簾祝役之

次社司各退下下高為先

次神王祝出自内陣五官各着祝詞屋座待片园社

祝詞

次八社詞官各某社内御戸備進神供

次供外陣朝御饌權称宜役之權祝干時樂人奏音樂

次五官申祝詞申片园社祝言後待預太不告申本

官祝言

次撤外陣朝御饌權称宜祝役之

次正祝忝進御前候納御戸不加御鎖

次納神供唐櫃蓋別當所司役之

次社司各起座杉尾土師若宮新宮片园社亦巡拜

後各止樓門内



次史生以取捧持之御幣寄之橋殿北庭案

社家兼設案

次初使昇橋殿南階着座先是初使手水畢有解

除儀以上社家沙汰之

次內藏使進橋殿授宣命於初使

次初使二拜

次讀宣命

次二拜

次神主并橋殿北階東方請宣命

次持恭宣命於御前此間內藏官人捧御幣忝

進社内

次於中門內唐戶前神主取御幣

次於祝詞屋申祝言先二拜畢又二拜

次拍手

次歸出申返祝詞畢於片園社四月之中石上申之畢

拍手

次初使拍手

次神主昇橋殿北階東方進御葵挂於初使返祝言以

前兼採御帳之御葵

採白木枝

渡祢宜祢宜持出置

御幣案上

次初使退降橋殿南階候着土屋

西軒下



次馬寮官人牽神馬廻橋殿 三通

次陪從發歌笛舞人進出舞東遊

次歌笛舞人退入

次勅使退下

次内藏使以下參仕之輩各退散

次撤橋殿座

次神主祝於橋殿有祝言之儀

次走馬走馬參神館之時所司大夫申祝詞

次正祝參進御前社司以下各平伏

次神主祝入内陣

次社司各參進御前

次褰御簾 祝役之

次撤神供于時樂人奏音樂

次社司退出 下薦為先於神主祝者殘留

次神主自内陣退出

次祝閉御戶加鎖 社司等各平伏

次神主以下各退下着橋殿座昇南階

次走馬乘尾末告歸參之由於社司座

次神主以下社司各起座降橋殿南階渡東階橋

次岩本澤田奈良社巡拜



次着廳座有饗儀事終退散

右次第祭再興之年開白基照公作進也  
下二社社司之沙汰自神主作進也被加之

宣命之寫

天皇我御命亦坐掛畏岐賀茂乃白王太神乃  
廣前亦忍義忍義申給者久太神乃助  
給比護給尔依氏。天皇朝庭者平久大坐氏  
食國乃天下無事久可有志為常毛進  
宇都乃大幣乎從四位上行內藏助藤原  
朝臣由久尔令捧持氏向禮己乎止向礼女  
走馬進留止忍義忍義申給者久申







老  
游  
子

子  
子  
子

十