

本朝官制沿革圖考

紅印

73

6245



五味鈔年歲

未朝官制治軍圖方
叙四推昔交章以疏紀官人竟以爲

建官惟百曩命官倍困置六職漢唐而隆則度可觀

美矣所以叙賢否階百上七本朝之制右者

國中政之官有大臣大吏之職美治商於

及推而之世制冠位十五五孝德之七

古事其成而事不一而之幸喜幸參之周漢之

官事其成而事不一而之幸喜幸參之周漢之

官事其成而事不一而之幸喜幸參之周漢之



73
號 6245
卷

本朝官制沿革圖考



去
水
五味均平
藏

粘
公
口



叙曰惟昔炎帝以龍紀官人皇以鳥名號世建唐虞
建官惟百夏商官倍周置六職漢唐而隆制度可觀
矣皆所以叙賢否熙百工也 本朝之制古者有食
國中政之官有大臣大連之號其治簡朴其稱不繁
及 推古之世制冠位十二至 孝德之世置八省
百官其後沿革不一而多率舊章參之周漢之制專
遵李唐之法呂扶雅叙職任惟分文章粲然至今有
賴天要天下之事統于一官分于三局分理于八省
掌于二十七司武衛則內有五府外有軍團理民則
內二職二正外有六十六守始置各道觀察後革置



參議東有鎮守府西有太宰府一官以奉神祇一臺以司糾彈春宮有防後宮有職尚侍以位嬪御僧細以階淳屠其服色有四等勲位有十二級一品至四品以定親王之階正從九位并三十階以差諸王諸臣之序有祿有位田有職田有封戶有年給以優之其臨事差遣也征討則有將軍之監交聘則有大使副使土本送葬則有長官次官因事設置不必常置以統治天下以憲章萬世嗚呼盛矣哉準之唐則尚書省則太政官也八省則六部也二十七諸司則二十四司也五府近衛則十三衛也軍團則府兵也二職則長安萬羊令也國守則為列則稱刺史為郡則

稱大守也觀察使則監司也參議則參知政事也一官則太常寺也一臺則御史臺也春宮坊則左右春坊也後宮職則也服色四等勲十一轉階三十階職田封戶亦以相準焉其所異者本朝唯有太政一官而統天下之治唐則中書取旨門下封駁列於尚書施行併為三省本朝唯太政長官為三公而唐則太師太傅太保稱三公而尚書令僕射復置三人本朝勲階唯有其叙而不命其名而唐則各有其名本朝階通文武而唐則分文散武散本朝親王稱品唯有四等諸王諸臣別稱位設三十階而唐則通宗室諸臣俱稱品而置三十階本朝

右位田職田給其封邑而每五等爵號而唐則徒建公侯之名而以緜帛代土田食邑寧封俱為文具本朝唯有八省而唐則既置六部而復有九寺此其所異也唐之制雖文章可觀而或有名而無寧或事涉重複不如本朝之制簡而有寧也昔大寧中著令詳著官位職員之制寧國家大典萬世大經也爾後損益時異併省不一職原一書著近代典故先王沿革因著古今制度釐為六卷各日本朝官制沿革圖考云

正德四年歲在甲午上元日 伊藤長胤謹序

本朝官制圖考目錄

△卷之一

- 推古天皇冠位十二階圖
- 孝德天皇七色十三階冠圖
- 孝德天皇十九階八省百官圖
- 天智天皇冠位二十六階圖
- 天武天皇爵位六十階圖
- 文武天皇官號四十八階圖
- 大寶元年定外位二十階圖
- 令所載親王諸王諸臣階位圖
- 令所載官職圖

○孝謙天皇改易官號圖

○本朝官職古有而後廢圖

△卷之二

○勲位十二等圖

○服制八等圖

○封戶位田職田圖

○祿令頒祿圖

○年官年爵圖

○天武天皇定八種姓圖

○十六種姓圖

○諸氏配姓畧圖

○姓氏三別圖

○官位高卑行守先後圖

○正官兼官内外文武位署圖

○授位三等圖

○任官三等圖

△卷之三

○太政官統八省圖

○太政官三局圖

○唐三省圖

○唐尚書省左右司六部圖

○八省配周官唐官圖

- 本朝官職配當唐官圖
- 本朝百官四分配當圖
- △卷之四
- 左右京町保坊條圖
- 一町四行八門圖
- 町四為保圖
- 保四為坊圖
- 坊四為條圖
- 左右京九條十六坊圖
- 大内宮城十二門圖
- 皇城四面十二門記

- 田制町段圖
- △卷之五
- 神祇官已下
- △卷之六
- 彈正臺官屬圖已下

卷之一



十六年皇子
諸王諸臣悉
以金髻華著
頭衣服皆用
錦紫編織及
五色綾羅一
云服色皆用
冠色

推古天皇冠位十二階圖

推古十一年十二月壬甲始行冠位凡十二階並以
當色絕縫之頂總撮搯如囊而著綠焉唯元日著
髻華乃々此云于孺

大德冠	小德冠
大仁冠	小仁冠
大禮冠	小禮冠
大信冠	小信冠
大義冠	小義冠
大智冠	小智冠

十九年夏丑
月制諸臣服色
皆從冠色各著
髻華則大德小
德並用金大仁
小仁用鈔尾大
禮以下用鳥尾

小仁原
是

[Faint bleed-through text from the reverse side of the page, including characters like 推古, 冠位, and 十二階.]

孝德天皇七色十三階冠圖
孝德三年

大織冠	以織為之以 繡裁冠緣	小織冠
大繡冠		小繡冠
大紫冠		小紫冠
大錦冠		小錦冠
大青冠		小青冠
大黑冠		小黑冠
建武	初位又名立身	

孝德天皇服色五等因亦大化三年定
深紫 織冠繡冠 淺紫 紫冠 直緋 錦冠 紺 青冠
綠 黑冠

孝德天皇十九階冠圖

孝德五年二月制冠十九階是月詔博士高向玄理
與釋僧旻置八省百官

大織	小織
大繡	小繡
大紫	小紫
大華上	大華下
大山上	大山下
小山上	小山下
大乙上	大乙下
小乙上	小乙下
	立身

按天武二年六月大錦下百濟沙宅昭明卒為人聰明啟智時稱秀才降恩贈外小紫位重賜本國大佐平位又有內小錦上外小錦上內大錦下位見於本紀

天智天皇二十六階圖

天智三年二月丁亥天皇命大皇弟宜增換冠倍位階名及氏上民部家部等事冠位凡二十六階改前華曰錦

大織	小織	大縫	小縫
大紫	小紫		
大錦上	大錦中	大錦下	
小錦上	小錦中	小錦下	
大山上	大山中	大山下	
小山上	小山中	小山下	
大乙上	大乙中	大乙下	
小乙上	小乙中	小乙下	大建 小建

天武天皇更改爵位六十階圖

天武天皇十四年正月丁卯改爵位之号增加階級明位二階淨位四階每階有大廣凡十二階以為諸王以上之階位正位直位勤位務位追位進位各四階每階有大廣凡四十八階以為諸臣之位

明大壹	明廣一	明大二	明廣貳
淨大一	淨廣一	淨大二	淨廣二
淨大三	淨廣三	淨大四	淨廣四
以上明冠四階淨冠八階共十二階諸王以上之階			
正大一	正廣一	正大二	正廣二
正大三	正廣三	正大四	正廣四
直大一	直廣一	直大二	直廣二

直大三	直廣三	直大四	直廣四
勤大一	勤廣一	勤大二	勤廣二
勤大三	勤廣三	勤大四	勤廣四
務大一	務廣一	務大二	務廣二
務大三	務廣三	務大四	務廣四
追大一	追廣一	追大二	追廣二
追大三	追廣三	追大四	追廣四
進大一	進廣一	進大二	進廣二
進大三	進廣三	進大四	進廣四

文武天皇十四年五月... 天武天皇元... 天武天皇十四年五月... 天武天皇元...

文武天官號四十八階圖

文武天皇大寶元年三月甲午始依新令制官名位號凡四十八階始停賜冠易以位記又定服制

明冠四階	一品	二品	親王
淨冠十四階	自正一位至從五位下		諸王
正冠六階	正從一位 正從二位		諸臣
直冠八階	正從四位上下 正從五位上下		諸臣
勤冠四階	正從六位上下		諸臣
務冠四階	正從七位上下		諸臣
追冠四階	正從八位上下		諸臣
進冠四階	大少初位上下		諸臣

大寶元年定外位二十階圖

文武帝時官位四十八階外又制外位二十階始直冠正五位上階終進冠少初位下階

直

直

勤

務

追

進

外正五位_上

外從五位_上

外正六位_上

外從六位_上

外正七位_上

外從七位_上

外正八位_上

外從八位_上

外大初位_上

外少初位_上

大寶元年定外位二十階圖

令所載親王諸王諸臣階位圖

親王四階

一品 二品 三品 四品

義解云品位也親王稱品者別於諸王○按令後指諸臣三位四位為三品四品者非正稱也

諸王諸臣三十階

諸王初授五位

正一位

從一位

正二位

從二位

正三位

從三位

正四位上

正四位下

從四位上

從四位下

正五位上

正五位下

從五位上	從五位下	正六位上	正六位下
從六位上	從六位下	正七位上	正七位下
從七位上	從七位下	正八位上	正八位下
從八位上	從八位下	大初位上	大初位下
少初位上	少初位下		

今所載官職圖

今所載官職圖

神祇官	大政官	中務省	圖書寮	畫工司	內禮司	式部省	治部省
中宮職	大舍人寮	內藏寮	縫殿寮	內茶司	大學寮	散位寮	雅樂寮
陰陽寮	大初位上	大初位下	大初位上	大初位下	大初位上	大初位下	大初位上
喪儀司	大初位上	大初位下	大初位上	大初位下	大初位上	大初位下	大初位上

并司為寮
改位

大同三年省
併鼓吹司

寬平八年省
併式部省

天平元年

大同三年省
併彈正臺

寬平八年省
併典茶寮

左大同三年八月
右併左右為一寮

民部省

主計寮

主稅寮

兵部省

兵馬司

大同三年正月
併馬寮

造兵司

寬平八年

省併兵
庫寮

鼓吹司

寬平八年省
併兵庫寮

主船司

刑部省

主鷹司

天平宝字
八年省

囚獄司

大藏省

典鑄司

大同三年省
併刑部省

掃部司

弘仁
十年

為升司
寮

漆部司

寶龜五年省
併内匠寮

縫部司

大同
三年

省併縫
殿寮

織部司

大同三年省
併内匠寮

大炊寮

宫内省

大膳職

木工寮

内膳司

主殿寮

典藥司

正親司

官奴司

造酒司

鍛冶司

大同三年省
併木工寮

大同三
年省

併主
殿寮

園池司

寬平八年省
併内膳司

土工司

省

省併主
殿寮

采女司

大同三年省
併縫殿寮

主油司

寬平
八年

主水司

内掃部司

弘仁十一年
併掃部寮

縫殿寮

莒陶司

大同三年省
併大膳職

内沓司

同
年省併

彈正臺

衛門府

大同三年省併左右衛士府
隼人司

左右衛士府

弘仁二年十一月改為左右衛門府

左右兵衛府

左右馬寮

左右兵庫寮

内兵庫司

昌泰元年西寮一司併為一寮

左右京職

東西市司

撰津職

太宰府

防人司

國

大上
中下

郡
大上
中下

軍團

後宮職員

妃

夫人

嬪

宮人

內侍司
兵司
水司

藏司
園司
膳司

書司
殿司
酒司

茶司
掃司
縫司

東宮職員

傳

學士

春宮坊

舍人監
主殿署
主工署

主膳監
主書署
主兵署

主藏監
主裝署
主馬署

家令職員

文學

家令
扶

從

大少

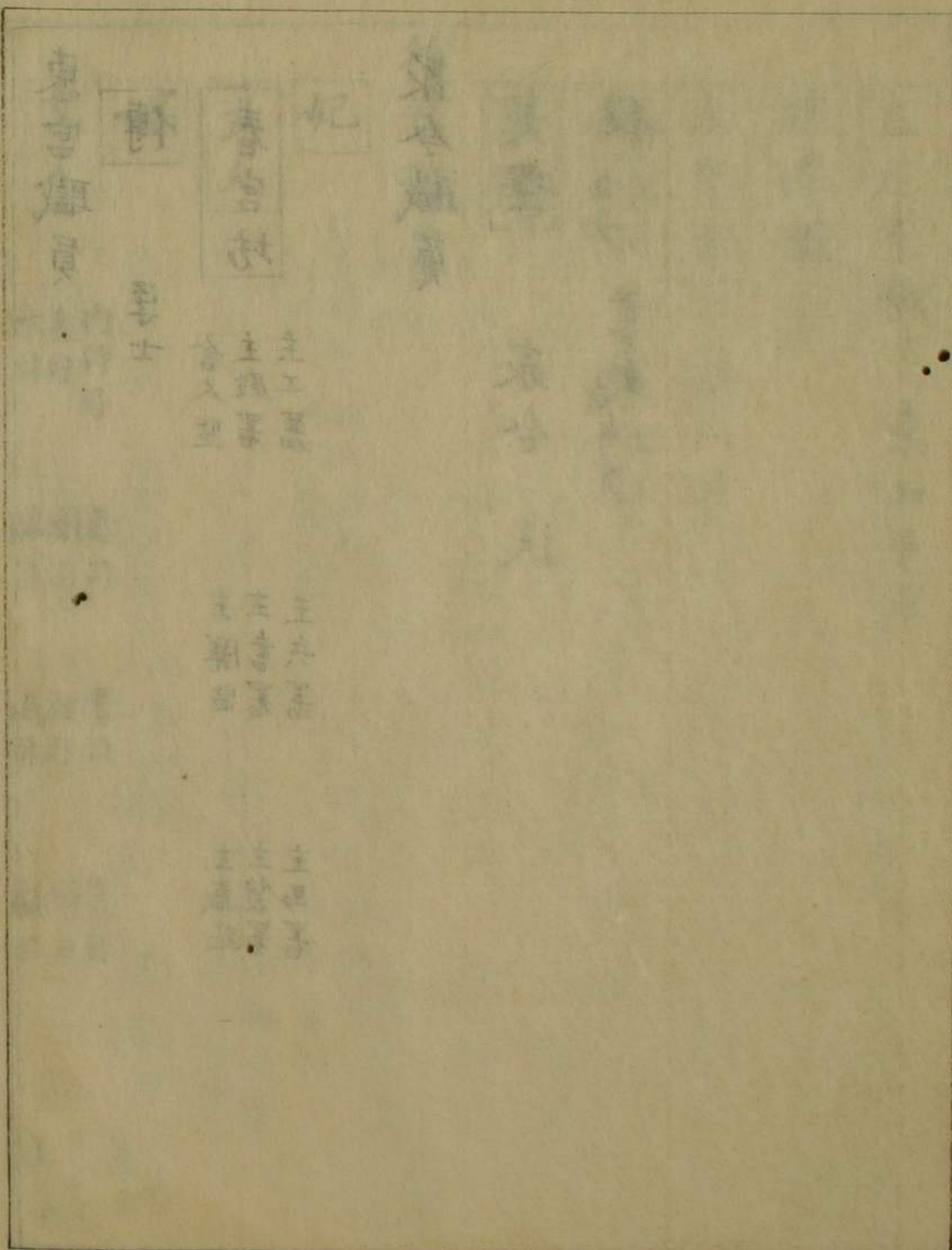
書吏
大少

孝謙天皇改易官號圖

孝謙天皇天平宝字二年八月甲子太保藤原惠美朝臣押勝等奉初改易官號

改大政官
改大政大臣
改左大臣
改右大臣
改大納言

曰乾政官
曰太師
曰太傳
曰太保
曰御史大夫



改紫微中臺

曰坤宮官

改中務省

曰信部省

改式部省

曰文部省

改治部省

曰禮部省

改民部省

曰仁部省

改兵部省

曰武部省

改刑部省

曰義部省

改大藏省

曰節部省

改宮內省

曰智部省

改彈正臺

曰札政臺

改彈正尹

曰札政大夫

改圖書寮

曰內史局

改陰陽寮

曰太史局

改中衛府

曰鎮國衛

改大將

曰大尉

改中將

曰驍騎將軍員外將

改少將

曰次將

改衛門府

曰司門衛

改左右衛士府

曰左右勇士衛

改左右兵衛府

曰左右亮賁衛

勝宝元年高野天皇受禪改皇后宮職曰紫微
 中臺妙選勲覽並列臺司室字二年上尊号曰
 天平應真皇太后改中臺曰坤宮官見續紀二
十三卷
 ○又室字七年紀曰紀政臺尹三品池田親王
 上表曰又八年三月紀政臺少疏正八位上土
 師宿禰島村
 ○又寶字八年九月丙辰勅逆人仲麻呂執政
 奏改官名宜復舊焉○仲麻呂即諷惠美押勝
 是歲以叛而誅故復其所更官号

本朝官職古者而後廢圖

内臣 孝德天皇以大織冠織冠為内臣後加大字曰内大
 臣其後良繼與名任之後無任
忠臣 室龜元年與名公任之其後無聞

造宮省 卿 輔 丞 録

勅旨省 卿 輔 丞 録

内立省 卿 輔 丞 録

法頭 推古天皇三十三年始置僧正僧都以阿曇連
 為法頭

掌客 推古十六年隋使使裴世清泊難波津安置
 新館以中臣宮地連麻呂等為

紫微中臺・紫微內相

孝謙天皇天平勝宝元年九月制紫微

中臺官位〇令一人正三位大弼二人正四位下

少弼三人從四位下大忠四人正五位下少忠四人

從五位下大疏四人從六位上少疏四人正七位上

撰善言司

持統天皇三年六月以皇子施基直廣肆佐味朝臣宿那麻呂等七人拜

制衣冠司

文武天皇四年十月置

造大幣司

文武天皇大宝元年十一月置有長官

知大政官事

大宝三年正月三品刑部親王為之慶雲三年二品穗積親王為之

授力舍人寮

慶雲四年七月始置

催鑄錢司

元明天皇和銅元年二月置

帶劍寮

上年三月以小野朝臣馬養為長官

造雜物法用司

二年三月置

板屋司

六年十月板屋司班秩一准寮注云蓋改法用司馬為板屋司也

板司

元明天皇養老三年七月置

檢校司

養老四年二月令檢校造器二司造釋奠器充大膳職大炊寮

造器司

知五衛及授力舍人事

上年八月詔新田部親王為

養民司

造器司

造興福寺佛殿司

上年十

月始置三司

檢事

五年八月改撰官記事為

知河内和泉事

六年三月以正四位下阿倍朝臣廣庭

畿内大總官

聖武天皇天平三年十一月置有判史二人主事四人備伏十人以一品新田部親王為之帶劔待勅

畿内副總官

同上 但備伏二人 与大總管同以從三位藤原朝臣字合為之

山陽道鎮撫使

同上 多治見真人縣守為之

山陰道鎮撫使

藤原朝臣麻呂為之

南海道鎮撫使

大伴宿祢道足為之

右共天平二年十一月置鎮撫使掌與總管同判官全各一人十八年四月復任七道鎮撫使

催造宮長官

天平四年中納言從三位兼 知河内和泉等國事阿陪朝臣廣庭薨

節度使

天平四年八月置東海東山房前為之山陰縣守為之西海守合為之道別判官主典各四人醫師陰陽師各一人

山陰道節度使判官

上平
朝臣津島
臣曾倍

兼知安藝守事

上平從五位上石川朝臣矢子為
備後守

造客館司

上平冬十月癸酉始置

造佛像司

天平九年八月正五位下臣勢朝臣
奈氏麻呂為長官

留守

十四年七月行幸紫香樂宮以知太政官事
正三位鈴鹿王等為一撰津大夫從四位
下大伴宿祢牛養等為平城

巡察使

班田使

十四年九月遣巡察使於七道諸國
又任左右京畿内班田使十六年又
遣巡察使道別判官主典各一人

騎舍人

授力舍人

十八年二月改騎舍人為授力
舍人

檢習西海道兵使

稱德天皇天平勝室四年冬十
月以常陸守從三位百濟王敬
福為一判官錄事各
二人

放鷹司

放生司

室字八年十月廢放鷹司置放
生司

法臣

天平神護二年十月法臣大僧都第一修行

進守大禪師圓興准大納言法參議大律
師修行進守大禪師正四位上基真准奏
議

法參議

見上

座主直講

神護景雲元年二月丁亥幸大學釋奠
一一一從八位下麻田連直淨授從
六位下

法王宮職

上年三月始置一一一
大夫亮大進少進大屬各一人
少屬一人

内豎省

上年七月始置一一一
卿太輔少輔各一人 太丞少丞各二人

延曆十八年

二月乙未從

三位行民部

卿兼造言太

輔美作脩前

国造和氣朝

臣清麻呂薨

大國造

國造

大錄

少錄各三人

上年十二月外從五位下武藏宿称
不破麻呂為武藏国司造正四位上道
嶋宿称島足為陸奥国大國造從
五位上道島宿称三山為国造

造伎樂長官

同三年五月外從五位下内藏忌寸若
人為一一一

左平準令

又五月以外從五位下佐太忌寸味村為一
一一一

河内國棋官

撰津國棋官

山背國棋官

養老三年以多治比真人三宅麻呂等三
人各任之

班田大夫 持統天皇六年九月遣... 等於四畿

擬遣新羅使 持統天皇六年賜... 祿

持節征夷將軍 持節鎮狄將軍 共見養光

四年各有軍監軍曹

征隼人持節大將軍 養光四年隼人反以中細言

正四位下大伴宿祢旅人為之右副將軍

大主城 弘仁十四年正月廿九日大宰府停主

船主厨始置主城二員既而大宰府解備自停

主厨以來例貢御贄并諸供具事觸類多爾承

和七年九月廿三日太政官奏省大主城正七位上官

永定一員正八位上官置主厨員正八位上官

主船 三代格 太宰少貳從四位上南瀨朝臣清河等請
更置主船承和七年九月廿三日大政官奏從之置

一員正八位下官

主厨 弘仁四年九月二十九日二年...

新羅譯語 太宰府解備新羅之船未著件嶋言語
不通未由難審彼此相疑濫加殺害望

請減史生一人置件譯語 勅從之

甲斐國牧監 天長四年十月十五日置准信濃國

信濃國牧監 元置二員天長元年八月廿日省一員
天安二年五月十一日復置二員

向山城國民若使 寬平八年四月二日太政官符
云右... 正五位

下守左中弁平朝臣季長奏狀稱得諸郡司
解狀備諸院諸宮及諸王臣家或爭百姓戶

對馬島博士

田或奪淫浪財物云々
弘仁十六年停對馬島之史生士置博
士大政官符 應停對馬島史生置
博士事
コノ官符三代格アリ可考書

賜御製使

相撲司

續日本後紀五喚、一、并令奏音樂

巡察彈正

文德實錄 小野朝臣篁天長元年
并、一、二年為彈正少忠○大同
初丹墀門成拜巡、一、
文德實錄仁壽二年九月庚子伊勢齋內親
王參太神宮中納言正三位安信安仁右中
并從五位上攝朝臣海雄等為、一、

長奉送使

先皇御忌齋會行事司

仁壽元年二月丙辰定、一、

莊嚴堂舍司

福外

辨備僧供司

檢校講讀二師房司

檢校集會衆僧房司

共見上年

次侍從

出居侍從

仁壽元年夏四月從四位下道
野王等為次、一、正四位下高
故王等為、一、

大嘗會行事司

上年四月甲子定、一、

前後鹵簿次第司

上年冬十月己亥朔定大嘗會御
禊裳束使並、一、

大同元年右
大弁秋藤朝
臣安人為御
齋會司日本
紀畧

監喪使

御齋會司

御齋會行事

造佛司

莊嚴堂司

供僧司

固近江国関使

共見文德實錄卷一

造瓦使

同二卷嘉祥三年

行檢非違使事

同上

陸奥按察使記事

山田古嗣天長三年為陸奥記事按察使見文德五卷

遣唐使

持節大使

副使

承和元年任以藤原常嗣為持節副使小野篁為副

造船使

長官

次官

共續日本後紀三

遣唐使裝束司

同上

知乘船事

造船都匠

遣唐都匠

擬大領

擬主帳

文德天皇天安元年六月對馬

島上縣郡擬主帳部川知麻呂下縣郡擬大領直浦主等率黨類三百許人圍守正七位下立野連正岑館行火射殺正岑並從者十人防者

入唐大使

副使

入唐使

聘唐使

入唐判官

遣唐音聲長

遣唐畫師

遣唐譯詔

船頭判官

修理遣唐船使長官

次官

共見續後紀○又云修理船使云

存問兼領渤海客使

仁明天皇承和九年三月

式部大丞正六位上小野朝臣

恒柯等上奏

遣唐陰陽師並陰陽諸益

正八位上春花宿称

玉成 承和八年

修聘持節使

承和五年藤原常嗣奉入巨唐 續後紀九

存問渤海客使

承和八年十二月以式部大丞正六位上小野朝臣恒柯等為

郊勞使

承和九年三月渤海客入京師遣式部少輔從五

領客使

位下藤原朝臣諸成為 上年四月勘解由次官正六位上藤原朝臣粟作等為

檢損田使

見續後紀七卷

固關使

見同上二十卷

授田使

見同十四卷 授本不明或是授字

班山城田使長官

次官

源弘藤原氏宗為之

班大和田使次官

豐前王為之

班河内和泉田使次官

岑成王為之

班撰津田使次官

路永名為之

右共承和十四年任之見續日本後紀十六

聘唐使判官

文德寧錄卷七藤原松敷承和元年為

推唐使

見文德七卷

部領使

康平七年三月安置阿倍宗任正任從類

三十二人伊豫國正六位上行鎮守府權軍監藤原則經三人官符見朝野群載

修理防城使

左右各一員承和六年各

監護使

承和五年內親王芳子薨依太后旨

外茶寮

天武天皇四年陰陽寮

押領使

天曆四年下總守藤原有行請

兼行并給隨兵三十人寬弘三年淡路國司申請以正六位上高安為正輔天曆六年雲國司解請以清瀧靜平為追捕部內奸濫並右大臣宜奉勅依請又天曆六年越前國司以隨兵士卒脅略人民所部不靜請停追捕使亦依請解及符見朝野群載

追捕使

天曆十年近江國司請以散位從七位上

賑給使

寬治元年六月賑給右京三四條

譯語正

見延曆寺入唐故牒

裝束司

山作司

養役夫司

作路司

御前次筭司

長官 判官 次官 主典

御後次筭司

同上

承和七年淳和天皇崩奉葬時

裝束司

山作司

養役夫司

治路司

前次筭司

長官

後次筭司

同上

嘉祥三年仁明天皇崩定祿葬諸司

校畿内田使

承和十年十一月任

推討使

齊衡二年日向守從五位下嗣峯王亮兵

將殺正五位下田口朝臣房富

奉正

見新修舊經

御史大夫

天智天皇十年正月以大反皇子拜太政

大臣以藤我赤兄臣為左大臣以中臣金連為右

大臣以藤我景安臣勢人臣紀大人臣為御史大

夫○注御史蓋今之大納言乎○按天武紀則曰

大納言藤我景安時蓋改御史大夫

習語生

大同五年五月渤海使首領高多佛晚

身智越前国安置越中國給食即令史生羽粟

馬長并習語生等渤海語 日本紀畧

典圍

延曆二十四年二月聖体不豫、建

郭千繼被宛春日祭使

類聚国史

大納言亦云大
其甲身
身御殿大夫
天口古音日
大納言亦云大
其甲身
身御殿大夫
天口古音日

曰事記神武
天皇二年春
二月朔天皇
定功行賞字
摩志麻治命
天日方奇日
方命俱拜申
食國政大夫
其甲食
一者今之
大連亦之大
臣也

征東使 延曆十二年二月丙寅改 為征夷

使 日本紀畧 逸史

征東副使 寶龜十一年三月紀朝臣右佐美為

公卿補 同上

中國食政大夫 曰事紀七綏靖帝三年春正月

字摩志 厨候元湯茂反命為中 職原鈔之上古每大臣號喚執政之人稱

食國政申大夫

棟梁臣 日本紀景行帝五十一年秋八月朔命武

內宿稱為棟梁之臣

造高市大寺司 天武天皇二年冬十二月以小紫美濃

王 小錦下紀臣 河多麻呂拜 日本紀

占星臺 天武四年正月庚戌始興

準參議 大同三年安倍朝臣兄雄兼山陰道觀

察使任準 逸史引公卿補任

造西寺長官 大同二年從四位上秋篠朝臣安人

又延曆三十二年五月坂上大宿禰田村麻呂

次侍從 延曆二十四年十一月庚辰回宴賜次

以上衣 類聚國史

臺掌 大同五年四月己卯始置彈正臺 二員

同上

造志波城使

造陸奥国膽澤城使

俱桓武

天皇延曆中坂上田村麻呂為之見日本紀畧

改葬崇道天皇司

延曆二十四年四月庚戌任

類聚国史

造平城宮使

大同五年正月從四位下藤原朝臣

真夏為

公卿神任

竹方相司

延曆二十五年三月天皇崩於正殿外

從五位下秦宿祢都伎麻呂六位已下三人為

○按此時送葬之官亦有山作作路等司如

兵政宮長

天武四年三月諸王四位栗隈王為

小錦上大伴連御行為大

補

吉備大宰

天武八年三月吉備石川王薨于

吉備

饗新羅勅使

持統天皇元年十二月以直廣參

路真人迹見為

伊豫總領

同三年八月詔田中朝臣法麻

呂等曰云○按五年本紀曰作伊豫國司總領即國司也

造宮大工

延曆二十二年葛野麻呂等上表遣典

茶頭藤原貞嗣物部建麻呂等理遣唐

舶破損雜物日本紀畧

造宮職

延曆二十五年二月丁酉停併木工

寮事務繁多因加史生六員合前十二員国史

掌酒

崇神天皇八年夏四月朔以高橋邑人活日為大神之掌酒

將軍

同十年九月以大彥命等四人只授印綬將軍是為四道將軍

十五國都督

景行天皇五十五年春二月以彥狹鳥拜東山道十五國都督

大臣

成務天皇三年春正月朔以武内宿禰為大臣

檢校兵庫軍監

神護景雲二年十一月紀朝臣船守為一公卿補任引逸史

攝津職事

太政官符應停攝津職為國司事

右被右大臣宣偁奉勅難波大宮既停宜改職名為國其二季祿及月料並隨停止延曆十二年三月丁亥三代格立引逸史

問民苦使

類聚國史延曆十八年六月丙申詔曰

云、但私鑄錢謀殺故殺及被一推訪諸國郡官更百姓等不在赦限 逸史

中内記

同大同元年七月壬子停中内記定置内記史生四員

服制八等圖

親王四品 以上諸王	諸王三位 以下諸臣	諸臣一位 二位 三位	黑紫	赤紫	深緋	淺緋	深綠	淺綠	深縹	淺縹
直冠上四階	下四階	勤冠	務冠	追冠	進冠					

卷三十一

皇位 天皇 大御所 皇太子 皇孫 皇弟 皇妹 皇孫 皇女 皇孫 皇女 皇孫 皇女

封戶位田職田圖

一品親王	二品親王	三品親王	四品親王	封戶令	位田 又曰 品田	拾芬枚封戶考異 位田 同令
八百戶	六百戶	四百戶	三百戶	內親王減半	八十町	六百戶
六十町	五十町	三十町	女減三分之一		六十町	四百五十戶
六十町	五十町	三十町	無品 每百五十戶		六十町	三百戶
六十町	五十町	三十町	無品 每百五十戶		六十町	二百二十五戶
六十町	五十町	三十町	無品 每百五十戶		六十町	四十町

太政大臣	三千戸	四十町 <small>職分</small>	千五百戸
左右大臣	三千戸	三十町	六百戸
大納言	八百戸	二十町	令不載
内大臣 <small>毎取田</small>	八百戸	右令祿取分田	令不載
中納言	三百戸	二十町	令不載
参議 <small>毎取田</small>	六十戸		令不載
正一位	三百戸	位田 令	考異 拾芥抄 位田令同
從一位	二百六十戸	八十町	二百廿五戸
正二位	二百戸	七十四町	百九十五戸
		六十町	百五十戸

從二位	二百七十戸	五十四町	百二十八戸
正三位	一百三十戸	四十町	九十八戸
從三位	八百戸	三十四町	七十五戸
正四位	<small>以下毎封戸給絶綿布庸布</small>	二十四町	
從四位		二十町	
正五位		二十二町	
從五位		十八町	
		女減三分之一	
		<small>解云依所減之不至段歩</small>	
外從五位			六町

禄令頒禄圖

令云凡在京文武職事及太宰壹岐對馬皆依官位給禄

		絶		綿		布		秋釜					
正從一位	三十匹	三十屯	一百端	百四十口	正從二位	二十匹	六十端	百口	正三位	十四匹	十四屯	四十四端	八十口
從三位	十二匹	十二屯	三十六端	六十口	正四位	八匹	二十三端	四十口	從四位	七匹	七屯	十八端	三十口
正五位	五匹	五屯	十二端	二十口	少初位	一匹	二端	五口	大初位	一匹	一屯	二端	十口

從五位	四匹	四屯	十端	二十口	正六位	三匹	五端	十五口	從六位	三匹	四端	十五口	正七位	二匹	四端	十五口	從七位	二匹	三端	十五口	正八位	一匹	三端	十五口	從八位	一匹	三端	十口
-----	----	----	----	-----	-----	----	----	-----	-----	----	----	-----	-----	----	----	-----	-----	----	----	-----	-----	----	----	-----	-----	----	----	----

令家令降一級(義解書史以上通称家令)唯文字不在降限

本朝姓氏三別圖

天皇	皇別	之裔
源平	別自	紀橘
神明	分氏	之裔
大中臣	神別	菅原
藤原	大	大江
外國	蕃別	蕃人
百濟	丹波	秦

官位高卑行守先後圖

官位	相當	先官	後位
大納言	從二位	左少弁	正五位下
中納言	從三位	式部少輔	從五位上

官位不相當先書位

行位高
官卑

正二位行大納言

正四位下行左大弁

正六位上行式部少丞

守

從三位守大納言

從四位上守治部卿

官高
位卑

正六位上守大膳亮

正官兼官内外文武位署圖

○正官

今凡任兩官以上者一為正餘皆為兼○官位相當者為正官

○兼官

官位不相當則官雖貴於位亦為兼官

正官兼官共
不相當則先
所守正官

從三位守。大納言兼。行。東宮大夫

所兼之官共
不相當則先
守官而後行

左近衛大將從三位兼。守。大納言。行。民部卿

所兼之官共
行官同位則
先文官。又
隨職員。令次
弟

權中納言從三位兼。行。中宮大夫。右衛門督

必在諸
官下

諸國守。三。中宮大夫。兼。行。中宮大夫。右衛門督

必在諸
官上

攝政。關白。奏議。別當。
藏人頭。五位藏人。修理宮城使。判官。次官。
造寺長官。次官。判官。鎮守府將軍。
施茶院使。防鴨河使。
內舍人。外國前司。

正兼共同位
則如式先官

中納言兼左近衛大將從三位行春宮大夫陸奧
出羽按察使

相當正官誤

左大將相當從三位

為兼官次于
位下

從三位守大納言兼左近衛大將行春宮大夫陸奧
出羽按察使
當署左近衛大將從三位兼守大納言行春宮大夫

武官誤次

中宮文官 衛門武官

子文官上

別當參議從三位行右衛門督兼中宮大夫伊
豫權守
當署參議從三位行中宮大夫兼右衛門督

授位三等圖

勅授

奏授

判授官

内外五位以上

内八位以上

内初位

勲位六等以上

外七位以上

外初位以上

勲位十二等以上

任官三等圖

勅任	奏任	判任	判補 式部
大納言以上 左右大弁 八省卿 五衛府督 彈正尹 太宰帥 皇太子傳官位 高於七省卿故准 為勅任也	内外諸司主 典以上 郡領 軍毅	郡主政 主帳 家令等 内舍人	舍人史生 使部伴部 帳内資人

卷之三

本朝官職配當唐官圖

大納言	待中	右大臣	尚書右僕射	左大臣	尚書左僕射	太政大臣	尚書令	太政官	尚書省

唐制大帥大傳大保調之三師太尉司徒司空謂之三三公皆以為勳臣加官賜官職而不開府不執事唯尚書省統天下事而令及僕射為長貳官則吾朝三大臣之職掌也故以配焉

	<p>唐制凡詔勅中書受旨而門下覆奏付之尚書門下長官則侍中也即本朝大納言之職掌也然本朝之制不置門下大納言屬大政官其法稍不同耳○古以御史配大納言然御史之職右糾彈而令彈正之任也其事不相當以漢時自御史大夫拜丞相故強以御史當大納言也又丞相獻納非</p>
中納言	<p>門下侍郎</p>
少納言	<p>給事中</p>
大納言	<p>皆門下之屬官也</p>
參議	<p>參知政事</p>
本朝官制	<p>後魏古弼始為尚書令……唐劉洎張文瓘皆參知政事宋太祖已相趙普將擇官以為副而難其名稱召陶穀問曰下丞</p>

大外記	<p>相一等有何官對曰唐有參知機務……今可用之遂命薛居正呂餘慶為……仍令不押班不知印不升政事堂勅尾署街降宰相數字日俸雜給半之右見會要本朝參議初曰參議朝政後曰參議即唐參議之任也又隋有參預朝政唐又有參預朝政參知機務皆參知政事之職也則本朝參議配參知政事可也旧以諫議大夫八座配參議然諫議大夫職掌諫正八座稱左右僕射及六尚書不專付一人則其稱不相準矣</p>
-----	--

左大辨
右大辨
左中辨
右中辨
左少辨
右少辨

尚書左丞
尚書右丞
尚書左司郎中
尚書右司郎中
尚書左司員外郎
尚書右司員外郎

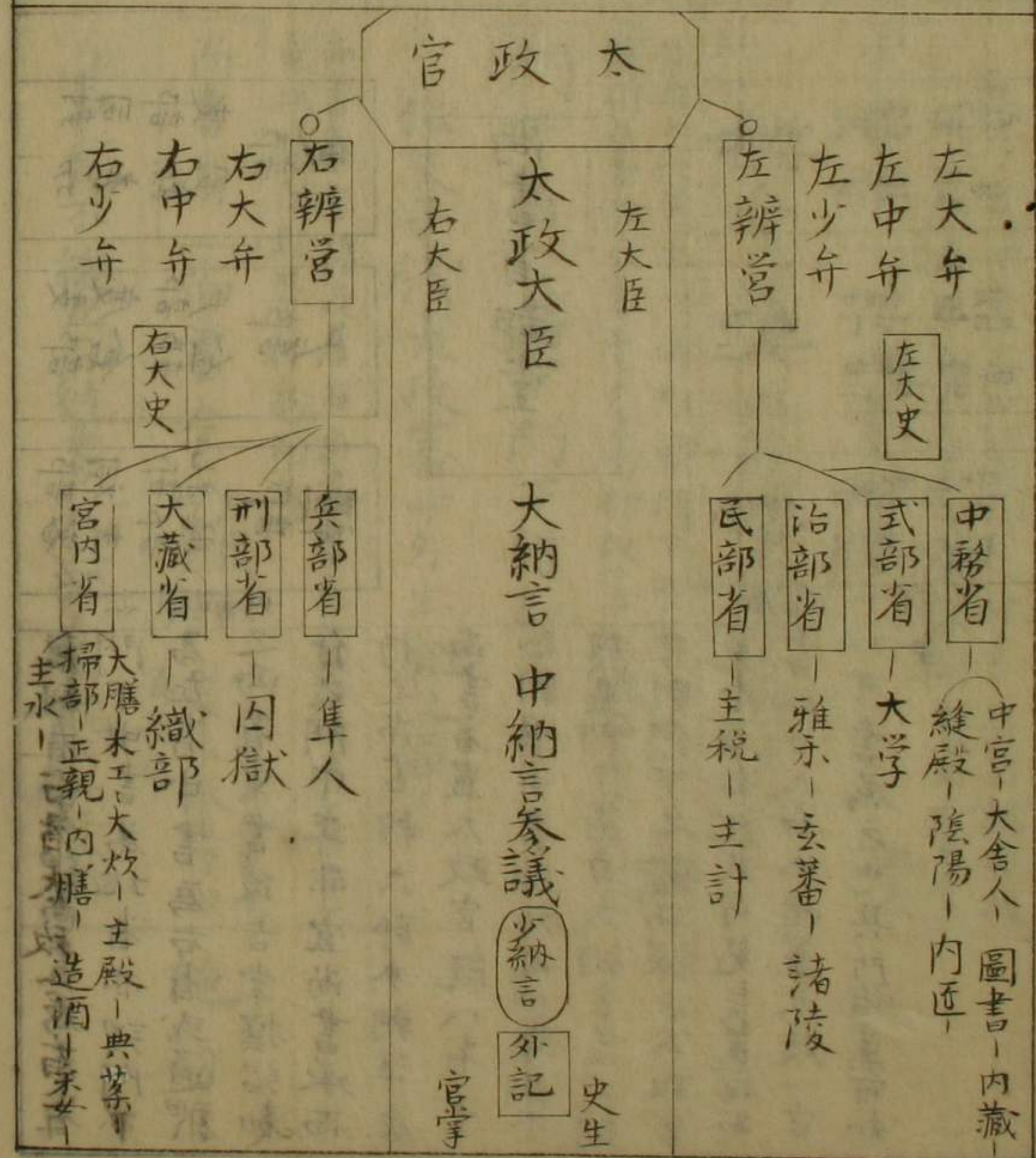
唐制尚書省屬官有左右丞左右司郎中
員外郎各一人尚書省都堂居中左右分
司堂東有吏戶禮三行每行四司左司總
之西有兵刑二三行每行四司右司總之
凡二十四司分曹共理本朝之制大政官
管八省左右并各管四省則亦按唐制而
設也但唐法左右分司者郎中及員外郎

史

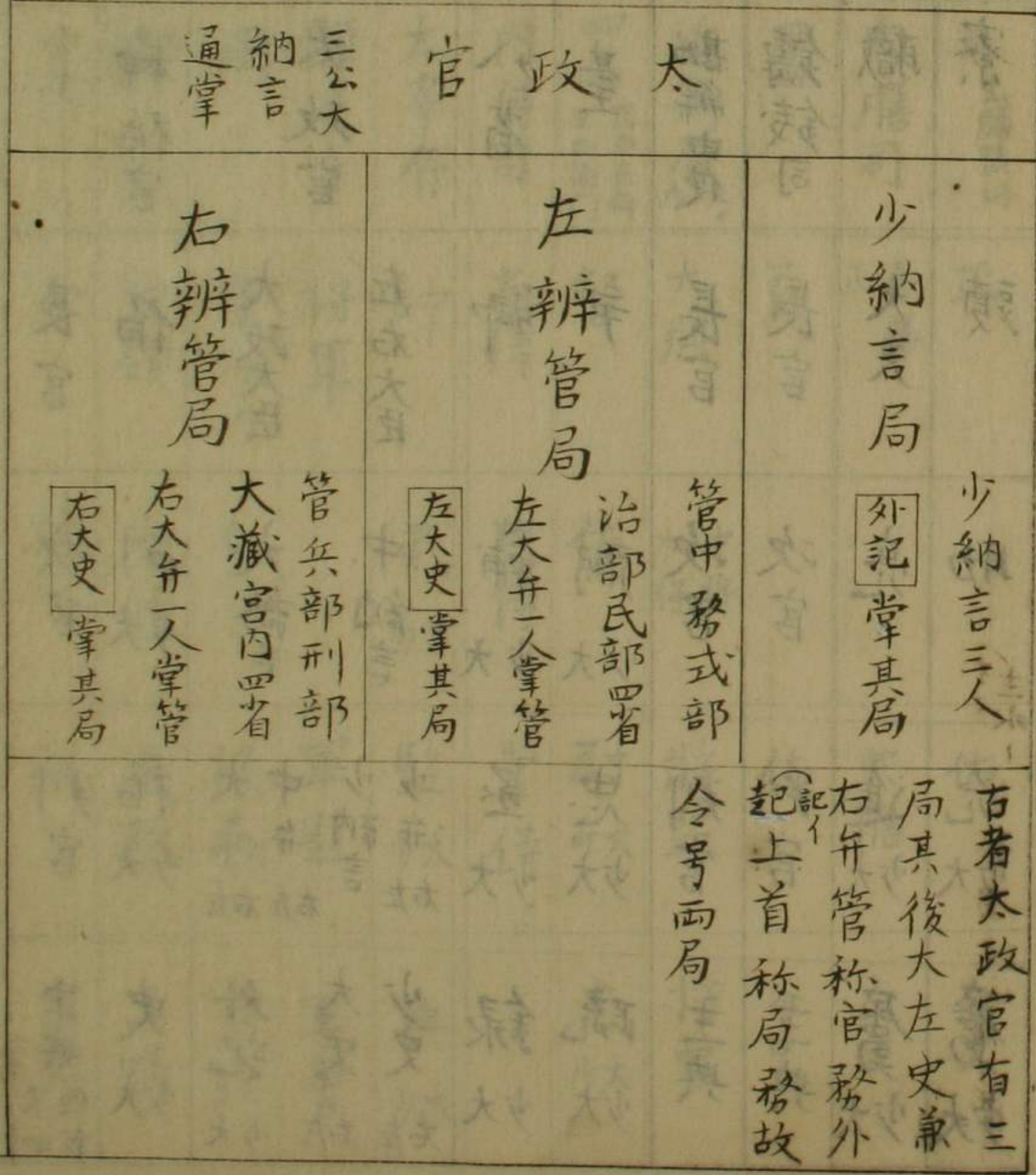
都事八人

即而左右丞則不必分司管轄且丞及郎中
員外郎位資相懸不如本朝六并官位資相
差各管左右司也此為異耳然其職掌名号
不甚異故以配焉或以尚書配者誤矣唐人
單舉尚書者皆六部尚書本朝八省卿之任
也

太政官統八省圖



太政官三局圖



分 配 當 之 圖

司 <small>主膳監同</small>	內膳司	署	近衛府 <small>左</small>	四府 <small>左右兵衛 左右衛門</small>	內侍司	太宰府	鎮守府	國	郡	家
正	正奉膳	首	大將	督	尚侍	帥	將軍	守 <small>太守</small>	大領	令
			中將 <small>少將</small>	佐	典侍	貳 <small>少大</small>		介	少領	扶
佑 <small>一</small>	典膳 <small>一</small>	佑 <small>一</small>	將監	尉 <small>少大</small>	掌侍	監 <small>少大</small>	軍監	掾 <small>少大</small>	主政	從
令史 <small>一</small>	令史 <small>一</small>	令史 <small>一</small>	將曹	志 <small>少大</small>		典 <small>少大</small>	軍曹	目 <small>少大</small>	主帳	書史

本 朝 百 官 四

神祇官	太政官	八省	臺	勘解由使	鑄錢司	職	寮
長官	大政大臣	卿	尹	長官	長官	大夫	頭
次官	大納言	輔 <small>少大</small>	弼 <small>少大</small>	次官	次官	亮	助
判官	大弁 <small>左右</small>	丞 <small>少大</small>	忠 <small>少大</small>	判官	判官	進 <small>少大</small>	允 <small>少大</small>
主典 <small>又曰 佐官</small>	外記 <small>少大</small>	少納言 <small>左右</small>	少納言 <small>左右</small>	主典	主典	屬 <small>少大</small>	屬 <small>少大</small>

卷之四

左右京町保坊條圖

先王之制八戶為一行行四為町町四為保保四為坊坊四為條而都邑之制備矣凡九條

四戶八門	一町	四保	一條
九三十二戶	一保	四保	一條坊三條已下
	四町		左京右京各四防

按周禮匠人職宮國方九里旁三門國中凡經九緯南北之道為經東西之道為緯漢旧儀曰長安城中經緯各長三十二里十八步八街九陌三宮九府三庙十二門九市十六橋本朝都邑之制遵周

防鴨河使	使	次官	判官	主典
施業院使 修理宮城使	使		判官	主典
檢非違使	別當	佐左	尉左	志 左大少 右大少

武法京西新街村圖

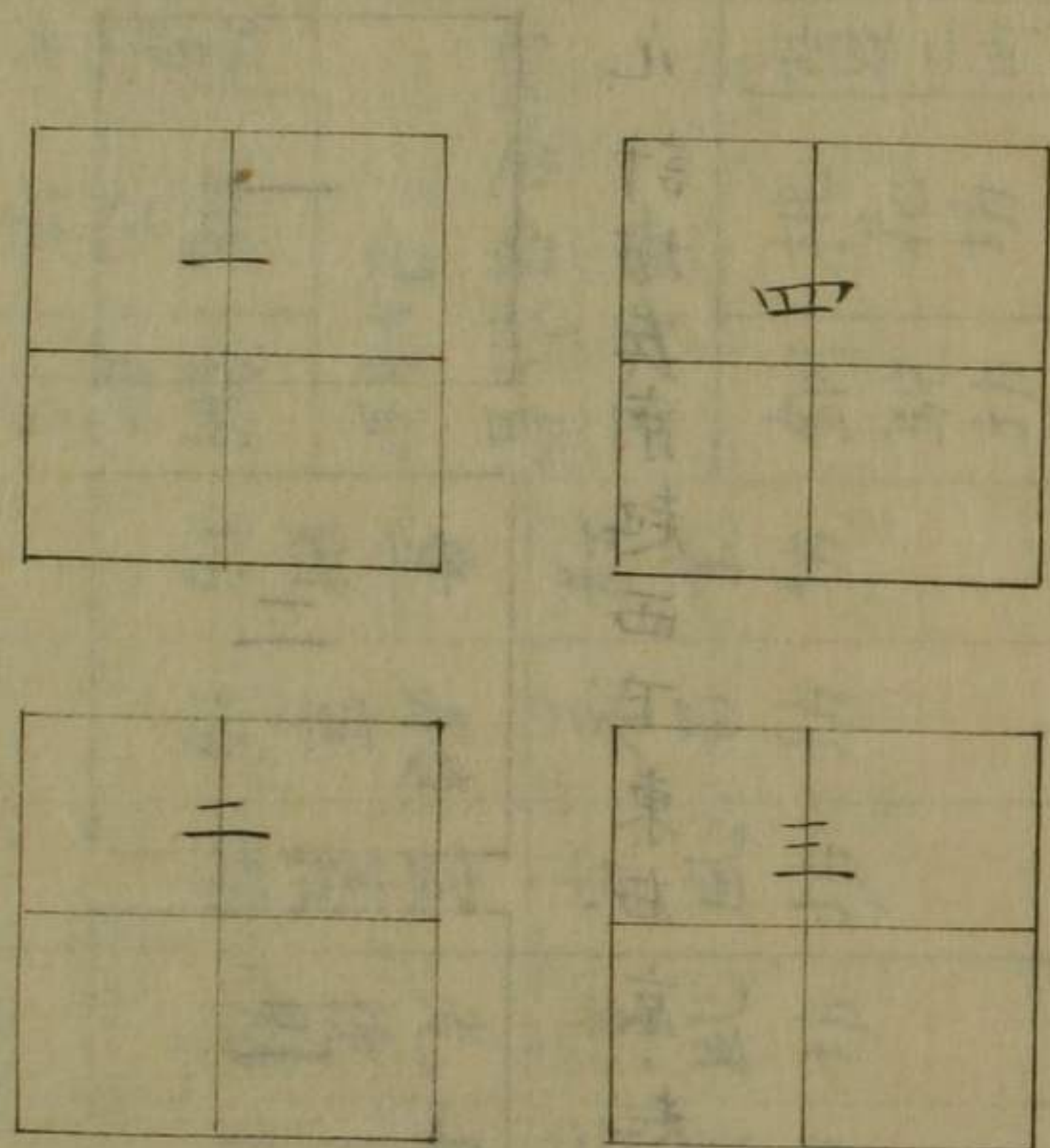
礼九經九緯之制兼用漢唐之法自北而南凡有
 九條一條至二條相距十町二條至九條相距各四
 町是為九緯東西各有京極大街中央有朱雀大
 街々左曰左京自西而東大街三曰大宮曰西洞
 院曰東洞院街右曰右京自東而西大街三亦如
 左京大街凡九相距各四町是為九經皇居在一
 條三條之間東西限大宮東西八町南北十町凡
 左右京東西三十二町南北三十八町凡為坊六十
 四坊以北二町為北邊云

一町
 四行
 八門
 之圖
 按一町方
 四十大

田一行	北一門
田一行	北二門
田一行	北三門
田一行	北四門
田一行	北五門
田一行	北六門
田一行	北七門
田一行	北八門

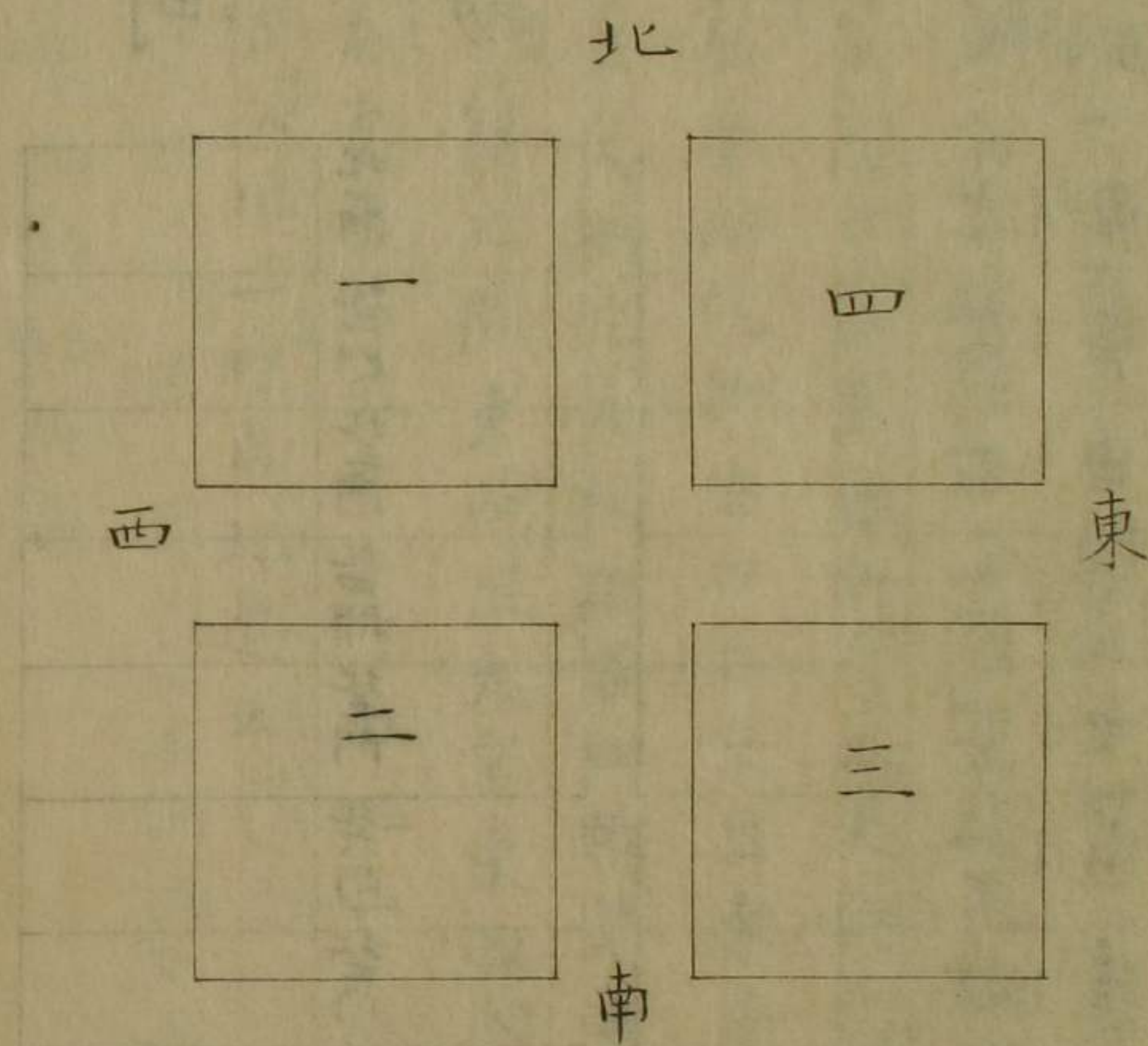
凡計門者
 左京起西
 北南下右
 京起東北
 下行〇凡
 一町有四行
 一行有八門
 一戶各長十
 丈弘五丈
 凡計行者左
 京西上東下
 右京東上西
 下

保四坊圖



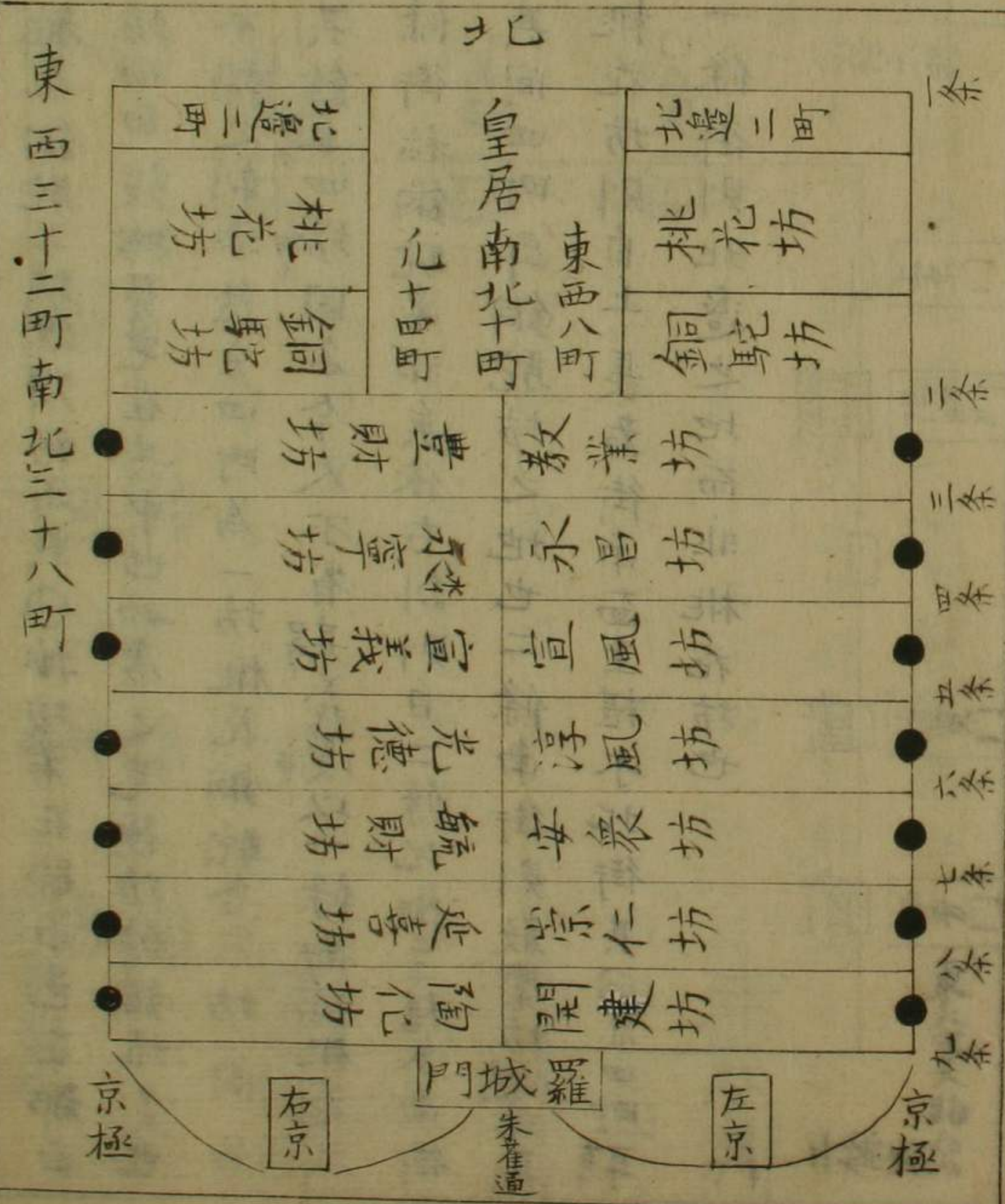
凡計保者左京
起西北南下右
京起東北

町四為保圖



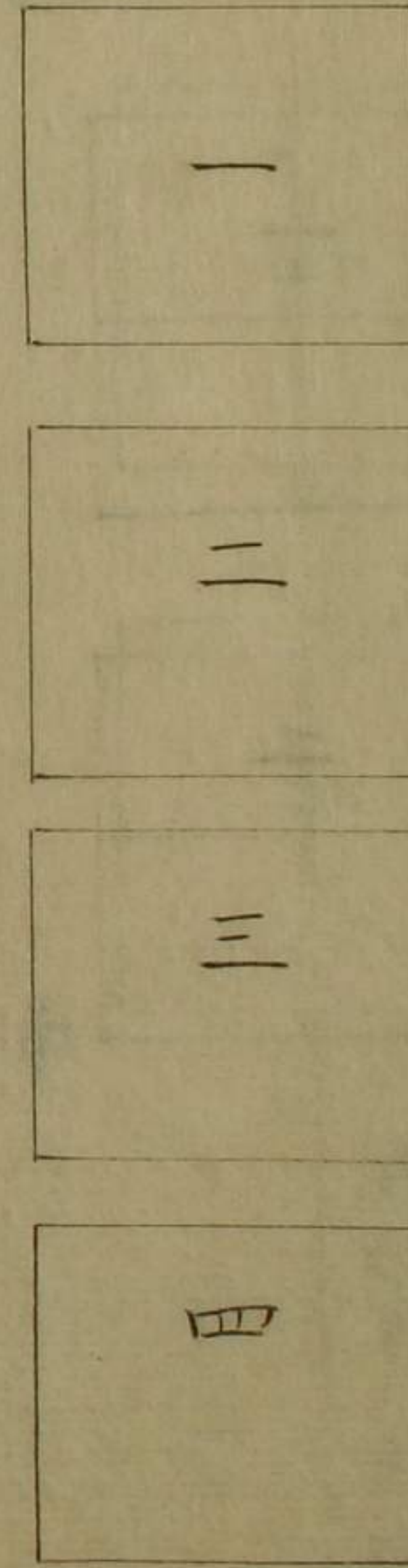
凡計町者左京
起西北下南右
京起東北南環

圖防六十條九京右左

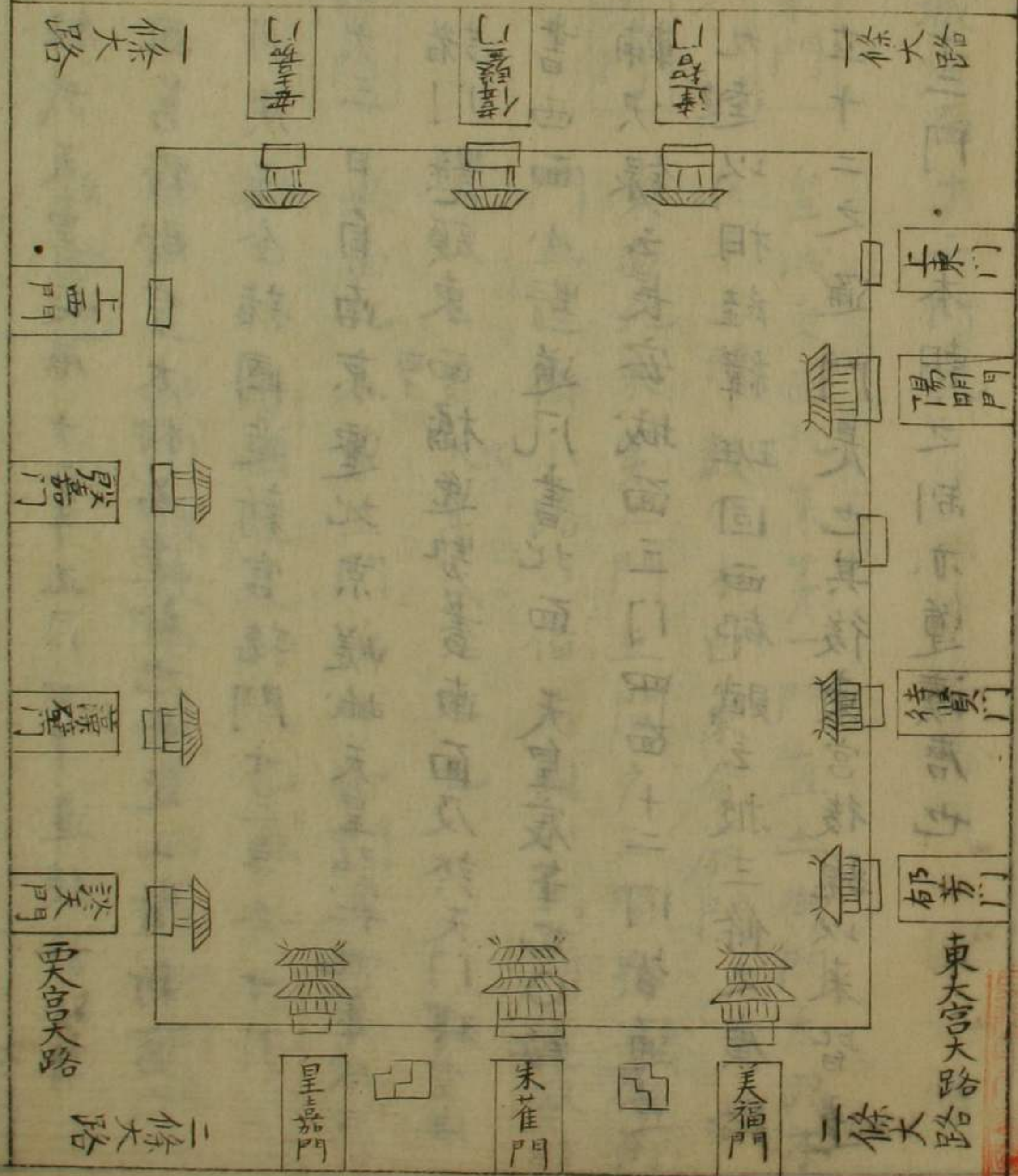


圖條為四坊

凡計坊左京起西下東右京起東下西



大內宮城二十門圖



桃花銅駝二坊源順鈔不載○按坊者在鄙曰邑在都曰坊四面設城第宅在其中也如唐之光德坊碎錦坊是也本朝之制亦然方四町為一坊桃花銅駝各六坊同名其餘每四坊同名今人不省其義漫以一條街稱桃花二條街稱銅駝者非矣依古制則自二條北街至榎木南街其間四町即銅駝坊之地也二條南街則教業坊之地耳桃花坊則自上長者街南面至榎木北街其間亦四町耳一條街則北邊之地而非桃花坊也

桓武天皇延曆十二年正月甲午遣使於山背國葛野郡宇太村為遷都也始造山背新宮六月庚午令諸國造新宮諸門十三年冬十月二十三日自南京遷北京嵯峨天皇弘仁九年戊戌諸門懸額東面西橋逸勢書南面及於天门釋空海書西面小野道凡書北面 天皇宸筆也○按三輔決錄云長安城面三门四面十二門皆通達九達以相經緯班固西都賦云披三條之廣路立十二之通門是也其後東宮後魏以來皆達十二門 本朝之制亦遵漢唐也

皇城四面十二門記

上東門

皇城東面北来第一門直土御門太路不在十二門數○本曰東會廂門

陽明門

東面北来第二門五間戶三間兵近衛御門近衛小路○備前國山氏所造故稱焉一云若大耳氏犬恐非也

待賢門

東面北来第三門號中御門直中御門小路○播磨國造建部氏也或三山氏亦非初曰建部門後改曰待賢因音訓相近而改稱也

郁芳門

東面北来第四門称大炊御門。伊與國的氏所造的字此訓伊具也故音之曰郁芳門一云連部氏造非也

美福門

南面東門二階五間戶三間称壬生御門。越前国壬生氏所造元曰壬生門後雅其名音曰美福門

朱雀門

南面正門二階七間戶五間称朱雀御門。伴氏所造唐西内大明宮正南門曰丹鳳門有樓曰丹鳳樓丹鳳即朱雀之象故名之

皇嘉門

南面西門称雅樂寮御門二階五間

訖天門

戶三間。若大耳氏所造西面南来第一門五間戶三間称馬寮御門。阿波国王手氏所造故雅其音曰訖天門一云壬生氏所造非也

藻壁門

西面南来第二門称西中御門。但馬国佐伯氏所造元曰佐伯門後假其音曰藻壁門

殷富門

西面南来第三門称西近衛御門。尾張美濃二國伊福部氏所造故曰殷富門一云伴稻部氏造

上面門

西面南来第四門称在十二門之數称

安嘉門

西土御門。本曰西會廟門。北面西門稱兵庫寮御門。若狹越中二國海犬養氏所造故假其音曰安嘉門。一作海犬耳。

偉鑿門

北面中門稱不開御門。丹波國猪養氏所造故假其音曰偉鑿門。一作猪使。本曰玄武門。

達智門

北面東門。備中備後二國丹治氏所造故本曰丹治門。後雅其音曰達智門。丹治又作丹治比。

禁天門

田制町段圖

一步	一段 <small>一項者十箇</small>	一町	一里	一條
雜令曰凡度地五尺為步。○田籍部曰凡田以方六尺為一步。四面各六尺也。	田令曰凡田長三十步廣十二步為一段。○田籍部曰三十六步為一段。頭三六六十為一段。積○按一段者容方一步者三百六十箇也。但田	田令曰十段為一町。○田籍部曰一段為一町。頭十段為一町。積凡一町三千六百步也。	雜令曰三百步為一里。○田籍部曰三十六町為一里。起西行東限三十六里。口按	

正六上	權大副	凡權官令不著今換職原後做此 三氏之人亦仕之
從六上	權少副	令大副掌同伯少副掌同大副
從六下	少祿一	令掌糾判官內審署文案勾稽 失知宿直餘判官準此
正八下	大史一人	令掌同大 ^太 祿 ○共三氏之人任之 令掌受事上抄勘署文案檢出 替失讀申公文餘主典準此
從八上	少史一人	令掌同大史

○大政官

正一位	太政大臣一人	持統天皇時已有此官文武天皇大 寶九年詔使令不載至應和二年 四月復置且曰大納言四人足時 有二員更置少納言三人以補大 納言不足其職掌數至應和二年 正四位上
-----	--------	--

參議八人

文武天皇大室二年五月丁亥勅從三位大伴宿禰安麻呂等五人令參議朝故養老元年十月藤原朝臣房前參議朝政至天平三年八月丁亥權式部卿從三位藤原朝臣字合等六人並為參議至大同年五月二十四日革之畿內七道各置觀察使一員至弘仁元年九月十日罷復置參議八人後定員八人

類聚國史大同二年四月癸酉詔宜罷參議号獨置觀察使所食封邑各二百戶

從五位下

少納言三人

正六位上

大外記二人

正七位上格

少外記二人

史生十人

今從七位
上延曆二
年五月十
一日改正
七位上

今正七位上延曆二年五月十一日改正六位上

令掌奏宣小事請進鈴印傳符進付飛驒函鈴兼監官印○三人共兼侍從

令掌勘詔奏及讀申公文勘署文案檢中督夫○近代清原中原兩氏任之

令掌同大外記

從四位上	左大辨一人	令掌中務式部治部民部受命庶事糾判官內署文案勾稽
正五位上	左中辨一人	失知諸司宿直諸國朝集若右
正五位下	左少辨一人	辨官不在則併行之
正六位上	左大史二人	中古以來小槻宿祢世任之兼右大
正七位上	左少史二人	史職稱官務世稱禰家
	左史生十人	
	左官掌二人	
辨位下	史生三人	

從四位上	右大辨一人	從四位上
正五位上	右中辨一人	正五位上
正五位下	右少辨一人	正五位下
	權一人	左右中少辨中又因謂之七辨
正六位上	右大史二人	
正七位上	右少史二人	
	右史生十人	
	右官掌二人	

○中務省

正四上	卿一人	卿一人掌侍從猷替贊相禮儀審署詔 勅文案受事覆奏宣旨旁問納上表監 修國史及女王内外命婦官人等名帳考 叙位記諸國戶籍租調帳僧尼各籍事 親王四品以上任之諸臣不任
正五上	大輔一人	
從五上	少輔一人	
正六上	大丞一人	
從六上	少丞二人	
正七上	大錄一人	
正八下	少錄三人	共名家殿上人任之 掌官人考課

正四上	卿一人	卿一人掌侍從猷替贊相禮儀審署詔 勅文案受事覆奏宣旨旁問納上表監 修國史及女王内外命婦官人等名帳考 叙位記諸國戶籍租調帳僧尼各籍事 親王四品以上任之諸臣不任
正五上	大輔一人	
從五上	少輔一人	
正六上	大丞一人	
從六上	少丞二人	
正七上	大錄一人	
正八下	少錄三人	共名家殿上人任之 掌官人考課

少内記令正
八位上大同
九年七月廿
一日定正七
位上官

從五下	侍從八人	掌常侍規諫拾遺補闕
	内舍人九十人	掌帶刀宿衛供奉雜使若駕行分衛前後
令正六上 五位	大内記後二人	掌造詔勅凡御所記錄事
正七上 六位	少内記二人	同上 ○令 中内記二人正七位上
從六下	大監物後二人	掌監察少納請進管鑰
正七下	少監物後二人	○令 中監物四人從六位上
從七上	主典 令每	
正七下	大主鈴 令二人	
正八上	少主鈴 令二人	

從七下	大典鑰 令二人	
從八上	少典鑰 令二人	
<p>中宮職</p> <p>謂皇后宮其太皇太后皇太后宮亦自中宮也。舍人四百人使部三十人直丁三人</p>		
從四下	大夫一人	掌吐納啓令 <small>納啓於上 吐令於下</small>
	權大夫一人	凡權官令不載
從五下	亮一人	
	權亮	
從六上	大進一人	
從六下	少進一人	

從六上	正六下	從五下	從五上	從八下	從八上
	助一人 推		頭一人 <small>令從五位下</small>	少屬一人	大屬一人
			事 頭一人掌女王及內外命婦官人名帳考課及裁縫衣服纂組		
	助一人	頭一人		少屬	大屬 <small>令從八下</small>
			事 頭一人掌天文曆數凡雲氣色奏聞		
	助一人	頭一人		少屬	大屬 <small>令從八下</small>
			事 聖武天皇神龜五年八月甲午置		
					內匠寮 <small>令外</small>

從七下	正七下	正六下	從五上	從八上	正八下
少允一人	大允一人	助一人	頭一人	少屬一人	大屬一人
			直下二人		
			頭一人掌大舍人各帳分番宿直假使容儀事○今有左右寮大同三年七月十二日併○大舍人八百人使部二十人		
少允	大允	助	頭一人		
					圖書寮
少允 <small>令每</small>	大允	助	頭一人 <small>令從五下</small>		
					內藏寮

從八下	從八上	從七上	正七下	正六下	從五上	雅樂寮 頭一人掌文武雅 曲正儻雜樂男女 樂人音苞人名帳 試練曲課事	
少屬一人	大屬一人	少允一人	大允一人	助一人	頭一人		玄蕃寮 頭一人掌佛寺僧尼 名籍蕃客詳見燕饗 送迎及在京夷狄監 當館舍事
少屬一人	大屬一人	少允一人	大允一人	助一人	頭一人		

○民部省

正四下	正五下	從五下	正六下	從六上	正七上	正八上
卿一人	大輔一人 <small>權一人</small>	少輔一人 <small>權一人</small>	大丞二人 <small>令一人</small>	少丞二人	大録一人	少録三人

主計寮

頭一人掌計納調
及雜物支度国用
勘勾用度

主稅寮

頭一人掌倉庫
納諸國田租
春米碾碓事

從五上

頭一人

頭一人

正六下

助一人

助一人

正七下

大允一人

大允一人

從七上

少允一人

少允一人

從八上

大屬一人

大屬一人

從八下

少屬一人

少屬一人

從八下

算師二人

算師二人

○兵部省

正四下

卿一人

正五下

大輔一人
權一人

從五下

少輔一人
權一人

正六下

大丞一人

從六上

少丞二人

正七上

大録一人

正八上

少録三人

隼人司

正六下 正一人

正八上 佑

大初上 令史

上当作下

○刑部省

正四下 卿一人

正五下 大輔一人 權一人

從五下 少輔一人 權一人

正六下 大丞二人

從六上 少丞二人

正七上 大錄一人

正八上 少錄二人

○大藏卿省

正四下	卿一人
正五下	大輔一人 <small>權一人</small>
從五下	少輔一人 <small>權一人</small>
正六下	大丞一人
從六上	少丞二人
正七上	大録一人
正八上 <small>イ</small>	少録二人

囚獄司

從六下	大判事一人	近代不任之寛平四省
	中判事一人	同省一人
	少判事二人	
五六下	大屬二人	
	少屬二人	
五六上	正一人	
從七下	佑一人	
大初 <small>上</small> 下	令史 <small>大一人</small> 少 <small>一人</small>	

○宮内省

正四下	卿一人
正五下	大輔一人 權一人
從五下	少輔一人 權一人
正六下	大丞一人
從六上	少丞二人
正七上	大録一人
正八上	少録二人

織部司

正六下	正一人
正八上	佑一人
大初下	令史一人

從五下	頭一人	從六上	助一人	從七上	允 <small>大令</small> 允二人	大屬一人	大初上	少屬一人	正七下	醫博士 權	正七下	針博士 權	侍醫	醫師	從七下	正六下	正七下	從七下	五十二
頭一人	助二人	允 <small>大</small>	○	少屬	醫博士 權	女醫博士 權	少屬	○	允 <small>大</small>	助	頭	少屬	○	允 <small>大</small>	助	頭	少屬	○	允 <small>大</small>

正親司

内膳司

造酒司

正六上	正一人	正六上	從七下	大初上 <small>イ</small>	令史	正親司
正	奉膳一人	典膳	令史	内膳司		
正一人	佐	令史	造酒司			

左京職

京城自朱雀街以東為左京。職原云

從五下	亮一人 權	從四下	大夫一人	大疏	少疏
	權一人				

從六下	大進一人	從八上	少屬二人	坊令十二人	東市司
正七下	少進二人	正八下	大屬一人		
正六上	正一人	從七下	佑一人		
大初上	令史				

右京職

西市司

東宮

正四上

東宮傳一人

五八下

大進一人

五下

權三人

六下

少進一人

從五下 東宮學士二人

春宮坊

從四下

大夫一人 權

從五下

亮一人 權

大進二人 旧從六上

權三人

從六下

少進一人 權

五六下 權助二人

五六下 大允二人

五六下 權大允二人

五六下 少允二人

五六下 權少允二人

五六下 大屬

五六下 少屬

五六下 舍人司 長官 主典

五六下 炊部司

五六下 采部司

五六下 馬部司

藏部司 長官 主典

酒部司

殿部司

主神司

膳部司

氷部司

門部司

中臣忌部官主

賀茂齋院司

五六下 大屬

五六下 大屬

五六下 大屬

五六下 大屬

五六下 長官

五六下 次官

五六下 判官

五六下 主典

勘解由使

令外

延喜或曰勘解由使者

從四下
長官

從五下
次官

從六下
判官

從七下
主典

鑄錢司

日本紀持統天皇八年三月以直廣肆大宅朝臣麻呂勤大貳臺忌寸八島黃書連本
鑄一始於此

長官

次官

判官

從八下
主典

修理宮城使

令外

使

判官

主典

造寺使

長官

次官

判官

主典

防鴨河使

使

判官

主典

左近衛府

日本紀畧大同二年四月己卯詔

云：近衛府者為左近衛中衛府者為右近

衛公卿補任内大臣正三位近衛大將

藤原朝臣内麻呂為左近衛大將中納言

從三位中衛大將坂上大宿称田村麻呂

為右近衛大將

從三位 大將一人

元正四位三代格云延曆十八年四月廿三日大政官奏定從三位官

從四下イ 中將

正五下イ 少將

從六上イ 將監

正七上₁ 少尉二人

大志二人

少志二人

府生 令不載

右衛門府

沿革職員俱準左○

左兵衛府

令掌

從四下 督一人

元正五位上延曆中改

從五上 佐一人

元從五位下延曆中改

權佐一人

大尉一人

少尉一人

大志一人

少志一人

府生 令不載

右兵衛府

職掌準左

左馬寮

右馬寮

取掌準左

從五上

頭一人

權頭一人

正六下

助一人

權助一人

正七下

大允一人

從七上

少允一人

從八上

大屬一人

從八下

少屬一人

兵庫寮

從五上

頭一人

權頭一人

正六下

助一人

權助一人

大允一人

少允一人

大屬一人

少屬一人

藏人所

嵯峨天皇弘仁元年三月始置頭二人
六位藏人八人補之仁和四年補五位
非藏人二人前此少納言及侍從為宣侍
近習之職弘仁以來其職移藏人矣

別當

左大臣兼之故官中事專委右大臣

藏人頭二人
即稱母首

四位殿上人補之一人大辨補之一人
中將補之稱頭辨稱頭中將者是也
不依位次列于侍臣之上參議闕

正四上	上總太守	親王
正四上	常陸太守	親王
正四上	上野太守	親王
	介	三國介專知吏務
	大掾少掾	
	大目少目	

類聚三代格太政官符曰

應親王任國守事

上總國 常陸國 上野國

右檢中納言從三位兼行左兵衛督清原真人
夏野奏狀備設置八省職寮相隸百官守職

庶務俱成一事有闕萬事皆緩今親王任八省
卿此地望素高不得就職每知碎務仍官
事自懈政迹日甚非是庸愚之所致地勢使
之然也凡官人遷代必署解由至有欠物不
免償物居此之費見其如此望請定數國
為親王國送任彼國身留京都意欲居京官
者一兩人將聽若有守闕者不補他人其料
物者納置別倉支每品親王之要伏聽 天
裁者正三位行中納言兼右近衛大將春宮大
夫良峯朝臣安世宣奉 勅依奏但件等國守

官位卑下宜改定正四位下官以為勅任号称
大守限以一代不可永例

天長三年九月六日

江家次第除目上總國介從五位下常陸
上野等同上任介依親王為大守也

[Faint bleed-through text from the reverse side of the page]

從五位上	守一人 權一人	大和河內伊勢武藏下總近江 陸奥越前播磨肥後併上總常 陸上野凡十三國
正六位下	介一人 權一人	

正七下	大掾一人								
從七上	少掾一人								
從八上	大目一人								
從八下	少目一人								
		上國							
從五下	守一人 權								
從六上	介一人 權								
		山城	攝津	尾張	三河	遠江	駿河		
		甲斐	相模	美濃	信濃	下野	出羽		
		加賀	越中	越後	丹波	但馬	因幡		
		伯耆	山雲	美作	備前	備中	備後		
		安藝	周防	紀伊	阿波	讚岐	伊豫		
		筑前	筑後	肥前	豊前	豊後	凡三		
		五國							

從七上	掾一人 權								
從八下	目一人								
		中國							
正六下	守一人								
		安房	若狹	能登	佐渡	丹後			
		石見	長門	土佐	日向				
		薩摩	凡十一國						
正八下	掾一人 令正上								
大初下	目一人								
		下國							
		和泉	志摩	飛彈	隱岐	淡路			
		凡五國							

從六下	守一人	小五國
從八下	掾 <small>令外</small>	
少初上 <small>令</small>	目	
少初下 <small>原職</small>		
	大郡	
	大領一人	
	少領一人	
	主政三人	
	主帳三人	

鎮守府

在陸奧國膽澤郡○

從五上	將軍一人	建武三年敕三位已上為將軍者特加大字依國司詰也 中古己未為陸奧守者兼之
	副將軍二人	中古己未不任之
正七下	軍監	
從八上	軍曹	
	兼仗 <small>從</small> 二人	將軍判授

秋田城

介一人

陸奥守羽按察使府

從四下

按察使一人

正七上

記事

大宰府

在筑前国御笠郡○都管九国
○天智天皇十年十一月遣使於筑紫太宰

府天平十四年正月革十五年十二月置鎮西府將軍
副將軍各一人判官主典各二人十七年六月革復置

太宰府天下室字二年九月十五日始百二十日為六
十月甲子國司以四年為任限室龜二年十二月停築前国

隸太宰府十一年八月庚申大宰府任限為五年延曆十六
年九月廢筑前国又入大宰府大同三年五月又置之

從三位

帥一人

權帥一人

尚侍司

從三位

尚侍二人

從四位

典侍四人

從五位

掌侍四人

二品

女孺百人

一品

藏司

正三位

尚藏一人

從四位

典藏二人

從六位

掌藏四人

女孺十人

書司

尚書一人

典書二人

女孺六人

藥司

尚藥一人

典藥二人

女孺四人

兵司

尚兵一人

