



元文度  
改元記

同私勘奥被記享保御勘文

全

73  
6215





元文度  
改元

記

同私勘

真技記享保御勤



26-21  
24



改元記



去  
五味均平蔵

從三位行大學頭管原朝臣長誠

来月中旬より可き勅命あり

来四月可有改元之事勅文 宣下

通し君由り可き事知給ふ方被下候也

二月廿二日

兼胤

式部大輔殿

法二位殿

菅三位殿

奉



大内新殿

五條河原殿

廿三日

而云奉系の事は以て西系より決て下

一談し好む事は向て今も始終一途殿

系事は是れ一書記

殊事奉系亦決て事

一 今度之改圖白左右 府時宜向此

以冲畧死之ヲ好む 茂之事

一 清二後宣通 無門の儀非業と遂 然弟恒

己系之通は明神勅也 之例事

一 上心在野水不毛之事

一 云黄門之儀振舞の儀拵り如新書の儀一及

長福いき内之口王 上説大其儀大乳人表向如

下改決儀也 其返着是と云 万系分黄門 祐存系

又原書古中ノ之儀 祐存系 院事 祐存系 院事 祐存系

元善事此 祐存系 院事 祐存系 院事 祐存系



今度就改元多號勘七有<sub>三</sub>事法<sub>二</sub>位故

傳也<sub>四</sub>大寶<sub>三</sub>以來<sub>二</sub>紀傳道儒名<sub>一</sub>勘進<sub>法</sub>也

江家<sub>二</sub>未遂<sub>一</sub>乃<sub>三</sub>或<sub>二</sub>儒名<sub>一</sub>意<sub>三</sub>常<sub>二</sub>事<sub>一</sub>勘進<sub>法</sub>也

紀傳道<sub>三</sub>少<sub>二</sub>法<sub>一</sub>明<sub>二</sub>理<sub>一</sub>道儒名<sub>一</sub>勘進<sub>法</sub>也

云<sub>三</sub>之<sub>二</sub>且<sub>一</sub>彼<sub>三</sub>除<sub>二</sub>或<sub>一</sub>行<sub>三</sub>大<sub>二</sub>補<sub>一</sub>強<sub>加</sub>之<sub>三</sub>也<sub>二</sub>倒<sub>一</sub>是<sub>三</sub>亦

云<sub>三</sub>之<sub>二</sub>在<sub>一</sub>彼<sub>三</sub>除<sub>二</sub>大<sub>一</sub>内<sub>三</sub>祀<sub>二</sub>被<sub>一</sub>加<sub>三</sub>或<sub>二</sub>部<sub>一</sub>檢<sub>三</sub>補<sub>二</sub>以<sub>一</sub>行<sub>三</sub>也<sub>二</sub>在<sub>一</sub>

計<sub>三</sub>也<sub>二</sub>張<sub>一</sub>宜<sub>三</sub>領<sub>二</sub>中<sub>一</sub>也<sub>三</sub>也

二月

長誠  
在<sub>三</sub>席<sub>二</sub>為<sub>一</sub>長  
長義

勸修寺<sub>三</sub>前<sub>二</sub>大<sub>一</sub>地<sub>三</sub>主<sub>二</sub>所<sub>一</sub>

願<sub>三</sub>杉<sub>二</sub>下<sub>一</sub>中<sub>三</sub>年<sub>二</sub>所<sub>一</sub>

有<sub>三</sub>之<sub>二</sub>於<sub>一</sub>書<sub>三</sub>恒<sub>二</sub>五<sub>一</sub>糸<sub>三</sub>也<sub>二</sub>也<sub>一</sub> 規<sub>三</sub>章<sub>二</sub>長<sub>一</sub>義<sub>三</sub>以<sub>二</sub>加<sub>一</sub>判<sub>三</sub>也<sub>二</sub>寫<sub>一</sub>

也<sub>三</sub>

一 長<sub>三</sub>乃<sub>二</sub>自<sub>一</sub>有<sub>三</sub>用<sub>二</sub>事<sub>一</sub> 幸<sub>三</sub>第<sub>二</sub>前<sub>一</sub>若<sub>三</sub>若<sub>二</sub>入<sub>一</sub> 系<sub>三</sub>別<sub>二</sub>未<sub>一</sub>時<sub>三</sub>ヨリ<sub>二</sub>

經<sub>三</sub>乃<sub>二</sub>有<sub>一</sub>也<sub>三</sub>也<sub>二</sub>也<sub>一</sub> 奉<sub>三</sub>行<sub>二</sub>申<sub>一</sub> 殿<sub>三</sub>下<sub>二</sub>作<sub>一</sub>之<sub>三</sub>事<sub>二</sub>也<sub>一</sub> 聖<sub>三</sub>也<sub>二</sub>也<sub>一</sub> 二<sub>三</sub>境<sub>二</sub>

之<sub>三</sub>事<sub>二</sub>初<sub>一</sub>迴<sub>三</sub>丈<sub>二</sub>之<sub>一</sub> 節<sub>三</sub>五<sub>二</sub>糸<sub>一</sub> 傳<sub>三</sub>恒<sub>二</sub>上<sub>一</sub> 又<sub>三</sub>之<sub>二</sub>也<sub>一</sub> 之<sub>三</sub>也<sub>二</sub>也<sub>一</sub> 味<sub>三</sub>之<sub>二</sub>

加<sub>三</sub>奉<sub>二</sub>取<sub>一</sub> 楚<sub>三</sub>也<sub>二</sub>也<sub>一</sub> 二<sub>三</sub>也<sub>二</sub> 又<sub>三</sub>一<sub>二</sub>條<sub>一</sub> 二



紀傳三何限し其記古多し存る

一 國白舉行津守昔外記今堂上之明經道是亦此

儒業式之三代の頃云々 唐摺之非二代之 山案靴

一 所志の紙以一封各丁申入也市申後

右之儀各号元號或稱國号兼号 力端皆不類

長義松野 長義松野 長義松野

都配の其勘名部と云々也以て此中一廿七の系

内之別上書衣束中少々特別考す 長義松野

右の了  
書一

元號勘進之事依。記傳道は其後之其儀也。

記傳と云々其後之其儀也。記傳道は其後之其儀也。

記傳道は其後之其儀也。記傳道は其後之其儀也。

尤も其後之其儀也。記傳道は其後之其儀也。

長義松野

二月

長誠

勸修寺大御處

以て其後之其儀也

廿日 朝 願 延 向 高 已 交 今 夜 後 在 所 為 係



内、左列、振、先、是、多、似、尔、东、  
官、字、及、致、或、し、供、行、已、好、例、  
例、字、多、多、不、亦、仍、供、  
所、名、と、と、か、  
然、了、了、不、了、

一  
今、度、御、大、御、代、依、  
仗、儀、唐、何、大、学、  
賞、二、面、及、限、多、り、  
例、  
云、年、本、市、  
不、可、以、  
以、  
子、  
而、  
後、  
に、  
は、

年、岁、别、有、  
以、  
玉、  
奏、  
所、  
中、  
云、  
涉、推、任、  
彼、  
以、  
振、  
奏、  
使、  
示、  
以、  
考、







五條中御所

奉

或部信之卿殿

奉

大学院殿

奉

大御所殿

奉

西宮御所殿

一 和長口為之、後情之大学院、系行在慮以可例

有之、衣除大内院、或云信之卿、然与地親  
殿之人、一到文章博士、信之卿、大学院、或云此以

紀傳格別、或云信之卿、殿上人、亦兼常儒在

右例、多信之卿、或云信之卿、或云信之卿

一 并家与信、或云信之卿、或云信之卿、或云信之卿

无持之、或云信之卿、或云信之卿

一 左屋、或云信之卿、或云信之卿、或云信之卿

一 長誠、或云信之卿、或云信之卿、或云信之卿

或云信之卿、或云信之卿、或云信之卿、或云信之卿

儒士出身和漢、或云信之卿、或云信之卿、或云信之卿



一  
此書之儒無所不有者妙也然又曰多識之  
於心而足也又第二等是合條古來若氏及  
常曰天長升色不若此也二書以氏出若氏故  
諸氏出身之儒訪通於家尚以此氏沉論在  
非儒者例但主職之撰也縱在遠近之儒  
其書之儒無所不有者妙也然又曰多識之  
於心而足也又第二等是合條古來若氏及  
常曰天長升色不若此也二書以氏出若氏故  
諸氏出身之儒訪通於家尚以此氏沉論在  
非儒者例但主職之撰也縱在遠近之儒

五  
此書之儒無所不有者妙也然又曰多識之  
於心而足也又第二等是合條古來若氏及  
常曰天長升色不若此也二書以氏出若氏故  
諸氏出身之儒訪通於家尚以此氏沉論在  
非儒者例但主職之撰也縱在遠近之儒







抑何之河海也 抑何之 抑何之 抑何之

抑何之 抑何之 抑何之 抑何之 抑何之

抑何之 抑何之 抑何之 抑何之 抑何之

抑何之 抑何之 抑何之 抑何之 抑何之

抑何之 抑何之 抑何之 抑何之 抑何之

抑何之 抑何之 抑何之 抑何之 抑何之

抑何之 抑何之 抑何之 抑何之 抑何之

抑何之 抑何之 抑何之 抑何之 抑何之

已而勤者之 抑何之 抑何之 抑何之

抑何之 抑何之 抑何之 抑何之 抑何之

抑何之 抑何之 抑何之 抑何之 抑何之

抑何之 抑何之 抑何之 抑何之 抑何之

抑何之 抑何之 抑何之 抑何之 抑何之

抑何之 抑何之 抑何之 抑何之 抑何之

抑何之 抑何之 抑何之 抑何之 抑何之

抑何之 抑何之 抑何之 抑何之 抑何之

昔氏三家之外金度并進

抑何之 抑何之 抑何之 抑何之 抑何之

抑何之 抑何之 抑何之 抑何之 抑何之

抑何之 抑何之 抑何之 抑何之 抑何之

抑何之 抑何之 抑何之 抑何之 抑何之

抑何之 抑何之 抑何之 抑何之 抑何之

抑何之 抑何之 抑何之 抑何之 抑何之

抑何之 抑何之 抑何之 抑何之 抑何之

抑何之 抑何之 抑何之 抑何之 抑何之

抑何之 抑何之 抑何之 抑何之 抑何之

抑何之 抑何之 抑何之 抑何之 抑何之

抑何之 抑何之 抑何之 抑何之 抑何之



了前口方、所以、学士格、（一） 陛下也、  
其五、年、系、何、何、予、未、是、多、致、而、遷、何、對、格、下、  
似、至、西、目、始、有、法、家、之、流、（二） 似、廣、保、人、  
別、者、（三） 之、名、同、已、不、失、為、通、勢、  
文學、（四） 初、始、定、名、大、（五） 法、年、（六） 始、（七） 苗、人、  
政、衰、腐、儒、幸、（八） 助、以、新、令、（九） 無、借、奉、端、拜、  
狎、後、之、（十） 狎、笑、者、至、今、（十一） 狎、笑、（十二） 也、  
左、右、（十三） 仰、下、（十四） 只、何、（十五） 其、（十六） 也、  
父、事、（十七） 年、（十八） 格、（十九） 士、（二十） 以、（二十一） 格、（二十二） 何、（二十三） 志、（二十四） 四、（二十五） 比、（二十六） 五、（二十七） 五、（二十八） 例、（二十九） 何、（三十） 也、

一  
能、或、（一） 執、（二） 奏、（三） 能、（四） 何、（五） 何、（六） 何、（七） 何、  
大、納、（八） 与、（九） 氏、（十） 一、（十一） 曾、（十二） 事、（十三） 和、（十四） 也、  
苟、以、（十五） 官、（十六） 初、（十七） 格、（十八） 何、（十九） 也、  
年、（二十） 始、（二十一） 格、（二十二） 也、  
無、（二十三） 何、（二十四） 格、（二十五） 也、  
推、（二十六） 任、（二十七） 大、（二十八） 子、（二十九） 調、（三十） 也、  
ら、（三十一） 指、（三十二） 引、（三十三） 也、  
文、（三十四） 善、（三十五） 格、（三十六） 士、（三十七） 也、  
何、（三十八） 何、（三十九） 何、（四十） 何、  
修、（四十一） 何、（四十二） 何、（四十三） 何、（四十四） 何、  
一



式部大輔一人 自余無由所引任事恒

取焉多係廢院却其為宣中於下或乃共補多者乃

其後於下也紀傳之有職中紀法中任事

之官復之有者乃亦多事申伸等事之

口人名以代略多し其相代等之人名

在在何處也

年 大學頭皮 兼胤

年 號 勅進之受 被也合

被 御下 仍 年 中 被 命 賜

論 三月五 兼胤

年 號 勅進之受 被也合 長誠

年 號 勅進之受 被也合 長誠

年 號 勅進之受 被也合 長誠

三月五 長誠

尊者宣次第 或候 勿限藏人看障子正座 宣狀此間夫披見次以家司呂大外記仰幸號勅者事其調如即下口宣狀大外記村唯退 藏人來仰詞進口宣狀此間夫披見次以家司呂大外記仰幸號勅者事其調如即下口宣狀大外記村唯退 次主人合入給



四月

一日晴上卿等勘者 宣下 家司 安倍 卷孝 以并下并室分

二日晴上卿石府兼右之 入内一肘契入一肘 寫進

三日晴昨夜雨内勘文

四日 勅問 勅答五日 云云 傳奏奉行系

去月廿三日 草子 五福 抄奉行 抄系

一 幸酒 甲子 草子 伏請 晋且 無沙汰乎

廿四日 晴 清書進納多 昨 奉行 消息 云云

本日 可方 條事 定 旨也 予 昨夜 在 在 而 于

有 中 傳 守 吉 利 成 時 改 之 一 御 所 居 定 之 乎

出 所 幸 步 定 後 於 朝 餉 令 書 朝 高 禮 事

其 後 万 人 可 唱 也 只 幸 号 新 見 禁 秘 抄

御 引 直 衣 張 袴 出 御 於 畫 御 座 右 去 書 官 藏

方 須 自 南 方 奏 之 主 上 取 之 墨 御 前 復 在

後 見 之 前 比 代 始 改 元 即 位 次 各 定 事

職 事 官 抄 紀 事 云 云 宣 考 云 云 傳 事 云 云 傳 事 云 云



卿方擇中詔以珍珍之申或有偏之定

職事奏勘文有天覽返條有子日

以之被下嘉勅文李事也實以度被申院

每及此嘉候各自上被定檢亦有同之

院奏之詔書草法書改元之於必有教

右卿好子如昔者以年列之誠多其事法書

廿六日陣之改揚公作改稱之謂若

改元之年號謂元文元年法書相說平

*古言伏議*  
廿六

廿五日

平以長或如大輔之其人法書相說

能如中之意也法書相說

性不備法書相說

人數年以法佛屋掃核者瑞丸與被御中山之對

庶協元文之號法書相說 朝餉之同和御之於御

元文度法書相說

年號

天明

考經曰則天之明因地之利以順天下



後漢書曰通天然之明建大聖之本改元正曆垂萬世之則

文長

史記曰文武並用長久之術

寬延

文選曰開寬裕之路以延天下之英俊也

久治

漢書曰建久安之勢成長治之業

明安

尚書曰放勳欽明文思安安

式部大輔菅原總長

天悠

禮記曰高明配天悠久無疆

元文

文選曰武創元基文集大命皆體天作制  
順時立政至帝皇遂重熙而累盛

明治

周易曰聖人南面聽天下嚮明而治

荀子曰上宣明

詔劉漢愷和武帝有建元之美李唐恭平文皇有貞觀之盛  
凡上天授命下民歸德履端居正改元布新實前王之令典我朝之



萬章也朕謬承洪基以薄德臨黎庶叨奉神器顧眎身畏  
皇天尚賴股肱匡救之力以致政教雍熙之化垂拱仰成述  
而不作紀元慎始建而不悖其改享保年為元文元年  
主者施行

元文元年四月廿八日 御書

私勅云和長祀或活辛酉之年不為色勅亦有伏以  
和漢年多數字改月音喚亦為長城在作一平之石力去一  
之字無公未見及石之信如勝一長誠至愚幸於  
好書名天下之賢何況于子僚式亦名其人非移其書也

今年長字元年以來  
二百五十八年

條事定次第 右大臣作進

上卿着仗座 兼日蒙仰之時坐非正直着端座 諸卿次第着陣 延寶元年次第云刻限上卿着陣數多之時依上卿命着與端

上卿使官人敷膝突 國 次以官人召外記問諸卿參否次上卿召官人仰可 此間卿

持參文書之由次官人持參文書 召等次上卿取之後 次諸卿見下文書 此間卿

史全進規 大舟作座各攝 次依上卿目大辨讀申之 上卿仰可定申之由於最末參議 依上卿命末座 仰大辨

次議發言 左辨右定 次逆上定申次上卿仰大辨令書定文書訖讀申 依上卿

目許 後自清書 次書訖讀揚次大辨加定文移本解進之 上卿或仰後日可清書之

逆上傳取之次上卿披見定文次上卿令官人仰可持參書之由於外記次

上卿招職事 奏之 且返答次令官人召并下文書次撤硯 大舟召史撤之



改元定次第

今夜在卷了

作進

次上卿

上卿以下皆以在者仗座

先

職事下等勅文在上

職事下等勅文由以諸卿見勅文次上卿仰大辨令讀之次上卿

仰可定申之由於末座參議次諸卿自下薦定申此同傳上勅文

次上卿以官人招職事奏定申上勅職事在職之間上卿今度示

可被申之旨自下薦申之此便返上勅文次職事歸出所同可定

申之旨上卿召職事於執令聞群議

次上卿示可被申所存之由於諸卿各群議定難陳次上卿奏群

議趣此常諸司於軒廊前次職事歸出仰云改其多可為其多令作

詔書之由次上卿召大內記仰作詔書事次內記持參草次上卿

披見畢附職事內覽奏聞畢返給仰可清書之由次上卿召內記

仰可清書之由次內記持參清書次上卿就弓場殿內記以職事奏聞

畢返給次上卿復仗座內記置管退入次上卿以官人召外記問中務

參否仰可召之由外記申候之由次輔參賜詔書

次辨隨官方言書上卿披見之附職事內覽奏聞畢返給上卿結申

職事仰詞上卿下言書結申退次職事下藏人方言書上卿結申

職事仰詞退次上卿以官人召衆下言書結申退次諸卿退出

難陳

明治

難

在大辨

卷之朝片



明字之代如被用治字凡古度亦章序不久可若如何似我

陳 西國奇大納言 云是卿

明字被難之趣有其謂然此二字其義用甚大矣夫明明德于

天下者聖王之所以治天下也故禮曰明照四海而不遺微其又云

參於天地並於鬼神以治政也尤宜為字可被採用假字猶若群城

二難 如假中納言 俊將卿

明字之字所隔之類甚多我國書法非不能難也然將字言之則

明字為日月治字從水台星名也水既通日月星辰有洪水滔天

之家平時尚也其不計况於龍飛之始字

二陳 武部權大輔 在廉卿

明字拊字被難之類離合之識尤有其謂多然明字為

日月按周易大人者與天地合其德與日月合其明此可為嘉

徵如治字從水之難者天以字可謂水通天文星辰也亦在

龍飛之始而推古駭字無其難類可被採用哉猶可在上宜

大龜 難 凡大辨 拒房心

大龜之字就龜之字在來非無其難於文龜而難為

仲如不喜聲凶為元龜是又不久章序候字以不廢變候

際 凡大將 宗照卿

大之字在上其太字旁以根源龜字在下其文龜代始等

也龜者四靈之一殊長壽之精上字相應可致成術宜在群候



二難 難 無深師

大難字被陳名趣 固有其理 按引文之有取節 取之文字似無  
義莫大二字去莫字 則字與引文意相 又知字不優美  
可被關中

文長 難 尤大將

文長 尤神妙 惟然引文 仰不甘心 更敢在宜 在群議候

陳 中山中細言 朱親

引文不甘心之旨 被雜中頗有其錯 然文在上 長用下 迫  
文明 慶長 幸帝不女 既且 帝親曰 弘風 導俗 無尚於文

設文亦云 長久遠也 諺曰 國臨三代 都之乎 文哉 朝廷禮文而  
得當代 始被採用 有何難乎

二難 西園寺大納言

如被陳由文長名 雖佳文字 聊所不取 同難 筆筆俱

二陳 尤大辨

文長 号文之字 有所存之由 取難 可有其理 不知其所 從矣  
情案 字義 文者 文者 德物 名長者 增盛 也 以之 思之 文  
德盛者 帝道 長久之 意也 且昔 書曰 神靈 出於 江寧 其文  
曰長壽 萬年 是文 見性 昔引 文候 欽 彼是 為優 長号 猶可在  
上宣



寬延 難 中山納言

寬延号更延字在下國朝天延永延保延曆數不久  
異朝漢成帝元延成帝無子荒于酒色漢業日衰後魏  
大武太延有端端犯塞至七介山之變且寬延之字有優游  
不斷之義史官以此譏漢元帝又延字有延燒之忌旁不  
快候欽

陳 醍醐中納言

寬延号被難趣雖似有其寄永延寬治吉例殊代始佳号也  
異朝不快年号字本朝被用之為吉例不一漢瑒帝延平非凶例然  
而延曆延喜聖代而歷數久遠也如其延字有延燒之忌之言

似無其理漢天漢羽天監皆惡疾凶刻後漢之安鄉亦似  
艱難雖然無為也抑寬字記云湯以寬治其民而其臣家語云  
外寬而內正新唐書云大宰以寬仁而治天下延字亦雅疏云延年  
永也尚書云御衆以寬則石及嗣實延平世且年号以引文之宜可  
被採用之上日先賢被延乎今於此号之引文開寬裕之路以  
延天下之英俊也為其言昭之被採用有何不可哉  
二難 三條大納言

寬延号之事此而兩字度之出現候上者不及子細條但  
連續之音卿音如何候哉猶可在群議

元文 難 尤大将



元文号之文元字在上例聊亦存在之猶可有群議候

陳 坊城中納言

元文之号元字在上例猶不違屈也爰就近言之則元和元祿不亦吉乎且夫元者天之德也文者人之德也今體天隨時作制則元文之号可被奉用

二陳 右大臣

權中納言藤原朝臣如被陳申於元文号者始也文者礼也道德仁義非礼不成云云旁被用代始号可然候歟

重陳 三條大納言

元文号之事陳者之旨趣尤候元字文字被奉用候事佳例

連綿候元者善之長也文者德之盛也字義共宜候此号可被奏達候哉

右大臣陳

元文号陳答尤宜候元字元元入元初神道之淳辭也易曰乾元萬物資始文字一書曰初繼聖體新守明文書曰文命敷于四海誠聖主受統施化之美祚也被用代始之元号亦不可過之候於文長号者文字如已前義長常久也且孟子曰苟得其養無物不長是又化育生民治教垂永裔之意也此外亦被陳申給協其理以元文文長之両号令 奏聞候波平



官方吉書日ケテ決分

加賀國司解申進上年料米事

右大臣

右當年料進上如件 謹解

元文元年四月廿八日

從五位上行守藤原朝臣輔德

藏人方吉書カケ月

内藏寮

請

宋拾斛

右臨時公用料以諸國所進  
年料内依例所請如件

元文元年四月廿八日

正六位上女屬藤原家初久豐  
正六位上女兒藤原家初久文

攝津守源朝臣隆盛申請 齋箇條 雜文

一請被停止神社佛寺院宮王臣家使不觸國宰等箇牒告書闕入部内

園宅凌郡内百姓事

一請被停止有限早米等代構狂或以糖糶菓新等令辨濟事

一請被任先例以國司切符令催濟所部當國所當諸司所所濟物等事

右大臣

紙續  
權大納言藤原朝臣  
權中納言藤原朝臣

權大納言藤原朝臣  
左近衛大將藤原朝臣  
權中納言藤原朝臣  
式部權大輔菅原朝臣

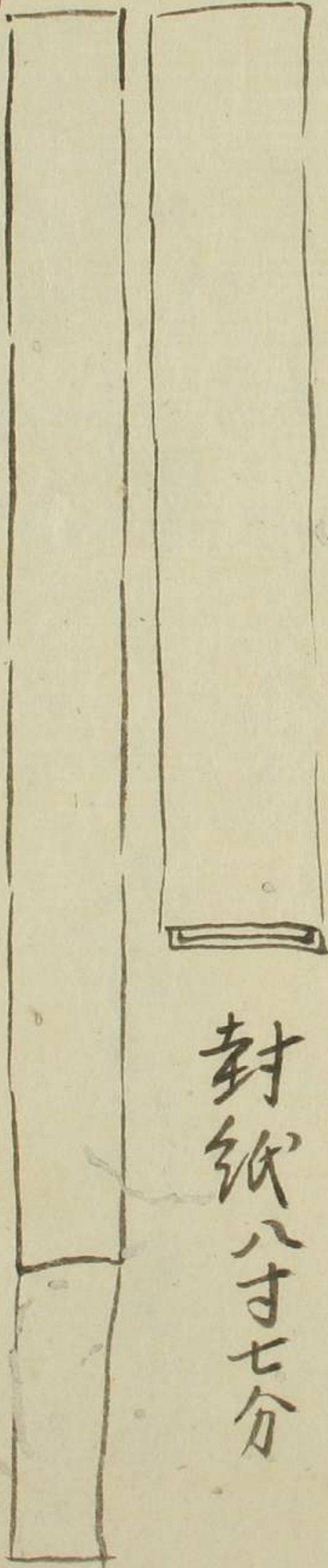


龙大辨藤原朝臣

秀定朝臣等定

申云一一叶續文被裁許何事之有哉

享保二十一年四月廿八日



封紙八寸七分

勅文寸法多一尺四寸五分

大學頭管原朝臣資長

右大臣宣奉 敕 宣 令

件人撰進年號字者

此及別室  
到奉礼儀  
檀紙也  
礼儀上



上包紙カキ正徳六年六月二日大外記兼掛頭中原朝師英奉

大外記後

大學頭資長

平明資長

礼紙月抄原  
又抄原三州

年號勤文進

六月廿八大學頭資長

大外記後

檀紙礼紙本紙

封具長

勘申

年號事

大亨

周易曰大亨貞无咎而天下隨時  
隨時之義大矣哉

文長

史記曰文武竝用長久  
術也

封ノ大き様ニキ細キ立ニ分ニ様ナク  
シクトクルシ結ニハアラテニ丸シクニ丸シ



天龜

爾雅註疏曰天龜俯地龜仰

東龜前南龜卻西龜左北龜

右各從其耦也

右依

宣旨勘申如件

正德六年六月廿日

正德六年六月廿日正西位行太學頭兼侍從掌書朝臣資長

禮紙

年號勘文給以多心可令道

大外記中原師英

法文

右又白殿以也

忍情法

六月廿日

大外記中原師英

年號事

大亨

周易曰

大笑哉

文張記曰

天龜

爾雅曰

其耦也

大學頭資長

大外記

文張記曰

以上包

資長



海上頭中將

資長

年魏勅文志用之可被

作進之能為之

資長

海上頭中將

強帝

年魏事

大亨

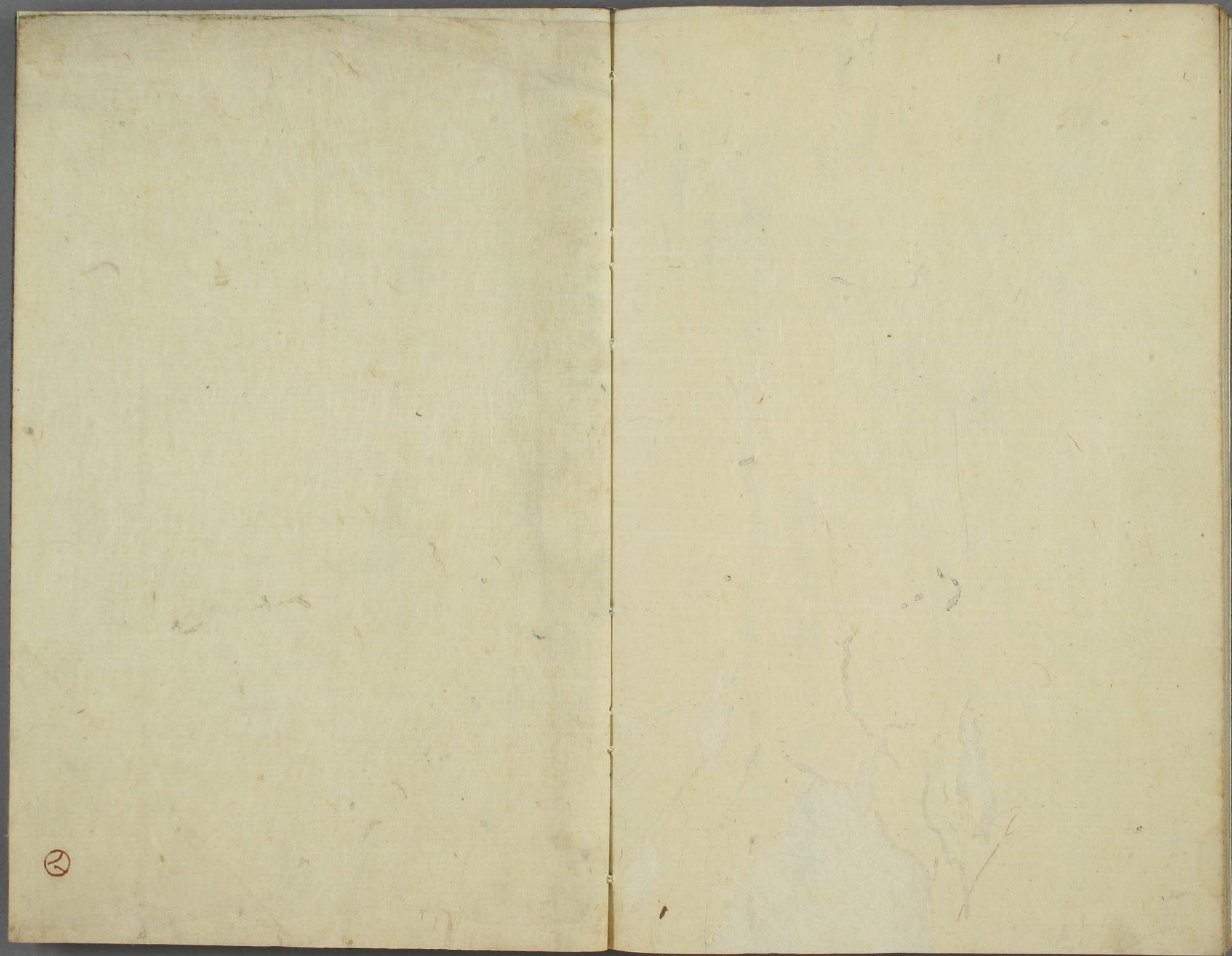
周易曰



世內勅文不註年月日上包多紙五消息上下錄之

大學頭菅原次員長





②



