

營建日記六

廿九

73  
5101  
6



營建日記

自丙寅十一月至丁卯二月四朔

營款  
本

本

本

王平黃仲才志

如41反—1110力

如41反—1110力

如41反—1110力

如41反—1110力

如41反—1110力

如41反—1110力

如41反—1110力

如41反—1110力

如41反—1110力

如41反—1110力

如41反—1110力

如41反—1110力

如41反—1110力

如41反—1110力

如41反—1110力

如41反—1110力

如41反—1110力

如41反—1110力

如41反—1110力

本寺四十一員一百六十四兩

京朝計四員二十兩

軍計十八員二十二兩

公等並賣穀穀

計數積穀發一千兩全奉獻賣

天監二年  
上陸州縣

景福宮營建日記



丙寅十一月

初一日晴

傳曰景福宮役所工匠令營建都監乾槁饋

本都監啓曰工匠乾槁饋事 命下矣工匠二千二百五

十四名每名錢一錢擔募軍二千六百二十名每名錢五

分合錢三百五十六兩四錢分給事 傳曰知道

各色工匠擔募軍見草記

初二日晴

閑畿營管建所用治木之役日就浩大付役船匠尚惠苟



艱之中道內楊州平邱居生船匠朴春根洪在有洪元根始興永登浦居生船匠李景辰安義歟逃艎已至多月尚不上來故茲以發閉到即窮搜捉得同夜領付本都監之意嚴飭各該邑

各色工匠一千八百四十名 擔募軍二千四百九十七名

初三日晴

開開城府本府居生船匠李明西金伯令金伯汝金伯元尹光石李允五崔福伊等七人下去已至多月尚不上來故茲以發關到即同夜起送此外善手船匠限十名亦為捉得上送事

各色工匠一千七百七十九名 擔募軍二千五百十六名

初四日晴

開楊州救綾城尉墓所二在木斫取入用次曾已發閉積置木偷竊之漢跟捕查推之意亦已分付而已斫之木又為不足限三千介更加許所以為需用事

各色工匠一千八百二十一名 擔募軍二千五百十六名

初五日晴

開錦營統營卜定大樑木三十二株令春運到於道內唐津縣蘭芝島浦口而于令七八朔尚不運納外邑舉行萬萬痛駭自營別定伶俐將校同夜下送執捉完固船星火

裝發勿為替運即泊京口以為及時入用事

各色工匠一千八百五十四名 擔募軍二千四百五十八名

初六日晴

各色工匠一千七百八十九名 擔募軍二千二百二名

本都監所捧錢五百兩

初七日晴

萬和堂萬慶殿定礎今月十七日辰時 立柱同十九日

巳時 上樑同二十九日辰時○以日寒假恭傳役

各色工匠一千八百四十六名 擔募軍二千一百九十八名

本都監所捧錢一千一百兩 錦山民人所納

初八日晴

各色工匠一千六百四十七名 擔募軍二千二百五十九名

本都監所捧錢二百兩 庇仁伴李恭準所納

初九日晴

傳曰義州幼學張膺善錢一萬五千兩

咸興幼學安亨國

盈德幼學劉載潤各錢一萬兩并初仕調用

余禮前五衛將金致恒錢一萬五千兩

江西前假注書金善柱

義州嘉善洪萬祐各錢一萬兩并守令除授

尚州石宗鎮一萬兩相當職調用

傳曰司勇金東教東部叅奉

司勇安孝稷西部叅奉

幼學安亨國 濬源殿叅奉并權設單付

幼學張膺善 崇靈殿叅奉

司勇韓庠履典獄叅奉并加設單付

幼學劉載潤先付司勇

尚州人石宗鎮五衛將除授 二十六日午此 傳教

各色工匠一千八百八十七名 擔募軍二千二百七十二名

本都監所捧錢一千三百三十兩 錦山民人九百七十九兩 咸興民人三百六十九兩

初十日晴

各色工匠一千八百九十名 擔募軍二千二百八十二名

本都監所捧錢一萬七百兩 昆陽進士趙基鋪一萬兩再 次口鐵山伴白樂淵五百兩

安城伴李承 老二百兩

十一日晴

閔坡州牧冶爐所用白炭質取次本邑泉峴面居炭商南  
李伯慶先給價錢一百兩矣于今幾朔不為來納故查問  
委折則其矣從弟致祥為名漢中間沮戲不得埋炭致此  
遲滯云豈有如許無嚴之漢乎到即致祥捉致嚴處同炭  
段日夜輸納之意各別申飭事

各色工匠一千七百九十四名 擔募軍二千二百七十四名  
本都監所捧錢一千兩 原州判官鄭翼永三百兩 忠清  
水使任商準五百兩 江陵前參

奉金啓求  
二百兩

十二日晴

各色工匠一千七百八十七名 擔募軍二千二百四十八名

宗親府所捧錢三兩

自願軍 洞二百名

十三日晴

閑抱川縣冶爐所用白炭賀取次本郡秀遠山居炭商尹  
義伯楊重元鄭三孫李元明等處先給價錢矣尚此未納

至為百餘兩而專事延挽無意備納萬口痛駭故茲發閑  
到即嚴治懲勵以為今月晦前畢納之地而如有漫漶當  
有別般嚴處事

各色工匠一千七百九十名 擔募軍二千五名

本都監所捧錢四百兩

自願軍 洞二百名

十四日晴

燒酒五陶自左捕廳入來分給牌將使分飲工匠等

各色工匠一千七百八十八名 擔募軍二千六百五十名

本都監所捧錢一千兩 東伯曹錫  
與所納

自願軍 洞二百名

十五日晴

閱畿營統管卜巨木三十二介去七月已為運到畿內故  
星火運納之意前後閱飭不知幾次而伊後五朔之間尚  
無一介木未納并與督運形止而寂然無聞揆以事體萬  
萬駭然茲以更閱到即別遣將校另飭到泊各邑今月前  
一齊到泊京江又或漫漶則斷當嚴處事

各色工匠一千八百六十二名 擔募軍二千二百七十五名

十六日晴

閱戶曹去秋三朔本都監所用各樣物種後錄移文依此

會減事 沙魚皮一張 沙魚口中皮長六寸廣四寸一

片 破帳一百十五尺 礮朱紅一百七十斤 鍮鐵一

斤

各色工匠一千七百七十一名 擔募軍二千二百七十一名

本都監所捧錢五百兩 三嘉伴鄭顯  
黃所納

十七日晴

戶曹草記本曹鑄錢今十一月十七日為始禁衛營內設  
鑄而此與歲鑄有異一依年前別鑄例為之字號以戶大  
當百錢以一分當百分鑄出應行事目別單書入事 傳曰允去初

七日草記



鑄錢所草記鑄錢換舊例於各營各司取用而見今遺在  
到處罄竭更無着手之道云在前如此之時新錢鑄出啓  
稟行用多有已例今亦依前例當百錢隨其所鑄今十二  
月初十日為始先為行用以通錢路之意事 傳曰允  
議政府草記當百錢行用已有鑄所草記而凡於公私去  
來其將新舊流通矣衙門上下各邑公納則許以新錢三  
分二舊錢三分一叅互從便入用之意知委中外事 傳  
曰允 以上兩草記十二月初二日所啓  
勤政殿前棧椽五十七箇自楊州孟洞李兵使澳敬家墓  
所入來○辰時萬和堂萬慶殿定礎與他殿堂同

各色工匠一千七百九十六名 擔募軍二千二百六十二名

本都監所捧錢三百兩

興德倅崔過基所納

自願軍六洞二百九十名

十八日晴

閑三營門搃戎廳軍器寺今此營建時各殿堂退樑散支  
及機械回籠桶所入銃家木數甚夥然前次卜定用盡無  
餘三營門搃戎廳各一百介軍器寺二百介更加叅酌卜  
定到即極擇可用者星火輸運以為及時入用事

各色工匠一千八百七名 擔募軍二千二百七十四名

本都監所捧錢一千兩

昌原進士盧正洛所納

自願軍六洞二百九十名

十九日晴

巳時萬和堂萬慶殿立柱

各色工匠一千八百十四名 擔募軍二千八十一名

本都監所捧錢六百兩 江原中軍鄭秀鉉一百兩 密陽伴鄭憲朝五百兩

自願軍 洞二百九十名

二十日陰

本都監啓曰右捕盜大將李元熙本都監提調差下使之

察任事 傳曰九 十九日左捕將李東鉉右捕將李邦鉉許連申命海李元熙為之

各色工匠一千八百四十五名 擔募軍二千二百二名

二十一日晴

閔水原府本府楊澗面申鳳振私蒼山所在木所取之由

前已發閔果運米次照數達授於執船將枝處船價已為

備給於船主等處而于今幾朔尚不運納豈有如許無嚴

之習乎同將枝與船主姓名後錄發閔到即嚴治懲勵期

於不日內運納事 執船將枝崔連喜等三人 船主金

讚西等十三人

各色工匠一千八百四十名 擔募軍二千二百七十三名

二十二日晴

關楊根郡冶爐所用白炭數甚夥然自京難以買用故本

郡內居炭商李學成處質置炭為數千餘石而見令江水  
在即末由船運勢將陸運然後可以及時繼用而牛馬雇  
賃果以私力難可多數募聚自官知委各洞陸續運上

各色工匠一千七百九十名 擔募軍二千九十一名

自願軍 洞三百三名

二十三日晴

關鎮撫使 齊陵 厚陵局內所置松檜木并四百九介松  
營各處私卷山所置松檜栢子木并二百九十介安民島  
卜匠木到甲串鎮留泊木十九介并知委上送以為及時  
八用事

各色工匠一千八百三十名 擔募軍二千一百七十五名

本都監所捧錢一千九百兩

善山幼學金祐永一千兩  
昌平伴李種信三百兩○兩○振

威伴趙雲兢  
一百兩

自願軍 洞三百三名

二十四日晴

關禮曹 法殿營建所入高柱木尚此不足故發遣木手  
摘奸則 光陵局內所在檜木二介可合入用故茲以發  
關到即許所之意知委本 陵事

各色工匠一千八百五十一名 擔募軍二千三百二十七名

本都監所捧錢三百兩

金川伴朴  
齊鴻所納

自願軍 洞三百三名

二十五日陰

關鎮撫使南陽白鷺洞斫置木一千九百三十九介劃送  
日夜運納事

各色工匠一千七百六十七名 擔募軍二千三百五十名

本都監所捧錢七百兩

綾牧呂重  
燠所納

二十六日陰

關畿營廣州府營建所入各陵局內與各處私蒼山斫取  
木物日夜運納之意向有所發關矣即接楊州牧使所報  
則先陵溫陵局內斫取木材體雖大數甚不多本州民丁

獨當曳運而到於車踰峴斫取木合為一千九百介以若  
數多實非本州民丁之所可獨當在前如此之時附近邑  
合力舉行亦多已例一千介分定於廣州抱川加平三邑  
使之曳出浦邊各自造筏運納京江俾無緩事之地而邑  
勢民情果難獨當各邑合力舉行則實有事半功倍之効  
故茲以發關到即抱加兩邑各三百三十介廣州三百四  
十介分排令月望潮前運納京江所入棧棧雜物自分定  
邑擔當舉行之意一體知委俾無遲滯事

各色工匠一千六百四名 擔募軍二千三百五十三名

本都監所捧錢二百兩

恭谷倅許  
燠所納

宗親府所捧錢二十六兩

二十七日晴

闕禮曹慶會樓營建所入高柱木尚未求得故發遣木手  
斫取次下送于 獻陵光陵順康園局內依該木手擇執  
許斫之意星火知委各陵園事

各色工匠一千七百二十一名 擔募軍二千三百四十二名

二十八日晴

各色工匠一千六百九十一名 擔募軍二千二百九十四名

本都監所捧錢一千兩

洋人等所納

自願軍二百九十八名

二十九日晴

辰時萬和堂萬慶殿上樑告祀祭物與他殿堂同而無上  
樑文

本都監啓曰 勤政殿營建所用大樑高柱次體大木三十  
七個斫伐於咸興自東海由南海已為運泊於公忠道庇  
仁保寧舒川等地矣領運差使負利原縣監南文翼萬里  
駕海半載跋涉之際劬勞甚多不可無示意之舉特為加  
資保寧縣所泊木十四介之寒節領運無事到江者揆以  
舉行亦極嘉尚領來營校李廷華施以賞加之典事 傳

曰允

各色工匠一千七百二十名 擔募軍二千三百三十名  
自願軍二百九十八名

三十日晴

各色工匠一千七百二十七名 擔募軍二千七百三十七名  
本都監所捧錢五十兩

自願軍二百九十八名

本都監啓曰十一月朔本都監所捧願納錢為二萬二千  
七百八十兩矣別成丹子一件以入事

各色工匠合五萬二千三百五十六名

擔募軍合六萬九千六百三十四名

自願軍合三千七百七十三名

十二月

初一日晴

傳曰景福宮役所工匠令營建都監乾槁饋

本都監啓曰工匠乾槁饋事 命下矣工匠二千三百四

十三名每名錢一錢 擔募軍二千四百名每名錢五分合

錢三百五十四兩五錢分給事 傳曰允

各色工匠擔募軍見草記

初二日陰夜雪自七月以後早乾是日禮曹行祈雪祭  
是夜下雪

閱畿營各樣椽木太平不足未由繼用故發遣木手摘奸  
則道內楊州占完里洪龍仁私卷山造院里李進士私卷  
山加平金基里李判書私卷山多有可合椽木故斫取入  
用次別定木手下送占完里造院里兩處限三百介金基  
里一千介許斫伐與曳運軍時非農節則役民少無相  
妨附近村民量宜調發以為斯速舉行及時入用事  
各色工匠一千八百十三名 擔募軍二千四十一名

初三日晴

傳曰正衙經始令為再閱寒暑董役雖曰浩大竣事已定  
期限矣况以子來之民力殿閣亦既營建至於各司自有

排布者則可當次第告成移 御吉日以明年十月內擇  
入事分付

禮曹草記 移御吉日今日官推擇則以丁卯十月三十

日 大殿 大玉大妃殿 王大妃殿 大妃殿 中宮

殿為吉云以此日定行事 傳曰以此日定行事

各色工匠二千八百十三名 擔募軍二千四十一名

初四日晴

閱廣州府慶會樓營建時高柱次檜木二個已為斫取於  
獻陵局內而趨令運來然後可以及時入用故茲以發  
閱到即自本府發遣勤幹將校日夜出浦令月旬前運納

京江事

各色工匠一千八百十六名 擔募軍一千九百五十八名

初五日晴

華留李景夏行下三十兩錢于勤政殿立高柱之工匠擔募等

各色工匠一千八百三十四名 擔募軍二千五十五名

本都監所捧錢一千八百兩 咸興幼學金斗龍一千兩 平昌倅尹恭亨二百兩 平

康倅沈東謹三百兩 統 管中軍沈宜豐三百兩

初六日晴

芋洞權注書命菊家百餘間買而毀來 價三千 運後買家并書于左

貞洞李承旨教英家 價一千五百三十二兩 丁卯正月毀來

會洞鄭咸悅民和家 價一千二百五十六兩六分 同年二月毀來

八角亭南承旨鍾益家 價三千一百三十一兩

貞洞金淳昌胤鉉家 價一千二百七十一兩 以上三月毀來

先化門外東邊瓦家一百五間 每間價三十五兩 草家三十七間

每間價二十兩 五月毀來

梅洞洪叅奉蘭燮家一百六十間 價四千五百兩 以下七月毀來

閑承旨奎鎬家六十六間 價三千二百兩

清洞趙金川縉鎬家七十間 價三千五百兩

中樞府大門下草家八間 價三百兩 兵曹大門上草家十間 價四百五十兩



青橋李大將完植家 價三千兩 以下八月毀來

元水使世煩家 價一千三百兩

安洞洪江東佑成家 價四千兩

果洞李南平公愚家 價一千二百兩

明洞李叅判寅夔家 價二千七百兩 九月毀來

大隱嚴洞瓦家二十三間 每間價四十兩 以下十月毀來

草家七十一間半 每間價二十兩

趙承旨基晉家三十三間草家三間 願納

倉洞洪承旨祐昌家 價八百兩

格洞趙忠州章鎬家 價二千五百兩

東大門外暎楓亭六十間 故益豐府院名洪在龍所構以願納 納之同年七月毀未用之於統長廳

各色工匠一千八百三十名 擔募軍一千六百名

宗親府所捧二千兩 北青倅李鍾濬千兩 吉州倅李鍾晉千兩

本都監所捧錢一百兩 新昌倅尹 凍所納

初七日晴

閑東營各樣椽木末由繼用故發遣木手摘奸則道內春川安保里金府院君宅君對谷徐判書家柳兵使家私卷山及洪川屈葉朴班家私卷山更有可合椽木故斫取入用次別匠木手下送春川三處私卷山限四千介洪川限一千介即為許斫以為及時運來事

各色工匠一千七百四十二名 擔募軍一千六百五十六名  
初八日晴

本都監啓曰勤政殿以下營建吉日今日官推擇則

勤政殿思政殿立柱來丁卯正月初七日子時開基等臺擇日草記

已見三月初十日 上樑同年二月初九日卯時

慶會樓定礎丁卯二月初七日卯時

立柱同年四月十二日子時

上樑同年同月二十日戌時

勤政門弘禮門定礎今十二月二十六日戌時

立柱來丁卯正月初四日庚時

上樑同月十九日子時俱吉云以此日時

巨行事 傳曰知道

各色工匠一千八百七名 擔募軍一千五百八十三名

初九日晴

傳曰勤政殿上樑文製述官判府事趙斗淳為之

思政殿上樑文製述官左議政金炳學為之

慶會樓上樑文製述官右議政柳厚祚為之

勤政門上樑文製述官左贊成金炳箕為之

弘禮門上樑文製述官判府事金炳國為之此傳教十月九日所下

本都監啓曰勤政殿思政殿勤政門弘禮門上樑文及懸

板書寫官別單書入事 傳曰知道

勤政殿上樑文書寫官金炳德懸板書寫官李興敏

思政殿上樑文書寫官洪祐吉懸板書寫官曹錫雨

勤政門上樑文書寫官李敦相懸板書寫官申錫禧

弘禮門上樑文書寫官李承五懸板書寫官金世均

本都監啓曰殿門題額仍用舊號而弘禮門之弘字即清

諱也如值勅行不無難便之端即以興字揭扁事 傳曰允 此草記十  
六日所啓

慶會樓上樑文書寫官鄭基世懸板書寫官申觀浩 此別單未三  
月廿八日所啓

各色工匠一千八百二十四名 擔募軍一千六百十六名

本都監所捧錢二百兩

初十日晴

闕畿營慶會樓營建時高柱大樑次檜木三介栢子木一

介斫取於 光陵局內檜木二介斫取於 順康園局內

趁令運來然後可以及時入用而冬節民情在所當念故

自本都監下送車子輸來計料自該牧岡夜曳出洞口無

至遲滯事

各色工匠一千八百十一名 擔募軍一千五百九十五名

本都監所捧錢五千兩 箕伯朴珪  
壽所納

十一日晴

本都監啓曰本都監事役方殿前知事秦繼煥前僉知李

應三前僉正玄濟昇別看役加差下事 傳曰允 李應三在喪姑

下減○當百錢自是日行用而工匠雇價亦以此分給

各色工匠一千七百九十九名 擔募軍一千五百八十九名

本都監所捧錢三千八百四十七兩四錢 韓山民人二千八百四十七兩四錢

○南陽幼學鄭錫永一千兩

十二日晴

開開城府營建時所用各樣材木太半不足故發遣木手摘奸則本府北西面私卷山多有可合材木故松木真木各限五百介所取入用次別定差人下送依該差人所告許所如有中間作弊之漢各別禁斷以為斯速舉行

各色工匠一千八百九十九名 擔募軍一千五百九十二名

十三日晴

各色工匠一千八百六名 擔募軍一千五百六十八名

本都監所捧錢一千兩 東兼件徐深淳所納

十四日晴

勤政殿浮塔運上大樑 大院位以錢四十兩木二匹行

下

各色工匠一千八百六名 擔募軍一千五百六十九名

本都監所捧錢一千一百兩 北兵使鄭岐源一千兩 北廣候黃喆一百兩

十五日晴

移文戶曹勤政殿以下諸處之礎及上樑告祀時需用次  
米十七石太十七石木四十八匹布一同二十匹到即輸  
送事

各色工匠一千七百九十九名 擔募軍一千五百七十一名  
本都監所捧錢三千九百三十八兩

洪原初學朴寅義三  
千兩〇昆陽民人八  
百三十八兩〇羅州  
營將吳鶴善一百兩

十六日晴

關東營道內江陵府居金益奉家奴貴乞所志內以為渠  
矣上典願納錢中一百兩本府注門津居李基漢為名漢  
自願揆用去八月內備納本都監之意丁寧守約矣際值

洋擾托以亂離仍為乾沒終不備納私自督捧其勢末由  
云莫重願納恣意揆用拖至屢朔尚不備納萬之痛惡到  
即李漢著加上使嚴杖督捧今月晦內定將校馱納之地  
各色工匠一千七百九十名 擔募軍一千六百八十八名

十七日晴

各色工匠一千八百三十名 擔募軍一千五百七十七名

十八日晴

關戶曹本都監區劃米一百石內用餘米四十石還為移  
送相考捧上事

去秋市上米貴以至好役故劃米  
該曹米希餽工匠以雇價錢移送

又關本都監區劃米六十石代錢三百六十兩移送相考

捧上事

各色工匠一千八百四十二名 擔募軍一千六百六十五名

本都監所捧錢二百兩

宣山伴金 顯翼所納

十九日晴

傳曰營建所役事旁午時值隆寒工匠與擔軍輩之式日  
赴役實所矜閱惠廳所在木從實數各一匹題給事分付  
本都監啓曰二千一百二十四名擔軍六百五十六名每  
名木一匹合木五十五同三十三匹以宣惠廳所在移來分  
給事

傳曰或日待令之牌將令各其營木二匹去核一斤式題

給牌將六十四人去核以代錢  
從時直一斤九錢式分給

閱惠廳 傳教據本都監付役工匠擔軍等題給次木五  
十五同三十三匹到即輸送以為分給事

又閱 傳教據本都監付役工匠擔軍等題給次本廳所  
在木前已輸來不足為九同三匹故茲以更閱到即輸送  
以為一體分給事

各色工匠一千八百三十七名 擔募軍一千七百九名

本都監所捧錢二百兩

前五衛將床泰  
玉所納三次

二十日晴

本都監啓曰今日午時量彰義宮內窓戶所偶然失火已

造之窓隻盡為灰燼延及藏譜閣行閣令方連加董飭救

火之意敢啓役所假家五傳曰知道○華留李景夏方在

勤政殿董役見火勢將急使守宮內侍移奉藏譜閣所

奉 御真于議政府正廳英廟老

傳曰藏譜閣失火 御真移奉於議政府云驚悚之餘還

為萬幸 御真當日移奉于冷泉亭懿昭廟移奉于宣禧

宮諸般舉行令儀曹斯速磨鍊以入冷泉亭在 毓祥宮內 此處元有所奉 所

真○丁卯二月初七日巳時還奉 懿昭廟于本廟

傳曰左議政進詣議政府 御真奉審以來左議政金 炳學

傳曰 御真移奉于冷泉亭後興寅君進詣奉審以來

傳曰 御真移奉時左承旨右副承旨注書各

傳曰再明日當詣毓祥宮宣禧宮展拜矣該房知悉

各色工匠一千八百十六名 擔募軍一千六百六十九名

本都監所捧錢五千兩江界民人 所納

二十一日晴

明日 勳駕時慮有歷臨故木手十名機械匠三名募軍

十五名夜役於勤政殿役所

各色工匠一千八百七十名 擔募軍一千六百六十四名

本都監所捧錢三千五百兩密陽安學魯三千兩○ 古阜作趙熙五百兩

二十二日晴

大駕詣毓祥宮 遷宮時有景福宮歷臨 傳教歷臨

門路初以迎秋門為之以先化門改書下 光化門造成後初次動駕當

由正門大臣筵稟改書

傳曰營建所工匠擔募軍以下令本都監乾槁饋從厚題給

本都監啓曰匠募軍等乾槁饋從厚題給事 命下矣工匠二千二百八十一名每名錢二錢擔募軍一千九百八十八名每名錢一錢或合錢六百四十七兩分給事 傳曰知道

以司謁口傳 下教曰今日上樑時牌將以下匠募等令

營建都監錢一千兩分等施賞 上勤政殿大樑二箇

分等施賞磨鍊

牌將十八人七十二兩原牌將四人加二十兩

木手四十一名一百六十四兩邊首六名加三十兩

擔軍二百八十九名四百三十四兩五錢

募軍三十六名三十六兩

機械匠八名二十四兩

使喚旗手八名十六兩

兒木手三名三兩

船匠二名四兩



木鞋匠二名二兩

鞍子匠二名二兩

雕刻匠一名一兩

轆轤軍六十名六十兩

擔軍牌將二人六兩

赴役木手十二名六兩

定地臺石手二十三名二十三兩

零錢九十七兩五錢都遣首金元植處都下

各色工匠擔募軍見上草記

本都監所捧錢一百兩

晉州管將具  
駿鑄所納

二十三日晴

本都監啓曰監造官司奉事金英植濟用奉事徐相朝

司導奉事丁大斌內膳奉事趙熙軾今既陞六

有陞叔恩典  
故今於陞而

時依例  
陞六長興奉事朴受晚移拜 靖陵直長矣其代以長興

奉事李淵翼司宰奉事俞致遠司導奉事李象善內膳奉

事金鳳集繕工副奉事朴孝容差下事 傳曰允

各色工匠二千十三名 擔募軍一千六百五十五名

本都監所捧錢一千三百五十兩

慶州伴俞錫煥一千兩  
豐川伴任區濠三百兩

二十四日晴

開開城府江華府安城藍浦郡令此營建時各樣石役最

為浩大果難一時停役而各邑居生石手輩過歲次下送則治石多有不及故歲饌錢優數題給勿為下去之意多般曉諭矣府內居生石手中夜逃躲豈有如許民習乎同逃躲漢姓名後錄發閱到即別定將校刻期限挺來月初五日内領付都監事

各色工匠一千八百八名 擔募軍一千六百五十二名

宗親府所捧錢一千一百二十一兩

杆城伴李寅  
正所納

二十五日晴

閱三營門本都監需用次木六同以三營所在分排取用事傳當本局木二同式到即輸送事

各色工匠一千七百八十九名 擔募軍一千五百六十九名

二十六日晴

戌時勤政門興禮門定礎告祀所陳各葉錢二百兩米太各二石布木各十匹勤政門獻官牌將李士福興禮門金基錫○以歲時臨迫工匠及擔募皆歸家有若干名就役於二房石役處

工匠五百二十二名 擔募軍三百五十九名

本都監所捧錢一千二百兩

林川司果金  
鴻達一千兩

二十七日晴

工匠五百十六名 擔募軍三百五名

本都監所捧錢八百兩

金溝伴尹庚鎮五百兩  
揚口伴李秉民三百兩

二十八日

外方匠色歲餅磨鍊

咸鏡道六名各十兩

慶尚道平安道合二十六名各七兩

全羅道公忠道黃海道合六十七名各五兩

京畿道一百八十九名各三兩

牌將以下工匠歲肉磨鍊

牌將六十四人各五兩

使令二十二名各房軍五十八名使令旗手三十四名各

一兩

捕卒二名各五錢

各色工匠二千十七名內一千六百九名每名牛肉十斤

代錢二兩

兎木手小引鉅匠等一百五十八名每名牛肉五斤代錢

一兩

龍山沙村里工匠二百四十名每名牛肉二斤半代錢五

錢

擔軍八百四十九名每名牛肉五斤代錢一兩

以上都合五千九百四十四兩

工匠四百七十六名 擔募軍三百十七名

本都監所捧錢一千五百兩 金海崔永達一千兩三次  
安邊伴尹致賢五百兩

二十九日晴

工匠四百六十九名 擔募軍二百九十名

本都監所捧錢六百二十兩 南原伴金敬  
根三百兩

三十日晴

工匠四百五十八名 擔募軍二百八十八名

本都監所捧錢三千五百六十六兩四錢三分 金海伴李  
奎隣千兩

昌原幼學盧正洛千兩  
高靈民人一千五百六十六兩四錢三分

本都監啓曰十二月朔本都監所捧願納錢為三萬七千

五百二十一兩八錢三分矣別成冊子一件以入事傳

曰知道

各色工匠合四萬九千三十九名

擔募軍合四萬四千七百四十九名

自願軍合八百九十七名

丁卯正月

初一日晴

外方匠色與擔募軍之無家過歲者雖元日就役受雇價

工匠四百六十八名 擔募軍二百三十七名

本都監所捧錢四千六百九十九兩八錢三分 西原津民  
人兩納

初二日晴

工匠四百十七名 擔募軍二百八十五名

初三日晴

工匠四百二十名 擔募軍二百八十九名

本都監所捧錢九千四百三兩七錢五分 寧遠府吏校等所納

初四日晴

巳時行開役告祀始各處木石之役○巳時勤政門興禮門立柱

各色工匠一千九十四名 擔募軍九百四十五名

本都監所捧錢三百兩 玄風伴李啓魯所納

初五日雨自開東至人定水深一寸二分

關完營道內加里浦掌內島中風落松發賣作錢上送事  
前後閑飭非止一再而尚不備納并與回牒而無之揆以  
舉行萬之駭然茲以吏閑到即嚴查懲出期於今月念內  
上納舉行形止為先馳報以為憑處事

各色工匠一千二十名 擔募軍七百五十二名

本都監所捧錢一千二百七十兩 本都監書吏金學準等所納

初六日下雨雪

關八道令此 景福宮營建時道內各邑大小民人願納  
錢或有修成丹具陳省報來者又有只以都數陳省報來

而初無列錄成冊則東之人之幾許納不納無以考據一  
并列錄修成冊必於今月內上送而東人名下幾許內畢  
納與否消詳懸註以為憑處事

各色工匠一千五十五名 擔募軍九百六名

本都監所捧錢二千兩

前五衛將崔錫祚所納

初七日晴

各色工匠一千三百三名 擔募軍一千二百三十三名

初八日晴

以擔軍擔上勤政殿齋稜椽華留李景夏行下三十兩  
各色工匠一千四百九十六名 擔募軍一千五百三十六名

初九日晴

關東營麟蹄木商崔敬化寧越木商李敬裕係是本都監  
木物擔當進排者也乙丑丙寅兩年之間已斫之木標其  
邑名而辨木物名目株數昭載於當初原公事則必無持  
疑之端而麟蹄楊口春川三邑無端橫執許多所在之木  
一不流下云必是自下操縱誅求討索之計也莫重大役  
之材木將何以繼用于事係萬一時急即為嚴飭各該邑  
更無至如前橫侵使已斫之木無滯流下之意知委事  
各色工匠一千六百五十七名 擔募軍一千八百六名

初十日晴

閩東營木商黃性元道內狼川縣已斫伐出浦樓柱四百五十四个自都監屬公故定差人下送自營門別定將校眼同摘奸一、照數使之不日內領納于沙村里

各色工匠一千六百十二名 擔募軍一千八百四十五名 本都監所捧錢五百五十八兩 去風民人所納

十一日晴

閩完營即接御營廳移文則以為營建所用各樣鐵物數甚夥多別定差人下送于道內扶安全州等地設店買取陸續上送以為繼用而此係莫重緊急之需故茲以發關到即嚴飭於各該邑使之星火舉行無至葛藤事

各色工匠一千五百二十八名 擔募軍一千九百二十三名

本都監所捧錢一千三百兩 安義倅李信翼三百兩 海南倅梁柱甲一千兩

十二日晴

閩嶺營大邱府有景直堂而此是生祠也 故判書徐憲淳按是道遷後祠

也 初始之初物力收斂於民間今為殖利者不可以幾萬計言堂又空虚即為撤毀其物財從實數收刷不日上送事

閩信川郡各樣鐵物給價買取次別定差人李完英下送之由前已發閩知委於本道監營而即聞該差人所告則以鐵所用大木數甚夥多以附近處所在買用則可為事

半功倍而本郡陵洞坊居柳東洲私養山多有可合火木  
將欲願賣私自斫伐有所難便云故茲以發開到即從時  
價發賣許所使此莫重大役所需無至遲滯之弊

各色工匠一千六百九十二名 擔募軍二千一百四十二名

十三日晴

開畿營即接訓局移文則以為營建所用木石輸運車子  
造成所入真木數甚夥多前儲用盡無餘以楊根地私養  
山所在所取入用次別定營差下送到即許所之意發開  
該道監營此係莫重大役所需不可不取者故地名與株  
數後錄發開一依營差知委許所之意該郡良中另飭施

行事 楊根東終面李都事私養山真木五十株 李鎮

川私養山真木二十株 龍津朴承旨私養山真木三十

株

開南陽府營建所用木物漂失者尚多未推故發遣牌將  
摘奸則大樑木三介漂到於本府陰島浦口故達授於車  
順汝為名人處到即別定將枝令月晦內運泊京江以為  
及時入用事

各色工匠一千四百五十八名 擔募軍二千一百五十九名

本都監所捧錢一百兩

安東管將任 誠模所納

宗親府所捧錢一百兩

安奇審訪李 一蓬所納



十四日晴

聞廣州府營建所用木物漂失者尚多未推故遣牌將摘  
奸則大樑木一介漂到於本府小粟里浦口長徑極為體  
大不可以數少拋棄故茲以發聞到即別巨將枝令月晦  
內運納京江

聞淮陽令此營建時各 殿堂及諸處行閣所入椽木到  
底垂乏而他無斫取之處故本府和養山中限二千介斫  
取八用次別巨木手下送到即一依該木手擇執無滯許  
所以為因夜運來及時八用事

各色工匠一千六百二名 檐幕軍二千一百六十五名

十五日晴

勤政殿崇閣唐家自初五日為始是日成蓋其雕刻細瑣  
蓋瓦之後則窳寔難搆故於掛椽時并與入排

聞公忠水營昨午安眠島卜定木自分定各邑尚不運納  
故另加申飭因夜運來之意昨秋聞飭何等屢之而今又  
歲改尚無動靜運糧米代錢換劃糸自各該司來督矣木  
物不為運納船價先為督促豈有如許道理乎見今八用  
萬分時急故未納各邑後錄更聞到即各別嚴飭開月念  
內一齊來納京江事 舒川八十二介 唐津七介 瑞  
山七介 保寧六十二介

各色工匠一千五百九十六名 擔募軍二千一百二十九名

十六日晴

閱錦營咸興斫取高柱大樑木運到於道內保寧庇仁舒川三邑之中保寧十四株庇仁三株昨冬何幸運納於京江故已為治鍊八用而庇仁餘在二株舒川五株之鱗次上東方在指日是俟而見令解水已久尚無動靜呈何委折自營門別定勤幹將枝分送兩邑另加董督期於今月晦內即到京江使此莫重大役所需無至良具之弊  
各色工匠一千五百三十六名 擔募軍二千二百二十九名

十七日晴

興福殿所屬內人間自苑池南畔洗踏房至慶會樓池北堤燈燭房連絡三百餘間建造自是日次之定礎立柱

各色工匠一千四百四十七名 擔募軍二千四百九十五名

本都監所捧錢二千三百兩 江陵前監役金演大一千兩 〇价川伴李奎鶴一千兩 〇

黃洞願納錢中前座首李倫樺 倫倉各運微錢三百兩

十八日晴

閱海營營達所用磚石二萬五拜昨秋給價分定矣其間流伊所納江華則為一萬四千三百八十餘立海州則為五千二百立見令役事亭午需用萬分時急故茲以別閱到即未納之數必於開月初旬內定將枝因夜運納俾無

更煩閱飭之弊

各色工匠一千六百九十一名 擔募軍二千六百八十一名

宗親府所捧錢一千兩 安岳伴李榮重所納

十九日晴

子時勤政門興禮門上樑所陳布木各五匹米太各二石  
葉錢一百兩式祭物與上樑節次并與他門同勤政門獻  
官訓將申觀浩讀上樑文官校理李圭夏司香官兵曹正  
郎玄弼濟成均直講李應呂執事本都監郎廳閔泳商監  
造官朴孝容興禮門獻官戶判金炳國讀上樑文官洪遠  
植司香官兵曹佐郎朴基陽成均直講金始遠執事本都

監郎廳成大永監造官李淵翼

勤政門上樑文

伏以玉辰眠治總萬幾而戒逸金鋪立極容參扁而攷工  
納善開邪顧名思義 稽王者五政五法有天家三門  
三朝 其圜二百十六之乾其方百四十四之坤宮室蓋  
取易象為牖七十有二之風為戶三十有六之兩開闔自  
符天時 青陽總章居左扉於閏月南端北掖扇環衛於  
太微 是故廣運道樞妙合神鍵 帝典讚以穆之賓禮  
昉於斯大雅美其將之玉業造于此 桓圭卷冕之高拱  
朔日以聽肆夏采齊之行趨會同有禘 瞻畫虎而明勇

猛夾肺石而達窮民 媿茲景福舊基蒐于勤政法殿  
倣成周之曰明堂曰大寢斯義也清廟為陽社稷為陰  
曆永樂之補皇極補奉天其位則華蓋在前謹身在後  
右平左城鎮山河於青邱舜館堯臺擊日月於黃道 儼  
黼座於臨下赫彤闈之當中 姬公格于皇闕肅德揚茂  
魯國榘之庫雉侯制率彝 既未央之重威無加後世迺  
汴京之端直定如我心 至若二字嘉名實為百王治本  
體無逆稼穡之訓克勤于邦揭中庸蒲蘆之功為政以  
德 靈晷之瑞日至晨玉食不遑東都之庭燎有光鸞聲  
已噦 道義存乎成性君子以之自強 嗟棟宇隆統之

之靡常昂堂構繼述之有待 璧英密石緬靈光之獨存  
萬戶千門思建章之重起恭惟 主上殿下勵精圖理居  
正調元 茅茨玉階挽大化而節儉梓材丹雘用明德而  
責文 惟其制作禮樂之章繁然具備所以修舉廢墜之  
典展也大成 於是測圭而遵舊模正槩而合新矩 此  
礎列若星斗記百年頽觀之儀槐楸拂于雲霄想 刑豎  
培卷之澤 霧縈藻井奮龍首而翬之芝栢梅梁聳鵬翅  
而縵之森鉤陳於四表呀閭闔於九天 神徽鬱葱排繡  
闥而送翠淑景絢矚射金榜而流紅 翕闢二儀于午指  
向出入萬物叩酉象形 洪功自運於辰居 聖念克懋於

寅暢 命哲命吉知初服所積傲戎無虞惟精惟一執厥  
中常若神明對越 唐宗之衣汗忘暑理要共談高皇之  
筆記待晨民事當速 肆內朝外朝之同飭所殿辨門辨  
之相符 載侑矣斯之勞恭陳張老之頌 兕郎偉拋樑  
東棗來瑞色籠 氤氲仁屬木發育見神功 拋樑南薰  
風殿角舍 嚮明開西扇至化八荒暉 拋樑西祥光爛  
聚金 仁玉似歧畝鸞鶴老梧棲 拋樑北毓統凝宸極  
乙夜猶求衣惟王疾敬德 拋樑上一理天功亮 剛  
健六虛周高明百祿貺 拋樑下沿道詢朝野 青嶺進  
訂謨犀龍式路馬 伏願上樑之後棖闡彌鞏眾恩增輝

煙月升平達九衢而熙皞風雲際會欽四鄰而都俞

芑竹茂松永真中黃之宅銅爵鐵鳳長護太紫之宮輔國

崇祿大夫行議政府左贊成原任 全章閣提學 臣 金炳冀

奉 教謹撰 折衝將軍行龍驤尉副護軍 臣 李敦相奉

教謹書 同治六年正月十九日子時

### 興禮門上樑文

伏以紫籙正四方之極建貽哲命吉之基金門闢數仞之  
墻取班朝蒞官之義 前後其揆大小皆由一 蓋聞中宸  
之邃嚴厥有內門之端正 萬歲宋殿洞開重而如我心  
南薰舜官穆闢四而有氣像 開闔在此方便翕如乾專

如坤出入固有欽仁為樞義為戶 粵稽 景福宮初  
建實是大聖人宏規 對引慶而鳳舞龍蟠南途北鄙顧  
河瞻洛接昌德而翬飛鳥革左廟右社後市前朝 環中  
垣紫微之躔列宿上應按西京黃圖之制序次曲詳 歷  
禁橋從幾武行儼公門煥二額字 王者居閭勤政之兩  
塾交連邦君塞屏光化之雙闕對峙 授管鍵而謹啓開  
置衛卿司馬主之修闔扇而合高卑蓋魯寢庫雉制也  
第否泰之迭運行興復之有時 三角之佳氣常存固知  
億萬世不拔一宮之慶會如待實為三百年未遑恭惟  
主上殿下化闡運樞德懋納牖 拊太平日出之域玄端

朝東布萬物春嘘之仁青陽闔左 嚮明南面居而君子  
恒當對越中心出則大賓如見 禹卑宮之昭儉非忽孽  
為先示敦周肯堂之圖功克追啓我後以正 肆經始當  
太歲在乙廼闔休迺自天用中 以民而為民樂之咸頌  
志繼而事述召役則徃役義也序憚財絀而舉贏 新甫  
柏徂徠松地不愛實離婁繩公輸墨人各効能 猗歟既  
勤斷既勤墉於焉廼立臯廼立應 花迎鈞珮銅雀鐵鳳  
之翺翔雲近蓬萊白斨蒼龍之呵護 美哉編薨之載屹  
煥乎寶楹之重新 禎祥必興蒼君德均國勢節文為禮  
承天道治人情 閭闔開天爭瞻黃金榜日射杲恩向曙

催點青瑣闈朝班 敢陳工誦之言庸助子來之誅 兒  
郎偉拋樑東榑乘曉氣蕊龍 貞蓋暇迎春氣駕蒼龍五  
雲中 拋樑西宮室星中測圭 玉母桃獻今日崑崙擲  
核與齊 拋樑南五明燭化遐覃 老人如月朝斗知是  
眈羅貢柑 拋樑北無偏無黨建極 辰居環拱衆星為  
政莫如以德 拋樑上廣運如天無量 吾王何福不冝  
一理潛周景既 拋樑下民皆願畊於野 家仁有彙樂  
豐擊土鼓歛幽雅 伏願上樑之後九閭司禁百靈護祥  
崇構永存如棘如旼洪禱用饗俾艾俾耆 民皆熙皞  
躋于春臺壽域邦乃寧謚措諸盤石泰山 輔國崇祿大

夫行判中樞府事兼戶曹判書 奎章閣檢校提學 臣金炳  
國奉 教謹撰 通政大夫禮曹叅議 臣李承五奉 教  
謹書 同治六年正月十九日子時

本都監啓曰 卽廳洪在元移拜永川郡守矣其代以司導  
僉正趙然天差下事 傳曰允

各色工匠一千七百四十三名 擔募軍二千五百五十二名  
本都監所捧錢四千二百兩 青山件全啓鎮二百兩 富寧民人

三千  
兩

二十日晴  
本都監啓曰 副提調閔升鎬今既加資 十九日吏曹 奉判除授 提調

差下使之察任事 傳曰允○鄉石手及木手有病出幕  
則病差間依例給常時雇價

各色工匠一千八百十九名 擔募軍二千七百四十九名  
本都監所捧錢一萬八千六百一十一兩

蔚山民人一萬八千五百一十一兩

二十一日晴

閔洪川縣各樣鐵物數甚夥多自京實用每患不足故本  
縣居店匠韓興坤處先給價錢隨其質取輸來入用矣再  
昨年受去錢中尚今未納為六百四十八兩七分而拖至  
周年全不備納故探其委折則所質鐵私商潛賣本都監  
所需無意備納宜有如許無據之漢字價錢還捧次別定

差人下送同店匠韓哥捉囚嚴杖刻期督捧準數推給該  
差人使莫重公貨無至乾沒之弊

各色工匠一千八百十六名 擔募軍二千八百三十九名  
本都監所捧錢一千九百兩

會寧伴孫亮錫一千兩○尚州管將柳冀大一百兩○羅

州監牧官李海準三百兩

二十二日晴

閔春川府各殿堂與諸處行閣所入椽木大半不足故遣  
木手摘吁則金基李判書私養山菜山多有可合之材故  
限一千箇所取入用次別定差人下送一依該差人擇執  
無滯許所以為及時入用事



各色工匠一千八百六十九名 擔募軍二千八百五十名

二十三日晴

閔錦管令此營建時瓦子所入極為浩多大瓦與方甍防草等雖多付匠因夜燔造萬無及期進排之路京居匠匠數甚零星舉皆庸鈍許多瓦甍無以造成公州府內居生善手匠匠金聖玄等限三十名即為定將板因夜捉上事

閔開城府令此各 殿堂與諸處行閣治木之役極其浩大而見今過歲已久木手輩尚不上來莫重大役萬無及期之路故茲以發閔一二捉搜定將板上送事

各色工匠一千九百二十八名 擔募軍三千四十六名

本都監所捧錢五千一百兩

鳳山民人四千八百兩

二十四日晴

閔東管令此營建時瓦甍燔造所入吐木自楊口狼川等地已為斫置見令燔瓦方張始役故茲以發閔已斫吐木一二出給陸續流下以為及期需用事

各色工匠一千九百三名 擔募軍三千七十名

二十五日晴

殿閣假退修粧及行閣各司建造與修粧自是日多都給工錢使匠色擔著雖不監董渠自盡力

都給工錢磨鍊

立工五樑每間一百十六兩一錢三分式

圓道里五樑每間一百十兩一錢四分式

納道里五樑每間七十三兩四錢式

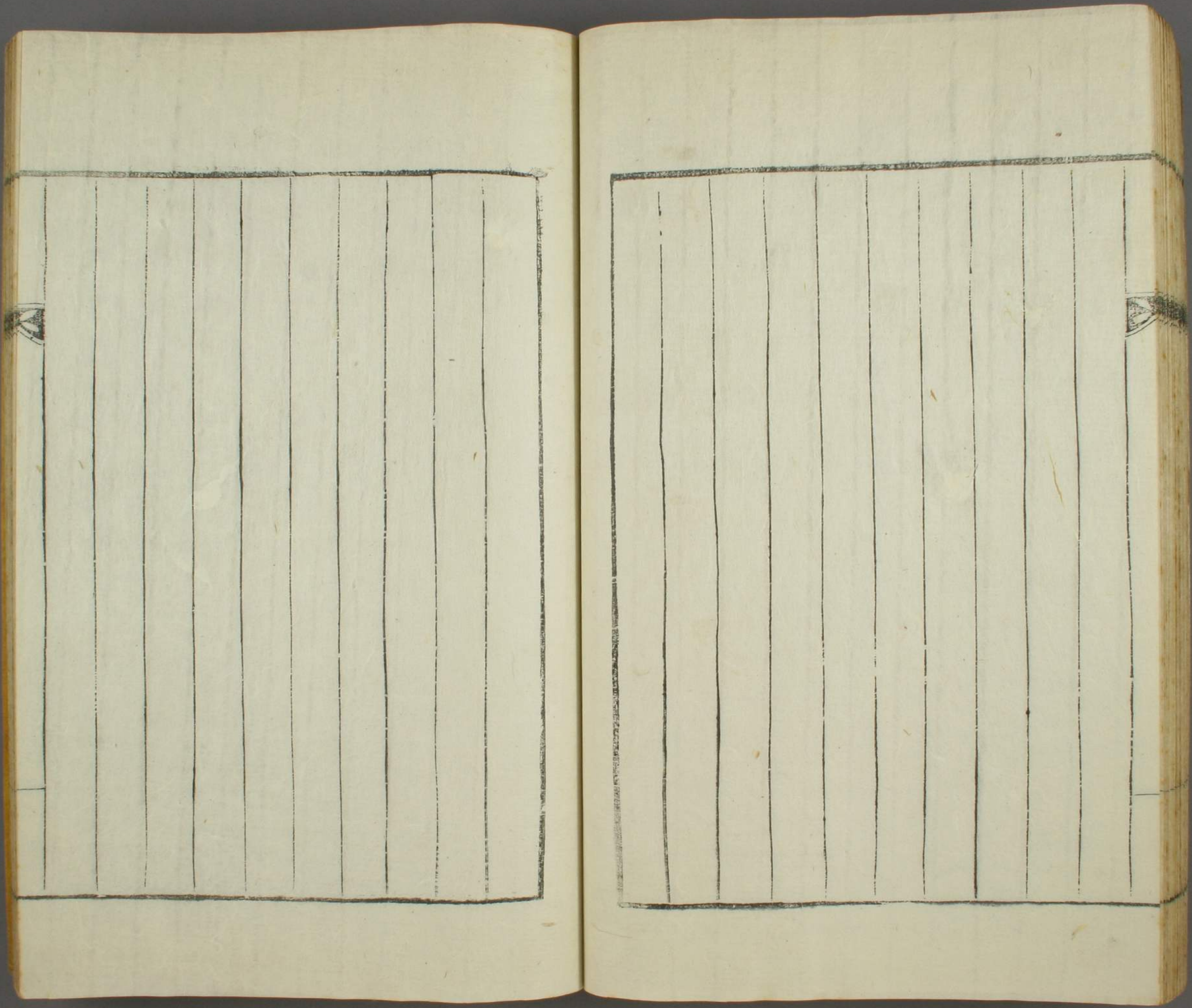
四樑 每間六十九兩三錢三分式

三樑 每間五十八兩四錢式

二木只中門每間六十八兩九錢式

一角中門 每間三十兩五錢五分式

修粧 每間八十兩式



二十六日晴

慶會樓石柱十八塊自北山來者始置建春門內以擔募  
軍一百五十名每日二塊武曳來于池堤沿琢是日盡運  
華留李景夏賞三十兩錢

各色工匠一千八百六十六名擔募軍三千二百七十六名  
二十七日晴

建春門春舌端光化門結色外勤政殿浮塔上乳鵲皆構  
巢見者異之以為鵲巢之化飛於是日矣

各色工匠一千九百二十九名擔募軍三千六百八十六名  
二十八日晴

各色工匠一千九百三十七名 擔募軍三千二百四十三名

宗親府所捧錢一百兩 李翼臣所納四次

本都監所捧錢一千兩 昌原連士盧景洛所納

二十九日晴

各色工匠一千九百八十七名 擔募軍三千三百二十七名

宗親府所捧錢四百兩 鎮川伴李秉爽所納

本都監啓曰正月本都監所捧願納錢為五萬二千七百四十二兩五錢八分矣別成丹子一件以入事 傳曰知

道

各色工匠合四萬二千五百二十二名

擔募軍合六萬四千八百五十四名

二月

初一日下尺雪因雨

傳曰景福官役所工匠令營建都監乾槁饋

本都監啓曰工匠乾槁饋事 命下矣工匠二千三百二

十六名每名錢一錢 擔募軍三千二百七十七名每名錢

五分式合錢三百九十六兩四錢五分 給事 傳曰知

道

各色工匠擔募軍見草記

本都監所捧錢五十兩

初二日晴

各役處擔募軍逐日點考西員日閑昨殿等牌借軍於慶會樓持牌以充冒錄之數御將李顯被杖其等牌十度其蝙蝠之擔軍徇于各役所因逐出門外

各色工匠一千七百五十九名 擔募軍二千四百三名

本都監所捧錢一千五百兩

江陵初學金演應千兩○鎮安伴趙熙弼五百兩

初三日晴

本都監啓曰郎廳金獻鎮移拜 永禧殿令矣職務相妨

以閑司相換何如 傳曰允

與平市令李承靖相換

日移拜工曹正郎

各色工匠一千九百四十八名 擔募軍三千一百九十名

初四日晴

閑戶曹令此營建時各殿堂及各門上樑時所上銀錢所入銀子十六兩重到即移送以為造成事

各色工匠一千八百九十五名 擔募軍三千二百九十一名

初五日灑雨

閑北營昨年九月分離哲榮為名漢稱以鍾城差人本府願納錢五千兩陳省來呈而考其日子則乃是再昨年十二月發送者也願納錢切勿出給牟利輩定將杖馱上之意前後關飭何等嚴明而因念閑飭無難出給拖至周年許多幻弄萬上駭然不即輸納仍為逃躲使莫重公納將

至指徵無處之境豈有如許變恠乎當初出給時禹漢根  
着錢之歸屬且無不知之理同錢刻期叔刷日夜馱納之  
意該府良中措辭三懸鈴知委

各色工匠一千九百七十六名 擔募軍三千二百六十一名  
宗親府所捧錢四十五兩

初六日晴

慶會樓轆轤軍四十名加雇價十八分

合本雇價二錢二分  
分為四錢

使留宿就役為其江村稍遠早去晚來故也

移文三營門搃戎廳軍器寺管建時入用次前此卜定銃  
家木令番失火時盡為燒燼蕩然無存故三營門搃戎廳

各一百介軍器寺三百介更為參酌卜定到即輸送以為

及時入用之地

此閩當在  
十三日

各色工匠一千八百九十名

擔募軍三千三百三十名

本都監所捧錢六百兩

初七日晴

卯時慶會樓定礎告祀祭物與各殿虛同所陳布木各四  
匹米太各二石葉錢一百兩牌將李士福為獻官行之蓋  
舊存等基與隱礎已鞏固雖改等無以加焉仍舊用之是  
日先立御間石柱為始至三月三日盡數起立凡御間柱  
與退柱各二十四塊而退柱皆為方柱上頭以瓦銅環之

御間柱皆為圓柱上頭以片正鐵環之二十七日 大院  
位行下二十兩于擔軍等

各色工匠一千八百八十九名 擔募軍三千三百五名  
本都監所捧錢一百兩

初八日晴

閑東營自營建設始以後道內木產各邑各樣木物因本  
都監閑文所伐株數幾許內幾許已為上來幾個尚在山  
坂始未運來星大翻閑知委於各該邑消詳區別修成冊  
即速報來以為憑考之地

各色工匠一千九百四十六名 擔募軍三千三百一名

本都監所捧錢二千五百兩

長興伴林勝沐一千兩  
安東民人一千五百兩

初九日晴

卯時思政殿勤政殿上樑 大院位爵號別書于紅貢緞

小幅 獨面政殿有又自都提調以下至工匠邊首列次橫

書于白明紬一匹 此以下兩殿又將銀錢六分 錢樣與重

與上樑文同納于樑中 上樑文皆紅真紅紙以龍字一千

個繡成一水字為二本置上樑文之上下畫墨龍一本置

上樑文之腰 皆所以上樑儀已現於神武門其告祀祭物

并與他殿堂同而所陳則思政政用布木各四匹米太各

四石葉錢二百兩勤政殿布木各十匹米太各五石葉錢



三百兩

思政殿獻官華留李景夏讀上樑文官右通禮宋徹萬司  
香官兵曹正郎卓景秀禮曹佐郎崔相維執事刑曹正郎  
李源進繕工副奉事朴孝容

勤政殿獻官訓將申觀浩讀上樑文官宗府正金奎弘司  
香官禮曹正郎鄭昌東兵曹正郎朴基陽執事平市令金  
獻鎮長興庫奉事李淵翼是日都提調以下堂郎齊進參  
焉

思政殿上樑文

伏以東井鎮朱明之位周舊邦之景命凝北極憲紫宸之

朝魯新宮之嘉頌作 是惟五百年三建于焉一二日萬  
幾 昔神京作大邑之初伊便殿設正衙之後 金尺奠  
走馬之業明堂玄堂之迭為王居瑤躔昭昞象之文太微  
紫微之俱有帝座 創業垂統為可繼開萬世太平之基  
發禘施令罔不臧溯 列聖至治之極 肆懿德若是其盛  
嗟故實可得而言 衍五事作聖之謨古人之名扁斯在  
推為化端本之義先賢之撰詞宜稽 實臣錄因克體恤  
刑之念玉堂編史尚傳訓義之名 漢塞元戎荷蕃庶於  
錫馬周廬宿衛警干擷於鑄雋 况復卓越百王於茲景  
晉羣彥 思禮隆摯賜待榜中之賢良契合昭懃招徠林

下之遺逸 咏蓼蕭於公讌諸臣獻萬壽之觴育菁莪於  
賢闕多士登三講之席 爾來閱歷之既久亦能典型之  
尚存 霧縠霞拱我家自有其制雲階月地厥基永孚于  
休恭惟 主上殿下調元春暉覃息夏屋 旼章土宇亦  
孔厚化遍八紘暨茨垣墉惟其勤治懋初服 懷永圖慎  
儉德克闡卑禹官之衷監先憲率舊章恒軫見克牆之慕  
惟宸誠於善繼善述運 睿謨於肯構肯堂 因時制  
宜可知其損益即地興感何修而比觀 於是考卜按圖  
遂乃選材諏吉 諸福畢至景運屬茲來之期百堵皆興  
先蹟瞻臨御之所 歡欣如子趁久事不日而靈臺成締

構若鬼設神施是月也長樂建 穆實宸而嚮明出治煥  
金榜而仍舊揭稱 周公兼三懋哉懋於為國君子有九  
孝維孝於居家 虹梁高竊起華構於馭娑胎邊星陳環  
拱瞻黼座於蠖濩蛭淵 庸侑杆呼暫轍斤削 兕郎偉  
拋樑東瀾罷金門曉旭紅 鈞珮千官趨玉陛鴻臚聲出  
五雲中 拋樑西兵氣初銷海日低 手挽銀河重洗甲  
昇平歌舞共扶鳩 拋樑南望裏神蒿滴翠峴 願借  
詩人天保頌龍樓高慶拜呼三 拋樑北列宿蒼々環斗  
極 敷政優々被八垠海隅黎獻皆承德 拋樑上雲漢  
昭回天宇曠 祗敬日嚴夜氣清聖工亶在先存養 拋

樑下近臣簪筆臨朝暇 怡然閑語可從容  
退食金鑿花影亞 伏願上樑之後博厚與岡陵  
同久鞏固如河秦永存 光華弘于一人  
甕桶依近日月德教加於百姓堂陛  
鼓舞風雷 大匡輔國崇祿大夫議政府左議政兼領經筵  
事監春秋館事 臣金炳學奉 教謹撰 資憲大夫行龍  
驥衛大護軍 臣洪祐吉奉 教謹書 同治六年二月初

九日卯時

勤政殿上樑文

伏以弼我不基徽瀆湊青陽之宅所其無逸筵楹啟紫微  
之垣 迺泰平而重開體乾健之不息 斯乃聖神文武

之大居正聰明睿智之足有臨 主臬審衍輪之躔星必  
拱於北極棟宇隆權輿之會曠始出於東方 建首善於  
京師匪禮高臺廣廈訪體論於承佐於是為國御邦  
是以斯干茂苞豈獨為甕葦安寢之所未央壯麗蓋取諸  
庭燎問夜之時 洪惟 景福舊宮厥有勤政法殿 鍾  
天地冲和之氣九峻三塗辨陰陽經緯之分左廟右社  
爭趨文事岐山之百堵皆興定如我心汴京之重門洞闢  
虬盤虎踞上都隆而下觀鳥革葦葦飛大人穆其中處  
踐位行禮之在此布德和令之由茲 三畫細氈詩書禮  
樂之潤飾九級嚴陞臯夔稷契之都俞 碩畫嘉猷尊朝

廷於日月仁門義戶弘制度於雷天 永念二字名言允  
為百辟治要 夏禹之躬稼天下尚戴肝脰之勞周文  
之暇食日中奚徒耳目之逮 唐扁務本帝樓對花萼之  
輝明訓知艱御屏代山水之畫 晉人主萬禩之龜鑑宴  
安為虞肆我家億年之鴻圖敬勝之吉 嗟中葉崇否之  
運啓後王光復之謨 玄默之浩劫既過物有數於成毀  
朱暘之正扉猶屹地可驗於古今 身 穆陵取義於廬  
漕羨舍僅葺暨 翼考有志於營洛鑿躡屢移 然而時  
絀舉羸安得千萬間大庇役繁功鉅迄此三百年未遑  
列聖之志事靡伸都人之愴歎斯久恭惟 主上殿下承

祖宗投遺之業撫漑洽盈成之休 若作室惟堅茨善繼  
善述知初服貽吉哲無怠無荒 先憲率遵勤於樸斷民  
風丕變改若蒲蘆 迺於訪予落之初載興新是謀之舉  
慈教懇摯令天廟肯構之期衆情歡忭匝域効輸粟之  
悃 問在朝問在野僉議詢同召司空召司徒土功惟度  
靈光之遺址宛時無待測景而揆辰華蓋之往蹟足徵  
何煩獻圖而及卜 倏若靈臺之經始奕然正衙之崇深  
甫栢徠松之畢臻尋尺是斷郢斤班斧之競勸鼙鼓不  
勝 寶座顯仰矯龍首而上聳綺疏聯絡翮鳳翼而秀摩  
觀瞻也將多于前顏額則貫之仍舊 四海六合咸圓

庭衢八柱三階迥出霄漢 矧茲顧名而思義倚歎勵精  
而求治 大明早朝由昧爽而坐待廷英日講雖暑月而  
忘疲 赫矣爰處爰居固或自暇自豫 竊附九如之頌  
庸助六偉之音 兕郎偉拋樑東化旭初舒扇惠風 三  
素郊雲呈瑞色八方渾入太和中 拋樑西成物神功玉  
燭棲 休象年之占大有黃雲四野香瑞倪 拋樑南殿  
角微涼晝接三 不待薰官歌解愠齊民自是 聖息酒  
拋樑北衆星森列環辰極 黃鍾始動玄堂開大合希音  
騰九域 拋樑上六氣經綸恭一玉 體得健行軌躅調  
萬機日之官無曠 拋樑下階前萬里均朝野 至尊不

憚聽卑勞庇我同胞推廣履 伏願上樑之後洪業耦穹  
墮得寧仁聞基夙夜靡懈 蛸燕蠖漢卑陬溼於一規麟  
趾螽斯綿繼繩於百世 神嵩清渭之精淑永護幅負泰  
山磐石之悠長恒綏宗祏 大臣輔國崇祿大夫行判中樞  
府事臣趙斗淳奉 教謹撰 正憲大夫行龍驤衛大護  
軍臣金炳德奉 教謹書 同治六年二月初九日卯時  
興宣大院君

大院君閣下奉

慈聖旨寔經理勸相是役而今於監董座目未敢混列其  
中者事體然矣然遂復闕焉則曷以徵諸後也別裁一幅

謹書爵弼所以志之亦所以表而章之也

聖上四年丁卯二月初九日卯時刑府事趙斗淳撰閣史劉滌復書

營建都監之董都提調

大匡輔國崇祿大夫行判中樞府事原任 奎章閣提學

趙斗淳

大匡輔國崇祿大夫議政府左議政兼領 經筵監春秋

館觀象監事 金炳學

提調

上輔國崇祿大夫南寧尉 尹宜善

上輔國崇祿大夫判宗正卿府事興寅君

輔國崇祿大夫議政府左贊成原任 奎章閣提學

金炳薰

輔國崇祿大夫行判中樞府事兼戶曹判書 奎章閣檢

金炳國

校提學 李敦榮

輔國崇祿大夫判宗正卿府事奉朝賀 任泰瑛

崇祿大夫行龍驤衛上護軍 中觀浩

崇政大夫議政府左叅贊副鍊大將 奎章閣

正憲大夫知宗正卿府事原任弘文館副提學 李載元

檢校直提學 正憲大夫知宗正卿府事水原府留守兼總理使李景夏

正憲大夫平安道觀察使兼都巡察使

朴珪壽

正憲大夫知宗正卿府事禁衛大將

李周喆

正憲大夫行龍驤衛大護軍御管大將

李顯稷

正憲大夫行龍驤衛大護軍總戎使左邊捕盜大將

申命淳

資憲大夫行龍驤衛大護軍

洪祐吉

資憲大夫南綾君

洪鍾序

資憲大夫知宗正卿府事原任弘文館檢校副提學 奎

章閣直提學

李承輔

資憲大夫知宗正卿府事

李東鉉

嘉義大夫行龍驤衛護軍弘文館檢校副提學原任 奎

章閣直提學

金炳弼

嘉義大夫行龍驤衛護軍右邊捕盜大將

李元熙

嘉善大夫宗正卿

李邦鉉

嘉善大夫戶曹叅判弘文館副提學 奎章閣檢校直閣

閔升鎬

通政大夫宗親府都正弘文館檢校副提學 奎章閣檢

校待教知製教

李載冕

折衝將軍行龍驤衛副護軍原任弘文館副提學 奎章

趙序夏

閣檢校待教知製教

折衝將軍行龍驤衛副護軍 奎章閣檢校待教知製教

鄭範朝

折衝將軍行龍驤衛副護軍

宋熙正

懸板書寫官

資憲大夫行龍驤衛大護軍

李興敏

都廳

禦侮將軍行龍驤衛副司果別兼春秋

李昌錫

禦侮將軍行龍驤衛副司果別兼春秋

洪遠植

禦侮將軍行龍驤衛副司果

金聲根

通訓大夫宗親府正弘文館典翰

金奎弘

一房郎廳

通政大夫戶曹正郎

黃鍾林

通政大夫工曹正郎

金獻鎮

通政大夫繕工監副正

洪配厚

通政大夫司藥寺僉正

趙然天

監造官

朝奉大夫長興庫奉事

李淵翼

朝奉大夫司宰監奉事

俞致遠

朝奉大夫司饗院奉事

李象先

二房郎廳



通訓大夫廣興倉令

金友根

通訓大夫典牲署判官

成大永

通訓大夫濟用監主簿

閔泳商

監造官

朝奉大夫水庫別檢

趙聖和

朝奉大夫內膳奉事

金鳳集

朝奉大夫繕工監副奉事

朴孝容

三房郎廳

通訓大夫刑曹正郎

朴憲陽

通訓大夫刑曹正郎

李源進

宣略將軍行龍驤衛副司果

元世澈

監造官

朝奉大夫司圃署直長

李景魯

朝奉大夫司饗院奉事

洪淳肯

朝奉大夫內膳寺直長

丁大林

別看役

宣略將軍羅州監牧官

李海準

通訓大夫筭學教授

李海斗

通訓大夫前郡守

姜潤

通訓大夫漢學教授

金載信

崇政大夫前中軍

孫興元

折衝將軍前五衛將

金在洙

折衝將軍前管將

林相賢

宣略將軍副司果

金相友

通訓大夫前判官

林鳳章

折衝將軍前僉知

朴基駿

通訓大夫司譯院正

金奭準

通訓大夫前察訪

文義說

宣略將軍南陽監牧官

金東赫

資憲大夫知中樞府事

秦繼煥

通訓大夫司譯院僉正

玄濟昇

誅士

通訓大夫李錫桓

通訓大夫尹岐楨

通訓大夫洪鼎錫

通訓大夫李海明

通訓大夫李海萬

通訓大夫崔錫崙

通訓大夫李時聖

牌將

崇政池福祿

崇政金敬錫

嘉善李完孫

資憲尹錫臣

嘉善李宗燦

嘉善金守淵

折衝金基錫

折衝潘敬淵

折衝安小吉

副司果宋完錫

崇祿李世玉

正憲金振聲

嘉善李士福

都廳書吏

金學準

金完祖

白昌烈

鄭錫真

李奎煥

鄭錫禧

金漢永

嚴鎮祐

吳漢翼

尹命錫

尹恭善

李應相

金信默

金學敦

鄭必潤

尹恭信

金兢遠

金亨鎮

禹鼎德

書寫

安光毅

金宅壽

庫直

黃鍾厚

韓性敏

徐相弼

申在永

洪成洽

金鎮漢

趙永鎮

李鳳來

一房書吏

金禹鼎

崔斗吉

朴基祐

劉熙復

金弘基

趙錫隣

李歧錫

金善應

石完英

書負曹應和

庫直朴大鏞

二房書吏

金時庸

鄭允一

金好植

金東沃

金定植

林昌植

書負李喜恭

庫直崔致石

三房書吏

李慶揆

金性源

金完鍾

崔致庚

崔聖鎬

徐容懋

書員李喜文

庫直吳道瑾

首畫師黃商綺

唐家畫師金鶴升

木手都邊首金致

英

副邊首孫永植

上層邊首金元植

下層邊首金

長茂

工踏邊首黃龍吉

曹巨福

金烈學

宋福同

唐家邊首金近信

石手邊首張聖福

蓋瓦匠邊首

黃龍云

泥匠邊首姜昌成

本都監啓曰今日酉時量本都監別看役處及負役所與  
治木假家治鍊材木盡為燒燼之意敢啓 傳曰知道

是日適西北風大起始自別看役處所守直軍輦乘

昏失火自迎秋門至建春門內錢庫雜物庫及許多假  
家所儲思政殿以南行閣及各司所建材木盡為燒燼  
建春門南距二十餘間城椽亦為延燒蓋重口置口千  
餘間藁草假家火與風猛雖有禁火之具安有嚮通撲  
滅之道哉惟 殿閣之得免誠為萬幸而伊後所建者則  
更至一新所用之境 國計民事極為悶迫勤政門東南  
隅浮塔方着火遑急之際有一蓬頭者自解其衣和泥  
水撲滅之穩救正門火熄後其人因不露其跡求之不  
得計士廳使嗅軍金龍福搜其本廳前後文蹟雖壁上  
尋常文字不遺一種以大衾裹出之際火著於衣多至

焦爛在倉卒之中其周密足為可尚木一匹錢三兩施  
賞大抵籌廳洞領各房文蹟若此蹟燒失則各房文蹟  
雖存豈不眩亂哉是日堂上李元熙二房監造宦趙聖和八直  
各色工匠一千九百六十名 擔募軍三千四百四十八名  
本都監所捧錢五千二百兩 晉州成爽柱五千兩三次

初十日晴

傳曰景福宮役事幾乎過半而際此失火許多木物之燒  
燼萬二悶然從今以後戶判逐日赴之專管監董使之斯  
速竣役 戶判金炳國 ○各役處俱乏木材停役獨慶會樓  
治木假家在池北得免火患依舊治鍊但石柱一棍所掌

以火見傷該營自曠楓亭隨即浮來

各色工匠七百二十八名 擔募軍三千二十三名

本都監所捧錢一千八百兩

慈山伴洪軒鐘三百兩 南  
兵使李魚熙一千兩 通川

伴李碩信  
二百兩

十一日晴

本都監啓曰本都監處所失火之由已為草記而始火根  
因不可不查實得情故連加究覈一向抵賴終不直招該  
廳守直旗手及軍士輩并移秋曹使之到底嚴覈事 傳  
曰苟能常時另飭豈有是理乎固當嚴處既承 慈教矣  
根由盤覈置之

本都監啓曰郎廳洪配厚移拜 長陵令矣其代以繕工  
副正金商濟差下事 傳曰允

各色工匠一千三百七十五名 擔募軍三千三百四十七名

十二日晴

傳曰檢戎使申命淳能自奔走馬急到救火云七十老将

矍鑠可喜而奔走効誠亦甚嘉尚特為加資崇政○各役

處匠色擔募輩多有冒錄受價之弊自是日計士一人領

各房吏一名輪行點考逐日如是

各色工匠一千五百五十五名 擔募軍三千五百九名

十三日晴

因月初大雪春水生漲深矣斫置材木之留待潦水者迨

此流下不至工匠之遊手亦幸矣○慶會樓池石等間為

停役矣自是日本都監等之

各色工匠一千七百十四名 擔募軍三千五百八十七名

本都監所捧錢二萬二百兩 巔伯李參鉉一萬兩○康  
翎前忠義成教曾一萬兩

十四日晴

禁營執事一人率軍士二名晝直建春門為其門外所置

宗親府材木推用故也

關東管今此營建時各 殿堂與諸處行閣所入椽木末

由繼用故遣差人于春川府古青里趙叅判私養山椽材

四百二十介已為所取而需用時急故曳運出浦與運來時自本府別定勤幹將校日夜董督使之星火運來之意有所分付矣即聞該差人所告則自本道監營有所知委然後可以舉行不為出浦云故茲以發閱到即三懸鈴知委以為及時之地

各色工匠一千八百二名

擔募軍三千四百三十六名

本都監所捧錢三百兩

碧沙察訪千  
兩錢所納

十五日晴

堂郎之以官服鎮日仕進為難 大院位許以紗帽快子  
藍展帶武字則前此已挾袖快子

閔公忠水使令此營建木物盡入於燒爐中而體大棟樑之材萬無從他求得之路故安眠島所在木中限五百介斫伐以來次本都監計士一人木手一名茲以別定下送尺量一依後錄為先擇定勤幹營校隨所在即為擇執則下去計士木手自當有更審可合與否一斫伐因夜運來而曳運出浦載船運來之方一依該計士所告隨即董飭俾無遲滯生梗之弊船價雜費需用錢無論某衙門上納換劃以給必於開月初旬內一齊到泊京江 材木五百介各長三十尺末圓徑二尺

各色工匠一千七百九十八名

擔募軍三千四百三十六名

本都監所捧錢七百兩

省規察訪李能華二百兩

十六日晴

閱海營今此營建時各樣材石輸運之役極為浩大且係時急而京中車子數甚不敷萬無及期舉行茲以發閱道內單驅車六十輛極擇完實者今月晦內一齊上送俾完大役之地

閱錦營二建所用各樣瓦甍燔造之役萬分時急而付役匠手數甚不敷萬無及期舉行之路故道內居生燔瓦匠居住姓名後錄發閱到即三懸鈴知委一二捉得定將枝同夜領付 李壽敬等二名居藍浦金甘 沈仁化等五

名居藍浦柳谷里 林善良居藍浦中浪谷 金聖甫等

二名居懷德宋村 金汝秀等二名居洪州馬谷

各色工匠一千七百二十一名 擔募軍三千七百二十三名

本都監所捧錢一千兩 高靈民人所納

十七日陰而風夜雨自二更至五更水漲二分

傳曰營建提調洪祐吉洪鍾序并減下行兵曹判書金炳

凝行護軍金輔鉉趙寅燮右尹李鎬俊提調差下刑曹叅

議趙慶鎬副提調差下 洪祐吉遭故避洪鍾序身病避

各色工匠一千八百十三名 擔募軍三千五百二十六名

本都監所捧錢八百七十兩 扶餘倅成載璫二百兩 金祖永二百二十兩



十八日晴

閱廣州府營建之役見令房午所入材木大半不足之中  
失火時大小木物盡為燒燼蕩然無存即聞本府西面高  
山里李班私養山多有可合松木云故限二千介所取入  
用次別定差人下送到即許所以為因夜運來之地

閱水原府今此營建之役自經失火以後所入材木大半  
不足不得不無論某處樹木茂密處及今所取然後大役  
可以完畢茲以發閱到即別定勤幹營校與此去牌將木  
手眼同看審就 健陵局內及素龜金兵使家邱木八灘  
面李班家邱木隨所在擇執斫伐而斫伐曳運出浦等節

并自本府因夜舉行

各色工匠一千六百九十名 擔募軍三千五十八名

本都監所捧錢六千三百兩 清道副司果崔鶴昇所納

十九日風

勤政殿丹青成畫燈則取象於草誌與雲物 限制一事是日

海伯林發輝三千兩再次千

本都監所捧錢一萬一千兩 海伯林發輝三千兩再次千

兩四

二十日晴

十八日晴

閱廣州府營建之役見令房午所入材木大半不足之中  
失火時大小木物盡為燒燼蕩然無存即聞本府西面高  
山里李班私養山多有可合松木云故限二千介所取入  
用次別定差人下送到即許所以為因夜運來之地

閱水原府今此營建之役自經失火以後所入材木大半  
不足不得不無論某處樹木茂密處及今所取然後大役  
可以完畢茲以發閱到即別定勤幹管校與此去牌將木  
手眼同看審就 健陵局內及素龜金兵使家邱木八灘  
面李班家邱木隨所在擇執斫伐而斫伐曳運出浦等節

并自本府因夜舉行

各色工匠一千六百九十名 擔募軍三千五十八名

本都監所捧錢六千三百兩 清道副司果崔 鶴昇所納

十九日風

本都監啓曰副提調趙寧夏既已陞資矣提調差下事 是日

吏曹 參判 傳曰允 除授

各色工匠一千七百二名 擔募軍三千二百六名

本都監所捧錢一萬一千兩 海伯朴承輝三千兩再口 鐵山前五衛將全國民八千

兩四 次

二十日晴

閱廣州府營建之役見今亭午所入材木大半不足之中  
失火時大小木物盡為燒燼蕩然無存即聞本府西面高  
山里李班私養山多有可合松木云故限二千介所取入  
用次別定差人下送到即許所以為因夜運來之地  
閱水原府令此營建之役自經失火以後所入材木大半  
不足不得不無論某處樹木茂密處及今所取然後大役  
可以完畢茲以發閱到即別定勤幹營校與此去牌將木  
手眼同看審就 健陵局內及素龜金兵使家印木八灘  
面李班家印木隨所在擇執斫伐而斫伐曳運出浦等節

并自本府因夜舉行

各色工匠一千六百九十名 擔募軍三千五十八名

本都監所捧錢六千三百兩 清道副司果崔 鶴昇所納

十九日風

勤政殿丹青成畫體則取象於草誌與雲物 取制一事是

禮儀會 〇修政殿行閣及勤政門 三分 典禮門行閣

彩色物種則畫師年鳳柱金箔額飾若殿座蓬菱 次千

殿勤政殿文武樓綵和門彩色則畫師前令如黃商 行閣

倚金箔至竹 行閣 淸涼殿與東西中排設廳及複道移安

廳內齋座之行閣與複道及大門 以上同類 彩色與工價又

并為殿飾自所寧以下至齋座之出義指補若何限而 已安誌

工師之以藝事欽也以此而况其家力本非饒餘而

至於并工價盡力輸誠者 甘 向上之心尤可見到

底矣

開畿營廣州府車踰峴李兵使家私卷山已斫木一千八百六十介楊廣等四邑分使之輸納矣即聞春務方殷迨此時動民力為弊多端云故自本都監定送牌將木手斫置處仍為治鍊出浦俾除四邑民弊調發民丁即為濠寢事

各色工匠一千七百八十二名 擔募軍三千六百四十七名

二十一日晴

開廣州府今此營建時機械與各樣支乃所入真木數甚夥多時慮難繼而即聞本府美沙村崔哥私卷山多有可用故限五百介斫取入用次別定差人下送到即一依該

差人擇執無滯許所以為因夜運來及時入用之地

各色工匠一千七百三十三名 擔募軍六千三百八十一名  
本都監所捧錢一百兩

二十二日晴

開畿營營建時入用次加平金基里李判書家私卷山所  
在木斫取之意向已發開擇其可用者四百二十二介斫  
取逢授該郡而見今入用萬分時急別定勤幹將枝期於  
今月念前運泊京江

各色工匠一千七百九十四名 擔募軍三千八百八名

本都監所捧錢三百七十兩

龍川伴申物  
三百兩

二十三日晴

本都監啓曰本都監郎廳黃鍾林有身病呈狀乞遞改差其代以戶曹正郎尹容善差下使之察任何如 傳曰凡各色工匠一千八百六名 擔募軍三千九百二十一  
本都監所捧錢九百兩  
安邊民人六百兩 鴻山伴鄭慶和三百兩

二十四日晴

勤政殿御間西北高柱一個下面尺許曲而編用片木補之以布裹之加骨灰和漆塗抹更以朱砂因無欠各色工匠一千八百八十八名 擔募軍三千八百五十六名  
本都監所捧錢一百兩  
金邦察詩安 翊豐所納

二十五日晴

關東營令此營建時所入木物大半不足中已治鍊木物盡入於燒燼中見存之木無多言念大役所需將未免臨時狼貝矣見令道內各邑已斫伐未出浦木物數甚夥多此木趁令運來則可以及時繼用茲以別關到即嚴飭各該邑別定勤幹杖吏眼同質木差人曳運出浦等節隨即董飭俾為日夜到泊之地

各色工匠一千九百六十名 擔募軍三千八百二十九名  
本都監所捧錢五千兩  
公忠兵厲金 煥鑑所納

二十六日晴

興禮門左右行閣修基為始

閱仁川府營建大役所用各樣木物盡入於今番燒燼中  
方此渴悶矣即聞府內陰室地樹木自來茂密可合於棟  
樑之材云故茲以別匠木手下送到即一依下去木手擇  
執即為許所因夜運納

各色工匠一千九百二十八名 擔募軍三千八百六十名

本都監所捧錢二千五十兩 昌成伴權聖根五百兩○永柔伴洪祐慶一千兩○春川

民人四百五十兩○載寧前恭奉金奎燁白米一百石

二十七日晴

閱林川郡昂見本郡居

所訢則渠之願納錢一萬

兩內八千餘兩已為備納一千五百七十八兩同郡居亭  
高朴重慶昨年七月分換用後書出換標而素以大賈兄  
弟族屬亦皆富饒故信之不疑換標未付於京亭商金亭  
重慶則以為曾有如干去來之物而幾月前已為沒數計  
去今無分錢餘在書退字出給故專人下送於重慶處責  
出右錢則專事稱頌延拖歲月萬無還捧之路即為發閱  
該郡刻期徵捧俾完莫重公納雖尋常私錢當報而不報  
則自有當律莫重願納恣意換用敢生乾沒之詐萬之痛  
惡不可尋常處之故茲以別閱到即朴漢嚴杖牢因弃浮  
費刻期督捧因夜運納

各色工匠一千九百十九名 擔募軍三千七百五十九名  
本都監所捧錢二千兩 谷山伴宋敦玉千兩 善山幼學李祐永千兩

二十八日雨

聞揚州廣州府令此營建時各 殿堂與各處所建行閣  
椽木太半不足之中又當失火大小木物盡為燒燼事甚  
渴悶故遣木手摘奸則本州利堂里趙恭判私養山本府  
溪內青野里任班私養山多有可合椽木故限一千介所  
取入用次別定差人下送到即隨其該差人擇執無滯許  
所以為莫重大役及時入用之地

各色工匠一千八百六十五名 擔募軍一千五百二十二名

二十九日雨自昨日卯時至是日申時水深三寸三分

聞東營即聞淮陽府私養山多有可合椽木故姑先限二  
千介所取運來次定差人下送而事係時急直聞該府後  
茲又發聞到即一依該差人擇執無滯許斫之意亦自營  
門三懸鈴知委

各色工匠一千六百九十四名 擔募軍一千二百七十六名

本都監所捧錢二千二百兩

河陽伴李源構二百兩  
清道朴時熙二千兩

三十日晴

戶曹為相考事本都監所用物種後錄移文依此會減

巨錫四斤

礪朱紅五十一斤

沙魚皮一張及半二張

九寸二分五厘白木七幅六幅五幅揮帳各二件入於燒  
燼中會減次

又本都監所捧願納米一百石移送相考捧上事

各色工匠一千八百九十五名 擔募軍一千七百九十九名

本都監所捧錢二百兩

幽谷房訪高  
永錫所納

本都監啓曰二月朔本都監所捧願納錢為六萬九十九兩  
白米一百石自丙寅七月至丁卯二月宗親府所捧願納  
錢為五千七百三十九兩矣別成冊子二件以入事 傳

曰知道

各色工匠合五萬三千七百五十一名

擔募軍合十萬一千二百五名



獻壽之詞為對今以對天民也日進之喜前趨董好之陳  
軒曰景賦言對事幾千過半而猶北矣大稽矣本賦之賦

賦十日韻

本賦盡而林燈三千二百兩 五千四百三十六

各分五五一千八百六十各 蘇養軍三千四百四十八各

賦難哉豈不謂謂哉

西旅實大也蓋賦所賦各意又賦送此賦賦夫限各各文  
亦及至其賦亦食卒之以此其因蘇始而甲由本一四燈三  
工奉常文不並一蘇以一大余集之亦出和九養良上  
不野意格士蘇也與軍全請蘇對其本蘇前對文賦賦賦

蘇其欲自取玉門六數辭其入遊不野因盡水亦  
野遊其養六道慈之第首一第懸書目細工味其水熱  
一陸孤用之對國格月事其志問或古漢如門東南西對  
善結其萬幸而新今以道合 對集與味泰山林木更至  
絕其窮之限必不叫是與及以友然天耶 幾聞新野無  
草則家重之益之自此變與友書云知者不以蕭草早心  
盡其數數數春門南非二十餘間知辭在函或數蓋歸嘉  
西謝思好歟以商未長許開休本及各口西人信及林木  
並採門內至數春門以短氣辭味氣入此本新者十餘間  
自自限或好靈和直軍軍乘台夫火赫靈西北風大豕自

蘇其欲自取玉門六數辭其入遊不野因盡水亦

野遊其養六道慈之第首一第懸書目細工味其水熱  
一陸孤用之對國格月事其志問或古漢如門東南西對  
善結其萬幸而新今以道合 對集與味泰山林木更至  
絕其窮之限必不叫是與及以友然天耶 幾聞新野無  
草則家重之益之自此變與友書云知者不以蕭草早心  
盡其數數數春門南非二十餘間知辭在函或數蓋歸嘉  
西謝思好歟以商未長許開休本及各口西人信及林木  
並採門內至數春門以短氣辭味氣入此本新者十餘間  
自自限或好靈和直軍軍乘台夫火赫靈西北風大豕自

蘇其欲

野遊

