

本問文庫

夫驛本朝饗應之式禮膳部
最初則肇神代水戶神孫
櫛八玉神膳部之業吾勝
尊娶栲幡千之姬賜取奉
備百杙飲食此饗應之始
也及千人皇代當磐石之尊
之時當於征伐東夷之日從
日向國宮崎宮有首途取大
山抵命本膳盛七器菜而
表天神七代二膳盛五菜
而表地神五代三膳盛三
菜而表人皇是則後世七
五三之始也自夫以來真行草
之獻方并五誥七誥等之法



五三之始也自夫以來真行草
之獻方并五誥七誥等之法
式又定而年首五節句亥
猪八朔元服著袴移徒等
之賀禮式起矣其用之仍
官祿之尊卑作法不一筭
御當家累代爲古實式禮
之家自延德明應之比至
永祿年中將軍家御成之
時皆從當流有下知獻方
之古實於中条大草河村等
之家定式法賜其各雖有
數品依雅丈之執心甚深
當流獻方之式一切床
飾之蓋奧并傳記等令

當流猷方之式一切床
飾之蓋奧并傳記等令
相傳免許狀進之畢
猶於懇望之輩有之者
以盟折言可有御相傳
者也

小池甚之亟

貞成

齋藤三郎九衛門

久成

水嶋卜也

之成

伊藤甚右衛門

伊藤甚右衛門

幸氏

同 隼太

幸亮

同 將 曹

寶曆六丙子

仲秋中浣

幸督

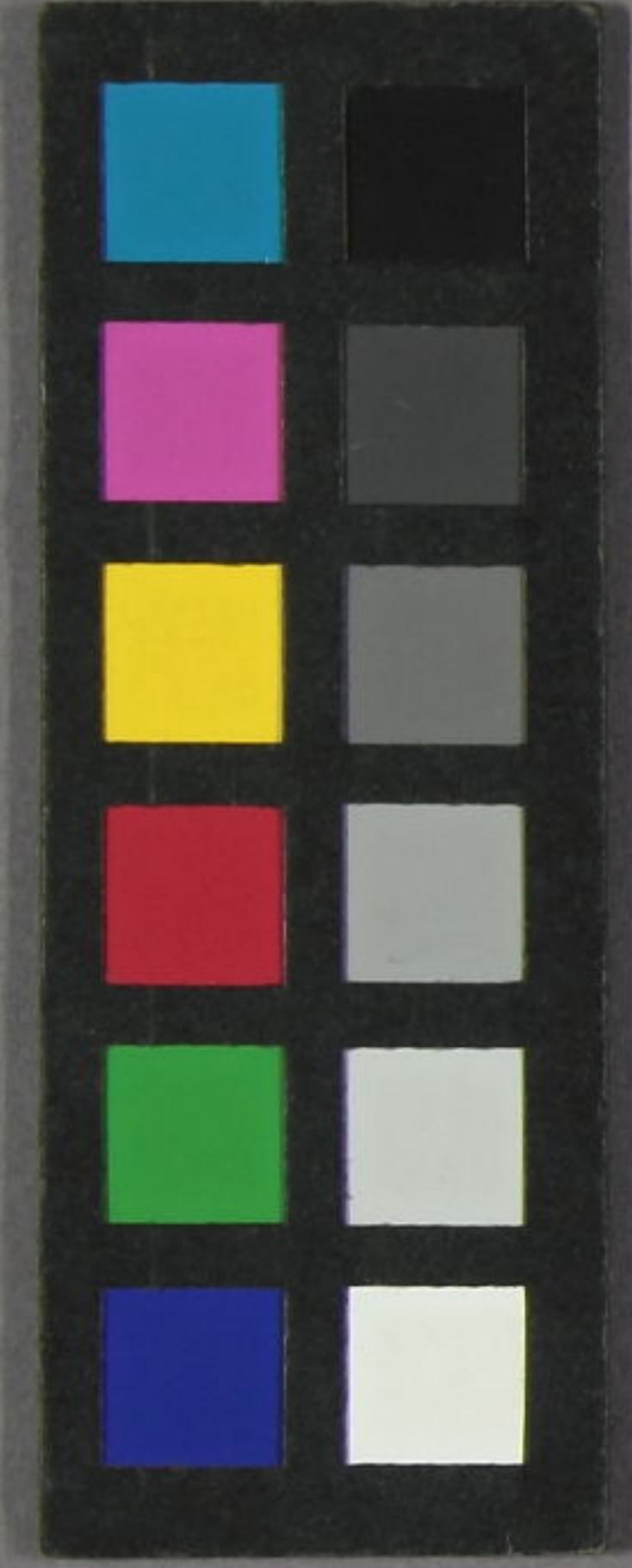


寶曆六丙子

仲秋中浣

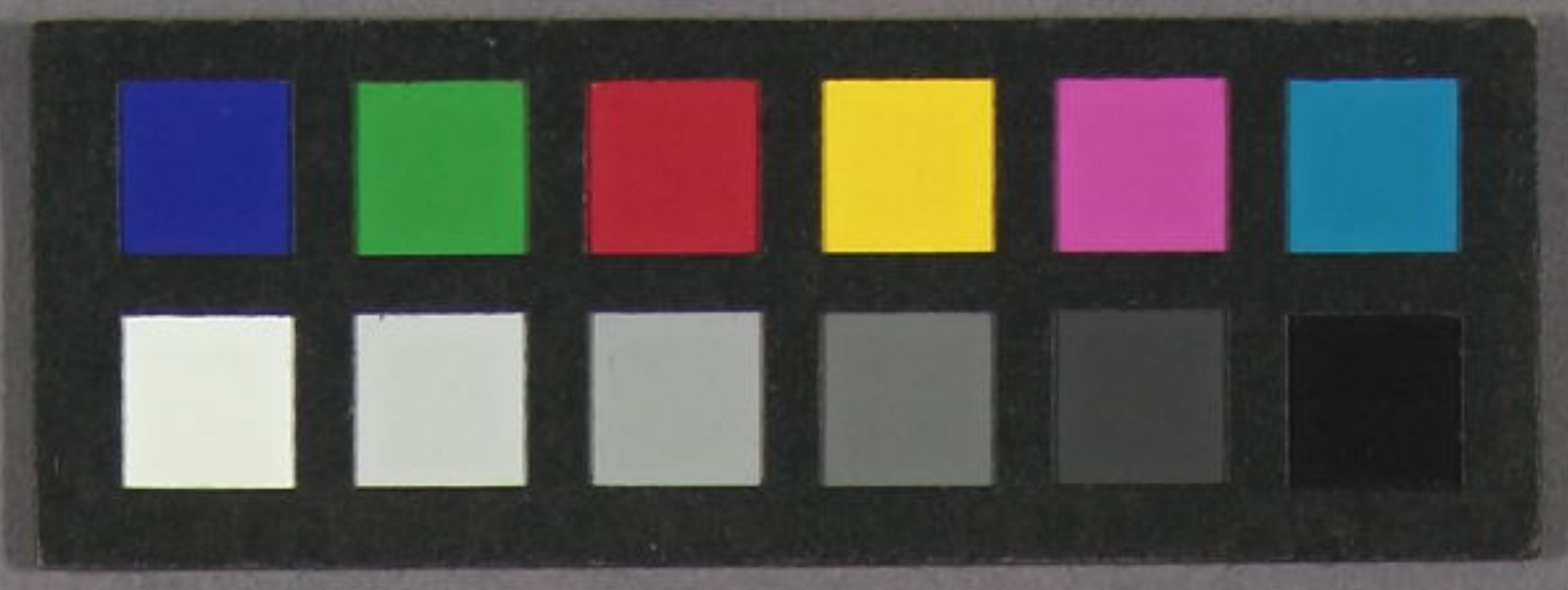
幸督

五



73
3645
193





73 特
3645
193

本間文庫

印

夫驛本朝饗應之式禮膳部
最初則鬘神代水戸神孫
櫛八玉神膳部之業吾勝
尊娶栲幡千之姫賜取奉



善果林齋十二

謝人正軒韻略一業吾胡

景以得韻筆軒外不心軒絲

夫學本陳寶身意入右對韻略

法蘭西文

173

73
3645
193