

寶檢蘊奧卷中

本問文庫

首檢知之次第

一大將之連枝纒武者再拜採等之首  
見稱檢知如備經管等對面

一大將裝束之事甲冑太刀服帶金  
沓履追重藤弓為持前勇士立  
太刀少拔身扇骨間觀念成見也  
一實檢役人之事上古赤膚或小具  
足計髮亂震結雖取行從中與  
鐵衣著勤也

師傳上古例佳也云

一同首持樣之事首縮包折敷据左右  
手大指兩耳入殘指臺抱足本踏不  
定持出犬踞居右手髻捕左手而首  
衣取同化粧檢知入首目付足早逆  
飯也實檢畢大地渡又者敵方送事  
口傳

一大將之連枝首直垂或襯等可包纒  
武者纒縮包領可掛是頭陀掛云

異本  
佛陀掛  
又首鳥首付纒襟掛持事有之



一大將之連枝首直垂或襯等可包纒  
武者纒縮包領可掛是頭陀掛云

異本  
佛陀掛

又首烏首付纒襟掛持事有之

首計者不可持口傳 師傳對面同

一同檢知之事纒之風帶卽解四重

疊一重裁為幡三重以首包帝親緒

從前掛後豎結而足打拈見知入也

口傳 師傳首塚置大將同前取行云

一首拈等何對面同前也口傳

一葉武者白齒者雜兵等之首見号配見

異本  
云陪檢

倫經管首拈等大形如對面傳

一大將出立之事上古小具足計而大乃帶

馬上前後左右軍兵百騎計何鐵衣

仗拔具足為持供奉從中真大將甲冑

帶口傳

一討逆之首之事百級已上之取正頭四五

級如見知繕頭板据右手髻捕左手

板持見知入殘首右顏捕間隔板立

双置配見入也大將左眼白眼通者也

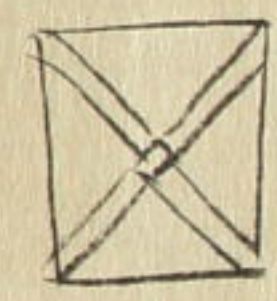
師奉行見亥口傳

一首揃之事從諸手討來首一所双置仁

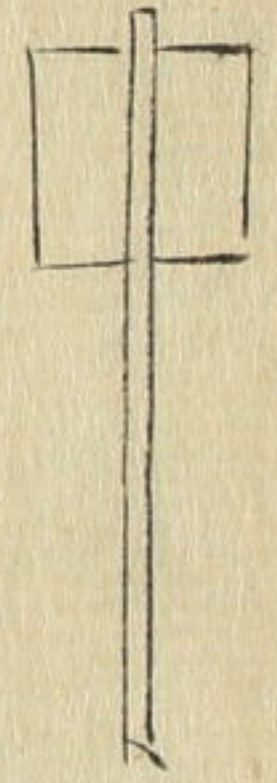


一 首插之事從諸手討來首一所双置仁  
躰之首間隔之板立置也口傳

一 首板之事徑六寸四方厚六分足者

雲手釘表打通 異本 足五分  如是作也

一 隔板之事徑四寸二分 異本 八分 四方作串挾

頸之間立何首隔也 

串長一尺余 師傳一人而首數多實檢


入時先前隔板立置其後首持出實檢

可入是扇并立事有之非惡云理之當

然謂此云云

一 首札之事杉椿長四寸八分幅一寸厚二

分上平都婆頭下一文字緒付樣口傳

 師傳是逆札云

一 同文字之事上頸真中首行下頸草惡

頭口傳

一 同付樣之事左右之髮与耳付也口傳

一 理髮梯之事竹長四寸齒六口傳

一 首臺之事上三方中足打 異本 折款 何右方之

緣放下頸板何輪敷首不動樣据也

一 同改敷之事春柙夏篠秋稻 冬葉

冬南燭何葉先首向輪下敷也



一同改敷之事春柳夏篠秋稻之葉  
冬南燭何葉先首向輪下敷也

一城中實檢之事闕外妻戶前而右又  
者碁盤首据置對面入也口傳

一同大將出立之事對面同前

一同實檢間出從部之窓乍立從扇骨  
間為觀念引導見者也条々口傳

一耳鼻實檢之事鐵蓋又者袖驗或  
扇等据也 異本名字官名兼入也云々

一一人而首數實檢入事兩手持出首之  
面我前隔扇又者并立置首指上入  
也如大將尋給時兩手從首前越答  
也 異本右手上重名字官答也云々

一野山而不時實檢之事策以地五行  
書弓或太刀隔入也口傳

一同馬上實檢之事大將之弓手之方  
馬集居左鎧浮右手首持左打物  
持為隔指拳入也

一同首持樣之事取付之緒從咽切口  
通付也數多之時者前後之塩手付  
也条々口傳



一 同首持樣之事取付之緒從咽切口  
通付也數多之時者前後之塩手付  
也条々口傳

一 鑿首持樣之事右手死去呂持左手  
腮面頰持也又鑿臺而首載也口傳

右一卷經基以來代々秘傳之  
切紙也雖為子孫淺心輩妄  
傳授却而不可有冥加者也  
兕貫千金莫傳

小笠原河内

知成

上原八左衛門

定宣

水嶋卜也

之成

伊東卿右衛門

元祿八乙亥

孟夏上浣

日

集子人

幸亮

日

將曹

幸智

日

年左

幸辰



元祿八<sup>乙</sup>亥

孟夏上浣

日 日 日

集子人

幸元

將曹

幸智

年左

幸辰

松岡清助

辰方

本間安一

文化十

仲冬下浣



集子人

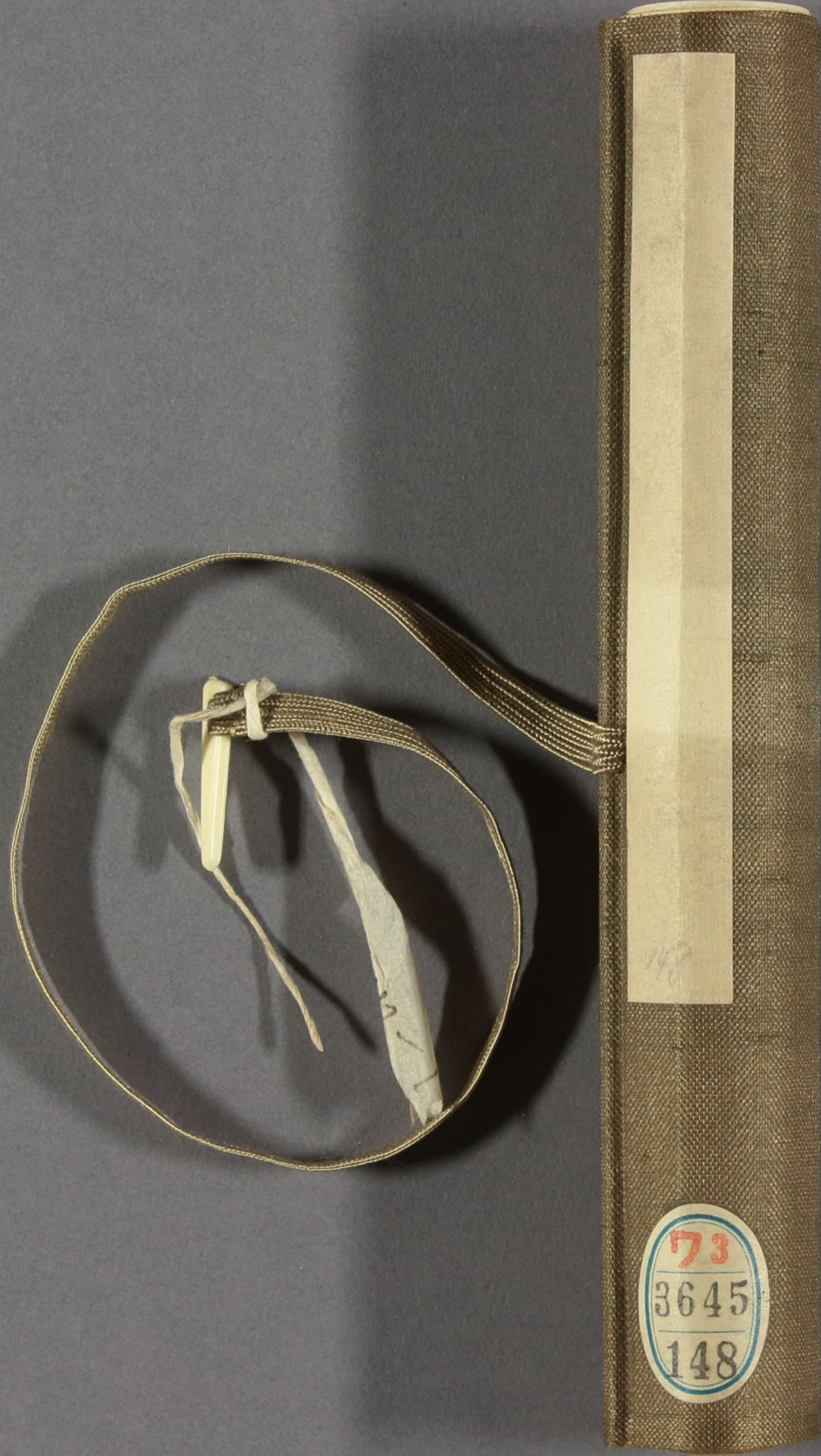


文化十  
仲冬下浣



石渠

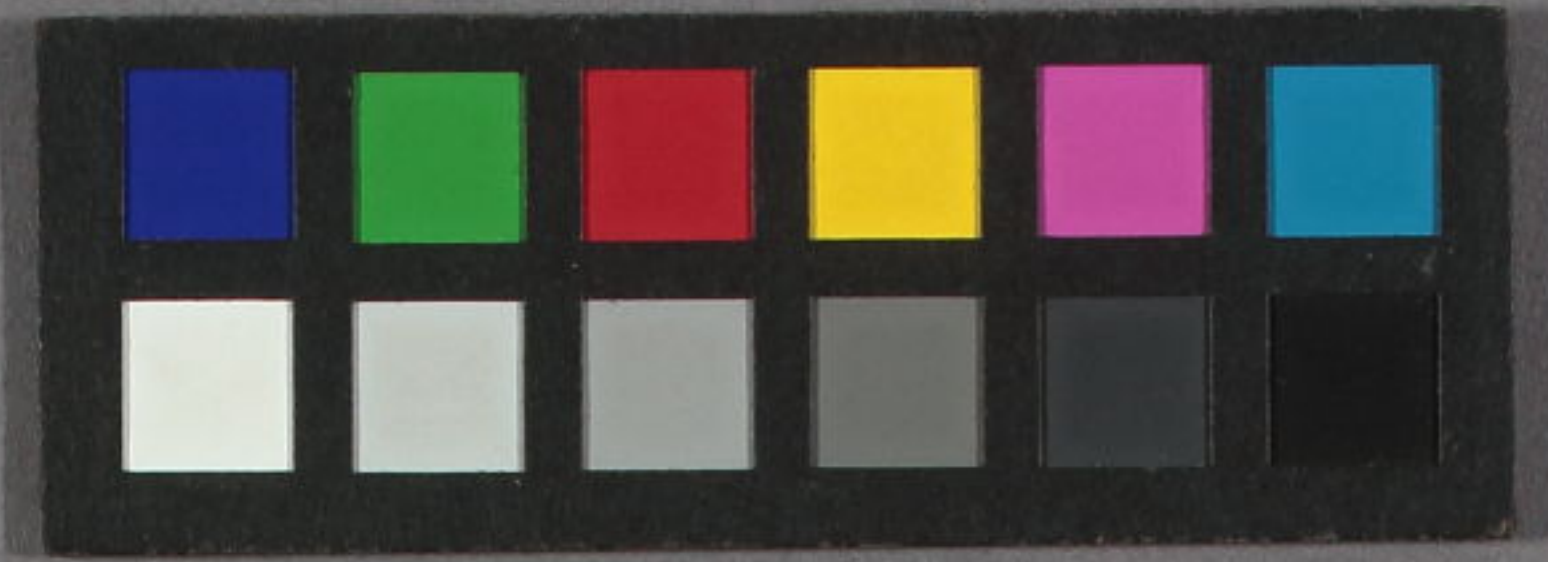




73  
3645  
148







寶檢蘊奧卷中

本間文庫

73  
3645  
148

Red seal impression





德藏齋藏書

木蘭支那

148

73  
3645  
148