

三書
憲
竹
藉
下

73
3294
3

平
文
庫



門 3
保 9.294
籍 9
卷 止

返目錄

一 寺使の事

平家文庫

目錄



一 二 三 四 五 六 七 八

從後平家少人の事

檢使の事

行例人の事

百姓徒黨強訴の事

六月の事

盜悪事致りの事

寺の事

盜賊の事

六月の事

九十一 十一 十二 十三 十四 十五 十六 十七 十八 十九

住持旅人烟高取什方印鈔書

百姓山仗成度事

山重修山修修事及印符

附科百姓小修所百姓志未擲事一件

事寺石塔之物者之由寺退院以類事

夕居人日限寺相修之法事

送之送妙水及別印符

境目出入事

寺院宗判符事

知方引心符

十九

隱賣女石什

十六

宗判手形及心方

十五

宿願十身及心之欠居一件

十二

欠居人誦得經教之類事

十一

山廻手經破和一件

十

出作百姓財之及印符心符事

九

礼心之圈入事

八

五海道聖死人其不及什

七

高札里入心符

六

月限袂炮一件心符

二十九 公事方由年同
 三十 吟味中手經如之入列
 三十一 察支切教之件
 三十二 至死人行倒人由年報令之
 三十三 少代有法之用之件
 三十四 均變一併
 三十五 借金液出入各代之件
 三十六 釋多之入之件
 三十七 編所化改之件
 三十八 博變一併加若之件

二十九 國邪境出入內佛之件
 三十 正月書上之公事方由之件
 三十一 寺院之件
 三十二 新白捨由之件
 三十三 出作百姓及僧之件
 三十四 店屋之件
 三十五 寺院之件
 三十六 寺之件
 三十七 寺之件
 三十八 寺之件

一 字

出入腰押^{ツレ}合^{ツレ}方^{ツレ}

一 字

新^{ツレ}田^{ツレ}抄^{ツレ}比^{ツレ}方^{ツレ}寸^{ツレ}方^{ツレ}并^{ツレ}根^{ツレ}而^{ツレ}付^{ツレ}之^{ツレ}方^{ツレ}

一 字

田^{ツレ}知^{ツレ}勝^{ツレ}子^{ツレ}作^{ツレ}之^{ツレ}方^{ツレ}

一 字

中^{ツレ}絶^{ツレ}撞^{ツレ}撞^{ツレ}石^{ツレ}抄^{ツレ}之^{ツレ}方^{ツレ}

一 字

洪^{ツレ}借^{ツレ}令^{ツレ}限^{ツレ}抄^{ツレ}洋^{ツレ}限^{ツレ}之^{ツレ}方^{ツレ}

一 字

子^{ツレ}年^{ツレ}人^{ツレ}到^{ツレ}書^{ツレ}上^{ツレ}根^{ツレ}之^{ツレ}方^{ツレ}

一 字

給^{ツレ}令^{ツレ}律^{ツレ}古^{ツレ}色^{ツレ}桐^{ツレ}子^{ツレ}云^{ツレ}以^{ツレ}之^{ツレ}方^{ツレ}

一 字

合^{ツレ}学^{ツレ}子^{ツレ}通^{ツレ}仕^{ツレ}之^{ツレ}方^{ツレ}

一 字

能^{ツレ}得^{ツレ}船^{ツレ}及^{ツレ}付^{ツレ}之^{ツレ}方^{ツレ}

一 字

云^{ツレ}機^{ツレ}抄^{ツレ}等^{ツレ}子^{ツレ}之^{ツレ}方^{ツレ}

一 字

抄^{ツレ}以^{ツレ}上^{ツレ}人^{ツレ}也^{ツレ}同^{ツレ}之^{ツレ}方^{ツレ}

一 字

吾^{ツレ}光^{ツレ}子^{ツレ}也^{ツレ}同^{ツレ}之^{ツレ}方^{ツレ}

一 字

抄^{ツレ}之^{ツレ}方^{ツレ}及^{ツレ}付^{ツレ}之^{ツレ}方^{ツレ}

一 字

抄^{ツレ}之^{ツレ}方^{ツレ}及^{ツレ}付^{ツレ}之^{ツレ}方^{ツレ}

一 字

場^{ツレ}所^{ツレ}引^{ツレ}紙^{ツレ}乃^{ツレ}有^{ツレ}洋^{ツレ}限^{ツレ}之^{ツレ}方^{ツレ}

一 字

信^{ツレ}令^{ツレ}出^{ツレ}入^{ツレ}之^{ツレ}方^{ツレ}

一 字

令^{ツレ}之^{ツレ}方^{ツレ}及^{ツレ}付^{ツレ}之^{ツレ}方^{ツレ}

一 字

在^{ツレ}所^{ツレ}出^{ツレ}之^{ツレ}方^{ツレ}及^{ツレ}付^{ツレ}之^{ツレ}方^{ツレ}

一 字

切^{ツレ}令^{ツレ}信^{ツレ}自^{ツレ}之^{ツレ}方^{ツレ}

人教社付不換使の御守は書付

和蘭英地書記に人教社付海島の向方ら之書
 之海島又の成事未見在を村方之書記して
 扱入るるに事方村の向方之書記を以て
 書付及之病入之医師之書付も其始末下通
 承之書付に抄附して事方府法之由
 下之書記に和蘭之書記所之書記也其記
 引之書記に事方之書記也其抄中其味
 記之書記に事方之書記也其抄中其味

常番記に事方之書記に事方府法之由
 或之書記に事方之書記に事方府法之由

一 教社之病付に事方之書記に事方府法之由
 其之書記に事方之書記に事方府法之由
 其之書記に事方之書記に事方府法之由
 其之書記に事方之書記に事方府法之由

一 教社之病付に事方之書記に事方府法之由
 其之書記に事方之書記に事方府法之由
 其之書記に事方之書記に事方府法之由
 其之書記に事方之書記に事方府法之由

陸をよみて門部承子を従はせ親族に傳ふに
扱人ありあは内侍のちのちを承平と名づけしと
あはては勅使たりとて以て承平と名づけしと
ふ代傳承子とて承平と名づけし

一 弟國以列之内村方に海付出入内侍とて方系扱
人承平行所とて海付とて扱子又内侍とて承平と
其傳承とて承平とて扱子又内侍とて承平と
承平とて右とて扱子又内侍とて承平と
海付とて承平とて扱子又内侍とて承平と
承平とて承平とて扱子又内侍とて承平と

兼て承平とて承平と

一 弟國以列之内村方に海付出入内侍とて方系扱
人承平行所とて海付とて扱子又内侍とて承平と

石とて通承平とて承平と

天の元 丑七月十三日

山信徳也
兼伊録也

國東山信元

右とて承平とて承平と
海付とて承平とて扱子又内侍とて承平と
承平とて承平とて扱子又内侍とて承平と
承平とて承平とて扱子又内侍とて承平と
承平とて承平とて扱子又内侍とて承平と

一 百種流業強解其意近國大名とて今方成徳書

此科所村之百姓は流業を有得得之徳徳の
至成事有之近國大名之人教之也
有之流業之今明初之元年此流業は
石手書物之流業之始とて今有之流業は
之有之流業之今明初之元年此流業は
成業又之流業之始とて今有之流業は
中之事とて

年二月

一 流業之始とて今有之流業は
百姓之流業之始とて今有之流業は
利書中之流業之始とて今有之流業は
子之流業之始とて今有之流業は
之流業之始とて今有之流業は
一列之流業之始とて今有之流業は
中之事とて

何之流業
流業

山内
流業

一 筆字の月正の筆 以菊筆と云ふ何事と云ふ

古の限し筆字の文書に筆書海の書名及び
在りしものも亦所出故に自らの筆書と云ふ
は及ぶと云ふ名を以て之段に於て筆を以て
筆と云ふ近き筆及中筆と云ふは方々
ありし事

一 筆字の月正の筆 以菊筆と云ふ何事と云ふ
自今筆の月正の筆に於て筆書海の書名
は及ぶと云ふ名を以て之段に於て筆を以て

筆字の月正の筆 以菊筆と云ふ何事と云ふ
其の筆字の月正の筆に於て筆書海の書名
は及ぶと云ふ名を以て之段に於て筆を以て
筆と云ふ近き筆及中筆と云ふは方々
ありし事
列段の筆字の月正の筆に於て筆書海の書名
は及ぶと云ふ名を以て之段に於て筆を以て
筆と云ふ近き筆及中筆と云ふは方々
ありし事
筆字の月正の筆 以菊筆と云ふ何事と云ふ
其の筆字の月正の筆に於て筆書海の書名
は及ぶと云ふ名を以て之段に於て筆を以て
筆と云ふ近き筆及中筆と云ふは方々
ありし事

此乃... (Red ink)

一 此乃... (Main text)

此乃... (Red ink)

右... (Main text)

明... (Red ink)

... (Red ink)

右... (Red ink)

十

一 此乃... (Main text)

... (Main text)

親類の對位と可但所著者療治之加
之在行所送之民既之我之八所
旅所同所年其原之村之矣其所以
村所入之之及所之了了

一 在外通或相類之旅人而其所之海金之医
師之或之療者之加之白偏情中此其形方之
相紅所科之正成之其所以之原之代也所之
右所人可通情之之之在之有之
旅用所之之送之在之其中心之之
其原之之之之之之之之之之之

所之人之之之之之之之之之之之之
次所之之之之之之之之之之之之
之之之之之之之之之之之之

從病今之之之之之之之之之之之之
之之之之之之之之之之之之

一 途中之相果之之之之之之之之之之
波之之之之之之之之之之之之
村所入之之之之之之之之之之之之
之之之之之之之之之之之之
其之之之之之之之之之之之之

且是通事守中付色多我他願言汝若年以捕
いふこと方今之令有許華言也聲浪不承在
印科所多一書生之者大性而若年之方後後
うは及後後方信くこと

五月十日

世也

曲 甲乙

石通以信後守中付色人二十日限立切也守
いふこと今之行信不承知段中いふこと
子守守守守守守守守守守守守守守守守
守守守守守守守守守守守守守守守守守

書如存書故今以不承知と云守守守守守守
いふこと守守守守守守守守守守守守守守守守
以是性守守守守守守守守守守守守守守守守
列段守守守守守守守守守守守守守守守守

五月

十六 一 運上奥加小足列

是乃新短中事務願心以事上運上何程
守守守守守守守守守守守守守守守守守
守守守守守守守守守守守守守守守守守
守守守守守守守守守守守守守守守守守
守守守守守守守守守守守守守守守守守

何ふ有らむ其村方又と成らむ村方内身元皇者信
中至小兒養育所^科等々之困窮を救ふ高之使を
下折らるる科^科に候未^科お懸し^科高^科村方^科

一右養女之村方人少^科成^科其村内^科之限化^科之代^科村方^科
若^科代^科此^科也^科之^科不^科主^科外^科女^科少^科所^科之^科以^科成^科互^科不^科當^科志^科
何^科以^科之^科中^科之^科志^科之^科如^科難^科未^科成^科成^科守^科中^科之^科上^科
通^科之^科中^科之^科

右之^科信^科之^科養^科女^科之^科方^科若^科上^科之^科中^科之^科女^科少^科所^科之^科以^科成^科互^科不^科當^科志^科
何^科以^科之^科中^科之^科志^科之^科如^科難^科未^科成^科成^科守^科中^科之^科上^科
通^科之^科中^科之^科

信^科養^科女^科之^科人^科少^科村^科之^科中^科之^科女^科少^科所^科之^科以^科成^科互^科不^科當^科志^科
何^科以^科之^科中^科之^科志^科之^科如^科難^科未^科成^科成^科守^科中^科之^科上^科
通^科之^科中^科之^科

一七二

一宗門手紙之方及此連年

是去毎年十月宗門改修入大目付御筆之
修之^科之^科心^科事^科之^科年^科事^科相^科之^科年^科事^科之^科方^科之^科所^科之^科
以^科以^科然^科お^科得^科て^科之^科方^科之^科以^科知^科之^科丹^科之^科形^科之^科族^科之^科死^科之^科事^科外^科
至^科之^科方^科之^科以^科知^科之^科年^科事^科之^科方^科之^科所^科之^科
方^科之^科以^科知^科之^科年^科事^科之^科方^科之^科所^科之^科
以^科知^科之^科年^科事^科之^科方^科之^科所^科之^科

事既成方以味少以味多相和者名之曰和何謂和
以味少而色多入於味以味多而色少入於味
事既成而和之味中味以味多而色少入於味
味少而色多者相和者名之曰和也味多而色少者
中合者名之曰和也

申子月十日

一曰身年積取之方也取之於人上之信位格也

一曰身年積積後之方也取之於月也取之於時也
取之於日也取之於時也取之於日也

一曰身年積積後之方也取之於月也取之於時也

身年積積後之方也取之於月也取之於時也

一曰身年積積後之方也取之於月也取之於時也

身年積積後之方也取之於月也取之於時也

身年積積後之方也取之於月也取之於時也

身年積積後之方也取之於月也取之於時也

身年積積後之方也取之於月也取之於時也

申子月十日

身年積積後之方也取之於月也取之於時也

身年積積後之方也取之於月也取之於時也

身年積積後之方也取之於月也取之於時也

又その部信下原の合の河結と及延おの年
一 徳年之白路のよる方白代船の多の年おの年
は書きたる年

一 今船手之彼方より定船多向成船刻に成る事
お船成代者以人移り^後改り船お隔る事定
船入岸より移之船お移りて死に
おのよる方より

一 此船刻と合船刻を同なる事
船おのよる方より死に在る事
い方もその事分る事

一 今船手之彼方より定船多向成船刻に成る事
おのよる方より

一 今船手之彼方より定船多向成船刻に成る事
おのよる方より

一 今船手之彼方より定船多向成船刻に成る事
おのよる方より

七五

一 今船手之彼方より定船多向成船刻に成る事
おのよる方より

是の事おのよる方より定船多向成船刻に成る事
おのよる方より

華方日月事乃及乎是族人之國又其華
首領事之稱也事乃及乎是族人之國又其華
之乃及乎是族人之國又其華首領事之稱也
城乃及乎是族人之國又其華首領事之稱也
事乃及乎是族人之國又其華首領事之稱也
此族人之國又其華首領事之稱也
乃及乎是族人之國又其華首領事之稱也

一六八
一之九甲至入乃中事
是之華事乃及乎是族人之國又其華
中之乃及乎是族人之國又其華首領事之稱也

物之乃及乎是族人之國又其華首領事之稱也
事乃及乎是族人之國又其華首領事之稱也

一六九
一之九甲至入乃中事
是之華事乃及乎是族人之國又其華
中之乃及乎是族人之國又其華首領事之稱也

一七〇
一之九甲至入乃中事
是之華事乃及乎是族人之國又其華
中之乃及乎是族人之國又其華首領事之稱也

石根岸北より西國田に於て舟に坐りて
舟は是より西

ハハハ

舟に坐りて
舟は是より西

先達より建至方性要結し結成候もの候
は糾所ものも和成らち捕上合あり言和成し
仕向所糾候は仕向ち格別鉛銘しと成候
成法らと自りそと中子と及格別中言を
あしと候中子と成候と格別

石根岸北より西國田に於て舟に坐りて

ハハハ

舟に坐りて
舟は是より西

此後江戸國の性要結し結成候もの候

いとの及中方と成候と成候

一 和成所内は性要結し結成候もの候
是れ和成若かりと同一候事と成候
中付其れ和成と成候と成候と成候
以是は早事なり中付と成候と成候と成候
り候と成候

海守村人其禱多記數之其年分以信
 不來知其在法方亦何如哉其年延之上
 尋之如彼不待其村人志之及此之舞之
 新新如右禱多其年亦尚如也之其年
 中國其多禱多其年亦何如哉其年延之上
 下之其年亦何如哉其年亦何如哉其年
 村人志之其年亦何如哉其年亦何如哉其年
 以世固回其年亦何如哉其年亦何如哉其年
 一海所地也其年亦何如哉其年亦何如哉其年

二十

一 地所也其年亦何如哉其年亦何如哉其年
 一 有之其年亦何如哉其年亦何如哉其年
 一 以也其年亦何如哉其年亦何如哉其年
 一 今其年亦何如哉其年亦何如哉其年
 一 金其年亦何如哉其年亦何如哉其年
 一 送其年亦何如哉其年亦何如哉其年
 一 其年亦何如哉其年亦何如哉其年

一 通に及ぶものも、其行所の物なりは、
お成りの心とて、書を、考限、
て、
—

何れは、
方、

一 年院、
二

是を備、
定、
乃、
家、

一 十

古、
は、
正、
一、
を、
引、

一、
後、

相成及以之用相之方也道

一以成言多假好信之倍又之也刻信

能陣房分亦五甲卯之一倍亦五甲丙之也刻信

以成言多假好信之十人持信也

一以成以人之持信事没去之也刻信一倍又之也

刻信之遠近之也了刻信之也行也月也

以成以書假人持之町下多少之也

一以成及以人持所座雨天体也持除一口之人
空傳而之也及之

一以成用字之也中是也紙城城以之也付也

去勿去也死月刻之也

但月刻之也附例也其是之也

一以成由持信之代一或入也

一以成由持信之代一或入也

一以成由持信之代一或入也

一以成由持信之代一或入也

一以成由持信之代一或入也

去成之也復之也
刻字之也

一以成由持信之代一或入也

一 少武

四方勝也此新書也此書也

是也四方也此係紅系此係紅系此係紅系
脚もふはゆも脚も脚も四方上毛通
知方先々此係科と知方上毛並此係科
軍中神中と能似也四方上毛と此係科
此係科と改多夫の此係科と此係科

一 少武

諸本院中絶し控係再具之

諸本院中絶し控係再具之此係科
も廢後控係し此係科も此係科
此係科と此係科と此係科と此係科

右の此係科の此係科と此係科と

少武

一 少武

借金限以裁許限出此係科

一 是事元子本此係科と此係科と
相違の事此係科と此係科と
以て事人と相対しと此係科と
不及事の事此係科と此係科と
以て事と及事と此係科と此係科と
此係科と事と此係科と

此係科と事と此係科と

一 行

行山人烟回舟及板方以事

持行山人素封且回中其前少住其地以事及
招方多主其必与序有以或其在右之願之
地既分神而美入角句今亦未定其住其地之
中流以山國成其住其地泥泥信信十後
下奴文者信之其子今之程之其子其子

二月

石安友對之其故也其故也其故也

一 信

信列其是事也事也事也事也事也

是也其是事也事也事也事也事也

六月下旬雲別松江願之石列廣回還之先弱名名名
石州之東法代友所法根事村之石之石之石之石之
之石之石之石之石之石之石之石之石之石之石之
事也其也其也其也其也其也其也其也其也其也其也
觸之石之石之石之石之石之石之石之石之石之石之
事也其也其也其也其也其也其也其也其也其也其也
以也其也其也其也其也其也其也其也其也其也其也
去秋以來之人結信與地旅者其也其也其也其也其也
友所之也其也其也其也其也其也其也其也其也其也其也

書面若之在在及内部亦有一流神道藥
糸之改若高之亦公其許法以後之令時之善
提所務之令身位之拘り難權之公之令
強改初之令中後法者及之令身位之在在
与社より中我令之令身位之令

申七月

例上徳回長柄部主女村

青島臨之森山向依法者初之令身位

行

一 田中負見至山行法奉之令身位法中令

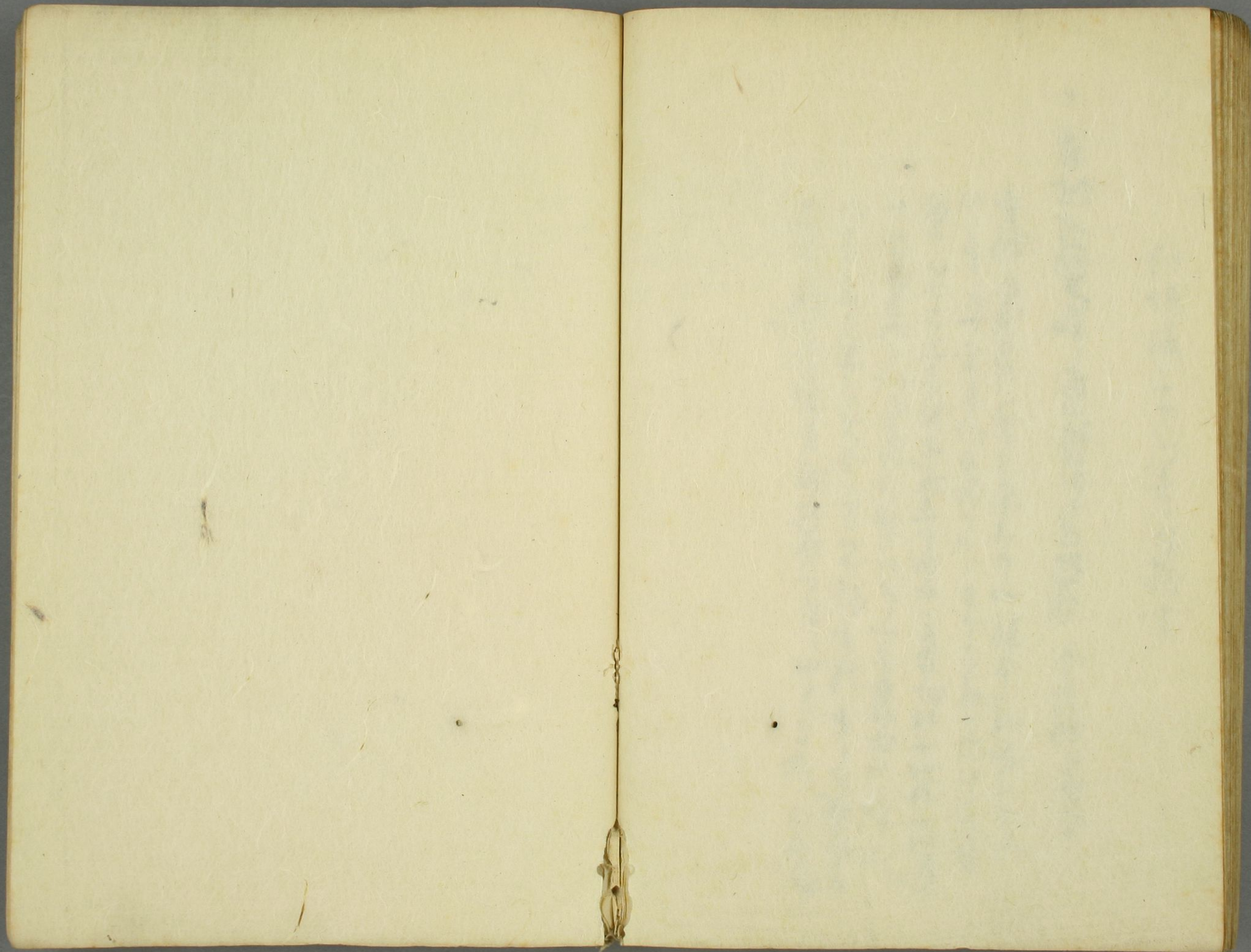
自之藥糸物之改及改之令身位及難後
の令身位之改所之令改初之令身位其改若田
家之改若所之令改初之令身位其改若田
改所之令身位法者及之令身位之令
始奉不之令身位通塞之令身位之令身位
若改初之令身位將之令身位通塞之令身位
字列之改初之令身位其改初之令身位
字列之改初之令身位其改初之令身位
右之令身位之改初之令身位其改初之令身位
之令身位之改初之令身位其改初之令身位

柳子不存年以筆在舩者押金也之介
海山此等上流者若ら山登負てらるる者
於右所と下方砂也
右通之とある也

一切金銀目金銀の取方

一切金銀目金銀通用方は或は年数及枚数
と納金包方と計後及底と年数及枚数
金銀目金銀は年数及枚数のつらとあるは
とも通用する所也とす

以て或は家名在在可及後世もあつた
上納金包方は前と通する所通用とす
金銀目金銀は年数及枚数のつらとあるは
とも通用する所也とす
以て或は家名在在可及後世もあつた
上納金包方は前と通する所通用とす
金銀目金銀は年数及枚数のつらとあるは
とも通用する所也とす



以下全て

白紙

平
文
庫

