



竹屋雜抄
十四

73
3292
14



御
抄
拾
參



ヲ保3
5292
14

1

門 7 部 3
3292
14

拾參



懷中節子事

中急事

政禮古事

奉抱知主洞事

杖持事

雜詠事

省略作法雜例

逐參作法事

老人進退方事

知少之人事

用報事

持扇事

持弓事

持笏事

梳笏事

懷笏事

置笏事

笏落事

梳笏之跪問事

落笏時事

步笏事

取笏看問事

諸使劄笏事

臣等事
學士及地事
劄笏事

侍臣劄笏問事

三右東宮御所侍臣劄笏事
若君問事

院女院古御所侍臣劄笏問事

執政直宿劄笏弓筈事

可解劄社天陸奠事
送拜劄事

書座脫置劄笏作法事

持笏事

取畏物事

持劔事

持笛管簪事

捧神香事

取物持样事

取禄事

取禄书时立跪间事

取布施下间事

取彼物事

持总管事

持印杖事

取櫃高坏等事

取文杖事

持文书杖事

持笔事

執威仪物事

持御幣事

執管事

取去教事

取持物样事

持如理事

持御劔事

執劔事

持律產事

與御棚事

與札事

引書物引樣及授受別事

牽引物間故實以事

牽石名等事

賜物等事

取鞍行騰胡錄事



懷中算子事

台覽卷之三十九 考定 右夫并 申云 依為 是月 不能 做 禮 在 先 例 如

十三

不 稱 以 彼 禮 在 有 先 例 故 但 不 惜 又 余 問 人 且 詳 各
台 稍 見 禮 事 多 子 也 又 三 年 月 十 日 禮 事 以 記 禮 國 禮 上
依 是 月 而 採 入 禮 事 宜 所 見 也 下 署

同別記 卷之三十二

禮 事 以 入 自 為 禮 之 禮 而 望

余 謂 以 禮 事 入 禮 事 宜 所 見 也 下 署

事 平 對 曰 惟 耶 遠 使 別 由 也 余 致 馬 見 所 在 禮 中 備

忘 各 此 子 友 亦 馳 所 持 也 注 考 疑 納 禮 事 出 若 何

南 北 之 久 矣 執 心 亦 家 來 之 教 以 解 約 也 其 余 結 申 仰

曰 任 事 人 余 稱 此 奏 文 置 之 心 亦 家 仰 曰 嘗 具 禮 事 多 志

朝 日 為 採 非 遠 使 別 由 也 余 問 曰 仰 亦 官 大 對

曰然又曰又仰誰人半對曰或方仰極飛遠在估一例
神所注在懷中余乞取見之仰并下字方又云
百得正格在步仰仰之名方仰估之由而也如

小右記長元元九基小急丁

未著議所之間為人資通台諸以余云彼

官書之由仰外記成在外記三人捧碗官文著列三軒一南急余

起入恭礼門内小急由入自右著理心宣仁未門於軒一在右急官

疑有修下刻射場及之北席

[Faint, illegible handwritten text in vertical columns]

[Faint, illegible handwritten text in vertical columns]

手記

...

...

...

奉抱幼至間事

玉葉承文二正

有春宮湯戴頂奉子

後渡湯平內此方子道路

奉抱權大納言局取御知此宮之上所執戶平依仰口賴朝居

大吏並權亮則系上入戶中權亮高美取御叙入錦袋壹切必於小老戶

僕戶南間平懷幼奉懷儲君奉懸虎御細長白織物取加立戶下

吉記治承四十七

豐明

次衣後渡御南殿

抱給

內侍彼叙至

乃房考經古朝臣持持之女房八人扈從妙例予直出南極仰

陣之引之重之上一勢御帳中御倚子女房自出於後偷奉信

同記曰年十一十三

出御及下擁而令奉抱且上結系及

臣世服一之上君御帳中御倚子侍子進退亦金下首持御台

包被四了案女房密衣進

百鍊卅宝治元五四了夜為以方遠行奉託錄所也下以表自

史記卷一百一十五

杖持書

建仁元十批

夜東宮有善日各所禳南弘廟供在南方

經朝馬但送予

未在大史社儀

社奉杖持以拜

台記仁元十十一

經後御記建長三六廿七

各去南階二丈餘立之史事在南方

所由修造改居

大史社儀也

次撤以贖物

次所拜使取幣

使自對面

所處

衣條立

脫出罪案借
不辭去吏等為防下
化而亦久遠為防下
資高博長等
表代扶揚之
上并於每卷上
死人

[Faint bleed-through text from the reverse side of the page]





典

雜記事

長秋記大治五十九年家勝簿

今日夕乘間多殘長定以加

伏座古武清高聲於秘書
雜事是故實之而今如此吾不知華內如情業之理乃始起家之
人也何分回貫哉

日記同年八十六依動列系內志定行不第間招若其字或初傳在

潤被抄書序各有多社
社王師內古稱為後之三王
失不丁反為迎全笑起座

同記大治五十二王神今食
供神物間所司高聲如合并合制上

不可然也此後雜記

[Faint, illegible handwritten text in Chinese characters, likely bleed-through from the reverse side of the pages.]



有零作法雜例

達孝 仁壽十日

一校行祭儀目

此書之後熬成柄亦示曰已及曉

更了内覽之旨一校初先の給儀目也者仍相公持来示取之置座前

取物此の復座此後示披見儀目

源先校見之復取物之復座此の
此の存首畧早の復座此の
心中宮

職書伊美右宮職上示此の返授此の
有起若の類上依其程近定
卷之石の爲例也使首畧之

同治安元十九日經

書之括来見之無朝儀の依及此更退密一の此書入

之由示了

同治兼三三十一日准目

准目叙位書了右大舟授示

申文叙儀調結之後改持来示
曰云云編儀目奉宣此叙位終了

同壽永元九十日大嘗會初禊侍從代定翌日修理太史經盤社示送曰上以_宣兼早

泰經盛逢泰於宣仁代_宣獨氣色故著座之處上以云直_宣者第一座早

速為終事之若仍著之
依上以氣色書定文
八十二人廿六人兼舟
督代合三向太略之

并書儲懷中取替之歎_宣

同壽永三三六季御讀經定 予与尊詞先僧綱匠依書之次日大僧正
明雲匠依書之此後授令法僧名案於匠依令書之須知寄匠依樣也
然而存者畧儀示此由突也之不可為例

曰文治元二七以并返下外征奏帝結之 又柳云五位下藤原公仲市
曰下名可下給以并自懷中取出式下名授之退返更下下拜然而首事

煩欬

建內記嘉吉元六廿九義教為燈官宣下 以入宣年子持系不宣年

抄元二八元入宣返內記次不記於次於片場付職子 住者奉書

次於返下後傳書片場中三物內記之及拜奉書必為早速也

例世務即於返下

日記同年八批 准后宣下上以四條中物言信反

次於返下代分注信反信及信未示之 仍係年子

准后宣下略

次內記持系勅書年久言

次於返下內署陣仰清中事 披了更於片場奉書社加

加書畫社返下 或於片場內 夜替清書即奉聞是畧後

近例也

奉書記元永元八廿五初奉教牙幣 史負職內記納宣年子和言

巧系轉此片場心免人才并奉書廿內記則於返下上以不

信署內記和急名門去取拜情事宣年又奉書則於返下

信署上有直名神祇也

長好元保延元四六止奉書信則於返下

信署人會時於相遷仗奉書一辭念有在果也信

信署

此此務奉或奉教或上言也

玉印一兩安五要二七時初奉教奉書宣也

招奉書經片場內廣白信信林書中宣奉書宣後宣第

也中書又石晉符日時定文等入宮經着云下
多須奉旨日創或有給外記上已早去例
代如經着云錄不并似可百有例是案
者老入云多冬時百有也此
款不田多後之來其百有似便一

中書

不得內實之海表上一日早去例又等下好記
可尋取取立文日時等由作例在保
五軍位時在替字治左尋記始而依
為非者從河所不待也

月記

記等元三十三五
次石外記一
女表石
同文書具是而依
同記
同記

遷葬作傳

中右記天祿三心止

隆慶

予休息之後及後更打掛

內系原上事已始著師為子顯官申文社不係天
納言已下社見之間也取不者石師象也也東只今去
夜次孫名務國語申文社社但、向也又已夜為大樞
衛重勸益了人、社置為弟置為於左方

老人進退間事

北山拾遺上 官奏 或人云故大納言延光卿起立上御時被仰

云左右大臣候奏之時左大臣跪長押上右大臣跪長押下兄弟之官
其儀不同一家之說何相異乎云云以此仰首申左大臣命云跪長
押下是正說也然而年齒漸老進退非例仍下官隨地跪長
押上也者以此類奏少者有眷感云云

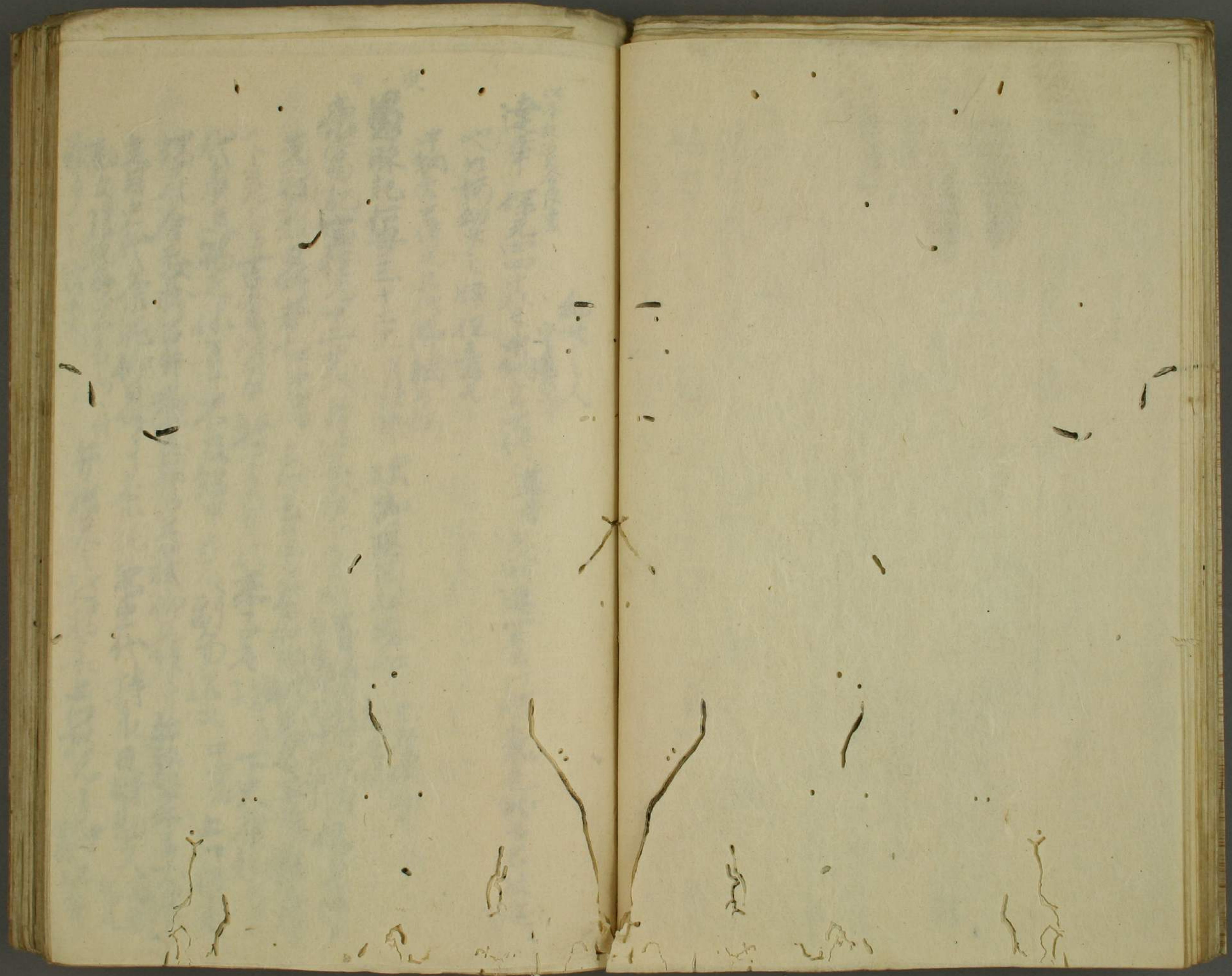
吉記建久二箇二十戊刻參内今日云場始之長老者云場始賭片臨時祭
強不可卷云云而舞進以後終二度之而先度空以不參為敬其恨相扶

宿病所蒸仕之云前云

古事記第一 寬治比仍事出御時左存以下列五右存 南坂陸角此
石ノ尾を云とて抄出て 宿老老君帝祖るとハクも云云云云云云
小右記長元九廿七 陸部執事 余科尾取移云云云云云云
他宮納御官性善



[Faint, illegible handwritten text in a cursive script, likely Chinese or Japanese, covering the right page of the book.]



以本記之及今改書

却大之人

達奉 保元四年八月 中納言中將 基房 不被進實去以解氣色仍不被進

也如何幼女之頗但言九

中納言中將又亦作御綱也何

愚昧記保元三十二年 月改系 次御巫回伊勢幣 三度依幼女人

常富記保元十二年六月改系神戶令也 春依內外宮合職 依為佳日

先社勅日時考也 中略 上取去十言者加細仍先考若律教是加

下并令言吉書以同年被下之并於茶子在 下史康經為史 志移考

代多進福之依年十不及結申只及副為退去 中略 志移考

坊在令委我台并教是朝日若我仰日時考 并於茶子在 志移考

立目史代系純仰日時考 系純為史代持系日時勅文 志移考

勅文陰陽寮不表內付 并於茶子在 志移考

被下之 志移考

用說事

蘇武記正長三十二 唐中將持教朝言誤 又問云坊家委取以將一說說復懸

節令日用淺者三條石不然云是以前為勝說說但當家用淺復

又且在貴斗者中將云此事右中將教右朝言已中故苑山院大將時

返事可為淺者云仍用其後云今反可依此候但宰相云若

此隨身不來逢無便云懸裾者引裾者說云不用云云

此候也才然九覺語兩說者以此時新又常人稱有兩說駁班之

事間有之太石不然先於所在可有一定修時觸事有帶時困

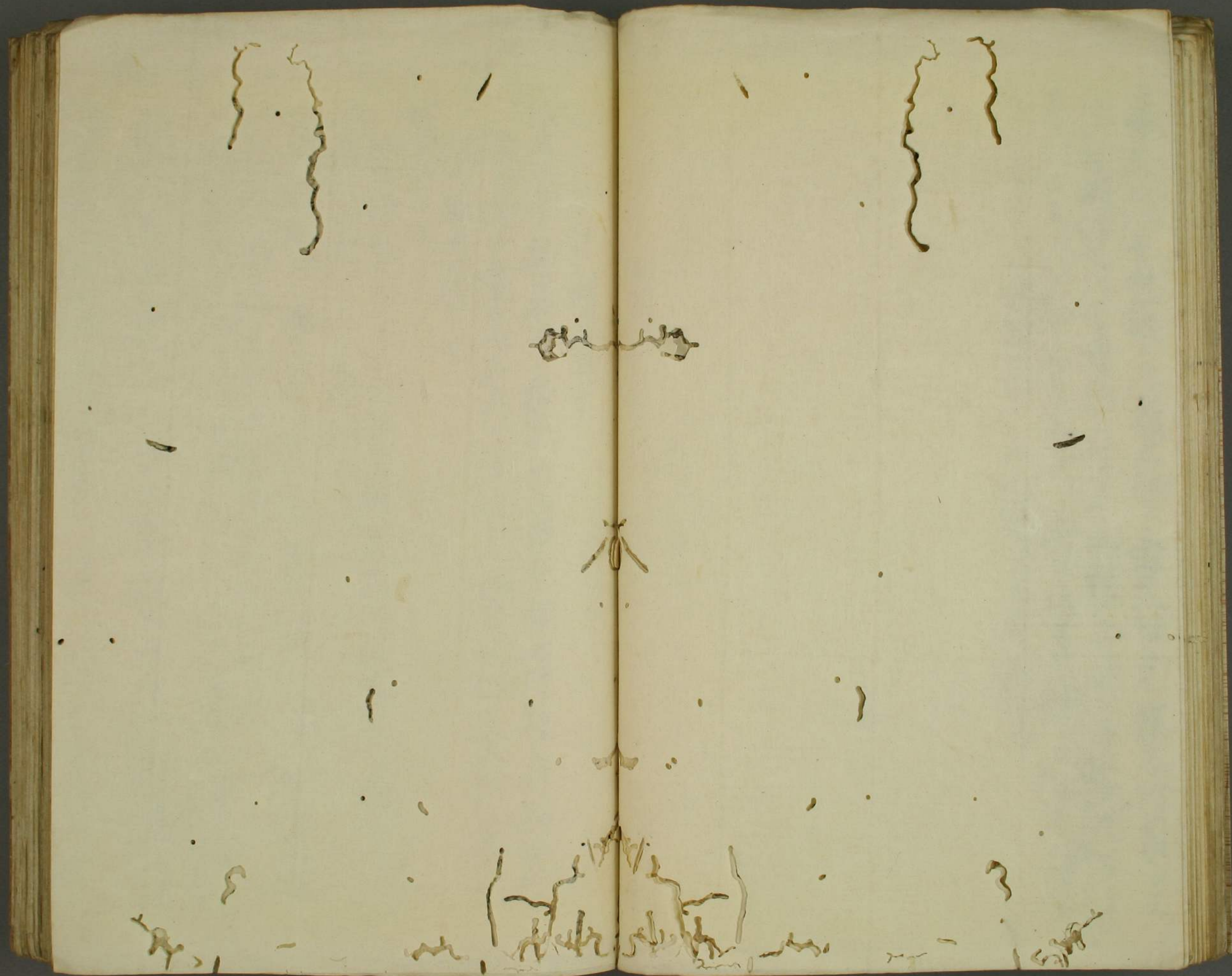
異說有自與事之者

吉初訓材古二五九 左將師去言禮 又枚仰云李靜日時多是下外記

今及下安畢是又先公神則之有兩說予共以存之時在積可存為

之由存也

古今著聞原事卷之三 公表



持扇事

作法故實持扇事衣冠直衣布衣之時又持扇之時為步行者令懷中空手之居坐之後取去而持之又停立又對人三而能細又取去一持之

富家言談

仰云前ナト三ハ不取去扇但極熱比竊取去天白修天ハ自仕閑事モアトモ又万納懷中之

北山抄一句一 番奏之後二獻之前 暑月給扇 中畧給者先懷

一本扇把笏起座更排腰賜扇又把笏復座

二水記大永二正一中納言妻妾着侍 次持笏於左手取去扇 兼以扇於左

薩成記應永廿三正六

變互

二水記大永六五廿 三七日法會 次万室茶門日看之 扇於左 兼以扇於左

懷中

置前

万室

扇於左

兼以扇於左

持弓度

作法故實持弓事。步行之時若手假持之。此說不可為左之但。依時宜有了簡者。歟。口導可致。此之時。換以左右手持馬上。之時又換。又持之。又隨身。且具之時。令持之。居座時。又換前。四直之。

吉部秘訓抄仁安三十六經房。藏人記云。大嘗會。湯禊行。先年之。亦供奉。

馬上

於馬上持弓之狀。強。左。三。右手持之。雖常事。後思得記。之。湯禊。雖有。南。於。此。而。人。之。說。不。不。實。又。

宮槐記。建曆元。十九。廿二。湯禊。行。先。年。當。厨。与。御。弓。多。持。左。左。大。將。八。

左持之。右大將。云。房。云。右持之。是。非。左。右。相。合。儀。凡。入。這。者。右。持。之。

由。執。之。左。大。將。持。左。之。由。執。之。且。於。右。座。左。幕。之。取。為。之。

院。中。必。結。之。

明月記。建久七。六。三。行。先。年。宮。寺。湯。禊。志。經。御。是。等。之。將。等。昇。坐。如。例。

儀之及于給布施武官必置弓取祿更夜本所持弓復座
日記第三月賭弓 主上一見文 此儀中大將不置弓書杖相共
持之在經常這有射取南朝下

同記誌時次將受賭弓日表文進大將受 射內
上御前七八等尺 此片膝伏弓頸進退之時玉揚弓頸
將伏弓頸但射手者又揚弓頸 左右共進跪座於

上先取右奏給將進倚置弓取文加弓左迴返還
北狩第九羽林抄 敬言國 敬言國間南殿及二等守取見也

馬者置弓入印儀神 敬言國 敬言國間南殿及二等守取見也
物時亦持可還者并取取買物空手而 可還者取副於弓之但又隨儀宜左右耳

宗五大州紙 一 帝王此武輿のさ起しり此儀弓の人のるる云
右負左右の儀奉きしり此儀弓の人のるる云

持右の人右又持也いそり
敦光記元永二六二

鳴弦

今日左馬橋頭盛家相禮云殿下敬仰日鳴弦人、左手持弓右儀
其儀漸弱皆右手持弓何左手持弓但有成人右手持弓者有
日記元而十九人皆左手持弓有成不日他人之上下朝之也世俗
而禮儀缺樣之也

有成記元永二六三

左近大夫朝隆云取弓奉必仰而云皇子降誕之時鳴弦人右子之
由能見同記當今神降誕之時而為六位初此後故大元花丹
波性有旧記云而及此法之儀有朝隆云不知此者日來也了
右失之今日右弓之由諸人右弓考入卷中内、関白儀仰云鳴弦
弓右弓右之後日人、皆右弓也

山林家礼名承及守記寛正六年十二月十日行奉
言國 冠老懸卷儀束帯口キアケ
イキヒコミタリ難色本直儀者二人持入本而弓馬之儀仰人五秘明弓

儀儀儀身二人力胡録

右左持、左、右持、

北出大將儀 賭射御簾中之時取副文杖於弓入自躬場級南妻

就簾下南端跪置弓付内侍取弓右廻

左右大將懸至橋樹良角召奏四符奉具後給弓官人排矢先取

府奏此是軍取文刺紙排之次取出津有奏加取奏加排一杖經射

場北不及橋下五尺許膝行奏之中奏

達奉故費 保元三十七而方凌御 次將跪伏弓入刺刻之時

同永元元七五御即位擬侍從定之以奉者陣依為登國負可跪之 次右摺

黑卷紙取加弓同上氣色置弓於硯苔与坐之間隨与奪書之

同長寬二十七次自上次弟出陣後取弓矢 注職矢予先日奉尋大納言取

命曰下方古手取矢尻方在左弓柄乃下方乃組尔取加テ左手尔弓柄上方乃

組ヲ取テ陸ヲ上テ持之著座置當上但此取出所在以坐左方就者矢許

取返り以尻為南ヲ置也矢尻不向所方之故之孟流之時之弓於弓之

自座方也者宗家以曰内大臣被申曰弓可持在年者此了是事大納言

被仰云未見之說不可然者 同治康四十二七壇戎修時祭依柔國礼教言國之古武津 依通 被示是曰勅孟之

時之取加弓於孟外否予人々在存梯候或曰朝親行奉之時頭等將

勸孟不持弓不可持飲或又猶可持飲我持弓勤重孟後左廻者之

弔案之猶可持弓飲允可持取物之時者不取弓置物歸之時

持之上公御放孟不揖不持笏退飯以每便朝觀外御前物候

勸孟人雖不持之掌堂候若可然飲天丁三年御并会内論候祿

人置弓而弓場始所掌加弓於硯中候大將取奏之時取加杖

於弓御賀所献物之時亦取加庭中魏之儀猶取可取可案

事也

高倉記 或說云持弓左方左方右持之按是左右二行供奉之時右方持

外方者也欵或又旧例有不強強

治康四三二山槐記 多人左惠門權佐老長子之精共一未敢行解陣候也

傳時の副きおり借時置弓を盡す也者

三余職掛

増鏡第一

紙をとりて

達幸望東長寛二二十五中宮行啓大進修経来将軍方回白雅會將軍

以下各謂持弓名福

小右記長和五廿九張位

大官台左中將資平

平幼下若右中將雅通

共各上執宝劔王官

以此紫綾覆宝劔并兩

宮 御録不持弓弓賜隨身

日記寛弘九九

平在

余起在出自軒下東第二間進所余以弓發

左經記

寛弘九九下秀二十九弓場始次供腰次長在

愚昧記

次及權義光能朝臣

射之輩

上心告

副筒祝

取筒弓

女勝

次市公

玉葉

別諸

林

余於宣

弓矢

取副矢

夾掃

入自宣

不自宣

向

向

向

向

向

公建... 取插... 南... 跪... 左右... 插...
史... 傳...

長秋記大治五廿八平野行幸也
古... 廟... 示... 送... 參... 義... 取

插以時... 於... 取... 加... 後... 畢... 還... 奉... 所... 人... 不... 取... 以... 後... 畢

山槐記永曆三廿五大原野行幸
次... 宰... 相... 中... 後... 通... 口... 兩... 列... 插

花... 於... 自... 南... 暢... 門... 進... 立... 插... 教... 使... 侍... 冠

中右記寶治五廿八日吉野行幸
次... 上... 以... 結... 插... 於... 右... 宰... 中... 右

經... 買... 戶... 兩

長秋記大治五十四日結侍禮候
志... 取... 雅... 以... 者... 田... 左... 署... 事... 了... 給... 插... 花... 於... 中

宰相志宗加取花於... 自... 東... 乃... 信... 之... 置... 戶... 插... 花... 取... 戶... 退... 候

相... 公... 日... 乘... 出... 幸... 此... 事... 教... 中... 署... 撤... 戶... 取... 花... 加... 戶... 取... 花... 是... 兩... 款... 也... 但... 撤

引... 取... 花... 為... 幸... 候... 僅... 了... 為... 奉... 所... 時... 撤... 戶... 僅... 了... 向... 候... 方... 時... 加... 戶... 由... 於... 先... 公

持... 戶... 奉... 退... 候

玉海建久二十二十三北野行幸
次... 權... 中... 納... 言... 實... 光... 右... 儀... 智... 之... 取... 副

插頭花於... 自... 北... 方... 進... 來... 披... 仗... 冠... 退... 下

明月記建永元六十三
心... 列... 立... 太... 納... 言... 道... 左... 未... 必... 答... 中... 右... 又

別... 當... 三... 位... 中... 得... 立... 通... 心... 宜... 家... 後... 納... 言... 長... 季... 鈴... 奏... 了... 寄... 內... 與

兩... 三... 位... 別... 之... 下... 為... 先... 別... 但... 立... 通... 心... 敷... 通... 奉... 加... 若... 社... 後... 候... 宜... 通... 以... 閑... 奉

取... 小... 草... 鞋... 出... 席... 宜... 通... 以... 仰... 侍... 綱... 於... 右

長光記建永元五九
次... 公... 以... 仲... 大... 納... 言... 基... 仰

不... 先... 先... 者... 等... 自... 上... 首... 次... 第... 出... 軒... 廊... 東... 第... 二... 向... 經... 石... 橋... 上

北... 上... 西... 面... 列... 立... 進... 行... 至... 我... 列... 立... 宜... 揖... 之... 其... 時... 持

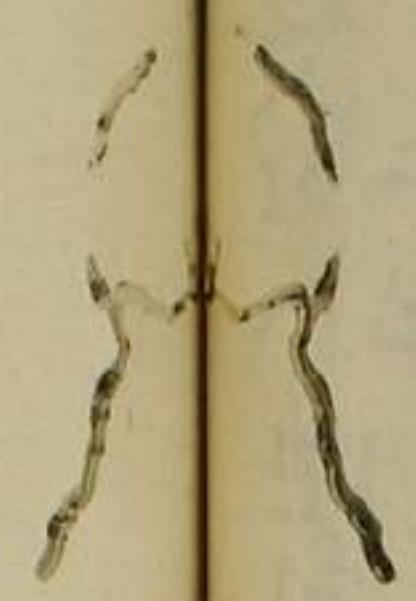
次... 周... 了... 奉... 天... 次... 廿... 納... 言... 奉... 候... 之

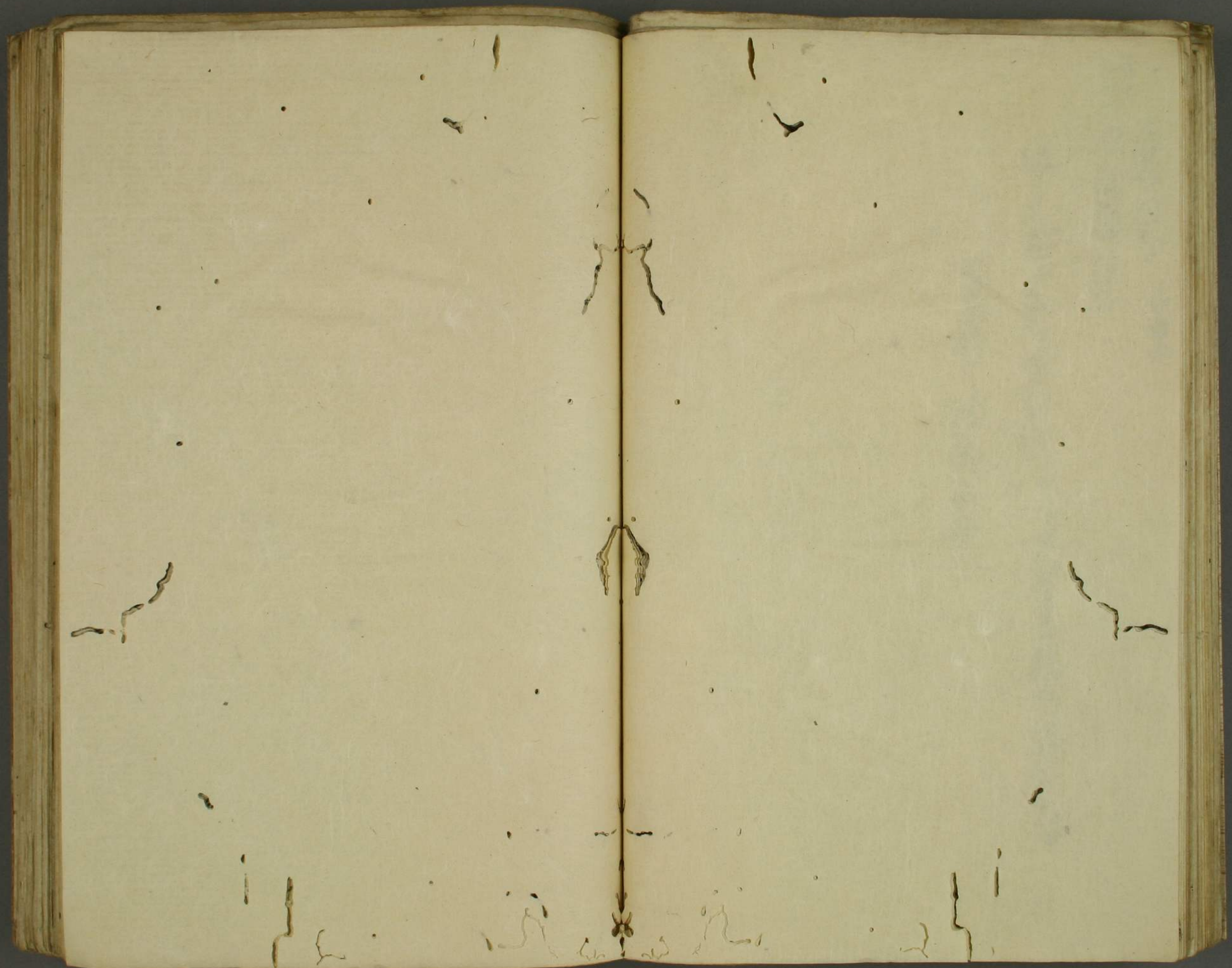
新... 間... 御... 禮... 儀... 之... 間

大書
中書

佐
白
紅
黃
藍
綠
紫
黑
白
紅
黃
藍
綠
紫
黑

紅
黃
藍
綠
紫
黑







持笏之度

作法故實持笏之度常時者右手持之腰程之柳壽若腰持之
 内并細記又被御云有後人自無人持笏不同之凡笏以頭當
 程頗僻持笏而有後人僻持無人頗當持
 富家儀神漢御云笏ハ居テ只有時ハ片手ナト二取又又手モ去
 者不可有苦職事ナト御下ニ兩手ニ取笏テの如也事
 吉記建久三十八忠言云言漢笏樣持七事 有強々何以
 左右手以ムカウニ持タルノヨキトハ申高頗平十九人ハ内入テ
 持允能見高短人持笏進退無冰事ハ佳ハ言高短
 朝野群載笏長一尺二寸 上度于七分下度于四分厚三寸方頭體
 上度下狭又向世感其亂一取笏之後不願兩手先左ノ手之上而復其
 何ヲ習凡儀也 神之端側掌隔細把笏次以右之袖之端入左袖之内各相双々
 後取笏笏畢以左手就上以右手就下其奉笏者之辭從允

手之上去勿七寸直當胸上美勿頭不礙瀨下寸以遂令勿

摩而乳之上隨筆令有相初氣色之理又
上節故實員口傳持勿於左手之特勿中程ヨリハサ上方ヲ取テ

横勿下方持之身ニ副テ持之且直當之時持様如此
管見元永字子十一口七以扇直當此時左手ニテ勿半上程ヲ

六卷部類五 晴政 奈親日記
一取勿様事 右手中指ニ籍社ヲ懸天持勿左手ヲ令籍社令持

二取記永字十五云 肉付所修持様事 予在區部中山記ノ方不有理

取中三指持之揖拜時不有持ワリテ持之也置在之時
取後右手中三指ヲ當勿取持之

禮勿

排笏古文

江家次第三叙位四筆記

外記進跪進視納言排笏不敢傾身休若手

同第四降同執筆莫

排笏肥大之人伸左

正上二条關白仰

上卿故實

上卿指笏

以左手持之自上手許寄左笏有仰傾

淺深秋卅

一摺笏

左大指与人指尔テ笏下方于餘詳見矣

有放

其後副叙股寄テ

能ノ不懸替袖樣今用急テ

後可也按時能ノ

用テ按之餘安ノ按並又時テ指程躬寄左

笏上方左可靡之笏末方

下二寸餘許可也

依法故實

指笏

謂排笏於腰之其肘有故案先推下笏之

上掌為不指毫テ

笏之不然則心笏必為也以此右之手進手取笏

而左之袖下ヲ

後一指通而即以左之手笏ノ手本ヲ送ニ取テ頓右ノ

手ヲ以左之袖端ヲ

ヒカテ左手ニ持テ笏ノ手本ヲ常ノ上ニ當テ

送ニテ

此時笏ノ首次第三上ニ成也排左眼ノ常一及ニ右ノ指

終ニテ

可也是也只有按笏為故也笏ノ首ノ寄尤之不可寄右之

笏持時者身雖不傾傾而身身以以此此樣樣可可成成然然時時之之節節

台台記記保保延延三三八八七七三三仁仁和和寺寺齋齋馬馬湯湯年年平平又又目目助助排排笏笏於於左左腋腋

吉吉記記壽壽永永二二十十一一朔朔且且冬冬至至日日部部御御成成龍龍下下加加暑暑者者取取奉奉按按

見見了了同同記記如如應應元元正正十十六六初初下下言言誤誤見見坊坊家家奏奏之之間間排排笏笏於於左左腋腋之之件件

玉玉葉葉素素元元四四正正一一平平笏笏之之腰腰排排笏笏於於左左腋腋之之件件

曷曷時時記記文文治治五五十十七七任任大大臣臣太太宰宰木木之之權權頸頸時時盛盛朝朝臣臣持持束束而而正正也也

同同記記同同六六年年正正七七節節會會而而元元服服贊贊表表取取文文杖杖拜拜階階後後束束庇庇

母母居居北北小小間間市市到到一一屏屏几几下下授授內內侍侍之之後後笏笏右右迴迴退退出出以以免免了了

山山槐槐記記治治美美四四十十六六遷遷奉奉大大內內後後政政始始

西西宮宮記記臨臨時時三三台台名名宣宣者者奉奉

次次召召其其部部詞詞云云其其司司祜祜唯唯又又然然膝膝突突上上以以右右手手漸漸給給之之也也排排笏笏而而只只鳴鳴也也

玉玉葉葉素素建建舊舊元元十十廿廿九九指指笏笏於於左左腋腋之之件件

同同記記同同二二十十二二十十排排笏笏於於左左腋腋之之件件

山山槐槐記記口口仍仍政政更更

笏笏持持之之法法

前前之之法法

其其法法

頗置下方押夾是每人奉之此条無理置前由有帶半法性
手似少記置前之由記給據置後然而近代每人置片方似此
用乘少之由申了被問松被申可置前申云
山據記治乘三正三外記改始此後帶置勿於座下依多叙
思味記治乘三正三正正元服大宮大納言加署但不卷返授帶
置勿置右大宮天納言置左
同記文治六正三正正元服事移署外座帶置勿左披紙押帖
同記仁安二十十六改拜者中意次酒正持空盃相跪置勿於右
同記同三十一大嘗會叙位次右大弁後右經實子署同座揖別
依氣色小揖置勿於左披見第二管文
同記文治五十一署陣差書杖帶置勿於右左右手披取文
同記同六十七節會御元服帶置勿左披紙押帖
野牙記長和二十七五四條大納言書杖謝酒時母置首人置勿

於左是則西宮記文之外取文無所見如何欲乘案內者帶
卷云置勿之方不聞古傳但乘點之時必置左方可効其方於左
置勿之方多於左之只官外記改時帶劍之人據右方凡自餘
之時置左而已
達奉故實抄承安元十二八杜傳據改自戶大弁置勿於右座端方之每及
吉部秘訓抄建文四二品以并云於宋子見文之時勿或置於宋子
或倚之由見都護次中此事近代不見及事之在右與
同建文四二十九頭并宗朝一日所書之條不審勘出今日江佳中畧
一於源傳宋子見文之時勿置極子
延文元年十二月廿六日江記右有卷傳有傳申文大弁置勿於座下
開文是之
嘉祿元年十二月十九日官奏家記大年納勿於左引舒卷諸云
近代或見先達所為或見身在傍非事各納瞻下歟

西記云收上并中宣布孝子後勤物云中并中下或置長押上或置和子或
後南給官嘗年并侍非參後大并置和子或台安嘗年給之此後非見
文之時然然而為唯批注申假之按案版以項才或置示和子或倚
立是云九者之體不及披發被用此說者見者屬目聞人
感歎款以此此子云秘說似但為兩說如此何
薩戒記應永廿二廿卅
保同武同年八十一稔實
王業建曆元十廿九 孝安准日
垂便一如沙多仍不記依仰十揮置笏
薩戒記應永廿三廿九 右以右手取切頭
觀音寺相國記永享三三二 持為外位奏
膝下指今 月壽宮
國太曆承永三廿三 膝月 吹又吹初而微唯置笏
拜回在下 左方後同

山穩記 口傳故事
取笏置笏之時右手支以左手取笏及中指
三指笏乃取置於大指上三指側乃取笏置於左方之時左手
取笏及置於右方之時以右手取笏置於左方之時以左手
日記去寬三三廿七政 次上指笏於右腕下
玉葉集嘉禎之五七五 前借僮持笏 中書 不於朝酌瑞之教錄文選
事相傳書自他問答之村在系了未去後和記之
一先此時最勝禱之并聲之間置笏近代頗置下方 膝下是
每人奉如此條每理一置笏之由有山為法性方後亦記置笏於右
笏記給橫置笏化右近代每人置笏方似如此用未之申申了
被問和後社申右置笏由云
素常記文要五之三 釋義 執笏之者 解局勢 亦亦笏可倒申
末子三壽之三廿九
薩戒記永三廿三 十一 膝下是 三末子不揮笏於左腕
下 左方 甲寅 百度笏 不揮笏於左腕 左方

日記永樂一九九拜禮
次平正各氣之上
以下各氣各節

其皇聖之至者
結句結句
結句結句

山海而安甲十二
奉國及性
依
中
擇
科
唯
名
之

買券於右
經買
經買
經買

乙某案建
右
經買
經買

二永記
三
廿
內
信
前
信
時
神
系
唱
於
介
令
懷
中
拍
子
取
券
子

奉富記
志
書
三
十
九
七
社
在
帶
定
次
上
以
內
記
為
記
第
一
次
上
仲
云
中
界
此
次
社
下
拜
別
折
紙
了
拜
別
一
系
一
由
方
收
仲
云
但
第
一
次
上
仲
云
中
界
此
次
社
下
拜
別
折
紙
了
拜
別
一
系
一
由
方
收
仲
云
但
第
一
次

之廿枚
見
和
唯
述

儀戒
記
永
世
四
十
六
院
講
朝
夕
各
共
打
聲
了
後
諸
司
置
留

則取之
但
中
以
事
事
下
人
不
事
終
以
方
不
取
之
尤
可
死
後

廿七日
結
款
次
教
聖
第
一
次
決
決
在
成
儀
仰
拜
聲
先
之
此
後
以
此
在
右
而
了
日
禮
以
同
不
取
之
尤
可
死
後
者
先
之
此

次
大
明
佛
發
三
威
儀
仰
拜
聲
諸
司
置
留
在
右
而
了
日
禮
以
同
不
取
之
尤
可
死
後
者
先
之
此

王
聖
文
信
三
十
之
不
世
某
案
大
明
佛
發
三
威
儀
仰
拜
聲
諸
司
置
留
在
右
而
了
日
禮
以
同
不
取
之
尤
可
死
後
者
先
之
此

進
跪
南
安
子
在
久
信
禮
儀
儀
色
其
蒙
同
方
此
進
來
指
書
文
杖
杖
押
下
膝
行
案
置
留
在
右
而
了
日
禮
以
同
不
取
之
尤
可
死
後
者
先
之
此

同
天
日
第
一
日
七
日
在
右
而
了
日
禮
以
同
不
取
之
尤
可
死
後
者
先
之
此

杖
余
置
留
在
右
而
了
日
禮
以
同
不
取
之
尤
可
死
後
者
先
之
此

管
見
記
永
承
之
一
第
一
會
不
在
右
而
了
日
禮
以
同
不
取
之
尤
可
死
後
者
先
之
此

管
見
記
永
承
之
一
第
一
會
不
在
右
而
了
日
禮
以
同
不
取
之
尤
可
死
後
者
先
之
此

管
見
記
永
承
之
一
第
一
會
不
在
右
而
了
日
禮
以
同
不
取
之
尤
可
死
後
者
先
之
此

管
見
記
永
承
之
一
第
一
會
不
在
右
而
了
日
禮
以
同
不
取
之
尤
可
死
後
者
先
之
此

管
見
記
永
承
之
一
第
一
會
不
在
右
而
了
日
禮
以
同
不
取
之
尤
可
死
後
者
先
之
此

管
見
記
永
承
之
一
第
一
會
不
在
右
而
了
日
禮
以
同
不
取
之
尤
可
死
後
者
先
之
此

管
見
記
永
承
之
一
第
一
會
不
在
右
而
了
日
禮
以
同
不
取
之
尤
可
死
後
者
先
之
此

勿流其

幸中行矣私細記拜彙四目勿令忘却當平緒出可流為之理

之勿流歟

台死久矣四正七氣信章命呂左衛門督公教以始宣命申田各宣命作法世常

伴卿左手有志不得措勿仍如措及為進退優差衣裳不辭

續涉曆建仁三正一已左宰相中將通皇朝臣給宣命申田各宣命使著

版位得為不得宣制

明月死建仁三正武會及前新相羽林宣命使捷勿之間為勿福上

不寬諸宣制之後搜之甚久傾適求者之尤不便捷之間蓋是故

實是措了不知為尤不便歟

目死以治三正五恭大臣做修口在涉前節會文亦勿寬之次柳云宣

命使就版措勿之時若不措得者如措為其勿拜跪退之時

而向山了幸了先取其勿被措之室不和故實送張之

之而向山了幸了先取其勿被措之室不和故實送張之

[Faint bleed-through text from the reverse side of the page]

排笏主跪間季

相儀次第

永仁六六

次三獻

勅孟散三位

千人起細殿在莊寢殿

曰也

雅

後朝臣記永仁七年三月廿三日石清乃奉奉幣條

次為行朝臣雅後進進奉下進進跪持笏取白帨幣

沛西終坊川大納言急進賜沛幣進之西小第一宮由公祝師給

之授了跪接笏還又

同院類聚十六 一十番奉信渡國諸牧助事

長春日記云 中畧 大官奉勅一取御馬之由示以一二下級左右近中持

左右馬頭助亦進出南庭一擡取御馬一足 排笏取細非者於御前而唱

右經記卷之四十一 刑之句 相持排雜列進者奉東突反膝排笏取

函 本右總北 業北昇康借卡之授內侍 授之云或授授

玉海建久二十三北野行其年

次仗女其為進自南方者仗在中畧

次仗取幣立跪使勿取奉立也主上句乾兩段再拜了余咳
驚駕使置幣也退跪本二奉也披黃若內在右也

中右祀太極正一天皇之殿拜進西諸案四拜凡南以受西極相

內侍傳授右太極正拜進西諸案四拜凡南以受西極相

入自西向進西拜凡十句以受冠內侍傳授退去西極相

立於多之殿之自奉奉進列列於

台別記之安止也皇太子太極公揮自奉身二南西拜

徑中庭西面拜奉不進到西拜以突左膝右膝

右膝不收執物假諸突膝擗者必突左膝也右膝

偷問奉曰皇太子若若未見所但見交冠跪擗

未知奉曰皇太子若若未見所但見交冠跪擗

內祀便經信云由所見也若若未見所但見交冠跪擗

後之跪時奉若若未見所但見交冠跪擗

擗也不擗得及也通也皇太子

起受冠擗也不擗得及也通也皇太子

太極擗了不奉進擗當帶北而跪擗

二卷一拜帳其至膝行跪少同拜皇太子

西度其了膝也跪也皇太子

按多其也皇太子



落勿時事

山槐記長寬三廿七政 密、兩、奉、 尚志以左手推這取而 物、落、停、子、下、台、仗

明月記建曆三五七 院、最、勝、禪、 弟當家末跪僧之前間勿為云

常健不指得之所致 台、而、如、施、年、 社極極但無為方以左手而陰云

買布施於如按勿神逃右職而勿左迴退云通 也、者、了、失、錯、先、

敗軍持言勇慚愧云 中、害、 後勿之社之原痛知此不入每如

山槐記各卷之 二、三、四、 陳月

次叙述保大約言 不、正、也、進、象、物、也、 有弟而盡戶徑字下 按、弟、二、百、視、

時及於執事同聲 決、信、從、大、納、言、 而及際行置彼同聲 決、信、從、大、納、言、

出本戶徑南 決、信、從、大、納、言、 後者弟之同 決、信、從、大、納、言、

同又社名系勝行 決、信、從、大、納、言、 王宮遂行 決、信、從、大、納、言、

迴子者死以存金者又必先使定其後
顧之之隱神中之此之大統者若不知為
此之之大理者其又如此是雖不可為作
此之之大理者其又如此是雖不可為作

[Faint bleed-through text from the reverse side of the page]

國大曆延文二六二

上以中納言仲房以多事若古任元直

仲房以多事若古任元直

仲房以多事若古任元直

仲房以多事若古任元直

仲房以多事若古任元直

仲房以多事若古任元直

仲房以多事若古任元直

仲房以多事若古任元直

仲房以多事若古任元直

仲房以多事若古任元直

仲房以多事若古任元直

典

長秋記大治四在

李山莊經發於宋傳卷之二
右內大官

其佛事奪與則其取而否乎

執筆記者

新中納云起在出微上卷云

大官下僧名古奪時取分給可然歎不各云古奪寺下官退去
至冬多故在東之間取分由所存也而今以此若亦失類中納
不案以此而大官作法非也案仍所尋申之云

[Faint bleed-through text from the reverse side of the page]

Faint, illegible handwritten text in vertical columns on the left page.

Faint, illegible handwritten text in vertical columns on the right page.

諸仗 舞

左經記卷之元十三元 帝宮中宮申拜殿之海仗

以官總系依長 舞樂入後中門 主基上退去仗

羽解舞而舞 以仗中至反柱神 苦累在案下 退去

以官同舞



以下
三丁
白紙

可

臣下高亭... 及下

古續記文承五八二

經... 不自... 間... 之... 柳... 勝... 行... 不... 抄... 多... 次... 以... 中... 書... 以... 續... 仰... 亦... 考... 了... 抄... 多... 署... 田... 石...

文人... 云... 以... 之... 全

取上人

皇... 房... 朝... 臣... 未... 考... 不... 抄... 多...

位... 國... 和... 臣... 不... 抄... 多...

報... 送... 日... 抄... 多...

不... 持... 力... 云... 后... 原... 志... 寺... 人... 邪... 俗... 寺... 官... 夫...

宗... 光... 朝... 臣... 未... 考... 不... 抄... 多...

顯... 濟... 顯... 顯... 臣... 不... 抄... 多...

時... 後... 日...

清... 宣... 而... 未... 考... 不... 抄... 多...

經... 業... 未... 持... 力...

芝... 朝... 抄... 多...

尊... 賴... 持... 力...

親業

長冠

梅

折節

市房

日

下

在宗朝

明祀

字

長冠

仲宣

折節

劉

日

長

折節

仲

折節

範

折節

仲

折節

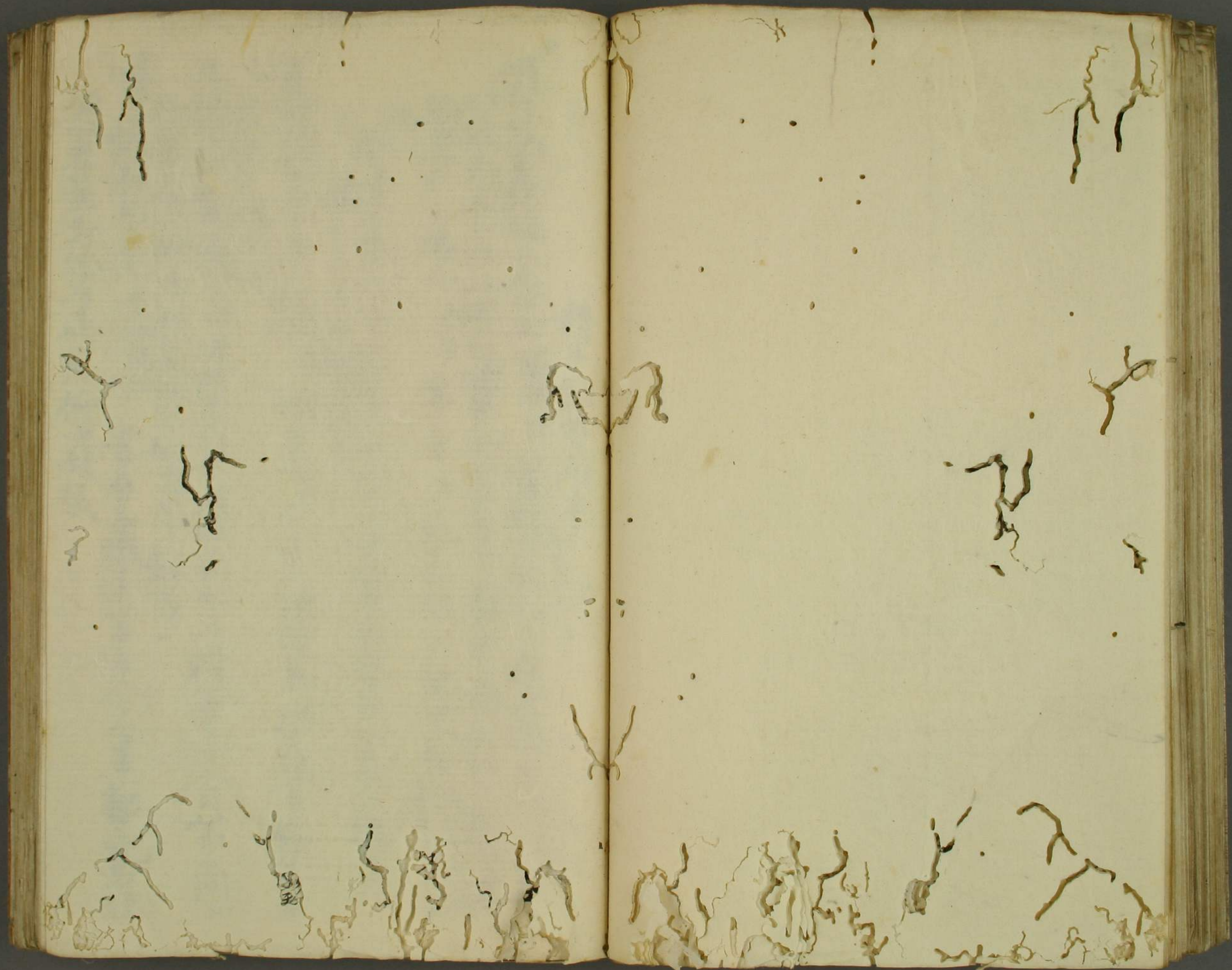
長

折節

在

折節





侍臣叙功間事

初日云

明月記嘉祿二五廿五

宣經

宣經常叙把力在渡御事始之在

木板及又不仰少領教次并仰之及在申事由一時於常叙而言

諸道形後丸中書

第百三

及中於昨今

不常叙

彌非云於女教

及多日前手初說云初從元年年中中山帝不出若若其基家朝日入

他多不常叙他木板及

吉統記文永四五廿

是勝講

次也若次若若若次僧昇

及中於常叙者

出居在

者仰度

是勝講

次中於若若若出若座起在經實子入自第二間下

月記曰五廿

是勝講

次中於若若若出若座起在經實子入自第二間下

厚仰座下仰仰願教路如列常叙

明月記永元二七廿

是勝講

宣經子撤是是退入之合常起二常叙

公心末並云然及手仰及仰願教

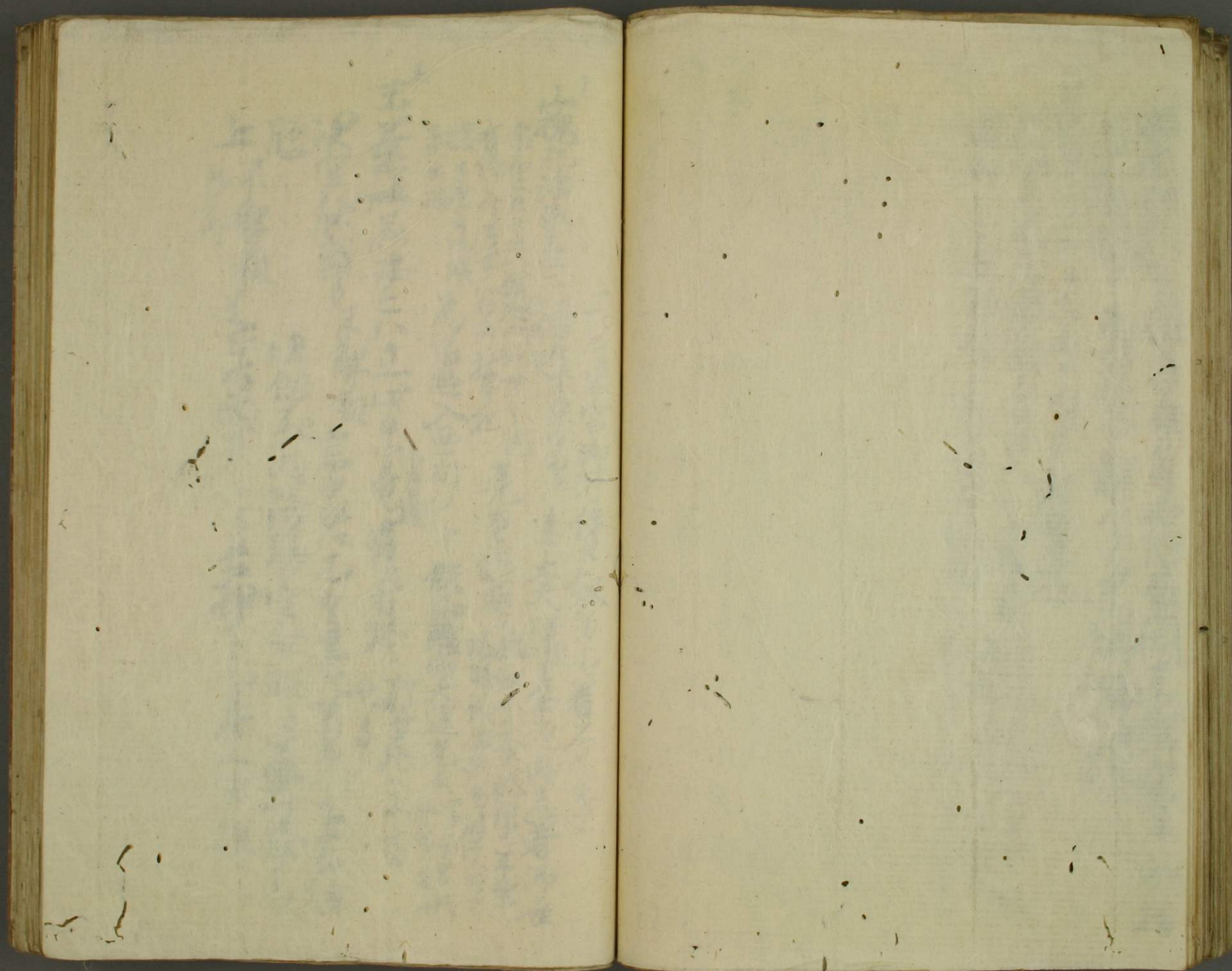
方中好叔實朝台來自西借至欄車誤突片朕括
分解網了乃括分解了乃網

玉乘每元二二十六此皆內裏能時至也

後字閣白音係是字身大木扣板友

老仰之通親雖上福依右近為

春通不為分不字句
通親不為分不字句



山槐記治承三三二大寺院系東宮社三

三右東宮御所侍者叙為小者不為手

奉和至身抱保延山外母手抱

亮屯御朝日 奉抱儲君者湯盛

有傳府法法等小經所社守抱

陪膳入西間中 供御贖物大進光去

王若弟^本為母之八廿日中有若孫抄其卷不有

次室能朝不解叙 宗少以而夕者世多木下安結

上不解叙 之右南弟二之長押下少若居上心戶供

如不

Handwritten text in vertical columns, likely bleed-through from the reverse side. The characters are faint and difficult to decipher, but appear to be in a traditional Chinese script.

Handwritten text in vertical columns, likely bleed-through from the reverse side. The characters are faint and difficult to decipher, but appear to be in a traditional Chinese script.

院女院未定不待其制而

王^平只第^七之^三之^三院^之院^之相^之樸^之人^之云^之寺^之以^之信^之祀^之祖^之誼^之送^之
之^之後^之狀^之云^之

右^之近^之中^之得^之定^之儀^之朝^之日^之禮^之以^之不^之

下^之多^之心^之身^之死^之日^之死^之矣^之以^之右^之中^之得^之定^之儀^之朝^之日^之禮^之以^之不^之

中^之門^之經^之子^之在^之彼^之處^之後^之取^之南^之

右^之南^之在^之中^之門^之經^之子^之在^之彼^之處^之後^之取^之南^之

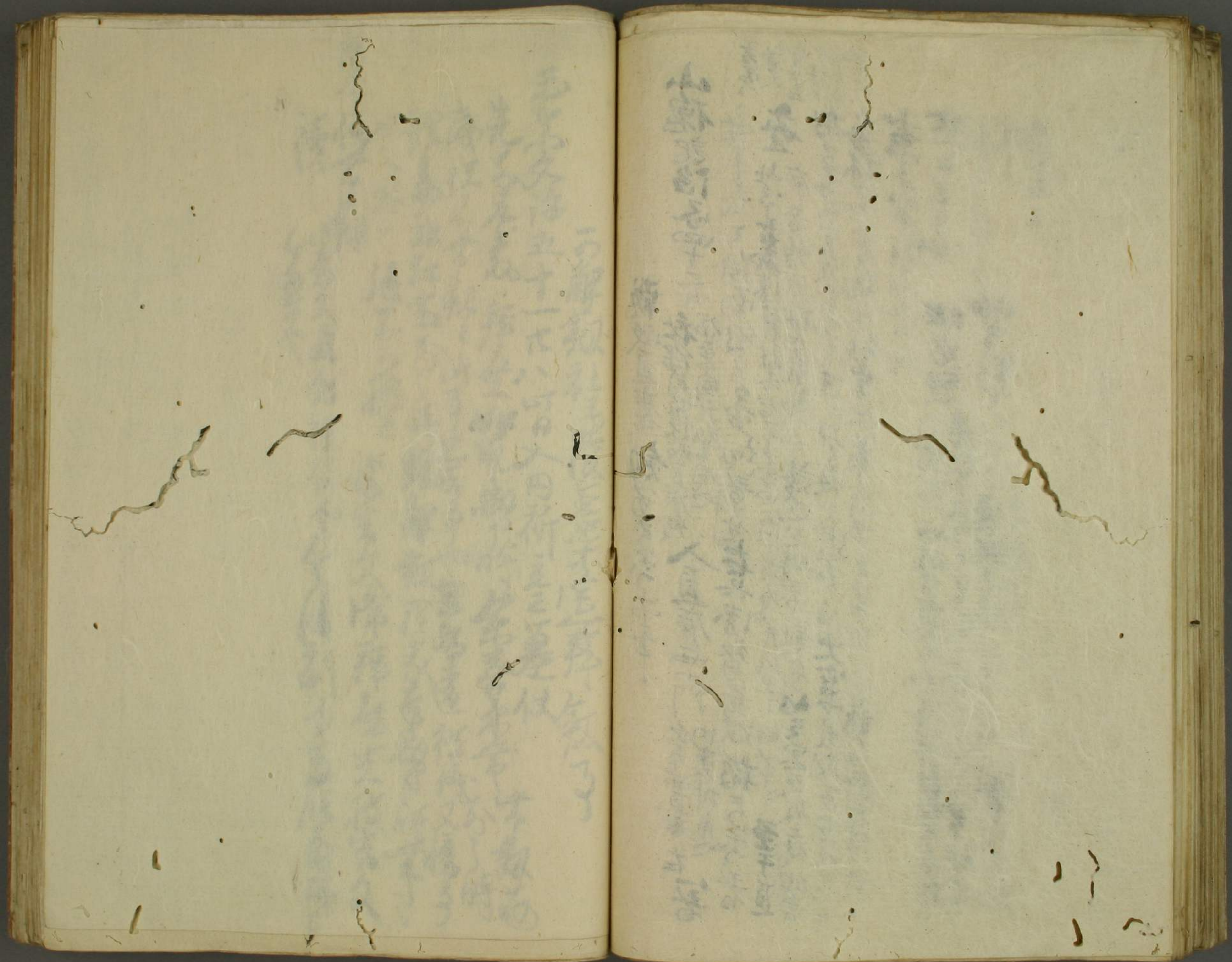
右^之南^之在^之中^之門^之經^之子^之在^之彼^之處^之後^之取^之南^之

右^之南^之在^之中^之門^之經^之子^之在^之彼^之處^之後^之取^之南^之

右^之南^之在^之中^之門^之經^之子^之在^之彼^之處^之後^之取^之南^之

右^之南^之在^之中^之門^之經^之子^之在^之彼^之處^之後^之取^之南^之

右^之南^之在^之中^之門^之經^之子^之在^之彼^之處^之後^之取^之南^之



の解叙社義階蓋示迄解叙了

玉乃文治五十一七八日入内祈之是仗

先子名を以て解叙如元朝の時 古叙の

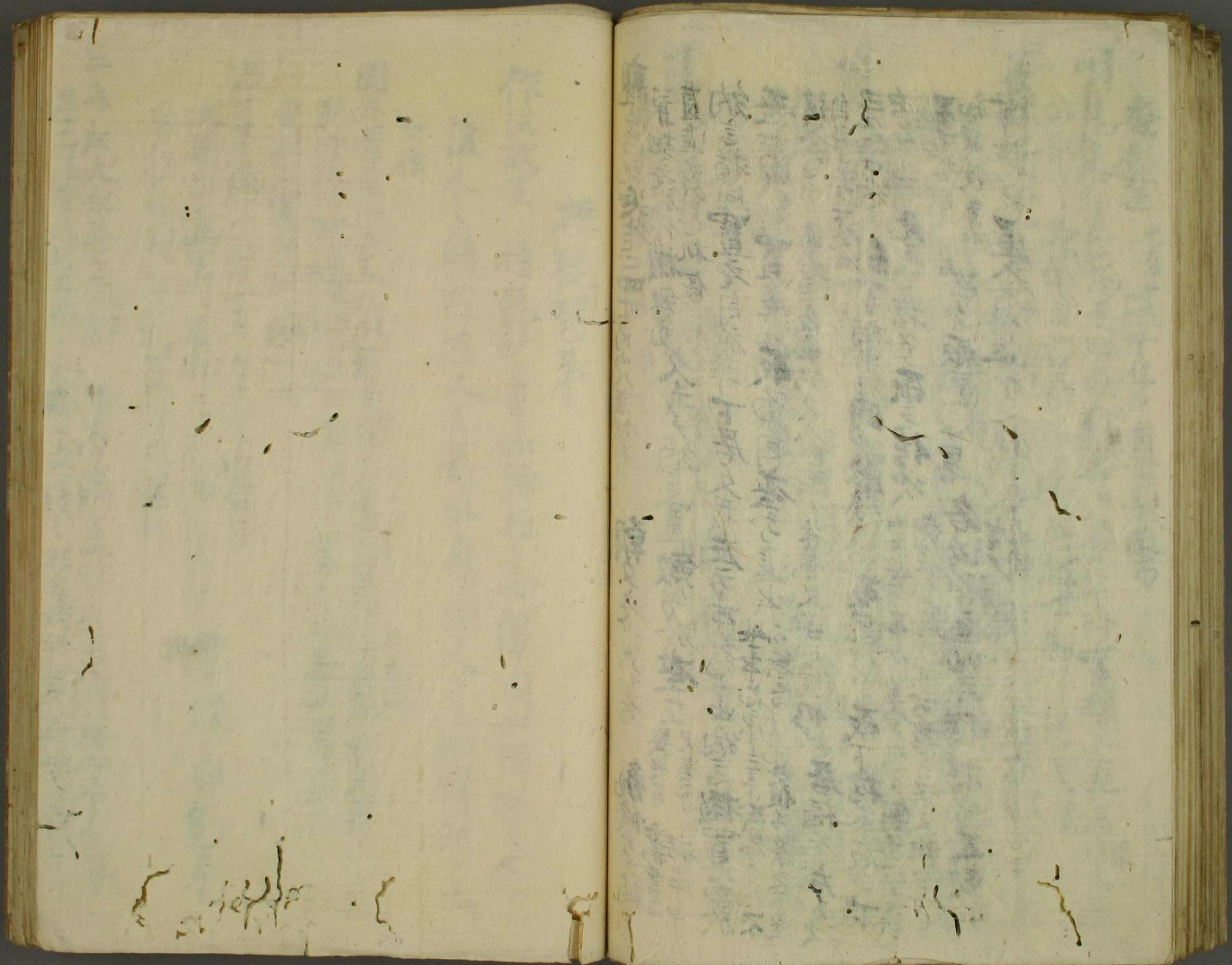
身祝の事を知りて已去りて 且為遠征候又信了

理多非社室あり時 解叙於家事候事

以て思之 法不の擲也 信書文降拜候事 故去久

仙事候 信書又為致禮信や 今頃別事有候事

信了し 今頃別事有候事



1

[Faint, illegible handwritten text, likely bleed-through from the reverse side of the page]

持琵琶奉

作法故矣 持琵琶古事如彈持之也 箏同如彈持之也 可
後人之時於其人之前取直向人之如彈後之也

口傳

國大曆貞和二十九年九爪雅集

撰 亦大田名多汝汝之 於河前長揮下

取沛地正

撰 持是常器 袖制以右手

長揮兼進至河垂上

更取直置予所以

以 為

王世榮弟久二十一五

以用白通寄 台揮下及河和色 持我傳之時免年

弟及在河此色置於

二名記大承五七七

數 篇亭中納言四弦 柱末柄居而不足已著

在已後奉也被赤白之 外極 求得之柱要堵也 故以竹期登云

也所優人能得令意也其也心續叙付也御毛也

者也 園天丁康永三園二十二仙周和奇也今并也

宗光初也其也此巴經書子合而妻戸付間也起存象迹取

宗君也其也此巴知人よあつすに人引時あやよ

てをひを若多えもそはを存子を橋面上をくそ
あつてたの力をあらん又まをいほりてひ
然れ海老尾のるを万子ぬ移る万後

執筆事

宗君也其也又筆をい相免いあけけりたひを竹の何

一今之也をわくへ向つたれ万付き出す

7-1A

Y

Y

Y

Y

Y

[Faint, illegible handwriting]

[Faint, illegible handwriting]

Y

Y

Y

Y

Y

Y

一

Faint handwritten text, possibly bleed-through from the reverse side.

持心同奉

新官旬决

决方府州估番委

嘉祿元二載後番委左方右方及以下簡決方可
要上高周司到每初估大面之尤可也

或記云左方右方教長取在右近左事の同按不周司又估按
州左右兵庫同按不周司此同二周司經一團司後事
團司第直後改取拒而團司初列一神文
以右按方也

Faint handwritten text, possibly bleed-through from the reverse side.

[Faint handwritten text, likely bleed-through from the reverse side of the page]

持心同事

新官句决

决方府州估委委

嘉祿元二載後 委委左右弟是教仰若初方以下簡決弟可
受上高團司到每 初估太而之尤可者速例

或記云左方教長而右右近左事の同授弟二團司又估若
門左右兵衛同授弟團司此同二團司經一團司後弟速例
團司弟速例後改而團司初列一詳又
以右持方也也也

若久後弟又時授同本官授後經一團司下實地以
文字向書方產了執委以後同多持唯決同下實地以
同者奉同外至三初後委持授授弟二團司三信第一
團司又如右者三枚授弟二團司了拒弟團司了標本
西向持方
團司也

取衣物事

作法故實 量衣物事以左右手橫持之

管別記明 九十九廿一

取衣物事 持 買道佛之衣 三衣是

長秋記 去兩元 四八 誦 下官 反 布 施 橫 反 跪 机 南 時 膝

行 高 度 遠 置 樂 毒 右 袖 也 還 向 西 指 亦 自 且 膝 記

指神筆事

中勢内侍記 爾ハ此の強き事 右の所なきまはる 坂下の柳のせよ
此の志事此の元この入る 此の多るおまひのひま 此の事(い)なる事
こちの志事此の元この柳のせよ 此の多るおまひのひま 此の事(い)なる事

取物持樣

陽宅記仁治三十一
淨櫻行先平次弟司長官
取物持樣事

頸總不離木以右手取頂緒

雲珠以左手

各持不具手振之人馬副持

筋如持鞆同筋勿左肩以總代杖以左右手持之外方

取物持樣

取祿事

作法故實 持祿樣之事 唐衣裳袴木以上三種

号女房装束束常儀是也此事有說唯如着

一の持^ル_ル 袴^ハ 左右^ニ 分^テ 其上^ニ 唐衣如着其^事

唐衣同^レ前可^レ令^レ取^ル如^ク之^也 口傳^ル可^レ記

後愚昧記貞治六三十七持^ル唐衣^事 今^云川^上物^也首^明後^日持^ル表

今^云為^一座^公卿^者可^レ給^ル祿^於舞^人其^持樣^不當^也此^事束

自^當持^ル也^持之^也衣^頭我^方向^天可^レ持^ル又^可于^向下^持也

云^云云^云向^我方^持之^也存^之也^者

三^中口^傳 預^祿儀

一の持^ル者^有近^代必^多入^面者^服也

百和齋抄

明德三三十九

一、至禱子度王房... 室好皮多... 自亦方... 禱上... 打... 之

取祿亦時... 跪間事

明日祀... 三五

取布施... 進寧... 前大箱... 跪通... 取... 通光師

玉葉... 三五... 八

次... 起... 跪... 進... 直... 進... 入... 世... 第... 一... 傳... 置... 山... 高... 壁... 方

明月... 三五... 七

於... 停... 息... 跪... 播... 多... 取... 入... 南... 西... 山... 弟... 下... 宜... 通... 以... 停... 子... 東... 播... 多... 取

玉葉... 三五... 六

次... 治... 自... 上... 禱... 起... 登... 不... 同... 起... 在... 於... 公... 心... 在... 社... 而... 行... 集... 亦... 行... 短... 長... 拜

末... 三五... 二... 五

於... 名... 停... 息... 跪... 播... 多... 取... 入... 南... 西... 山... 弟... 下... 宜... 通... 以... 停... 子... 東... 播... 多... 取

与机之间入自北第... 跪... 次右... 取禄... 相... 知...
长秋記元永二五十八... 家勝講... 次右... 跪上... 指... 取禄...
明月記... 五廿九... 家勝講... 之間... 依不... 相... 知...

注... 廿七日... 仰... 取... 朝... 右... 妻... 下... 右...
廿七日... 仰... 取... 朝... 右... 妻... 下... 右...
取... 朝... 右... 妻... 下... 右...

... 家勝講... 次右... 跪上... 指... 取禄... 相... 知...
... 家勝講... 次右... 跪上... 指... 取禄... 相... 知...
... 家勝講... 次右... 跪上... 指... 取禄... 相... 知...

取者施字下字

玉葉集卷四十六

入夜系其院師方依修百也

予了經家朝日定難事及若身仰祿第施年以
不傷網從智法下第施出觀已下不取之依為紙墨

歛

世三百此八多化也考律考也

孝經林道

改余起在竹在度在造不祿也

宜家以云先有後為祿也早者折飯者何

更折飯及自後祿也祿也者不控余

宜自予為不有正面向四者何

而者施同字也

教解年多大字者以下

三月三日一書者者請開自平

依字為先公大周校傳善

仙經也

爰開白云下有布施万起者余云

二四德身歎

如後者言不亦必知也言長之入及如施云云自亦

而之者余起

此言自起元有以在下以五德為福也

得證秘決案

及社名也

一日一者直長

事初事隔身向廣白方于此日八禪往

初也

一以布施閱白早下取之

官本去世院

五后制官代也案按當度在

取之自等云

以於中心一扁取之

取被物奉

作法故矣 被物奉衣頸方向我方背上也載

右手以左手拘之持物當胸提物當腰於被

物等者右兩樣之可為中間也

二云記六取六五元

三言佛法也

吊起座

常中前下北線於南方取被物

進入堂中間

跪身伸之亦一及度膝為授之

抱之持之

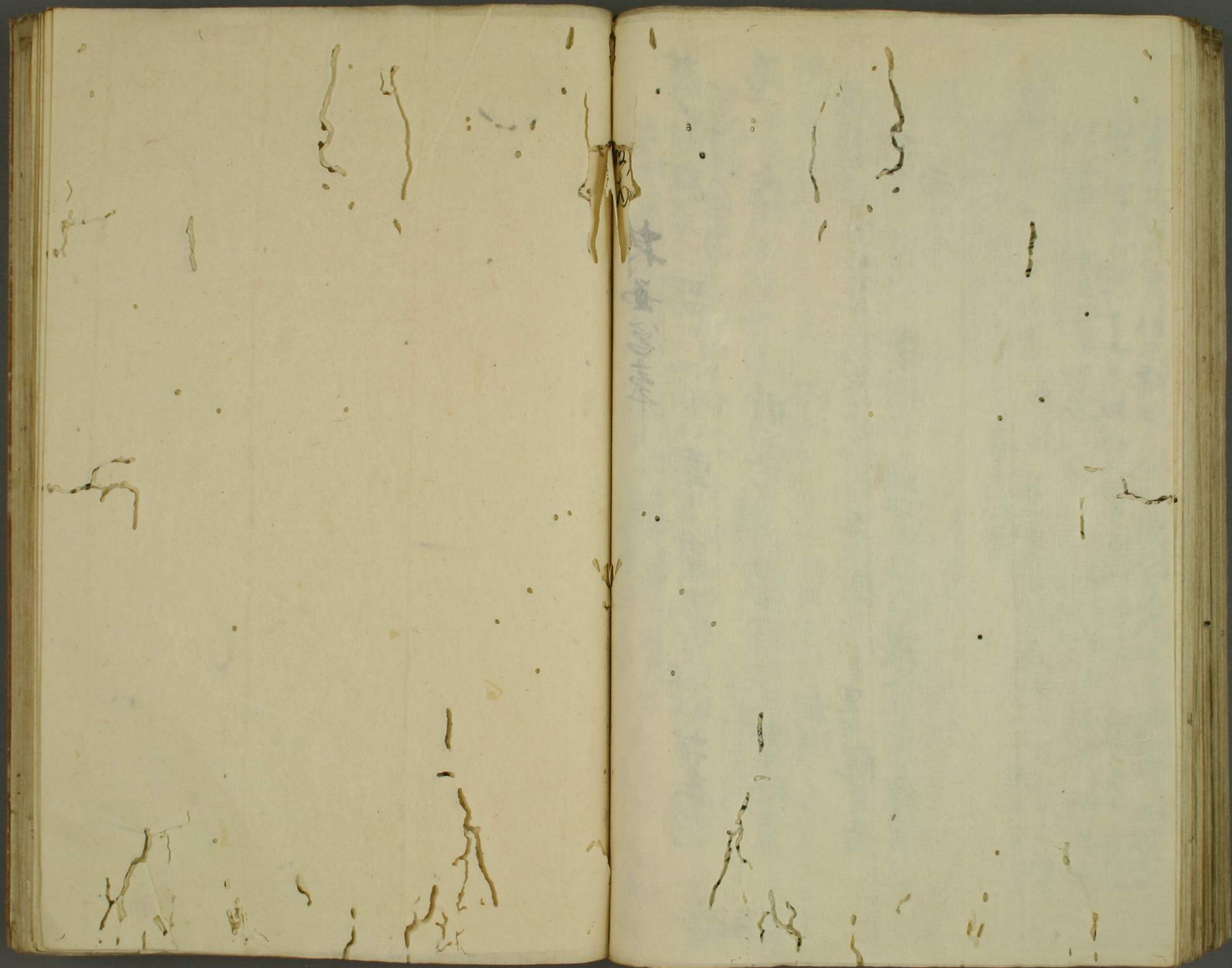
左而授于後授也

正通入千夜皆以

二取此說可開白如無所取之

其曆明徒元集甲

二條仰嗣



以下
3丁
白紙

持卯杖事

此杖第一上卯日歛却杖事
延亮七年記云左右無漸佐以下中畧
佐等或著
潮暖丸以杖末取右手右取左手

取櫃高坏等

國大舊康永三三
院宗
次宗
手相扶之置之土高坏買橫南石之
教櫃
取左手如例
買平不示

取文杖事

作法致實取文杖事

授人之時左手取移于地

指笏刷

及今

衣袖以左手而文下一尺餘下取以右手其下

取以右手當瞬程也文首左瞬程也授人之時左手

取移于地立于授之

旧說亦同之

公事尚各 其元二八十二向戶部禮門 魏肥 高橋 昭 貞 泰 所

持

被云後世更言誤成數其中吉書揖受中書持書於杖

三條有二說左手取杖右手取書于下大且下拂之其財也

更入右瞬持之又說公文上取于拂之本方于左向于カニ拂

新注并官抄書杖所拂之文當左月此目程左手仰奉天持杖右手

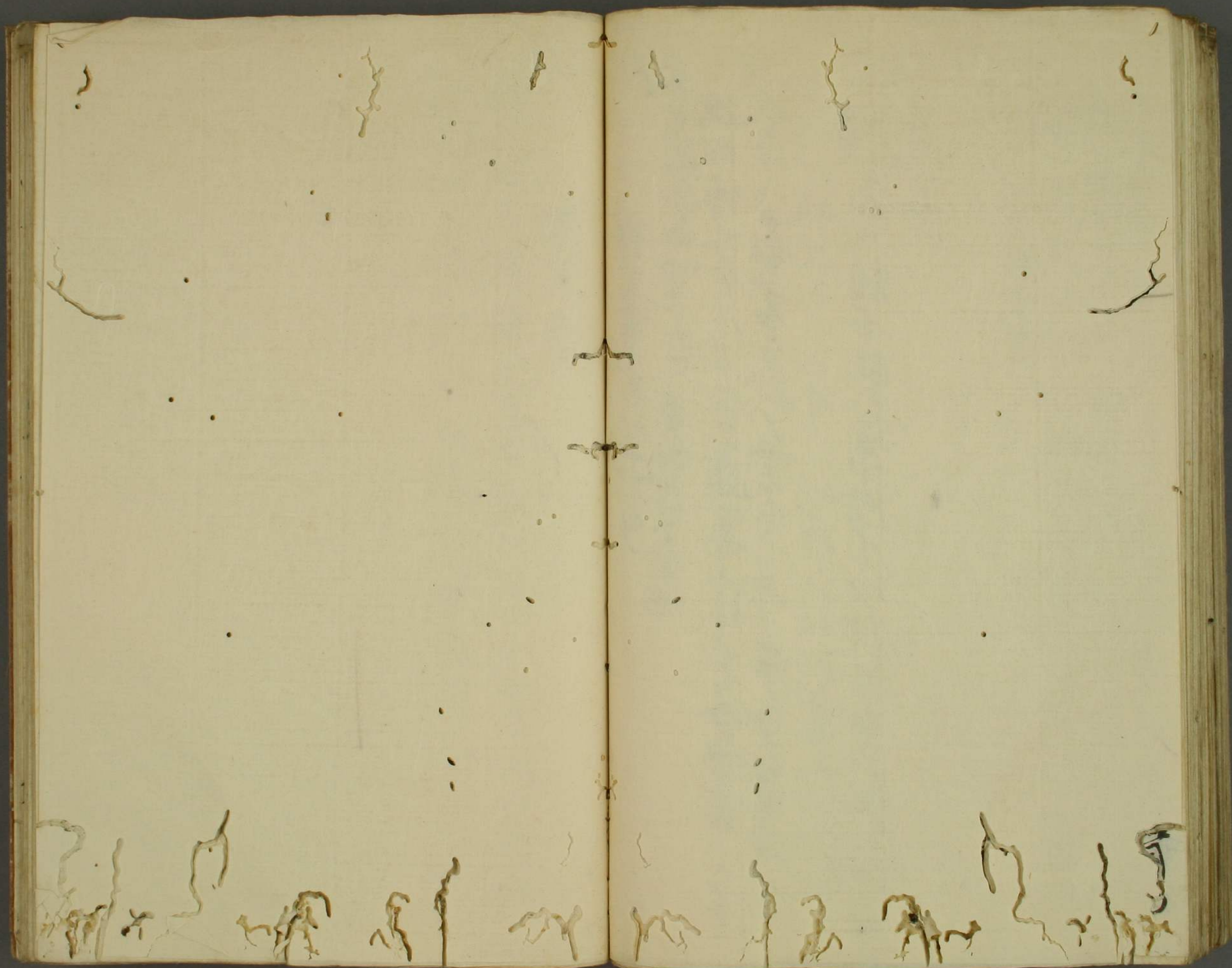
下者者斤錄錄結先存下... 德成... 然... 德... 國... 在... 故... 力... 在... 下... 是... 子... 一... 祝... 心... 然... 為... 用... 白... 有... 叙... 方... 有... 千... 禮... 自... 宗... 以... 後... 可... 存... 此... 後... 須...

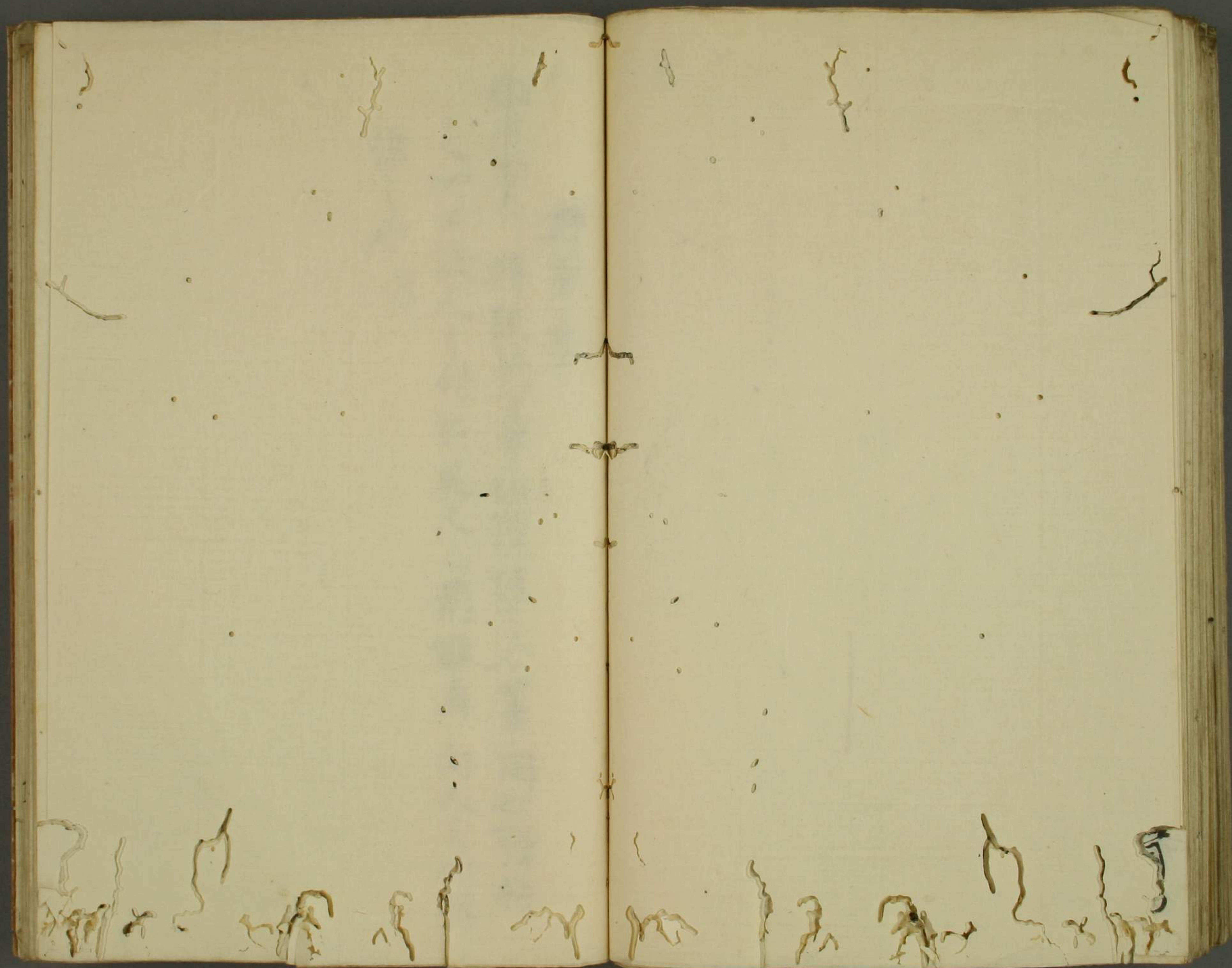
持文書書杖亦了

持... 五... 正... 七... 卷... 氣... 從... 宜... 條...

次由侍書屏... 通... 寄... 持... 亦... 了... 以... 左... 右... 之... 書... 上... 以... 左... 大... 指... 押... 書... 上... 自... 奏... 時... 在... 通... 經... 本... 函... 和... 亦... 防... 下... 以... 杖... 經... 為... 凡... 有... 之... 而... 為... 歸... 屏...

Handwritten text in a cursive script, likely a historical document or manuscript. The text is written in a dark ink on aged, yellowed paper. The script is dense and difficult to decipher, but appears to be a continuous narrative or record. The text is written in a cursive script, likely a historical document or manuscript. The text is written in a dark ink on aged, yellowed paper. The script is dense and difficult to decipher, but appears to be a continuous narrative or record. The text is written in a cursive script, likely a historical document or manuscript. The text is written in a dark ink on aged, yellowed paper. The script is dense and difficult to decipher, but appears to be a continuous narrative or record.





持筆事

作法故矣 持琵琶事如彈持之 箏同如彈持
之也 可汲人之付於其人之前取直向人之如彈
汲之也 屬

執威儀物表

北山拾遺雜賦上朝拜下內藏元屬各入大統丞鏡各入各率執威儀

柳公藏部八人列立
內統在東大統在西
納錦袋懸頸相映

[Faint bleed-through text from the reverse side of the page]

持節

山槐記永曆元九八入南宣部次天皇宣部恭來古是部種進昇有
東軒南借東宿有入自東戶經屏及南名進取外宣部捧捧
目上於軒借切下傳授後取三取之南桂中央北面捧目之上
立次是郊以子取內宣部復本位

執事

長秋記大治五十七辰 次洞外任委後再申出被仰可持為由大外記

退去取宮由委其箱捧目上如二位外記於五位可有差別

舊我記永廿九二十八 刑且教信次不擇離列進之日所奉捧已老外記

未去取兩直宮指去不又幼為指各取宮文 持例柄上持之兩宮皆為

大外記良集記元文三三十七今日天分元服後君事上如素也

未殊於老君者仗在 此有諸以委君仗在 女男於外記

中而仰執持者宮經小老名執置去常不長去其外記中而業

并置置退去 加署中署 次多福加署

至官至以加署奉及 台外記其業并系跪參後序

指而給宮視 視在下退去

本

取捧物松

左經記長元云云廿院以講

油及并 經持內山托物立

決多河身經信持先高宮沛捧物銀枇杷以袋

次範水朝官持地吐捧物立定蓋付牡丹板

御 海上人持各捧物次第立存不字數

[Faint bleed-through text from the reverse side of the page]





持和琴事

延喜圖書式

凡行幸從駕所研樂具注和琴二面

凡二面

中署官人二人率番士人令仕下五人擔之各著

解布衫布袴布帶

奉畢返取奉家隨損請換

其應所和琴者官

人以袖執琴尾而聲轉於書司進之給侍官者執

琴首直趨就座後授之

持御叙事

國大曆延慶四三十六初年穀奉朝衣

公敏返來諫去中畧 主上出涕清涼

額間此寫獻涕草鞋及朝官借涕裕公敏朝官取畫涕在涕叙涕左方

先躬自南殿以張東第一戶入內三相率涕屏風內自西方此間公敏

小右記永觀二十廿二號真衣 出涕仁壽殿九座大床子立 下官借以叙在

定後置涕叙於涕座左第少各依百位中畧 出馬列了金五

下官祿進進三奉階南次中畧 上心退下下官解叙中畧

玉海文信三十三子五片場始次主上澄涕射堂中畧 出涕自額間於長押上

教朝官中畧 前朝官中畧 更入自法存間取畫涕中畧 置以叙

前朝官中畧 前朝官中畧 前朝官中畧 前朝官中畧

[Faint bleed-through text from the reverse side of the page]

RRM,

[Faint, illegible handwritten text, possibly bleed-through from the reverse side]

七

[Faint, illegible handwritten text, possibly bleed-through from the reverse side]

典義

明月記建文癸丑九月去十日中執轡開張奉示
一介了度以讓信日之故奉

執轡至奉

中署
劄爾使奉

公鍾取爾至下官取劄
先於中門也
奉于初也身
奉于進家取之云
後
取之土石相論取以奉之



持神產事

中右記寬治年十月十七日新蒙委志以下起在進口新蒙委

忌日核緩洗子方制人解先上取以奉中奉之次中奉并解

坂槐事如東而奉之次并西而納氣指與而受還氣指本在人書書也

三指小

日記永久二十天新蒙委不以下起在此地新蒙委解叙新蒙委持事

若中忌日核緩進小核緩務核緩委核緩庭核緩之外核緩洗子核緩持事核緩不核緩執核緩持核緩事

系進於核緩不核緩改核緩壇核緩若核緩用核緩戶核緩下核緩跪核緩進核緩之核緩持核緩事核緩志核緩事

長輝記大志二十七新蒙委志以下起在此地新蒙委解叙新蒙委持事

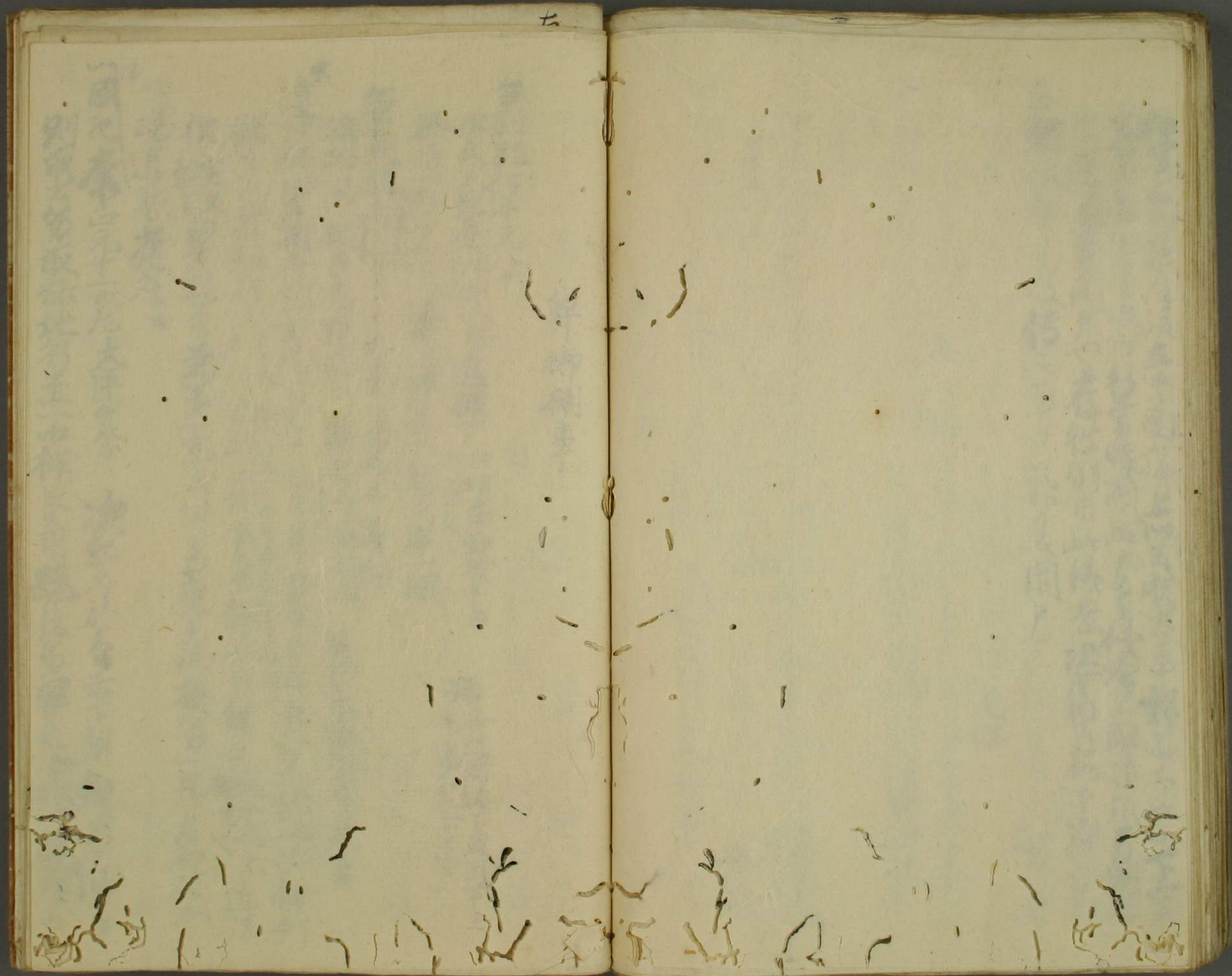
次日核緩結核緩中核緩、核緩解核緩劍核緩引核緩中核緩和核緩化核緩由核緩庭核緩於核緩懷核緩外核緩洗子核緩上核緩指核緩事核緩取

并核緩掃核緩宮核緩乃核緩善核緩履核緩道核緩言核緩為核緩跪核緩授核緩神核緩官核緩下核緩壇核緩車核緩而核緩之核緩下核緩官核緩若核緩并

解核緩并核緩板核緩下核緩官核緩言核緩不核緩昇核緩壇核緩階核緩上核緩脫核緩當核緩昇核緩臺核緩上核緩并核緩如核緩此核緩跪核緩下核緩授

神官取符經上後立千南極上以云取當幸辭不分此下官
善云為近傳改和行多時用此戶多後壇上解胡錄弓劍啓
下服皆昇開戶也存從例用此後若改符納公揚中安人
供以受二教傳之事了和安開戶

[Faint bleed-through text from the reverse side of the page]



之舊上按力一揖退者在次迴神馬次私奉幣古幣拍拍如如道
次起在於傍市劍者直會微

馬時記仁安二十廿甲申會高志也 洗手先是解劍進寄棚

下而伴棚不御先例以中為中門中央西東共三之市向并云出棚三條
如行于云四月祭此所之相為一條雖種先例借字全三條了如為於
社司執事也云社司執事云先此以東為上是此社司也
以西棚等須立改之始有、卷三之間定方進、後似欲解本工
奏棚西第一生例以云為上社司示云然者之立改以策為其所立也
有供物次第、故之儀者煩與并相被解東一日棚跪指為解
之入中門內立東一西社司跪指為尔居留揖退去者居在
次、棚氏人二人解之
吉記元曆元十五三 吉田奈 先洗手進寄至第一棚下跪指為解
良并解乾家輔朝官等解後入中門之、稱誓躡立一市及

前按多一拜、須有初請事等次著者在奉幣古幣末幣末幣

吉記元曆元十五三 吉田奈 先洗手進寄至第一棚下跪指為解

下上心多解之 志先之也指而第の志所為上心不
解之短依各短也、志先之也社司示云然者之立改以策為其所立也
不入各短結結 社司示云然者之立改以策為其所立也
退入 志先之也



解札事

左經記實仁二正七

天自是成破

外記

通錫宮退虫不表人

入本宮

是置方為札中始有解

五月華門外次大納言二人

右大將

中納言二人

右大將

和二人二位左

物六人解之中納言

前大納言中納言

出自日華門

斜度庭中昇自南階入自額而向額間之

如西之從下福

退出如大

儀

[Faint, illegible handwritten text in Chinese characters, likely bleed-through from the reverse side of the pages.]



卒

玉忠作安之云

引者物引將波授受等

此男引出馬是

清司身五人能清有引之因解人之反松明

并引二三編引引其中心本中心内者駢和和也

曰記承安之正之日也

以引出馬

方年之丈史二人反松明也初又安史了人清有

一人為標也之廻之後平也中門下官并駢和

初了又本内破等也

本

系引物間故

手乘彩每三三八番直衣上福冠向冥白真世八

講結也——此向福馬二於證新是珍信正

指申門外給之不行去南是馬一足福余今後因系

依其世際所行也

取受

取



奉石刀等

迎陽記卷之四

補注國系

局內記漢而並入本製之石

本製者述一假期

坊石刀

奉石

長守往字洋

家連坊石

果

奉石

此間自懷中石奉石

或從懷中卷一石友

已往史秘報令石者

破之

自字中

中

懷中款刀者石劉名

如故石合石名述

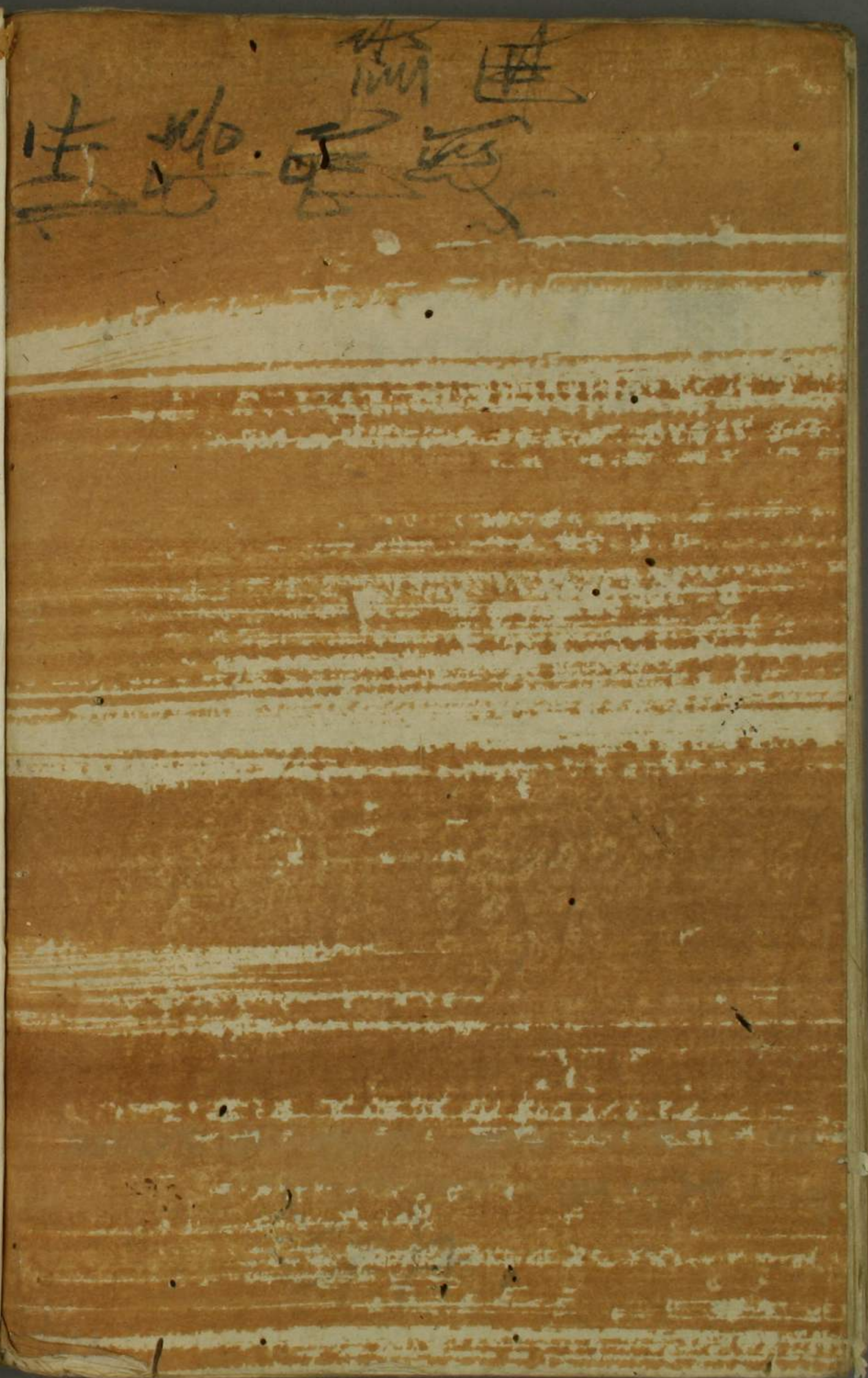
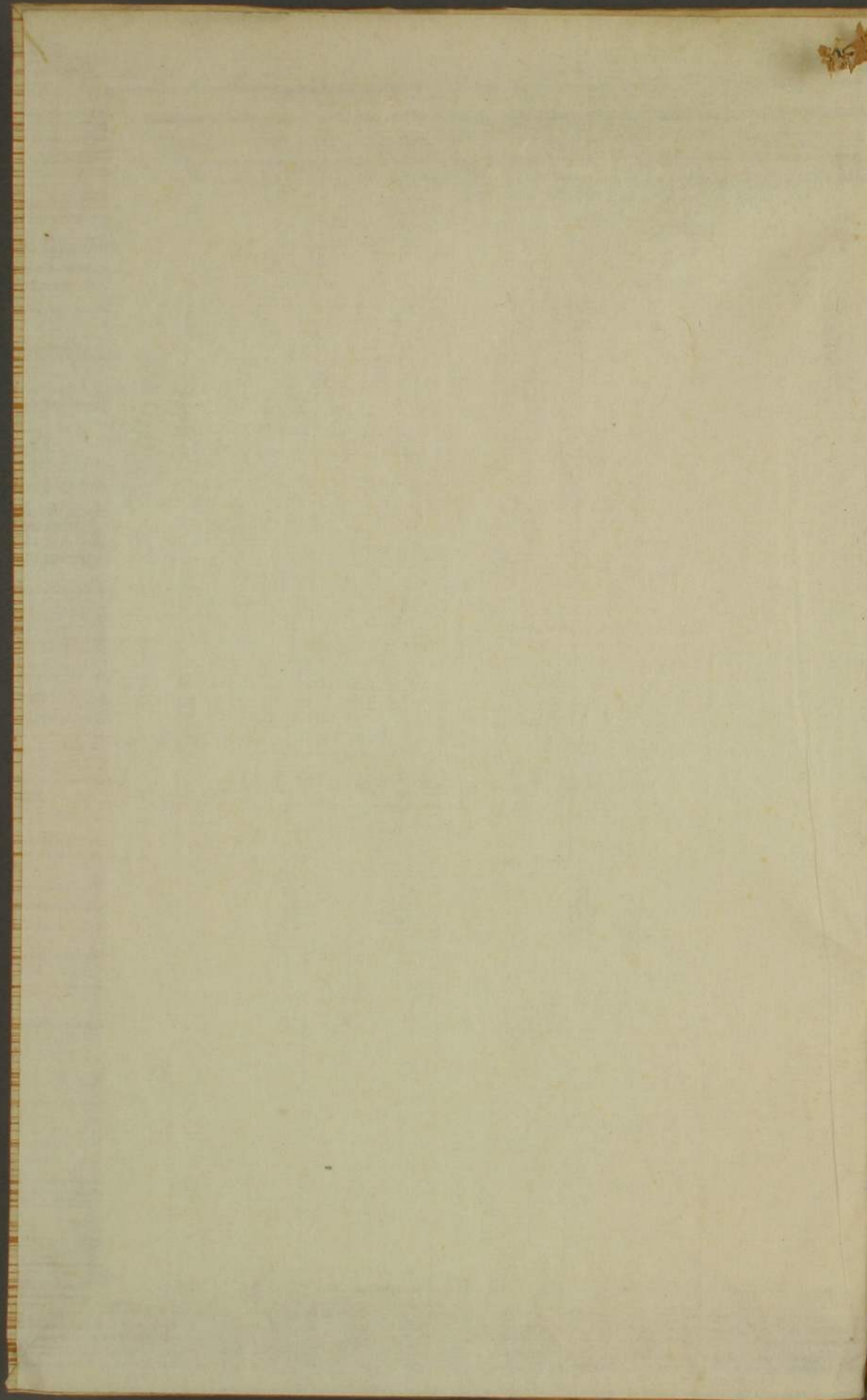
如故石合石名述

福壽丸等時表

實記以安六七六之々三傳三位申の實直拜也也直拜
 弟今去河津浦方一初著之口元る万々此是終身
 仁由甘房より氣之仍系入甘房去納言有増物命入袋
 次夜退去子柳湯之君去時情申より持留社去申
 給給給給亦疑已後社去各折付

楊胡翁後子千後世身不為難不得
任宜其如所此為芝蔴之物是向也
長壽系華重厚直福厚直以石本亦有人
下毛路武治奉書房中給厚直以胡翁
置於勝其西難方後退下衣者便已下地事以石
掛福以民物執事人地持得為
乃近當下五陽武宗子厚直因享文厚直中官近
乃故者其子依却夫先子九胡錄下毛路亦依
師武厚直福厚直以石亦近當中官忠友福厚直以石亦

甘肅
[Faded text and markings on the left page]



法華經
卷之四

