

竹屋雜抄
九

73
3292
9



御
抄
捌



二

第 7 條 8
3292
9



捌

引去物字釋問及身 祿字持操事

被物祿字釋是 授受問事

祿引去物字釋問事

遙釋事 遙釋方與及面相背時係

釋事 釋時膝前後事

乘瓦能祿問事

舞樂之給祿採為祥事并勅書祥定

借膳時礼事

堂上出御經前庭礼事

送道踏舌事

宿侶送及褥中傍人踏舌事

過堂位已下礼事

避馳道事

去上、白、皂、三后東宮持物時礼事

執柄中持物時礼事

奉勅詔中事

奉執柄中命問事

請益事

殿上請益事

竊

勸座事

左隱事

床子座礼事





被物引出物三下拜間支付祿以下持棒子

西宮託修時被物於本殿有御遊之時給祿者無拜於御前

台馬時取綱一拜中給馬筆有拜假膝安給祿之時在跪拜

于堂上湯前祿下自天子給祿在跪一拜去於庭前再

舞踏於平座給御衣者捧持於庭前拜舞更不着履

宣元平十三奉朱權院同日奉尚侍游子宮被物於天皇在外皆記

天皇三正三天皇奉仁在寺庭中右大后上御座正

天皇三正三天皇奉仁在寺庭中右大后上御座正

天皇三正三天皇奉仁在寺庭中右大后上御座正

天皇三正三天皇奉仁在寺庭中右大后上御座正

天皇三正三天皇奉仁在寺庭中右大后上御座正

天皇三正三天皇奉仁在寺庭中右大后上御座正

天皇三正三天皇奉仁在寺庭中右大后上御座正

天皇三正三天皇奉仁在寺庭中右大后上御座正

天皇三正三天皇奉仁在寺庭中右大后上御座正

天皇三正三天皇奉仁在寺庭中右大后上御座正

天皇三正三天皇奉仁在寺庭中右大后上御座正

天皇三正三天皇奉仁在寺庭中右大后上御座正

天皇三正三天皇奉仁在寺庭中右大后上御座正

天皇三正三天皇奉仁在寺庭中右大后上御座正

天皇三正三天皇奉仁在寺庭中右大后上御座正

天皇三正三天皇奉仁在寺庭中右大后上御座正

天皇三正三天皇奉仁在寺庭中右大后上御座正

天皇三正三天皇奉仁在寺庭中右大后上御座正

天皇三正三天皇奉仁在寺庭中右大后上御座正

天皇三正三天皇奉仁在寺庭中右大后上御座正

天皇三正三天皇奉仁在寺庭中右大后上御座正

天皇三正三天皇奉仁在寺庭中右大后上御座正

天皇三正三天皇奉仁在寺庭中右大后上御座正

天皇三正三天皇奉仁在寺庭中右大后上御座正

天皇三正三天皇奉仁在寺庭中右大后上御座正

天皇三正三天皇奉仁在寺庭中右大后上御座正

天皇三正三天皇奉仁在寺庭中右大后上御座正

天皇三正三天皇奉仁在寺庭中右大后上御座正

天皇三正三天皇奉仁在寺庭中右大后上御座正

天皇三正三天皇奉仁在寺庭中右大后上御座正

天皇三正三天皇奉仁在寺庭中右大后上御座正

天皇三正三天皇奉仁在寺庭中右大后上御座正

天皇三正三天皇奉仁在寺庭中右大后上御座正

天皇三正三天皇奉仁在寺庭中右大后上御座正

天皇三正三天皇奉仁在寺庭中右大后上御座正

天皇三正三天皇奉仁在寺庭中右大后上御座正

天皇三正三天皇奉仁在寺庭中右大后上御座正

天皇三正三天皇奉仁在寺庭中右大后上御座正

天皇三正三天皇奉仁在寺庭中右大后上御座正

天皇三正三天皇奉仁在寺庭中右大后上御座正

天皇三正三天皇奉仁在寺庭中右大后上御座正

被物引出物三下拜間支付祿以下持棒子

西宮記修時被物於本殿有御遊之時給祿者無拜 於御前

給馬之時取網一拜 駒之時給馬之時給馬之時給馬之時 假膝突給祿之時在跪拜

立退至平堂上御前祿下自天子給祿在跪拜去於庭前再

拜懸領舞蹈 材上天皇被仰下座取祿在居小拜懸領下殿

舞踏之 於平座給御衣者捧持於庭前拜舞 更不著履

宣覽平八三奉朱雀院同日七年尚侍游子宮被物於天皇 在外晉記

天皇三三天皇奉仁在平遊宴之間右大臣上御盃合上起座拜舞

右大臣脫衣賜合上合上拜舞退去有御令暫侍上皇脫被物令

武部御親王給右大臣大臣相中拜舞 大臣以

天皇十七天皇帝依法皇御賀奉朱雀院宣宴間法皇令仲平

朝臣脫被物奉合上拜舞 法皇宣

天皇十七天皇帝奉大井雅明親王年七歲舞間曲節不誤合上

脫半臂給親王親王拜舞

天皇十八九年東宮侍臣帝刀上日第一源中正帝刀藤利平

同光
天
皇
御
衣
賜
合
上
合
上
拜
舞
退
去
有
御
令
暫
侍
上
皇
脫
被
物
令
武
部
御
親
王
給
右
大
臣
大
臣
相
中
拜
舞
大
臣
以

11

年結納中正是利正

奉旨九十二素性法師於市前書却屏風令在將定方結洞獻

尋即結祿始是結連山馬一足一非也

同十三僧綱偈陳道南將傳宣旨施祿

延長八十二僧正壇余後僧明門外合奏西塔羊分被雷直由中

將律衛仍物給白大褂一重

王卿以下脫衣有給道衛舍人上沉涵之中乘輿所為之但於天

子之則已無例相撲時大將中將

野府記長和二十八年奉沛叙於中宮頭中將朝官石方為勅使依有祿

返事仍有發受沛使非道衛府可無便叙給祿之後可有拜否否奏

至平勅使可在徽覽上給祿奉道例存謂近例皇后宮產奉返子

之間置祿使例之時使給祿無拜耳

永昌記長治正五欲入梨屋之間有勅台近將起座誘引身自

東階經筵多十數自是廷部前於沛前奉御息給沛衣并相吻下奉

進之奉職沛衣給之肩沛衣於沛前黃子先三拜更畫奉曲

即下東階於前庭又波漢入梁屋之內大戶起座下東階於

入進江納言給祿之時有階下至及無者自中門向而合及前階下而於庭前

拜兼左右左右定是失之階身在後

共託記仁平三閏十二月廿七中納言將拜時次令向右府亭中院一取母納言奉

拜之間左右庭上無各拜納言再拜時有引出物馬納言下庭水綱

末又再拜時今納言元服之夜右府為尊者加冠故無再拜

又賜馬綱多拜終

同記仁安三三北左右未刻勅使右道權中將實守朝官奉上一書次定隆朝

旨中使之奉上升冊命畢由大夫取白大褂領給勅使纏以降自對

南階再拜退去次免人平信後相見沛物奉上一書青台龍數下每

啟事由其餘先勅使未撤次權大夫取女裝一張給信度於

前勅使所奉賜退去再拜由維或女已母也

中右記實治五十九廿廿八廿八廿八廿八廿八廿八廿八廿八廿八廿八

右引馬多筆對代南皆法既經馬後取右繩一拜後授中納言中將
了授共仍上人朝拜了引也給前驅中將
長秋記大治三年十一月廿五日
以取盛冠朝臣奏了中納言以右束給辰
也形下拜下官云雨溫時多為云平都

大嘗會後第七納言 并納言外郎更各懸祿降之在中 捧持 南信備

并納言外郎 非冬後大齊列 功事捧退去 并納言

大嘗會後第七納言 次中并納言外郎更士肩祿降階別之并納言外郎各捧退入

明月記建久七廿四日 使入仙臺門代舞長杉君在破殿 長兼取勅祿共年中仍多

北結云右迴退入使祿ヲ肩引多天取力左迴退下者皆頗嘉南
更地向舞端

山槐記仁安三三廿三法勝寺千信の疑冠 院有之幸 左者使條

右引馬多筆對代南皆法既經馬後取右繩一拜後授中納言中將
了授共仍上人朝拜了引也給前驅中將
長秋記大治三年十一月廿五日
以取盛冠朝臣奏了中納言以右束給辰
也形下拜下官云雨溫時多為云平都

洞院記仁安三年二月廿九日 記者不詳 長秋記大治三年二月廿九日

次祿次引馬一足左右將下南階 反馬銅拜馬頗以

沛艾馬過身不付口右奇怪不知在實使又主人不被識仰狀尊者

拜之奇亭之下南階之法之礼也按政夫政者何の礼也但君支例之其也

山槐記永曆元正廿五日 花若苑人犬進長方被綿被方也

男勝記久治五十七 俊若 按并納言祿授下程銀也 自之為 次并納言

上官也傳云

并納言以祿一願短以控去絲也唐房帝位又如此

山穩仁安三北之次備後守雅隆朝批申法通經仗系由千枚

內苑及教盛朝不持奏上四座度者仗次雅經朝取祿一願給

之取右平左取退後不持勿又

玉海仁安三北之法勝寺次中中家朝各上經台在於

平侍在下退下右口在末禮即宣隆朝授祿實宗取不持勿

永昌記大治元二十二中中中能朝各上拜自散機而

法勝寺次伏右近才中中中能朝各上拜自散機而

取祿給中中中能朝各上拜自散機而

益多上教拜朝中中中能朝各上拜自散機而

書取祿給之頭益於東北丁拜是又兩傳肝心吐教

中右記寬治五三六內大書於多而條水閣枝展曲水詩也中界

春自已署人引署饗饌大官中中中能朝各上拜自散機而

言朝書下下中中中能朝各上拜自散機而

小右記長和二五八相權授去奏儀樂持符中間給王以祿親王大官中能朝各上拜自散機而

二足多平觸被是云給祿拜間一持祿乎否此祿取副勿為便又是

手為便揮勿懷中又為便下後之後暫願於人拜奉有便乎右

大臣已下云不可持手暫給人自進拜拜三豆者仍舞曲了後

下次願祿和人列在左仗以為舞小上西而祿錢返去或戶中勢以兵

戶左右官皆從令中願祿不加拜儀列以何

建永元年記月十二日有各駝系是為大備宣房為以駝引駝仗系

入傳奏料也不事以信仰祿彼一方仗系入中去曉天際中中能朝各上拜自散機而

於另二為退去傳士賜凡給一匹也

吉續記文永十八十六駒之率 里内 千後刷得馬各五 向內方此五

准 傳事 掌事

按上以各物為押取軍六五事七中此與

康富記文永三十八十六駒之率 里内 次又引馬馬占起在經并納其

迴馬之後有員右方 指笏取馬繩在二拜更起度于繩於

馬部按笏經本路

蔭戎記文永九十六針去日次引馬馬次占目次起在寄

由馬右方博半笏引之則推網取笏為本在次占起在進寄

寄此馬右方如指笏博半之 跪下指笏 見其神 口惜也

太愚所致也後引小勤仁安之記 所跪至所無之就 勿見

放網按笏之意首略之時卡三揮笏取網一而之放網取笏退也

同記月世二十六駒引 次又引馬馬占大納言起在揮進經

馬後於右方 東跪揮笏更立取馬網一拜立揚指網更跪按

笏笏納言已下大略以上占國中主

吉續記文永七十六駒之率 里内 上占下次第取馬網一而才并捧起

在經本路高上占笏實膝指上指笏取馬網一拜如實實

左經記寬仁三十五 者占場始作如常 余者仰奉仁所率

中宮若史中料以死以信信定良進馬占取笏物按事

月記元七十八月場始五座了上占尺的付筒了

玉海卷第二海 良通善男

仗世祐自中門北十戶世門南西徽有

妻 擬善男 中善

次及中門南西徽有

妻 擬善男 進出佛西屋 向中門北十戶世門南西徽有

妻 擬善男 進出佛西屋 向中門北十戶世門南西徽有

妻 擬善男 進出佛西屋 向中門北十戶世門南西徽有

三長親建久七十九 仗世祐自中門北十戶世門南西徽有

仗世祐自中門北十戶世門南西徽有

仗世祐自中門北十戶世門南西徽有

仗世祐自中門北十戶世門南西徽有

仗世祐自中門北十戶世門南西徽有

仗世祐自中門北十戶世門南西徽有

仗世祐自中門北十戶世門南西徽有

仗世祐自中門北十戶世門南西徽有

仗世祐自中門北十戶世門南西徽有

仗世祐自中門北十戶世門南西徽有

仗世祐自中門北十戶世門南西徽有

仗世祐自中門北十戶世門南西徽有

仗世祐自中門北十戶世門南西徽有

仗世祐自中門北十戶世門南西徽有

仗世祐自中門北十戶世門南西徽有

仗世祐自中門北十戶世門南西徽有

仗世祐自中門北十戶世門南西徽有

仗世祐自中門北十戶世門南西徽有

仗世祐自中門北十戶世門南西徽有

仗世祐自中門北十戶世門南西徽有

仗世祐自中門北十戶世門南西徽有

仗世祐自中門北十戶世門南西徽有

仗世祐自中門北十戶世門南西徽有

仗世祐自中門北十戶世門南西徽有

仗世祐自中門北十戶世門南西徽有

仗世祐自中門北十戶世門南西徽有

仗世祐自中門北十戶世門南西徽有

仗世祐自中門北十戶世門南西徽有

仗世祐自中門北十戶世門南西徽有

仗世祐自中門北十戶世門南西徽有

仗世祐自中門北十戶世門南西徽有

仗世祐自中門北十戶世門南西徽有

仗世祐自中門北十戶世門南西徽有

略若

社物福以下拜 授受

小方記實九五廿之白去右堂以講結殿 又自公家賜存者於

諸僧教仗苑少於濟度房 逢有禱授始 日內表 調布五 上奉元

中宮 諸君以誦經仗等賜祿不拜云

薩戒記應承世廿七院八講結願 在善仗右近才第為之期

次宣光如反白大禱一願暨仗右袖上仗揮人

起北經奉路還得下中門南內南切妻

出在中於所押乃云舞踏出自由中門

施諸以中門南內南切妻取之大臣拜左第五信

始官益善力信之大納云云心拜多人及上信多人仗之聖清仰

取者施之採而取者施經以心存者入止而跪傍奉者仰

於西體周存者施者區之土履云云置者施之直厚元末

後跋 百子 綱精 常多 一拜 石名 宗祇 受友

七部記 年有百 由是 其 皇 后 拜 聖 池 行 去 馬 中 書 內 存 揮 記 產 津 自 如 妻 進 去 而 下 及 綱 拜 退 去

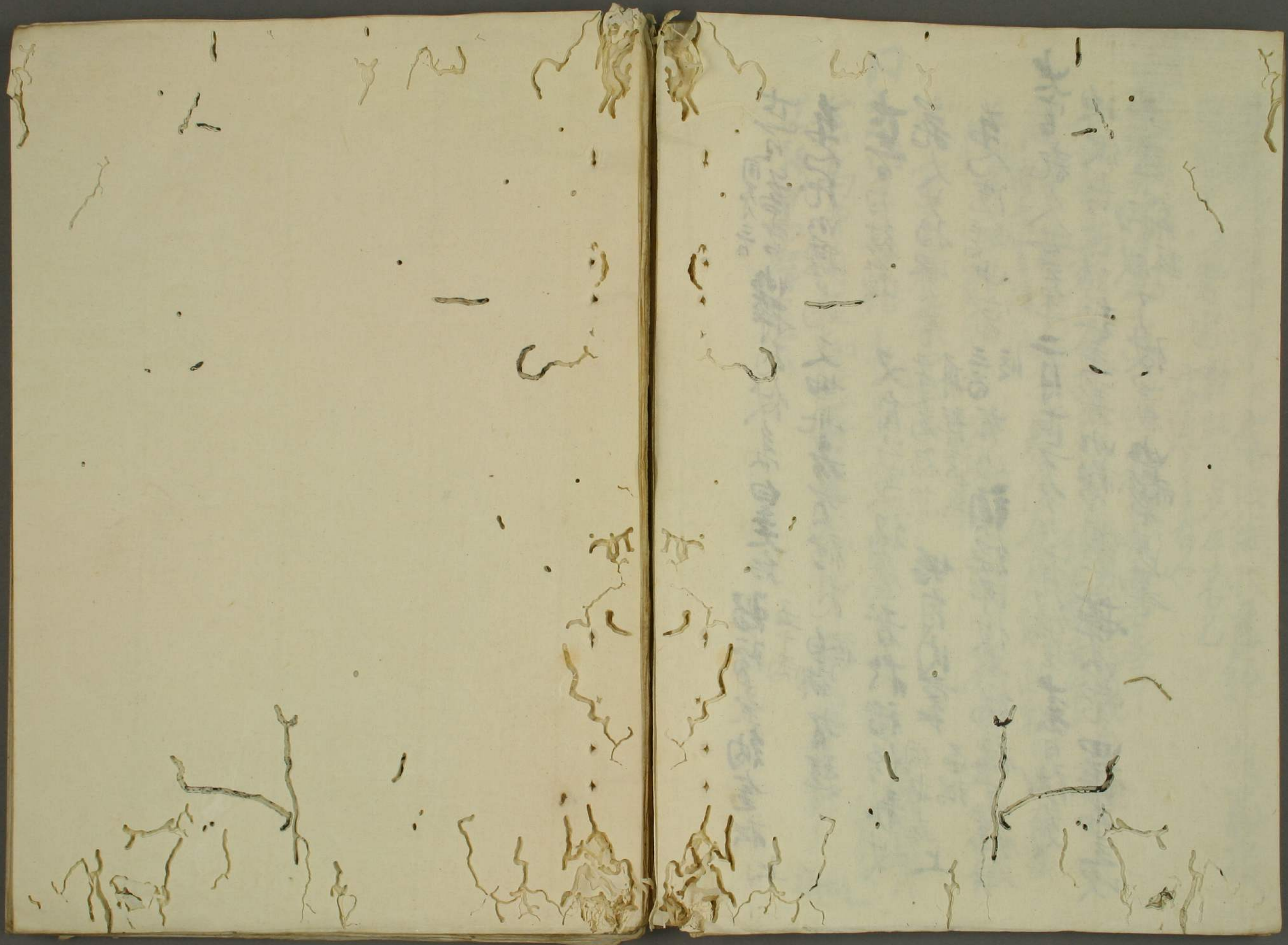
禳引書以下拜門子退品

玉只女治三十一五 禳引書以下拜門子退品

今夜事社以爲拜 禳引書以下拜門子退品

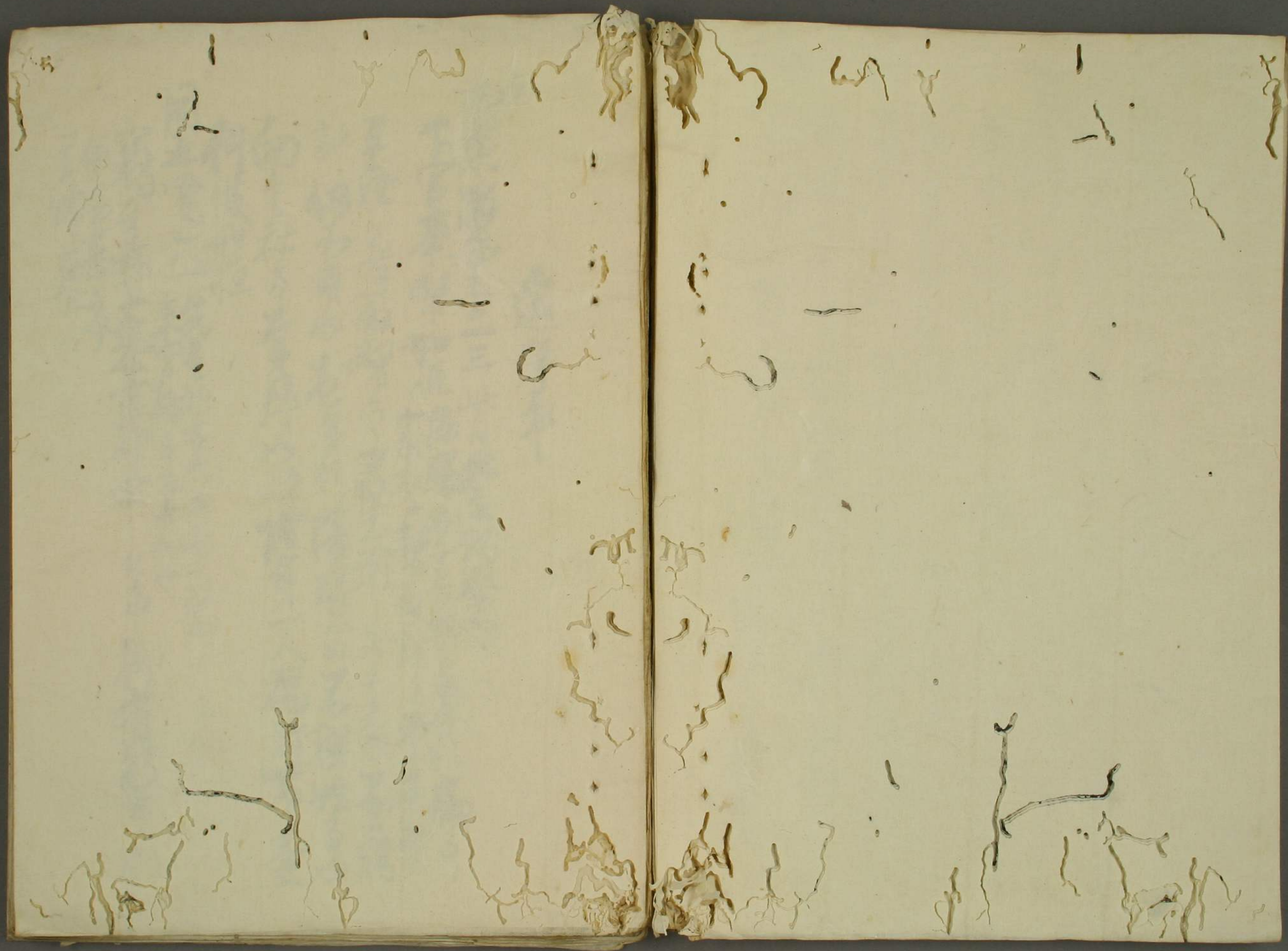
子細同去年宗室 禳引書以下拜門子退品

同記 文信 五十二 禳引書以下拜門子退品



[Faint, illegible markings and bleed-through on the left page]

[Faint, illegible handwritten text in a cursive script on the right page]



送拜事

玉葉... 三三... 六月... 奉也

下官奉... 如恒... 陽... 奉也

... 者... 反... 奉也

... 仍... 用... 奉也

向... 社... 奉也

... 何... 奉也

... 同... 奉也

... 奉也

... 奉也

神戶作自 余振子之西轉 向南為候 再拜
西乃有社於 乃之忘記 光返給 以自悟 年石出 夫
給之川心 光區不同 長身之 抄本 為 余瓦之
不致多 何文 向地方 社乃 為候 再拜 返給
返給 以 給 出 文 作 初 未 始 同 矣

國史記宣治三年百五 皇太后燒失 以相國 給 弟 同
八月有每日 拜火 止 以後 子 余 無 以 何 此 皇 若 內 侍 所 常 拜 是
西 札 家 念 禱 堂 之 故 之 維 公 亦 於 一 向 湯 藥 寺 余 札 奉 之 依 拜 奉
一 拜 太 神 宮 此 亦 拜 了 退 去

國史記宣治三年百五

西河折妄

猪翹考博著
駁全奇疑證

又跪坐
又跪坐

而總不下也。以字直漸之似矣。是將拜而未拜者也。何以謂之拜且與上說大矛盾。頓首亞於頓首。有敬之至也。復言申包胥太子丹以有粟求。故頓首以致敬也。西河云倉名主難安之禮亦不通。事情也。葵豈獨折曰漢仍秦法。秦非且上書。

昧死言王莽慕古法去昧死曰純曰首支武目而
不改朝曰純曰首頓首非朝也曰純曰首再拜頓
首猶再拜只是敬服之意李陵與蘇武書
曰頓首若蘇武若李陵書云再拜亦可以證之矣
西河云秦法法名廷臣敵敵純曰頓首行今舉世無
頓首者。是所謂馮驩臆言禮也。士昏曰禮婦人
婦執笄者。栗道拜。奠于席。曰男坐。撫之。與女拜
婦還。又拜。鄭注云。還。又拜者。還於先拜處。拜婦人
與丈夫。為禮。則使拜。而賈疏云。士冠禮。冠者。見母。母於
子。猶來拜。不徒婦人。而已。使與來同。婦人。坐拜。夫
子。又若拜。婦人。又拜。是。使。男子。之。拜。也。故。臣。家。謂。之。使。拜。
林。燭。書。曰。者。此。禮。也。西。河。云。使。拜。見。士。昏。禮。見。婦。人。當。于。

西河折妄

猪角考博著
駁金奇經證

宜有海... 書... 一... 一... 一...

又既坐... 海... 一... 一...

上... 一... 一...

而總不下也以字面觀之似矣是將拜而未拜者也
何以謂之拜且與上說大矛盾頓首亞然首有
在敬之至也穆言毗申包胥太子丹以有重求
故頓首以致敬也西河云舍名皇難安之禮而不
通事情也葵邑獨折曰漢仍秦法秦平且上書

時死言王莽慕古法去時死曰純首首支武目而
不改朝曰純首首頓首非朝曰純首首再拜頓
首猶再拜只是敬服之意李陵與蘇武書
曰頓首若蘇武若李陵書云再拜亦可以證之矣
西河云秦法也急廷臣敵敵純首頓首行今舉世無
解者者是所謂馮臆言禮也書曰禮者見母於
婦執笄束髮不進拜奠于席曰男坐撫之與女拜
婦還又拜鄭注云還又拜者還於先拜處拜婦人
與丈夫為禮則使拜而歸云士冠禮冠者見母於
子猶使拜不徒婦於節節而已使與夾同婦人坐拜夫
子若拜婦人又拜是使男子之拜也故臣家謂之使拜
此禮士昏禮也西河云使拜見士昏禮見節節信等平

西河折妄

卷一 豬劍考博著 駁全奇註

空首者不至手肅拜手不至地西河云拜必以首至
手而統下于地不相矛盾肅朱子以肅拜為跪
則立拜之誤固已知之矣家禮云婦人之拜者從
時俗為言之耳西河云振動手震體動首將下
而總不下也以字面觀之似矣是將拜而未拜者也
何以謂之拜且與上說大矛盾頓首亞於首有
亦敬之至也穆言融申包胥太子丹以有重求
故頓首以致敬也西河云舍名皇難安之禮而不
通事情也葵豈獨折曰漢仍秦法者平且上書

昧死言王莽慕古法去昧死曰純曰首之去其目而
不改朝曰純曰首頓首非朝曰純曰首再拜頓
首猶再拜只是敬服之意李陵與蘇武書
曰頓首致慰武若李陵書云再拜亦可以證之矣
西河云李陵書云名廷臣敵敵純曰頓首行今舉世無
非是者是所謂馮憐臆言禮也士昏曰禮見母於
婦執笄束髮更進拜奠于席曰男坐撫之與之拜
婦還又拜鄭注云還又拜者還於先拜處拜婦人
與丈夫為別使拜曰跪云士冠禮冠者見母於
子猶未拜不徒婦人而已使與夾同婦人使拜夫
子若拜婦人又拜是使男子之拜也故臣家謂之使拜
非謂士昏者此禮也西河云使拜見士昏禮見母於

見地甚欬因力饋時已拜執矣及還又拜使者又也
何千流禮之疎也家礼云男子再拜則婦人三拜
此時俗婦人三拜亦交男拜故又曰交拜狀謂古之使
拜也且世周禮復拜更無降涕而云采芣氏以復長
拜者使拜山室不評平所說去山三拜拜而後執方賴
恐言執而後拜是者有由故而每再拜也而何云事有故
而再拜者何也生以執言執充一拜耶檀弓云公之
市車執言執為一拜執言執非拜也執言執為一拜
拜執言之山拜山拜亦准一拜室有有再拜乎而何說九
拜依禮言江疏更各居其位疏之說固多純經
荀子曰平衛曰拜下衛曰執言有至矣曰執言執此說之
是執言者陳祥石為澄據之為說互有得失今擇其善
者補以諸儒之說向附官見如左

吳澄曰先跪兩膝著地次拱手到心乃俯身
首不至於心者首懸空但與腰平荀子所謂
平衛曰拜是也因官說之宜首尚書謂之拜手
與凡經傳單言拜字者皆謂此拜也此拜之正也
故得專拜之名博按吳說明白但以正拜為空
首者可疑也因官考拜也此拜之正者對空拜
而言之也拜執言首頓首空首振動四者皆自不
言拜蓋因古拜而加重修者也鄭氏云古拜拜而
後執言類謂齊衰不杖以下者言古者有此般之
凶拜因以其拜與故首近謂之古拜此說甚失
據執言云三年之喪以其喪拜執言類而拜周
官所稱凶拜也又云執言三年之喪以其吉拜謂如者多拜

古拜以首至平為重。名至地。法蓋首尊。象
天兆極哀。涕痛不為。為擗地之容。又常時。善
弁惠時。去冠節。以致至地。不惟於禮。有宜。有不宜。
亦其勢。有能。有不能。不得。推拜。而後。然。若。款。之。
不。後。拜。同。為。凶。拜。奇。拜。宜。長。拜。未。詳。姑。依。鄭。注。
儀。禮。相。曰。肅。拜。曰。膝。齊。跪。手。不。下。地。致。供。俛。
而。不。至。平。也。劉。世。節。曰。婦。人。以。肅。拜。為。上。意。者。
先。王。制。禮。去。以。婦。人。首。飾。盛。多。時。是。姓。娠。俯。伏。
地。上。為。難。故。止。左。其。肅。拜。半。梁。案。古。曰。國。書。
若。拜。編。衣。與。男。婦。若。拜。婦。亦。禮。以。子。為。拜。子。之。
養。食。以。養。推。之。皆。當。為。肅。拜。

禮記



年

玉葉文治四十七年庚午者德始象其社

重地者佐保則於南而木棠垣外下率

亦庭垂殿亦向北再拜

用再拜件在社上公服皆

拜了更者少向拜上

同記心治二二一 傳子左史官 禮也 禮拜社向 按政作法不審

是流例也乃各伴少拜事 先年以此志親喇

引左史官有社拜不後 父子果是非

同記庚午六四三今日已時方心平在拜

方拜本在早也 十三年二交迴

依者有暇師

子依者有暇師

案于上鋪小延借帖若本殿所去天宮如坐
上這拜大仙相以山莊法皇如此法皇著以元二
拜

史官記天慶元年九月七日是日信濃國助事也

次上皇身改頭皇朝日多入教政內令好右朝日
馬之悅再拜奉踏北西上

八日上野國助事 成三刻上吉并冠人改上人共乘

內裏令冠人右并并條朝日相職奉分吉喜申馬信

初若再拜奉踏北邊明及南庭北而西上拜奉

信正心世

玉葉承再拜三正心信正心世

拜如來藏子一人衣冠申次神出初一申例也信
範二拜直身系中院也方了

同日日年十五三刻當信事也

以宣者二人昇券其左右奉祀也

吉經心記永祿二十七年

奉官根本任屋日五

所廟

次再拜此北方

管官心記永享五正一室町後親族拜

自下為進奉踏花拜

者立了因時奉踏

往者洪洪內存可為多事階一也
龍乃為舞一之來勿臨也近口後每事
追後為美言

下

上

上

上

上

上

上

上

上

上

上

上

上

上

上

拜時膝前後

北山第一宴會

造酒正末投盃退還之間把笏小拜起

跪先左膝 即次第入自軒廊東二間

玉海仁安二廿八初攝政向中二耐拜時先突任方膝外左膝之

台記仁平二二廿六太宰 正客便拜拜 拜先左膝三拜時是為不居味

中局空然也西宮書

直前家說 直書入其內其教在之日派平人之名悟

內裏西礼南時候

東上北西拜

北上西面拜

已場民小朝拜請時取方三之

北上東面拜

神仙人拜

宣年幕收申拜也

不擇所物在上者膝先突地 在下者膝月起三由合會結

每端請三於戶場拜畢之通二 伏右迎左之有雜被或所光

悟委細其上有社命了

痛定養身 永仁六六 次至客位下再拜 主客共伏時先突左 膝起時先立右足

對別記久安六止四 天子御身等大臣者 如大相路立其暨一拜又

御前 俛角也 伏時先突膝起時先立右膝 臣等 大右揮拜

與正及殿后 中夏好殿 大相時 降所等

執自殿坤角拜 主殿西二拜又 大相揮 降所等

拜并別拜而 去隱 經去殿去殿後 立去 車面揮

与大臣俛角也 伏先右膝 了 大相 立殿後 二拜又 大相 余有

大相云—— 去右揮拜 大相 立殿後 二拜又 大相 余有

玉葉建久五正一 小朝拜 皆立了 余以下拜舞 須

先突右膝也 右依脚 年未只突左膝 是知是使及 以作法也 此收練以執

他在故案 拜

九條儀人 御前 御前 御前 御前 御前 御前 御前 御前 御前 御前

標中元 御前 御前 御前 御前 御前 御前 御前 御前 御前 御前

左之祝也 御前 御前 御前 御前 御前 御前 御前 御前 御前 御前

御前 御前 御前 御前 御前 御前 御前 御前 御前 御前

[Faint, illegible handwritten text in vertical columns]

[Faint, illegible handwritten text in vertical columns]

糸尻結福向子

古今著の集巻第十 馬腰

保延三年八月十日 仁徳寺の一日吉の草の肉

とくく七条の草の肉 一徳寺の草の肉 五虫の草の肉

此の草の肉 一徳寺の草の肉 一徳寺の草の肉

中興の時を返る 徳寺の草の肉 一徳寺の草の肉

保下を此の草の肉 徳寺の草の肉 一徳寺の草の肉

よりて引不ころを 徳寺の草の肉 一徳寺の草の肉

徳寺の草の肉 一徳寺の草の肉 一徳寺の草の肉

徳寺の草の肉 一徳寺の草の肉 一徳寺の草の肉

徳寺の草の肉 一徳寺の草の肉 一徳寺の草の肉

徳寺の草の肉 一徳寺の草の肉 一徳寺の草の肉

徳寺の草の肉 一徳寺の草の肉 一徳寺の草の肉

徳寺の草の肉 一徳寺の草の肉 一徳寺の草の肉

徳寺の草の肉 一徳寺の草の肉 一徳寺の草の肉

甘藷玉の織い糸をるは志あるは打つけられたる教
手福を報ふけて肩をかかけさうりし志すき
木の指にたるふあて獅子あ似るに
あしりあるはしり同方りはれはねぬ物
後多相のの海に懸るに他の在る去奉
存生下即教近つりはつりらに
の報を打つけらるるは
教近膳たり膳有通
教近はれをれらるに保
福を報ふるは
子あ似るは
あもは
ては
後白の海録名
百足

か下神教近多
中
ハセ



山

舞樂人給録様拜事 初賞あり

思ひの日記

南のせりはるる御のまのそとせま

胡飲酒の父ま大納言初とるまやくとらねる元形

舞の一曲

二代市記云延長四年十月十九日大井河ノ初幸雅明親

體

玉帝歳七さいの時常曲ヲ赴舞給三帖十帝王感ニタサセヲワレニ半

舞ヲ又キテカツケサセ給タリケハ親王方タニ方ケテ拜ニテ一曲ヲ給タリ

同科

保延二年三月廿三日島羽勝光明院供奉旦者指考負

南曲

蒙勅賞退テ舞臺ノ中半ハ歩登テウレハシク左右ノ手ニ持

取替

テ舞踏ニテ拜ニ樂入平

法勝寺

供奉記云暦元年十月十八日云々次左近將監多政助依有天氣

降自舞臺

口胡飲酒ヲ財受譜家世態起信人凡種目ノ舞誰不

感激手印言御前賜爵一級正助扶感渡仗也

尊勝寺供奉記康和元年七月廿一日次左散手

佐左吉奉勅台光季枝仰加叙之由光季舞踏退入

体障舞九 獅子 十丁氏等吹 豐原氏生吹大神氏吹各依事人 又曲三付之

蒙賞賜簪及三袍 尾係比呂サテ各取之サテ尻ヲ下シテ二拍ニテ

尻ヲ引テ還入也 昔ハ身ニ前五位ニ自余官職ヲ毛進テ社仰テ其

近來ハ蒙勅賞又ハ則チ左位進也 我身アテハ又ハ子孫一家世々ノ福

也 臣上教判批、所載大方云々

御存神降

志節云納糴利三有初賞舞人 躍賜 蹶テ南方向ニ指テ拜テ用也

同十下 古人云ク樂人社賞ニ時笛吹ハ笛ヲ毛テ出テ笛ヲ毛テ笛ヲ用テ奉

拜云々生心華榮同之

中興奉初宗糖以記仁治元年十月十三日 中興 申於市室 仁等大慶氏 有奉

神降 中興 拜取為以機也 皆無 中興 胡飲酒 舞 久初盡祝等

自大鼓右入自左矣也 結祿多眉三拜 祿 兩受 宗深中納之 上在機也 結祿社務出

手解機 插置手ヲ 并遠テ上突額也 祿 兩受 仍社撰仰 祝史出機也 手力

進庭中台返舞舞之故入取祿進物ニ每左右ノ物付 全 下官字景貞本館 景基

祿者由為之故也 插置手ヲ 并遠テ上突額也 祿 兩受 仍社撰仰 祝史出機也 手力

陵王 以札為奉出 舞舞之故入取祿進物ニ每左右ノ物付 全 下官字景貞本館 景基

時突之指 次百景景貞 賜祿手解 又同去但三拜 又拜時 笛ヲ

持之 祿未分自盡也 同第十 代公私美帝 神降

仁治元年十二月十二日 仁和寺 空王神降 舞 覺 荒 奉

舞 近道大杯 奉 覺 荒 奉 舞 覺 荒 奉

月委細記 中興 中興 中興 中興 中興

十三日 中興 止 又 又

中右記元永三三二依朝靴 青海皮初高 受方仰之左

近以監拍行高內右官奉勅起在放東透高右則 官行高社仰

始符之由出庭中及三拜下三拜也 胡飲商右也 年息方

萬人國效雖不知舞笑今日起官之休也 按屋掌心上下款

美內右官又官官欄下社仰給符由於庭中拜了舞入樂

至

三長記建久八廿二行奉國用代其蓋朝靴 山方左奉舞

供履 太平 進去未執袖等供以膳以舞人未轉跪代以膳供了

舞了只其間以右近吏好監則近社仰叙給一階之由於

恭庭三拜入

中右記天永元十十九今日初者行奉法皇以所 次太平御氣舞了

法王從年中社仰攝政可給一階者攝政便社仰內本右三起

在信西階橙以克末社仰勸賞由克末於恭庭中持鉾仁

拜頗舞入聖屋 左末本太夫社監之年余八旬三舞數代休後絕

玉海各信三十一 劫教初年 供以膳 之間舞人右 供了奉世間

中乃實教末仰云左奉人則近右舞人忠以原樂念依利

利等各可給一階者余仰右太官 先則近者了也天仁 局太官

起在社坤欄以陣官之則近舞人之則近出庭中兩月後

入聖屋了 不舞入後一節而不舞 止為時秋於堂了同仰

三長記正治元十七天官行奉正上白至言 大手舞三舞了之間依

攝政殿以命左太官 以起左跪 用等以子奉舞 給以名人名

左乃監拍光老 公衣進 社仰叙符之由文等 角有以又世間

之且入以母為正 抄中 又右近若徒舞了 左太官仍也

祓鏡 聖角以安人 左左 仍也 仍也 仍也 仍也 仍也 仍也 仍也 仍也

之由 好方本五信 好方於近仗陣南及角西退入理左初至

右納蘇利舞曲樂天一奉了左奉官物又起在塔塔人急由
佈者近の鹽京賢社仰叙爵之由宗賢持字再の

史又

台別凡多母之三六

知是代禪周

胡飲酒

其乃身多思

入之禪周

不

卷三

不

百平

進恒金

禪周投去無甲這又

純毛以衣

善考之平石之飲多

人右肩自然免首

禪周仰之方免

每人即免左肩

人入樂必拜

不給

即復平

免左肩自然免右

若胡飲酒

其乃身多思

仰故向之善白胡飲酒

子持

持持故免衣

故在相國所教

大相國者

雜室之

胡飲酒師也

明

飲酒

古者若國其集若字之 道徳教奉

常保三年十月七日 其乃身多思

給之 舞曲樂天 其乃身多思

子持 其乃身多思

其乃身多思

其乃身多思

其乃身多思

其乃身多思

其乃身多思

其乃身多思

其乃身多思

其乃身多思

初考人古系初多... 月壇上同氏天初善... 十拜下... 景德... 改千

[Faint bleed-through text from the reverse side of the page]

供膳時禮事

吉部秘訓抄文治三十一八八幡行奉頓宮儀之

御膳之間舞人石跪尤不敵之... 今跪於樂者石可止... 大納言

寔房被下知尤可也

易昧記治承元十二年... 二度... 台供... 于物未... 射子

并次多人... 跪... 三度... 初供膳... 履... 間

中... 元承元... 十一... 十二... 十三... 十四... 十五... 十六... 十七... 十八... 十九... 二十... 二十一... 二十二... 二十三... 二十四... 二十五... 二十六... 二十七... 二十八... 二十九... 三十... 三十一... 三十二... 三十三... 三十四... 三十五... 三十六... 三十七... 三十八... 三十九... 四十... 四十一... 四十二... 四十三... 四十四... 四十五... 四十六... 四十七... 四十八... 四十九... 五十... 五十一... 五十二... 五十三... 五十四... 五十五... 五十六... 五十七... 五十八... 五十九... 六十... 六十一... 六十二... 六十三... 六十四... 六十五... 六十六... 六十七... 六十八... 六十九... 七十... 七十一... 七十二... 七十三... 七十四... 七十五... 七十六... 七十七... 七十八... 七十九... 八十... 八十一... 八十二... 八十三... 八十四... 八十五... 八十六... 八十七... 八十八... 八十九... 九十... 九十一... 九十二... 九十三... 九十四... 九十五... 九十六... 九十七... 九十八... 九十九... 一百

白... 承元... 二十... 供... 膳... 間... 舞... 人... 暫... 若... 也... 供... 了... 之... 舞... 觀... 禮... 和... 古

[Faint, illegible handwritten text, likely bleed-through from the reverse side of the page.]

[Faint, illegible handwritten text, likely bleed-through from the reverse side of the page.]

堂上出御經前庭禮及臣下候

愚昧記仁安三十二今日自壇始之

場做壇上并軒下二間借下著壁下座

次金御後取弓矢經實

延法前二百廿五屈
坎祀人石於此何

[Faint, illegible handwritten text, possibly bleed-through from the reverse side]

[Faint, illegible handwritten text, possibly bleed-through from the reverse side]

燕道踏否事

小右記長和五正十四 昨日所作神讓位日式大納言公任以執事所任相
加詞今朝見送云閑案云雖云返給者削定之取左相存云但云
俄道事甘點於此事云如何乎者余報云持神筆室室叙安行
大路此度制俄叙大道車馬行路之亦貴神也步仍頗於況後
用縁乃異俗路云置於此中帝王出神時去送乃彼聖叙者自
編乃於安堂上尚如之何況道路乎奉於神鏡之奉納幸極
仍無此儀歟兩叙者在河所不離宸儀云後云用於上古五條舞
壇於舞臺之彼時自叙屬舞臺去送乃何況持彼室鏡等
之道乎但云在賢慮伴事云示云取案內

正長區雨也三止

藤任

多平初室後即

中泉十時反

右乃左乃

右乃

右乃初室後即 中泉十時反

上

但云乃在送左右云但云大換如西國者

多平初室後即

[Faint bleed-through text from the reverse side of the page]

北山第五 即位事

命婦中人相分在御前至高座下立 緣道西面人

布草聽而前命婦

内侍二人 禮服

持御劍壺運候御前左右

清涼寺奉

候前後欬而延長八幸指園地之若候
前後可踏緣道西面

同 大嘗會事

御大嘗宮其道大嘗有鋪二幅布草 其宮中地鋪八幅布草八條 宮内

輔二人左右膝行以葉若道而安敷布草上掃戶允以上二人從後且遠

人不

敢踏

大臣

脫劍

中臣忌部在御前

大臣在中央中臣在左右
在右天慶外記云依敷布

單大臣應宜奉仕右邊者案之葉若人不踏至于
布草每坊大臣踏敷推朝賀式可知仍按私記每此事之

及書朝賀式西面邊布草聽御前命婦等踏

其後去御前仁壽及御前朝賀式
其後去御前仁壽及御前朝賀式

從上表自布千上供而面廷后乃以少乃在而為三人
不布學又為上而面而廷后也
是行五信多人社融
仿值不後三若君者乃後學後以式至于扁位乃禮者而
而之上他人教者禮因之知免內仿亦並克乃古來
之例也事之便乃後之文今及本
若慢者法後乃者亦有人而人知以矣謀
知之進并為面一之

此乃於... 明... 命... 下...

[Faint bleed-through text from the reverse side of the page]

信侶各持香人踏弓子

觀音地徑錄卷頂記

嘉永元二十十五
上卷他法中記

此百於仙母代西庭調和列先衆信前

螺吹二人經延方好也次持金

下福先皆香者早製裝及又有亂上香置
鏡持二人在後信人經延方好

剛眾十四人着納衣此中居大阿闍梨次允戒導師着甲加裝

呂經供奉一輩追加立之次持播童二人左務五如次馬列次大阿闍梨逆唐尊

錦橫被各申付金銅臨文令持銀令珠五鈷給於此院子午廊

南毒駕馬牌樂荷輿一人各着美蓋御前所司小總一人

退紅白袴立鳥帽子

總四人

已上被召
法勝寺

各相分左右先引

[Faint, mostly illegible handwritten text in vertical columns, likely bleed-through from the reverse side of the page.]

[Faint, mostly illegible handwritten text in vertical columns, likely bleed-through from the reverse side of the page.]

過空位已下禮畢

禮記義疏卷第五曲禮上第三之五

國君下齊牛式宗廟大夫士下公門式路馬齊側皆反

正義鄭氏康成曰皆廣敬也路馬君之馬。賈氏公彥曰路大也敬

人君路門路馬之等皆稱大。方氏懋曰齊牛祭牲也歲時必齊戒以

朝之故謂之齊牛。

辨正孔氏穎達曰案齊右職云凡有牲事則前馬注言正見牲則拱

式又引曲禮云國君下宗廟式齊牛鄭注周官與此文異能氏云此文

誤當以周禮注下宗廟式齊牛為正路馬君之馬也敬君故至門下車

重君物故式路馬

乘路馬必朝服載鞭策不敢授綏左必式。

正義鄭氏康成曰載鞭策不敢執也。孔氏穎

達曰乘路馬謂臣習儀獨行時也。路馬君之車

馬。臣雖得乘之猶不可慢。故必朝服而自御。載

鞭策者。又不敢執杖。杖馬故但載杖以行也。不

敢授綏者。君在則僕人授綏。今習儀者身既居

左。自馭而乘雖有車右而不敢授綏與已也。是

必式者。既不曠左。故亦居左。式而敬之。

步路馬必中道以足蹙路馬芻有誅齒路馬有

誅。蹙本又作蹴徐采六反又子六反芻初俱反

正義鄭氏康成曰齒數年也。誅罰也。孔氏穎

達曰步猶行也。謂單牽君馬行時必在中道。正

路為敬也。芻食馬草也。蹙謂以足蹴蹋之。及論

量君馬歲數皆為不敬亦被責罰也。馬氏而

孟曰載鞭策不敢授綏行必中道教其敬君物

也。蹙路馬有誅齒路馬有誅戒其慢君物也。先

王制禮。圖難於其易。為大於其細。凡以上邪於未形而已。



避馳道事

故 考律疏議 南齊

若於宮殿中行涕者徒一年有橫石及門仗外執過者亦

疏議曰宮殿中當止門為障道人官至不礙

行其在宮殿中及宮殿中而行所道者若徒

一年若有橫石殿前即有橫階殿內亦有橫

道及門宮門內外立仗之處仗外雖無橫石

執過者無罪

宮門外執過者五十誤者各減二等

疏議曰嘉祥等門為宮門順天等門為宮殿

門準例宮城門有祀與宮門同令云宮門外
者即順天門外行市者得告孝、謫者各
減二年謂從中至宮門外該行市者各
得減二年

捧物時禮小

長秋記天永二五廿六

法贈寺世清妻見也

上堂戶部上人置袈裟於侍

東廂先出安朝官策仰之鋪筵杖人欲迎小而民以仰

可出自西之由仍從之出君上步

置之經在者署座席上人置

佛手間跪持袈裟渡間錯居右者仰不居右乃過中

高善家記 祿禮服記

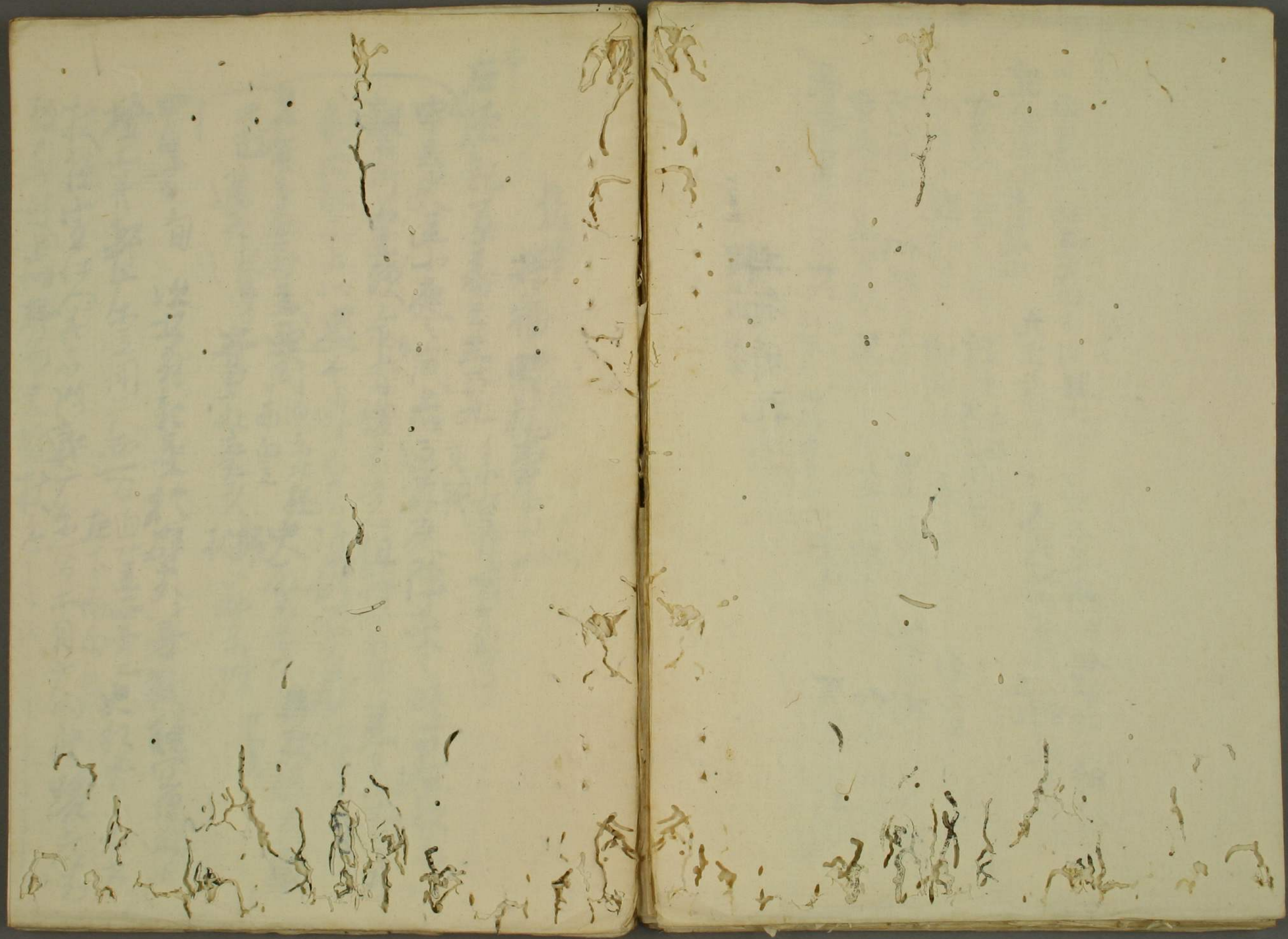
九主上捧物

又或經却眼路

左

時往及之時

每度躡踏返之但手自捧物之時不及躡踏但隨時回瞻



執柄 持物時禮事

左經記乃壽之三十九 系右存明句

申云史立小庭之間古這前庭障在時一右執者

聲折而立執者者性不覺但持宜奉具氣未過外

記內記木上以史令亦不居准例不乃居執者

又命至奉者立西周 通南北柱 史亦奉者 持杖趨來

北面 通之杖奉 者 乃奉杖 杖 奉者階 中書

甲月方旬 以右存執登於屏外者執經可傷假

增上若軒之出立同丁西 通北立西 史行書 不假也

杖經宜在 在右 奉 在右 杖 在右 杖 在右

致居於上以執者史執杖之

奉勅詔以下事

體源抄

一五帝

白河院

時

醍醐

天皇

御覽

樂コト上面白カリケレハ舞人皆入トイ下モ伶人不止樂音レカレ被
勅下云行方曲一曲ヲレヒニ干時新高大教ノ前ニ進出ヲ略ヲ突ク佛
蒙ニ進出ニ由ラ仕タリケレハ勅意ニ叶煩蒙テ感云

奉執柄亦命間事

首勝寺供養記康熙四年七月廿日

云云此間在右官奉勅

起在於金堂東面壇上曰大內託并衛

行非常赦令作詔書子細并衛在仰退及次在左

典上玉海仁安二三廿二清勝寺七僧中讀經

次按取在左長起在左

按取招隆季朝旨有示事不居腰太不知何事

按取不可被立總札者



請益

天正二年四月廿五日長秋記云尋申左府^{修房}上聽着陣座間不能直着

座何程人取為哉仰云大納言三上可然中納言以下解着之謂上聽

大臣事飲但維下聽被引上聽着時不觸着

仁安三年四月廿八日思味記云國郡卜定小將^{經宗}奉信似人相共

着陣大理氣色着座如常予不氣色上聽人氣色次人不可然之故

也但為每飲可氣色更灰後日尋申左府

同筆十月廿二日同云今日大嘗會而禊行其午二點奉内先夏莫^{經宗}

后^{經宗}在座中納言宗茂左衛門督^{實國}堀川中納言忠親六角實相^{實家}

在座相次右大弁^{實綱}奉着他人之見如何若在恒承及予斬道宣^{實仁}

外依左大臣目評着座

同四年十月廿四日同云賀茂齋王卜定奉内於鬼間与左金吾談話

小特依間左大臣被夫^{實家}入^{實家}相共着陣^{實家}請益仁門外

天正二年四月廿五日同云予飲着座^{實家}右府來自滋上方仍新日

退立宣仁門之外大臣著之後著之但請益已依見大臣又且致實之
守元三年二月廿日同云奉制未刻終恭內著伏座瑞令置制清
顯考并奏之定中奉帶使之由此宮新宰相中將於宣仁門代請
益依可許著座

下 蔣 行 夏

同奉十月十日同云賀茂行奉下與之俟如例當以明疏是又例又
部特時路按者之戶著以座上以宗室司署上以奏宣命先
請益予之後奏之

治承四年二月廿五日海云傳署陣奧座可使官人置膝突

治承三年大納言實房右宰相中將實宗

同官

建保元年三月廿日宮槐記云著陣負內府署道被請益同官

鳴笏

同三年三月廿日明月記右府公繼被署陣而源大納言同中納言
三人著陣而同著於宣仁門外氣急

康永三年三月廿日園大將傳退御前起仗座入宣仁門

代著陣端座又即官人數軒便令山時花山院大納言春宮大夫

藤室相為大宮宰相推持左宰相中將忠季冷泉宰相定義小君

陣大納言已下清益如例失之右大臣不請益入宣仁門被署陣座

應永元年三月廿日院日藤成記云推右大臣被署外座次推大納言

中納言中納言固著座左大臣孫著權委令權大納言已下各列氣

色著座此事不可然之推大納言已下何氣色又允相列著座

之時上攝入不筋氣色次不然之由見文治三年七月廿日御記

似今日予不氣色著之了大臣在陣之時大納言已下如此大中納言

在陣者恭汝已下如此之但惟大納言奉日上之時中納言何氣色

之例在之之各著座了

永享五年十月三日同云今日後小松院二七節誦經之公家始被行之中

納言三本著陣不於宣仁門代不清益之相連署座時此例允清益

二人清益自余不然之應永公以作法之惟遷奉人教事相連署座之時上首

不然也

明應二年正月一日觀長心經云奉行職吏宜勇健陣儀予改汝為
不及堂上即節會可始行云。予目山林中納言入宣仁以自奉收年
下揖收當將時昇署大納言座禮次山林中納言請益請益
年予易申左難云或記云點將堂上奉命云等
隆平請益有此疏必何者云於乃請益云

勅仲御記弘安七年三月廿一日頭中將宿侍後朝儀一
次予

署下侍戶下跪伺贊首氣色之後著座
天永二年三月廿五日長秋記云予御讀經依道使入自右衛門侍從
申辨內大臣兼仕云。仍向陣方新中納言予亦先大臣已兼仕雖然尚蒙
被許以著陣欲將首者欽云此陣邊見大臣之人雖不請益直
所著之於今被悉以不奉賜者尚蒙許以著之仍去陣暇蒙許被
著下官不蒙許真者是致引上隔時別不蒙許之而右衛門督
伊通以立苗又蒙許者不知何實欽相次別當兼仕皆依大臣許著

文治三年七月廿日山槐記云陣定中御大納言宗家予亦源中納言雅賴左衛
門督實家別當富通大宮中納言實宗源中納言通親藤原兼長右衛門督隆房
左大弁兼光源實相中將通資右著陣每人於宣仁門外氣色隨大納言
所許進者靴相列之時上隔入觸之次。不然予又中納言不觸大
納言事欽

建久四十一日昏黑卷內有仗談之故也。次予欲移著之處有申文
左大弁言長假律史覽申文云官也仍予立苗史退去之後進出氣色上以
被目次著座左府被談云下隔以中上奉之氣色者近代作法之
殆及咳聲欽

應永廿二廿七落戒記云大將猶在外坐從大寺大納言予九條相公著
陣依人教外著座坐之人之大納言不問氣色著座同官故也予先於宣
仁門外同氣色著座是上以在座之時退著之時例也九條宰相又
同氣色同著此是相建著座
同此三二六同記云新及中納言多著伊予未言律予於宣仁外不
自予色也

殿上清卷子 后

玉皇殿子五十五 家藏清卷子

經化在門南殿之後未系殿上先定首經在
卷信在江在木極殿男上系上時作代經者
奈若若了更經神仙曰吾生末中書系系而
所方于解上由女池口方云行微及福母房云云
殿只存而系結利後者殿上先定按政政象
彼角元余於上戶下清卷按政政用何終
初年若之 聖書入尚自下戶

[Faint bleed-through text from the reverse side of the page]

勤座

義制令義解云凡在廳座上見親王及太政大臣下座右大臣見親王及太政大臣見諸王及太政大臣即勤座其太政大臣見親王及親王見太政大臣並不動之其部卿於正身亦見當時長官之依律仿職及承統屬官歐官長同罪故之以外不動

延喜式部首式云凡在朝堂座見親王及太政大臣者皆聲振而立若見左右大臣及左右大臣見親王及太政大臣者並起座即就座及去門訖及以次就座其并弁以上初就座者外記左右史以下皆起大弁入先就座者見後來大弁以下不起首高堂御手初就座者輔弼中弁以下先就座者見後來大弁即起刑部大判補弼初就座者首以下及所管寮司長官以下皆起刑部大判補弼初就座者首其寮司主曲以下並起刑部大判補弼初就座者首其寮司主曲以下不起但於曹司之類即起

彈正高式云凡親王太政大臣左右大臣入朝堂者諸司皆起座

及可起也 仍起之

王海麟安元年二月三日

天自王元服

仍余下外并一伏余下奉列

抑余起座外垂之曰大將以下勅座余降壇後復座內并特又勅座
此奉有兩說然為各及初垂為善之實公三年二月一日相有定又見
北并系野宮記之後爰將禮法三人持於然為我起座仍人復平也若

指限潤自記以治三年二月十一日余已下起座

余起座之時納言以下三座前
大官起座之時相列

明月記建保五年二月七日後圓於并多之外并給時九條大納言啟結
自余不起言酒以兩人存此後由魚相語才尸式又長保保雖有此後由見
弘正被定之 源西以取存極不得心 卷談公氏以一人在座以不立也 師延
定通云云 如為御元服之時 師長以下皆立也

國大曆貞和三年二月廿七日次諸以善外并四條宰相隆職大官實相

隆持大元并實相國條加若中隆大納言三條中納言依座狹石署

廿納言奉進諸以起座

納言起座之時三相云不動座為古人之座前
相未起座之時仲房退入大齋

承享五

薩成記應永二年正月三日

沙元服 次外記善近衛人告云可奉之由

無其納言台後

今日不待其生內府以下起座一列中

內府起座之時
諸以不動座

起座聲折也三末士限之

傳一又兼掌中納言人

元長記文龜二年二月廿七日外并座中納言起座之時參議勅座

吉備記文永八年二月廿七日相起座中並席子前

外并上起座
之時或聲折也

申合釋以也出可立

政事要畧第六十九外彈雜奏

今月十日公卿侍臣限殿上七板敷之間內大臣先參入為侍臣共以
座起右大臣次參入以侍臣各不起座爰右大臣頗有傾念之氣令
伴事者有准的之文字者榮之以八首院之儀式准集會所之
依法旧說所傳當今無捨又大弁一入先於之後大弁座未之
時不起其座乙存其條方今內外之町區分官秩之稱雖異於

移大升廢座之後須為大臣敬上之礼輕重相明之義古今不
變之規也

長保四年五月廿一日右尚相被問此類仍執此文允亮
首書云私案外升座大臣入就座諸以起座

四節八座抄就外升座

大臣著外升有後參大臣時諸以勤座長保六年三月廿日內

大臣在座右大臣後參准式下式大升儀不動座寬弘三年三月

一日依左差相議定每及勤座西宮抄還又直可勤座然者以此說

可為是右大臣在座內大臣後參是夫列之時勤座同北山抄之著座

居而退前後即居雖遠例如例此也

節會外并要

有後參大臣者參議聲折內大臣在座者右大臣雖參不起座參

定親卿參議要

參議修者
廿九日

有後參大臣者參議聲折內大臣在座者右大臣雖參不起座參

議後參者廿納言以下起座

世槐記文應二年二月七日依言廿納言起座內府即被起座以下

又三年前內府出博門之後參渡座更起揖出之

世垂記貞和五年二月十六日此間外升王內府以下次第起座

內大臣起之時納言之座前參議聲折

御堂記寬弘二年二月十六日帥參入著外并諸卿參云

愚昧記文治六年二月二十日時在座左近將曹久自乘跪下云成

了此類不系起座准借後若

神祇官事仍事貞應三年十月廿八日奉南委新今日行初任吉書

官人著外權大祐將那明尚奉年款權大祐同茂友奉年文史府那教者

初拜建內部吉元八十三奉年先若朝門在奉年冬務書史并

奉年

親心身著身之外北西酸在面帶之入戶者之第後之時可

其籍記文永世元九釋義公內官後家大納言才中納言大納言

中納言仰中納言釋義下著的上開白皮令大納言給肉大官上

下物在後者不拜伏未練釋義帶裏時并逢多之不待并史官

兼富記永永八六月次系釋義帶裏時并逢多之不待并史官

兼富記永永八六月次系釋義帶裏時并逢多之不待并史官

兼富記永永八六月次系釋義帶裏時并逢多之不待并史官

兼富記永永八六月次系釋義帶裏時并逢多之不待并史官

勅祭事 退加

薩我記永永世八十一釋義次并起登揖短橋者來多并乘出

良角間釋義知言并傳者示然并同時釋義起座

小右記名和二十九十六釋義行幸左欄外 左大臣已下者官握釋義馬場取南其

兀子釋義中署 左并短親弟內侍傳宣釋義忌諸釋義後百二百三十九

左右官起在大納言已下立在前次右左官內大臣起在釋義向於立大

納言道細不渡座系上失誤也須復在更立為上并并經左

仗南西身自南面釋義者少多也 大納言下并軒下并三向

山槐記治承四十四釋義春物上之形及人取和明不知大納

言道立神也釋義外社示授亦著在時下初在右并煩吸

下著行釋義啟者座者不白敷刻佇立難堪款雖吾在解

座常子奴如何候大納言著在人又君之釋義一即又

立隱事

本 王公兩世七世 乃日核政若君君叔系院余依

有見不揚去今故以傳記

車刻之人 白柳下

寧東在滄州南面

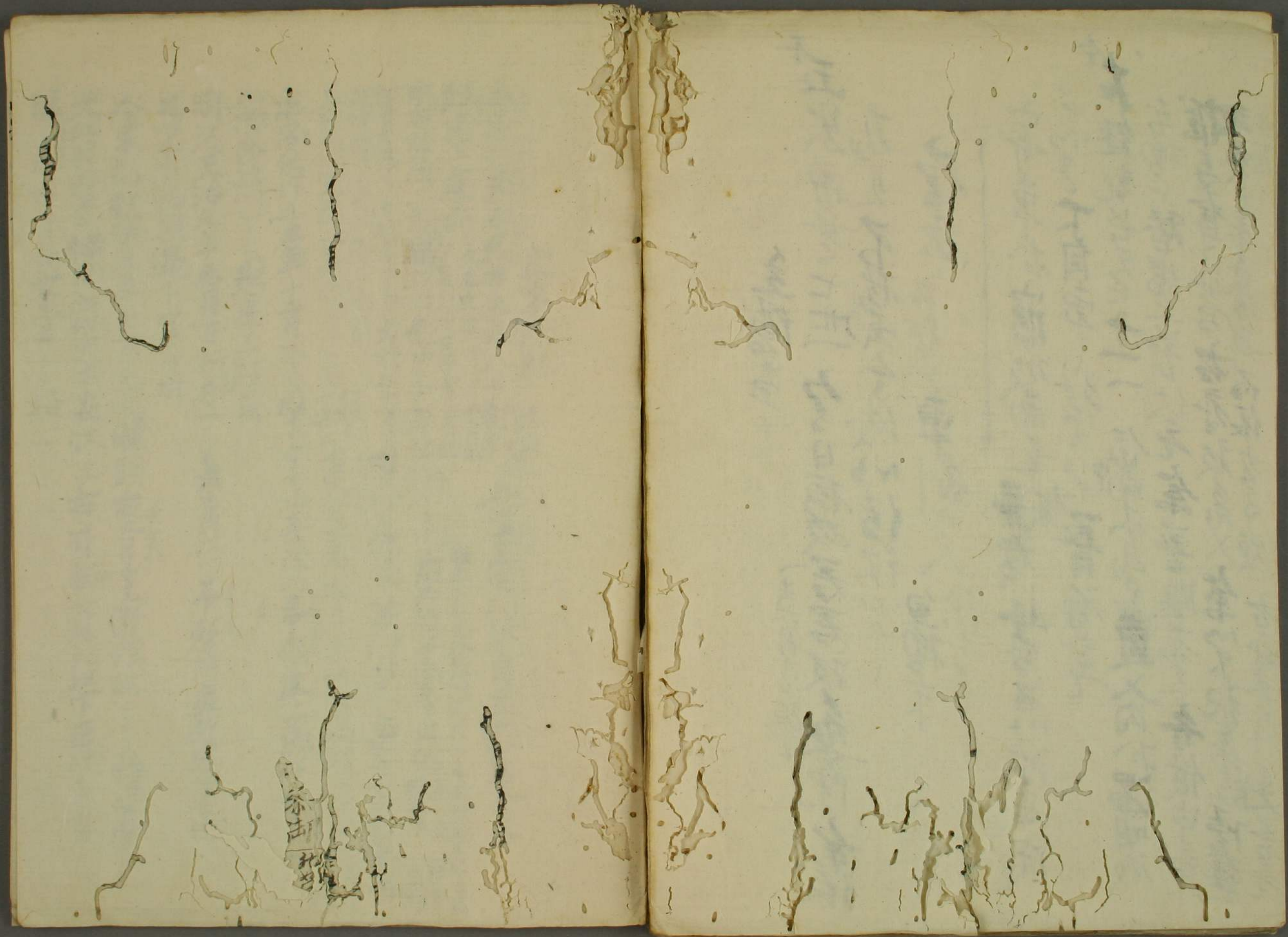
心下自東之後以不君

本 右經記長元七十一 一 係南小為道入內本湯明啟

名壇上稽場土表力仗在余二君服系子各做申三

推与有傳此台 右存政多入 第心不起弟 弟陸壁

立隱事 係子不揮而依力多 右存弟外



床子座禮

志通

入御右衛門陣自立廿部東邊

永昌記天永元年三月八日三位中將

經床子座前大夫史盛冲以下上

中右記同三年三月廿三日

右記并為一廿納言定通大夫史

長秋記永承二年六月十九日親王

永昌記保其三年十月五日以下

入御右衛門以下

同記天治元年八月十日以下

公承下攝攝過下官答持

人車記仁安元年十月十日以下

大外記賴業仰尚以下

津島君以下

經本多...

順而後本路...

上言...

...

...

...

...

...

...

...

新任官批升官在庚子年之時執柄之參給若久出入數次
給者居床子等明簡居大以居簡之參與陸路長之大夫史亦業云非執
柄大月行過之時之澤以聲折是云平伏之約言以下三起承子
揖之以卿之對揖

金車記仁安三年九月十九日夜下官左升并為親大外記賴業大夫史
隆職亦准承子頃之大理時志泰內曰大夫史以下皆居外記史經承子承前并官

外記史聲折大理對下官被揖之下官揖
玉海志承子承前并官天聖余以下出外并其成出宣在對門於

橋東頭向北揖依官在承子承前并官以下皆居外記史
同記安元二年三月十五日始復官奏經承子承前并官三位修經向左右承子承前

而過副西壁極之例也余承無之向之
言許壽承二年六月十七日今日內大月可着津泰會本由

仍着承子承前并官光朝大外記賴業大夫史隆職亦同君之
前并承前并官恒南行更而行被經承子承前被撥數改內之
承前并官光朝承前起座賴業隆職亦承前內府未到承前前去
玉海文治三年十月七日攝政之後初著律

大外記賴業而尚余對重編少揖
承前并官光朝承前起座賴業隆職亦承前內府未到承前前去

承前并官光朝承前起座賴業隆職亦承前內府未到承前前去

承前并官光朝承前起座賴業隆職亦承前內府未到承前前去

承前并官光朝承前起座賴業隆職亦承前內府未到承前前去

承前并官光朝承前起座賴業隆職亦承前內府未到承前前去

法查

坐依為

同記同年同月廿三日入自左衛門陣代署赤子經柱東在大并宿社史

動座次有美宿祿可置赤子之由下知

同記同年同月廿三日入自左衛門陣代署赤子經柱東在大并宿社史

初之署陣給右中并赤子下多礼一揖之過給

同記同年十月廿三日入自左衛門陣代署赤子經柱東在大并宿社史

良赤子動座

同記同年十月廿九日予署赤子五位外記中有師頭高階官赤子身其人願奉行不動座五位外記可動座取存之有九不審之由示師頭

傍月雖却動座師頭赤子二代并不動座中并之後初座仍

守彼所為之由返答無理事也後并中并禪園之師是為四位外記

有答半人之時於初座此并之由申之新後然有

非位之上不協師老之例依之由有仰歸署赤子此并外記師頭動

仍動座之由示之不被力而名九并

同記同年十月廿七日左大君署陣平假赤子大外記師頭多動座

次左大并宰相資宣署赤子平假座

同記同年十月廿七日左大君署陣平假赤子大外記師頭多動座

前赤子下右幕下御卷陣一之過赤子座前給時予

路居赤子下

言傳以安三年百廿七日左大君署陣平假赤子大外記師頭多動座

大外記師頭大外記師宗大夫史伴細年信赤子平假座

圍大舊康永三年二月十六日抑今日言表之經赤子前朝存并宗

忠光卿註康安二年九月廿三日右府被赤經赤子座前有持上官右

大外記師頭大外記師宗大夫史伴細年信赤子平假座

圍大舊康永三年二月十六日抑今日言表之經赤子前朝存并宗

忠光卿註康安二年九月廿三日右府被赤經赤子座前有持上官右

大外記師頭大外記師宗大夫史伴細年信赤子平假座

圍大舊康永三年二月十六日抑今日言表之經赤子前朝存并宗

忠光卿註康安二年九月廿三日右府被赤經赤子座前有持上官右

大外記師頭大外記師宗大夫史伴細年信赤子平假座

圍大舊康永三年二月十六日抑今日言表之經赤子前朝存并宗

忠光卿註康安二年九月廿三日右府被赤經赤子座前有持上官右

大外記師頭大外記師宗大夫史伴細年信赤子平假座

圍大舊康永三年二月十六日抑今日言表之經赤子前朝存并宗

忠光卿註康安二年九月廿三日右府被赤經赤子座前有持上官右

大外記師頭大外記師宗大夫史伴細年信赤子平假座

并并行知納言秀長大外記仰茂朝后大夫史景宗使弟子北丸
躡居無各揖之儀欵一忠光揖起並署賜陣直并行知座頭各勤
實治宿社託同奉同日實經著陣并於弟子并著承子將下三如例
結中懷中平宣終刻上御右大臣殿冬過云御參內冬經承子前給
此時藏人右中并行知菅升納言秀長善希子四品外史平亦准承
子并納言北路居外史平平伏之右并於并前御出揖一汝右大并
掌相才克心參署仗並領史之後來署弟子並右中平御座次大
差起並右中并平月
景宗宿社託同奉同日實經著陣并於弟子并著承子將下三如例
結中懷中平宣終刻上御右大臣殿冬過云御參內冬經承子前給
此時藏人右中并行知菅升納言秀長善希子四品外史平亦准承
子并納言北路居外史平平伏之右并於并前御出揖一汝右大并
掌相才克心參署仗並領史之後來署弟子並右中平御座次大
差起並右中并平月

宿社推大外記仰豐年平伏并平儀中署入仙三列立不度執筆起並
進弓場過前給時外記躡居依其台使平伏跪列立時
同記同七年四月十六日內大臣實承令經承子座給平三賜外史安大史
盛文於賜陣攝氣色過前給時平伏於承子座立直并納言前有揖
大納言去政朝后并宣景朝后各揖不致大外記仰茂朝后師勝朝后
師世左大史為結宿社內各宿社出首平伏也
同記享德三年四月七日九條大納言令經承子座給頭右大并經光朝后
撰並大納言在治權并高請存并經茂右并益光左大史長真宿社
大外記宗賢權大外記平亦准承子向首有御揖各揖之後在治朝后
高請西人薄若家礼之西局等三人自初令躡居
同記同四年二月十六日後白鳥平公令經承子座給上位外記志棟康顯
康純史通言承薄若賜陣以左中并登世朝后大納言在治朝后下
左并益光左人四位史去與商社大史外記宗賢平亦准承子通

給之間路者平仗也

云云記承正十八廿三號

姓朱子在前 前驅是 向上首一人一揮

洞院類震按外記政

表入內裏於殿陣燐火屋下無祐而進

常敷政門南柱地面揮并已下入門就陣坐矣

朱富記承正廿七廿三十三任在官高左

有軍有侍從信之流也 廷弟之子在給有揮依為厚家直指也

遠內記承正廿七廿五 揮其子休 大將為明吹也

入奉少陣經朱子約上宮上之月揚

忠

朱富記承正二十二廿之九和旦之至 內有殿力名朱傳入戶坐陣

自其經朱子為始于時官給七與者祿局移宗

信朱子執筆于子始之時 太平仗內大臣後立國方有揮即后

著陣與及始 申二祝者之以此祝太極在禱于故者大臣納言何必對

并其納言一者揮也此揮不依人為政官一尋存朱子之向致執之所有也
揮此言揮家之有揮者依執之不解不立向而為揮不依人之由也
者亦不致在死也大臣國之經朱子始時不致用揮家祝社用執初家
四祝之直朱子之力以揮此之要執也執之所者向于之方有揮之由經
少世古之并其納言不依朱子大臣方揮也例先年法法外文集一其人
社借進賜之當義而旧他家叶如期旧記示也其儀一問在夜并其納
言雖不依朱子

吉禮記承正十四十八 太平 太平者朱子在朝太史人秀氣與夫好記
等初座





