



竹屋雜抄
六

73
3292
7



御

抄
陸



3
3292
4

二

3
292

陸



陸

陳宮進上卿等節事

於陳宮隨身後

若議所事

階下座右署事

若其至盤所事

末子座署記事

於末子座并下史并史上并下史見文事

於末子座并史文書上并下并下史事進加

院殿上之卿座以下署事

起座时自告薦問事

上薦在座下薦行事問事

陣後在別

純叔位事

使座行事問他人經過甚希問事

合敷執事

參議臣仰陣官事

大弁仰奉於史事

陣在官人學所役事

外記史依役昇陣座事

分所役樣事

兩職事并官中進帳事

職事并上并去陣問事

外記史依役學參署執問事

內記

神祇受奉

上薦行事後下薦可行事否事

先者私署陣後野云事時事

上薦在座時下薦行事尚事并上薦後事

陣座三不到上卿節事

率畢祀座時較檢否事

陣畢外祀未進上卿中節事

追加

外祀史內祀等進去前節事

陣檢畢
追加

兩儀外祀史中進較事

陣畢外祀進矣張座下事

空存等之奉較尚事

侍臣著殿上座事

侍臣殿上進中進退用書事

著宜陽殿座事

并少納言署宜陽殿上座座事

宜陽殿座進儀事

宜陽殿座儀事

雨儀外記史丹記進上御前事

署陣座事

陣座多人教時事

右大臣等署南座向事

於北座行事

陣座三木居昇第一座向事

下前二木執事及承參儀大并署座時

上座進退事

陣座懸片尻着心事及參儀古不家

否事

陣中文事

上卿於政下文書及仰雜事了身從

下中二了

公卿署政上座事

[Faint bleed-through text from the reverse side of the page]

[Faint bleed-through text from the reverse side of the page]

[Faint bleed-through text from the reverse side of the page]





陣官進上卿以下事

玉葉建曆二十三昔元日擬儀及高去等定之西國使者

六 直者陣官其次名官人三音官人官人宣仁宣仁使

山槐記後由四十選章多次者陣師大納言官古長官官

三信事初集為學如定能并社署左仗左為如聖高部部少少事事

通觀或所所原原大納言社而合云云始始宣宣陽陽為為子子物物者者上上初初一一終終

由由而而日日上上初初人人不不社社祭祭且且枝枝始始初初之之物物事事之之有有亦亦何何官官介介

由由而而日日上上初初人人不不社社祭祭且且枝枝始始初初之之物物事事之之有有亦亦何何官官介介

由由而而日日上上初初人人不不社社祭祭且且枝枝始始初初之之物物事事之之有有亦亦何何官官介介

由由而而日日上上初初人人不不社社祭祭且且枝枝始始初初之之物物事事之之有有亦亦何何官官介介

[Faint, illegible handwritten text, possibly bleed-through from the reverse side.]

[Faint, illegible handwritten text, possibly bleed-through from the reverse side.]

敬傳古隨身儀

王崇母元二二二直身

此系古稿今多改之 傳身古事之由以古人之反信備

字亦傳 傳信之古者為長忠武信中疾之今日之持

通載下 三三不喜者也 余實為給文信身之為人

此系古稿今多改之 傳身古事之由以古人之反信備

字亦傳 傳信之古者為長忠武信中疾之今日之持

通載下 三三不喜者也 余實為給文信身之為人

此系古稿今多改之 傳身古事之由以古人之反信備

字亦傳 傳信之古者為長忠武信中疾之今日之持

通載下 三三不喜者也 余實為給文信身之為人

此系古稿今多改之 傳身古事之由以古人之反信備

字亦傳 傳信之古者為長忠武信中疾之今日之持

通載下 三三不喜者也 余實為給文信身之為人

此系古稿今多改之 傳身古事之由以古人之反信備

字亦傳 傳信之古者為長忠武信中疾之今日之持

通載下 三三不喜者也 余實為給文信身之為人

著議所事

王業建曆元十九

帝友係同

又執

筆已修

以共向序乃人

補此稅此奉、入額間但微初及

有官公此此非巨難

君小此此不本公止

業帳門入業此希小

右可并長信不就

實更更之既

中中官更更

外外外

君君君

納言西上對在

次方初

金

出自南而東

事

事

事

事

事

事

事

事

事

事

事

事

事

事

事

事

事

[Faint bleed-through text from the reverse side of the page]



借下座木署事

吉祀美安四八二

院相撲

南階西砌美安坊為內宮佐官在

以上東砌美安坊為中門大東砌二初美安坊為

上官在東外記美安坊小東砌中署次上官署在

原形美安中儀仰高左史十概陰職木署美安外記史小

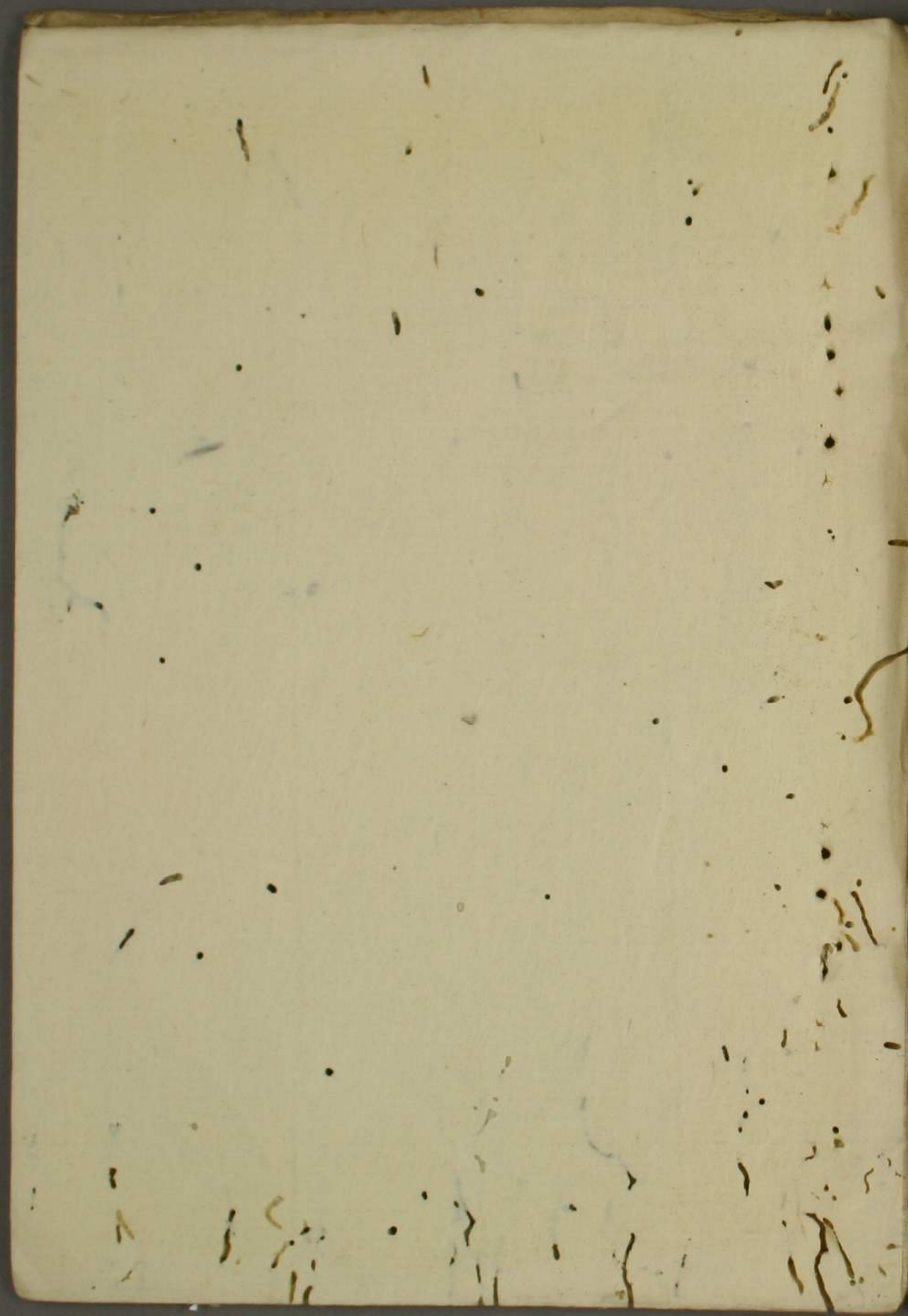
著後美安各署在後美安如著美安上自美安如著

才以信基烟臣已下署在右并親家不署院侍臣左系大文脩記朝

臣已下署在

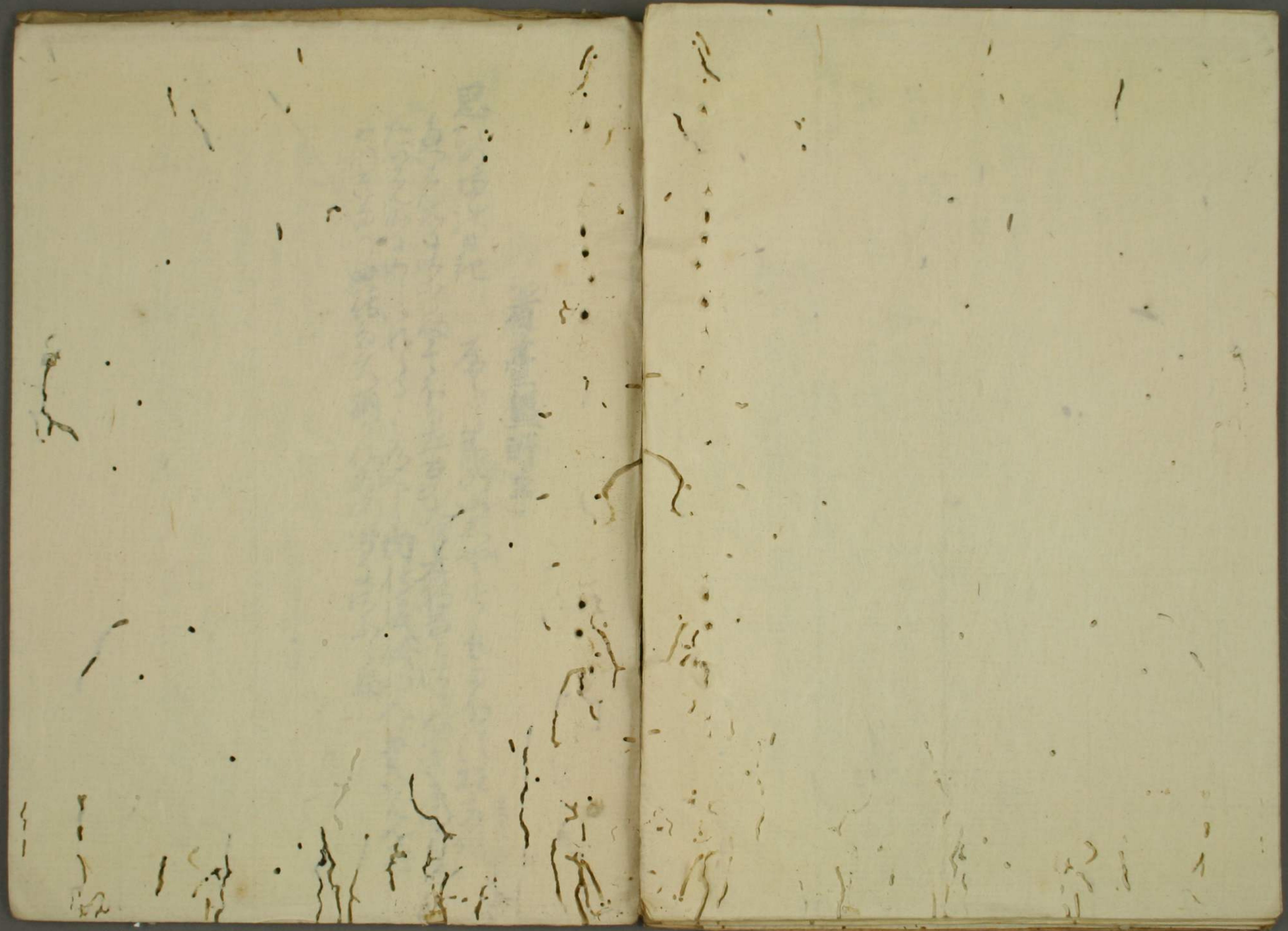
改宿殿世表

同上署



[Faint, illegible handwritten text in a cursive script, likely a historical or scientific record.]

The right page contains several lines of handwritten text in a cursive script, which appears to be a historical or scientific record. The text is very faint and difficult to decipher, but it seems to be organized into a list or a series of entries. Some words are more legible than others, such as "1788" and "1789", suggesting a chronological record. The text is written in a dark ink, but the overall quality is poor due to fading and the age of the paper.



著書臺盤所事

思ひの情日記

多しん所はちり極そなり左吉の太厚女物るとはうぬ事いひの事
た心ん所なりいれりもあへし内侍殿後の人ききん事
子心きあり由信あそ期くぬるのうまはらぬ

至るる間白

Faint handwritten text, possibly bleed-through from the reverse side of the page.

宋子座一著起事

洞依彭家林

始政初系

年月記者不詳

入內條

到邊明徽裝角上垂裙短敷政門前枱

政者律外不短此枱此外短南壇上

各三不

揖著之

中畧

大并已下退去 大并起在 中并下同記

右又委政門右青瑛川木象級上條

每大并者短柱內

大并當申并已下系者短柱外

此系短大并已官塔筆給易

三去記康壯版世也 上及右系系了在空不更在甲上條三

今度系報及起者

方床子一度為內棺袖欲顛倒即為引首之起若作法疑



Handwritten text in Chinese characters, likely bleed-through from the reverse side of the page. The text is arranged in several vertical columns and includes various characters and symbols, some of which are partially obscured by ink smudges and paper damage.

Handwritten text in Chinese characters, likely bleed-through from the reverse side of the page. The text is arranged in several vertical columns and includes various characters and symbols, some of which are partially obscured by ink smudges and paper damage.





仲記第曆四十二七八

仲記第曆四十二七八
傳服者子古中并日在存子古史維若奉任十日以祇彼仰申文
罕五指素之由奉任折申文置置不存子僕起在存史整起著陸在十
枚卷之取立文首置置不存子僕起在存史整起著陸在十
次僕起在著素子次仰信祿文可折素申史生入文行官置置不存子
古了次見之署了把勿史生素取古了次起在著陸

三七記建永元九廿五

三七記建永元九廿五
實美所奉事及信祿文由臣社移著城府台人
云所奉事及信祿文不現何申多不信罕可申行由社仰不存
申云珍多何信祿文不現何申多不信罕可申行由社仰不存
才并承朝信祿文不現何申多不信罕可申行由社仰不存
大并起若何申并下何折初存不初存不知何物
落存次右史國經之前存子不之老并起在存史整起著陸在十
首目內雖示左史史控著存後改之已結如此時并只二三存并起
是又不可及全難

多者存依在使名之起在素者去屋行兩員文置置不存子
一揮且著本在次不置置而折左下折左下折左下折左下折左下
押折之次押又折古又押折左下折左下折左下折左下折左下
鉤文之次鉤文之次鉤文之次鉤文之次鉤文之次鉤文之次
取返置置不存子次折左下折左下折左下折左下折左下
下史取加杖退入次折左下折左下折左下折左下折左下
著素本在存信祿文不現何申多不信罕可申行由社仰不存
申信祿文不現何申多不信罕可申行由社仰不存
史生入文行官置置不存子僕起在存史整起著陸在十
同錄及次之輕素初納租穀物文次諸天并命汝在存
改出納所自來古文次在素者出也以此諸見了以此元入宮文
弟初者告了次折左下折左下折左下折左下折左下
父一及也信祿文不現何申多不信罕可申行由社仰不存
置置之取勿同史生每進繳之次置置文書硯未之重加下知史二人
折素本在存信祿文不現何申多不信罕可申行由社仰不存
不堪申文國宗若初存用素之由不之系執申不地物申文

録月之上 檢括之也 不似其初也

次官奏其奏久時候之 以自并發并久是 則録不足其初也 也其奏其時之 譜國不堪解文 則録并其初也 也其初也

吉 記文 永四九九平座 次上以竹者 檢并 退入於未子 座其初也

常記文 安元九九平座 上以檢入之 目其納之 下給其初也

左短記 長元元十三十四 定不堪 檢以檢上 其初也

必置其 永子并又下久 時日置前 永子史進 取文内本 在置其初也

床子 永之結申 并古奪其 唯其文云 上其初也

定其 宿久結申 後不同 上其初也

永昌 記保母三十三五 官其初也

右中并左并 并在永子 史取奏 檢其初也

吉 記文 永八十一平座 年其初也

中并 仰其初也

奈富 記宝德元十二 平座 其初也

次以 及人 其初也

下并 均其初也

康富 記多 其初也

次其 初也

一見之尊乃習難之存持之三勝亦徒情各取之故外中
指多取富社亦亦交三勝一取去情申之每二指返入致
返下之時又三為道寄情申多結心云





於序子孫齊史文書上下

左經記光元三十四方

先之者夫并者甲申下野

在後者願希子下負

人言置并希子并

有之取是者上

常中。中書。又

并又下文。時

置之亦有希子

結甲并與有

結甲并與有

結甲并與有

結甲并與有

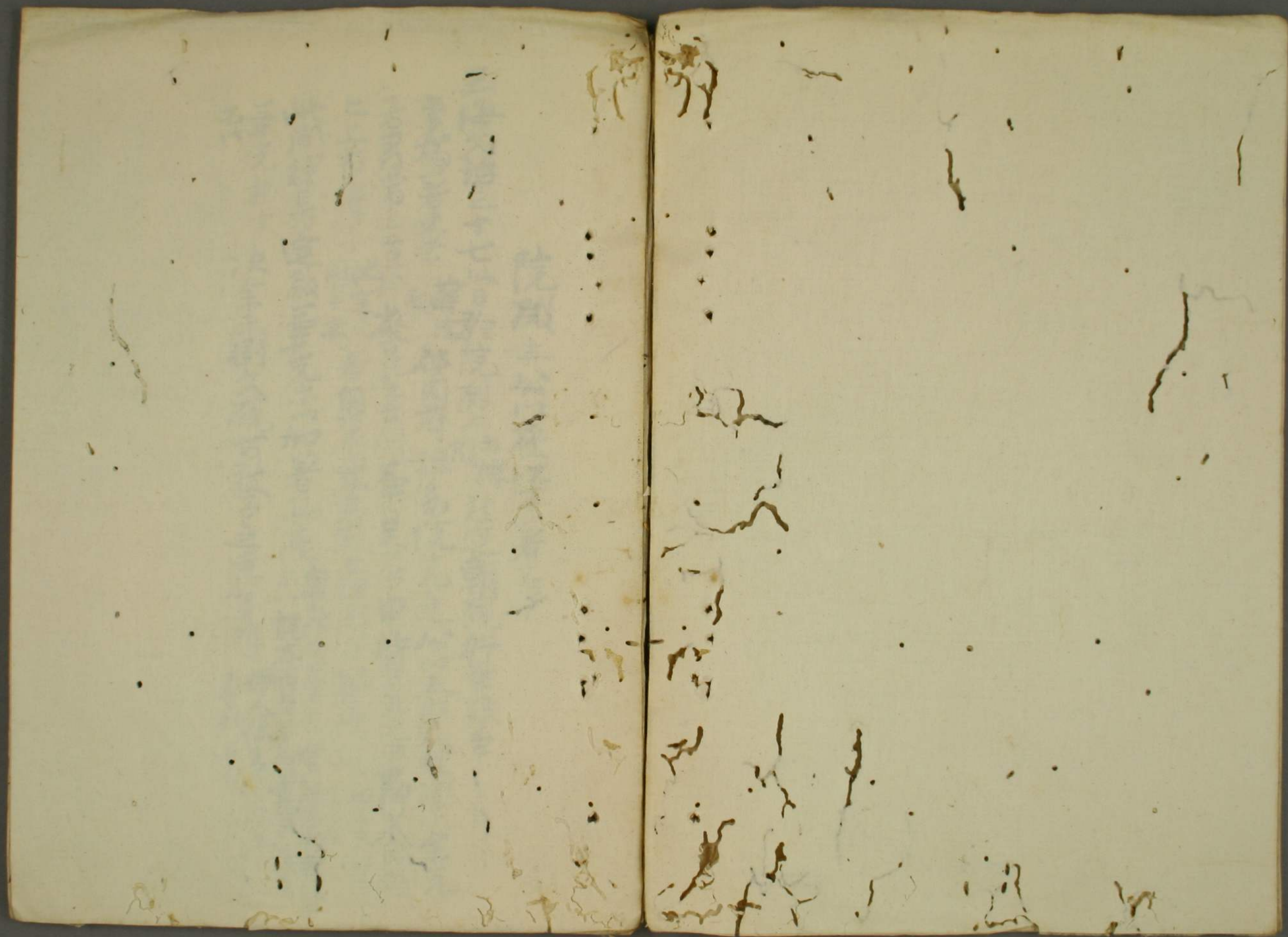
結甲并與有

結甲并與有

加^カ并云方^フ字^シ者^ノ ^ハ ^キ ^ノ 史一定度給文結申後
不同^ト ^ハ 是^レ 亦^レ 度^ノ 依^テ 同^ク 上^ニ 後^ニ 度^ノ 不^レ 同^ク 歟
改^メ 行^ハ 也^レ 和^シ 依^テ 去^リ 作^ル 也^レ 甚^ク 堪^ヘ 招^ケ 仗^ノ 之^レ 人^ノ ^ハ 每^レ 國^ノ 取^ル
三^ノ 人^ノ 以^テ 其^ノ 名^ヲ 并^シ ^シ ^テ 下^ニ 史^ニ 置^ク 乃^チ 本^ノ 史^ノ 取^ル 結^シ 申^ス
作^ル 云^ハ 其^ノ 國^ノ 日^ノ 某^ノ ^ハ 出^テ 唯^ニ 由^テ 際^ニ 取^ル 乃^チ 取^ル 空^ニ 仰^テ ^ル 人^ノ
之^レ 去^リ 亦^レ 并^シ ^シ 周^ノ 已^テ 了^ル 備^ニ 上^ニ 以^テ 教^ス 乃^チ 期^ニ 本^ノ 壁^ニ
乃^チ 以^テ 上^ニ 之^レ 周^ノ 已^テ 了^ル 乃^チ 并^シ 後^ニ 之^レ 下^ニ 史^ニ







院殿上公座以下者

玉海文治三十七

日於院殿上

條社定朝觀行華雜事

事始者

薛

仲內府

練多院先是公以五六人修殿上余先

君乃常上

座

事具

否申皆具之曰即入自殿

上上布障子

供

著

與座其堂盤上程內有署現座切其盤

此間經房

宣

兼

克亦以加著此座自

兼克親宗

次

余

玉例文現可致召之申於兼藉以

亦

奉

初

母奉之人也

[Faint bleed-through text from the reverse side of the page]

起座時自上下禱問事

一 榻前自上下之

觀音寺相國記永享十七七夕中書公黑戶東西看字北西向也

雲客南節西上小西看之中書案了所役雲客在進撤至西看字次

自下禱起座

二 永記永正十七七夕中書今夜之故於後宣行也事了後下禱問事

明月記建曆二十一平春仰宮高殿世多事子向中世不東設在次移着

九人看方在平春人教中宮次自上下禱問事退去園在公氏經通

康富記永正十七春會祭者到殿之座上西而并外記史東上

後竹材保方記享符二十九春會祭次著到殿西外記而石經祝

自下而起

男時記... 正... 朝... 律... 同... 十...

近代不... 中... 兩... 自... 下... 此... 南...

觀... 相... 正... 廿... 廿... 時... 守... 南... 德... 北... 中... 時...

如... 恒... 決... 平... 欲... 起... 在... 所... 自... 下... 起... 為... 兩... 禮... 台... 每... 子... 知... 必... 多...

起... 在... 者... 當... 攝... 在... 過... 府... 本... 臨... 小... 招... 亦... 驅... 解... 刺... 使... 每... 百... 仗... 持...

平... 末... 小... 息... 王... 正... 一... 朝... 拜... 利... 著... 殿... 上... 後... 木... 板... 殿... 下... 攝...

進... 著... 地... 恒... 十... 時... 攝... 殿... 女... 自... 一... 乃... 徑... 上... 江... 著... 海... 上...

自... 身... 二... 向... 木... 板... 殿... 女... 自... 一... 乃... 徑... 上... 江... 著... 海... 上...

自... 身... 二... 向... 木... 板... 殿... 女... 自... 一... 乃... 徑... 上... 江... 著... 海... 上...

自... 身... 二... 向... 木... 板... 殿... 女... 自... 一... 乃... 徑... 上... 江... 著... 海... 上...

自... 身... 二... 向... 木... 板... 殿... 女... 自... 一... 乃... 徑... 上... 江... 著... 海... 上...

自... 身... 二... 向... 木... 板... 殿... 女... 自... 一... 乃... 徑... 上... 江... 著... 海... 上...

履... 獲... 榜... 殿... 著... 一... 共... 五... 五... 了... 次... 著... 百... 年... 江... 著... 不... 起... 拜...

木... 板... 殿... 女... 自... 一... 乃... 徑... 上... 江... 著... 海... 上...

[Faint, illegible handwritten text on the left page, possibly bleed-through from the reverse side.]

[Faint, illegible handwritten text on the right page, possibly bleed-through from the reverse side.]



乾版位事

中右祀天永之廿三之於乾造大乾版初方句
忠宗朝朝臣等乃作通左事乃依信右事乃依信
依事通左事信依事親列五第三人為版位
名持簡

新宮旬改事

改六府持佐番妻

江右存信信西札入左腰門
版以西為上

匪引 節制 第一人為

兵久元方相方當版坤之上達

部示苗版由或說方當押立說

左經記了為三四一旬侍後厨別當三章信朝者著祀

多乘一取欄子入自日意內位三人西之
殿位東畔面上申云侍從尉負帛執贊方行

史官記天長四年九月十日奉老御持太極帶禮堂

于時天皇喚舍人二度大度夷人西向同身禮

其納言代之趨入屏帳內跪膝行就後殿位天

皇宣又中官為尸女世廿納言神唯趨出經布福門

形昭訓門東壇上喚之中官神益出祐大中官正

直后部廿割并尸者祓春行同身祓唯率

注后不入自昭訓門經布福門趨入就屏帳

內殿位中官就布殿新布福門趨入就屏帳

是尸就波版位皇木綿強

一所有申文次不堪申文次奏萬宜大并務遣、後之者大并律教
尺及申了書申史系上吾撰在申云申文 下書

十二月十日今日高年荒奏也中私後奏并資教朝臣見文了者

撰切在申云申文吊目之辨在砌史捧杖候小庭予目之史考

較奏文予披取之置前披禮紙無內外一見文了如本卷禮

紙返給史史取之置前一給申仰仰詞昂卷文副杖退下

其儀一如初仍不記但有內結緒無外結目錄於指杖

緒見不堪文結申加禮紙返給史也次資賴朝臣起座見奏

予目之史就較予披取文史復座了後見文其儀先解緒

引延披禮紙披取荒動文終見之如本卷之插之內解次見

後不堪文如本加禮紙結緒無下返給史史取之披一通申云可

入考教仍名曰余之起死進善勝家 不入只余
后以不 下里

周亮毛之午之西 右丹松岩仗金車文結

先多之書年者年宜車下以路則死驛為國招仗
手後先作自負初初多之堪招仗、小司及人、
每國每三人始至五刻多之進善勝在彼氣也

上以周之舟子進院上以置名有進之海平在後

上周之文如之春 結并、南之文以申 上宜其國果

省初有負初之文結之并作云云國果、自

初明功博職改之結之定人、男之并子并
一而一進善勝元位集善進善、進善之在上亦

上周已文及後并、結之結中、引余、將此記
元下史中、余知那多結大并者勝家申
初仗文、他石并日并作法此之何同此者否
云之在中初言報經社示善結之系大并并德志文
亦不中初者非善之故去并、解於陣元初之
初仗文、田故者神申言記置之、又并志慶
結文後申時上宜其國其人者若定國仗之時
者作其其人并名唯稱吐付他注記起、他國記
置之、然申故先、周、中、和、在、申、行、他、者、有、
也、所、為、也、者、余、亦、示、云、故、按、案、案、大、神、云、初、示、
云、後、上、以、作、非、多、後、者、何、在、申、初、初、子、元、結、仰、
存、由、初、也、何、任、善、者、進、善、者、初、初、結、初、結、初、人、

初九今晚由者致打不事为尺台自仍法已不
可了申行是受又故中若者受又受案各不同也
可了知也

史官記名每五年五月十六日午分日奉以禮徑往結殿

申了因官官下送者仗座中男以左年并受朝隆

朝旨著膳實申云大并申障不後

欲申大并不做上名也

世申伏名不系何母死

今日家不系何母死

自元不塞

返納史結中如常

朝隆初退不

[Faint bleed-through text from the reverse side of the page]

以下
3丁
白紙

仗柔行車間他人經過今身百事

左經記長元八四北三 次侍從中彼言社行陳吃

內文并位郭請印未了皆吉田仗友在取曹車

舞人陪從才入自委政の經請印諸司後進

發向より場及即物自同石去自也後の次進請

印

[Faint, illegible handwritten text on the left page, possibly bleed-through from the reverse side.]

[Faint, illegible handwritten text on the right page, possibly bleed-through from the reverse side.]



本

玉葉形如四七

相撲台合

直向陳光身刻官以古志十人許

參議台仰陳官奉

在左

古有仰參政

一時或輕

官人德及觀直法也

被在下左有正同招監值吾觀直申世因有官

一五口之由

多^六被仰平在史事

玉皇安元二十七年 位禄中志

高长言 揖起至向弟子 吾兄之也 所授之德 拜由文

者 惟由余作不召 在长万史 可抄系 未 在互

作 以 人 可 史 抄 系 未 在 互

施老字

以余作不撒之者 由 在 拜 台 史 余 作 以 在 人 不 及

传召 由 仍 女 人 不 一 改 史 系 上

陣在寅亥以新役奉

玉山宗廟西七度相撲台

直向陣先多自下出學人許在左

左身會者親殊夫令周此所以何人相擊在左

仰身致于時或能以官人致及能自系又系後死

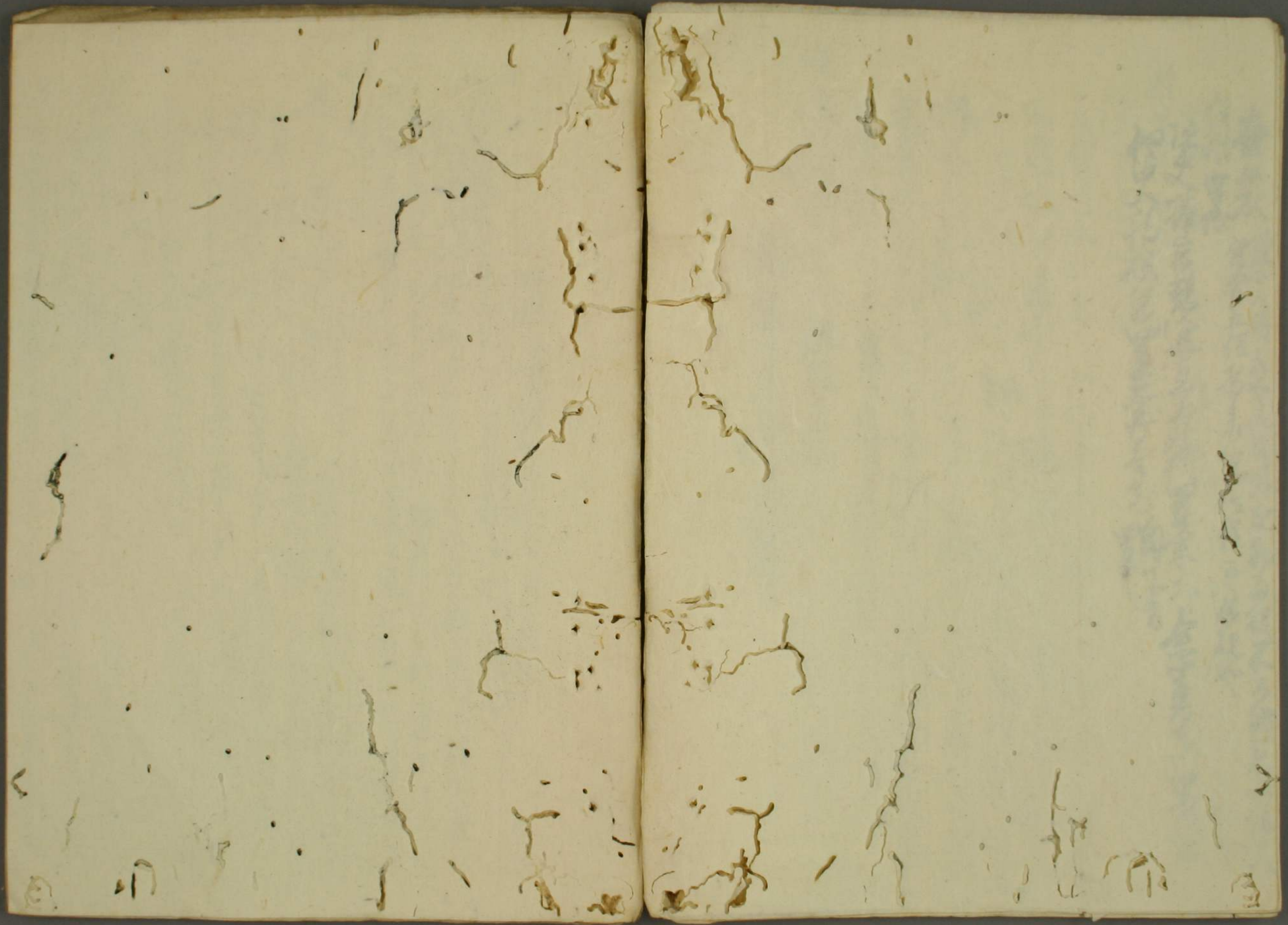
亦左身社向於望修之也取自申世由本自社作方之

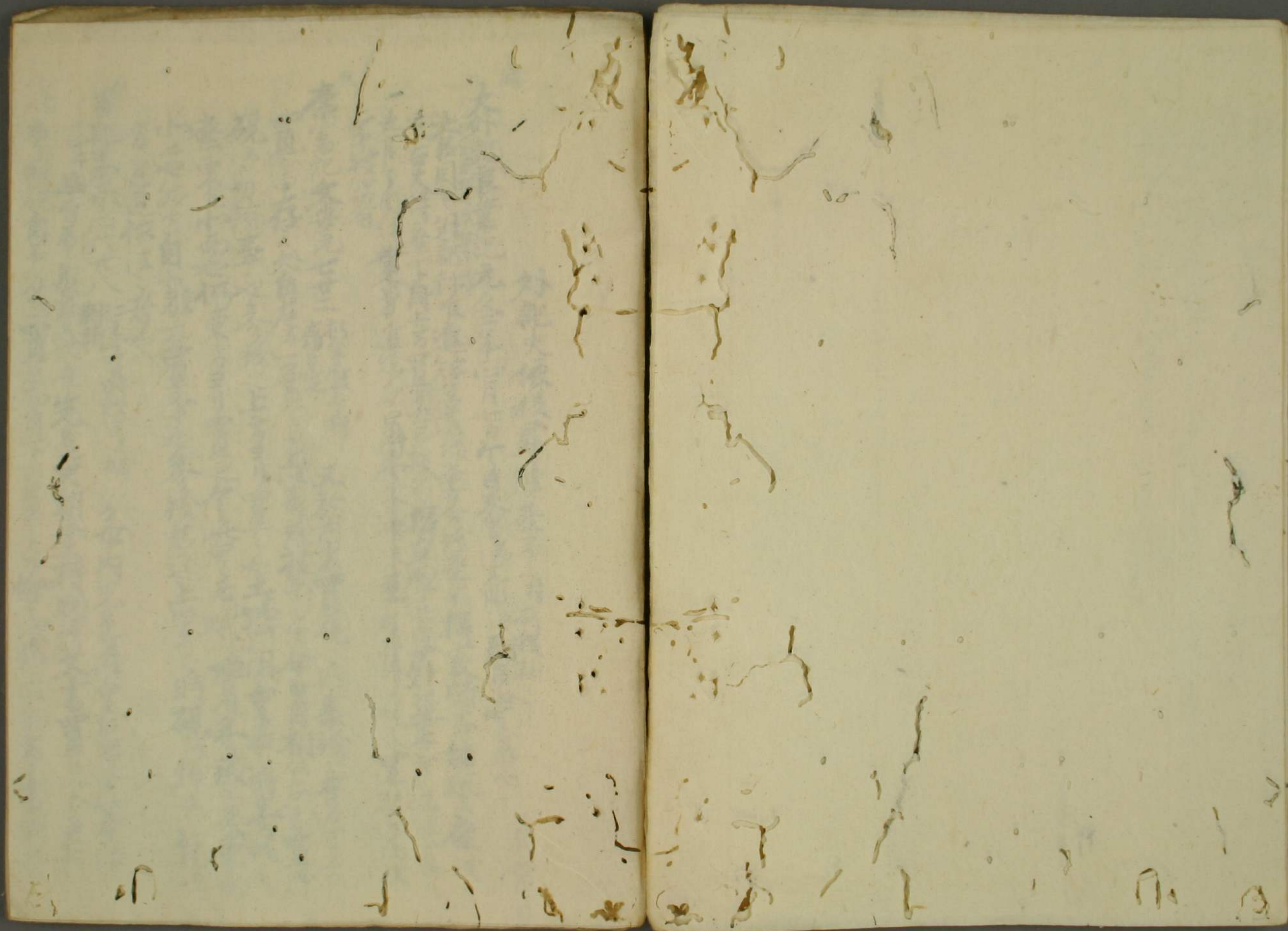
由原於望多系乃善胡錄昇自奧在末南件戶

左身之五好望之時相要廣之恒例也隆布云母記

同安元二十七七 公法方配

此系以古公法方配記取案律云云以名配例文物亦從取
其案律記取云云此亦係外記物例之案云云此亦係外記
其案律記取云云此亦係外記物例之案云云此亦係外記





外記史依後昇陣座中付所復抄

外記史依後昇陣

大外記良業記元久二年二月七日午自天台湯元殿後昇陣上
大外記良業記元久二年二月七日午自天台湯元殿後昇陣上
大外記良業記元久二年二月七日午自天台湯元殿後昇陣上

康富記文安元七年二月
康富記文安元七年二月
康富記文安元七年二月

硯云勿論事之多少致之上方ヨリ中買之也土師御白若時多致之
硯云勿論事之多少致之上方ヨリ中買之也土師御白若時多致之
硯云勿論事之多少致之上方ヨリ中買之也土師御白若時多致之

吉記素承二六七八
吉記素承二六七八
吉記素承二六七八

王倫安元二十二十七終 定次吏指官越進直署狀置余亦余署亦

引壽官使吏持視官置大卒在左 置在下

廣富記志吉二十九七社奉 次上以官人召外記大外記不最

不最進跪上上仰正社奉務一殺夜毛列文外記 外記不最

退於官任外指多而例父官左 外記不最

坊衣執松檢多彼狀上以初之旧定父已下一 見之但歷各古不

坊指取未表終取易自始不和唯退去決又坊而現外記 外記不最

外記置系致橫在自上東 置之四條相云前程押去之外記 外記不最

日時即改例父官被下之平在下軌上加按察不結外記 外記不最

於多致座取者少視只云外記 外記不最

外記二人一人者進視一人進表外記 外記不最

署外記不系進外記 外記不最

左府加署返給左府符云不加判之人世坐每

外記不最

外記不最

外記不最

外記不最

外記不最

外記不最

外記不最

外記不最

外記不最

外記不最

外記不最

外記不最

外記不最

外記不最

外記不最

外記不最

外記不最

外記不最

外記不最

外記不最

外記不最

外記不最

外記不最

外記不最

外記不最

外記不最

外記不最

外記不最

外記不最

外記不最

Handwritten text in Arabic script, appearing to be a list or a series of entries. The text is written in dark ink on aged, yellowish paper. The entries are arranged in a vertical column, with some lines starting with a small symbol or character. The paper shows signs of wear, including small dark spots and faint smudges.

Handwritten text in Arabic script, appearing to be a list or a series of entries. The text is written in dark ink on aged, yellowish paper. The entries are arranged in a vertical column, with some lines starting with a small symbol or character. The paper shows signs of wear, including small dark spots and faint smudges.



交織事存自來 述物子

官身記

卷六十九

七除目

後子冠金去官去述空述

船狀

創多怪

仰云系勝寺游頂日皮你夫

在桐君位祿父書具名古國宗亦稱曰增桐具了次平表載
左理伍首義以及存度石不取如是若不若本心亦不極
依召不執物為夫并不宜取勿仍所上并不執而此役也
持節各著于在之而地名亦執候名在禮申信祿父信
官人各推并心報朝官報朝在希子買力於後長押去
中書

中書記大周五十二書公奏夫在并石屋而此年俄希內子琳
以并通器多子此取奉文
不堪定女在官致和也
不堪文也進之田社示
吉記兩安四九九手在
仕在忠官人招死入長後
在連取勿自與在希上

職受陞上并出陣問予
明記建仁三九九平在
菊酒更效
中書記治安元八十九
似放傳待喚申致為人
愚昧記仁安二十一年
仲元承傳元十二
山槐記承傳元十二
仙仁門南麻古道為先
內而引善勝突外仇

職受陞上并出陣問予

明記建仁三九九平在中內言公房以左夫并希著以

菊酒更效 昇興在坐第人後

中書記治安元八十九 此當為脚踏泥下向後解之踏水既盈

似放傳待喚申致為人 似有宣信欲昇興在道言以

愚昧記仁安二十一年 即古并希希希希希希希希希希

仲元承傳元十二 內書傳在內記置官退去次使官人招使

山槐記承傳元十二 右并希希希希希希希希希希

仙仁門南麻古道為先 內而引善勝突外仇

至言微所據區不為以上言
南白多承以所至言就賦反各
退今自之便整甲信每以新初
後經新本心以裝歸就賦反各
古言不實以余以五人百并
一處而布多性轉余作去內
白白出歸來不不不不不不
石石石石石石石石石石石石

外記史表者載以下 竹八首釋發書收

西宮託館時六官奏 夫以奏杖跪候小庭大臣目之史稱唯進跪奉文

卡持杖聯行就膝突 十畧 主典人候小庭大臣目主典唯 十畧
大臣按父史揖 進膝躬奉父僕膝突

史以緒結文又加書杖交巡近出

圓大曆承承三三十一 結奏 不揖許大并額左方右大史威宣捧杖儀
進跪七奏亦同許威宣杖唯防杖 石行膝躬躬 十畧 此言其儀

教匠儀

山槐祀口信終矣 一外記表小庭 解百百著載亦否由申內存被仰云

建內記元元六廿九 仰之 女奉者雖亦亦小庭仰之也
次百官人小庭內 禮送 西宮進以儀

觀善寺相國記承享八十二 禮奉親尊
此間六信外記跪小庭申儀

王御馬事 先自之署試之習世不著載此名上自有御事官時

透而有申事時上不自許問本居小庭中上請事 宣命草 伊世未定命草

外內記安部盛時 宣命草 宣命草

於外記史者直不著載 宣命草 宣命草

外內記直者 宣命草 宣命草

次百仗仰外記 宣命草 宣命草

表著載 宣命草 宣命草

大官同詳大并唯稱領 宣命草 宣命草

大并推稱起進 宣命草 宣命草

大并推稱起進 宣命草 宣命草

大并推稱起進 宣命草 宣命草

大并推稱起進 宣命草 宣命草

大并推稱起進 宣命草 宣命草

大并推稱起進 宣命草 宣命草

大并推稱起進 宣命草 宣命草

大并推稱起進 宣命草 宣命草

大并推稱起進 宣命草 宣命草

大并推稱起進 宣命草 宣命草

大并推稱起進 宣命草 宣命草

大并推稱起進 宣命草 宣命草

大并推稱起進 宣命草 宣命草

大并推稱起進 宣命草 宣命草

人言之決史系上直欲表載仍先彼小在可待台之由仰之仍慎此

老余目之史稱准 准

康家評系其廿八廿五 廿八廿五

例文現抄表 例文現抄表

載 載

載 載

載 載

載 載

載 載

載 載

載 載

載 載

載 載

載 載

次余仰可撥文之由於大并之由史余仰以友人可撥信之由仍友

日記天承二五十五 日記天承二五十五

月史稱准 月史稱准

宣命草 宣命草

宣命草 宣命草

宣命草 宣命草

宣命草 宣命草

宣命草 宣命草

宣命草 宣命草

宣命草 宣命草

宣命草 宣命草

宣命草 宣命草

宣命草 宣命草

宣命草 宣命草

上門問云仗之卷否不申時卷之否云仗王西馬結不抄

中右記古加第廿二元二傳自終 裏云請書被待

吉記文治元十二廿六除舊次不署律在中次仰の合言之由或云代

實其人、進者在申仰不居之由仍多至之由是採心事之在

常事歟平取或平言名取則而向在與言云或人首中吳休代

奈寫に宝符元二十二初是為重 乃村之移寫端元符々々又不知法

日事初次仰免者事 仰初之書之中事者 次高置人之外記於其書

直在轉上仰免者事 仰初之書之中事者 次高置人之外記於其書

史秘家不庭古仰云中初傳信不外記申云事初不各也其冒外記之抄通就轉上以端

左傳記百壽五長元二九 順次案退也合抄陽明

奉逢内存延系入似以共物氣抄若仗有申文

已後服之後初 南白及開食此由仰云大旨令字

由下新也石名開内存令申文之由不能了由初者

似冬首尾

玉葉第安二十六世

軒广陽之申宮信矣云云

又申云今日古者似了程名進

中御之若先神云案著法蘭云

先有私者陣後仍多時

康富記上至德元二十廿六日深公神會令也奉通臨石叶仍延行信也

信自先致初日時者之上今也中納云教者之甲甲志志上

方加級仍先方以若陣教者初下死今方古以行年社下

果更上而起元又若者與在更社始仍日時堂及方中并

城子仰知結退上而移若坊乃在委社台并教也

觀音得相國記永享五十二五兩仍神會食是時也

本心長遠退次以官人招同人吉書書長遠結申退去次長遠就轉仰云

可後神會食延引日時勅申也而微唯願奉退

上觴在座時下觴行奉酒子 并上為後多子

小右記寬弘五廿九上卷 古大臣復陣定申初奉穀御幣奉

廿六日夕日首行奉由得曹安春申未刻許表內左右內三相國
中納言存信時光俊賢多祿有國懷平輔正行成正光三位中持

宣隆等 在陣右大臣台宣命清書於陣壁後夕持內記經宣賜
壇軒广小進御所奏瀾渡陣北座先例者南座台宣命見了

返給內記渡小進進御所而今日不於右依左府者南座上觴
雖在南申案內於署于座乃見宣命者也今日故違前跡

長秋記大治五廿五壬子仁皇 未殊案內中宮女別當守事在
座下官依大納言許署在先之別當署外座行軒廊下付松

別當協北在 日記天承二五十二春春法法短也 良久左衛門督宗通表於物公教
輪在下仰万定山天信之由 中書右 奉家遷外座中書此官別當也雅定也

[Faint bleed-through text from the reverse side of the page]

[Faint bleed-through text from the reverse side of the page]

陳坐三采到上以方

達孝為實長寬二六九七社李帶以之

柴端座端方大內收片是端端綠片是端美是

同治庚申十七大齊會國都檢校之

左是端英 右是端豐 跪左存方

玉不帶元之元世直直

[Vertical columns of handwritten notes and annotations, including characters like '實', '推', '現', '於', '座', '下', '方', '起', '座']

[Small handwritten characters at the bottom of the page]

相傳錄其久多不見其... 若不振其... 故其...

吉記文信元十二下... 次移著... 中...

代而文... 記... 皆下名... 便不...

之次... 撤... 皆... 皆...

奈富記... 十二共... 上... 皆...

上... 皆... 皆... 皆...

退... 皆... 皆... 皆...

觀音寺相國記永享... 神... 皆...

官... 皆... 皆... 皆...

長秋記... 元... 皆... 皆...

有... 皆... 皆... 皆...

奈富記... 三... 皆... 皆...

下... 皆... 皆... 皆...

吉... 三... 皆... 皆...

乃... 皆... 皆... 皆...

向... 皆... 皆... 皆...

內... 皆... 皆... 皆...

日... 皆... 皆... 皆...

乃... 皆... 皆... 皆...

林... 皆... 皆... 皆...

代... 皆... 皆... 皆...

不... 皆... 皆... 皆...

以... 皆... 皆... 皆...

後... 皆... 皆... 皆...

其... 皆... 皆... 皆...

後中記仁治三二七

仁治三二七 仁治三二七

先君傳是及以并直也仰云

可移快道大略及後日時之宣中曰不種補務者堪云云
仁治三二七 仁治三二七

王仁厚厚安之五五八

仁厚厚安之五五八 仁厚厚安之五五八

也 充範退也了 仁厚厚安之五五八

同記安元二二五五

同記安元二二五五 同記安元二二五五

安元二二五五

安元二二五五 安元二二五五

安元二二五五 安元二二五五

安元二二五五 安元二二五五

安元二二五五 安元二二五五

安元二二五五 安元二二五五

安元二二五五 安元二二五五

安元二二五五 安元二二五五

安元二二五五 安元二二五五

安元二二五五 安元二二五五

安元二二五五 安元二二五五

安元二二五五 安元二二五五

安元二二五五 安元二二五五

安元二二五五 安元二二五五

安元二二五五 安元二二五五

安元二二五五 安元二二五五

安元二二五五 安元二二五五

安元二二五五 安元二二五五

安元二二五五 安元二二五五

安元二二五五 安元二二五五

安元二二五五 安元二二五五

外記史進上

神託義曆四八十一

定考

事

署官 甲署 市署 衙仗 台仗 外記 自

正廢後經壇上

屈立 自東云案款又五壇上

問云所司其具手答

十古記寬仁元十一世二朝

會 署律

即表來署

睡突申代官仰察庭一審由發而道若十庭不知在實理之大外

記文義仰非例由非

日親日二十世之朝案案次案退下者律在古外記合進見表外記順考

有之及表傳道表改通任不事之人也向由方若無所申仰返得

見表神月錄亦令改直 條不表又有錄 信因見表由案事

本見表亦之間十內記楊宏質不待召進自十庭奉宣年經

大透例也進退之道已失古跡暫之外記順考改直及表神同

木等之

柳元寬治二十七書明

各著社者外各在

十寬先云者而上前不社權先社者乃子吾社者如依

次有長身之外記

外記既在近代例也

社向諸司

乙海第廿二十五書明

次有身之

外比之

官人唯此之改

大外比清色真人在其系系

經程外確

今似之諸司也亦

本富記嘉慶三十九

七社奉幣

次以上

以外記不第進中

社月系

就執上以初

日時

助又於例

次古名內記

內記不第

仍內

記後不惟

中實

後中託仁治三三七

次古官人

仰史

可持

後

由所 由所也依之史先號十

日時 日時也依之史先號十

是隨日

系進

虛富元

底不

交百

一十六

為合

三不通

淳和

一藝進

擇之

藝多

為云

四膳

供之膳

不見

于休

軍後

次一

一而

必

人

之

外

退令

多

仗

備

之

申

奏

之

由

檢

檢上

增

下

方

之

大

名

也

增

上

檢

下

方

之

時

檢

上

增

下

方

檢

下

方

之

時

檢

上

增

下

方

檢

上

增

下

方

檢

上

增

下

方

檢

上

增

下

方

檢

上

增

下

方

檢

上

增

下

方

檢

上

增

下

方

子元

同記要元二十五年

先做師命作 大儒作云云 文修外記

同記同年同月十日

後書故多假字 西面 年月之史新

趙進若 蘇子年 考 余官名 因 以 在 否 否 又 置 子

不 趙 進 若 蘇 子 年 考 余 官 名 因 以 在 否 否 又 置 子

用 業 利 財 趙 進 若 蘇 子 年 考 余 官 名 因 以 在 否 否 又 置 子

後 余 別 不 長 解 緒 中 不 唯 卷 之 飛 緒

加 孔 帶 別 故 揮 退 下

書了 尚 著 傳 代

左 四 經 中 尚 著 傳 代 史 記 尚 揮 之 杖 書 後 建 身 後

余 經 十 疾 所 出 宜 仁 何 代 了 余 在 宜 宜 宜 宜 宜 宜

史 直 東 不 就 亦 奉 考 余 官 名 因 以 在 否 否 又 置 子

同 記 要 元 公 同 有 故 於 余 心 宜 宜 宜 宜 宜 宜 宜 宜 宜 宜

例 文 抄 系 統 抄 據 退 去 史 記 傳 外 記 抄 例 文 抄

史 記 抄 系 統 抄 據 退 去 史 記 傳 外 記 抄 例 文 抄

在 不 能 言 由 仲 一 似 似 似 似 似 似 似 似 似 似 似 似 似 似

余 官 名 因 以 在 否 否 又 置 子 史 記 傳 外 記 抄 例 文 抄

史 記 傳 外 記 抄 例 文 抄 史 記 傳 外 記 抄 例 文 抄

玉皇集用其二十十五

著者仕宦中果以余之安以仰云外記是官

出召之出天好記情是首去天

内如余作云

左經記長元七七十五

去十三音左

有相撰云仰

得監小庭

中書大... 世... 自...

...

...

...

...

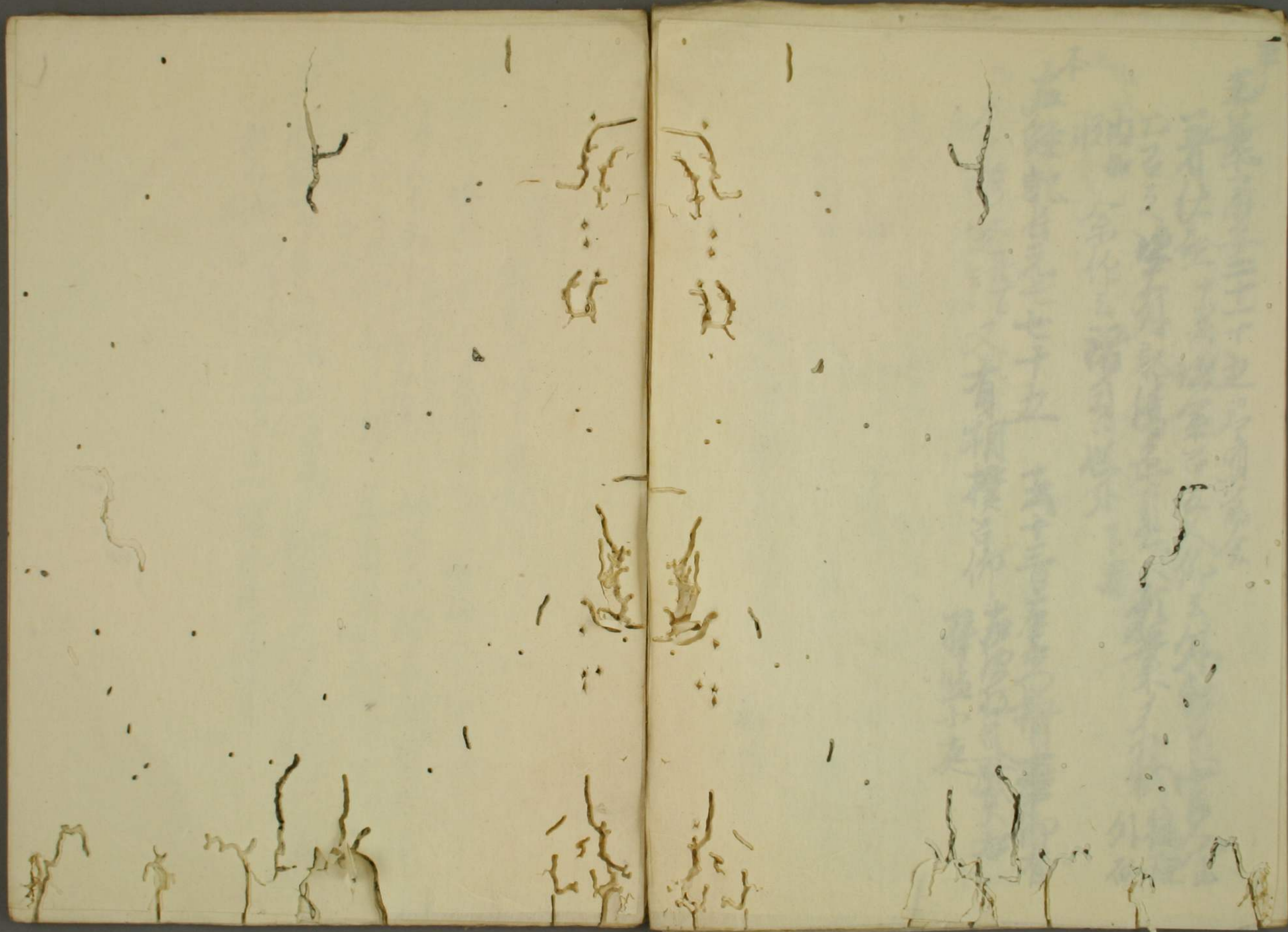
...

...

...

...

...



1

1

1

1

1

1

1

1

1

1

Faint, illegible text visible through the paper on the right page, possibly bleed-through from the reverse side.

Handwritten text in vertical columns, likely bleed-through from the reverse side of the page. The characters are faint and difficult to decipher.

Handwritten characters in the center of the left page, possibly a signature or a specific note.

Handwritten characters in the center of the right page, mirroring the style of the left page.



兩版
外記以下通轉

中外記卷之三十一
中外記卷之三十一
中外記卷之三十一

官人以外記
官人以外記
官人以外記

增上
增上
增上

左記
左記
左記

石
石
石

同
同
同

上
上
上

後
後
後

者
者
者

宣
宣
宣

足
足
足

系
系
系

通
通
通

[Faint, illegible handwritten text, possibly bleed-through from the reverse side.]

[Faint, illegible handwritten text, possibly bleed-through from the reverse side.]

[Faint bleed-through text from the reverse side of the page]

六府等文系執間事

左經記長元四七十一相撲上不著不南座名官人仰一貫藤突二枚由

物書又遠前菅田在二枚是藤突東面出次召外祀々召近侍物

幣左中物突基右手物陰國共通右藤突左上宣廿八九日左閣

食相撲台后依左安三年跡伎信物共唯右廻退也

[Faint bleed-through text from the reverse side of the page]

侍臣著殿上座次序

蓬萊抄

次有勿於僮僕家殿於書院之後懸膝於長押行階外

座

上座下當火

次藏人付簡

相當官位是為相當

次令湯漬次隨侍

中之氣色著其臺盤如形當了按著假本座頭之退去

中方記大治五十九朝中將申慶噴眩眩之

給叙笏隨身單從小板敷液的上大盤上著與座頭座柱

藏人為盛取同加藏人及字次主司長湯漬同居藏人一合前許

可居次之撤後退去之田及中將一所未禮之是下官藏人及時作法之

且郭卿忠教以百致終云不成就藏人及之時故後明以致教云藏人及

不端上下賜初恭元三之日奉時昇從當脫可著端座頭座之

申吉書時昇從小板敷或著與座者此說最可用之但去奉禮

二年予成藏人及作法時著與座了仍今日只我作法之彼時定

山權記久壽三四十九及中將云親奉拜禮云入殿上之戶

先者與座

二大盤

吉記壽永二七五及升向初拜之間條

一級上後

拜自三板表不奏吉書以前不用伴道中上下其例多致
各云入南面戶拜畢三板表之外無便宜也

先者與座直向次可居湯漬飲下噶曾首一福飲而後者

與座之樣先例見不入道之時也

各云高職之時直者編座先不同飲今及一之返入道後例給
直自編座奉進奉吉書了之後者與座書吉書了

八條內相拜元三十二令の夕即拜也拜奉了撒劔勿命卷門
上自三板表者與座

進觀則直此時向板敷者
繼座託文保二八八久內感以再修也
以明朝是差度

於和禮門外苗僅儀經淨後出明義門立弓場中次藏人或
藤原清後拜奉了入無急卷門扉三板表入柳門

盤上者與座

一上噶及下者編座五者與座了
一上噶及下者編座五者與座了

一上噶及下者編座五者與座了

但此儀尤不着為母貴首之人何不經三板表於上下噶者依
其時受之已為左右母首不可有差別者歟

已上兩條示言以奉差飲然而與座者本自為上噶及座
定事之仍制於三板敷者上噶何不自律於三板敷也此

今夜亥終外古中將其世知正差度中各
門扉三板表

深藏人室中者橫數則起座者與司之視如對簡
不然而簡歸者橫數則主殿司催湯漬主司毋首前
前居之海國自之者早速先藏人依世自目著與
可多著之母自自失之仍藏人依橫數立著是又石
後聞退去之時自原上之退去後可出無名則又
主司司人令身之著之退去未嘗聞子之常代出
同死應永六八之事燭後著者未嘗後取以常代
驅之也見解山之死奉院之勤山藥位之令之代
節日及并相繼以著者半時是流例之流山藥子
可照人之由以并以此送之仍不教外相待之外
或人告送曰只今及并內使曰近代母之官并官
下賜并官為的上管領李又以此仍著仍上座時
以可者與座由先決決多之仍為以中將之入上
不本是以為不著下及而今日中將之入上上之
并官錢務雖然扎位次已著上賜及之上之仍未
之由以并有年者此之仍之內之仍及之二然為中
此更無其

謂不可有其例而不足求先例以理之亦推而守
後則以并開之亦亦內之由早以始之朝度之
山槐元永曆元十七中將中入
船之上者與座上其下程中其
元其來七節四三二以中將親相官
早中校及經心其少其與
入廟西弟二間其
石同或女神仙日拜

善與坐... 同日中書書人經小校教是依為奏者

盛秀記... 入無名門早小校友著小

其... 著與下... 時早小校友著

薩戒託應永七年 以中將定親庶父

入無名門早小校友入中將著與坐

永正二年六月十二日 以中將公條度中

入無名門... 出神仙門... 著與... 北角也

安重引... 柳上... 著與... 著

編... 著與... 初任拜... 槐... 記

初... 槐... 記... 分明... 不可求... 於... 著... 存古風也

分明之不可求... 於... 著... 存古風也

永正五年十二月六日 以中將... 著與... 著

入無名門... 著與... 著... 著

入... 著與... 著... 著

今夜... 著與... 著... 著

乃... 著與... 著... 著

法... 著與... 著... 著

實編... 實編... 實編

二永記... 著與... 著... 著

入無名門... 著與... 著... 著

入... 著與... 著... 著

同記... 著與... 著... 著

入東一留著集卷

寶者所種... 卷內所入和... 後多戶... 寶者所種... 卷內所入和... 後多戶... 寶者所種... 卷內所入和... 後多戶...

玉海治義二十廿卯地上海... 兩貫首... 定能著撰... 已下地土人十人許... 分右與錫座... 按定能著撰也

三長記建文七十五寅... 兩貫首者與座... 申年事始人... 著級上座

志續記文承... 六年日申... 申年事始人... 著級上座... 同記之承五... 三年... 申年... 著級上座

[Faint, illegible handwritten text, likely bleed-through from the reverse side. The text is scattered across the page with some larger, more distinct characters.]

[Faint, illegible handwritten text, likely bleed-through from the reverse side. The text is scattered across the page with some larger, more distinct characters.]

侍臣殿上邊以下退用竟事

長姪記天至元五世

是時請

與頭并於木板表決世事高書相君云上

前在殿上時危人以居木板表執行諸事乃始歎云有言時危
木板表之不如也便宜於前例居殿上座末近來予予不足所行

堪取邊短也

三長託建永元五世

富勝講

台內者樹上右前水

陛下至元九年

上建自餘例下台事柱奉事由事退降木板表迴乘內有言云曰
不特也石不用上上之由功木板表位危之陛下柱為仰曰伏拜不位

不世之由即被仰歸退降於名多代戶邊之危人仰之
危人及舟錢之解於木板表曰危人仰之危人

吉統記文永五世

最勝講

推中納言保賴云右官著殿上之時五位

殿中被彼木板表一條不可然由示之危人及於以不可然由今

申是珠如何

用少信也下者及上此方者然欲定其多及合象行
給于時者寒水南向北陽勝氣大佑初估元
人長清指志寒水北於十枝友下古
焉梓問去之者言句以
不亮人亥世居

同亮又亦五七二

傷令早非自是探探

十面片時傳勝

我性為象
由方保紅衣自遠
細五不社相也
下自十枝為一若當經
和下行前給
此修言生香
長清務務以五



以下
3丁
白紙

著宜陽殿座

西宮託時 寫陽殿座 中一在宜陽殿
大臣北面西上 但有大臣在時北面 大中納言 東西對座 臣各用坐置但
紫焉中納言 海綠端 參議南上東面對 以海綠長置 但子西手座及座謂
以北為上親王西面納言 二夜 上東面參議對座又除日上之外納言
或西面

上座是公卿本座之仍於著座之時著此座之九行諸儀式
時為著此座行之至下為常時假著近衛津守座之但升官元
藏亦始宜有南之之時昇後參議座北頭延後上上以座下休
矣非從說

北山州備忘畧記 上御座 中一 命會日南殿討座著之宜陽殿座

北山州備忘畧記 中一 著宜陽殿座 北山州備忘畧記
宜陽殿尋常座左向旬時右向是向座下方又 北山州備忘畧記
北山州備忘畧記 著宜陽殿座 北山州備忘畧記

禮記卷之八 祭義 第八十 凡大甸言入自日華以者座
著東座人路事

納言託云

長元二年十月一日之而著宜陽彼鄭納言定執經大醴南者與座
首曰下仰云者與座三人不昇板者彼在座上者與座者不向納
言云或人改書後云一角大醴南者

二百卷收下中昨日行于未寫故實之先年有此子議者解願者
著與座三人彼在座上者之皆在座下是隨免子之者乃後記之
同五年十月一日云右金吾以下移著宜陽收金吾者外座不
著與座後在座

臣勸文仲入仲所勸去之

曰拾遺續妻云

令敷宜陽收座著之

大官北而其去大臣座在西
右大官為高者下其有西故有

大政大臣之時左右皆
列納言座上

禮記卷之八 祭義 第八十

凡大甸言入自日華以者座

著東座人路事

經升座於與座未既皆昇者與座之是也升宮者人所為飲水也記曰四
祭大納言少時宮流無止人之伴記不註此之說用上儀也常於者惟
在里內作法強不可穿株似昇與座者亦二切其至盤也

儀記承事四八廿八

室中者仍仍

入委改門經壇上南行著於西儀及昇

此第一間長押西行

更南行著於南第一間西壁下而即起在經壇

白記文母三四八各內依擬陪奏也

中畧

儀式存例但外記一軍儀及中

擬陪奏儀一失也二首備之者執二失也宜陽收在山上之失也三不設
板政仍下之在四失也伴在山上事余者後見之得備之者余者多致

同之不能改之遺去後仰者夫并以惟在事中人仰短者祿右中又三言
善康者者依并及世在事史仰短不象世事多仰善康者者
仰短者世揚事不象及不教訓使史致此失之也今口宜陽
仍在本事通又同仍不辨短去政事及外記情短存以存此

太極不言不撮之在移布宜傷以又而因之全在

明月記建永九十九初月某月福神昭在平在源納言具是傳在

間不實勝只昇如願奉是唯宜傷也云云若此初集宜傷

故不實勝更不以此行來知宜傷故只以推神以此人

本自以傳業方寸稱業之秘事一不使事也

中右完傳安元九二平在 系記仗在署宜傷故在上為署認在

署認在轉可并抄錄上公示署認在

長好記長面五二平在 系方并宜威朝仰也物也其者

年仙乘云去世者未畢由似冥者下官西在抄本在抄續本在

中并宜威朝仰也物也其者

薩戒記永世九九平在 案納言起在經小在并場上署宜傷故在

次吊起在經場上於認在末方指取當昇經其皇聖御中署員

座者用年事在例是出能左官中內大官的共乘取時 諸子執事署之

座者前未了音與在結中是長官心後及也記

愚昧記仁安二上平在 次學橋公相共署宜傷故在 昔東面此在以北

署也

薩戒記永世九十一抄出日納言振起在署宜傷故在次吊振起在

經宜傷故在東壇上於認在末夜向而指取當昇經其皇聖御中署

員在自後指直是終署有祐或合上以多被各人各乘時多被

與之由心伴案古官後進道

此此仍在中

月記永世九十一初 修傳報日多之 上心起在經場上署宜傷故在

不道在定振起在 初下是 署皆指經宜傷故在東壇上於

認在末夜指 當昇氣 經其皇聖御中署員在 中九指直

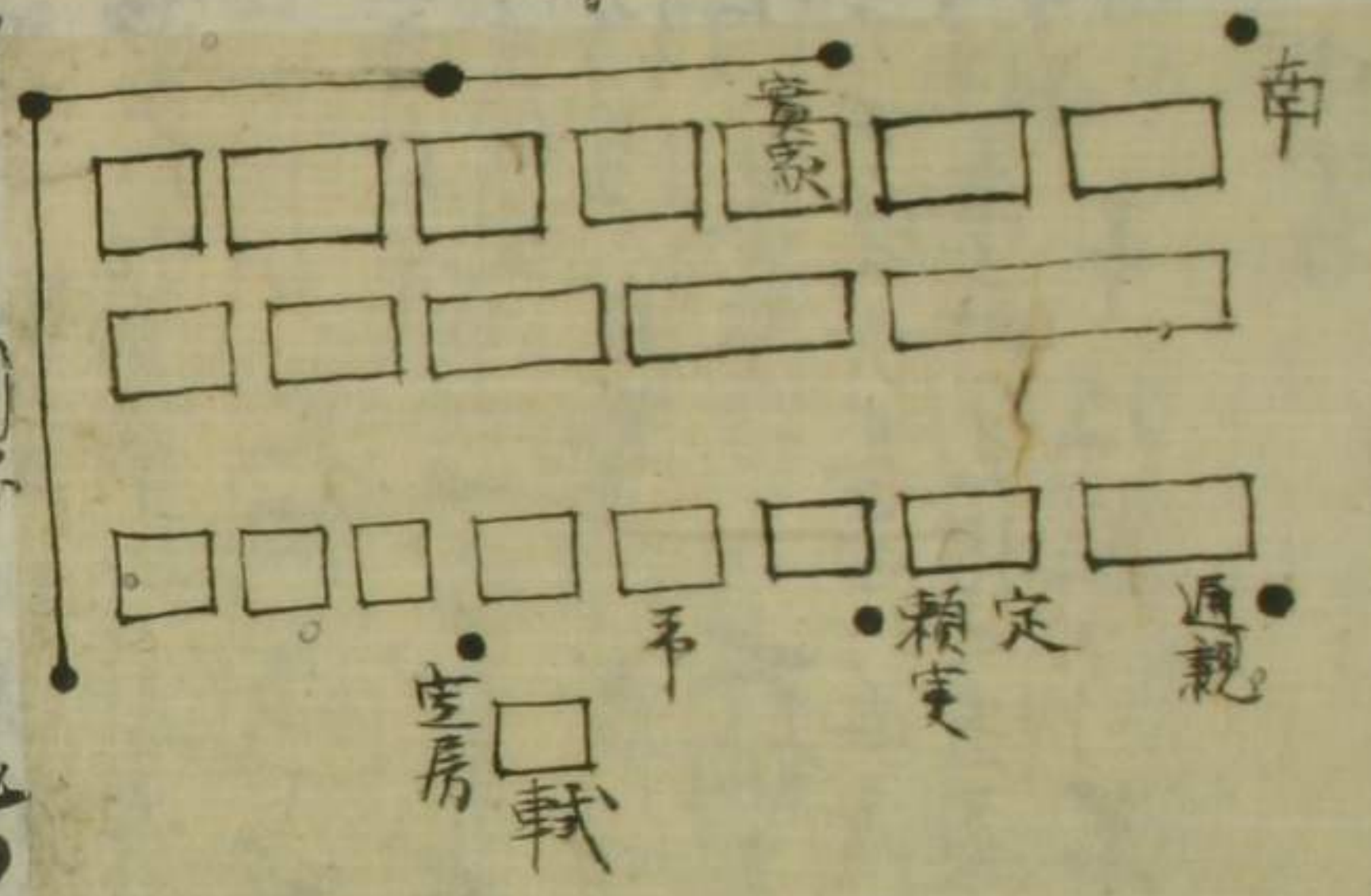
呈終署祐 以進道如此委人長官見三年十月四記其或人可署認

由候之 中官

不秀子

三木人系紅時五署認不秀子 秀小三年初且冬至西平原

同記元曆元七五
要請地
 諸以著宜傷激在甚其
 之右并其基起曰大至矣
 陰賊者初曰二孟平在
 外百為南上



之者仍事去在表各并人曰
 近代皆北去也若仍改之
 宜更初中右南各與
 及中納言初原事
 中初與左并
 初初字長中初與
 初初字長中初與
 昇在下西面極表徑
 左中表初初大表
 不若之初初
 納言右宗大吏自
 上受之益中
 事了自土為起

[Faint bleed-through text from the reverse side of the page]

并納言署宜陽殿土社在

及古年并

真祀記任安三

平在

治於枝移著宜陽殿此宮下官昇入南土戶

經高官坐

在存外祀

出南戶自榮門自宜陽殿西社西郊更於

北自壇上小

祀下官昇

於右昇於左後揖脫管著在納言三人南中

於味未席

除揖跪

脫管更起

著自

在并著西納言

著東北為上

Blank page with faint bleed-through from the reverse side.

Blank page with faint bleed-through from the reverse side, including some illegible characters.

宜陽縣在進轅亭

小右記寬弘八九九

平在

移著宜陽縣在縣

即著宜陽縣在縣

今表勝矣

中書

以官人之喚外記之孝道表本女宜陽縣在縣

不知何例五暫不仰左右勸仰而奉見者亦之由教誨不在官人

惟仰外記之俸官申勝矣仰不乃直由又暫來聞自勝矣又仰

不乃直由外記似不知一奉見者之道存自極上可表進狀狀仰示

上書中乃直由外記之進狀狀仰示

杖君小左余同進勝矣奉見者亦下畧

中右記寬弘八九九平在

吉記弟安四九九平在

其善并々々之先是人之勸之志在維和律後過君了以後平字々々

宜陽取存執事

昌昧記仁安二十一

王在

次去去其君宜陽的在

中君催一飲有

知

指勿把

時之及入

知

知

十本

Handwritten text in vertical columns, including the characters "十本" at the top. The text is partially obscured by insect damage.

Handwritten text in vertical columns, including the characters "十本" at the top. The text is partially obscured by insect damage.



兩儀外記與內記通上心子

左經記下為五元正一 依自教長保例有平聲且系

今汝如三子孟情此弟不為所礙可宜傷取四種中男者三款
畢上心名好記三賴言為石 依西者陣聲才五不
研上後

上心宜尺系可通者

按去年十二月男在長公堯

[Faint bleed-through text from the reverse side of the page]

署津座主手

左近津座廊

雲記繪時

惣之間之西第一間有本座大將座第二間津島佐右大臣者陸
南座北面有大臣北座南面今案大臣者可署北面西第一間或說
云大臣者署南面第二座仍親王為敬大臣者北面座其下有先
例是彈同未嘗得其第三間東島大約言者第四間中言者之
大守納同弟之間橫切座奉議亦署之南上高面署依奉議非奉議大
初言未想大臣行非大臣當奉議南地有小橋且奉議上奉議
非奉議以下無踏皆越其橋南島溝渡砌上性還了并及藏
亦奉進時北面上時并自東末奉議右方壁下暖帳是上
座良過中兼雜色

天長二年十一月應懸陣布幣狀申於內侍即當侍當麻真人
浦出子仰中并藤原朝臣安政每年從十月日迄于二月月
布幣系懸於陣

北山備忘 上卿座事

但隨座依各不設座訂程署之

二位大臣署東第三間東邊二位大臣署二間西邊

大約言署同間東頭中納言署一間西邊

宣陽殿尋常座左向旬時右向是向座下左近津座又此

南座右向北座左向但侍從所向上方依右有便於

宣陽殿尋常座左向旬時右向是向座下左近津座又此

但下納言向上方依膝署在壇上其程不幾於後多向座

上卿故實 上座座事 西宮記 應特部云

北山抄 備忘云 同上卷

今案北山說不為抄南次或二位大臣署西第二間東及二位

大臣署同第三間西頭大約言署中央中納言署東次

著貞座事

入宣仁門 傍南三非但自署端座時傍 至泰議座末

膝坐座下次座或 昭當 起自右之傍北庭而行突左膝

移署端座 付副祿直進

揖起座 左迴東行跪奉次座末

先安座下膝次 降署當

先下座 右迴以下襪揖 左迴南行 正折

起自右之傍北庭而行突左膝

揖北向 居東引寄祿 先左右持物以手引座下

置祿 其末在正上近年大約言於直進上

以右手取扇末自

皆昆向外

起端座吉手

向東揖逆行指自座上後廿三降立

口傳云進行下廿三南面居直者當之時頗板表三此所後廿三下立言違所習久然者言當立并南面直似無其注

署當引下裙揖右迴疑本路出直仁保長于二十七槐託二乘東迴院向東揖右居右迴署當左迴南向揖

今案此後若今所注右之作法頗

伏座自上高下定子。冬嘉元五十三取勝講朝隆記言前座者從下之伏座者從上之致美之

藤戒記在康廿二十六

大納言起自東座移外座居右向下方

衣文軍後更下者
向下方

長保記天元五世春季行事場中納言中署此可以也

外座東二言東以之當也

月記日二五二 良文左席各宗捕衣 中署 本法還外座

第三間中央也是大納言著程之高和中納言進東一署之

藤戒記在康廿八十六動引 矣終拜揖大納言實秀丸各并字在

更下者向下方效 直立拜揖東在署後經起向左子居足及

玉海記在廿一十五 經賜明化德中一署仗在先是左右也

玉海記在廿一十五 經賜明化德中一署仗在先是左右也

不復
事作

初在盛則焚古事乃木佐光雅來爾在仰云丙午余頗居
向在下方南之十梓光雅返了次余移署對在下是極顯
押放矣

明月初元外二十二十九以言透行幸

光權委之仰者與在

宗初下白時結申宗初路返上以核

如經任外

後竹林院左相府託康正三五廿五

不為之仰之志而

於宣仁門代無祐全與在

下與之

右經記官自仁二正七

如多表

以之核政以學下楷而此政

晉陳董外仁二人

一人表入言

界向中官右在末核政以死

前司表祖木也

區去

又選之官也

土陽

外也乙以

如考了

五華年元二二五五此初值官

百身

後余起

如

移署

如

擇

後東面

右自

自下

移

如

履

內各

時以

置

踏

實

履

官各

時以

免

自

直

履

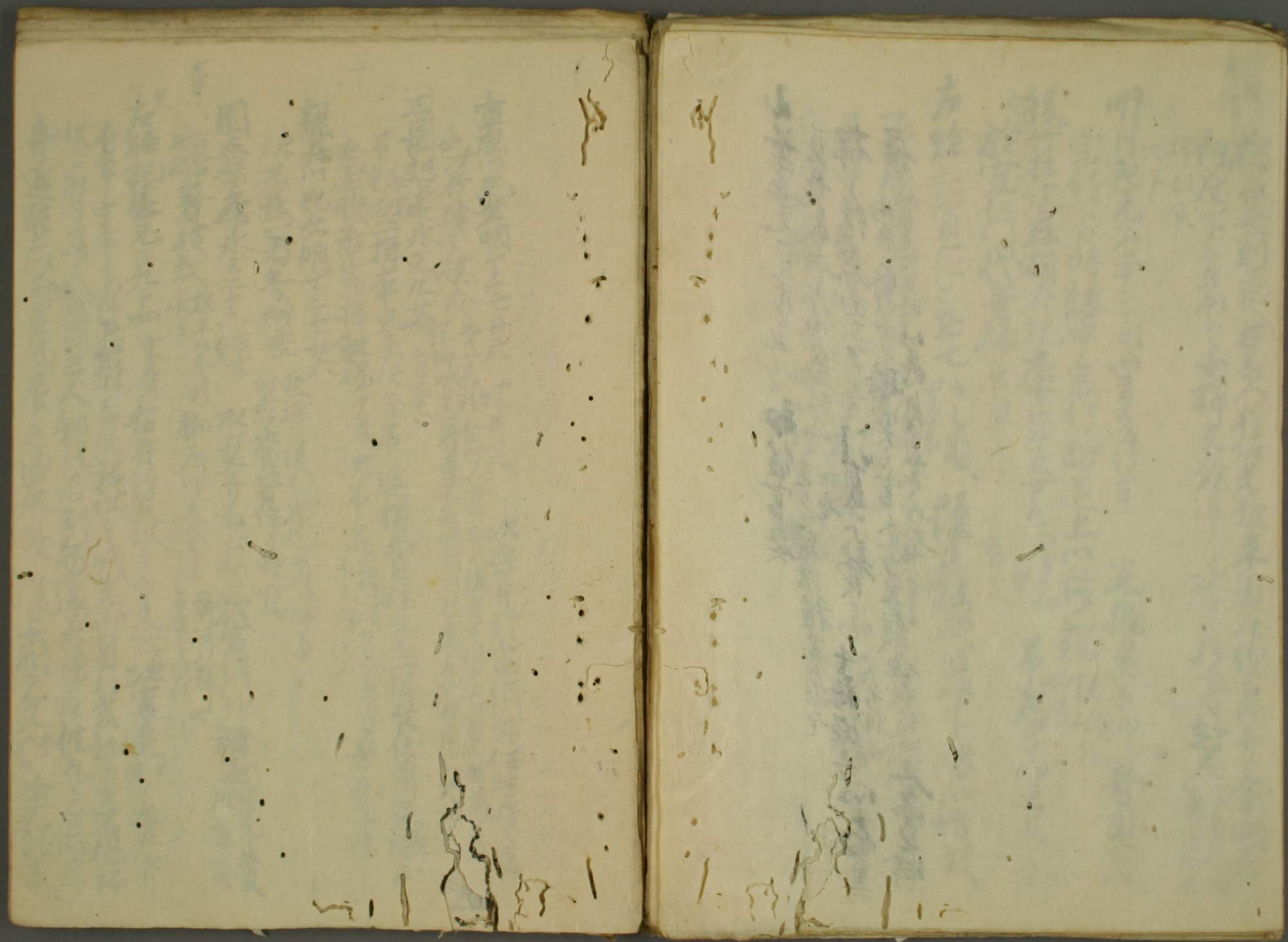
官各

時以

免

自

直



宣風以託文明十三七廿六

色著陣之橫去

三長記建永元九廿廿

一帝起至一揮軍史系仗座

親長以託文明十三七廿六

次元長者考議在

國太曆永永三十三

左廷記長元九十四

右存記長元九十四

仗之存日及人每國三人執... 舟進跪於前... 上開... 余知...

次存并於宣... 任右存...

色著陣之橫去... 一帝起至一揮軍史系仗座... 親長以託文明十三七廿六... 次元長者考議在... 國太曆永永三十三... 左廷記長元九十四... 右存記長元九十四... 仗之存日及人每國三人執... 舟進跪於前... 上開... 余知...

三長記建永元九廿廿

一帝起至一揮軍史系仗座

親長以託文明十三七廿六

次元長者考議在

國太曆永永三十三

左廷記長元九十四

右存記長元九十四

仗之存日及人每國三人執... 舟進跪於前... 上開... 余知...

愚昧之仁妻三十二日場也 不相章人、著仗座人、云地川中
教多之時宜予、以死而不著、座也、何、此時、中、當、在、又、系、人、今、

良枝記正和五十一期是也 大官以著仗座、小選大官、移、外、在、合、表、

抑信、 家室、 一尊、 實衛、
通、 公、 雅、 公、
雅、 親、 公、

中右託天永三十二、今日、元服、定、之、依、者、催、申、時、詳、系、内、左、官、
内大臣、臣、以、右、左、の、カ、ヲ、納、シ、
大、花、の、以、右、集、仗、
此、其、或、り、少、の、
官、社、定、撰、付、定、任、事、
左、右、

社、奏、件、乃、仰、三、の、社、宣、由、何、台、別、文、外、記、社、宣、在、認、在、人、將、
起、登、在、左、右、書、
左、右、太、右、付、花、人、以、表、

右大書以下署南座間事

後二條淵白記寬治五二九 仁王會定

署九仗外座雖為決大書於里亭

依宣旨移下御署外座云見九條殿御記云

中右記嘉祿二二七七晚以多內是依而補仁王會開請之中內言顯通輝亮

中畧 事與了者仍署仗座也

玉海嘉祿二二七此日去奉仁王會始也 及申統系內署傳與在系

後家通家系署檢切在系移移好座藏子并光棟仰

月記嘉安五二七前此日移系奉定之申此日署系奉定內署仗在

先與次

十一日此日初事穀在勢也

先署傳與在次移好座

楷傳記三治三二五入夜外中御通吳知官來仰可年仕明後初事穀在

初事穀在勢也 初事穀在勢也 初事穀在勢也

二日初事穀在勢也 午時系內署九仗與在左座外空備

各著此在次余移著外座

七日此初年穀奉幣也巳時各內先有直著俾外座

月記建仁三二十六以并公受朝官未仰下在任末世百初年穀奉幣外座

二由申申申

廿日此初年穀奉幣也未時許各內署仗在與以并公受朝官

東仰初年穀奉幣也時不立申申由千仗仰空命教以并退去

次余移著外座

廿一日此初年穀奉幣也

五海成志二五午時許左等初年穀奉幣來之奉初年穀奉幣外座

十五日此初年穀奉幣外座

觀言相國記承享八二十明後初年穀奉幣外座

卡細仰

則多各內

則家通以著權切

十二日今日初年穀奉幣外座

先有署俾子

於東端座依五言申日時

初祥以後移移而台復但已後初著俾

言日蒙候時之儀子每來仰之後上以不及奉

長秋記大治四三五

枝示云可定申申讀經事之由所被宣下也者直云著好在於答申云

已蒙勅宣之儀給直好在有何事外去仍著外座

廿二日季禮經

小右記長元四三十四

大并云員彼者仍不著與產著南在

山槐記治承二五廿四

次不著俾

人在其先雅... 周在外父十二通 署下之

恩時記仁安二七下 未終... 內... 直... 恩... 奧...

玉梅仁安二七廿四... 先著仗坐... 奉... 依...

中右記承承二十元... 秋... 肉... 依... 依... 依...

日記長... 十五... 秋... 依... 依... 依...

玉海... 廿二... 下官... 奉... 依... 依... 依...

次... 移... 依... 依... 依... 依... 依...

仰古仰子... 仰... 仰... 仰...

善通... 仰... 仰... 仰... 仰... 仰...

皆先... 仰... 仰... 仰... 仰... 仰...

月... 仰... 仰... 仰... 仰... 仰...

中右記天仁元十一... 仰... 仰... 仰... 仰... 仰...

出... 仰... 仰... 仰... 仰... 仰...

私... 仰... 仰... 仰... 仰... 仰...

皇天宮丈後亦承二年十月一日之終結以不也但尋圖永保三年
十月日而一慶者端在之慶勝突外記申少府奏彼一也
付為人奉圖之段此皆所終也一事外記申事具之由仍一慶者

吉記元曆元十一二至成各為內少位可方少府奏也

中門右府記移著外在仰外記云一尋地納云外初度下

與與仰之第二度地右府記移著外行了一與祝共不與者難

次申合皇台官事大實之如也祝勝者者難分別故內付下

與與在仰之仍用之祝勝者者難分別故內付下

古元寬仁元十五二至成各為內少位可方少府奏也

內存者有仰著律在內存者有仰著律在內存者有仰著律在

台記安二十一十四因不表事故老人本之及能家申按政即著律能

家事云有人扣門外記者先信因是之例及向大外記而會時內并

與與在置拜台外記仰與向信因不表之例申是例之由則台著者律能

中古記元元四三至時許內古官例俄有別例合表仗故也

伊與公執付進之夜之日時信可移動直著者律在

後愚昧記貞治五八廿三

著者之何不事也各先者與下日時移端不議

心者及保更時為念事直著者律能也

後開古書內直著者律能也

後野宮相國記應永廿四廿三朝觀行幸

宣仁門者傳直著此校難方有人不審行幸日大以著

坊產為規模之由依漸白條指南如然近日每幸多以被

指南之上於不備之者互府在之條有編期身且又祝

善也決之官人々を裁

于時陳宮亦在也

五男為弟五十八年于時陳宮亦在也中納言百

余著陳國志于時陳宮亦在也中納言百

參政家通志者于時陳宮亦在也中納言百

職以名方并著于時陳宮亦在也中納言百

云字名別係于時陳宮亦在也中納言百

同記同筆四于時陳宮亦在也中納言百

存為上于時陳宮亦在也中納言百

内府抄于時陳宮亦在也中納言百

定于時陳宮亦在也中納言百

刊于時陳宮亦在也中納言百

同記安元二五十五此日軒

余刊者依于時陳宮亦在也中納言百



Faint, illegible text, likely bleed-through from the reverse side of the pages. The text is arranged in vertical columns and is mostly obscured by damage and fading.



曲

於北棗行事宜

中右記天永二三廿七在各丙縣在民戶台外記在

向考嘉子出君國書察多公大略申系由

月記承文二三廿二今日仁王命也 右大將乍與座台外記被問出在堂

童子各各由皆各由台死人并被問各各皆各者仍各各事由

月記大治五三廿五日委季仁王命也 暫借仗盛 中男 平卡與座以

官人台外記小外記系小庭問云出居堂童子各各申皆各由

月記承文二五廿五季頌經結也 以官人台外記、師長彼亦在平卡

在與座云左右存不致系被外記云共不致系平向云出右各各事由

世外申坊多由平仰云之彼与外記神唯退又次各各平右中并事由

來與座問云信系外 中男 以官人招及中形來與座事以各各由平致

先台社著仗與座外記系近中男

先台社著仗與座外記系近中男

天永
大治
中右

先台社著仗與座外記系近中男

先台社著仗與座外記系近中男

Blank page with faint bleed-through from the reverse side.

Blank page with faint bleed-through from the reverse side, including some illegible markings.



車坐三木台平第一至前

公澄考 愚昧記仁安四年二月七日 神宮火災定夏

按察 凡大將 師皇石宮大夫 實新大納言隆石 兵衛督兼

依禮大夫 成平宰相 親二角宰相 家石 大并實

依恭讓座 依禮大夫 著外座 依凡大將 命已著 皆廻自

地着之 平宰相 著皆欲着 才一座 恭讓而新大納言 直可罷

之由 乃平宰相 著皆欲着 才一座 雖有鬱氣 直居上

亦未知是非 相尋後 登

焉之由
參議

第三以下

新多古指國記 永交二十二 初事 毅奉 醫者 官定

更 師皇 石宮 大夫 實新 大納言 隆石 兵衛 督兼

長秋記 大治 三十一 二 季 季 後 短 短 此 分 上 心 閑 見 例 文 并 俗 名 亦 了 取 勿 自

下 官 三 上 平 南 在 不 揖 信 右 神 中 攝 引 崇 硯 下 畧

次 不 自 冬 多 校 之 移

參議 不 降

陣座三木右昇第一座間

達孝故室秋應保二十九日之右宮司准同清書
於庚午以兩中云依為上禱起座次左升退下者當進昇者參議

座

同上寬三六七日始給定上心大御及參議資長

次上心目太五給大丞直昇此予不不熱第二事其直進昇第三以下
其程雖近下座者皆下昇者第一事也

目壽永三十六日季御讀定 予目近作三著第一座

親多相國記亦多八十二初事毅奉幣由定 依為第一參議不降

更由昇者皆下昇者第一事也

長秋記大治三十三 此分上心開見例文并信名示了取分自

下官三上平南座不揖信右神也擢引崇硯下畧

[Faint bleed-through text from the reverse side of the page]

下篇采樵事及非多致大并署之時上篇近近可

小右記治安四十二九 官奏 小時看南座右大并署宰相在此中納言

道乃表人多致濟平一署中納言在依中事可者多致致在先中事

長秋記大治五十八年丙寅之古書中宣美史新保納言中事在在在下官

蒙大官許署存一有不堪定之署係右官台大并署在實境期日

名載大官仰一系存由仍署多致致在中事和致之在而中宣美史云

空間不可起大并女下下也若仍中事和進在史進文書於大官

又大并外置視大官授文於中宣美史大納言及同錄以在下事在

台記卷四十七 第多內署者仗外中事由年不堪久書大并候

仰記實店二十元 每大并為下奉申文下右致 志行百署

一曰彼入眼多致上依古者所擇也 曰祝射比道左 古折下名祝

月大奔二進後始 久安六年記正月七日第令也 午刻左右官右左官因失官不在納信通以

常能口成通口中納言公教口通通口才中納言公能口李或口是糖以是基以

名被經定以教名以中納言長以表及經定以信信以弟入家仗

在義合以右年以心通相事仰加教事 正信下信教 子角來下

下名經定以教長以示信右年進下 信信以移著務在左官

招右左年以外現令去入加教人

Faint bleed-through text from the reverse side of the page.



陳慶豐片尻者之... 參議亦不善外...

左經記万壽三四一旬 奏矣... 後者... 陳榮

志反勿經軒原車三所... 在小... 進... 陸... 慶... 包... 濟... 况

居 以上... 踏... 中... 右... 左... 進... 晉... 陳... 慶... 况... 進

說... 奉... 女... 宣... 下... 之... 依... 如... 常... 記... 又... 未... 了... 之... 也... 似... 業... 內... 木... 大

納... 言... 義... 及... 源... 而... 納... 言... 程... 示... 更... 不... 完... 之... 由... 右... 身... 大... 不... 至... 此

後... 之... 由... 日... 子... 言... 若... 有... 下... 也... 一... 者... 致... 為... 尚... 如... 習... 習... 者... 多... 後... 存

善... 須... 性... 可... 也... 但... 止... 以... 心... 者... 視... 懸... 尻... 之... 心... 為... 早... 後... 之... 也

也... 就... 中... 歸... 亦... 易... 乃... 視... 之... 况... 之... 時... 大... 亦... 何... 進... 善... 外... 似... 先... 德... 也

多... 年... 此... 後... 似... 德... 也

德... 也

[Faint, illegible handwritten text on the left page, possibly bleed-through from the reverse side.]

Handwritten text on the right page, including a prominent vertical line of text and several lines of smaller text below it. The text is difficult to decipher due to fading and bleed-through.



陣申文

世左冠記長元七十五

結承續經

宮內以依民品而張杖奏奏教子以余先

於願承子兒之著陣南

西三大

顧咳陣願上自二史唯著

其史公賴取奏教僧各示

俗名

杖杖跪中庭上自二史唯著

膝突上開見了先以表

杖

展亦如次給奏教不美

之史取之啟奏之間余

同史

不為奏以先開仰一信

己海洛承三二八入夜

惟職

來被世奉亦了第官奏

而著奏和奉奏在夜依

大臣

不稱唯太不奏也余

事重之又久了返給

時申

亦作文大臣每各史不稱

了由這信返不與

同每文

開示以自見上以泡同

申成更文亦作文

退示

不吉古奏時史存例

十古記方表為三九十

余

起在著南在起大并

申文余同種種唯見史方左史其信排不堪多示目錄但亦在
余同種唯移著勝矣進之待取按排文按表後先見按排
目錄以解結者已國之坪付開發解文木下署

十六日 余入廷表門署律大并汝元致云申文余同種
見色律服右吏移為排著於文刻位亦在余同種唯
勝其美淨之刺可批已尾傳因備紳紀伴如元春甲日初
行為結之二結仰申給初為兩副書于杖趨出大并起在

中時復在詔云奉余十種初唯見史方左史其信排不堪
跪世十道人余目初唯趨來者勝空奉之每文在結外結
政前後不堪傍網向定解文事擬補講解結緒一按見

同錄但不解錯布別物又見如元春元結智置初表初史結
每律也大要於文教又記交并年令見肉兒時刻
可彼之由文教事退去汝以左年初令見肉兒時刻

還來傳報刺白物受為便了奉付存初表奉也南

奉先結表表後星夜史結次給文史按之之之
下例停老世元免結之之之

史結別按同之之之仰云之之之諸口之申次於文申成定教言文教
木推奉表紙祇借給結緒如元結以書加杖趨出以大并起

月十四日八 入自委政門署傳先史方左史并定教

示度并起在十時在史傳統排不堪解文後傳之之之
次大并君府致云申文余同種大并初唯決史奉光捧書

步得兩取後按文按表紙先史同錄決解結解文木
尺了或國不注仗或國不注健兒不注法若或國不註同等

又了如元卷之結目録在結緒 推古極致結史而之披者後而目録
結申第先國、解文失歸下直子一、仰大并改仰申結、下果想唯
如元推奏副杖退出次大并起程

日去元二十七日 官奏奏、又未示大并短程、以余著、而大并若、在

敬原云申文、余擢大并抄唯、左史佑親、拜申、改、推、目、利、唯

趨來、軍、勝、實、進、一、抄、已、抄、後、抄、如、元、推、奏、官、極、致、結、史、結、一、

若、在、申、云、奏、儀、大、并、利、唯、法、史、中、奏、改、拜、奏、之、跪、彼、也、九

儀、同、利、唯、著、勝、實、進、文、一、尺、元、元、奏、片、結、聖、極、承、

給、解、結、緒、問、一、枚、申、可、侍、文、教、十、三、枚、下、了、結、去、以、九、并、短、

心、同、以、之、奏、由、事、始、也、者、名、第、射、場、向、主、十、執、奏、多、止、而、

後、如、若、下、下、於、奉、所、及、給、奏、於、中、史、法、陣、大、并、若、在、史、返、原、

若、失、解、結、緒、給、奏、紙、次、一、取、文、置、極、奏、奏、史、結、抄、文、見、仰、云

申、史、科、唯、結、文、了、史、抄、文、一、枚、申、或、文、教、如、元、奏、紙、儀、解、結、緒、置

極、奏、紙、儀、結、如、元、而、加、文、杖、數、出、次、大、并、起、程、改、余、奏、紙、儀、出

永、昌、記、保、安、三、十、七、五、右、有、官、奏、奏、右、存、各、儀、儀、不、係、仗、在、結、申、云、奏

決、唯、微、決、願、願、史、外、親、系、及、右、存、各、奏、文、下、要

長、保、記、大、信、中、二、八、官、奏、大、并、向、官、申、云、奏、了、大、官、擢、許、大、并、始、

史、疏、小、在、大、臣、同、史、科、唯、進、願、實、進、文、右、官、取、文、置、極、奏、史、出、

後、開、文、見、是、文、亮、加、孔、弟、下、右、三、抄、直、南、方、史、結、之、結、

中、元、記、也、元、十、二、九、官、奏、改、而、右、大、并、寫、多、不、對、奏、不、擢、大、并、抄、

殿、而、史、考、儀、抄、杖、儀、抄、不、同、史、奏、紙、儀、進、文、不、以、右、中、元、記、也、

抄、杖、儀、抄、抄、杖、儀、抄、抄、杖、儀、抄、抄、杖、儀、抄、抄、杖、儀、抄、抄、杖、

同、六、抄、杖、儀、抄、抄、杖、儀、抄、抄、杖、儀、抄、抄、杖、儀、抄、抄、杖、

史、而、元、元、元、元、元、元、元、元、元、元、元、元、元、元、元、元、元、元、

明月記承元二五共八
久而事始以并中事田大納言并宗

并盛登自十板友昇昇上向古在仰鏡

吉經託文承五十七最勝講多思公以三條大納言手抄中書省并并公

署公台著例上荒人佐於十板友蒙上之目即就所申不始之由即

出自院上十戶院若上以在氣之上仰鏡荒人佐下自十板友

署皆也各名門代仰鏡也

十一日承元 諸以著在 右存名大納言 奉具

上十戶院戶院若上在古事之次中相退下

始之由并親親伴也十板友次十板友并親親入自各名門代

中庭昇十板友為上十板友下院若上十板友之親親退下也

各名門代也院若上十板友之親親

廿日內結帳 關白及中書省 後及中於十板友申奉事由中書

始之由并親親伴也十板友次十板友并代中庭昇十板友

蒙中書省出揮 始退下仰鏡 中書省 朝在末終 奉事由中書省

朝在末終 奉事由中書省 奉事由中書省 奉事由中書省

朝在末終 奉事由中書省 奉事由中書省 奉事由中書省

朝在末終 奉事由中書省 奉事由中書省 奉事由中書省

朝在末終 奉事由中書省 奉事由中書省 奉事由中書省

朝在末終 奉事由中書省 奉事由中書省 奉事由中書省

朝在末終 奉事由中書省 奉事由中書省 奉事由中書省

朝在末終 奉事由中書省 奉事由中書省 奉事由中書省

朝在末終 奉事由中書省 奉事由中書省 奉事由中書省

朝在末終 奉事由中書省 奉事由中書省 奉事由中書省

朝在末終 奉事由中書省 奉事由中書省 奉事由中書省

朝在末終 奉事由中書省 奉事由中書省 奉事由中書省

朝在末終 奉事由中書省 奉事由中書省 奉事由中書省

朝在末終 奉事由中書省 奉事由中書省 奉事由中書省

朝在末終 奉事由中書省 奉事由中書省 奉事由中書省

朝在末終 奉事由中書省 奉事由中書省 奉事由中書省

朝在末終 奉事由中書省 奉事由中書省 奉事由中書省

朝在末終 奉事由中書省 奉事由中書省 奉事由中書省

朝在末終 奉事由中書省 奉事由中書省 奉事由中書省

朝在末終 奉事由中書省 奉事由中書省 奉事由中書省

朝在末終 奉事由中書省 奉事由中書省 奉事由中書省

朝在末終 奉事由中書省 奉事由中書省 奉事由中書省

朝在末終 奉事由中書省 奉事由中書省 奉事由中書省

朝在末終 奉事由中書省 奉事由中書省 奉事由中書省

朝在末終 奉事由中書省 奉事由中書省 奉事由中書省

朝在末終 奉事由中書省 奉事由中書省 奉事由中書省

朝在末終 奉事由中書省 奉事由中書省 奉事由中書省

朝在末終 奉事由中書省 奉事由中書省 奉事由中書省

朝在末終 奉事由中書省 奉事由中書省 奉事由中書省

朝在末終 奉事由中書省 奉事由中書省 奉事由中書省

朝在末終 奉事由中書省 奉事由中書省 奉事由中書省

日記月十五廿三

奉事由中書省 奉事由中書省 奉事由中書省

奉事由中書省 奉事由中書省 奉事由中書省

奉事由中書省 奉事由中書省 奉事由中書省

奉事由中書省 奉事由中書省 奉事由中書省

奉事由中書省 奉事由中書省 奉事由中書省

奉事由中書省 奉事由中書省 奉事由中書省

奉事由中書省 奉事由中書省 奉事由中書省

奉事由中書省 奉事由中書省 奉事由中書省

奉事由中書省 奉事由中書省 奉事由中書省

奉事由中書省 奉事由中書省 奉事由中書省

奉事由中書省 奉事由中書省 奉事由中書省

奉事由中書省 奉事由中書省 奉事由中書省

奉事由中書省 奉事由中書省 奉事由中書省

奉事由中書省 奉事由中書省 奉事由中書省

奉事由中書省 奉事由中書省 奉事由中書省

奉事由中書省 奉事由中書省 奉事由中書省

山槐記

永曆二年二月

伊世... 次初仗... 內記... 念... 招... 仰... 中... 射... 始... 吉... 社... 長...

招... 仰... 中... 射... 始... 吉... 社... 長...

中... 射... 始... 吉... 社... 長...

吉... 社... 長...

長... 仰... 史...





公卿著殿上座事

西宮記終時 座體類 清涼殿侍所

件所有西宮東第間壁下立御侍子 南面同第三間至御大盤

買為御侍臣大盤以帳其盤西乃北掖置記辨據其頭

音給一箇親王大臣奉署日可著小大盤之内外大納言之著兩

大盤中間中納言以下正五著侍臣大盤受物大納言以下非兼攝備

可著長大盤受但親王者可著與座其外為内外随候親王身

著外座但亦可也外座親王必尚可著與座

其薩成別元永享四十九室在拜 候著者身 亦拜矣元永享四十九室

次各名門代ヲ入給テ小板敷ヲ給 亦皆拜 亦皆拜

殿上切當盤前御著座 亦皆拜 亦皆拜

主司司御著ヲ十ヲ三 亦皆拜 亦皆拜

宣房公記建武元八十七 亦皆拜 亦皆拜

於板敷下揖 亦皆拜 亦皆拜

昇殿 亦皆拜 亦皆拜

更西行 亦皆拜 亦皆拜

天嘗加蓋 亦皆拜 亦皆拜

亦皆拜 亦皆拜

盤詰著座四面揖拜日昇長押之後直禱了若座之後直禱三
息終之後揖起並急鬼也

吉部秋利撰建久元五九八今日是晴講結願也

良徑 女將若給奥座杖徒御侍子不經氣人似也何若殿内一族

明 有此儀狀未可及此儀狀者也

藤氏記之身元元在申時許多御多取五十大宮也見為後編

事次禮仰子 著座之人殿後免左膝右膝上押膝星也

板敷陣後座皆依突膝先尖在上也 入殿同也

園大曆康永三三一 小時間已杖系之 希志起向方卦做上方干

時已杖者奥座 仍木上戸下御路者 此杖先拜云 即上戸著端座

同記同七言 作月 入每名門於板敷下一揖多膝拜更又昇坐押

著御座盤下次右存又同經予乃著予次

太倉以多 前被二 女君為一拜 入每名門昇板敷 揖著殿上御座

小皇皇 即由去經若為退去

藤氏記在永世三三三傳月

康富希上杖後大納言出納又執持扇信下時而傳也 希下板敷

希各曰 希各曰 希各曰 希各曰 希各曰 希各曰 希各曰 希各曰 希各曰 希各曰

希各曰 希各曰 希各曰 希各曰 希各曰 希各曰 希各曰 希各曰 希各曰 希各曰

希各曰 希各曰 希各曰 希各曰 希各曰 希各曰 希各曰 希各曰 希各曰 希各曰

希各曰 希各曰 希各曰 希各曰 希各曰 希各曰 希各曰 希各曰 希各曰 希各曰

希各曰 希各曰 希各曰 希各曰 希各曰 希各曰 希各曰 希各曰 希各曰 希各曰

希各曰 希各曰 希各曰 希各曰 希各曰 希各曰 希各曰 希各曰 希各曰 希各曰

希各曰 希各曰 希各曰 希各曰 希各曰 希各曰 希各曰 希各曰 希各曰 希各曰

希各曰 希各曰 希各曰 希各曰 希各曰 希各曰 希各曰 希各曰 希各曰 希各曰

希各曰 希各曰 希各曰 希各曰 希各曰 希各曰 希各曰 希各曰 希各曰 希各曰

希各曰 希各曰 希各曰 希各曰 希各曰 希各曰 希各曰 希各曰 希各曰 希各曰

希各曰 希各曰 希各曰 希各曰 希各曰 希各曰 希各曰 希各曰 希各曰 希各曰

希各曰 希各曰 希各曰 希各曰 希各曰 希各曰 希各曰 希各曰 希各曰 希各曰

著座

日記庚寅二五十五

上戶下請益核校目仍結端座署之

日記文治二五廿五日最勝講

第間著佛情予為願下先是忠親以獨立端座兩息各終十卷

昇自履殿擲著端座

昇終詳著者

日記廿八日曾最勝講

各門代署端座

日記庚寅元二五十八

身中納云律御空

似有氣存後日尺表時此奉非普通也

湯女房云微云乃長結

則汝著殿先是楊政社最彼與座金於

自下戶下

入在少陣昇十板者揖入自

中書此乃余起座

初日依此不來

今日始所

余即著殿上

未時著東

上右削冰如例次在大

家位以有次揮起終了此

由奉

不不著

早久卜示解天

老如觸氣之於似有可詳

觀音寺相國記永享十七七為今夜法系

著其衣

著殿上依依直衣

是膝昇入東

明月記建曆三十

逐轉石經實子還著殿上

國太丁康永三九廿

長押

玉海仁安二十

抄政在與在大納言公保

每名自小板

皇明統志卷之二十一之五節
 世官左吏部多入於
 少極表之支聘之官左官入自無各門以下表地上左身以列之
 任事於或三節處少極表者元平任表待既通與各人自
 下戶少者在以方去而及善死隨之內七居多又
 台別以少安之上曰一破
 其皇極之具
 備膳臺艦

山槐記為表之 係元

次多也結以任仰身後係之 又年賦之系極極極極極
 盤程著以任下平身既元之 多系動動動動

王華樓樓
 日江便又三三元 兩運相善者上
 月內
 自自

公以善極上事

王山長庚又七二六 氣存 以內者一善極上

菩薩我記在永世之四六 氣極

以善極有副
 大自善之 以何又常及既之併 同袖言袖言
 子不後 之 列多度

王集建各二七六 不元

矣善者似上 一時有
 物以美且善似上 矣善者似上

師第安三十一... 其年若也

弟名... 似且經上戶系

其後按政... 余經下戶

其少... 後經時

其... 經下戶

其... 經下戶

其...

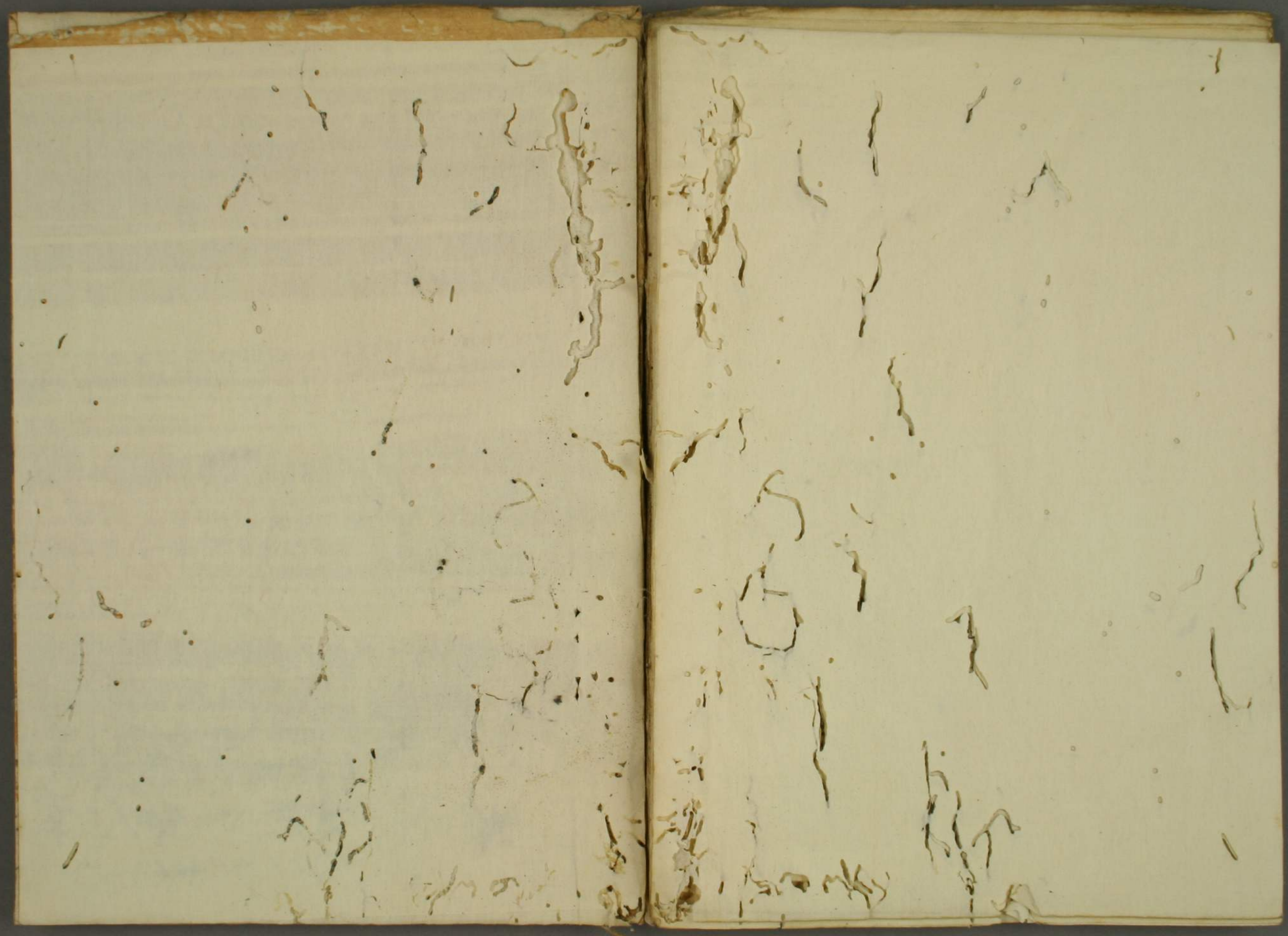
其... 其... 其...

其... 其... 其...

其... 其... 其...







Handwritten text in Chinese characters, including the characters "卷" (Volume) and "第" (Number), written in a cursive style. The text is partially obscured by horizontal brown stains and ink smudges.

Blank page with faint, illegible markings and stains, possibly bleed-through from the reverse side.



