



憲教類典

四ノ五<sup>上</sup>  
評定

7條3  
2770  
35



門7録3  
番2.776  
巻35

四ノ五上

評定

憲教類典

長十九甲寅年二月十四日

公事裁許役人起法文

前書



一 子對

與所所標法後圖後色以奇存事

一 治為親子兄弟

與所所標法為思愛後仕族亦有

以法度孝於五一一五格可中上受

一 今處大久保相博有象

一 清助氣上之以來未獲与父子と不道  
可仕事

一 公事批判は定之後知言好と不  
中論為親子兄弟之依怙且其自振  
可中仕事

一 於評定所批判お後之時生人  
底好寄之通不寄居悪毛以成  
不有殘了中仕事

一 於 清前々 作付以候就居悪等

清意問之不可致他言解人之社  
作付以候承と云及商人就不中出  
之他云仕召仕事

一 知言立之仕中合一味仕之入情承  
言上可仕事

一 肖 上意以者知言好たりと云とし  
入規仕召仕事

一 此危中或肖は法度或具以負偏頗  
以事 就法事 西心事 其之由

清耳之立小者以世人之乃上何格也  
可也 仰付奉

右條之於未也

罰文

慶長十九年二月十日

河田兵四郎

米津勘三郎

井上主平次

水野監物

安藤對馬守

古井大物次

酒井梅后守

酒井雅樂次

若血判

寬永十登酉年七月十九日

訴諸人之文裁許以牙控條

定

一 法代官所給人方所人百姓同安之事  
之所 事所人代官并給人あり  
搦之法局 一若其搦非分ありしと  
於江戸可中付 一 事所人代方あり  
不理 一 訴中族を縦令陸有理裁  
許す魚うりたる事

階田畑野山小隠密訴人之事

以褒賞可下 一 隠密者中裁

死罪或も了料可陸科 一 性有  
事 一

一 寺社領 一 百姓同安之事 之所 一  
代官は相代搦之法局 一 若其  
搦北後ありしと 於江戸可中付 一  
代官了不理 一 訴中 軍 一 裁  
許す魚うりたる事  
一 懺成地文也 訖授陸ありし中 標公事仕  
族 一 事 一 或軍舎或も了料 軍舎

一日數已代之負數可依科之  
主事

右可也守所者也仍執達如件

實永十周年七月十九日

實永十周年八月十三日

公事裁許定

一 斷人詔職之事存命之内西人絶  
相以之上所年考三人之所  
帳上付至爲一其子不届子おあ  
と重る可中所以之末期公能同達た  
送立立万為事

一 主人と家僕との公事勿論主人次  
た爲一但主人非分を以て無理非  
可裁以事

一 親子間し公事親次才た爲一臨

物之親非分有之、依理非可中付  
事

一 家僕、目安上らるる輩之事侍中  
以、松平大隅守牧野内匠次加賀  
氏於少輔堀式於少輔状可添之由  
作宿、松平右馬守大吏伊丹播磨守  
書状添之可事、所人目安、裏小  
書付可事

一 目安、裏判日数之積、書付可事  
上右、出輩、於舍但日数、十日之後  
可為對変事

一 訴人之事、継隆為同類、其料より  
科之免、此後、可以下事

一 田畑野山等、隱主訴人之事、は褒賞  
可、下隱主者、或は死罪、或は過料、  
此科、怪事

一 儀成、文治、按之、以、存中、掃云事  
仕族之事、或於舍、或過料、於舍、



日給を乞ふに負數可俵料に控至  
事

一 法体官所給人方所人百姓目安に  
其所も亦給人代官并給人おし  
可更し若擱非分ありしを於江戸  
下中し身給人代官并給人おし  
訴中族を継隆を理不裁許  
事

一 西村に面し之中并所人百姓目安  
に事一を主可有仕至次才更

一 寺方に公事一布ちし擱可更し若  
布ちし擱非分ありしを於江戸中  
に布ちし不所し訴中族を継隆  
に事一を主可有仕至次才更

一 寺方に公事一布ちし擱可更し若  
布ちし擱非分ありしを於江戸中  
に布ちし不所し訴中族を継隆

其理不可裁許事

一 中分不立非按之及訴中族之事於  
之所犯罪又々縁舎之事

一 殺害人之事 其時し不しより或死  
罪或可為縁舎事

一 丹傷之咎之事 其不しより或縁舎  
或之料可隨罪之雜重事

一 かりたを中族之事 其不しより或  
死罪或縁舎之事

一 欠落之者おくりたる事 可為曲事  
事

一 欠落者之隣人之事 可隨科之  
雜重事

一 屋敷境相論之事 其一所之者名  
出流按決可中計事

一 訛物法也信死如約束名相調輩可  
為曲事 其

一 科人雜物并妻子不從也之事 或

主人或有所之者新改出於捕來  
之其主人之者新之是退也  
他事所新より屈之るは新罪科  
族を其新本に可也出事

寛永十四年八月十三日

寛永十三乙亥年十月十四日

関東旧作友并百姓未法用訴詔

事

一 旧作友方用訴詔并百姓訴詔之  
是之極子也之は大形或後之  
可中は不友別後之は定之是合  
場之は有任可中付之是上不在  
後之可也上事

一 旧作友流と百姓出入之 事  
是之也之は定之是合場之也  
裁許有後可中付事之上不在  
漸之

可為云上事

一 法檢入之者主之百姓出入之事

是之檢せんさく大之檢事可中付の  
石及分別事之法定之者合場之  
可中付の上不在漸候之可被之上  
事

一 法檢入之候百姓之檢所之百姓之  
事

是之他之は高次流之檢せんさく

法定之者合場之可中付の者  
下之不在漸候之可被之上事

一 法檢入之檢所方高次流出入之  
事

是之他之高次流出入可漸候之可  
中付の

表不在漸候之法定之者合場之  
者候仕可中付の法檢使可被之上事  
一 法檢入之百姓之者社候百姓出入之

事

乞も衣京出雲市正出合致せんさく  
決定し寄合場々々可中付公不取漸  
後も可致云上事

一 是れ入く百姓と江戸所人出入事  
是も或部 此部 出合せんさくと事  
在漸後も可中付は若石在漸後も決定  
し寄合場々々在候仕可中付公を上  
石在漸後も可致云上事

寛永十二年十一月十四日

寛永十二年十一月

一 同安裏判し候も役も可仕事  
一 法書法事新十善法事新道事新  
以用し候も松平伊豆守阿弥寺堀守  
堀田加賀守可承し然出候し法善法  
并大成屋起りり候も土井大炊次  
酒井賢政守可逐相候事

一 西村大谷山用并新証之後承日

三日 九日 十八日

一 法旗本松平公人山用并新証承日

右日

一 所方公事承日

一 關東法代官并百姓法用承日

九日 十九日 廿七日

一 寄合日

二日 十二日 廿二日

右一日子出革之事

松平伊豆守

阿部豊後守

堀田加賀守

右三人一人宛後番可新出事

安友右京進

松平出雲守

堀 市正

以三人一人宛後番可新出但

作付は収後、公事及之、時と不殘  
能出公事

水野河内守

柳生也子守

井上筑後守

秋山修理亮

付四人老一人宛後、可出公事

松平在馬大吏

伊奈重中郎

伊丹播磨守

大河内金吾坊

曾根源左衛門

付次第二番、後可出公事、曾根源左衛門

右、内、公、加、可、出、公、事

佐久間右衛門

酒井因幡守

神尾内匠

付三人老一人宛後、可出公事

道春  
永誌

付事人志人完後可出事

内庭  
野山彩馬

右同断

建教  
久保者

右同の右身人元正出中

出事  
出事

加  
堀

右身人毎夜可出事

寛永十三年十月

寛永十三年十月



定

一 寄合或日毎月二十廿二日若

公候し清用をさしる或日及延外と翌日  
可為寄合事

一 評定元寄合場は別申付在出申  
刻可有退出事

一 寄合場は後者より一切不可兼句端  
昔信停止事

一 公事人老人若老病志し外奴

源停止事

一 公事 兵出者縦清在兼し事たりと  
いふとも力服は不可常事

一 公事人親縁縁忘知音し好たりと  
云とし評定元元合場取持局  
くさる事

一 老より系公事い立江戸久安  
承し局し高地し公事とそ日し  
情し先次才可承し事

附承す——不付後并急用を  
格別事

一 公事不審候へ其筋に役人可勤  
し惣在申ありしは急を急存候へ  
通可中事

一 公事裁許以後其筋に役人公事  
届書可為し候是等曲直後与加賀与  
之日——公事——届書写させ可中  
事

一 公事其日又落忘候へ其許定流  
翌日寄合可候中付公事不審候へ事  
寄申に候合仕可致云上事

一 公事役者し所々——承公内寄合  
場に可出公事におわし候文読  
跡お抄出——其滞候可為し事

一 存忘候給合し者許定流お候上  
日数と定し其日限お漸おし候より  
可出事

附解之拍長、為不其金急度  
逐也んさく可古漸、事

一 裏判、并古物之流、送系、者、其下  
之遠近之考、日教之積、懼、事  
より、或心給、舍、或可、為、了、料、事

右、條、之、可、古、者、也

寛永十三年十一月二日

讃波  
大炊

寛永二十九年三月

田畑永代賣法仕至

一 賣、主、宰、舎、上、遊、放、本、人、死、出、時、之  
子、同、罪

一 買、主、子、過、意、宰、本、人、死、出、時、之、子、同、罪  
但、買、出、田、畑、之、賣、主、之、法、代、官、又、之  
地、以、出、上、之、

一 誰、人、子、過、意、宰、本、人、死、出、時、之、子、子、か  
可、以、也、

一 質上五五のものも他五五のものも質上  
並にそのより年貢及び古勤止り  
永代賣同然しは仕至他勤納買  
とり  
右し通因相承賣買は停止し古  
作出

實文四甲辰年正月十二日

世見

一 寄合し或日毎月四日十二日廿二日

也

公及清用控ありし可存延引

事

一 評定元氣寄合場は并利事時及  
出席申別退散五局し他可承  
後等し時し制事

一 寄合場は役者以外一切不可来  
勿論音信停止之事

一 公事人老人若輩 若病者以外  
の派係止事

一 公事より外出者 従は在来之輩たり  
と云ふも刀服より 帯す向ふ

さう事

一 公事人 階級親類縁者知音より好  
評定 凡於寄合場 不加持事

一 遠方より来た事 在江戸名表  
可承之 但不承之 不叶候 若急用  
之格別之事

一 公事 不審候之 其筋之役人可  
勤之 惣仕申より 其意急存  
高之通可中事

一 公事 裁許し 以後之筋之役人公  
事之 箇書可成し 出候之 老中  
之日之公事 為書 写させ可事

上事

一 公事 其日下 後忘其 後之 事多  
事合可 可事 付之 不事 所後 之老  
中事 後之 上可 忘云 上事

一 公事 後忘 之所 承之 内容  
合場 上可 出公 事子 亦如 之 證人  
證據 亦據 女 婦 後之 可事 之 事

一 過急 之 以 始 告 者 詳 定 亂 相  
後 上 日 數 之 定 之 其 日 派 於 亦 漸 之

諸より可出事

附於拍長 亦不 亦在 是之 急後  
少之 少く とも 可漸 之 事

一 裏判 亦在 狀 法 連 集 者 之 其 亦  
遠 迫 之 可 之 日 數 之 積 之 惟 重 之  
少 之 何 之 以 之 於 舍 或 之 可 亦 過  
料 事

右條 之 可 亦 守 者 也

寛文 辰年 二月 十日

雅樂 氏

實文八申年七月廿二日

覚

箱根雅如 并白川園之隈遠玉之分  
之事 表書与社奉行同より内  
勘定奉行 表書可仕取之仕立  
玉より之 訴状より仕立就合方より  
之上々同安裏書より勘定奉行 仕  
与社奉行より取込事

實文八申年七月廿二日

實文九巳酉年八月三日

一 今日は老伴 仕作病の之 知所所并所  
方も出入之事 之候少し候より  
近年之 評定所に出 中一見今後  
少外之 公事之 同役中 奇合取仕  
内記より 取淋可中 以向端扱 不  
在取御之 公事より 評定所出  
取より 仕作病

一 疏之在作地西之屋也之之花火  
立不中此格之と在作地所尚年  
之屋也之之花火立此格之也  
中此花火立不中格之継中此格  
可中此格也

實文九箇年一箇音

實文十二子年一箇

清五中張子之年

合張子校志

但下張也

但此百指也

右是之

公做は説文破目中山子付は檢編之  
并所為辨子中上之好日存家公從  
公及此下雜之檢之清五中不實也  
仍如件



寶元十二年八月

下徳寺角本村  
市三街

中泉源右衛門

佐久間源右衛門

相原右衛門

稻野源右衛門

表書之紙は百接り可なり  
以上

子月十日

は勘定奉行 石坂平

所奉行 石坂平

方奉行 石坂平

以留了居月島一人下

延寶二甲寅年八月廿日

石坂平と紙中玉境之隔り付

所裁許状之事

丸弾玉荒城丸豆沢村葉ヶ谷村  
三河系村角川村山屋村と越中玉  
婦貞郡桐谷村布谷村荒屋村後  
以村玉流論し事一有捨使長因平  
右馬佐脇傳右馬 長年及戦見人方  
所子桐谷村よりハクオ村村子子結  
ひるし由陸中し中乃山屋と記按帳  
乃し條中屋と云掛畑可甚る山  
後桐谷村より二平解年以首より

堀より一陸中し 長年及戦見人方  
不ある其上丸弾越中玉  
急遠せんさくし下論所し山丸弾  
繪島よりありん越中し繪島より  
旁以桐谷村中不非分以條丸弾し百姓  
利運子中付し以乃後温繪島し面  
東方山豆沢村下与玉境し右垣より  
小かや系平し尾通く好す水の谷  
白木々峯より 西方境谷全到ヶ嶽

之案通至前引之詳定之面  
加市判至境未定給品去枚宛双方  
下至以条永不可遠失者也

延宝二年八月廿二日

森右下判

德山云云

兵同

松浦内丸

内苑同

所

若狭同

河田山

出雲同

寺

長門同

戸田伊

伊賀同

十五

山城同

老中

播磨同

土

但馬同

公世大

大和同

稻

美濃同

延寶七己未年七月廿五日

論不裁判繪卷裏書

勢州於麻那津飲古多屋村之同郡  
龜山飲本橋村園川通堰水端之事  
右双方不端之堰場不分明之自近代  
宿川合助在越之猪飼次中三橋方の中  
之商人至干彼地見之之所古多屋村  
之者本橋之堰も一百廿余下之由  
路中之古多屋之筒に本橋之由之

筒に本橋之筒并田所之九拾  
間余上之之跡古多屋之堰も皆本橋  
之河系之堰也河系以上之從地本上之  
堰之立來之昔中事聊之謂後之  
相又於麻川并新所村之解も本橋  
之田所之流來之由路中之於麻川  
谷あり加太川之落合園川通流  
入之之於川之物名号於麻川之  
川筋也後之村之古記文之給也從古

三原所中... 於麻川... 細流  
 ... 本溪... 條古... 村  
 ... 所... 本溪... 村  
 ... 此... 規... 三... 坊... 堰... 之... 下... 之... 實  
 ... 卷... 堰... 可... 之... 古... 之... 村... 之... 以... 年... 新  
 ... 不... 村... 之... 之... 之... 通... 三... 千... 坊... 筒... 之...  
 ... 下... 之... 井... 手... 之... 之... 之... 之... 向... 偏... 向... 後  
 ... 新... 堰... 新... 溝... 一... 切... 不... 可... 改... 之... 仍... 為... 後... 隘  
 ... 於... 為... 之... 面... 堰... 井... 手... 之... 場... 所... 書... 記... 之...  
 ... 右... 裁... 以... 之... 之... 題... 今... 重... 書... 雙... 方... 下... 之... 之... 條  
 ... 不... 可... 透... 孔... 之... 也

延慶七年七月廿五日

板石見  
 松山城  
 清出  
 宮...  
 校...  
 佐...  
 甲斐...

天祐元年辛酉年正月十二日

英濃寺

加賀寺

能登寺

備中寺

内膳正

評定所折言詞符文之費

貞亨或目之四符文今以衣用之依

不載于此

天祐元年辛酉年正月十二日

定

一 寄合之或日每月四日十二日廿二日詔事

立合六日十四日廿五日但

公候之津用於此之可為延引更

一 寄合所出評定凡邦朝本付後出往

法用障明次才可為退散事

一 評定所出役人之外一切不可兼勿端

者依信止之事

一 公事人より源を老人若事并病者し外停止し事

一 公事一訴訟より出者候は是年一事たりとりあし心刀眼を帯す廻らざる事

一 公事人陸海新報知音の時合し場よりあらく評定流石可事

一 事をより事公事人其在

久委次才より可承し尚地公事人其日性面より先次才可承し但承し不叶候次又急用と格別事

一 公事人より審中かく候之筋より人可初し勿論惣注申台其意好考し通可中事

一 公事裁許已候之筋より役人裁許し始末可候後留書事

一 公事其日より落忘る候し事各合

可成云上等事  
可成云上等事

一 役人之定まゝ承へ公事評証  
評定所に出役於てし人評証  
左様都合所に出し其評証可成事  
一 色金と一色金告之者評定所出候し  
上日数と定其日限を漸く候し  
より可成事

階級相長、不足金、急度逐

少んさく可成事

一 裏判並石状之法進集し者より  
在進と考日数之積増より或  
新舎或可成事

右條、可成事也

天和二年二月

免



如以名字在前方

前(替)由

小山田赤市所

石川在在處

渡辺三郎在處

松野一守在處

一年以三振を印祿

一 一さか加加中初んまを

一 顔あうく笑何うまうきまひよりく小く

一 初んき入すし有し

一 一者、法中位七い大祿の大きある方

一 衣類羽織黒羽重紋不丸之内八系し

一 菊小袖ちりせん色もん紅うら同

一 黒羽二重冬紋加し、裏黒羽二重うら

一 惣名目五同黒羽二重も面

一 一乃黒さや、注川を梅の花乃やうあるす

一 一

一 一服黒黒さやこまら成さめ法を金地鉄

一 柄系はうちや下緒繁

一 右さうや注川を黒さや一 衣類ハ黒



入臺子流の由中は自然に心悟分と  
乃中は紛入可有は法作友不私願并  
欲肉子有之ち社欲の内せんさく  
紛爰者於為之と可江戸所集所  
所ま〜可中集也

戊戌月

件一者松平陸奥守欲分左明  
流々流々〜捕一於江戸法乳明  
一上集集行一同於野村肉部西

天野十左衛門宅間去依同罪  
件一

天和二年十月廿一日

中川八郎在徳切腹一決事

天和二年十月廿一日中川八郎在徳切腹青山  
泉州は法領同時八時高坂寺後寺日根  
長尾高尾能勢惣平市は徳目付込人

法上人四人不言了。泉忍宅に入奉  
泉忍對話。後八節在處。を書院に  
呼出。一法料。一法才。一法作。一八節在  
處。切腹。を言。後。也。

一書院と使志の間。一白紗。一也。  
是。也。一也。一也。

一八節在處。一白紗。一也。  
上下。一也。一也。

一八節在處。一白紗。一也。  
加。一也。一也。  
一也。一也。一也。

一八節在處。一白紗。一也。  
一也。一也。一也。  
一也。一也。一也。

白例何色一礼あり而三方より服を  
 上の世中小姓上下を忌み一八帝は其の  
 右に方三人斗を重く重す其のとき  
 引寄膝の上より重し而して也  
 一 件に時足控し小姓を人より二重に重  
 斗に好しんを打出死體に上より重し  
 一 死體に事は同付流に何に所より  
 止好しん可き言はれ其の付依に留り  
 其を人物に重し人足控より其の流  
 吉祥寺に送り尤も其の送而吉祥寺に重し  
 又泉原より金子を重し吉祥寺に送り  
 且は部内衣服法具刀服は吉祥  
 寺に重し其の後寺に付由也

年号月日不知

此部人其の時評定所法  
 一 部

一 法新人及之時を前日月為しは老中  
は新人の留書指名人に在るは内意  
有之事

一 尚日は若く為し場所人数若く出  
評定所より左右を亦留書指  
定事し若く黨を人等履取人  
右連評定所を関近に致し法目付  
に在し趣違之事

一 右の節及び歩行士人評定所  
の内に入書法新人法無少前又  
及断書物并六人物取人目付人  
言也士人歩行士人足指人云関  
際に入書し外に中間士人足指人  
誦し強し是を刀筆持也

一 新事は法目付に何しは法目付指  
名し廣同の四問果ししに新時寺社  
奉行の意を以て之は役人凡は列  
座ししに御座りし長以上ありし書付



何果はは歌の言居處に追而可兼古以  
し近き上の言付中万友事

一 比門ふと通ひの節も山人連而の  
可中事

一 路次一人も不及拂然法之家を  
比道ふも當考は一草先連而可  
及は別事

一 法をある所は月高法老中の告處  
事

一 比能人處を以て息の所も其法は  
了りて也衣此帶もくも悉皆させ  
事

一 大事は比能人の時も小法こも  
見へ隠し支く人足到事

一 朝夕馳走も其人辨りる處  
お伴人も其用は事

一 比能人の後も比能人評定所の  
法石寄時も法を以て一人教り



評定所を圓々々々圍ひ集りは從  
同付は未済の事

重なる何れ一覽

- 以能り人對面なりし處きゆの事
- 扇子揚枝しきし毛扱如友曲ふと可  
未済の事

- 以能り人之親類や由未より書状  
全張ふと内見あり可なり事

- 以能り人未済の事  
以之逗留以在り醫問師に其高交  
可中亦又と手酷者に業々々々  
其在る可なり事

- 以能り人家來り入用交く子應り  
以能り方々給事

以能り人其の時大辨法在  
人数の世見

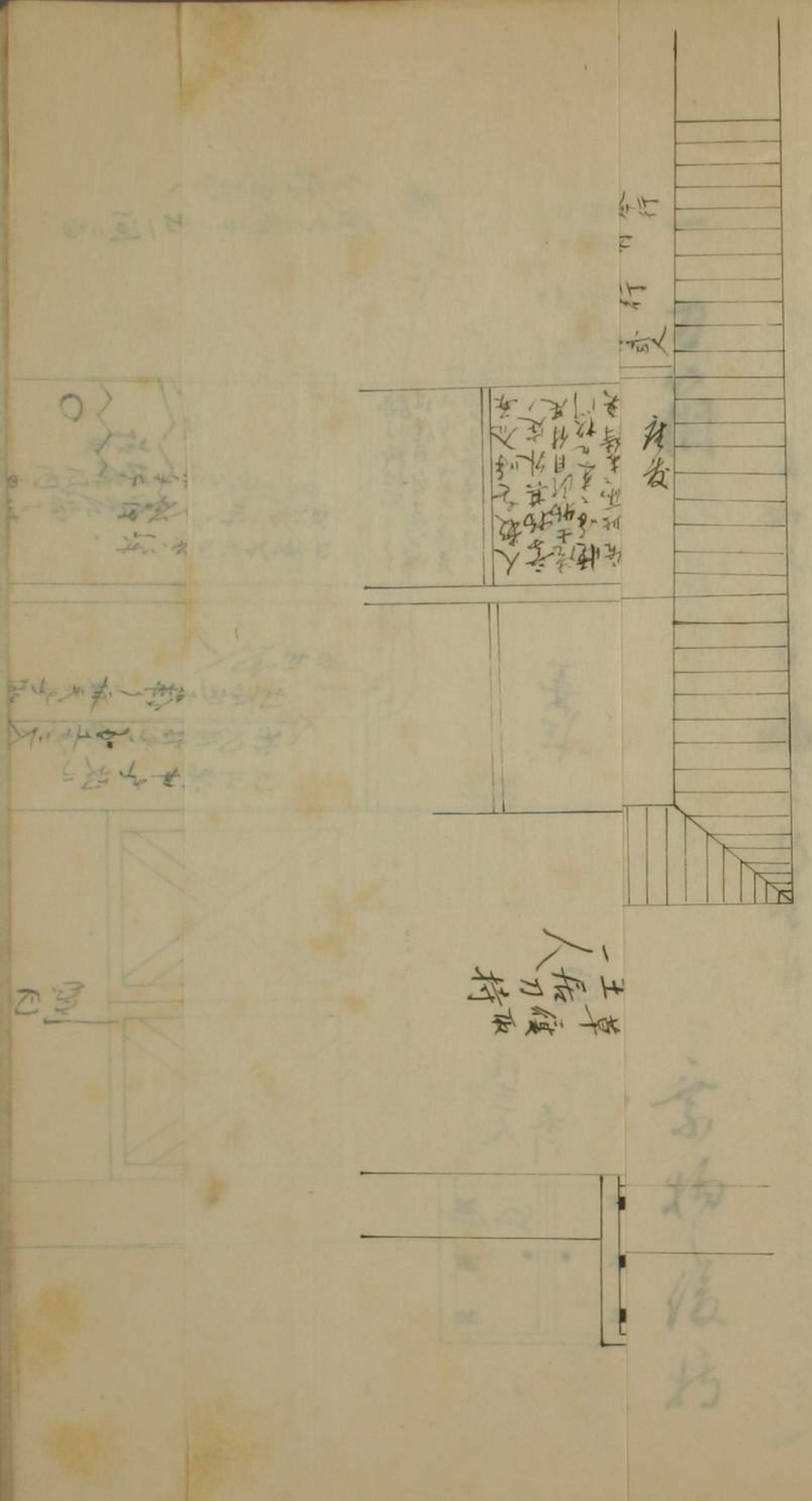
- 一 者以
- 一 大同付
- 一 馬也士
- 一 留也士
- 一 弓也士
- 一 步也士
- 一 足輝

是之了之亭也羽織斗子ノ常物也

一 作

羽織

- 斗人 驛馬
- 三人 同
- 三人 同
- 三人 同
- 七人 同
- 二人 同
- 二人 同
- 二人 同

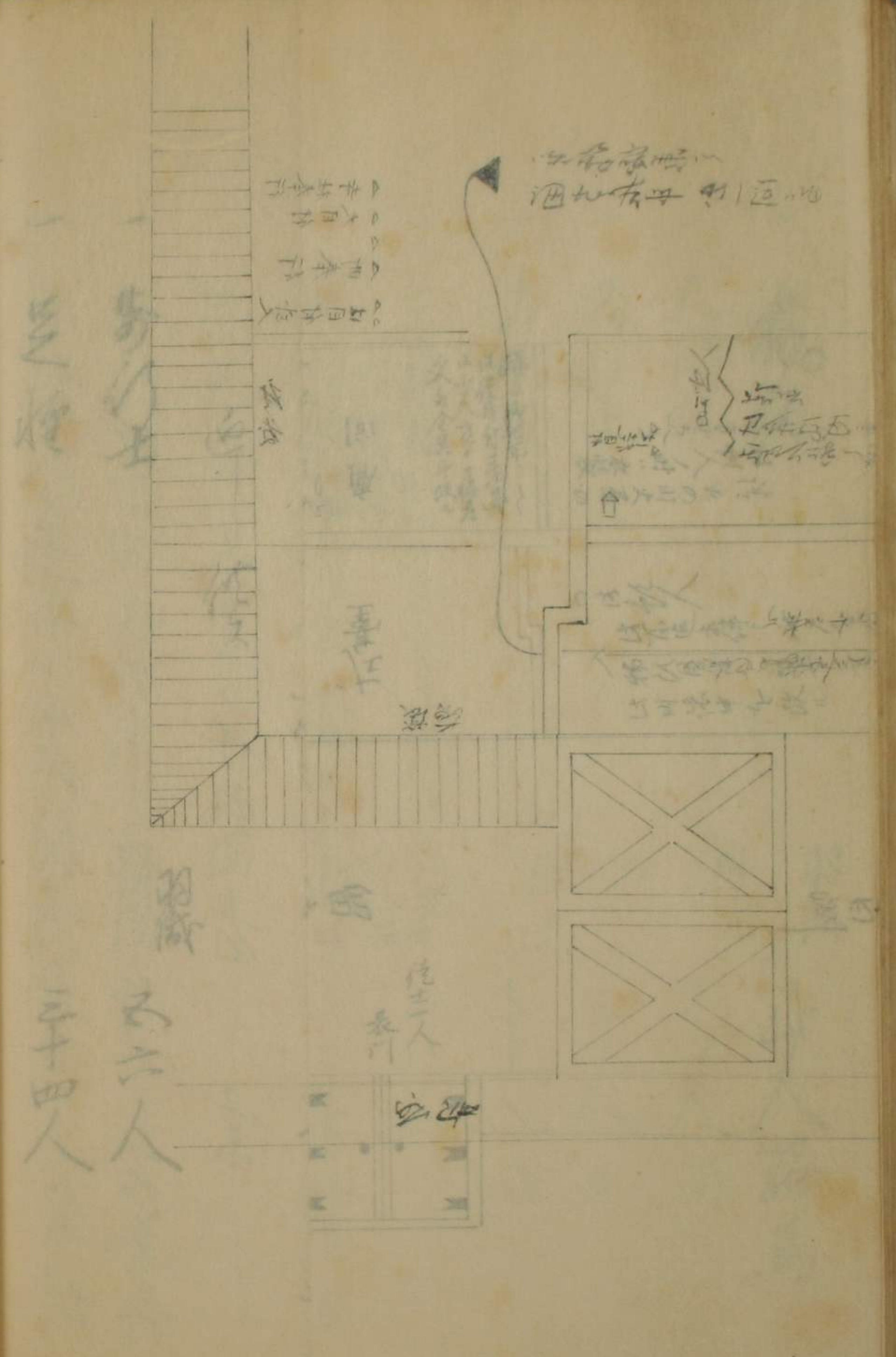




- 一 刀心相
- 一 槍
- 一 牽馬

- 一 牽物、後持
- 一 騎手、外十二、三、四
- 一 九足指、足斗

對一羽織袴と石持は仕立時を可  
 下り、牽馬と持せし



元禄元年辰年八月廿日

一 与院之門内御座乃母姉妹不限老若

一切女人之抱中可成之事

一 寛文五年之御條目并是史記

作出御法為小細之條目之進

下付少分之事一若一可之官友とて

肯否成事

一 家屋交收書入金子銀石名目切記文

中付以上元金宿屋とて今雜品付

家屋可成海法中付の法とて店

者外出入之と家屋交收法

元禄者後後進意の由中一右等法

向後店法有之分と店法有出入

店法有引渡家屋為今金互方は

取法可中の店法有之と之の法と

金互方の家屋為中付有取法可中

昔今日於評定前一程有候之上

極以上

己月六日

元禄二己年国正月四日

刑罰除日ノ覺

- 一 物ヲ御精進日ノ前日
- 一 御祥月ノ攝忌ノ他法行事及ノ節ヲ除ク
- 一 又年以句除ク

以上

元禄五壬申年八月五日

罪科ノ者妻子は仕至ク

大概

- 一 主人又モ又母或殺害セ侍逆罪ノ者ノ子及ハ法ノ通可申付事
- 一 火刑禁獄門子及處罪科ノ者ノ子

ともしも可為同罪他指をさすり以  
前々々悪事なつたり不中旨  
強之も不存に而論候へ上指をさす  
親族に就て其後を指可中旨事  
一 大罪に若し子にさすり考候も  
同罪或は是指或追放又は指首  
をさす事

一 家智を續世し養子并他家に養子  
にさす事罪に不より或は是指

或は追放又は指首をさす事

一 火刑禁獄門大罪に化交に罪科に  
若妻并女子惣而女親類に指首をさ  
為に但右に若妻并女子を外女親類  
より指首をさすより母に中旨事

右に通は仕至に大概に此に可  
候に不中旨以上

申八月五日





所名後去年其申馬名のを中一由  
虚説中出——を上しやり候よきの  
礼并某—法組之作り実右記事—  
之書付流布い—重—不箇子付与  
江戸中引也—斬罪子中付者也

内三頁

右—通虚説中出以子付斬罪記  
作付以右向後之扱—虚説中出以  
振子所中—家持も不友中—借座店  
如里地かりり—右仕出さく—流—委  
細—之所—右月行事—任分入  
念之可觸少以上

元禄七甲戌年六月

一 小作田地出入大概及二平年と可為  
永小作并質田地部全賣掛等  
此中事過此—右及裁許保可依説

文之五事

一 永代に百抱以下に男女兼永年李  
身云前よりより 隆乃法別禁 延寶  
二年年 詔至 洪永 石他に付 免許に  
上に即年 百抱以上人 賣買并年李尚  
下 成り 為事

元禄七年六月

元禄八年七月廿一日

貴

後乱心人を教害は者も 前より 解  
死人たりと之とも 向後とは用處  
し 老中にお伺し 可任年高事

元禄七年七月廿七日

元禄八年九月七日

覽

一 公事祈詣隨分遂せんさく入繼の役  
之に之つて一日に承切石中此とも  
此と念と入理非分明に裁許す  
物には役役と事油所仕事あり

御海新降聞也

作付以後も面々學問心懸り自分  
跡を嗜む仕事と存と也 思ふに  
美端心と付 思ふに叶は振

諸事入念正法と可中仕事

一 身約人振也子系又と手前振  
也一役或婚礼或女校子細を  
格別在振とて向後望望用可  
仕如新也 作出以後法事

心裁を勤以振るとの也

思ふに系各可也好も意以事

庚九月

元禄十二年卯年十月

只今追盜賊改火付改方の訴出に於て  
後向後古社飲と支能より古社事終に  
町方を断事終には料を法代官より  
日勘定事終に可中連下私飲と地改  
交祝方の可中出に盜賊をく古社火付事  
に後洋入念に終に可中連以上

元禄十五年辛酉年閏八月十八日

- 公儀引員金取事
- 鎌借金事
- 石智金取事
- 古内庄麻日備留職人日手百貫事
- 一家質金取事
- 田畑質金取事
- 右に分る花に通年月に其様裁許

其一事一午同八月十八日彈正少弼内  
寄合々觸民と申中御一

元禄十五壬午年同八月

一 免

一 近年令取之出入多外之注用一  
支之度正取の百十八年以前七年一  
通去之己年一返一令取出入之五上之

一 其封之以地明以取之申中御苗年  
正月より一分可有裁許の尤部令買  
掛り賣物一前令法職人地料手官  
管中惣石封一節々令取出入  
同前一事

一 方一其方在之志才上法所一分散  
形一後向後借之同心右仕者之其在  
其信之同高也其之志先取一通  
分散之仕一應地明後之才上仕也

其節所正也。可也。付此事。

一 只今中々之借用金又之利付

分と。無取上取金と。其之。以。以。

之。裁許。以。均。と。し。年。竟。内。証。同。

前。事。下。以。方。向。後。と。一。取。可。以。中。

付此事。

一 身之人引。戻。又。と。元。遊。仕。以。若。借。人。方。

より。給。金。と。多。度。年。漸。減。と。せ。之。外。引。

戻。之。遊。し。年。金。と。借。人。の。限。五。次。才。

年。と。せ。不。是。し。分。と。主。人。損。失。と。為。

後。欠。落。仕。以。借。人。と。尋。出。以。取。急。後。

以。中。付。右。し。不。由。者。と。死。罪。又。と。

流。罪。可。以。中。付。以。事。

一 欠。落。元。遊。引。戻。仕。以。者。只。今。中。々。と。之。事。

と。之。事。向。分。案。告。又。と。手。続。以。中。付。金。

銀。一。部。未。済。以。以。指。免。以。向。後。と。不。し。

あり。幸。得。以。中。付。大。分。引。戻。元。遊。借。

死。罪。可。以。一。以。中。付。以。事。

一 誦戒之出入許出以前以惡心修之  
誦之以下不了了也誦成有續為中付  
家屋為家財也といふ上可紙中  
事

一 神社佛閣修造令法之事

一 出家之出世令法次之宿舎也一紙  
之事

右二之條とも以後之年月に之辨可  
を裁許し可也

一 車之者之事 訴訟之外は人の所  
許百姓宿仕の事久々還留法を令  
根費し以て仕向後を百姓宿仕物  
久々還留以てせし大倉又を名方  
より今時仕向後にて中一紙可也

一 公事之許法をす 兎目安を認上成  
後を却一法事出入後とす持  
礼金之五経管子仕向後之逐吟味  
所之不足長至以根子可 事許可也

一 難立公事 誦法之幸ありし名を目安  
裏判并指紙を以呼集し、向後誦  
者に急軍念又も子料出させし様  
可中付公事

一 惟身公人 断人百姓も喧吼し論又も  
酒担杯仕仕の只今や、一由分軍  
舎に上進拂工中付公所宿所盗  
人、之既可其成以智向後と示しより  
意、之可中付公事

以上

元禄十二年八月

元禄十二年八月廿日

一 什物金銀物老金銀、出家、出世金  
一 未准年月、一 毎持可中付公事



元禄十五年 同八月

一 養子并妻持系金出入又方より養子

お返しは元夫より方より妻より暇をとる

せしめ持系金お返し可中は養子又を

妻女方より暇をとるは持系金お

対治より可仕由申付事

右より前より通向後新中付等にお候

上相極は百十上金以上

同八月

元禄十五年

世見

金張出多し付十八年以前七年より

通し去己年迄し金張出入を五上金以上

お對しは坊明は格し可仕は尚平正月

よりし分より可仕裁許尤は金買掛賣

物並金張職人他料手台賃未物お

對し筋より金張出入を同前

事

一 神社佛閣修造金銀

一 出家之出世金座次之宿舎未之類

右之條之向後年月之全條可也

裁許事

寶永之丙戌年一宵

訴訟之事一評定所之取出者之

腰掛之酒致持集給之役留世用之條

若酒碎取出之可為裁及之否

所中可取解以上

宵

寶永之丙戌年四月

立合内寄合兵今迄外曲端

御成之旨之取也以上向後

御成之旨筋際之取中以上不及延引

以上

寶永三戌年四月終

寶永六己丑年十二月廿六日

覚

科人仕任至一候に付身鼻を以て  
又之指杯之切山根より事向後世用  
可仕仕以上

十二月

右之法書付永井澤屋与殿山後大目  
付流上事一以事故何也御持人等  
事以本觸山事より一昔に御持  
以上

寶永六己丑年十二月廿六日

寶永七庚寅年正月

一 店之志兼出入有之志を具出はる店  
能く申す後至能く論文也之出入を裁  
許不申す能く前之志觸はるは日之櫻  
其成能くはる後論文五不申す能くは  
能く論文取不申す出入を論後之上五上  
不申すはる能く論文五不申す能くはる能く  
論文はる不申すはる見出はる商人を也  
月高し一書所は古連可申すはる能く者  
も可能く能く一者一也と存はるも先能く  
室の遠はる高所は可訴出はる吟味の上  
能く否者之能理に能くはるはる商人  
而論家之能合はる能返可好能高可  
はる所申す可能知はる上

五月

正徳元年外年四月十四日

但馬守殿は後所申すは

遠之意日数并出奔一之

竟

一 改易之者、内は攝之場所、中は  
後、之、以前、之、通改易、之、攝之  
場所、之、攝之、可任、事

一 進放之、志、大小、進、年、之、不、出、後、由、前、  
之、通、大小、進、放、之、場所、之、  
古、後、可  
事

在、通、後、可、之、事

外、四月

正徳九年卯年四月

在、書、付

當、御、代、事

作、出、之、由、情

一 重、進、放

園、八、州

去、院 安、房 相、持 上、院 下、院 上、野 下、野 若、原

山、城

接、津

堀

奈良

长崎

东海及筋

本号及筋

骏河

尾张

纪伊

一 中ノ逃放

江戸 松里

京

大坂

堺

奈良

伊見

长崎

东海及筋

本号及筋

日光

日光江中筋  
若古金  
和金山  
糸戸  
一 倅牛遊放  
江戸指里江方  
京  
大坂  
東海道筋

日光  
日光江中筋  
一 江戸遊放  
江戸十里四方  
右一 通六年以前八月廿四日江中筋  
遊子分は存江 江戸又里四方遊放中筋  
後法存江  
一 改易  
右改易と中筋は均と在梅子遊放存

引拂中の出入と能事は揚は捕は社  
以遊放を宿に石北海を了て常盤橋  
其股橋外より遊放は捕は揚所  
惟事は在りて改易より遠中の

一 遊放は名も常盤橋其股橋外より  
遊放は其所より刀服は其揚中の  
物に所本在揚遊放は其より刀服は  
其揚名中の右在揚遊放は二十二年  
以前に在揚三年二月より其後在揚

遊放は其也

一 遊拂遊放とは遠中の遊放は右と通  
は捕揚所惟事は定中の遊拂は其  
に遊拂中の遊は其は刀服は其  
海し其中の

四月

丹羽遠江守  
松平之波守  
坪内能登守



右正徳元卯年四月は尋子所  
事終合但子与殿上上

正徳二壬辰年六月廿五日

一 遊放之親類を急ぎ一定之事例不  
見以子付は老申方表年并凡は後  
一 上は扶持に在放以者親類  
通を急仕

正徳二辰年六月廿五日

正徳二壬辰年六月

貴

一 寄合式日毎月二日十日廿日諸事  
一 立合四日十三日廿五日

他

公儀之御用於之可及延  
引事

一 身合所は評定尻印別本時必出在  
法用降明次可至退散事

一 評定所は役人以外一切は兼可勿論  
音信得止し事

一 公事人より出給へば老人若年並病  
者以外信止し事

一 公事評定に在出まのたとは在事  
孝たりしとつれども服平を常以備  
りしをさる事

一 公事人陸為親類縁名知者より好方  
身合場よりあやしく評定尻印可  
変

一 在玉より来たる公事人より在江戶之邊  
次子可承し高地し公事人より日  
に情面先次可承し但承し  
不付及又急用は控別し事

一 公事人より不審中かゝる役之由し役人  
可初し勿論惣役中よりしを急可



正德二辰年六月

豊後守

河内守

加賀守

但馬守

相模守

正德二辰年九月五日

評定所一函に於て 仰出

は書付

一 寛永以後

所傳に依りて 仰出の評定所法或評定所  
仰出別合 今合の申別退出一  
日迄一 茲き奉りて 翌日再合仰出  
形又変りて 及公雜事之老中子云上  
寸 愈き一 子公近年以來公事評定  
も 甚多く成り 奉りて 評定一  
面之事 子別切と 積裁の 次第  
不承りて 今合一同に 退出候

あるべき事毎事一を大法に任せしむ  
其の理を言すに及すて裁断を  
以て心以可然と又、  
思ふに事

評定前并依事行而あかしく抄括し  
次第考ふて其の理を授てて  
所を推尋んて其の旨をす  
枝葉を事とせんさうに  
凡そ其の理状にときは授とす  
事勿偏しといふもすべし

公候、評定も引用申候は  
大法に背きし事、忘るるも  
又事、未だ下りし事、  
知る處、事勿偏しといふも  
其の理を言すに及すて裁断を  
以て心以可然と又、  
思ふに事

多くは評定所へ論後上を以  
て事変へし而して近年は例法  
代官所の中付檢使を以て裁り  
中の故に不可然事とて及ぶ由ある  
寸處へ付おし然れ事の中付向を以て  
可なり事の中付  
思召の事

附近年以来罪極悪事此事を  
たす事至目明しに同い事と

名付るより罪の疑を以て  
者出来し時と申す中彼事  
中付或は捜求を以て以明せ  
事乃実否罪の有を以て断る  
こととてはたとわ彼事の中所  
を事とて何處までも以てし  
事行し而して高下乃事の方  
を借由はく天下此は政事以  
取沙汰はすと云は不可物也

況又彼輩のいふ不誠を逆恨より  
あり或は情賂より有りて事  
引引ち之理を非とあるの状  
種々あり由凡そいふら  
まゝに彼輩の罪を以て  
自今以後是れ不可成  
左停廢の事あり  
思ふに事

一 評定所へ法外事訴訟事

彼人間難ありて一法に面して存  
存ありて存ありて存ありて存あり  
論候もし不及定初申出の事  
法に候もし存ありて存ありて存あり  
事一實より存ありて存ありて存あり  
数多しといふとも存ありて存あり  
事一以上より存ありて存ありて存あり  
中事ハ本候と存ありて存ありて存あり

と各其心力をこめて論議の上で評定  
に極まり可仕のよしとす

思召の事

一 評定所之法を必しより訴来の事をも  
滞留の日久しかりし極まり可き由  
に物より近年以來も評定所并法  
事新所におおしく公事訴訟を變じ  
雖も年月を経るに滞留の事をも  
しよりあるは怪極し若し其の家  
業代地を在るをともあるは滞留の日  
久しかりしを多しとす申意のそく  
事新所にも其費用は失却すくる  
かる愈々なり況又中不叶強き者より  
おおしく難く迷惑し及ぶゆき事尤  
以不便の事なり今以後も事新に  
面しは亦し其を在りしをくす  
所はし次可き由に  
思召の事



附老中ノ中達一云上ノ事  
子も再之思慮之も用ひ故  
毎事一迷滞ノ事も在之由  
尋ノ古有し時答中不モ後  
相マシトシテ事ノ事ノ事  
慮ノ事ノ事ノ事ノ事ノ事  
明ノ事ノ事ノ事ノ事ノ事  
思ノ事ノ事ノ事ノ事ノ事

一 凡公事一訴訟ノ事一或ハ権勢ノ不縁  
有之ハ事或ハ緒絡と用ひ以テ事  
ノ事ノ事志ヲ切ルルノ事ノ事ノ事  
者トモ有之ヨリ一世上ノ中法ハ一ハ  
取テ一ノ事ノ事ノ事ノ事ノ事  
御代始ハは條目ノ事ノ事一出され以テ  
いハレテ事ノ事ノ事ノ事ノ事ノ事  
於又事ノ事ノ事ノ事ノ事ノ事ノ事  
御代始ハは條目ノ事ノ事ノ事ノ事  
子ハ法ヲ世上ニテ法ノ事ノ事ノ事

身約の面々を事申す事ありし  
及身支配し者としよむりて  
之戒免可然し事よし  
思ふに事

附筆屋に役人といひてし様  
乃私法をたたく事志し  
緒緒をむすはりし次才お  
すははあし事左事約中  
いまも兼りも不傳は故制禁

事よしすゆて  
急度貴禁ありし事

右一様くよら  
法事約取し事よしあわ  
政事の出る事よし上  
世間よしある事よし  
返ししよしよし  
新成と申す事よし

之明子々有子々人臣之安々々々  
所子以方各其心也之以之沙信之  
次才可有之由也 作出者也

译定一症

正德二年九月五日

奉行中

正德二年九月五日  
准十通子より一症 作出者也

右由書付は是書院通上译定所一症

車外中并法勘定味彼所出は老中  
は列在為井上源兵衛之譯

正德二年辰年十月

一家屋為申と價子入させしと用いたく  
以金銀と返解申事

一家屋為申と普徳寺法願子仕らせ他事  
出来しと申し代金返解申事

一 知所 物成 米法 切米 米と 賣換 米と  
子由 子と 前金 金と たり 米を 山後 米を

一 右ノ 穀物 借金 掛り とも 遠山 山

金取ノ 事也

公役 法沙 法と 及 山魚 山山 助同 子と  
各ノ 山山 山山 子細 老律 方之 外且 又  
支配 方山 山山 山山 山山 山山 山山 山山  
山山 山山 山山 山山 山山 山山 山山 山山

納付 付ら せ 向後 右ノ 山山 山山 山山 山山  
山山 山山 山山 山山 山山 山山 山山 山山  
山山 山山 山山 山山 山山 山山 山山 山山  
山山 山山 山山 山山 山山 山山 山山 山山

十二月

正徳之癸巳年十二月七日

詳定 所為 日 正月 斗ハ 向後 十二日 成山  
外ノ 月を 山山 山山 山山 山山 山山 山山 山山 山山

新法を急ぐ

正徳三年正月七日

享保元丙申年

閉門

- 一 門を閉通路を閉する事
- 一 門の外合板を折し彼に用ひ窓を茂  
打し、流しに不及の事
- 一 窓を掛戸可流しを戸に

内より窓ぬき可至の事

- 一 病氣に及ぶに醫問師招し彼夜中を  
不苦事

- 一 火事に及ぶに屋敷を危き物に立退き  
彼支碓方より可留置の自火を不及  
中近所より火事出来仕に、屋敷  
に内火防し彼不苦の

土遠之意

- 一 門を立くを引寄るに支
- 一 不叶用事又と病氣に不叶自立  
根親縁縁之醫國師集以故不其以
- 一 火事、甚るる安老を稀に立退  
之故支配方す可中違ひ尤也  
在事大防可中事

享保元申年七月

在事多伯者書殿在作後

享保元申年四月分

評定一症可立を以て條

- 一 公事訴訟人を西より取越はしよを不  
及中尚地者も裁り進滞及以以而  
を本人在し外之所に事ありし由  
外しよの入し目を逐ひて多是に付  
くも内縁を以て知ん 秘評中 也  
其事をとり持はるるも出来様  
より一々さるるに沙汰も及しに事



百出——此日をお定のそ條をばり  
公事訴訴人ホ 百出——其理非分明  
の金返し上裁出の及もも願ふ  
事——

一 諸事所所の案に入至はるの事  
只今まゝいさして事むつつか  
此事は五年も十年も事を変若  
以故に案内よ〜 死に者年々多  
く又も火事あり時よにあらせは者  
居る〜 其本罪に怪くはと大犯の罪に  
入りはるの條出來り又もあつた  
同類も〜 此事は其あ手同類ホ  
死失せはるも或も論候〜 手掛り  
あり〜 其事変り〜 或も存生  
し者斗お高より刑罪に終るは  
は汗流多る事は似たり此事は出  
来たりはあり類も法仕至る  
甚不可然事よは自今以後も掌入



至百日を以て一變に難くは事と  
是又之事を以て始末分明に事知る  
何處に存案し而して二篇より三篇  
に付札に記可は長出の事

附古来より案告又とて急案  
杯と申す罪科を改訂し案に  
入の事とは仕至し一筋に成る  
に近來も之罪科も未だ也  
論及し可は人の案に入至はも

多あり其れ是亦不可物事  
其人をも殺害盜賊の罪犯  
之の又とて身と頭可至所  
其志又とて本主人に致至  
不可然し子細を以て者  
論及し同案といはる事  
其ははあし外に致至  
有ははあし外に致至  
此の案に入至はも

意を以て以事

右條に評定所等所取事は天下の  
理非に未定の所ありて之上又世人  
の安堵に以て迷惑に以て公事評定  
此裁断に未裁りたると一此を以て  
是非に以て評定故に理を以て非とせしむ  
および事といふと一年月を以て後  
初りて之を事又破るは之を以て之を事

裁断の時一在りて流中にて是れ可成  
事子の寸毫に付ありて道理を以て及  
中は以て之を以て仕事と爲す大切は事  
子の以て以て事一以て事よりて可成  
之を以て以上

言子條元由年四月公

享保元西申年六月

詳定所或日立合は酒可也中は尤二篇  
限可中事

享保元西申年十月八日

以後仕至除日一事、向後無構他重は  
祝日也又は旬月は忘日一前日除可  
中事

衣通何者亦心持在也依之中上

重事

十月八日

詳定一在

享保元西申年十月廿九日

死罪日

十二月斗除可中

二日

三日

四日

八月斗除可中

六月

二月斗除可中

七日

十日

十三日

四月斗除可中

十六日

十八日

十九日

廿一日

十月斗除可中

廿二日

六月斗除可中

廿三日

廿五日

廿六日

廿七日

右一週死罪以換

申土月廿九日

享保二丁酉年十月五日

於羽目間河内方殿三年新に法後

元禄十五年二月相極り以ハ乱氣々々  
人殺し者本姓々々者ト一遠山間而後々  
宰舎中付振子次才々々永宰々々  
此乃我以之上若本姓子も成以々々  
子も中付可極不亦々々解死人子も  
可成子細以々々時何あ々々等子以所

自今以後を乱氣々々人殺し以々も  
可乃解死人以本姓々々人を殺し乱  
々々々殺しも同前々々は仕至々々同可  
此乃我以之上

此元禄十五年二月相極り以法後至今  
永宰々々々々若本姓子も成以々々  
是も之通々々々々々々々々々以上



法教  
進放

一 右同以

閉門

一 父子兄弟法多遠意三四十日 祖文孫伯文  
甥法見目在子意二三十日

法持持方在 右放以者

一 父子兄弟法昔意三四十日  
逼塞

法役在 右放以者

一 父子兄弟法孫法昔意三四日

右一 通法在法在近年 逼塞遠意

法 作什在者之子定之日教子法昔

法 勅又法自通法出法及出法為先

祖文 清免之法法為法勤法自通

法出法中

右一 法在法何法不家法極之通又日

法之法為法勤

法自通之法可法

石山松城後之五... 乃為其真向一而  
其可為同系者其 伴出

享保三年五月廿五日 月番 河内守

享保三年七月廿日

物心法代官不殘 法殿法用  
於歷代其 言好以而法以中

法列在大大條下野寺殿在  
一通在伴後

法取箇一後向後加免之石其  
伴付以官之者其心好法取箇一後  
隨分入念 清名如常子了極上  
可仕者也

享保三年八月十日



光

一 質田畑屋敷并山林ノ指ケ年々々々々々  
返シ年々々々々々々々々々々々々々々々  
内訴出ル分々々々可成裁許二年二年  
一 年々々々々々々々々々々々々々々々々々  
内訴出ル分々々可成裁許以向端右年  
数子以々々取上々々中百文以年

一 論文、年々々々々々々々々々々々々々  
次可成返者々々々質田畑屋敷并山林  
一 年々々々々々々々々々々々々々々々々々

一 可成裁許以指ケ年々々々々々々々  
百文以年

一 質田畑屋敷并山林ノ指ケ年々々々  
一 年々々々々々々々々々々々々々々々々々  
事

附質田畑屋敷并山林ノ指ケ年々々々  
一 年々々々々々々々々々々々々々々々々々  
一 年々々々々々々々々々々々々々々々々々

判 此 以 是 文 在 上 中 可 為 以  
事

右 質 田 地 年 季 明 々 以 而 法 庭 夜 音 并  
年 季 亦 々 限 々 々 々 金 子 亦 々 合 次 亦 法  
可 返 由 之 證 文 亦 以 訴 出 以 亦 以 只 今 近  
年 數 亦 亦 極 以 故 裁 許 亦 亦 々 々 々 々  
享 保 之 旨 以 月 十 日 許 定 所 一 往 許 後 々  
上 書 而 之 通 亦 定 以 以 上

以 八 月

酒 井 修 理 太 夫

牧 野 因 幡 守

松 平 對 了 守

古 井 伴 德 守

坪 内 能 登 守

中 山 出 雲 守

大 岡 越 前 守

水 野 讚 波 守

水 野 伯 耆 守

四月 廿六日 廿七日 廿八日 廿九日 卅日  
五月 初一日 初二日 初三日 初四日 初五日  
六月 初六日 初七日 初八日 初九日 初十日  
七月 十一日 十二日 十三日 十四日 十五日  
八月 十六日 十七日 十八日 十九日 二十日  
九月 廿一日 廿二日 廿三日 廿四日 廿五日  
十月 廿六日 廿七日 廿八日 廿九日 卅日

享保己亥年十月

死罪日可限公終之書付

正月 廿六日

四月 廿九日 但大之日廿九日可除

五月 廿一日

八月 七日

十月 廿二日

戊子年十一月

享保己亥年八月

取近引負之欠落者諸人ハ三十日切  
一尋中付不尋出子あゝゝ這料  
可中付表及敷度比々曲事可中付

伊勢分伊勢号  
大久保大隅号  
秋 尾張共号  
过六高九海

以事

附紙

世之科之無文者多物也  
但亦續之料其出少者各法入  
牙柳一極少也分性重也  
可中付事

右中一付の不出は故事公人欠落也  
亦七度におよひ不尋出は法人を穿  
舎中付吐味一上不尋出は中記表立

了出穿可中付の併七度におよひ不  
尋出は不備一石有は料之法人  
牙柳四分五分上可中の若又其公  
人割合不尋出は不備一吐吟味一上  
変ひく之法人も亦向は仕至可中付  
以上

附紙

はる料之故想柳之始能仕之  
法人一牙柳一極少次牙

凡斗二分子も三分も  
もあつたよこ料五上可中

中山出雲守

亥八月

大是親前守

享保四己亥年九月

評定所并奉行所より承出之事  
後近年借金銀買掛りあり之事

多、其取立在り、然るに早急取對之事  
以右に今迄下分を取對之に坊明の  
帳子中海山七、如何可成、其取立の復  
後、其今迄下通裁許仕可成事  
存心

- 一 上納金取並為替金取之事
  - 一 家質田細質物為質金取之事
- 右、其對之筋といはれ、遠山百今  
あり、一、分も裁許仕可成事と存

存い

一人を殺し欠落いししはまの兵  
手掛りしもの妾細道は味の上不  
お知節と急度目張を定尋中の  
怪きものあり親類は皆皆は  
手筋助しもの兵人今や稀に  
尋し日延引お成度し及ひは  
手煩を掛て尋させし中しは  
通免角落忘不仕後は在は

人を殺ししもの兵を不尋出はし  
を通しる前雅指は是は在は兵今  
通るも年数立は松那しは  
海北去は款又も欠落採しは  
手掛り無は在は故は通しは  
し色しお讀仕は在は松那は  
は在はし付中しは如何可仕  
右与松し後手窺は上

九月

享俸四已亥年十月十五日

完

一 近年金銀出入終多成詳定不  
考合一節以付後之為五撥公事  
訴訟之事一未了之成詳定之  
本昔在失口以借金銀置換也  
後之人之對上之事也  
自今二三事所漸之五撥  
後石出以長乾破心之切也

出入之石角之銀明以是法仕至可  
中付以事

但石角之五之八才辨限中付以  
類之後以事

一 只今逃車所所上目切未  
中付以之謝事以金銀出入而  
後石出石角由可中付以事

以上

亥十月

享保四己亥年十二月六日

一 評定可成日子は目付を立合日  
人付の只今迄は出立の旨は向後  
是人宛迄は月切に人を申定む  
如事新役人の公事訴訟裁許  
之外諸事一先扱し次才委細是  
重は尋し節具の中上は格可心  
以は若公事訴訟一認見事は迄  
之に申付役人の先扱委細難知

其目安訴伏未事新中は申達と  
逐一説出入の認事新中の節は細  
具し申由可中の

一 非是の法目付の内際も  
立合目も之を人宛に加り可成  
物有痛人等合未も難出  
不及之候也

一 法目付の戻立合日としり  
是人宛に申可成は尤は少人目付



考右准——五藏——可中

十二月

古子保云唐子年二月

一 所居者其後以長之事

一 所居者其後以永代其之事

一 禮文識之——其主之人組名主後判

形右考主之——宿不之——仕之事

一 禮文之——經之——所之——名主——情面之——批之——付商

考主之——右考主之——記之——事

一 右法考之——外禮文之——所中——物之——買主之

と右考主之——右考主之——物成買主之——事

地法禮文之——右考主之——事

一 右法考禮文之——誰方之——考場之——後書書

識者主方之——道之——中——是——名主之——事

後之——識者主方之——判形之——事

一 所居者親類中——讓之事

一 町屋を親類の中譲り給ふを西人徳と  
 右主の十少の御上々々を所の家持  
 とし弘の御上々々々法券證文名所  
 一 後を認む一 石中前方の證文を譲  
 請未漸中の右屋を賣買の旨又を親  
 類中の譲り給ふは役所并町年寄方の  
 一 其所より右由の後を承りより申付  
 此

一 町一右主 并法同登名を改め而も町年  
 寄の由年寄右方は役所に由可中の  
 一 外町人家持店借一者より子連  
 其町一右主方の由可中の左右は  
 一 人別借證書可中の右改め其右  
 一 遠近寄り右主の町並中の尤家持店  
 借一者より右改め其は役所并町年寄  
 一 右主の由可中の以上

享保壬子年二月 大岡越前守

享保文庫子年二月十日

大和与殿三年卯月為連若子

三正五山

光

一 种人又とは仕至も何事付仕至在出

許右科人各各上へ何月幾日

揚彦補入事とあり候事付可仕出事

一 詮候直の左へ早以て完前にお遊

通不後携同以の難変もあを不及何

可仕中付仕事

右へ通向後可仕出候以上

子二月

享保文庫子年二月十日

耳鼻をその科へもあへ一等

候中不へ者へ向後腕へ也へ幅二

分極完二筋入書候可仕付候

子二月十日

右之通法書付私泉号殿三才行江  
法渡衣殿

享保文唐子年四月

家賃之事付荒

一物種之質利金之彼滞公之訴出此在  
是迄六月滞分を訴出此上中右為公

三月月茂滞公之味之上付渡衣殿  
通可中付以上

中山出書

享保文唐子年四月

大忌越前守

下札

他目切一不々金子一多少又々負  
方之才上向一より七十日八十日百  
或々百日一余滞を公以味次才  
一々日切可中付古享保文唐子年四月

井川有子云庫既後新中時也

享保文庫子年九月朔

一 評定不取日暮合一 其老中出陣後  
向後在ヶ月子去後之出陣之若子  
別取も又ツ時其出陣中事  
取掛見合一 其老中出陣中事  
石取海内一 登 城下中時より

御城より其越の候も可也  
其老中前日可也連山事

一 公事評定何より 其老中合公事を可  
其老中出陣日公事 其老中出陣  
其老中出陣日公事 其老中出陣

一 式日二十日一 可也其老中合公事を  
其老中出陣日公事

一 評定所より 其老中出陣日公事  
其老中出陣日公事

江上

以上

子八月

古子律文 庚子年八月廿五日

和泉寺殿 山作後

新堤新田 主立以後存

子八月 評定所 一在江上 山作後

書付

松平大炊次 知新不

備前玉子村

内倉 寺前寺

圓 備前寺

長谷川 園防寺 知行所

八川 又左衛門

八川 三左衛門

備前玉子村

備前玉子村 志守 新田 在寺前

海軍西指八ヶ村古園子古陸山  
去國年一海軍一者一訴出裁許  
中流自然所付及海前五ヶ村一  
新堤築立以彼能出以惣而私欲  
形因形況立以彼一双方地以對  
次才一々一事漸後子以終一百姓  
痛也一々一不陸松子中合双方地以  
五對一上可一能中計也

