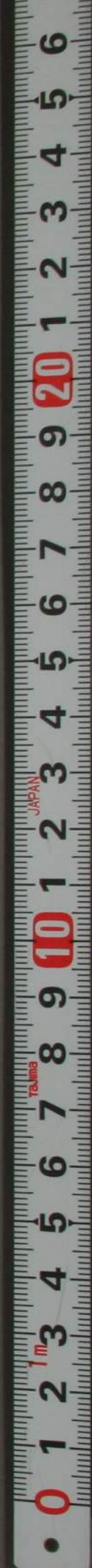
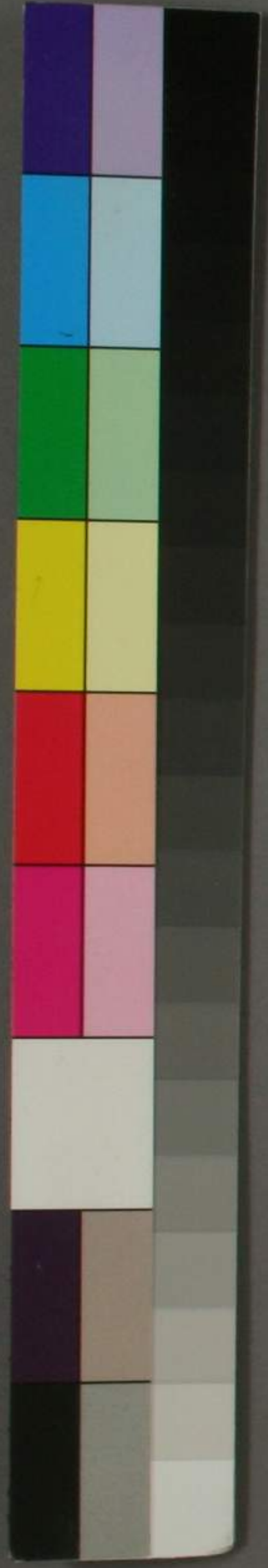


憲教類典

四、一 武家諸法度
四、二 上意
四、三 御軍法

7卷3
2770
33



7録3
2770
33

四、一

武家諸法度

一、如右大臣將家任後代
公方之法式可奉作
江戶於政出内内
公方之法式可奉作
江戶於政出内内

憲教類典



慶長十六年 亥年 四月十六日

同持法條

一如右大將家法後代

公方之法式可奉作之被考損益而自
江戸於被出所目錄去添堅可相守其
本有事

一或背所法度或遠

一上意之此輩若國之不一限至事

在東諸君

四一



慶長十六年四月十六日

一 名抱直之諸侍以下若為謀叛殺害人
之能者有之能者生可保止相抱事
右條之若於相首之被違御紀明速之其交
嚴守之法度者也

慶長十六年四月十六日

諸大名連判

右京御系内之時二條御

御城諸大名誓詞等 信付

一回持法大名宛

一回不持大名宛

在江戸東宛貳万石以上之宛右之通江
信付

右以書札於二條 御城八幡瀧在坊

式部御二江 信付右之通江之江之書候

上之宛

右ノ末文至五調古澤ノ就

[Faint bleed-through text from the reverse side of the page]

慶長十七壬子年正月十日

條々

一 去年四月十日

前右府様此ハ 後出右大将家以来

代々將軍家法式ヲ奉作之ヲ考換登

於此出御日録名添登之其方事

一 或肖涉法度或違 上意輩之其因

不可限重事

一 各相抱諸侍ノ中若為叛逆殺害人

一 於有其座者一牛不之執事
右條、若於相背族之逆涉紀明忽可
被受農神者也仍必件

慶長十七年正月五日 津垣越中守

一 津垣越中守 南部信濃守

一 秋田侍從

一 安房侍從

一 竊上侍從

一 會津侍從

慶長十七年正月十日

元和元年正月七日 立花侍從

一 大崎少將

一 越後少將

一 丹羽宰相

一 兼澤中納言

文武弓馬之道不可相奪
左文武右武者古之法也不
馬者是武家之要也
不得志而用者
傳信云

元和元年七月七日

將現樣時時代

武家諸法度

一 文武弓馬之道不可相嗜事

左文右武者古之法也不可兼備矣弓

馬者是武家之要樞也號兵為凶器

不得已而用之治不可忘亂何不勵

修練乎

武家諸法度

將現樣時時代

元和元年七月七日

武家諸法度

將現樣時時代

一可制群飲佚遊事

今條所載嚴制殊重耽好色業將
爽是亡國之基也

一背法度之舉不可混至於國之事

一法是禮節之本也以法破理以理不
破法背法之類其科不誣矣

一國之大小名義諸給人若相抱之士卒
有叛逆殺害人之告志速之追出事

夫挾野心者為覆國家之利器飽人
民之澤叙也豈足允容乎

一自今以後國人之外不可交置他國之者
事

一凡因國其風是異也或以自國之密
事告他國或以他國之密事告自國
佞媚之節也

一諸國之居城雜為修補必可言上况新規

之構營堅令停止事

城過百雉國之害也峻壘浚隄大亂之本也

一於隣國企新儀結徒黨者在者早速可致言上事

一曰人皆有黨亦少違者是以或不順君父乍違于隣里不守舊制何企新儀乎

一私不可歸婚姻事

夫婚合者陰陽和同之道也不可容易睽曰匪寇婚媾志將通寇則失時挑夫田男女以正婚姻以時國之輟民也緣成黨是奸謀之甚也

一諸大名悉勤他法事

續日本紀制曰不預公事恐不得集已族京裡世騎以上不得集行云々

然則不可引率多勢百萬石以下世万石以上不可過也
指騎指方石以下可為其相應蓋公役之時者可隨其分限矣

一 衣裳之品不可混亂事

君臣上下可為各別白綾白小袖紫袷紫裏練衣紋之少神也
御免衆服不可有者用近代廊從諸率綾

羅綿繡等之飭服非古法甚制之馬

一 雜人恐不可乘輿事

古來依其人也 御免乘輿家有之 御免以後乘輿家有之
就近乘及家而諸率乘輿誠濫吹之至也
於白後者國大名以上一門之歷者不及御免可乘其外
昵近之充并醫陰兩道或

六拾以上之人或病者人等 御免後
可乘之家廊後卒恣令乘輿者其
主人可為越度也但公家門誅并諸士
世之流者此制限矣

一 諸國諸侍可用儀約事

富者你誇貧者耻不及俗之彌弊也
甚於此所令嚴制也

一 國主可撰改勢之器用事

凡治國之道在得人明察切過賞罰
必當國有善人則其國亦殷國無善人
則其國必亡是先哲之明戒也

右可相守世旨者也

慶長二十年卯七月日

御朱印

元和二十二年六月廿日

武家諸法度

一 文武弓馬之道不可相嗜事

左文右武古之法也不可有不兼備矣

弓馬者是武家之要樞也歸兵為凶

益不得已而用之治不忘亂何不勵修

練乎

一 大名少名在江戶交替不相定也每年

元和二十二年六月廿日

武家諸法度

文武弓馬之道不可相嗜事

左文右武古之法也不可有不兼備矣

弓馬者是武家之要樞也歸兵為凶

益不得已而用之治不忘亂何不勵修

練乎

大名少名在江戶交替不相定也每年

夏四月中可波系勅後者負教近來甚
多且因邪之費且人民之勞也向後其
相應之可減少之但上洛之節者任
教令公設者可隨分限事
新儀之城郭構管堅禁止之居城之
墻置石壁以下敗壞之時去違奉行取
可受之旨也樽塹門等之分者如先規
之修補事

- 一 於江戶并何國何市之事難有之在國
之輩者其所以也下知事
- 一 難於何所行刑罰役者之外不可向
之任檢使之左右事
- 一 念新儀結後黨成誓約之儀制禁之
事
- 一 諸王之并領之等不可致私之爭論平
日須加謹慎也若有可及遲滯之儀去

達奉行所可受其多事

一 國之城主至万石以上并近習之物以私不可結婚姻事所共公家於結緣造者向後達奉行取下文是事

一 音信贈答嫁娶之成式或者御旨意或家宅管作等當時甚至花麗自今以後可為簡略之外多事不用條約事

一 衣裳之不可混亂白綾公卿以上白少袖諸大夫以上聽之此系袷紫裏練衣紋之小神袿不可着之至諸家中郎從法率綾羅雜錦繡之飭服非古法令制禁之事

一 乘輿者一門之歷國之城主至万石以上并國大名之息城主及侍從以上之嫡子或老年女指以上或名醫陰之兩道病人免之其外禁濫吹但免許之輩云

格別也至于諸家中者於其國撰其人
可載之公家門誦諸出世之衆者制外
之事

一 本主之隙互之者不可拘若有反逆殺
害人之告者可返之向背之族去或去
返之或去之返出事

一 陪臣質人所獻之者及返放死刑之
者之窺上意若於常症有難遁俄

而斬戮之者其子細可言上事

一 知行不勞清廉沙法之不致非法國不
可令喪弊事

一 道路驛馬舟梁等無斷絕不可令致
往來之滯滯事

一 私之國有新法之律為制禁之事

一 五百石積以之私傳之事

一 法必散在寺社故自古至今不附來者

向後不可有故事

一 步事如江戶之法度於國之所之道
行事

一 耶蘇宗門之儀於國之可誅堅可禁
止之事

一 不考之輩於有之者可處罪科事

右條之准當家先例之旨今度潤色而定
之畢堅可相守也

元和
文和三年六月廿一日

寬永六年己巳年九月六日

台德院樣御代

武家諸法度

一 文武弓馬之道皆可相嗜事

左文右武古之法也不不兼備矣弓

了者是武家之要樞也雖兵為凶器不

得已而用之治不忘亂何不勵修練也

一 可制群飲饌遊事

令條不裁嚴制殊室碗好色業情奕

是亡國之基也

一 背法度舉不可隱至於事

法是禮節之本也以法破理以理不破法有法之類其科不恆矣

一 國之大小名義諸給人者其抱亡率有叛逆殺害人之若若速可追也事

夫抑野心去為覆國家之利害他人民之障鈕豈足允容乎

一 諸國居城雖為修補必下言上况新儀之構管堅令信也事

城過百雉國之害也峻壘浚隄大亂之本也

一 於隣國企新儀錯後黨者有之者卑可言也事

人皆有黨亦少違者是以或不以君父也違于隣里不為舊制何企新儀乎

一 私不可鐘婚姻事

夫婚合者陰陽和同之及也不可容易

賸田匪冠婚媒志將通冠則失時桃
文曰男女以正婚姻以時國法錄民也以緣
成堂奸謀之基也

一 衣裳之不可混雜事

若臣上下為名別白綾白少袖紫袷
紫袷練袷紋之少袖袷 御免袷猥不
可有者用近代而從諸率綾羅錦
繡等之飭服非古法甚制焉

一 雜人恣不_レ乘輿事

古來依其人比 御免_レ乘家互之
御免以後乘家互之就近乘及家部
諸率乘乘誠澄少之至也向後者國
大名同子息一門之庶_レ并一城被
修付家方石以_レ人醫法之再道
或病人等志不及 御免_レ乘_レ外
之輩志 御免_レ後可乘_レ到國_レ諸
大名_レ家中於_レ至_レ志其_レ人撰仕

所遂吟味可免之 叨令宗者之為越度
也但公家門誦諸出世之元之誦制限

一 諸公法侍可用俸約事

富志誦袴貧者恥不及修之凋弊也
甚於此不令嚴制也

一 國之撰政勢之益用事

凡治國道在得人國也若人列之國
必亡是先哲之明戒也

右可相守世有者也

寛永六年己巳九月六日

寛永九年申年九月廿九日

條々

一 侍之道世波所 軍役亦可相嗜事

一 何事より其分限小志多ふ下

私乃たより 信多安事

一 死罪小れこむを尚く者立し時出

作付者外一切之場は不可惣集遠宵

之舉之可為曲事也

附喧嘩之事之時或因前但此事之

之并親類縁之制限

一 説黨と強ひ或は花擔或は妨とある

一 堅停止之事

一 揖有之奉公人不之抱也

一 誦自之成卷子も存生之例も得

一 清意未却ふあり忘却之刻難

一 用ひり久しむは向論節目あり

一 以許容方多愛也生とひ実子も

一 了と心節目ちひ多し造言也

一 買物事

一 物取説奉行の依怙有る急度

一 世事と云は修行事

一 諸奉行の兼代官の買物事

一 心多し小おのりて有曲事

一 説教人其後と云て老し不説味

一 有る者有曲事

右條之可取者以分者也

寬永九年九月廿九日

寬永十二年六月廿日

大猷院樣御代

武家諸法度

一 文武弓馬之道為一也

左文右武古之法也不可不兼備矣弓馬之
是武家之要樞也雖云為凶器不得已而
用之治不忘亂何不勵修練乎

一 大名小名在江戸交替取扣定也每年夏已

一 月中可改系勅後者之負數近來甚

一 多且國郡之費且人民之勞也向後以共

一 相應可減少之但上治之節者任教令公

一 役者可隨分限事

一 新織之城郭構營堅禁止之居城之

一 塗墨石壁以下破壞之時者違奉行不

一 可更其旨也櫓塙門等之分者如克規

可修補事

一 於江戶幕何國何令何等之儀難互之
互之舉者其不可不知事

一 難於何而而行刑罰役者之不可出向任
可任檢使之互右事

一 企新儀儀儀儀儀儀儀之儀制禁之事

一 諸王之儀儀之等不可不設私之辯論平日
須加謹慎也若有可及逆悖之儀者違
事不可不更之官事

一 國主城主一石以上并近身之物以者

私不可結婚事

一 音位贈答嫁娶之規式或官廳或家宅
管作未尚的甚到苑庭自今以後可為
管略之外並事可用儉約事

一 衣裳之不可不混亂白綾公卿以上白小袖
諸大夫以上之儀此系袷紫裏練無紋之
小袖襦不可着之到干諸家中而後諸
卒綾羅錦繡之飾服非古法令制禁更

禁與去一門之歷國之城主壹方石堂
并國大名之皇城之登侍從以上之嫡子
或歲少孩以上或醫臨之兩道病人免之
其外禁濫吹但允許之輩者若別也
到諸家中去於其國撰其人可祭之公
家門跡諸出世之衆者制外之事
一本主之隙互之者不互相抱若有叛逆殺
害人之苦者可返之向背之族或返之
或之返出車

- 一 陪臣質人所就之者可及追放死刑
- 一 之時者可伺 上意若於當有難遁
俄而斬戮之者其子細可言上事
- 一 知行不務清廉沙法之不設非法國郡
不可令喪弊事
- 一 道路驛馬舟梁等無斷絕不可令波性
遠之停滯事
- 一 私之闕所新法之津留制禁之事
- 一 五百石積堂之舟停止之事

一 諸國散在之寺社願自古到今所附奉者
向後不取放棄

一 美事如江戸之法度於國所可遵行更
右之條之准當家先制之旨今度潤也而定之
畢堅可相守者也

寛永十三年六月廿日 御朱印

寛永十二年三月十日

條

一 忠孝とて侍海一 禮法とて侍一 常
文道武藝と心と侍成程と侍少一 風俗と
みとて侍とて侍事

一 軍役如是旗弓銃炮鎗甲冑馬皆具法
各兵具並人積出古遠括了事

一 兵具とて不入道具とて如新とて著改す
魚とて以万儉約と用へ一 知乃水換早
換風換虫換子或亦破換大事此外人之
取多大成矣墜各別件し子細なく

一 進退不成奉公難勤案を以て其事更
一 屋飛小兒之族より其子より進退小應
一 其婿麻小及小自今之後進退小應
一 其列と水合ら語くいふに事

一 嫁娶の規式と年小兒の輩より其事
一 甚及英繁白度諸道具の事分より其結
一 搦し其子より用儉約取大男たりといふ
一 存の之法より其指挺長持の指掉小色
一 其子より其数量意分限り沙汰事

一 振とて膳本具并置甚全限形子停其
一 但一言より人様客より本具不若或は
一 會合或嫁娶の時も全限りと云ふ是是可
一 為其意改り其振とて其性より其
一 酒不可及乱碎事

一 音信の礼儀太刀馬代黄金を授或限指
一 投隨分限り世内可減少之或限を授其
一 之百疋礼物百疋小より其可用と其小袖
一 拾其右減少之雖為其身不其也其法免

以積と以て相巻く國持大名を祀成に於て
——の寸も世とくは莫難い事はへりす勿
論酒肴亦と可ぬ程少事

一 被り死罪者有る時を以て 作付事申す亦
一切を場は不々惣集事

一 喧嘩口論堅停止し早若有る時を合若
擧者大咎可重於本人惣喧嘩口論に刻
一切不可惣集事

一 於殿中万一喧嘩口論有るは直に若切不可
相討に頼み自化若不可寄集若此に在
りしを不可と色事申す計に事少し成
り爰候と見たり不々合波惣事 古更

一 大事若令申すは役人兼免許の事以外
不可掛集但役人若急し者をして此事

一 本より擧育し之の不々お抱し叛逆殺害
盜賊人の所ありは急度了通し其外惟子
咎し者よ申すは約に應次才で通拂し小
この中間に可通し於難路を番隊組以

- 一 令相談可淋之世若改者をそるゝの事
- 一 下波該合若者滞下達没者下更若事
- 一 於諸家中有之犯人等雖為親類縁者
- 一 在系し少半九持取拍分屋、りき居事
- 一 知行下勢恐危相定年貢所尚し、亦
- 一 他罪法依知不下波之取事
- 一 知行境界山水論并屋敷境界何事
- 一 不度私し淨漏若下分ありを若改知既
- 一 可令相談若改者そるゝの事、及下波
- 一 下淋之者滞没を達没者下更之取事
- 一 組中并共力同心化し組を尸分を、付下波
- 一 之組之荷擔若改知既、及相談下淋之
- 一 若者滞没を達没者下更之取事
- 一 百姓公事、双方自分之知行、多々ありて、
- 一 其地既下斗し相地改し百姓と公事、改
- 一 き、其教し若改知既、以て後可捌し
- 一 世若改者、其下子の事、若合下淋し、其
- 一 有滞没を達没者下更之取事

一 跡目は滋養を以て養生の由り成云ふ未だ子
切らぬに即ち刻中といふも不用に難
其又年を暮らすに業を未だ多しといふ
依り余りあるに勿論節目ありといふ不
了評客を以て難なる節目遠くといふ
是云ふ立身成事

一 経流業流若くは擔或妨といふ一或流書張
文將妻不の儀に好色を外に似合事
業不令成事

一 大兒少男は自ら分用する外買並高賣
利潤に如く成へる事

一 流若業に衣類紗綾綿平袴羽二重
絹細布木綿に不停止事

附弓張炮者絹細布木綿に不不若

一 少者中間衣類若くは布木綿に用事

一 惣此流流人万事に付て不令成依姑若
流段者其段に余り若くは流流味不令
成事

一 上意之疑恐必何移之者雖下後不遠
宵事

右丁卯年所名若於遠犯之族之紀之咎
之惟重多及之處眾科之也

寬永十二年十二月十二日

御朱印

寬文之癸卯年正月廿三日

嚴有院樣御代

武家諸法度

一 文武弓矢之道及下口嗜事

一 大名小名互立江戸交替之儀每歲与取相定
之時節下波系節後者之負教誨不及
繁多以其相應可減少之但公役者任教
令可隨分限事

一 新儀之城郭操管堅禁止之居城之陰
壘石碑以下敗壞之時者違奉行不可
受之令也櫓堀門等之分如先規可

修補事

一 於江戶并何國銀令何等之事雖至
在否之輩志守之所可取請下知事
一 雖於何所而行刑討役者之外不出而
任檢使之左右事

一 企新儀結徒黨成誓約之儀制禁事
一 諸主之領之未不之被私論諱平日須
加謹慎也若有及違律之儀者達奉行
取可更其台事

一 國之城主之方石以上近者若惣政者私不
可結婚姻事

附與公家結縁邊者向後達奉行取可
受差出事

一 音信結答嫁娶之規式或領官庶或家宅
管作等亦可為簡略其外萬事可用
緩約事

一 衣裝之系不之混亂白緩公卿以上白少袖
諸大夫以上聽之紫給紫裡練無紋之

小袖猥不_レ着_レ之事

- 一 乘輿七_レ一門_レ之_レ厯_レ之_レ國_レ之_レ城_レ之_レ寺_レ之_レ万石以上并_レ國大名_レ之_レ息城_レ之_レ暨侍從以上_レ之_レ嬪子或年五拾以上或醫習_レ臨_レ之_レ西道病人_レ免_レ之_レ其外禁濫吹但免_レ許_レ之_レ輩者各別也
- 一 到_レ諸家中_レ去_レ於_レ其_レ至_レ撰_レ其人_レ可_レ祭_レ之_レ事
- 一 本主_レ之_レ障_レ立_レ者_レ不_レ相_レ拍_レ若_レ有_レ殺_レ送_レ殺_レ害人_レ之_レ者_レ有_レ返_レ之_レ向_レ肖_レ之_レ族_レ者_レ或_レ返_レ一_レ或_レ可_レ返_レ出_レ事

一 陪_レ長_レ質_レ人_レ死_レ然_レ之_レ者_レ可_レ及_レ追_レ放_レ死_レ刑_レ時_レ達_レ奉_レ許_レ不_レ可_レ文_レ其_レ名_レ若_レ於_レ當_レ產_レ互_レ難_レ遁_レ俄而_レ斬_レ戮_レ之_レ者_レ其_レ子_レ細_レ言_レ事

一 知_レ行_レ取_レ勢_レ清_レ廉_レ沙_レ法_レ之_レ不_レ致_レ非_レ法_レ國_レ郡_レ不_レ可_レ令_レ喪_レ弊_レ事

一 道_レ路_レ釋_レ子_レ舟_レ梁_レ等_レ無_レ斷_レ絕_レ不_レ令_レ渡_レ住_レ還_レ之_レ停_レ滯_レ事

一 移_レ之_レ關_レ所_レ新_レ法_レ之_レ津_レ留_レ制_レ禁_レ之_レ事

一 五_レ百_レ石_レ以_レ上_レ舟_レ停_レ止_レ之_レ但_レ荷_レ舟_レ者_レ制_レ外_レ之_レ事

世光書之雅樂以且之少く諸大名に傳
達し奉り

寛文之癸卯年八月五日

條

一 忠孝とをけし海一 禮法或多し一 孝子
文及武藝と心懸極程とすし一 凡俗
とみ多し一 一 事

一 軍役如定 旗弓 旗炮 槍甲 冑馬 具皆

具法色を具若人教積分も遠くお務事

一 兵具の外不入道具と好し私し著し之に

履し之に美候約と用し一 知行 換亡或

亦破換或大車 此外人茂孫也 大成無難

と各別 件し 子細ありし 一 近近不成事

公難 勅事と曲事 多し 履子事

一 屋化し 嘗不及 及員 勅麻 向後 沐子 限子 應し

て 為 芳 略 事

一 嫁姑し 儀或不及 及員 勅麻 自今 以後 沐子

一 喧嘩口論堅制禁し若互に時令を擔
て其智可重於本人也トテ喧嘩口論
之刻一切不テ弛集事

一 於城中万一喧嘩口論有る良を其古者
中可斗之儀ト他者トテ不テ集番等
席ハ其所正近キ事可取扱し令沙
七越度々々トテ事

一 火事 若令其外を以人并允許し事
之外不テ掛集但其人若若し者トテ其復

一 本主之隙立し者不テ相抱叛逆殺害盜
賊人之屋ありハ之を返し其外候子
智し者トテ事トテハ侍を屋以牙ト追拂
し少者中男を返す之檢難混を當以組
令お候了候し既今事トテ其並の
輩ト度候合若首掃取ト違役者ト又
差當事

一 於該家中之犯人ありハ假令能ハ親類
縁者事案トテ事トテ相拘取トテ事

白後之同姓之牙同場同從牙同入場
兼又從牙無內之以此者之撰圖
一若口姓於此之入聲娘方之孫婦
姊之子種之牙竹末之其父之人之
子之可立之自然之門之波者之子
者於無之達奉行取之其名也雖令
雖為家子節日遠多之志之立之之
一嫁婦在卷之成之付之令之之法不
可任事

一 結從黨波荷擔或妨之凡一或之卷書
漫文情爽不行成之好名在外付之不忍合
事業 任官安事

一 從若黨衣類之如綿細平滑羽之重錦
細布木綿之亦侍山之事

附弓淡炮之者緒細布木綿之外不令
小者中官衣類万布木綿用厚之事

一 物以誌以之 万事以付之不波依帖兼
從後者之任之不之度波吟味不之波如更

一家業也。使以之為勸事。
右之條。依先朝之方。換置之。今度定之。
畢。堅可守之。若於有違犯之族。七科之。
將重急度之。處罪科者也。

御黑印

寬文之癸卯年八月廿日

寬文之癸卯年八月廿日

口上之元

今十三日。自付。自付。

御前。口上。

旨。上意之。題令。度。任。出。口。法。度。書。之。
面。有。官。者。有。之。是。自。今。以。後。深。心。之。け。
不。能。法。成。之。見。及。之。世。遠。意。了。口。上。也。口。
作。付。口。殿。中。候。主。不。及。口。万。事。性。事。
振。以。番。口。組。申。口。下。後。口。和。口。但。口。口。口。
後。口。

頃。日。令。不。能。法。成。元。有。之。振。之。口。沙。法。仕。口。之。口。
愈。念。之。入。口。後。口。自。付。元。之。口。後。之。口。

承出——以極之記 信出^付之也 是又大和寺
但予等此中流也 以法度書之內 若難心得
御之^付尋下之也 去和寺 但予等此中流也

寬文三年八月十三日

右之記 信後之書 為之也 出付之也 其之也 為之
世欲申書 裁之也 果之也 此為之也 認之也 也

寬文八戊申年八月五日

一 左府去方石以上之也 其以漢代元諾元諸
昔以法相以 殿中振之 去以皇年元能也
病死之節 百仕進腹仕也 殉死之從先年
望以制禁之也 右之仕合也 膳亮也 不也 不也
思石也 之也 度能也 之也 作付也 一 御代也 也
公也 勅也 之也 一 御代也 也 也 也 也 也
倭自

大猷院樣 以成也 附也 由緒 依也 之 御官免
於羽列 山形 九万石 以也 之 名也 所也 皇年 大膳亮
以 御出之也 也 之 而也 之 也 也 中列也 雅樂也

中へけ或も利欲をこめて人の害と
るす辱ふは以て家業と法
せむへ事

一 盜賊 兇惡者有るを誦人よか
急友に辱衣ては事

附 憎悪 盜令制禁事

一 喧嘩 喧嘩今停止し自然を所を場へ
櫻りし不々出向亦子負ふをこの隠
事へ事

一 死罪 死罪に族と刻し
外に池集事

一 人賣買 盜令停山并年
男女を控々年と限へ
其定數を
可為罪科事

附 淫代 家人みそを
取へお絨を付 妻子を令不抱
科ありしものと不々
事

右條にて相
若於有違犯に族者

可改爰也殿科方所記 後出也仍下知必件

天和二年五月日 奉行

天和之癸亥年七月廿五日

常憲院樣清代

武家諸法度

- 一 文武忠孝を励海——可正礼儀事
- 一 系勅交替之儀每年可有新定之時節
後者之負教不及及繁多事

人馬兵具等分限子懸——可取管事

- 一 新儀之城郭據管望禁山之居城之
障畧石壁等敷壞之時之違事行所
之文之書也櫓堀門以下之如先規可修
補事

一 全新儀結位當成折言的并私之関系新
法之津為制禁事

一 江戸并何處言不為之義也——といふ事
みたりよふに掛集互國之輩を之事

と有りし如く可相行也何不言雖行刑罰
没者亦不之出向可任揆使之及古事
一 喧嘩口論可加謹慎私之諱論割禁
若少拙子細之達事行所可安否
不依何事令之指擄其器本人
おとつて一 兼布之隙有之不
可也抱事

附取有之少事を百姓所論を
今誤合了所之有歸飯を諱定

一 若出之文擄事

- 一 國之城之方石之通習若法奉行
法物以私不結婚媾抱之公家之於結
縁多之達事行不之文指擄事
- 一 音信給答嫁娶之規式或合意或家
宅營作亦其外万事一有候約惠之
道之及是之好不之及私之志事
- 一 衣裳之不之混乱白綾公卿以上白
綾之及是之免許之事

附徒若輩之衣類之時二重紡細布
市綿弓袷炮之よ細布市綿之介
に玉て八万布市綿之用事

一 宗廟と一門し歴し國之城之方石
以上並玉大名之息城之及侍従以上
嫡子或年六拾以上許し儒醫該家
て制あり事

一 卷の子同姓相應しとのと撰ひ若於
此して史緒と云しある内及之
お拾の上拾七歳以上と事と及於能法長
子以味し上可之し聖體乃實子節目
遠くを義不之事

附殉死之後派令制禁事

一 知行し亦勢法廣沙法之國郡不之
令喪弊道路驛了格和木等以絶可
令之修造事

所裁形し介之如し亦先規停之事

一 諸國教之し寺社既自古制今可附

事を以て其の初めは白論新報と社
達之評を停止し若し其の細末を
達奉り不て又其の事
一 美事 應江戶之法度於國に取
可道行事

右條に今度定之記望可あり也

天和三年七月廿六日

元禄十四辛巳年六月

先

一 條目之語誣相守之忠考を勵し礼
儀と正し上下之君利混礼を極
す如情事

一 政務小部 此部を不及り支配方並
改し其對し我意と不之其意し極り
おす其れく之勅書要し可心と事
一 法律 其此に其限を之り之者ら
之其に候約と可用事

一 仁徳を志すよし——生れよしと
みこし事

一 火をえし後を治り可し事

右に志す 後出の条に治り可し事

元禄十四年六月

寶永七庚寅年四月十五日

文昭院様御代

武家諸法度

文武の道と修え人倫を明し——風俗
を正し——くす處事

一 國郡家中及政務各其心力を盡し——

去民の怨苦を減すへうらさ事

一 軍役の多しを憚り公儀の支料を備

蓄ふ處事

一 系勅の交替を定期と違ふ處事

後有し負教を分限するく——事

附 江戸城下 下供し者貴賤亦又若

之を限をきりて事

一 新築の城郭私に經營する事或聽は
之を修築よむりて去城去石垣おは
よ裁を修く魚一矢金門屏等は
制限よあぐる事

附道驛橋は人るおはちよおらるに
私に關不津島お往來の故とあり事或
やうに改修おの介お百斛以上の水と
造る屋のりて事

一 大小の徳政は諸藩の民人お控務よ修く
人と清き公儀と修りて私と營むへ
らに同列お和きて抗議と會一上聞
と難ふのいして下情と通一偏頗なく
見取負々各を職事よ練習一
公勢と精勤よ事

一 貨賄を納く控務の口を修り秘中と
早して内縁の助を求む是れ私路或
開きく正法を害す事事のよりく

傷る可也一切り禁絶す處事

附上裁と任くへ事 ありおる事

或はなり或は既人各支配し就て

中上層一一事と一内奏秘計り

海らほむの運の條より不

ともとさるに恩許ある事

一 群飲供遊の禁舊制既明白は

奢靡と競ひく礼制よむ財利と

貪りて庶恥とかゆり見以妄子み人

村の長短と論一 富穡の時事此評矣と

識す以を傷り 俗を怒る事 是分

甚一うは乃一 處に禁山とくふ

層事

一 私風百姓の訴論ハ其層主の裁以あり

へ一 事と一 他層に係る事ありハ

或は支配の既人各お命一して識定

す一 事な成一決一難き事おめハ

評定可し就て裁決を更へ一ハ事

一 越境の遠乱犯罪乃追捕等も隙候事
よ取らす私の争論も及ぶへう以事
と一お和らき難きあむらも各主領
と心く事行政人あま中才厚事

附本之に往途を禁すとの事も古仕置
うかす事

一 若非帯し安及者し所ハ之を不まほひて
或宅地或も似地者之をとりて安よ
初のにまやうの其事と位とすへ

若刑符の事あり時を使ふことの外
私よ出令ふ事と破るん凡使として
之をとり者そ人の下を事の大出を
論せし敬く對持しつる事

附殿中み相あう急度出まらるも同
席の事とととるへ一
此を各主領ととりて安よ初く
うら若主向席よ人とりり
てとてありとととる事と九斗厚事

名制限しつゝこの事

一 衣服在室の制并宴饗の供物等
或ハ僂侈ハ及び或ハ甚僂ハるゝ等是
礼又の甚よあらは貴賤有る名分を
きゝく之を不及りしむへいゝ事

附衣服の制公卿ハ白綾ハ位ハ白
少社と用ひる事と聽ハ紫袷袵
絲女級ホの少社と用ひる事聽ハ
さしものもの衣服ハ各異ハ限と論及
らハ其地皆さし〜四制ハ准ハ事

一 紫輿の制凡万石以上
子城と兼侍従以上の嫡子ハ
年五拾以上の女子の介み多ハ是を
破らる事

附醫師 僧家は別所の事

一 婚姻々凡万石以上布意以上の法人並
し輩ホ私にお約束する事とわら
と〜は公家の人とにお識する事

ゆめくはす川上裁を家子して後主物
と定むへ——嫁娶の儀式すくく舊制
とすうて各その分限はお徳くふへ事
附近世の俗婚と識さくよ或る聘財
の多少と論——或る資装の厚薄
と論——是くくへも賤お南
らさるゝもの婚となすにむか
の弊俗一切を禁絶する事

一 継嗣は其子孫相承すく事論する

み及をい子なきんもの同姓乃中
そのはある屋敷者と撰へ——凡捨七歳
より以てはその後多く事との撰こ
現在の目よ及びくを法上事と許す
或る実子ありとも云屋敷者くを撰こ
或る子ありくして其後く人子者と撰む
のときハ親族家人等決定くを以上
裁を作く屋——若くはを法上無理り
おろくお合をい其病危急のとき

賜みくくを重宝ふふのこしにを濫をと
やらすくくは死りとくとも或も父祖
の印續或はそ身の勤勞他は異なるの
事よおろしてたとひを語ふ不ぬし
いふも別儀をいづく恩裁の以てあり
へし事

附同姓の中継嗣たるへし者なきに於ては
舊例に准して異姓の外族を撰て
云上すへし 近世の俗継嗣と定む事

或は我族類と同するべく其資財を論
するよある人の及あるわくのこくなく
へしす自今以後庶は禁絶すへし事

一 殉死の禁より及刑とわすれ取也或は訖業
と柱く或は誓約を結ぶのこくも安り
遊多とわひく教く官法を犯の類
一切も禁絶すへし事

一 諸寺散在の寺社所古く寺附の地も
是れ没命すへし事をわすれ新建

此寺社より申りて、停山院説きぬとて
しもきき一故ありて、命を傳ふる事
ありし相ありて、上裁を作く事と云ふに
且、耶蘊の山麓禁ふ事と及、其に能合
古より、後帝の法宗ありし事と云ふ
新異の法と云ふ或も、始末の説と傳へ
且、俗と欺き惑ふ人の數は、又山麓禁
すべし事

右條に舊章より、其と云ふ事ありしと傳へ
すべし、教人ありし事遠近一すべし事
是の事ありし事也

寶永七年庚寅四月十六日

有章院様御代、正徳二年、同六年迄
御世々、間御法度、御作出世し

享保二十二年三月十日
有徳院様御代

武家諸法度

一 文武古孝之節——可正禮儀事
一 系勒交替之儀每歲一更不定之耐節
後者之負數不丁及無京多事

一 人馬兵具等分限之應——丁五管事
一 新規之城郭攝管管禁山之居城之
際墨石壁ホ敗壞之時之違奉以取
之文若也 槽堀門以下之如先規
可修補事

一 企新規結使當成折之約若私之関取
新法律並割禁之事

一 江戸若何國者不為之成有とと不之
體不之惣集在國之少事之其所と有
一 下知て有得也 何れ之 雖行刑罰後
者之外不之也向可任檢使之左右事

一 喧嘩口論可加謹慎私之論論割禁之
若無極子細有と之 違奉以取之
不依何多令若控之其管本人之

重之者一若本之之障有之者不令其抱事
附政有之者事之百姓附諱七之者死也
今法合之漸之有律儀之詳定所
差出之其刑事

一國主城之者方石以上近者并 諸之
法物以私不以結婚姻也其公家之於
結緣者之達奉行不之更者事

一房位贈官嫁娶之視或或之官長或
之家宅管作等之外其事之用律約
也其管之 道具之好不以波私之者事
一衣壯衣之者不以混亂白綾公之白小
神法之更以之允許之事

所從若黨之衣款之羽二之紡細布未
綿弓法炮之者之細布未綿之外
也之六万之布未綿之用事

一宗樂者一門之歷之國之城之者方石
以上英國之者一息城之及侍從以上
嫡子或年之孩之許之儒醫訣出家

七制ありし事

一 卷石を以て因姓相懸し者と撰ひ若し
 之を以てく由錯成中一 存生之内に波
 言上を難以と推七歳以て一軍及未相離
 波卷石を以て保し之を以て一能離室子節目
 遠多分候不て之し事

附殉死之義源合制禁事

一 知行之系勢法廉沙法一國形不て令
 衰弊道法驛馬橋舟等此以終て令
 性還事

附病形之介之形を以て規停止し事

一 諸國散在し寺社頗自古至于今所
 附来去不て取形之勿論新地之寺社
 建之派今信山之若し撫子細有し事
 是より不可更なる事

一 万事應江戸之法度於國之所て可
 道行事

右條之堅可相守し當家代て潤免之故

法所改正仍用天和法制者也

享保二年三月十日

享保二丁酉年三月十日

光

今日御條目注 作出今度武家諸
法度以改茂之遊或も少味注 作出
變御代之注 作出少も以之注 法度
年月雖も少も注 御用注 遊之少も注
有之或も新規之注 作出少も不叶事
し之右左每度以改之遊た之少も注
今注何之候と増減之成事 無之注
前之注 法度之内世之少も注 年
經た之注 御用注 遊之少も注
天和之御制法之通注 作出也

酉三月十日

享保二丁酉年三月十日

緒太右衛門

上意

年月等事、そればかり多量に居るに
此の榮耀を不致仕重に可入意に

酉二月十日

右と左と、形の方へ、九入以知中、其除キ
ア物ハ

延享三年寅年三月廿日

高家元

山苗与居

諸番氏

万石之番氏

諸物氏

御目見望之

諸役人

表高家

三千石以上、兼布衣以上

信院様御代

武家諸法度

- 一 文武忠孝を励一可正礼儀事
- 一 衆勅交替之儀毎年可守可定之時節後者し負教不令及繁多事
- 一 人馬之具等分限り了之し一不繁事
- 一 新規之博郭操管禁少之右味之隆墨石壁木敷壇之時之達奉行一不之文之也樽堀門常之如先規之

延享三年寅年三月廿日

御法令註 信出以付

三月廿一日 廿二日

右方日天宅

城之面

御本丸相湫

西丸は茂出仕の祝儀了る

一 病氣知少者出仕等之面之老中隠法

宅に便立之る名越の左國左色之面之

取次等供札之る名越

但隠居之面之老中在付儀

右之通丁長水碼頭

大清新極 大納之極自月日歲丁巳達也

右之清法合江 修出月日歲丁巳達也
中上認大且少稅候之始也歲認入丁稅也

延享之內寅年五月廿七日

本多伊豫守殿御後

今度江 修出月日歲丁巳達也

修補事

一 企新親結流憲成折去約并私之關和
新法律為制禁之事

一 江戸兼何由言不惠之候有之定之

摺上不可忽集在國之輩之其所

と書く 下知可相傳也何取之雖

以刑罰討候者之亦不可出向可任候

候之左右事

一 喧嘩只論可加謹慎新之諱論制禁

之若無孤子細有之者違奉以所
可更之者不依以事一令新據之
其智中人者之如也
主之陸者若不相抱事

附以之之者之百姓謂福之其支
死之人合之解之者謂依之評定
所之若出之之史掬事

一 國之城之之方石以上近者其法在
法物以私不之結婚姻想之公家之於
續緣之者連奉以而可也者當事

一 考位給答婚娶之親或或之經日
或之家宅管他亦之其美事可
用信約也之無之之及是之好不可皮
私之奢事

一 衣裝之不可混亂白後公卿以上
白少社法大吏以上免得之事

附從若黨之衣類之羽之給袖
布中綿弓法地之者之袖布中綿

之外、山々、万々布出端、三有事

一 寺の奥、一門、一厩、一園、一城、一寺、一石、一山、一井、一玉、一大名、一息、一城、一及、一侍、一従、一室、一婦、一子、一或、一幸、一拾、一上、一評、一儒、一醫、一詠、一書、一宗、一制、一外、一奉、一

一 卷、一子、一と、一同、一姓、一相、一存、一し、一者、一と、一撰、一ひ、一若、一世、一し、一と、一あ、一り、一由、一縁、一と、一し、一政、一生、一と、一何、一可、一没、一者、一と、一五、一拾、一上、一拾、一七、一歳、一以、一り、一と、一寺、一子、一及、一未、一に、一能、一後、一長、一し、一以、一味、一と、一可、一と、一し、一能、一能、一室、一と、一能、一同、一道、一を、一能、一不、一と、一と、一奉、一

附殉死、義、派、令、制、禁、事、

一 知行、一所、一勢、一法、一廉、一沙、一法、一國、一郡、一不、一可、一令、一衰、一弊、一道、一洛、一驛、一馬、一橋、一舟、一不、一世、一以、一終、一可、一令、一性、一還、一奉、一

附、前、形、外、之、形、を、管、見、親、停、山、と、事、

一 諸、一國、一教、一在、一し、一寺、一社、一既、一自、一古、一至、一于、一今、一テ、一不、一附、一奉、一を、一不、一可、一に、一教、一し、一勿、一論、一新、一地、一し、一寺、一社、一建、一之、一派、一令、一停、一止、一し、一若、一若、一寺、一之、一後、一

子細考之其違者所可矣其多
一事其意江戶法度能國之所可
道行事

右條之堅可相守之者也

延享三年丙寅三月廿一日

寶曆十一年己未二月廿一日

洛明院樣時代

武家諸法度

- 一 文武忠孝を廊——可正禮儀事
 - 一 系勅文留之候每歲可守所定之
時節從者之負數不及祭多事
 - 一 人馬之具等分限之——了儀事
 - 一 新規之城郭構管堅禁山之居城之
院墨石壁木敷壇之時之違奉事不
可更之也樽埃門以下之先規之
修補事
- 合新規從從盡成折去約并新之関

所新法律箇制禁之事

一 江戶并何國者不為之役者之
撰不可無集在至之
下知可也何所之
之不可不出白可日
俟使之左右事

一 喧嘩口論可加謹慎私
之若無細有之
之台不依何事令
人不可相抱事
有之者不可相抱事

一 附以有之輩之百姓
配令渡合可無之
新之若出之可與
擲事

一 國之城之至方石
法和以私不可結婚
縁之之達奉行不可
父若事

一 音信婚答嫁娶之
或之家宅管他木
外并事三月俟

約書之書之道具と好不之波新し
夸の事

一 衣裳之系不之混乱白綾公所以上白
小袖之衣以上之免許之事

附従若書之衣裳之羽之重之細布
本綿弓法炮之とよを細布本綿
之外之と万布本綿之用事

一 系樂を一门之歴之國之城之主之方石
以上并國大名之县城之及侍従以上之
嫡子或之年女孫以上許之儒醫諸出
家之制布之事

一 養子之同姓相悪之者を撰ひ若其
之とわく之由縁と申一 存生之内
不波之と女孫以上七歳以下之事及
未初能波其子以上之可之之能能
實子節目遠之と候不可之之事

附殉死之候許合制禁事

一 知行之所勢法廉沙之國取不可

令衰弊道落驛了務私未此改絕
可令住道中

附前形亦古形也先規停止事

一 諸國散立之寺社頗自古至于今所
附立之寺社亦古所無新地之社
建之海令停止之若此極多細有之
達奉所不可更若此事

一 美事應以戶之法成於國之而
可定以事

右之條之望了相守之也

寶曆十一年二月廿一日

天明七丁未年九月廿一日

當御代

武家諸法度

- 一 文武忠孝之勵——可正禮儀事——
- 一 系勅交替之法每年可守不定之時
後者之負教不可及繁多事——

一人之兵具等方限、應——了各條事
 一 新規之陳郭揖管監禁事、
 一 監禁石壁、
 一 可更名也、
 一 修補事

一 合新規、
 一 新法律、
 一 江戸并何國、
 一 標不可懸集、
 一 外不可、
 一 喧嘩口論、
 一 若、
 一 台、
 一 不、
 一 附、
 一 令、

一 江戸并何國、
 一 標不可懸集、
 一 外不可、
 一 喧嘩口論、
 一 若、
 一 台、
 一 不、
 一 附、
 一 令、

附政方之、
 令該合、

卷之二 文擗事

- 一 國之城之臺方石以定近宮者法奉行
法如以私不可結婚姻想其公家と於
結婚色を達奉行不可其名是事
- 一 音位贈答嫁娶に祝式或は食應或
家宅管作亦其外是事了有儀約
想其世色に道具を好不以波私に去る
一 衣裳に不可混亂白綾公卿以之白
小袖諸大夫以之允許に事

附徒若當其衣裳類を羽衣に給袖布本

綿弓法袍に者を袖布本綿其布に去
之万に布本綿了有事

- 一 系樂士一門に歴し國之城之臺方石
以上英國大名に息城之及侍従以之に
嫡子或は年十拾以上許し儒醫讀出家
士制布に事

- 一 養子も同姓相承し者も撰ひ着在し
少のわくは法法と申し一好生に内可被

言上而指以之指七歲以之七年及未初雖
波忠以子以味上之之之繼雖實子節目
遠之之依不之之之奉

附殉死之依深令制禁奉

一 知行之不可替法庶沙法之國郡不可
令喪弊道法擇焉極亦亦之以此絕
令往還奉

一 諸寺散立之寺社依自古而今所
附奉之不可不之之之勿備新地之寺
社建之深令停之之若少極子細有之之
違奉之不可不之之之奉

一 美奉 惠江戸之法度於國之可
道以奉

右條之堅可相守者也

天明七年九月廿一日

元和三年十月廿日

四、二

覺

上意

四、三

御軍法

憲教類典

洞分を其方年不可也 修竹の留不
と他以事

一 筋老吹分症八分五寸と云ふ中竹の以存
先老老なき万箇小の信度中竹の
是の中竹の支ぬ山他法すみと一 定也
上ハ一十年分を八分五寸中竹を重くハ
山又分以竹中竹名也 修竹以事

一 男女年妻の候を如云下流法度し可
中竹の則高札を以事

一 六十枚の昔危法純限賣以人し
中竹のをのこ中竹事

一 舟うく一 賣以の是文は
中竹の買以のとも雖為因眾修
出取成り救免事

一 小比敷山悪僧并 勘解由候主なる中竹を
すし 勘解由事

一 上山田村六太馬如修竹今字中竹事
一 江田京城の森橋居し 破壞はる慶

上化帝中屋正事

一 少木城上水邊上藏上之限子洞次大

入五層一 好以者之者下付奉

一 少木城山丘一 少將殿材木折小の好抄子

度と仙也言奉

右依 上意如斯也何下知抄件

元和三年十月廿日

竹村九郎左衛門
井上杉右衛門

法目市郎

古之類因習可皆之於中人多く言哉て

有之る名古之は 作出茂玉器可器之類合

福入也於中亦際了也

寛永二十癸未年二月廿日

於沙黒書院

御直

上意之竟

一 竹中茂店

作出小水鏡中中若意也

少くも彼を此に何方にも成りし

清成は其の由能く其の如く

只る其の如く其の如く其の如く

く仕但中より少く仕但中より

以法度以下成は 略して御斗

後不終不中す其の如く 思ふに

以因付元と云は 依付御斗

以等より一審の如く 依付御斗

依付御斗 依付御斗 依付御斗

清乃よ一審の中 留安の如く

清乃よ一審の中 留安の如く

以審の中 留安の如く 留安の如く

以審の中 留安の如く 留安の如く

以審の中 留安の如く 留安の如く

論大に成りし 留安の如く 留安の如く

以成りし 留安の如く 留安の如く

御年小立中 留安の如く 留安の如く

結者之悪友者我同前之故にあらず
之の、彼不中上は彼を悪人といふは
能くしるも結者之川と曰はれ徳中月
色友の心はこれに如く小住の善を以て
まゝとす仕はつて徳中はわが中徳を
可成り若悪人様うは成た不中は
高次徳を以て官安と法 思ふは何と
し徳とて他他法如くそのつ看しは百
の後に急友云と仕はれりまゝと法
すはれり善法徳はわがまゝとすは
と徳と修と 清くはまは 徳はまは
ししと手所用と之は徳とと法 思ふは
し徳と此度し 上意徳と名とく
徳中は急友とすはれり

寛文六年六月七日

上意と名

今度此小住但此書院善くは善く不徳

仙出外事

一 治し江仙出外事約し我同経元中法但
中法お香の振ふ中法お悔は法元思
もつた正の派了中法お正 仙出外事

寛文八年申三月音

右 右右若路中事院番中法院御影出番
少千人但中法院番番中法院御影出番
清産と同中法院番番中法院御影出番
上右意有し

寛文八年三月三日

於 清産中法院御影出番中法院御影出番
中法院御影出番中法院御影出番

一 上様 思ふ天下中法院御影出番

中法院御影出番中法院御影出番
下中法院御影出番中法院御影出番
民し天下中法院御影出番中法院御影出番
中法院御影出番中法院御影出番
中法院御影出番中法院御影出番

り火を四至けさる也外ハ大供仕氏と
ころおひけし一雨多とく

一 御城より外に荒れ有る火をけしと
あふり火ハ一里不と厚く是れ連も時
本きハ焼くともよんハ二所三可よん
そハ小菊と種並也一守り時不本
ゆそく不焼の明地の本教年任訓は
たきと方又と不悪交場下く集りゆそ
幼故て仕はるその廻後より一火の
ハじの本と行り一明地の下ハまよ
訓後一と存る也

一 堂塔建之仕はる度前くその下も
長洲ゆその能場下く集りハ能く
しも悪交場下く集り後仕はる堂塔
建立ゆも供有る也

一 崩ハ度衣類小換さ一悪交ゆも
梅と胡麻ととらせり物あより麻猪
ハ田畑と換さ一人の産代ゆもよ

小字 穀一 少ハ之皮を賣買中と改し
肉ハ孫之のふろと一との山と

一 安形式穀一 先 清代監賊改以改お勤
然ハ知よ申店主者約波ハとの世之小と
穀生波ハ者式穀手より改申一科と
申付申ハ是ハ

上よりハ 任付式又ハ改申付不役
申事任ハ以味ハ任各取老中ハ任 任付ハ
人ハ上よりハ 任付申事ハハと改申

此後ハ申事修一毎日五ハハ 安形
或ハ松田若老與ハ每人も小清波

御免ハ遊ハハハ人ハ江中坊長ハ與ハ
去人小太 任付監賊改ハ交あら

可仕家質と改申ハ必不ハ改申ハ
廿月ハ任名ハ 任付ハ

一 此後清小家質と改申ハ任事ハ改申
可仕家質と改申ハ改申ハ改申ハ
以是取取拍入ハハハハハハハハハハ

質之取以重法之遊也、有之乎
不思也

一 此老中此節方以去以法也既成也後
御免之遊以盡八常之至也寂若斗一
下以以每自法也 故也遊出子不限
法自任也中何財也子返出得長才一
小安分可無事也困也之既子之返
出仕也其下也之川也子既中
事一：思也

一 切支丹宗門改也

權現様也 作付也通成也入念可
也相改也

一 涉地界之目小是系依復也度也

一 作付也八御王平之故也附也也如誰
也小也御子也重也也 上意也付也指也

一 涉地界也系也小性元也小納也也也
也御也也也也也也也也也
上意也付也也也 音上世度火中

之外ハら守て心懸けの相は此處に
其後之ハら守て心懸けの相は此處に
懐而致前をうんせ石乃中焼持は
ふと其以出

一 浅き儀所小者等二相を以て有るは
町奉行所は町人小者等亦亦治の
島前所人小者等亦亦治の
此處身在る中は此處中の目付ハ不
任付ハ不任也其の相は此處に
任出

一 心小相方所ハ心せぬく定形也相方付を心
廣く解也多々なり
一 心小我慢方所を心せぬく我慢
あり時ハ心せぬく
一 心小欺方所を心せぬく不思欺あり
義とおもふ
一 心小飾方所ハ飾と多く心飾あり
仍事

一心小者有时无人慢尔者尔乃其心
人我弱尔

一心小私者时无人疑尔私汝其心
疑尔事尔

一心小误者有时无人尔为尔误尔事
人我慢尔事尔

一心小轻见者时无人我其心尔其
人尔其言尔

一心小貪負り有时无人と臨一貪負り有
臨す事尔

一心小嗔者时无人尔其心一怒其
事尔其也

一心小堪忍其时无物破其堪忍其
心小

一心小曇者其时无心不精明其心
閑者

一心小憂者其时无悔事其心一憂其
心小其事尔

- 一 心不自信有时无人の善哉志らば自信
- 一 其時ハ善哉志らば
- 一 心不疑時ハ疑起る不疑時ハ疑少なり
- 一 心不迷有时无人ととむ迷有るときハ
- 一 習ら奉る
- 一 心不誠有时无人ととむ誠有るときハ
- 一 心不誠有时无人ととむ誠有るときハ

拾七條

御

此茶乃そのほろろ小お家の
 木をきくは善く人君世の如く
 右を
 上巻の題に出付るは
 不疑有るは中書載り
 其時ハ善哉志らば

正徳元辛卯年八月十六日

久保加賀守殿所宅に為る居るは心細く
書付

諸道巡檢使等上之趣就て國郡の
治吾悉く

御聽下達すの要は御料私殿の間
之若政特小著意同也所々大抵
風俗衰へ以事煩くは曰民一々困
窮し及べり也 聞召 御憂慮を
淺くすは所也能然 御代始の日程
迄く且ハ

思召 御旨有しにきりていま御紀
回の事はらば自今以後御料の由及
人國郡の法然と凡大小の政事自ら
悔ふ所ありて曰民吾其生と遂くむ
有し 若他日ふりて舊弊を改
まる事なきは相わらば若くは所法と
經らばはらば也 治出者也

正徳元年八月

右志士名く部地方に詔入お高し
ありしは海官右に部中に詔此部中
お除ており

正徳二壬辰年十月九日

不肖之身

東照宮此神統と兼し一を此く
天下の政事常小非徳母嗣人事成
以心とれ然るは在世の日短し一多き
志と違さる事今小及く之を
所とあらはれ古より主知く國危し
代をえん系を世の人権を争ひ業を
くくを公お和らうすし一てお疑よ
うらららるる一胡越の人を舟を
回くし一て水を渡らふをへし
て力とちよすし所を凡波の難をとわ
たり魚一況や今の世の人畜家創業
の後治平百年の間よおせれお心と

なりしや、誰か、

東照宮此神恩よたらさるゝともの
有るさるゝを神恩不報ひまて世の
為人の好と好るあらゝ古の之知く國
危う代しの事たをいゝ涼き戒とす
一若そ急なうらん少控て、苗家の
危難といふのふあゝすを是天下人民
の不幸多々應一凡天下の貴賤大小
一後一可あはる事よ 思治者也

正徳二辰年十月九日

清王印

正徳二辰年十月九日

我思ハさる此度、病退日短、
今日と危一依し三家を初諸大名
及後人未迄不例性統れおふ於山王根津
祈願せしむ侍の、一感念をいゝ
少、一とる我祈不事、一王公と
いふ余小限あれを、一初とまぬ、

親——我治世四年三月のふりて以奉
公の及ふ取祥うあ〜ははりくれとん
又ん系

東照宮一白田忌の法會社系の不遂る
天下の王也宗不致や〜き——事今欠
ふよ〜

一白田忌

沼和我ふか〜

東照宮の神恩を以て忘るを以て白田忌
の法會厚く執行へ

台徳院殿以忘日未〜近惟人——
年月祀之——これ心な〜すな成る
小成り物ら〜を融〜心と付へ——

大猷院殿 廣有院殿以忘日是又
祀不唯丁魚——

常憲院殿以忘日是は年月をうらさ
る〜ふふ及〜我世成さ〜
葬屋——
追代の祀者上野小井
増上寺小
増上寺の追日法ら人〜多〜

しき八百年小兒及人少を

台徳院殿所忘日とて忘る人し多

つらへしとて

台徳院殿を懐へしとて基あり安

を以我比及命終らば坊寺小葬せ

しとて之を少と強す我心を慰とれん

えつらへしとて

溜松登祖を懐へしとて事成終る心と

付教へん事をとておとふありといふしとて

主重うしとて此の威ありとて事人の智

取ありし改也主しとてけなき時を威重

うらまはすありとて威重とてありしとて

懐へしとておとふありといふしとて

ありしとて祖を厚く四宗教する事あり

小教く三家の及ひ連枝の類葉り

とてしとておとふありといふしとて

心と増長する事ありとて教へしとて

ありしとて祖を厚く四宗教する事あり

くこと同時きく然の事一を臣の此と
して新陳を急ぎ速速移し振よて
後何のふよきとて侍奉なるれ
老中及諸人心と一心か
溜ね小石屋をあらう一免教か
然る時をおのけいづまに懐く
て威も又然り宣敷是を味ふべきを
家年之くくんりふと及たま
小方の志を後への路宿或る全旅の
ゆい物と持た事一志を心と燃しむ
多しを持物を物とさうやふ小似く
るらうふ小通一依り治世の始不
の持物乃事うくくつ一む今
溜ね知推あきハ臣をわき心をけり
をさ事とやうき減する事成
まはふ端はくもものも今侍奉者
知よ通一臣をわき心をけり
をわくむらん増美のふよ心を
考満る

織—きものをきふや今更—し
乃きの事—なれども百年をく世の風
俗—遠る愛—あをら—ゆ—い—あ—は
—し—年—く—國—身—才—の—籠
本の志と困窮する事—是後—意の
物—を—ぬ—人—れ—事—を
悔—限—不—お—熱—の—物—を—志—く—命—る
困窮する事—を—志—は—是—ふ—その—こと—の
誤—り—あ—る—事—も—た—れ—誤—り—な—る—事—
—も—あ—る—事—也—長—を—ら—も—の

東照宮及尚家此深恩を初も—不—残—
—金—遺—誠—を—志—る—事—は—法—國—及—江—戸
民—を—志—と—困—窮—せ—る—人—事—誠—心—よ
う—け—難—儀—あ—ら—る—事—を—執—行—は—是
—湯—松—の—事—も—あ—る—事—下—の—民—安—ん—
—事—誠—思—ひ—の—み—也—掃—部—以—老—中—及
—法—律—の—法—律—人—自—ら—の—事—も—あ—る—事—
—あ—る—事—下—万—民—安—ん—事—

或求ふ未代よりとつふも
東照宮乃神恩及

台徳院殿 大猷院殿

少康有院殿 清治世の記録を愚ふす
へつるは 母の徳を懐むへつる家命
終るも家も終る心を妙なるに
沿松を天下の百姓一人として父母の如
くおとひはつる事誠臣執行はるる

正徳二年十月九日

享保二十二年三月十日

諸大名に

上意

年月は事しあはれおこるる所をくは
此の榮耀を不承仕並に之入念に

酉三月十日

右を以候約し初に徳入者し其方は調
こゝにお除了然に

享保六年 丑年 九月廿二日

備後元帝澄之間厚之間弟と名録類
法元帝譜代也 石

上意涉古月之款戸田山城ヲ潰し

一 系勅之旨後者多古連不事而

系勅之從者多古連不事何之謂也

家来斗り多く古連のよとありす町

妙しと振令振風流成るを雇ひが限

不お懸し一人を古連男の長成りし他

人の足分を悦ぶ事其意を

新向後性う就事

一 雇人は其方安事而之苗村軍役し人我

可持子ありし家来也所人町之志を雇ひ

相交軍役お勤り候之候日め或し上

此候し京下あり候事也向後及申

る不及云在江戸申す急度しを不

慮し軍役し人と波取持てお勤人

不足者し而して能知分古連の御意

石室之雇人の群望を懐く事

一世と静證志

権現様御神徳し事果を始覽面
も治國泰平の世よ逢安樂よ任まらん
事編ふ

東照宮の御神徳難有事よいりて
且又而も先祖の武切みより今安樂
り任まらん事一父祖の武思るふし事
へのそ辨ふ思ふよ一や代治平よ及び
安樂よ海うせ相毎治操よ成りた武
徳を忘さ軍役の人をよ不操武及不
心をし族と立し極よ及安樂統を云に
用よ達うこく

東照宮にて 御神恩をと不孝謝を
家々し父祖に對し孝事も可題之
某天りし執権をを身と成りすし安
安心を事たりし民百姓の歎を救
し事を行ふことと私念偏奸

し民多く心よ不記事在面への跡
とよ小向存お懐武思を忘れさう極よ
つ公接事

一 面へ家中傾知信垂し事、面へ靜謐し
清代小安祥小任し事

於現様清神徳し清武切心をも思し
疑有さ面へ先祖し武切を忘さ一男し
栄花小不ころ軍、武徳小嗜をたう
後者民百姓の教と不糸或る後平接持
方ホもそ時を以て遠へそを以て不候し民
百姓をさうし免そつうのたのしみは
重取を不知酒宴嬉樂小金銀を費や
し民百姓をむさろし、た政事を違ふ
たう事、國之城之にむし武の本意を
忘る也、極成志の後者民百姓今治
平成を天下小不國し事、有りた何そ
用ふ之、漁りや是ら、の先祖武名を
け、し切をさうし、そ家をも亡さるの

瑞也白浮海く懐く武と多しあり
法氏と懐び魚

一 依知し江戶に出る志事法氏後を
依之不心なく少事而依地江戶を
氏百姓依之依金物多く氏百姓月
うらくいひく好負窮の才と成不を
退浪人となり此の業あり好悪事
をあり身の上さきいしとあり是依之の
依金物あり也向存心と付依之を
方程の名ありと孫よ心捕ふ法事

一 徳代直方は金戸より我多程りも悪道
成事向し邪道よりとて後者氏
百姓を能く依ゆし法氏悩れなく忠
孝し者を懐く法氏を安泰に治めて
向しうせん祖の武功其徳を益輝はるは
み孫よ對し羊しむの教あるへし
不孝輕儀子し此を失ひ家成さす
せん祖への不孝天下への不忠あり孫へ

御在 上意

近年静謐に付松山より王治斗
に既名武藝沖頭の花よりお守り
依之家中し仕立等屏末にお守り
此小家譜代のたしと少の習を以順
を由し一は族も多し中不便し故に
依し右し浪人江戸表細細りし付
内布しと急る守り及右にの守り
り守り多し故に右守り長し一は在
此名家来訪りの若輩多しとの平生
之輩小を多しを不し若万一の守り
用事し付右に依し用事し是兼
下は兼代不守りか人右仕立後
代小守りし守り不守りし順を以故
にお守りし無本め趣随ふにお守り
思ふ所

享保七壬寅年十二月廿六日

橙現様 御誕生日 以是今年し義
支千茂相商り也

権現様 御影を天下におこし
有し 以難有る也 思ふに此等も
先祀しとの御事も有し 後世に
下向の祀 此等 以料理此下は今日
振例 此等 以酒をこし 以
上意有る也

右の祀 御影をこし 以料理此下は今日

享保十九甲寅年十月十八日

滋谷院法寺を以て

上意し

上極滋谷院法寺を御例通し

唱 上意し

大納言 以て 御礼 御事 御事 御事
中 御事 御事 御事 御事 御事
御事 御事 御事 御事 御事
御事 御事 御事 御事 御事

あり事なき道は折れぬ事なき有
つる事なきくむの事也 予の事
野 狂言を業と云ふを一分の業
と云ふは事なき事なき事なき
りききた方程の事なきハナリ治世
礼を忘れさるハ事野狂言たる如
何とあれハ人数をせいそんやんを
多分の人数小人数ハ事なき又
弓矢砲を射させ事なき事なき
切込切を試みハ金銀衣服と云
事なき事ハ才一旗本の士を懐布
そ武切を馬前小次十事を賞
賞一ハ事なき事なき事なき事
成見知事見知事也 予の事
の事なき事なき事なき事なき
同意あり事なき事なき事なき
之後あり事なき事なき事なき
の時ハ事なき事なき事なき事

一 石法も法士も此時或たても
之人の見え集ふのむと思ふも
能く主人慮と為せば意持遠
ひくく下和せし常用の時何の用
よそ式統も君臣水急め志一
あり時を國傾き家強くも一
つ世の中一あり家も誅らななく
あり良臣ありとき、をこの思
味評を系も是くす國家の傾廢を
へき事、孝子を区り、めく、なから一
忠臣、此を懐ます誅軍して家
を立て、まをせし、まの法也、而して
祿を喰う、を識分を忘る、武
士、此に所安事、の、己の安也、その家
を、其の家長、此も心、始て有事、之
中、天下の道統を、残く、に、ま、と
政事、を、忘、り、其、統、を、充、つ、及、ふ、と
く、とも、未、亂、カ、責、へ、す、徳、民、の、困

勞を心小懸けく疏き平初より不
候約みき諒る中の費なき事私小
せしむ能くを天下の諒人安堵の
心と以のる也統る徳玉の存心取此
徳宗義の中の任をよと存なきを
城下の事なきあふ及つす日と少お
すし満ふ玉及ふ叶ひ天下を牽挽
すの心ぬく——去り旅く——近き年
後平の諒士強き入り達者や或處
を嗜む事——市り意我能すのなる
る魚——是れは常用の所ハ心用十
之死とせん小すくき強也存心取此
統る平の治世不歎つる將軍の業
たし併平も叶ふはてハ御歩もつて
存心取此存心取此存心取此
有しとくとも勲と思ひく出た
萬端是れ存心取此存心取此
泰平とくとも末が——き評論

多く人心を動かす所にもすべし科
人智し即ち耳を驚かす是皆市の
不敏なる所と心悟智付し以事残
忘れず諒を容る事水の流る
と一とを 大納言とて天下のこ
と如くは良辰を撰み少くも新
の心得る事年なること 上意を
ハ限らず承之此也 大納言極
上御小達はとて若し一と記
やと仰ひられハ 上意ハ少くも遠慮
す人子返ハあつて誰へとも傳へし
大納言ハもつ限事ハ少くもす勝
次中ハもつ法とよ 上意ハ成りき
限らず此首一と退出す

右を

上意ハし名所書付と出所是も
くも此中書裁至て此不と上意ハ

天明七年七月朔日

石田傳法寺殿下

一 淨土之西湖之同之法後一人一後一人
早々々々目付曲園晴以帝 文中
觸法後一人一人々々也

公方様 出御 淨土見之左之通

上意有之

有徳院様此 作出少説之通也

思在之成也通 一 以在出精之也動也

上意有之 阿知伊勢寺殿

上意有之 越何成厚く 其心淨為也

中一々々之成也 一 波步轉也動可

了後伊勢寺 一 波平也

入御 古跡岩於内席 掃部殿淨

老中 別荘在之通 心得之説と松平

越中 寺殿 廣説有之

心得之説

心得之説 沙汰法宗寺 只存之

今更事一毎し以人をも世上に風後
し子本も七少方於又厚く信みあはし
後之に後事をも急量一置し心掛可
中ねね唯今と綴りしし行履さる
後を以てたうくし節ありては去らば後を
一向に為 推しそのいふ法は今日右
上意有るいふ分以来を心掛し苦慮し月
急を友に化しては 作付し名急をうけ
つとあるは昨日一時し印とるを去り永代
くはるを不中後有るし更後勿論
一日七子く 御安心はね 遊り極よ
仕り事無社上忠節 命を右忠節し
印を以て才出世いさしはう一己に
うも社社上事とる得を何歳厚く
中合ては後出精也

寛政三年庚午二月六日

城中寺殿為見 成る字一 加納

遠江守殿抄出らるる書付

奥向し而し刀服名を掛利に成

す子とていふめと子望武用事一心

懸す此金銀と海兵頭席を借りて

此論事一小思召れ被るて中との事

是ホも近年事あるは茂出至り振との

事

寛政三亥年二月

右も侯物に記し思入は御申お陰り候

寛政三亥年二月

奥向し元刀服名掛し事付取

中合し書付事

奥向し者刀服名掛し候付

思召し候事達有し事付中合し事

一武用事一心掛り候て向し心得る色

て心掛事

一金銀と海兵頭席を借り候お有る事

日取を一通り色繪を上品と被る候

下之不在用下少好是持傳へんて了
之今日也てお用若く万安れ縁取換
板一懸し全銀急繕おて若く万安れ是
以不目立其手し込細工之京子之詮
事之て有るは小柄并茂縁取換一
了此れ中さには重取フク之小少く換振を
色繕全之彫物にわつ重取フク之赤洞
扱く中心持てて此れ持傳へんて
若く万安れは遠く取不難入

御聴之茂事之由官西世活便子不中
板之板 思之板之妙何之官道し扱
少子以小大之板之波り筒て下之板云
縁新板板中付らて流赤洞之敷何と
用此れ利方てくとり管てて有るは
板板不きし附板も原も有る成宜れ
少の附板も有る小て有るは板板之板
目下之板板之彫物板之少し全銀を
お用此れも取取板と傍りて中て有る

冒受之者亦切明進退通之今全之世
少改少改也若之冒受也而目之也乎
勿論不同之也夫之也此換換之類
要明之乎之事細工人亦撰筆之
也論事之多少之有之既而用掛之
得而用之換之在之合之也
而達之併在之既之也而合之也
急之換之也乎之既之也而合之也
凡去改之際混世之也而合之也

了也成之有也之南年中小心裁之
二月之在也既之也一統換之也
事

下之札

公致理之也乎之限之也事之也
言者之附也也毛之也之也
今之致之也乎之惟之也乎之也
之也之也乎之也乎之也乎之也
事之也

右之也細之也之也之也之也之也

卷之六

四三

天正十八庚寅年二月

一 小田原陣 御法度指之條
 一 天下知白先子と指立物見と老成と
 為曲事

一 先子と若殿令高名といふは皆軍
 法の上妻子以下悉可成敗事
 一 世子細ら他は海に於て交軍有るを武
 具馬た小つたし若令之人及是依
 名若小つたは為曲事但能所用之打

しめて了る事

一 人教押付暇及了らるるに兼る
望て中付若妾に於通てし人
て有也

一 流車引人、名号と令遠寄をて有
曲事

一 為付使若老人之申合少も不て遠寄事

一 人教押時不旗流炮弓流吹舟とを
多め有行お流て押若と女小

押去て有曲事

一 持流を軍流し不た流弓長柄と指
在持去り事、望停止組長柄と外
令持去り人、と上よ一本有之事

一 於陣に馬を放し候て有曲事

一 少寄に教押事、若方にお觸從衆軍
勢不不にお交極し望て中付若穠り
軍務にお交者をと成致事

一 元下知る男女不て礼を若に陣に

一 所限主名多度之者主可改之曰死
自他お同之者主缺落せば主人之
知行を可没收事

一 附敵地之家主知而先之者
不令放火事

一 法高買押買狼藉法令停山若於
遠宵之族を創て成敗事

一 部下知而於令陣拂てて為曲事
右條に於遠宵者日本國中六十神祇

茂照境に至る用於可令成敗者是仍係

天正十八年二月吉日 家康御判

度長六庚子年七月

関ヶ原御陣中御條目

條目

一 喧嘩口論堅信以し上遠宵之輩より
取のて八里非之事 論事及方より
謀伐す一一あつて八侍輩北といと

了の曲事、夏

一 時々使々——て如何程の者をいふ

一 不々々不々遠宵事

一 緒事、な行々々不々遠宵事

一 持陰八軍改々々々此官長柄と名

一 並持々々事、令信止々々但長柄と名

一 持了々不切々々々々人々早々々々

一 不々押買振籍事

一 小病於押々事、兼日軍勢子不交

一 振々々付々若々交々事、あ々々々

一 之々々事、々々々々——但洛吹事

一 右々方に付通々々事

一 陣中々々々々々馬改不々放振子可

一 中付事

一 亦改々後他々備々不交一々越々々

一 厚々——使々々下口前々事

一 為々下知不々陣拂事

右條之若遠肖之崇於有之也忽
可受罪科者也仍如件

長長六年七月

長長十乙巳年八月

條之

一 喧囂以論望以停止之上若於遠肖崇
之可論理非双方之可成級或存傍
少亦之否或依知事之好介之荷擔之役
本人於心曲事之乘名度之可成級
自能令用控志雖未同法日其之
可為曲事

一 先子之可如以相見之出彼之可曲事
一 若若越先子之彼雖令言名軍法之可曲事
一 之可為曲事
一 其子細他之值在亦交族有之也武具
亦以可之然而其之入及是彼之可曲事
以之為曲事 但於有用不其其值之

右以之無事

一 人教押之向不可服道若監之也

一 洗事在行 人名當之不可遠也

一 有時之使如之極之也

一 不可遠也

一 持法之有軍位之也

一 丁部依之也

一 於陣之也

一 小部之也

一 若酒之也

一 不可買狼藉若於遠犯族之

一 又合可成故事

一 軍後之也

一 公之可下達之也

一 以未嘗不也

右條之也

安長十年八月

度長十九甲寅年十月

大坂清陣中制札

禁制

一 軍勢甲乙人等乱妨根籍之事

一 放火之事

一 刈捕田高化名事

附採竹本事

右條之望令停山早 若遠宵之軍事
可處農科名事 修出也仍如件

安長十九年十月日

對馬守

大炊政

雅樂氏

元和元乙卯年四月

大坂清陣中制條目

軍法

- 一 喧嘩口論皆停止之若若有違者
 - 一 少年之不論淫靡及方寸不可誅得
 - 一 或取親類縁者之因或依傍輩知
 - 一 音之好尚權之族於有之志其科之重
 - 一 於市人之名多反可中竹白自於今用
 - 一 控名隨後日相聞之之人可為重科事
 - 一 若越先子誓雖合之名肖軍法上之
- 處罪科事

附不古外先子之不可出物見事

- 一 其子細而相文化之備孝於有之武
 - 一 其子果之少者之若之之人及是候
 - 一 其共小之之其曲事更
 - 一 人教押之時不之昭道者皆之付事
 - 一 治事年所人之付名不可違者事
 - 一 有便何等之有雖指之不可違者
- 事
- 一 持法之為軍法之不可長柄之名至

不令拘之但長物之布也持之者少也
心之之之人多之是之者一本事

一 於陣中不可取教馬事

一 不可押買粮籍若於遠宵之 難之

見人至之可不少取料事

一 小前給押之事 浴次中 右之方也付之

取色不交軍勢指也為之付事

一 每夜之候不取交他之備可也一子職吏

之等回前之事

右條之若於有遠宵之 少也之可要處
科之也

元和元年四月

安長十九甲寅年

上坂之御陣出產粮涉法度重之也

信出次方

一 今度涉候之付昭道了之之 是之可要
之い之家之 際右左を除く 神妙に

可及供事

一 此伯山名彦し時鳥と名を呼ぶるは
其亦よま歩行と名を呼ぶるは
法道具と通し其好るをて色事

附し 御在所は供當者し亦可為
其用若くは名とお肖ともうらに相あそは

る科也して浪子を扱て出さ事

一 此目付し而して兼山若くは法を引し後ハ
不中及後め極ししとの事といふも

此法度し後遠肖不ては事

一 自然如何極し後出来り若くは組
し知るくして其を此後を勿論下
人等とて不て出事

一 此目付し元此若くは法を引る科を可
出事或は此を見通すのうらして付てハ
右し而して其法を扱て出さ事

一 了之際小石列歩行者し後付式人
此式人當持する人草鞋をき人する

一 但組次之竹中へて右列右へ亦
了りて有る事

一 孫も中へ來りて馬を引入るに
交るは浪子を取出す

一 御下へ人之馬を了り格別事

一 此供へ付るは口へて去りて後差馬
は付てくは浪子を取出す事

一 分り若し中へ該及是不之入
入之よ集着能分格有官少年之紙
を之へ方有是料浪子を取出す事
事

一 此泊る者少くは中へて事

一 於所通馬之口洗屋へては馬之
かへ屋へて事

右條之於遠少くは族を可記交り
各依仰執達如件

天文長十九甲寅年

右之考及長年中分而色記有之也
右取少陣之長江 任出少軍法之受
甲以方宮年之橫路入也

元和二丙辰年六月

御軍役之事

一 五百石

法炮 五挺

持淺丸

一 一千石

法炮 五挺
弓 五張

淺丸 五挺
馬上 五張

一 貳千石

法炮 五挺
弓 五張

淺丸 五挺
馬上 五張

一 三千石

法炮 五挺
弓 五張

淺丸 五挺
馬上 五張

一 五千石

法炮 五挺
弓 五張

淺丸 五挺
馬上 五張

一 壹万石

法炮 五挺
弓 五張

淺丸 五挺
馬上 五張

元和二丙辰年六月

寬永十癸酉年二月十七日

御軍役積之次第

一千石

人數拾三人

持槍三色

弓壹張
旗炮壹挺

一千百石

人數拾五人

持槍三色

弓壹張
旗炮壹挺

一千二百石

人數拾七人

持槍三色

弓壹張
旗炮壹挺

一千三百石

人數拾九人

持槍三色

弓壹張
旗炮壹挺

一千四百石

人數拾壹人

持槍三色

弓壹張
旗炮壹挺

一千五百石

人數拾三人

持槍三色

弓壹張
旗炮壹挺

一千六百石

人數拾五人

持槍三色

弓壹張
旗炮壹挺

一千七百石

人數拾七人

持槍三色

弓壹張
旗炮壹挺

一千八百石 人数拾九人 折港口包 弓 港炮 港

一千九百石 人数拾五人 折港口包 弓 港炮 港

二千石 人数拾二人 折港口包 弓 港炮 港

三千石 马上武骑 折港口包 弓 港炮 港

四千石 马上武骑 折港口包 弓 港炮 港

五千石 马上武骑 折港口包 弓 港炮 港

六千石 马上武骑 折港口包 弓 港炮 港

七千石 马上武骑 折港口包 弓 港炮 港

八千石 马上武骑 折港口包 弓 港炮 港

九千石 马上武骑 折港口包 弓 港炮 港

一 壹万石 馬上拾騎

後炮二百挺 旗三本 討賊

一 貳万石 馬上貳拾騎

後炮二百挺 旗五本 討賊

一 三万石 馬上三拾騎

後炮二百挺 旗七本 討賊

一 四万石 馬上四拾騎

後炮二百挺 旗八本 討賊

一 五万石 馬上五拾騎

後炮二百挺 旗十本 討賊

一 六万石 馬上九拾騎

後炮二百挺 旗十本 討賊

一 七万石 馬上百騎

後炮二百挺 旗十本 討賊

一 八万石 馬上百拾騎

後炮二百挺 旗十本 討賊

一 九万石 馬上百拾騎

後炮二百挺 旗十本 討賊

一 拾万石 馬上百拾騎

後炮二百挺 旗十本 討賊

寬永十癸酉年二月十七日

寬永十癸酉年二月十七日

一 貳百石 八人 侍三人 甲持三人 十番持三人 渡持三人 狹箱持三人 馬口三人 茅履三人

一 三百石 拾一人 侍三人 甲持三人 渡持三人 十番持三人 馬口三人 狹箱持三人 茅履三人

一 四百石 拾五人 侍三人 甲持三人 渡持三人 十番持三人 馬口三人 狹箱持三人 茅履三人

一 五百石 拾八人 侍四人 甲持三人 渡持三人 十番持三人 馬口三人 狹箱持三人 茅履三人

一 六百石 拾九人 侍五人 甲持三人 渡持三人 十番持三人 馬口三人 狹箱持三人 茅履三人

一 七百石 拾七人 侍五人 甲持三人 渡持三人 十番持三人 馬口三人 狹箱持三人 茅履三人

一 八百石 拾九人 侍五人 甲持三人 渡持三人 十番持三人 馬口三人 狹箱持三人 茅履三人

一 九百石 廿拾一人 侍六人 甲持三人 渡持三人 十番持三人 馬口三人 狹箱持三人 茅履三人

寬永十癸酉年二月十七日

水拵持之御定

一 百石

七人

一 百五十石

拾一人

一 斗百石

拾一人

是片上八百石迄一百石之少人増

一 斗百五十石

拾一人

一 之百石

拾一人

一 之百五十石

拾一人

一 百石

拾一人

一 百五十石

拾一人

一 百石

拾一人

一 百五十石

拾一人

一 百石

拾一人

一 百五十石

拾一人

一 百石

拾一人

一 百五十石

拾一人

一 百石

拾一人

是分計子九百石正百石身身身人增

一千百石

計拾五人

一千二百石

計拾六人

一千三百石

計拾七人

一千四百石

計拾八人

一千五百石

計拾九人

一千六百石

計拾十人

一千七百石

計拾十一人

一千八百石

計拾十二人

一千九百石

計拾十三人

計千石

計拾十四人

計千百石

計拾五人

計千二百石

計拾六人

計千三百石

計拾七人

計千四百石

計拾八人

計千五百石

計拾九人

計千六百石

計拾十人

計千七百石

計拾十一人

若根白川と紙少の在一倍括括也
右田ヶ所園之内を遠近に採掘し創増せし
江戸中並日歸之用に事少しと記増

- 一 江戸中並日歸之用に事少しと記増
- 一 右田ヶ所園之内を遠近に採掘し創増せし
- 一 若根白川と紙少の在一倍括括也
- 一 江戸中並日歸之用に事少しと記増
- 一 右田ヶ所園之内を遠近に採掘し創増せし
- 一 若根白川と紙少の在一倍括括也
- 一 江戸中並日歸之用に事少しと記増
- 一 右田ヶ所園之内を遠近に採掘し創増せし
- 一 若根白川と紙少の在一倍括括也

