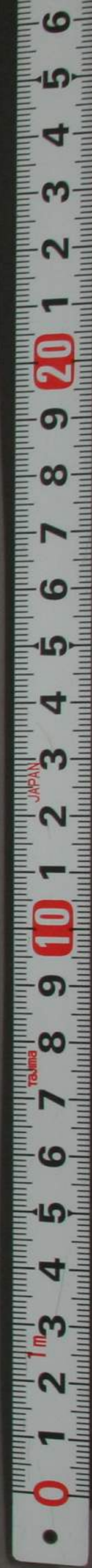


憲教類典

二ノ二 冬 勤
二ノ三 國替 丞替
二ノ四 分 限

73
2770
13



門ヲ保 3
港 2.770
卷 13

二ノ二

参勤

憲教類典

二ノ二

奉勅一節 大名家之部 大名家之部 大名家之部
却与一書 踏一書 大名家之部 大名家之部
部 大名家之部 大名家之部 大名家之部
大名家之部 大名家之部 大名家之部 大名家之部
大名家之部 大名家之部 大名家之部 大名家之部



永應二癸巳年二月七日

杉年伊豆守於宅在國大名之部
古之書付後
一 諸大名近年集勅之御提者教

一 多立くし名平安別る人教乃用し
事も世々しし百先仰代し通この事
下連正の事急山用し刻を近國に
而して至し候付け名馬えは下事書
以上

宝永七 庚寅年 四月九日

一 系節し流大名系を國は役人由

苗地を安を寄し候而精を日とるも
不苦山曾 徳子御事一の事正の府に
有る由、はとおは候も不苦は
たし越一の事おまは上

四月

正徳二年 辰巳月 廿三日

大久保加賀守 於宅 苗を拵ら後

覽

一 諸大名並勤し節取連は人数
事 元和元年し以定て有
以知近年以来下連は江戸諸
人勤以事にお増主人英法家中者
不精事にお成由と申すは是
法五之指傳居新お留りし人数
減し以事又事以不之然と思ふ
自今以後並勤し人数下連は人数
分限し事し以知たの事し

一 但千負數し事し下連は人数
限居以事し事し以知たの
為何程も日うち多しこの事し
以知たの事し以知たの事し
勤し兼且ハ又家中の事し
事し以知たの事し以知たの事し
事し以知たの事し以知たの事し
事し以知たの事し以知たの事し
事し以知たの事し以知たの事し
事し以知たの事し以知たの事し

有題云 修善山記

四月

正徳二年辰年六月十五日

松平石見守於宅 留書信 上原

法大者 今更却 言 下達 人数

定之 條

一 今夏 御 本城 古 古 始 而 法
つ 由 所 人 数 子 紙 之 通 也 定 之

之 今 亦 付 出 書 亦 亦 勤 以 而 条
勤 之 時 在 出 書 亦 亦 勤 必 以 以 家
候 下 達 之 條 人 数 亦 亦 亦 亦 亦
子 傳 之 之 之 減 少 事

一 東 殿 山 崎 上 古 亦 終 之 条 之 始 終 之
何 之 之 之 之 之 勤 之 言 公 務 之
亦 終 之 時 之 人 数 積 之 之 門
書 亦 之 人 数 定 之 准 之 宣 之
料 砂 之 支

一 御市城を始而、中へ、曲く行くと、
修竹、並に、面へ、了、勿、偏、際、時、
大、清、未、長、修、竹、小、面、
石、心、上、
〜〜〜
〜〜〜
〜〜〜
〜〜〜

右、左、上、勤、所、下、
大、身、少、身、
精、定、
〜〜〜

下、連、
〜〜〜
出、于、備、
修、竹、

六月

付、市、本、付、山、門、
〜〜〜

正徳二年六月十日

所々出向當人教之是

方子出向

給人教人 侍五人 是禮百人

中官 五人

平日ハ有之 人教之 是ハ 是ハ 是ハ 是ハ

平ノ下ニモ 出仕多ク有之 時ハ 徒侍

三ノ内人モ 有之 是禮 五増ハ 是ハ 一ノ是

六ノ格人ニ 有之 是 徒 有之 是禮ハ 内

三ノ内格人ハ 是 是ハ 是ハ 是ハ 是ハ

是ハ 是ハ 是ハ 是ハ 是ハ 是ハ 是ハ 是ハ

内極出向

給人 格人 侍五人 是禮 五格人

中官 五人 是禮 五格人

平日モ 有之 人教之 是ハ 是ハ 是ハ 是ハ

日ノ下ニモ 出仕多ク有之 時ハ 徒侍

三ノ内人モ 有之 是禮 五増ハ 是ハ 一ノ是

百人令之 是ハ

徒 有之 是禮 五増ハ 是ハ 一ノ是

北高し方ふて方ふ人既とる源
高申し方と申し合二つお勤し

西丸方手沙門

人数四横田と向所

外横田沙門

給人五人 侍三人 足輕三拾五人

中旨廿七人

部合七拾人

神田橋口所

人数五横田と向所

和向倉所

中野口所

給人四人 侍三人 足輕三拾七人

中旨廿三人 部合五拾七人

常盤橋沙門

人数和向倉奉藏と沙門と向所

馬場先沙門

竹橋沙門

田安御門
一橋御門

給人四人

侍四人

足燈共五人

中官共人

部合五拾五人

皇祖御門

源治御門

新吾屋御門

日法谷御門

幸橋御門

人數了場先竹橋田安一橋上向形

大々色多々之と本節は自然場廣

所多々是燈新入事も有之いり

所々より二三人も増は後々々々々

以上

六月

付少半付少つと欲へ七徳入、五綱と上

付部中、二お陰に

正徳二壬辰年二月十五日

一 杉平石目等様と経溪の法と云々

一 杉平石目等様と経溪の法と云々

杉平石目等様と経溪の法と云々

杉平石目等様と経溪の法と云々

杉平石目等様と経溪の法と云々

杉平石目等様と経溪の法と云々

杉平石目等様と経溪の法と云々

杉平石目等様と経溪の法と云々

杉平石目等様と経溪の法と云々

一 杉平石目等様と経溪の法と云々

杉平石目等様と経溪の法と云々

杉平石目等様と経溪の法と云々

杉平石目等様と経溪の法と云々

杉平石目等様と経溪の法と云々

二月

より人数は多し御軍は逐逐
よりお勤事

弘治万石以上 馬上槍五騎 二千騎以上

但自分より遠く

是槍百五十人 中間合是四百五十人
三百人 近

槍万石以上 槍騎 是槍半人 中間合是四百五十
石 馬上七騎 是槍半人 中間合是百人
是石石 馬上三四騎 是槍半人 中間合是廿人

一 唯々とは小人 数多し 是は勤事 漸く
増ふ事 是は事
一 弘治万石以下 是は勤事 是は事
御定、准一 以て、是は事

以上
丑 十月

享保七壬寅年七月三日

享保七寅年七月三日 在府万石以上

五筋一山用七山子支一季一山
夫一付は代七山河法七廿一山
山石七山石以上而一山石五山石
一山石 仰付七山石以上山石七山石
家人一山石七山石七山石七山石
石放一山石七山石七山石七山石
七山石七山石七山石 修七山石七山石
一山石七山石七山石七山石七山石
又山石七山石七山石七山石七山石

院後細り七山石七山石七山石
山石七山石七山石七山石七山石
山石七山石七山石七山石七山石
山石七山石七山石七山石七山石
山石七山石七山石七山石七山石
山石七山石七山石七山石七山石
山石七山石七山石七山石七山石
山石七山石七山石七山石七山石
山石七山石七山石七山石七山石
山石七山石七山石七山石七山石

山石七山石七山石七山石七山石
山石七山石七山石七山石七山石
山石七山石七山石七山石七山石
山石七山石七山石七山石七山石

たふ事一少言けし後在府に言も
かき候に由一或程を人給
つと相減に

享保七年七月三日

今度下名以上分米より上り候并
物に所名に在 由目控と名
也と越 委お別紙に 修知に其

付金物 御用控とて面々又其由
暇末に下或 当地在候に事ハ米
石以上候に 修知に其
多ふ由候に 由名に事候に 米未
御用控に候に 何も一つお事と句
備に候に 修知に其
一統に 修知に其
お氣に付白難題に 思ふにた
末とて一上名に 修知に其

御用持令一兩一錢此服ホ不
比下孝子一万石、付百石一割令
三分一と積之、以て其の古くは
了りて令正 修出

享保七年 寅年 七月 三日

一 奉り御出服之奉り令今と和松
比譜代六月交番之 修出
而後之、一回、二月中旬、九月、十月、十一月

修行事

一 嫡子出服之奉り令今と和松
奉り令今と和松之奉り令今と和松
在ふ之奉り令今と和松之奉り令今と和松
若年之奉り令今と和松之奉り令今と和松
一年中ハ出服之 格、准一 出門中
火之、書取之 修行事、及以九年
之奉り令今と和松之 格、以て右出用未了
修行事

一 上ノ年より成大坂沖に産出せり
高純此産物に成り後子増年上ノ
年より申分りて去秋高純此
お細い事

他年より産成西ノ金子より
そのくは法成産物なるもの

い事

一 當年ハ上ノ年より續り秋中
一ノはお細い事

享保十五年甲子四月十五日

一 此後より石洞より近年上ノ年
は 信付山用産物に成り
思召に右上ノ年より後今年より
用務に於ては 只右山に於て
後子向産物に成り後人より
本年より上ノ年より此山用産物
依り本年より上ノ年より
この産物より毎山に於て本年より

而して 尚秋 年府 時長 之
相向 以 干 之 旨 之 子 之 達 之
右 之 通 之 事 同 之 由 之 修 之
但 中 年 代 之 而 之 上 年 之 所 為
前 之 通 之 旨 之

享保十五 戊午 四月 十日

覽

一 尚三月 長 下 之 暇 以 而 尚秋 九月
中 年 勤 之 旨 可 之 相 向 之
一 尚三月 長 勤 之 而 尚 九月 長
下 之 暇 以 旨 之 勤 之 時 長 之 事 之
本年 九月 中 所 之 旨 相 向 之
尚 九月 長 勤 之 旨 之 事 之 本年 之
月 六 日 之 下 之 暇 之
本年 長 勤 之 旨 之 事 之 尚 九月 中
年 勤 之 旨 相 向 之

以上

戊申月

享保十五戊申月十六日

一 従来年一諸大名より米

御免

と申す事御意之程先般之趣に依り
今迄は 修治の未だ付は御座り
未だ 是より 御座り 是より 御座り
今迄は 是より 御座り 是より 御座り

此より 法向より 御座り 是より 御座り
此より 法向より 御座り 是より 御座り
此より 法向より 御座り 是より 御座り
此より 法向より 御座り 是より 御座り

戊申月

享保十七子年二月三日

相平左近将監大目付より 是より 御座り

是

一 糸節何一俊四月内服下止道
二 十年十一月内服
三 十年二月内服
四 十年三月内服
五 十年四月内服
六 十年五月内服
七 十年六月内服
八 十年七月内服
九 十年八月内服
十 十年九月内服
十一 十年十月内服
十二 十年十一月内服
十三 十年十二月内服
十四 十年一月内服
十五 十年二月内服
十六 十年三月内服
十七 十年四月内服
十八 十年五月内服
十九 十年六月内服
二十 十年七月内服
二十一 十年八月内服
二十二 十年九月内服
二十三 十年十月内服
二十四 十年十一月内服
二十五 十年十二月内服
二十六 十年一月内服
二十七 十年二月内服
二十八 十年三月内服
二十九 十年四月内服
三十 十年五月内服
三十一 十年六月内服
三十二 十年七月内服
三十三 十年八月内服
三十四 十年九月内服
三十五 十年十月内服
三十六 十年十一月内服
三十七 十年十二月内服
三十八 十年一月内服
三十九 十年二月内服
四十 十年三月内服
四十一 十年四月内服
四十二 十年五月内服
四十三 十年六月内服
四十四 十年七月内服
四十五 十年八月内服
四十六 十年九月内服
四十七 十年十月内服
四十八 十年十一月内服
四十九 十年十二月内服
五十 十年一月内服
五十一 十年二月内服
五十二 十年三月内服
五十三 十年四月内服
五十四 十年五月内服
五十五 十年六月内服
五十六 十年七月内服
五十七 十年八月内服
五十八 十年九月内服
五十九 十年十月内服
六十 十年十一月内服
六十一 十年十二月内服
六十二 十年一月内服
六十三 十年二月内服
六十四 十年三月内服
六十五 十年四月内服
六十六 十年五月内服
六十七 十年六月内服
六十八 十年七月内服
六十九 十年八月内服
七十 十年九月内服
七十一 十年十月内服
七十二 十年十一月内服
七十三 十年十二月内服
七十四 十年一月内服
七十五 十年二月内服
七十六 十年三月内服
七十七 十年四月内服
七十八 十年五月内服
七十九 十年六月内服
八十 十年七月内服
八十一 十年八月内服
八十二 十年九月内服
八十三 十年十月内服
八十四 十年十一月内服
八十五 十年十二月内服
八十六 十年一月内服
八十七 十年二月内服
八十八 十年三月内服
八十九 十年四月内服
九十 十年五月内服
九十一 十年六月内服
九十二 十年七月内服
九十三 十年八月内服
九十四 十年九月内服
九十五 十年十月内服
九十六 十年十一月内服
九十七 十年十二月内服
九十八 十年一月内服
九十九 十年二月内服
一百 十年三月内服

子三月五日

一 上子采 佛免之為少礼 冬府之字
二 十年十一月 對之為定 下之為定
三 在國之為定 下之為定
四 在國之為定 下之為定
五 在國之為定 下之為定
六 在國之為定 下之為定
七 在國之為定 下之為定
八 在國之為定 下之為定
九 在國之為定 下之為定
十 在國之為定 下之為定
十一 在國之為定 下之為定
十二 在國之為定 下之為定
十三 在國之為定 下之為定
十四 在國之為定 下之為定
十五 在國之為定 下之為定
十六 在國之為定 下之為定
十七 在國之為定 下之為定
十八 在國之為定 下之為定
十九 在國之為定 下之為定
二十 在國之為定 下之為定
二十一 在國之為定 下之為定
二十二 在國之為定 下之為定
二十三 在國之為定 下之為定
二十四 在國之為定 下之為定
二十五 在國之為定 下之為定
二十六 在國之為定 下之為定
二十七 在國之為定 下之為定
二十八 在國之為定 下之為定
二十九 在國之為定 下之為定
三十 在國之為定 下之為定
三十一 在國之為定 下之為定
三十二 在國之為定 下之為定
三十三 在國之為定 下之為定
三十四 在國之為定 下之為定
三十五 在國之為定 下之為定
三十六 在國之為定 下之為定
三十七 在國之為定 下之為定
三十八 在國之為定 下之為定
三十九 在國之為定 下之為定
四十 在國之為定 下之為定
四十一 在國之為定 下之為定
四十二 在國之為定 下之為定
四十三 在國之為定 下之為定
四十四 在國之為定 下之為定
四十五 在國之為定 下之為定
四十六 在國之為定 下之為定
四十七 在國之為定 下之為定
四十八 在國之為定 下之為定
四十九 在國之為定 下之為定
五十 在國之為定 下之為定
五十一 在國之為定 下之為定
五十二 在國之為定 下之為定
五十三 在國之為定 下之為定
五十四 在國之為定 下之為定
五十五 在國之為定 下之為定
五十六 在國之為定 下之為定
五十七 在國之為定 下之為定
五十八 在國之為定 下之為定
五十九 在國之為定 下之為定
六十 在國之為定 下之為定
六十一 在國之為定 下之為定
六十二 在國之為定 下之為定
六十三 在國之為定 下之為定
六十四 在國之為定 下之為定
六十五 在國之為定 下之為定
六十六 在國之為定 下之為定
六十七 在國之為定 下之為定
六十八 在國之為定 下之為定
六十九 在國之為定 下之為定
七十 在國之為定 下之為定
七十一 在國之為定 下之為定
七十二 在國之為定 下之為定
七十三 在國之為定 下之為定
七十四 在國之為定 下之為定
七十五 在國之為定 下之為定
七十六 在國之為定 下之為定
七十七 在國之為定 下之為定
七十八 在國之為定 下之為定
七十九 在國之為定 下之為定
八十 在國之為定 下之為定
八十一 在國之為定 下之為定
八十二 在國之為定 下之為定
八十三 在國之為定 下之為定
八十四 在國之為定 下之為定
八十五 在國之為定 下之為定
八十六 在國之為定 下之為定
八十七 在國之為定 下之為定
八十八 在國之為定 下之為定
八十九 在國之為定 下之為定
九十 在國之為定 下之為定
九十一 在國之為定 下之為定
九十二 在國之為定 下之為定
九十三 在國之為定 下之為定
九十四 在國之為定 下之為定
九十五 在國之為定 下之為定
九十六 在國之為定 下之為定
九十七 在國之為定 下之為定
九十八 在國之為定 下之為定
九十九 在國之為定 下之為定
一百 在國之為定 下之為定

西月十五日

享保二年七月廿八日

一 四日五日午下 在赤石出帆 是日

而 出帆 是日 南日 三十一日 程

掃府 山 外 所 不在 三十一日 七

越 山 之 滞 府 之 状 即 一 月 之 内

一 丰年代 出帆 之 而 秋 集 勤 八

八月三日 午 集 勤 八 十二日 三日 六

掃 山 掃 一 延 成 山 向 掃 也 定 日 廿 掃

是 月 一 中 旬 三 日 八 月 十二日 廿 六

十日 以 出 山 向 掃 也 掃 也 集 勤 八

可 也 掃 也 八 月 十二日 廿 六

安永四年四月十四日 在赤石出帆

一 往 赤 石 集 勤 八 日 延 者 八 日 集

不在 集 勤 八 日 御 代 之 出 帆 同

是 日 往 赤 石 集 勤 八 日 在 赤 石 中 出 帆

火 之 中 出 帆 同 往 付 山 而 人 數 多 且 是

如 山 往 山 自 今 以 後 在 赤 石 出 帆

大概人数は内定は 修船仕事
一 近年は 江戸 高御用は 修船仕事
下へ内定 雇人を殊に 今度人
数に依り 修船仕事は 御定に
逐色家人人数 百連 並 下へ内定
又少く降りし人数 有るも 修船
中 官家以外 不意に 場 不意に
修船 官家以外 一人数 御用の時
申論 似内定 人数 百連 可 軍役

一 海軍 陸軍 下へ内定 勤仕事

二 修船 石以上

馬上 修船 騎分 修船 騎上

但自内定 兵士 連 可 大

足 修 百連 之 修 人

中間人数 百五 修 人 十 三百 人 之

修 万 石

馬上 修 騎

足 修 八 修 人

中官人定百四五十人

西方石

了了 七騎

是惟 古格人

中間今定

寺方石

了了 三四騎

是惟 古格人

中官人定三格人

一 此今也 小人數多長相勤事深

少場 而也 尤 于每有 存 了了子

一 出格方石 下 付外 之 知 以 之 多 八 右

而定、准、一、以、以、下、事、以、

右、之、通、先、年、お、觸、り、近、近、来、出、つ、當

右、之、中、由、勤、以、而、下、人、之、同、雇、人

波、以、後、之、一、由、以、早、先、是、子、人、年

之、而、不、事、到、取、于、後、を、氣、也、心

以、遠、大、格、一、後、有、一、名、お、中、格

天也——不測法之分を不苦の旨
活先年古解の趣意を了すおる
有、題下石壁の面と同一の石を解

甲

石壁の面と同一の石を解
石壁の面と同一の石を解
石壁の面と同一の石を解
石壁の面と同一の石を解
石壁の面と同一の石を解

二ノ三

國替所替

憲教類典

二ノ三

年号自号

五智不智

修

- 一 万子法法... 起... 市付子
- 一 喧嚷以编... 令停止... 论者有毒... 祀
- 一 族去... 双方... 珠... 付... 万... 令... 前
- 一 攬... 古... 智... 于... 重... 於... 本... 人... 子
- 一 竹... 木... 一切... 不... 令... 伐... 接... 子
- 一 附... 押... 買... 粮... 藉... 子... 子... 子... 子

一 武邑後及邑智地之而遠之於越
事

一 家僕之令
五智地 遠之於邑其宜
不智地

非僅代去之從相讀瑞多之
可

古今所為之此令之

即朱本

年考附錄

上卷中

此以書付五智所勢之其令出

此書之口取小以之五個之書

年考自白

修

一 今之及不智地而百名之在邑人之出

之口取之亦送之

一 種借之令之從書之借之付家

於終之令之亦送之

附年貢 未進之者 至辛撫子
一 未進之者 未進之者 至辛撫子
之亦正 送 偏 子 上 未 去 上 送
但 之 廿 子 上 下 為 謬 代 子
附 謬 代 子 出 一 未 男 女 子
於 其 所 多 者 子 上 謬 代 勿 偏
~~~~~  
右 條 一 依 任 執 達 出 件

年 子 月 日

時 一 章 行 連 判

上 候 中

此 書 付 五 部 下 部 一 部 出 出 書 付  
上 口 紙 一 部 取 調 上 上 出 除

元 和 二 百 辰 年 七 月 廿 日

松 平 上 總 介 忠 輝 御 願 知 長  
石 上 候 附 出 條 目

降

一 喧嘩り御座候事停止し、訖り有違  
候し、申上り、双方、下合罪科  
別、一合、所擧、申上り、於重本  
人、申上り

一 下押買、狼藉、申上り、伐竹、本、可  
一 之、合、在、中、人、通、り、委、停、止、し、  
可

一 之、下、所、し、申上り、可、申上り、  
下、申上り、他、申上り

一 其、對、以、來、下、任、其、任、可、  
可

一 未、進、方、又、今、年、申上り、下、申上り、  
男、女、之、申上り、今、申上り、破、り、上、申上り、  
下、申上り、之、申上り、  
可、申上り、  
可、申上り、

一 此、降、り、下、申上り、此、申上り、  
可、申上り、

一 元、和、二、乙、丑、年、七、月、五、日、  
可、申上り、

御判

元和二酉辰年七月五日

杉平上徳介出輝に願知長 至是  
少下知状

覚

年貢納目より従高納金儀  
下付三斗七升五分を以て  
一の納金なり

一年貢米を儀下付五分目  
元一升元下納金なり

錢方より百文を以て五分目  
一の納金なり

下納金なり

右條より納金并  
元一升元下納金なり

元和二年七月

對了書

大納言

備後守

元和二年辰年七月五日

元

一 夏成之納

一 代官郡奉行所奉行之如前

一 弓矢炮并玉葉長柄之武器

御城下孫五郎

一 在之

一 御朱印

一 寺の人

但平之具以下散中

元和二年七月五日

此は書付

御朱印

元和二丙辰年七月五日

在

本丸

酒井在御所  
物所



二九

堀丹城守  
真田伊豆守

三九

仙石多郎少輔

川中崎城

小笠原右近守

杉平大隅城

保科肥後守

山田隼人城

張防周備守

杉平飛後城

淺井伯耆守

以上

元和二丙辰年七月五日

上使し是

横田甚太夫

山田十太夫

山本新五郎

村瀬左衛門

山代官内

佐久官内

元和二丙辰年九月廿九日

酒井出雲守御知良 石上少将出條目

不定

條目

一 喧嘩口論之時一切到干干傷  
予の出合有

一 咎人斬罪之刻中付者外到  
干干不不令馳合有

一 町中者有之是到干干不

三 出合但為古之人し氣主干親

子兄弟縁親者苦之

干干緞令降為知喜一箇不令  
馳集有

少く條目一學お定 以年以於

有遠宵耗之族之 忽之 原處

科考之

元和二年辰九月廿九日

元和四年四月九日

村上因防方取急に 正上は是に條目

修

一 夏成先納手前、可相留り

一 弓張地玉葉長柄手外裁

城中 一可相留り

一 城田、一可相留り、正上人

一 城中、一可相留り、正上人

一 城中、一可相留り

一 種借子、一可相留り、正上人

一 城中、一可相留り、正上人

一 城中、一可相留り、正上人

一 借物、一可相留り、正上人

一 城中、一可相留り、正上人

一 城中、一可相留り、正上人

元和四年四月九日

元和四年四月十日

堀丹後守人村上丹後守城守人長  
正隆自

修

一 喧嘩以端望令停止し従者有  
遠在し一字も双方に令斬罪有  
一 令所擡て其咎下重於本  
く

一 押買粮藉さへくは并ふて伐  
採竹あり

一 未進方より法り男女不令并破  
可

但しお人々家ハ有るべくお誤  
次あり

右修し修しのお書し者

元和四年四月十日

元和四年甲午年四月十日

堀丹後守に村上因防古城と下川原  
上使申しに山下知状

修

- 一 武器在外積置り、整地迄下  
越す
- 一 城田に、兵を、石及び、土、人、家  
下、至、近、戸、立、り、お、取、手、取、遠、航  
下、有、り、す

一 先納手不、一、有、り、す

附書進、分、可、為、弁、破、り

一 種借、り、り、從、藏、出、り、借、付、義、兵  
物、下、切、り、り、一、可、通、海、り

一 借、あ、た、平、一、禮、又、以、身、才、を、多、一、す  
る

一 平、年、一、切、米、兵、切、り、切、り、を、め  
弱、來、て、勤、事、を、但、平、所、に、下、留  
る、の、を、約、諾、し、日、新、を、勘、へ、切、米

五ノ并ハ一ノ在リテ下有ク  
一送シテ一ノ至一ノ在リテ下有ク  
一ノ在リテ一ノ在リテ下有ク  
一ノ在リテ一ノ在リテ下有ク

元和四年四月十日

對之書  
大船政  
雅 樂政

元和四年七月廿日

小笠原左衛門大輔上ノ地  
脇坂清政書  
以附之書

急度中入合於伊奈世以  
左部大輔上ノ地  
脇坂清政書  
以附之書  
事一上而為一ノ家  
以下給矣  
予一核ニ望一ノ戸一付一  
以附之書



至人子 兵如通 丁如也 丁如也 丁如也  
修前 兵如通 丁如也 丁如也 丁如也

宣和四年七月廿下

有之 兵如通 丁如也 丁如也 丁如也  
有之 兵如通 丁如也 丁如也 丁如也

宣和五年六月廿

今春 兵如通 丁如也 丁如也 丁如也  
有破却 兵如通 丁如也 丁如也 丁如也  
布九 兵如通 丁如也 丁如也 丁如也  
修前 兵如通 丁如也 丁如也 丁如也  
以兵人 兵如通 丁如也 丁如也 丁如也  
之修 兵如通 丁如也 丁如也 丁如也  
兵上 兵如通 丁如也 丁如也 丁如也  
修前 兵如通 丁如也 丁如也 丁如也



六月二日

安原 對了 古堂 信

板倉 伊賀守 勝重

土井 大炊 氏利 結

本多 上野 介 正純

酒井 雅 出 氏 忠

福源 古 氏 辰

古 氏 書 付 古 氏 辰 氏 辰 氏 辰 氏 辰 氏 辰

下 氏

元和五年己未年六月九日

能 古 氏 辰 氏 辰 氏 辰 氏 辰 氏 辰

上 意 辰 氏 辰 氏 辰 氏 辰 氏 辰

上 意 辰 氏 辰 氏 辰 氏 辰 氏 辰

上 意 辰 氏 辰 氏 辰 氏 辰 氏 辰

元和五年己未年六月九日

板倉 伊賀守

土井 大炊 氏

三 存多上野介  
五 酒井 移年次

福治在法門寺更

九年 丙書付 丙午年 冬 丙午年 丙午年

了得 丙午年 丙午年 丙午年

丙午年 丙午年 丙午年

元如之 己未年 丙午年 丙午年

福治在法門寺更 丙午年 丙午年

丙午年 丙午年

足人

一 在東山寺更 丙午年 丙午年 丙午年

丙午年 丙午年 丙午年

一 在東山寺更 丙午年 丙午年 丙午年

丙午年 丙午年 丙午年

一 在東山寺更 丙午年 丙午年 丙午年

丙午年 丙午年 丙午年

丙午年 丙午年 丙午年

丙午年 丙午年 丙午年

元和五年  
六月廿日

一 安房封了也

四 板倉印押了也

二 土井方熊氏

三 市川上野介

五 酒井雅氏

牧野孫河守殿

花房吉平守殿

元和五年七月十三日

福清寺の寺主の地長に  
河上公長  
河上公長

修

一 今之成りて人新治事  
下合 是之修 寺中 修了  
下任 是之修了

一 在之 河上 是之 修了 寺中 修了 押買 粮

藉

一 櫻子の伐採亦未但於少産之具  
去之有河法能施古而存社亦  
可隆之

一 喧嘩の御法令停止し訖  
毒の類は少あり双方に令死罪  
令后擲す其科 下主於人可

一 之類 在年中 人通一切  
之類 人通一切 之類 人通一切

人通一切 之類 人通一切

一 百姓男女 之類 年負未進方一  
之類 人通一切 之類 人通一切

之類 人通一切 之類 人通一切

元永五年 六月十日

御是年下

加藤 吉之助  
東 貞徳

松年 阿部清玄より  
本多 正房 徳川家  
松年 正房 徳川家  
生駒 清隆より  
松年 正房 徳川家

元和壬午未年六月

福徳 在徳川家史にあり 正室 山崎 宗信 知状

一 安藤 信隆 あり 稗 正 福徳 在 在  
内 侍 信 隆 守 古 伝 中 一 一 別 物 主 正 隆  
州 廣 徳 下 就 在 徳 川 家 傳 徳 川 家  
正 房 傳 徳 川 家

一 三 原 城 池 田 傳 中 守 山 崎 甲 比 古 守 在  
高 山 修 行 籠 石 友 中 正 徳 川  
徳 川 家 傳 徳 川 家 傳 徳 川 家  
一 廣 徳 川 家 傳 徳 川 家 傳 徳 川 家

城際二三里經川際者之宮  
亦有人如寺寺之城中一法  
之上中島亦アノ中一書機ア  
一松平長ノ寺堀尾山城人  
可有如先之隆ノ

一其伴市休並亦所之之入人教  
寺各以亦後响玉アノ付  
中川中島人海巴中島中島  
上急如新寺修合

之者人

元禄五年

六月日

土井大助氏

本多上野介

酒井雅年氏

安原對之右衛門

永井右近左衛門

此山寺付少ノハ寺ノ山名其調之

可憐

元和五年己未年六月廿六

福原左馬守左衛門尉 藤原 正 藤原 正 藤原 正  
此條目

定

一 法侍妻子 并 法侍之 何れ 地 成  
元勝子 弟 三 月 越 日

附 自然 可 免 一 而 之 幸 無 不 能

許 容 主 長 有人 切 子 可 免 也

一 町 中 住 者 之 家 亦 多 吾 所 住 者 亦 在 對 面 也  
永 井 右 衛 門 左 衛 門 此 三 人 亦 在 對 面 也  
了 可 免 也

一 宿 賃 之 家 亦 多 吾 所 住 者 亦 在 對 面 也

一 備 中 右 衛 門 左 衛 門 亦 在 對 面 也

可 免 也

一 安 藤 五 郎 亦 在 對 面 也  
了 可 免 也

以上

元禄五年未

六月廿一日

元禄五年七月一日

福崎古徳阿古史似知云 以上山名

七ノ書

一 芥子全破之江津津之君を境之旨

酒井玄因少備抄野 磯河守 高人

於多行不 之亦以津津之旨

五ノ石一ツとありし旨云 後出山委細

寺 津 志 戸 守 物 野 磯 河 守 花 之 居

志 戸 守 後 此 人 丁 有 達 山 其 津 津

七月一日

土井 古徳氏

本多 上野介

板倉 伊助氏

酒井 雅兵衛



福清古蹟の古蹟

古蹟の古蹟の古蹟  
古蹟の古蹟の古蹟  
古蹟の古蹟の古蹟

元和五年未年七月廿六日

福清古蹟の古蹟の古蹟

古蹟の古蹟の古蹟

奥沼郡の古蹟の古蹟

於信州河内郡古蹟の古蹟

古蹟の古蹟の古蹟

市川古蹟の古蹟の古蹟

早稲古蹟の古蹟の古蹟

古蹟の古蹟

元和五年未

七月廿六日

古蹟の古蹟

後板倉仔屋

本 印多上野介

酒井雅之助

福清 古法乃古法

右 右書付少多七 令之 以官 兵網 止

三得

一 右如 五 己未年 七月 廿二 日 拜 拜

蘇州城隍廟 門口 寺前 之 碑 石

蘇州府 廣 德 寺 僧 人 酒 井 之 内 少 捕

本丸

本 印 多 上 野 介

以 兼 寺 本 丸 二 丸 九 在 印 由 本 印 多 上 野 介

一 右如 五 己未年 七月 廿二

國 一 不 智 了 付 兵 後 出 出 書 付

本 印 多 上 野 介

一 或月 千石 法 乃 是 移 地 之 示  
一 の 取 越 子

一 竹 本 一 切 少 之 薪 採 子

一 生 納 一 の 留 金 子

一 種 借 一 子 從 薪 納 一 之 額 於 借 付  
一 七 五 年 子

一 借 物 一 之 為 金 一 札 取 子

一 未 進 分 一 之 弃 破 子

一 未 進 之 方 少 之 仕 男 未 進 日 未 可 弃 破

了 子

一 家 僕 一 之 義 主 從 右 該 次 事 子

一 千 石 年 一 切 米 於 取 拂 一 之 少 納 米

一 一 切 米 之 也 但 切 米 全 年 海 立 一 任

一 一 切 者 一 之 是 怪 子

一 右 一 の 取 子 此 名 者 是

元 和 五 年 七 月 廿 百

御 景 下



元和五年七月廿日

元和五年七月廿日

一 延平郡王 延平郡王

一 延平郡王 延平郡王

一 延平郡王 延平郡王

一 延平郡王 延平郡王

一 延平郡王 延平郡王

一 延平郡王 延平郡王

一 延平郡王 延平郡王

一 延平郡王 延平郡王

七月廿日

元和五年

土井大炊頭

板倉重忠

本多上野介

酒井雅樂頭

本多自見平左衛門

海辺 龍橋亭

右へ 山書付 下へ 舟へ 舟へ 舟へ 舟へ 舟へ 舟へ  
上へ 舟へ 舟へ

元和乙巳未年 七月廿二日

あし 下へ 舟へ 舟へ 舟へ 舟へ 舟へ 舟へ 舟へ 舟へ 舟へ

舟へ 舟へ 舟へ 舟へ 舟へ 舟へ 舟へ 舟へ 舟へ 舟へ

舟へ 舟へ 舟へ 舟へ 舟へ 舟へ 舟へ 舟へ 舟へ 舟へ

舟へ 舟へ 舟へ 舟へ 舟へ 舟へ 舟へ 舟へ 舟へ 舟へ

舟へ 舟へ 舟へ 舟へ 舟へ 舟へ 舟へ 舟へ 舟へ 舟へ

舟へ 舟へ 舟へ 舟へ 舟へ 舟へ 舟へ 舟へ 舟へ 舟へ

舟へ 舟へ 舟へ 舟へ 舟へ 舟へ 舟へ 舟へ 舟へ 舟へ

舟へ 舟へ 舟へ 舟へ 舟へ 舟へ 舟へ 舟へ 舟へ 舟へ

舟へ 舟へ 舟へ 舟へ 舟へ 舟へ 舟へ 舟へ 舟へ 舟へ

七月廿二日

土井古雄氏

本多上野介

板倉伊勢守

酒井雅重氏

紀伊

久貝志三郎殿  
少堀三郎殿

大坂

船頭権左衛門殿  
石川三右衛門殿

海上陸

朝比奈三郎殿

大坂

本丸

水谷九右衛門殿

淡路

松下石見守殿

日向

堀三右衛門殿

陸路

由良信清殿  
日向清右衛門殿

海上陸

岸和田

一尾清路殿  
物野信清殿

海上陸

篠山

川勝信清殿  
真田長吉殿

駿河 河本九郎殿

相平丹後守  
由良信清殿

秋之 但之 有  
 大回 系 梅 香  
 国 本 之 月  
 福 系 法 疏  
 芦 野 民 歌  
 伊 之 野 寺 境  
 取 氏 孫 之 市  
 千 本 金 龍  
 杉 年 少 古 人  
 仁 智 保 之 庫

田 中  
 溪 和  
 五 音 板  
 荒 井  
 横 濱 加 天  
 野 河  
 久 能  
 日  
 日  
 後 出 島 之 市  
 西 之 孫 之  
 市 堂 源 七  
 六 之 之 庫  
 杉 年 若 孫 香  
 六 之 之 庫  
 市 堂 源 七  
 西 之 孫 之  
 後 出 島 之 市



少子、古書付、多子、其、少、官、長、御、上  
可、お、流、入、た、お、調、各、毎、々、の、り、古、書  
久、積、年、宛、亦、し、も、一、通、宛、亦、下、系  
流、

元和八壬戌年八月五日

一 或、具、流、入、り、移、地、し、下、上、の、系、代  
了

一 亦、本、一、切、不、可、々、常、採、事、

一 家、僕、し、交、由、中、し、不、可、々、の、系、代、上  
北、流、代、た、可、流、入、り、お、流、入、り、

一 未、進、方、下、流、代、の、り、西、流、入、り、  
か、し、く、送、入、上、亦、亦、の、り、  
十、ヶ、年、さ、を、下、流、代、り、

一 附、未、進、方、し、く、其、親、長、年、流、代、  
り、御、し、色、男、女、の、り、  
流、代、白、流、り、

一 未、進、方、下、流、代、の、り、

假令人の所なく生れん七葉をく  
いふ附そ実母を

有誤りある事 此言を是

元和八年八月五日

元和八年八月五日

條

一 七葉の所なく生れん七葉をく  
いふ附そ実母を

一 假令人の所なく生れん七葉をく  
いふ附そ実母を

條

一 假令人の所なく生れん七葉をく  
いふ附そ実母を

條

元和八年八月五日

元和八年八月五日

元和八年八月五日



万治三 庚子年十二月十三日

修

- 一 万子 法部之 趣望等 付
- 一 喧嘩 以 編 停 止 之 事 若 違 此 旨 族 者 必 方 下 殊 罪 之 旨 令 若 擔 之 事 若 下 重 於 人 也
- 一 此 本 一 切 之 成 據 也

附 有 之 押 買 根 藉 了

一 家 体 之 事 或 是 此 迄 迄 有 之 下 任 之

万 子

一 家 僕 之 義 非 傍 代 之 下 為 之 從 法  
 万 子 了 事

万治三 庚子十二月十三日

上 候 申 下

万治三 庚子年十二月十三日

修

一 今夏 堀田上野子 正歌 脇坂中務  
 少輔 所 所 地 正 正 正 正 正 正 正 正  
 苗子 年 估 倉 順 抄 成 正 正 正 正 正  
 細 分 正 堀 田 常 力 正 正 正 正 正 正  
 様 借 正 正 堀 田 常 力 正 正 正 正 正 正  
 於 正 額 正 正 正 正 正 正 正 正 正 正  
 一 未 正 正 正 正 正 正 正 正 正 正 正  
 一 從 正 對 正 正 正 正 正 正 正 正 正 正  
 年 正 正 正 正 正 正 正 正 正 正 正

一 謬 代 正 正 正 正 正 正 正 正 正 正  
 謬 代 正 正 正 正 正 正 正 正 正 正  
 一 借 物 正 正 正 正 正 正 正 正 正 正  
 一 借 物 正 正 正 正 正 正 正 正 正 正

正 正 正 正 正 正 正 正 正 正 正  
 正 正 正 正 正 正 正 正 正 正 正  
 正 正 正 正 正 正 正 正 正 正 正  
 正 正 正 正 正 正 正 正 正 正 正  
 正 正 正 正 正 正 正 正 正 正 正

上 任 中

伊 正 正  
 雅 正 正

百法三 唐子年十月十日

堀田上野介 御知

石上 山部 守 吉

光

一 依倉城 在 中 田 本 丸 三 安 原 對 了 也

二 丸 之 新 庄 越 前 守 也 依 行 守

本 丸 二 丸 三 丸 五 所 中 止 番 取 已

今 之 一 一 之 取 後 也

一 泉 中 明 尼 泉 中 也 一 交 一 之 取 一 所 今

一 子 之 斗 一 一 之 中 付 也

一 古 社 以 先 取 一 禮 文 系 新 奇 附

者 一 一 之 取 一 一 南 極 下 均 也

一 上 野 介 止 後 守 一 内 檢 地 於 有 一

一 一 之 取 一 一 均 也

一 依 倉 城 守 一 武 官 一 於 有 一 一 改

一 一 之 取 一 一 均 也

一 堀 田 上 野 介 一 上 任 一 一 均 也

一 一 之 取 一 一 均 也



万石三唐子年十月十日

上使中台臣以知高札

條

一 万石中台法高起望了有子

一 喧囂以編止論着之遠程

族之双方之謀四計一戸一之為

撥之于答之重於中人也

一 此亦本一切不之伐據也

附子之押羅根藉也

一 家中一之學書之法律也之修也

男之也

附語代子也 是男女之

於其子之編也 語代也論也

也

一 去年子之元法之不男女之修也對

以弟之子之法也 但共今年之也

語代也



持信し美垣流出し得付 美垣  
能生 堀田 常力 一可也

一 法人 堀下 拂し 美垣 上使 為高し  
甲午 丁未 三午 口切

一 借物 去 丁未 禮 又 以 才 可

附 少 法人 依 倉 所 去 交

と 存 也 去 上 使 兼 少 同 付 申

日 中 所 丁 任 可 之 之 近 也 子 之  
く ち ち 之 毒 乱 宿 を 加 ち 可 也 与

一 此 月 付 少 禮 又 一 可 也 可 也 存  
可 也 可 也 越 子 可

可 修 可 可 也 可 也 可 也 可 也 可 也  
可 也 可 也 可 也 可 也 可 也 可 也

者 之 何 子 知 少 件

丁 信 三 年 唐 子 十 日 十 五 日 十 五 日

寛 文 五 乙 巳 年 七 月 廿 九 日

一 柳 監 物 中 流 是

一 楚中 御帳事 初集 御帳從前  
而反上之京 丁休者 少暇 与下少長  
通之 且 修前 巡御 移流 於湖  
已後 終上之 子

今之友 至勤之 御帳之 由少之 生  
至所之 之狀 也 川 子之 上之 府  
以後 病事 之 核子 何尤 年也 可  
其方 也 以 之 中 也 子

一 常 一 中 一 事 一 以 一 可 一 性 一 也 一 信 一 五

至之 故 始 之 又 因 從 始 也 不 能 法 乎  
一 少 隆 一 不 偏 一 之 方 也 且 在 之 中 也  
地 也 一 不 之 一 一 移 年 也 智 也 長 也 成  
內 既 也 之 也

寬文五年 己七月廿九日

此 書 付 以 後 之 類 也 也 之 信 乃 也

寬文六年 丙午年 四月 日  
至 於 安 智 高 祈 記 之 是 也

禪白言上

一 於法門對法持大名我慢信之

附若代之信士於 殿中可配

之信士令其死罪

一 知法未之多々百姓不從之

之利之采をか一 願内を亡而

之信士

一 百姓未を刻之信士中可配

之信士

家智未續以年才信法者一切皆

之目堪思之在江戶の邊

一 一門中と或る所如或る處

一 家中法色一切之罪行剃之妻子

順地を不出取及難事

一 家中之持持方不利法をうけ

之信士

一 藝家中之者子之信士

一 藝人

- 淡井園備うす
- 町守切うす
- 代官取寄り進出
- 初段人うす
- 右條長達

寛文六年四月日 京極安智介  
 進上 官政判

御奉行取

右に内書付し、ハ、  
 上と有得

寛文六年

京極安智判

- 於 殿中 在りし時、  
 依度配被使す 死罪

但是ハ、丹後守、  
 候と、  
 候と、

時々至る

一 節取不棄を有る 百姓に有利

借来仕立の難し

一 百姓に未を 是程中旨とす

し

一 家智を 續以後 中 信 法 等 少 金 力

不仕 其 外 中 法 路 等 不 和 等

一 家 年 之 者 是 不 是 記 或 利 毒 子 不 若

何 由 等

想 多 家 年 抄 抄 方 士 亦 無 利 派 等

一 商人の 對 一 生理 非 信 之 運 上 之

在 少 等

一 代々 家 老 法 井 因 情 等 先 年 産 後

心 託 中 付 不 一 難 少 等

但 是 之 法 是 人 仕 立 付 等

一 所 在 法 代 賣 取 等 法 法 法 法 法

等

一 要 人 之 當 出 法 有 一 而 亦 付 一 若

吾民百姓と致らん事なり

以上

此書付少くは是れ少旨取綱之  
上三陽

寛文六丙午年

光

一 此書後父安智方祈状云少くは  
去るに到りて是れ母後書致交書状

能責之 兎角令難堪方少くは換  
授不儀

一 母後書致智以後對安智不考  
不考 不可勝斗 是れ一類中不

知不返

一 家中法侍系以內百姓云々

の

少くは是れ 後

此書付少くは調了事

寛文六丙午年

於評定不仕 後以名 列座是

母後身日人

杉平備前守恒元

上使書

荒木十右衛門

上使書奏者書

小笠原山城守忠親

大目付

小幡安房守正忠

日

了了本伊豫守正法

河守

村越右衛門守正勝

目

海邊右衛門守正徳

比目付

森川少右衛門

母後身長男

出如守正依不勞評定

不仕 不仕 不仕

上使乃右

而 不仕 不仕

上使乃右

中後身 母後身 昇之 不仕 不仕 不仕

三子 儀 不仕

不仕 不仕 不仕 不仕 不仕 不仕

不仕 不仕 不仕 不仕 不仕

寛文六年丙子年

少郎 一人

一 子 五 男

右ハ松年新吉良吉政

同日三男

京極吉之助

京極万吉 七才

右ハ松年お孫吉之伴

一日四男

京極松之助

右伴達吉江守宗利

一日女子

二人

右ハ松年龜子代

右ハ松年付 右ハ松年 右ハ松年 右ハ松年 右ハ松年

右ハ松年

寛文八年丙午年 五月

京極丹後守吉政之付 法大右衛門 右ハ松年

是

是



至極丹後守家督相續以後對父安智  
不孝之由雖云及 國正法定之知  
今安安智訴狀從去年 玉苗出  
申尔之 安智 對 安智 安智 安智  
免角令 雖 滋 平上 一 對 申 或 不知  
或 不 通 弄 家 中 一 幸 願 向 而 性 尤  
困 究 之 仕 途 無 益 依 一 所 地 且  
可 上 一 丹 後 守 家 督 於 大 膳 交 近 相 守  
其 所 登 上 之 家 督 與 成 少 飲 者 之

辛五月三日

實文六丙午年五月三日

丹後守家督上書 白筆狀

上 傳 一 面 一 以 爲 家 中 兵 所  
去 一 逃 騷 動 不 仕 松 急 交 下 付  
上 使 於 別 長 志 場 一 萬 々 之 爲 仕 答  
無 調 法 故 家 中 一 去 下 後 流 宰 一 不  
彼 子 在 是 水 以 此 令 侍 中 一 事 同 者

五月廿日

宗持丹後守之判

尾合之紙

沃 弟書

伊木吉左殿

中江氏殿

此書付与中江氏以旨兵部之上

之徳

寛文六丙申年

宮内省城守少輔

丹後守

上役

吉山大膳亮兼判

尾川丹後守

能勢治守

西尾 有左衛門

杉平若狭守康信

杉平三左衛門忠徳

山出伊豫守吉親

以因付

一 城守

一 同

一 同

一 日在書

水谷在東京勝宗

一 日行

九鬼在入寺隆昌

右名在日寺名正隆下寺寺名正隆  
之殿取一本丸二丸三丸作樂寺三丸不  
右京亮在門寺下居住一丹後寺  
家新堀下引拂一後本丸二丸  
右京亮三丸在門寺下勤勤一名正隆  
後

一 日在寺每定方

兩在法下寺寺

一 日

長谷川之宮坊

一 日

寺丸 喜太人

一 日

河合甚之寺坊

右之向一寺寺一

右寺寺書付寺寺寺寺寺寺寺寺寺寺

下寺坊

實文六百年五月十日

上使中下下

御書

修

一 万子法不之趣得下中修

一 喧嘩以編望停止有違犯族

双方了付買万了令后擔士千修

下重於本人可

一 竹木一切不之伐採

附不之押買根藉

一 家中之少字表白 法石之了修

身了

一 中僕之家非譜代士下居之候お前

以申了

有之候也 此令 了外裁下知状者之

寛文六年五月十日 御了

上候申

寛文六年五月十日

上候申 了下知状

修

一 京極丹後守重一 所屬所為願地也  
 一 南郡大膳左衛門尉一 純  
 純也 丹後五三洋城為結衣杉平  
 一 多摩守 杉平 三殿 氏小出伊勢守為  
 在重由 水谷 右亮 九鬼 右衛門尉  
 也 一 右衛門尉一 上 本丸 右 伊勢守  
 二 丸 右 殿 氏 三 丸 右 伊勢守 右 亮  
 右 守 右 衛門尉 一 令 勤 任 丹 後 守 右 亮  
 城 下 川 拂 一 上 本 丸 二 丸 右 亮

一 三 丸 右 衛門尉 右 守 右 衛門尉 右 亮  
 一 伊勢守 右 殿 氏 伊勢守 右 亮 三 洋  
 一 右 亮 右 守 右 衛門尉  
 一 家 尾 家 一 家 右 衛門尉 所 人 百姓 亦  
 一 右 衛門尉 一 守 右 衛門尉  
 一 寺 社 氏 先 規 一 禮 又 吳 新 寺 附 也  
 一 右 衛門尉 一 守 右 衛門尉  
 一 丹 後 守 右 衛門尉 一 内 檢 地 於 有 一 也  
 一 右 衛門尉 一 守 右 衛門尉

一 商人し地下川拂く事 上使再  
出同付し 惣意より 下為二年白切  
る

一 商人 各條似る事し 家と中  
少事とを 穿鑿 心法才と云の事  
事と云 返事 於お望し せと 小  
事と云 犯 在を 下借 名 出同付 介  
況又 下事し する

一 領地し儀と 田是 治り 古人の 在谷川之 在  
今凡 事古人の 河合 甚と 養子 川海之  
改し 附 人 於 乃 用 して 在 京 流 在 乃 有  
家 集 下 名 副 する

一 借付し 義 義 分 あり 借付 似 各 額  
少 知 あり 一 苗 名 下 収 納 する  
附 年 貢 を 下 弃 換 する

一 事と 方 小 と 云 仕 男 女 一 義 主 從 お 對  
以 事 小 あり 事 一 但 十 年 小  
事 下 乃 借 代 する

附錄代小制一五男女於五平給

一 借代句備之可

一 借代之說又 考之入去可

右條之依 位執達也

實文六年五月十日 內膳司

但之書

大和書

貞治書

貞治書

雅樂氏

上使件

實文六年五月十日

城法名之原 御書系

條

一 今之存 丹後 玉言 津城 為法 在

也 之 存 于 越 留 中 法 之 可

上使 更 更 系 下 及 所 法 之 可

一 燈燭以備停止此著者遠往  
少少之取乃下討對一可一令若  
撥之于料 乙於重本入地之法  
乃後一乃主之 實一可付手

一 櫻石丁伐採木并石今押買根藉  
了可  
一 今之 運留中一人進之 第一切て  
停止於中一令 之重とて及何法  
可

一 坂中一 孫居於所末と火一用心  
陰一可一付手  
今今 亦今 此名 若是

實文六乙 五月十日

卯丑年

杉年と殿取とあり  
小出保鑑とあり

實文六乙 丙午年 五月十日









五月十日

水谷古堂書

大宛長門書

付言古堂出題

右書付くは、  
三徳入

寛文六年五月十日

堀久右衛門

一 筆 今 既 丹 後 三 律 十 日  
右 書 付 く 是 日 申 上 申 上 申 上  
左 此 書 付 く 是 日 申 上 申 上 申 上  
大 宛 長 門 書 付 く 是 日 申 上 申 上

五月十日

松平了之丞書

右書

松平了之丞書

小出伊勢守書

右書付くは、  
是日申上



一 城跡 石段 石筋 之いより 了 此 城 跡  
しり

是ハ 福智 山 邊ハ 上 使 軍 之 跡 歟  
伊 豫 守 田 中 氏 之 跡 守 長 守 長 守 長 守 長  
但 丁 氏ハ 古 京 亮 之 跡 歟

一 城 跡 石 段 石 筋 下 口 亦 之 跡 歟  
也

是ハ 古 京 亮 之 跡 歟 大 橋 亮 方  
ト 云 々 歟

一 武 具 亦 跡 之 事 一 古 京 亮 之 跡 歟  
中 分 也

是ハ 古 京 亮 之 跡 歟 古 京 亮 之 跡 歟  
之 合 跡 一 情 面 之 跡 歟 一 古  
徳 花 之 跡 歟 情 面 一 再 亦 有 付  
ト 云 々 歟

一 金 銀 錢 雜 物 跡 之 事 一 古 京 亮 之 跡 歟  
中 分 也

是ハ 古 京 亮 之 跡 歟 古 京 亮 之 跡 歟

お返しに花子乃直敷に目録  
出向付尻上帳一冊之を返す

一 取中一人を兵糧木出願紙に書し  
之を返す

是ハ少科紙に取願す

一 侍と百姓丸出入、至難事付哉

〜

是ハ大膳長共出向付之を返す  
中付

一 明日は 信濃、信濃、至り候  
所、刻付お返し事御座り

是ハ知行收納分ハ之を返す  
所、取願す

一 諸色借物付百姓出入、至難事  
也、取願す

是ハ大膳長出向付之を返す  
所

一 宿、結、出、渡、文、新、在、中、結、出、向、付、尻





一 三津城より北へ

是ハ三人ノ身ヲ死シ人殺シテ出ル  
の所ニ至リテ今 丹後守カサキ  
高シキ夫ノ孫ニ 城内ニ有リ  
竹ノ子殘城下ニ出シ至ル  
河人斗 下建 大膳亮 本丸ニ  
能越 御下下知状 續聞  
宛不有 而 御下下 本後  
其ノ上 修シ 本丸 河ノ海

以上

今ノ書 竹ノ子ノ身 死シテ人殺シテ出ル  
河ノ海

寛文六年丙午年五月廿七日

城下より北へ 古の書

去十九日廿七日 本丸ニ 本状 今本丸  
公方 福信 御機 能成 本丸 上院  
ノ名 本丸 河ノ海 大膳亮





三川丹波守  
能勢治兵衛  
西尾有吉清原

寛文六年丙午年六月十日

上候系 此所人 命 七の書

一 草 之 抄 本

公方様 至 此 様 様 能 成 此 様 召 下 上  
此 易 以 抄 本 幸 午 日 此 様 合 様 見 以

日 丹 後 守 至 降 初 意 上 刻 城

申 上 様 至 一 松 平 若 様 守 松 平

至 殿 氏 水 谷 右 兵 衛 亮 九 鬼 長 門 守

上 様 御 下 下 能 様 上 御 下 能 様 上

續 圖 一 万 指 保 佐 強 不 令 一 書

可 様 至 一 勤 仕 上 様 丹 後 守 右 兵 衛

後 人 御 下 下 能 様 上 御 下 能 様 上

中 圖 一 殿 始 上 様 以 被 表 列 条 上

号 一 右 一 用 心 上 様 上 御 下 能 様 上

水属、紙面、通及、上圖、  
打頭、後者、之時、以、清、之

方日、十、百

吉山大膳、長、店

長川、丹波、寺、店

能、替、治、長、寺、店

西尾、長、寺、店

有、之、書、付、三、五、七、年、一、以、何、日、何、日、上  
一、之、徳、入、

寛文六丙午年、六月、十日

城、清、水、之、所、并、古、書、元、日、古、書

一、若、子、之、徳、入

今、方、採、集、所、城、垣、能、上、成、古、書、百、五、日  
以、易、以、物、又、去、五、日、一、以、状、合、能、元  
し、何、日、五、日、并、高、志、已、刻、城、中

上、使、之、所、以、一、以、後、刻、所、五、日

頂、戴、下、部、一、題、一、水、属、古、書、九、二、九、三、九



大和  
夏候

右宿中

有、禮文、十、通、喜、山、大、膳、亮、了、  
と、海、

有、之、出、出、付、之、事、  
了、總、力、

寛文六丙午年

宿继禮文

此、状、第、一、提、示、於、玉、江、戶、編、纂、之、旨、  
久、世、古、知、事、取、去、座、但、之、事、取、取、板、倉、内、膳、亮、  
と、急、之、交、了、取、座、者、之、

寛文六年

月日

牧野佐治書

右宿中





三考夫小曰心下在根長少厚自然  
一氣之曰心者一之也  
始矣以後思業仕中上以之而  
聊無所慮之曰布之練之若神方  
曰心不修之也始之

高田 理玄  
田中 吾吉  
齋 徹三  
近江 甚右

川崎 七右  
田中 安吉  
高田 吾吉  
今井 彦右  
戸川 利吉  
高木 忠吉  
柴田 小吉  
高木 海八郎  
井上 貞吉

分館 水子 玄務  
生田 甚玄務  
大昌 三玄人  
岩室 源玄務  
中村 六玄務  
河上 徳玄務  
清田 小玄務  
若河 甚玄人

右ノ外連判給多由府ノ法天竺傳教加判子任也

杉年 多殿 即様

山家 老伴

小出 伊勢 老様

山家 老伴

右ノ 山書 付 多々 無一 山官 玄網

三上 下 徳入

寛文六丙午年 五月十四日

丹後守家人大目安

今朝之夕侍通所度、此夕日又家中

少後、家老下口、以書中國之

上使大膳極、京之、從家年五人

之、之方、以、使中、上、之、之、家、丹後守

侍合、侍、是、侍、不、之、之、之、城、海、之、之、

之、何、之、何、之、召、新、之、丹後守、之、城

海、之、折、不、之、之、之、之、之、之、之、之、

雖、有、之、之、之、之、之、之、之、之、之、之、

指、之、親、之、之、之、之、之、之、之、之、之、

之、之、之、之、之、之、之、之、之、之、之、

娘、之、之、之、之、之、之、之、之、之、之、

後、五人、之、之、之、之、之、之、之、之、

是、之、之、之、之、之、之、之、之、之、

之、之、之、之、之、之、之、之、之、

之、之、之、之、之、之、之、之、之、

之、之、之、

廿日十時

田中 孫吉 侍

三ノ田利吉氏  
 戸田利吉氏  
 川崎七吉氏  
 中村三吉氏  
 了年忠吉氏  
 吉田三吉氏  
 森 徹吉氏  
 清田葛吉氏  
 上原 勘吉氏  
 山本室源吉氏

右急中下右身加判 不足信

松平之殿 氏振

山本室源氏

小川伊勢守 氏振

山本室源氏

右急中下右身加判 不足信  
 了年忠吉氏

山本室源氏

實文六丙午年

丹後守家人置電檢之是

唐令至短助

比 為虫

申令 或部

伊来古古古

政官助古古

河路古古古

熊名次常古古

不破權古古

山崎市古古

西川又古古

了瑞甚古古

西服甚古古

沃 山古古

小嶋古古古

河合古古古

可兒古古古

伊豆系東河  
白江十名情  
甲下三系東  
寺尾源之元  
武系系東  
穴窪田源之元  
三田村徒之元  
是知源之元  
日 友之元  
了悟法之元  
辰谷源之元  
西川徒之元  
小橋源之元  
次 源之元  
年賀源之元  
多田金之元  
源之元  
山田源之元

内徑 江邊  
遠處 寺  
改名 寺  
内徑 三四  
清 寺  
福田 寺  
田中 寺  
是田 寺  
井上 寺  
小 寺  
寺川 寺  
不破 寺  
米村 寺  
不破 寺  
平賀 寺  
田中 寺  
續 寺  
寺村 寺

伊豆城者古也  
板橋安在古  
伊豆城之古

如也 汝書 多矣 一 府 不 調 一 上  
下 得

實文八戊申年二月廿七日

一 高力在也  
中 瀨 是  
一 高力在也  
一 以地住也 無非分  
一 課 役 中 掛 土 氏 令 人 志 小 由 志 是  
一 兼 浦 早 月 一 面 一 以 肉 一 字 教  
一 多 許 一 水 分 一 一 無 終 一 一 起 而 一  
一 歸 集 一 一 上 一 及 一 一 上 一 一 一 一 一 一 一 一 一 一  
一 為 一 一 一 一 一 一 一 一 一 一 一 一 一 一 一 一 一 一  
一 任 一 一 一 一 一 一 一 一 一 一 一 一 一 一 一 一 一 一  
一 境 一 一 一 一 一 一 一 一 一 一 一 一 一 一 一 一 一 一  
一 一 一 一 一 一 一 一 一 一 一 一 一 一 一 一 一 一 一



之 志 在 在 而 一 痛 以 根 小 位 在 上  
家 中 一 住 在 在 在 在 在 在 在 在 在 在  
于 身 旁 在 在 在 在 在 在 在 在 在 在  
只 在 在 在 在 在 在 在 在 在 在 在 在  
上 在 在 在 在 在 在 在 在 在 在 在 在  
在 在 在 在 在 在 在 在 在 在 在 在 在  
少 在 在 在 在 在 在 在 在 在 在 在 在

寛文八戌申年

此書者付在調之上付致仲在陰中致之終に述べ

志 田 田 花 助 長 友 見 桑 友 人 有 人  
御 城 上 在 有 人 在 有 人 在 有 人 在 有 人  
之 有 連 下 在 在 在 在 在 在 在 在 在 在  
志 在 在 在 在 在 在 在 在 在 在 在 在  
志 在 在 在 在 在 在 在 在 在 在 在 在  
志 在 在 在 在 在 在 在 在 在 在 在 在  
大 膳 中 滿 在 在 在 在 在 在 在 在 在 在

戸田能事東の越えり力伊豫守門古事是年  
家来未出

上喜多、越中海へ古上喜多尾浦

支那能苗分物野花原守、上喜多

日廿九日古近喜多形城所原、物野

備前守喜多川古事是年、内蔵新喜多

内田傳吉守、上喜多、苗分所原

古事是年、細川越中守、上喜多、上喜多

城守是年、上喜多、内通、杉平、能事是

所原、古事是年、福至、能事是年、三月

上喜多、上喜多、上喜多、上喜多、上喜多

此所古事、上喜多、上喜多、上喜多、上喜多

上喜多、上喜多、上喜多、上喜多、上喜多

寛文八戊申年三月

上喜多

一日下喜多、上喜多、上喜多、上喜多、上喜多

上喜多、上喜多、上喜多、上喜多、上喜多

轉多殺害之予上知所付在惡  
聚積之不能法之能為  
上同以此長 予上之 以定之也  
不之 以長之教之也

一 福富平古所後累年知所付在  
吾公對百姓非知之 裸設中是  
窮困之予上 為年之者非分下付  
者之不能法之能及 予之能  
地之 予上之 以定之也 予之能

實永八年申三月日

此書付石綱之上 以教中於除日各  
之能也 予之能也

實文八戊申年三月廿九日

本侯去去人遺記 御免之生也時長後  
之也

矣

一 木僕在古所至出疾炮玉葉為水後  
之出此也 孫部以久永源之徒步好  
日心門以不立居之 不能法以之  
去古人所所以起与力 略治九帝去人  
孫部乃撰抄以好之 堪悉了如指小  
去古人所所以能 有師之 思之  
依之 是臨古之 無以 然天格之  
出也之 信之 而前之 之 通之 古勤之 古

一 久永源之徒步好日心中何 嘉古人所  
至之身之 既之 而之 大 懸懸一在  
以起出後不之 孫部不能法之 徒合  
而之 而之 智之 教之 括持之 由既源之 播  
小之 而之 圍之 徒之 而之

以上

申三月廿九日

今之 五 調之 部中 古 除 出 取之 之 部

了悟力

寶曆文八戊申年八月廿日

德大名曰 石之正信海之是

今之皇皇年正信也 其果之 初也其  
之若清法高之 進腹信之 依之

海或正之 正也 多教也 大膳之先

祖 師代之 正也 其初也 正也 正也

其 正也 其初也 正也 正也 正也

附以正師用者之 正也 正也 正也

之成也 州山歎 其方石大膳亮正下

之也 方石減知正 正也 正也 正也

雅正也 中流之

右殉死仕以者 將有人 在之 正也

傍也 正也 正也 正也 正也 正也

其少切腹正 正也 正也 正也 正也

久世也 其也 正也 正也 正也

其也 正也 正也 正也 正也 正也

古史之類 三德八公

宣和文十唐成年 五月十日

甲府殿高老 高人 少部中 後是

左田 高老 後是 少部中 後是 甲府殿

高老 後是 少部中 後是 甲府殿

高老 後是 少部中 後是 甲府殿

高老 後是 少部中 後是 甲府殿

高老 後是 少部中 後是 甲府殿

我作如竹形 凡 高老 後是 甲府殿

高老 後是 少部中 後是 甲府殿

高老 後是 少部中 後是 甲府殿

高老 後是 少部中 後是 甲府殿

高老 後是 少部中 後是 甲府殿

中流

之花衣 高老 後是 甲府殿

杉平 高老 後是 甲府殿

高老 後是 少部中 後是 甲府殿



數多者一五年不成就端一思後  
多於之入之 前代一極子 只存知  
不之偏一 作食長 思長 打年大依  
少與一 隨法者 善之 就為病者  
久一 在亦上七 不為家中一 住  
土一 義既多 款 中付 團所長  
修分 台 伸 隨一 題 戶 田 伊 解 書  
中 隨一 大 息 估 流 書 流 迎 大 陽 書  
高 崎 脚 古 向 列 在

一 伊達市 向 父 乞 款 少 款 三 付 少 集 系  
在 以 書 上 長 也 不 款 一 吉 大 息 估 流 書  
中 隨一 隨 隨 隨 隨 隨 隨 隨 隨 隨 隨  
少 十 五 個 上 此 部 中 取 除 出 取 一  
款 一 一 隨 一

曾今文 十三壬子年四月廿六日  
久世 古 知 書 退 出 一 碑 古 古 古 古  
而 一 一 濱 遠 一 一 是



苗三日伊達多助父子少飲回村際時  
用ハト 修付ハト杉年陸奥守ト  
トトトトト 所地トト 正トトト依  
為知少 伊宿見ト如ト 向陸奥家先  
其トトトト 家件トトトトトトトトトトトト  
住ト陸奥守トトトトトトトトトトトトトトトトト  
トトトトトトトトトトトトトトトトトトトトトトト  
トトトトトトトトトトトトトトトトトトトトトトト  
トトトトトトトトトトトトトトトトトトトトトトト  
トトトトトトトトトトトトトトトトトトトトトトト

有田綱之丞此年中  
下總入

延宝六戊午年五月

維

今春苗取得暫付ト百石トトトトトトトトトトトト  
トトトトトトトトトトトトトトトトトトトトトトト

附年負未進ト并指

一 噴喉以備ト停止ト早若遠背

一 族ありては 双方より殊伐し  
下へは 若くは 握りて 其の 人占重  
加多しと云ふ

一 家中に 孝義を 結ぶ 事あり  
し 則ち 其の 人占重

一 家傳に 是非 評代し 其の 後 其の  
對紅糸あり

一 評代し 其の 至 男女 於 其 中 終る  
評代し 其の 評

一 竹木一切 其の 伐採あり  
借あり 其の 評代し 其の 評

附 其の 買 根 藉あり

一 種 借あり 其の 評代し 其の 評  
其の 評代し 其の 評

一 其の 評代し 其の 評代し 其の 評  
其の 評代し 其の 評

一 其の 評代し 其の 評代し 其の 評  
其の 評代し 其の 評

之族於多々之七七殿科者之

延宝六年五月日

延宝九年酉年二月九日

成康寺主人 知行 所之 如野 辰之 依也  
知行 野端 少行 辰之 所之 辰之 辰之  
折原村之内 折原村之内 辰之 辰之 辰之  
辰之 同右 同右 同右 同右 同右 同右

少刻 予之志 成康寺 辰之 辰之 辰之 辰之  
世之 予之 予之 予之 予之 予之 予之  
予之 予之 予之 予之 予之 予之 予之  
存 存 存 存 存 存 存  
辰之 辰之 辰之 辰之 辰之 辰之 辰之  
辰之 辰之 辰之 辰之 辰之 辰之 辰之  
辰之 辰之 辰之 辰之 辰之 辰之 辰之  
辰之 辰之 辰之 辰之 辰之 辰之 辰之

延宝九年酉年二月九日

加爪土佐中流是

今交加野論

少知

七

形

及

去

作

之

之

知

部

延宝九年丙午二月

伊左右門

今交加野論

付

甲辰夏 江州地 水後刻 龍文 卷之  
下 卷之 卷之 卷之 成信 般正  
思古以 卷之 卷之 修射 少 卷之 卷之  
按之 按上 按 浮 正 大 彌 卷之 卷之 卷之  
者之

延宝九年 辛酉二月 水白

水之 水之 水之 水之 水之 水之 水之 水之  
此 於 中 下 水 陰

貞享元年 甲子年 七月

有之 伊 豫 志 中 海 是

有之 伊 豫 志 卷之 卷之 伊 豫 志 卷之

水之 伊 豫 志 卷之 卷之 伊 豫 志 卷之

越 山 越 山 越 山 越 山 越 山 越 山 越 山

水之 伊 豫 志 卷之 卷之 伊 豫 志 卷之

下 卷之 水 卷之 水 卷之 水 卷之 水 卷之

存 知 化 形 而 偏 正 思 古 以 依 依 依

知 古 水 卷之 水 卷之 水 卷之 水 卷之

長成寺願書也

貞享元年甲子年七月

如去此後、萬一山名出此、  
此類中、可相除、

年月日不知

杉年石見寺願書也、  
石見寺、

是

是

一、今、杉年石見寺、

退、山、付、此、山、

杉年石見寺、

付、山、

杉年石見寺、

杉年石見寺、

杉年石見寺、

一、杉年石見寺、

杉年石見寺、

一 伊人 家子来し 志大勢 之退山松  
常し 信果 以て付 父子 大も切腹  
信付し

一 大泉 久右衛門 田辺 庄左衛門 宇津 隆左衛門  
山根 久左衛門 津本 平右衛門 名倉 善右衛門  
尾川 恒左衛門 丸山 忠左衛門 松屋 吉左衛門  
寺島 忠右衛門 山本 善右衛門 小寺 信左衛門  
以上 推勘 人々 若夫 物以 役人 同付  
以下 一 身 一 一人 を 控し

一 小月 切し 一 暇 を 中し 一 年 上 大  
勢 合 徒 堂 之 退 山 松 子 使 山 義 而 与  
曲 友 又 也 思 名 以 父 子 亦 切 腹 也  
信 付 し

一 菅 友 伸 子 与 人 と 家 老 一 言 又  
朋 輩 一 言 中 覽 仕 事 一 幸 備 亦  
中 前 一 其 上 心 也 無 之 状 を 伊 織  
方 上 信 あり 一 以 中 而 曲 子 中  
上 思 名 父 子 亦 死 罪 亦 也

修竹

一 別府立寄書所石丸五右衛門小川三左衛門  
右三人ノ事仕出付河ノ口此紙  
〜〜

一 小川四郎右衛門 家老ノ身ノ事  
小川右衛門 小川三左衛門  
右紙權 信ノ事  
忍家 松島 右衛門  
取上

此紙中一ノ右紙  
此紙中一ノ右紙

年月日不悉

生駒左衛門  
修後ノ事

一 生駒左衛門  
少右 小川 右衛門  
修竹 五右衛門  
取上 乃 橋 忍 介 右 州



由利子於々々方石と下り  
一 石碕若狭若狭治去吏事 家先  
〜身〜て 之人〜為長妙法  
子〜家申〜者少〜一男  
之近少根 小付成曲〜  
思石〜身 父子 大切服 修付  
以〜

石碕八郎右衛門長政 藏人 長村又長村  
小本野十右衛門 市兵衛 長政 長政  
義長 公儀長 長政 長政  
〜身〜て 江戸長政 石碕  
若狭若狭 治去吏と長 會仕以付  
父子 長政 死罪 長政 修付  
一 生約 常力 生約 長政 三野 四郎 長政  
出立 無長 長政 長政 長政  
以付 長政 長政 長政  
長政 長政 長政 長政  
以上

たゞしは皆く義を名は皆く初は徳入此  
疑中一の如除は

*Faint handwritten text, possibly bleed-through from the reverse side of the page.*

分限

聖教類典

分限

三  
四

介

享保比己亥年六月十九日

支配之月法月見江戸之老名  
之い律連の 御代は不出しとの  
浅年号月日並先祖御を  
不親お書と以お志へては  
右し以てはお解

右子常しは乃是の親類書  
於 海城平島市太生之宅  
大子と近ては乃出は親

類書子述迄十事、以呂改述  
走一、以名おひ、す不及以中お  
候に

末、徳有、い分、右納、上  
不及、徳に、日無、此、此、此、此  
享保也、享保、十二年、廿、年、一、一、年、

名改、い、年、月、改、あ、ま、年、外、近、親  
取、又、近、縁、者、木、名、合、以、名、且、亦  
先、祖、名、木、年、毎、換、有、年、あ、い、十  
拾、別、右、年、毎、い、名、改、い、就、中、出  
い、候、向、後、之、名、知、に  
右、い、拾、寄、い、之、は、あ、ま、年、い、上

享十二年

此は書付名調し上でお認に

享保五庚子年十二月廿六日

近キ親打又モ近キ縁者未ニ互合  
キ格別古キ事ニモ名改メ親  
中ニ後人ノ後ニハ互合  
大ニ通事ニモ互合

十二月廿六日

此は申付の調子上ニモ互合

享保六辛丑年十一月廿六日

定府ノ事合申ニモ互合  
若キ事支配ノ事合ニモ互合  
執事亦認高月申大久保門  
事迄トテモ互合

享保七壬寅年四月二十日

今度亦凡令限帳 傳本丸分限

帳し通新規古調了令安履對  
了書は 経後は令 法本丸はは  
る出は通何年法支配明細書  
以調てはる出は令後 法本丸  
年丸法支所上入は令古根は令心  
ては成は令上

何月 一書令中 法本丸はは

太古法支付るも 無しは令古調し  
上進書し 部を之に令部中  
没入は令

寛延七年八月十二日

信長守殿

法月付

法令令令限帳掛るは 出は明細  
書は法支是入は法 法本丸  
居る智了増了減名改新規は

石出木を以て外遠に賣るに足らざる勢  
因に懐かき方より子連を以て足らざる出に振  
寄り下らざるに

八月

宝暦十三年癸未年八月十六日

石出位懐かき殿は後

諸向分限帳掛りより足らざる出に細  
書り及替は出入法役は先陳  
居るお方の増減名改新規は  
石出より外遠に賣るに足らざる勢  
因に懐かき方より子連を以て足らざる出に振寄  
り下らざるに

大し振寄延に去年お達の如き以後  
子連を以て足らざる出に命も有るに由に  
先を以てお達の通達に賣るに足らざる  
後大井伴勢より中を以て足らざる出に  
振寄り下らざるに



明和記丁亥年八月十九日

松平右京大夫殿に後

箱坂掾様を以て

松平の法称号名系は若熱候之  
 外より後に法目見以上にて被  
 心當り共々只今と之通おん所  
 法目見以下にて被在事は若熱  
 法称号名系は後を申したる  
 毎くはを法目見以上にて被  
 心當り法称号名系は是れ若  
 法目見以下にて被り候は  
 たり候は被り法称号名系  
 中より候は

但當り法目見以下并陪  
 長浪人より御目有  
 法称号名系は是れ若熱

只今之通に  
大い紙向ふてはお解に  
あり

此は中付の油と上でお解に

安永九庚子年二月十日

此月付村上三十郎達

高子年七手目は名法團人別

は改め付ては名出は法事一 改方  
認方おと希くは通法中付ては  
いんを高自公八九月は之し由  
拙去方之は名出て者いん以上

二月十日

村上三十郎

方知者いん方

一人別帳素紙の上書

去ル年人子帳名出は以後

何し斗 何し誰し何玉何  
郡し内し何形致分知

代致し分

一人別帳表紙名書し肩書

去ル年又何し誰何役

事今 何し誰し何役 子良名出

支配代りし分

一人別帳表紙名書し肩書

去ル年 何し誰し何役 子良名出

大し誤有し分士書由し通

書入マは名出いむけ原急友お

給いし事しはるは心の中達い

大し誤有し分士書由し通

上達ありし給を之も 給中し可

認入

天明八戌申年十二月日

天保八年 松平越中守殿は夜

山田紀彦書

乃心以下は役人侍方より外未  
之勅一乃一役限り人教分限  
地方は飛米侍是之に記未未  
十月晦の酒之被し申る正  
日中は勅定下より出申る事  
十二月十日お酒同晦をかき  
年と侍勅定下より出申る事

國地役人より不々は切米は扶持  
本清石山乃手書出申る事  
方据合本之儀は勅定事行  
下は取合申る事  
下は取合申る事  
下は取合申る事

十二月

宝政元癸酉年

諸大名系譜は改訂自以之自

法家系譜及世系

一 古キ家以少シ方テ流リウトモお  
達スルコトモ以テ家ト書出シ及

い

一 延宝元年以後万石以上ノ家以テ  
先祖ノ中位ニ昇連綿イキルコト  
代々ノ後不流ニシテ出ルコト

但方知テ家ニ延宝八年トシハ  
八万石以上ノ本家流代知

或チ家ニ流代方流ト認ル

遠祖トテ年ノ細書出シルコト不

及ニ

一 家初ルコト法月見流居ル地古

位<sup>加</sup>羅<sup>加</sup>逝<sup>加</sup>死<sup>加</sup>去<sup>加</sup>葬<sup>加</sup>付<sup>加</sup>次<sup>加</sup>男<sup>加</sup>石<sup>加</sup>命<sup>加</sup>家<sup>加</sup>来<sup>加</sup>未<sup>加</sup>新

知<sup>加</sup>江<sup>加</sup>石<sup>加</sup>出<sup>加</sup>後

一 法名代 法使法寺傳テ外産立

い法用

一 減知法没法免テ外法知未ニ後

大に今年月日委細に記し奉  
大に外に印定 法成未の候又  
格ふるに流所お 法成未不依何  
事し家こに及月存候に候に  
了事

位法門書大の當未通例に奉  
大に記し及子警ふ成候候  
要し候斗 候易に記し奉

此法書台名 調の上此部中  
記入候

寛政元癸卯年

別紙

口上之書

主家之代々の御碑銘未有之  
分<sup>年</sup>其<sup>年</sup>過未の候も有之れ又其  
子之<sup>年</sup>以<sup>年</sup>状一紙一紙中<sup>年</sup>に記事

五以与十格分、不答有、分ハ  
写以与信去、是回信、所方、可  
出、事、

此法、自、永、酒、之、上、以、部、中、可  
認、入、

寛政二庚戌年十二月

松浦城子

是、之、法、名、出、有、以、通、疑、冊、傳  
明、細、書、式、板、定、法、其、名、法、書、入  
束、七、方、之、以、内、按、去、方、以、是、出  
下、以、

大、之、以、中、自、有、十、之、以、名、名、調、  
上、通、也、以、部、を、之、以、部、中、以、不、認  
入、

寛政二庚戌年十二月廿九日

松浦城守の連判也

一 浮長料 以下以降居方より了大明  
細書を帳面より末に法入りる帳面表  
頭より後以降居方より法入るより  
以下以降居方より了

一 帳面より引替として月より知りる他未  
方より了りて是より通帳より了る者  
より向付通帳より法入る出たりぬ  
是より通帳より向付書付より了る  
以下

一 帳面より引替として月より知りる他未  
方より了りて是より通帳より了る者  
より向付通帳より法入る出たりぬ  
是より通帳より向付書付より了る

十二月

右より書付るより了りる調  
上通帳より了るより了る可



没入

寛政二年戊午十二月廿九

松浦誠之守

一 徒向分及出に延舟明細書徳方  
 通くは官以來に船書に初ら  
 法目見年表替は 任付に年号  
 月と今高附に 初と委 細江徳方  
 屋敷新附に 法没に年号に及

あ、没に及出に通に法没に

但方根性、法舟に延舟と右月

換下は没に

一 子守り所為子居大に高附に書院書  
 取は中村徳高以 美草、く白以反  
 人女子とに、い、奇合  
 法目見と法没に初に任、一婦人有  
 い、い、明細書に、法舟出に  
 一 法舟右法舟料、以下に法舟有、

一 以了明細書之は乃出に

但分限帳明細書は已金に

帳面し未法入に乃

出に

一 歳附に備て来去年一に歳附に

了に認に

一 是と今限帳之は乃出に今来

正月にハ新規分限帳お仕迄抵

帳之毎お係に乃乃出に乃後矣

妻有に乃ハ別帳面之母お仕

之に引替了に乃の細書斗に

乃乃出に乃是乃来乃乃一

役限ノ名順に通帳面に乃付抵

乃母乃出に乃遠方乃乃別

帳面之母お仕之に帳面乃引替

了乃乃引替方乃乃乃乃乃

毎月乃乃乃乃乃乃増減お及

十六乃乃乃乃乃乃乃乃十六

日方海客之は増減を翌月報るに  
時之引替了るに増減を翌  
と引替に不及のむに服下は相  
届ぬ

但租入支配入多ありし旨明細  
書廻りと認出申上急候事名景  
斗書付走つてはあ由に

一 遠國在勤しは役人とも毎月報る  
より海客とに増減を改題は月報

向とて有無に候てはあ由に

右へ通る舟舟波も殿女若殿等  
も殿は 修候にともあり帳面は  
仕之申上り十月より是に拙者方へは  
弓矢出のり候にむ帳面は弓矢出以後  
増減は届帳面は引替未し一紙書  
不書に通し申上りお達し申上り  
引替に依しは是月十日

十一月

松浦越前守

寶號二庚戌年十一月廿九

為長母陳氏叙以後

一 乃石以之右位收名隱居亦智均略  
予增予減以復出退役之病幸進成  
婦子除次男婦子春子以 終付以  
折太お陳にお望るをこし 今限帳を  
り大目付にてはあ届に乃石以下  
而に長太准し

但隱居婦子遠妻方より名身

ては届に

一 法向但支之記し志出役後及書付  
信書役書付書入り 終付に名病案  
為中一お書出初の上以定て予信  
手外は書る以位以事し 以若  
又予予減成ハ終自不に 終付  
出奔亦以得てあ成書官行上り以折  
も大お陳にお望るをこし 今限帳を

大目付はつは右に

一 法向分限帳明細書区々  
本認方美名扱ホシ美名  
付ホ委細了申達ハ右ハ後ハ

大目付ハ右ハ後ハ

寛政三年一月

松浦城前

旧帳は達申上細書認方之細  
之内包委附也認入可  
は達上申上右所附ハ認入  
之及候言子認申上  
主付之申上申上申上  
申上申上申上申上

渡の係りし法事務の事

寛政三年庚申五月十日

松平越中守殿書後 幸永伊藤

万石以下 法目見の事

先之祖の御用はらひの事

出の事の付り経の事

未の事の事 同家の事

分らるる出の事

者迄の事

法目見の事

以下 法目見

以下 法目見

大元調の事

中川甚之助の事

妻の細の事

一 女之調へ付るは月付の法  
今一旧記も同合の事と有  
しるは正しくも是るは正しく  
以て是法同見の事と云は代替  
る者もは正しくも是るは正しく  
一 女之調へ付るは月付の法  
今一旧記も同合の事と有  
しるは正しくも是るは正しく  
以て是法同見の事と云は代替  
る者もは正しくも是るは正しく  
一 女之調へ付るは月付の法  
今一旧記も同合の事と有  
しるは正しくも是るは正しく  
以て是法同見の事と云は代替  
る者もは正しくも是るは正しく

女之調へ付る以下老年と云は  
正しくも是るは正しく  
一 女之調へ付るは月付の法  
今一旧記も同合の事と有  
しるは正しくも是るは正しく  
以て是法同見の事と云は代替  
る者もは正しくも是るは正しく

寛政三年亥月

實録 法目付 年々或は或は補遺

一 万石以下 法目付 尺寸以上 一 尺寸

書法段 正 尺寸 一 尺寸 振 志 志 取

人 上 尺 法目付 一 尺寸 方 尺 尺

一 尺 法目付 一 尺寸 尺 尺

代 上 尺 法目付 一 尺寸 尺 尺

一 尺 法目付 一 尺寸 尺 尺

不 尺 法目付 一 尺寸 尺 尺

以上 尺 法目付 一 尺寸 尺 尺

斗 尺 法目付 一 尺寸 尺 尺

一 尺 法目付 一 尺寸 尺 尺

父 尺 法目付 一 尺寸 尺 尺

一 尺 法目付 一 尺寸 尺 尺

一 尺 法目付 一 尺寸 尺 尺

一 尺 法目付 一 尺寸 尺 尺

一 尺 法目付 一 尺寸 尺 尺

一 尺 法目付 一 尺寸 尺 尺

一 尺 法目付 一 尺寸 尺 尺



書あり

一 法目人の子に 法目人の子に  
あり あり あり あり あり あり  
あり あり あり あり あり あり

一 但如 法目人の子に あり あり  
あり あり あり あり あり あり

一 法目人の子に あり あり あり あり  
あり あり あり あり あり あり

一 あり あり あり あり あり あり  
あり あり あり あり あり あり

一 あり あり あり あり あり あり  
あり あり あり あり あり あり

一 あり あり あり あり あり あり  
あり あり あり あり あり あり

一 あり あり あり あり あり あり  
あり あり あり あり あり あり

一 あり あり あり あり あり あり  
あり あり あり あり あり あり

一 徳家の以男之男未他家之...  
二 其細く其或も別家未...  
三 其心も生泥に舟...  
四 昨の夜未...  
五 不...  
六 其...  
七 其...  
八 其...  
九 其...  
十 其...

但...  
...  
...  
...  
...  
...  
...  
...  
...  
...

一 女子...  
二 ...  
三 ...  
四 ...  
五 ...  
六 ...  
七 ...  
八 ...  
九 ...  
十 ...

不殘 不<sub>レ</sub>也<sub>レ</sub> 辭<sub>レ</sub> 海<sub>レ</sub> 以<sub>レ</sub> 之<sub>レ</sub>  
以<sub>レ</sub> 之<sub>レ</sub> 也<sub>レ</sub> 何<sub>レ</sub> 故<sub>レ</sub> 之<sub>レ</sub> 也

但<sub>レ</sub> 女<sub>レ</sub> 口<sub>レ</sub> 以<sub>レ</sub> 以<sub>レ</sub>

一 當<sub>レ</sub> 代<sub>レ</sub> 之<sub>レ</sub> 無<sub>レ</sub> 以<sub>レ</sub> 事<sub>レ</sub> 子<sub>レ</sub> 女<sub>レ</sub> 子<sub>レ</sub> 右<sub>レ</sub> 之<sub>レ</sub> 禮<sub>レ</sub>  
不<sub>レ</sub> 書<sub>レ</sub> 也<sub>レ</sub>

一 女<sub>レ</sub> 禮<sub>レ</sub> 方<sub>レ</sub> 之<sub>レ</sub> 身<sub>レ</sub> 之<sub>レ</sub> 節<sub>レ</sub> 之<sub>レ</sub> 是<sub>レ</sub> 也<sub>レ</sub> 禮<sub>レ</sub> 也<sub>レ</sub>  
以<sub>レ</sub> 女<sub>レ</sub> 人<sub>レ</sub> 禮<sub>レ</sub> 也<sub>レ</sub> 之<sub>レ</sub> 振<sub>レ</sub> 合<sub>レ</sub> 之<sub>レ</sub> 心<sub>レ</sub> 可<sub>レ</sub> 也<sub>レ</sub>  
禮<sub>レ</sub> 也<sub>レ</sub>

一 摺<sub>レ</sub> 書<sub>レ</sub> 之<sub>レ</sub> 禮<sub>レ</sub> 也<sub>レ</sub> 之<sub>レ</sub> 女<sub>レ</sub> 及<sub>レ</sub> 子<sub>レ</sub> 姪<sub>レ</sub> 禮<sub>レ</sub> 也<sub>レ</sub>  
之<sub>レ</sub> 節<sub>レ</sub> 之<sub>レ</sub> 也<sub>レ</sub> 不<sub>レ</sub> 禮<sub>レ</sub> 也<sub>レ</sub>

一 書<sub>レ</sub> 法<sub>レ</sub> 之<sub>レ</sub> 節<sub>レ</sub> 之<sub>レ</sub> 禮<sub>レ</sub> 也<sub>レ</sub> 之<sub>レ</sub> 節<sub>レ</sub> 之<sub>レ</sub> 也<sub>レ</sub>  
也<sub>レ</sub> 同<sub>レ</sub> 也<sub>レ</sub> 之<sub>レ</sub> 節<sub>レ</sub> 之<sub>レ</sub> 也<sub>レ</sub>

一 女<sub>レ</sub> 人<sub>レ</sub> 禮<sub>レ</sub> 也<sub>レ</sub> 之<sub>レ</sub> 節<sub>レ</sub> 之<sub>レ</sub> 禮<sub>レ</sub> 也<sub>レ</sub> 之<sub>レ</sub> 節<sub>レ</sub> 之<sub>レ</sub> 也<sub>レ</sub>  
之<sub>レ</sub> 節<sub>レ</sub> 之<sub>レ</sub> 也<sub>レ</sub>

一 名<sub>レ</sub> 目<sub>レ</sub> 禮<sub>レ</sub> 也<sub>レ</sub> 之<sub>レ</sub> 節<sub>レ</sub> 之<sub>レ</sub> 禮<sub>レ</sub> 也<sub>レ</sub> 之<sub>レ</sub> 節<sub>レ</sub> 之<sub>レ</sub> 也<sub>レ</sub>  
用<sub>レ</sub> 也<sub>レ</sub> 之<sub>レ</sub> 節<sub>レ</sub> 之<sub>レ</sub> 禮<sub>レ</sub> 也<sub>レ</sub> 之<sub>レ</sub> 節<sub>レ</sub> 之<sub>レ</sub> 也<sub>レ</sub>  
目<sub>レ</sub> 之<sub>レ</sub> 代<sub>レ</sub> 目<sub>レ</sub> 之<sub>レ</sub> 禮<sub>レ</sub> 也<sub>レ</sub> 之<sub>レ</sub> 節<sub>レ</sub> 之<sub>レ</sub> 也<sub>レ</sub>

玉生玉乃并名宗と斗齡木了の書  
裁に

一 名に肩書ありは男に事て  
ら徳と美良と子には了字の父と性  
名名宗も肩書あり徳と

但名宗も宗知も徳木及  
に

一 叔度改名ありは名宗と名に右ト

初よりこの名並はとら徳と宗は  
信に宗はとら名宗もり徳並と  
ら徳と

一 代にと斗齡ありは名に右  
ら名宗の徳と

一 代にと母春ら字はとと義と  
宗姓名も宗はとと名宗もり徳  
と

一 代にと宗地も宗はとと名宗も

不有也其如...

一 氏御之件何...

附之層御...

昨之形未...

也如...

一 法感状...

法氏定...

法洋...

一 法...

傳...

也如...

一 家...

達...

上聞入...

持傳...

也如...

一 古代...



列紙書付。左下中開。以取何右  
附以付。法達中。以上

五月

平賀政親の補  
中川勘之節

右は法達付。右は法達  
左は法達付。右は法達  
上は法達入。右は法達

寛政三年五月十日

平賀政親の補達

先づ御去。五調法用。付法向。右は掛  
今も。右は法達。右は法達。右は法達  
若く。右は法達。右は法達。右は法達  
右は。右は法達。右は法達。右は法達  
右は。右は法達。右は法達。右は法達  
右は。右は法達。右は法達。右は法達

物志は古よりいへば古法に於て有  
しむを布衣の如くいへば古法に  
ては古法に於て又古法に於て古  
調法を用ふ所は古法に於て古  
法に於て古法に於て古法に於て  
古法に於て古法に於て古法に於て

古月

平加美式録  
中川勘三郎

古法に於て古法に於て古法に於て  
古法に於て古法に於て古法に於て  
古法に於て古法に於て古法に於て

先祀去

何故

何故



寶政三年庚午年五月十五日 平賀式整備

先之祖書

何方在洋紙之紋行

家之紋何

何之姓何苗字

以智紋何

何之姓誰之出誰名宗之流

何之姓誰之出誰名宗之家男

分知... 婦社之徳

一之祖

本之何也

何之誰名宗

母何勤何之誰名宗女

始何方之仕何之知進之跡印名

知何何社之仕何之度何之

第之退身仕何方之進退後年

号早下何

権現様上於後府 法月欠信知正法

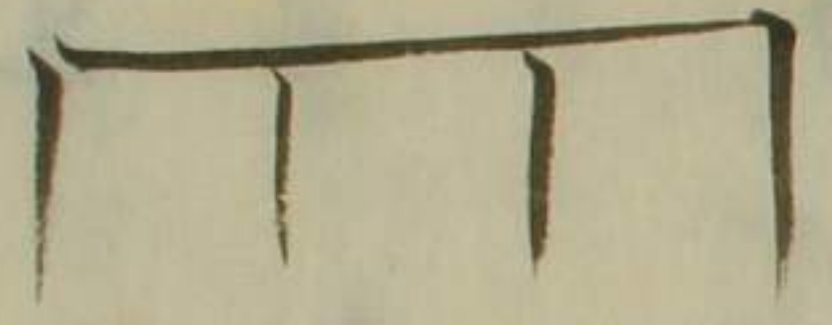
奉公了仕る事  
上急於何方知行何社  
法判おひ我今不持仕  
法判お字



其後平号月何方陣  
法供仕敵將何難名守  
陰を

今首級をと持事傳  
上後不  
法感状  
おひ仕

法感状今不持仕  
先年大受  
右 法感状





名系口男

何誰名系

何誰名系之師家仕及母之

死在年号白日病死仕

年号白日准子孫大藏之

心家侍良人之心師

心家仕死之

名系女

何初

何誰名系

名系女

名何

何方女之有初其後年号

日

何院係其附何役之 何日

年号月日病死仕

名系女

始何勤何誰名系之嫁之本

不係之離別仕及母之死

在病死仕

一二代月

生而何方

名字也

何之誰

又名何

名宗

母何勤何之誰名宗女

年号月日法在日月淨法了付心

何院稱上初也

法自見仕年号月

口部在何方也

不出月切未何純

与年号月日父維郎

無院居也

何付了何純也何紀私也

何社中何之誰也方知也

何自日年何月日法月也禮也

日月淨法了代也心中之年月

何必何方何之誰也付也名法使

何種法眼合何社是之腹也

淨法於法也何之誰也

年号月日何之誰也

法也何法自日年何月日法也夫

法也何法自何之誰也改年号月日

病死也何之誰也何方何之誰也

右名系第何一誰門人定號  
流陰湖一誰記付後誰代  
占其讀仕師心記付名系先  
祖誰名系是利系滿川孫  
所一徽宗帝一德一軸不  
付一以連上同年号月  
子後一之後一而一建一於一燒一  
名燒矣付

名系第妻 何初不告知 何一誰名系女  
何一自離嫁付

名系惠氏

何一誰名系不告知

二年是月日方同歸誰了代  
神一 誰自見仕年号月日  
誰名係不告知 下出何係是  
何自以切未何社一何  
一誰係一入年号月日  
付一二年齡不告知

名字の長子 誰末の有しん  
名字女子 何か誰妻

何い誰名字養子  
何い誰何い誰但

一 之代目 生必何方 何い誰名字

養母女子  
実母女子

右誰弟何い續つ之の養母女子何い成な年と号す

月名父誰或は名なお遠とくく之の養母組  
何い誰さう記くお成な年と号す月の名  
何い誰さう記くお成な年と号す月の名  
何い誰但上入之の年と号す月の名光  
何い誰社系之名は供は何い誰付ま記  
何い誰行親お取仕何い誰年何い誰月  
何い誰何何い誰城引接何い誰  
何い誰用何い誰終付終何い誰月  
何い誰何月之名何何い誰何

おの仕法用お勤り年何月  
政府仕法何月  
仕何年何月  
何年何月  
掛は 何年何月  
お勤り何年何月  
お勤り何年何月  
お勤り何年何月  
お勤り何年何月  
お勤り何年何月  
お勤り何年何月

お勤り何年何月  
お勤り何年何月  
お勤り何年何月

お勤り何年何月  
お勤り何年何月  
お勤り何年何月

お勤り何年何月  
お勤り何年何月  
お勤り何年何月

名字妻

名字妻

名字妻



名系以男

何寺何方

何寺任職名系

右誰系何系何方何寺誰才

子之誰何家何仕才何任職仕

年月日何死何

實何初何誰名系女

名系才女何初何誰名系妻

何誰名系女

一四代目 之何何何何何

母子女

何年何

初名何  
又名何  
名系

私係年号月日父師武長お遠系

是中書信組何誰才何入何

年何月日何何直江 何何

誰組何

實子惠瓜

何誰名系

誰由何細何德

次男

何誰名系

年号月日何誰組何誰

名宗春子と云ふ成り不何付年  
月と春子一歳と云ふ成り不  
成り

右の魚は海に以て

年号月

何節  
何誰居判

右の復書未文と云ふ調の上と云ふ

寶政之辛亥年七月七日

安友大和と云

分限快と云ふ増減ありと快  
引致と云ふ是は毎日致す  
事及引致ありと和向は毎日  
自致り不毎と云ふ増減あり明  
細書あり改定月と云ふ引致  
あり

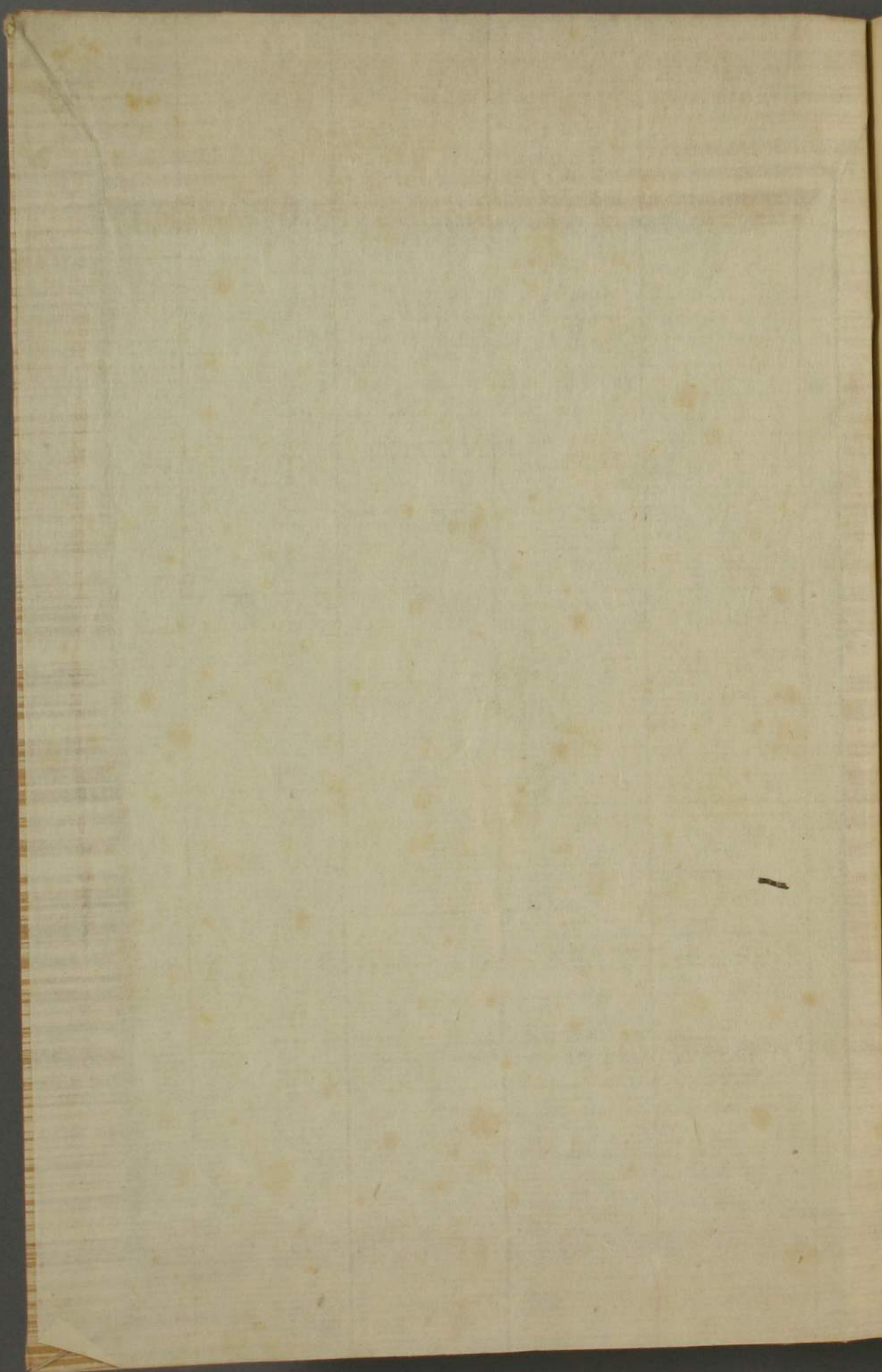
但先達する所付、色増減未  
 明く、長才先付、波、如  
 所他力、色、年、遠、色、心  
 短、色、友、色、年、色、心  
 増減、色、年、色、年、色、毎  
 月、及、引、如、月、波、付  
 毎月、如、色、色、年、色、心

右、色、年、長、母、色、年、色、心、波、付

依、先、達、上、心、色

七月

古、色、年、書、付、色、年、色、心、波、付  
 色、年、遠、色、年、色、心、波、付  
 入



Handwritten text, possibly a signature or name, written vertically in cursive.

~~Handwritten text, possibly a signature or name, written vertically in cursive.~~

Handwritten text, possibly a signature or name, written vertically in cursive.

