



憲教類典

二
一
大
名

73
2770
12



ワ保 3
2770
12

憲教類典

二ノ一

[Faint handwritten text, likely bleed-through from the reverse side of the page]

辛亥十四己酉年八月四日

中村伯春君死去。付下知條、

條、



一 与社々等并所人百姓之對、其公
人不可被謀合事、

一 不可伐採亦其事、

一 百姓以下他事、口於被欠、其可
為曲事、但地既代、及非合之、所
其、

上使孫中書阮之武之軍中守
古廟事

右條之於遠省一軍志可為所嚴
科之旨依 仰下知照

崇長十四年八月四日

相換

估後

崇長十七年六月廿七日

加友能後習代習之甘亦不知條

條

一 水保字之矣頭之亦而之城可為彼亦
物之有侯字亦亦之之 諸侍妻亦在

魁亦之有越之

一 從隣至境自自然非分中我族隨之

一 年亦中為事一合堪也之之
則可校之言

一 肥收亦百姓令困窮之由及少以

古未進一亦可其若處之音也
作由上之徐古氏憐慈可也事
一 家中法侍玉中亦為後代之事古
肥後當時一亦分大古也事
一 八代城代之事加茂古馬元法
作自以能之彼地也之侍妻子也所
右馬元与力法 作自以但世所之也
幅江与之流有人古熊市江可也生
地事

一 右馬元知行之事近年於田牧
合所知之為分於八代城廻可也古
酒事

附以之安令与力以与示法侍
強炮之古八代江引越之也
切系按持方以下近年之來通
於八代右馬元可也後事

一 加茂古之傳事田牧城代也
作自以能行事為分於田牧城廻

可與否候事

附於矣能法信婁子回牧

可引錄事

一加身及身能習之知行之于石能下之百
中之所至可法也候事

一指度之知行之事 官者之于石合而知
之由只今為于石能全即于石能之
召古能州能出之知行之物成是之而
之可與否候事

右之條之於能州之能中道心能之可與
否能也候事

嘉慶十七年六月廿七日

香山圖書如

古井古物類

酒井雜書

古多信候事

加身母後書

加身者之先啟

加後大知事殿
並門但馬守殿
下門又左馬殿

安長十七壬子年八月廿日

夜回陸登之旨下成下知狀

條々

一 一事所居之事堅停止之侍之候之由

一 蒲中間小者西迄於五抱是軍之
速可兵交罷科事

一 侍天連門從降禁制也若於五抱等
之候之息不可通科事

一 日負之申不依之个候付之若也
之其真前之申之代官之細哉
可申向也若從他之申日負之申之
之則當是任交若之申可申之
一 於陸登之可兵交重科事

一 大とと吸事 各制此 中物と有り
かお 若くも 於此 見付 業を 双方
之 力 成を 可 事 之 若く 又 於 河 次
見 出 付 有 事 大 事 一 事 業 重 在 押 量
言 上 事 一 事 事 馬 之 存 物 以下
改 見 出 付 有 事 一 事 事 一

附 於 何 地 又 大 事 一 事 一 事 一
事 一

一 年 在 教 事 沖 制 林 也 自 然 可 殺

軍 一 切 事 業 一 事 一 事 一 事 一

右 之 題 目 意 度 可 在 事 業 一 事 一 事 一 事 一
作 事 也 仍 如 此

其 事 業 一 事 一 事 一 事 一 事 一

香山 品 書 如
安 藤 耐 一 事
古 井 大 物 所

夜 回 能 之 事 一 事

孝長十九甲寅年六月十四日

蒲生中野与家来上由條目

條目

- 一 中野与知少、同為事下、出入之儀、
並言可被覺悟事、
- 一 法事亦皆法度、与輩於此、
可為曲事也、
- 一 企許、似、候、可為偏正、是、新、来、之、儀、
不可、被、如、自、然、秘、點、子、回、之、之、可、令、

云云事

- 一 家中縁邊、候、不、通、云、之、為、私、不、可、被、
結、事、事、
- 一 去、長、六、年、宛、行、之、令、陣、以、前、之、
古、借、物、不、可、亦、所、之、事、

右條、學、令、被、為、之、云、也、何、如、事、

孝長十九年六月十四日 濟愚

何、新、長、の、事、の、

和、田、敷、の、事、の、

元禄二丙辰年九月十二日

本多甲斐守代書之町奉行目

條々

- 一 男女法度之條 是作之目次可
申付事
- 一 公事沙汰之條 如何格之者 輕と
以少申據申付事
- 一 不信何事 皆法度之條 一切所
謂申付事

一 是通之男女不可抱之事

附町被申付事

一 至穿鞆之町 是通之條 是
申付事

右所定並如件

元禄二丙辰年九月十二日

同二丁巳年五月九日

官之源次第代替之因法條目

條一

一 駿河守職在總中付之出相与駿河
守如仕是可何法事

一 家中縁邊之事或于石山之可相
上之或于石山之不及何法但隨為
小身依之仁令言上可何法事

一 公事批判之候駿河守如時代可何
隨法若法之上於不能分別縁之

可云事

一 出相与駿河守之代法事之役人
為私不可改替若亦
上之代事

一 知行加増之事是新集之志也抱
事源之次第如少之同法
上之代可法之方事

一 企法黨不可何事

右條之可相与若之代也何法事

元知之年五月九日

元知之海軍部

元知之年五月九日

元知之海軍部

元知之海軍部
元知之海軍部
元知之海軍部
元知之海軍部
元知之海軍部

元知之海軍部

元知之海軍部

元知之海軍部

元知之海軍部

元知之海軍部

元知之海軍部

元知之海軍部
元知之海軍部
元知之海軍部
元知之海軍部
元知之海軍部

元和六年庚申年八月廿日

去六月之浩水子居城二之九角槽石
垣亦崩二之丸也其操之墟破拉而
多依中板倉得智方進其智其
越遠 二之步以前如前之可
中竹之音
上之石間可其地之意也

八日廿日

安射

出大
本上
酒類

清聖但一之書後

寬永十二年六月廿日

江戶在中之父習定

西院

松平藩摩書

細川把後書

松平飛前書

黒田甲斐書

松平安氣書

清和園情書

海軍内通政

松平河波書

松浦肥前書

松平赤松之助

伴左衛門知守

立花左近將監

伊達左近江書

京極丹後書

中川内膳書

清原右衛門

丸鬼右衛門

木下右衛門

松平長門書

毛利甲斐書

瑞崎信隆書

後堂土佐書

毛利日向書

松平赤松書

松平新左衛門

松平忠信書

五馬中將書

加賀出羽書

赤松 日記

吉田右衛門

松平能登書

小出右衛門

龜井能登書

織田出雲書

土方重助

西將淡路書

山崎志摩守

秋日長門守

木下淡路守

大村直盛守

戸川玄佐守

赤良長波守

元村伊勢守

宗 野守

桑山修理

建部白馬

織田修理

加藤久吉守

平石石見

古本軍兵衛守

京極古丸

久留孫丹波

分部古系

一 東院

相平紀前守

相平陸奥守

上杉重平守

佐竹修理守

丹羽右京守

吉野山城守

金森山守

本多忠勝守

相平大和守

相平但守

赤松大膳守

仙石越前守

脇坂淡路守

一柳直物

津輕古守

藤川守

正保丁亥年四月十九日

小出對言書
松原常一
吉田後徳言書
上方河内言
六右伊智言書
岩城但言書

伊东若狭言
織田右衛門
池田内務助
吉田山形助
朽木三郎
丸尾或部

杉浦内務兄言公法語去名江院人之書言
賞書也久

一 知行言之事

一 実子忠行之事

一 院人歳之事

一 院中言言時言忠行院人之歳子細

書言可也

一 母ハ子言之子細言書言可也

一 院中言言院人出言忠行院人之歳子細

書付可出之付書付子親類他
人親或之聲書付子タカカモ
実父之親名
委細書付可出之事

一 兄中何之體人ハ其後何書目也
書付可出無所成其後也體人ハ成
時之ハ其子細書付可出之事

一 姉妹を體人ハ其後何書目也
體人ハ不成子細書付可出之
事

一 孫を以體人とする時を嫡子の子孫男
三男之子ハ且其孫ハ其父之親名
と書付可出之事

一 娘を以體人とせば其子孫之ハ子細を
書付可出娘も惣其娘ハ其書目ハ
若未之娘ハ其ハ其親娘ハ體人ハ
不成子細を書付可出之事

一 保元平四年四月
右之書書付可出ハ其ハ其書目ハ其書目ハ

通之能人事事之分業其也能人會巧
而古者之入

其安以幸神年十日也言

一 松平公代能代督之世也德目

德目

一 如申之事先為申仕也之役可為

如也之也時事

海舟人百姓不困窮之格可

中分年事

一 為中事之如乞之業也逐也流仕也也中時

一 難者極後於五之也松平被後也

一 松平出相也言可治是也也依事

一 可後也也事

一 於降也何篇之條治令出來也也知也

一 不可也也合為也也之簡出相也也言目

一 也之通之可後指也事

一 嘉祥緣通之候知所之于石山等
可之是之限為少身依其仁能中是
可也然事

一 畿里志多覺宗門之候之官前度如
合制禁法以是事可也

右條之可也身外也

其安也辛卯年十一月十日

松平三代建

其安也辛卯年十一月十日

長州藩目付能所下知狀

覽

一 以古威光私之者仕呂事

附對家中之事依其是願以

由一也事

一 千代遊子御所諸色在所人百姓亦亦介

知行方之仕是公事所証是引仕
万也事

一 萬事皆由人所為人所為皆由心
是善惡之機由心之動靜而後
時分之分亦可任事

一 世間甘苦之味不一苦為不善
甘為善之味存於心之動靜
揆擇可任事

一 有人難事成之近為之事以問
世間之理可任任事以人所
進事

一 隣里之俗不同或以之為
物係於心及之可中之理
質人之志也此理亦可為
妙法也之理不為名不為利
事

一 於隣里自物何為之理出來之
態中律之人数子左也以此
之由是人之志也之可任
其亦可也之但人数子左引之

之可但家老之輩不知防此亦竊恨
之信之品存家之通可致其為意
右傳之可致其為意也

崇安四年六月十日

長門書

尚目年

系德二卷三年二月十三日

之校者年既代替之時其傳自

條一

一 家中之輩年既代替之時其傳自
彈正少弼時年

所町人百姓亦不因窮之極其意

可也年

一 家中之輩年既代替之時其傳自
也雖本意亦於其之極事之不可致
言年

一 於陳五何為險合出某等不知不可
出合為又身依其仁神中之之可也
事

一 切支丹宗門之候官前度之如合制
林不流以宗門中事

右條之可也其與方也

美意二年二月十日 所記

二 杉本寺法

美意二年二月十日

東法法目甘元河下知狀

覺

一 以清威光私之修不可修事

但對家中之案被依估且其與昌友

事

一 亦亦信家中 治也并所人百姓亦其
外知以方之 仕是公事併記其左
川任男安也

一 為事家中之事人所共知也此中住是
苦無之依因之口之依為之以此不
云亦可住事

一 古月射之面之口多為不亦身之口
後是之依事之口存家之通撰撰
可住事

一 由人難中依之依事之口戶口可收
徑道是

一 隨為降之依法之口可收於取
及之口中之但為之降也人之老候
可有之用何之口法之之口不取
而有不叶依之依列事

一 於降之口何為之依出之口
奇平法家中之口數差是時之口
之口是人之口之口可之口幾是人之
其所之口之口但人之數差之口之依是
可信家之口之口知降之口之口
信之口之口之口可法之口之口

萬曆三年二月廿一日

朱汝

古月廿一日

明曆元己未年十二月九日

一 家中之事皆領中位並之候可為始

條

一 家中之事皆領中位並之候可為始

中教方少捕事

附野人百姓亦不用竊之枉仕

一 家中之事皆領中位並之候可為始

一 家中之事皆領中位並之候可為始

一 家中之事皆領中位並之候可為始

一 家中之事皆領中位並之候可為始

一 家中之事皆領中位並之候可為始

一 家中之事皆領中位並之候可為始

一 家中之事皆領中位並之候可為始

一 宗中緣起之始知所三平石心是
可立上之繼隨為小身依于仁神也
一 結事

一切支丹宗門之修治前夜之如合制
禁海以堅命也

右傳之可也也

明曆元年十二月九日

松平定直

明曆元年十二月九日

久留米由目甘清下知狀

是

一 以清藏光祿之修仕乃為事

附對宗中之輩波依信具之直昌

是

一 松平代中法文是所人百難小也
行方之仕是公事許詔是乃信乃發
事

一 對事 家中 亦 不可 百姓 皆 知 在
善 惡 之 故 因 之 而 知 善 惡 之 時 宜 宜
可 知 事

一 法 用 甘 之 面 之 名 為 亦 亦 身 亦 亦 亦
後 之 之 之 後 事 之 亦 亦 亦 亦 亦 亦 亦
可 知 事

一 亦 亦 亦 亦 亦 亦 亦 亦 亦 亦 亦 亦 亦
事

一 既 既 既 既 既 既 既 既 既 既 既 既 既

既 既 既 既 既 既 既 既 既 既 既 既 既

可 中 之 但 乃 又 隣 亦 亦 然 亦 亦 亦 亦
之 亦 亦 亦 亦 亦 亦 亦 亦 亦 亦 亦 亦 亦
亦 亦 亦 亦 亦 亦 亦 亦 亦 亦 亦 亦 亦

一 於 隣 亦 亦 亦 亦 亦 亦 亦 亦 亦 亦 亦 亦
松 干 代 亦 亦 亦 亦 亦 亦 亦 亦 亦 亦 亦 亦
人 之 亦 亦 亦 亦 亦 亦 亦 亦 亦 亦 亦 亦
其 所 亦 亦 亦 亦 亦 亦 亦 亦 亦 亦 亦 亦
可 但 亦 亦 亦 亦 亦 亦 亦 亦 亦 亦 亦 亦
後 之 亦 亦 亦 亦 亦 亦 亦 亦 亦 亦 亦 亦

家事

明曆元年十二月九日

久留米

同日事

萬治元戊戌年宣三日十八日

傳

一家中之事 兼家中世系之傳可為如前

人事

所出人百姓亦不困窮務仕至

可中行事

一 家事 家老之輩 遂去後仕至可至

之難也極極之可又保科能及者

是係事一人亦可致之也

一 於隣士何篇之候雖令出其下知

而不可出令可法能致其果目其之而

指為事

一 家中緣起之成知新三千石以上者
可為上之繼體為小身依之仁義中是
之在繼事

一 切支丹宗門之儀宗前度之如合割禁
流以望之。中。中。中。
右條之可也。其方也。

萬治元年三月十日濟黑市

加賀守將及

萬治三年二月十五日

覺

一 以濟歲光私之著仕。自。自。自。

附對家中之學校依世具。其。其。其。
自。自。自。

一 松平加賀守。中。中。中。中。中。中。中。中。中。中。
亦七年。知行。方。之。仕。是。公。事。訴。訟。
若。若。引。仕。自。自。自。

一 萬事。家中。之。格。子。是。所。人。百。姓。亦。

西仲位是子名惠之候内之より一取属
之候分可致言事

一 由目付之通より名取あり不在得る不
叶候之候依事之取存家之通推抄
可作事

一 有人秘汁候之保种胞取与可通
在後事より口取可致候通
事

一 能為陣之候候之可致事於如
及之可中上之但為陣之候然人
在是候之可為之用何と我之而何法
有之而名取属一之取叶候之候列
之候

一 於陣之自取何篇之候出取之別
加取之候中一人取之候之候分
有人之因之候人取之候可致候先
人其取之候可致之候一人取之候
引候之可致候之候知能候如

洞燠之信其宗以存奇之通之

萬事

以之

萬治三年三月廿四

黃遠書

豐後書

何廷書

雅樂院

後道瓶後書及

能勢治右書友

實文也丙辰年四月五日

加賀能登部中一之五一而或指子或千

七百古指石田加州江沼郡能登部之

由七百石越中婦負郡新川郡之由

指石石能州口郡之由六百石石能指

八百石余之勢一而或千七百古指石

并進江之古河郡之由由村或千或百

古指石余指合百或千石石餘

事如前之免新之說全可被領知

目録在別紙

之如如

寬文四年八月五日 濟州

加賀

中羽皮

寬文四年八月五日

薩摩大隅守五兵衛日向
郡令之格万石余計并
瑞球拾五石

千七百石目録在 事任寬永七年八月四日

先列之者宛行院全可令領知之

如如

寬文四年八月五日 濟州

薩摩大隅守

天和三年九月十九日

在江戶之方石之之留与長大之保

加賀守宛に招之状 仰後
去年高年豊年たるの間計中
て取波出年々々々々々々々々々
米穀少く貯蓄の積可なり
望

貞享元 甲子年六月廿二日
免

一 左方石山と云之西に領地
御朱印は右に付る古屋を換ふ事
浪路守に付 仰後
一 御代々々 御朱印に付る西に
御朱印は右に付る古屋を換ふ事
勿論右郡の村に付る古屋を換ふ事
出之又 御朱印に付る古屋を換ふ事
今村の知之高き要領書に付る古屋を換ふ事

新嘉坡後事

一 濟南府之新濟加增海船或

濟南府之新濟加增海船或

濟南府之新濟加增海船或

濟南府之新濟加增海船或

右之新嘉坡海船或

之新嘉坡

子二日申三

元祐二年八月七日

城守軍在之元祐二年

一 元祐二年八月七日

法金之元祐二年八月七日

立之元祐二年八月七日

開東方之元祐二年八月七日

會子之元祐二年八月七日

元祐二年八月七日

右之新嘉坡海船或

后招く由勘定所迄并吟味方入
列座侍連々

元禄二己巳年八月

免

一 就上物之基上松板等用仕何木と成
用之よりき杯睡く以等し一是を松板
し何木成仕之をくりお止むれく

可仕事

一 就上箱者之若くは即就上物入り箱
松板をお止何木と成後町寧り等
之すり一松板等用可仕事

一 就上入名者物と箱を固可仕事

一 就上之外自分之取り一ハ殿指柳
杉信止之事

一 就上之可松を松重令停止之たり
治留之と塗を塗可仕事

一 常々取替し以て其の効が如きあり一の處
 事用ふし一は物を用可事
 一 常々取替し以て其の効が如きあり一の處
 事用ふし一は物を用可事
 一 常々取替し以て其の効が如きあり一の處
 事用ふし一は物を用可事
 一 常々取替し以て其の効が如きあり一の處
 事用ふし一は物を用可事

一 所本向後あり一不仕麻く一は
 可用事
 一 松林葉の類は松之用何れありと
 可用之處ありと一は其の類
 事
 一 在し一は其の類は松之用何れありと
 松可用事
 一 系物之類は松之用何れありと
 事

とあり赤い事不入候と云ふ事
候事ありとあり候と云ふ事
中候事無用と云ふ事
一斗馬換り候事と云ふ事
と云ふ事

一斗馬換り候事と云ふ事
候事ありとあり候と云ふ事
候事ありとあり候と云ふ事
候事ありとあり候と云ふ事
候事ありとあり候と云ふ事

候事ありとあり候と云ふ事

右二斗馬換り候事と云ふ事
候事ありとあり候と云ふ事
候事ありとあり候と云ふ事
候事ありとあり候と云ふ事

六日

右二斗馬換り候事と云ふ事
候事ありとあり候と云ふ事
候事ありとあり候と云ふ事
候事ありとあり候と云ふ事

元禄二年己卯十月七日

このお伊勢参りお伊勢参り

古参り

一 津路へ参るに中夜股合物お被掛
いふ事一又其参り参り参り参り参り
まよふに掛りてお被掛りてお被掛り
申あふ及んお被掛りて 仰せられたる
様又お被掛りてお被掛りてお被掛り
衣股合物お被掛りてお被掛りてお被掛り

命を以ての御と申すもいふに成不苦なり
今はお被掛りてお被掛りてお被掛り
りり完中参り右へ通りてお被掛りて
仰せられたる

一 先頃狼狽な所へ参りてお被掛りて
物を被りてお被掛りてお被掛りてお被掛り
お被掛りてお被掛りてお被掛りてお被掛り
山へ参りてお被掛りてお被掛りてお被掛り
お被掛りてお被掛りてお被掛りてお被掛り

右之は同筆之に生歎すの事なり
事ゆへ何分も成り上程よしと
し、此れは心持の存遺より、書屋の
回向時分より、古の間宮前所
作由の清書付之趣を以て、臨抱改
有人之因、此個可也、以右之
清物清と今日之清書付之
作由より、此
清物清と今日之清書付之
作由より、此
清物清と今日之清書付之
作由より、此

之様元己年九月廿六日

進物卷目之書立付はるる事は
加筆

免

一 就と物之序と格杖之用と直序は
二 序強初之常就と之序直序
三 格之後も序用又可仕はる事

古附札

序直序成候と候く可仕は
付くは不中のみ之候と職人方は

町奉行候より古附あり
能く候は候は合中り候は

一 就と箱着く候は可就と物入の箱格
杖をお止何れもく用は格と成
座は就と之序腰物等器物之類
入口箱も格杖も又古相候も
之可仕は印とあるは格杖相候と
相止候候之箱可中由格杖は仕候
事

法附記

うきあがりしふに成るる所

如はく致上之箱とて来通

用て中へ候来午正月より

下板中板よりく腫く可仕

以

一 致上之板をうき来の通板を用下

以て少く板板之桶曲もの用可申

引之来

法附記

致上之板のうき来の通板来正

月より下板下板を用可

中へその致上之桶曲物も

下板下板より仕に

一 致上之板のうき物よりありのうき板

を用箱を用は板中へ候来由を申

方の致上之板の桶曲物も

桶曲物板を不致成る致来

曲物桶よりわらあり〜可仕
即之事

は付れ

花雅末々花準重器蓋は
るは花用可中の雅末々
桶は用り〜雅末々曲物
用可中

一 花の取留かあり〜花用と
花准の器は用可中の花あり

留一の山神臺又花の目赤花款の
花大又花准のケ括成臺もぬり
用可中の花あり

は附れ

花大臺のぬり〜用可中
花神の器は花の目赤花款は
花の器は花の器は花の器は
用可中

一 花の取留かあり〜花用と

編を用人様といふは、
新入の若くは、
不吉な事

由附れ

春日井花うさあり

一 為くは、
常くとりあり、
備え置る由、
しとく、
用ひ可なり

由附れ

成はし、
の

一 結さし、
柳樹、
い

由附れ

種ありし年 於こゝのちありし
に用可なり

一 宗物相之 持り 致さし 宗物 子孫 此
し 宗物 持り 付 相之 持 結句 多し
当地より 宗物 此 是し 宗物 子孫 此
より 仕 留り 可なり 宗物 子孫 此
之 通 宗物 子孫 此 是し 宗物 子孫 此
し 持り 相 の木 用 不 可なり 二 乃 又
宗物 子孫 此 是し 宗物 子孫 此 是し

法 附 記

宗物 子孫 此 是し 宗物 子孫 此 是し
かあり 持り 丸 此 相 又 此
持り あり 又 別 以 相 此 又 此
り 持り 此 是し 通 用 可なり

一 女 宗物 之 持り 其 持り 幅 ありし
たし 宗物 子孫 此 是し 宗物 子孫 此 是し
宗物 子孫 此 是し

法附札

山崎のきよと申す通指をよす
おとと一用の可なり新規
よ仕のきよと松子用よと結
事

一
うきものありしものきよと申す通指をよす
松松のきよと仕のきよと申す通指をよす
事

法附札

通指のきよと申す通指をよす
事

一
時服花物きよと申す通指をよす
仕のきよと申す通指をよす

法附札

大あきと申す通指をよす
ことしと申す通指をよす
事

一
新しきと申す通指をよす
事

吾ら其の事を知る。一、其の事を知る事

は其の事

吾ら其の事を知る事を知る事

吾ら其の事を知る事

一、吾ら其の事を知る事を知る事

吾ら其の事を知る事を知る事

吾ら其の事を知る事を知る事

吾ら其の事

吾ら其の事を知る事を知る事

吾ら其の事を知る事を知る事

吾ら其の事を知る事を知る事

吾ら其の事を知る事を知る事

吾ら其の事

一、吾ら其の事を知る事を知る事

吾ら其の事を知る事を知る事

吾ら其の事

吾ら其の事を知る事を知る事

吾ら其の事

己九月十日

元禄二年己酉九月十日

一 長波巻筒之足附はるる巻

覚

長波巻筒二括之巻

縁如竹二口括之巻

右に新裁り巻の大小の巻

巻ありは種ありは長波巻

くかありは二用

は附札

の巻ありは二用

巻は縁ありは長波巻

は竹ありは二用

清巻中

之退二也正年九月廿九日

一 系物之権若人全派付其處之覺階成
其各加筆

覺

一 上中下之相之権用不若其以印之申

は附札

正九月廿九日は其申並列程の

一 相之権不若申法

印法は

一 自分之とり如日一 金馬代に其の基

程本より権は其處かあり一 其

用申は

一 自分之一取留一 根子付り其處向取

お止何指致と目録より得右を其基

し其處より其用可申事

以上

は附札

自分之取留一 金馬代之

奉報子甘香之候時方

依何如新法

作後公

正九月廿五日

宣統二年八月廿日

一 濟城之田也其土者之連以係之用

之者之在亦中連以係之者若支其事

之者之在亦中連以係之者若支其事

八月廿日

宣統二年八月廿日

一 諸大名之田也其土者之連以係之用

之者之在亦中連以係之者若支其事

之者之在亦中連以係之者若支其事

之者之在亦中連以係之者若支其事

之者之在亦中連以係之者若支其事

首致中書志以記

宣永七宣年官

法大各留名者之
公侯向之為之甘而之同遠至之格又
可中令侯又以此事之益無之程況也
德也中隨以格之也少之白後左格之
候不任格入之官官可中中甘也

六月

宣永二年庚申四月廿三日

覺

一 法大各留名者之官百連以人數之事元
和元年之津定也是之以前進年以來
百連以江戸格之人數少也
若中書律之者不勝也又之

少石は是又福也居城居所も留るる
人数削減一筆事あたふ不可然
思召自今以後是等も多石連以
人数分限し應一主心持可也
但之負教之事進之可也

作中事

一 隱居候之事子たる者も孝養之宛
何程茂己らたく可存事以好
過分之事

一 沖平候も勅り柔且又家来之
新紙之度及日掛又主之い而可
物事之い自今以後大身山身
主之い其の及候居候清目可也

之事

右之趣記 作中事

四日

享保七年寅年五月廿七日

一 小次郎殿 小次郎殿は浅白殿を業
子と殿と徳と云ふ事と存可也
此の旨申す同立合之旨と山城殿
御作事也

元文四年八月廿六日

一 松平大陽子 嫡子 徳清 又云 徳清 徳清

此の旨申す同立合之旨と山城殿御作事也

竹姫君様方 嫡子 徳清 又云 徳清 徳清
改メ 徳清 又云 徳清 又云 徳清 又云 徳清
此の旨申す同立合之旨と山城殿御作事也

元文四年八月廿九日

古子孫世世

古語代流法氣菊之間縁類法

一之記

一 日之西東祀事乃可也 仰甘而之蒸
眩穰少之後未尋中別於痛前之
數多乃白及之押言於又之長痛七
格別一通之令之可也 仰甘
間波地之古散雜古物乃之古
美乃也之格之古也乃也

未九月九日

寛保三癸亥年六月朔日

中勢左捕役後

大目付

由目付

近其徳大者一為古古大者一為古古大者
之出守櫻成越無仕由凡聞口向後

萬事包乎一之出合とあるは世に事あり
苟今に候に主人應委甚重出あり
此書に格とあるは細心且慮候事あり
候事申願以沙汰候事重之に候候
如何成候に案上格に事之格に事
申上候又細心申上候一統之格に事
主人應委重候事申上候事
之候に格に事候に事候に事
間前案之趣と申上候事候に事

度可申上候以事案如何に候事
主人可願不念に

右之通西丸事自甘口候可申上候

寛政十一年四月十八日

伊藤政教

同日付

一 先接答為持上候事案不為持事

と只今年進之通うたる通ふ

一 古来先授第百の通ふも後中絶
近來有持の西へ向後先授第百の
通ふの通新親より持の西へ七程
先授第百の通たる通ふ

但古来より先授第百の通は
第百の通は先授第百の通は西へ
只今又只今之通たる通ふ古
来先授第百の通は所

近來既又茂第百の通は
通は通は通は通は通は
通は通は通は通は通は

右之通可の通首大目通の通は
通は通は通は通は通は

卯正月

延享四年二月廿一日

估後事啟後

一 近來物價之漲，每值年久，官商并
 受其苦。年久，官自其身年，而後使者
 在公家，而後使者在公家，而後使者在公家，
 使者在公家，而後使者在公家，而後使者在公家，
 打者，而後使者在公家，而後使者在公家，
 以向後，而後使者在公家，而後使者在公家，
 一 獻之物，其價之漲，其價之漲，其價之漲，
 中方可知，其價之漲，其價之漲，其價之漲，
 石室之漲，其價之漲，其價之漲，其價之漲，
 此之何成，其價之漲，其價之漲，其價之漲，
 行可，其價之漲，其價之漲，其價之漲，其價之漲，
 石室之漲，其價之漲，其價之漲，其價之漲，

石室之漲，其價之漲，其價之漲，其價之漲，
 石室之漲，其價之漲，其價之漲，其價之漲，
 大市之漲，其價之漲，其價之漲，其價之漲，
 可也，其價之漲，其價之漲，其價之漲，其價之漲，

庚子年六月廿二日

本報啟

本報啟

同日啟

少而多候松年之秋生痛而養子子孫

保身之金丹也

本報同法同子

本報之同法同子

本報人之本報

本報丸 西凡口光城

本報丸 西凡口光城

本報丸 西凡口光城

本報丸 西凡口光城

本報丸

一 右之印方石以之西之是又月書之

志中隱技書

本報

一 本報在色之西之是又月書之

此札由後所寄

右之通可多通也

大所為樣 大納言樣 西國付 為可也

通也

六月十日

延享二年六月十日
相摸書殿

佐後書殿

西國付

少少多事 西國付 延享二年六月十日

之候 招年 為於 大納言 格之通 又 延享

間 可 延享 二年 六月 十日

大納言 樣 西國 付 為 可 也

延享

文子丁卯年

大名能成曉之市之病者...
 亦多夢古勅其有之...
 近其出所...
 六之受成...
 以...
 比...
 格...
 中...

右之...
 中...

文子丁卯年

六目...

家醫...
 及...
 後...

右之...

定京子辰辰年四月廿一日

大目符

古目符

江

大同縣志

沂番舊志云之使所經之道向在石之
列之長狹之可記者如石之沂水
順之通たる處之

右之通也通之間可記者之

寬更元戊辰年十一月廿七日

伯智守殿

大目符

古目符

江

泗水八日黒田左系 沂一字之石之圖

先道之古道之通 石之沂水之石之

沂城之石之石之

大目符

寬延三年三月廿日

古撰書院

大目付

大目付江

一 潤吉右衛門右平左元服 御侍
之通 御侍 御侍 御侍 御侍
御侍 御侍 御侍 御侍 御侍

二月廿日

寬延二年三月廿日

大目付

大目付江

潤吉右平左

一 清里書院

右様所縁類 所目見由書有為披露
由乃隨由妻居之因若座

清一字御称号 此下由所自退座因
人右以進物於所縁類由礼由妻居

按多路馬走之... 先中在操...
中... 進... 物...
右平... 出... 進... 出...
間... 進... 船... 子... 入... 口... 中... 出... 進... 出...
清... 禮... 進... 禮... 刀... 至... 之... 時... 中... 款... 之... 清... 右... 刀...
... 為... 之... 向... 處... 持... 出... 出... 右... 方... 日... 保... 持... 後... 之... 序...
... 之... 至... 之... 右... 中... 之... 進... 之... 右... 平... 白...
... 出... 之... 中... 之... 言... 之... 之... 同... 人... 之... 前... 之... 序... 白...
... 右... 之... 序... 之... 時... 之... 序... 之... 右... 之... 序... 之... 白...
... 後... 之... 序... 之... 白...

後水引之

松年舟後書

名代

右以進物成... 志... 者... 披... 者...

寬延二年己未七月廿七日

伯耆守致

大目甘

出目甘

一 明世宗 松平其庫元服也 傳世以
間先達者未達也 過之 弘治
沂城自可 弘治也

寬文二年正月廿七日

大目付

木目付

御黒書院

松平其庫

右 於沂錄類

御目見 由是者 每披原紙 亦不復書

正右之由 是者 庶

御一定 亦不復書 是庶

同 人

右 於進物 亦於原紙 類由 弘治 亦不復書 披
原紙 亦不復書 是庶 亦不復書 弘治 亦不復書
中之 弘治 亦不復書 是庶 亦不復書 弘治 亦不復書

庫由之度清為道有者此下之加也之可
可即果其下之度次間は是度力等之
出度有縁類之可也是度力之可也
小可力等之可也出之可也加也等之可也
出能子付之可也其之可也其之可也
持之可也其之可也其之可也其之可也
其之可也其之可也其之可也其之可也
中之可也其之可也其之可也其之可也
其之可也其之可也其之可也其之可也

亦引之

富曆の甲戌年六月十二日

右衛門尉殿

大目付

大目付

明十之口松平於多把元帳紙

作付の間是等之可也其之可也其之可也

時前 所城 舟 舟子 舟

六月十二日

室曆四甲戌年六月十二日

左海の射取

六月廿

六月廿

所里書院

松平於丸

右海の緑刺

御目見未至者有申候所御申下候所候居
し由了者左海清一字新下左海邊座

回人

右以進物於右海縁取此海邊有申
按察候旨云云と云と云申此様抄
申之候所候間申邊座進物引之重云
於丸出座申邊座取具申此様次
間申邊座申御子入刀等申之申座

此編類之入由祀遺產刀部之氏首
 部之其刀由家室由及指出之由古刀
 目錄按各段之序一之之先序在
 以方之限之於其由由序先序之是
 回人之其前之序之者有應之時由
 由家室由及指出之由古刀

萬曆八年四月

一 古刀部編類府知事由由之面之編類之
 由目是也其序由之沖順年之由之
 在左而右之沖順年之由之由順年之
 之由之由之由之由之由之由之由之
 是又之由之由之由之由之由之由之
 何也之由之由之由之由之由之由之
 可也其由之由之由之由之由之由之

右之由之由之由之由之由之由之

萬曆八年四月

宝曆十二年九月

大目付

一 公儀之由之居所之事之分は後中
計り多敷く未由に不及に新規之
在座或石垣未居未築之旨難之
其外何事も之に新規之旨
伺之と音信可致中計

右之趣あり、旨意交可致達也

宝曆十二年九月

相和丁言年閏九月六日

松平右之丞左近将後

池田飛騨守

万石以上之田あり、又の田あり、可
あかぬ後之人、御旨候事
作付年号月日、名、宗、由、世、代、
分、法、徳、路、之、事、
朱、年、月、日、
池田飛騨守、
同、席、中、
以、前、名、漢、持、可、致、通、達、也

同九月六日

安永二年二月十九日

加納道正の殿

江戸中津屋邊に在る信守の少将方より
列上殿書持たりと以て少将に強き一紙
の二強信守様御本より書きたる御書の
増紙又者お煙の御列上

右之趣先奉記 仰せに及後
申上り通す書様
其之様可なり

正月

右之趣可なり

安永二年二月十九日

近年法大名之御書様
可なり

○ 〇 〇

右之通子石以三六之古古石通子同可
其形其意也

一画

安永三四年十二月七日
松平右近将監殿 申後

諸大名宗物之候近頃之御賜腰細
代々御安之宗物古目之通子之底古目之
其掛腰細代々御賜玉掛通子法清之
宗物之度流被御宗古來より古目
以御計 以來之度御用之候御
其御持たりとも近來新規之御目
古目之御用古來御用之御申候御
近來御用之御目之御目之御目之
御目之御目之御目之御目之御目之
御目之御目之御目之御目之御目之

右用也亦揚腰細代の物安字物を撰
可為之也

一 唐皮履を履之候に古來より古用は
茶道來より後列おもむく古用は
格別を所をよき新規よ古用は
白皮可為之也

一 茶茶高より候處古來より為持是
茶道來より後列おもむく古用は
格別を所新規は持りも
白皮可為之也
行列之外茶茶高より為持是古用は
今古茶茶高を離し行列よ不為持
可為之也

一 借道風俗之候是風又茶之格との候
先古道の茶茶高より為持是古用は
目立は借道より後列おもむく古用は
茶茶高より為持是古用は
借道之通も古用は
茶茶高より為持是古用は

立止凡何向友可為其用也

一 處之不通以倍也丁如也凡年之先後

以年其年外位也丁列列之間士概其

天福宛也 問也之也也也也也也也也也

以列又右之越望可也中其也

右之越之也也也也也也也也也也也也

之也也物也也也也也也也也也也也也

持也也也也也也也也也也也也也也也

十二月

右之越可也也也也

安永西申年二月十九日

并揚腰綱代系物古用也

松年陸唐書

松年陸唐書

松年越前書

松年揚經既

松年淨全綱

松年左近抄書

松年體既書

松年出經書

松年古抄書

松年揚唐書

松年內務既

松年古抄既

松年安忍身

松年出羽守

上杉澤吉太郎

松年左近守

松年持津守

松年豊松

松年雅乐院

松年走渡守

伴惟誠守

腰細代_之右之_之赤揚宗物古用口分

松年秋收守

松年左近守

松年左近守

松年佐渡守

松年左近守

松年出羽守

松年左近守

赤連川左近守

山名親貞

赤揚腰細代_之右_之赤揚宗物古用口分

松年能登守

有子守督守

伴行右近守

有子守督守

赤揚_之右_之腰細代宗物古用口分

伴連左近守

右之通向_之赤極口間_之赤極古用口分

虎皮鞆_之赤極古用口分

松年落座守

松年落座守

松年北收守

赤極古用口分

松年秋收守

松年秋收守

松年彈右近守

松年左近守

細川敏中守

有子守督守

松年秋收守

松年秋收守

松平五郎守	松平掃部守	宗對守
佐竹右衛門守	松平田邊氏	松平上野守
松平安藤守	松平出羽守	松平筑前守
上杉弾正守	松平肥前守	松平右京守
細川中務守	松平播磨守	松平陸奥守
菅正上総守	<small>虎皮替</small> 松平越後守	松平之儀守

若連の左馬助

右之通白坂守徳川間為之松平守

安永二年申年 二月廿九日

徳川各領其之各々宗系高居其下而
 歳々之より其とも白坂一統可為之用
 若連申之宗用也之た先之其持之而
 之の恒之より其持之を在之何一固誓
 之の恒の間を在之其持之可成之也
 中其之より之た先之宗系之在之也
 城之守之と連申之又御之在之也
 而為持之也

二日

右之通可出隨者大目付中後以爲心
相去甚右

安永六年申年二月四日

宗對

名代
後堂

右之相解之交易也絶

白端未終之有未成以之付以成
去後之無由月有之種之有終之起
達

上圖り前是逃教交河之為後終成
保之有終之種之友 河河法事
以相在付度之交易也為開彼也
其右也之使者之文也之入全及手
切之候其開 右圖之終之為河手也
之全之方也平之宛之也之也

其題以首於長白中書院後得觀法元年
元印後日

安永五年申年之月十日

酒中石見書法目付に於之書付後之
備大石長福筆之回血折給交金筆の折
而し高き見に以血折之後之玉持漏法
法之節之度流節の家前より為

指其の斗 以書ととも為折可也
能前より為持其のとも 四本以下
之向後之用は血折給交長福筆
七折以可也其用は是又余物日度も
前より為折其用は而し之折別
其用は血折之用は前し之
是程其用可也

右之題も血折は折交金筆其用は
多し其目付に可也其用は

二月

右之趣可レお福方ニ目付シらニ後ハ同ニ為ル也
おまのり

安永六丙申年二月十日 酒井石見守信成

左之書付付候ニ

法外名程違テるレ法侍多ク下連リ西ノ之
之レ程未レ好ク工ノ度ニあリ同ニ以テ申上左

通下おまのり申上

先ニ借テ申上孫孫揚光

一 五万石以上

拾三四人限リ

一 五万石以上

右ノ限リ拾七ノ人限リ

一 拾万石以上

右ノ限リ拾一人限リ

右之由ヨリ分限ニ違テ可レ申上連
以テ継テ申上持上たりトも先ニ借テ申上孫孫昭光
以テ給上以テ多人ト同ニ申上候ニ去レ年相

道は通流之なるを勿論推し是れ一と云ふ
借由り行列之間大概五六天程先着
之を並せし給はる可なり

一 釜城之なるを勿論津曲輪因性来
之なるを勿論津曲輪借由り行列
通流之なるを勿論流前分路之流運
借由り為常借由り行列津曲輪
亦因勢力を難難なるを勿論
馬場子に於ては

作由り通流之なる一騎二騎之なるを勿論
其之亦借由り為常り候可なり
借由り之なるを右路之なるを借由り
此定之數たるを勿論

一 本指通流之なるを勿論
借由り為常借由り之なるを勿論
近來借由り為常借由り之なるを勿論
可なり用ひ候可なり
之以面之候也

作舟出度風度よりある故に舟を回し
可為全用也

一 供与舟之商ここの目取方之様あり
供与るにせしむる見しむる白濁望之
為全用也

一 右之舟供与り因取方あり右様一
少狭方之様是れは是之隙より舟を
可為全用也

一 此等船は舟幅目よりあるが故に
波に揺れ舟は揺れ舟は揺れ舟は揺れ
舟見計り舟は揺れ舟は揺れ舟は揺れ
舟は

右之船は舟幅可為全用也

三月

安永六年申年二月廿六日

松平右近將監殿御後

淨域の不可思議の徳を成すこと
古蹟の通かたの川よきと接よりかた
後直由曲梅の因の年次つらむる通に
後至用可任の於由曲梅の年次つらむ
記の古蹟可なり者元文六年福もまゝに
所進以櫻よき成由曲梅の因の年次つら
むる古蹟の通の多きと接よりかた
右の古蹟の通の年次つらむる通の年次つらむる

近以櫻よき成由曲梅の因の年次つらむる通の年次つらむる
面よき成由曲梅の因の年次つらむる通の年次つらむる
由曲梅の因の年次つらむる通の年次つらむる
由曲梅の因の年次つらむる通の年次つらむる

右の通の不可思議の徳を成すこと
西丸の通の不可思議の徳を成すこと

二月
右の通の不可思議の徳を成すこと

可之也

安永六年申年二月十六日

松平右近將監殿直後

一 下より下余様迄右邊口人殿之先
一 四品及松平石以上者必持扇子侍立人
一 少将殿取立人持扇侍立人階上四人
雨天之旨令筆持立人

一 老方石以上より侍立立人取立人
一 德分階上内立人可多列以少将殿取立
人持扇立立人立立人二人雨天之旨令
筆持立人

一 下より下連口人数之先
一 四品及松平石以上者必持扇子侍立人
一 老方石以上持扇子立侍立人知少之旨
立立人令立立人可多列侍立立人

以

右子履取是人獲第持是人但獲第
中ノ由外ノ可ヲ獲日雨天ノ常也
傘持是人

一 法中由法物取布衣以上之由役人花
中身大由少煙一取云石以上之身合侍或
人ノ子履取是人獲第持是人雨天ノ常
也傘持是人

一 云子石以下之身合布衣以上之由役人
中身大由少煙一取中由之取侍是人子履取
是人獲第持是人雨天ノ常也傘持
是人

一 醫師侍是人ノ子履取是人葉第持
是人雨天ノ常也傘持是人
一 沖城ノ形由子之面ノ獲第中ノ
清門外ノ可ヲ獲第事

但由役人ノ可ヲ為品令過之通事

一 江戸中埋還之者侍廻り小勢可ヲ判
候令由持たりと云候跡等ノ是跡ノ二跡

借禮武本のふり可也
推命の列事

- 一 九千石より五千石まで侍七人の人
- 一 四千石より二千石まで同六人の人
- 一 二千石から千石まで同五人の人
- 一 九百石から二百石まで同四人の人
- 一 五百石から侍七人の人
- 一 二千石以上は押是様五人
- 一 三千石から四千石まで押是様五人

一 三千石以上は押是様五人

但書院并其幕容之間は没令
押是人

一 煙草長箱等も其内事

一 倍后之輩石連は仕之者一人殿様
御少御等之内事

右之類と急度可也
俗目立石中は格又作法宣中
平より片舟通之際も不
成格可也

中卷

一 涉城固亦不連江統也
作也江亦連年根成固亦
長 作也江亦連年根成固亦
右之通固唐八寅年亦連江統也
亦連年根成固亦

二目

右之通固唐八寅年亦連江統也

右之通固唐八寅年亦連江統也

是之通固唐八寅年亦連江統也
右之通固唐八寅年亦連江統也
是之通固唐八寅年亦連江統也
右之通固唐八寅年亦連江統也
是之通固唐八寅年亦連江統也
右之通固唐八寅年亦連江統也
是之通固唐八寅年亦連江統也
右之通固唐八寅年亦連江統也
是之通固唐八寅年亦連江統也
右之通固唐八寅年亦連江統也

しるす後之之孫中亦述も時一も部也
弟も其之被来れ候了も之は均也何
分只今述之通よ、此成り候存候
先世述る大目付流に申立候所後世又
之通申立候存候よ、此等も、物亦不
仕候存候不致至極も存候よ、此等

城之存候も、与備先和回倉外様、田
右三成、印之、孫言、此等も、此等も
此等も、右之、此等も、此等も、

百連、此等も、此等も、此等も、
内、存候之、此等も、此等も、
被来れ、通、此等も、此等も、
通、此等も、此等も、此等も、
及、見、此等も、此等も、
此等も、此等も、此等も、
此等も、此等も、此等も、
此等も、此等も、此等も、
此等も、此等も、此等も、
此等も、此等も、此等も、

私家之請事 前方より所及の口を
よりその所存由と句讀ゆえに其を
卑穢之者より一統を以て後より其
其供立を以て之と後と遠の如面を連
事より其見後後より其度より其
不法之爲より其格之供廻り其
留より其格より其可より其格より其
之格より其存より其格より其
之より其別より其格より其

安永六年七月九日

五月

松平陸奥守

向小知書附札

可為之通

安永六年七月九日

五月廿日

一 諸大名、宗物、録、廣、業、各、爲、所、折、事

騎馬供養并供養儀事且百進の儀侍人
數々并供養の行列之間を詰進せし
まことの儀儀之者も代りお久儀又侍
之進る進し解もまことの儀今も波
難に難よまの儀に波之進るも福の通
お事進し難おお解の儀もまの儀
進の通おの儀に波後櫻又不も成
と進後可成おの儀
右の通可成福の儀目付の儀後なる福

山崎の儀

七月

天明文正二年 二月十六日

松平源波守

衣服之儀表之儀波敷お用の儀
富蓮院殿の儀おの儀に侍る方一代
用は儀揚の儀波大なる福くと成

作也

右於書院通先中列座中
中後之

天明五乙巳年十一月廿日

松平越中書

向後中祀之所登

城之市通之間

右於書院通先中列座中

書院之市通之間

市通之間

於之市通之間

作也

作也

作也

右於書院通先中列座中

作也

寛政元年己酉年六月廿日

大目付に

諸大名留書居不情之候に甘安永三
平年お遊に遊はま之に前主後又一
お馳に子来届おし多合遊無事安事
探被又と申後凡後子解合款或大
領合伸中間一統之格に仕所新儀亦
こり合六々發被被是甚用お遊に以
候招企おと届書居候を割申之格

よん所お法不申用お事もま之候は
け候実事申よりと申人日と申申控
是に候申之候申事申之申申
申合不情之候格に申申之候
申區之候申格に申申之候
より申申申申申申申申申申申
申申申申申申申申申申申
申申申申申申申申申申申
申申申申申申申申申申申
申申申申申申申申申申申

酉六月

右之趣万石望之西之石可石福也

寛政元己酉年七月廿五日

大庭間松平種之助様出向書

松平越中守様 永田左近右衛門

帝徳間 子美平富之進様出向書

板野備後守様 福知新助

一ノ之間 志回頼松様出向書

多ノ居丹波守様 宇佐良政守様

柳之間 宗徳早世守様出向書

松平守左守様 並河泳角

ノ菊之間 酒井越前守様出向書

松平和泉守様 田中左近右衛門

右之趣 石居左之通 宗徳守子守之出向

人守守之出向

徳川幕府御用書 以川守守之出向

古より此の各組合を以て何事
の事なるやあ成りては言はれりし様
に申す所の依之入日自の之回法
書右之通言也

大なる間之は方か事也
法也る言居組合之依之入日自の之回法
之之事也言可申上言は依成書留
お見入申すは也

歳首候様御代かお願は候と申すは
少く書留申すも申すは申すも申すは
候申す候申す候又自分申す書留申す
是は候申す候と雜申す

一右組合申す候申す候申す候申す候
支は候申す候申す候申す候申す候
あ成り候申す候申す候申す候申す候
席組合之候也

上通申す向申す一統申す申す候
又行申す通申す候申す候申す候

世後より一二年後は座の所は家
こゝに又も成に勲著の因分は後を
は同席方しは換格も後又も山に例
小座合は後と文通こゝもお分事な候
此等合は之を成に後又は座に右
等合は座に之を後とは在程も之を
内分事な候も座に事

一 右は同席組合よりおはせぬと云ふは組
と云ふは地席よりお留まり申組合は定

定或は合を云ふは是も座家一も家
お加りておたの座席に之を成に
おのり申中も之を加りて申は是に法
造るに之を何格も法より右と通組合
お定の成お申し申は之を成に右と
振合より座に之を組合は後と申人
之を座に之を成に申は之を成に
おは座席にお留まり申は之を何れに後
之を成に之を成に之を成に之を成に

敬を丁儀承命兼仕の節も兵部度員
計總合とて其の家之西へ寄合不共
百石以上の儀とて兵部度員事

一 右之由多一人由度由通へ其方極
る人同極之由多の極之由留書共中銀合
もく之由度分寄合も極之由指裁
も極も其度員右の付も右の通記
此方にも其指しに付極も銀合も
兵部度員就彼乃く白易中談中あり

之由見ても其又人會新もく其指裁
も其度員も其又右多合も其度員も
極多左もく其由度員も又

右之由も其度員も其指裁も其指裁
其由西同度員も不指一統た一人易合
仕るも其指裁も其指裁も其指裁も
其指裁も其指裁も其指裁も其指裁も
其指裁も其指裁も其指裁も其指裁も
其指裁も其指裁も其指裁も其指裁も
其指裁も其指裁も其指裁も其指裁も

松平翁之馬守書

七日

亦回之及志過

帝體之間由府之書上

計開私候書 下存法家向之指想合言
其心可謂之至之也右指想合言
今當之至之也何等之至之也
此之也其心之至之也其心之至之也
以上家法向之也其心之至之也
長十八年之候之也其心之至之也

亦之候之也其心之至之也
越子之候之也其心之至之也
中候之也其心之至之也

公之向之也其心之至之也
之候之也其心之至之也
其心之至之也其心之至之也
事 公之向之也其心之至之也
例物等之文通之也其心之至之也
其心之至之也其心之至之也

和子乃向 公色之勅向中候中律法事
種亦更向身之親父之候組令亦相共送
目洋向候之向座右之語より均大譽
有令等之候を以るを以親若左候可有座
古候向向尋之付以候中言上

京極田所守家集

八日四日 並河平角

唐之間由座の書上

法家留居組令以向以分向之候之候
向尋之向座右組令置賜之候也候味
仕向向在記録候共向之向知向之向是
組令家令向向之向之何向之向向是
向向向向向向向向向向向向向向向
向向向向向向向向向向向向向向向
新古之例格事向向向向向向向向向
向向向向向向向向向向向向向向向
向向向向向向向向向向向向向向向

右細分家令 各所産の物 入るるに 一
可也所産の物 入るるに

右之辰 各所産の物 入るるに 一
可也所産の物 入るるに

八日

志田鶴松の家来
宇佐重徳の家来

馬車之間由細分家書と

徳の家来 各所産の物 入るるに 一
可也所産の物 入るるに

徳の家来 各所産の物 入るるに 一
可也所産の物 入るるに

一

組合家令 各所産の物 入るるに 一
可也所産の物 入るるに

公儀前向 各所産の物 入るるに 一
可也所産の物 入るるに

用事未達り候座に於る組合組入
之旨を以て候人様は未だ此の旨は
又奉合之旨に又仕候人様御代
之旨を以て候事葉子おのり候物
例又此座に右おのり候

公由にお拍り候事候座に於る
於候事候事候事候事候事候事
候事候事候事候事候事候事
候事候事候事候事候事候事

候事候事候事候事候事候事

酒井敬前中家

八月 田中依次右

寛政元己酉年九月九日

牧野備前守殿

候事候事候事候事候事候事
物入多し趣事候事候事候事

向之越中令其事至之以前據圖目格
之變よあ少石未之改定よなる所何
方よも後約あ用既よあ如之ころ然者
省略又あ中あなる品あも之之出人
こしゆ合あ事雖き然もああ品
右家東之あ合ころ年を至及後
一新あ海軍中なる船之組合一統中合
新設組入ああ多もあり又あ主人
こあ改もなる際なるゆもああ何
あ事平よ通法あああよりと前不銀左
之とあもあ意よあ年あ後よああ
為向あ之品もああああああ
こし近例もあ之候よは之と多々あ之
類例も書留あもあ之とああああ
分及あ可もあもあ之とああああ
近例あ用あああああああああ
手袋あ方よああああああああ
後もああこころあああああああ

福之... 可... 新... 面... 中...

酉九月

寛政二庚戌年二月

松平和泉殿

大目付

去年... 越... 之... 所... 之... 之... 之...

二月

寬政二庚戌年二月廿四日

牧野侍從書寫之件

此二月廿四日御用及松平和泉守様
牧野侍從書寫之件
御用及松平和泉守様
御用及松平和泉守様
御用及松平和泉守様

先月末親類之間書居所下
御用及松平和泉守様
御用及松平和泉守様
御用及松平和泉守様
御用及松平和泉守様

御用及松平和泉守様
御用及松平和泉守様
御用及松平和泉守様
御用及松平和泉守様
御用及松平和泉守様

中越の向後河原の松丸吾宅を獲
り何れか之の勝手少座敷より出ると
以て余の言ふも手取りの汁
之菜之も合ふ事及指由の目録
等より得る事多し其越の向神の目録
より得る事多し其越の向神の目録
何れかの越近親之の事多し其越の向神の目録
中越成道より得る事多し其越の向神の目録
越中より得る事多し其越の向神の目録

牧師備前守 換出の事 若金に記す 其
取持の事 其換出の事 其換出の事

寛政二重戌年二月廿七日

申之日廿七日由國書 和泉守 換出の事
倉持三右衛門 換出の事 其換出の事

牧師備前守

其換出の事 其換出の事 其換出の事

新設のころ後たしく相合ふに未而後後
不中し其時之是合ふ及自ら教る用
向ふは其の故を以て教るは又其の中
自ら中し其の故を以て教るは又其の中
教る不苦むと云ふは其の故を以て教る
其の故を以て教るは又其の中
其の故を以て教るは又其の中
其の故を以て教るは又其の中

中

中

寛政二庚戌年二月廿九日

中

一昨日未だん在り其の故を以て教る
居る合ふ止むは其の故を以て教る
其の故を以て教るは又其の中

不慮之事よん像之若知法
仰告以

右於松平和泉寺殿法堂法回人正作
海之出目付松浦越前守也哉

寛政二庚戌年九月十六日

松平和泉寺殿

大目付に左之書付海之

淨礼日法大名留書是也送迎の迎致
以向も是之格よん左格又も是之居安
事よん一辨法堂安も以是送迎の迎致
為候も是也知如之用事候者
案内知少之介流等々格別之
事よん
右之教蒙之可事等々也

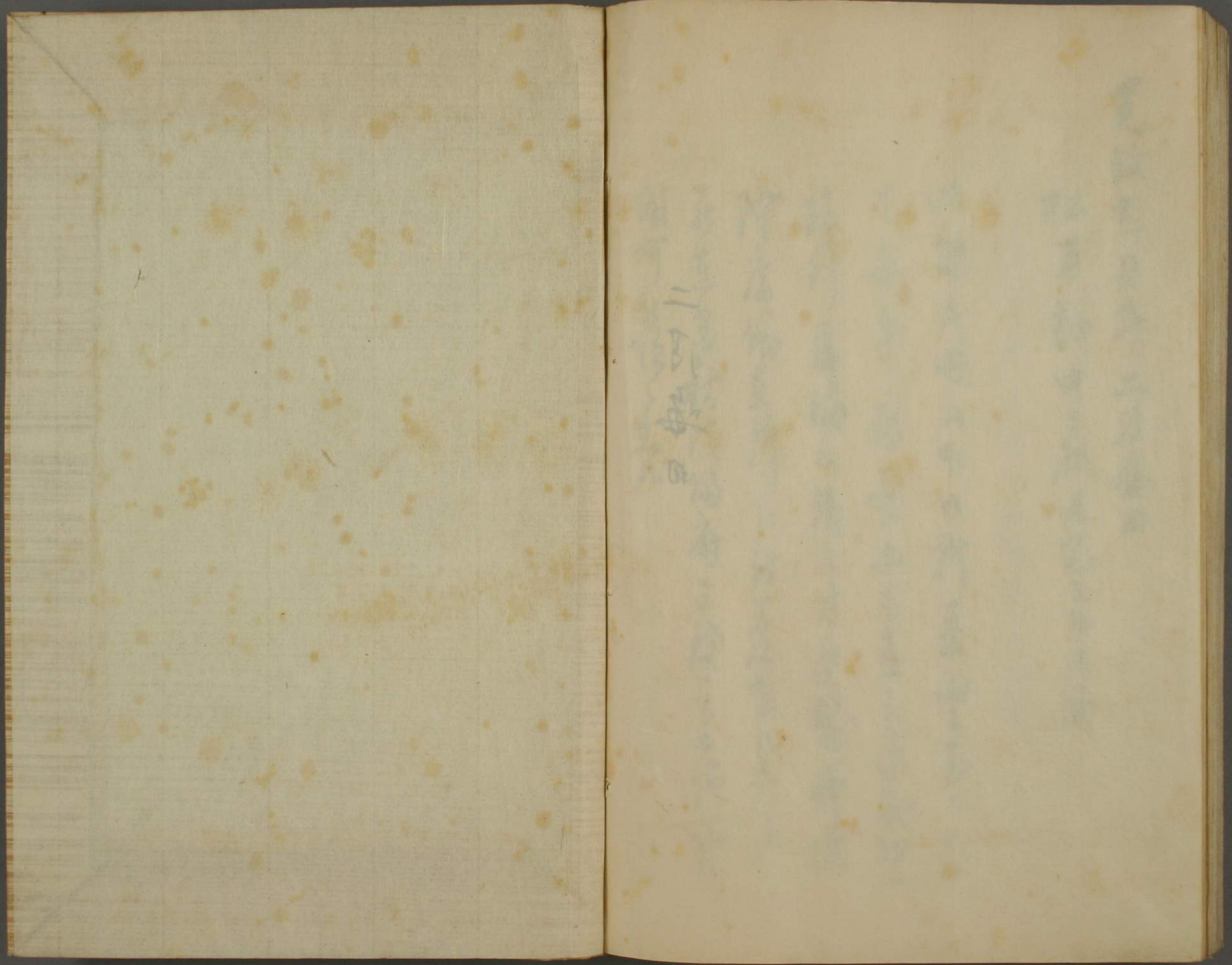
九月

寛政六丁丑年二月晦日

松平越中守殿御宛の御返

此度御返に申上り所及向ふ事は
と毎年年病と申上り申上り申上り
諸所御返に候事付申上り申上り
隆平御返に候事付申上り申上り
申上り申上り申上り申上り申上り
同可御返に候事付申上り申上り

二月晦日



11 60 44 11

