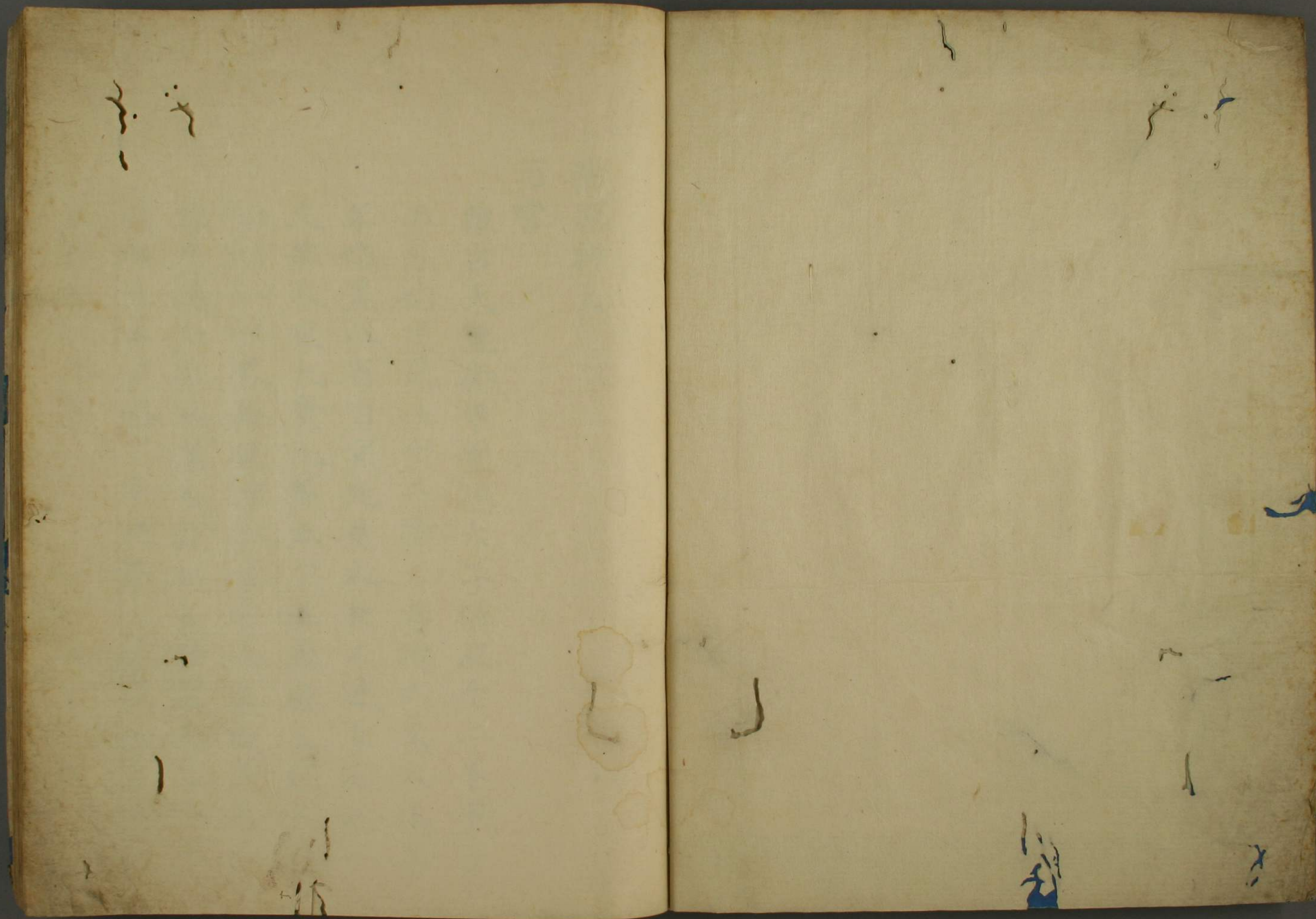


職原抄上

9

ワ 3
2536
1





門外編
種 2596
卷 1-2



職原抄上

百官

推古天皇御宇聖德太子攝政十二年甲子
 正月始定冠位十二階異ニシテ孝德天皇大化五
 年始置八省百官先是大臣大連号有之
 文武天皇大寶元年正一位藤原大政大臣
 淡海公不比等是也奉勅撰律令以官位及職負為其
 首其後多有減省又新加之官謂之令外官
 但內大臣中納言等大寶已前有其号然而
 不載官位令矣



在冷泉大宮

神祇官

當唐大常寺

又云祠部

大常令

以當官置諸官之上是神國之風儀重天神地祇故也昔人皇最初神武天皇定都於大和國橿原時以天照太神御靈八咫鏡及草薙劔安置大殿同床而坐給蓋如往昔神勅由此皇居神宮無差別宮中立庫藏此云齋嚴官物神物無分云云此時天兒屋根命孫天種子命專主祭祀事是乃執朝政之儀也第十代崇神天皇漸畏神威鑄改鏡劔奉安置神代之靈器於別所是皇居神宮

相分之初也

垂仁天皇御宇

天照太神

鎮坐伊勢國度會郡五十鈴河上之時命申臣祖大鹿嶋命為祭主其後葉代代為祭主朝廷被置官以後神祇官伯昔為祭主頭伊勢神宮祭主又各別但見伯職掌掌為祭主云云然乃其職已一本為一體以之可知者也然乃祭官之職者上古之重任也又神國之故以當官置太政官之上乎

伯一人

相當從四位下 近代至三位帶 唐名大常伯 又大卜令 又祠部尚書

昔者諸氏混任或又大中臣氏任之中古
以來花山院御子彈正尹清仁親王後
胤相續他人不任之彼流四五品之時給
源姓雖任中少將任伯之日復于王氏是
近例也

大副

權大副

唐名大常卿

祠部外郎

相當從五位下也然而任祭王之輩至二
三位帶之多是四位五位任之大中臣齋
部卜部三姓之人任之

少副

權少副

唐名大常少卿

相當正六位上也近代五位官也三姓之

人又任之

祐

大祐 少祐

相當從六位上 唐名大常丞

近代雖五位帶之 相當從六位下 近代

代六位中不分正從 皆是正六位上也

以前三姓及中臣氏等任之

中臣者本大中臣一種也中臣清麻呂任

右大臣之時初加大字然而其庶子有不

給大之旗彼等苗裔猶稱中臣也

史

大史 少大

唐名大常主簿

大政官

當唐尚書省 雖為官之總号

又号

籌堂 辨官 辨官

蘭省

一本 在大炊御門女生

當官統八省及諸國天下事悉決此官也故

云都省本名乾政官

大政大臣一人相當正從一位 唐名大師 相國 大尉

師範一人儀形四海無其人則闕云云故

云則闕之官有德之撰故非其人者常不

任之又無職掌之官也太政大臣行公事

希例也雅實大臣在官時依別勅 內弁叙位除目等被勅之

九大臣一人相當正從二位 唐名大傳 九丞相 九僕射

官中事一向左大臣統領之故云一上闕

白之人為左大臣時右大臣行一上事是

依闕白與奪也

右大臣一人相當同九大臣 唐名大保 右丞相 右僕射

已上謂之三公

異朝三公者皆則闕之官也為師傅保職

棟梁于諸官鹽梅于帝道者也是故三公

無所職置六卿令掌天下政秦漢以來有

相國九右丞相之号已知庶政異于古三

公也三公者象天之三台星也三槐者周

世外朝植三槐三公班列其下槐者懷也

懷遠人之義也我朝天孫天降給時天兒

屋根命

津速産靈神

天太玉命

高皇産靈神子齋部

氏祖奉

天照太神勅為左右之扶翼如今

世左右相歟

神武東征之後天下一統

二神之孫天種子命天富命又為左右又

上古無大臣号喚執政之人稱食國政申

大夫第十二代 景行御宇初以武内宿

祢為棟梁臣 成務御宇初号大臣 仲

哀朝又以大伴武持号大連大臣大連相

並知政事爾來代代有大臣大連之任

皇極天皇四年已始置左右大臣止大連

孝德天皇御宇以中臣鎌子連始為内臣

天智朝舉為内大臣賜藤原朝臣姓此

時其位在左右大臣上其後此官久絕至

光仁御宇藤原良繼魚名等任之初次

左右大臣之下凡内大臣者令外之官也

又有太政大臣之時任内大臣頗似無其

謂又太政大臣者 天智朝初置之皇子

大友任之 天武朝皇子高市又任之

孝謙天皇改云大師藤原惠美押勝任之

又改云太政大臣道鏡法師任之後代皆

云太政大臣也多是贈官也 文德御世

藤原良房任之是忠仁公爾來連綿任之

准大臣者 文武天皇大寶三年正月三

品刑部親王為知太政官事又 聖武朝

太政大臣高市親王三男參議從三位大

藏卿鈴鹿王知太政官事是盤觴云云帥

內大臣伊周歸京之後寬弘二年列朝參

大臣下大納言上五年准大臣賜封戶一

千戶自稱儀同三司其後絕久弘安六年

太政大臣基具于時叙一位辭大納言七

年准大臣可令朝參之由被下口 宣而

擬階奏連署之時被尋問官底多者不可

為見任之由依申之無勅許云云然而清

家外記補任見任注從一位行儀同三司

列內大臣下大納言上中家外記三條本

補任非參議列次前內大臣實親正二位上

所為不同難一決者歟正應二年直轉太

政大臣其後正應定實公永仁通賴公嘉

元實家公攝政實相繼任之是皆可昇大

臣之器暫沈淪之間依重其人慰脫達令

朝參者也而先朝後醍醐御時前大納言定房為名家任之可謂無念雖然後日任內大臣之上者無是非歟

攝政閑白者大臣兼之或去大臣職帶之東三條入道攝政已來例也凡此職者異朝唐堯時舉舜為攝政殷湯以伊尹為阿衡當攝政也周成王幼而即位叔父周公且攝政是今攝政之儀也漢昭帝又幼而即位博陸侯霍光奉武帝遺詔攝政如周公故事然乃以周公且霍光為濫觴是也閑白

者漢宣帝立霍光猶攝政非幼主之故霍光還政宣帝猶重其人令閑白萬機閑白之号自此而始云云本朝仲哀崩皇后攝政平三韓而歸筑紫誕生皇子在襁褓皇后猶攝政遂臨天下六十餘年雖同正帝奉稱攝政其後推古天皇朝皇太子厩戶皇子推古也攝政齋明天皇御宇皇太子中大兄皇子又攝政清和天皇幼而即位外祖忠仁公奉文德遺詔而攝政是本朝以人臣為攝政之初也爾來彼

一門為執政之臣又執柄必蒙一座之

宣旨故稱一人又云所然而開院太政大臣

公著季關白賴大臣通上雅久我太政大臣實

著關白忠大臣通上是邂逅例也

大納言令四人相當正從三位獻納唐名丞相今從二位

其職掌與右大臣以上參議天下事云云

然者大臣不候之間奉行與大臣同故云

丞相之官也異朝上古少師少傅少保是

云三孤又云少是三公之貳也故云丞相漢

以來為御史大夫者必轉丞相依之有亞

相之号然而御史之職當今彈正其義不

叶爰稱德御世暫改大納言号為御史

大夫是故大納言唐名為御史大夫不叶

舊式者也令正負四人也寬平御宇為

正二人權一人其後權官加增高倉御

宇初為十人先朝後醍醐天皇御時被定六

人凡當官者人臣之重職也可昇大臣之

人任之而光賴卿以來為諸大夫輩又任

之然而至今為重寄

中納言

令外官也 相當今從三位 權官古來有之

持統天皇六年始置此官其後罷之大寶
二年定官位今日無此官仍為令外歟但
慶雲四年又置之云相當三位也四位
參議任之時執筆人即書從三位人數近
代為十人前朝被定八人其後又不同凡
任當官者參議勞二十年以上檢非違使
別當大辨宰相攝政閑白子為二位三位
中將者近代大臣息三位中將等直任非舊儀者也納言已上
殊可撰其人之官也

參議八人

相當正四位下 唐名諫議大夫

相公 八座

參議者諸臣之中四位已上有其才之人
奉勅參議官中政之意也故非正官然
而除目任之又例也四位任之者猶稱某
朝臣三位已上稱姓朝臣也
八座者異朝八座其職各別也本朝 聖
武天皇天平三年置參議大同御宇罷參
議置五畿七道觀察使合八人弘仁御宇罷
觀察使皆為參議云云八人自此而始依
之有八座之号任參議有數道左右大辨

并近衛中將有其才者，藏人頭及勅七箇國公文受領等是也。

已上号見任公卿是也。納言已上有封戶職田，又每年除自有年給大臣，隔年任諸國掾一人，納言三年一度任掾一人，參議者不任掾，但獻五節之翌年給之，其外皆給諸國目一人，史生一人，是分其俸之儀也。

准三宮大臣者，每年給官爵，即從五位下官，乃掾若內官也，如三宮之儀。

少納言三人 相當從五位下 唐名給事中

昔者重職也，三人必兼侍從拾遺補闕之任也。弘仁御宇，置藏人所之後，其職掌遷於侍中，仍少納言只掌鈴印等事，其職兼太政官中務省也。近代可然之諸大夫任之花旗，又任之兼近衛中少將之例有之。先者叙四位者，避職四位，後帶之又常事也。

外記 大二人 少三人

相當正六位上 近代五位 相當正七位上 唐名外史 或門下錄事

太政官中有三局左右辨官左右大史外外
記是也近代尤大史兼左右此云官務外
記上首此云局務仍今稱兩局也外記恒
例臨時公事除目叙位等事奉行之官也
尤為重職近代清中兩家任其職於少外
記者彼兩家輩同門生等依器量任之

辨七人

左右大辨二人相當從四位上左右大丞

官中事大辨所執行也仍為重職名家
譜第輩殊依清撰任之華族中有才名

之輩參議之時兼之為規模無文才人
不居之乎

左右中辨二人相當正五位上左右中丞
或左右司郎中

左右少辨二人相當正五位下左右司郎

名家譜第任之多者先補五位藏人乃
任辨也藏人帶之頗清撰也

近衛中少將中有才名之人遷任辨官
或兼之又為規模矣 五位辨叙四位
之日去其職者也近代多叙留又中辨

者多分四位也少辨者多分五位是近來之例也又中少辨之間權官一人必任之仍謂之七辨
凡尚書者管轄之任權衡之職也尤可撰其人上象七星故也又漢朝尚書郎親近之官也仍口含鷄舌香手握蘭故此云握蘭之職也

史八人

左右大史各二人

相當正六位上
唐名尚書
或左右大都事

中古以來小槻宿祢為一史行官中事謂之官務多是五位也其餘彼一族及門徒等依器量任之凡官務者太政官文書悉知之樞要之重職也小槻氏稱祢家宿祢儀也
左右少史各二人
相當正七位上
近代六位
唐名尚書主事

已上謂之八史

史生二十人

唐名行署

無里本

大臣以下判授之職也居其職者多轉史

但小槻氏輩不補之門徒等補之

官掌四人

唐名掌固 卷二十三

太政官被官也。大辨以下判授之。凡諸官有長官次官判官主典也。假令太政官大臣為長官，納言為次官，少納言辨為判官，史為主典也。餘可准之。太政官長官行節會任之。納言已下主典以上者，除目任之。史生官掌者判授官也。然而太政官者其寄異他仍史生官掌猶為重職。

中務省

當唐中書省 又号鳳閣

八省中以中務為重職。官中事當省可統領之義也。異朝同重之以尚書為南衙，以中書為北司。本朝近代之例頗無其實，然而相當異于七省。又當省卿已下雖文官帶劔之職也。

卿一人

相當正四位上 唐名中書令

親王任之

四品已上

臣下不任之

大輔一人

權大輔一人 唐名中書大卿

相當正五位上 或中書監

但異朝中書令上置監然者以大輔比于監無其謂

名家殿上人任之

少輔一人 權少輔一人 相當從五位上

唐名中書少卿

或中書侍郎

中務八省中相當已高然而於大輔少輔

者名家強不執之治部民部兵部執之也

大小丞 相當大正六位上 唐名中書舍人

可然六位侍任之大者常不任之

大小錄

侍從八人 相當從五位下 唐名拾遺補闕

八人之中三人者少納言兼任之其餘者

公達任之諸大夫中常不任之又大中納

言參議已上有兼任之例近代無定數五位侍從叙四位者又去之四位已上任之別儀也

內舍人九十人 唐名通事舍人

可然之侍任之攝政關白給內舍人隨身

時殊撰其器召仕之帶劔之官也

內記 唐名內史局 又云柱下

大一人 相當正六位上 唐名柱下起居郎 近代五位

儒門之中堪文筆者任之草詔勅宣命故也上下諸人位記悉內記所奉行也

故雖為中務被官別云內記局

少二人 相當正七位上 唐名著作郎 近代六位

儒胤并同門徒等任之

監物

相當大從六位下 少正七位下 唐名城門郎 又文主監

六位侍任之

主典

相當從七位上

異本

主鈴

相當正七位下 相當正八位上

唐名符寶郎

近代強不任之

典鑰

相當從七位下 相當從八位上

唐名門僕

同前

大皇太后宮職

帝王祖母也云云

皇太后宮職

帝王母也云云

皇后宮職

帝王妻也云云

已上謂之三宮

和漢同之

中宮職

帝王妻也

中宮者即皇后也本朝並置二宮太無其謂

然而光仁御宇被置此職以來代代並置

仍今号四宮也四宮中中宮皇后宮之司尤

擇其人太皇太后等宮司強不清撰但可依

時事也

大夫一人

相當從四位下
唐名長秋監

近代華族納言等兼之

權大夫一人

同納言參議及三位已上兼之名家雖有

其例不打任事也近代尤被擇其人

亮

相當從五位下
唐名內常侍

名家四位中擇其人任之知職中之諸事

故也

權亮

花旗四位五位中少將等兼之

大進一人

相當從六位上
唐名內給事

名家五位任之

少進

權
相當從六位下
唐名同

諸大夫五位六位任之

屬

相當大正八位下
唐名內侍主事
或錄事
少從八位上

院主典代官史生等任之

大舍人寮

唐名宮闈局
掌宮中駟使事昔八百人云云

頭一人

無權官
唐名宮闈令
相當從五位上
或主當令異本

諸大夫五位任之

助

權助
相當正六位下
唐名宮闈少令

同六位任之

允

大
相當正七位下
相當從七位上

唐名宮闈主事

六位侍任之

屬大

相當從八位下
相當大初位上

唐名宮闈令史一三

圖書寮

唐名秘書省

頭一人

無權官 相當從五位上
唐名秘書監 者作即

諸大夫五位及諸道輩任之

助權助

相當正六位下
唐名秘書少監

同六位等任之

允大

唐名秘書丞一三

六位侍等任之

屬大

唐名秘書主事

內藏寮

唐名倉部 又云少府
掌御服御膳等事

頭一人

相當從五位上
唐名倉部郎

又少府監

或尚衣奉御

又藏幣令

四位五位殿上人擇其人任之於禁中
為重職又世俗說妻室凡早之人不任
之專知御服等事故也云云

權頭一人

諸大夫五位任之諸寮權頭中內藏木
工左右馬殊為宜也

助

權助 相當正六位下
唐名倉部負外郎

近代多者醫陰二道任之勤仕賀茂祭
內藏使者也

允大

或無大少イ唐名倉部丞

少府丞

六位侍等可任之歟但強不望之

屬大

相當從八位下

唐名倉部主事

縫殿寮

頭一人

無權官 相當從五位上

諸大夫五位任之

助權

相當正六位下

同六位任之

允大

唐名尚衣直長

六位侍任之

屬大

唐名尚衣令史

陰陽寮

唐名司天臺

或云大史局

掌天文曆數事昔者一家兼兩道而賀茂保愚以曆道傳其子光榮以天文道傳弟子安倍晴明自此已後兩道相分

頭一人

無權官 相當從五位下

以上異本ニナシ

當道之極官也

助權

相當從六位上 唐名司天少監

同道輩五位六位共任之

允大

唐名司天丞 大史丞

同道被官門生等任之

屬大

唐名司天主簿

陰陽博士

權 相當正七位下
唐名大卜正

同道五位已上任之

陰陽師

相當從七位上
唐名大卜師

近來強不任之歟

曆博士

權 相當從七位上
唐名司曆 或司曆正保

曆道任之近代五位已上任之

天文博士

權 相當正七位下
唐名司天 又靈臺郎

天文道任之近代五位已上任之

漏刻博士

權 相當從七位下
唐名司辰 挈壺正 或司辰司刻

五位六位共任之

內匠寮

令外唐名少府 掌工匠事但近代木工修理知其事頗似無其實

頭一人

無權官 相當從五位上
唐名少府監 或中匠令

諸大夫及諸道五位等任之

助

權 相當正六位下
唐名少府少監 同六位任之

允

大 唐名少府丞 六位侍任之

屬

大 唐名少府主事

已上中務被官也

式部省

當唐吏部

周禮天官大宰之職也國家典章皆是此官所統也本朝文官除授考選事今猶掌之

卿一人

相當正四位下唐名吏部尚書

七省皆同之

近代親王四品已上任之人臣任之希例也

凡當職其寄異他每年於本省行諸國一分召也一分召者任諸國史生之名也史生謂之一分內給院宮大臣已下參議已上皆有年給式部卿行之也近代其禮久絕畢件日者式部卿乘鹿差絲毛車殿上

丞一人乘結唐尾馬前馭云云

大輔一人

權一人唐名吏部大卿相當正五位下

又吏部侍郎或考功郎中

近代儒中二位三位帶之

少輔一人

權一人唐名吏部郎中相當從五位下

又吏部員外郎或大常少弼

儒中之重職也仍他人不任之

大丞二人

相當正六位下唐名吏部郎中七省丞相當皆

少丞二人

相當從六位上丞又云侍郎

吏部侍郎職侍中着緋初出紫微宮云是六位藏人為式部丞而叙爵時事也

當省并民部丞謂之二省丞必可給爵者
所任也但式部者可然諸大夫云良家任
之民部者侍之中宿老重代輩任之号民
部大夫五位是也假令檢非違使受領等
次也抑當省丞者依關所任也若無其關
者以大丞上臈令叙爵次第轉任加新任
者也又叙爵時乃去其職

錄

大少

相當正七位上
相當正八位上

唐名吏部主事

大學寮

唐名國子監

頭一人

凡無權官
諸寮頭權官有無不同

相當從五位上
唐名國子祭酒

大學寮者四道儒士出身之處也和漢
最為重職紀傳明經明法筭道謂之四
道又當寮安置先聖先師九哲春秋二
仲釋奠有東西二曹管江二家為其曹
主諸氏出身之儒訪道於此二家而已
寮頭者儒中之撰也但雖非儒又有例

助

權

相當正六位下
唐名國子司業

諸大夫任之

允

大少

相當七位
唐名國子丞

近代六位侍任之

屬

大少

唐名國子主簿

令外 異本

文章博士二人

相當從五位下 翰林主人 翰林學士 唐名

紀傳道儒士之撰也異朝殊重之居此職者必轉于參議也又詔勅等悉學士所書也本朝同雖主文章於詔勅者內記之所掌也

博士一人

相當正六位下 唐名大學博士

明經道之極官也中古以來清中兩家依位次任之号大博士也近代五位官也

助教二人

相當正七位下 唐名國子助教

同道輩任之近代五位已上之官也

直講二人

相當正七位下 唐名直學士

同上

音博士二人

相當從七位上 唐名音儒

同道末儒官也近代五位已上

書博士二人

相當從七位上 唐名書儒

同上

明法博士二人

相當正七位下 唐名律學博士

明法道之極官也中古以來坂上中原兩派為法家之儒門以當職為前途

竿博士二人

相當從七位上 唐名竿學博士

竿道之極官也竿道者三善氏傳之仍

一人者必用其家儒也今一人小槻氏
任之善家者習竿術也小槻氏者為諸
國調賦竿勤居其職云云

凡四道儒者第一等秀才第二等明經
第三等明法第四等竿道也見令條紀
傳儒者古來多有登用之人大業之儒
任大臣菅氏及粟田大臣在衡公等是
也至今日野南家儒昇綱言日野俊光
卿始任大綱言畢菅家相續又任參議
者也明經者昔愛成爲寬平侍讀聽昇

殿其後清中兩流立其家以來以外史
局務為先途或以候院上北面列執政
家別當為極望近至先朝清原良技真
人為二代侍讀作七旬春先口奉授六
經之說古今未曾有云云仍有勅問被
聽昇殿其子賴元又繼父跡昇殿畢明
法者昔允亮道成等以當道任廷尉仇
勘解由次官等坂中兩家立家已來以
廷尉法儒大判事為先途又候院下北
面執柄家已下侍所輩等有之中原章

職其子章任等依為侍讀致訐詔被聽
院上北向其後章任任修理權大夫畢
竿道者當初尤微微也而三善雅衡屬
權貴起其家子孫補六位歲人至遠衡
朝衡者刺聽仙籍訖

治部省

當唐禮部

周禮春官大宗伯之職也天地神祇之禮此
官之所掌也本朝又當省掌禮儀事准唐禮
者神祇官唐云祠部可屬此省也當時此省所掌
雅樂事僧尼度緣廟陵等事也

卿一人

相當正四位下
唐名禮部尚書

大常卿

四位已上任之多為公卿兼官

大輔一人

權大輔一人
唐名禮部侍郎

相當正五位下

少輔一人

權少輔一人
唐名同

相當從五位下

名家五位任之公達又任之

丞

大

唐名禮部郎中

六位侍任之

錄

大

唐名禮部主事

雅樂寮

唐名大樂
掌音樂事

頭一人

無權官
唐名大樂令

相當從五位上

五位諸大夫任之堪音律者可應其選

歟

助一人 唐名大樂即 相當正六位下

六位諸大夫任之

允 唐名大樂丞 六位侍任之

屬 唐名大樂府

玄蕃寮

頭一人 唐名鴻臚寺 相當從五位上

五位諸大夫任之 近例多以諸道輩任之

助一人 唐名鴻臚少卿 相當正六位上

同六位任之

允 唐名鴻臚丞 六位侍任之

屬 唐名鴻臚史 典客主事 イ本

諸陵寮

頭一人 唐名廟陵署 相當從五位上

近代賀家陰陽師五位已上任之

助一人 唐名廟陵監

允 唐名廟陵丞

屬 唐名諸陵錄事

為禁忌之官仍寮頭之外強不任之

民部省

當唐戶部

周禮地官大司徒之職也邦國土地之圖戶口人民之數此官之所知也本朝又如此天下之戶口皆掌之又有圖帳國郡勝示載以明白謂之民部省圖帳

卿一人

相當正四位下唐名戶部尚書

當省卿者雖為四位相當古來公卿兼官也仍無四位拜任之例多是納言以上兼之仍中式之外以此卿為重也

大輔一人

權大輔一人唐名戶部侍郎

相當正五位下

少輔一人

權少輔一人唐名同之負外郎

相當從五位下

名家輩任之未取下之官也

丞

大二人少二人唐名戶部郎中

可然之六位侍任之必可叙爵之故為重職也見式部丞之所

錄

大少唐名戶部主事

主計寮

唐名金部又度支

頭一人

無權官唐名金部郎中又度支郎中相當從五位上

諸道中為五位者任之

助一人

權助一人唐名金部負外郎相當正六位下

同輩為六位者任之近代五位任之

允大 唐名度支部郎

六位侍任之

屬大 唐名金部主事

竿師 相當從八位下

異本無之

主稅寮 唐名倉部 又云屯田

同前

凡主計主稅謂之二寮當頭助為重任給爵之後任受領云云近代必不然也主計者掌天下戶口負數竿勅也主稅者掌正稅也依之多者諸道輩任之

兵部省

當唐兵部

周禮夏官大司馬之職也軍旅兵馬及諸武官之籍皆是當官之所掌也本朝又同之

卿一人 相當正四位下

衛尉卿

近代多為公卿已上兼官四位不任之或又親王任之凡八省中中務式部親王官也兵部時時任之此外不任親王公卿以上任之民部兵部此為重治部刑部其次也大藏宮內又其次也然乃治部刑部大藏宮內雖四品侍臣任之民部兵部更不

任四品侍臣等也

大輔一人唐名兵部相當正五位下

少輔一人唐名同相當從五位下負外衛尉少卿 異本

名家五位任之公達又任之八省輔之中
民部治部兵部名家執之仍地下諸大夫

等細細不任之

丞大少唐名兵部郎中

六位諸大夫并譜第可然之侍任之當省
丞本為重職式兵相並故武官除授等令
奉行之近來無沙汰不可然事也

錄大少唐名兵部主事

隼人司唐名布護署此以下諸司無權官并次官

正一人唐名布護將軍

諸大夫任之但近代諸道及侍等多任
之五位六位共任之但侍者五位之後
可任之

佑唐名布護少尹

六位侍任之元者正八位官也

令史相當大初位下

刑部省當唐刑部

周禮秋官大司寇之職也斷獄刑法及諸訟訟當省所掌也本朝先例如此然而被置檢非違使之後刑部職掌有名無實但行贖銅等罪之時猶移于當省者也

卿一人 相當正四位下 唐名刑部尚書 大理卿

四位已上任之雖公卿又任之

大輔一人 唐推大輔一人 相當正五位下 唐名刑部侍郎

少輔一人 唐推少輔一人 相當從五位下 唐名同 貞外郎

名家五位及諸大夫五位任之近來雖侍五位任之抽賞之儀歟不打任事也

丞 大 唐名刑部郎中

六位侍任之但雖諸大夫任之賴義朝臣男義光父為刑部丞

錄 大 唐名刑部主事

大判事一人 相當正五位下 唐名司直 大理正

司直許事 決斷令 理正司

明法道輩任之為極官

中判事一人 近代不任之

少判事一人 相當從六位下 唐名大理丞

明法道輩兼之

屬大

唐名大理錄事

評許事主簿 異本無

囚獄司

唐名斷獄署

正一人

相當正六位上

佐一人

相當從七位下

令史

唐名獄史 異本

近代不必任此司若憚名号歟

大藏省

唐名大府寺

周禮地官吏部之屬歟本朝別置當省不叶
異朝之准據者也此省掌諸國租稅諸公事
之時成切下文令支配于國國兵

卿一人

相當正四位下

唐名大府卿 藏部尚書 異本

四位已上任之雖公卿又任之

大輔一人

權大輔一人 相當正五位下

少輔一人

權少輔一人 相當從五位下

名家殿上人及地下諸大夫共任之近代
諸道及侍五位等又任之畢八省輔中頗
被取下者也仍可然之殿上人不望之

丞

大少 唐名大府郎中歟

六位侍任之昔者為重職給爵之後任受

領云云

錄

大少

唐名大府主簿

異本

織部司

唐名織部事

正一人

相當正六位下

五位諸大夫諸道輩等任之昔者當司

正依功勞任受領云

佑

相當正八位上

六位侍任之

令史

唐名織部丞云

宮內省

當唐工部

又云司農

異本

周禮冬官考工之職也百工事當省所掌也
本朝又如此宮內大小務又此省知之其職

似分中務

卿一人

相當正四位下

唐名工部尚書

四位已上任之雖公卿又任之

大輔一人

權大輔一人

相當正五位下

少輔一人

權少輔一人

相當從五位下

名家殿上人及諸大夫五位任之

丞

唐名工部郎中

六位侍任之

錄

大少 唐名工部主事

大膳職

唐名大官署

又光祿

大夫一人

權大夫一人

唐名大官令

弘仁改從四位下云云

殿上四位五位地下諸大夫共任之華

族殿上人強不任之

亮權亮相當從五位下唐名光祿侍郎

諸大夫侍共任之諸司助之中近代頗

為輕而諸司助多是六位相當也當職

亮相當五位也近代為輕不可其理

進大唐名大官丞 六位侍任之

屬大相當正八位下

木工寮唐名將作監

頭一人權頭一人相當從五位上

頭者名家五位殿上人多任之權頭者
諸大夫五位中可然之輩任之

助權助相當正六位下

六位諸大夫任之

允大唐名工部郎中將作丞

屬大唐名工部主事或允技史

竿師唐名將作計史

大炊寮唐名大倉署掌諸國御糶田及公私熟食等事

頭一人

無權官 相當從五位下 唐名大倉令 導官令

五位諸大夫任之近代大外記中原師

遠子孫相傳之温職中尤膏腴也

助權

唐名主饗

六位諸大夫任之

允大

唐名大倉丞

六位侍任之

屬大

唐名大倉史 云 云

主殿寮

唐名尚舍局 掌殿上殿下 洒掃事

頭一人

無權官 相當從五位下 唐名尚舍奉御 殿中監

五位諸大夫任之近代小槻家隆職相

傳任之

助

權助

唐名尚舍直長

六位諸大夫任之

允大

唐名尚舍丞

六位侍任之

屬大

唐名尚舍令史

典藥寮

唐名大醫署 又尚藥局

頭一人

無權官 相當從五位下 唐名大醫令 尚藥奉御

醫道極官也他人不任之

助權

相當從六位下 唐名大醫正 云 云

同輩五位六位共任之

允大

唐名大醫丞

同輩門徒可任之欵他人強不任之

屬大 唐名大醫史

醫博士權 相當正七位下 唐名大醫博士 醫藥儒

^{令外} 醫道任之近代多是五位也

女醫博士權 相當唐名同上 ^{イニナ}

針博士權 相當從七位下 唐名主針儒 同上

侍醫權 相當正六位下 唐名侍御醫

當道重之欵侍醫其職此云半昇殿常候禁中故稱侍醫也 王上出御殿上之時侍醫參小板敷奉見 龍顏故云半昇殿云云近代四位五位任之

權侍醫 同道五位六位任之歟

醫師 相當從七位下 唐名司醫

掃部寮 唐名洒掃署 掌鋪設事

頭一人 無權官 相當從五位下 唐名洒掃尹 守宮令

五位諸大夫及諸道五位任之近代大外記中原師先後胤相續但於今者斷

畢欵

助權助 相當從六位上 唐名洒掃少尹

六位諸大夫任之

允大 唐名洒掃丞

六位侍任之

属少大

唐名洒掃史

正親司

唐名宗正寺

掌皇親籍事右イ

正一人

相當正六位上
唐名宗正卿

近代王氏五位任之他人所任避

佑

相當從七位下
唐名宗正丞

常不任之

令史

唐名宗正錄事

内膳司

唐名尚食局
掌御膳事

正一人

相當正六位上
唐名尚食奉御

奉膳一人

相當唐名同上

近代奉膳乃為正高橋氏相傳任之今代

不任正以奉膳擬正
一流之外他人不居

典膳

相當從七位下
唐名尚食直長

令史

唐名尚食史

已上膳部外不任之

造酒司

唐名良醞署
掌御酒事

正一人

相當正六位上
唐名良醞令

近代諸道五位等任之

佑

相當從七位下
唐名良醞丞

常不任之

令史

唐名良醞史

采女司

唐名采女署

正一人

相當正六位下
唐名米女令

同上諸道中雖六位又任之

佑

相當正八位上
唐名米女丞

常不任之

令史

唐名米女史

主水司

唐名上林署云云不愷
或云膳部署又不愷

正一人

相當從六位上
唐名上林藏冰

白漿令

同上近代大外記清原賴業真人子孫

相傳任之

佑

相當正八位下
唐名上林丞

常不任之

令史

唐名上林監事

已上八省畢

中務者卿以下相當稍高七省相當皆同
然乃於中務者似不混餘省准魏異朝之
故欽凡八省被官諸寮助內藏陰陽玄蕃
諸陵典藥等者所任已有其道仍諸大夫
等不任之其外諸司助諸大夫任之侍以
下不任之皆是可然之諸大夫官也但至
二寮助者多以諸道任之也至允者一向
六位侍官也諸司佑者諸三分中頗為劣
然而可隨其所望也

職原抄上卷終

[Faint bleed-through text from the reverse side of the page]



42

[Small handwritten marks and blue ink smudges]

