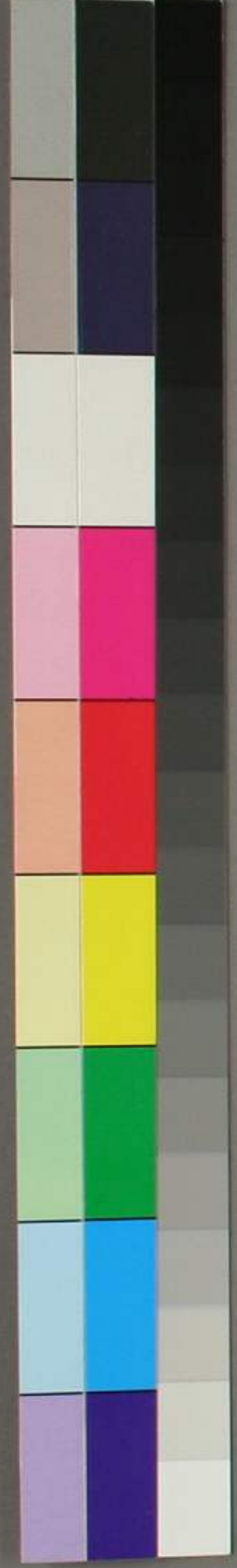


令集解

鹿牧令

三拾八

2501  
85



Fragmented text at the top edge of the left page.

Faint, illegible text in vertical columns on the left page, possibly bleed-through from the reverse side.



驛當作野

廐牧 謂廐者馬舍也牧者畜園也釋云說文曰廐馬舍也音着有及古別顧野王曰牧畜園也音

廐細馬条

一 凡廐細馬一疋中馬二疋駑馬三疋 謂細馬者上馬也

也駑馬者下馬也釋云細馬上馬也駑馬下馬也周禮校人常辨六馬之屬野王案六種最下者駑音乃胡及古記云駑怒胡反餘與釋无別宄云案本合於廐繫飼飼故云繫飼粟草並於廐所繫積使供今改繫飼稱廐即知律云繫飼云廐馬耳即飼丁得罪如如下條廐謂左右馬寮也牧馬傳馬驛馬下條有養文兵馬軍防令有養文故也細馬謂上馬也駑濫馬也 各給丁一人仍死一人耳但文下馬也

日數減半

獲丁每馬一人

謂以馬戶丁死其

正丁也 丁但於採木葉者不可每馬死一人此須兼

釋云獲丁獲丁獲丁也音胡郭及古記云獲草也

也朱云獲丁每馬一人謂乳草飼時不可給

者後及了也願同初記也未明何此則下條

馬戶人也分番仕耳雖死次丁中男所仕日

數不減者雖所仕之日等所作日給細馬粟

之物不可同故者未明負云

一升稻三升

謂稻者半糠米故稱升也釋云

然也願豆二升鹽二勺中馬稻着豆二升

云稻着豆二升者 塩一夕驚稻一升乳草

未知二牧谷然也

令与作令

各五圍木葉二圍

古記云令行事粟已下塩

上三圍已下死朱云乳草五圍木葉二圍謂

上中下馬无別飼青草時不給木葉者

周三尺為圍青草倍之 謂倍於乳草也釋云

昧及跡云青草 皆起十一月上旬飼乳四月

上旬給青其乳牛給豆二升 謂給草之法得

草法待式處分唐令亂牛牧飼朱云乳牛此

官牛也常可定有但所在不見者後說見別

卷也穴云問乳牛養法何答此是典藥乳戶

牛也則知乳戶養耳又問乳戶養牛官牛牧

以不答或云問此牛何飼哉何 稻一把取乳

答時行事在別所養在穴記也

日給 朱云常  
不給耳

馬戶分番條

二凡馬戶分番上下 謂次丁以上也 釋云次丁

令不脫飼丁故古記云問正丁次丁少丁上  
下等差以不答考仕令不脫飼丁為馬寮最  
則知少丁以上无別一云少丁不合上下也  
跡云上下謂次丁以上朱云馬戶凡番上下  
謂京畿內諸國可有者未可知此何人律云与  
馬戶同不答又以幾日可為一番答不見宜  
可為者願同也或云分番上下者以何日為  
始番又一番日限幾日答不見尚十五日耳  
記充云次丁謂殘丁老丁无別也別斐太國  
為證也分番上下謂中男以上故最所稱中  
果以其調草正丁二百圍 謂者有水年實不  
上也

雜

識

例唯免其輸不免番役也釋云若遭田不熟  
年者合免何者誰戶陵戶與此同儕遭  
預需思馬戶何事不免耶古記云其調草謂  
雖會思免猶輸耳但今行事調草停輸官以  
錢仰買幾內馬寮也一云會思免并水旱  
合免跡云若遭思復之年合免草但上番不  
免也朱云問戶令云雜戶陵戶免課役者未  
知何願云依賦役令不出只依此令可出草  
心耳者問調草仕人之出放不答仕人所  
出耳願同也又問未知雜徭并庸等何可見  
職負令釋何云於調草之外皆可免充云  
問分番上下下与調草輸別何答進調草者  
不令分番上下也其會也  
水旱年者放百姓也  
次丁一百圍中男五十

五圍

三凡官畜應請脂藥療病者取司預料須數每

季一給馬謂官畜者馬寮之畜也所司者左右

者馬寮預料數申官即每季一給其牧畜

者不在此例釋云所司馬寮也馬寮預料須

數申官每季一給耳古記云所司謂馬寮

預料須數每季申官每季一給也跡云所

司謂馬寮料合用數申官判給耳朱云官

畜謂廣諸國驛馬牧等畜者未明後及也又

預之志何又每季一給者此何司可物出乎

答預者如言兼耳穴云官畜謂左右馬寮御

馬也問牧馬驛馬給脂藥法何答私案依本

令繫飼并牧同給然所司謂牧馬亦同申國

給或云問義解云某牧馬不在此例者未知

驛傳馬何答不可養也 在充記

四凡牧馬長帳者取庶人清幹堪檢校者為之

朱云牧長帳者此長任之人耳其外六位初

不見可替年限又長上之人者其外六位初

位以上即內位不合也釋云內六位以下及

勲六等以上不合也古記云某外六位以下

願

以上雖情類不合取也朱云外六位以下者

未知內位雖初位不死乎答不可死者願同

也穴云問里長取八位以下未知此條取七

位以上意何答依文習耳又問內位情願何

答私案准此文聽耳

及勲位 謂七等以下 亦聽通耳

五

凡<sup>ソ</sup>牧<sup>ニ</sup>每<sup>ニ</sup>牧<sup>ニ</sup>置<sup>ニ</sup>長<sup>一</sup>人<sup>一</sup>帳<sup>一</sup>人<sup>一</sup>

謂雖馬牛不盈

也釋云雖不<sup>レ</sup>足<sup>レ</sup>群名<sup>テ</sup>為<sup>レ</sup>牧者猶置耳一云不<sup>レ</sup>足<sup>レ</sup>群者均入<sup>レ</sup>諸<sup>一</sup>群見<sup>レ</sup>唐<sup>一</sup>令<sup>一</sup>古<sup>一</sup>記<sup>一</sup>云<sup>一</sup>牧<sup>一</sup>每<sup>一</sup>牧<sup>一</sup>置<sup>一</sup>長<sup>一</sup>一人<sup>一</sup>帳<sup>一</sup>一人<sup>一</sup>謂<sup>一</sup>不限<sup>一</sup>群<sup>一</sup>多少<sup>一</sup>雖<sup>一</sup>不<sup>一</sup>足<sup>一</sup>群<sup>一</sup>名<sup>一</sup>為<sup>一</sup>牧者猶如<sup>一</sup>數<sup>一</sup>置<sup>一</sup>也<sup>一</sup>本<sup>一</sup>令<sup>一</sup>云<sup>一</sup>其<sup>一</sup>有<sup>一</sup>數<sup>一</sup>少<sup>一</sup>不<sup>一</sup>成<sup>一</sup>群者均入<sup>レ</sup>諸<sup>一</sup>長<sup>一</sup>朱<sup>一</sup>云<sup>一</sup>長<sup>一</sup>謂<sup>一</sup>假<sup>一</sup>長<sup>一</sup>官<sup>一</sup>心<sup>一</sup>也<sup>一</sup>帳<sup>一</sup>謂<sup>一</sup>書<sup>一</sup>人<sup>一</sup>者<sup>一</sup>頭<sup>一</sup>未<sup>一</sup>着<sup>一</sup>長<sup>一</sup>官<sup>一</sup>次<sup>一</sup>官<sup>一</sup>之<sup>一</sup>心<sup>一</sup>牧<sup>一</sup>答<sup>一</sup>同<sup>一</sup>上<sup>一</sup>說<sup>一</sup>也<sup>一</sup>帳<sup>一</sup>字<sup>一</sup>心<sup>一</sup>書<sup>一</sup>人<sup>一</sup>耳<sup>一</sup>

每<sup>一</sup>群<sup>一</sup>牧<sup>一</sup>子<sup>一</sup>二人<sup>一</sup>謂<sup>一</sup>不<sup>一</sup>滿<sup>一</sup>百<sup>一</sup>及<sup>一</sup>餘<sup>一</sup>者<sup>一</sup>量<sup>一</sup>宜<sup>一</sup>死<sup>一</sup>也<sup>一</sup>跡<sup>一</sup>云<sup>一</sup>馬<sup>一</sup>牛<sup>一</sup>百<sup>一</sup>以<sup>一</sup>下<sup>一</sup>宜<sup>一</sup>量<sup>一</sup>死<sup>一</sup>牧<sup>一</sup>子<sup>一</sup>耳<sup>一</sup>朱<sup>一</sup>云<sup>一</sup>每<sup>一</sup>群<sup>一</sup>牧<sup>一</sup>子<sup>一</sup>二人<sup>一</sup>者<sup>一</sup>若<sup>一</sup>不<sup>一</sup>足<sup>一</sup>百<sup>一</sup>者<sup>一</sup>五十<sup>一</sup>以<sup>一</sup>下<sup>一</sup>牧<sup>一</sup>子<sup>一</sup>一人<sup>一</sup>也<sup>一</sup>六十<sup>一</sup>以<sup>一</sup>上<sup>一</sup>牧<sup>一</sup>子<sup>一</sup>二人<sup>一</sup>釋<sup>一</sup>同<sup>一</sup>也<sup>一</sup>以上<sup>一</sup>云<sup>一</sup>凡<sup>一</sup>牧<sup>一</sup>子<sup>一</sup>長<sup>一</sup>上<sup>一</sup>人<sup>一</sup>也<sup>一</sup>不<sup>一</sup>令<sup>一</sup>番<sup>一</sup>者<sup>一</sup>領<sup>一</sup>不<sup>一</sup>明<sup>一</sup>決<sup>一</sup>而<sup>一</sup>云<sup>一</sup>雖<sup>一</sup>不<sup>一</sup>分<sup>一</sup>番<sup>一</sup>猶<sup>一</sup>代<sup>一</sup>可<sup>一</sup>守<sup>一</sup>耳<sup>一</sup>者<sup>一</sup>何<sup>一</sup>未<sup>一</sup>知<sup>一</sup>而<sup>一</sup>何<sup>一</sup>律<sup>一</sup>

遊<sup>一</sup>牝<sup>一</sup>時<sup>一</sup>以<sup>一</sup>當<sup>一</sup>檢<sup>一</sup>校<sup>一</sup>人<sup>一</sup>為<sup>一</sup>罪<sup>一</sup>者<sup>一</sup>裁<sup>一</sup>私<sup>一</sup>案<sup>一</sup>律<sup>一</sup>意<sup>一</sup>亦<sup>一</sup>為<sup>一</sup>新<sup>一</sup>任<sup>一</sup>立<sup>一</sup>云<sup>一</sup>耳<sup>一</sup>牧<sup>一</sup>何<sup>一</sup>其<sup>一</sup>牧<sup>一</sup>馬<sup>一</sup>牛<sup>一</sup>

皆<sup>一</sup>以<sup>一</sup>百<sup>一</sup>為<sup>一</sup>群<sup>一</sup>謂<sup>一</sup>凡<sup>一</sup>駒<sup>一</sup>犢<sup>一</sup>至<sup>一</sup>二<sup>一</sup>歲<sup>一</sup>校<sup>一</sup>印<sup>一</sup>即<sup>一</sup>扶<sup>一</sup>下<sup>一</sup>本<sup>一</sup>群<sup>一</sup>釋<sup>一</sup>云<sup>一</sup>凡<sup>一</sup>為<sup>一</sup>群<sup>一</sup>者<sup>一</sup>為<sup>一</sup>遊<sup>一</sup>牝<sup>一</sup>也<sup>一</sup>然<sup>一</sup>則<sup>一</sup>以<sup>一</sup>遊<sup>一</sup>牝<sup>一</sup>年<sup>一</sup>為<sup>一</sup>別<sup>一</sup>群<sup>一</sup>耳<sup>一</sup>未<sup>一</sup>為<sup>一</sup>別<sup>一</sup>群<sup>一</sup>之<sup>一</sup>間<sup>一</sup>從<sup>一</sup>本<sup>一</sup>群<sup>一</sup>耳<sup>一</sup>

一<sup>一</sup>群<sup>一</sup>耳<sup>一</sup>也<sup>一</sup>古<sup>一</sup>記<sup>一</sup>云<sup>一</sup>以<sup>一</sup>百<sup>一</sup>為<sup>一</sup>群<sup>一</sup>謂<sup>一</sup>牝<sup>一</sup>牝<sup>一</sup>同<sup>一</sup>耳<sup>一</sup>問<sup>一</sup>一<sup>一</sup>百<sup>一</sup>之<sup>一</sup>牝<sup>一</sup>謂<sup>一</sup>有<sup>一</sup>六<sup>一</sup>十<sup>一</sup>未<sup>一</sup>至<sup>一</sup>遊<sup>一</sup>牝<sup>一</sup>之<sup>一</sup>間<sup>一</sup>若<sup>一</sup>為<sup>一</sup>作<sup>一</sup>群<sup>一</sup>答<sup>一</sup>案<sup>一</sup>本<sup>一</sup>令<sup>一</sup>至<sup>一</sup>四<sup>一</sup>歲<sup>一</sup>為<sup>一</sup>別<sup>一</sup>群<sup>一</sup>也<sup>一</sup>開<sup>一</sup>元<sup>一</sup>令<sup>一</sup>牝<sup>一</sup>馬<sup>一</sup>

牝<sup>一</sup>牛<sup>一</sup>每<sup>一</sup>三<sup>一</sup>歲<sup>一</sup>別<sup>一</sup>群<sup>一</sup>准<sup>一</sup>例<sup>一</sup>置<sup>一</sup>尉<sup>一</sup>長<sup>一</sup>給<sup>一</sup>牧<sup>一</sup>人<sup>一</sup>跡<sup>一</sup>云<sup>一</sup>駒<sup>一</sup>犢<sup>一</sup>並<sup>一</sup>以<sup>一</sup>遊<sup>一</sup>牝<sup>一</sup>年<sup>一</sup>為<sup>一</sup>群<sup>一</sup>合<sup>一</sup>死<sup>一</sup>牧<sup>一</sup>子<sup>一</sup>朱<sup>一</sup>云<sup>一</sup>以<sup>一</sup>百<sup>一</sup>

為<sup>一</sup>群<sup>一</sup>謂<sup>一</sup>為<sup>一</sup>死<sup>一</sup>牧<sup>一</sup>子<sup>一</sup>更<sup>一</sup>不<sup>一</sup>為<sup>一</sup>別<sup>一</sup>群<sup>一</sup>也<sup>一</sup>但<sup>一</sup>以<sup>一</sup>毛<sup>一</sup>色<sup>一</sup>齒<sup>一</sup>年<sup>一</sup>牝<sup>一</sup>牝<sup>一</sup>可<sup>一</sup>知<sup>一</sup>其<sup>一</sup>預<sup>一</sup>牧<sup>一</sup>子<sup>一</sup>者<sup>一</sup>明<sup>一</sup>後<sup>一</sup>及<sup>一</sup>了<sup>一</sup>也<sup>一</sup>

細<sup>一</sup>字<sup>一</sup>願<sup>一</sup>云<sup>一</sup>宜<sup>一</sup>量<sup>一</sup>可<sup>一</sup>知<sup>一</sup>飼<sup>一</sup>者<sup>一</sup>何<sup>一</sup>穴<sup>一</sup>云<sup>一</sup>問<sup>一</sup>以<sup>一</sup>百<sup>一</sup>為<sup>一</sup>群<sup>一</sup>朱<sup>一</sup>

未<sup>一</sup>也<sup>一</sup>

牧北馬条

六

凡牧牝馬四歲遊牝

謂遊牝者猶交接也釋云

北忍二及月令季春之月乃合累牛騰馬遊牝

于牧注云累騰皆乘一匹之名也言繫在廐之

馬欲遊則就牧之牝合之古記云牝音濱

牝音母牝馬四歲遊牝謂月令季

春之月乃合累牛騰馬遊牝于牧注云累騰

皆乘一匹之名也是所合牛馬謂繫在廐也其

牝欲遊則就牧之

牝而合之也

五歲責課牝牛二歲遊牝

知為群

何答文不見待式處分也問不足百

人律取說抑合見私記也跡云牧置長帳義

足六十者死二人其只管一牧者長稻賞廿

東

四歲責課各一百每年課駒犢各六十

謂依

以一百為群即牝牝併數也此條稱一百者

唯數母畜凡隨母畜數立責課法故舉成數

以制大例非是必以一百為定數假令母畜

十課駒犢六之類其牧牝馬五十一死牧子一

人課廿駒即乘一者依下條賞稻十束若有一

六十者死牧子二人即乘二者賞稻廿束釋

云上條以百為群者牝牝物數也此條稱一

百者唯計畜母耳此條以百為率舉一例耳

若有牝十疋責課六耳何者廐庫律放飼度

者不滿十者一當一分論故假令有牝馬五

十疋以下死牧子一人者課駒廿疋乘駒一

疋稻賞十一束欠一疋者笞廿何者放飼度條

馬數少時罪重故六十疋以上者死牧子二

人謂乘二十疋賞稻廿束首十分後九分有課



欠者亦依上法科罰准鬪訟律為法故也古記  
云各一百每年課駒犢各六十課謂計牝為  
首也然本令馬牛以百廿為群疑廿此牝  
所謂父馬哉此間以百為群計牝不足百又  
不合通計他群案雜律亡失官物以十分論  
不足十分當一分論九事為九分之物類又廐  
庫律新任不滿一年而有死失者惣計一年  
之內月別應除多少准折為罪也即知以十  
分論合為課除計牝十課駒犢各六也朱云  
每年課駒犢六十謂校定課日則為一群死  
牧子者元年課二十年檢也但其月不見也  
下為仰條殊者朔又畜母百足中不見耗者  
除死耗分課也不課六十者朔然則勘課日  
即先勘定死耗何答私可然者穴云毋畜  
五十課也一乘給十其馬三歲遊牝而生  
束着欠者科廿哉

駒者仍別簿申

朱云謂申官也牛二歲遊牝者亦如此申者或云不申也

每乘駒

七凡牧馬牛每乘駒二足犢三頭各賞牧子稻

廿束謂依律牧馬牛准所除外死失及課不

賞罪

稱皆即知合為首從也凡賞罰之道理當均

一唯律科罪既有首從據今分賞何無輕重

即以廿束為十九分十分給首九分給後着  
首從難知者一人各受十束其長帳分法亦  
准此例也古記云每乘駒二足犢三頭謂一  
百以下十足以上不限足頭多少每乘計賞  
也問各賞牧子稻廿束未知人別給欵答牧  
子二人合廿束賞問以廿束給二人若為等

分也。答。若。有。首。後。者。依。鬪。訟。律。評。告。條。分。賞。法。給。之。案。廐。庫。律。牧。馬。牛。准。所。除。外。死。失。及。課。不。充。者。二。牧。子。答。廿。不。言。皆。依。首。後。法。即。首。答。廿。後。答。十。今。以。廿。束。稍。為。三。分。二。分。給。首。一。分。給。也。但。於。謂。首。後。難。定。若。不。得。定。者。均。分。給。耳。以。均。分。給。為。長。本。令。見。文。其。於。罪。者。各。不。合。答。廿。何。者。於。賞。物。有。均。分。法。於。科。罪。无。均。分。法。故。唯。於。死。失。者。必。合。有。首。後。也。一。云。此。亦。无。首。後。者。各。答。廿。耳。跡。云。牝。馬。五。十。內。課。一。不。足。者。答。廿。但。非。理。死。者。別。求。合。科。不。合。輕。於。瘦。馬。有。六。十。以。上。者。合。充。牧。子。二。人。此。乘。二。疋。者。給。廿。束。若。有。損。一。疋。者。不。坐。但。馬。五。十。疋。以。下。者。死。牧。子。一。人。此。乘。一。疋。者。給。十。束。若。有。損。一。疋。者。合。答。廿。何。者。有。二。人。之。日。猶。答。廿。為。十。九。分。合。每。乘。二。疋。給。廿。

**東**。若。牧。馬。有。五。十。疋。而。乘。駒。一。疋。者。給。十。束。但。牝。馬。一。群。內。乘。駒。一。疋。者。全。不。給。何。者。有。馬。數。多。而。駒。少。故。但。從。牝。馬。五。十。疋。以。下。而。乘。課。一。疋。者。率。百。乘。二。疋。之。義。寬。合。稱。也。朱。云。乘。駒。二。疋。疋。犢。二。頭。謂。於。百。所。稱。也。宍。云。牧。子。稍。廿。束。律。科。罪。不。為。首。後。故。賞。亦。不。為。首。後。各。賞。十。束。不。依。為。十。九。分。之。說。又。一。百。牧。子。二。人。若。五。十。九。以。下。者。牧。子。一。人。乘。駒。一。疋。者。十。束。或。云。乘。二。疋。乃。始。賞。廿。束。不。死。二。疋。未。有。罪。故。跡。云。五。十。九。以。下。一。人。六。十。以。上。二。人。也。問。牧。子。新。任。死。耗。而。課。乘。者。何。答。私。案。課。乘。此。先。人。之。功。故。不。相。折。金。計。死。耗。坐。後。人。也。後。案。依。唐。令。坐。後。人。故。賞。亦。給。後。人。者。然。於。後。人。亦。相。折。耳。或。云。朱。云。每。乘。駒。二。疋。犢。三。頭。各。賞。牧。子。稍。廿。束。者。律。云。准。所。除。之。外。不。死。課。者。二。牧。子。答。廿。者。而。此。令。

乘犢三頭之時乃賞之心  
其牧長帳各通計

何答隨文習耳在充記  
所管群賞之謂假令管二群之乘四足及管

類即管一之乘二足若管二群之乘  
一足一之乘三足亦依賞例其有死關者全

賞見在人一也釋云假有二群者乘駒四足  
者長帳各得一束之類若一乘駒三足一

群乘駒一足亦依賞例其有欠剩者唯法相  
折耳相折之法以課乘得折死耗過以耗餘

不得折課欠案此條記者紛紜其旨難定唐  
令謂賞物二分入長一分入牧子一分課長

上專當者其監官及牧尉各通計所管長尉  
賞之皆唯印後定數先填死耗足外然後計

酬者此令既除准印後定數之文故雖未至  
校印之歲每責課年乘者酬賞不足科罰又

牧子長帳各以所由為首賞罰以鬪訟律評  
告首從之為定如有鬪及身死之分不除

猶給見在之人唐令尉長等鬪及行使無功  
不合賞者其物悉入為檢校合賞之人故但

長帳止管一之乘課二者依律止管一之乘者  
減牧子一之乘科然則同欠得罪是可有賞以

得罪長若帳與首賞後減無罪者不可賞  
累給有罪人耳賞罰可同故一云長帳若管

一之乘者四乘時賞也者非也古記云其長帳  
各通計所管群賞之謂一之乘四足管三之乘

乘九頭各賞一乘廿束若管一之乘數足亦給  
其分賞法放牧子也一云若管一之乘二足乘

牧子長帳共給也問馬牛以百為群牝牡為  
同群牧子二人死或牧二群牝馬各五十一足

至責課何率百為法答牧子者以五十牝責  
課駒乘二足即給止乘一足不給其甲乙共

課駒乘二足即給止乘一足不給其甲乙共

課駒乘二足即給止乘一足不給其甲乙共

課駒乘二足即給止乘一足不給其甲乙共

課駒乘二足即給止乘一足不給其甲乙共

課駒乘二足即給止乘一足不給其甲乙共

課駒乘二足即給止乘一足不給其甲乙共

課駒乘二足即給止乘一足不給其甲乙共

无<sub>レ</sub>所<sub>レ</sub>賞唯長帳以<sub>二</sub>一<sub>レ</sub>足數<sub>レ</sub>給耳一<sub>レ</sub>足云<sub>レ</sub>不<sub>レ</sub>合<sub>レ</sub>給此<sub>レ</sub>為<sub>レ</sub>長又問甲<sub>レ</sub>群乘<sub>二</sub>三<sub>レ</sub>足<sub>レ</sub>群乘<sub>二</sub>一<sub>レ</sub>足<sub>レ</sub>并<sub>レ</sub>甲<sub>レ</sub>足長帳給<sub>レ</sub>不<sub>レ</sub>答<sub>レ</sub>給无<sub>レ</sub>疑<sub>レ</sub>庫律疏<sub>レ</sub>釋見<sub>レ</sub>文跡<sub>レ</sub>云長帳止管<sub>レ</sub>一<sub>レ</sub>群而乘<sub>二</sub>二<sub>レ</sub>足者依<sub>レ</sub>求<sub>二</sub>首<sub>レ</sub>從者<sub>レ</sub>不<sub>レ</sub>給何者管<sub>レ</sub>一<sub>レ</sub>群者減<sub>レ</sub>牧<sub>レ</sub>子<sub>レ</sub>一<sub>レ</sub>等科<sub>レ</sub>管<sub>二</sub>十<sub>レ</sub>從者又減<sub>二</sub>一<sub>レ</sub>等者无<sub>レ</sub>罪故<sub>レ</sub>朱云<sub>レ</sub>領<sub>レ</sub>但<sub>レ</sub>乘<sub>二</sub>五<sub>レ</sub>足者以<sub>二</sub>一<sub>レ</sub>東<sub>レ</sub>為<sub>二</sub>十<sub>レ</sub>九<sub>レ</sub>分<sub>レ</sub>合<sub>レ</sub>給或<sub>レ</sub>乘<sub>二</sub>四<sub>レ</sub>足者首<sub>レ</sub>給<sub>レ</sub>可<sub>レ</sub>東<sub>レ</sub>從<sub>レ</sub>者九<sub>レ</sub>分<sub>レ</sub>耳<sub>レ</sub>朱云<sub>レ</sub>私<sub>レ</sub>同<sub>レ</sub>何<sub>レ</sub>者依<sub>レ</sub>麻<sub>レ</sub>律<sub>レ</sub>罪<sub>レ</sub>法<sub>レ</sub>凡<sub>レ</sub>依<sub>レ</sub>科<sub>レ</sub>罪<sub>レ</sub>法<sub>レ</sub>合<sub>レ</sub>賞<sub>レ</sub>也<sub>レ</sub>問<sub>レ</sub>管<sub>二</sub>一<sub>レ</sub>群<sub>レ</sub>之<sub>レ</sub>內<sub>レ</sub>二<sub>レ</sub>死<sub>レ</sub>失<sub>レ</sub>時<sub>レ</sub>者牧<sub>レ</sub>子<sub>レ</sub>管<sub>二</sub>十<sub>レ</sub>長<sub>レ</sub>帳<sub>レ</sub>減<sub>二</sub>一<sub>レ</sub>等<sub>レ</sub>未<sub>レ</sub>知<sub>レ</sub>乘<sub>二</sub>二<sub>レ</sub>足<sub>レ</sub>時<sub>レ</sub>何<sub>レ</sub>長<sub>レ</sub>帳課<sub>二</sub>一<sub>レ</sub>東<sub>レ</sub>乎<sub>レ</sub>答<sub>レ</sub>其<sub>レ</sub>理<sub>レ</sub>耳<sub>レ</sub>朱云<sub>レ</sub>私<sub>レ</sub>尋<sub>レ</sub>志<sub>レ</sub>然<sub>レ</sub>但<sub>レ</sub>領<sub>レ</sub>又<sub>レ</sub>管<sub>二</sub>二<sub>レ</sub>群<sub>レ</sub>之內<sub>レ</sub>乘<sub>二</sub>四<sub>レ</sub>足<sub>レ</sub>者首<sub>レ</sub>從<sub>レ</sub>並<sub>レ</sub>合<sub>レ</sub>給此<sub>レ</sub>是<sub>レ</sub>首<sub>レ</sub>從<sub>レ</sub>共<sub>レ</sub>得<sub>レ</sub>罪<sub>レ</sub>故<sub>レ</sub>餘<sub>レ</sub>皆<sub>レ</sub>放<sub>レ</sub>此<sub>レ</sub>朱云<sub>レ</sub>問<sub>レ</sub>管<sub>二</sub>二<sub>レ</sub>群<sub>レ</sub>牧<sub>レ</sub>乘<sub>二</sub>六<sub>レ</sub>足<sub>レ</sub>於<sub>レ</sub>長<sub>レ</sub>帳<sub>レ</sub>更<sub>レ</sub>亦<sub>レ</sub>加<sub>レ</sub>給<sub>レ</sub>不<sub>レ</sub>答<sub>レ</sub>私<sub>レ</sub>案<sub>レ</sub>不<sub>レ</sub>可<sub>レ</sub>更<sub>レ</sub>加<sub>レ</sub>給<sub>レ</sub>何<sub>レ</sub>又<sub>レ</sub>於<sub>レ</sub>長<sub>レ</sub>帳<sub>レ</sub>以<sub>二</sub>牛<sub>レ</sub>二<sub>レ</sub>死<sub>レ</sub>馬<sub>レ</sub>一<sub>レ</sub>通<sub>レ</sub>計<sub>レ</sub>給<sub>レ</sub>者<sub>レ</sub>穴<sub>レ</sub>云<sub>レ</sub>死<sub>レ</sub>耗<sub>レ</sub>馬<sub>レ</sub>

相折事

与<sub>レ</sub>課<sub>レ</sub>乘<sub>レ</sub>雖<sub>レ</sub>其<sub>レ</sub>直<sub>レ</sub>有<sub>レ</sub>優<sub>レ</sub>劣<sub>レ</sub>尚<sub>レ</sub>計<sub>レ</sub>數<sub>レ</sub>相<sub>レ</sub>折<sub>レ</sub>酬<sub>レ</sub>賞<sub>レ</sub>尚<sub>レ</sub>如<sub>レ</sub>法<sub>レ</sub>也<sub>レ</sub>私<sub>レ</sub>案<sub>レ</sub>嚴<sub>レ</sub>備<sub>レ</sub>別<sub>レ</sub>准<sub>レ</sub>本<sub>レ</sub>畜<sub>レ</sub>故<sub>レ</sub>也<sub>レ</sub>問<sub>レ</sub>以<sub>二</sub>死<sub>レ</sub>耗<sub>レ</sub>除<sub>レ</sub>乘<sub>二</sub>一<sub>レ</sub>駒<sub>レ</sub>以<sub>レ</sub>不<sub>レ</sub>答<sub>レ</sub>唐<sub>レ</sub>令<sub>レ</sub>云<sub>レ</sub>先<sub>レ</sub>填<sub>レ</sub>死<sub>レ</sub>耗<sub>レ</sub>足<sub>レ</sub>外<sub>レ</sub>計<sub>レ</sub>酬<sub>レ</sub>私<sub>レ</sub>案<sub>レ</sub>雖<sub>レ</sub>為<sub>レ</sub>科<sub>レ</sub>罪<sub>レ</sub>相<sub>レ</sub>折<sub>レ</sub>而<sub>レ</sub>嚴<sub>レ</sub>備<sub>レ</sub>依<sub>レ</sub>下<sub>レ</sub>條<sub>レ</sub>耳<sub>レ</sub>又<sub>レ</sub>問<sub>レ</sub>相<sub>レ</sub>折<sub>レ</sub>者<sub>レ</sub>率<sub>レ</sub>百<sub>レ</sub>頭<sub>レ</sub>除<sub>レ</sub>十<sub>レ</sub>之<sub>レ</sub>斷<sub>レ</sub>並<sub>レ</sub>相<sub>レ</sub>折<sub>レ</sub>哉<sub>レ</sub>以<sub>レ</sub>不<sub>レ</sub>答<sub>レ</sub>為<sub>レ</sub>科<sub>レ</sub>罪<sub>レ</sub>除<sub>レ</sub>死<sub>レ</sub>耗<sub>レ</sub>耳<sub>レ</sub>然<sub>レ</sub>則<sub>レ</sub>十<sub>レ</sub>之<sub>レ</sub>內<sub>レ</sub>不<sub>レ</sub>相<sub>レ</sub>折<sub>レ</sub>也<sub>レ</sub>又<sub>レ</sub>相<sub>レ</sub>折<sub>レ</sub>謂<sub>レ</sub>為<sub>レ</sub>非<sub>レ</sub>理<sub>レ</sub>死<sub>レ</sub>耗<sub>レ</sub>所<sub>レ</sub>讀<sub>レ</sub>也<sub>レ</sub>以<sub>レ</sub>理<sub>レ</sub>死<sub>レ</sub>者<sub>レ</sub>不<sub>レ</sub>相<sub>レ</sub>折<sub>レ</sub>細<sub>レ</sub>義<sub>レ</sub>見<sub>レ</sub>下<sub>レ</sub>條<sub>レ</sub>也<sub>レ</sub>後<sub>レ</sub>案<sub>レ</sub>以<sub>レ</sub>理<sub>レ</sub>非<sub>レ</sub>理<sub>レ</sub>約<sub>レ</sub>然<sub>レ</sub>則<sub>レ</sub>共<sub>レ</sub>相<sub>レ</sub>折<sub>レ</sub>耳<sub>レ</sub>覆<sub>レ</sub>問<sub>レ</sub>下<sub>レ</sub>條<sub>レ</sub>云<sub>レ</sub>有<sub>レ</sub>闕<sub>レ</sub>及<sub>レ</sub>身<sub>レ</sub>死<sub>レ</sub>唯<sub>レ</sub>嚴<sub>レ</sub>見<sub>レ</sub>在<sub>レ</sub>人<sub>レ</sub>今<sub>レ</sub>未<sub>レ</sub>知<sub>レ</sub>於<sub>レ</sub>賞<sub>レ</sub>何<sub>レ</sub>答<sub>レ</sub>私<sub>レ</sub>案<sub>レ</sub>全<sub>レ</sub>給<sub>レ</sub>見<sub>レ</sub>在<sub>レ</sub>人<sub>レ</sub>耳<sub>レ</sub>為<sub>レ</sub>賞<sub>レ</sub>後<sub>レ</sub>重<sub>レ</sub>故<sub>レ</sub>也

死耗八

凡<sub>レ</sub>牧<sub>レ</sub>馬<sub>レ</sub>牛<sub>レ</sub>死<sub>レ</sub>耗<sub>レ</sub>謂<sub>レ</sub>死<sub>レ</sub>耗<sub>レ</sub>猶<sub>レ</sub>云<sub>レ</sub>死<sub>レ</sub>言<sub>レ</sub>死<sub>レ</sub>而<sub>レ</sub>減<sub>レ</sub>少<sub>レ</sub>失<sub>レ</sub>者<sub>レ</sub>雖<sub>レ</sub>准<sub>レ</sub>律<sub>レ</sub>免<sub>レ</sub>罪<sub>レ</sub>尚<sub>レ</sub>據<sub>レ</sub>令<sub>レ</sub>嚴<sub>レ</sub>償<sub>レ</sub>也<sub>レ</sub>釋<sub>レ</sub>云<sub>レ</sub>死<sub>レ</sub>耗<sub>レ</sub>二<sub>レ</sub>也<sub>レ</sub>律<sub>レ</sub>稱<sub>レ</sub>死<sub>レ</sub>失<sub>レ</sub>故<sub>レ</sub>此<sub>レ</sub>條<sub>レ</sub>死<sub>レ</sub>耗<sub>レ</sub>者<sub>レ</sub>死<sub>レ</sub>然<sub>レ</sub>也<sub>レ</sub>或<sub>レ</sub>說<sub>レ</sub>

不能見治而致死失放百足瘦為一分答廿  
仍案十足死免罪十足瘦猶坐即知除死耗  
者此理死也故死罪何者一年生駒一年不  
可俱死故但非理者依下條准本畜殺填耳  
其失者雖死耗十足之內依下條殺償但死  
者免罪亦無殺償也駒犢始一年殺計也古記  
云死耗者謂依死而為減也耗減也問死耗  
始幾年至幾年作增減答始一年計但增減  
停止者將有別或一云賞罰共當年校印時  
唯以乘課折死耗者聽耳跡云死耗謂以  
理死此日死走失及不覺盜此日失也除  
十謂以理死者不來十之內外皆不殺但准  
律除十以外雖以理死合科罪若失及非理  
而死者雖十之內仍合殺但失在十之內者  
合免罪又非理而死者從十之內仍合殺問  
除十外以理死科罪之義何答依一百足之

內一瘦十足者罪之今死十足免罪合律旨非  
理之死豈可重於瘦哉則知非理之死者起  
一足科罪合備償以理死者以十外科罪未  
云死耗一然則以理死者而非理死雖十內  
不免罪也失者十內免罪耳欵其理何答願  
然也依律雖失十內猶免罪耳未知而律准  
前除之外失裁若此以理死欵答願然者願  
云死耗一但律更加失色耳但死失並同可  
除耗十內也律令手相請明情耳者未可知  
又願云以課乘死耗過者死失並同無別  
但於失者雖律無失罪而依下條猶殺償耳  
欵又加以駒犢補木馬木牛者為公可有  
損故可案者私不同何者以課乘滿先負者  
不被稱失故也滿之外猶有失時乃可名失  
此時依下條可令償而何充云私案可云以  
理非約何者開元令云馬廿一歲以上不入

耗限以此案之審知理死約也。就此說賞可。勸定死耗，二事也。太僕式云：諸牧長所管馬，牛死失過耗，亂罪。合徒者，雖去官亦不在免限者。案之，死耗如言死失也。罪無殺犯，又非理而耗，耗也。其以理死者，不論死負多少，不科罪也。私案以理耗亦無罪也。問下云：其疫死者，與私案側私畜相准，死數同者聽以疫除者。以此准量，雖疫死不同死數者，科罪又依律令。瘦者始自一科罪，今非理死損何故除十？由何答於疫死不同死數者，於事有疑，故雖見疫死不同者，尚科。又令瘦者依律，雖科罪不歲減價也。非理死者，雖科罪除十，而尚歲十，內猶歲本畜，此則為重也。各依常條放耳。或說以理死者為下也。問以何日為年？无答不明，但推以九月校印所，亦校印次便計。新謂百為群，亦計乘課除死耗在律私記新。

令問答生一歲者，每年率百頭論除十。謂此為群者是也。死先之罪，故先立率除之法，即律云：於馬牛准所除外死失，有二牧子笞廿，加一等是也。釋云：率計也。音所律反。跡云：問，五十一足以下死牧子一人，未知加罪法何答。依朱云：一笞廿，加一等之類。朱云：願不明決。其疫死者，次一加一等。可案者何。其疫死者，釋云：疫與牧側私畜相准，死數同者聽以疫。除謂假令官私畜共是百足，而各五十匹死。者以其死數同聽以疫除之類。若官畜百足此五十足死，而私畜廿足此亦十足死者，雖死數不同，而以其共半亦入除限。其老馬牛死及責課者，並依別式。釋云：案唐令廿歲以上不責課，又不入耗限。但此令既无此文。

則可有別式也古記云問遊牝以四歲為始  
未知至老除課法有不答時有別式也但本  
令其馬廿歲以上不在課駒限牛以下不言  
死跡云老免課并老死年法有別式穴云相  
准死數同課假私畜十匹而七匹疫死者寧  
此一百除七十耳若全一百死者更除死耗  
十以寸足科

失馬牛條

九凡在牧失官馬牛者並給百日訪覓死云百日謂自

事發日限滿不獲各准失處當時估價十分

論古記云問各准失處當時估價未可知懸利以不答不合也七分分微牧子

三分分微長帳謂皆據首從法微之若首從難定者即須均微也釋云為首從

可微古記云七分微牧子謂二分微首一分  
微從若不得定首從者均分微長帳亦同然  
必合有首從也一云此亦以均微為長也跡  
云失及非理死者微謂不論死耗內外皆合  
法為首從合微也朱云七分微牧子三分微  
長帳謂並依首從微者作十九分者未知若  
七分假首微四分從微三分何若可有出入  
答願云不作首從共均微者何凡下文非理  
死損者然則於失理失非理失無別乎答私  
案然也凡於失可無理失者更云於失亦可  
有理失者未可知理失不微不答願云旗盜可  
各理失者私不同何者別可号旗盜故何穴  
云問此文失者非理欵以理欵答為非理生  
文也被旗盜抄掠者以理故也問備償日限  
何如有闕謂未失之前有闕者答若依下條

六十一倫替耳一亡失之後去任者不在此限也  
也跡云有闕謂假令三月牧子一人闕三月  
有馬死失者猶准有二人之時而闕一人分合  
免微也充云如有一人先闕及身死謂未失之前闕  
是假牧子一人先闕而同失者雖所失事由  
一人尚除一人之分也若失之後而遷任者  
追微耳及身死唯微見  
在人分其在廐失者

主帥准牧長

謂馬部之當番者也若依官司  
處分致放失及死損者止坐官

人其官人不知放失及死損所由者唯除其  
最也釋云主帥謂馬部當番者若依官人處  
分致死損者止坐官人但官人不知死損所  
由合除最為重不肥故但在廐失者先下正  
則坐不可須二正古記云主帥謂馬部也問  
馬寮主典以上若為處分若依官人處分

至死損者馬部已下合微罰但官人不知死  
損所由合除最為重不肥故跡云主帥有數  
人者未所由合微若共預者共合微耳但依  
官人處分致死者長以下微若官人不知死  
之由者不微但合除最為重不飼肥故也朱  
云主帥准牧長飼丁准牧子者未知假令出  
三分七分哉不若私案然也在廐失者  
亦放上文給百日合亦不得此令也償者  
未明願飼丁准牧子失而復得追直還之朱  
同也  
未知追心何答願云追猶云求致而讀文事  
不明決何或云追直還之猶云追取直還之  
在釋其非理死損謂若有病不療者亦為非理  
皆類此皆無分法唯微所由人即無所由者  
亦均微價直買畜倫償其所由人如有闕及



死者亦見在人償之若故致傷者亦准本畜  
殺不入計賊之律釋云上文殺理故准估殺  
直此責非理故准本畜填耳雖有闕及死者  
猶見在人專償也古記云其非理死損謂死  
并損傷也准大畜殺填謂以馬牛替償價直  
一耳并雖有闕及死者猶見在人專償也但  
會赦合免殺案廐庫律故致官私馬牛會赦  
免故跡云准本畜殺填謂未所由合殺若共  
相預者為首合命償朱云非理死損准本畜  
殺填謂廣被條文也死損者死子損二者准  
本畜殺填謂殺填者未知而子上文何別若  
雖闕身死猶見在人專償為別何答願不同  
也而則殺填謂除皮完合者殺填謂不殺真而  
云其非理死損准本畜殺填謂不殺真而  
則馬牛填備耳問依律故致官私馬牛者償  
減價未知子此何若依律減價者為私畜生

求

牧子以上下等之若恐當下手下字為去聲讀之

及其於致傷官馬牛依此條准本畜殺填耳  
此一文多傳他牧畜者依律償減價耳博云問倫  
償日何答依下條六十一日倫替耳問甲致  
傷官馬牧子不知其人者以牧子殺倫及坐  
未知助捉甲身何答以甲填倫但科罪如初  
何者不覺盜雖權盜准本畜殺填  
人尚坐主守義耳

十凡在牧駒犢至二歲者每年九月國司共牧

長對以官字印印左解上  
謂股外為解釋云  
及記云解補示犢印右解上並印訖具錄毛  
以齒定歲事  
色齒歲  
無別或云毛色猶云毛之色也  
古記  
皆朱

死者亦見在人償之若故致傷者亦准本畜  
殺不入計賊之律釋云上文殺理故准估殺  
直此責非理故准本畜填耳雖有闕及死者  
猶見在人專償也古記云其非理死損謂死  
并損傷也准大畜殺填謂以馬牛替償價直  
一耳并雖有闕及死者猶見在人專償也但  
會赦合免殺案廐庫律故致官私馬牛會赦  
免故跡云准本畜殺填謂未所由合殺若共  
相預者為首合命償朱云非理死損准本畜  
殺填謂廣被徐文也死損者死子損二者准  
本畜殺填謂殺填者未知而子上文何別若  
雖闕身死猶見在人專償為別何答額不同  
也而則殺填謂除皮完合者殺填謂不殺真而  
云其非理死損准本畜殺填謂不殺真而  
見馬牛填備耳問依律故致官私馬牛者償  
減價未知子此何若依律減價者為私畜生

求

及其於致傷官馬牛依此條准本畜殺填耳  
私案牧子以上下等致傷已所預畜產者依  
此文致傷他牧畜者依律償減價耳博云問倫  
償日何答依下條六十日備替耳問甲致  
傷官馬牧子不知其人者以牧子殺倫及坐  
未知勘捉甲身何答以甲填倫但科罪如初  
何者不覺盜雖權盜准本畜殺填  
人尚坐主守義耳

駒犢條

十凡在牧駒犢至二歲者每年九月國司共牧

長對以官字印印左解上  
謂股外為解釋云  
古記云解補示犢印右解上並印訖具錄毛  
及記文股外也  
色齒歲  
釋云以齒之歲故云齒一歲也古記  
无別或云毛色猶云毛之色也皆朱

以齒定歲事

云毛色歲齒謂一為薄兩通一通番國為案

一通附朝集使申太政官

牧地条  
十一

凡牧地恒以正月以後謂二月以前故律云非時謂三月一日以前

後也釋云正月以後謂起正月燒也古記无

後也穴云正月以後謂二月以前也

後一而面以次漸燒至草生使遍燒年令草在

不絕也若一度燒者具草可盡之故其卿土

至草生之時遍燒歲使不盡也釋在背

異宜謂假令北地遲暖南土早陽之

燒處謂山林及竹所之類不用此令穴云問牧

須校官条

十二 凡須校印牧馬者先盡牧子不足國司量須

雜

多少取隨近者死謂以難佳駟使釋无別也

牧馬應堪条  
十三

凡牧馬應堪乘用謂體骨強壯稍應堪乘用

壯者也古者皆付軍團謂此名兵馬也釋无

記无別也謂此名兵馬今行事每年簡試進上不番於

於當團兵士内簡家富堪養者死朱云一家

團也或云軍團每國可有哉答然也記在穴

繫飼以誰時放飼耶答唯上條十一月

上旬繫飼乾草四月上旬放飼青草取

白丁死折雜佳也朱云須校印牧馬謂上條

為印此條為用人立取

謂體骨強壯稍應堪乘用者

謂此名兵馬也釋无

謂此名兵馬今行事每年簡試進上不番於

團也或云軍團每國可有哉答然也

於當團兵士内簡家富堪養者死

朱云一家

令養馬數

不見謂願云一家免其上番謂免國內上番釋元別古記云  
可令養一疋者何其上番謂上防人衛士者及雜駢使  
非也此是國內上番也

凡諸道須置驛者每卅里置一驛若地勢阻

險及無水草處隨便安置不限里數其乘具

及簾笠等各准所置馬數備之謂下條云驛長替代之日

馬及鞍具欠闕並檢前人即知乘具是官司  
備裝笠者驛子私備其驛子替代之日亦新  
人自備釋云下條云驛長替代之日馬及鞍  
具欠闕並檢前人則知乘具官備裝笠驛子  
私備替代之日新人備替也裝草名可為雨衣  
音蘇和及笠音力急及古記云裝和及毛

詩何表荷笠傳曰蓑所以御雨笠所以御暑也問  
其乘具及蓑笠等未知誰人備之答乘具官  
備之蓑笠私備之何者下條其替代之日馬  
及鞍具欠闕並檢前人即知官備者檢私備  
者不亦然則驛子每馬備取充云裝笠等私  
備謂令驛戶作備故不為官物又交替之日  
有文更役驛戶令備填又非驛長之私物故  
交替之日不還却也朱云乘具及裝笠等各  
准所置馬數備者未知何等字意何又裝笠驛  
長自備乎若驛子令備乎但令釋云驛子私  
備者何

凡驛各置長一人取驛戶內家口富幹事者

為之充云置驛戶負有別式也或云驛戶  
以百姓死也唯數有別式耳皆在釋

置以後悉令長仕謂牧長帳若有死老病及

家貧不堪任者立替其替代之日馬及鞍具

欠闕謂非理而欠闕也案下條若馬有闕失

替此條據非理死者故云闕前人釋云並闕

前人此為非理欠闕生文古記云問馬及鞍

具欠闕並闕前人未知於馬等仍有不答了

條每馬中戶各一即長戶亦死馬一足然則

長戶亡失者長闕驛子內亡失者驛子闕自

既急速先出替後訪求耳若後獲者本馬立

耳欠云問依下條每馬各令中戶養有闕

失者即以驛稍市替者依彼文非理死失者

可闕驛戶何故此文稱闕前人由答事由前

人者闕前人因驛戶者闕驛戶耳或云先闕

前人後闕驛戶其理尚一也問闕備斯限何

答驛傳馬本備機急故當並闕前人若緣邊

時即闕倫不合有日限也

之覆被蕃賊抄掠劫奪曰掠音力讓及也朱

云被蕃賊抄掠者未可知被極盜并水火漂燒

何免不答額云強盜可免者私然也而依何

文可證非力制者不用此令

手何

置驛馬條

十六

凡諸道置驛馬大路謂山陽道其大宰以去

並无廿足中路謂東海東山道其節外皆為

別也小路也釋及古記並無別也

十匹小路五匹朱云大中一小路可有別式者

願云然也俱以就國負可定

大<sup>一</sup>少<sup>二</sup>使<sup>三</sup>稀<sup>四</sup>之<sup>五</sup>處<sup>六</sup>國<sup>七</sup>司<sup>八</sup>量<sup>九</sup>置<sup>十</sup>不<sup>十一</sup>必<sup>十二</sup>須<sup>十三</sup>足<sup>十四</sup>  
者<sup>一</sup>也<sup>二</sup>者<sup>三</sup>釋<sup>四</sup>心<sup>五</sup>亦<sup>六</sup>皆<sup>七</sup>取<sup>八</sup>筋<sup>九</sup>骨<sup>十</sup>強<sup>十一</sup>壯<sup>十二</sup>者<sup>十三</sup>死<sup>十四</sup>  
然<sup>一</sup>也<sup>二</sup>而<sup>三</sup>何<sup>四</sup>皆<sup>五</sup>取<sup>六</sup>筋<sup>七</sup>骨<sup>八</sup>強<sup>九</sup>壯<sup>十</sup>者<sup>十一</sup>死<sup>十二</sup>  
也<sup>一</sup>及<sup>二</sup>每<sup>三</sup>馬<sup>四</sup>各<sup>五</sup>令<sup>六</sup>中<sup>七</sup>中<sup>八</sup>戶<sup>九</sup>養<sup>十</sup>飼<sup>十一</sup>  
令<sup>一</sup>也<sup>二</sup>朱<sup>三</sup>云<sup>四</sup>每<sup>五</sup>馬<sup>六</sup>各<sup>七</sup>令<sup>八</sup>中<sup>九</sup>中<sup>十</sup>戶<sup>十一</sup>養<sup>十二</sup>飼<sup>十三</sup>  
人<sup>一</sup>戶<sup>二</sup>各<sup>三</sup>驛<sup>四</sup>戶<sup>五</sup>欵<sup>六</sup>又<sup>七</sup>一<sup>八</sup>戶<sup>九</sup>內<sup>十</sup>人<sup>十一</sup>皆<sup>十二</sup>悉<sup>十三</sup>依<sup>十四</sup>養<sup>十五</sup>馬<sup>十六</sup>  
免<sup>一</sup>徭<sup>二</sup>役<sup>三</sup>不<sup>四</sup>為<sup>五</sup>額<sup>六</sup>云<sup>七</sup>然<sup>八</sup>凡<sup>九</sup>一<sup>十</sup>戶<sup>十一</sup>令<sup>十二</sup>養<sup>十三</sup>一<sup>十四</sup>匹<sup>十五</sup>  
然<sup>一</sup>則<sup>二</sup>戶<sup>三</sup>負<sup>四</sup>大<sup>五</sup>路<sup>六</sup>廿<sup>七</sup>戶<sup>八</sup>可<sup>九</sup>餘<sup>十</sup>即<sup>十一</sup>知<sup>十二</sup>耳<sup>十三</sup>  
有<sup>一</sup>關<sup>二</sup>失<sup>三</sup>者<sup>四</sup>即<sup>五</sup>以<sup>六</sup>驛<sup>七</sup>緇<sup>八</sup>  
前<sup>一</sup>人<sup>二</sup>與<sup>三</sup>此<sup>四</sup>徐<sup>五</sup>云<sup>六</sup>馬<sup>七</sup>有<sup>八</sup>關<sup>九</sup>失<sup>十</sup>者<sup>十一</sup>市<sup>十二</sup>替<sup>十三</sup>別<sup>十四</sup>何<sup>十五</sup>為<sup>十六</sup>  
條<sup>一</sup>非<sup>二</sup>理<sup>三</sup>死<sup>四</sup>失<sup>五</sup>是<sup>六</sup>也<sup>七</sup>此<sup>八</sup>條<sup>九</sup>以<sup>十</sup>理<sup>十一</sup>死<sup>十二</sup>也<sup>十三</sup>驛<sup>十四</sup>緇<sup>十五</sup>驛<sup>十六</sup>田<sup>十七</sup>  
之<sup>一</sup>緇<sup>二</sup>以<sup>三</sup>此<sup>四</sup>緇<sup>五</sup>死<sup>六</sup>驛<sup>七</sup>使<sup>八</sup>食<sup>九</sup>及<sup>十</sup>市<sup>十一</sup>代<sup>十二</sup>馬<sup>十三</sup>耳<sup>十四</sup>充<sup>十五</sup>云<sup>十六</sup>問<sup>十七</sup>  
除<sup>一</sup>死<sup>二</sup>耗<sup>三</sup>哉<sup>四</sup>若<sup>五</sup>除<sup>六</sup>牧<sup>七</sup>馬<sup>八</sup>之<sup>九</sup>外<sup>十</sup>每<sup>十一</sup>除<sup>十二</sup>耗<sup>十三</sup>之<sup>十四</sup>法<sup>十五</sup>也<sup>十六</sup>依<sup>十七</sup>

文<sup>一</sup>徽<sup>二</sup>填<sup>三</sup>也<sup>四</sup>馬<sup>五</sup>有<sup>六</sup>關<sup>七</sup>失<sup>八</sup>者<sup>九</sup>即<sup>十</sup>以<sup>十一</sup>驛<sup>十二</sup>緇<sup>十三</sup>市<sup>十四</sup>替<sup>十五</sup>謂<sup>十六</sup>為<sup>十七</sup>  
无<sup>一</sup>官<sup>二</sup>馬<sup>三</sup>特<sup>四</sup>生<sup>五</sup>文<sup>六</sup>也<sup>七</sup>私<sup>八</sup>案<sup>九</sup>雖<sup>十</sup>有<sup>十一</sup>官<sup>十二</sup>馬<sup>十三</sup>以<sup>十四</sup>驛<sup>十五</sup>緇<sup>十六</sup>市<sup>十七</sup>  
替<sup>一</sup>耳<sup>二</sup>何<sup>三</sup>者<sup>四</sup>下<sup>五</sup>徐<sup>六</sup>云<sup>七</sup>驛<sup>八</sup>馬<sup>九</sup>添<sup>十</sup>驛<sup>十一</sup>緇<sup>十二</sup>此<sup>十三</sup>則<sup>十四</sup>雖<sup>十五</sup>多<sup>十六</sup>馬<sup>十七</sup>  
以<sup>一</sup>驛<sup>二</sup>緇<sup>三</sup>市<sup>四</sup>添<sup>五</sup>故<sup>六</sup>也<sup>七</sup>然<sup>八</sup>則<sup>九</sup>此<sup>十</sup>文<sup>十一</sup>以<sup>十二</sup>官<sup>十三</sup>馬<sup>十四</sup>謂<sup>十五</sup>初<sup>十六</sup>置<sup>十七</sup>  
驛<sup>一</sup>傳<sup>二</sup>事<sup>三</sup>耳<sup>四</sup>一<sup>五</sup>置<sup>六</sup>之<sup>七</sup>後<sup>八</sup>每<sup>九</sup>有<sup>十</sup>關<sup>十一</sup>失<sup>十二</sup>老<sup>十三</sup>  
病<sup>一</sup>也<sup>二</sup>驛<sup>三</sup>緇<sup>四</sup>官<sup>五</sup>物<sup>六</sup>買<sup>七</sup>物<sup>八</sup>買<sup>九</sup>代<sup>十</sup>故<sup>十一</sup>  
馬<sup>一</sup>每<sup>二</sup>郡<sup>三</sup>各<sup>四</sup>五<sup>五</sup>  
之<sup>一</sup>道<sup>二</sup>不<sup>三</sup>置<sup>四</sup>耳<sup>五</sup>充<sup>六</sup>云<sup>七</sup>傳<sup>八</sup>馬<sup>九</sup>五<sup>十</sup>若<sup>十一</sup>不<sup>十二</sup>足<sup>十三</sup>以<sup>十四</sup>私<sup>十五</sup>馬<sup>十六</sup>供<sup>十七</sup>  
也<sup>一</sup>或<sup>二</sup>云<sup>三</sup>問<sup>四</sup>於<sup>五</sup>驛<sup>六</sup>馬<sup>七</sup>乘<sup>八</sup>具<sup>九</sup>簾<sup>十</sup>笠<sup>十一</sup>可<sup>十二</sup>備<sup>十三</sup>有<sup>十四</sup>明<sup>十五</sup>文<sup>十六</sup>於<sup>十七</sup>  
傳<sup>一</sup>馬<sup>二</sup>已<sup>三</sup>无<sup>四</sup>此<sup>五</sup>  
事<sup>一</sup>何<sup>二</sup>在<sup>三</sup>充<sup>四</sup>皆<sup>五</sup>用<sup>六</sup>官<sup>七</sup>馬<sup>八</sup>  
牧<sup>一</sup>馬<sup>二</sup>堪<sup>三</sup>乘<sup>四</sup>用<sup>五</sup>者<sup>六</sup>先<sup>七</sup>死<sup>八</sup>傳<sup>九</sup>馬<sup>十</sup>所<sup>十一</sup>殘<sup>十二</sup>為<sup>十三</sup>兵<sup>十四</sup>馬<sup>十五</sup>耳<sup>十六</sup>古<sup>十七</sup>  
記<sup>一</sup>云<sup>二</sup>問<sup>三</sup>傳<sup>四</sup>馬<sup>五</sup>皆<sup>六</sup>用<sup>七</sup>官<sup>八</sup>馬<sup>九</sup>未<sup>十</sup>知<sup>十一</sup>何<sup>十二</sup>處<sup>十三</sup>在<sup>十四</sup>馬<sup>十五</sup>若<sup>十六</sup>牧<sup>十七</sup>  
馬<sup>一</sup>堪<sup>二</sup>乘<sup>三</sup>用<sup>四</sup>付<sup>五</sup>軍<sup>六</sup>團<sup>七</sup>令<sup>八</sup>養<sup>九</sup>是<sup>十</sup>除<sup>十一</sup>死<sup>十二</sup>傳<sup>十三</sup>馬<sup>十四</sup>以<sup>十五</sup>外<sup>十六</sup>名<sup>十七</sup>  
為<sup>一</sup>兵<sup>二</sup>馬<sup>三</sup>其<sup>四</sup>小<sup>五</sup>路<sup>六</sup>國<sup>七</sup>有<sup>八</sup>官<sup>九</sup>馬<sup>十</sup>者<sup>十一</sup>用<sup>十二</sup>官<sup>十三</sup>馬<sup>十四</sup>死<sup>十五</sup>若<sup>十六</sup>无<sup>十七</sup>

者以驛緇買死也。一云諸國有官馬者先以官馬死若大中一路不得以官馬死者小一路亦同也。路云大中一路路別驛傳馬皆用官馬。是額朱同云允云皆謂驛傳並用官馬也。

若無者以當處官物市死。通取家富兼丁。謂

驛係役免故不必取家富。至於傳戶唯免雜徭故必取富者也。釋云通取家富兼丁者戶內免雜徭故必取家富。古記云通取家富兼丁者令養謂戶內免雜徭也。問傳馬養人取富驛戶不稱富未知若為其別若驛戶免徭役故不必取富。傳戶不免役雜徭故必取家富也。朱云遍取家富兼丁者付令養者未知此稱家子上文稱戶何別。又此何人家又五正馬皆令丁家養不又通字意何若額云通字者通富家情耳者何。又云家別可令養一足

又其家雜徭皆免耳。問戶子家別何若戶口家富何。跡云問上條云兼前入此條云令中戶養又付兼丁人令養未知馬有者付之。死失者徵法何若以所由人令償耳。者付之令養以供迎送。謂國司向任及罪人令乘官馬者皆乘傳馬之類。

凡水驛不配馬。處置閑敏驛別置船四隻。下

二隻以上。釋云一牧。隨船配丁。謂船有大小

念應堪行若應水陸兼送者亦船馬並置之。釋云隨船大小少取堪載棹耳。古記云隨船配丁謂无多少限臨船量耳。問文稱配丁未知名驛戶以不若文稱驛長則明名為丁免徭役也。跡云假令十里之內有律渡者船馬並合置驛長猶一人在耳。又雖有船而馬數不

谷一截 驛長准陸路置

無驛条 十八

凡乘驛及傳馬應至前所替換者並不得騰

過謂騰亦過釋云騰奔也古記云騰林登及

衆車以使狂待王逸曰騰過也雜騰奔也過

其無馬之處不用此令謂雖是無馬處准得

馬之處不用此令謂目致死不殺若私馬致

猶乘一馬行數驛乎答馬行程日七十里不

驛騰過無妨或云不過七十里者為非也故

律云經驛不換者答無馬者不坐目而致

充

何會作答此條專無私馬處耳下以私馬充兩條

不答頌云无馬者專无并先使乘去並同無

凡軍團官馬本主欲於鄉里側近十里内調

習聽謂本主者養馬之兵士也若於十里外

也本生謂令養兵士是也鄉里側近謂本主

也本生謂令養兵士是也鄉里側近謂本主

軍團官為条 十九



調習聽

科不應為罪

兵士家邊近也若十里外乘馳致者為非理  
 殺唯不因馳遲行死者不殺違令科之一云  
 不限十里內外非理者皆殺以理者不殺唯  
 騰過條為事急要皆為非理耳跡云十里內  
 謂從家十里內也非理之死不論十里內外  
 皆同也在十里外以理死者合違令之罪朱  
 云欲於鄉里側近十里內謂習者聽者罪朱  
 私任調習乎為當請大設等所聽欣答頌不  
 期決云私任聽情狀者何况云十里外調習  
 者科違令罪若致死者求理非論假雖十里  
 外以理死者不備耳合在家非理死失  
 釋具見也不依跡云在家非理死失  
 謂案唐令  
 曰公事死失者官為立替在家死失亦具備  
 替則知非公事者皆為在家若因公事非理  
 走卧死之類科不應為罪况云備

替也朱云在家非理死失者六十里內備替  
 未知科罪不稱在家十里內同不在家非  
 理死失何若舉輕已重義致答云在家者十  
 里內同又非在家非理死失殺無疑也合釋  
 同也但罪事未明者六十日內備替即身死  
 何合釋同也  
 家貧不堪備者 謂雖即身死而堪備仍殺此  
 為比類也釋云身死家貧不堪備者雖云身  
 死堪備者非也  
 記云即身死不堪備者謂凡身死者雖家資  
 有堪備不徵諸徭官物負死人皆放此唯出  
 舉物者非然依別格亦免之跡云凡此條故  
 致傷者雖身死而堪備者合殺又雖走卧死  
 而皆放此解問凡人故致畜產或竊盜而致  
 寺配流死時者不殺今此條雖身死猶合備

兵士家邊近也若十里外乘馳斂者為非理  
 殺唯不因馳遲行死者不殺違令科之一云  
 不限十里內外非理者皆殺以理者不殺唯  
 騰過條為事急要皆為非理耳跡云十里內  
 謂從家十里內也非理之死不論十里內外  
 皆同也在十里外以理死者合違令之罪朱  
 云欲於鄉里側近十里內謂習者聽者罪朱  
 私任調習乎為當請大設等所聽欣答頌不  
 朝決云私任聽情狀者何允云十里外調習  
 者科違令罪若致死者求理非論假雖十里  
 外以理死者不備耳合在家非理死失  
 釋具見也不依跡云在家非理死失  
 謂案唐令  
 曰公事死失者官為立替在家死失可具備  
 替則知非公事者皆為在家若因公事非理  
 死失者依下條徵倍之法也跡云非理死失  
 者備替謂走卧死之類科不應為罪允云備

替也朱云在家非理死失者六十里內備替  
 未知科罪不稱在家十里內同不在家非  
 理死失何若舉輕已重義故云在家者十  
 里內同又非在家非理死失殺無疑也合釋  
 同也但罪事未明者六十日內備替即身死  
 何令釋同也  
**家貧不堪備者**  
 謂雖即身死而堪備仍殺此  
 唯為當條立制餘篇不得引  
 為比類也釋云身死家貧不堪備者雖云身  
 死堪備者非也  
 記云即身死不堪備者謂凡身死者雖家資  
 有堪備不徵諸徭官物負死人皆放此唯出  
 舉物者非然依別格亦免之跡云凡此條故  
 致傷者雖身死而堪備者合徵又雖走卧死  
 而皆放此解問凡人故致畜產或竊盜而致  
 寺配流死時者不殺今此條雖身死猶合備

償之義何落此條如已馬而乘馳故雖身死  
令償律據致他人畜產耳朱云身死家負  
不堪備者不用此令者未知依各例云身死  
及配流不殺者於此令何不云配流卷額云  
於馬牛猶違律例耳  
而其理大難者何不用此令

凡驛傳馬每年國司檢簡其有大老病

謂大老

病不堪乘用也釋云大老病如言大老病  
耳並謂不堪乘用者古記云有大老病謂大  
老并不堪乘用者隨便貨賣  
謂於貨物轉賣  
病也  
亦賣得直若少驛馬添驛箱  
古記云得直若  
心耳得直若少驛馬添驛箱  
少謂以上大老  
直不得買之也  
壯故更加直也  
傳馬以官物市替  
釋云官物  
壯故更加直也

凡公使須乘驛及傳馬若不足者即以私馬

死  
朱云未知稱不之  
其私馬因公使致

死者官為酬替  
謂雖以理及非理死者官先為酬

後更依下條殺備案下條非理死者官先為酬  
理致失者亦令酬替其有傷損不堪填耳何  
亦須酬替釋云雖以理死官猶酬堪填耳何  
者下條云同公事乘官私馬牛以理致死證  
見分明者並免殺若非理死失者殺之彼為  
乘人立文從使理死不酬者見下條何煩  
酬替耶死雜儀雖乘亦同其非理致死依下  
徐乘人酬之此條以理非理皆酬者先以官  
馬酬替然後官殺使人耳文稱致死即知損  
非者不酬古記云其私馬因公使致死謂以

使  
理非理並同死雜信雖亦亦酬何者和與切  
直借得乘往非理致死亦合償故也官為酬  
替謂以馬為報償直不恰也問下條因公事  
乘官私馬牛以理致死證見分明者並免  
者非理死失者殺之然則乘用之人專合倫  
償何更官為酬替若以官馬先為酬替然後  
乘乘用之人殺之又下條乘驛及傳應至前所  
替換者並不得騰過其死馬之處不用此令  
案有馬騰過致死殺一人殺一馬騰過致死  
者使人不殺無馬騰過名為非理故也問甲  
有馬死公事乙有馬後之非理非死損若為  
科斷答甲以私馬遺棄公使乙死馬夫送公  
使向路之間至死者使人殺之若使人至前  
所死將馬空還至死者乙殺之唯至損並不  
殺為文稱因公使致死者不言損字故充云  
因公使致死謂不論理非官為酬替

乘傳馬條

凡官人乘傳馬出使者所至之處  
謂准本畜替耳非酬直也問依律無馬騰過  
者無罪仍致死不坐未可知因此致死致為當  
病腹死皆同欵答從腹病死皆為因公使致  
死耳為於官所不堪醫療故也律云乘給切  
直和借者以理死者不酬替各例生賊條唐  
令云役使所監臨以理不倫償案之因公事  
致死何倫償乎為難私乘唐令為非何者此  
條不論理非酬替况私役使監臨既違法故依  
此條亦為酬替朱云領云此文下端死者  
量心損亦可給填者私然也但違釋何也

馬替之處也或云所至皆用官物准位供給  
之處每郡供之也皆在秋  
謂官物其官緇郡緇其驛使者用驛緇也隨  
位高下有從人多少故云准位供給但供給

三九 國郡所得闡畜

謂闡與闡同闡安也言無主繫養妄以放免也釋云

未明須者

驛供之 古記云山嶮闊遠之處謂足柄山確

驛給耳坎谷領云然也 若山險闊遠之處每

謂依別格夜止宿之處亦給朱云每三驛給

宿之處亦給可求其格也古記云每三驛給

以驛給者 其驛使者每三驛給 釋云依

而供給者有增減尅者依所增減合供之朱

多少依或處分也釋云准位供給依位有從

人數故云依位供給多少待式處分古記云

准位供給謂依別式耳跡云准位謂依尅數

充馬哉若此文為馬 若有餘者出賣得價入

識認者先死傳馬 跡云二季謂計六箇月為

更不令訪 皆仰當界內訪主若經二季無主

諸郡記在 充 皆仰當界內訪主若經二季無主

何若充云當界謂國及郡是假於郡訪主經

二季無識認者送國於國又經二季耳或云

讚答郡界內訪主者申國死傳馬及賣國

郡所得闡畜進國仰郡里訪主耳朱云願云

郡所得闡畜則可進國也郡不可訪主者私

未明又違釋仰當界內訪主者未知訪主體

作闡字古記云皆仰當界內訪主謂郡所得

者送國仰別令訪主也跡云國郡所得謂

郡所得闡畜進國仰郡里訪主耳朱云願云

郡所得闡畜則可進國也郡不可訪主者私

未明又違釋仰當界內訪主者未知訪主體

何若充云當界謂國及郡是假於郡訪主經

二季無識認者送國於國又經二季耳或云

讚答郡界內訪主者申國死傳馬及賣國

郡所得闡畜進國仰郡里訪主耳朱云願云

郡所得闡畜則可進國也郡不可訪主者私

未明又違釋仰當界內訪主者未知訪主體

官 謂國郡所得闡畜各經二季無主識認皆  
出賣得價死當所囚徒衣糧即餘財物亦  
准此法其在京者先申官下賊贖司也釋云  
得價入官成當處官物雜物亦同並給獄囚  
衣食料在京先申官兼官處分送刑部省  
官贖司給古記云得價入官謂當處官物  
成也在京者准上謂訪主若經二季无主者  
出賣故云准上也送贖司謂申官處分送  
刑部省官贖司給跡云送贖司官處分送  
司謂申官以下省耳

其在京

經二季無主識認者出賣得價送贖司後有  
主識認 謂物實見在而識認者其馬牛已死  
及餘物無實者不得仍復認訪也釋  
云後有主識認本物見在對於物實識認是  
為識認故捕亡令云得闡遺物無主認者没

官没入之後物猶見在 主未識認者還之即  
知其物不見在者不得認覓其馬牛以死為  
期故本馬見在得認覓若死失者不  
可為見在也識知也認釋見尸令也  
實還其本價 釋云馬還本主價還買人  
或說云還其本價謂馬者本主給價者買馬人  
但馬死者價馬主給也跡云還其本價謂畜  
給本主而買畜之人給還本價但畜死失以  
後本主認未者不合還其本價何者无物實  
而何得稱認有朱云還其本價何者无物實  
主認未者不合還其本價何者无物實而何  
得稱認有朱云還其本價者未知若本價用  
盡无何還官物哉若私案可然也領云還本  
價者一端所云耳死傳馬亦還給耳或云釋  
勘當知實還其本價馬還本主價還買人或

說馬給買人還馬主者非堂護  
卷依文只還本價不還馬者

蘭遺物條  
十四

凡蘭遺之物五日內申取司

謂此稱蘭遺之物者廣據

及賤物等皆是五日之內送取司即六日以  
外者既過送限違令罪賊後重科之也釋  
云所司京職及團司也此條稱蘭遺物者廣  
及賤物何者唐廐牧令及捕亡令並無送司  
日限故雜律義云五日內未送官者科違令  
者即知唐令意得即送取司不得經日此間  
令立蘭遺之物五日內申取司之文即知非  
獨為蘭畜然則蘭畜及賤物五日內者不可  
至滿五日後乃以失亡乃罪賊論耳或說屬  
意雜畜何者蘭遺賤物送司之法見捕亡令  
故者非也古記云五日內申取司謂送物日  
限立耳也跡云五日內申取司謂賤物畜產

司

等送司之法廣約此條朱云領同也私案  
此令所司者京職國司也捕亡令送隨近官  
司者何差於畜產者依此令送京職國司也  
於自餘賤物者依捕亡令送隨近官司耳致  
何也但為取申官司日限約此條耳致何或  
說止為畜產者非也充云物謂廣馬牛雜物  
皆約捕亡律為云入物所司生文也朱云  
領云五日內申取司未之知明知其主何領云於  
物五日內申取司未之知明知其主何領云於  
知其主者得人私可告遺彼主許不可申官  
司也又雖申官不可受也及退耳若石其賊  
新欺可疑者得物狀申知所司耳者何  
畜事未分決 謂六賊馬牛等應入之人未分  
入之人分明者令其養之釋云簿叙并盜畜  
是謂賊畜也死傷為令養送京職古記云其

賦一雜畜謂薄斂并盜賦之雜畜也闌遺之雜  
畜者非從其以下事別進也分決謂刑部  
決也付京職謂飼不便故付令養也跡云付  
京職謂在官司未定本主之畜付京職死雜  
畜令在京者付京職斷定之日  
釋云謂刑部  
養飼  
無別  
若合沒官出賣  
也釋云令沒官謂盜賦  
也  
無主合入官也  
古記無別也  
在外者准前條  
謂先死傳馬  
之類釋云在  
外准前條謂先死傳馬餘者出賣古  
記云准前條謂如闌遺之畜之類也  
官私馬牛條  
廿五  
凡官私馬牛  
謂文云附朝集使即知京內馬  
不入此限何者下文  
云附朝集使故也  
帳每年附朝集使送太

政官  
謂自太政官更下兵部即兵馬司職掌  
部古記  
無別也

官馬牛條  
廿六

凡官馬牛死者  
朱云未知驛傳馬并馬寮皆  
同哉差只牧馬牛牧何私尋  
情官馬牛皆廣  
約耳欤何也  
也此皆置所在  
依處分用之也  
釋云收皮腦  
角腦收置所在  
待處分耳腦馬頭中髓也音  
奴浩反  
膽音都放及古記云膽都敢及  
莊子見其肝膽  
白虎通膽者肝之府也  
若  
得牛黃者別進  
謂不待處分隨得即進故云  
別進釋無別也古記云問若  
得牛黃者別進  
未知其別益皮腦角此等收  
集至調時共進  
又得死國內雜用但牛黃一



色隨得即進上不得  
遲一迴故云別進之也

者並免徽朱云證見分明謂二事也然則雖因公事乘官私馬牛以理致死證見分明

未明後及云案文體證見分明一事領同但

用證人色依律可習耳然從者不用證人者

未知違負說何俱雖死其皮失所在官司出

證見明知理死可免耳

賣送價納本司謂雖是私畜其皮完皆納官

馬牛致死送價納本司者上條公使乘私馬

牛致死者不證理非酬其替馬故送納元所

乘使之驛跡云皮完所在官司出賣謂甲

郡畜在乙郡致死者不論官稻私畜皆出賣

納甲自餘馬直者可納甲郡者也

畜依上條不求以理非理皆報給耳元云私

也以全馬酬替故也朱云其皮完所在官司

出賣送價納本司者未知甲國馬死者乙國

即賣送納甲國驛意或云云死所官即稱

本司者何必本驛致者本國致者上條古記

云送價納本司謂隨使應將還者將返耳不

出賣送皮納本司亦得問案廐庫律官私馬

牛致者出賣皮完計所

減價此令文稱皮不言

所減價科罪故細求所遺此條不

者送專價取皮賣者

送皮直耳也

若非理死失者徽陪

釋云

集解小字

但私

集解小字

罪故不求

釋云

官畜條

全

非理致死死者微使人故使人得其皮肉耳允  
云非理死失者微陪謂雜律受寄賤物條疏  
云准歲牧令償減價也私案微陪減價耳故  
居陪之字可行七十里而行八十里為非理  
唐令考課令附也朱云若非理死失者微陪  
謂折免皮完分者違釋心後及云皮完可與  
使人者令釋同也凡皮完人之不用處  
何若令價不於致傷時等大所輕若

凡官畜在道羸病不堪前進者

謂官馬牛上

在道憊病之類也釋云羸瘦也病也音力為  
及假如官馬上京向軍在道瘦病之類古記  
云羸力鳩及字書羸疲也跡云官畜  
謂假令馬寮為用軍所而下遣之類

留付隨

近因郡養飼療救草及藥官給差日遣專使

送還所司

謂不重達前所使送還本司也釋  
云所司无畜所掌之司也朱云差

日遣專使送還所司者未可知何不送前所意  
答若近送遣前所耳此文一端稱送還也凡  
宜可為其死者死當處公用

謂上條云送價

傳馬此文非為驛傳故云死當處公用釋云  
上條送價納本司者此驛馬也此條不在驛  
傳馬故充當處公用古記云問上條送價納  
本司此條死當處公用若為分別答上條願  
乘致者此條羸病死者一云上條傳驛令買  
替故送納本司下條有在傳驛長送連畜故  
當處使用也朱云其死者死當處公用者未  
知死狀移所司不答可移送者穴云官畜謂  
先除驛傳馬之外也何者律杜道條疏然也  
文云死者充當處公用故以與上條為異但

亦改  
此耳

令集解卷第卅八  
倉庫  
廐牧

弘長元年九月日於龜山殿  
令一見加朱点

外宰相藤判

本云

弘長二年七月十日見合本書加首書

權大納言在判

建治二年七月九日引合正親町之不校合

脩和文房

蘇大師言

蘇大師言

蘇大師言

本

