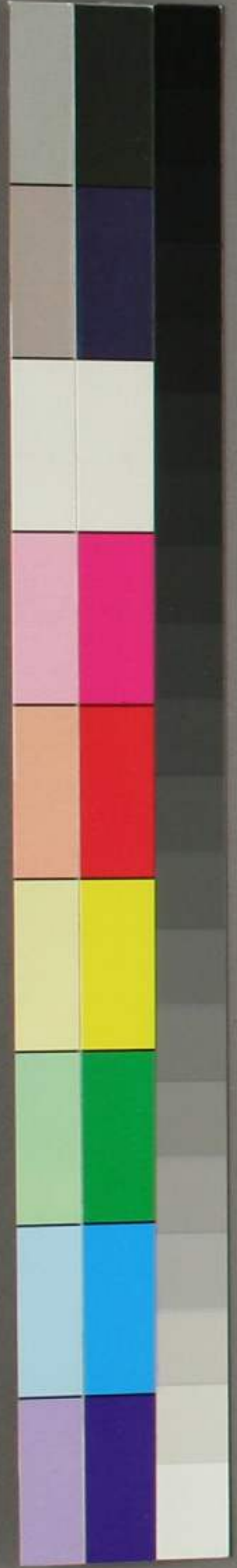


令集解

考課令

十九

保
2501
20





Faint, illegible text in seal script, likely bleed-through from the reverse side of the page.





今集解第十九

考課二

善余以下一最
以上余以上

三

德義有聞

也謂德者得也性得高行義者宜
也裁制合宜二者相須乃得稱

五常事

變

善以下三善亦合相須假令黃霸守尹瑞
鳳集國劉昆作宰猛虎渡河之類是德也
鮑永引車哭於舊君廉范下馬周於窮使
類是義也叔云德義名曰德者得也得
宜也人有博愛之德謂之仁有嚴斷之德
為義有明辨尊卑敬讓之德為禮有言不
虛妄之德為信有明瞭之德為智是五常
之道不可亦革也心動於內出則由道故
道德之字恒相將也義者宜也裁制合宜
也易繫辭曰理財正辭禁民為非曰義也
德義相須乃得稱善以下三善亦相須
假令宋景公從星三舍之類所謂德也臧

義者與人同好惡之反

子韋北面再拜曰臣敢賀言天處高而聽
卑君有至德之言三天必三賞君災惑果
從三舍里也
使合宜者也
非曰義王弼曰義猶理也
人同好同惡者義也
新序曰白公之難是楚人有莊善者辭其
母將往死之其母曰棄其親而死其君何
謂義乎莊善曰吾聞君者內其祿而外
其身今所以養母者君之祿也身安得不
死乎遂辭而行比至公門三廢車中其僕
曰子懼矣曰懼既懼則何不及乎莊善曰
懼者吾私也死義吾公義也吾聞君子不
以私害公遂至公門刎頭而死君子謂之
曰好義乎哉德
義不相離也
者為一善清慎顯著者清謂

宋子字以木為室

者潔也慎者謹也假如揚震暗夜辭金胡
威辟路阿絢之類是清也孔光典機不語
溫樹焚楚詣闕无謬鐘漏之類是慎也叙名
云清慎叙名清者青也去濁遠穢如青廣
雅曰慎恐也假令揚震闇夜辭金之類所
謂清也阮藉口絕臧否之類所謂慎也穴
云清慎為二事也具如令叙也二事相須
也書清者不有要慎但慎者必有清耳其
楊震清慎相包人也古記云清慎清廉也
叙名曰清青也去濁遠穢如青也濁瀆也
廉歛也自檢歛也左傳曰宋人或得玉獻
諸子罕子罕弗受獻玉者曰以不貪為寶
人以為寶也故獻子罕曰我不貪為寶
以玉為寶若以與我皆寶喪也不若人有
其室家語曰曾子幣衣而耕於魯魯君聞
之而致邑焉曾子固辭曰吾聞受人施者

黨王道蕩言至公也古有行太公者帝
堯是也得舜而傳之不私於子孫蓋人君
之公夫以公與天下其德大矣人臣之公
治官事則不營私處公門則不言貨利當
公法不阿親奉公舉不仇讎忠於事君者
是之謂公也

為一善恪勤匪懈謂恪敬也盡力曰勤假

巫馬從政戴星居官之類恪勤也穴云恪
勤謂開門前上閉門後下即此善耳不合
執令親心也私案雖計日足二百兀曰余
日之中有死故下上一日者不云恪勤耳
叙曰恪勤亦雅云恪敬也杜預注左傳云
有右盡力元愛為勤假如馮豹奏事通夜
伏閣至馬當官戴星居職之類所謂恪勤
也古記云恪勤也律疏議曰大將吏恪勤

官次夙夜在公也襄北三年左傳云恪居
官次杜預曰次舍也邵采繁云夙夜在
公鄭義云公受也四善並須衆人悉知然
後成善一得以後无所犯者永得善名但
恪勤一善當朝得人守部大夫獨也問德義之
行无所不兼若得德義之善者自然得下
三善以不吝吝文云一最以上有四善者即
知不約下三善須者為一善最條有兀二
每事顯為善耳此中百而三條
條凡最者八字相須乃得成最假如玄蕃
察雖蕃客不以言余准須知其方術之最
之寂舉一以言余准須知其方術之最
四字成假如陰陽師最占効驗多之類也
叙云師說曰相須八字乃得成最依无可
行之事不行者猶可得最余皆放此假有

玄蕃：客全无僧尼合道如此之類只備
八字以為最名一而言之余皆故此一
云縱有四字
只得最名也

神祇祭祀不違常典為神祇官之最祀典云

不闕縱闕余事猶與寂耳但依律科罪計
殿降耳或說待成余事得寂者非也朱云
未知余職掌全了更亦與最不或云雖余
職掌全行更亦不與最又祭祀不違常典
者雖余職掌闕失猶與一最何者為祭祀
之重別更舉顯依尤重一事與最也亦
不如除也與余司別者何古記云問神祇
祭祀不違常典者為寂於職掌攝庶事若
為各諸事皆預祭祀事所以謂少副以上
稱祀為本須成諸事得寂耳

大綱言事

獻天奏宣議務合理為大綱言之最大跡云

長官以上不預最例事

言最參議庶事八字言落一言者不合得最但依无
可行之事不行者猶合得最余官皆放此
耳朱云為大綱言之最者則知右大臣以
上不預最例也但外記錄上日耳為給祿
者貞云八字四字兩記二可存耳穴云合
理之字不預獻替奏宣事也共右大臣以
上考不合也只注上月耳假太政官外記
雖於出大政大臣以下右大臣以上誓失不
合實錄景迹功過又大臣以上愛憎任情
處斷乖理居官論詐貪濁有狀等不合以
景迹論之類也古私記云有四字而雖无
四字事可得寂者既記八字耳余條放此
一云以四字亦注耳兩大夫云以四字注
者此云亦何者若然者大平之歲醫師之

最何得注耶見无可行事年者雖无行以
八事与最若行有行事已失者阙四字故除
最古記云問議務合理而不猷替奏宣得
最以不答可猷替不為者不可得最但无
可為事不作者得最問有奏宣而无猷替
唯可得寂未知記文之體若為答有四字
而雖无四字事可得寂者既記八字耳余
條放此耳一云以四字冬注耳

承旨无違吐納明敏為少納言之最跡云

謂奏宣小事備進鈴印傳符進付飛驒函鈴兼監承旨
云承旨正文可求古記云問雖奏一度之
事得少納言最以不答一考
之內待奏教事乃可得最
分不滯為辨官之最謂少辨本注以上朱云受 受付庶務處

謂受付撰諸司并官處分事不滯者只為
外分者穴云問不滯之字受付以下承文
欽答可然也又問職負令云糾判官內謂
尋常事未知此文處分不滯廣約臨時事
哉答私案凡施行文書皆自辨官出入其
申上施下滯者皆不得最大夫云受付謂
文書也外分謂事之處分古記云問
不滯与不停其別若為答一經无別
侍從覆奏施行不停為中務之最謂少輔
以上勅朱叙施行記未監修國吏及女王内命婦官人等名帳考
銓衡人物謂銓衡者銓量也衡平也人物
猶銓衡之於錙銖故諭云也銓衡所
以稱量輕重也錙銖故諭云也銓衡所

也諸子記傳稱有知人之監以為長於人
物不可具舉謂銓衡文官之內人物知其
職度隨事差充耳假如明法之吏遣覆因
使清廉之人使勸財物之類是謂銓衡人
物或歛云銓衡也所以稱量輕重也人物
美士之內稱也猶劉向人物志也謂銓衡文
官之內人物知其識度隨事差充耳假如
明法之吏遣覆因使清廉之人使勸財物
之類是謂銓衡

擢盡才能為式部之最謂少

衡人外物也
輔以上內外文
謂試取優捨功業論功對練方公正无私之類是謂擢盡
才或說謂奏任以下也勅任者非何者唐
令云應選者皆責狀試練曾有犯者其注

犯由銓試訖五品以上及計階至五品者
並引見此令既除此令文明勅任者待勅
裁耳也朱云銓衡人物擢盡才能為式部
之最者未知此簡定令職人申官欵又銓
衡官人申官欵又銓
吾為任用審銓散位以下中耳又官人
之才可也問此文勅任以下皆同哉答
皆同但承上宣可銓衡具狀選叙令讀了
穴云問擢盡以上番上以上相約也試
兵部條稱武官然則此條亦可謂主典以
上也假如八位以上嫡子定二色及三等
之簡若定不如法者為非主典以上故尚
得才之類也此條職制律選官乖於舉狀
條官人之上是也後宰著上以上擢盡
才能謂試練貢人等并依考文技知文官
才能也古記曰問銓衡人物擢盡才能其

別若為答尔雅曰姆人謂之人物猶刘向
人物志是凡人有人文武所能及有犯皆注
附考文補官之日太政官令式部者奉可
用人則式部檢考案悉抄出文選叙令云
凡應選者皆責狀試練曾有犯者具注犯
由銓擬之日先畫德行同者取才用
高者才用同者取勞効多者則式部具錄
可用狀申送仍官補任耳謂之銓衡人物
擢盡才

能也
僧尼合道
令耳僧尼謂天下皆是也跡云
合道與弗擾一同也僧尼謂天下皆是也
朱云犯狀不顯聞常可思合道古記云僧
尼合道謂六時行道
讀經禮拜之類也
譜第弗擾
本姓解部

掌譜第爭訟故奉以為最名叙曰譜第弗
擾謂有所爭訟能決斷從正縱有實擾无
由曲知者非者穴云弗擾謂所爭訟能決
斷從正也无由曲知者尚得最問後年不
合道及譜第擾等事發者何吞不合追改
前考為非故詐得故但於事吞年依常法
計負殿降耳問依登前年不合道事附當
年考除最哉吞然耳自余諸司放此私辛
不合得善最而詐奸得善最者依下條追
改也雖實僧尼不合道實擾譜第无由曲
知得考後其考事登者不追改不又合除當
年考依例考謂故古記云譜第弗擾謂有
所爭訟能決
斷從正也
戶口不濫
也謂
新據
云地
戶口
不濫
與上
弗擾
意

為治部之最謂少輔以上

同耳假有元脫漏冒名而身與帳相合也
穴云戶口謂家人奴婢以上皆是也
不增減隱沒詐冒之類皆是也古記云戶
口不濫謂有稱無稱有冒名別籍兩貫之
類能勘正
倉廩有實
謂諸國戶口租稅雜糶如法令無懸
欠也
使無欠懸是謂倉廩有實或有不善國司
私自隱蔽而民部勘出課令推彼如此之
徒非是有過至得善最於理無妨也跡云
有實謂天下出納數皆依帳而檢知耳穴
云有實謂以帳勘知詐謂之實也余如令
稅皆是也令無奸詐謂之實也
廩無實不合得最一云雖無實能勘稅帳倉
而勘求不漏推後者合最也
為民部之

最謂少輔以上

銓衡武宦
其謂知將選叙位記兵士以上名帳朝集
內外武官各帳考課
叙云銓衡武宦之內將吏知其兵略准擬
非常假如權謀之士預備將軍勇力之人
名為戰士之類又武宦出身隨能試練取
舍合理明無偏頗之類是謂銓衡武宦朱
云銓衡武宦與銓衡人物其別何答穴云
銓衡謂銓擬武官任用其職也兵衛每至
考滿兵部技練隨文武所能申官堪理時
勢者申官處分者即知番上以上軍毅國
司簡取申兵部兵部銓擬奏任也令叙云
權謀之士預備將軍是也古
記云銓衡武官軍防令云凡兵衛每至考
滿兵部技練隨文武所能其為等級申官

地理時務者量才處分也其主調充戎事

典已上於考選狀如式部耳調習軍人

謂調習軍容充備兵具也調習軍人

充備兵具是謂調充戎事調習軍人

府寺弓馬也戎事如令親解朱云問調充調習軍人

戎事者京諸國皆相須為最乎調習軍人

戎事謂調習兵士衛士第也言調習陣列調習軍人

也充備軍器是但調習充備者本司及國調習軍人

司所掌去年帳與今年相誤之屬今此以調習軍人

重事故為最名也問案令條兵部不掌調調習軍人

習陣列之而何有此最乎大夫云兵部自調習軍人

无掌調習但案之衛士調習陣烈並不調調習軍人

習者兵部勘知可降其考之而不降因斯調習軍人

兵部考降耳但兵部勘出而降其考者不調習軍人

更降兵部考耳私其兵衛戎事不在此例調習軍人

也古記云調充戎事謂公私戎具軍防令調習軍人

有文為兵部之最謂少輔以上

決斷不滯朱云決斷一欵二欵古記云決斷不滯謂速決其事也

與奪合理穴云決斷與奪一事也以不滯與奪其罪未與合理為別也問與奪失錯後

最无妨也古記云謂與奪合理斷事合法

為刑部之最謂少輔以上及判事朱云未知

少判事以上欵吞預屬

謹於修置謂安置明於出納穴云明於出納謂或欠或

乘並是不明也假甲倉乘乙倉欠為不通

計故尚陰最也問於內藏无別條縱不謹

及不明尚得次官以上判為大藏之最謂

少輔以上

堪供食產

謂供御雜膳謂之食官田及園

色別准擬至於供用皆能堪之也朱云問

又諸司給飲食御食歛又產者為官田歛

等闕失何无催治諸部謂治漑治也部

管多是供奉之司其事尤重故為最名親

云治漑治也部所部也宮內所管多是供

御飲膳之內舉其尤重以為最名餘皆放此

職掌之內舉其尤重以為最名餘皆放此

或說催治諸部謂所管諸司伴部也又贄

戶之類人或錯以不可疑後部諸司伴部諸部所管

諸司皆是也催治謂所管之諸司內供奉

之物闕之或諸司人當供奉事有失者宮

內不合得最穴云本司應只嘗不嘗及不

清潔等並非堪供食產及催治諸部故不

與最也古記云治諸部謂所管為宮內之

諸司伴部也又贄戶之類也

訪察嚴明

穴云訪察謂不要巡行訪察

舉必當

謂純顯為彈正之最謂忠以

上及巡察

朱云未知依一人能巡察以上

司亦何若古記云閱注巡察以上

答少志以上也

興宗禮教禁斷盜賊

入京犯法既非所部

得最无妨也跡云此興宗與太宰興行一
種也禁斷謂他場人盜部場之物皆同若
行盜賊以後能獲斷決者不合除最但
日以後獲斷者為科罪故合除最穴云盜
賊二事也余放先私記也縱雖能追捕尚
為不禁斷也古記云問禮義興行誰興行
昏京內百姓

為京職之最謂亮以上

監造御膳

謂亮以上及奉膳為監典膳為
造也古記云問監造御膳若為
別各監謂亮以上造謂典膳以上也問官
員令奉膳職掌云知御膳若為別各造與
知无別細言而辛
苦之味具知耳
淨戒无誤
也謂不犯食禁
也親云大內

二膳同得此最比其職掌不可相開但
供御雜珍大膳所掌供御事重因為最名
也跡云內膳奉膳者自合加監造大膳如
令親解穴云不品掌及將雜菜至御膳所
等並是不清
戒故不与最
為主膳之最謂亮及典膳以

上穴云問女司典膳何處分答
女司善最不文明也別勘耳

部統有方

謂方者義方也親云部統有方
謂統率隊仗威儀陣烈如法分

配所若樂均平有義謂之有方也其少
人懷士心在必歸一二逃亡何能割斷但
為部統不合義方背走過多者為合徐最
穴云具同義曰云余放令親古記云問部
統有方未知行事若為答部統有方謂惣
率隊仗威儀陳列朝庭侍衛居立知法言

辭朴質并分配所苦樂均平如此之類
謂之有方也問衛士行盜并與人鬪打及
逃走者得為有方以不吝侍衛以外盜鬪
者非但奉勅使不以理致令逃走者依
檀興律科罪并計殿降考以外不覺雖免科
云役使以理衛士逃走主司不覺雖免科
罪准國郡司以十分論降考未如此云允
愜以不吝論語曰小人懷士也今已棄懷
士之心專乘家業之道逃散他界流離父
子故國郡司為十分考降也其衛士辭父
母訣妻子向京守衛番期已遠稍亦心切
尊親父及愛念妻子孫深懷士之意豈為
全無逃失之徒以此比彼不為允愜故不
合預考也然今行事或量狀降或依十分
降无定例也有隨處斷耳問今有判官不
得部統有方之最但奉勅括捉盜人即所

搜之內捉獲鑄錢今以此切得為不吝捕
亡令云凡凡捉盜賊者所獲陪賦皆賞糾
捉之人即官人非因檢校而別糾捉亦依賞
例案文明知不得為最又雖糾捉非因檢
校不得本司成最注考具狀注顯送省耳
何故者下條云善最之外別有可嘉尚者
省校之日皆警守无失當門失而非預其
聽臨時量定警守无失當門失而非預其
事之官人不合除最朱云警守无失者未
知官人警守欲為當余人警守欲若穴云
警守无失謂所主為衛府之最謂尉以
當人考无犯失是也

上

音樂克諧不失節奏

秋云禮記云文采節
奏色之飾也注曰節

奏再作止進所應古記云問節奏奏谷為雅
節謂儻歌之節也奏謂詠歌起儻也

樂之最謂助以上

僧尼弗擾

謂合僧尼令也。叙云與上僧尼合道同意耳。朱云於太宰九國

三島之僧尼擾何與最與不若。古記云僧尼弗擾謂不飲酒醉亂及不與人鬪打之類。若治部雖不得最玄蓄合得唯。最玄蓄不得最治部亦不合得。合道重弗擾。輕故也。

蕃客得所

謂遠人新至不服水土不習風俗有司存拾不致令其煩盪也。

叙云使死抑屈是則得所耳。古記云蕃客得所謂問情願申官處分問蕃客與夷狄等也。唯稱夷狄所者不入朝聘之使。

也為玄蕃之最謂助以上

支度國用

叙云野王案支充也。音章移反。賈達國語注曰度撓也。音徒落。

及明於勘勾為主計之最謂助以上

謹於蓋藏明於出納

謂京國官倉蓋藏及出納其在京者主稅

自檢校在外者。據帳知之。叙云謂在京宮倉蓋藏出納耳。一云京國倉廩至應破壞。催令修理。跡云蓋藏出納。謂在京職倉親自。知損不并。知積物。實但在國倉。依帳。知出納。縱无。實而不失。於帳者。明於出納耳。又倉損不之狀。推造。立以來。遠近。如勘。悟令。修理耳。穴云。蓋謂修蓋也。藏謂修置也。京職出納。身自臨。倉勘。知諸國。以帳。勘。知

其實是也。欠乘如上。叙也。古記云：問謹於
蓋藏。明於出納。若為答京。國庫倉至。應破
壞時。預催令修理。但以經年數合。知破壞
之時。其出納。謂下上。是也。无他。

為主稅之最謂助以上

調肥閑馬

天子十有二閑。馬。上音胡。山。及。周。禮。云。

不脫飼丁

謂脫漏也。不從戶貫。貫者。是也。文稱飼丁。即少脫漏也。

无他。不從戶貫者。是也。文稱飼丁。即少脫漏也。是但。不課之。色。依。律。計。口。科。罪。依。殿。降。耳。少。丁。以。上。人。數。多。者。亦。依。律。科。罪。也。跡。云。不。課。者。科。罪。所。殿。耳。但。不。除。最。丁。謂。中。男。以。上。也。穴。云。不。脫。謂。上。下。本。司。及。在。外。國。皆。

是也。增減年狀。為不課。亦是為脫丁也。在
本司。雖。遂。除。帳。不。除。最。為。非。本。司。過。故。也。在
縱。司。上。下。之。脫。漏。而。本。司。不。舉。无。曲。勘。知。得。最
在。國。之。脫。漏。而。本。司。不。舉。无。曲。勘。知。得。最
也。私。云。古。記。云。問。不。脫。飼。丁。謂。老。疾。小。子
亡。去。并。脫。漏。戶。口。之。類。飼。丁。謂。老。疾。小。子
女。皆。是。一。云。文。稱。飼。丁。即。少。丁。以。上。是。但
老。小。以。下。依。捕。亡。律。耳。若。脫。人。數。多。依。捕
亡。律。計。口。科。罪。即。計。殿。累。降。准。人。數。少。不
成。殿。依。此。為。馬。寮。之。最。謂。助。以。上。

慎於曝涼

謂曝者。陽乾也。涼者。風涼也。秋

也。音呂。張。反。或。秋。云。曝。乾。音。蒲。木。反。涼。風。涼。乾。日。也。涼。當。風。也。无。他。明。於。出。納。為。兵。庫。

之最謂助以上

朝夕常侍拾遺補闕為侍從之最

監察不怠出納明察為監物之最

古記云

答惑失也違也穴云出納謂經年彼此相
交无由指号者元来以後出納監物等皆
不得最耳私云出盡之日驗知承前不明
出盡之人已明察者後人得最具如倉庫
令義也朱云問監察不怠與出納明察其
別何私案自心慎勤監察不怠又明察情
耳欵明
察情也

勤於宿衛進退合禮為內舍人之最

古記云

進退合禮答孝經云進退可度注云進退
動靜議云進退謂行有去就趨時為進止
舍為退故云進退動靜也進退
以心行為言故舉止解進退也

恭慎无僣容止合禮為舍人之最

古記云

合禮答孝經云容止可觀注容止威儀也
議曰容止謂貞有光華狀貞為容停止為
止故云容止威儀也容止以貞為言故傳
以俯仰解容止也此二其實有異共不得
同軍防令云凡五位以上子孫性識聰敏
儀容可取亮內舍人以上隨狀亮大舍人
及東宮舍人問文稱舍人未知其限答軍
防令云五位以上子孫性識聰敏儀容可
取亮內舍人以上隨狀亮大舍人及東宮
舍人又條云八位以上隨狀亮大舍人及東宮

於書竿為大舍人也即知中宮舍人合取
白丁不在得最之例問舍人此分番若為
得最答未詳其理此奈新令除而
不取仍為不用之

職事修理昇降必當

謂諸司次官以上皆

為無最名諸司立耳昇降謂考是也
問昇降必當答昇降謂考是也
為不稱最諸司而立條朱云不稱最司假
如諸陵司散位寮贖司等之類不可勝
計也穴云番上考必當主典以上考不當
者次官得最長官一人考訖而番上以上考不
預考事長官一人考訖而番上以上考不
當當次官得最為非自過故也問長官昇
降不當次官尚得最為非自過故也問長官昇
降不當次官知不同其事時得此最答

答同共連署進者共不得最為不脩職受
故若雖共連署無由勅知者次官尚得最
耳假任二官以上次官而一官主典以上
考狀及考第隱微無由勅知之類是也問
承前諸司更得次官判官等之最哉答一
云不合也下一最以上謂為任二官以上
耳私天文博士就此說尚與二最也一云
承前諸司又得此最以下亦如假式部丞
得考問之最及判為次官以上之最
官之最之類為長

揚清激濁

謂激清也言清廉之人在下第
褒而進之貪濁之人處上考者

貶而降之類也類云激濁王逸注楚詞曰
激感也言繁士居下等問而外上等貪人
居上等問而降下等令感其心也跡云揚
清激濁謂常有得善最之人而邂逅犯輕

秋

罪依殿至下第而嘉前善仍居上等因而
惡人自感耳穴云本司昇降不當而考技
之日紀問致理是云揚清激濁若本司昇
降无失考校之日无更揚激亦得此最耳
凡可嘉尚及矜噴等之類考問所執故揚
清激濁也古記云問揚清激濁答揚清激
濁謂常好人居下等問而升上等也激濁
謂貪濁之人居上等問而降下等使白其
心也激訓贈亦訓澆詩云揚之水白石
鑿之笈注云激揚之水波流湍疾澆去垢
鑿然也

部丞

訪察精審庶吏兼舉為判官之最

跡云庶吏兼舉

與職掌无闕供承善成並同事朱云
訪察精審未知一端何私案可云也

公勤不怠職掌无闕

朱云公勤不怠與職掌

為諸官之最

謂諸无最官皆

不怠又臨事
典鑑及諸長上之類也釋云此條只為有
一官立耳如典鑑主鈴諸長上之類穴云
敬立位以上於察得諸官之最者未知以
何色為職掌哉答雖无職掌尚與此最問
上曰參朝廷所得未知上下吏何答職掌
洞門前上洞門後下略放此耳又得恪勤
善无妨也

勤於記吏誓失无隱為主典之最

穴云問或云公

文程內成了者若有文字脫誤不除最者
未知為是或答然耳俱脫誤有罪之類未
究也博士先雖科罪不除最也古記云問
替失死隱答奉問替失耳問今有主典公
文有誤一字得最以不答自非至聖誰人
无過先日恭勤既成庶事後時有怠乃致
少過以誤一字凌斷罪名
不是成殿不可除最也

詳錄典正詞理兼舉為文史之最
謂詳者

正者婉而成章盡而不汙之類是也文
者圖書助以上也叙云詳錄典正毛詩傳
曰詳審也錄記也典經也言有代常行之道
也正直也國史為體直而有經假有內乱
錄云朋淫眾庶是不典也愛好好色是不
正也惟為不修是典正之類也文史史官

也案職掌圖書助以上也跡云典正謂直
有經言直嘉而常可法則耳此為次官以
上最掌修選國史之事故也穴云具放令
叙也次官以上得此最也古記云問詳錄
曲正答說文典大冊也野王案尚書有堯
典舜曲孔安國曰可為百代常行之道也
典正猶典耳此所謂國史上抄體
耳文史謂圖書寮助以上也元他

明於記吏不失勅旨為內記之最
訓導有方生徒充業
謂方者道也充者滿

是為充業也叙云此導有方孔案國注論
語曰方道也生徒充業古者三年乃明一
經今不必然待式處分耳其學生者學官
量宜分配博士各依已分教充是生徒充

業也或說授多云方道也義也跡云充業謂一
年內說授多少乎何又為博士之最者音書
令可定多少乎何又為博士之最者音書
也凡番上人預得最之色也穴云問國
博士條云居官不急教導有方為上教授
不倦生徒充業為中者未知此條立三等考
第故兩種生文但於此文生徒充業者皆
為訓導有方充業謂生徒充業也音亦
同得此最也書博士不見文也問充業未
知行事若為答六云在別式一云學令所
立以是為限耳兩說諸寮博士有習經業
者皆約此一為准大學私云也私案李
令隨當年講授多少為考課等級者又講
者講者一向所被試亦余有明文然充業

合李令者與最耳為長古記云問得博士
最有限以不吝有生博士皆得此最无生
者得善不得最也別勅才伎長上亦同問
有方答孔案國論語注云方道也訓以義
也為博士之最

占候醫卜 謂陰陽曰占天文曰候療病曰

天文曰候療病曰醫灼龜曰卜也 稽云陰陽曰占
體占師効驗得七之最一云卜其記最之
七之最以下放此跡云占効驗多如此注
合與最不得記八字之說穴云問占筮相
地何答略文通計十分耳又問占為勅
問欵力當廣為諸司公更問欵答為公更
占筮相地皆是本司實錄耳為私人者非
也候博士充業之最兼得耳問假候云來

年有災祥云：是未然而未効驗如此。之類何處分谷當年最依例與了於後年若不實者以不實年除最裁具上條解了也。醫謂侍醫及醫師俱是也。大平年无病者尚與最凡自余諸最若无行吏年尚注八。字與最也。私案針案摩咒禁寺師亦放醫。師也。古記云：問占候醫卜答占謂陰陽師也。候謂天文師也。醫謂藥師也。卜謂卜部。長上也。在卜部之中也。問記文之體若為。答卜師効驗得七之最。一云占者効驗得。多之最。一云占者効驗得七。効驗。呈見也。音胡教及穴。多者十得七為多。云効猶呈也。如見也。疾病疔瘍者造焉則使。醫分而治之。歲終則暫其醫事以制其食。

十全為上。十失一次之十失二次之十失三次之。身傷曰傷。傷分者醫各有能也。食祿也。全猶愈也。以失四為下者。五則半矣。或不治自愈也。穴云：當年効驗物有六者尚得。最但不被云：十得七耳。私案七以下之內。有或平或不平者。以半分加二分。准量可。與最也。朱云：十得七為多。或云：率此文立。得四為多。未。為方術之最。記曰：術道也。藝。明此說不許。

推步盈虛

謂步猶尋也。推步。弦望晦朔以盈縮及時序節候之進退也。叙云：鄭玄注尚書大傳曰：步推也。盈虛謂日月五星之。

度數也跡云步推也穴云盈虛謂月之大
謂之盈小謂之虛古記云問推步答尚書
大傳大禹步于上帝鄭玄曰步推禹推天
道觀政得得失盈虛謂日月五星之度數
二卷具
究理精密為曆師之最
刻數相違
說也
力不密問曆得充業最忒答
文脫

市廛不擾奸盜不行
謂男女肆別貨食區
分是為市廛不擾也

奸盜及行盜之徒不得其情是為奸盜不
得也叙云市廛弗擾男女別所食貨分區
之類是謂弗擾廛市內空地也音直連及
其監不行其盜及行盜之屬也不行
謂不得行為惡道耳古記云問市廛弗擾
奸盜不行若為答責者廛不責冠男女不

文居謂之弗擾也雜律曰不宰不真謂之
盜又條云販鬻之徒共力奸計自賣物者
以賤為貴買人物者以貴為賤更出開閉
之言其物共限一價望使前人迷謬以將
入已者謂
之奸也
為市司之最謂佑以上

推鞠得情申辨明了
謂鞠者究罪也了者
別之義也叙云推

鞠得情鞠音居陸及安國注尚書曰鞠究也
說文家治罪人也從革從夕從言也得情者
曾子曰如得其情哀矜勿喜是周禮曰以叙
聽其情注云情爭訟之辭也或叙云鞠究罪
也音舉竹及申辨錄罪人辨辭於判度并大
女輔所自讀申也古記云問得情答論語注
曰情之實也問申辨答
辨謂訴人之辨也
為解部之最

禮儀興行戎具充備謂此唯力大宰府及
者非也叙云禮儀者普及管內諸國也戎
具貯庫兵器及諸國軍團兵士調度之類
府監者得國掾之最也穴云問禮儀者
職員令所部內欵為當廣迄九國三島欵
者九國三島禮儀及戎具耳問然帥巡行
者一人何能得以春時巡九國畫教擁乎
答此附諸條可定假九國三島增益戶口
勸課田農等事若通計九國不道如此之
類可勘定也古記云問禮儀有
限不答普知別國禮儀耳也
為太宰之

最謂少貳以上

強濟諸事肅清所部謂盜賊不起之類也
假令盜賊已起限內

捕獲尚亦須除其最也叙云肅清所部鄭
玄注禮記曰肅嚴急之言也假有兩人諍
訟决斷合宜及部內盜發捕捉不漏如此
之類亦是肅清耳案凡日內補者律免罪
是可得最凡日外獲者不可得最抵津職
同國取也古記云問肅清所部答賦盜律
云凡部內有一人為盜及容止盜者里長
答凡十三人加一等界內有盜及教人
者一處以一人論注曰一處盜及同部內
一人行盜一處教人仍從一人強盜之法
又云國隨所管郡多少通計為罪各罪止
徒一年強盜者各加一等即盜教人後
凡日捕獲主司各勿論注云部內有人行
盜乃當境若部內人及境內人
被敘事免罪也今日自捕獲并他人捕獲主
司並得免罪也今日自捕獲并他人捕獲主

清所部故可除最唯人數多者為國司之
依減損戶口條併計累降耳也

最謂介以上

无有愛憎供承善成

謂太宰監亦得此最也

雅供奉也音居庸乃鄭玄注禮記云承猶事也

為國掾之最

防人調習戎裝充備

案裝行裝也音則亮

反謂防人隨身兵器也古記云問防司最

戎裝充備又太宰最戎具充備又兵部最

謂充戎更以上三事其別若為各兵器也若

初任太宰雖未充戎具為防司之最謂佑

以上

譏察有方行人无擁為關司之最

謂譏者問也

司謂依軍防令國司分當守固是也

譏察有方廣雅譏問也

人无擁左傳道路无壅野王案壅猶塞也

字在土部陸法言切韻擁手擁也擁与壅

音相涉並音於瀧反閔司謂軍防令國司

分當守固也案目以上也或秋云擁壅同

音所以相涉耳壅障也朱云譏察有方者

未知一端何古記云譏問也推也

防令云其三國開者設鼓吹軍器國司分

當守固所配兵士之數依別式也國司謂

上也

一最以上

謂神祇少副以上得神祇祭祀

當最之類故云以上也叙云式兵部丞有
考問之最判官之最國司有開司并國司
之最少納言有侍從并少納言之最故云
以上也古記云問一最以上若為答式兵
部丞有考問最又有判官最其
有開國得國最開最之類也
善者必待眾知然後乃得為善即一得以
後其行不渝者永得其善名但恪勤善者
不必天然雖是凡庸自強可得故隨狀昇
降即在當年也叙云凡四善者必得眾知
然後稱善一得以後其行不移者永得善
名就中格勅一善不必天性雖是凡庸自
強可得故隨狀昇
降各在當年也
為上
於善最之外別

有可嘉尚者省校日聽臨時量定者未知
有四善一最之人若有可嘉尚者與上
考之外別加喜尚之分哉又至成選日有
進階哉答考至上者无所可加故不可
狀更加進但附考狀耳
至選日亦如階不見也
一最以上有三善
或无最而有四善為上中一最以上有二
善或无最而有三善為上下一最以上有

一善或无最而有二善為中上

古記云問

善別有過若為答有過无可得最之理一
云若不足除最過者得最耳問有一最一
善兼別有可喜尚若為答以一最一善與
中上即別須功狀注顯省校之日量進耳

一最以上或无最而有一善為中二

穴云

最而有一善一端何谷清慎之人若有无

最分耳但公平并恪勤人必有最耳

亦最耳私案此說為非何者文曰无最有四

善故假恪勤之人職吏粗理者此别下文

云无最有一善矣然則无最有四善者有

如此耳朱云問最与善何為貴若為寺乎

何者文云一最以上或无最而有一善為

中二故也更案善可為貴何者上文云一

最以上有三善或无最有四善為上中然

則有四善人雖无一最猶力上中无一善

人雖有數最尚为中二故也古記云問有

一善者有職吏粗理哉谷職吏粗理以下

之人无職事粗理

可得善 **職事粗理** 略也奇但古及 **善最弗**

聞為中下

跡云職吏粗理善最弗聞人无

云問職吏粗理善最不聞義未知其義答

雖无最除最之外余吏脩理即此粗理最

不聞古私記云職吏粗理以下之人无可

得善不安又四善之人可有犯私罪故下

云當上二考者雖有殿不降注云謂非私

罪者則知私罪亦有耳古記云問中下以下

之人依行吏下欵以殿降

欵答依行吏并殿降耳也 **愛憎任情處斷**

乖理為下上

一親云愛憎任情處斷乖理此

任情而處斷乖理仍為下上穴云愛憎任

情依此處斷乖理一寺也古記云問愛憎

任情處斷乖理一

欵二欵答一種也 **背公向私職務廢闕為**

下中 叙云以背公向私一吏為下中則以
最條以四字得最故四字在者亦注四字
耳為實錄故也跡云背公以下者假令合
會着到則赴私家之人耳朱云背公向私
職務廢闕力下中者未知雖背公向私不
職務廢闕色可有不容穴云背公向私依
此職務廢闕一吏也古記云問背公向私
其背公向私必須職務廢闕乃與下中一
云不相須凡最條上四字在者得最今此
條上四字在亦下耳諸條皆放此耳但記
文者得八字記亦得記四字耳唯上下之
字相交者力中也中字相交者力中下耳
他元

居官諛詐及貪濁有狀

須謂八字不相
故隔句以

及其六職一尺以上入己者皆是貪濁即
盜不得財亦為下也叙云諛諛也音及
琰反斐不相須故斷章以及余皆放此有
狀謂托賊一尺以上也雖賊不入己而貪
濁露驗者力有狀何者律云狀謂教人之
類得有狀為驗故也跡曰諛詐謂不必有
假得有戶令云諛諛求名之類貪濁有狀謂
縱得賊量其景迹无貪濁之情者非若此
二色人縱星出星入何得稱恪勤哉故縱
雖有善仍合居下等監主詐欺未得或
盜不得財等量其狀令居下也朱云先
記云問諛詐及貪濁有狀其別如何答諛
詐謂言詐是也貪濁者取財是也次云居
官諛詐一吏也問有狀未知其義答六職
一尺以上皆是也假計庸賃為賊雖非見
賊量情尚是貪濁也又私使直丁尚為

下也。力計。中。也。問。唐。令。云。雖。不。合。處。背。公。向。私。下。力。下。未。知。依。放。哉。答。然。耳。假。盜。不。得。財。仍。為。下。入。私。坐。賊。論。不。在。此。例。也。自。余。入。私。縱。咸。雖。无。罪。色。准。此。附。考。耳。詐。未。得。者。依。論。詐。之。文。其。不。滿。一。尺。之。會。赦。時。依。勅。斷。條。叙。也。不。得。財。者。不。被。言。有。狀。也。後。讀。云。雖。賊。不。入。身。皆。是。盜。不。得。財。皆。同。問。下。：。寺。色。未。入。獄。成。會。赦。及。自。首。全。免。者。何。答。依。常。善。最。為。考。耳。假。恪。勤。人。飲。酒。坐。而。犯。受。所。監。臨。一。尺。不。可。有。善。最。若。赦。及。首。者。放。免。而。依。常。實。錄。與。考。耳。依。勅。斷。條。合。講。也。勅。斷。條。或。述。云。本。犯。私。罪。斷。徒。以。上。可。有。被。恩。免。當。年。考。應。居。上。者。准。殿。降。之。但。不。得。降。至。下。第。者。獄。成。未。獄。成。並。約。之。如。此。

云。者。若。會。赦。者。本。犯。私。罪。斷。徒。以。上。可。有。降。色。不。降。色。但。於。首。者。如。說。問。此。條。詔。詐。求。名。及。貪。濁。有。狀。并。受。憎。任。心。寺。之。類。若。會。赦。降。者。如。何。答。師。云。任。勅。斷。條。案。耳。也。問。下。：。以。上。人。有。增。益。戶。口。勸。課。田。農。者。何。答。依。例。進。加。耳。師。云。中。下。以。下。人。有。嘉。尚。不。在。如。限。何。者。文。云。善。最。之。外。者。明。有。善。及。最。人。者。有。可。嘉。尚。耳。者。此。說。不。安。後。可。檢。勅。斷。條。恩。前。獄。成。以。景。迹。論。降。考。奪。祿。考。若。有。功。者。不。合。然。也。更。案。文。云。犯。私。罪。下。中。公。罪。下。：。並。解。見。任。謂。以。功。過。昇。降。訖。見。所。在。罪。下。：。中。下。：。是。縱。以。景。迹。論。下。中。下。下。以。功。累。加。可。上。第。者。處。上。第。但。是。依。異。功。所。進。之。第。矣。豈。何。若。煩。最。乎。又。同。條。云。不。在。考。技。之。限。六。箇。之。字。只。著。除。免。官。當。不。及。上。文。考。吏。可。知。耳。後。案。私。罪。

下中公罪下二解見任故更不加余功又
愛憎任情處斷背理下上此上條私罪下
上雖有上下從下考故亦不加功但中下
以上乃累加讚博士同了更案上中以下
率一殿降一等今有過者既定寺第了其
上降考然則有功者亦定寺第了其上
乃累加自非除免官當者必可考技故也
有狀謂譬猶得狀為驗也古記云問居官
論詐及貪濁有狀其別若為答文稱及字
而知二吏居官論詐其人以論詐為宗耳
貪濁有狀其人性貪濁耳論詐與貪濁不
相須有一箇為下二問依心下欵以殿
降欵答文稱有狀即明計殿可云也一云
量心為下二也下須必成殿也問量心為
下計殿至下若為欺狀也答皆注貪濁論
詐耳問以功居上三者若為欺狀也答以

功居上者依行吏可注不合與四善也問
計殿至下既注貪濁之字以功居上若為
不與四善也答以此論彼皆為不便宜以
功過至下二者依行吏合注不合注論詐
貪濁四為下二若於善最之外別有可嘉
字无他
尚 叙云左傳杜預注曰尚上也王逸注楚
嘉尚謂職掌外所作可稱耳故注別帛申
式兵部合昇降耳跡云別有可嘉尚謂勸
課田農加戶口加教授之類如此吏本司
不定等第而直顯注功狀申送省省校日
量定也穴云善最之外別有可嘉尚謂假
拾後勅百官以俸料宛用軍吏此寺也其
獲盜賊附考國郡司解經義兼加教授下
條增益戶口等此並行職掌及肅清所部

也不被云嘉尚令秋云職掌之外是也問
上條有功應進與此條嘉尚有別故答不
合別上條有功之處嘉尚亦約耳此所
謂考問之最並私案古記云問別有可嘉
尚答官人往鄉裏見他人鬪打能捉繫以
送官司之類一案格後勅下條十四卷云
勅旨京官文武玖品已上壹仟貳佰人表
請內外官各出壹月俸料錢供軍其死俸
料精請准往例節級處分者卿等情切奉
公志存憂國請申私俸式助軍機備覽所
陳深以嘉尚今依未奏以遂及罪雖成殿
羣議其蕃官不在此例也
秋云犯罪贖銅十斤曰殿假如漢書所
謂內史以負租調殿當免是也無他古
狀可矜謂為人寡尤而避追犯罪者也古
記云問及罪雖成殿情狀可矜答

其為人常鮮過失避
或雖不成殿而情狀

可責者謂論其所犯雖是輕罪而情意不
景迹常惡所犯不至殿古記云問或雖不

成殿而情狀可責答其為人景迹常惡計
所犯不至殿之類也跡云情狀可矜或可
責謂揚清激濁之處已解訖朱云問或雖
不成殿情狀可責者其意何答依犯實狀
可注附負殿數但量景狀降考耳者穴云
可矜可責並是揚清激濁也考問之日宜
量定也假天性清慎而依同司有私曲連
坐而成殿此可矜之類更犯類犯數度而
尚苔罪而不至殿之類此情狀可責之類
如不直點不到也無他
省按日皆聽臨時量定
朱云未知

昇階數何答階數不見也省所定耳

今集解卷第十九

在解不若類而解

