

KODAK Gray Scale

KODAK  
LICENSED PRODUCT

G Y M



滋  
草  
一  
拾  
露

七

7伊3  
2120  
7



滋草拾露

諒陰



Small vertical text at the bottom of the left page, likely a date or signature.



亮陰中有聖廟而法樂例

親長記長身二年十月十日

天滿宮而法樂而連哥

干時亮闇

亮陰中各詣北野社例

吉記養和元年九月廿日乙未齊辰刻出門先各詣北野社精進之

闇裝束無憚之文  
不重輕服者

干時諫陰 高倉院去三月十四日崩

亮闇中賀茂祭車飭蔡例

薩成記永享六年四月十四日賀茂祭也

近代諫闇不飭蔡於車之始予以今案飭蔡了

干時亮闇 後山松院永享五年十月十四日崩

蘆簾不懸葵例

玉葉治承元年四月廿六日

定能朝長表談之祭之方蘆簾不懸葵葉否否有其儀忠親卿  
云係元縣之由實情也彼村為職事憶見之但可不知之若  
人次官基親之係之依諫闇不懸葵之由祖父執家所託思也其  
定例也 兩人之說已以系若然而遂付基親說不懸之 余案  
此事從神事之時 主上皇下皆改亮闇服是例也於內裏之補  
後者已具亮闇之御裝束也宣觸神物之憶事理不懸何事  
之有式隨又社司亦申云亮闇羊雖進葵不置里空深其臺盤不  
懸之蘆簾

吉記卷和元年四月十日

賀茂下上社松尾社七司獻葵桂如例藏人經泰請取懸蘆  
簾之由不見不詳不懸之

後思時記應安七年四月十日賀茂祭也  
葵不懸而簾之為神社之可憚由文永沙汰也

禁裏之外雖亮陰不異先懸葵例

後思時記應安七年四月十日賀茂祭也葵不懸而簾之為  
神社之可憚由文永沙汰也禁裏之外不異先懸之  
定例也重張之家不飾院宮達定如松人

祭使向出立所人鉈之裝束或吉服例

思時記安元三年四月十六日向使所之革皆諱圖帳之是例也

又吉服但多亮圖也今日諸大夫吉服

吉記治承五年四月十六日今日賀茂祭也今日著鉈之裝束向出  
立所人又如公先例或吉服人相交也

明月記嘉禎元年文曆年四月廿九日賀茂祭也使出立所公卿殿

如求出兼季卿先未家中求冠裝束令著之殿上人雅繼宗教  
吉服 隆兼 隆仲卿子

干時亮陰 後堀川院 文曆元年八月廿日崩

公卿補任 四條院

嘉禎元年 文曆二

非各議從三位藤兼季 辛六

日吉而精進之方雖無謂著吉服奉院例

吉記治承五年三月廿六日  
未刻參院 著吉服雖不可然日吉服精之方人皆以此無謂事也

宗通卿一家雖公卿著椽事

定能記安元二年八月廿七日

椽夏冬通用雲客用之於樹腹者必用位袍而宗通卿一家猶著椽樹腹雖公卿不着位袍

吉記治承五年四月十日

左中將泰通朝臣著椽樹腹九條戶部以後如公卿

明月記建久三年四月廿一日

左少將隆保為御誦經使椽袍伊輔一家雖公卿不着位袍

宗俊子孫公卿著椽例

玉葉安元二年七月十三日

六角相公家用 椽袍

吉記治承五年五月廿七日

左兵衛督家用 椽袍

明月記天福二年七月五日

左兵衛督基保 椽袍

別當基氏 椽袍

宗俊中河川

基俊

基賴

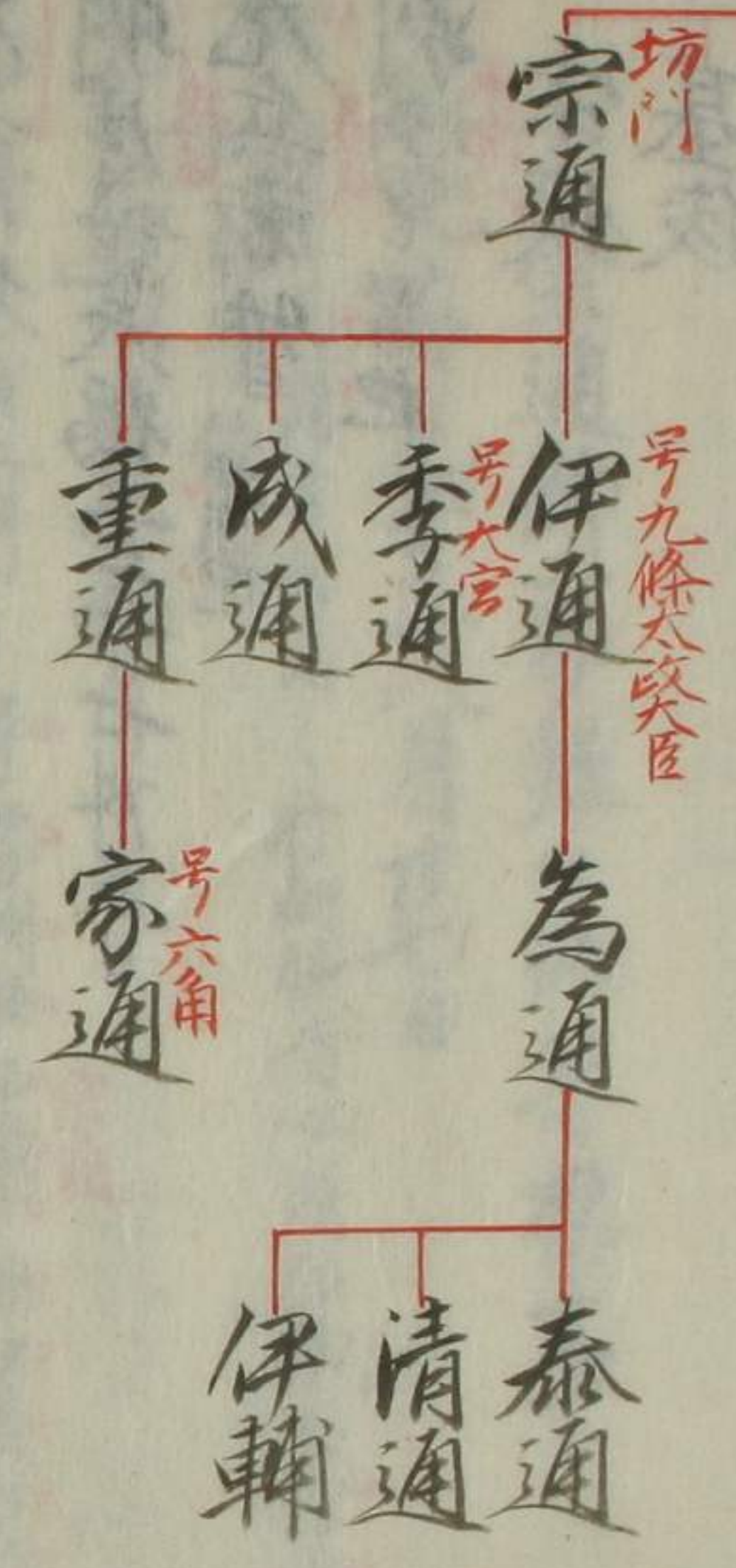
通基持明院

通重

基家

基宗

保家 基保  
基氏



標準直衣奉

中右記嘉永二年十月廿日  
新中將昇殿之後初被糸但無文位袍被著之  
鷹食袍准直衣宣言  
之後可著用也

雲客著直衣例

玉葉記治承九年六月廿七日  
此日侍從初著亮闇 冠透欄也 直衣指貫也  
愚昧記安元三年四月十四日

臨幸儀駕懷輿之御邦細入 直衣 殿上人 共六人 或宿衣 或束帶  
諡闇之方雲客不着直衣奉

吉記治承五年八月廿日今日勸修寺講始仍引出門中畧平裝束  
衣冠標袍

卿殿為貫首入位之日烏帽直衣也是近泰憲民部卿例  
又元大并殿同前其外一族多用此例今度不可有異儀之處  
諡闇之方雲客不着直衣以標為雜袍忽又雜用吉服仍着寫

諒陰將衣無結例

外記、貞治三年八月三日

後少治前宰相敦有卿

諒陰將衣平約。農田。大帷。白指貫。平緒。花色。や。將衣無結。烏帽如恒。

同有結例

王業治第五年八月廿日侍從良經着布衣諒闇將衣付白裏卷皇

組結黃青裏綾生衣白生單衣紅下袴也糸院

吉記治第五年八月廿日今日勸修寺講始也仍已刺出門糸向肥後

守時經諒闇布衣。洲肩下卷結着。紅袴依為少年者也。

園屋殿記貞應三年八月廿日

糸禪閣初着諒闇將衣 幸公調初也鈍之平絹將衣同色

親長記長享二年四月十日今日自長橋弓傳仰云

その法所云... 申愚報

後引勘文永九年四月記吉田大納言平時之処御殿芦簾不飭葵依  
亮陰也以亮。賴朝臣亮陰。付飭葵由存之。春宮皇后宮御方  
飭葵。以彼思。亮陰。付不飭。觸穢。付可飭。糸不  
旧院御代禁中穢。付不及。此法被飭。欣  
和長記明應十年四月十九日丁酉  
當年禁中不被懸葵依亮陰也於諸家者懸



Handwritten text in a cursive script, likely a historical record or a list of names and titles. The text is arranged in vertical columns, reading from right to left. Some characters are underlined in red ink. The script is dense and difficult to decipher without specialized knowledge of the language.

董其昌不無摹創

董其昌

滋州拾露

半臂

一

禁色入半臂・下裳トロクニシテ用井リニナクハシムルナクナリ

西宮記臨時

下襲衣之部

減紫色綾半臂雖冬時襪必用羅類

宸翰裝束拵 一半臂事

春冬尋常時近代不着之定事也如五節可祖之時必着之調樣色以下

委細見裝束御拵仍畧之

夏冬着之大文薄物大文ハハミニ  
タスキノヒシ也重文色等袍襪并忘緒  
半臂向物ヲタシテ  
用之如懸帶又結腰物

有之

後照念院裝束拵

半臂事 着青朽葉下襲時半臂事  
在下襲部

雅抄云冬衣人いつていろくも冬衣のふくむをいふる

仰云文小葵須弘安春日行幸時尋申大北政所之處不覺但小葵須弘安

今案之祖禡ハシハ時ハ此之黒方半臂也保裝束之時ハ別事也

衣之黒半臂変身下襲裏極アルモノナリラン羅也

方下襲事

知足院殿仰云入道殿臨時客日櫻下襲ニ不令半臂汝極下重ル不著

黒半臂之由見御曆

主上ハ綾櫻御下襲ニ同半臂著御云々

又仰云極ノ下重ノ綾花ニ黒半臂也織物ニ同色半臂也

知足殿仰云カイ子リ重ハ必用黒半臂

年中裝束抄

朝觀行幸

禁色ハ半臂下重イロアルヲ用井ルニヤカラハハニモ入ナニ物ナリ

石清水臨時冬事

六位試樂日

但中務丞兵庫助等雖帶釵無尻鞘是細劍也

截人初参事

禁色ヲ著スル時シカルヘキ人ヲ御裝束ヲ下ウス

ハシヒシタカサ子ウヘハカニナリ

カラヤノハカニヲキルトハ必象眼ハシ下重半臂ニヲキテハ猶象眼ヲモナ井ルヘシ

シサナキ入ノコキ裝束事

ソクタイ

ウヘキ又ハシヒ下重是等ハ夏冬ニツケウキカセタルフツウノ物ナリ

布衣

又近衛司ノツリノツカヒスルニキ装束大ニトアルヘシハ袍ハツウノハウニタ  
キニタコノ定ニテハシ下重コキイロニテヒノニテキルナリ  
**桃華菜葉**

黒半臂冬ノサキノヨリ深テ極リシテ恙ク深ク紫モル半臂ノカク裏  
有り右ノ生レ穀ユミキ又サノヨリ深クツマモ襦袢備ヘラレシモ  
みて分ルル近代冬ニ向畧ク四例ト仕年ノ人ニ半臂ト必ク老志ニモ志ラ  
リクニ入ルルナリ大畧且之ヲ用者衣ヲヨクシクマキテホカカトシ  
着目ニ似縹トナシ畧ク襦袢ノ袍ノヨクサレハ縹ノカク入ルル也  
或抄云近代ニ半臂小結緒ノ仕古例ニ以テ大結ニ筋結ニ今世少知人ニ又着織  
物中襲時用同モ半臂襦袢皆織物也不用黒半臂云々  
通方大納言飴抄

**半臂** 冬禁色之ハ襦羅薄物 身法亦夏大丈黒半臂冬常者不着之  
祖禰之時若騎馬之時晴着之云々不聽禁色之人冬平袖其色如常夏穀ニ  
藍半臂冬濃亦夏ニ藍半臂日禰以一幅折返而付之也而後堀河院朝觀  
持明院之時上南門大納言息中将顯定着深装束半臂ヲオメラカシテ着之  
人之須奇云々可有用意事也仍注之

**桃華菜葉** 胡曹抄

半臂事

黒面濃亦綾文小裏平袖水色 襦袢忘緒羅 着亦下襲張下襲時用之又着唐  
綾下襲時用者火色下襲時黒半臂付地平緒紅梅地平緒云々

物具装束抄

半臂 襦袢單但折端

夏三倍タスキ薄物黒深襦同冬面小葵綾黒深赤之裏平絹水色張

*Faint handwritten text, likely bleed-through from the reverse side of the page.*

**装束抄** ゆきまけ

*Handwritten text in Japanese, starting with 'そのあゝのほろろいれ' and continuing with various characters and symbols.*

Handwritten text in a cursive script, likely a page from a manuscript. The text is written in a dark ink on aged paper. It begins with a large initial letter, possibly 'A' or 'B', followed by several lines of text. The script is dense and characteristic of early modern European handwriting.

Handwritten text in a cursive script, continuing from the previous page. The text is written in a dark ink on aged paper. It begins with a large initial letter, possibly 'C' or 'D', followed by several lines of text. The script is dense and characteristic of early modern European handwriting.

Handwritten text in a cursive script, continuing from the previous page. The text is written in a dark ink on aged paper. It begins with a large initial letter, possibly 'E' or 'F', followed by several lines of text. The script is dense and characteristic of early modern European handwriting.

のり...  
—

上畧  
コウノ...

...  
—

...

...

...

...

...

...

...

コウノ...

装束式目抄下

御束帶事 公私

次而下...  
—

下...  
—

左...  
—

形...  
—

襖新見程三可反 以下畧

一御量形...  
—

ワ廣ヤウニス...

如此





袍ノ長サヲ五ツリテ三分ハム子ノヲリメヨリ此外ニ襪アリ上下生サ回事廣  
サ、袍ノ身三寸ヒロシ袖ナシ襪ノ高サハ袍ノ襪ニ五分ヲトルニ左右ノ脇ニツ  
後ニ六ツタ、ミ置間長サ一丈二尺是半臂アツト云

大クヒノ下事

六寸アルヘシ下サマ次第ニセム

忘緒事

廣サ三寸五分長一丈二尺半サ又可了筒帶ノ長サ可依腰是ヲ引帶ト云忘緒

タ、ミヤウアリニツツリテワチノ斤ヲ三分一程ニツリテ又其中ヲ引帶ニ結

ム子ノヲリメノ事

袍ノ頭帯ノ下ヨリサスナリ是ハエリヨリサス間頭帯ノアツサヲ三寸ハカリアテ、  
袍ノム子ノヲリメヨリ三寸ニテモ寸五分ニテモ寸法ニツリテ長可定

饒楸

嘉禎三年正月二日臨時客尤大臣被着火色下重中重黒半臂付地乳崔凡

唐草平諸累代物云々後日頭平脚日半臂裏普普通但コリ科付裏小

葵裏甚濃赤或説淺黄色云々

保延四正二朝親或秘記曰予裝束半臂紅梅豎文織物下重騎馬日須著

半臂月雖然不着又常事也

久壽元三廿院御八講右大臣中院殿著唐綾柳下重或秘記曰今日右大臣

語曰同張柳半臂下襲衣之日以薄織物為表衣見上衛門右府記師房公 康和三年山

仁安二正二臨時客或秘記曰尊者尤大臣健宗 四九年黃柳下重三條中納言實房公曰

尤府被命日須着火色也而賭弓在進連日無念仍所者也又著黒半ヒ若

有難人欲赤任下重同物者事也然而有所存者

古史談 王道

後冷泉院御時有卒尔之御遊及祖禡時大二條殿著半臂伴日記云  
今日予一人著半臂衆人有耻氣云々

名目鈔 衣服篇

半臂 東帶之時畧禪允惟朕之法也 鉄腰時付禪公卿小忌時如此

三光院内府抄

半臂 如肩衣三テ有裏是ヲ半臂ト云無袖自漢高祖之故事不用袖假

倭名抄第十二 衣服篇

半臂 蔣勳切韻云半臂此同名如字但下音比 衣名也

事物記原第三 衣装帶服部

半臂 實錄ニ又曰隨大業中内官多服半臂除却長袖也唐高祖減

其袖謂之半臂今背子也江淮之間或曰背子士人競服隨始創之也

清史納言枕草子第三

えほりりのもの

とむむのわい

同第六

とむむのわい

とむむのわい

無名抄 哥半臂句

俊五物語の次とむむのわい云通正傳云あり

とむむのわい

此奇の中にも通正傳とむむのわいとむむのわいとむむのわい

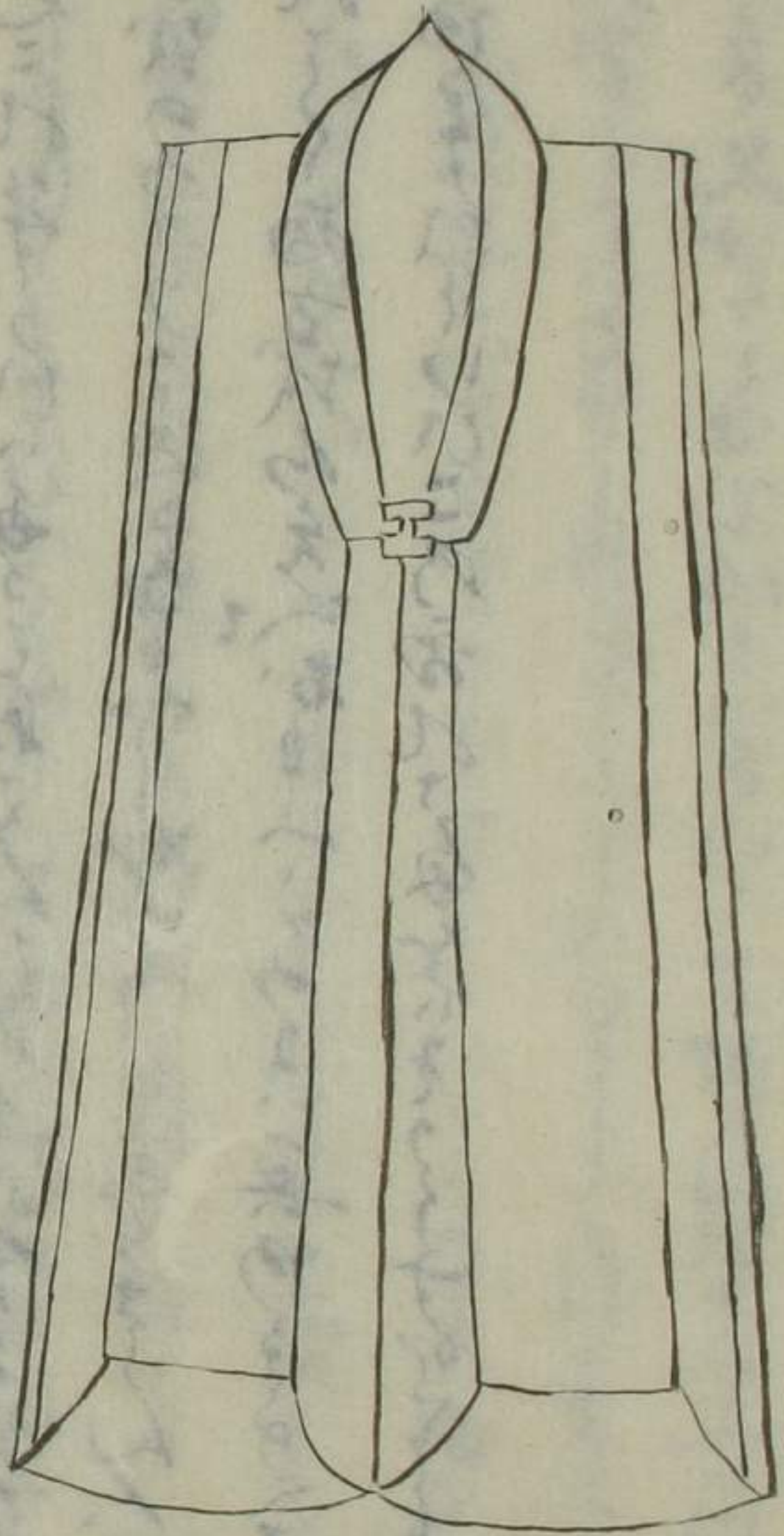
とむむのわい



三才圖會衣服第三

半

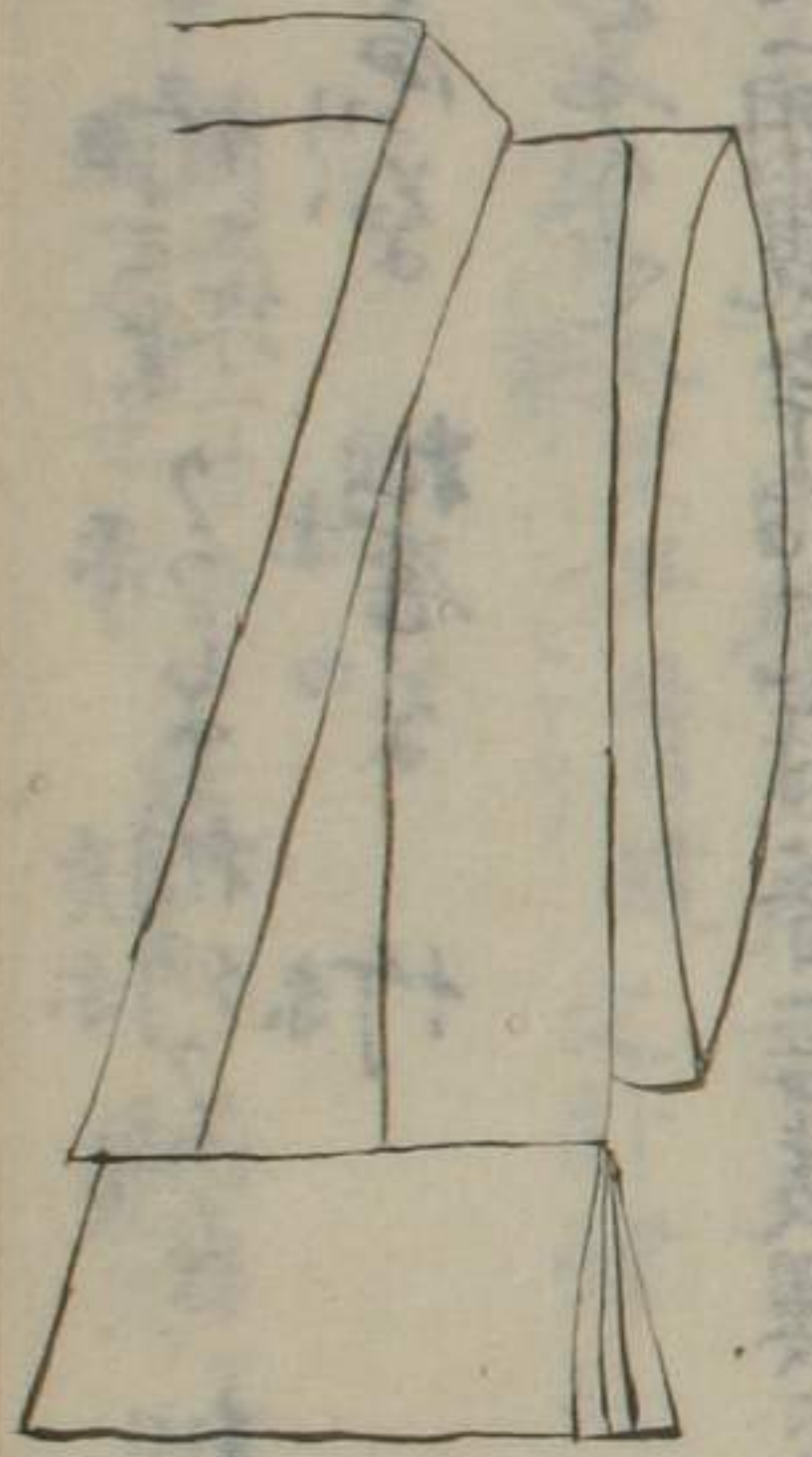
臂



實錄曰隨大業中內官多服半臂除却長袖也唐高祖減其袖謂  
之半臂今背子也江淮之間或曰綽子士人競服隨始制之也今俗名搭  
護又名背心

當時樂人半臂

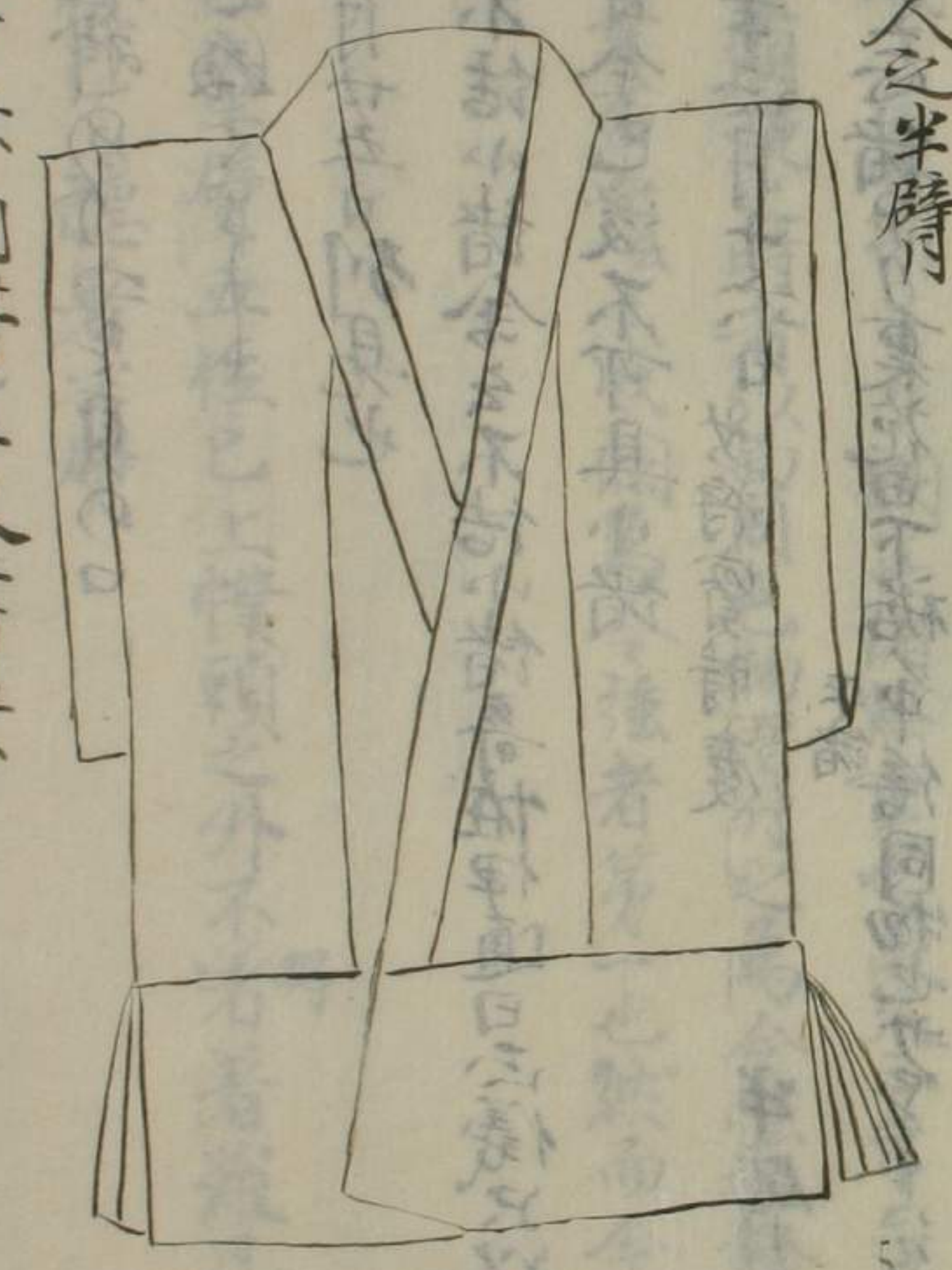
志緒一尺七寸五分 三寸五分 同帶二尺二寸五分 身行之二尺寸禰寸  
臂左右六 前ノカリノ所身ノ九寸八分 后ノノ一寸五分  
長二尺 袖廣一寸五分



桐<sup>白</sup>ノミ<sup>ウ</sup>カ<sup>紫</sup> 竹<sup>白</sup>ノミ<sup>紫</sup> 赤<sup>ノ</sup> 桐<sup>赤</sup>ノミ<sup>黄</sup> 桐<sup>老</sup>ノミ<sup>黄</sup> 竹<sup>黄</sup>ノミ<sup>赤</sup> 桐<sup>白</sup>ノミ<sup>赤</sup> 竹<sup>赤</sup>ノミ<sup>白</sup> 右<sup>ノ</sup>ミ<sup>袖</sup>ノミ<sup>赤</sup>

饒抄久安三三朝觀宇治左府著唐綾櫻下襲表袴十日別見着件下重  
彼記日雖唐綾猶著黑半臂至織物者不着黑半臂禪閣余云々

樂人之半臂



忘緒一尺七寸五分 三寸五分 同帶二尺二寸五分  
高倉家傳來之半臂 冬黑半臂縫 文卧蝶此ハニヒ太閤秀吉着用之

身夕々五尺三寸 前三尺一寸五分 後二尺一寸五分 身一尺一寸五分 前七寸五分 後一尺一寸五分

セのぬいぢりより六寸ゆゑ

あぐいぢけ二尺六寸ゆゑ すゑとく四寸ゆゑ

あぐいぢけ つけとくあぐいぢけ

あぐいぢけ あぐいぢけのりつぎ目の口

あぐいぢけ あぐいぢけのりつぎ目の口

右ぬいぢりてこぬくこ

台記康治二年五月廿五日別見也

予所著之半臂不結小緒余云不結小緒奇恠伊通曰三儀只以大緒結之何可

用小緒於余曰諾自今已後不可具小緒

公清公記觀應元年正月十六日 女將實時度

文小葵ヲミカ子以メ忘緒平緒アリ裏花田下裾平緒中倍同物也サ平緒ハハ襦羅也此羅

半臂

綾織ナハ不用羅織下テ各別ナリ襦并緒無裏也康久三年三月十五日野宮殿

御記云襦忘緒無裏襦腋之時者以面同色物潛付之為令強也縫腋之裝束不

可見仍只曲許也且是幸事之云々成襦為令強者第一也然而今度不及以込為

後記

延喜禪正式

凡除礼服并奏議已上半臂五佐已上幘頭之外不着得着羅凡減紫色者參

議已上聽通用五佐已上聽着半臂

下襲半臂同色事

長秋記保延元年四月十八日 使者知雅通公之

印(半)半臂中襲

山槐記永曆二年四月十九日 使右少將通能朝臣

二藍半臂下襲

人車記仁安二年四月廿日 使右少將光能

二藍半臂下襲

愚昧記安元三年三月廿四日

資賢兵衛司之時自院調給裝束

花蒲菊深赤半臂下重

山槐記治承二年四月廿日 使右少將顯家朝臣

二藍半臂下襲

春宮使權亮維盛朝臣 右少將

二藍半臂下襲

仲賢王記建永二年四月十六日 使右少將實綱 右大將公經卿息

祭日稗芳半臂下襲

遷立日 青朽葉半臂下襲

能抄

承安三四十七進衛使少將隆房稗芳薄物半臂下重表袴青朽葉禁色也

保元二四五祭飯五進衛使方中將信賴朝臣今日著青朽葉半臂下重極淡半緒

能抄

仁安二二二信時家或秘記曰尊者左大臣 經宗 黃柳下重 西薄黃如煉色 東濃黃也 黑半臂三條

中納言 實房 曰左府命云須著火色也而賭弓在進連日無念所著也又著黑半

臂若有雜人欲亦任下重同物著事也然而有所存者

能抄



康平二十四<sup>一丁師房公</sup>壬午日齋院自大膳職入紫野院御禊也向新大納言<sup>通實</sup>出立所

自裝束表袴如常曳信支下<sup>傳聞</sup>重半臂黑步後殿<sup>下仰</sup>日半臂或用夏薄物黑

半臂<sup>云々</sup>傳聞往年小一條大將大納言<sup>故殿</sup>同日奉仕此御禊御前之時下

重同用引隱支半臂被大將用夏薄物黑半臂故殿如今日所用時人日被大將知

束帶着用半臂事

先赤大口

次表袴<sup>足ヲ入テイハ夕腰ヲユハズ</sup>

次單<sup>近代袖ヲ畧ス</sup>表袴<sup>腰ヲ結フ</sup>右ノ方ニ片カキニ結フ或前ニ両カキニ結フ

次下籠衣但帶ニテ腰ヲ結フ裾ハ千ナラハ裾ノ腰ニテ結フ但下籠衣前ノスツ

細腰<sup>并一</sup>半臂ヨリハアクヘシ

次半臂<sup>二ハヲアワス</sup>事如常次忘緒ヲニツテ折テ腰<sup>ニ九</sup>ニテサミアテ、ヌソ<sup>ヲ</sup>

ニツニオル<sup>三カ一ヲ裁シテオルナリ</sup>スツ、表袴ノ足ツギヨリニ三寸ガリサカルナリ<sup>ソノウキワナニツナリワナニテナキ</sup>

如<sup>二筋ハ各別長キ</sup>引帶<sup>ニテ</sup>ニ結フ<sup>結次左右</sup>并前ノ口キ同シヤウニ半臂ヲハサミアク

是ヲ襖アラスト云フ  
次細腰尻ヲツル事<sup>右帶</sup>如常前ハス<sup>下カハヨガリ</sup>下籠衣半臂ヨリサグヘシ<sup>後</sup>  
右半臂着用次第者享保十二年四月廿三日實<sup>全</sup>朝臣賀茂祭近衛使

参向之時予合着之仍為後證所証記也栞半臂夏近代以下新絶号而予  
元祿十年参向之時裁縫及着用夏東園高倉兩故更相等談合以雜事缺  
式目抄兩部高倉家記并庄衣束諸枚諸家田記等比按之可再興之然今相續實全  
朝臣参仕本懐之至可謂欣悦即今度新調躑躅半臂也

公隆

此一冊者祖父公合抄出給也予書集令清書了

寶曆九年二月廿七日

参議後三位行左近衛權中將藤原朝臣公兼

三十七

紅葉建久二年六月廿五日

先是着庄衣束布袴不着半臂是故實也布袴之時不着半臂表衣下  
重如例

高倉家記 半臂事

黑色綾文浮線綾凡九寸幅のわらわら張裏平情毛表白のいりの襦を着くらふ羅裏る

夏分

黑色薄物文三重たす化裏那しやわらわら襦とほきとみる同き張也

以上開白より殿上人の四位五位を禁色入のわらわらを着る又庄衣束を着る  
時、同色のもんを又包くもわらわらよりわらわらよりわらわらよりわらわら

衣之或一向し里すりもわらわら

赤藏半臂  
殿上人地中四位五位六位  
若布目

冬分

黒毛半臂

西のり子條板川裏包面二日ひひり  
袖忘れりみり同裏有

青鈍平緒

面青黄板川裏包二日ひひり  
襪忘れりみり同裏有

廷尉副等地下殿上人著之但廷尉佐禁色の付者も黒毛半臂より

柳の下襲着も人々も鈍と用下

夏分

二藍無文薄物

この付包や襲の包よりひひり  
らんりりよりよきかき

青鈍無文薄物

この付包よりひひり  
子細冬の青鈍よりかき

以上はひひり着用かき乃り

西宮記

八二五年六月廿五日

冬半臂主上必着之臣下上臈有事之時可着用

或人紅下襲  
着黒半臂

綾半臂雖冬時襪必用羅類

瑯邪代辭編卷廿七

方干恣態山野且免缺性好浚侮人有龍立李主陣偶一見干遂同坏酒李  
目有醫干改令識之曰措大喫酒点塩軍將喫醬只見门外著籬未見眼中  
安障李荅曰措大喫酒点酒塩下人喫酒矣酢只見半臂著襪不見口唇  
閑跨一坐大笑

政事要畧第六十一

禪正式云減紫色者冬議已上聽通用三位已上聽者半臂減紫雖讀音古  
老稱黒紫至參議以上雖可下襲當時行幸王御兵侍臣聽禁色之輩著  
襪芳下襲即用黒半臂今件黒半臂已是黒紫也 中畧

檢縫殿式滅紫之色以紫深之然則古老傳之黑紫号當時所着之黑  
半臂色類不異名實相同者也

ト部兼致記

志々かきもいろくろくろくわのよてろくももて粉をまいてきりよ  
又よりいやくいやくくつなるとる

又よりいれきけとちやくつてぬのりきりよりしるさすんま  
志々いぬのちやくいひひらんちやくとちやくとすむみひらけの  
乃ぬいぢやくきくみくひらぬとぬとんちやくのひろさすん  
いひらぬやくいのすといらんのちやくとちやくとんちやくと  
ちやくと

えんたれえれひらさ九とん袖つらひ  
えんたれえれひらさ九とん袖つらひ

とていへていへていへていへて

又よりいれひらさ九とん袖つらひ

長秋記大治二年十一月十九日 臨時祭

舞人 必約言忠成以半臂裏為面人奇

權師 賴言卿 談山科家應永比以來半臂及冬共於襪并忘諸用羅公卿并禁色殿上人も半臂

羅呂之非張冠羅之由注有之又一説夏不用羅用ニヌタスキ之由注有之云々

寶曆十四年四月十六日賀茂祭使公里朝臣禁色 装束兼芳下襲黒半臂ニ

タスキ文薄色襪  
并忘諸等同事

通方大納言扱

首高

嘉禎三年正月三日臨時客左大臣被着火色下重後日案内人日面裏共申中

倍強張面浮線綾囚裏遠菱如常云々

兼任 九八ス

黑半臂

後日顯平卿曰半臂裏普通單組但一り料二付裏面小菱裏菱濃打或説  
浅黄色三

峯記嘉禎三年正月二日臨時客

峯按下襲同半臂良實裏山吹  
下重同半一圍屋下襲半臂

左府右府著深裝束

右府長同半臂  
左府短黑半臂

右大将九條大納言新次納言實

宰相中將中卿門宰相冬著半臂其外不然不知故實

台記康治二年正月二日庚寅攝政家臨時客

主人以下无著半臂之人

余年来著之  
今日初著者也

三位中将一人著之半女可然

台記久安二年二月十一日列見

今予者唐綾梅下重衣袴

去一日行幸所  
著物也

猶黑半臂給是雖唐綾猶著

黑半臂故也王織物者不著黑半臂

禪園余  
如此

口予寬元四年三月十日御即位

攝政左大臣廿四

著裝束

色目如例但著布衣紫綾緒紫檀地螺鈿  
南支巡方帶柝又依可騎馬著半臂

山槐記仁平二年二月廿日於法勝寺有千僧而讀經一樂次地久此間各於庭

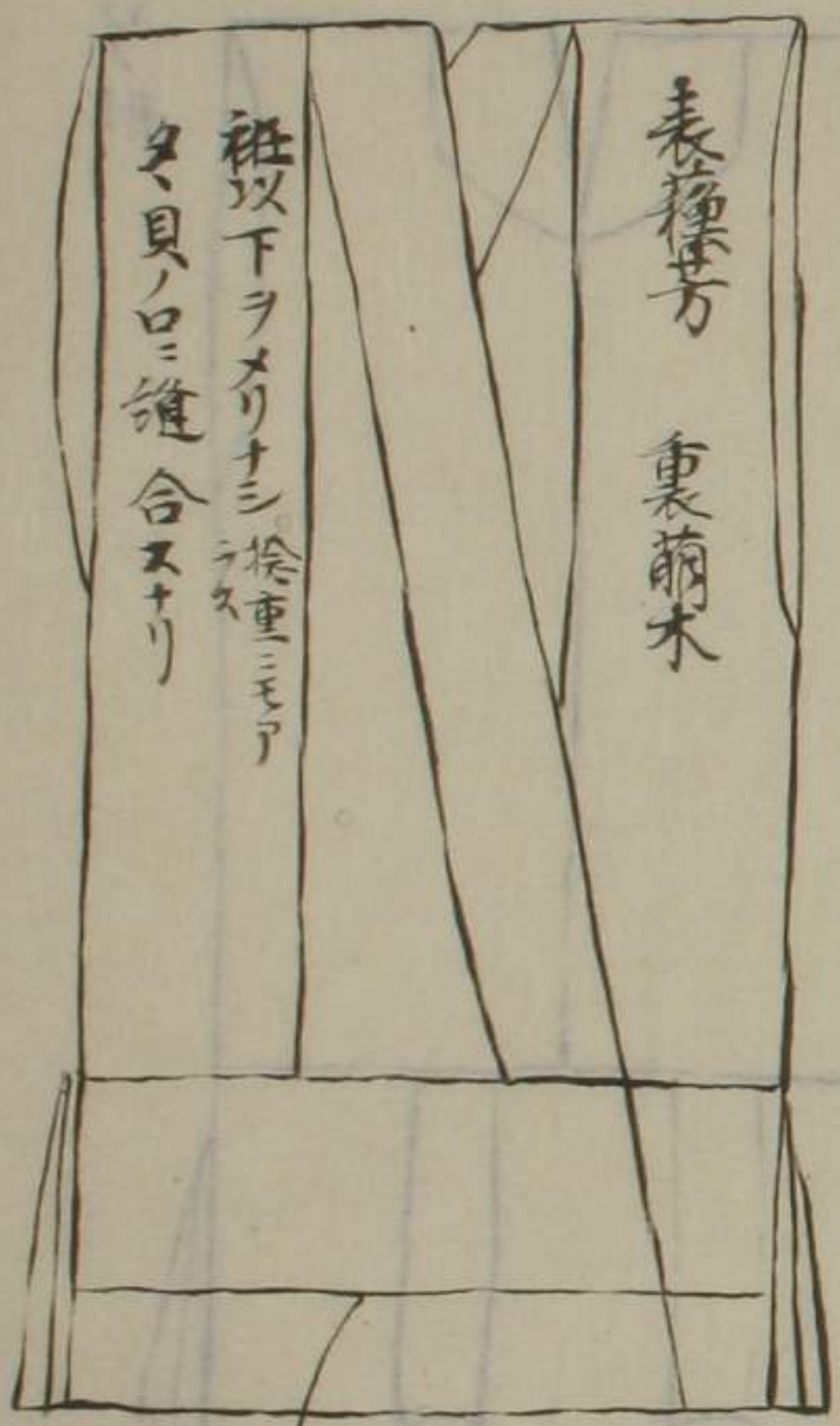
肩脱而女將俊通脱半臂只禪許岳之此間無双衆人新賜

當時半臂

享保十二年四月廿三日賀茂祭使故殿  
中時右御勤仕時跡獨半臂

下襲也表種芳生袖裏萌木平角

前形



表種芳 裏萌木

袷以下ヲオリナシ 袷重ニモア  
タ貝ノ口ニ縫合ナリ

襖無裏

只種芳生袖

エトナリ

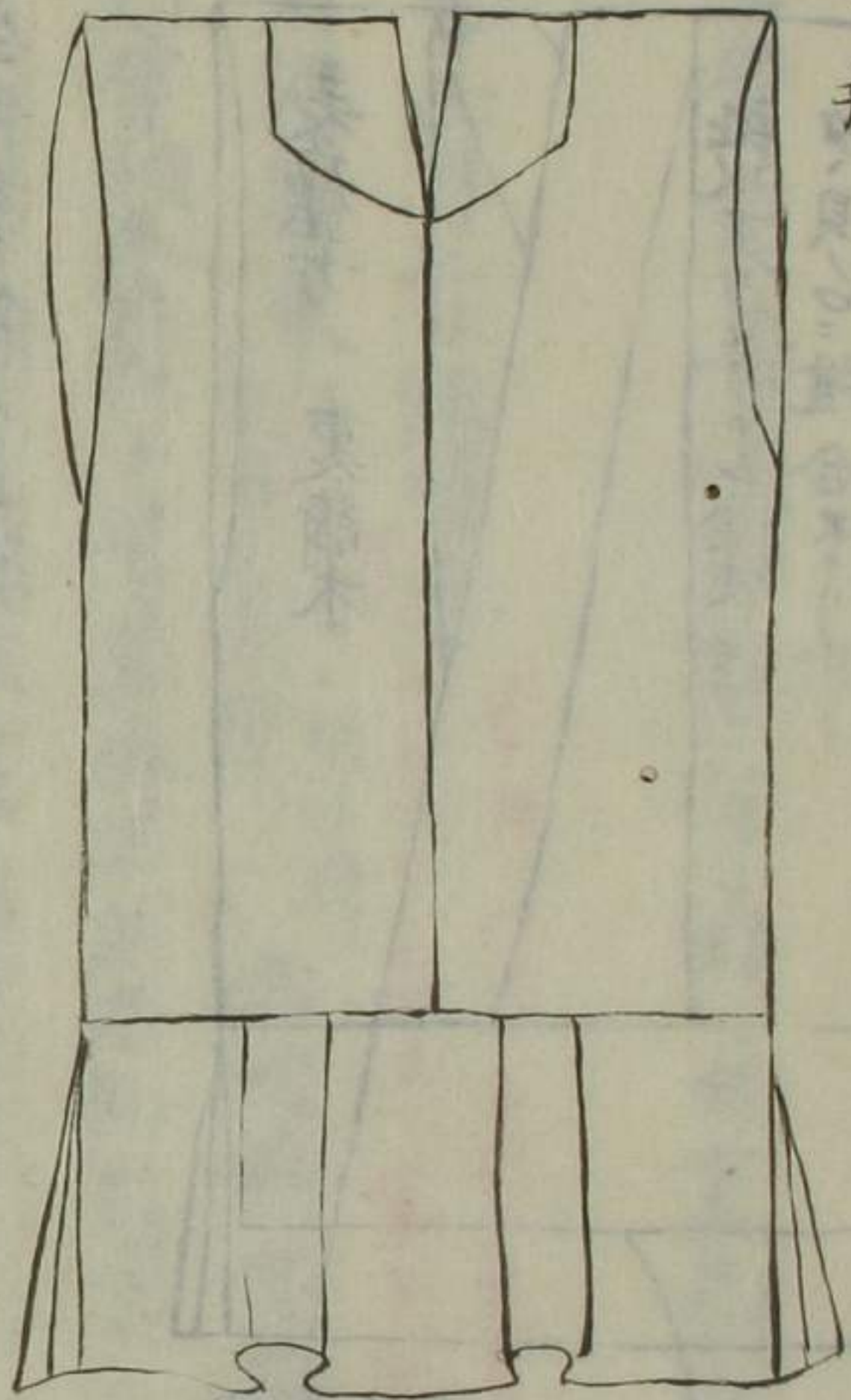
スソラ折返ス

ハカリナリ

コヘニミナリ

カヘスナリ

半臂の三ノ形



ヒダ  
如此

半臂の三ノ形  
 此の形は、  
 江戸時代  
 初期に流行  
 したもので、  
 袖の長さは  
 肘から先  
 まで、裾は  
 直線的で、  
 襟は立襟  
 の形です。  
 素材は木綿  
 の生地が使  
 われ、夏に  
 着用する  
 ことが多く  
 あります。  
 現在でも、  
 伝統的な  
 着付け方で  
 着用されて  
 います。

