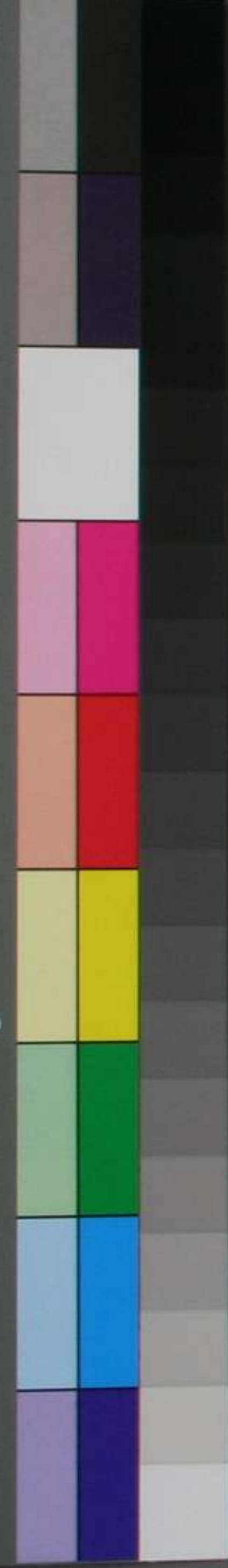


KODAK Gray Scale

KODAK  
LICENSED PRODUCT

G Y M



滋草拾露

四

773  
2120  
4





滋卑拾露

劔部天





漢書志第十五

七



晉書志第十五

輿服

漢制自天子至于百官無不佩劔其後雖朝帶劔晉世始代之  
以木貴者猶用玉首賤者亦用蚪金銀玳瑁為彫飾

按柄如瑠璃木精柄之

東鑑文治六年十二月一日右大將家卿拜質

糟屋藤太有宗直垂折烏帽子持卿劔武太刀

同 建久六年五月十日被奉卿劔銀作侍桐

同 文治九年十月十九日法皇御護卿劔去年紛失去比 江判

官公朝未得之令獻上之風聞之間今日二品以卿書被仰公朝



是以凡典廐太刀所被奉餉之吹凡將鳩

自... 五... 六... 七... 八... 九... 十... 十一... 十二... 十三... 十四... 十五... 十六... 十七... 十八... 十九... 二十...

...



### 一西官記

### 二江次第

三系議要抄

### 四通方大綱言筋抄

### 五通隆蓬萊抄

### 六羽林要秘抄

### 七次將裝束

### 八名目抄

### 九助無智秘抄

### 十後照念院裝束抄



十年中諸公事裝束抄

土物具裝束抄

三批華裳裝束抄  
西裝束抄

五東宮行啓可着螺鈿事

六同并同日奠味之同鈿事

七臨時客日着時繪鈿事

八初齊宮入野宮日用螺鈿鈿事

九大嘗祭合卜着時繪鈿事

十皇后行啓日古社用時繪螺鈿鈿事

十一石清水春日行幸用時繪螺鈿鈿事

十二院自天王寺還用螺鈿鈿事

十三桐撲召合鈿事

十四時繪螺鈿孔雀大刀事

十五院用幸御鈿將着束帶野鈿不具隨身事

十六修正御幸同次將鈿之事

十七御前禮殿上人無常鈿法事

十八節會時次將於堂上中古以往不常鈿事

十九上皇御鈿置御車極事



辛 金造釵宿九人可用之事

卅 梨地將干文以貝摺釵事

卌 遠所行幸用時繪螺鈿釵事

卍 臨時相撲御覽日次將直衣野釵事

卍 班釵象釵之事

卍 諸祭使裝束用螺鈿釵事

卍 銀釵以銀造釵稱之事

卍 祭日山城女帶螺鈿釵事

卍 水衛府人直衣始帶野釵事

卍 水衛府無隨身之人雖初授不帶野釵事

卍 節會日執柄者螺鈿釵事

卍 節會日不著飾釵者可螺鈿釵之事

卍 母屋大饗可用楠木地螺鈿釵故實事

卍 節會日廿納言裝束用螺鈿釵事

卍 於院中親王元服加冠不帶釵例

卍 賀茂祭使著飾釵依乘唐鞍之事

卍 警固中卍釵將負壺帶釵事

卍 時繪螺鈿釵淺官人不可用事



甲八 釵銖供奉裝束事

甲九 平野祭臨時祭使右兵衛佐裝束事

甲十 七瀬御被使裝束事

甲十一 小考定時釵帶事

甲十二 臨時祭使廿納言螺鈿釵事

甲十三 廷尉佐尋常帶釵事

甲十四 瑠璃柄紫擅地螺鈿釵事

甲十五 宣房卿一位拜賀用蔣繪釵事

甲十六 相撲秋夕日御堂流有人螺鈿事

甲十七 直戶殿上人帶釵事

甲十八 中納言用蔣繪螺鈿釵猶不其心事

甲十九 集人正帶釵事

甲二十 拜賀扈從羽林帶蔣繪釵事

甲二十一 細釵不羨尾草事

甲二十二 散物太刀事

甲二十三 如御遊作文冬令御正帶釵為令持野釵事

甲二十四 菊旬出居將用通螺鈿釵事

甲二十五 敕使帷中不撮釵為事



六 卽誦經使不帶劔事

七 侍近拜賀時繪劔掛地諸事

八 賭弓日近衛外衛帶劔間事

九 我劔借人名著飭著陣座行事例

十 於氏卽社解劔早卽棚著劔奉幣例

十一 平野社奉幣時不帶劔事

十二 中務卿用螺鈿劔事

十三 向山陵解劔持笏事

十四 萬枝旬日用時繪劔事

十五 帶劔卽裝束例

十六 服下直衣始扈從雲客帶劔例

十七 廷尉依用野劔平儀例

十八 同高野卽幸用時繪野劔例

十九 同拜賀用時繪野劔例

二十 同帶時繪劔例

二十一 卽即位日廷尉仇劔事

二十二 石清水卽幸用帶沃德地野劔例

二十三 平日常會同帶螺鈿野劔例



十四 改始而廷尉劔相習如何事

十五 存院御襖同用螺鈿細劔事

十六 撰家產養自大淑使用帶野劔事

十七 廷尉仇鞞賀歲祭日中宮使帶時繪螺鈿長劔例

十八 別當劔無螺鈿例

十九 淺塵地劔事

二十 梅貝螺鈿劔事

二十一 小玃劔事

二十二 位廷尉鞞章人劔事

二十三 賀歲詣御前辨並廷尉用沃德地劔事

二十四 个力ヶ々事

二十五 沃德地螺鈿劔事

二十六 存院入諸司廷尉仇劔事

二十七 中宮行啓廷尉仇鞞野劔例

二十八 廷尉仇鞞官拜候用沃德地細劔例

二十九 如箭劔代螺鈿劔事

三十 崩勝請日參御前問答頭中侍劔事

三十一 御幸供奉大埋帶野劔取物例



百一 宁治卿幸大理持劔例

百二 淑中宁治入廷尉仇将衣带野劔事

百三 紫檀柄特特螺鈿遠文小鳥有浪筋劔事

百四 大理用特特细劔例

百五 大理著法德比劔例

百六 特特柄劔事大理不可用事

百七 木代筋劔大理不可用事

百八 螺鈿劔以特特螺鈿為本儀欽大理必用事

百九 經大理儀言如唐卓特特繪劔不避之例

百一 廷尉仇常劔不把笏出陣仰內解事

百二 依長送使聽常劔事

百三 節令日著螺鈿申慶例

百四 節令日攝政基通云用螺鈿例

百五 節令日狂服日教內用筋劔例

百六 螺鈿劔節令日云卿用之同事

百七 後白河院卿為家日雅通云不常劔例

百八 桐撲市貨日法將為常劔事

百九 節令日兩頭中將一人常劔一人不常劔事



百六 參座王御許解劍撥易奉謁

百五 侍從不可持劍說事

百四 沉地螺鈿有櫛金柄劍事

百三 沉地銀櫛螺鈿事

百二 侍從螺鈿有櫛劍事

百一 扈從殿上人羽林侍從伴地例

百 廷尉仇常劍右陣仰內弁例

百七 度者使慈裙於劍例

百八 侍從中督備帷宿長直衣用螺鈿事

百九 禁中敕使不帶劍為事

百八 御神樂日殿上人帶劍例

百七 行幸日用櫛螺鈿劍例

百六 行幸供奉荷荷奉行上所用櫛螺鈿劍例

百五 野劍付護上持事

百四 前官大臣非其人令持草沓劍例

百三 七ツカノ野劍

百二 侍從野劍當用螺鈿野劍避適用

百一 樂心侍者縫帳日或不帶劍



皇九 雅可解劍社於家拜之而不解之事

皇十 雲客衣冠帶劍書定文事

皇十一 著螺鈿劍兼唐鞞例

皇十二 灌佛之日也帶劍沃水事

皇十三 賭弓日通任女將用螺鈿劍失事

皇十四 獅子將跨野劍事

皇十五 兵庫頭束帶野劍例

皇十六 兵庫助將衣帶野劍例

皇十七 螺鈿劍以木地為本儀事

皇十八 以筋劍柄內宴劍事

皇十九 衣冠帶野劍事

皇二十 却幸姑供奉公前帶劍例

皇二十一 束帶野劍供具供事

皇二十二 家勝講出后時跨螺鈿劍但不用槌螺鈿劍事

皇二十三 郡禊行幸次將帶螺鈿野劍事

皇二十四 賭弓失差并衛伏不帶劍差之事

皇二十五 槌螺鈿劍槌中有螺鈿事

皇二十六 槌白塗花槌事



百六十八 勅使不可解劔事

百六十九 丹大官執事日雲客劔事

百七十 宇使使凡衛門佐裝束劔事

百七十一 於八省殿下解劔遙拜事

百七十二 依常弓著不著劔與袋事

百七十三 丙取日次將劔事

百七十四 我日次將兩腰螺鈿劔事

百七十五 閑院流拜於日著時行無又常例

百七十六 傳法輪拜於用螺鈿劔事

百七十七 同實忠公丹大官拜於被借受云賢云時行螺鈿劔事

百七十八 西園寺實遠云大納言拜於用螺鈿劔例

百七十九 洞院實想云右大將拜於用時行螺鈿劔事

百八十 正親町三條拜於用有又常例

百八十一 攝家拜於被用時行螺鈿劔事

百八十二 劔劔裝束赤滑以下事

百八十三 德裕於劔事

百八十四 勸修寺家流之劔常例說事



先帝於此... 御禮... 二宮大卿... 天皇讓位... 太子任大臣事...

西宮記

臨時丑

朝拜

王卿內辨大臣以下雖帶劔人不著其劔但堂上威儀親王侍從及

衛府代官不雖非衛府人假皆擁之

御禮

衛府云卿著螺鈿劔

二宮大卿

王卿螺鈿劔與袋侍從立位已上同之

天皇讓位并立后及太子任大臣事



公卿裝束如例王帶隱文螺鈿靴

正月七日

王脚服色如例著莫袋靴具帶劔人著飭劔

丹宴

王脚以下服麴陣服袍著莫袋靴亦帶劔之人著飭劔近衛將

不臨晚景則撤莫袋著弓服互便出居座

但不著下靴  
著細劔

列見定考

改元條大臣曰是日官中大事之仍故實公卿以下帶劔之人必著螺鈿  
而或著蔣繪平塵劔并無文之帶亦不曰例也

大臣家大慶長

著隱文帶

或凡友

螺鈿劔

至人著  
平帶

辨女納言巡方

五月廿日節會

王脚以下百寮皆著昌蒲護又帶劔之人著飭劔

飭劔

東宮及參議上節會時著之

螺鈿劔

東宮尋常又公卿二宮大慶長行幸列見定考時凡隨便著之諸  
衛次將節會時用之



一 野劔

公卿布袴時着草緒用之衛府平緒草緒隨使用之此設慶齋雜  
役用野劔侍從中勢輔亦不着野劔雖省衣直衣時高用螺  
鈿劔平緒亦或重親王帶劔高野姬天皇法師帶劔之

尻鞆

豹公卿虎竹豹 四位五位草依下襲色阿多羅之六位草紫石依下襲也續葉班猪 卡野望同使官人諸衛舍人

二 江家次第之三

元日節會

一 公卿 有文玉帶劔 金真袋平緒靴 非參議 純方帶 螺鈿劔銀真袋

一 衛府將佐 綉腋螺鈿平緒銀真袋 近衛帶劔不執笏昇殿上

衛門權佐或着螺鈿野劔或着長劔凡諸衛佐

天皇御南殿後着劔昇殿

近衛門五位將監尉亦卷綉綉腋袍劔入尻鞆負平胡六

内解細記

着有大玉帶是尋常之時有文玉帶上着時繪劔而節會日着劔  
凡取下尻事早可下之時取角可懸劔時縫目與表衣禰襪相加懸劔

同二 二宮大卿長



一公卿以下參奉官劔劔莫袋袋隱文亦近代著  
首書曰西宮抄螺鈿螺鈿

大臣家大禮

一公卿隱文帶螺鈿劔 非參議三位無文玉辨以下純方少納言 螺鈿劔

同三 凡右衛門府手結事

近衛次將荒手結野劔草緒尚可用螺鈿凡緒欵

一主上出脚青色於昼卯座四府將仇自殿上矢奏方諸衛近衛帶

劔挑箭兵衛正帶劔挑箭

一出居次將看座帶劔挑

一應和二年公卿參入間兩陣 通任少將巡方帶螺鈿劔參入  
咲之又海時大將後日參凡大臣殿由我不知不便由凡大臣答曰且  
事者我本所知之不可被許則咲者

同第五 釋奠

一玉卿昇自中階於壇上西邊洗手近例於東邊洗手帶劔解之取易  
先於堂下解

上申日春日祭事

一以東一殿為首帶劔人暫解

春日祭使途中次第

參拜具冠垂銀胸腕袍木地螺鈿劔巡方帶銀莫袋袋發向之時改



裝束冠直衣野屐鹿皮半靴

同第六 石清水臨時祭試樂

一舞人倍從參集龍口戶下

武官胸腹文官縫腋以著已上卷接巡方草螺鈿鈿淺香

石清水臨時祭

使著座

入自仙華門巡方與袋淺香衛府著胸腹螺鈿鈿

首書使代初公卿為使筋鈿隱文章

同途中

使改資房

而束草舞人地指青摺引草鹿皮屐野屐

平野祭

次使入自仙華門著座

不脫淺香著之取為

首書巡方草付與袋衛府將仇胸腹螺鈿鈿但衛府仇奉仕之人

隨身不著墨繪也又有著縫腋時繪鈿等之人

一舞人十人

著退紅袍摺袴亦番長著與形屐靴但近衛著與形用班猪厚重云々祭時用班猪

同使儀

一次使

純方草螺鈿鈿與袋衛府胸腹但俊賢卿子孫凡及時繪鈿縫腋不付與袋或白室

一舞人退紅屐

或與形或班猪大祭時與形亦祭時班猪云々

同第七 且月殿樂講

次出君次將木香上

星殿自青頂門草鈿持為如恒



次行香公卿於座解劍置為候於行香札下

六月神今食次第

一不忌親王以下五位以上出自右腋門立南中門西腋卸棚東邊解

只取為還著時又帶

同事八 相撲召作

凡右次將共著膝突把為

一相撲長三人

冠矮褐衣布帶 白半臂下繫白布袴 繚鞋尾鞘凡班指凡尾鞘 懸諸凡非右

相撲召合

大臣大將先昇海皆有文

將仇著胸腋袍螺鈿劍靴亦弓箭劍繪尾鞘亦

一今日非三末以下皆用純方帶

衛府螺鈿劍不着裏袋出居將仇必用胸腋袍檢非凌使仇 近衛將暮年

次凡石出居女將各一人褰幔著出居座縫腋將繪劍

青海波持王二人著麴鹿袍或百藏人 時繪螺鈿劍并地平緒海浮

今日之即以下皆用無文凡女將繪劍但入道成子孫者用螺鈿劍有文

帶但劍可用 非參議用凡鞆帶但入道成子孫為次 或胸腋袍螺鈿劍

今案家 入道殿仰云上官今日可用純方近代殊不見人



同九 十月射場始  
天皇出御

上臈次將入執扈座御劔前行常劔抵案

同十 賀茂臨時祭試樂御裝束

舞人進出

巡方帶螺鈿劔淺履惟非未府必若半臂躑躅下裝束未府胸披袍六位

衛府者著絲鞋瓦韜如恒藏人少者青色

使自仙華門巡方更裝束未府胸披螺鈿劔

同十三 於大極殿被行臨時仁王會儀

淑夫人後西華門前階各著座解劔置劔節先令東登廊解之上自東福門階故三系白於禮禮座被解

千僧却讀經事

一次公卿下自南面東階但常劔入東軒廊解劔進時從座後退時從座前

南邊白座仁王會

公卿下自東階出自軒廊二間常劔人解之

於法勝寺樂師堂供奉長六觀音次第

上卿參入劔

同十四 讓位同行幸

當日公卿參陣無之常時侍劔



同事十七 立后事

公卿螺鈿釵隱文帶不著真袋

近衛將縫袂袍壺胡六時繪釵著靴

立太子事

次將以下立陣之縫袂壺胡六時繪釵著靴

玉脚出外辨不著真袋螺鈿釵隱文帶

同二十 賀茂詣

主人東帶隱文帶螺鈿

任太政大臣事

任太政大臣事

大臣以下著陣螺鈿釵

諸衛將仇凡友帶壺胡六時繪釵靴

童五位元服

次加冠祿女裝束具或東帶或加大刀

本東帶時細大刀自余野釵親張公卿取之

三 參議要抄

一裝束事



太卿良所

螺鈿釵 隱文帶 不付裏袋 淺背 散三位無文帶時  
繪釵者

二宮大饗

隱文帶 螺鈿釵 付裏袋 桐螺鈿釵可吉欵

*（Faint bleed-through text from the reverse side of the page, including characters like '大正' and '御用'）*

四 通方大納言筋抄 一釵

一筋釵 四節會大霽會和櫻賀後祭使節用此釵

近代多用代如法筋釵和禰行幸帶下大臣帶

康治和禰宇治亟相帶如法筋釵及師範卿師元服之時授之每  
見此釵淚羅禁之由彼記改堀川九府釵筋釵裝束草者

赤滑而建久三正院拜礼有藍草裝束青草滑

嘉禎元元禰佛彦或公而日有紫滑裝束古物筋釵大畧如此

久安三十四或秘記日皇明節會一獻子內親王退出群卿改釵撤裏袋

土御門大納言宗輔 釵裏袋如本是為奇



同三十九同記曰同節會一皇后自內裏出即白川茶以替劍并莫袋供奉！  
謝方判案先年上院印字自嘉院豐明節會了還印用院步後今大  
畧改劍撤莫袋而權大彼言忠房即石及之上皇教度被責仰松殿  
入道親練之由被申雖然印禪行幸之外用筋劍供奉無所見已上  
不快之由被作仍被退也了今見久安宗輔所為更以覺悟注之承保  
白川茶保元十世印禪 石上至將保房云  
土印門曰節下同殿隱文巡了常筋劍不用代云云

### 一螺鈿

任大員左后節會行幸列見定考元三中出仕即用之或無由佛事拜  
賀木即相用此劍雲客節會之外不用之次元三三日用之即相時事云

廿納言省輔列見定考行幸節會木時常之

正月三日出仕用螺鈿間之事

保元四山中記曰時繪劍印堂印流者三今日間螺鈿劍也然而非奉議

之間不可被之由故祖家忠又相府令申教訓先人給忠宗

仁安三三雅多記曰干味縫腰時繪細劍丹府螺鈿劍賴實賴定螺鈿劍

何定房實家時繪劍云即可常螺鈿劍及上人可常時繪云

同四三鞠之記曰仕縫腰九友常時繪太刀

仁安三三或秘記曰今日余及重長郎螺鈿劍有文常師長朝時繪劍九友常

愚案保元仁安記相叶仁安印記情欲按事由印相常之依有二官發



新 黻之及上人識其益欽

賀表箱用此鈕事

保卷四十五同白賀表箱用此鈕事大臣著

同五十七夫賀表箱用此鈕事大臣著以下將銜鈕無文者

判案官表箱用此鈕事

御講用此鈕事

久壽元三在院中講人時將鈕無文者右大臣中院常螺鈕鈕

競馬日常此鈕事

保卷四十七仁壽競馬行幸宇治至相花棋子螺鈕鈕盧橋并地平緒

相撲出居將常之事

保元三或秘記日出居將常胸腋螺鈕鈕或櫃

拜賀用此鈕事

永久三九內大臣拜賀時繪螺鈕鈕鸚鵡

保卷二十三宇治元府于時內慶申金作堀物時繪螺鈕鈕有櫃

久安五十五位中將兼長慶申或秘記日用金鈕時繪平終常有文

仁平三十二中納言中將兼長慶申時繪螺鈕鈕有文者

通方判案公卿之後拜賀用螺鈕鈕有文者

著座用此鈕事



保寧四年元正治凡府著座時備螺鈿鈕摺鵝有文帶

大嘗會御禱帶弓袋之人帶此鈕事

永治元十御禱或秘記曰帶弓袋之人帶螺鈿鈕不付真袋

永承和門曰常衛府之人帶螺鈿刀不付真袋

治曆江記曰衛府公帶弓袋之輩著螺鈿不付真袋

螺鈿鈕柄

嘉禎元十二九御佛名次或人語曰在近衛前家實白家花橋螺鈿鈕殊勝

橋中起以金付葉青榴璃花銀

保安三朝親及下金造紫檀地螺鈿鈕

永久三朝親新大納言法性寺常金作紫地檀鵝螺鈿鈕

同二朝親新大納言法性寺月槌螺鈿鈕

永久二六任大將內大臣法性寺紫檀地鵝螺鈿鈕

保定二九任大臣法性寺時備螺鈿孔雀金造大刀大威紫檀平箔

同正元母屋大食宇治凡府紫檀地螺鈿水精柄

仁平元正元內大臣大食宇治凡府螺鈿水精柄此鈕治曆三年正月尊

者日京極殿所用之見御曆

保延四三春日祭上御宇治通相金化沃懸地鈕孔雀鵝

采后唐歎時不用槌螺鈿鈕事



嘉保二四七江記曰美仍守自此其出之釵凡兵衛督借之榭螺鈿水精之  
甲也卽襖前敷者用榭螺鈿釵欵采唐鞍時一向不用榭也

嘉禎三年三月日臨時容九府被常沉地鷄鹵金造螺鈿釵累代物也

一時簪

御相雲客常釵之人多用之但可時簪之事雖有通用螺鈿例可常螺鈿釵  
別可常螺鈿釵之  
之公事無常時簪之例余家賀釵在前存府許且平親王釵之海  
部白時子孫如拜負之時借請用之也

章手釵執柄家被用吉事事

寬德三十三<sup>三十一</sup>卽曰近後賜章手釵平者二筋明後侍從拜賀料也

保延二五<sup>廿五</sup>宇治<sup>廿五</sup>相參結政時簪釵  
章手銀造御堂卽物事直旨日所奉也

保延三十一<sup>廿一</sup>新國白令賜隨身之後申慶射懸地時簪螺鈿釵章手也

同日公事不替釵先例事

保延六十三<sup>廿三</sup>宇治列見石智釵參直物

永治元五<sup>廿五</sup>同人記列見矣將<sup>吳能</sup>不改釵參家勝講之尤可然事也

天養元九<sup>廿九</sup>定考了參位福足石智釵

通方判案螺鈿多雖不改之於釵釵者可改之欵上皇仰留耳底

有榭釵事

仁安三三<sup>廿三</sup>賭弓右大將銀榭釵  
今案光少或用之也



瑠璃柄劍

保安西三九臨時參攔政金作槌劍時唐卓瑠璃柄之

瑠璃水精柄不用騎馬事

康平三平二平曰存院入紫野新大依言兩實勒仕前駁紫檀地螺鈿

鴛鴦飛敷柄下仰騎馬之時不用水精瑠璃柄者之三仍今日用此劍

沃懸地劍

嘉保三平七江記曰美作守自此身立劍石無中皆備槌螺鈿水精甲之必精甲騎子何處不着近則皆悉於如日記子何不董草子

省亮之人檢非違使別當不用之但中院大理回答抄時繪沃懸地共有

加占彼是言用次但用遠文時繪子

仁平元丑西寂勝講大政大臣常沃懸地劍

同四三元大理出行始沃懸地劍

建久九改殿御出行始沃懸地劍

拜賀常時繪太刀事

保定九十二元七右大将實德慶申著時繪先文常或秘記曰尋常

著螺鈿而彼一門慶申日著時繪劍無文常

首書

嘉保三平七江記曰美作守自此亭出立劍右兵衛督借之槌螺鈿水精

甲騎馬之時雖不着近則皆著之物如記騎馬之時不董草子

時繪劍柄



嘉禎老上言佛若次或節語曰京極殿常被常有黑相銀件銀細插上下渡之中黑  
地時繪所唐草卡法德地。相寄上方度之古人不執時繪銀執螺鈿。此銀有二腰傳在元山院。  
科川植者插中書種。繪其上伏水精若瑠璃。

保安四三三新圖白被。子。撰詔時繪地細銀繪孔雀金造塘物。  
保定四二九或秘記曰知信期長馬大波印使持末細銀。一法德地有曰法德地銀  
者故至極殿印著座時渡印長實。宅大波內。給印銀於長實。以令  
奉給當時圖白波下印著座之時渡印東三條又大波。奉此銀給然。  
今度依鳥祝物。今奉也。然勿納言度令奉。去殿印物定之同物。

兩度頭忍得副地銀。今奉之件銀大波常所常。給之相傳當何大波常  
今常之仍自今已後。去殿印之常。可令常也。印若白賜。恐悅不女後。

一野銀 時修末地螺鈿 時修螺鈿銀尾鞘

近衛將外衛仇木常令持之。東常若仕 相具多 卒尔隨役之時多用此銀。或宿光公  
即高位人常令持之。或付護公。即將遠所行幸之時著時繪螺鈿野銀。木  
地次將行幸之時多用之。而近代次將或用時繪螺鈿野銀。且者印禱加  
禎辨女將。實雅 入道相國季子 用時繪螺鈿野銀定有其例。欲可尋  
宿老次將騎馬之時宿衣之催著束常用草緒野銀。且具隨身或真  
隨身常事之修。印幸多如此。遠所使節之時入尾鞘也。



雖相布衣隨身主人亦隨所不帶野劍例

平況中記曰周自春謂余者布衣隨此童不相其依率余貧將不及之故亦非榮死年新  
中將賴定劍大如舊將等推雖著深裝束亦帶劍仍又不被帶劍

大將直衣始用此劍回事

仁安三六殿曰為御使參院院曾著直衣參院南殿拜賀翌日合參治著直衣毛車不令

帶劍為而今度合相之由在邦記今度定可被其曾直衣始參院給合帶劍為時繪野劍

判案通方而門依公所參不被帶劍欵久我殿依院參合帶劍為給欵

保定空馬凡將虎直衣始不帶劍為但令持之而門右府例之有與之

今案中院殿進而門殿例不被帶劍為之猶有其為欵

永久二十四朝左將

法性寺殿

直衣始為衣

著印劍

中納言中將直衣始用此劍事

仁平三十二元八中納言中將

兼長

直衣始為衣帶野劍

小瓶把為慶安

久壽元十五下中納言中將

師長

直衣始為衣帶野劍

小瓶把為

試樂日章人或帶野劍事

仁安三九五殿記曰參院院被作日吉御幸試樂來月九百願殿

或帶野劍

大將內裏燒亡帶野劍事

保益三十四內裏燒亡自東三條行幸內殿不帶野劍

草供蔭信

月書



永長三春日行幸上師知足院殿九上將兩日共著螺鈿野鈿  
天永二春日行幸中納言中將法性寺兩日著螺鈿野鈿

尾鞘事

仁安元十歲記曰春院仰曰尾鞘事舞之時竹豹石鏢之由故法性寺殿祇役可用虎皮之  
百參殿我申兼雜事之次申曰舞人之時可入虎皮尾鞘之由內府被金如何被仰  
曰必不虎皮竹豹之予勃任兼之時故播入道尾鞘借用具竹豹之雖然虎皮又神妙之  
仁安元十賀茂臨時祭同三石清水臨時祭舞人之時必取用竹豹尾鞘給之  
同四十二歲記曰四位用豹皮五位用虎皮之

仁安四二六公卿敕使別當時忠衣冠帶野鈿入虎皮尾鞘

細尾鞘事

或書昌布衣醫殊刷時事以下執柄宗治供奉若親眼之人如卿勅使相伴時帶野鈿或虎皮細尾鞘

諒圖劔尾鞘事

保元或秘記曰水豹尾鞘無文青草裝束凡右衛門權仇惟方尾鞘虎皮

一桶螺鈿

桶螺鈿者普通之樣時繪桶中二摺具之或說稱桶螺鈿者有桶螺鈿劔之  
此事不得其意時繪桶中依有螺鈿通用欵螺鈿有桶者何有通用之蓋哉如何

先年隱以院御逆修御法事之日予為三位中將用桶螺鈿劔桶景美ヲ摺桶普通入道相國常  
螺鈿劔之由修羅ヲ其時上皇仰曰桶螺鈿通用物欵ヲ仍令閉口之由後日用之



一薄塵地

心喪服用此制

兼保元正帝同著心喪服東門院常薄塵地鈕無文紫草裝束紺地無文平緒

一黑漆

諒園常之金具不按替吉服鈕具之裝束無文紫或藍草鈕柄白仇女如常

重服同黑鞘金物黑漆白草裝束柄黑仇女

保元正元中記鈕柄黑仇女鞘黑漆金物黑漆白草裝束柄金物忠雅蓋軍用之摺殿記

時繪螺鈿可用遠所事

保元正元中記曰大御言被仰曰時繪螺鈿鈕遠所行筆可用木地螺鈿京中可用者

丑 聖隆蓬萊抄 三月

中吉日石清水臨時祭

今日人之裝束公卿如常殿上人束帶如常

舞人青摺卷篋冠螺鈿野屐虎皮尻箱紺地平緒糸鞋

四月上甲日平野祭事

殿上五位奉仕使役衛府服用巡方莫袋常螺鈿鈕但垂篋亦衛

府尚用巡方莫袋此事始自中古往古敕不常純方

中吉日警言回事

衛府侍臣卷篋慈篋常野屐壺明昇殿宿衣之特用



六月十日神會食行幸事  
衛府上卿宰相懸綉用垂胡上將繪劍近衛司同之

羽林要秘抄定能口選

后宮行啓

供奉御後次將縫腋螺鈿細劍靴

元日節會

垂綉綉腋袍巡方真袋螺鈿細劍靴

左右

縫腋時繪細劍相具綉垂胡六靴不必取為或臨期卷緩或自里亭卷緩或懸綉

和齋會內論義

縫腋時繪細劍

步射手結

凡近宵九日荒手結 土日真手結  
右近工日荒手結 土日真手結

縫腋時繪細劍

射禮

縫腋時繪細劍

駒牽

縫腋時繪細劍

警言同未日行之



縫腋時繪細鈕 相具後壺弓木

追儼

臨期卷後時繪野鈕壺

次將裝束 定象

節會

垂綴胸腋袍 半臂 巡方帶 付裏裳 螺鈿細鈕靴

一院拜禮者用華以有可騎馬供奉者臨期斟酌或着縫腋時繪細鈕凡友帶供奉之後着改參節會又有其例

白馬節會日若預加階之人

卷纓螺鈿野鈕 不付裏裳

行幸

卷後 縫腋袍 巡方帶 螺鈿野鈕 不付裏裳 弓 時儀 平朔六

元二三日

縫腋袍 時繪細鈕 平緒凡友帶

女叙位即吞會內誦義孝即讀經仁王會灌佛寂勝講時即讀經亦出居

時繪細鈕 凡友帶

射禮賭弓弓場始

例裝束 縫腋凡友不持物 時繪細鈕

春日祭使參內并社頭裝束



垂緜綉腋袍巡方常 奠袋 筋釵代 紫瑛平緒  
路頭

衣冠若直衣刷之味出衣 藁深履牙半靴 柏夾時繪野 鹿皮弘尾靴

向出居所人

束帶如例 細釵

臨時祭使

綉腋袍葉色下繫半臂 巡方 奠袋 螺鈿細釵紫瑛平緒

路頭於朱雀院邊改

衣冠或出衣 半靴 時繪野釵弘尾 柏夾

庭座役人

東帶劔但角馬照常多令持野釵 負隨化或持細釵 具隨心各別是中內府

賀茂祭使

多着加伊利加祝稱 垂緜巡方 奠袋 筋釵代 紫瑛平緒 赤色扇

知日夜有中院行幸所

卷篋 綉縫腋凡 鞆帶 細釵 時繪 壺弓

辰日節會

小忌袍白布以草摺之右方付赤紐 巡方 奠袋 螺鈿細太刀

追儼



縫腋 卷端 帶野釵

左坊左后任大臣節會 讓位又同

縫腋時繪細太刀 岳篋取物 相具後

后宮行啓之一如行幸

冰啓陣次侍供奉御後

岳篋縫腋螺鈿細釵持物著靴

御幸諸院并親王大臣以下皆准之

束帶催之時細太刀隨身垂如例若衣冠布衣催之時私著束帶供

奉之日猶細太刀平緒控其隨此無其雜人雖束帶於衣冠催時者帶野

釵是常事於帶野釵者不可具隨身凡細太刀平緒之時必相具隨身

著衣冠布袴供奉之時

時繪野釵

相具參入及別限

中思

於一員御幸者一同后宮行啓布衣騎馬殊刷之時御幸以下執柄

宗令供奉若親昵之人如節敕使相伴時或令應調度

尋常野采

帶野釵

鹿皮身虎皮

細尾鞘

半靴

或毛

朝夕出入不論束帶直衣布衣持時繪野釵

若不慮隨身

束帶

或毛

必持物

如夜御幸可取松明

依

名目抄

東山凡府實擬云抄

筋太刀

管會及御行幸供奉云即

木地螺鈿釵

尋常行幸及無



時繪螺鈿劔 遠所行幸

通螺鈿太刀 時繪螺鈿通用

時繪細劔 常用之物無文

螺鈿野劔 常會行幸之日將

時繪野劔 或号平鞘太刀或号毛抜形太刀或又号草踏太刀上下裝時令持之又

又警固非常行幸之時衛府之卿以下四五位直衣刺  
東常以草踏用之非武官者不可用之

首書上皇藝御幸時被入御車

沃懸地太刀 大用

黑漆太刀 六位用

劔裝束有紫草又有藍草 或者云黑草裝束未用事之甲冑 雖勿論野太

之時藍草不能凡石又筋太刀裝束号赤滑 是サルナメシ 凡法紫草裝

束裝束用紫縷平結藍草時用餅地平緒故實之但有負之時水沙汰

之限矣又平鞘合裝束及緒皆紫草有雜物御金他合以上者銀納言下用之

九 助無智秘抄上

四方拜 元日

御劔ノヤク近衛司モトヲニニキエノタチナリ

小朝拜

上連部有文帯金莫袋ヲツ筋劔ヲリカサタチノ裝束アカナメニハ

タノ平緒ニテキララキラフス可用之アラナメシノ裝束ニタテヒラヲハモチ井ス

近衛司ハウキアケノ袍ニスイエイニテラテシノホソメチ銀莫袋巡方ノツノヲ

ヒナリメナヲモチ井ルコトモアレトモウチニカセテハ巡方ノヲヒナリニキエラテ



テテ劔近衛司ナトモ千井入上達部夕千モヲトナシギヒトノモ千井ルヘケレト  
モワレハワカキモ時ニ三十モ千井ル

朝親行幸

上達部ハラテニノ夕千巡方ノヲヒ靴ノソツ大ぬヲナシスイシヤウツカノ  
夕千ハ馬ニル日ハハカスト宇治殿ハラホセラレケルスヘテヨキ夕千ヒ  
ラヲハハ馬ニル日ハ不用事也

母屋太餐

掌客使トテ尊者ヲムカフル使也主人ニシタシキ近來リヲモチ  
井ルモトヲニニキエノ夕千ニロトモノヲヒ馬ニノリテムカフ上達部ハ

有文ノヲヒラテニノ劔也

叙位

上達ア無文帯時繪劔近衛司同

御前會

上達ア時繪劔無文帯近來司モヲナシ時繪劔ニロトモノ帯

列見 二月十日

公卿有又ヲヒラテニノ夕千フカクツハクヘシ

山宗寺寂時會

上卿宰相參ハ御前會被准アイタ劔為ヲ撤セス

石清水臨河祭事



使四位ノ上鴨口キアケノ袍巡方帯ラテ六釵アサキクツ兼人  
アラスリノ袍ラテニノ釵ナウノ帯五位ニサヤヲ入  
云卿時侍釵無又帯

殿上人近衛司モ釵ヲハカス

六位

試樂日青色野釵紫草 裝束尾鞘平徳糸鞋

但中務丞兵庫助ホ雖帯釵無尾鞘是細釵也

二五旬 四月十月

ワカキ上連部ハコノ日白重ヲ着ニキエタタキ先文ノ帯ヲ日モ一人トハ

百文ハヤニニテトノ釵也

ラハ螺鈿ノ釵ヲキ給

神今食 六月十二月二日

中院行幸ムカシハアリケリ云卿ニキエタタキ近衛司ノタタキナニツホラヲウニキクツ

駒牽

上卿近衛司ニキエノタタキ

射場始

公卿近衛司ニキエノタタキ

御佛名

云卿ニキエノ釵出居釵物ヲモキ井ス



丹侍所御神樂

装束ツ子ノコトシ 近衛司ナレトモコヨヒハタ千ハクニシ

同抄下

敕使祿アリ蔵人頭勤く中將ナラハ 劔ヲハク物ヲモツヘシ

御願寺供奉長

御齋會ニ准セラル、ヲリ堂中トイトモタ千ヨハキ物ヲモツヘシ

御即位

禮服ヲキ又上達アハウ千一カセテハニイルニシキコトナレトモ近代ハ三ナ

参スナリソレハ無メノ帯ニキエノタ千ナリアルヒハラテシノタ千モ千井

人モアリ且佐ノ次将モ今日ハシリサヤラサニス

十 後照念院装束抄

劔劔事

仰云節時常ニ或用代々節白鳥兵部御行幸之時不用信々永治槐記云如法劔劔用赤滑草葺諸

劔劔代事

子細見右

安元元年正月廿午禪記云劔劔代々紫檀地螺鈿鞘黄楯赤滑草装束

螺鈿劔事



行幸時用之九條殿流正月二日用之  
執柄時節會或用之  
片節會時諸卿用之

此外猶有著用事也

衣 沉地盧橋御劔事 衣極大級 實金葉青瑠璃花銀具又紛失

長和五年正月右記云大納言公任著有文帶螺鈿劔旧年送消息云  
凡相府云二日用螺鈿劔雖不總事依被命可著者欽無二宮大嘗之  
時公事不用隱文帶螺鈿劔者也大納言存此由年來不著而依相府  
命取用也者大謬言也今日多用榭螺鈿失旧説了

カハ螺鈿劔事

衣多命交身十ニテチヲ金ニテモナルニモ入タル之仰云摺具ハ金ヲホソク  
ワセタル也刷日著之

時繪螺鈿劔事

遠所行幸兩日行幸公卿已後拜賀亦用之

正月三日九條殿流用之

遠所行幸時用時繪螺鈿劔事

衣多命云本地令損之故也遠行幸十ニテ六時繪劔ニ帛ニ具ノ様文ヲ押也

時繪劔事



常公事每度用之有楯劔同前但劔刷日可着之於紫宸殿被節位之時執節用時繪  
螺鈿野劔事

行幸時四位將用之五位入尾朝遠所行幸時大將元公卿將或用之時繪  
野劔執節之時被用是又紛失仰小執事

瑠璃水精柄劔事

因屋禪院印命云瑠璃水精柄劔者晴時用之但騎馬日不用之  
劔緒隨平緒色取智事

衣笠命云晉賢寺殿全無取智事緝地平緒尔紫草足緒モ紫平  
緒藍草足緒モ不若之由被仰キ而措隈殿每度令取智給

衣云胡ハウシロヲトヒラヲトハオナシクテ劔ノヲハカリタルモクニシ  
カラス衣ハニ草裝束劔

緝地紅梅地紫終標終不惣皆ハシカハノ裝束ハ昔ニカラス事也  
云之花山院ニ此裝束ノ劔有之ニ系極大殿印物

衣京極入殿黑楯劔事

一有花山院楯皮ノ裝束也  
一入道殿印時紛失

劔足緒事

知足院殿仰云楯下重著之時劔緒ハ我ハ用青草他人ハ用紫草  
騎馬日劔平緒事

知足院殿云騎馬日ノ最上劔平緒水精柄劔ホ不用事



白重時劔緒平緒事

知足院殿仰云白重三緝地平緒青草之足緒劔

十一年中諸公事世表東要抄

忠定卿自筆字云々

正月一日

太上皇御樂

天皇御直衣云御直衣云々

院拜礼

公卿東常必真裳江云々

劔巡方常銀裏衣云々

小朝拜

公卿同上近衛次侍

裏書 元日節令 皇順徳院宸業御抄云々

二日

諸卿東常無衣常撤真裳螺鈿細劔

八日御拜會始 云御東常

公卿直衣表或東常衛府云御野劔云々



今より束帯の時は時給の紐と帯とを身は引具とてきく後  
草履乃紐と帯して随才は果するより又草履乃紐と帯と  
は随才引具準りり人よるよりによりてりる事也

十四日 内論義

公卿束帯出居次將縫腋袍馬腦帶時繪劔糸

十六日 射礼

上卿参議束帯近衛司束帯時繪細劔

十八日 賭弓

主上卿束帯緒心束帯近衛次將外衛仇縫腋時繪細劔

院尊勝陀羅尼 或二月

乙卯且衣束帯成上人束帯或衣冠有例也束帯は美しき云々  
物と帯は成上人束帯なりも劔糸と帯ははるかに

二月

春日祭

使近衛司前夜参内参内岳媛腰袍螺鈿劔巡方付奥帯下向社頭冠拍挾直衣野劔高深皆

大原野祭

上卿束帯教授人時繪劔

御敷仁王會事 秋七月



東常侍時侍劔くさくさの酒子玄襪

三月

諸宮御節供

陪膳殿上人四位東常侍時侍劔

石清水臨時祭

試樂

舞人女劔言侍近中勢捕卷綏縫腰袍

時侍細劔平緒巡り

物浅皆

御馬御覧日

毛付近衛司東常劔物と常た殿前視と取て御前より御馬の毛付也

臨時祭御馬御覧見毛付事

毛付侍東常少く劔とくさくさ

當日

一公卿の使は侍腰袍有文帯奥袋劔靴

一重人の装束冠巻綏青摺袍文桐行中畧馬馬帯色鞋襪物螺鈿

野劔四位少人尾頼行初平供用青摺平供或人

四月

平野祭

廊東常無文常時繪劔辨同使

五位殿上人籠腰袍

衛府官使

腰袍巡り常奥袋



梅宮祭

上卿束帛無文帛 時繪劔

崔佛

諸卿束帛無文帛 時繪劔

出君時繪腋袍 馬昭帛 時繪劔

警言回未日 召仰

上卿束帛無文帛 時繪劔

近衛垂綬繪腋時繪劔馬昭帛淺香海行壺同弓九懸相具之

賀茂祭

使必近衛司之 垂綬腋袍巡方帛與袋劔平諸靴

諸宮使

衛府官小 時繪腋袍自余之事近未使 可也

馬寮使

垂綬腋螺鈿野劔巡方帛

内藏寮使

繪腋袍巡方帛

山城使

繪腋袍巡方帛帛劔

雖非帛劔官職 於常國使若如此



換非違使

五位尉卷襷縫腰袍赤衣時繪野劔六位尉六位袍綉腰袍如常

吉田祭

上卿東帶無文章時繪劔

六月

神今食

公卿東帶袍上著小忌螺鈿劔靴諸衛縫腰袍上著小忌時繪細劔壺胡弓无友帶

七月

法勝寺御八講

公卿東帶於堂中无帶劔服上人同

八月

定考

諸卿東帶有文章螺鈿細劔

放生會

御東帶有文章螺鈿細劔靴參議同近衛卷襷无德綉腰袍螺鈿野劔時繪弓平胡六靴

駒引

上卿東帶无文章時繪細劔次將縫腰袍時繪細劔笏

九月



重陽平座

諸卿 束帯無文章  
時繪細劔

十月

弓場始

諸卿 束帯無文章時  
繪細劔 韃具  
弓袋

出居將 縫腰袍馬  
時繪細劔 韃具  
弓袋

十二月

追儼

次將卷綴縫腰馬韃帶時繪劔弓時繪壺

一行幸

卷綴 縫 縫腰袍 連角巡方帶 螺鈿野劔 五位虎の皮乃  
尾韃ヲ入 平茲平胡六弓靴

一五坊立后任大臣節會 号片節會

縫腰袍時繪細劔壺袋時繪壺弓袋參内乃比列長よのどみ

卷綴 とを弓袋とた 引陣淨書靴兩説 海書尋  
常説也

一行啓

啓のゆゑりし、以得和後、供奉無後縫腰螺鈿細劔易着靴也

一和幸

束帯時繪細劔易

一廻立波行幸 代初より



縫腋袍時繪細鈕卷縷老態海皆以用之

一表制各慶者亦使

縫腋袍時繪細鈕

一色近

元日節舍於仕乃丁之にり之元三中縫腋時繪細鈕為隨見

一陪膳臨時祭取役亦

縫腋袍鈕為上等乃

一行幸同日却幸

國服袍 隨身市以將期六但先例不同

一丹侍所渡却別殿

縫腋時繪細鈕隨身臺垂袴他亦渡却時行幸乃同却所別殿小渡却

乃時縫腋乃

一諸社奉幣

縫腋時繪細鈕

一月侍所印神樂亦他人

縫腋袍 不帶鈕 如倍膳

十二物具裝束抄

一鈕事



箭劔

近代其實布當時用箭劔代之公卿常用之

螺鈿細劔

本地公卿行幸日若列見考定日用之

通螺鈿劔

通許摺具也前官大臣常用之

時繪劔

或有銀通若人用之時繪雖老人用之

黑塗細劔

諒周時用之

螺鈿野劔

殿上人行幸日若之但死族宗死壯年公卿時

時繪野劔

大將直衣時或若之或雜車幸如御幸若之

金化細劔

大臣之外不用之

衛府具

十三批華堂樂葉抄

一劔色之事

箭劔

三箭會內宴御御行幸堂所用之

承元四年正月一日峯禪宗記曰圓白者箭劔代其勢如螺鈿劔以金懸仗輪紫檀地上唐草瓦摺貝其柄用福瑞露同之殊勝物也

箭劔代

号內宴劔諸箭會云卿又用之

其書東見承元

螺鈿長劔

北地紫檀也摺貝

行幸公以下者之箭會日諸衛將伏用之又箭會日執政

号代代用之御堂御流元三之間箭螺鈿但於殿上人者用時繪也

通螺鈿劔

時繪螺鈿通用之劔由見峯殿記又金通過羌之儀也行幸公若用

時繪螺鈿劔

遠所行幸公卿若之又拜賀之時必用之

時繪劔

号平塵地尋常若用之時繪劔同是

時繪螺鈿細劔

宿老公卿行幸日若用之



螺鈿野劔 束有毛形金也 將仇行幸時用之又春日亦遠所行幸節將  
若大將之攝家一流之所為也

時繪野劔 或曰 大將亦直衣始用幸供奉直衣之時 大納言 直衣始猶用野劔有例  
平鞘劔 細者行時令中人持人亦帶之時繪野劔或号平鞘劔或号毛核形太刀之由見或記

十四 裝束抄 劔

劔

諸節令内宴御禪行幸上上玉脚コシテ常入如法劔近代不見及仍其極委り記  
カクニ裝束ハ紫赤滑藍草上ト見タリ鞘ハ大畧木地ヨシ記セリ安元二年三月曾

劔代

太天皇御賀松原自紫檀地金毛螺鈿劔者鞘上水精伏龍アリ具内玉ヲ入是劔也月輪殿記  
三ハタリ

内宴節令御元服ホム公卿常之代ハ劔劔代トイフナシハ抄ニ是ヲ内宴ノ劔ト  
稱ス其載タリ承元四年七月百峯禪記云今日圖白劔劔代ヲ常ス其執螺鈿  
ノ劔ノ下ニ金ヲ以輪カケル紫檀地ハ唐草ヲ具ニテ柄ニリテ用ニ露オナシクハ殊勝  
モノトス

螺鈿劔

行幸公卿以下是ヲ用上節令ノ日ハ諸衛將仇是ヲ常ス又節令ノ日執政人代  
ト号ニテ此劔用之御堂流元三ノ間ハ螺鈿ヲ常ス上人時時繪之此外讓位任  
大臣立后列見定考行幸節令ハナ納言省輔是ヲ常ス御禪弓常ノ



公卿是ヲ常儀爲指ニ大目常之中治凡府ハ拜賀元龜馬ノ日七常セシナリ拜賀  
ニハ公卿ノ後常スルトニエタリ九條右丞相云列見定考是官中大事也公卿  
已下螺鈿劔ヲ可常ニ其様ハ沉地紫檀地之木地ニ金貝ヲ措モヤ將軍家拜  
賀此劔例康曆元年七月廿五日鹿苑院准后大將拜賀時沉地螺鈿劔ヲ  
被用永享三年七月廿五日普光院將軍大將拜賀沉地劔ヲ被用康正三  
年七月廿五日慈照院准后大將拜賀同劔ヲ被用攝家嘉禎三年二月廿  
光明寺攝政臨時客普光園院干時右大目ニ紫檀地ノ螺鈿水精柄劔  
ヲ用上諸家仁平二年二月廿六日太養宇治凡府金化ノ紫檀地螺鈿劔用  
文鶴嶋唐草縁螺鈿伏狛アリ柄瑠璃之禪局是ヲ賜トシク

桶螺鈿劔

常ス儀時繪ト螺鈿ト通用之由峯殿下記ニエタリ又金ノ桶過差儀ヤ  
行筆ニ着用之由記セリ通用ノ劔ハ鞘ハ時繪ニテ桶中ヲ螺鈿スル之應永十  
韋月廿五日福院園日記ニ桶螺鈿劔ハ桶中ニ螺鈿スリ鞘ハ時繪也是通用  
物記リ或記ニ桶アル螺鈿劔ヲ桶螺鈿ト存セル事アリ誤リタル説トシ其様或  
金銀桶或瑠璃水精桶或唐草ト色々ノ文ヲ桶中ニ措ク

時繪螺鈿劔

遠所行幸ニ公卿是ヲ常儀拜賀ノ日必此劔也或説此劔ヲ螺鈿ト時繪ト通用  
自三鬼輩アリ僻事也將軍家拜賀此劔例康武元年十月十九日等持院



將軍參議拜賀時時繪螺鈿筆之長祿四年三慈照院准有大臣拜賀同時繪螺鈿筆之  
久攝家元平智院攝政有拜賀時繪地鶴螺鈿被用諸家仁平元年月十日宇流  
府春詣鸞簪ヲ時鶴鳩螺鈿同日金化汝德地螺鈿被用工  
時繪劔付時繪槌之劔

是ヲ平塵ノ劔ト号ス尋常着用物也拜賀行幸ヲ場始却讀經ナトモ常ス  
止治承元年十二月十二日中得良通拜賀唐草時繪劔常ス此劔即堂ノ  
御物拜賀時必是ヲ常スルヨ三月輪被下記ニエタリ

一將軍家槌之劔例

應永三年宵百大臣勝定院將軍石清水備官臨時祭日槌之劔時繪ノ劔被用善持

攝家槌之劔例

保安三年三月廿九日臨時祭亦攝政金仍時繪槌之劔常ス攝攝柄之或  
記騎馬時攝攝水精柄ヲ用トサルトニエタリ

螺鈿野劔

近衛次將外衛仍行幸是ヲ常ス又春日亦遠所行幸ニ歸次將大將ナト  
着用不邂逅事之攝家一統所為ノ曰後成恩寺記ニエタリ永長三年凡將

知是院  
殿下天永三年病言得法性寺國白承元四年凡官光明峯寺  
殿下春日行幸日此劔ヲ用ラル

時繪野劔

大將亦直衣始並御幸供奉直衣ヲ着ル時是ヲ常ス納言直衣始ニ野劔ヲ



平緒草  
平緒草又直衣衣冠時モ草ス布袴ニ用テ其様毛抜形アリ又平緒草  
緒時ニシタカフ又尾鞘アリ虎豹ノ品アリ尾鞘ニオイテハ公卿遠形行幸時  
是ヲ用ル貨成石清水ホ臨時祭舞人ハ常事也野劔ニナリテハ時繪ラシ  
強テハ差別ナキトシ侍ナリ將軍家此劔ノ例建久元年十二月二日右大将賴朝  
直衣始時草緒ノ野劔ヲ草ス康暦二年正月廿鹿死院准后大将直衣  
始永享二年正月九日普廣院將軍大将直衣始康山二年正月廿廿普慈照  
准后大将直衣始文明十九年正月廿普常德院大将直衣始時繪螺  
鈿ノ野劔ヲ草セラレシナリ攝家元永二年二月十日曾法性寺攝政大将直衣始  
野劔ヲ用テ文治元年正月廿月論殿下氏長者後初テ春日社ハ參詣ノ時衣

冠海浦野劔ヲ草ス先例小批ヲ用テ之ニ同日丹府良通位中将長經同ク  
衣冠野劔ヲ用テ諸家康和二年宵祭日久我内大臣存院參トキ布袴野劔ヲ草ス

平鞘劔

上皇執衣卽幸時御車ノ内ニ入ラレ將軍家攝關已下公卿出行時車ノ内ニ入テ下車  
後ハ前駟モタシムル也草スル事ナシ將軍家例寛治元年十月二日慈照院准后  
ホ持寺講時永継朝臣平鞘劔ヲ持ヨシ見テリ諸家貞和元年十月九日中園  
相國ノ風雅集竟宴ノ日院參ノ時草緒ノ劔ヲ車ノ内ニ入テ下車ノ後前駟ノ上首  
モタシムル也記ニエタリ其様常ノ時繪ノ野劔ニ草緒ヲ付テ柄ニ毛抜形  
ノアルモノ也則毛抜形ノ劔ト号ス或草緒ノ劔トモ号スル也



十五 東宮行啓可著螺鈿釵事

玉葉仁安三年三月四日凡大辦宰相云

去處基房

又云攝政行啓日被蔣繪釵欵去十九日讓位事也下官云蔣繪之相云云於禁中更被改螺

鈿是事如何縱春宮行啓必帶蔣繪節會且自奉被帶螺鈿有何

事哉何說哉東宮行啓裝束如行軍之是不始於近事之而今如此上若有被存知事

欵心不審也

十六 同兵同日臭味之間釵事

峯記兼久二年四月十日東宮行啓院御所高陽院有臭味事卯列行啓仍著束帶插螺鈿釵隱

例行啓螺鈿釵有文巡方帶無失論勿論今日臭味之時螺鈿欵蔣繪欵持

艷之間用插螺鈿改插螺鈿改帶有煩之歎也

已刻改裝束參東宮

釵帶同朝而五日十日之時行啓院白地之傍也仍上下為行啓之裝束

今日參入大日國言時繪釵相國螺鈿釵余插螺鈿中納言權全螺鈿釵條中納言同參議公賴無又

今日可用插螺鈿釵有便宜之參會之云可著蔣繪但著螺鈿之人分有之無殊難

十七 臨時容日著蔣繪釵事

愚昧記仁安三年正月二日臨時容

蔣繪釵无文帶

十八 初齋宮入野宮日用螺鈿釵事

同記同年九月廿日初齋宮入給野宮



有文玉帶 螺鈿釵 不付與袋

十九●大嘗祭合卜著時繪釵事

恩時記仁安三年十月九日大嘗祭也仍晚頭沐浴依合卜可著小忌之故也  
成刻許著束帶 時繪釵  
無文帶

二十●皇后行啓日吉社用時繪螺鈿釵例

同記嘉應元年二月十三日皇太后行啓日吉社

著束帶 隱文帶螺鈿釵  
并地平緒

二十一●石清水春日行幸時繪螺鈿釵事

恩時記嘉應二年三月九日春日行幸也

束衣裳 帶時繪螺鈿釵  
是故實也

同記安元三年十月五日石清水行幸

著束帶 有文帶時繪螺鈿太刀  
并地平緒

二十二●院自天王寺還御用螺鈿太刀事

同記同年十月十二日院自天王寺還御

申刻終著束帶 螺鈿  
太刀

二十三●相撲召合釵事

恩時記承安三年七月九日相撲召合

今日人螺鈿有文帶新納言昨夕示送書明日可用時繪釵保元殿如此貴殿



定令常時繪於予答云召合螺鈿拔書時繪是家例也卹堂流兩日  
共螺鈿之明日常時繪太刀未聞事之仍今日常螺鈿

五。時繪螺鈿孔雀太刀事。

同記文治五年七月十日任大臣同日大嘗

申刻著束帶

有文帶時繪孔雀太刀  
紺地平緒黃孔雀鏽

五。院卹幸卹叙時著束帶之野叙不具隨此事

淺深秘抄上

上皇時曾殿大勅任叙後時雖有衣冠催著靴間依有煩只著束帶供奉定事之但野叙不具隨身

五。修車間次將叙事

同抄

上皇修時幸法性寺供奉次將曾參卹存會次官其裝束參之其外日衣冠各有催時  
帶銀分具隨母條頗無其謂然而間亦然單此可尋事之或著束帶野叙具隨身

七。卹前禮殿上人無帶叙法事

峯記建二年二月一日

或謬言去女叙位凡中將輔平持參院官卹申文石帶叙之不可然欲

二日大射言自院退出問曰女叙位持參院官卹申文近衛次將帶叙之事內  
可尋申之由有卹氣色不帶叙事之卹前禮殿上人帶叙之法也

侍中群要才五



殿上侍臣不具劔笏為要藉題仕也

六●節會時次將於堂上中古以往不常劔事

淺深秘抄上

節會之時次將於堂上不可持笏中古以往猶不常劔然而近代皆常之參  
即參天猶可解欵此事且見師時口之記

七●上皇即劔罷即車樣之事

同抄

堂章之時近習將置劔於車事扱末具前之可置之笏能可懷中及間之笏落事也

八●金作劔宿老人可用之事

同抄

金作劔尋常不用之宿老人用之

九●梨地時于文以貝摺劔事

同抄 首書 遠所即幸用時繪螺鈿劔事之首書欵

雖非末猶用例有之欵但沃德地有用之梨地而時于文以貝摺劔之

十●遠所行幸用時繪螺鈿劔事

同抄

遠所行幸之時用時繪螺鈿劔之然而於多議將未聞其例仍近代今角欵取諸首雜事  
雖非參議於用例有之欵但沃德地有用之梨地而時于文以貝摺劔之



同抄下

衛府車遠所行幸時時繪螺鈿釵大將多如此於非參議將者未其例分明然而  
平難欵但法德地木摺具釵不用之如右衛門權仗用之是又文將同摺具釵用之

世三臨時相撲御覽日次將直衣野釵事

同抄下

於內裏臨時相撲時次將着直衣常野釵持易例也

世班釵象釵之事

文獻通考 王禮考

晉制版釵以木代之謂之班釵東存謂之象釵

世諸社祭使裝束用螺鈿釵事

春記長曆四十九字仗使

使凡志門權仗 卷憲

羽腕袍把物常釵之

人車記嘉應元九十字仗使使凡衛門仗盛賴

羽腕螺鈿釵 巡方奧袋

山槐記治承三年四月八日

平野祭

次使凡兵衛仗兼遠江守成實

岳後腕三區半臂下製沉地螺鈿釵 紫終平清奧袋巡方常淨皆持物

三長記建久七十九字仗使使安守守中宮并進宗行

巡方常 奧袋 取物

山槐記永曆二年四月六日平野祭

使女納言重雅

白重螺鈿取物不付 奧袋如何不見及狀

中右記永久六年十月九日 宇仗使立



凡衛沈清澄

并記守中宮進

清隆賜腰袍巡方螺鈿釧隨身垂袴壘胡之心云城外之可令常將胡須

車記保元三年三月廿二日

石清水臨時祭

次使凡京大隆季朝

著有文下整衣浮線綾袴不是卍裝束也巡方帶付奧袋如例止勿

山槐記永曆元年十月十日甲平野臨時祭使右兵衛沈實清

腕螺鈿釧巡方奧袋

人車記嘉應元十六日守沈使凡兵衛沈盛賴腕腕袍螺鈿釧巡方帶奧袋

山槐記仁安二年四月廿五日

平野臨時祭依卒介使兩人納言信康

螺鈿釧并地平袴付奧袋二正監上二重帷

後用頭弁相催消息云可帶螺鈿釧奧袋者信康鬱之云雖似有會尺此程事爭不存我云

中宮權進信國

付奧袋正監下重

銀釧以銀造釧稱之事

人車記保元三年正月九日兼實云元服

次加冠贈物銀釧入錦袋

野釧

山槐記治承二年正月六日賭弓

右大将 宗盛 銀釧

薩戒記應永三十年六月廿五日

被鞆銀腰

九月十日賜銀釧

同記永享六年十月四日

予馳參相府人被鞆銀釧

円智記兼安四年六月廿日

自俗時領之

於大京極院出家

年三十八法名円智房号相蓮房

以本覺房大縁忍為戒師猶具銀



釵為布施

卅七●祭日山城及常螺鈿釵事

明月記寬喜二年四月曾賀茂祭

次山城及渡螺鈿釵馬副內人

卅八●非衛府人直衣始常野釵事

峯記兼久三年正月十七日

今日新納言直衣始紅步出衣常野釵雖非衛府人雖有例又依仰

同記嘉禎二年十月十五日五節帳臺試

相伴新納言實証紫箴物指貫紅步出衣大納言之後參內中略

即起座參印所大納言於渡邊邊解釵為參印前

卅九●非衛府無隨身之人雖勅授正常野釵事

台記仁平三年十月廿六日春日詣

非衛府無隨身之人雖勅授正常野釵是常化法也

卅●節會日執柄者螺鈿釵例

首書云執柄螺鈿有先例年中行事秘抄節會裝束事

冬平云抄螺鈿釵

執柄之時節會或用之

峯記嘉禎二年七月廿日 家實公語



節會日執柄用螺鈿釵有例件釵相傳有家

**甲一**節會不著飾釵者可用螺鈿釵欵事

奉記承久三年正月日

公節被催分却幸于節會仍却幸供奉人不着飾釵或螺鈿釵或時繪釵  
之是院仰志可然還却以後參節會之改著飾釵之螺鈿釵有便欵

**甲二**母屋大饗可用榭木地螺鈿故實事

人車記仁安三年二月十九日 攝政家大饗

母屋大饗帶榭木地螺鈿釵故實之至无件太刀仍用榭螺鈿是又常例之

**甲三**節會并納言裝束用螺鈿事

人車記保元三年正月一日壬戌天晴

已刻束帶女納言 巡方帶螺鈿釵 與袋用之

十六日丁丑踏歌節會依催參丹螺鈿釵巡方帶與袋

飾抄一螺鈿女納言八首輔列見定考行幸節會時用之

和長記明應元三月十六日著束帶今夜可參陣之間 悉皆節會裝束之 其樣 巡方帶并地緒 螺鈿釵銀與袋

**甲四**於院中親王元服加冠不着釵例

大津金剛院園日記文安三年三月十日伏見貞常親王於 竹園有御元服事束燭加冠殿下御參其儀於泉

亭著用之裝束色目如常无文凡友帶無御帶釵於院中御元服加冠不着釵 之由見後福御記仍如此後用參仕公御若帶釵之不知此儀欵

**甲五**賀茂祭使著飾釵依兼唐鞍欵事



野府記長和五年三月十日

石清水臨時祭三位中將着筋劔之例之筋劔者若依三位欵但賀茂祭使  
中少將着筋劔之例同存若依兼唐鞍欵

甲六・警固中印劔持負壺帶劔事

花園院宸記正和三年四月十二日

今夜參内侍所如夜之依警固中印劔役人基成朝臣負壺帶劔之

甲七・時繪螺鈿劔淺官人不可用事

助無智秘抄上

ニキエラテノ劔近衛司十上ハモク井ス上達部夕千モラト十三キヒトノモク井

ルヘケレトモソレハワカキモ時ノ三十モク井ル

野相記貞和六年三月十日節會之次少將實時拜賀劔

小劔木地螺鈿劔難得也  
時繪螺鈿劔雖尋於雲

客不可用之由有所見ホ云卿夕モワカキ程十ハ  
不可用由如無智秘抄ニモ有所見

甲八・劔壺供奉裝束事

平戸記仁治二年正月十日

人以消息被示合劔壺供奉之儀先例有文無文常螺鈿時繪劔亦皆不  
同也共不可有難欵但今度不可有節會只可被渡劔壺許也仍無文常時繪

劔淺皆可宜欵久壽例今度共將多如此時師長經宗雅通朝文隱帝平朝螺鈿劔

甲九・平野祭臨時祭使右兵衛佐裝束事

平戸記寛元二年四月二日壬申平野祭



後聞今日平野臨時祭使右兵衛仇邦經一日聽昇殿勒仕腕腕袍螺鈿劔巡方與袋隨身褐衣岳袴壘云々

辛・七瀬卯夜使裝束事

同記同年同月廿四日

今武衛出七瀬卯夜使晚頭參內依者略不召隨身野劔以雜色令持之途中入車如例

壬・小考定時劔帶事

台記康治二年五月廿五日列見

廿納言師國著時繪劔違失甚

同記天養二乙未年用十月廿乙未小考定之

今小考定參入人皆巡方廿納言螺鈿劔云々但右太舟成疑用瑪瑙今案用巡方是失之可用

凡及時繪劔之不及論事之官政猶用凡及時繪劔何況於小考定乎廿納言成隆云江夜事云可帶巡方之由見致方辨記因所持之今案件稅雜依憑欵

辛二・臨時祭使劔言螺鈿劔事

山槐記仁安二年四月廿五日壬申平野臨時祭

依率尔催使兩人廿納言信康螺鈿劔并地平指付莫袋二藍下製後聞頭并相催消催消息云可帶螺鈿莫袋者信康我付之云々雖似有倉款此

程事爭不付莫袋中宮大進信國二藍下製以誰人可為使哉者

辛三・延尉仇尋常帶劔事

山槐記仁安二年四月九日



未刻常辦被束平緒持物示曰禱祭歲人方事相兼可奉行之與今朝有院宣

辛十四 插插柄紫檀地螺鈿釵事

沐記寘治八年四月十日今日賀茂翁也

圓白徽陪文下製半臂插插柄紫檀地螺鈿

大徽責行葉下重敷柄平塵檀螺鈿

辛十五 宣房脚一位拜賀用時繪釵事

萬曆在宣房脚記建武元年八月十七日大納言位拜賀東燭程着束帶袍文竹丸時繪釵

釵帶事於執政人者用螺鈿釵有冬帶彼用又此時繪釵無文玉帶常事仍實沙汰今度時新

辛十六 相撲拔智脚堂流有文螺鈿事

小右記長和二年八月一日相撲拔出

會諸君用無冬帶時繪釵府子姪者用有冬帶螺鈿首百傳但彼至相留着用之由所深存之疎遠人奇論之

辛十七 直戶徽上人帶釵事

山丞記治承四年八月於拔智直戶覽脚礼服光長野釵平緒持物於直戶

辛十八 中納言用時繪螺鈿物其心事

通雅記永享七年有旨禪定仙院於龜山離宮供養金銅堂塔婆金字宸筆妙經一部

洞院中納言公守朝座說法之間參入有冬帶時繪螺鈿釵

辛十九 集人三帶釵事

台記久安三四八疑階中奏



清仲為真人正常劍仍為其代

建內記文安四年正月旨

水造酒代六位外記康賴常劍依持空盞趨進

拜賀扈從羽林常侍繪劍事

管見記永享五年十二月十九日大將拜賀扈從殿上人

持明院右中將基晴朝臣持繪劍侍從基繁持繪劍

細劍不羨尾鞘事

助無智秘抄 石清水淨時祭

六位但中務丞兵庫助木錐常劍無尾鞘是細劍也

敬物太刀事

建久二年三月廿八日宣旨同諸衛官人不可常敬物劍

寬喜三年十月三日宣旨同諸衛官人不可常敬物劍

如御遊作文參入之時不可常劍勿令持野劍事

野宮丹府公清公記貞和觀元年三月廿二日今夜丹裏御化文始院將實時十三

蒙催面目之至也西一点著束常縫掖馬松常草者手侍入恒衛童三監持衣在二上結

旬出居將用榼螺鈿劍事

次中御額新官旬

次出居次將寧侍從著座



應保二公卿著座了右中將實宗 通螺鈿亭侍從

字五。勅使雖寺中不撤劔笏事

地山抄羽林抄 卽誦經亦使

諸寺修法事之處為卽誦經引度者引亦使行向之時不撤劔笏 凡寺中不帶劔把笏一向勅使不撤之若准卽亦會皆具之而喪之時若有亡者先於外卷護撤劔笏

字六。卽誦經使不帶劔事

長秋記大治二年二月曾院高野幸著卽與院卽誦經使蔣忠基朝 不帶劔以顯盛朝且奏事由召公座未給祿

侍從拜候時繪劔并地緒例

後鳥羽院宸記建保二年四月九日

有小除日信成任侍從又劔從五位上

今夜信成拜賀儀每事無為心所悅思之為恨 今夜信成并地平緒時繪劔九友帶

字八。賭弓日近衛外衛帶劔間事

小右記万壽四年三月廿日

資房賭弓日凡右次將亦假右居卽座定時同音秘登思入卽時宰相中將先登言譯出居次將同音警譯者奇怪事云云又云矢卷頭中將云不帶劔奏者具兵衛仇事之次將帶劔奏者思於卽座方奏了尚右中將隆國不帶劔於朝餉奏之者不知故實欽

字九。我劔借人不帶劔着陣座行事例

權記寬弘六年六月十九日

今日 再信 有公兩納言勅授卽可參之由 宣旨下內大臣奉 宣旨於陣座被仰大 仁安元年六月



丹記仰善言朝臣欽九府仰劔存納言內府仰劔公納言內府不著劔就陣仰之

七十一 於氏仰社解劔昇仰棚了著劔奉幣例

權記寬弘四年二月廿日卯堂未至相馬賽宿禱參詣春日社

元日卯申申刻參詣社頭按例殿上人以上著幣殿舞坐諸大夫在直會先主人以昇仰棚了

舊會著劔者解之指第一棚史皆用氏人次美允金吾予權矣三位中將著劔就庭中座奉幣

七十二 平野社奉幣時不解劔事

長秋記元永二年十月六日

著東常參陣平野社奉幣今日祭之日申九自殿云奉幣時可解劔否仰不可解云

七十二 中務輔用螺鈿劔事

長秋記治平十有二月侍參詣伊勢於野由多相待之源相公未中務輔雖參指巡之螺鈿劔之貴隆說云

七十三 向山陵解劔持物事

中右記寬治七年十二月廿日荷前使

秉燭之後乘御馬令向深草山陵給中畧

先解劔持物拜兩段再拜後令歸給了

七十四 方檟旬日用時繪劔事

玉葉書永三年十二月廿五日方檟旬

未刻大將著東常 蔣繪劔

玉葉文治二年十月十六日



公卿前行為先下馬各持劍淺背

七十五帶劍似御裝束例

王業建久三年三月十九日此日主上避正殿御于倚廬

次召忠季朝撤胡六只帶徑同路參上先解吉御直衣

七十六殿下直衣始色從殿上人帶劍例

明月記文曆二年五月二日

去十九日殿下御直衣始及中將石帶劍有教推建朝二人

七十七廷尉仇用野劍平諸例

新任辨官抄 俊憲

辨仇辨行禱祭事渡大路之時令弓箭平明六於雜色之辨縫腋卷後帶野劍

平諸是警固之間也上皇有御見物者御棧安若御車前可許下車

吉黃記室治元年十二月廿六日中宮御產後此行啓

改着裝束縫腋凡友帶野劍

後思昧記節會九右衛門府

廷尉仇垂綬位袍綬腰柳女半臂下重螺鈿細劍或用同

七十八廷尉仇高野御幸用時繪野劍例

吉部秘判抄 仁安四年三月十三日

凡衛門權仇 經房藏人院

判官代



卷纓冠了時繪野劔 鹿皮平尾鞘 在箭尾

七十九 廷尉仇拜賀用時繪野劔例

山槐記仁安三年二月十日曾今日藏人右衛門權仇經房慶申之權仇裝束

冠袍 赤下製 緣著 有文 表袴 淳文 袍 赤 單衣 同 帶劔 野劔時 師子木 平緒 緋地孔 崔凡

吉記同日

中 廷尉仇常時繪劔例

大記永保元年十二月十日

今日言談之流中丞匡房示云廷尉仇常辦官官政始之日常時繪劔是民以恭憲  
諷諫者又延久之比太子昇即日 二月二日 同常時繪劔依彼教余之者

吉黃記室治元年十二月廿五日 進過狀改 凡少辦廷尉仇 著裝束

時繪劔 平緒如常

吉記養和壽永 年二月廿六年首改始

凡少辦光長 平時繪劔 緋地平緒

中 御即位日廷尉仇劔事

山槐記元曆元年七月廿日御即位

藏人右衛門權仇定長後日來著衲襦有押供奉行幸藏人

武禮冠 衲襦螺鈿劔 緋地平緒靴

中 石清水御幸廷尉仇常沃懸地野劔例

經親朝長黑袍柳下室 先著 著沃懸地野劔緋地平緒持劔



十三 午日節會廷尉仇常螺鈿野釵例

中右記寬治元年十月廿三日午節會如式

凡志門權仇為房小忌僅著平胡螺鈿不入尾鞘

十四 政始兩廷尉釵相習如何事

中右記天仁元年八月廿七日政始

右中辨 右少辨

共九右志門權仇之頭陞野釵實光鈿釵兩人相違如何可尋

十五 存院御禪廷尉仇用螺鈿細釵事

山槐記仁安二年四月廿七日存院御禪

次凡衛門權仇長方

藏人右中無之即行事也螺鈿細釵

十六 攝政家產養自大殿使廷尉仇常野釵事

經後御記嘉禎三年十二月四日攝政產立衣自大殿可有御產養事為御使

相具寄參仕之由東常之之間先參大殿將繪野釵

十七 廷尉仇勒中宮使常時繪螺鈿長釵例

明月記建久七年四月廿四日賀茂祭中宮使宗方也

使權進右衛門權仇宗方著座紫檀平猪時繪螺鈿長釵付與袋

十八 別當釵無螺鈿例

長秋記保延元年二月廿七日春日御幸

次上達部



別當頭類 每螺鈿火丁  
看督長相具

衣服佻如行幸

先·淺塵地釵事

台記久壽二年十二月十日

申刻朝服心喪 立荷前使 皇太后吳進 年來常釵而淺塵釵在仲倉町能高陽院藏今日名常

釵扉按出飭抄薄塵地同物也

幸·梅貝螺鈿釵事

明月北建曆二年十月日

為家將小忌用螺鈿釵 梅貝  
有榭 淇地平緒 筵梅

聖·小批釵事

飭抄

仁平三十二八中納言中將兼長直衣始出衣帶野釵 小批把物慶賀

久壽元十<sub>二</sub>五<sub>中</sub>納言中將師長直衣始出衣帶野釵 批把物

後愚昧記應安三年八月十日

今日未終刻雷雨消肝後用雷落九條前園白宮<sub>二階</sub>伴日為賞良辰於二階有連哥

之會軍中霹靂<sub>三</sub>青侍二人為雷云被震配<sub>一</sub>條中將季真朝日同接此席雖不入初

病腦<sub>三</sub>雷公落人家事者有事欽可思<sub>一</sub>後用前園白坂太刀 名小批名  
譽物也 打拂雷<sub>三</sub>

依之無別事<sub>三</sub>雷公此說大略為實事<sub>一</sub>次未破好武藝景<sub>三</sub>名如此無止事<sub>一</sub>世上詭說<sub>三</sub>

聖·六位定尉勒舞人釵事



晴信記天養元年十月八日 賀茂除時祭

予着仕重行漆領同草江張合袴袍袴下重半臂當色之草常黑鏡子青草装束小豹尻朝同平緒糸鞋

愚昧記嘉應二年四月十六日 搦及賀茂詣

御前參向左右先行 サ納言大外記頼業  
凡サ年経房 沃惣地 凡大史隆職  
細劔

イカケノ事

寔師嘲餘

一塚ノ藤相立カミソリ益ナトハ木地ヲニカイテ其の上ヲサヒテ判髪カミソリドウズニ膝ヲ  
交テ塗テ其上ヲ朱漆ニテ塗ニテヤイツカケト云

沃惣地螺鈿劔事

山搦記仁安二年六月廿五日列見

次文サ納言信康右中弁長方 藏人凡衛門權仇之常沃惣地  
螺鈿細劔也

奇院入諸司日延尉仇劔事

山搦記治承三年四月九日初亦院入諸司

凡衛門權仇光長

腕腋袍 螺鈿細劔 巡方常 眞紫

中官行啓延尉仇常野劔例

吉黄記宝治元年十月廿六日

右志權仇親雅  
日石飯



著裝束

縫服袍凡友等  
野劍平法隨不

參中宮今日御產以後如行啓院御所

年八

廷尉仇辨官拜受用沃德地細劍例

同記同年十二月十二日申右少每拜受

裝束

縫服沃德地細劍  
併地平法隨不

年九如筋劍代螺劍事

中右記天永三年十二月十日留殿下庇大養

殿下出御

右文等併地法全化螺細劍  
但如筋劍代小金拜具之

百·寂勝講日參御前同哲頭中將撤劍事

中右記天永二年五月十日寂勝講第二日也

殿下令參御前給丹衣頭將令被御氣色給從中將皆早可始夕座之被俵君藏人兵令并鐘

百一·御幸供奉大理事野取笏例

吉槐記乾元二年三月九日法勝寺行幸

秉燭之後著衣冠

帶時繪野劍  
取笏著襪

百二·宇治御幸大理想持劍例

通雅公記室治二年十月廿一日 宇治御幸

別當定嗣直衣不具隨身雜色持劍

百三·殿下宇治入廷尉仇將衣帶野劍事

山槐記治承三年三月三日宇治一切徑令殿下入給系政所



凡出門權仇光長茶深一斤深立烏帽子時繪野劔弘尻鞆嵐尻夾形毛皆

**百四**紫檀柄時繪螺鈿遠文小鳥有銀筋劔事

宮槐記嘉祿二年七月廿九日 立后内弁

午始著裝束隱文常時繪螺鈿紫檀柄螺鈿遠文小鳥有銀筋是伊通公劔也石慮相傳今日多有時繪螺鈿之納言中將經通今日常之俊白可為木地螺鈿

**五**大理用時繪細劔例

吉槐記乾元二年正月二日 御藥

午百參院大理參議東常如常 時繪細劔

今朝留劔事由答人前公衛公右府被命云當家以執政家之說用螺鈿所註可依家之例之由被奉之治

元年正月爾時繪金力之由改納劔被祀置之仍舊經長門劔三年又如此之由令申其上勿論時繪可常

**五**大理著沃德地劔例屏按沃德地用大理時無文也

澤山記治承三年正月廿日 東宮御五日

午刻參内閑院兼毛車無文常沃德地劔

人車記仁安三年七月十日 今日大理特忠金吾 拜賀

大理裝束色目如恒下襲尻三尺許沃德地無文細長劔緋地平緒芙蓉孔雀凡文

山槐記久壽二年三月廿日大理志雅今日廳始并出仕始

束常著劔沃德地平緋地

管見記弘安土年正月十二日大理通重廳始并出行始

大理改著束常無文常緋地平緒沃德地細劔無文



百七 時繪補鈔大理石之用事

吉槐記乾元二年正月二日 定房卿干時三未右武副督大理正四下三十五

時繪補鈔大理石之用事 云衡云

百八 本地筋鈔大理石可用事

筋鈔借請師卿了本地筋鈔大理石可用事 云衡云

百九 螺鈔以時繪螺鈔為本儀欽大理必用之事

宮槐記嘉祿二年七月廿九日 立后內弁

午始著裝束隱文帶 時繪螺鈔鈔

几螺鈔以時繪螺鈔為本儀欽大理必用之久安立后定治九府內弁被用時繪螺鈔

草 經大理納言如唐草時繪鈔不避之例

山槐記治承三年三月十三日 忠觀云權中延慶四年

著裝束帶鈔日被聽勅授 五月十九日祥 唐草時繪鈔并地平緒

百十 延尉仇帶鈔石把為出陣仰內弁事

吉記元曆元年十月廿二日節會

次藏人右女兵定長 著參著小忌帶鈔石把為 日來不記仍今更注 著戰仰內弁於皇右宮大夫

百十一 依長奉送使聽帶鈔事

公卿補任花山院長和三年

參議從三位多通任 修理大夫九手勅授帶鈔 群行卿勅使長奉送使之故也



皇三節會日著螺鈿釵申慶例

中右記寬治五年正月十六日節會是

今日三位中將啟令慶賀於所給螺鈿申釵有文紫護平緒

百五節會日攝及基通公用螺鈿例

王業正治二年正月一日

傳聞九大臣院拜禮之間基通云作法不審非一

中三衣常儀釵著螺鈿釵事此事定以有家記所見欵但依人依時欵如此事珍事荒涼不可舉欵

百五節會日輕服日教內用筋釵例

王業治兼二年正月一日依輕服日教未滿無四方拜

參內裝束色目如例與袋筋釵并地平供

皇三節會日公卿用之間事家字云

峯記建曆三年七月廿日參內前博陸政刻文語

所相傳之釵無如法筋釵仍後堀川院太皇會即禪院府勅節下之時始化之多用筋釵代節會之時執柄用螺鈿釵有別釵相傳在家而入道九府息道嗣借於筋釵於入道九府隆忠返事筋釵不依螺鈿釵節會之時用之定例之可借進之文禪院被合不知重了上達了者螺鈿釵不審事也

百十七後白川院卿出家日雅通公不常釵例

王業嘉永元年六月十日後白院卿出家日

隆季又語云今日卿隨身亦不常釵推通云非是也未知其故又存府不常平三才



頁八 相撲御覽 日次將可常劔事

長秋祀天永二年八月十日 內院相撲人御覽

其後御相撲御覽見將常劔奈惜不覺而皇常劔之骨即氣色者於今者其定之如下  
人承退出宗補朝日依不參御物忌不參進却亦不常劔之

頁九 節會兩頭中一人常劔人不常劔事

薩戒記應永三十三年

九頭中將常劔右及中將不常劔此事並為兩人被尋予先例答兩端(由)

頁十 參座主御評解劔撤笏奉謁事

明月記建曆三年正月三日

參座主御評 御有抄方 相逢給予撤劔撤笏見參

妙槐記寬元年正月日參山滿院常所於中門撤劔笏付心日不字僧信申次執御所御對面事

頁一 侍從不可令持劔說事

薩戒記應永三十二年九月十日皇泉涌寺御幸

侍從益長 萌黃浮線後將衣

小舍人童一人 持劔侍從非未府官如何  
可推初授云云

侍從永豐 萌黃浮線後將衣

不具小舍人童不可令持劔 不可令持劔可也

少納言承政朝臣 萌黃浮線後將衣



小舍人重一人 持劔乞又不<sub>レ</sub>然

嚴按侍從奇帶野劔仍亦令持野劔可令持<sub>レ</sub>可令持螺鈿劔然又有何羅戎

百廿一 沉地螺鈿劔有槌金柄劔事

禪太妃貞應元年十月廿三日<sub>レ</sub>着裝束

螺鈿劔 沉地有槌金柄 不付莫袋 有文巡方帶

百廿二 沉地銀槌螺鈿劔事

王業承安二年正月言攝政信時容尊者有大臣

申刻着束帶 欠色下襲黑束<sub>レ</sub>沉地銀槌螺鈿劔 紅梅地平終也

百廿三 時繪螺鈿有槌劔事

王業承安四年七月廿七日 相撲召合

着裝束 裝束如恒時繪螺鈿劔 槌 些從平終

百廿四 扈從殿上人羽林用時繪<sub>レ</sub>淋地例

管見記 永享十一年七月七日<sub>レ</sub>西衣始

扈從殿上人九女將基盤 束帶時繪劔 淋地平終

百廿五 廷尉仇常劔書陣仰存并例

古記元曆元年十月廿一日<sub>レ</sub>日節令

次藏人右女定長 着繪着小忌常劔不把<sub>レ</sub> 日末不記仍今又<sub>レ</sub> 着祇仰内并於皇后太夫<sub>レ</sub>

百廿六 度者使德裾於劔例



王業承三年十月廿日此日新即堂供養也

就導師高座邊仰度者德下重尼

西宮記時野劍

云御布袴時著草緒用之衛府平緒草緒隨使用之此設饗雜役用野劍侍從中務未著野劍雖宿衣直衣螺鈿當用細劍平緒或重親此劍高野姬天皇時法師帶劍之

百六九禁中勅使不帶劍易事

春記長久元年十月廿日祐子內親王於內著袴參官用方不帶劍依禁中

山槐記應保元年十月廿七日

召予於朝餉予不帶劍易事參進賜印書

百六御神樂殿上人召人帶劍例

中右記康和元年十月廿日今又有內侍所御神樂殿上人召人六人皆帶劍

百六行幸日用樋螺鈿劍例

小右記長久四年正月廿日已未

絹疋賜住法師行幸日去言朝親行幸上東門院樋螺鈿劍後帶取拔給此法師令如本令持未仍所給也

百六平塵劍事

若記長和元年十月十九日從政春移幸枇杷殿事令諸心者例裝束余著平絹柳下繫平塵劍先年

內融院御時燒已事自式曹司移御堀川院之行幸故三條相府著白重下繫平塵劍

百六行幸供奉荷前奉行上用樋螺鈿劍例



園曆觀應元年十月廿日會行筆還御荷前參為奉行實夏大夫及夜陸有文帶植螺鈿劔參持院啟

百廿四 野劔付護令持事

劔抄 野劔

或宿老云高位人常令持之或付護

百廿五 前官大臣非兵仗人令持草諸劔例

園太曆貞和二年十月九日風雅集竟宴

著裝束冠直衣 丹符束係仍於門外乘車之草諸劔入之下車後亦懸上扇持候

百廿六 ヒタツカノ野劔事

山槐記永曆二年四月廿二日公卿勅使發遣

御茵召物御劔時師子ツヒタ紫草裝束

百廿七 時繪野劔當用螺鈿野劔邂逅用事

明月記建曆二年十月十六日

今者賣螺鈿野劔頗美廉平年來所持時繪野劔相具他物等買取之以當用物習邂逅用物可謂狂氣但隨小男所好也

百廿八 樂行支將著縫腋日或不常劔事

永昌記天永二年三月三日宇治一切經令

樂行事凡宗捕中將右宗能サ將各常劔縫腋日或不常

百廿九 雖可解劔社於家拜ハ不解之事



王業文治五年十月廿八日此日入內祈立三墓使

先前庭敷御拜座如奉幣時余著束帶帶劍印前之冑此事不吉事也且為違彼儀又憶參神或說不帶劍靈

前之時雖解於家奉幣之時帶之以之思之強不可撤大仍帶劍憶告文降拜座先投告文讀之

百甲●雲容衣冠帶劍書定文例

王業文治五年十月十八日

此夜定春日行幸雜事長房執筆衣冠余冠直衣以寬治定文為例文

百甲●著螺鈿釵束唐鞞例

延俊口祀正嘉元年四月廿四日今日賀歲祭之

次使中宮使權亮隆家朝下螺鈿釵看闕膝袍次堂信乃史次飭馬

百甲●灌佛之日帶劍淡水事

春記長曆四年四月八日灌佛

凡中中平把物若鈿出直殿上戶經貫子處入室間之播物是跪到札取黑漆担柄又修行的當鉢淡水抄置在鉢中

百甲●賭弓日通任侍用螺鈿釵失事

江家次事——三賭弓

通任侍用螺鈿釵久矣交清時侍後師忠九有殿申我不知不便更在官言且事者我本野超亦被說所嘆者閉口

番按可用侍繪釵公事也

百甲●獅子侍繪野釵事

山槐記久嘉三年二月廿日中納言基實直衣始元志塔 十四



御直衣 電甲紫織物 帶鈕 野劔時獅子

**百五** 秘宇志柄野劔事

台記久壽二年四月廿日賀茂祭右將隆長見物時持野劔 秘宇志柄 入車

鳥隆記天治元年四月廿九日新院寺皇子御浴

**百六** 兵庫頭束帶之野劔例

鳴弦士人束帶白重執取右方為著 一取左方為著

五位一列

前執前守恭節 兵庫頭盛季 帶野劔

**百七** 兵庫助將衣帶野劔例

園曆貞和二年九月是齋直義之家懷姓著帶使兵庫助高階直直 白襖頭文將衣房色奴袴

**百八** 螺鈿劔以木地為本儀事

浴問抄 經類之向

一螺鈿劔事 是八拜領時也

木地螺鈿本儀之然而時持螺鈿何事哉 樋螺鈿通用物上帷大臣每差畧者也

**百九** 以筋劔於內宴劔事

此抄 拾遺雜抄 內宴事

此皆王御著青白椽腕袖袍付裏袋著藤弓下鞆衣之若袍裏用紫色者柳色之者用紫色中人或著赤白椽帶劔人著筋劔代仍於之內宴劔或用筋劔又帶螺鈿劔於人於



用敷政以文人青白椽縫腕袍女官又着同色

百辛衣冠帶野釵事

明月記建仁三年七月十六日

出御裝束衣冠無若衣例生御單後居色指貫合帶野釵  
給三衣衣袍用御直表其色如例即袍

中侍指貫三衣衣野釵  
指貫三衣衣野釵

中侍衣冠三藍浮文指貫如女官袍  
綾單衣出衣紅等令腕德給帶釵

百辛御幸始供奉云御帶釵例

明月記建仁三年十月十日御幸始

實敬通具定通御衣頭無以下殿上人六七人許

同記建仁四年正月五日御幸始

三位中將直衣帶釵等之浮文指貫不取笏  
持扇如笏持步入

百辛東第之野釵不可具此等事

同記建元元年十月十七日御幸

午始若事帶帶野釵  
不具此等賴平推徑帶野釵具酒是內府邊事  
事同類漸多忠徑忠清謹

仲知家范為平法酒身自余野釵酒身

百辛家勝請書若時修螺鈿鈕但可用桶螺鈿鈕

明月記建保元年九月五日家勝請

女將令參右若青朽葉半臂下被衣青綾平法刺調細鈕裝豐委花銅桶白堂  
花桶之其ニアラハス

廿八日

公雅朝賀平朝薄物藍裝桶螺鈿鈕通親云  
師內有說用之於今者桶螺鈿



百四 卯櫻行幸次將常螺鈿野劔事

明月記建曆元年有草野家供養兼國祿巡行常螺鈿野劔虎皮此供平法建曆元年十月廿七日

按案入道記文保二年十月廿七日

右中將云國朝自國祿袍卷後總綾螺鈿野劔

百五 賭弓矢考外未使石常劔考之

山槐記保元元年正月十日賭弓

亮兵衛沈修憲考之撰矢石常劔亦未之例也

百六 桶螺鈿劔桶中有螺鈿事

明月記建元二年正月二日卯幸始

午時許參承明門院 今日幸時修劔但桶中祇有螺鈿自今以後不用

百七 桶白堂花檣英ニアラハス劔事

明月記建保元年正月廿七日宸勝講

將令參書若青朽葉半臂下懸青縵平法形調細考 英瞿表花銅桶白堂花檣英ニアラハス

百八 救使不可解劔事

長秋記元永二年正月廿八日 中宮降子卯座

回到勅使在將實能 中宮參事東中舍人持卯劔相返野劔納赤地錦裝中畧 貴苑破免院以上雖然舊被撤官卯方昇堂上之然勅使不可解劔也

百九 内大臣執拜日雲若劔事

中右記保元元年十月廿七日 今夜内大臣始渡給民乃姬君許 中畧 命東卯門受頭中將宗浦朝臣 幸卯 四佐將成



道朝古野古指脂燭下逢中署少將重通西州古當古野古

百十一 宣使使凡東門使裝束如事

中書記承久二年十月廿五日宣使使在東門使清陰殿腰袍巡方螺鈿劍

百十二 於八首殿下解劍送拜事

中書記承久三年九月十日伊勢例帶人

殿下先解劍拜座有脚拜兩位再拜次使有召之由頭為房告

扉按送拜之儀惟可解劍社不脫之摘於伊勢人解之

百十三 依常弓箭不著筋劍實袋袋事

北突將儀 大嘗會御祈

大將不著筋劍不付實袋袋依常弓箭之但世奉節下者不常

百十四 內取日次將劍事

玉葉兼安四年七月廿五日內取

凡右次將或常劍或不常劍或鈿劍或野劍不同

百十五 拔出日次將腕腋螺鈿劍事

廿日此日相撲拔習也

出居雅長中將昇腕腋螺鈿劍

玉英建武四年十月菅御即位叙位執筆

成刻許着束帶唐花



百五 兩院流拜賀之日著以時繪無文常例

台記久安二年八月九日

德寺定能 平字

內大臣申慶所先之殿下右大遷任一宣旨仍有法身內大臣送書回門例兩院 承流

申慶之日用無文常時繪劔大臣後如何報可被用無文時繪之由九六下三十一

玉葉治承三年八月廿三日

新室相定能那拜常時繪劔有文常承流御堂承流用螺鈿有文兩院一族常時

繪無文之非此兩流之人形為錐向又不分明由豫回送承檢先例大務以為房大承

年二月廿三日任參議元藏人頭 非大弁同世曾拜賀申請下有文常由見為隆記同之言所用有文螺鈿猶可見事

教業記保延七年正月廿九日乙教云平遷任九衛門督

二月二日拜賀無文常 時繪劔

台記保延年十月廿日交將實能慶申著時繪劔先文常尋常著螺鈿而彼門慶申日著時繪劔先常

百六 轉法輪家拜賀用螺鈿劔事

後愚昧記應安年十月廿日今夜為即位行幸官廳在後即位當是而承仁并建武以後前夜臨幸

是諸司不具之同高富之儀即位登壇刻限可達向如此夜位中將貫久即先申拜賀可供奉行華裝束

袍冬無志之長 袍如常之位也下襲綾文菱 綾文菱單江表袴袴 袴襪袴 袴扇扇 扇劔木地螺鈿有全銅柄

平緒紫終常 有大巡方了時信平朔本地螺鈿先德靴

後條相國實冬云記應永二年宵九日右大為拜賀

江門亦惟是半臂巡方螺鈿劔皆拜賀 裝束也蝙蝠扇扇骨有 扇花沓

平緒按彼家可用時繪劔無文常也然而用螺鈿巡方亦皆拜賀裝束之由被記之也惟



為洞院流宴房云以未用大炊即說即堂流之仍用螺鈿有文之皆可惜事也

百二十七 ● 轉法輪實忠云內大臣拜候被借受云員公時繪螺鈿劍例

圓大曆康永三年三月廿四日 廿二日內天下拜候也

內府送使者拜候每為之上春宮大夫見訪本懷之悅之時繪螺鈿已下具足未依其金借進今日即被返送

番云洞院流可用時繪劍於轉法輪依用大炊即說據即堂說用時繪螺鈿可謂遠悵之

百二十八 ● 西園寺實遠云大約言拜賀用螺鈿劍例

管見記享德二年六月十九日 實遠 予西相拜候也成刻者束帛 螺鈿劍有文巡方帛

嚴按西園寺同可用無文時繪劍也但依用按家說又用螺鈿劍

百二十九 ● 洞院 實極云 右左拜候用時繪螺鈿劍事

康富記嘉吉三年四月廿六日洞院右大將實熙云拜候禮唐草丈即位袍袴牙遠美即

下室裙衣有文巡方帛即方時繪螺鈿之被借申前按政取 一案取

嚴實又洞院流之然布不用無文時繪是西園寺同用按家說之

百三十 ● 正親町三條家同用有文帛例

實郎以託嘉元元年十月八日權中納言慶申

著束帛 堅織物後因表袴有文帛

嚴按彼家洞院末流之可用時繪無文也但更期以偏據西園寺衛兵被家例室形以備有文帛 不可缺事人

百三十一 ● 室町家拜候用螺鈿劍事

時房云記永享二年七月廿五日拜候 普廣院將軍右左拜候也



主人著卽裝束 沉地螺鈿釵有文巡方常紫終平緒

**重** 攝家拜候被用時飾螺鈿釵事

中右記天永二年正月廿四日中納言中將忠通拜候

紫終法有文常時飾螺鈿釵著級下卽表衣

同記同三年十二月廿六日下忠實云拜候

有文常時飾地螺鈿釵地法

同記元永二年二月九日內大臣忠通云拜候

時飾地螺鈿釵有文常紫終飾

山櫻記治承三年十月廿五日中納言中將師家拜候

裝束袍文立 以浦下曰卽袍被縫縮躑躅上重紅衣袖三領白草人白大縮綿

後表袴時飾螺鈿釵有通紫終平緒有文卽常其大

**重** 飾釵裝束赤滑草事

山櫻記長寬三年正月一日

于刻着束常巡方有文常與袋飾釵青滑草裝束也此釵申請大納言服云至平

草裝束也 紫終平緒隨此袴用換草

飾披 飾釵

飾釵裝束草多有赤滑而建久三正院拜礼有藍草裝束并青草滑也

押小路中納言資賴日記



仁治三年正月日甲天晴午刻着束常 筋劔用赤滑草裝束有文帯 金莫袋餅地平依靴毛串

吉槐記乾元二年正月日

大連系 平装束袍下繫裾 自踵下三尺五寸 袴 紅深 草 如例 襪 猶着練也 小袖 用平指依 筋劔 赤

世裝束如例師之被借 送く美麗之 平結 唐草唐鳥縫や

助無智秘抄上 朝拜九日 上達下有金莫袋ヲ以筋劔ヲハクカサタチノ世裝束アカ

ナメニハタニノ平結三千レラヲキラフ可用之アリナシ世裝束ニダノヒラヲハモチ井ス

宮槐記嘉祿三年正月日

筋劔

藍滑裝束青滑ト云タルハ藍滑事也如法筋劔用赤滑不越之筋劔ハ用青滑常

事之如法筋劔皆用赤滑尋常筋劔内ニ如法筋劔上テ裝束所即透在所是右  
衝責の取長是ハ如法筋劔之如法筋劔上テ後服異標物ハ常劔之内裝束  
所如此筋之至君ナシニ之其外將槍螺鈿若如伏輪近來見人雖尋常  
物之然而不似如法筋仍用藍滑之且程老ハ用之又一説ハ今日ニ位大納言  
忠房被用青草裝束劔白被用赤滑裝束劔是即如法筋劔人以旧  
本被新造云々常代巾褌行幸之時被調其物人

七日白馬節令也申刻着裝束 有文帯筋劔青滑草餅地平結 遠方元日所用金莫袋



山槐記治承三年十月九日中納言將師家拜後於中門  
後白河於中門南下車進至中門後越前守季純申  
次之牽踏之後有中門又牽踏中門扁車寄戶貴子被解劔  
頭家朝下奉解  
依中堂有此儀

春宣史扶持之即退於中門扁又帶劔仲盛奉

本朝世記久安五年七月廿九日是日新任內大臣所被申慶賀

被劔于時即勸長光先於中門邊付到案代那遠被慶慶之由拜禮後以同

人皇右宮中門方同以被慶慶由汝被召被劔於藏人兼朝内座内付撤  
劔為渡佛前被劔於藏前須之退被脫劔之乘中堂之政之乞先例之

峯記承元四年正月百小朝拜節有次同白以下徑列於内  
着劔劔代其勢如螺鈿劔以金懸伏輪盤檀地上唐草丸指貝其鞞  
用榴璃高一殊勝物之定細物人



五福先也一... 德裾於劔事

江波中 一内并細記 大章令

九取下重尾事 早可下... 劔時逢同子表衣禰禰相如德劔

羽林要秘抄 駒牽 健喉痔傍細劔

上卿作馬取同音被唯先九近九馬右廻經下鳥前退若近有馬此若終下藝尾近例只德劔

台記久安四年七月五日申刻詣法性寺邊雜宮 依今朝殿下召六一殿直衣

取馬右廻拜了余進取其廻措為益給殿下隨身裾於劔

實健云記貞和五年十二月廿六日即位

凡兵衛權仇忠光 武礼冠錦柄襦螺鈿取許腕服袍德裾

成恩寺園白記應永廿年十月三日仙洞當年初夜和歌印為印遊小

二條大納言東常 劔笏揖起座 近而前之候裾德劔不用墨懷帝於其臺不揖起座裾於德劔

為信裝束抄

... 長...







仍同輩若如此而九年徑徒宰相一人用有文帶今日參會之母彼以示云今日用有  
文帶朝隆日記云元三乙卯有文帶之由注之且申合前右府之由示之帶云  
朝隆卿記事不存知正治二年二月二日卯幸始故大納言殿時僧劔無文帶  
之由被注之仍專被所為之由返答其後無示旨徑後子孫所存相遠不知可否  
霜臺記長元年七月廿日私光院明七乃卯年月十七日今日被行私光院廿七日卯法事七僧法會其供養結緣經  
已刻著東帶

石帶劔仍依堂會儀之尋常卯所為卯喪家之時東帶云以或帶劔仍或撤之  
象之所為不同當流帶劔持仍之今日先到庭上帶之登堂上時之撤之  
然如有事煩又述東如講堂儀自里第石帶之今日又令所為如此不有雜

元非留卯所於堂舍被移行中陰儀之例避近近代記又石帶不待所可見  
終壽永元年正月十八日皇太后院七卯法事記錄計之彼院於九系殿南  
新卯所崩卯以卯堂為卯喪件日云先修殿上皆撤劔仍戶教成能獨持仍  
雖堂舍至于廊無障之故云由見深山卯記先於石其心事之極今日  
云卯裝束事兼日有沙汰束帶衣冠直衣各有雜色云云  
首書建久三年四月廿三日午刻齋洞院披露 泡只供仍著束帶之石帶  
劔仍須帶之可著殿上座事始之時之撤之道場依馬長講堂之然而  
有事仍石帶劔仍皆假宜陽門院殿上之已上如記此卯記後日見之後  
仍書入之先之著殿上座之宜陽門院殿上事也



愚昧記承安四年七月廿七日相撲召合

今日人螺鈿釵有文常新大德言此乃送云明是周時法釵保元故殿如此者殿

定常時時釵人吊答云召合螺鈿拔智時時是家例之印堂流兩共螺

鈿也明日常時時在大力事未聞事也仍今日常螺鈿

廿日拔去也今日凡相府凡大將源大納言右大納言已螺鈿以下時時汝將或縫帳或願帳有侍右時維盛也

管見記承安三年四月廿一日今日於等持寺講被結願灌頂

辰西著束帶無文帶併地平依時時釵帶釵為事被經印狀法被准印受令 乘八葉車明極至此云

苑之院大納言持忠用木地螺鈿如何除期亦時時螺鈿取智之大畧帶

時時螺鈿如何

園大曆定慶四應長年二月十七日大將殿始印出仕

未刻前駈隨所未參集仍即印於門外印乘車後駕如例前駈

四人持印釵前內藏權及源氏治印皆前木工權頭 前尾張守長衣冠

半臂如常仍身一鴈冠



滋草拾露天劔部一冊中却宗章胡存密之借受  
書字了可秘藏者也

天明七年三月廿七日

右近衛權中將兼左藏頭藤原忠之

*[Faint bleed-through text from the reverse side of the page]*



